



Statistischer Bericht

AI, AII, AIII - vj 1 / 11

Bevölkerungsvorgänge in Thüringen 1. Vierteljahr 2011

Bestell - Nr. 01 102

Zeichenerklärung

- 0 weniger als die Hälfte von 1 in der letzten besetzten Stelle, jedoch mehr als nichts
- nichts vorhanden (genau Null)
- . Zahlenwert unbekannt oder geheim zu halten
- ... Angabe fällt später an
- / Zahlenwert nicht sicher genug
- x Tabellenfach gesperrt, weil Aussage nicht sinnvoll
- () Aussagewert eingeschränkt
- r berichtigte Zahl
- p vorläufige Zahl

Anmerkung: Abweichungen in den Summen erklären sich aus dem Runden von Einzelwerten.

Herausgeber:

Thüringer Landesamt für Statistik
Europaplatz 3, 99091 Erfurt
Postfach 90 01 63, 99104 Erfurt

Telefon: 0361 37-84642/84647
Telefax: 0361 37-84699
Internet: www.statistik.thueringen.de
E-Mail: auskunft@statistik.thueringen.de

Auskunft erteilt:

Referat: Bevölkerung, Mikrozensus,
Haushaltsstatistiken
Telefon: 0361 37-84447

Herausgegeben im September 2011

Heft-Nr.: 216 / 11
Preis: 3,75 EUR

© Thüringer Landesamt für Statistik, Erfurt, 2011

Für nichtgewerbliche Zwecke sind Vervielfältigung und unentgeltliche Verbreitung, auch auszugsweise, mit Quellenangabe gestattet. Die Verbreitung, auch auszugsweise, über elektronische Systeme/Datenträger bedarf der vorherigen Zustimmung. Alle übrigen Rechte bleiben vorbehalten.

Inhaltsverzeichnis

	Seite
Vorbemerkungen	2
Grafiken	4
1. Wanderungen über die Landesgrenze Thüringens im 1. Vierteljahr 2001 - 2011	4
2. Lebendgeborene und Gestorbene im 1. Vierteljahr 2001 - 2011	5
Tabellen	6
1. Bevölkerungsstand	6
1.1 Bevölkerungsentwicklung im 1. Vierteljahr 2011	6
1.2 Bevölkerungsentwicklung in den einzelnen Monaten des 1. Vierteljahres 2011	6
1.3 Bevölkerungsentwicklung im 1. Vierteljahr 2011 und Bevölkerungsstand am 31.3.2011 nach Kreisen	7
1.4 Veränderung des Bevölkerungsstandes im 1. Vierteljahr 2011 nach Kreisen	8
2. Natürliche Bevölkerungsbewegung Eheschließungen, Geborene und Gestorbene im 1. Vierteljahr 2011 nach Kreisen	9
3. Räumliche Bevölkerungsbewegung	10
3.1 Über die Landesgrenze Thüringens Zu- und Fortgezogene im 1. Vierteljahr 2011 nach Herkunfts- und Zielländern	10
3.2 Über die Grenzen des Bundesgebietes Zu- und Fortgezogene im 1. Vierteljahr 2011 nach Herkunfts- und Zielländern	11
3.3 Zu- und Fortgezogene in den Kreisen im 1. Vierteljahr 2011 nach Wanderungsarten	13

Vorbemerkungen

Dieser Bericht enthält die auf der Basis des Zentralen Einwohnerregisters (ZER) der neuen Bundesländer mit Stichtag 3.10.1990 ermittelten Fortschreibungsergebnisse der Bevölkerung am 31.3.2011 und die Ergebnisse der natürlichen und räumlichen Bevölkerungsbewegung für das 1. Vierteljahr 2011.

Rechtsgrundlage

Gesetz über die Statistik der Bevölkerungsbewegung und die Fortschreibung des Bevölkerungsstandes (BevStatG) in der Fassung der Bekanntmachung vom 14. März 1980 (BGBl. I S. 308), zuletzt geändert durch Artikel 1 des Gesetzes vom 18. Juli 2008 (BGBl. I S. 1290), in Verbindung mit dem Gesetz über die Statistik für Bundeszwecke (Bundesstatistikgesetz - BStatG) vom 22. Januar 1987 (BGBl. I S. 462, 565), zuletzt geändert durch Artikel 3 des Gesetzes vom 7. September 2007 (BGBl. I S. 2246).

Methodische Hinweise

Regional zugeordnet werden Eheschließungen am Ereignisort, Geburten am Wohnsitz der Mutter, Sterbefälle am Wohnsitz des Verstorbenen.

Die Zuordnung der Personen zur Bevölkerung einer Gemeinde erfolgt nach dem Hauptwohnprinzip (Bevölkerung am Ort der alleinigen oder der Hauptwohnung). An- und Abmeldungen von Nebenwohnungen sind nicht fortschreibungswirksam. Meldungen über die Änderung des Wohnungsstatus führen bei der neuen Hauptwohngemeinde zu einer personellen Zunahme, während bei der bisherigen Hauptwohngemeinde ein entsprechender Abgang verbucht wird.

Die den Wanderungsdaten zugrunde liegenden Meldungen der Meldebehörden enthalten auch Melderegisterbereinigungen, die z.B. infolge der Einführung der persönlichen Steuer-Identifikationsnummer durchgeführt werden. Die Ergebnisse sind daher nur eingeschränkt vergleichbar.

Als Deutsche gelten Personen im Sinne des Artikels 116 Abs. 1 des Grundgesetzes der Bundesrepublik Deutschland. Neugeborene zählen als Deutsche, wenn wenigstens ein Elternteil die deutsche Staatsangehörigkeit besitzt oder die Voraussetzungen lt. § 4 Abs. 3 StAG vorliegen. Deutsche, die zugleich eine fremde Staatsangehörigkeit besitzen, werden als Deutsche gezählt.

Die Mitglieder der stationierten ausländischen Streitkräfte sowie der ausländischen diplomatischen und konsularischen Vertretungen mit ihren Familienangehörigen werden statistisch nicht erfasst.

Alle Daten dieses Berichtes tragen vorläufigen Charakter.

Definitionen

Eheschließungen

Standesamtliche Trauungen, auch von Ausländern, mit Ausnahme der Fälle, in denen beide Ehegatten Angehörige ausländischer Streitkräfte sind bzw. zu den ausländischen diplomatischen und konsularischen Vertretungen und ihren Familienangehörigen gehören.

Lebendgeborene

Lebendgeborene sind Kinder, bei denen nach der Trennung vom Mutterleib entweder das Herz geschlagen, die Nabelschnur pulsiert oder die natürliche Lungenatmung eingesetzt hat. Es wird unterschieden, ob die Eltern der Kinder zum Zeitpunkt der Geburt miteinander verheiratet waren oder nicht.

Totgeborene

Kinder, bei denen sich nach der Trennung vom Mutterleib keines der unter "Lebendgeborene" genannten Merkmale des Lebens gezeigt hat, deren Geburtsgewicht jedoch mindestens 500 Gramm beträgt. Diese Mindestgrenzen gelten ab 1.1.2009 nicht bei Mehrlingsgeburten.

Gestorbene

In der Zahl der Gestorbenen sind die Totgeborenen, die nachträglich beurkundeten Kriegssterbefälle und die gerichtlichen Todeserklärungen nicht enthalten.

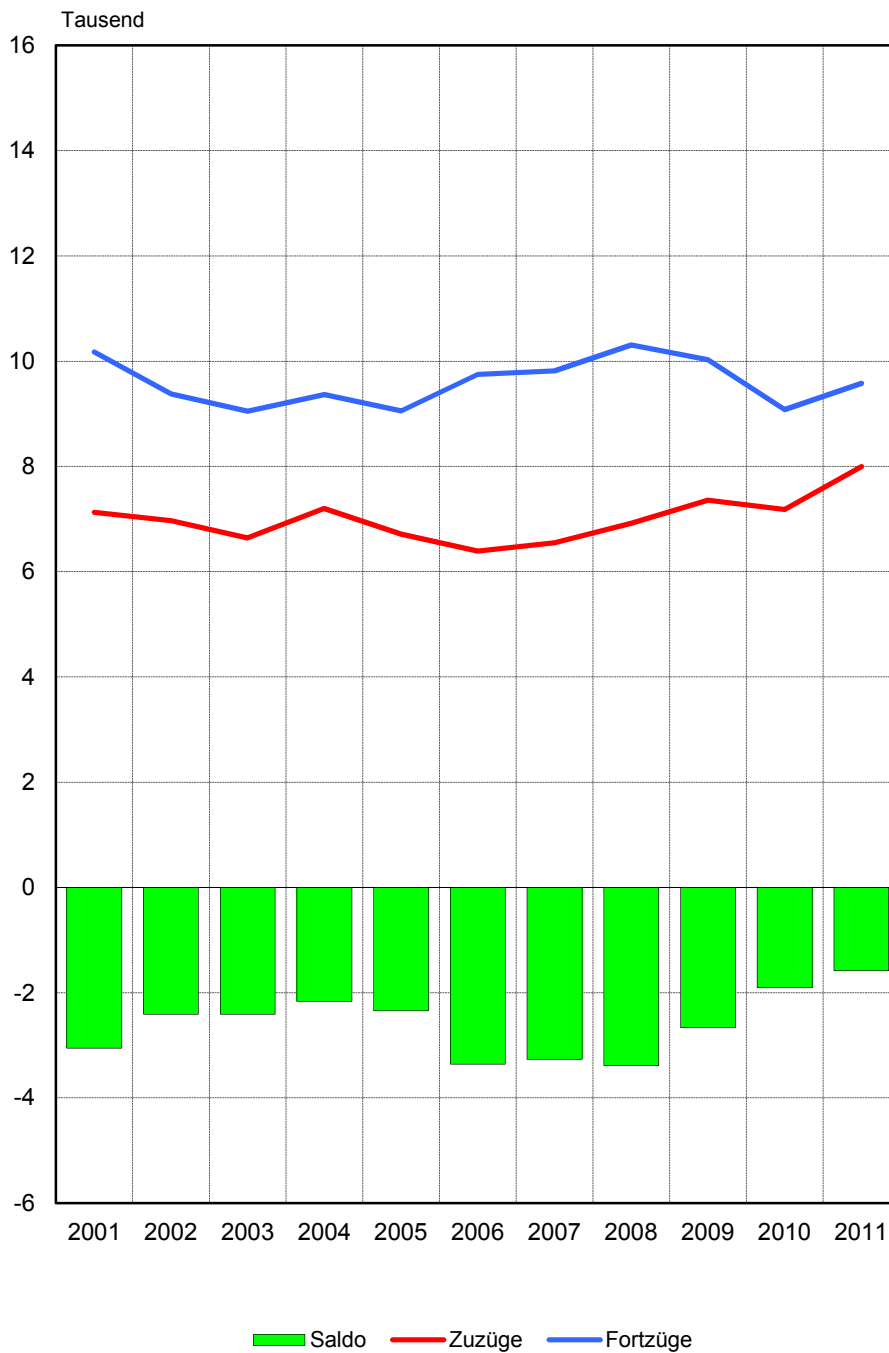
Zuzüge, Fortzüge

Die Zu- und Fortzüge werden mit Hilfe der Meldescheine erfasst, die von den Betroffenen nach den gesetzlichen Vorschriften über die Meldepflicht bei einem Wohnungswechsel auszufüllen sind. Umzüge innerhalb einer Gemeinde werden nicht berücksichtigt. Die Summen für die Kreise und das Land beinhalten jeweils alle Wanderungen über die Gemeindegrenzen.

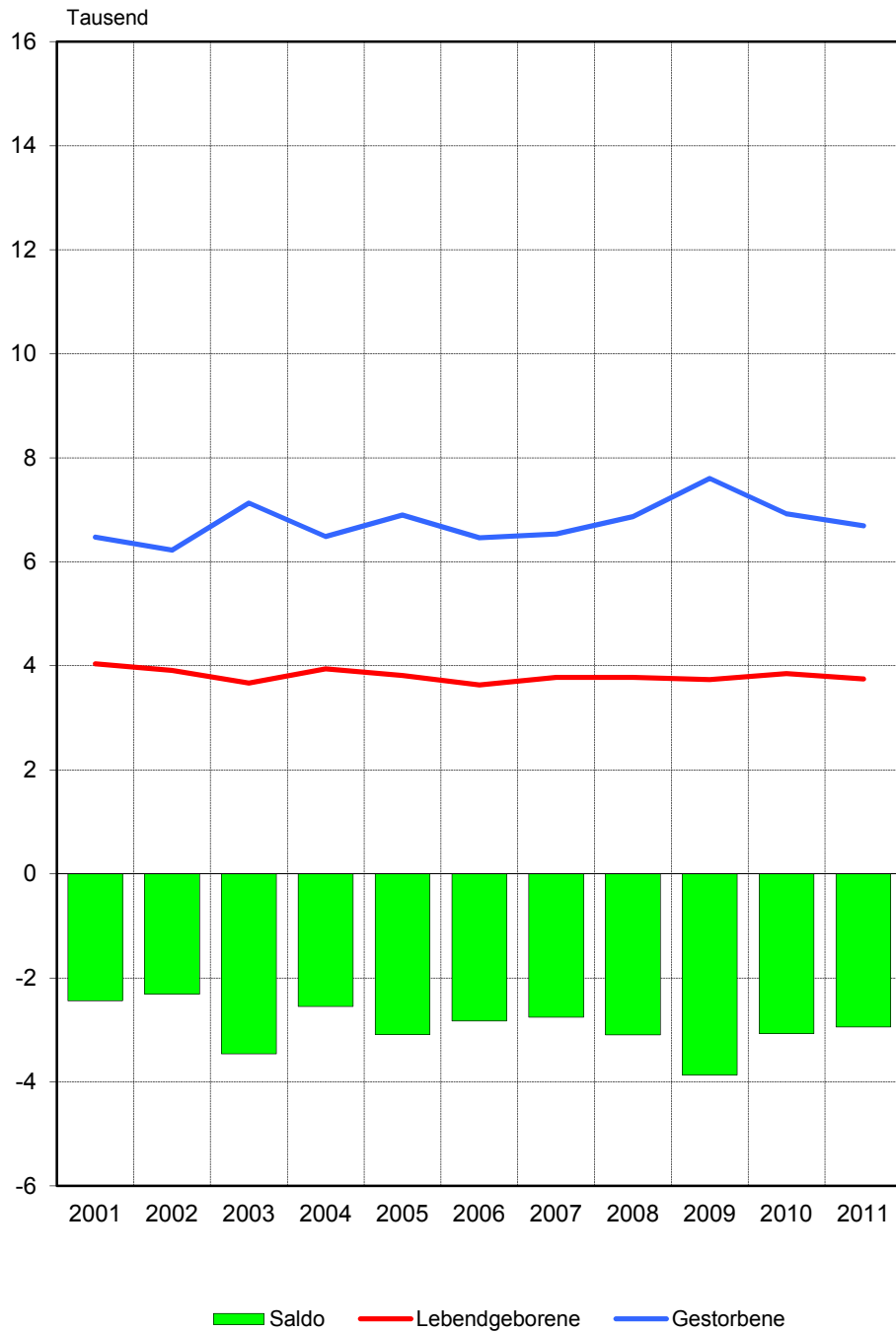
Überschuss der Zu- bzw. Fortzüge

Differenz zwischen Zu- und Fortzügen eines Zeitraumes.

1. Wanderungen über die Landesgrenze Thüringens im 1. Vierteljahr 2001 - 2011



2. Lebendgeborene und Gestorbene im 1. Vierteljahr 2001 - 2011



1. Bevölkerungsstand
1.1 Bevölkerungsentwicklung im 1. Vierteljahr 2011

Vorgang	Insgesamt	Männlich	Weiblich
Bevölkerung am Anfang des Zeitraumes	2 235 025	1 103 693	1 131 332
Natürliche Bevölkerungsbewegung			
Geborene	3 760	1 936	1 824
davon			
Lebendgeborene	3 748	1 928	1 820
Totgeborene	12	8	4
Gestorbene	6 692	3 187	3 505
darunter			
im 1. Lebensjahr	11	8	3
Überschuss der Geborenen bzw. Gestorbenen (-)	- 2 944	- 1 259	- 1 685
Wanderungen über die Landesgrenze			
Zuzüge	7 994	4 283	3 711
Fortzüge	9 576	5 124	4 452
Überschuss der Zu- bzw. Fortzüge (-)	- 1 582	- 841	- 741
Berücksichtigung von Korrekturmeldungen	2	1	1
Veränderungen insgesamt	- 4 524	- 2 099	- 2 425
Bevölkerung am Ende des Zeitraumes	2 230 501	1 101 594	1 128 907

1.2 Bevölkerungsentwicklung in den einzelnen Monaten des 1. Vierteljahres 2011

Vorgang	Januar	Februar	März	1. Vierteljahr 2011	1. Vierteljahr 2010
Lebendgeborene	1 066	1 308	1 374	3 748	3 852
Gestorbene	1 976	2 237	2 479	6 692	6 923
Zuzüge insgesamt	7 421	6 382	8 242	22 045	20 511
Fortzüge insgesamt	8 101	6 981	8 545	23 627	22 413
Wanderungen über die Landesgrenze					
Zuzüge	2 590	2 330	3 074	7 994	7 179
Fortzüge	3 270	2 929	3 377	9 576	9 081
Landesbinnenwanderung					
über die Kreisgrenzen	2 513	2 126	2 841	7 480	6 724
zwischen Gemeinden desselben Kreises	2 318	1 926	2 327	6 571	6 608

1.3 Bevölkerungsentwicklung im 1. Vierteljahr 2011 und Bevölkerungsstand am 31.3.2011 nach Kreisen

Kreisfreie Stadt Landkreis Land	Überschuss der Geborenen bzw. Gestorbenen (-)	Überschuss der Zu- bzw. Fortzüge (-)	Sonstiges ¹⁾	Bevölkerungs- zunahme bzw. -abnahme (-)	Bevölkerung am 31.3.2011		
					insgesamt	männlich	weiblich
Stadt Erfurt	- 130	251	3	124	205 118	99 370	105 748
Stadt Gera	- 185	88	- 1	- 98	99 164	47 872	51 292
Stadt Jena	- 1	- 272	-	- 273	104 856	51 890	52 966
Stadt Suhl	- 76	- 3	1	- 78	38 698	19 086	19 612
Stadt Weimar	- 20	- 72	-	- 92	65 387	31 564	33 823
Stadt Eisenach	- 60	39	2	- 19	42 731	20 859	21 872
Eichsfeld	- 81	- 125	2	- 204	104 991	52 818	52 173
Nordhausen	- 155	- 85	-	- 240	89 723	44 394	45 329
Wartburgkreis	- 165	- 129	-	- 294	130 266	65 252	65 014
Unstrut-Hainich-Kreis	- 151	- 20	- 1	- 172	108 586	54 100	54 486
Kyffhäuserkreis	- 159	- 78	- 1	- 238	81 211	40 276	40 935
Schmalkalden-Meiningen	- 219	- 186	- 2	- 407	129 575	64 510	65 065
Gotha	- 232	11	- 2	- 223	137 833	68 189	69 644
Sömmerda	- 78	- 71	-	- 149	72 728	36 235	36 493
Hildburghausen	- 102	- 99	1	- 200	66 807	33 243	33 564
Ilm-Kreis	- 134	- 24	1	- 157	112 193	55 838	56 355
Weimarer Land	- 106	- 27	-	- 133	84 560	41 953	42 607
Sonneberg	- 115	- 33	- 1	- 149	59 805	29 475	30 330
Saalfeld-Rudolstadt	- 176	- 102	1	- 277	116 541	57 394	59 147
Saale-Holzland-Kreis	- 97	- 209	2	- 304	86 505	43 185	43 320
Saale-Orla-Kreis	- 159	- 70	- 1	- 230	87 569	43 184	44 385
Greiz	- 183	- 266	- 1	- 450	107 105	52 741	54 364
Altenburger Land	- 160	- 100	- 1	- 261	98 549	48 166	50 383
Thüringen	- 2 944	- 1 582	2	- 4 524	2 230 501	1 101 594	1 128 907
davon							
kreisfreie Städte	- 472	31	5	- 436	555 954	270 641	285 313
Landkreise	- 2 472	- 1 613	- 3	- 4 088	1 674 547	830 953	843 594

1) Berücksichtigung von Korrekturmeldungen

1.4 Veränderung des Bevölkerungsstandes im 1. Vierteljahr 2011 nach Kreisen

Kreisfreie Stadt Landkreis Land	Veränderung des Bevölkerungsstandes am 31.3.2011					
	zum 31.12.2010			31.03.2010		
	insgesamt	männlich	weiblich	insgesamt	männlich	weiblich
	Prozent					
Stadt Erfurt	0,06	0,07	0,06	0,51	0,58	0,44
Stadt Gera	- 0,10	- 0,12	- 0,08	- 0,67	- 0,70	- 0,64
Stadt Jena	- 0,26	- 0,14	- 0,37	0,63	0,69	0,57
Stadt Suhl	- 0,20	- 0,15	- 0,25	- 1,62	- 1,66	- 1,57
Stadt Weimar	- 0,14	- 0,11	- 0,17	0,37	0,14	0,59
Stadt Eisenach	- 0,04	0,05	- 0,13	- 0,02	- 0,00	- 0,03
Eichsfeld	- 0,19	- 0,20	- 0,18	- 0,75	- 0,78	- 0,72
Nordhausen	- 0,27	- 0,23	- 0,30	- 0,51	- 0,39	- 0,62
Wartburgkreis	- 0,23	- 0,26	- 0,19	- 0,94	- 0,96	- 0,91
Unstrut-Hainich-Kreis	- 0,16	- 0,13	- 0,18	- 0,75	- 0,75	- 0,76
Kyffhäuserkreis	- 0,29	- 0,27	- 0,31	- 1,39	- 1,28	- 1,50
Schmalkalden-Meiningen	- 0,31	- 0,31	- 0,32	- 1,05	- 1,08	- 1,01
Gotha	- 0,16	- 0,12	- 0,20	- 0,55	- 0,42	- 0,67
Sömmerda	- 0,20	- 0,23	- 0,18	- 1,02	- 1,03	- 1,01
Hildburghausen	- 0,30	- 0,29	- 0,30	- 1,25	- 1,19	- 1,30
Ilm-Kreis	- 0,14	- 0,13	- 0,15	- 0,26	0,10	- 0,62
Weimarer Land	- 0,16	- 0,13	- 0,19	- 0,36	- 0,22	- 0,50
Sonneberg	- 0,25	- 0,22	- 0,28	- 0,93	- 0,79	- 1,06
Saalfeld-Rudolstadt	- 0,24	- 0,24	- 0,24	- 1,15	- 1,20	- 1,10
Saale-Holzland-Kreis	- 0,35	- 0,33	- 0,37	- 0,83	- 0,94	- 0,72
Saale-Orla-Kreis	- 0,26	- 0,29	- 0,24	- 1,00	- 1,07	- 0,93
Greiz	- 0,42	- 0,41	- 0,42	- 1,38	- 1,39	- 1,38
Altenburger Land	- 0,26	- 0,27	- 0,26	- 1,23	- 1,25	- 1,22
Thüringen	- 0,20	- 0,19	- 0,21	- 0,64	- 0,61	- 0,67
davon						
kreisfreie Städte	- 0,08	- 0,04	- 0,11	0,11	0,12	0,11
Landkreise	- 0,24	- 0,24	- 0,25	- 0,89	- 0,85	- 0,93

2. Natürliche Bevölkerungsbewegung
Eheschließungen, Geborene und Gestorbene im 1. Vierteljahr 2011 nach Kreisen

Kreisfreie Stadt Landkreis Land	Ehe- schließungen	Lebendgeborene			Gestorbene		Überschuss der Geborenen bzw. Gestorbenen (-)	
		insgesamt	und zwar		insgesamt	darunter männlich		
			männlich	deren Eltern nicht miteinander verheiratet sind				
Stadt Erfurt	68	403	201	273	533	243	-	130
Stadt Gera	34	139	64	97	324	155	-	185
Stadt Jena	33	244	129	140	245	108	-	1
Stadt Suhl	14	53	23	34	129	72	-	76
Stadt Weimar	33	137	73	74	157	75	-	20
Stadt Eisenach	29	73	34	44	133	60	-	60
Eichsfeld	45	204	101	92	285	131	-	81
Nordhausen	32	123	71	64	278	125	-	155
Wartburgkreis	52	222	115	114	387	207	-	165
Unstrut-Hainich-Kreis	57	193	100	120	344	165	-	151
Kyffhäuserkreis	31	123	76	80	282	146	-	159
Schmalkalden-Meiningen	64	194	105	115	413	189	-	219
Gotha	71	227	116	127	459	213	-	232
Sömmerda	24	132	66	77	210	104	-	78
Hildburghausen	26	99	60	58	201	100	-	102
Ilm-Kreis	47	187	99	118	321	157	-	134
Weimarer Land	40	125	58	86	231	110	-	106
Sonneberg	18	95	48	62	210	93	-	115
Saalfeld-Rudolstadt	47	205	108	129	381	179	-	176
Saale-Holzland-Kreis	24	132	64	86	229	112	-	97
Saale-Orla-Kreis	30	145	72	93	304	153	-	159
Greiz	33	154	71	101	337	150	-	183
Altenburger Land	29	139	74	87	299	140	-	160
Thüringen	881	3 748	1 928	2 271	6 692	3 187	-	2 944
davon								
kreisfreie Städte	211	1 049	524	662	1 521	713	-	472
Landkreise	670	2 699	1 404	1 609	5 171	2 474	-	2 472

3. Räumliche Bevölkerungsbewegung
3.1 Über die Landesgrenze Thüringens Zu- und Fortgezogene im 1. Vierteljahr 2011
nach Herkunfts- und Zielländern

Herkunfts- bzw. Zielland	Zuzüge		Fortzüge		Überschuss der Zu- bzw. Fortzüge (-)	
	insgesamt	darunter männlich	insgesamt	darunter männlich	insgesamt	darunter männlich
Insgesamt						
Baden-Württemberg	551	284	782	405	- 231	- 121
Bayern	1 014	513	1 466	811	- 452	- 298
Berlin	258	135	479	233	- 221	- 98
Brandenburg	235	120	194	100	41	20
Bremen	40	20	33	18	7	2
Hamburg	60	27	132	77	- 72	- 50
Hessen	735	387	985	504	- 250	- 117
Mecklenburg-Vorpommern	144	64	120	64	24	-
Niedersachsen	460	244	658	339	- 198	- 95
Nordrhein-Westfalen	511	289	771	397	- 260	- 108
Rheinland-Pfalz	152	78	219	107	- 67	- 29
Saarland	30	16	49	24	- 19	- 8
Sachsen	1 060	510	1 210	623	- 150	- 113
Sachsen-Anhalt	719	355	610	321	109	34
Schleswig-Holstein	106	62	132	70	- 26	- 8
Bundesgebiet zusammen	6 075	3 104	7 840	4 093	- 1 765	- 989
Ausland ¹⁾	1 919	1 179	1 736	1 031	183	148
Insgesamt	7 994	4 283	9 576	5 124	- 1 582	- 841
Deutsche						
Baden-Württemberg	514	264	699	361	- 185	- 97
Bayern	934	465	1 339	732	- 405	- 267
Berlin	229	117	420	206	- 191	- 89
Brandenburg	228	114	185	93	43	21
Bremen	31	15	27	15	4	-
Hamburg	54	22	116	69	- 62	- 47
Hessen	689	356	892	444	- 203	- 88
Mecklenburg-Vorpommern	143	63	115	60	28	3
Niedersachsen	423	222	614	313	- 191	- 91
Nordrhein-Westfalen	418	227	645	329	- 227	- 102
Rheinland-Pfalz	138	69	197	98	- 59	- 29
Saarland	25	13	40	20	- 15	- 7
Sachsen	1 019	485	1 166	601	- 147	- 116
Sachsen-Anhalt	685	331	581	300	104	31
Schleswig-Holstein	103	59	127	67	- 24	- 8
Bundesgebiet zusammen	5 633	2 822	7 163	3 708	- 1 530	- 886
Ausland ¹⁾	281	159	600	317	- 319	- 158
Insgesamt	5 914	2 981	7 763	4 025	- 1 849	- 1 044
Ausländer						
Baden-Württemberg	37	20	83	44	- 46	- 24
Bayern	80	48	127	79	- 47	- 31
Berlin	29	18	59	27	- 30	- 9
Brandenburg	7	6	9	7	- 2	- 1
Bremen	9	5	6	3	3	2
Hamburg	6	5	16	8	- 10	- 3
Hessen	46	31	93	60	- 47	- 29
Mecklenburg-Vorpommern	1	1	5	4	- 4	- 3
Niedersachsen	37	22	44	26	- 7	- 4
Nordrhein-Westfalen	93	62	126	68	- 33	- 6
Rheinland-Pfalz	14	9	22	9	- 8	-
Saarland	5	3	9	4	- 4	- 1
Sachsen	41	25	44	22	- 3	3
Sachsen-Anhalt	34	24	29	21	5	3
Schleswig-Holstein	3	3	5	3	- 2	-
Bundesgebiet zusammen	442	282	677	385	- 235	- 103
Ausland ¹⁾	1 638	1 020	1 136	714	502	306
Insgesamt	2 080	1 302	1 813	1 099	267	203

1) einschl. "unbekanntes Ausland" und "ungeklärt und ohne Angabe"

**3.2 Über die Grenzen des Bundesgebietes Zu- und Fortgezogene im 1. Vierteljahr 2011
nach Herkunfts- und Zielländern**

Herkunfts- bzw. Zielland	Zuzüge		Fortzüge		Überschuss der Zu- bzw. Fortzüge (-)	
	insgesamt	darunter männlich	insgesamt	darunter männlich	insgesamt	darunter männlich
Belgien	6	4	22	12	- 16	- 8
Bulgarien	87	72	56	39	31	33
Dänemark	3	-	10	5	- 7	- 5
Estland	4	1	1	-	3	1
Finnland	7	3	7	2	-	1
Frankreich	33	17	26	11	7	6
Griechenland	35	19	17	11	18	8
Irland	6	4	5	1	1	3
Italien	44	25	58	26	- 14	- 1
Lettland	16	5	8	8	8	- 3
Litauen	20	12	12	8	8	4
Luxemburg	1	1	3	3	- 2	- 2
Malta	2	1	-	-	2	1
Niederlande	10	6	23	16	- 13	- 10
Österreich	81	57	160	109	- 79	- 52
Polen	187	124	100	86	87	38
Portugal	29	23	18	15	11	8
Rumänien	122	82	47	30	75	52
Schweden	3	1	15	10	- 12	- 9
Slowakei	21	16	9	4	12	12
Slowenien	-	-	4	1	- 4	- 1
Spanien	46	27	41	17	5	10
Tschechische Republik	38	14	22	9	16	5
Ungarn	46	32	32	20	14	12
Vereinigtes Königreich	19	10	45	24	- 26	- 14
Zypern	2	1	-	-	2	1
EU-Staaten zusammen	868	557	741	467	127	90
Albanien	1	1	2	-	- 1	1
Bosnien und Herzegowina	-	-	1	1	- 1	- 1
Kosovo	34	20	8	5	26	15
Moldau, Republik	-	-	2	1	- 2	- 1
Montenegro	1	-	-	-	1	-
Norwegen	8	4	15	10	- 7	- 6
Russische Föderation	70	33	64	35	6	- 2
Schweiz	67	46	168	94	- 101	- 48
Serbien	79	53	62	29	17	24
Türkei	45	32	28	21	17	11
Ukraine	27	15	26	10	1	5
Weißrussland	7	4	6	2	1	2
Übriges Europa	22	11	32	17	- 10	- 6
Europa zusammen	1 229	776	1 155	692	74	84

Noch: 3.2 Über die Grenzen des Bundesgebietes Zu- und Fortgezogene im 1. Vierteljahr 2011
nach Herkunfts- und Zielländern

Herkunfts- bzw. Zielland	Zuzüge		Fortzüge		Überschuss der Zu- bzw. Fortzüge (-)	
	insgesamt	darunter männlich	insgesamt	darunter männlich	insgesamt	darunter männlich
Ägypten	13	10	31	13	- 18	- 3
Algerien	12	11	7	7	5	4
Kamerun	11	7	1	1	10	6
Marokko	9	6	5	5	4	1
Nigeria	3	2	1	1	2	1
Sierra Leone	2	2	3	3	- 1	- 1
Südafrika	6	1	2	1	4	-
Tunesien	2	2	1	1	1	1
Übriges Afrika	19	10	21	13	- 2	- 3
Afrika zusammen	77	51	72	45	5	6
Argentinien	6	3	16	7	- 10	- 4
Brasilien	17	6	19	12	- 2	- 6
Kanada	9	4	16	9	- 7	- 5
Kuba	-	-	-	-	-	-
Mexiko	5	2	9	6	- 4	- 4
USA	42	19	74	33	- 32	- 14
Übriges Amerika	32	13	26	15	6	- 2
Amerika zusammen	111	47	160	82	- 49	- 35
Afghanistan	87	63	2	2	85	61
Aserbaidshjan	32	22	12	9	20	13
China	53	28	97	54	- 44	- 26
Indien	18	13	16	14	2	- 1
Irak	26	22	13	13	13	9
Iran, Islamische Republik	48	30	2	2	46	28
Japan	11	4	28	11	- 17	- 7
Kasachstan	10	6	2	1	8	5
Libanon	6	4	5	5	1	- 1
Syrien, Arabische Republik	18	14	3	1	15	13
Thailand	12	5	13	8	- 1	- 3
Vietnam	22	10	30	23	- 8	- 13
Übriges Asien	124	68	76	43	48	25
Asien zusammen	467	289	299	186	168	103
Australien und Ozeanien	21	6	39	16	- 18	- 10
Außereuropäisches Ausland zusammen	676	393	570	329	106	64
Unbekanntes Ausland	5	3	3	3	2	-
Ungeklärt und ohne Angabe	9	7	8	7	1	-
Von / Nach See	-	-	-	-	-	-
Personen insgesamt	1 919	1 179	1 736	1 031	183	148
darunter Deutsche	281	159	600	317	- 319	- 158

3.3 Zu- und Fortgezogene in den Kreisen im 1. Vierteljahr 2011 nach Wanderungsarten

Kreisfreie Stadt Landkreis Land	Wanderung insgesamt		Wanderung über die Landesgrenze		Landesbinnenwanderung		
	Zuzüge	Fortzüge	Zuzüge	Fortzüge	über die Kreisgrenzen		zwischen den Gemeinden desselben Kreises
					Zuzüge	Fortzüge	
Stadt Erfurt	2 157	1 906	1 018	1 056	1 139	850	-
Stadt Gera	775	687	330	401	445	286	-
Stadt Jena	1 239	1 511	716	1 022	523	489	-
Stadt Suhl	361	364	170	160	191	204	-
Stadt Weimar	817	889	420	532	397	357	-
Stadt Eisenach	454	415	168	186	286	229	-
Eichsfeld	853	978	314	441	142	140	397
Nordhausen	923	1 008	384	446	150	173	389
Wartburgkreis	1 150	1 279	345	442	350	382	455
Unstrut-Hainich-Kreis	982	1 002	273	334	317	276	392
Kyffhäuserkreis	702	780	256	299	188	223	258
Schmalkalden-Meiningen	1 177	1 363	333	469	344	394	500
Gotha	1 441	1 430	368	381	467	443	606
Sömmerda	704	775	154	189	312	348	238
Hildburghausen	619	718	193	253	149	188	277
Ilm-Kreis	1 457	1 481	487	526	394	379	576
Weimarer Land	944	971	236	277	419	405	289
Sonneberg	553	586	203	264	135	107	215
Saalfeld-Rudolstadt	985	1 087	252	328	230	256	503
Saale-Holzland-Kreis	1 229	1 438	512	358	334	697	383
Saale-Orla-Kreis	799	869	245	288	175	202	379
Greiz	918	1 184	284	482	297	365	337
Altenburger Land	806	906	333	442	96	87	377
Thüringen	22 045	23 627	7 994	9 576	7 480	7 480	6 571
davon							
kreisfreie Städte	5 803	5 772	2 822	3 357	2 981	2 415	-
Landkreise	16 242	17 855	5 172	6 219	4 499	5 065	6 571

