



# Statistischer Bericht

AI, AII, AIII - vj 2 / 11

## **Bevölkerungsvorgänge in Thüringen 2. Vierteljahr 2011**

---

Bestell - Nr. 01 102

## Zeichenerklärung

- 0 weniger als die Hälfte von 1 in der letzten besetzten Stelle, jedoch mehr als nichts
- nichts vorhanden (genau Null)
- . Zahlenwert unbekannt oder geheim zu halten
- ... Angabe fällt später an
- / Zahlenwert nicht sicher genug
- x Tabellenfach gesperrt, weil Aussage nicht sinnvoll
- ( ) Aussagewert eingeschränkt
- r berichtigte Zahl
- p vorläufige Zahl

Anmerkung: Abweichungen in den Summen erklären sich aus dem Runden von Einzelwerten.

Herausgeber:

Thüringer Landesamt für Statistik  
Europaplatz 3, 99091 Erfurt  
Postfach 90 01 63, 99104 Erfurt

Telefon: 0361 37-84642/84647  
Telefax: 0361 37-84699  
Internet: [www.statistik.thueringen.de](http://www.statistik.thueringen.de)  
E-Mail: [auskunft@statistik.thueringen.de](mailto:auskunft@statistik.thueringen.de)

Auskunft erteilt:

Referat: Bevölkerung, Mikrozensus,  
Haushaltsstatistiken  
Telefon: 0361 37-84447

Herausgegeben im November 2011

Heft-Nr.: 275 / 11  
Preis: 3,75 EUR

© Thüringer Landesamt für Statistik, Erfurt, 2011

Für nichtgewerbliche Zwecke sind Vervielfältigung und unentgeltliche Verbreitung, auch auszugsweise, mit Quellenangabe gestattet. Die Verbreitung, auch auszugsweise, über elektronische Systeme/Datenträger bedarf der vorherigen Zustimmung. Alle übrigen Rechte bleiben vorbehalten.

## Inhaltsverzeichnis

	Seite
<b>Vorbemerkungen</b>	2
<b>Grafiken</b>	4
1. Wanderungen über die Landesgrenze Thüringens im 2. Vierteljahr 2001 - 2011	4
2. Lebendgeborene und Gestorbene im 2. Vierteljahr 2001 - 2011	5
<b>Tabellen</b>	6
1. Bevölkerungsstand	6
1.1 Bevölkerungsentwicklung im 2. Vierteljahr 2011	6
1.2 Bevölkerungsentwicklung in den einzelnen Monaten des 2. Vierteljahres 2011	6
1.3 Bevölkerungsentwicklung im 2. Vierteljahr 2011 und Bevölkerungsstand am 30.6.2011 nach Kreisen	7
1.4 Veränderung des Bevölkerungsstandes im 2. Vierteljahr 2011 nach Kreisen	8
2. Natürliche Bevölkerungsbewegung Eheschließungen, Geborene und Gestorbene im 2. Vierteljahr 2011 nach Kreisen	9
3. Räumliche Bevölkerungsbewegung	10
3.1 Über die Landesgrenze Thüringens Zu- und Fortgezogene im 2. Vierteljahr 2011 nach Herkunfts- und Zielländern	10
3.2 Über die Grenzen des Bundesgebietes Zu- und Fortgezogene im 2. Vierteljahr 2011 nach Herkunfts- und Zielländern	11
3.3 Zu- und Fortgezogene in den Kreisen im 2. Vierteljahr 2011 nach Wanderungsarten	13

## **Vorbemerkungen**

Dieser Bericht enthält die auf der Basis des Zentralen Einwohnerregisters (ZER) der neuen Bundesländer mit Stichtag 3.10.1990 ermittelten Fortschreibungsergebnisse der Bevölkerung am 30.6.2011 und die Ergebnisse der natürlichen und räumlichen Bevölkerungsbewegung für das 2. Vierteljahr 2011.

## **Rechtsgrundlage**

Gesetz über die Statistik der Bevölkerungsbewegung und die Fortschreibung des Bevölkerungsstandes (BevStatG) in der Fassung der Bekanntmachung vom 14. März 1980 (BGBl. I S. 308), zuletzt geändert durch Artikel 1 des Gesetzes vom 18. Juli 2008 (BGBl. I S. 1290), in Verbindung mit dem Gesetz über die Statistik für Bundeszwecke (Bundesstatistikgesetz - BStatG) vom 22. Januar 1987 (BGBl. I S. 462, 565), zuletzt geändert durch Artikel 3 des Gesetzes vom 7. September 2007 (BGBl. I S. 2246).

## **Methodische Hinweise**

Regional zugeordnet werden Eheschließungen am Ereignisort, Geburten am Wohnsitz der Mutter, Sterbefälle am Wohnsitz des Verstorbenen.

Die Zuordnung der Personen zur Bevölkerung einer Gemeinde erfolgt nach dem Hauptwohnprinzip (Bevölkerung am Ort der alleinigen oder der Hauptwohnung). An- und Abmeldungen von Nebenwohnungen sind nicht fortschreibungswirksam. Meldungen über die Änderung des Wohnungsstatus führen bei der neuen Hauptwohngemeinde zu einer personellen Zunahme, während bei der bisherigen Hauptwohngemeinde ein entsprechender Abgang verbucht wird.

Die den Wanderungsdaten zugrunde liegenden Meldungen der Meldebehörden enthalten auch Melderegisterbereinigungen, die z.B. infolge der Einführung der persönlichen Steuer-Identifikationsnummer durchgeführt werden. Die Ergebnisse sind daher nur eingeschränkt vergleichbar.

Als Deutsche gelten Personen im Sinne des Artikels 116 Abs. 1 des Grundgesetzes der Bundesrepublik Deutschland. Neugeborene zählen als Deutsche, wenn wenigstens ein Elternteil die deutsche Staatsangehörigkeit besitzt oder die Voraussetzungen lt. § 4 Abs. 3 StAG vorliegen. Deutsche, die zugleich eine fremde Staatsangehörigkeit besitzen, werden als Deutsche gezählt.

Die Mitglieder der stationierten ausländischen Streitkräfte sowie der ausländischen diplomatischen und konsularischen Vertretungen mit ihren Familienangehörigen werden statistisch nicht erfasst.

Alle Daten dieses Berichtes tragen vorläufigen Charakter.

## **Definitionen**

### **Eheschließungen**

Standesamtliche Trauungen, auch von Ausländern, mit Ausnahme der Fälle, in denen beide Ehegatten Angehörige ausländischer Streitkräfte sind bzw. zu den ausländischen diplomatischen und konsularischen Vertretungen und ihren Familienangehörigen gehören.

### **Lebendgeborene**

Lebendgeborene sind Kinder, bei denen nach der Trennung vom Mutterleib entweder das Herz geschlagen, die Nabelschnur pulsiert oder die natürliche Lungenatmung eingesetzt hat. Es wird unterschieden, ob die Eltern der Kinder zum Zeitpunkt der Geburt miteinander verheiratet waren oder nicht.

### **Totgeborene**

Kinder, bei denen sich nach der Trennung vom Mutterleib keines der unter "Lebendgeborene" genannten Merkmale des Lebens gezeigt hat, deren Geburtsgewicht jedoch mindestens 500 Gramm beträgt. Diese Mindestgrenzen gelten ab 1.1.2009 nicht bei Mehrlingsgeburten.

### **Gestorbene**

In der Zahl der Gestorbenen sind die Totgeborenen, die nachträglich beurkundeten Kriegssterbefälle und die gerichtlichen Todeserklärungen nicht enthalten.

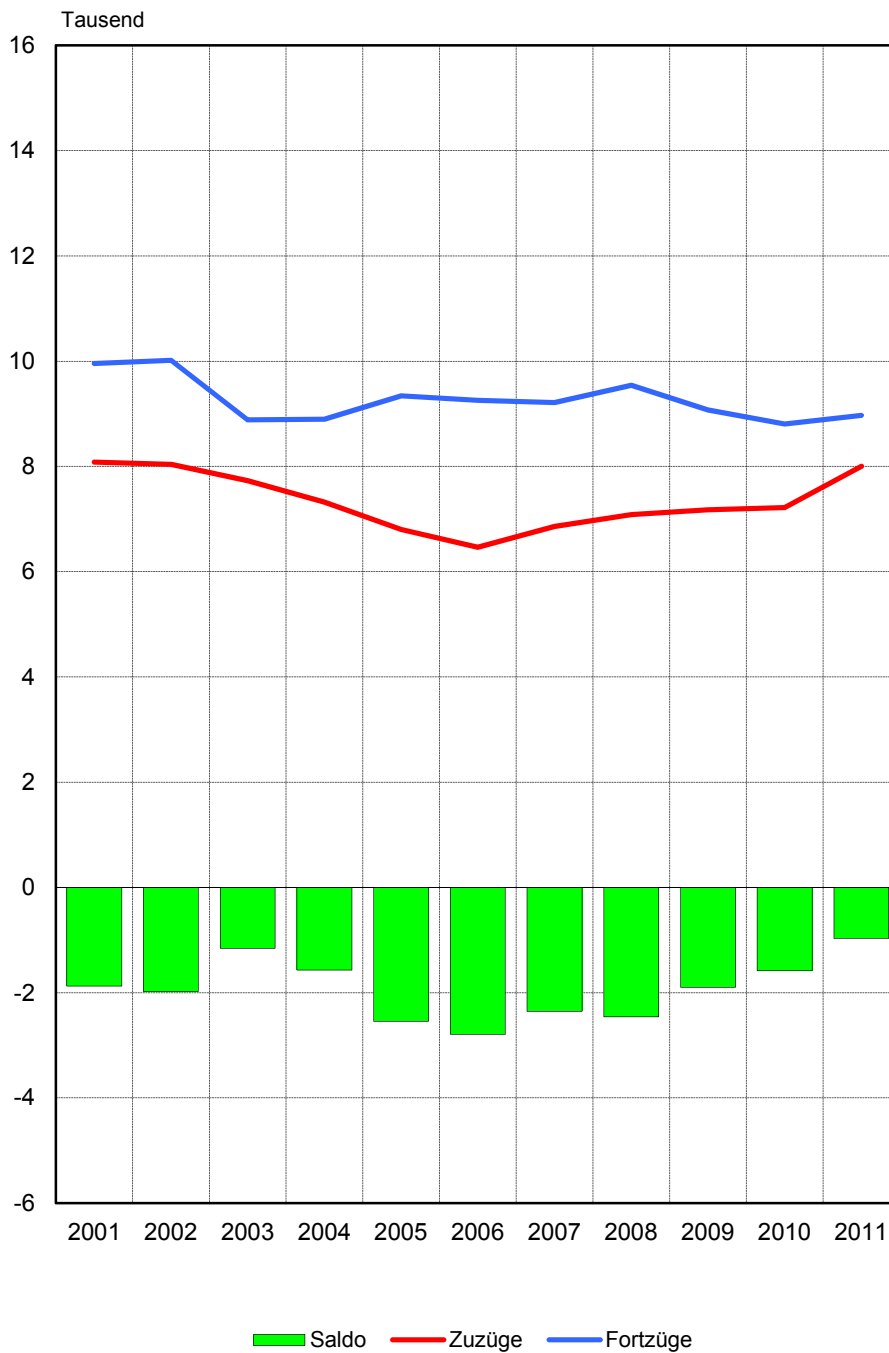
### **Zuzüge, Fortzüge**

Die Zu- und Fortzüge werden mit Hilfe der Meldescheine erfasst, die von den Betroffenen nach den gesetzlichen Vorschriften über die Meldepflicht bei einem Wohnungswechsel auszufüllen sind. Umzüge innerhalb einer Gemeinde werden nicht berücksichtigt. Die Summen für die Kreise und das Land beinhalten jeweils alle Wanderungen über die Gemeindegrenzen.

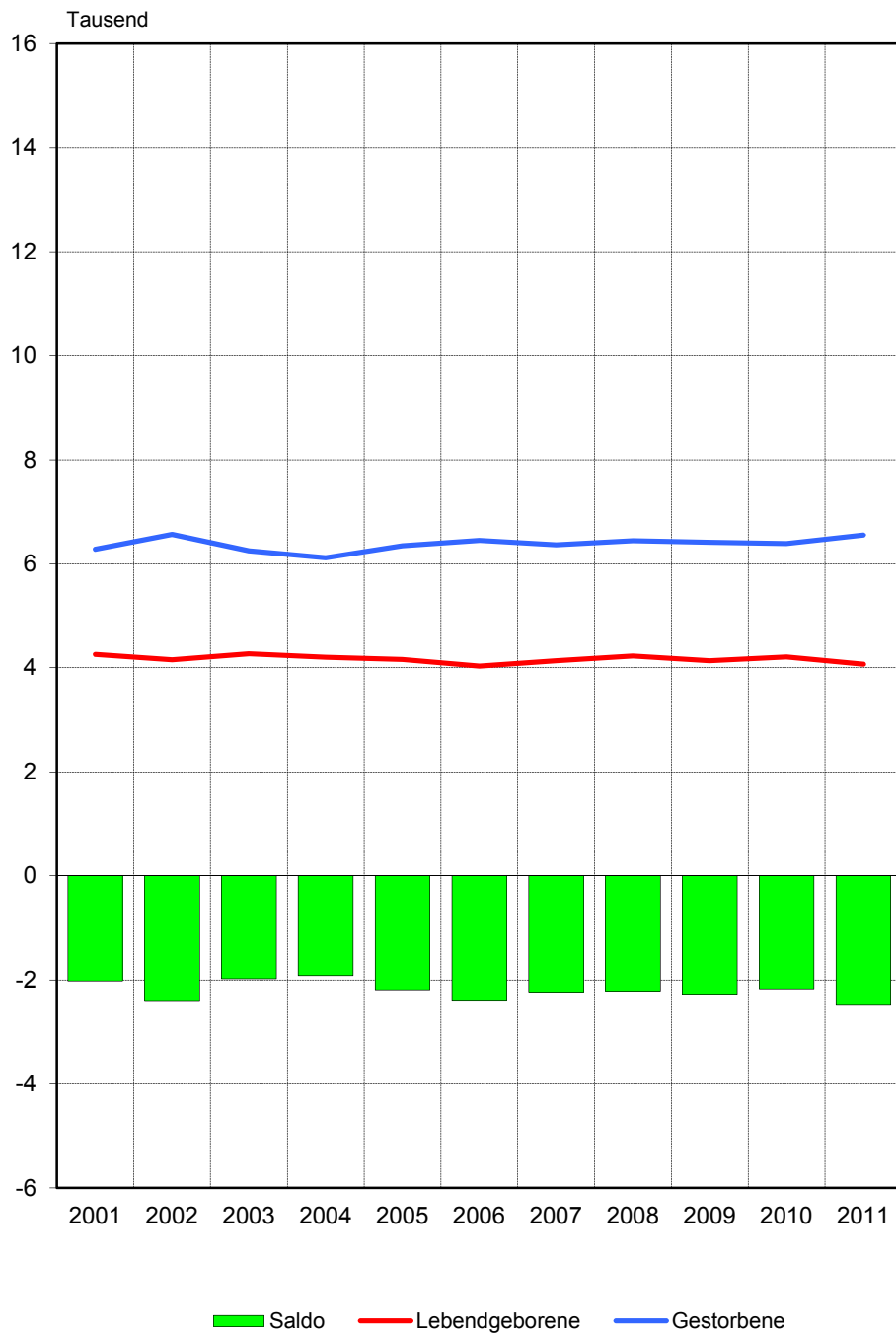
### **Überschuss der Zu- bzw. Fortzüge**

Differenz zwischen Zu- und Fortzügen eines Zeitraumes.

### 1. Wanderungen über die Landesgrenze Thüringens im 2. Vierteljahr 2001 - 2011



## 2. Lebendgeborene und Gestorbene im 2. Vierteljahr 2001 - 2011



**1. Bevölkerungsstand**  
**1.1 Bevölkerungsentwicklung im 2. Vierteljahr 2011**

Vorgang	Insgesamt	Männlich	Weiblich
<b>Bevölkerung am Anfang des Zeitraumes</b>	<b>2 230 501</b>	<b>1 101 594</b>	<b>1 128 907</b>
Natürliche Bevölkerungsbewegung			
Geborene	4 080	2 087	1 993
davon			
Lebendgeborene	4 067	2 079	1 988
Totgeborene	13	8	5
Gestorbene	6 555	3 194	3 361
darunter			
im 1. Lebensjahr	12	7	5
Überschuss der Geborenen bzw. Gestorbenen (-)	- 2 488	- 1 115	- 1 373
Wanderungen über die Landesgrenze			
Zuzüge	8 002	4 221	3 781
Fortzüge	8 970	4 904	4 066
Überschuss der Zu- bzw. Fortzüge (-)	- 968	- 683	- 285
Berücksichtigung von Korrekturmeldungen	27	21	6
Veränderungen insgesamt	- 3 429	- 1 777	- 1 652
<b>Bevölkerung am Ende des Zeitraumes</b>	<b>2 227 072</b>	<b>1 099 817</b>	<b>1 127 255</b>

**1.2 Bevölkerungsentwicklung in den einzelnen Monaten des 2. Vierteljahres 2011**

Vorgang	April	Mai	Juni	2. Vierteljahr 2011	2. Vierteljahr 2010
Lebendgeborene	1 219	1 395	1 453	4 067	4 212
Gestorbene	2 145	2 274	2 136	6 555	6 387
Zuzüge insgesamt	6 902	7 770	6 862	21 534	20 479
Fortzüge insgesamt	7 225	8 028	7 249	22 502	22 064
Wanderungen über die Landesgrenze					
Zuzüge	2 624	2 862	2 516	8 002	7 221
Fortzüge	2 947	3 120	2 903	8 970	8 806
Landesbinnenwanderung					
über die Kreisgrenzen	2 220	2 495	2 188	6 903	6 941
zwischen Gemeinden desselben Kreises	2 058	2 413	2 158	6 629	6 317



1.3 Bevölkerungsentwicklung im 2. Vierteljahr 2011 und Bevölkerungsstand am 30.6.2011 nach Kreisen

Kreisfreie Stadt Landkreis Land	Überschuss der Geborenen bzw. Gestorbenen (-)	Überschuss der Zu- bzw. Fortzüge (-)	Sonstiges <sup>1)</sup>	Bevölkerungs- zunahme bzw. -abnahme (-)	Bevölkerung am 30.6.2011		
					insgesamt	männlich	weiblich
Stadt Erfurt	- 67	306	3	242	205 360	99 531	105 829
Stadt Gera	- 155	- 14	-	- 169	98 995	47 794	51 201
Stadt Jena	33	- 82	- 1	- 50	104 806	51 896	52 910
Stadt Suhl	- 66	- 86	- 1	- 153	38 545	18 976	19 569
Stadt Weimar	25	- 22	-	3	65 390	31 570	33 820
Stadt Eisenach	- 57	56	1	-	42 731	20 871	21 860
Eichsfeld	- 45	- 93	-	- 138	104 853	52 748	52 105
Nordhausen	- 101	- 32	2	- 131	89 592	44 318	45 274
Wartburgkreis	- 168	- 93	-	- 261	130 005	65 086	64 919
Unstrut-Hainich-Kreis	- 100	- 24	2	- 122	108 464	54 031	54 433
Kyffhäuserkreis	- 154	- 21	1	- 174	81 037	40 202	40 835
Schmalkalden-Meiningen	- 190	- 111	-	- 301	129 274	64 354	64 920
Gotha	- 191	96	-	- 95	137 738	68 145	69 593
Sömmerda	- 101	- 37	-	- 138	72 590	36 185	36 405
Hildburghausen	- 80	- 87	- 1	- 168	66 639	33 160	33 479
Ilm-Kreis	- 130	- 164	20	- 274	111 919	55 641	56 278
Weimarer Land	- 81	- 28	2	- 107	84 453	41 924	42 529
Sonneberg	- 90	- 110	-	- 200	59 605	29 324	30 281
Saalfeld-Rudolstadt	- 222	- 68	-	- 290	116 251	57 301	58 950
Saale-Holzland-Kreis	- 38	- 23	- 1	- 62	86 443	43 095	43 348
Saale-Orla-Kreis	- 128	- 45	- 1	- 174	87 395	43 099	44 296
Greiz	- 177	- 149	-	- 326	106 779	52 582	54 197
Altenburger Land	- 205	- 137	1	- 341	98 208	47 984	50 224
<b>Thüringen</b>	<b>- 2 488</b>	<b>- 968</b>	<b>27</b>	<b>- 3 429</b>	<b>2 227 072</b>	<b>1 099 817</b>	<b>1 127 255</b>
davon							
kreisfreie Städte	- 287	158	2	- 127	555 827	270 638	285 189
Landkreise	- 2 201	- 1 126	25	- 3 302	1 671 245	829 179	842 066

1) Berücksichtigung von Korrekturmeldungen

1.4 Veränderung des Bevölkerungsstandes im 2. Vierteljahr 2011 nach Kreisen

Kreisfreie Stadt Landkreis Land	Veränderung des Bevölkerungsstandes am 30.6.2011					
	zum 31.3.2011			zum 30.6.2010		
	insgesamt	männlich	weiblich	insgesamt	männlich	weiblich
	Prozent					
Stadt Erfurt	- 0,03	0,00	- 0,07	0,52	0,57	0,48
Stadt Gera	- 0,25	- 0,29	- 0,21	- 0,70	- 0,77	- 0,64
Stadt Jena	0,03	0,05	0,00	0,82	0,78	0,87
Stadt Suhl	- 0,43	- 0,42	- 0,45	- 1,72	- 1,69	- 1,74
Stadt Weimar	0,05	- 0,10	0,19	0,70	0,60	0,80
Stadt Eisenach	-	0,06	0,12	- 0,29	- 0,47	- 0,12
Eichsfeld	- 0,09	- 0,09	- 0,10	- 0,84	- 0,82	- 0,86
Nordhausen	- 0,10	- 0,10	- 0,10	- 0,56	- 0,36	- 0,76
Wartburgkreis	- 0,22	- 0,26	- 0,19	- 1,11	- 1,11	- 1,11
Unstrut-Hainich-Kreis	- 0,20	- 0,24	- 0,17	- 0,78	- 0,76	- 0,79
Kyffhäuserkreis	- 0,37	- 0,32	- 0,41	- 1,42	- 1,17	- 1,67
Schmalkalden-Meiningen	- 0,24	- 0,21	- 0,28	- 1,01	- 0,84	- 1,17
Gotha	- 0,12	- 0,06	- 0,18	- 0,72	- 0,62	- 0,82
Sömmerda	- 0,17	- 0,12	- 0,21	- 0,89	- 0,97	- 0,81
Hildburghausen	- 0,26	- 0,21	- 0,30	- 1,12	- 0,99	- 1,25
Ilm-Kreis	- 0,15	- 0,05	- 0,25	- 0,55	- 0,28	- 0,82
Weimarer Land	- 0,08	- 0,07	- 0,09	- 0,55	- 0,54	- 0,56
Sonneberg	- 0,18	- 0,07	- 0,29	- 1,05	- 0,85	- 1,25
Saalfeld-Rudolstadt	- 0,27	- 0,33	- 0,20	- 1,22	- 1,19	- 1,26
Saale-Holzland-Kreis	- 0,28	- 0,44	- 0,11	- 1,22	- 1,53	- 0,90
Saale-Orla-Kreis	- 0,17	- 0,23	- 0,11	- 1,03	- 1,02	- 1,05
Greiz	- 0,22	- 0,25	- 0,18	- 1,31	- 1,24	- 1,38
Altenburger Land	- 0,28	- 0,31	- 0,25	- 1,45	- 1,38	- 1,52
<b>Thüringen</b>	<b>- 0,17</b>	<b>- 0,17</b>	<b>- 0,16</b>	<b>- 0,70</b>	<b>- 0,66</b>	<b>- 0,75</b>
davon						
kreisfreie Städte	- 0,07	- 0,08	- 0,06	0,15	0,13	0,18
Landkreise	- 0,20	- 0,20	- 0,20	- 0,98	- 0,91	- 1,05

**2. Natürliche Bevölkerungsbewegung**  
**Eheschließungen, Geborene und Gestorbene im 2. Vierteljahr 2011 nach Kreisen**

Kreisfreie Stadt Landkreis Land	Ehe- schließungen	Lebendgeborene			Gestorbene		Überschuss der Geborenen bzw. Gestorbenen (-)	
		insgesamt	und zwar		insgesamt	darunter männlich		
			männlich	deren Eltern nicht miteinander verheiratet sind				
Stadt Erfurt	253	425	204	268	492	228	-	67
Stadt Gera	105	163	89	113	318	145	-	155
Stadt Jena	108	268	143	144	235	103		33
Stadt Suhl	49	52	24	39	118	70	-	66
Stadt Weimar	107	181	97	105	156	73		25
Stadt Eisenach	49	77	37	48	134	67	-	57
Eichsfeld	148	222	124	100	267	124	-	45
Nordhausen	119	168	89	91	269	134	-	101
Wartburgkreis	194	221	113	128	389	214	-	168
Unstrut-Hainich-Kreis	165	213	111	119	313	149	-	100
Kyffhäuserkreis	98	136	64	84	290	136	-	154
Schmalkalden-Meiningen	166	202	111	112	392	188	-	190
Gotha	191	234	111	154	425	200	-	191
Sömmerda	106	111	59	63	212	99	-	101
Hildburghausen	98	117	58	63	197	98	-	80
Ilm-Kreis	171	203	94	118	333	146	-	130
Weimarer Land	137	165	90	99	246	120	-	81
Sonneberg	67	92	47	45	182	99	-	90
Saalfeld-Rudolstadt	180	188	100	114	410	206	-	222
Saale-Holzland-Kreis	134	170	77	103	208	109	-	38
Saale-Orla-Kreis	136	147	74	101	275	138	-	128
Greiz	149	171	84	96	348	182	-	177
Altenburger Land	147	141	79	94	346	166	-	205
<b>Thüringen</b>	<b>3 077</b>	<b>4 067</b>	<b>2 079</b>	<b>2 401</b>	<b>6 555</b>	<b>3 194</b>	-	<b>2 488</b>
davon								
kreisfreie Städte	671	1 166	594	717	1 453	686	-	287
Landkreise	2 406	2 901	1 485	1 684	5 102	2 508	-	2 201

**3. Räumliche Bevölkerungsbewegung**  
**3.1 Über die Landesgrenze Thüringens Zu- und Fortgezogene im 2. Vierteljahr 2011**  
**nach Herkunfts- und Zielländern**

Herkunfts- bzw. Zielland	Zuzüge		Fortzüge		Überschuss der Zu- bzw. Fortzüge (-)	
	insgesamt	darunter männlich	insgesamt	darunter männlich	insgesamt	darunter männlich
<b>Insgesamt</b>						
Baden-Württemberg	485	255	695	385	- 210	- 130
Bayern	1 040	540	1 360	739	- 320	- 199
Berlin	276	152	441	229	- 165	- 77
Brandenburg	207	108	225	106	- 18	2
Bremen	26	12	33	17	- 7	- 5
Hamburg	78	43	134	72	- 56	- 29
Hessen	662	313	927	496	- 265	- 183
Mecklenburg-Vorpommern	135	68	152	74	- 17	- 6
Niedersachsen	477	235	638	333	- 161	- 98
Nordrhein-Westfalen	417	229	626	343	- 209	- 114
Rheinland-Pfalz	156	81	182	106	- 26	- 25
Saarland	36	19	26	12	10	7
Sachsen	1 012	514	1 352	675	- 340	- 161
Sachsen-Anhalt	569	275	505	248	64	27
Schleswig-Holstein	112	57	109	66	3	- 9
<b>Bundesgebiet zusammen</b>	<b>5 688</b>	<b>2 901</b>	<b>7 405</b>	<b>3 901</b>	<b>- 1 717</b>	<b>- 1 000</b>
Ausland <sup>1)</sup>	2 314	1 320	1 565	1 003	749	317
<b>Insgesamt</b>	<b>8 002</b>	<b>4 221</b>	<b>8 970</b>	<b>4 904</b>	<b>- 968</b>	<b>- 683</b>
<b>Deutsche</b>						
Baden-Württemberg	448	231	619	340	- 171	- 109
Bayern	958	482	1 261	681	- 303	- 199
Berlin	253	142	389	198	- 136	- 56
Brandenburg	198	103	216	101	- 18	2
Bremen	22	9	29	13	- 7	- 4
Hamburg	71	37	102	50	- 31	- 13
Hessen	624	284	820	431	- 196	- 147
Mecklenburg-Vorpommern	129	63	143	71	- 14	- 8
Niedersachsen	449	218	575	298	- 126	- 80
Nordrhein-Westfalen	375	204	517	282	- 142	- 78
Rheinland-Pfalz	149	78	162	93	- 13	- 15
Saarland	27	12	19	8	8	4
Sachsen	971	492	1 291	645	- 320	- 153
Sachsen-Anhalt	545	261	489	238	56	23
Schleswig-Holstein	100	48	96	61	4	- 13
<b>Bundesgebiet zusammen</b>	<b>5 319</b>	<b>2 664</b>	<b>6 728</b>	<b>3 510</b>	<b>- 1 409</b>	<b>- 846</b>
Ausland <sup>1)</sup>	397	226	550	308	- 153	- 82
<b>Insgesamt</b>	<b>5 716</b>	<b>2 890</b>	<b>7 278</b>	<b>3 818</b>	<b>- 1 562</b>	<b>- 928</b>
<b>Ausländer</b>						
Baden-Württemberg	37	24	76	45	- 39	- 21
Bayern	82	58	99	58	- 17	-
Berlin	23	10	52	31	- 29	- 21
Brandenburg	9	5	9	5	-	-
Bremen	4	3	4	4	-	- 1
Hamburg	7	6	32	22	- 25	- 16
Hessen	38	29	107	65	- 69	- 36
Mecklenburg-Vorpommern	6	5	9	3	- 3	2
Niedersachsen	28	17	63	35	- 35	- 18
Nordrhein-Westfalen	42	25	109	61	- 67	- 36
Rheinland-Pfalz	7	3	20	13	- 13	- 10
Saarland	9	7	7	4	2	3
Sachsen	41	22	61	30	- 20	- 8
Sachsen-Anhalt	24	14	16	10	8	4
Schleswig-Holstein	12	9	13	5	- 1	4
<b>Bundesgebiet zusammen</b>	<b>369</b>	<b>237</b>	<b>677</b>	<b>391</b>	<b>- 308</b>	<b>- 154</b>
Ausland <sup>1)</sup>	1 917	1 094	1 015	695	902	399
<b>Insgesamt</b>	<b>2 286</b>	<b>1 331</b>	<b>1 692</b>	<b>1 086</b>	<b>594</b>	<b>245</b>

1) einschl. "unbekanntes Ausland" und "ungeklärt und ohne Angabe"

**3.2 Über die Grenzen des Bundesgebietes Zu- und Fortgezogene im 2. Vierteljahr 2011  
nach Herkunfts- und Zielländern**

Herkunfts- bzw. Zielland	Zuzüge		Fortzüge		Überschuss der Zu- bzw. Fortzüge (-)	
	insgesamt	darunter männlich	insgesamt	darunter männlich	insgesamt	darunter männlich
Belgien	5	4	9	6	- 4	- 2
Bulgarien	115	82	84	64	31	18
Dänemark	3	1	6	2	- 3	- 1
Estland	7	5	3	1	4	4
Finnland	1	1	7	5	- 6	- 4
Frankreich	28	13	28	15	-	- 2
Griechenland	24	15	16	7	8	8
Irland	3	2	1	1	2	1
Italien	66	37	46	28	20	9
Lettland	23	9	4	3	19	6
Litauen	19	13	8	5	11	8
Luxemburg	5	2	6	4	- 1	- 2
Malta	2	1	1	1	1	-
Niederlande	7	3	16	8	- 9	- 5
Österreich	79	45	141	92	- 62	- 47
Polen	405	255	131	100	274	155
Portugal	33	29	43	39	- 10	- 10
Rumänien	108	59	57	47	51	12
Schweden	5	4	9	6	- 4	- 2
Slowakei	45	27	31	30	14	- 3
Slowenien	2	2	-	-	2	2
Spanien	62	35	33	17	29	18
Tschechische Republik	50	20	15	7	35	13
Ungarn	94	47	56	32	38	15
Vereinigtes Königreich	39	22	43	16	- 4	6
Zypern	1	1	2	-	- 1	1
<b>EU-Staaten zusammen</b>	<b>1 231</b>	<b>734</b>	<b>796</b>	<b>536</b>	<b>435</b>	<b>198</b>
Albanien	1	1	1	1	-	-
Bosnien und Herzegowina	9	6	1	-	8	6
Kosovo	33	16	5	2	28	14
Moldau, Republik	4	3	3	-	1	3
Montenegro	1	-	-	-	1	-
Norwegen	6	3	11	5	- 5	- 2
Russische Föderation	77	25	49	19	28	6
Schweiz	74	47	185	114	- 111	- 67
Serbien	37	21	65	44	- 28	- 23
Türkei	50	26	28	19	22	7
Ukraine	46	23	13	10	33	13
Weißrussland	7	2	3	2	4	-
Übriges Europa	31	18	15	9	16	9
<b>Europa zusammen</b>	<b>1 607</b>	<b>925</b>	<b>1 175</b>	<b>761</b>	<b>432</b>	<b>164</b>

Noch: 3.2 Über die Grenzen des Bundesgebietes Zu- und Fortgezogene im 2. Vierteljahr 2011  
nach Herkunfts- und Zielländern

Herkunfts- bzw. Zielland	Zuzüge		Fortzüge		Überschuss der Zu- bzw. Fortzüge (-)	
	insgesamt	darunter männlich	insgesamt	darunter männlich	insgesamt	darunter männlich
Ägypten	13	8	3	1	10	7
Algerien	10	6	7	7	3	- 1
Kamerun	5	4	1	1	4	3
Marokko	6	5	1	-	5	5
Nigeria	2	1	2	2	-	- 1
Sierra Leone	1	1	1	1	-	-
Südafrika	6	3	3	3	3	-
Tunesien	4	4	2	2	2	2
Übriges Afrika	36	19	12	10	24	9
<b>Afrika zusammen</b>	<b>83</b>	<b>51</b>	<b>32</b>	<b>27</b>	<b>51</b>	<b>24</b>
Argentinien	11	2	5	2	6	-
Brasilien	35	27	20	15	15	12
Kanada	15	11	18	6	- 3	5
Kuba	3	1	3	2	-	- 1
Mexiko	11	5	15	11	- 4	- 6
USA	68	35	64	34	4	1
Übriges Amerika	35	13	15	9	20	4
<b>Amerika zusammen</b>	<b>178</b>	<b>94</b>	<b>140</b>	<b>79</b>	<b>38</b>	<b>15</b>
Afghanistan	86	59	2	2	84	57
Aserbajdschan	3	2	5	4	- 2	- 2
China	42	24	42	23	-	1
Indien	19	8	12	11	7	- 3
Irak	30	20	5	5	25	15
Iran, Islamische Republik	40	23	11	8	29	15
Japan	18	6	2	2	16	4
Kasachstan	6	3	4	2	2	1
Libanon	3	1	3	2	-	- 1
Syrien, Arabische Republik	13	9	7	5	6	4
Thailand	26	12	8	4	18	8
Vietnam	24	14	14	7	10	7
Übriges Asien	95	46	71	46	24	-
<b>Asien zusammen</b>	<b>405</b>	<b>227</b>	<b>186</b>	<b>121</b>	<b>219</b>	<b>106</b>
<b>Australien und Ozeanien</b>	<b>31</b>	<b>15</b>	<b>26</b>	<b>10</b>	<b>5</b>	<b>5</b>
<b>Außereuropäisches Ausland zusammen</b>	<b>697</b>	<b>387</b>	<b>384</b>	<b>237</b>	<b>313</b>	<b>150</b>
Unbekanntes Ausland	5	4	4	3	1	1
Ungeklärt und ohne Angabe	5	4	2	2	3	2
Von / Nach See	-	-	-	-	-	-
<b>Personen insgesamt</b>	<b>2 314</b>	<b>1 320</b>	<b>1 565</b>	<b>1 003</b>	<b>749</b>	<b>317</b>
darunter Deutsche	397	226	550	308	- 153	- 82

3.3 Zu- und Fortgezogene in den Kreisen im 2. Vierteljahr 2011 nach Wanderungsarten

Kreisfreie Stadt Landkreis Land	Wanderung insgesamt		Wanderung über die Landesgrenze		Landesbinnenwanderung		
	Zuzüge	Fortzüge	Zuzüge	Fortzüge	über die Kreisgrenzen		zwischen den Gemeinden desselben Kreises
					Zuzüge	Fortzüge	
Stadt Erfurt	2 122	1 816	1 108	988	1 014	828	-
Stadt Gera	688	702	345	396	343	306	-
Stadt Jena	1 276	1 358	773	861	503	497	-
Stadt Suhl	307	393	146	213	161	180	-
Stadt Weimar	810	832	419	464	391	368	-
Stadt Eisenach	484	428	172	191	312	237	-
Eichsfeld	760	853	265	350	126	134	369
Nordhausen	917	949	306	372	171	137	440
Wartburgkreis	1 198	1 291	375	395	315	388	508
Unstrut-Hainich-Kreis	961	985	234	295	289	252	438
Kyffhäuserkreis	743	764	252	274	186	185	305
Schmalkalden-Meiningen	1 203	1 314	342	471	325	307	536
Gotha	1 489	1 393	377	391	458	348	654
Sömmerda	680	717	167	163	289	330	224
Hildburghausen	605	692	169	244	130	142	306
Ilm-Kreis	1 235	1 399	443	543	322	386	470
Weimarer Land	902	930	246	272	392	394	264
Sonneberg	510	620	181	298	106	99	223
Saalfeld-Rudolstadt	968	1 036	243	322	260	249	465
Saale-Holzland-Kreis	1 188	1 211	533	297	316	575	339
Saale-Orla-Kreis	793	838	260	283	153	175	380
Greiz	864	1 013	322	428	272	315	270
Altenburger Land	831	968	324	459	69	71	438
<b>Thüringen</b>	<b>21 534</b>	<b>22 502</b>	<b>8 002</b>	<b>8 970</b>	<b>6 903</b>	<b>6 903</b>	<b>6 629</b>
davon							
kreisfreie Städte	5 687	5 529	2 963	3 113	2 724	2 416	-
Landkreise	15 847	16 973	5 039	5 857	4 179	4 487	6 629







