



Statistischer Bericht

EI - m 2 / 11

Bergbau und Verarbeitendes Gewerbe in Thüringen Januar 2010 - Februar 2011 nach Wirtschaftszweigen

Bestell - Nr. 05 101

Zeichenerklärung

- 0 weniger als die Hälfte von 1 in der letzten besetzten Stelle, jedoch mehr als nichts
- nichts vorhanden (genau Null)
- . Zahlenwert unbekannt oder geheim zu halten
- ... Angabe fällt später an
- / Zahlenwert nicht sicher genug
- x Tabellenfach gesperrt, weil Aussage nicht sinnvoll
- () Aussagewert eingeschränkt
- r berichtigte Zahl
- p vorläufige Zahl

Anmerkung: Abweichungen in den Summen erklären sich aus dem Runden von Einzelwerten.

Herausgeber:

Thüringer Landesamt für Statistik
Europaplatz 3, 99091 Erfurt
Postfach 90 01 63, 99104 Erfurt

Telefon: 0361 37-84642/84647
Telefax: 0361 37-84699
Internet: www.statistik.thueringen.de
E-Mail: auskunft@statistik.thueringen.de

Auskunft erteilt:

Referat: Produzierendes Gewerbe,
Bautätigkeit
Telefon: 03681 354-210

Herausgegeben im Mai 2011

Heft-Nr.: 109 / 11
Preis: 5,00 EUR

© Thüringer Landesamt für Statistik, Erfurt, 2011

Für nichtgewerbliche Zwecke sind Vervielfältigung und unentgeltliche Verbreitung, auch auszugsweise, mit Quellenangabe gestattet. Die Verbreitung, auch auszugsweise, über elektronische Systeme/Datenträger bedarf der vorherigen Zustimmung. Alle übrigen Rechte bleiben vorbehalten.

Inhaltsverzeichnis

	Seite
Vorbemerkungen	2
Überblick zur aktuellen Wirtschaftslage im Bergbau und Verarbeitenden Gewerbe in Thüringen im Februar 2011	4
Grafiken	
1. Entwicklung von Auftragseingang, Umsatz und Beschäftigten im Bergbau und Verarbeitenden Gewerbe	6
2. Umsatz der Hauptgruppen Februar 2010/2011	7
3. Umsatz insgesamt Januar 2010 bis Februar 2011	7
4. Volumenindex Auftragseingang Januar 2010 bis Februar 2011	8
5. Beschäftigte insgesamt Januar 2010 bis Februar 2011	8
6. Entgelte je Beschäftigten Januar 2010 bis Februar 2011	9
7. Umsatz je Beschäftigten Januar 2010 bis Februar 2011	9
Tabellen	
1. Betriebe, Beschäftigte, geleistete Arbeitsstunden, Entgelte sowie Umsatz im Bergbau und Verarbeitenden Gewerbe vom 1.1.2011 bis 28.02.2011 nach Wirtschaftszweigen	10
2. Ausgewählte Maßzahlen im Bergbau und Verarbeitenden Gewerbe für den Monat Februar 2011 nach Wirtschaftszweigen	11
3. Betriebe, Beschäftigte, geleistete Arbeitsstunden, Entgelte sowie Umsatz im Bergbau und Verarbeitenden Gewerbe nach Wirtschaftszweigen	13

Vorbemerkungen

Ziel der Statistik

Die Monatsberichte im Bergbau und Verarbeitenden Gewerbe stellen kurzfristig Daten über die konjunkturelle Entwicklung dieses Wirtschaftskreises in wirtschaftssystematischer und regionaler Gliederung zur Verfügung. Die Ergebnisse der Statistik sind ein wichtiges Material für die Arbeiten der gesetzgebenden Körperschaften, der Bundes- und Landesregierungen, der Verbände, Kammern sowie sonstigen Institutionen. Sie bilden eine unentbehrliche Grundlage für zahlreiche wirtschaftspolitische Entscheidungen und sind Ausgangsdaten für die Statistik der Europäischen Union.

Rechtsgrundlage

Rechtsgrundlage für die Erhebungen im Bergbau und Verarbeitenden Gewerbe ist das Gesetz über die Statistik im Produzierenden Gewerbe (ProdGewStatG) in der Fassung der Bekanntmachung vom 21. März 2002 (BGBl. I S. 1181), zuletzt geändert durch Artikel 4 des Gesetzes vom 17. März 2009 (BGBl. I S. 550).

Monatsbericht für Betriebe im Bergbau und Verarbeitenden Gewerbe

Der Berichtskreis des Monatsberichts umfasst die produzierenden Betriebe mit 50 und mehr Beschäftigten von Unternehmen des Bergbaus und Verarbeitenden Gewerbes sowie von Unternehmen anderer Wirtschaftszweige (jeweils einschließlich Handwerk) – ohne Baubetriebe und Betriebe der Energie- und Wasserversorgung.

Methodische Hinweise

Die in diesem Statistischen Bericht veröffentlichten Daten haben ihren Ursprung im "Monatsbericht für Betriebe im Bergbau und Verarbeitenden Gewerbe".

Bei Betrieben werden die Merkmale "Umsatz" und "Beschäftigte" nach fachlichen Betriebsteilen erhoben und sowohl für Betriebe als auch für fachliche Betriebsteile aufbereitet. Die in der Veröffentlichung nachgewiesenen Merkmale werden nur für den gesamten Betrieb (einschließlich der baugewerblichen und sonstigen Betriebsteile) dargestellt.

Beim Nachweis nach hauptbeteiligten Wirtschaftszweigen werden wie im vorliegenden Bericht alle Angaben eines kombinierten Betriebes (örtliche Einheit mit Betriebsteilen in mehreren Wirtschaftszweigen der WZ 2008) unter dem Wirtschaftszweig ausgewiesen, bei dem der Schwerpunkt des Betriebes liegt.

Durch Neugründungen, Umprofilierung sowie Betriebsstillegungen ergibt sich in der Festlegung des Berichtskreises keine Konstanz. Durch eine Jahreskorrektur werden durch die Einbeziehung von Nachmeldungen der Betriebe die endgültigen Werte für das Vorjahr ermittelt. Dadurch weichen die bereits im Vorjahr veröffentlichten Werte von den in diesem Bericht veröffentlichten Werten ab. Die Ergebnisse des laufenden Jahres tragen deshalb vorbehaltlich der Jahreskorrektur vorläufigen Charakter.

Ausgewiesene Entwicklungen sind nicht preis-, saison- und kalenderbereinigt. Die beim Auf- und Abrunden von Zahlen entstehenden Differenzen werden nicht ausgeglichen, so dass Abweichungen in den Summen zu den Einzelwerten auftreten können.

Definitionen

Betriebe

Betriebe sind örtlich getrennte Niederlassungen einschließlich der zugehörigen und in der Nähe liegenden Verwaltungs-, Reparatur-, Montage- und Hilfsbetriebe.

Beschäftigte

Zu den Beschäftigten (tätige Personen) zählen alle Personen, die am Ende des Monats bzw. zu einem bestimmten Stichtag in einem arbeitsrechtlichen Verhältnis zum Betrieb bzw. Unternehmen stehen. Des Weiteren gehören dazu tätige Inhaber und Mitinhaber, kaufmännisch, technisch und gewerblich Auszubildende sowie unbezahlt mithelfende Familienangehörige, soweit sie mindestens ein Drittel der üblichen Arbeitszeit bzw. mindestens 55 Stunden im Monat im Betrieb tätig sind.

Geleistete Arbeitsstunden

Geleistete Arbeitsstunden sind die tatsächlich geleisteten (nicht die bezahlten) Stunden aller tätigen Personen (einschließlich Heimarbeiter). Einzubeziehen sind auch geleistete Über-, Nacht-, Sonntags- und Feiertagsstunden.

Nicht einzubeziehen sind alle ausgefallenen Arbeitsstunden (z.B. Ausfälle wegen gesetzlichen Urlaubs oder Arbeitsbefreiung, tariflich vereinbarte Ruhezeiten, wegen Krankheit oder Betriebsunfällen sowie als Folge von Material-, Brennstoff- und Energiemangel, Absatzstockung, Kurzarbeit, Betriebsferien, Streiks, Aussperrungen), geleistete Stunden der Leiharbeitnehmer, geleistete Stunden von unbezahlt mithelfenden Familienangehörigen, Arbeitsstunden von Montage- und Reparaturarbeiten von Beauftragten anderer Betriebe bzw. Unternehmen und in einem anderen Unternehmen geleistete Stunden der eigenen Mitarbeiter.

Entgelte

Als Entgelte (Bruttolohn und Bruttogehalt) gilt die Summe der Bruttobezüge (Bar- und Sachbezüge ohne jeden Abzug) der Beschäftigten, einschließlich Lohn- und Gehaltszuschläge (auch Gratifikationen, Erfindergelder sowie Provisionen, Tantiemen usw.) jedoch ohne Arbeitgeberanteile zur Sozialversicherung, Aufwendungen für die betriebliche Alters-, Invaliditäts- und Hinterbliebenenversorgung, allgemeine Aufwendungen und Vergütungen, die als Spesenersatz anzusehen sind, gezahltes Vorruhestandsgeld, geleistete Zuschüsse der Bundesagentur für Arbeit (z.B. Kurzarbeitergeld) und Leistungen nach dem Arbeitszeitgesetz.

Umsatz

Der Umsatz umfasst den Gesamtumsatz aus Eigenerzeugung einschließlich Umsatz aus Verkauf von Energie, Nebenerzeugnissen und verkaufsfähigen Produktionsrückständen sowie den Umsatz aus sonstigen Betriebsteilen, so z.B. baugewerblichen Umsatz und Umsatz aus Handelsware, aus Vermietungen und Verpachtungen von betrieblichen Anlagen und Einrichtungen, aus Lizenzverträgen u.Ä. Als Umsatz gilt die Summe der Rechnungsendbeträge (ohne Umsatzsteuer) einschließlich etwa darin enthaltener Verbrauchsteuern sowie der Kosten für Fracht, Transportversicherung und Spesen, auch wenn diese gesondert in Rechnung gestellt werden.

Inlandsumsatz

Der Inlandsumsatz ist der Umsatz mit Empfängern im Bundesgebiet sowie mit den im Bundesgebiet stationierten ausländischen Streitkräften.

Auslandsumsatz

Der Auslandsumsatz umfasst die direkten Lieferungen und Leistungen an Empfänger, die im Ausland ansässig sind, sowie Lieferungen an Exporteure, die die bestellten Waren ohne Be- und Verarbeitung in das Ausland ausführen. Auslandsumsätze sind von der Umsatzsteuer (Mehrwertsteuer) befreit.

Auslandsumsatz in die Eurozone

Als Umsatz mit dem zur Eurozone gehörenden Ausland gilt der Umsatz mit den Staaten des Eurogebietes: Belgien, Estland, Finnland, Frankreich, Griechenland, Irland, Italien, Luxemburg, Malta, den Niederlanden, Österreich, Portugal, Slowakei, Slowenien, Spanien und Zypern.

Exportquote

Anteil des Auslandsumsatzes am Umsatz insgesamt

Auftragseingang

Als Auftragseingang gilt die Summe der Werte aller im Berichtsmonat vom Betrieb bzw. Unternehmen fest akzeptierten Aufträge auf Lieferungen selbst hergestellter oder in Lohnarbeit von anderen in- oder ausländischen Firmen produzierten Erzeugnisse ohne Mehrwertsteuer und abzüglich gewährter Rabatte. In einigen Klassen der WZ 2008 werden keine Auftragseingänge erfasst (z.B. im Ernährungsgewerbe).

Index des Auftragseinganges

Der Index des Auftragseinganges wird für ausgewählte Wirtschaftszweige des Verarbeitenden Gewerbes berechnet. Es handelt sich um einen Volumenindex für fachliche Betriebsteile auf Basis des Jahres 2005, dargestellt als Durchschnitt der Monatsindizes.

Systematiken

Die Darstellung aller Ergebnisse erfolgt in der Gliederung der "Klassifikation der Wirtschaftszweige, Ausgabe 2008" (WZ 2008). Die WZ 2008 basiert auf der statistischen Systematik der Wirtschaftszweige in der Europäischen Gemeinschaft (NACE Rev. 2), die ihrerseits auf der Internationalen Systematik der Wirtschaftszweige (ISIC Rev. 4) der Vereinten Nationen aufbaut.

Abkürzungen

a.n.g. anderweitig nicht genannt
MD Monatsdurchschnitt
H.v. Herstellung von
u.s.E. und sonstigen Erzeugnissen

Überblick zur aktuellen Wirtschaftslage im Bergbau und Verarbeitenden Gewerbe in Thüringen im Februar 2011

Im Monat Februar 2011 wurde von 868 Betrieben (Vormonat 842 Betriebe) Auskunft zum Monatsbericht im Bergbau und Verarbeitenden Gewerbe gegeben. Das waren 12 Betriebe mehr als im Februar 2010.

Der Umsatz im Bergbau und Verarbeitenden Gewerbe in den Thüringer Industriebetrieben mit 50 und mehr Beschäftigten erreichte im Monat Februar 2011 ein Volumen von 2,2 Milliarden EUR. Zum gleichen Vorjahresmonat stieg der Umsatz, bei einer gleichen Anzahl von Arbeitstagen, um 22,3 Prozent bzw. um 403 Millionen EUR.

Der Index des Auftragseingangs (Volumenindex) betrug im Monat Februar dieses Jahres 140,1 Prozent (Basis MD 2005 = 100). Zum Vormonat war dies ein Rückgang um 2,2 Prozent (Inland: + 0,8 Prozent, Ausland: - 7,7 Prozent).

Vergleicht man den Februar 2011 mit dem Vorjahresmonat, sind in allen Hauptgruppen Umsatzzuwächse zu verzeichnen.

Entwicklung des Umsatzes der Hauptgruppen im Monat Februar 2011 gegenüber dem Vormonat, dem Vorjahresmonat und dem Vorjahreszeitraum:

Hauptgruppe	Veränderung des Umsatzes in Prozent zum		
	Vormonat	Vorjahresmonat	Vorjahreszeitraum
Vorleistungsgüterproduzenten	5,4	23,7	23,8
Investitionsgüterproduzenten	16,7	25,9	25,3
Gebrauchsgüterproduzenten	10,7	29,5	28,5
Verbrauchsgüterproduzenten	13,0	10,2	7,2
Bergbau/Verarbeitendes Gewerbe insgesamt	10,4	22,3	21,5

Nachfolgend werden die Ergebnisse der Entwicklung des arbeitstägligen Umsatzes sowie ausgewählte absolute Produktivitätszahlen dargestellt:

Jahr Monat		Umsatz		
		je Arbeitstag	je Arbeitsstunde	je Beschäftigten
		1000 EUR	EUR	
absoluter Wert				
2010	Januar	83 120	102,88	13 532
	Februar	90 529	110,98	14 615
2011	Januar	95 476	111,96	15 606
	Februar	110 690	125,00	16 969
Veränderung in Prozent				
Vormonat		15,9	11,6	8,7
Vorjahresmonat		22,3	12,6	16,1
Vorjahreszeitraum		18,5	10,7	15,8

In das Ausland wurden im Februar 2011 Umsätze in Höhe von 734 Millionen EUR getätigt. Das realisierte Monatsergebnis lag um 24,4 Prozent bzw. 144 Millionen EUR über dem Wert des Vorjahresmonats.

Mit 456 Millionen EUR wurden im Februar 2011 rund 62,1 Prozent der Exporte Thüringens in die Länder der Eurozone ausgeführt. Weniger Ausfuhren (37,9 Prozent bzw. 278 Millionen EUR) wurden in die Länder außerhalb der Eurozone getätigt.

Im Inland wurden im Februar 2011 Waren im Wert von 1,5 Milliarden EUR abgesetzt, 21,3 Prozent bzw. 259 Millionen EUR über dem Niveau des Vorjahresmonats.

Der Volumenindex des Auftragseinganges betrug im Monat Februar 140,1 Prozent (Basis: MD 2005 = 100). Gegenüber dem gleichen Vorjahresmonat ist das ein Anstieg um 21,0 Prozent. Der Index im Monat Februar für den Auftragseingang aus dem Ausland betrug 120,3 Prozent. Zum Monat Februar 2010 stiegen die Auslandsaufträge um 16,9 Prozent.

Beim Index des Auftragseingangs der Hauptgruppen wurden folgende vorläufige Ergebnisse erreicht:

Hauptgruppe	Januar 2011		MD Januar 2011		Veränderung in % zum Vorjahresmonat	
	insgesamt	Ausland	insgesamt	Ausland	insgesamt	Ausland
Vorleistungsgüterproduzenten	179,0	164,3	175,8	174,6	13,7	9,6
Investitionsgüterproduzenten	113,6	98,2	118,2	99,9	28,9	22,3
Gebrauchsgüterproduzenten	173,2	104,4	180,7	134,1	46,3	2,6
Verbrauchsgüterproduzenten	111,8	207,2	110,8	189,3	1,0	90,1
Verarbeitendes Gewerbe insgesamt	140,1	120,3	141,7	125,3	21,0	16,9

Die Anzahl der Beschäftigten im Bergbau und Verarbeitenden Gewerbe (Betriebe mit 50 und mehr Beschäftigten) erhöhte sich im Monat Februar 2011 gegenüber dem Vorjahresmonat um 5,3 Prozent bzw. 6 572 Personen auf insgesamt 130 459 Personen.

Im Monat Februar 2011 wurden 18 Millionen geleistete Arbeitsstunden ermittelt. Zum Vorjahresmonat gab es einen Anstieg um 8,6 Prozent. Die durchschnittlich geleistete Arbeitszeit je Beschäftigten und je Arbeitstag betrug im Februar dieses Jahres 6,8 Stunden, im Februar 2010 waren es nur 6,6 Stunden.

An Entgelten (Bruttolohn und Bruttogehalt) wurden im Februar 2011 insgesamt 298 Millionen EUR gezahlt. Das entspricht gemessen am Umsatz einem Anteil von 13,4 Prozent. Im gleichen Vorjahresmonat waren es 14,8 Prozent. Die Entgelte stiegen zum gleichen Vorjahresmonat um 10,7 Prozent bzw. 28,7 Millionen EUR.

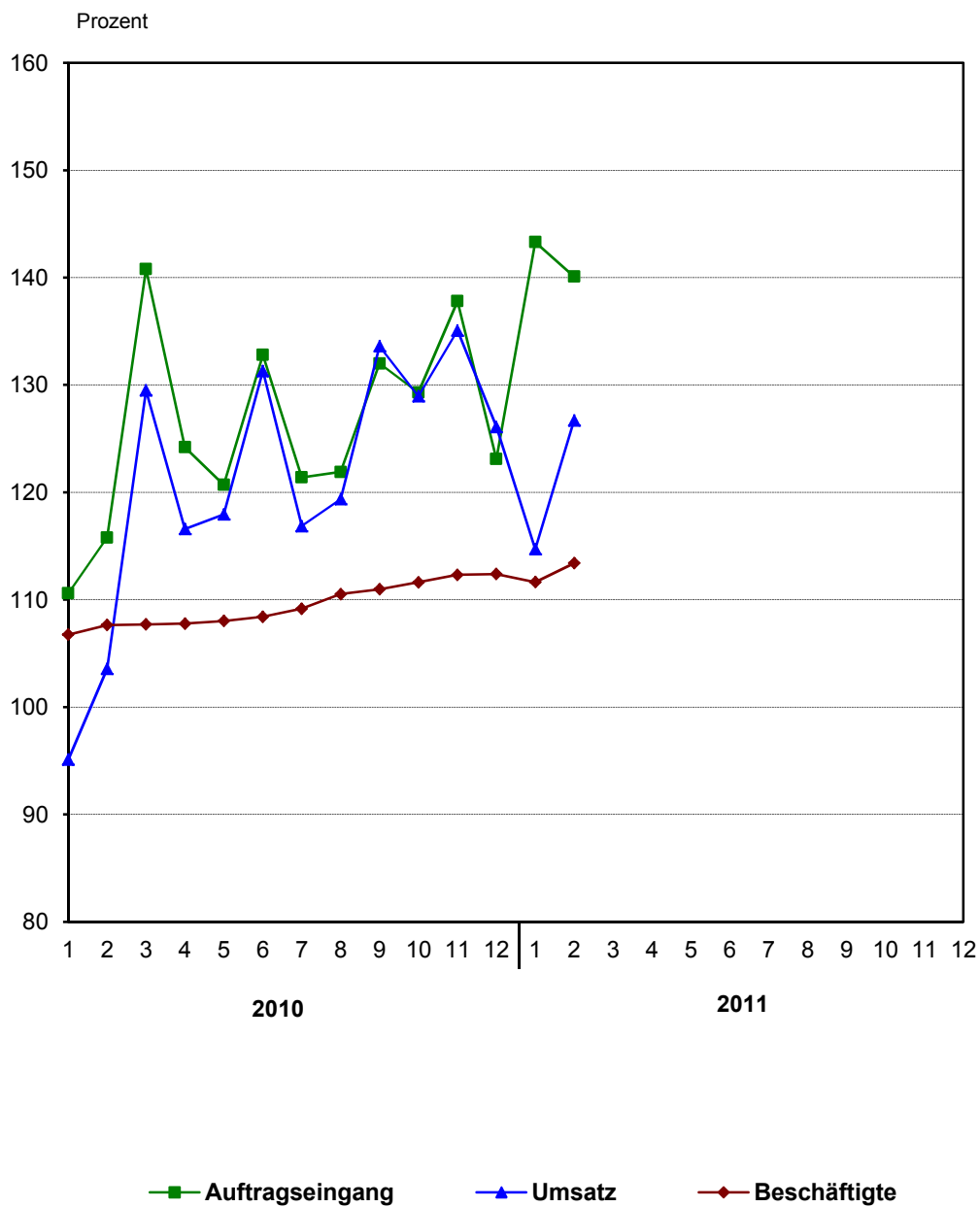
Im Monatsdurchschnitt wurden pro Beschäftigten folgende Entgelte gezahlt:

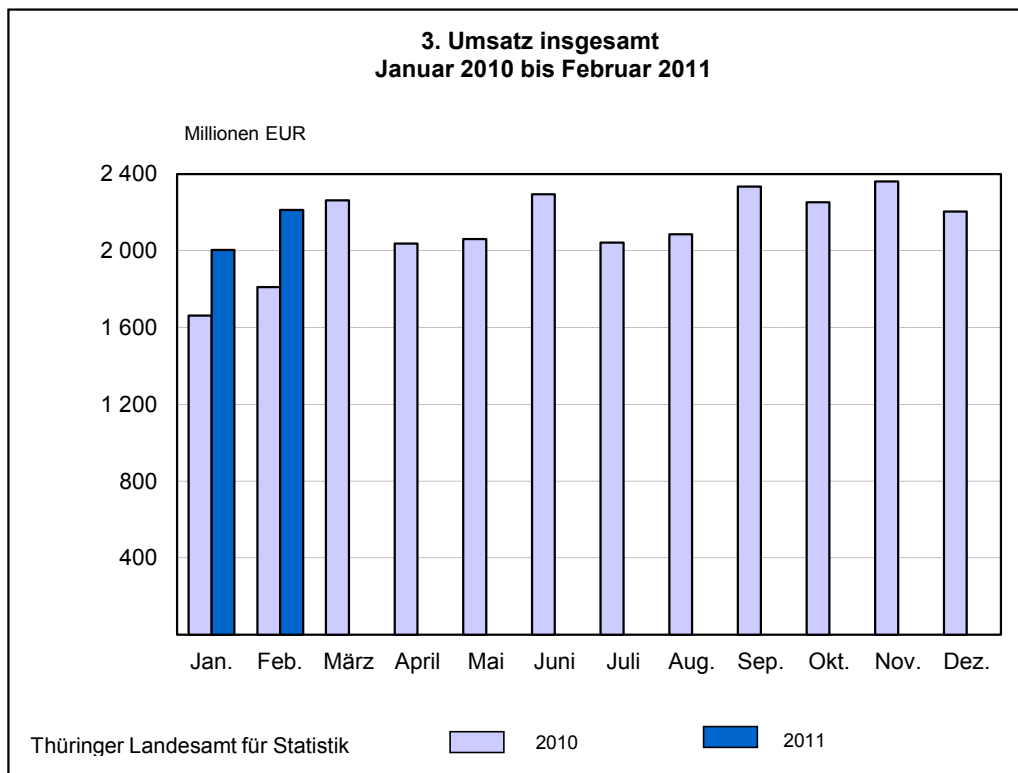
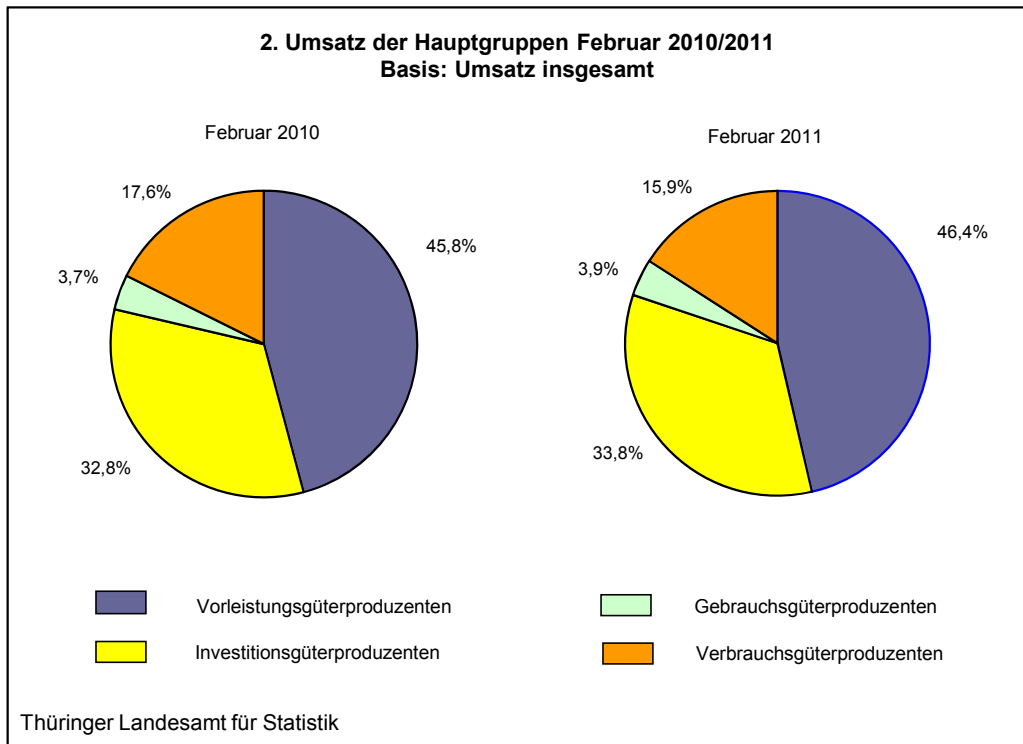
Jahr Monat		Entgelte je Beschäftigten
absoluter Wert in EUR		
2010	Januar	2 203
	Februar	2 170
2011	Januar	2 319
	Februar	2 280
Veränderung in Prozent		
Vormonat		- 1,7
Vorjahresmonat		5,1
Vorjahreszeitraum		5,2

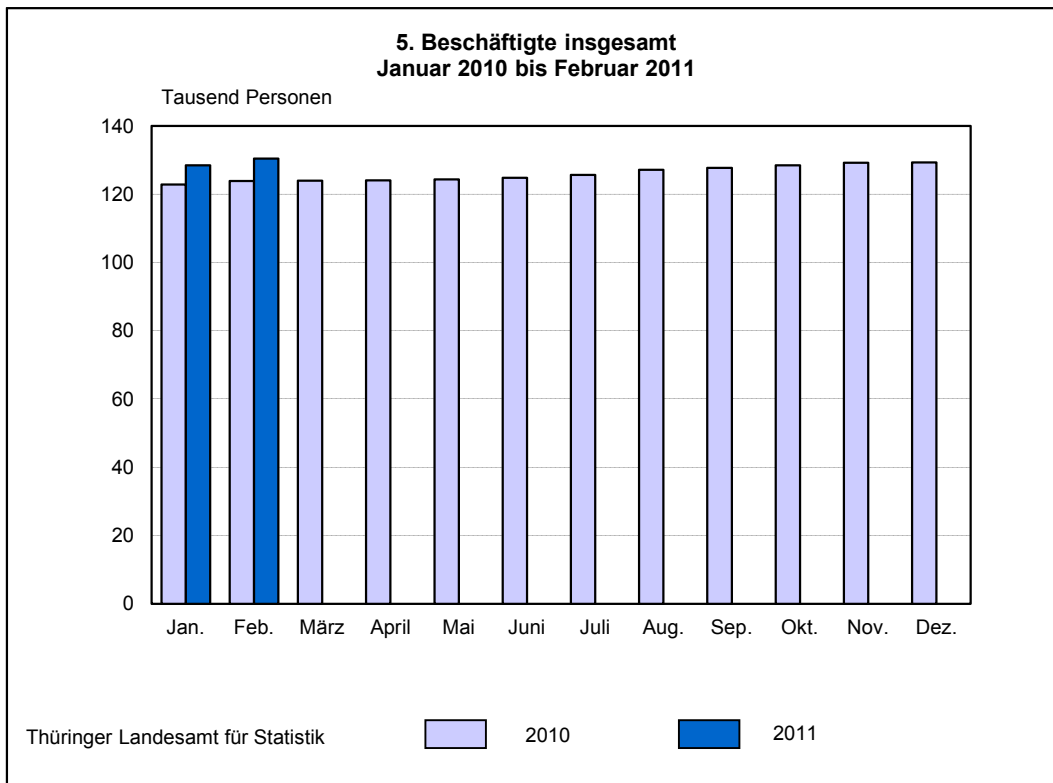
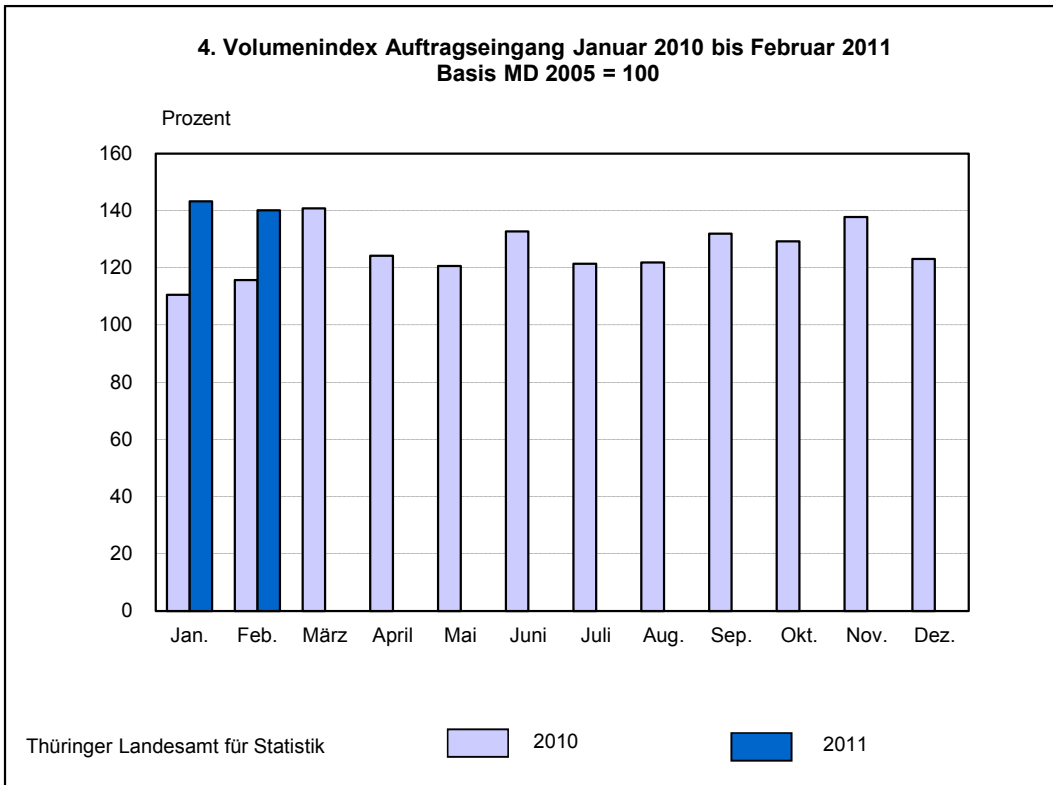
(Enthält der vorliegende Text zur dargestellten Entwicklung keine Hinweise, sind alle Angaben nicht preis-, saison- und kalenderbereinigt.)

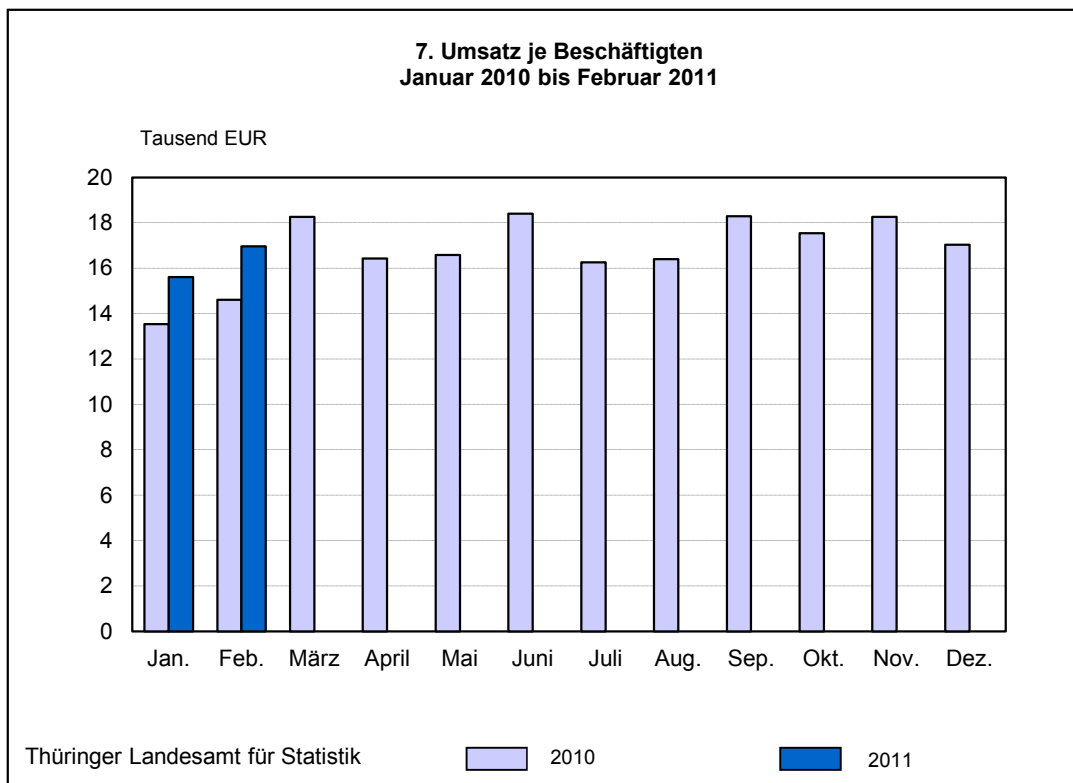
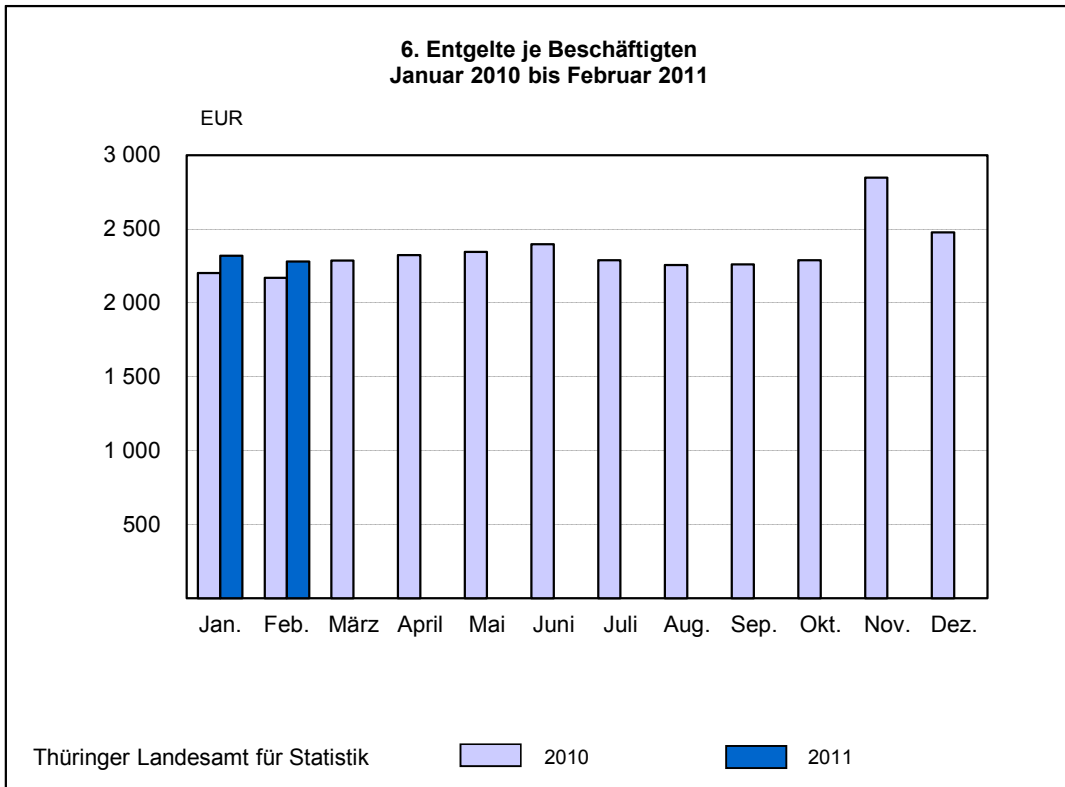
1. Entwicklung von Auftragseingang, Umsatz und Beschäftigten im Bergbau und Verarbeitenden Gewerbe

Basis MD 2005 = 100









1. Betriebe, Beschäftigte, geleistete Arbeitsstunden, Entgelte sowie Umsatz im Bergbau und Gewerbe vom 1.1.2011 bis 28.2.2011 nach Wirtschaftszweigen

WZ	Land Hauptgruppe Wirtschaftsabteilung	Be- triebe ¹⁾	Beschäf- tigte ¹⁾	Geleistete Arbeits- stunden	Entgelte	Umsatz			
						insgesamt	davon		
							Inland	Ausland	darunter Eurozone
Anzahl	Personen	1000 Std.	1000 EUR	1000 EUR					
B,C	Thüringen	855	129 469	35 618	595 453	4 218 799	2 831 002	1 387 797	851 752
	davon								
.	Vorleistungsgüterproduzenten	424	61 616	17 318	283 198	2 000 642	1 351 543	649 099	383 620
.	Investitionsgüterproduzenten	256	40 822	11 065	204 132	1 388 017	834 592	553 425	335 278
.	Gebrauchsgüterproduzenten	37	5 676	1 532	31 302	166 230	108 406	57 824	25 249
.	Verbrauchsgüterproduzenten	139	21 356	5 703	76 821	663 910	536 461	127 449	107 604
B	Bergbau und Gewinnung von Steinen und Erden	1
5	Kohlenbergbau	-	-	-	-	-	-	-	-
6	Gewinnung von Erdöl und Erdgas	-	-	-	-	-	-	-	-
7	Erzbergbau	-	-	-	-	-	-	-	-
8	Gewinnung von Steinen und Erden, sonstiger Bergbau	1
9	Erbringung von Dienstleistungen für den Bergbau und für die Gewinnung von Steinen und Erden	-	-	-	-	-	-	-	-
C	Verarbeitendes Gewerbe	854
10	Herstellung von Nahrungs- und Futtermitteln	92	14 026	3 819	42 981	462 834	382 157	80 677	75 654
11	Getränkeherstellung	7	1 005	267	5 564	55 240	.	.	.
12	Tabakverarbeitung	1
13	Herstellung von Textilien	14	1 478	388	5 163	30 691	18 351	12 340	8 531
14	Herstellung von Bekleidung	2
15	Herstellung von Leder, Lederwaren und Schuhen	4	448	112	1 606	7 743	5 801	1 942	.
16	Herstellung von Holz-, Flecht-, Korb- und Korkwaren (ohne Möbel)	15	2 168	596	9 059	87 241	53 161	34 080	31 236
17	Herstellung von Papier, Pappe und Waren daraus	24	3 200	920	14 513	173 917	124 278	49 639	38 162
18	Herstellung von Druckerzeugnissen; Vervielfältigung von bespielten Ton-, Bild- und Datenträgern	14	2 678	635	12 256	79 747	67 682	12 066	11 680
19	Kokerei und Mineralölverarbeitung	-	-	-	-	-	-	-	-
20	Herstellung von chemischen Erzeugnissen	23	4 333	1 246	25 053	198 804	127 942	70 862	29 194
21	Herstellung von pharmazeutischen Erzeugnissen	6	1 204	335	7 308	30 576	14 960	15 616	9 191
22	Herstellung von Gummi- und Kunststoffwaren	95	12 367	3 456	51 493	387 823	235 799	152 024	75 781
23	Herstellung von Glas und Glaswaren, Keramik, Verarbeitung von Steinen und Erden	61	7 455	2 025	32 583	162 416	113 244	49 172	29 836
24	Metallerzeugung und -bearbeitung	21	4 009	1 122	19 462	155 542	103 792	51 750	38 579
25	Herstellung von Metallerzeugnissen	133	17 283	4 888	74 829	473 294	346 157	127 137	92 962
26	Herstellung von Datenverarbeitungsgeräten, elektronischen und optischen Erzeugnissen	74	12 068	3 301	68 799	388 054	235 376	152 678	61 089
27	Herstellung von elektrischen Ausrüstungen	52	8 613	2 430	42 776	253 883	176 026	77 856	33 580
28	Maschinenbau	92	13 277	3 740	65 535	340 014	210 320	129 694	69 624
29	Herstellung von Kraftwagen und Kraftwagenteilen	59	14 044	3 670	72 522	694 555	442 037	252 517	166 631
30	Sonstiger Fahrzeugbau	2
31	Herstellung von Möbeln	17	1 961	528	7 411	42 979	32 763	10 216	8 991
32	Herstellung von sonstigen Waren	27	3 813	1 049	18 167	97 817	47 198	50 619	15 882
33	Reparatur und Installation von Maschinen und Ausrüstungen	23	3 553	967	16 452	84 106	.	.	.

1) Monatsdurchschnitt

2. Ausgewählte Maßzahlen im Bergbau und Verarbeitenden Gewerbe
für den Monat Februar 2011 nach Wirtschaftszweigen

WZ	Land Hauptgruppe Wirtschaftsabteilung	Beschäftigte je Betrieb	Geleistete Arbeitsstunden je Beschäftigten	Entgelte je Beschäftigten	Umsatz je Beschäftigten	Anteil Entgelte am Umsatz	Exportquote	Umsatz je geleistete Arbeitsstunde
		Personen	Stunden	EUR		%	EUR	
B,C	Thüringen	150	136	2 280	16 969	13,4	33,2	125
.	davon							
.	Vorleistungsgüterproduzenten	144	139	2 260	16 504	13,7	32,1	119
.	Investitionsgüterproduzenten	159	134	2 511	18 200	13,8	41,3	136
.	Gebrauchsgüterproduzenten	151	133	2 707	15 224	17,8	35,8	115
.	Verbrauchsgüterproduzenten	152	132	1 786	16 428	10,9	18,6	125
B	Bergbau und Gewinnung von Steinen und Erden
5	Kohlenbergbau	-	-	-	-	-	-	-
6	Gewinnung von Erdöl und Erdgas	-	-	-	-	-	-	-
7	Erzbergbau	-	-	-	-	-	-	-
8	Gewinnung von Steinen und Erden, sonstiger Bergbau
9	Erbringung von Dienstleistungen für den Bergbau und für die Gewinnung von Steinen und Erden	-	-	-	-	-	-	-
C	Verarbeitendes Gewerbe
10	Herstellung von Nahrungs- und Futtermitteln	151	134	1 530	17 342	8,8	16,5	129
11	Getränkeherstellung	143	132	2 812	34 768	8,1	.	264
12	Tabakverarbeitung
13	Herstellung von Textilien	106	129	1 744	10 775	16,2	39,6	84
14	Herstellung von Bekleidung
15	Herstellung von Leder, Lederwaren und Schuhen	112	125	1 762	8 984	19,6	26,6	72
16	Herstellung von Holz-, Flecht-, Korb- und Korkwaren (ohne Möbel)	140	136	2 032	21 152	9,6	41,6	156
17	Herstellung von Papier, Pappe und Waren daraus	133	140	2 189	26 812	8,2	27,6	191
18	Herstellung von Druckerzeugnissen; Vervielfältigung von bespielten Ton-, Bild- und Datenträgern	189	118	2 270	14 631	15,5	14,0	124
19	Kokerei und Mineralölverarbeitung	-	-	-	-	-	-	-
20	Herstellung von chemischen Erzeugnissen	191	140	2 759	23 240	11,9	35,3	166
21	Herstellung von pharmazeutischen Erzeugnissen	201	139	2 916	12 663	23,0	55,3	91
22	Herstellung von Gummi- und Kunststoffwaren	130	139	2 071	15 491	13,4	38,3	111
23	Herstellung von Glas und Glaswaren, Keramik, Verarbeitung von Steinen und Erden	121	135	2 165	11 141	19,4	29,1	83
24	Metallerzeugung und -bearbeitung	193	136	2 401	21 477	11,2	37,3	158
25	Herstellung von Metallerzeugnissen	129	140	2 169	14 123	15,4	26,5	101
26	Herstellung von Datenverarbeitungsgeräten, elektronischen und optischen Erzeugnissen	164	134	2 787	16 751	16,6	36,4	125
27	Herstellung von elektrischen Ausrüstungen	167	138	2 396	14 255	16,8	32,6	103
28	Maschinenbau	143	139	2 459	13 892	17,7	38,0	100
29	Herstellung von Kraftwagen und Kraftwagenteilen	239	130	2 659	26 140	10,2	38,7	201
30	Sonstiger Fahrzeugbau
31	Herstellung von Möbeln	117	130	1 883	11 156	16,9	23,4	86
32	Herstellung von sonstigen Waren	138	137	2 334	13 117	17,8	51,9	96
33	Reparatur und Installation von Maschinen und Ausrüstungen	157	132	2 246	15 377	14,6	.	117

**3. Betriebe, Beschäftigte, geleistete Arbeitsstunden, Entgelte sowie Umsatz
im Bergbau und Verarbeitenden Gewerbe nach Wirtschaftszweigen**

WZ	Land Hauptgruppe Wirtschaftsabteilung	Jahr	Betriebe ¹⁾	Beschäftigte ¹⁾	Geleistete Arbeits- stunden	Entgelte	Umsatz				
							insgesamt	davon			
								Inland	Ausland	darunter Eurozone	
Anzahl	Personen	1000 Std.	1000 EUR								
B,C	Thüringen	2005	824	115 082	189 327	2 955 304	20 975 426	14 188 611	6 786 815	4 378 348	
		2006	833	116 777	194 164	3 079 251	23 020 933	15 475 611	7 545 322	4 902 229	
		2007	853	122 441	203 570	3 303 308	25 437 935	16 751 695	8 686 240	5 412 230	
		2008	873	128 989	212 695	3 552 346	26 563 938	17 752 293	8 811 646	5 598 386	
		2009	876	126 595	196 076	3 357 830	22 112 680	15 370 919	6 741 761	4 244 505	
		2010	853	125 947	206 164	3 548 618	25 415 308	17 403 364	8 011 944	4 801 619	
		2010									
		Jan.	840	122 851	16 158	270 629	1 662 407	1 135 002	527 405	335 896	
		Feb.	856	123 887	16 315	268 834	1 810 572	1 220 040	590 532	357 513	
		Mär.	856	123 942	18 383	283 453	2 263 597	1 540 369	723 228	424 413	
		Apr.	854	124 027	16 788	288 385	2 037 984	1 416 004	621 980	384 972	
		Mai	854	124 313	16 152	291 528	2 061 642	1 413 024	648 617	403 738	
		Jun.	851	124 761	17 761	299 199	2 295 114	1 573 303	721 811	442 958	
		Jul.	852	125 635	16 518	287 644	2 042 808	1 406 060	636 748	375 387	
		Aug.	852	127 192	17 432	287 060	2 086 570	1 443 054	643 516	356 028	
		Sep.	852	127 711	18 104	288 802	2 335 515	1 613 855	721 660	451 584	
		Okt.	854	128 453	17 664	294 150	2 253 955	1 560 296	693 659	450 826	
		Nov.	858	129 253	18 862	368 311	2 360 923	1 644 456	716 467	451 190	
		Dez.	858	129 341	16 026	320 625	2 204 222	1 437 902	766 320	367 114	
		2011									
		Jan.	842	128 478	17 909	297 943	2 005 005	1 351 603	653 402	395 759	
		Feb.	868	130 459	17 710	297 511	2 213 794	1 479 399	734 395	455 993	
		Mär.									
		Apr.									
		Mai									
		Jun.									
		Jul.									
		Aug.									
		Sep.									
Okt.											
Nov.											
Dez.											

1) Als Jahreswerte dienen die Durchschnitte der zwölf Monatsergebnisse.

Noch: 3. Betriebe, Beschäftigte, geleistete Arbeitsstunden, Entgelte sowie Umsatz
im Bergbau und Verarbeitenden Gewerbe nach Wirtschaftszweigen

WZ	Land Hauptgruppe Wirtschaftsabteilung	Jahr	Betriebe ¹⁾	Beschäftigte ¹⁾	Geleistete Arbeits- stunden	Entgelte	Umsatz				
							insgesamt	davon			
								Inland	Ausland	darunter Eurozone	
Anzahl	Personen	1000 Std.	1000 EUR								
.	Vorleistungsgüter- produzenten	2005	407	54 237	89 808	1 414 476	8 841 691	6 147 978	2 693 713	1 462 983	
		2006	408	55 330	92 875	1 472 606	10 082 153	7 069 481	3 012 672	1 722 493	
		2007	424	58 369	97 742	1 583 994	11 138 063	7 650 396	3 487 667	2 008 504	
		2008	439	61 975	102 977	1 711 075	11 835 991	8 112 129	3 723 862	2 175 171	
		2009	439	59 720	92 620	1 578 157	9 825 831	6 845 501	2 980 330	1 683 952	
		2010	423	59 371	98 943	1 685 677	11 689 255	8 015 774	3 673 481	2 137 406	
		2010									
		Jan.	418	57 807	7 727	126 892	786 409	537 550	248 859	142 275	
		Feb.	425	58 359	7 822	127 265	829 747	562 006	267 740	150 563	
		Mär.	425	58 415	8 842	134 742	1 020 170	699 268	320 902	178 886	
		Apr.	423	58 309	8 090	136 903	971 574	668 254	303 320	175 547	
		Mai	423	58 547	7 764	138 601	979 738	670 709	309 029	183 342	
		Jun.	421	58 878	8 508	142 680	1 060 508	730 817	329 691	198 505	
		Jul.	421	59 251	7 955	136 607	986 208	677 712	308 496	178 603	
		Aug.	421	59 926	8 353	136 782	993 030	681 948	311 081	172 128	
		Sep.	421	60 158	8 691	136 681	1 090 828	746 460	344 368	206 251	
		Okt.	421	60 494	8 508	137 789	1 045 861	725 205	320 657	194 786	
		Nov.	426	61 221	9 118	180 676	1 081 928	738 899	343 029	205 666	
		Dez.	425	61 087	7 564	150 060	843 256	576 946	266 310	150 854	
		2011									
		Jan.	417	61 018	8 701	142 617	973 852	653 901	319 952	187 117	
		Feb.	431	62 213	8 617	140 581	1 026 789	697 642	329 147	196 503	
		Mär.									
		Apr.									
		Mai									
		Jun.									
		Jul.									
		Aug.									
		Sep.									
		Okt.									
		Nov.									
		Dez.									
		.	Investitionsgüter- produzenten	2005	240	34 819	56 873	968 489	8 143 903	4 621 414	3 522 489
2006	242			35 942	59 613	1 028 034	8 778 456	4 930 106	3 848 350	2 693 189	
2007	256			39 120	65 363	1 134 607	9 910 426	5 512 016	4 398 410	2 808 703	
2008	264			41 901	68 902	1 244 301	9 753 634	5 606 675	4 146 958	2 714 468	
2009	269			41 301	62 570	1 171 965	7 444 985	4 600 856	2 844 129	1 862 166	
2010	260			40 366	64 180	1 217 393	8 521 653	5 166 644	3 355 008	1 965 642	
2010											
Jan.	258			39 537	4 973	93 901	514 020	305 146	208 874	141 928	
Feb.	260			39 653	5 046	92 892	593 944	348 585	245 360	151 964	
Mär.	260			39 647	5 755	96 605	762 437	452 840	309 597	179 799	
Apr.	260			39 810	5 205	97 442	659 772	415 486	244 285	156 861	
Mai	260			39 936	5 046	99 155	671 720	403 139	268 581	168 728	
Jun.	260			40 016	5 613	103 505	794 956	482 952	312 004	189 896	
Jul.	260			40 100	5 128	99 993	656 291	406 001	250 290	142 081	
Aug.	260			40 828	5 446	98 660	660 551	413 807	246 744	125 464	
Sep.	260			41 047	5 648	100 153	780 330	495 027	285 303	176 864	
Okt.	260			41 246	5 476	100 976	750 491	466 118	284 372	192 688	
Nov.	259			41 231	5 877	121 200	784 991	505 616	279 375	179 563	
Dez.	259			41 336	4 968	112 911	892 149	471 927	420 223	159 806	
2011											
Jan.	253			40 572	5 562	101 021	640 533	395 463	245 070	143 453	
Feb.	258			41 071	5 503	103 111	747 484	439 129	308 355	191 825	
Mär.											
Apr.											
Mai											
Jun.											
Jul.											
Aug.											
Sep.											
Okt.											
Nov.											
Dez.											

1) Als Jahreswerte dienen die Durchschnitte der zwölf Monatsergebnisse.

Noch: 3. Betriebe, Beschäftigte, geleistete Arbeitsstunden, Entgelte sowie Umsatz
im Bergbau und Verarbeitenden Gewerbe nach Wirtschaftszweigen

WZ	Land Hauptgruppe Wirtschaftsabteilung	Jahr	Betriebe ¹⁾	Beschäftigte ¹⁾	Geleistete Arbeits- stunden	Entgelte	Umsatz			
							insgesamt	davon		
								Inland	Ausland	darunter Eurozone
Anzahl	Personen	1000 Std.	1000 EUR							
Gebrauchsgüter- produzenten	2005	37	5 984	9 815	171 394	709 053	462 408	246 645	112 738	
	2006	42	6 054	9 912	183 012	814 758	567 433	247 325	117 489	
	2007	40	6 075	9 846	189 841	820 429	560 441	259 988	136 547	
	2008	40	6 114	9 951	195 013	864 892	574 576	290 316	154 557	
	2009	39	5 790	8 826	172 627	742 531	507 728	234 803	108 083	
	2010	39	5 643	9 139	181 796	878 118	578 362	299 757	136 893	
	2010									
	Jan.	37	5 495	741	13 988	61 925	41 111	20 813	9 834	
	Feb.	39	5 582	755	13 249	67 436	41 992	25 445	10 902	
	Mär.	39	5 589	856	14 317	75 810	47 814	27 995	11 855	
	Apr.	39	5 625	741	15 667	67 734	43 888	23 846	11 389	
	Mai	39	5 495	666	15 689	62 331	41 017	21 313	10 057	
	Jun.	38	5 530	782	14 103	73 648	47 825	25 823	10 927	
	Jul.	39	5 697	685	13 857	66 750	41 698	25 052	11 153	
	Aug.	39	5 732	779	14 217	76 713	50 662	26 051	10 399	
	Sep.	39	5 737	821	14 606	83 297	56 389	26 908	13 488	
	Okt.	39	5 726	788	15 680	78 266	53 182	25 084	11 827	
	Nov.	39	5 746	856	17 975	89 814	61 255	28 559	13 443	
	Dez.	39	5 757	670	18 447	74 397	51 527	22 869	11 618	
	2011									
	Jan.	36	5 615	771	15 770	78 890	52 354	26 536	12 451	
	Feb.	38	5 737	762	15 532	87 340	56 052	31 288	12 798	
	Mär.									
	Apr.									
	Mai									
	Jun.									
	Jul.									
	Aug.									
	Sep.									
	Okt.									
	Nov.									
	Dez.									
	Verbrauchsgüter- produzenten	2005	140	20 041	32 831	400 944	3 280 779	2 956 810	323 969	261 968
2006		140	19 451	31 764	395 599	3 345 566	2 908 591	436 976	369 058	
2007		134	18 877	30 618	394 867	3 569 017	3 028 841	540 175	458 477	
2008		130	19 000	30 865	401 958	4 109 421	3 458 912	650 509	554 190	
2009		129	19 785	32 060	435 081	4 099 333	3 416 834	682 499	590 304	
2010		132	20 568	33 902	463 752	4 326 282	3 642 584	683 698	561 678	
2010										
Jan.		127	20 012	2 718	35 848	300 053	251 194	48 859	41 858	
Feb.		132	20 293	2 693	35 427	319 444	267 457	51 987	44 084	
Mär.		132	20 291	2 930	37 789	405 181	340 447	64 733	53 873	
Apr.		132	20 283	2 751	38 373	338 905	288 376	50 529	41 175	
Mai		132	20 335	2 676	38 083	347 853	298 159	49 694	41 611	
Jun.		132	20 337	2 858	38 910	366 002	311 709	54 293	43 630	
Jul.		132	20 587	2 750	37 187	333 558	280 648	52 910	43 550	
Aug.		132	20 706	2 854	37 402	356 277	296 636	59 641	48 037	
Sep.		132	20 769	2 944	37 361	381 060	315 979	65 082	54 981	
Okt.		134	20 987	2 893	39 705	379 337	315 791	63 546	51 525	
Nov.		134	21 055	3 011	48 461	404 191	338 686	65 505	52 518	
Dez.		135	21 161	2 825	39 207	394 420	337 502	56 919	44 835	
2011										
Jan.		136	21 273	2 875	38 535	311 730	249 886	61 844	52 737	
Feb.		141	21 438	2 828	38 286	352 180	286 575	65 605	54 867	
Mär.										
Apr.										
Mai										
Jun.										
Jul.										
Aug.										
Sep.										
Okt.										
Nov.										
Dez.										

1) Als Jahreswerte dienen die Durchschnitte der zwölf Monatsergebnisse.

Noch: 3. Betriebe, Beschäftigte, geleistete Arbeitsstunden, Entgelte sowie Umsatz
im Bergbau und Verarbeitenden Gewerbe nach Wirtschaftszweigen

WZ	Land Hauptgruppe Wirtschaftsabteilung	Jahr	Betriebe ¹⁾	Beschäftigte ¹⁾	Geleistete Arbeits- stunden	Entgelte	Umsatz				
							insgesamt	davon			
								Inland	Ausland	darunter Eurozone	
Anzahl	Personen	1000 Std.	1000 EUR								
8	Gewinnung von Steinen und Erden, sonstiger Bergbau	2005	4	
		2006	3	
		2007	3
		2008	3
		2009	3
		2010	2
		2010									
		Jan.	2
		Feb.	2
		Mär.	2
		Apr.	2
		Mai	2
		Jun.	2
		Jul.	2
		Aug.	2
		Sep.	2
		Okt.	2
		Nov.	2
		Dez.	2
		2011									
		Jan.	1
		Feb.	1
		Mär.									
		Apr.									
		Mai									
		Jun.									
Jul.											
Aug.											
Sep.											
Okt.											
Nov.											
Dez.											
10	Herstellung von Nahrungs- und Futtermitteln	2005	83	12 942	21 050	220 600	2 154 801	1 969 411	185 390	163 935	
		2006	84	12 477	20 231	217 843	2 280 286	1 983 336	296 950	273 518	
		2007	84	12 337	19 981	218 800	2 508 524	2 130 726	377 798	354 813	
		2008	84	12 785	20 787	231 270	2 879 904	2 424 205	455 699	430 302	
		2009	86	13 171	21 495	241 371	2 833 472	2 369 373	464 098	435 212	
		2010	88	13 773	22 876	259 514	3 011 291	2 557 358	453 933	425 447	
		2010									
		Jan.	86	13 467	1 840	20 266	211 377	177 196	34 181	32 552	
		Feb.	88	13 581	1 808	20 140	224 755	188 965	35 790	34 052	
		Mär.	88	13 596	1 975	20 737	281 247	239 066	42 182	40 046	
		Apr.	88	13 578	1 856	20 676	232 650	198 754	33 897	32 231	
		Mai	88	13 617	1 808	21 288	241 683	209 579	32 104	30 501	
		Jun.	88	13 609	1 928	21 754	250 759	217 023	33 736	31 615	
		Jul.	88	13 828	1 873	20 944	227 843	193 272	34 571	32 506	
		Aug.	88	13 903	1 923	21 062	247 461	209 134	38 327	36 197	
		Sep.	88	13 903	1 969	21 230	269 120	224 904	44 216	41 463	
		Okt.	90	14 037	1 955	21 716	263 932	220 769	43 163	39 455	
		Nov.	90	14 111	2 023	27 801	285 347	241 054	44 293	40 355	
		Dez.	90	14 040	1 917	21 898	275 115	237 641	37 474	34 472	
		2011									
		Jan.	90	13 979	1 933	21 446	218 791	178 469	40 322	37 702	
		Feb.	93	14 072	1 886	21 534	244 043	203 688	40 354	37 951	
		Mär.									
		Apr.									
		Mai									
		Jun.									
Jul.											
Aug.											
Sep.											
Okt.											
Nov.											
Dez.											

1) Als Jahreswerte dienen die Durchschnitte der zwölf Monatsergebnisse.

Noch: 3. Betriebe, Beschäftigte, geleistete Arbeitsstunden, Entgelte sowie Umsatz
im Bergbau und Verarbeitenden Gewerbe nach Wirtschaftszweigen

WZ	Land Hauptgruppe Wirtschaftsabteilung	Jahr	Betriebe ¹⁾	Beschäftigte ¹⁾	Geleistete Arbeits- stunden	Entgelte	Umsatz				
							insgesamt	davon			
								Inland	Ausland	darunter Eurozone	
Anzahl	Personen	1000 Std.	1000 EUR								
11	Getränkeherstellung	2005	9	1 304	2 096	45 776	404 746	.	.	.	
		2006	8	1 216	1 965	40 096	332 041	.	.	.	
		2007	9	1 267	2 048	40 669	342 916	.	.	.	
		2008	8	1 159	1 863	37 703	564 914	.	.	.	
		2009	7	1 035	1 717	36 615	470 760	.	.	.	
		2010	7	1 011	1 691	37 163	473 634	.	.	.	
		2010									
		Jan.	7	1 015	140	2 770	29 959	.	.	.	
		Feb.	7	1 010	136	2 827	30 680	.	.	.	
		Mär.	7	1 011	151	2 890	44 273	.	.	.	
		Apr.	7	1 003	139	2 953	40 947	.	.	.	
		Mai	7	1 005	134	2 865	39 796	.	.	.	
		Jun.	7	1 004	146	3 498	43 285	.	.	.	
		Jul.	7	1 019	141	2 840	41 279	.	.	.	
		Aug.	7	1 025	144	2 823	39 962	.	.	.	
		Sep.	7	1 021	144	2 910	34 626	.	.	.	
		Okt.	7	1 011	135	2 763	39 436	.	.	.	
		Nov.	7	1 003	144	5 091	41 871	.	.	.	
		Dez.	7	1 000	136	2 932	47 521	.	.	.	
		2011									
		Jan.	7	1 011	135	2 755	20 506	.	.	.	
		Feb.	7	999	132	2 809	34 733	.	.	.	
		Mär.						.	.	.	
		Apr.						.	.	.	
		Mai						.	.	.	
		Jun.						.	.	.	
		Jul.						.	.	.	
Aug.						.	.	.			
Sep.						.	.	.			
Okt.						.	.	.			
Nov.						.	.	.			
Dez.						.	.	.			
12	Tabakverarbeitung	2005	2	
		2006	2	
		2007	2	
		2008	2	
		2009	2	
		2010	1	
		2010									
		Jan.	1	
		Feb.	1	
		Mär.	1	
		Apr.	1	
		Mai	1	
		Jun.	1	
		Jul.	1	
		Aug.	1	
		Sep.	1	
		Okt.	1	
		Nov.	1	
		Dez.	1	
		2011									
		Jan.	1	
Feb.	1			
Mär.						.	.	.			
Apr.						.	.	.			
Mai						.	.	.			
Jun.						.	.	.			
Jul.						.	.	.			
Aug.						.	.	.			
Sep.						.	.	.			
Okt.						.	.	.			
Nov.						.	.	.			
Dez.						.	.	.			

1) Als Jahreswerte dienen die Durchschnitte der zwölf Monatsergebnisse.

Noch: 3. Betriebe, Beschäftigte, geleistete Arbeitsstunden, Entgelte sowie Umsatz
im Bergbau und Verarbeitenden Gewerbe nach Wirtschaftszweigen

WZ	Land Hauptgruppe Wirtschaftsabteilung	Jahr	Betriebe ¹⁾	Beschäftigte ¹⁾	Geleistete Arbeits- stunden	Entgelte	Umsatz				
							insgesamt	davon			
								Inland	Ausland	darunter Eurozone	
Anzahl	Personen	1000 Std.	1000 EUR								
13	Herstellung von Textilien	2005	17	1 550	2 411	29 775	154 823	103 416	51 408	40 336	
		2006	17	1 558	2 500	31 253	160 111	105 443	54 668	41 775	
		2007	14	1 506	2 472	31 436	165 576	104 740	60 836	48 938	
		2008	15	1 575	2 538	33 045	166 221	103 900	62 321	47 678	
		2009	14	1 432	2 032	28 317	148 393	90 436	57 957	41 161	
		2010	14	1 458	2 251	30 370	171 191	103 579	67 612	46 451	
		2010									
		Jan.	14	1 424	170	2 198	12 288	7 368	4 920	3 400	
		Feb.	14	1 420	178	2 216	12 592	7 764	4 828	2 932	
		Mär.	14	1 442	199	2 402	16 039	9 531	6 508	4 624	
		Apr.	14	1 438	182	2 496	14 893	8 634	6 259	4 405	
		Mai	14	1 451	173	2 401	13 997	8 060	5 937	4 252	
		Jun.	14	1 458	192	2 516	15 027	9 122	5 904	4 017	
		Jul.	14	1 460	174	2 575	14 611	8 840	5 771	4 005	
		Aug.	14	1 473	182	2 515	12 145	7 443	4 703	3 030	
		Sep.	14	1 483	209	2 598	16 650	10 126	6 525	4 518	
		Okt.	14	1 503	207	2 596	14 749	9 481	5 268	3 558	
		Nov.	14	1 473	212	3 310	16 732	10 143	6 589	4 558	
		Dez.	14	1 468	175	2 548	11 468	7 066	4 402	3 153	
		2011									
		Jan.	14	1 466	196	2 566	14 647	8 665	5 982	4 025	
		Feb.	14	1 489	192	2 597	16 044	9 686	6 358	4 506	
		Mär.									
		Apr.									
		Mai									
		Jun.									
		Jul.									
		Aug.									
		Sep.									
		Okt.									
Nov.											
Dez.											
14	Herstellung von Bekleidung	2005	4	
		2006	4	
		2007	2	
		2008	2	
		2009	2	
		2010	2	
		2010									
		Jan.	2	
		Feb.	2	
		Mär.	2	
		Apr.	2	
		Mai	2	
		Jun.	2	
		Jul.	2	
		Aug.	2	
		Sep.	2	
		Okt.	2	
		Nov.	2	
		Dez.	2	
		2011									
		Jan.	2	
Feb.	2			
Mär.											
Apr.											
Mai											
Jun.											
Jul.											
Aug.											
Sep.											
Okt.											
Nov.											
Dez.											

1) Als Jahreswerte dienen die Durchschnitte der zwölf Monatsergebnisse.

Noch: 3. Betriebe, Beschäftigte, geleistete Arbeitsstunden, Entgelte sowie Umsatz
im Bergbau und Verarbeitenden Gewerbe nach Wirtschaftszweigen

WZ	Land Hauptgruppe Wirtschaftsabteilung	Jahr	Betriebe ¹⁾	Beschäftigte ¹⁾	Geleistete Arbeits- stunden	Entgelte	Umsatz				
							davon				
			Anzahl	Personen	1000 Std.	insgesamt	Inland	Ausland	darunter Eurozone	1000 EUR	
15	Herstellung von Leder, Lederwaren und Schuhen	2005	6	343	601	6 091	33 997	.	.	.	
		2006	6	361	620	5 744	35 558	.	.	.	
		2007	4	295	498	4 167	32 744	.	.	.	
		2008	3	241	387	3 949	26 806	.	.	.	
		2009	3	217	335	3 532	
		2010	3	249	411	4 202	
		2010									
		Jan.	3	212	23	250	
		Feb.	3	212	23	228	
		Mär.	3	212	30	277	
		Apr.	3	212	28	275	
		Mai	3	220	29	295	
		Jun.	3	223	33	337	
		Jul.	3	235	32	329	
		Aug.	3	240	31	322	
		Sep.	3	256	41	340	
		Okt.	3	257	40	346	
		Nov.	3	259	41	349	
		Dez.	4	445	60	854	
		2011									
		Jan.	4	446	56	815	3 709	2 839	870	.	
		Feb.	4	449	56	791	4 034	2 962	1 072	.	
		Mär.									
		Apr.									
		Mai									
		Jun.									
Jul.											
Aug.											
Sep.											
Okt.											
Nov.											
Dez.											
16	Herstellung von Holz-, Flecht-, Korb- und Kork- waren (ohne Möbel)	2005	13	2 061	3 532	53 479	649 233	387 464	261 769	76 457	
		2006	13	2 130	3 675	56 726	722 413	446 305	276 108	156 289	
		2007	13	2 213	3 681	60 210	764 081	480 288	283 793	225 463	
		2008	16	2 367	3 888	61 153	648 882	392 975	255 907	206 190	
		2009	15	2 235	3 502	56 612	516 945	315 167	201 778	163 921	
		2010	15	2 230	3 638	58 657	606 609	372 874	233 734	210 829	
		2010									
		Jan.	15	2 205	296	4 503	37 220	24 991	12 229	10 977	
		Feb.	15	2 211	291	4 323	40 497	25 193	15 304	13 867	
		Mär.	15	2 211	330	4 655	52 479	33 616	18 863	16 547	
		Apr.	15	2 213	290	4 692	48 759	31 021	17 738	15 791	
		Mai	15	2 212	288	4 701	54 048	33 663	20 386	18 491	
		Jun.	15	2 207	324	5 194	60 015	35 420	24 595	22 023	
		Jul.	15	2 207	270	5 102	52 852	30 057	22 795	21 037	
		Aug.	15	2 237	310	4 720	53 528	32 113	21 415	19 233	
		Sep.	15	2 250	329	4 896	58 032	34 134	23 898	21 562	
		Okt.	15	2 269	312	4 757	55 237	34 142	21 095	19 043	
		Nov.	15	2 273	334	5 863	57 929	36 202	21 727	19 669	
		Dez.	15	2 262	262	5 251	36 013	22 322	13 691	12 588	
		2011									
		Jan.	15	2 229	309	4 778	42 674	27 124	15 550	14 296	
		Feb.	15	2 107	286	4 281	44 567	26 037	18 530	16 940	
		Mär.									
		Apr.									
		Mai									
		Jun.									
Jul.											
Aug.											
Sep.											
Okt.											
Nov.											
Dez.											

1) Als Jahreswerte dienen die Durchschnitte der zwölf Monatsergebnisse.

Noch: 3. Betriebe, Beschäftigte, geleistete Arbeitsstunden, Entgelte sowie Umsatz
im Bergbau und Verarbeitenden Gewerbe nach Wirtschaftszweigen

WZ	Land Hauptgruppe Wirtschaftsabteilung	Jahr	Betriebe ¹⁾	Beschäftigte ¹⁾	Geleistete Arbeits- stunden	Entgelte	Umsatz				
							insgesamt	davon			
								Inland	Ausland	darunter Eurozone	
Anzahl	Personen	1000 Std.	1000 EUR								
17	Herstellung von Papier, Pappe und Waren daraus	2005	21	2 810	4 644	67 152	583 797	436 506	147 291	120 109	
		2006	20	2 769	4 677	67 618	666 282	493 667	172 614	129 235	
		2007	22	2 916	5 010	71 432	840 743	622 012	218 730	165 644	
		2008	22	2 972	4 957	74 880	858 053	652 227	205 825	145 164	
		2009	22	2 920	4 828	75 829	777 283	604 514	172 770	126 276	
		2010	23	3 025	5 123	80 483	978 845	737 585	241 260	175 059	
		2010									
		Jan.	22	2 910	411	6 462	71 290	53 981	17 309	12 890	
		Feb.	23	2 979	402	6 158	69 010	52 664	16 346	12 948	
		Mär.	23	2 981	448	6 310	82 226	64 183	18 043	12 947	
		Apr.	23	2 977	415	6 471	77 515	58 181	19 334	13 798	
		Mai	23	2 961	405	6 515	82 608	60 775	21 834	16 313	
		Jun.	23	2 996	427	6 904	87 013	64 549	22 465	16 699	
		Jul.	23	3 012	416	6 509	84 826	63 062	21 764	16 036	
		Aug.	23	3 059	441	6 588	83 063	62 852	20 210	14 367	
		Sep.	23	3 056	441	6 550	88 023	66 297	21 726	13 603	
		Okt.	23	3 075	429	6 745	86 845	65 667	21 178	15 711	
		Nov.	24	3 133	456	8 267	89 461	66 656	22 804	16 293	
		Dez.	24	3 164	432	7 004	76 964	58 718	18 246	13 455	
		2011									
		Jan.	24	3 196	470	7 502	88 039	62 137	25 902	19 972	
		Feb.	24	3 203	450	7 011	85 878	62 142	23 737	18 189	
		Mär.									
		Apr.									
		Mai									
		Jun.									
		Jul.									
		Aug.									
		Sep.									
		Okt.									
Nov.											
Dez.											
18	Herstellung von Druck- erzeugnissen; Vervielfältigung von bespielten Ton-, Bild- und Datenträgern	2005	12	1 600	2 537	44 876	247 889	223 076	24 813	24 027	
		2006	12	1 594	2 538	43 909	250 291	224 502	25 789	23 797	
		2007	13	1 711	2 711	46 649	301 612	268 722	32 889	27 149	
		2008	13	
		2009	13	2 536	4 011	75 488	461 897	391 038	70 859	66 950	
		2010	16	2 732	4 358	82 598	498 602	426 116	72 486	68 704	
		2010									
		Jan.	14	2 619	348	6 485	35 385	30 241	5 144	5 026	
		Feb.	16	2 746	355	6 265	37 582	32 402	5 180	5 025	
		Mär.	16	2 714	372	6 868	43 492	37 233	6 259	6 068	
		Apr.	16	2 705	349	6 596	36 710	32 186	4 524	4 380	
		Mai	16	2 721	346	7 437	38 853	33 001	5 851	5 573	
		Jun.	16	2 717	353	6 551	38 649	33 131	5 518	5 196	
		Jul.	16	2 715	337	6 639	35 872	30 845	5 028	4 856	
		Aug.	16	2 703	376	7 011	41 603	35 045	6 558	6 009	
		Sep.	16	2 721	390	6 677	48 337	41 146	7 191	6 926	
		Okt.	16	2 805	372	8 477	47 676	40 028	7 648	7 044	
		Nov.	16	2 807	391	6 910	47 948	40 803	7 145	6 916	
		Dez.	16	2 816	368	6 683	46 493	40 053	6 440	5 685	
		2011									
		Jan.	14	2 706	323	6 240	40 976	34 334	6 642	6 542	
		Feb.	14	2 650	312	6 016	38 772	33 348	5 423	5 138	
		Mär.									
		Apr.									
Mai											
Jun.											
Jul.											
Aug.											
Sep.											
Okt.											
Nov.											
Dez.											

1) Als Jahreswerte dienen die Durchschnitte der zwölf Monatsergebnisse.

Noch: 3. Betriebe, Beschäftigte, geleistete Arbeitsstunden, Entgelte sowie Umsatz
im Bergbau und Verarbeitenden Gewerbe nach Wirtschaftszweigen

WZ	Land Hauptgruppe Wirtschaftsabteilung	Jahr	Betriebe ¹⁾	Beschäftigte ¹⁾	Geleistete Arbeits- stunden	Entgelte	Umsatz				
							insgesamt	davon			
								Inland	Ausland	darunter Eurozone	
Anzahl	Personen	1000 Std.	1000 EUR								
20	Herstellung von chemischen Erzeugnissen	2005	21	2 363	3 987	70 480	576 434	420 547	155 888	81 514	
		2006	21	2 465	4 166	69 577	706 951	525 386	181 565	81 619	
		2007	21	2 646	4 479	75 882	742 632	538 821	203 811	87 444	
		2008	22	3 017	5 034	90 745	848 067	647 228	200 840	99 489	
		2009	22	3 066	4 900	90 901	767 362	583 514	183 848	116 764	
		2010	19	2 945	5 047	93 545	945 722	725 163	220 558	97 420	
		2010									
		Jan.	20	2 939	405	7 415	65 881	51 360	14 521	5 729	
		Feb.	20	2 914	405	7 408	64 646	50 023	14 623	7 753	
		Mär.	20	2 903	443	7 336	80 714	59 696	21 018	8 780	
		Apr.	20	2 901	420	7 420	79 201	58 039	21 162	9 412	
		Mai	20	2 914	399	7 777	81 092	62 315	18 777	8 221	
		Jun.	19	2 890	442	7 858	85 295	63 037	22 258	9 638	
		Jul.	19	2 912	402	7 343	79 418	60 985	18 433	8 214	
		Aug.	19	2 955	424	7 478	82 771	65 753	17 018	6 450	
		Sep.	19	2 977	437	7 282	86 210	67 651	18 559	8 037	
		Okt.	19	2 975	419	7 604	82 045	64 618	17 427	8 347	
		Nov.	19	3 023	447	9 188	78 677	61 701	16 976	7 847	
		Dez.	19	3 042	406	9 436	79 771	59 984	19 787	8 990	
		2011									
		Jan.	22	4 278	631	12 947	96 851	62 010	34 841	14 206	
		Feb.	23	4 387	615	12 106	101 953	65 932	36 021	14 988	
		Mär.									
		Apr.									
		Mai									
		Jun.									
		Jul.									
Aug.											
Sep.											
Okt.											
Nov.											
Dez.											
21	Herstellung von pharmazeutischen Erzeugnissen	2005	5	910	1 505	28 345	118 303	75 657	42 647	.	
		2006	5	941	1 543	31 410	125 118	.	.	.	
		2007	5	997	1 640	33 565	134 201	80 076	54 125	.	
		2008	5	1 082	1 775	38 866	160 815	96 347	64 467	.	
		2009	4	953	1 518	37 807	158 213	94 267	63 946	.	
		2010	4	971	1 595	40 284	148 332	.	.	.	
		2010									
		Jan.	3	908	124	2 883	9 451	.	.	.	
		Feb.	4	961	132	2 919	12 431	.	.	.	
		Mär.	4	966	141	3 871	15 508	.	.	.	
		Apr.	4	974	133	4 639	12 427	.	.	.	
		Mai	4	969	127	3 087	11 607	.	.	.	
		Jun.	4	968	136	3 290	16 417	.	.	.	
		Jul.	4	973	130	3 149	12 446	.	.	.	
		Aug.	4	987	136	2 967	11 828	.	.	.	
		Sep.	4	989	138	2 936	10 011	.	.	.	
		Okt.	4	986	134	3 022	11 345	.	.	.	
		Nov.	4	988	140	4 296	12 898	.	.	.	
		Dez.	4	986	124	3 226	11 961	.	.	.	
		2011									
		Jan.	6	1 203	168	3 797	15 330	8 149	7 181	4 473	
		Feb.	6	1 204	167	3 511	15 246	6 812	8 435	4 718	
		Mär.									
		Apr.									
		Mai									
		Jun.									
		Jul.									
Aug.											
Sep.											
Okt.											
Nov.											
Dez.											

1) Als Jahreswerte dienen die Durchschnitte der zwölf Monatsergebnisse.

Noch: 3. Betriebe, Beschäftigte, geleistete Arbeitsstunden, Entgelte sowie Umsatz
im Bergbau und Verarbeitenden Gewerbe nach Wirtschaftszweigen

WZ	Land Hauptgruppe Wirtschaftsabteilung	Jahr	Betriebe ¹⁾	Beschäftigte ¹⁾	Geleistete Arbeits- stunden	Entgelte	Umsatz				
							insgesamt	davon			
								Inland	Ausland	darunter Eurozone	
Anzahl	Personen	1000 Std.	1000 EUR								
22	Herstellung von Gummi- und Kunststoffwaren	2005	86	10 500	17 420	257 174	1 763 649	1 180 589	583 060	272 992	
		2006	91	11 051	19 012	278 307	2 033 975	1 363 491	670 484	325 815	
		2007	96	11 790	20 123	300 706	2 206 439	1 439 086	767 354	358 852	
		2008	103	12 646	21 470	319 021	2 341 390	1 492 088	849 302	402 548	
		2009	101	11 797	19 047	293 042	2 103 595	1 297 309	806 285	357 426	
		2010	95	11 822	20 262	314 103	2 404 256	1 483 122	921 133	437 847	
		2010									
		Jan.	93	11 205	1 512	22 757	163 145	94 784	68 361	27 991	
		Feb.	95	11 394	1 570	22 602	166 233	99 651	66 582	31 160	
		Mär.	95	11 460	1 771	25 708	208 409	130 741	77 669	36 555	
		Apr.	95	11 552	1 649	24 791	193 559	122 291	71 268	32 770	
		Mai	95	11 659	1 602	25 513	193 607	118 391	75 216	35 733	
		Jun.	95	11 750	1 756	26 820	224 146	138 635	85 512	41 064	
		Jul.	95	11 873	1 690	25 801	204 538	131 876	72 662	35 786	
		Aug.	94	11 989	1 716	25 531	212 212	134 073	78 139	35 420	
		Sep.	95	12 045	1 784	25 944	228 991	141 723	87 268	40 806	
		Okt.	95	12 116	1 762	25 941	215 628	134 151	81 477	39 903	
		Nov.	97	12 421	1 896	34 756	226 406	138 215	88 191	46 627	
		Dez.	97	12 394	1 555	27 939	167 382	98 593	68 789	34 030	
		2011									
		Jan.	94	12 266	1 721	25 676	194 701	116 637	78 065	39 957	
		Feb.	96	12 467	1 735	25 818	193 122	119 163	73 959	35 824	
		Mär.									
		Apr.									
		Mai									
		Jun.									
		Jul.									
		Aug.									
		Sep.									
		Okt.									
		Nov.									
		Dez.									
23	Herstellung von Glas und Glaswaren, Keramik, Verarbeitung von Steinen und Erden	2005	60	7 206	11 847	187 942	913 770	710 163	203 607	102 060	
		2006	59	7 209	11 856	184 300	1 020 980	781 224	239 756	109 887	
		2007	64	7 684	12 528	197 601	1 165 200	898 421	266 779	121 884	
		2008	58	7 454	12 182	192 754	1 053 847	794 511	259 336	139 723	
		2009	60	7 180	11 292	179 399	970 068	734 264	235 804	138 590	
		2010	60	7 371	12 131	197 712	1 097 180	805 235	291 945	178 418	
		2010									
		Jan.	60	7 193	941	14 751	65 256	45 540	19 715	12 102	
		Feb.	61	7 255	925	14 849	71 797	48 439	23 358	12 805	
		Mär.	61	7 298	1 083	16 068	94 758	69 052	25 707	15 748	
		Apr.	60	7 255	1 005	16 141	94 572	68 924	25 648	15 942	
		Mai	60	7 265	969	15 901	91 255	66 934	24 320	14 329	
		Jun.	60	7 271	1 053	16 518	102 468	77 792	24 675	16 598	
		Jul.	60	7 331	974	15 705	96 737	69 580	27 157	17 359	
		Aug.	60	7 423	1 022	15 674	95 902	73 085	22 817	13 765	
		Sep.	60	7 440	1 061	15 610	103 478	76 769	26 709	16 429	
		Okt.	61	7 592	1 053	15 989	104 512	79 592	24 920	16 554	
		Nov.	61	7 591	1 111	22 436	104 355	78 210	26 145	15 164	
		Dez.	60	7 538	933	18 069	72 091	51 317	20 774	11 624	
		2011									
Jan.	59	7 391	1 014	16 303	78 650	53 842	24 807	14 491			
Feb.	62	7 519	1 012	16 281	83 766	59 401	24 365	15 345			
Mär.											
Apr.											
Mai											
Jun.											
Jul.											
Aug.											
Sep.											
Okt.											
Nov.											
Dez.											

1) Als Jahreswerte dienen die Durchschnitte der zwölf Monatsergebnisse.

Noch: 3. Betriebe, Beschäftigte, geleistete Arbeitsstunden, Entgelte sowie Umsatz
im Bergbau und Verarbeitenden Gewerbe nach Wirtschaftszweigen

WZ	Land Hauptgruppe Wirtschaftsabteilung	Jahr	Betriebe ¹⁾	Beschäftigte ¹⁾	Geleistete Arbeits- stunden	Entgelte	Umsatz				
							insgesamt	davon			
								Inland	Ausland	darunter Eurozone	
Anzahl	Personen	1000 Std.	1000 EUR								
24	Metallerzeugung und -bearbeitung	2005	20	3 940	6 153	115 311	857 231	.	.	.	
		2006	19	4 025	6 486	123 178	1 001 983	.	.	.	
		2007	19	4 212	6 656	133 214	1 198 192	.	.	.	
		2008	22	4 503	7 078	147 522	1 384 136	.	.	.	
		2009	22	4 597	6 415	141 376	925 195	596 712	328 483	240 557	
		2010	21	4 059	6 291	127 944	1 074 288	651 763	422 525	297 838	
		2010									
		Jan.	21	4 126	494	9 532	73 742	47 365	26 377	19 563	
		Feb.	21	4 139	527	9 752	75 967	45 037	30 930	19 381	
		Mär.	21	4 068	573	10 042	96 915	56 034	40 881	23 406	
		Apr.	21	4 011	507	11 321	88 463	50 665	37 798	24 563	
		Mai	21	3 988	477	11 357	97 909	58 593	39 317	29 388	
		Jun.	21	4 015	545	10 520	98 193	58 262	39 931	31 996	
		Jul.	21	4 017	488	9 726	82 785	48 671	34 115	19 862	
		Aug.	21	4 060	541	10 074	96 773	56 107	40 666	26 178	
		Sep.	21	4 066	563	10 106	104 867	63 245	41 623	34 234	
		Okt.	21	4 077	551	10 731	101 413	62 692	38 721	28 075	
		Nov.	21	4 077	596	14 958	99 752	64 053	35 699	28 571	
		Dez.	21	4 060	429	9 825	57 508	41 040	16 468	12 621	
		2011									
		Jan.	20	3 972	571	9 749	68 647	49 345	19 302	13 830	
		Feb.	21	4 046	551	9 713	86 895	54 447	32 448	24 749	
		Mär.									
		Apr.									
		Mai									
		Jun.									
		Jul.									
Aug.											
Sep.											
Okt.											
Nov.											
Dez.											
25	Herstellung von Metallerzeugnissen	2005	129	15 124	25 504	368 484	1 891 997	1 384 029	507 967	336 862	
		2006	136	15 690	26 642	390 324	2 162 373	1 585 929	576 444	415 219	
		2007	138	16 602	28 315	423 818	2 474 366	1 756 261	718 105	498 128	
		2008	144	18 007	30 564	470 783	2 628 671	1 902 079	726 593	516 098	
		2009	148	17 560	27 147	420 103	2 154 854	1 558 481	596 373	416 788	
		2010	137	17 277	28 902	452 817	2 531 152	1 837 920	693 231	482 099	
		2010									
		Jan.	136	16 997	2 249	33 938	173 751	124 552	49 200	35 085	
		Feb.	138	17 048	2 272	34 688	186 443	133 547	52 896	36 301	
		Mär.	138	16 968	2 570	35 728	215 824	155 772	60 052	43 156	
		Apr.	137	16 905	2 350	37 026	205 324	149 857	55 467	39 712	
		Mai	137	16 975	2 248	36 724	200 373	145 806	54 567	40 104	
		Jun.	136	17 082	2 483	38 055	230 141	168 732	61 409	42 120	
		Jul.	136	17 055	2 335	36 917	212 403	156 215	56 188	37 964	
		Aug.	136	17 526	2 452	38 217	205 104	149 353	55 751	36 567	
		Sep.	137	17 674	2 557	37 914	232 886	167 843	65 043	44 495	
		Okt.	137	17 693	2 491	37 570	226 516	166 644	59 872	41 327	
		Nov.	138	17 763	2 656	46 124	239 694	170 317	69 377	49 563	
		Dez.	138	17 643	2 238	39 916	202 692	149 283	53 410	35 705	
		2011									
		Jan.	129	16 911	2 415	36 545	223 959	162 850	61 109	44 640	
		Feb.	137	17 654	2 473	38 283	249 335	183 307	66 028	48 322	
		Mär.									
		Apr.									
		Mai									
		Jun.									
		Jul.									
Aug.											
Sep.											
Okt.											
Nov.											
Dez.											

1) Als Jahreswerte dienen die Durchschnitte der zwölf Monatsergebnisse.

Noch: 3. Betriebe, Beschäftigte, geleistete Arbeitsstunden, Entgelte sowie Umsatz
im Bergbau und Verarbeitenden Gewerbe nach Wirtschaftszweigen

WZ	Land Hauptgruppe Wirtschaftsabteilung	Jahr	Betriebe ¹⁾	Beschäftigte ¹⁾	Geleistete Arbeits- stunden	Entgelte	Umsatz				
							insgesamt	davon			
								Inland	Ausland	darunter Eurozone	
Anzahl	Personen	1000 Std.	1000 EUR								
26	Herstellung von Datenverarbeitungs- geräten, elektro- nischen und optischen Erzeugnissen	2005	65	9 896	16 235	311 477	3 461 917	1 471 981	1 989 935	1 562 283	
		2006	73	10 583	17 488	354 471	3 416 447	1 512 052	1 904 395	1 395 099	
		2007	72	11 065	17 992	368 041	3 258 356	1 499 454	1 758 902	1 203 423	
		2008	77	11 896	19 355	406 824	3 141 804	1 589 373	1 552 431	1 075 097	
		2009	78	11 727	18 059	373 951	2 131 414	1 341 502	789 913	426 099	
		2010	72	11 226	18 481	385 889	2 320 871	1 443 338	877 533	355 999	
		2010									
		Jan.	71	10 827	1 470	29 576	142 731	91 389	51 342	21 773	
		Feb.	71	10 847	1 455	28 386	163 865	103 354	60 510	24 804	
		Mär.	71	10 858	1 629	29 965	217 019	130 086	86 932	33 112	
		Apr.	71	10 897	1 495	32 079	182 195	118 402	63 793	29 568	
		Mai	71	10 823	1 407	32 996	185 301	118 731	66 570	25 802	
		Jun.	70	10 966	1 550	31 046	200 030	131 491	68 539	27 273	
		Jul.	71	11 158	1 460	30 813	187 108	112 565	74 544	28 147	
		Aug.	72	11 412	1 559	30 358	200 747	124 654	76 092	24 349	
		Sep.	72	11 491	1 613	31 439	212 944	131 027	81 917	34 109	
		Okt.	72	11 621	1 590	32 316	191 477	119 823	71 654	35 145	
		Nov.	73	11 870	1 748	38 406	218 345	134 284	84 061	37 935	
		Dez.	73	11 936	1 505	38 510	219 110	127 531	91 579	33 982	
		2011									
		Jan.	73	12 017	1 676	35 027	185 047	106 259	78 788	30 514	
		Feb.	74	12 119	1 625	33 772	203 007	129 117	73 890	30 575	
		Mär.									
		Apr.									
		Mai									
		Jun.									
		Jul.									
		Aug.									
		Sep.									
		Okt.									
Nov.											
Dez.											
27	Herstellung von elektrischen Ausrüstungen	2005	50	8 214	13 636	220 030	1 429 618	1 133 390	296 228	172 848	
		2006	52	8 406	13 675	230 295	1 615 703	1 302 269	313 434	168 458	
		2007	54	8 428	13 829	238 238	1 576 983	1 195 240	381 743	175 384	
		2008	54	8 505	13 692	250 071	1 613 370	1 194 694	418 676	180 703	
		2009	50	7 879	12 139	230 417	1 249 239	874 059	375 180	153 621	
		2010	50	7 970	13 027	240 001	1 426 155	998 314	427 841	177 131	
		2010									
		Jan.	50	7 777	1 059	18 880	96 040	69 823	26 216	13 490	
		Feb.	51	7 857	1 051	18 464	108 297	71 822	36 475	13 328	
		Mär.	51	7 921	1 203	19 756	128 433	88 424	40 009	15 037	
		Apr.	51	7 903	1 066	19 499	118 983	86 460	32 523	14 279	
		Mai	51	7 926	1 020	19 995	112 022	79 526	32 496	13 992	
		Jun.	51	7 959	1 113	21 291	129 160	90 798	38 361	16 706	
		Jul.	51	8 054	1 046	20 231	118 964	83 110	35 854	14 703	
		Aug.	51	8 049	1 088	19 508	108 627	72 378	36 249	14 506	
		Sep.	50	8 078	1 153	19 707	135 573	96 393	39 180	16 887	
		Okt.	49	8 022	1 109	19 379	128 398	90 487	37 911	17 657	
		Nov.	49	8 041	1 194	23 546	138 687	96 939	41 747	16 142	
		Dez.	49	8 056	924	19 745	102 972	72 154	30 819	10 404	
		2011									
		Jan.	51	8 562	1 235	22 020	130 380	92 774	37 606	17 245	
		Feb.	52	8 664	1 196	20 755	123 503	83 253	40 250	16 336	
		Mär.									
		Apr.									
		Mai									
		Jun.									
		Jul.									
		Aug.									
		Sep.									
		Okt.									
Nov.											
Dez.											

1) Als Jahreswerte dienen die Durchschnitte der zwölf Monatsergebnisse.

Noch: 3. Betriebe, Beschäftigte, geleistete Arbeitsstunden, Entgelte sowie Umsatz
im Bergbau und Verarbeitenden Gewerbe nach Wirtschaftszweigen

WZ	Land Hauptgruppe Wirtschaftsabteilung	Jahr	Betriebe ¹⁾	Beschäftigte ¹⁾	Geleistete Arbeits- stunden	Entgelte	Umsatz				
							insgesamt	davon			
								Inland	Ausland	darunter Eurozone	
Anzahl	Personen	1000 Std.	1000 EUR								
28	Maschinenbau	2005	88	12 195	20 574	340 456	1 678 120	1 082 341	595 779	252 904	
		2006	83	11 399	19 212	323 311	1 670 283	1 070 272	600 010	309 551	
		2007	88	12 816	21 869	375 788	2 073 047	1 360 665	712 383	392 362	
		2008	93	14 296	24 240	426 877	2 309 677	1 571 433	738 244	427 629	
		2009	99	14 319	21 956	407 555	1 795 654	1 219 534	576 121	339 789	
		2010	94	13 782	22 575	415 568	2 061 874	1 334 541	727 333	429 668	
		2010									
		Jan.	93	13 526	1 739	32 173	119 797	77 010	42 788	28 534	
		Feb.	94	13 635	1 785	31 787	142 914	90 789	52 126	30 887	
		Mär.	94	13 605	2 015	32 759	182 824	115 820	67 004	41 623	
		Apr.	94	13 606	1 835	32 962	166 650	112 386	54 264	33 550	
		Mai	94	13 623	1 739	32 998	162 214	103 747	58 467	36 351	
		Jun.	94	13 684	1 945	35 295	187 359	111 053	76 306	42 445	
		Jul.	94	13 759	1 837	34 147	166 692	108 532	58 161	35 137	
		Aug.	94	13 933	1 925	33 761	175 129	109 236	65 893	31 957	
		Sep.	94	13 932	1 999	34 399	199 343	128 823	70 521	41 171	
		Okt.	94	14 010	1 944	34 720	187 313	121 953	65 360	39 498	
		Nov.	94	14 022	2 078	42 817	193 038	133 568	59 470	35 345	
		Dez.	94	14 045	1 734	37 749	178 601	121 625	56 976	33 171	
		2011									
		Jan.	91	13 217	1 882	32 741	154 732	95 421	59 311	33 246	
		Feb.	93	13 337	1 858	32 793	185 282	114 899	70 383	36 378	
		Mär.									
		Apr.									
		Mai									
		Jun.									
		Jul.									
		Aug.									
		Sep.									
		Okt.									
		Nov.									
Dez.											
29	Herstellung von Kraftwagen und Kraftwagenteilen	2005	56	11 800	18 385	326 651	2 836 804	1 851 105	985 700	720 285	
		2006	57	12 470	20 634	356 410	3 533 600	2 153 992	1 379 608	975 729	
		2007	59	13 318	22 160	384 946	4 249 026	2 406 392	1 842 634	1 130 011	
		2008	62	14 644	23 169	427 364	4 128 758	2 437 979	1 690 779	1 009 673	
		2009	59	13 790	19 240	379 156	3 098 219	2 027 574	1 070 645	696 959	
		2010	59	13 768	20 360	415 443	3 815 514	2 448 536	1 366 978	912 154	
		2010									
		Jan.	59	13 404	1 548	31 587	239 499	149 351	90 148	62 023	
		Feb.	60	13 504	1 609	32 488	292 636	172 475	120 160	77 908	
		Mär.	60	13 520	1 889	33 863	372 389	226 213	146 176	86 834	
		Apr.	60	13 695	1 656	32 815	303 844	200 834	103 010	66 376	
		Mai	60	13 780	1 675	34 739	316 256	201 401	114 855	76 318	
		Jun.	60	13 747	1 856	36 040	386 212	236 443	149 769	97 649	
		Jul.	60	13 777	1 601	34 481	293 194	191 462	101 732	61 276	
		Aug.	60	13 872	1 697	33 763	276 036	185 850	90 186	51 778	
		Sep.	59	13 942	1 766	33 497	346 119	231 877	114 242	77 184	
		Okt.	59	13 974	1 708	34 425	331 815	224 939	106 876	79 652	
		Nov.	58	13 962	1 848	41 003	359 923	237 039	122 883	92 327	
		Dez.	58	14 044	1 507	36 741	297 592	190 652	106 941	82 828	
		2011									
		Jan.	58	13 959	1 834	34 960	325 245	215 519	109 726	71 945	
Feb.	59	14 128	1 836	37 562	369 309	226 518	142 791	94 686			
Mär.											
Apr.											
Mai											
Jun.											
Jul.											
Aug.											
Sep.											
Okt.											
Nov.											
Dez.											

1) Als Jahreswerte dienen die Durchschnitte der zwölf Monatsergebnisse.

Noch: 3. Betriebe, Beschäftigte, geleistete Arbeitsstunden, Entgelte sowie Umsatz
im Bergbau und Verarbeitenden Gewerbe nach Wirtschaftszweigen

WZ	Land Hauptgruppe Wirtschaftsabteilung	Jahr	Betriebe ¹⁾	Beschäftigte ¹⁾	Geleistete Arbeits- stunden	Entgelte	Umsatz				
							insgesamt	davon			
								Inland	Ausland	darunter Eurozone	
Anzahl	Personen	1000 Std.	1000 EUR								
30	Sonstiger Fahrzeugbau	2005	5	469	768	10 411	41 799	.	.	.	
		2006	4	512	899	12 686	56 829	.	.	.	
		2007	7	770	1 242	20 215	122 171	106 489	15 683	.	
		2008	3	243	390	6 162	32 368	.	.	.	
		2009	3	238	381	5 802	
		2010	3	224	355	
		2010									
		Jan.	3	215	26	401	1 085	.	.	.	
		Feb.	3	223	29	405	1 449	.	.	.	
		Mär.	3	229	34	443	1 556	.	.	.	
		Apr.	3	230	31	443	3 028	.	.	.	
		Mai	3	229	29	471	3 177	.	.	.	
		Jun.	3	227	31	
		Jul.	3	227	30	
		Aug.	3	228	31	
		Sep.	3	227	30	
		Okt.	3	224	29	
		Nov.	3	219	29	
		Dez.	3	211	25	
		2011									
		Jan.	2	
		Feb.	2	
		Mär.									
		Apr.									
		Mai									
		Jun.									
		Jul.									
		Aug.									
		Sep.									
		Okt.									
Nov.											
Dez.											
31	Herstellung von Möbeln	2005	19	2 477	3 973	51 195	273 221	232 234	40 986	35 696	
		2006	20	2 452	3 930	54 397	305 785	260 472	45 313	38 008	
		2007	17	2 190	3 541	47 704	282 327	226 693	55 633	48 070	
		2008	18	2 240	3 731	50 855	293 572	230 101	63 471	55 540	
		2009	17	2 061	3 298	46 350	251 204	201 824	49 380	43 640	
		2010	19	2 106	3 439	48 954	279 700	217 512	62 188	54 397	
		2010									
		Jan.	17	2 018	273	3 817	21 000	15 938	5 063	4 488	
		Feb.	19	2 107	286	3 687	21 741	16 469	5 272	4 713	
		Mär.	19	2 126	325	4 109	24 003	19 115	4 888	4 297	
		Apr.	19	2 128	282	4 043	21 683	17 129	4 554	3 972	
		Mai	19	2 119	254	3 801	19 613	15 440	4 173	3 547	
		Jun.	19	2 120	302	4 088	22 688	16 963	5 725	4 732	
		Jul.	19	2 124	243	4 142	19 225	14 798	4 427	3 924	
		Aug.	19	2 108	291	4 052	24 217	19 188	5 029	4 355	
		Sep.	19	2 103	314	4 110	27 870	22 026	5 845	5 322	
		Okt.	19	2 112	298	4 052	26 854	21 151	5 704	5 038	
		Nov.	19	2 109	320	4 730	28 049	21 873	6 176	5 300	
		Dez.	19	2 097	251	4 323	22 755	17 422	5 333	4 707	
		2011									
		Jan.	16	1 935	269	3 670	20 812	15 781	5 031	4 519	
		Feb.	17	1 987	259	3 741	22 168	16 982	5 186	4 471	
		Mär.									
		Apr.									
Mai											
Jun.											
Jul.											
Aug.											
Sep.											
Okt.											
Nov.											
Dez.											

1) Als Jahreswerte dienen die Durchschnitte der zwölf Monatsergebnisse.

Noch: 3. Betriebe, Beschäftigte, geleistete Arbeitsstunden, Entgelte sowie Umsatz
im Bergbau und Verarbeitenden Gewerbe nach Wirtschaftszweigen

WZ	Land Hauptgruppe Wirtschaftsabteilung	Jahr	Betriebe ¹⁾	Beschäftigte ¹⁾	Geleistete Arbeits- stunden	Entgelte	Umsatz				
							insgesamt	davon			
								Inland	Ausland	darunter Eurozone	
Anzahl	Personen	1000 Std.	1000 EUR								
32	Herstellung von sonstigen Waren	2005	29	3 436	5 828	86 402	467 818	265 234	202 584	73 487	
		2006	27	3 102	5 168	78 431	419 447	217 225	202 222	58 805	
		2007	28	3 678	6 072	105 003	511 698	271 448	240 250	79 352	
		2008	25	3 448	5 789	96 954	519 099	260 713	258 386	92 825	
		2009	26	3 571	5 974	99 657	507 441	269 000	238 441	93 367	
		2010	25	3 595	6 031	107 716	554 990	284 574	270 416	90 759	
		2010									
		Jan.	25	3 535	497	8 406	39 549	21 686	17 863	6 267	
		Feb.	25	3 529	493	8 102	43 448	22 381	21 068	8 514	
		Mär.	25	3 543	544	8 243	50 088	25 268	24 820	10 586	
		Apr.	25	3 531	502	8 793	45 201	23 465	21 737	8 427	
		Mai	25	3 548	464	8 372	44 488	21 856	22 631	6 956	
		Jun.	25	3 565	523	9 014	45 270	23 255	22 015	9 209	
		Jul.	25	3 591	468	8 221	46 217	22 414	23 804	6 962	
		Aug.	25	3 634	510	8 298	44 243	25 774	18 469	4 516	
		Sep.	25	3 654	526	8 443	45 847	24 482	21 365	8 775	
		Okt.	25	3 666	504	8 727	50 016	24 724	25 292	6 142	
		Nov.	25	3 679	540	10 463	53 284	24 858	28 426	7 972	
		Dez.	25	3 661	460	12 634	47 338	24 411	22 927	6 433	
		2011									
		Jan.	26	3 753	519	9 128	47 029	22 746	24 283	6 976	
		Feb.	28	3 872	530	9 039	50 788	24 452	26 336	8 906	
		Mär.									
		Apr.									
		Mai									
		Jun.									
		Jul.									
Aug.											
Sep.											
Okt.											
Nov.											
Dez.											
33	Reparatur und Installation von Maschinen	2005	21	1 781	2 948	49 636	170 703	163 844	6 860	6 030	
		2006	16	2 280	3 677	62 332	242 813	.	.	.	
		2007	22	2 354	3 948	63 465	255 308	.	.	.	
		2008	22	
		2009	21	
		2010	23	3 015	5 116	88 359	774 682	.	.	.	
		2010									
		Jan.	23	2 977	403	7 054	41 351	.	.	.	
		Feb.	23	2 966	402	6 574	29 827	.	.	.	
		Mär.	23	2 962	448	6 951	38 062	.	.	.	
		Apr.	23	2 981	413	7 714	50 510	.	.	.	
		Mai	23	2 979	390	7 564	47 802	.	.	.	
		Jun.	23	2 984	438	7 339	54 474	.	.	.	
		Jul.	23	2 984	417	7 174	42 030	.	.	.	
		Aug.	23	3 038	439	7 193	52 663	.	.	.	
		Sep.	23	3 060	449	7 196	64 071	.	.	.	
		Okt.	23	3 081	433	7 017	69 371	.	.	.	
		Nov.	23	3 084	459	7 932	51 662	.	.	.	
		Dez.	23	3 085	424	8 650	232 859	.	.	.	
		2011									
		Jan.	23	3 494	491	8 341	28 563	.	.	.	
		Feb.	23	3 612	476	8 111	55 542	.	.	.	
		Mär.									
		Apr.									
		Mai									
		Jun.									
		Jul.									
Aug.											
Sep.											
Okt.											
Nov.											
Dez.											

1) Als Jahreswerte dienen die Durchschnitte der zwölf Monatsergebnisse.

