



Statistischer Bericht

E II, E III - vj 4 / 11

Bauhaupt- und Ausbaugewerbe in Thüringen Januar 2010 - Dezember 2011 nach Kreisen

Bestell - Nr. 05 202

Zeichenerklärung

- 0 weniger als die Hälfte von 1 in der letzten besetzten Stelle, jedoch mehr als nichts
- nichts vorhanden (genau Null)
- . Zahlenwert unbekannt oder geheim zu halten
- ... Angabe fällt später an
- / Zahlenwert nicht sicher genug
- x Tabellenfach gesperrt, weil Aussage nicht sinnvoll
- () Aussagewert eingeschränkt
- r berichtigte Zahl
- p vorläufige Zahl

Anmerkung: Abweichungen in den Summen erklären sich aus dem Runden von Einzelwerten.

Herausgeber:

Thüringer Landesamt für Statistik
Europaplatz 3, 99091 Erfurt
Postfach 90 01 63, 99104 Erfurt

Telefon: 0361 37-84642/84647
Telefax: 0361 37-84699
Internet: www.statistik.thueringen.de
E-Mail: auskunft@statistik.thueringen.de

Auskunft erteilt:

Referat: Produzierendes Gewerbe,
Baugewerbe, Bautätigkeit
Telefon: 03681 354-251

Herausgegeben im März 2012

Heft-Nr.: 64 / 12
Preis: 6,25 EUR

© Thüringer Landesamt für Statistik, Erfurt, 2012

Für nichtgewerbliche Zwecke sind Vervielfältigung und unentgeltliche Verbreitung, auch auszugsweise, mit Quellenangabe gestattet. Die Verbreitung, auch auszugsweise, über elektronische Systeme/Datenträger bedarf der vorherigen Zustimmung. Alle übrigen Rechte bleiben vorbehalten.

Inhaltsverzeichnis

Seite

Vorbemerkungen	2
-----------------------	---

Grafiken

Gesamtumsatz je Beschäftigten des Bauhauptgewerbes Januar bis Dezember 2011 nach Kreisen	5
---------------------------------------------------------------------------------------------	---

Gesamtumsatz je Beschäftigten des Ausbaugewerbes Januar bis Dezember 2011 nach Kreisen	6
-------------------------------------------------------------------------------------------	---

Tabellen

1. Gesamtübersicht über das Baugewerbe nach Vierteljahren und Kreisen	7
2. Betriebe, Beschäftigte, geleistete Arbeitsstunden, Entgelte sowie Umsatz im Baugewerbe nach Kreisen (kumuliert 2010 und 2011)	13
3. Gesamtübersicht über das Bauhauptgewerbe nach Monaten und Kreisen	14
4. Betriebe, Beschäftigte, geleistete Arbeitsstunden, Entgelte sowie Umsatz und Auftragseingang im Bauhauptgewerbe nach Kreisen (kumuliert 2010 und 2011)	26
5. Baugewerblicher Umsatz im Bauhauptgewerbe Januar bis Dezember 2011 nach Art der Bauten bzw. Auftraggebern und Kreisen in 1000 EUR	27
6. Gesamtübersicht über das Ausbaugewerbe nach Vierteljahren und Kreisen	28
7. Betriebe, Beschäftigte, geleistete Arbeitsstunden, Entgelte sowie Umsatz im Ausbaugewerbe nach Kreisen (kumuliert 2010 und 2011)	34

Vorbemerkungen

Ziel der Statistik

Die Monatsberichte im Bauhauptgewerbe und die Vierteljahresberichte im Ausbaugewerbe dienen der kurzfristigen Beurteilung der konjunkturellen Lage des Baumarktes. Die Ergebnisse der Statistik sind ein wichtiges Material für die Arbeit der gesetzgebenden Körperschaften, der Bundes- und der Landesregierung, der Verbände, der Kammern sowie sonstiger Institutionen und bilden eine unentbehrliche Grundlage für zahlreiche wirtschaftspolitische Entscheidungen.

Rechtsgrundlagen

Rechtsgrundlage für die Erhebungen ist das Gesetz über die Statistik im Produzierenden Gewerbe (ProdGewStatG) in der Fassung der Bekanntmachung vom 21. März 2002 (BGBl. I S. 1181), zuletzt geändert durch Artikel 3 des Gesetzes vom 17. März 2008 (BGBl. I S. 399) in Verbindung mit dem Bundesstatistikgesetz (BStatG) vom 22. Januar 1987 (BGBl. I S. 462, 565), zuletzt geändert durch Artikel 3 des Gesetzes vom 7. September 2007 (BGBl. I S. 2246).

Berichtskreis

In zwei selbstständigen Erhebungen werden die Bereiche Bauhaupt- und Ausbaugewerbe im Sinne des ProdGewStatG auf Grundlage der „Klassifikation der Wirtschaftszweige, Ausgabe 2008 (WZ 2008)“ erfasst. Meldepflichtig sind Betriebe von bundesweit höchstens 20 000 Unternehmen des Bauhauptgewerbes sowie Baubetriebe anderer Unternehmen. Das sind alle Betriebe von Unternehmen des Bauhauptgewerbes mit im Allgemeinen 20 und mehr Beschäftigten und bauhauptgewerbliche Betriebe mit im Allgemeinen 20 und mehr Beschäftigten anderer Unternehmen. Im Ausbaugewerbe werden Betriebe von bundesweit höchstens 9 000 Unternehmen des Ausbaugewerbes sowie Baubetriebe anderer Unternehmen befragt. Das sind alle Betriebe von Unternehmen des Ausbaugewerbes mit im Allgemeinen 20 und mehr Beschäftigten und ausbaugewerbliche Betriebe mit im Allgemeinen 20 und mehr Beschäftigten anderer Unternehmen. Im Rahmen der **jährlichen** Betriebserhebungen (für den Berichtsmonat Juni) werden auch die Berichte der Betriebe von Unternehmen mit 1 bis 19 Beschäftigten im Bauhauptgewerbe und mit 10 bis 19 Beschäftigten im Ausbaugewerbe einbezogen. Aus diesen Erhebungen wird anhand der Zahl der Beschäftigten der Berichtskreis der monatlich bzw. vierteljährlich meldenden Betriebe jährlich neu festgelegt. Damit ist ein Berichtskreissprung verbunden, der insbesondere in den neuen Ländern wegen der raschen Veränderungen der Wirtschafts- und Betriebsstruktur erheblich ist.

Methodische Hinweise

Klassifikation der Wirtschaftszweige

Die Zuordnung der Unternehmen und Betriebe zu den Wirtschaftszweigen erfolgt ab Berichtsmonat Januar 2009 anhand der „Klassifikation der Wirtschaftszweige, Ausgabe 2008“ (WZ 2008) nach ihrer Haupttätigkeit unter Anwendung des Schwerpunktprinzips.

Das Gesetz über die Statistik im Produzierenden Gewerbe (ProdGewStatG) enthält die Begriffe Bauhauptgewerbe und Ausbaugewerbe, die die Wirtschaftszweigklassifikationen nicht kennen. Die Begriffe sind jedoch im Rahmen der Berichtskreisdefinition und Erhebungsorganisation im Baugewerbe von Bedeutung. So wird über diese Abgrenzung u. a. festgelegt, ob die Betriebe monatlich oder vierteljährlich zur statistischen Meldung herangezogen werden.

Zum Bauhauptgewerbe werden die Zweige Bau von Gebäuden (41.2), Bau von Straßen und Bahnverkehrsstrecken (42.1), Leitungstiefbau und Kläranlagenbau (42,2), Sonstiger Tiefbau (42.9), Abbrucharbeiten und vorbereitende Baustellenarbeiten (43.1) und Sonstige spezialisierte Bautätigkeiten (43.9) zugeordnet.

Zum Ausbaugewerbe gehören die Zweige Bauinstallation (43.2) und Sonstiger Ausbau (43.3).

In den Statistischen Berichten zum Baugewerbe werden in diesem Sinne die Bezeichnungen Bauhauptgewerbe und Ausbaugewerbe weiter verwendet.

Nach dem Übergang von der Wirtschaftszweigklassifikation WZ 2003 auf die WZ 2008 bleiben die Bereiche Bauhauptgewerbe und Ausbaugewerbe insgesamt in sich homogen und sind damit mit den Ergebnissen vor der Umstellung vergleichbar.

Vorjahresangaben

Ausgewiesene Veränderungen zum Vormonat bzw. zum gleichen Zeitraum des Vorjahres sind nicht preis-, saison- und kalenderbereinigt.

Definitionen

Betrieb

Örtliche Betriebseinheit (nicht Unternehmen) des Baugewerbes.

Dazu zählen:

- Einbetriebsunternehmen des Baugewerbes
- örtliche Einheiten (z.B. Haupt- und Zweigniederlassungen) mit Schwerpunkt im Baugewerbe, die zu Unternehmen des Baugewerbes sowie des übrigen produzierenden Gewerbes oder von sonstigen Wirtschaftszweigen gehören, sofern sie Bauleistungen für den Markt erbringen.
(Baustellen gelten nur dann als Betrieb, wenn sie ein eigenes Bau- oder Lohnbüro haben.)
- Arbeitsgemeinschaften des Baugewerbes.

Unternehmen

Als Unternehmen gilt die kleinste rechtlich selbstständige Einheit, die aus handels- und/oder steuerrechtlichen Gründen Bücher führt und bilanziert, einschließlich ihrer Zweigniederlassungen und Betriebe sowie einschließlich der nicht zum Baugewerbe gehörenden gewerblichen und nichtgewerblichen Unternehmensteile. Dementsprechend gelten auch als Unternehmen rechtlich selbstständige Tochtergesellschaften.

Die statistische Meldepflicht erfasst jedoch nicht die Zweigniederlassungen im Ausland.

Beschäftigte

Alle Personen, die in einem arbeitsrechtlichen Verhältnis zum Betrieb stehen, einschließlich tätige Inhaber und Mitinhaber sowie unbezahlt mithelfende Familienangehörige, soweit diese mindestens 55 Stunden im Monat im Betrieb tätig sind.

Entgelte

Summe der lohnsteuerpflichtigen Bruttobezüge (Bar- und Sachbezüge) der Arbeiter und Angestellten sowie der Auszubildenden. Diese Beträge verstehen sich ohne Pflichtanteile des Arbeitgebers zur Sozialversicherung, ohne Beiträge zu den Sozialkassen des Baugewerbes, ohne Winterbau-Umlage, ohne Aufwendungen für die betriebliche Alters-, Invaliditäts- und Hinterbliebenenversorgung und ohne gezahltes Vorruhestandsgeld sowie ohne Zuschüsse der Bundesagentur für Arbeit (Kurzarbeitergeld, Winterausfallgeld ab der 101. witterungsbedingten Ausfallstunde, Leistungen nach dem Altersteilzeitgesetz). Den Löhnen und Gehältern sind auch die Bezüge von Gesellschaftern, Vorstandsmitgliedern und anderen leitenden Kräften zuzurechnen, soweit sie steuerlich als Einkünfte aus nichtselbstständiger Arbeit anzusehen sind.

Geleistete Arbeitsstunden

Alle auf Baustellen und Bauhöfen tatsächlich geleisteten Stunden werden gemeldet, gleichgültig, ob sie von Arbeitern einschließlich Polieren, Schachtmeistern und Meistern, Inhabern, Familienangehörigen oder Auszubildenden geleistet wurden. Einbezogen werden auch die Arbeitsstunden solcher Arbeitskräfte, die von anderen Unternehmen gegen Entgelt zur Arbeitsleistung überlassen wurden. Etwa geleistete Mehr-, Über-, Nacht-, Sonntags- und Feiertagsstunden werden ebenfalls erfasst. Abgerechnete, aber nicht geleistete Stunden sind abzusetzen. Die geleisteten Arbeitsstunden von mithelfenden Familienangehörigen werden einbezogen, sofern diese mindestens 55 Stunden im Unternehmen bzw. im Betrieb tätig sind.

Nicht einzubeziehen sind Büro- und Berufsschulstunden.

Gesamtumsatz (ohne Umsatzsteuer)

Zum Gesamtumsatz zählt der baugewerbliche Umsatz, der Umsatz aus sonstigen eigenen Erzeugnissen und aus industriellen/handwerklichen Dienstleistungen, der Umsatz aus Handelsware und aus sonstigen nichtindustriellen/nichthandwerklichen Tätigkeiten.

Als baugewerblicher Umsatz zählen die Entgelte für Bauleistungen im Inland, die dem Finanzamt als steuerbare (steuerpflichtige und steuerfreie) Beträge zu melden sind. Der baugewerbliche Umsatz bezieht auch Leistungen aus Nachunternehmertätigkeit und aus der Vergabe von Teilleistungen an Nachunternehmer ein.

Anzahlungen ab 5 000 Euro für Teilleistungen oder Vorauszahlungen vor Ausführung der entsprechenden Leistungen werden gemäß §13 des Umsatzsteuergesetzes einbezogen.

Auftragseingang (ohne Umsatzsteuer)

Als Auftragseingang gilt der Wert aller im Berichtsmonat eingegangenen und vom Betrieb fest akzeptierten Aufträge für bauhauptgewerbliche Bauleistungen im Inland. Um Doppelzahlungen zu vermeiden, wird der Auftragseingang nur von dem Betrieb gemeldet, der den Bauauftrag ausführen wird, d.h., an Nachunternehmer zu vergebende Teile von Bauaufträgen werden nicht in die eigene Meldung einbezogen.

Auftragsbestand

Als Auftragsbestand gilt der Wert aller am Ende des Berichtsvierteljahres vorliegenden, fest akzeptierten und noch nicht ausgeführten Bauaufträge im Inland (ohne Umsatzsteuer). Bei bereits in Bau befindlichen Projekten ist der schon produzierte Teil vom gesamten Auftragswert abzusetzen. Fertig gestellte Bauwerke zählen, auch wenn sie noch nicht abgenommen oder abgerechnet sind, nicht mehr zum Auftragsbestand.

Art der Bauten und Auftraggeber

Maßgebend für die Zuordnung zu den Bauarten ist die überwiegende Zweckbestimmung des Bauwerkes. Die Zuordnungen der Auftraggeber zu den Bauarten (Neugliederung ab 2007) in den statistischen Erhebungen des Bauhauptgewerbes verdeutlicht folgende Tabelle:

Auftraggebergruppe	Auftraggeber	Bauart
Gewerblicher und industrieller Bau, Landwirtschaftlicher Bau	Private Wirtschaft ¹⁾ (Industrie, Handwerk, Handel, Bahn und Post)	Hochbau
		Tiefbau
Öffentlicher Bau	Körperschaften des öffentlichen Rechts	Hochbau
	Organisationen ohne Erwerbszweck	Hochbau
	Körperschaften des öffentlichen Rechts sowie Organisationen ohne Erwerbszweck	Tiefbau
Wohnungsbau	unabhängig vom Auftraggeber	Hochbau
Straßenbau		Tiefbau

1) ohne Wohnungsbau

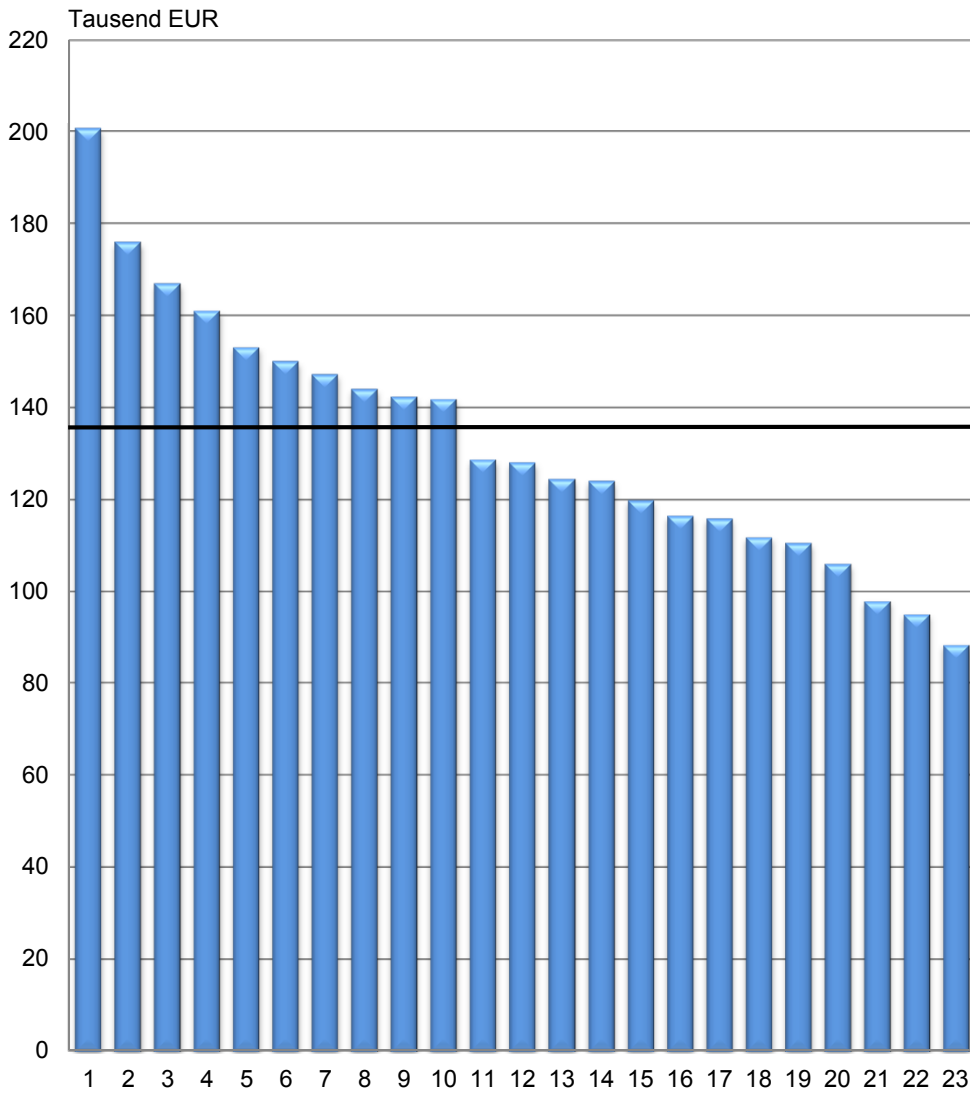
Weitere Hinweise

1. Die Monatsberichte im Bauhauptgewerbe und die Vierteljahresberichte im Ausbaugewerbe werden als Betriebs-erhebungen durchgeführt. Durch die Vielzahl von Strukturveränderungen, wie Umprofilierung von Unternehmen und Betrieben, Neugründungen und Betriebsstilllegungen, ergibt sich keine Konstanz im Berichtskreis.
2. Die Angaben des laufenden Jahres sind, bedingt durch eine am Jahresende mögliche Jahreskorrektur, vorläufig. Die Daten der Vorjahre sind endgültige Werte.

Abkürzungen

MD Monatsdurchschnitt
VjD Vierteljahresdurchschnitt

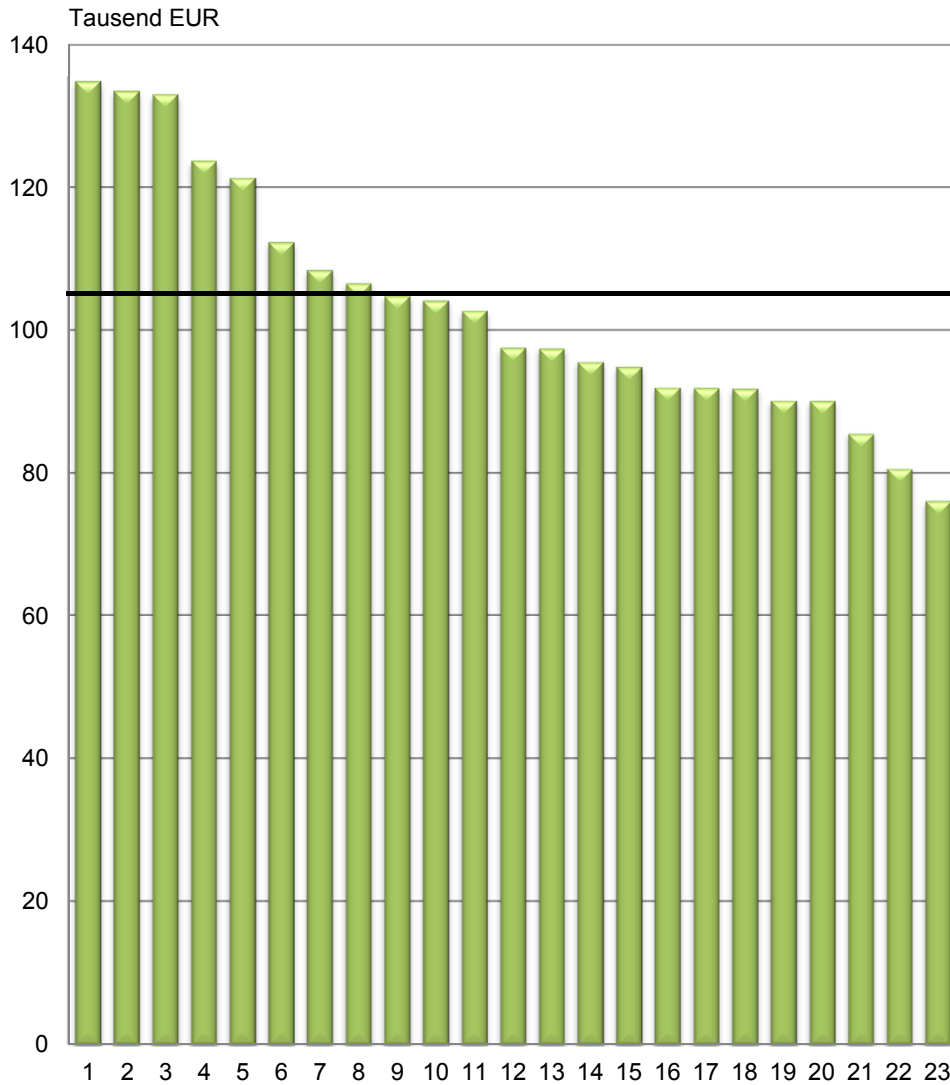
1. Gesamtumsatz je Beschäftigten des Bauhauptgewerbes Januar bis Dezember 2011 nach Kreisen



- | | | |
|--------------------------|-------------------------|--------------------------|
| 1 Stadt Jena | 9 Sömmerda | 17 Weimarer Land |
| 2 Stadt Erfurt | 10 Stadt Weimar | 18 Greiz |
| 3 Ilm-Kreis | 11 Eichsfeld | 19 Unstrut-Hainich-Kreis |
| 4 Stadt Eisenach | 12 Wartburgkreis | 20 Saale-Orla-Kreis |
| 5 Nordhausen | 13 Hildburghausen | 21 Gotha |
| 6 Stadt Suhl | 14 Saale-Holzland-Kreis | 22 Sonneberg |
| 7 Altenburger Land | 15 Saalfeld-Rudolstadt | 23 Stadt Gera |
| 8 Schmalkalden-Meiningen | 16 Kyffhäuserkreis | |

— Thüringen

2. Gesamtumsatz je Beschäftigten des Ausbaugewerbes Januar bis Dezember 2011 nach Kreisen



- | | | |
|--------------------------|--------------------------|------------------------|
| 1 Stadt Weimar | 9 Hildburghausen | 17 Saalfeld-Rudolstadt |
| 2 Altenburger Land | 10 Saale-Holzland-Kreis | 18 Sömmerda |
| 3 Schmalkalden-Meiningen | 11 Greiz | 19 Eichsfeld |
| 4 Stadt Jena | 12 Unstrut-Hainich-Kreis | 20 Nordhausen |
| 5 Saale-Orla-Kreis | 13 Kyffhäuserkreis | 21 Stadt Suhl |
| 6 Stadt Erfurt | 14 Weimarer Land | 22 Ilm-Kreis |
| 7 Stadt Gera | 15 Sonneberg | 23 Wartburgkreis |
| 8 Gotha | 16 Stadt Eisenach | |

— Thüringen

1. Gesamtübersicht über das Baugewerbe nach Vierteljahren und Kreisen

Jahr Vierteljahr	Betriebe ¹⁾	Beschäftigte ¹⁾	Geleistete Arbeits- stunden	Entgelte	Gesamt- umsatz	Darunter baugewerb- licher Umsatz
	Anzahl		1 000 Std.	1 000 EUR		
Stadt Erfurt						
2005	62	2 657	3 427	67 912	315 336	310 160
2006	62	2 818	3 603	73 424	383 357	378 523
2007	60	2 958	3 765	80 289	423 031	419 182
2008	63	2 926	3 683	79 736	435 139	430 589
2009	63	2 899	3 603	81 585	474 174	469 085
2010	64	2 896	3 444	81 031	422 976	415 583
2011	68	3 077	3 772	87 978	457 680	450 190
2010						
Januar - März	63	2 823	629	17 151	51 958	50 423
April - Juni	64	2 936	945	21 417	110 794	109 153
Juli - September	63	2 896	993	20 862	124 047	121 951
Oktober - Dezember	66	2 929	877	21 601	136 177	134 055
2011						
Januar - März	68	2 985	736	18 912	65 558	63 942
April - Juni	68	3 052	1 011	22 367	108 961	106 974
Juli - September	68	3 089	1 054	22 724	131 916	129 958
Oktober - Dezember	68	3 183	970	23 974	151 245	149 316
Stadt Gera						
2005	17	700	962	16 817	81 013	80 932
2006	17	597	772	13 005	71 110	70 891
2007	13	360	552	7 938	27 451	27 345
2008	13	313	498	7 058	34 910	34 549
2009	15	329	449	7 134	36 178	35 483
2010	13	334	478	7 417	34 396	33 422
2011	15	368	543	8 335	36 999	35 827
2010						
Januar - März	14	336	107	1 697	5 354	5 144
April - Juni	13	333	122	1 912	7 163	6 913
Juli - September	13	343	130	1 891	8 909	8 638
Oktober - Dezember	13	324	119	1 917	12 969	12 727
2011						
Januar - März	15	341	113	1 709	7 376	7 124
April - Juni	14	359	137	1 950	7 502	7 198
Juli - September	14	380	142	2 220	10 841	10 536
Oktober - Dezember	15	393	151	2 456	11 280	10 969
Stadt Jena						
2005	18	986	1 087	24 149	135 537	128 657
2006	17	1 027	1 174	24 940	154 861	145 254
2007	17	1 040	1 146	26 279	132 393	125 292
2008	16	1 041	1 195	29 127	151 871	144 466
2009	16	1 047	1 201	29 764	156 206	143 402
2010	16	1 053	1 266	30 587	155 852	142 382
2011	14	992	1 245	30 644	175 769	163 583
2010						
Januar - März	16	1 031	203	6 173	16 132	13 541
April - Juni	16	1 054	363	7 845	31 894	28 472
Juli - September	16	1 082	383	8 231	51 676	47 880
Oktober - Dezember	16	1 045	316	8 339	56 150	52 488
2011						
Januar - März	14	990	254	6 844	29 051	26 304
April - Juni	14	991	332	7 476	40 674	37 383
Juli - September	14	1 000	358	7 988	53 386	50 241
Oktober - Dezember	14	985	301	8 337	52 659	49 654
Stadt Suhl						
2005	14	586	701	14 164	64 081	63 448
2006	13	522	693	12 619	67 719	67 021
2007	12	445	550	10 541	58 774	58 520
2008	10	432	520	10 571	57 944	57 367
2009	11	492	626	11 782	54 929	53 536
2010	12	516	637	12 321	59 040	58 245
2011	14	576	771	14 855	67 571	67 291
2010						
Januar - März	12	474	116	2 320	6 851	6 638
April - Juni	12	505	162	3 244	16 190	15 823
Juli - September	12	540	188	3 364	16 318	16 249
Oktober - Dezember	13	546	171	3 392	19 682	19 536
2011						
Januar - März	13	545	156	2 971	13 422	13 325
April - Juni	14	585	208	3 759	17 299	17 208
Juli - September	14	598	217	4 093	18 874	18 826
Oktober - Dezember	13	576	192	4 033	17 977	17 933

1) Vierteljahresdurchschnitt

Noch: 1. Gesamtübersicht über das Baugewerbe nach Vierteljahren und Kreisen

Jahr Vierteljahr	Betriebe ¹⁾	Beschäftigte ¹⁾	Geleistete Arbeits- stunden	Entgelte	Gesamt- umsatz	Darunter baugewerb- licher Umsatz
	Anzahl		1 000 Std.	1 000 EUR		
Stadt Weimar						
2005	20	602	886	15 302	66 429	65 928
2006	15	393	530	9 192	42 320	41 900
2007	14	442	607	10 225	55 639	55 581
2008	16	542	699	13 110	90 862	90 578
2009	16	578	758	13 917	83 759	83 483
2010	19	683	873	16 599	82 855	82 538
2011	17	749	951	19 505	103 780	103 366
2010						
Januar - März	19	649	163	3 428	15 206	15 137
April - Juni	19	676	223	4 111	18 026	17 958
Juli - September	19	694	259	4 360	24 704	24 613
Oktober - Dezember	18	712	227	4 701	24 919	24 830
2011						
Januar - März	17	691	191	4 093	15 368	15 299
April - Juni	17	694	226	4 462	24 708	24 542
Juli - September	17	816	265	5 211	29 309	29 224
Oktober - Dezember	17	794	269	5 739	34 395	34 301
Stadt Eisenach						
2005	14	578	803	13 936	49 017	43 094
2006	12	575	800	14 569	60 034	54 039
2007	12	639	836	16 673	63 058	59 159
2008	12	690	883	18 569	86 598	83 477
2009	11	698	848	18 477	69 178	65 648
2010	12	691	857	19 327	79 243	74 761
2011	11	672	867	20 309	90 034	85 851
2010						
Januar - März	12	683	174	4 192	9 230	8 301
April - Juni	12	702	233	5 014	18 019	16 893
Juli - September	12	703	246	5 106	23 806	22 558
Oktober - Dezember	11	674	203	5 014	28 187	27 009
2011						
Januar - März	11	660	196	4 522	14 722	13 908
April - Juni	10	656	222	4 912	22 240	21 211
Juli - September	10	678	233	5 278	25 568	24 387
Oktober - Dezember	11	693	216	5 596	27 503	26 345
Eichsfeld						
2005	40	1 326	1 763	28 603	121 767	120 129
2006	35	1 248	1 657	27 716	121 541	119 820
2007	32	1 248	1 661	29 221	123 055	121 589
2008	32	1 300	1 731	30 732	137 914	136 339
2009	32	1 310	1 761	31 152	132 904	131 446
2010	32	1 296	1 711	30 987	132 367	130 699
2011	32	1 290	1 774	32 714	147 078	145 206
2010						
Januar - März	32	1 265	299	6 046	18 734	18 450
April - Juni	31	1 299	476	8 090	34 241	33 786
Juli - September	31	1 317	506	8 539	40 155	39 722
Oktober - Dezember	32	1 302	430	8 312	39 237	38 740
2011						
Januar - März	32	1 270	339	6 438	21 843	21 441
April - Juni	32	1 340	483	8 495	41 959	41 424
Juli - September	32	1 336	518	9 110	44 743	44 204
Oktober - Dezember	32	1 215	434	8 672	38 533	38 138
Nordhausen						
2005	25	1 078	1 495	25 364	104 248	103 763
2006	21	968	1 407	24 642	106 831	105 616
2007	22	1 064	1 516	27 350	121 115	119 738
2008	22	937	1 371	24 509	96 561	96 358
2009	22	889	1 277	23 404	96 349	91 166
2010	24	888	1 266	23 891	97 159	91 195
2011	23	899	1 315	23 574	119 691	111 815
2010						
Januar - März	23	867	250	4 825	13 198	12 252
April - Juni	23	882	335	6 107	27 026	25 791
Juli - September	23	895	345	6 287	29 619	27 918
Oktober - Dezember	25	908	337	6 672	27 315	25 235
2011						
Januar - März	24	903	292	5 133	20 655	18 765
April - Juni	24	917	346	6 137	32 486	30 160
Juli - September	24	918	365	6 214	37 098	35 064
Oktober - Dezember	20	856	313	6 090	29 452	27 826

1) Vierteljahresdurchschnitt

Noch: 1. Gesamtübersicht über das Baugewerbe nach Vierteljahren und Kreisen

Jahr Vierteljahr	Betriebe ¹⁾	Beschäftigte ¹⁾	Geleistete Arbeits- stunden	Entgelte	Gesamt- umsatz	Darunter baugewerb- licher Umsatz
	Anzahl		1 000 Std.	1 000 EUR		
Wartburgkreis						
2005	27	1 047	1 365	25 308	115 402	114 586
2006	23	1 004	1 351	25 819	128 538	126 923
2007	22	1 048	1 392	27 707	126 982	125 012
2008	22	1 010	1 359	27 353	129 434	127 001
2009	21	1 055	1 415	29 254	129 644	127 682
2010	23	1 100	1 422	28 741	120 565	118 878
2011	21	1 075	1 480	30 331	123 777	121 987
2010						
Januar - März	24	1 070	242	5 621	14 427	13 976
April - Juni	24	1 114	397	7 655	29 370	29 054
Juli - September	24	1 133	427	8 068	36 993	36 413
Oktober - Dezember	21	1 082	355	7 398	39 775	39 434
2011						
Januar - März	21	1 038	311	6 084	16 840	16 506
April - Juni	21	1 088	384	7 578	31 599	31 082
Juli - September	21	1 103	420	8 272	35 985	35 588
Oktober - Dezember	20	1 072	365	8 397	39 352	38 811
Unstrut-Hainich-Kreis						
2005	32	1 190	1 573	26 444	98 112	90 853
2006	31	1 148	1 567	25 143	94 461	89 703
2007	30	1 162	1 541	24 867	98 829	97 187
2008	27	1 069	1 432	23 837	96 675	95 322
2009	26	1 097	1 443	24 970	93 385	91 732
2010	30	1 194	1 569	26 866	112 953	110 844
2011	30	1 189	1 662	27 659	121 654	119 250
2010						
Januar - März	29	1 106	307	5 444	17 498	16 955
April - Juni	30	1 191	410	6 893	24 574	23 965
Juli - September	31	1 273	456	7 146	32 892	32 503
Oktober - Dezember	31	1 206	397	7 383	37 989	37 422
2011						
Januar - März	30	1 139	347	5 876	18 354	17 702
April - Juni	30	1 197	428	7 054	30 511	30 025
Juli - September	30	1 213	458	7 100	32 304	31 884
Oktober - Dezember	30	1 205	429	7 629	40 485	39 639
Kyffhäuserkreis						
2005	24					
2006	21					
2007	20	818	1 071	20 618	78 257	78 257
2008	20	758	938	18 995	72 962	72 962
2009	19	777	947	19 742	74 049	74 043
2010	20	787	905	20 180	80 149	80 146
2011	21	793	1 039	21 225	89 235	89 234
2010						
Januar - März	20	754	151	4 230	10 971	10 969
April - Juni	20	795	247	5 153	22 109	22 109
Juli - September	20	795	274	5 254	23 354	23 353
Oktober - Dezember	21	804	234	5 543	23 714	23 714
2011						
Januar - März	21	782	196	4 652	12 720	12 718
April - Juni	21	790	281	5 382	23 531	23 531
Juli - September	21	817	307	5 623	25 558	25 558
Oktober - Dezember	20	783	256	5 568	27 426	27 426
Schmalkalden-Meiningen						
2005	38	1 266	1 712	29 180	136 905	132 629
2006	35	1 175	1 530	27 372	145 959	141 399
2007	33	1 190	1 490	26 566	130 035	123 334
2008	32	1 191	1 470	28 472	150 881	142 994
2009	30	1 112	1 348	27 347	142 921	140 404
2010	33	1 161	1 463	29 448	145 105	142 472
2011	33	1 276	1 721	34 267	178 505	174 113
2010						
Januar - März	32	1 097	235	5 802	17 874	17 791
April - Juni	32	1 168	401	7 512	39 289	38 417
Juli - September	32	1 183	439	8 112	44 943	44 052
Oktober - Dezember	34	1 195	388	8 022	42 999	42 212
2011						
Januar - März	33	1 252	321	7 029	26 065	25 749
April - Juni	33	1 285	488	8 717	47 457	45 302
Juli - September	33	1 299	489	9 322	54 608	53 604
Oktober - Dezember	33	1 266	424	9 199	50 374	49 458

1) Vierteljahresdurchschnitt

Noch: 1. Gesamtübersicht über das Baugewerbe nach Vierteljahren und Kreisen

Jahr Vierteljahr	Betriebe ¹⁾	Beschäftigte ¹⁾	Geleistete Arbeits- stunden	Entgelte	Gesamt- umsatz	Darunter baugewerb- licher Umsatz
	Anzahl		1 000 Std.	1 000 EUR		
Gotha						
2005	39	1 360	1 834	30 019	113 589	112 575
2006	39	1 590	2 305	35 365	137 438	136 578
2007	38	1 706	2 554	37 613	136 215	135 330
2008	42	1 784	2 643	40 486	161 096	160 360
2009	42	1 843	2 524	41 216	162 503	161 632
2010	44	2 024	2 749	45 204	173 423	172 622
2011	42	1 905	2 663	43 515	193 488	192 466
2010						
Januar - März	44	1 861	483	9 087	25 453	25 218
April - Juni	44	2 053	754	11 500	37 586	37 383
Juli - September	44	2 168	840	12 672	54 519	54 342
Oktober - Dezember	42	2 015	673	11 944	55 865	55 679
2011						
Januar - März	42	1 885	554	9 422	29 841	29 614
April - Juni	42	1 950	717	11 096	47 027	46 818
Juli - September	42	1 929	759	11 615	57 321	57 101
Oktober - Dezember	41	1 854	633	11 382	59 299	58 933
Sömmerda						
2005	18	825	1 121	18 807	88 449	87 932
2006	19	844	1 175	19 911	102 369	101 883
2007	20	902	1 269	21 026	108 440	107 631
2008	19	895	1 260	21 530	116 832	116 260
2009	20	976	1 294	22 490	122 950	122 380
2010	20	976	1 245	21 986	107 244	106 633
2011	21	981	1 383	22 995	123 397	122 647
2010						
Januar - März	20	930	202	4 144	8 565	8 403
April - Juni	20	975	354	5 836	29 089	28 957
Juli - September	20	991	375	6 203	36 606	36 466
Oktober - Dezember	21	1 008	314	5 803	32 984	32 808
2011						
Januar - März	21	988	275	4 740	17 352	17 197
April - Juni	21	995	376	5 883	29 717	29 579
Juli - September	21	985	377	6 014	34 568	34 405
Oktober - Dezember	22	954	356	6 359	41 761	41 467
Hildburghausen						
2005	16	561	775	12 549	48 792	47 434
2006	16	569	772	12 954	61 455	60 236
2007	16	603	803	14 156	59 848	58 724
2008	18	626	794	14 990	63 238	61 906
2009	16	600	751	14 216	64 635	63 352
2010	16	588	750	14 499	61 007	59 785
2011	13	534	690	13 931	62 771	61 642
2010						
Januar - März	16	589	130	2 937	8 531	8 290
April - Juni	16	601	207	3 955	17 250	16 937
Juli - September	15	599	228	3 934	17 549	17 257
Oktober - Dezember	15	564	184	3 672	17 677	17 300
2011						
Januar - März	13	500	127	2 804	8 871	8 660
April - Juni	13	516	181	3 510	16 701	16 415
Juli - September	13	516	182	3 515	16 626	16 356
Oktober - Dezember	14	602	200	4 102	20 573	20 211
Ilm-Kreis						
2005	23	789	1 067	19 807	89 388	88 693
2006	17	656	931	18 215	93 920	93 169
2007	23	779	1 078	20 956	96 733	95 331
2008	23	843	1 179	21 626	100 695	98 806
2009	24	909	1 252	22 894	103 481	101 925
2010	22	861	1 176	22 211	96 201	95 999
2011	28	1 017	1 445	27 858	142 469	141 563
2010						
Januar - März	22	830	202	4 758	15 558	15 520
April - Juni	22	874	327	5 656	22 876	22 854
Juli - September	22	872	353	5 756	25 920	25 897
Oktober - Dezember	22	869	294	6 041	31 847	31 728
2011						
Januar - März	27	937	270	5 418	18 001	17 966
April - Juni	27	959	356	6 127	26 954	26 928
Juli - September	27	962	375	6 420	28 166	28 143
Oktober - Dezember	30	1 210	445	9 892	69 348	68 526

1) Vierteljahresdurchschnitt

Noch: 1. Gesamtübersicht über das Baugewerbe nach Vierteljahren und Kreisen

Jahr Vierteljahr	Betriebe ¹⁾	Beschäftigte ¹⁾	Geleistete Arbeits- stunden	Entgelte	Gesamt- umsatz	Darunter baugewerb- licher Umsatz
	Anzahl		1 000 Std.	1 000 EUR		
Weimarer Land						
2005	17
2006	17
2007	19	1 032	1 307	25 985	119 240	117 196
2008	19	1 051	1 314	27 260	126 593	123 946
2009	21	1 183	1 459	29 222	145 212	142 818
2010	24	1 255	1 512	30 780	136 649	133 567
2011	24	1 254	1 665	32 145	141 081	137 737
2010						
Januar - März	25	1 234	235	6 115	16 359	15 690
April - Juni	25	1 287	434	8 140	37 769	36 696
Juli - September	24	1 266	457	8 461	39 968	39 252
Oktober - Dezember	23	1 233	387	8 064	42 553	41 929
2011						
Januar - März	24	1 213	327	6 626	18 255	17 755
April - Juni	24	1 242	433	7 746	32 834	31 958
Juli - September	24	1 282	473	8 583	43 096	42 363
Oktober - Dezember	25	1 279	432	9 190	46 896	45 661
Sonneberg						
2005	15	516	610	11 031	38 149	37 417
2006	13	474	576	9 713	42 817	42 035
2007	14	518	614	11 467	42 889	42 070
2008	13	505	582	11 819	60 320	59 249
2009	12	516	626	12 109	47 862	46 897
2010	11	473	578	10 795	43 431	42 024
2011	10	437	559	10 632	41 993	40 472
2010						
Januar - März	11	459	93	2 179	5 985	5 860
April - Juni	11	499	171	2 902	12 587	11 712
Juli - September	10	485	179	2 937	12 575	12 418
Oktober - Dezember	10	450	135	2 776	12 285	12 034
2011						
Januar - März	10	450	104	2 261	5 162	4 801
April - Juni	10	467	162	2 882	12 554	12 187
Juli - September	9	415	160	2 844	10 687	10 159
Oktober - Dezember	10	416	133	2 646	13 591	13 325
Saalfeld-Rudolstadt						
2005	28	814	1 053	17 171	66 117	65 422
2006	24	796	1 078	17 615	79 011	76 026
2007	30	927	1 284	20 920	77 844	76 173
2008	28	878	1 228	20 700	87 755	85 963
2009	27	843	1 192	20 070	84 490	82 822
2010	26	852	1 107	19 854	77 854	76 286
2011	25	859	1 155	20 965	89 542	88 315
2010						
Januar - März	27	839	205	4 109	11 365	11 098
April - Juni	26	861	299	5 064	18 810	18 405
Juli - September	26	878	332	5 503	21 613	21 249
Oktober - Dezember	24	831	272	5 177	26 066	25 534
2011						
Januar - März	25	815	224	4 262	12 175	11 859
April - Juni	25	859	298	5 213	20 918	20 860
Juli - September	25	883	328	5 549	27 019	26 687
Oktober - Dezember	25	879	305	5 941	29 430	28 908
Saale-Holzland-Kreis						
2005	27	1 035	1 464	26 505	100 793	96 276
2006	25	993	1 429	25 980	103 858	97 673
2007	26	1 013	1 419	26 404	101 088	95 019
2008	30	1 023	1 489	25 709	109 020	104 434
2009	30	1 082	1 582	26 334	107 845	104 969
2010	31	1 152	1 676	28 744	110 055	106 788
2011	32	1 184	1 742	30 594	135 597	131 749
2010						
Januar - März	30	1 102	285	5 459	14 165	13 326
April - Juni	30	1 173	454	7 601	29 531	28 893
Juli - September	30	1 190	498	7 819	32 812	31 938
Oktober - Dezember	32	1 143	439	7 865	33 546	32 630
2011						
Januar - März	32	1 162	348	6 167	19 598	18 807
April - Juni	32	1 202	482	8 185	34 890	34 106
Juli - September	32	1 210	484	8 202	39 204	38 179
Oktober - Dezember	32	1 162	429	8 040	41 905	40 657

1) Vierteljahresdurchschnitt

Noch: 1. Gesamtübersicht über das Baugewerbe nach Vierteljahren und Kreisen

Jahr Vierteljahr	Betriebe ¹⁾	Beschäftigte ¹⁾	Geleistete Arbeits- stunden	Entgelte	Gesamt- umsatz	Darunter baugewerb- licher Umsatz
	Anzahl		1 000 Std.	1 000 EUR		
Saale-Orla-Kreis						
2005	37	1 233	1 684	27 599	114 823	113 161
2006	33	1 187	1 567	26 532	116 739	114 703
2007	34	1 206	1 665	27 559	112 832	111 086
2008	31	1 132	1 585	26 466	123 335	121 308
2009	31	1 156	1 523	26 895	119 436	117 911
2010	30	1 131	1 424	26 621	117 603	115 813
2011	30	1 167	1 540	27 836	131 470	129 980
2010						
Januar - März	30	1 026	223	5 394	15 042	14 778
April - Juni	30	1 188	401	6 700	32 245	31 724
Juli - September	29	1 158	435	7 188	34 552	33 995
Oktober - Dezember	29	1 150	365	7 339	35 764	35 317
2011						
Januar - März	29	1 084	284	5 152	19 534	19 405
April - Juni	29	1 185	403	7 163	31 125	30 881
Juli - September	29	1 186	453	7 663	36 818	36 145
Oktober - Dezember	31	1 211	400	7 858	43 994	43 548
Greiz						
2005	36	1 803	2 520	42 622	182 819	180 963
2006	35	1 797	2 586	42 693	184 593	182 956
2007	36	1 749	2 451	41 657	170 516	168 995
2008	33	1 642	2 287	39 822	170 890	168 708
2009	29	1 457	1 942	35 607	143 803	142 528
2010	28	1 390	1 808	34 245	135 031	134 096
2011	27	1 337	1 808	34 491	146 803	146 190
2010						
Januar - März	28	1 379	393	7 304	22 822	22 533
April - Juni	28	1 450	485	8 671	34 697	34 459
Juli - September	27	1 379	489	8 473	36 551	36 382
Oktober - Dezember	27	1 350	440	9 797	40 962	40 722
2011						
Januar - März	27	1 328	409	7 511	24 683	24 539
April - Juni	26	1 355	477	8 559	39 435	39 296
Juli - September	26	1 347	475	8 769	38 426	38 311
Oktober - Dezember	27	1 317	446	9 652	44 258	44 044
Altenburger Land						
2005	29	1 040	1 507	25 660	114 419	113 436
2006	29	1 180	1 731	30 872	144 648	143 372
2007	31	1 253	1 881	34 394	136 849	135 357
2008	29	1 219	1 830	35 203	135 840	134 116
2009	28	1 275	1 942	36 282	134 804	133 017
2010	26	1 090	1 715	31 903	116 261	113 868
2011	24	796	1 131	20 866	112 093	108 943
2010						
Januar - März	27	1 188	278	6 288	18 871	18 426
April - Juni	27	1 253	516	8 965	33 582	32 980
Juli - September	26	1 161	580	9 928	33 269	32 653
Oktober - Dezember	23	758	341	6 722	30 540	29 809
2011						
Januar - März	25	766	251	4 858	15 359	14 642
April - Juni	23	786	288	4 977	27 598	27 256
Juli - September	23	793	297	5 372	29 989	28 960
Oktober - Dezember	25	839	295	5 659	39 148	38 085
Thüringen						
2005	612	23 783	31 638	561 327	2 434 549	2 384 284
2006	567	23 384	31 562	562 706	2 655 735	2 600 002
2007	571	24 099	32 451	590 411	2 601 116	2 553 109
2008	569	23 802	31 970	597 682	2 797 366	2 747 056
2009	561	24 117	31 765	605 864	2 780 698	2 727 364
2010	572	24 390	31 630	614 238	2 697 421	2 638 647
2011	572	24 423	32 923	637 224	3 032 477	2 969 418
2010						
Januar - März	576	23 592	5 605	124 703	360 149	348 720
April - Juni	575	24 869	8 715	159 946	684 719	669 334
Juli - September	569	25 001	9 413	166 095	803 350	787 701
Oktober - Dezember	569	24 098	7 897	163 494	849 202	832 893
2011						
Januar - März	574	23 724	6 624	133 484	450 805	438 029
April - Juni	570	24 470	8 718	159 627	748 679	732 325
Juli - September	569	24 755	9 188	167 700	862 108	845 884
Oktober - Dezember	575	24 744	8 392	176 413	970 884	953 181

1) Vierteljahresdurchschnitt

**2. Betriebe, Beschäftigte, geleistete Arbeitsstunden, Entgelte sowie Umsatz
im Baugewerbe nach Kreisen (kumuliert 2010 und 2011)**

Kreisfreie Stadt Landkreis Land	Zeitraum	Betriebe ¹⁾	Beschäftigte ¹⁾	Geleistete Arbeits- stunden	Entgelte	Gesamt- umsatz	Darunter baugewerb- licher Umsatz
		Anzahl		1 000 Std.	1 000 EUR		
Januar bis Dezember							
Stadt Erfurt	2010	64	2 896	3 444	81 031	422 976	415 583
	2011	68	3 077	3 772	87 978	457 680	450 190
Stadt Gera	2010	13	334	478	7 417	34 396	33 422
	2011	15	368	543	8 335	36 999	35 827
Stadt Jena	2010	16	1 053	1 266	30 587	155 852	142 382
	2011	14	992	1 245	30 644	175 769	163 583
Stadt Suhl	2010	12	516	637	12 321	59 040	58 245
	2011	14	576	771	14 855	67 571	67 291
Stadt Weimar	2010	19	683	873	16 599	82 855	82 538
	2011	17	749	951	19 505	103 780	103 366
Stadt Eisenach	2010	12	691	857	19 327	79 243	74 761
	2011	11	672	867	20 309	90 034	85 851
Eichsfeld	2010	32	1 296	1 711	30 987	132 367	130 699
	2011	32	1 290	1 774	32 714	147 078	145 206
Nordhausen	2010	24	888	1 266	23 891	97 159	91 195
	2011	23	899	1 315	23 574	119 691	111 815
Wartburgkreis	2010	23	1 100	1 422	28 741	120 565	118 878
	2011	21	1 075	1 480	30 331	123 777	121 987
Unstrut-Hainich-Kreis	2010	30	1 194	1 569	26 866	112 953	110 844
	2011	30	1 189	1 662	27 659	121 654	119 250
Kyffhäuserkreis	2010	20	787	905	20 180	80 149	80 146
	2011	21	793	1 039	21 225	89 235	89 234
Schmalkalden-Meiningen	2010	33	1 161	1 463	29 448	145 105	142 472
	2011	33	1 276	1 721	34 267	178 505	174 113
Gotha	2010	44	2 024	2 749	45 204	173 423	172 622
	2011	42	1 905	2 663	43 515	193 488	192 466
Sömmerda	2010	20	976	1 245	21 986	107 244	106 633
	2011	21	981	1 383	22 995	123 397	122 647
Hildburghausen	2010	16	588	750	14 499	61 007	59 785
	2011	13	534	690	13 931	62 771	61 642
Ilm-Kreis	2010	22	861	1 176	22 211	96 201	95 999
	2011	28	1 017	1 445	27 858	142 469	141 563
Weimarer Land	2010	24	1 255	1 512	30 780	136 649	133 567
	2011	24	1 254	1 665	32 145	141 081	137 737
Sonneberg	2010	11	473	578	10 795	43 431	42 024
	2011	10	437	559	10 632	41 993	40 472
Saalfeld-Rudolstadt	2010	26	852	1 107	19 854	77 854	76 286
	2011	25	859	1 155	20 965	89 542	88 315
Saale-Holzland-Kreis	2010	31	1 152	1 676	28 744	110 055	106 788
	2011	32	1 184	1 742	30 594	135 597	131 749
Saale-Orla-Kreis	2010	30	1 131	1 424	26 621	117 603	115 813
	2011	30	1 167	1 540	27 836	131 470	129 980
Greiz	2010	28	1 390	1 808	34 245	135 031	134 096
	2011	27	1 337	1 808	34 491	146 803	146 190
Altenburger Land	2010	26	1 090	1 715	31 903	116 261	113 868
	2011	24	796	1 131	20 866	112 093	108 943
Thüringen	2010	572	24 390	31 630	614 238	2 697 421	2 638 647
	2011	572	24 423	32 923	637 224	3 032 477	2 969 418

1) Diese Werte beinhalten die Durchschnitte der einbezogenen Vierteljahresergebnisse

3. Gesamtübersicht über das Bauhauptgewerbe nach Monaten und Kreisen

Jahr Monat	Betriebe ¹⁾	Beschäftigte ¹⁾	Geleistete Arbeits- stunden	Entgelte	Gesamt- umsatz	Darunter baugewerblicher Umsatz	Auftrags-	
							eingang	bestand
		Anzahl	1 000 Std.	1 000 EUR				
Stadt Erfurt								
2005	29	1 515	1 805	41 840	215 739	215 395	142 723	.
2006	29	1 625	2 005	47 515	285 599	285 274	223 485	.
2007	31	1 893	2 194	54 964	319 609	319 273	273 534	.
2008	31	1 804	2 037	53 733	326 816	326 340	234 673	.
2009	30	1 716	1 915	51 309	351 858	351 614	381 440	.
2010	30	1 679	1 742	50 380	289 804	289 516	225 480	.
2011	32	1 765	2 038	55 652	310 629	310 160	230 429	.
2010								
Januar	29	1 641	52	3 414	7 161	7 145	4 536	.
Februar	29	1 629	62	3 059	7 060	7 039	11 790	.
März	29	1 642	135	3 625	17 833	17 812	33 919	263 912
April	29	1 676	172	4 347	20 590	20 572	15 226	.
Mai	30	1 721	157	4 276	22 296	22 237	12 769	.
Juni	30	1 705	193	5 298	39 561	39 543	17 522	231 655
Juli	30	1 703	178	4 628	31 521	31 502	42 965	.
August	30	1 647	176	4 270	27 872	27 845	19 112	.
September	29	1 641	183	4 158	33 099	33 071	25 919	185 426
Oktober	32	1 727	189	4 511	33 510	33 496	11 142	.
November	32	1 720	178	4 721	32 059	32 038	15 616	.
Dezember	32	1 691	67	4 072	17 242	17 214	14 965	161 628
2011								
Januar	32	1 679	76	3 500	5 907	5 896	8 626	.
Februar	32	1 692	92	3 374	14 827	14 800	12 765	.
März	32	1 715	169	4 352	20 400	20 381	21 464	177 819
April	32	1 742	175	4 439	25 192	25 173	14 124	.
Mai	32	1 743	215	4 637	26 998	26 955	23 081	.
Juni	32	1 768	183	5 427	25 810	25 792	34 262	152 013
Juli	32	1 760	190	4 571	28 245	28 219	20 963	.
August	32	1 783	209	5 079	33 534	33 495	15 855	.
September	32	1 788	202	4 883	34 175	34 052	22 307	129 969
Oktober	32	1 862	191	5 020	33 858	33 839	22 550	.
November	32	1 841	218	5 393	32 818	32 788	18 458	.
Dezember	32	1 804	118	4 976	28 863	28 768	15 975	112 208
Stadt Gera								
2005	9	484	683	12 114	61 712	61 696	53 077	.
2006	10	387	509	9 175	50 866	50 686	43 150	.
2007	6	179	252	3 933	11 307	11 303	8 096	.
2008	5	92	142	2 452	13 433	13 431	7 850	.
2009	5	87	116	2 056	12 066	12 050	7 274	.
2010	6	128	190	2 969	11 744	11 744	8 291	.
2011	6	121	176	3 006	10 720	10 710	8 251	.
2010								
Januar	5	88	6	153	318	318	220	.
Februar	6	100	10	172	454	454	1 216	.
März	6	125	14	210	734	734	696	2 046
April	6	129	17	244	812	812	792	.
Mai	6	134	17	257	1 041	1 041	771	.
Juni	6	139	19	269	1 000	1 000	455	2 405
Juli	6	141	20	283	1 365	1 365	555	.
August	6	133	19	263	1 248	1 248	589	.
September	6	141	19	273	1 481	1 481	1 275	1 944
Oktober	6	140	18	289	1 100	1 100	714	.
November	6	140	17	293	1 187	1 187	487	.
Dezember	6	131	14	263	1 005	1 005	520	1 164
2011								
Januar	6	105	9	163	694	694	306	.
Februar	6	102	9	157	585	585	345	.
März	6	104	10	172	778	778	562	893
April	6	98	11	190	628	628	892	.
Mai	5	112	15	232	813	813	699	.
Juni	5	120	16	258	700	700	735	2 003
Juli	5	110	15	250	1 042	1 042	954	.
August	5	111	16	252	802	802	574	.
September	5	131	18	297	1 098	1 098	1 073	1 982
Oktober	6	158	22	361	1 159	1 159	600	.
November	6	156	20	391	1 341	1 331	898	.
Dezember	6	149	15	285	1 081	1 081	612	2 410

1) Monatsdurchschnitt

Noch: 3. Gesamtübersicht über das Bauhauptgewerbe nach Monaten und Kreisen

Jahr Monat	Betriebe ¹⁾	Beschäftigte ¹⁾	Geleistete Arbeits- stunden	Entgelte	Gesamt- umsatz	Darunter baugewerblicher Umsatz	Auftrags-		
							eingang	bestand	
		Anzahl	1 000 Std.	1 000 EUR					
Stadt Jena									
2005	8	616	645	15 973	90 857	87 379	80 024	.	.
2006	8	642	686	16 238	110 749	105 590	87 039	.	.
2007	8	687	661	18 142	92 815	88 988	82 294	.	.
2008	7	693	684	20 488	105 087	100 232	126 047	.	.
2009	7	695	692	21 067	119 066	113 570	99 614	.	.
2010	7	699	755	21 679	117 371	110 424	93 556	.	.
2011	7	689	828	22 762	138 391	132 278	89 111	.	.
2010									
Januar	7	692	14	1 376	2 445	2 150	3 808	.	.
Februar	7	691	18	1 193	2 983	2 643	7 573	.	.
März	7	690	51	1 594	4 992	4 496	8 268	82 248	.
April	7	692	75	1 874	6 896	6 353	3 942	.	.
Mai	7	695	73	1 797	7 647	6 996	10 868	.	.
Juni	7	696	83	1 909	10 517	9 827	8 634	82 610	.
Juli	7	700	80	1 940	12 244	11 612	24 906	.	.
August	7	713	83	2 052	13 913	13 009	2 294	.	.
September	7	709	85	1 978	12 488	11 750	7 392	81 670	.
Oktober	7	712	82	1 956	15 217	14 555	2 003	.	.
November	7	705	77	2 329	13 534	12 856	8 613	.	.
Dezember	7	697	32	1 680	14 493	14 178	5 255	70 319	.
2011									
Januar	7	688	29	1 547	6 541	6 220	3 551	.	.
Februar	7	686	42	1 522	7 245	6 842	5 953	.	.
März	7	690	69	1 864	9 013	8 510	6 906	68 665	.
April	7	684	73	1 809	9 898	9 282	3 702	.	.
Mai	7	686	86	1 895	12 178	11 522	4 877	.	.
Juni	7	685	72	1 805	11 127	10 555	10 939	57 697	.
Juli	7	682	78	1 866	11 596	11 101	11 540	.	.
August	7	704	89	2 212	15 993	15 462	17 729	.	.
September	7	697	84	2 007	13 439	12 928	12 950	72 721	.
Oktober	7	695	73	1 933	13 792	13 233	2 058	.	.
November	7	690	83	2 446	10 541	10 040	7 617	.	.
Dezember	7	686	49	1 856	17 028	16 583	1 288	58 438	.
Stadt Suhl									
2005	6	371	422	9 628	49 288	49 268	39 413	.	.
2006	6	323	413	8 219	49 010	49 010	37 857	.	.
2007	5	244	245	5 426	42 123	42 123	29 874	.	.
2008	4	235	244	5 709	41 414	41 414	48 152	.	.
2009	3	232	255	5 860	35 004	35 004	23 564	.	.
2010	4	248	261	6 340	34 873	34 873	32 188	.	.
2011	5	283	353	8 047	42 430	42 409	27 774	.	.
2010									
Januar	4	232	10	339	615	615	1 070	.	.
Februar	4	231	10	331	737	737	857	.	.
März	4	232	16	378	1 459	1 459	3 996	7 062	.
April	4	239	22	478	2 404	2 404	2 588	.	.
Mai	4	240	22	523	2 353	2 353	1 916	.	.
Juni	4	240	27	739	4 012	4 012	2 535	7 172	.
Juli	4	243	26	606	3 338	3 338	5 161	.	.
August	4	247	27	558	2 981	2 981	4 372	.	.
September	4	255	28	565	4 479	4 479	3 842	11 998	.
Oktober	5	274	29	585	4 954	4 954	3 013	.	.
November	5	274	29	726	4 546	4 546	2 005	.	.
Dezember	5	267	15	513	2 995	2 995	833	11 619	.
2011									
Januar	4	252	15	423	1 229	1 229	826	.	.
Februar	4	254	15	420	2 147	2 147	1 065	.	.
März	4	254	25	547	4 169	4 169	2 941	11 769	.
April	5	294	31	646	3 606	3 606	3 145	.	.
Mai	5	297	37	693	3 742	3 742	3 243	.	.
Juni	5	292	33	678	3 659	3 637	1 116	11 553	.
Juli	5	294	34	705	3 742	3 742	3 869	.	.
August	5	302	36	966	4 070	4 070	3 597	.	.
September	5	303	36	730	5 003	5 003	1 989	10 958	.
Oktober	4	285	30	683	4 270	4 270	1 657	.	.
November	4	283	35	859	3 483	3 483	1 207	.	.
Dezember	4	281	25	697	3 312	3 312	3 119	6 808	.

1) Monatsdurchschnitt

Noch: 3. Gesamtübersicht über das Bauhauptgewerbe nach Monaten und Kreisen

Jahr Monat	Betriebe ¹⁾	Beschäftigte ¹⁾	Geleistete Arbeits- stunden	Entgelte	Gesamt- umsatz	Darunter baugewerblicher Umsatz	Auftrags-		
							eingang	bestand	
		Anzahl	1 000 Std.	1 000 EUR					
Stadt Weimar									
2005	7	280	365	7 587	34 165	34 133	39 050	.	.
2006	5	184	232	4 649	21 651	21 647	15 296	.	.
2007	5	203	261	5 538	36 133	36 132	25 042	.	.
2008	6	291	343	7 772	66 216	66 216	23 440	.	.
2009	7	335	419	9 241	62 475	62 475	21 305	.	.
2010	8	392	456	10 771	58 223	58 223	22 640	.	.
2011	7	469	570	13 533	66 526	66 526	23 677	.	.
2010									
Januar	8	354	13	700	3 262	3 262	847	.	.
Februar	8	366	19	653	2 766	2 766	518	.	.
März	8	377	35	790	3 039	3 039	2 722	139 493	.
April	8	370	41	915	3 403	3 403	958	.	.
Mai	8	372	37	858	4 444	4 444	4 287	.	.
Juni	8	389	44	910	4 756	4 756	979	100 006	.
Juli	8	394	56	909	5 793	5 793	3 766	.	.
August	8	399	47	946	5 731	5 731	3 070	.	.
September	8	410	49	1 010	6 763	6 763	2 877	105 325	.
Oktober	7	421	47	1 010	5 731	5 731	1 187	.	.
November	7	424	45	1 117	6 897	6 897	1 103	.	.
Dezember	7	424	24	951	5 639	5 639	324	85 320	.
2011									
Januar	7	407	28	872	2 617	2 617	521	.	.
Februar	7	407	31	863	2 761	2 761	608	.	.
März	7	421	43	960	3 289	3 289	2 102	76 499	.
April	7	412	44	975	3 965	3 965	1 393	.	.
Mai	7	422	49	1 029	6 548	6 548	3 431	.	.
Juni	7	418	42	1 052	6 304	6 304	4 730	71 775	.
Juli	7	445	48	1 057	4 780	4 780	2 377	.	.
August	7	498	54	1 225	6 347	6 347	1 355	.	.
September	7	537	62	1 325	5 927	5 927	3 467	65 570	.
Oktober	7	571	60	1 389	7 716	7 716	1 647	.	.
November	7	572	61	1 557	7 921	7 921	1 631	.	.
Dezember	7	514	46	1 228	8 350	8 350	414	46 802	.
Stadt Eisenach									
2005	5	260	334	6 428	28 141	25 916	27 043	.	.
2006	5	281	370	7 852	39 279	36 769	32 607	.	.
2007	5	326	400	9 463	42 417	40 114	55 162	.	.
2008	4	356	399	10 485	61 648	60 600	41 615	.	.
2009	4	384	434	11 353	48 426	46 568	70 519	.	.
2010	5	404	472	12 439	57 059	54 108	45 099	.	.
2011	4	407	499	13 308	65 646	63 150	42 076	.	.
2010									
Januar	5	399	16	840	1 306	1 104	808	.	.
Februar	5	398	21	762	1 072	1 027	513	.	.
März	5	402	44	970	1 699	1 429	3 450	63 749	.
April	5	410	42	1 044	4 780	4 515	21 121	.	.
Mai	5	409	43	1 062	3 967	3 740	2 281	.	.
Juni	5	420	51	1 179	4 560	4 269	1 211	75 062	.
Juli	5	402	46	1 112	5 507	5 265	1 702	.	.
August	5	413	50	1 118	7 612	7 244	1 260	.	.
September	5	412	50	1 138	4 396	4 132	1 226	64 669	.
Oktober	4	393	47	1 070	5 136	4 872	9 163	.	.
November	4	394	44	1 105	7 533	7 264	1 545	.	.
Dezember	4	394	18	1 039	9 490	9 250	818	63 678	.
2011									
Januar	4	394	25	927	2 230	2 136	1 084	.	.
Februar	4	394	32	930	1 972	1 836	7 391	.	.
März	4	400	46	1 062	4 436	4 289	4 311	67 979	.
April	4	401	46	1 079	2 868	2 660	4 124	.	.
Mai	4	404	47	1 106	6 639	6 396	1 854	.	.
Juni	4	398	39	1 160	6 965	6 755	2 336	54 690	.
Juli	4	403	44	1 089	5 226	4 955	1 930	.	.
August	4	407	51	1 226	5 678	5 541	621	.	.
September	4	409	46	1 154	8 256	7 935	11 690	47 969	.
Oktober	5	430	45	1 166	6 232	6 017	1 111	.	.
November	5	428	47	1 232	6 367	6 062	3 756	.	.
Dezember	5	421	30	1 178	8 776	8 568	1 870	42 706	.

1) Monatsdurchschnitt

Noch: 3. Gesamtübersicht über das Bauhauptgewerbe nach Monaten und Kreisen

Jahr Monat	Betriebe ¹⁾	Beschäftigte ¹⁾	Geleistete Arbeits- stunden	Entgelte	Gesamt- umsatz	Darunter baugewerblicher Umsatz	Auftrags-	
							eingang	bestand
		Anzahl	1 000 Std.	1 000 EUR				
Eichsfeld								
2005	20	769	1 051	18 157	83 050	82 393	71 948	.
2006	18	731	996	17 990	86 179	85 127	88 365	.
2007	16	742	1 026	18 806	87 173	86 427	88 809	.
2008	18	802	1 104	20 128	96 272	95 403	92 710	.
2009	17	798	1 092	20 094	91 346	90 486	79 349	.
2010	18	795	1 037	19 685	92 209	91 138	70 198	.
2011	18	805	1 093	21 075	103 690	102 509	77 335	.
2010								
Januar	18	704	30	1 068	3 584	3 568	4 121	.
Februar	18	710	32	934	2 206	2 150	4 759	.
März	18	781	87	1 494	5 530	5 441	4 188	29 868
April	17	798	100	1 716	7 973	7 890	5 050	.
Mai	17	806	96	1 747	7 255	7 134	5 813	.
Juni	17	806	110	1 831	9 618	9 509	5 521	28 641
Juli	17	815	106	1 845	8 600	8 517	7 151	.
August	17	822	110	1 863	10 795	10 693	8 343	.
September	17	806	104	1 835	9 732	9 646	6 868	28 725
Oktober	18	833	111	1 944	9 815	9 714	8 441	.
November	18	834	105	1 897	10 317	10 196	5 511	.
Dezember	18	819	47	1 510	6 786	6 682	4 432	26 721
2011								
Januar	18	698	34	1 044	1 946	1 886	2 056	.
Februar	18	738	49	1 076	3 626	3 544	3 714	.
März	18	789	90	1 617	8 943	8 834	8 786	28 407
April	18	816	95	1 753	9 688	9 591	8 122	.
Mai	18	827	117	1 905	10 111	9 987	5 905	.
Juni	18	851	102	1 994	9 502	9 389	5 232	25 640
Juli	18	840	105	1 920	9 747	9 607	7 758	.
August	18	846	116	2 104	9 897	9 786	9 702	.
September	18	844	110	1 983	13 532	13 429	8 094	27 794
Oktober	18	835	99	1 971	10 651	10 556	5 286	.
November	18	820	107	2 055	8 387	8 318	8 576	.
Dezember	18	754	69	1 654	7 661	7 581	4 103	24 617
Nordhausen								
2005	16	827	1 176	20 040	84 312	84 179	79 553	.
2006	13	682	961	17 705	87 107	86 964	70 593	.
2007	12	690	988	18 828	96 956	96 949	82 010	.
2008	13	647	920	17 651	72 002	71 889	71 084	.
2009	14	617	854	16 646	71 424	66 579	68 746	.
2010	15	607	817	16 337	73 398	67 462	70 995	.
2011	15	620	865	16 802	94 996	87 236	81 900	.
2010								
Januar	14	580	43	1 098	2 106	1 867	2 027	.
Februar	14	549	38	911	1 995	1 738	2 581	.
März	14	595	65	1 273	4 837	4 391	8 312	33 523
April	14	609	72	1 430	5 889	5 491	5 682	.
Mai	14	595	73	1 335	7 251	6 929	6 628	.
Juni	14	598	78	1 534	7 520	7 010	6 775	35 839
Juli	14	600	74	1 436	7 203	6 733	4 086	.
August	14	607	75	1 372	7 194	6 604	7 206	.
September	14	613	78	1 377	8 487	7 852	7 492	30 601
Oktober	16	657	81	1 562	7 813	7 096	7 178	.
November	16	649	82	1 610	8 621	7 774	6 713	.
Dezember	16	629	57	1 399	4 483	3 979	6 316	33 739
2011								
Januar	16	597	49	1 110	3 298	2 993	4 675	.
Februar	16	600	54	1 129	4 246	3 456	5 028	.
März	16	642	79	1 366	7 233	6 462	11 085	41 071
April	16	639	74	1 473	6 896	6 228	7 553	.
Mai	16	641	84	1 447	10 030	9 122	8 144	.
Juni	16	644	77	1 542	9 514	8 777	5 372	38 741
Juli	16	638	79	1 417	9 126	8 572	6 785	.
August	16	641	85	1 557	11 082	10 387	6 865	.
September	16	639	83	1 512	9 964	9 194	11 223	37 623
Oktober	12	590	69	1 481	7 745	7 208	4 891	.
November	12	596	78	1 540	9 777	9 209	6 224	.
Dezember	12	574	55	1 226	6 085	5 628	4 053	31 935

1) Monatsdurchschnitt

Noch: 3. Gesamtübersicht über das Bauhauptgewerbe nach Monaten und Kreisen

Jahr Monat	Betriebe ¹⁾	Beschäftigte ¹⁾	Geleistete Arbeits- stunden	Entgelte	Gesamt- umsatz	Darunter baugewerblicher Umsatz	Auftrags-	
							eingang	bestand
		Anzahl	1 000 Std.	1 000 EUR				
Wartburgkreis								
2005	19	682	867	18 236	86 774	86 039	84 592	.
2006	16	664	918	19 345	92 663	92 510	107 861	.
2007	17	776	1 006	22 321	106 454	106 168	128 391	.
2008	15	722	955	21 523	103 420	103 386	112 123	.
2009	16	784	1 015	23 573	108 908	108 720	137 707	.
2010	17	826	1 013	23 479	96 734	96 638	98 915	.
2011	15	811	1 050	24 696	103 961	103 871	102 881	.
2010								
Januar	18	794	36	1 306	1 600	1 595	21 762	.
Februar	18	788	29	1 207	1 845	1 809	1 992	.
März	18	810	91	1 865	6 181	6 176	10 355	120 217
April	18	841	97	2 114	8 027	8 022	3 824	.
Mai	18	844	96	2 121	8 252	8 248	7 275	.
Juni	18	841	104	2 140	8 388	8 386	7 903	114 307
Juli	18	840	103	2 208	9 837	9 833	9 878	.
August	18	853	107	2 278	10 074	10 073	7 824	.
September	18	859	111	2 252	11 127	11 123	6 345	108 564
Oktober	15	816	101	2 049	11 405	11 397	9 675	.
November	15	817	104	2 263	12 068	12 046	7 302	.
Dezember	15	811	35	1 678	7 929	7 929	4 781	97 058
2011								
Januar	15	785	52	1 465	2 164	2 150	1 669	.
Februar	15	771	67	1 517	3 285	3 274	2 011	.
März	15	781	87	1 889	8 479	8 466	5 781	91 532
April	15	791	82	1 902	9 119	9 116	13 726	.
Mai	15	808	106	2 093	8 954	8 951	13 644	.
Juni	15	820	89	2 181	8 658	8 652	13 723	107 468
Juli	15	828	97	2 149	11 359	11 352	8 163	.
August	15	831	108	2 339	10 638	10 627	21 339	.
September	15	845	105	2 284	9 704	9 699	8 111	110 949
Oktober	14	825	92	2 205	10 194	10 189	3 114	.
November	14	831	105	2 435	12 575	12 572	8 228	.
Dezember	14	816	62	2 237	8 832	8 824	3 372	92 998
Unstrut-Hainich-Kreis								
2005	15	546	705	14 182	52 886	47 576	45 078	.
2006	12	471	589	12 141	45 248	42 639	37 764	.
2007	11	439	554	10 764	39 687	39 439	39 781	.
2008	10	368	486	9 390	32 588	32 397	32 797	.
2009	9	394	510	10 138	33 439	33 340	38 543	.
2010	11	470	562	11 633	45 161	45 044	39 911	.
2011	12	474	682	12 084	52 417	52 148	45 228	.
2010								
Januar	11	394	14	591	1 029	1 029	4 334	.
Februar	11	393	15	536	1 196	1 196	2 504	.
März	11	430	39	774	2 357	2 357	3 182	9 511
April	11	455	54	958	3 000	2 997	1 466	.
Mai	11	465	52	1 156	3 641	3 631	3 737	.
Juni	11	466	57	979	4 336	4 331	4 894	9 740
Juli	11	477	55	989	4 339	4 327	2 974	.
August	12	520	63	1 146	5 443	5 434	5 372	.
September	12	520	65	1 138	4 697	4 685	3 108	11 521
Oktober	12	519	62	1 101	5 159	5 146	2 400	.
November	12	515	61	1 286	5 640	5 587	3 953	.
Dezember	12	484	26	979	4 324	4 324	1 989	8 748
2011								
Januar	12	389	23	643	1 279	1 279	3 447	.
Februar	12	400	35	676	1 933	1 933	2 119	.
März	12	434	53	873	3 899	3 897	5 285	13 519
April	12	456	54	928	4 299	4 287	3 839	.
Mai	12	467	67	1 066	5 135	5 130	3 914	.
Juni	12	477	62	1 137	4 542	4 527	3 283	13 542
Juli	12	484	62	1 001	4 689	4 675	3 327	.
August	12	500	68	1 076	4 634	4 618	5 259	.
September	12	495	67	1 053	4 833	4 810	4 472	12 397
Oktober	12	535	69	1 219	4 958	4 898	2 950	.
November	12	533	74	1 229	6 845	6 803	3 706	.
Dezember	12	512	48	1 184	5 369	5 290	3 626	10 504

1) Monatsdurchschnitt

Noch: 3. Gesamtübersicht über das Bauhauptgewerbe nach Monaten und Kreisen

Jahr Monat	Betriebe ¹⁾	Beschäftigte ¹⁾	Geleistete Arbeits- stunden	Entgelte	Gesamt- umsatz	Darunter baugewerblicher Umsatz	Auftrags-		
							eingang	bestand	
		Anzahl	1 000 Std.	1 000 EUR					
Kyffhäuserkreis									
2005	22	890	1 127	21 207	80 373	80 352	77 198	.	.
2006	17	746	945	18 177	69 553	69 553	64 858	.	.
2007	16	710	916	18 159	69 465	69 465	67 489	.	.
2008	15	628	768	16 487	62 282	62 282	57 686	.	.
2009	13	631	747	16 706	60 231	60 225	61 859	.	.
2010	14	640	702	17 204	65 563	65 560	58 041	.	.
2011	15	643	840	18 086	74 949	74 947	63 090	.	.
2010									
Januar	14	618	22	1 195	1 870	1 870	1 823	.	.
Februar	14	607	25	1 087	2 073	2 073	2 945	.	.
März	14	618	54	1 314	3 982	3 980	5 325	34 911	.
April	14	626	67	1 467	5 637	5 637	13 399	.	.
Mai	14	638	62	1 446	5 907	5 907	7 101	.	.
Juni	14	645	68	1 494	7 122	7 122	3 067	40 825	.
Juli	14	643	72	1 486	6 380	6 380	2 922	.	.
August	14	648	74	1 498	7 060	7 059	4 207	.	.
September	14	647	78	1 509	6 741	6 741	4 976	32 379	.
Oktober	15	668	81	1 588	6 978	6 978	3 171	.	.
November	15	661	76	1 594	7 501	7 501	4 060	.	.
Dezember	15	655	25	1 525	4 314	4 314	5 047	26 980	.
2011									
Januar	15	605	27	1 207	2 057	2 057	1 908	.	.
Februar	15	622	49	1 268	4 037	4 036	5 466	.	.
März	15	638	69	1 446	5 182	5 182	4 752	28 967	.
April	15	646	72	1 513	6 014	6 014	8 046	.	.
Mai	15	643	83	1 538	7 351	7 351	4 419	.	.
Juni	15	645	75	1 580	6 527	6 527	10 677	29 744	.
Juli	15	646	80	1 562	7 007	7 007	3 904	.	.
August	15	669	89	1 649	7 043	7 043	3 774	.	.
September	15	671	88	1 638	8 351	8 351	5 216	25 525	.
Oktober	14	649	76	1 562	6 391	6 391	8 406	.	.
November	14	648	84	1 617	8 416	8 416	3 925	.	.
Dezember	14	632	50	1 505	6 573	6 573	2 595	19 771	.
Schmalkalden-Meiningen									
2005	20	732	1 037	18 418	92 740	89 944	82 315	.	.
2006	18	630	848	15 891	94 297	91 550	75 777	.	.
2007	18	650	848	15 678	79 174	76 659	76 741	.	.
2008	17	655	863	16 403	95 024	91 851	77 742	.	.
2009	17	636	799	16 112	94 915	92 531	86 109	.	.
2010	17	658	831	17 069	90 803	88 311	94 808	.	.
2011	19	801	1 088	21 551	115 436	111 160	82 649	.	.
2010									
Januar	16	595	16	1 009	1 511	1 498	1 944	.	.
Februar	17	597	18	815	1 356	1 341	4 092	.	.
März	17	599	50	1 045	3 814	3 771	6 917	37 487	.
April	17	633	78	1 463	7 678	7 376	6 501	.	.
Mai	17	645	76	1 463	8 025	7 758	11 197	.	.
Juni	17	653	94	1 560	9 932	9 648	9 366	37 821	.
Juli	17	665	87	1 620	8 952	8 719	10 995	.	.
August	17	673	90	1 597	10 895	10 614	9 058	.	.
September	17	677	93	1 615	10 512	10 197	8 989	39 087	.
Oktober	19	725	97	1 671	11 789	11 494	11 417	.	.
November	19	722	98	1 833	10 215	9 874	4 359	.	.
Dezember	19	706	34	1 378	6 124	6 020	9 973	42 745	.
2011									
Januar	19	765	28	1 235	2 026	2 002	1 458	.	.
Februar	19	763	43	1 167	3 335	3 257	4 820	.	.
März	19	774	91	1 569	7 811	7 631	5 266	39 258	.
April	19	792	100	1 825	9 355	9 087	7 920	.	.
Mai	19	797	116	1 892	10 513	10 096	10 787	.	.
Juni	19	809	99	1 880	11 417	9 970	12 983	42 506	.
Juli	19	816	105	1 888	11 607	11 332	10 926	.	.
August	19	824	117	2 107	13 740	13 414	7 659	.	.
September	19	826	112	2 019	12 745	12 372	6 023	37 213	.
Oktober	19	824	100	1 970	11 349	10 942	5 662	.	.
November	19	828	112	2 120	13 891	13 556	3 241	.	.
Dezember	19	797	63	1 879	7 647	7 504	5 904	26 923	.

1) Monatsdurchschnitt

Noch: 3. Gesamtübersicht über das Bauhauptgewerbe nach Monaten und Kreisen

Jahr Monat	Betriebe ¹⁾	Beschäftigte ¹⁾	Geleistete Arbeits- stunden	Entgelte	Gesamt- umsatz	Darunter baugewerblicher Umsatz	Auftrags-		
							eingang	bestand	
		Anzahl	1 000 Std.	1 000 EUR					
Gotha									
2005	18	853	1 219	20 404	67 687	67 566	49 199	.	.
2006	18	1 079	1 619	24 662	85 561	85 404	79 972	.	.
2007	17	1 156	1 844	26 556	85 720	85 639	71 844	.	.
2008	19	1 160	1 780	27 419	100 468	100 353	86 334	.	.
2009	19	1 170	1 619	27 265	95 990	95 881	123 580	.	.
2010	22	1 384	1 838	31 291	109 958	109 788	104 151	.	.
2011	20	1 287	1 764	29 593	125 921	125 665	107 597	.	.
2010									
Januar	22	1 273	63	2 022	3 001	2 991	765	.	.
Februar	22	1 263	64	1 647	3 142	3 110	3 526	.	.
März	22	1 230	135	2 071	6 845	6 794	8 150	53 058	.
April	22	1 310	167	2 607	6 641	6 632	9 632	.	.
Mai	22	1 342	166	2 641	6 715	6 707	14 178	.	.
Juni	22	1 401	195	2 915	9 429	9 419	7 758	59 950	.
Juli	22	1 468	195	3 033	12 712	12 699	15 208	.	.
August	22	1 510	199	2 986	12 045	12 036	14 409	.	.
September	22	1 520	210	3 018	12 329	12 320	9 513	59 948	.
Oktober	20	1 479	195	2 891	14 701	14 692	6 260	.	.
November	20	1 450	186	3 002	14 096	14 089	7 831	.	.
Dezember	20	1 362	64	2 458	8 302	8 297	6 921	49 263	.
2011									
Januar	20	1 273	78	1 929	4 153	4 087	1 202	.	.
Februar	20	1 218	98	1 792	4 419	4 413	3 604	.	.
März	20	1 251	150	2 312	7 369	7 359	9 391	47 398	.
April	20	1 287	149	2 433	8 279	8 270	17 329	.	.
Mai	20	1 326	174	2 547	11 487	11 478	11 400	.	.
Juni	20	1 313	161	2 649	11 427	11 409	7 145	53 214	.
Juli	20	1 354	170	2 647	14 249	14 238	10 977	.	.
August	20	1 355	189	2 817	11 587	11 582	11 276	.	.
September	20	1 290	174	2 711	12 705	12 695	11 098	46 553	.
Oktober	20	1 283	153	2 596	12 813	12 803	4 176	.	.
November	20	1 258	170	2 730	15 530	15 510	3 446	.	.
Dezember	20	1 230	97	2 431	11 904	11 820	16 556	31 316	.
Sömmerda									
2005	12	624	836	15 042	72 382	72 266	54 321	.	.
2006	13	615	844	15 567	85 732	85 584	58 042	.	.
2007	13	649	896	16 478	83 347	82 949	71 605	.	.
2008	13	664	909	16 752	95 059	94 845	65 107	.	.
2009	13	665	841	16 017	97 828	97 641	75 632	.	.
2010	12	651	765	15 057	81 253	80 989	80 782	.	.
2011	13	658	858	15 667	93 755	93 417	65 295	.	.
2010									
Januar	12	607	11	729	433	415	3 808	.	.
Februar	12	597	13	686	735	685	5 476	.	.
März	12	622	63	1 170	3 186	3 168	4 346	33 378	.
April	12	641	80	1 363	6 288	6 273	8 097	.	.
Mai	12	648	72	1 344	8 088	8 061	7 684	.	.
Juni	12	658	84	1 557	9 654	9 639	11 260	44 770	.
Juli	12	662	83	1 418	9 522	9 503	8 070	.	.
August	12	658	82	1 428	8 421	8 406	6 017	.	.
September	12	669	86	1 445	10 237	10 221	13 713	46 886	.
Oktober	13	689	87	1 399	9 289	9 250	7 681	.	.
November	13	686	83	1 436	10 615	10 599	3 472	.	.
Dezember	13	679	22	1 080	4 785	4 768	1 158	43 462	.
2011									
Januar	13	641	33	852	1 708	1 691	3 302	.	.
Februar	13	653	42	935	3 230	3 214	3 659	.	.
März	13	670	78	1 308	7 472	7 442	3 096	38 167	.
April	13	655	75	1 317	6 282	6 264	4 935	.	.
Mai	13	658	86	1 383	9 175	9 163	8 783	.	.
Juni	13	667	75	1 388	7 487	7 462	9 222	38 306	.
Juli	13	659	76	1 349	8 494	8 475	5 433	.	.
August	13	670	85	1 440	8 882	8 869	6 493	.	.
September	13	665	85	1 417	9 875	9 866	4 326	30 421	.
Oktober	14	673	82	1 413	12 237	12 226	2 908	.	.
November	14	660	87	1 483	10 016	9 903	2 772	.	.
Dezember	14	630	53	1 383	8 898	8 841	10 365	27 773	.

1) Monatsdurchschnitt

Noch: 3. Gesamtübersicht über das Bauhauptgewerbe nach Monaten und Kreisen

Jahr Monat	Betriebe ¹⁾	Beschäftigte ¹⁾	Geleistete Arbeits- stunden	Entgelte	Gesamt- umsatz	Darunter baugewerblicher Umsatz	Auftrags-	
							eingang	bestand
Anzahl		1 000 Std.	1 000 EUR					
Hildburghausen								
2005	10	346	498	8 581	33 296	32 939	31 256	.
2006	10	369	510	9 154	46 050	45 802	46 957	.
2007	10	418	547	10 194	45 123	44 831	34 123	.
2008	11	414	504	10 208	44 645	44 314	42 328	.
2009	10	405	509	10 076	47 393	47 063	38 617	.
2010	9	366	452	9 570	41 734	41 548	38 631	.
2011	8	360	468	9 803	44 837	44 682	34 236	.
2010								
Januar	10	350	11	536	611	611	2 014	.
Februar	9	348	15	466	1 304	1 300	2 143	.
März	9	364	34	743	2 931	2 924	1 767	8 458
April	9	382	42	979	3 491	3 481	2 766	.
Mai	9	377	42	844	2 945	2 916	4 024	.
Juni	9	377	51	914	5 295	5 273	3 578	8 173
Juli	9	376	50	911	3 389	3 372	2 119	.
August	8	375	49	905	4 500	4 473	3 472	.
September	8	372	48	879	5 266	5 248	6 752	10 483
Oktober	8	363	44	831	3 731	3 707	4 355	.
November	8	355	43	863	5 265	5 253	3 250	.
Dezember	8	351	23	699	3 006	2 990	2 390	10 168
2011								
Januar	8	310	16	491	778	778	347	.
Februar	8	322	21	583	1 534	1 521	1 590	.
März	8	332	37	747	3 015	3 012	2 522	9 621
April	8	344	39	771	4 113	4 057	3 447	.
Mai	8	337	43	890	3 686	3 672	2 597	.
Juni	8	344	42	819	4 590	4 580	4 986	10 158
Juli	8	345	41	807	3 757	3 747	1 874	.
August	8	340	41	846	3 469	3 461	3 563	.
September	8	345	42	852	4 434	4 423	5 876	11 728
Oktober	9	439	55	994	4 121	4 112	2 026	.
November	9	432	55	1 069	6 239	6 229	1 599	.
Dezember	9	429	37	934	5 099	5 089	3 809	10 428
Ilm-Kreis								
2005	14	565	762	14 798	72 859	72 398	61 380	.
2006	11	534	704	14 586	80 832	80 113	76 631	.
2007	15	576	790	16 271	79 739	78 435	88 548	.
2008	16	650	915	17 301	84 010	82 174	79 213	.
2009	16	681	937	18 119	87 282	85 835	80 956	.
2010	13	632	848	17 204	77 641	77 531	64 017	.
2011	14	701	1 013	20 947	117 015	116 194	67 152	.
2010								
Januar	14	638	25	1 272	4 736	4 716	2 513	.
Februar	13	583	26	1 010	2 957	2 957	3 459	.
März	13	599	71	1 268	4 321	4 321	5 730	26 357
April	13	624	79	1 546	5 675	5 670	5 543	.
Mai	13	637	79	1 432	5 658	5 658	5 543	.
Juni	13	644	89	1 467	7 096	7 096	7 260	26 614
Juli	13	642	86	1 506	7 386	7 386	6 362	.
August	13	649	89	1 483	5 882	5 881	6 709	.
September	13	641	93	1 533	8 018	8 018	6 512	27 614
Oktober	13	648	84	1 547	6 510	6 510	3 779	.
November	13	640	88	1 700	10 157	10 154	4 806	.
Dezember	13	633	38	1 439	9 245	9 163	5 802	21 502
2011								
Januar	13	618	37	1 248	3 853	3 838	3 511	.
Februar	13	579	51	1 183	4 177	4 177	3 671	.
März	13	630	81	1 390	5 664	5 662	5 613	23 665
April	13	626	78	1 503	5 058	5 057	7 940	.
Mai	13	634	90	1 469	7 120	7 118	8 209	.
Juni	13	639	82	1 524	8 496	8 495	5 655	24 879
Juli	13	639	80	1 490	6 284	6 283	5 589	.
August	13	640	90	1 590	6 683	6 682	5 730	.
September	13	643	87	1 526	7 906	7 904	5 666	22 261
Oktober	16	933	120	2 737	14 755	14 650	4 569	.
November	16	931	129	2 897	30 409	29 737	5 192	.
Dezember	16	895	88	2 390	16 611	16 592	5 809	120 226

1) Monatsdurchschnitt

Noch: 3. Gesamtübersicht über das Bauhauptgewerbe nach Monaten und Kreisen

Jahr Monat	Betriebe ¹⁾	Beschäftigte ¹⁾	Geleistete Arbeits- stunden	Entgelte	Gesamt- umsatz	Darunter baugewerblicher Umsatz	Auftrags-		
							eingang	bestand	
		Anzahl	1 000 Std.	1 000 EUR					
Weimarer Land									
2005	14	779	942	18 804	99 191	97 193	89 527	.	.
2006	15	900	1 138	22 086	123 225	122 149	90 966	.	.
2007	16	950	1 162	23 614	108 439	107 079	119 539	.	.
2008	15	953	1 130	24 346	114 630	112 752	93 706	.	.
2009	17	1 053	1 280	26 467	134 278	132 604	95 253	.	.
2010	17	1 061	1 187	25 960	115 203	112 747	85 474	.	.
2011	16	1 038	1 292	26 698	120 419	117 629	101 768	.	.
2010									
Januar	18	1 029	31	1 733	1 849	1 641	2 206	.	.
Februar	18	1 034	38	1 445	2 820	2 685	2 259	.	.
März	18	1 054	96	1 912	6 823	6 603	10 779	44 343	.
April	18	1 085	118	2 192	10 406	9 997	11 182	.	.
Mai	18	1 098	107	2 249	10 050	9 802	8 418	.	.
Juni	18	1 083	126	2 444	11 989	11 813	11 755	45 354	.
Juli	18	1 092	119	2 546	11 587	11 402	7 533	.	.
August	17	1 055	121	2 395	12 485	12 277	6 727	.	.
September	17	1 059	127	2 312	9 998	9 787	10 443	40 822	.
Oktober	16	1 054	126	2 232	10 320	10 166	7 433	.	.
November	16	1 050	124	2 483	12 733	12 522	3 570	.	.
Dezember	16	1 043	55	2 018	14 143	14 053	3 169	27 955	.
2011									
Januar	16	1 000	60	1 715	2 533	2 474	3 771	.	.
Februar	16	1 007	72	1 617	4 469	4 314	5 146	.	.
März	16	1 010	108	2 133	6 512	6 306	6 039	31 913	.
April	16	1 029	109	2 091	8 067	7 884	9 379	.	.
Mai	16	1 033	123	2 213	10 555	10 171	14 185	.	.
Juni	16	1 033	113	2 278	10 292	10 113	6 898	37 233	.
Juli	16	1 034	120	2 232	12 786	12 557	15 139	.	.
August	16	1 054	125	2 462	12 168	11 994	8 185	.	.
September	16	1 050	128	2 384	12 121	11 952	13 463	42 813	.
Oktober	17	1 072	119	2 452	12 958	12 752	4 956	.	.
November	17	1 078	128	2 881	14 591	14 273	5 197	.	.
Dezember	17	1 059	86	2 241	13 367	12 838	9 410	34 432	.
Sonneberg									
2005	8	277	335	6 422	24 661	24 530	20 746	.	.
2006	6	245	311	5 636	24 250	24 150	18 318	.	.
2007	8	302	371	7 120	30 671	30 528	31 446	.	.
2008	9	325	383	8 069	46 476	46 375	33 092	.	.
2009	8	338	424	8 214	34 121	33 987	24 905	.	.
2010	7	295	361	6 883	26 198	26 151	23 807	.	.
2011	6	251	345	6 375	23 854	23 700	23 592	.	.
2010									
Januar	7	280	8	446	703	703	340	.	.
Februar	7	259	9	328	418	418	1 607	.	.
März	7	280	25	477	1 717	1 716	3 557	9 382	.
April	7	315	40	644	2 161	2 156	1 822	.	.
Mai	7	320	38	648	2 995	2 983	2 744	.	.
Juni	7	324	43	671	2 543	2 541	2 551	8 960	.
Juli	7	323	41	669	2 583	2 579	1 475	.	.
August	7	317	40	649	2 535	2 535	822	.	.
September	6	291	39	608	3 319	3 306	4 101	6 632	.
Oktober	6	288	34	569	2 895	2 890	2 151	.	.
November	6	279	31	598	2 599	2 594	1 005	.	.
Dezember	6	261	14	576	1 731	1 729	1 631	5 007	.
2011									
Januar	6	246	11	393	711	711	394	.	.
Februar	6	229	13	325	644	644	501	.	.
März	6	262	26	496	1 172	1 170	5 040	8 279	.
April	6	274	33	591	2 675	2 652	1 945	.	.
Mai	6	274	40	612	3 149	3 137	1 006	.	.
Juni	6	276	35	629	2 109	2 100	2 836	6 441	.
Juli	6	264	36	597	2 345	2 334	758	.	.
August	6	262	37	665	2 416	2 321	1 367	.	.
September	5	222	32	506	2 061	2 061	538	2 999	.
Oktober	6	241	32	524	2 319	2 318	4 661	.	.
November	6	238	32	553	2 291	2 291	403	.	.
Dezember	6	224	18	485	1 962	1 962	4 145	6 705	.

1) Monatsdurchschnitt

Noch: 3. Gesamtübersicht über das Bauhauptgewerbe nach Monaten und Kreisen

Jahr Monat	Betriebe ¹⁾	Beschäftigte ¹⁾	Geleistete Arbeits- stunden	Entgelte	Gesamt- umsatz	Darunter baugewerblicher Umsatz	Auftrags-	
							eingang	bestand
		Anzahl	1 000 Std.	1 000 EUR				
Saalfeld-Rudolstadt								
2005	18	473	590	10 835	41 339	41 128	38 662	.
2006	11	361	471	8 595	40 521	40 454	29 627	.
2007	12	374	472	9 079	34 532	34 418	27 806	.
2008	13	422	546	10 298	46 221	46 080	37 375	.
2009	14	417	537	9 467	42 231	42 176	34 782	.
2010	14	414	456	9 221	39 213	38 992	35 746	.
2011	12	380	462	9 550	45 580	45 555	35 681	.
2010								
Januar	15	431	9	584	1 413	1 413	1 363	.
Februar	15	419	12	494	883	883	3 554	.
März	15	410	28	622	1 861	1 860	2 915	14 473
April	14	412	41	774	3 000	2 997	2 910	.
Mai	14	418	44	806	3 325	3 242	3 125	.
Juni	14	422	51	867	3 799	3 744	3 188	14 344
Juli	14	424	53	938	4 282	4 238	3 807	.
August	14	426	55	870	4 140	4 127	2 628	.
September	14	425	55	913	4 241	4 225	2 900	13 440
Oktober	12	400	49	823	4 813	4 811	5 567	.
November	12	391	44	903	4 901	4 899	1 670	.
Dezember	12	393	13	628	2 555	2 553	2 119	14 062
2011								
Januar	12	369	16	511	1 465	1 464	401	.
Februar	12	367	17	477	1 335	1 333	1 380	.
März	12	377	33	782	2 356	2 355	2 575	13 804
April	12	380	38	796	3 061	3 060	2 504	.
Mai	12	381	47	831	4 348	4 345	4 884	.
Juni	12	381	43	864	4 262	4 261	3 623	14 514
Juli	12	383	45	845	4 554	4 553	5 128	.
August	12	383	52	880	5 406	5 406	2 652	.
September	12	389	51	848	4 947	4 942	2 598	12 023
Oktober	12	388	46	863	4 908	4 903	3 345	.
November	12	381	49	1 023	5 695	5 693	3 040	.
Dezember	12	379	25	829	3 242	3 239	3 552	11 991
Saale-Holzland-Kreis								
2005	12	606	761	15 958	59 807	58 829	52 739	.
2006	12	598	778	16 031	59 979	58 272	43 299	.
2007	12	541	644	14 793	52 477	50 390	47 622	.
2008	13	489	602	11 797	49 538	48 063	44 979	.
2009	14	534	649	12 509	56 966	56 645	46 722	.
2010	17	591	682	13 805	63 177	62 801	57 198	.
2011	18	622	780	15 591	77 246	76 246	64 638	.
2010								
Januar	16	537	15	744	1 765	1 744	1 358	.
Februar	16	527	17	604	1 519	1 486	4 612	.
März	16	557	47	937	3 000	2 966	2 398	19 813
April	16	576	62	1 178	5 071	5 038	7 404	.
Mai	16	594	59	1 198	6 090	6 060	8 208	.
Juni	16	592	73	1 223	6 546	6 530	7 065	29 108
Juli	16	608	71	1 283	5 648	5 613	3 138	.
August	16	616	74	1 300	5 996	5 956	6 416	.
September	16	608	80	1 361	7 594	7 528	5 770	26 071
Oktober	18	642	81	1 373	8 285	8 260	3 467	.
November	18	626	74	1 490	6 749	6 730	4 535	.
Dezember	18	603	28	1 115	4 914	4 890	2 828	23 209
2011								
Januar	18	576	26	838	2 473	2 432	2 267	.
Februar	18	576	35	852	2 889	2 884	5 688	.
März	18	598	61	1 153	4 534	4 512	5 486	28 029
April	18	610	66	1 339	6 361	6 341	5 867	.
Mai	18	623	81	1 424	6 969	6 926	7 174	.
Juni	18	624	69	1 362	7 426	7 407	5 283	26 241
Juli	18	633	73	1 367	7 476	7 454	5 540	.
August	18	645	82	1 483	7 900	7 868	4 856	.
September	18	636	81	1 497	8 944	8 665	7 362	26 620
Oktober	18	658	78	1 471	7 893	7 744	7 330	.
November	18	647	82	1 500	8 939	8 802	2 579	.
Dezember	18	638	46	1 306	5 441	5 211	5 205	30 603

1) Monatsdurchschnitt

Noch: 3. Gesamtübersicht über das Bauhauptgewerbe nach Monaten und Kreisen

Jahr Monat	Betriebe ¹⁾	Beschäftigte ¹⁾	Geleistete Arbeits- stunden	Entgelte	Gesamt- umsatz	Darunter baugewerblicher Umsatz	Auftrags-		
							eingang	bestand	
		Anzahl	1 000 Std.	1 000 EUR					
Saale-Orla-Kreis									
2005	25	772	1 025	18 115	67 873	66 808	55 847	.	.
2006	22	698	934	16 318	64 084	62 865	47 591	.	.
2007	20	665	838	15 270	57 940	56 853	42 745	.	.
2008	20	617	818	14 993	59 107	58 170	44 234	.	.
2009	20	617	802	14 985	59 391	58 552	52 236	.	.
2010	20	592	757	14 199	56 911	56 120	54 975	.	.
2011	20	609	848	15 264	64 664	63 860	52 738	.	.
2010									
Januar	20	537	14	949	846	842	3 972	.	.
Februar	20	472	15	590	1 013	1 010	1 520	.	.
März	20	506	40	864	2 641	2 611	5 824	18 710	.
April	20	605	77	1 252	4 614	4 563	3 876	.	.
Mai	20	613	77	1 279	5 770	5 655	5 723	.	.
Juni	20	634	91	1 399	6 363	6 268	8 016	21 444	.
Juli	20	625	83	1 354	6 150	6 063	6 970	.	.
August	19	625	86	1 340	6 117	6 034	5 825	.	.
September	19	631	89	1 382	7 788	7 681	4 012	20 360	.
Oktober	19	626	84	1 304	7 177	7 065	3 551	.	.
November	19	624	72	1 339	5 250	5 176	1 738	.	.
Dezember	19	606	30	1 148	3 182	3 152	3 950	17 700	.
2011									
Januar	19	517	23	750	1 123	1 115	2 302	.	.
Februar	19	508	28	674	1 557	1 545	2 599	.	.
März	19	546	57	965	3 312	3 295	4 469	19 260	.
April	19	587	74	1 282	5 012	4 991	8 545	.	.
Mai	19	618	93	1 392	6 916	6 892	3 762	.	.
Juni	19	632	81	1 404	6 986	6 901	4 358	18 841	.
Juli	19	628	84	1 376	6 690	6 572	6 378	.	.
August	19	635	92	1 490	7 752	7 627	3 883	.	.
September	19	631	88	1 589	7 056	6 945	4 896	17 342	.
Oktober	21	680	82	1 474	6 464	6 358	2 999	.	.
November	21	673	91	1 558	6 836	6 724	3 673	.	.
Dezember	21	655	55	1 310	4 960	4 894	4 875	14 474	.
Greiz									
2005	19	1 372	1 898	34 439	148 678	148 643	146 532	.	.
2006	18	1 358	1 896	33 958	144 964	144 911	130 855	.	.
2007	19	1 292	1 785	32 237	128 942	128 837	129 423	.	.
2008	16	1 149	1 564	29 451	125 384	124 561	118 505	.	.
2009	13	1 000	1 331	26 518	101 609	101 508	95 230	.	.
2010	13	966	1 266	26 152	96 293	96 019	102 069	.	.
2011	13	975	1 315	27 186	109 089	108 919	108 371	.	.
2010									
Januar	13	889	81	1 701	4 074	4 072	4 428	.	.
Februar	13	882	71	1 578	4 293	4 284	5 004	.	.
März	13	932	99	1 887	6 347	6 327	9 919	9 216	.
April	13	951	109	2 089	7 730	7 721	8 829	.	.
Mai	13	973	104	2 099	6 819	6 800	8 673	.	.
Juni	13	993	121	2 193	8 640	8 620	8 681	11 459	.
Juli	13	994	116	2 177	9 908	9 897	10 652	.	.
August	13	989	117	2 183	7 654	7 649	7 869	.	.
September	13	995	123	2 281	9 255	9 211	9 199	9 526	.
Oktober	13	1 003	117	3 260	10 553	10 540	10 982	.	.
November	13	1 000	121	2 329	11 333	11 324	9 399	.	.
Dezember	13	989	87	2 375	9 686	9 576	8 433	8 985	.
2011									
Januar	13	946	92	1 880	4 817	4 808	5 635	.	.
Februar	13	936	86	1 805	6 081	6 052	7 358	.	.
März	13	962	117	2 190	6 496	6 490	8 667	10 884	.
April	13	983	113	2 190	9 284	9 268	10 191	.	.
Mai	13	986	126	2 262	10 944	10 910	10 630	.	.
Juni	13	985	113	2 217	9 327	9 319	8 755	12 827	.
Juli	13	989	111	2 360	8 374	8 369	7 819	.	.
August	13	1 006	119	2 338	10 199	10 193	10 253	.	.
September	13	976	119	2 220	10 545	10 535	8 898	10 788	.
Oktober	14	993	113	3 256	10 613	10 605	9 121	.	.
November	14	976	119	2 355	10 999	10 992	8 954	.	.
Dezember	14	957	88	2 112	11 409	11 379	12 090	9 998	.

1) Monatsdurchschnitt

Noch: 3. Gesamtübersicht über das Bauhauptgewerbe nach Monaten und Kreisen

Jahr Monat	Betriebe ¹⁾	Beschäftigte ¹⁾	Geleistete Arbeits- stunden	Entgelte	Gesamt- umsatz	Darunter baugewerblicher Umsatz	Auftrags-	
							eingang	bestand
		Anzahl	1 000 Std.	1 000 EUR				
Altenburger Land								
2005	19	789	1 158	20 639	90 955	90 925	97 371	.
2006	22	928	1 403	25 764	117 890	117 854	97 951	.
2007	21	947	1 461	27 743	106 218	106 189	80 454	.
2008	20	925	1 427	28 101	108 757	108 715	85 140	.
2009	18	941	1 485	28 604	103 108	103 076	80 909	.
2010	17	791	1 257	23 855	74 324	74 267	70 366	.
2011	13	393	564	11 222	57 846	57 807	43 833	.
2010								
Januar	19	853	38	1 602	2 213	2 213	5 266	.
Februar	18	828	46	1 242	3 063	3 060	2 403	.
März	18	870	89	1 676	5 297	5 296	10 014	25 619
April	18	895	120	2 125	6 547	6 545	4 131	.
Mai	18	900	127	2 377	7 391	7 387	8 518	.
Juni	18	926	156	2 678	9 488	9 480	9 920	23 871
Juli	18	926	161	2 814	8 853	8 836	5 573	.
August	18	832	147	2 405	6 214	6 213	9 452	.
September	17	820	148	2 504	7 744	7 743	5 844	22 440
Oktober	15	779	138	2 376	7 353	7 352	6 274	.
November	14	447	58	1 141	5 391	5 371	1 346	.
Dezember	14	419	30	916	4 770	4 770	1 624	15 630
2011								
Januar	14	372	33	778	1 388	1 387	1 620	.
Februar	14	369	35	736	2 974	2 973	1 656	.
März	14	368	47	867	3 304	3 303	5 610	17 407
April	14	378	43	852	5 224	5 190	2 663	.
Mai	12	369	51	944	5 231	5 231	3 817	.
Juni	12	377	48	914	5 096	5 096	4 593	14 633
Juli	12	377	49	949	6 489	6 489	4 044	.
August	12	378	52	954	6 017	6 017	3 609	.
September	12	380	52	943	3 273	3 273	2 977	14 210
Oktober	14	457	56	1 072	6 462	6 462	4 240	.
November	14	453	58	1 236	6 056	6 053	3 695	.
Dezember	14	434	38	977	6 333	6 333	5 310	15 397
Thüringen								
2005	343	15 427	20 243	387 846	1 738 765	1 717 493	1 519 592	.
2006	314	15 051	20 081	387 256	1 905 288	1 884 876	1 604 862	.
2007	310	15 409	20 160	401 376	1 836 463	1 819 188	1 702 380	.
2008	308	15 058	19 524	400 955	1 950 497	1 931 842	1 655 931	.
2009	303	15 128	19 262	402 396	1 949 353	1 928 127	1 824 850	.
2010	312	15 287	18 706	403 181	1 814 848	1 789 993	1 577 337	.
2011	307	15 161	19 791	418 499	2 060 016	2 030 778	1 579 300	.
2010								
Januar	315	14 515	578	25 407	48 451	47 381	75 332	.
Februar	314	14 271	621	21 750	47 890	46 851	76 903	.
März	314	14 725	1 408	28 960	101 426	99 673	156 729	1 086 833
April	312	15 274	1 772	34 800	138 713	136 543	146 743	.
Mai	313	15 484	1 718	34 958	147 925	145 686	151 481	.
Juni	313	15 652	2 007	38 170	192 163	189 835	149 892	1 060 130
Juli	313	15 763	1 961	37 712	187 096	184 971	187 967	.
August	311	15 727	1 978	36 905	186 809	184 123	143 051	.
September	308	15 721	2 039	37 087	199 792	197 206	159 066	986 129
Oktober	309	15 856	1 985	37 939	204 233	201 776	131 004	.
November	308	15 403	1 840	38 058	209 208	206 482	103 888	.
Dezember	308	15 047	798	31 436	151 142	149 468	95 280	866 662
2011								
Januar	307	14 232	821	25 519	56 988	55 945	54 879	.
Februar	307	14 193	1 014	25 080	83 309	81 542	88 135	.
März	307	14 648	1 629	32 059	134 839	132 794	137 748	894 806
April	308	14 924	1 675	33 697	154 944	152 671	151 330	.
Mai	305	15 086	1 975	35 500	188 591	185 656	160 444	.
Juni	305	15 198	1 751	36 745	182 221	178 727	168 741	864 659
Juli	305	15 251	1 820	35 495	189 667	187 456	151 176	.
August	305	15 484	2 002	38 758	205 937	203 612	156 198	.
September	304	15 412	1 952	37 375	210 896	208 060	164 312	818 428
Oktober	311	16 076	1 863	39 813	213 859	211 350	110 263	.
November	311	15 953	2 025	42 156	239 963	236 707	108 015	.
Dezember	311	15 470	1 262	36 301	198 802	196 260	128 059	789 460

1) Monatsdurchschnitt

**4. Betriebe, Beschäftigte, geleistete Arbeitsstunden, Entgelte sowie Umsatz und Auftragseingang
im Bauhauptgewerbe nach Kreisen (kumuliert 2010 und 2011)**

Kreisfreie Stadt Landkreis Land	Zeitraum	Betriebe ¹⁾	Beschäftigte ¹⁾	Geleistete Arbeits- stunden	Entgelte	Gesamt- umsatz	Darunter baugewerb- licher Umsatz	Auftrags- eingang
		Anzahl		1 000 Std.		1 000 EUR		
Januar bis Dezember								
Stadt Erfurt	2010	30	1 679	1 742	50 380	289 804	289 516	225 480
	2011	32	1 765	2 038	55 652	310 629	310 160	230 429
Stadt Gera	2010	6	128	190	2 969	11 744	11 744	8 291
	2011	6	121	176	3 006	10 720	10 710	8 251
Stadt Jena	2010	7	699	755	21 679	117 371	110 424	93 556
	2011	7	689	828	22 762	138 391	132 278	89 111
Stadt Suhl	2010	4	248	261	6 340	34 873	34 873	32 188
	2011	5	283	353	8 047	42 430	42 409	27 774
Stadt Weimar	2010	8	392	456	10 771	58 223	58 223	22 640
	2011	7	469	570	13 533	66 526	66 526	23 677
Stadt Eisenach	2010	5	404	472	12 439	57 059	54 108	45 099
	2011	4	407	499	13 308	65 646	63 150	42 076
Eichsfeld	2010	18	795	1 037	19 685	92 209	91 138	70 198
	2011	18	805	1 093	21 075	103 690	102 509	77 335
Nordhausen	2010	15	607	817	16 337	73 398	67 462	70 995
	2011	15	620	865	16 802	94 996	87 236	81 900
Wartburgkreis	2010	17	826	1 013	23 479	96 734	96 638	98 915
	2011	15	811	1 050	24 696	103 961	103 871	102 881
Unstrut-Hainich-Kreis	2010	11	470	562	11 633	45 161	45 044	39 911
	2011	12	474	682	12 084	52 417	52 148	45 228
Kyffhäuserkreis	2010	14	640	702	17 204	65 563	65 560	58 041
	2011	15	643	840	18 086	74 949	74 947	63 090
Schmalkalden-Meiningen	2010	17	658	831	17 069	90 803	88 311	94 808
	2011	19	801	1 088	21 551	115 436	111 160	82 649
Gotha	2010	22	1 384	1 838	31 291	109 958	109 788	104 151
	2011	20	1 287	1 764	29 593	125 921	125 665	107 597
Sömmerda	2010	12	651	765	15 057	81 253	80 989	80 782
	2011	13	658	858	15 667	93 755	93 417	65 295
Hildburghausen	2010	9	366	452	9 570	41 734	41 548	38 631
	2011	8	360	468	9 803	44 837	44 682	34 236
Ilm-Kreis	2010	13	632	848	17 204	77 641	77 531	64 017
	2011	14	701	1 013	20 947	117 015	116 194	67 152
Weimarer Land	2010	17	1 061	1 187	25 960	115 203	112 747	85 474
	2011	16	1 038	1 292	26 698	120 419	117 629	101 768
Sonneberg	2010	7	295	361	6 883	26 198	26 151	23 807
	2011	6	251	345	6 375	23 854	23 700	23 592
Saalfeld-Rudolstadt	2010	14	414	456	9 221	39 213	38 992	35 746
	2011	12	380	462	9 550	45 580	45 555	35 681
Saale-Holzland-Kreis	2010	17	591	682	13 805	63 177	62 801	57 198
	2011	18	622	780	15 591	77 246	76 246	64 638
Saale-Orla-Kreis	2010	20	592	757	14 199	56 911	56 120	54 975
	2011	20	609	848	15 264	64 664	63 860	52 738
Greiz	2010	13	966	1 266	26 152	96 293	96 019	102 069
	2011	13	975	1 315	27 186	109 089	108 919	108 371
Altenburger Land	2010	17	791	1 257	23 855	74 324	74 267	70 366
	2011	13	393	564	11 222	57 846	57 807	43 833
Thüringen	2010	312	15 287	18 706	403 181	1 814 848	1 789 993	1 577 337
	2011	307	15 161	19 791	418 499	2 060 016	2 030 778	1 579 300

1) Diese Werte beinhalten die Durchschnitte der einbezogenen Monatsergebnisse

5. Baugewerblicher Umsatz im Bauhauptgewerbe Januar bis Dezember 2011 nach Art der Bauten bzw. Auftraggebern und Kreisen in 1 000 EUR

Kreisfreie Stadt Landkreis Land	Wohnungs- bau	Gewerblicher Bau		Öffentlicher und Straßenbau				Insgesamt	Davon	
		zu- sammen	darunter Hochbau	zu- sammen	Hochbau	davon			Hoch- bau	Tief- bau
						Tiefbau				
						zu- sammen	darunter Straßenbau			
Stadt Erfurt	4 529	96 634	52 367	208 996	52 123	156 873	136 475	310 160	109 019	201 141
Stadt Gera	3 082	5 098	4 565	2 531	1 713	817	282	10 710	9 361	1 350
Stadt Jena	11 065	83 854	42 696	37 359	9 097	28 262	21 647	132 278	62 859	69 420
Stadt Suhl	1 513	25 321	24 815	15 574	6 406	9 169	7 581	42 409	32 734	9 675
Stadt Weimar	177	7 108	2 585	59 241	3 704	55 538	10 538	66 526	6 466	60 060
Stadt Eisenach	775	12 052	3 502	50 324	-	50 324	865	63 150	4 277	58 874
Eichsfeld	30 854	33 952	18 668	37 703	10 836	26 868	9 942	102 509	60 357	42 152
Nordhausen	9 673	50 396	38 625	27 167	6 583	20 585	16 238	87 236	54 880	32 356
Wartburgkreis	4 193	24 026	6 080	75 652	2 919	72 733	2 050	103 871	13 192	90 678
Unstrut-Hainich-Kreis	1 303	24 686	5 893	26 159	10 064	16 095	7 841	52 148	17 259	34 889
Kyffhäuserkreis	9 366	10 000	7 493	55 581	37 165	18 416	3 071	74 947	54 025	20 922
Schmalkalden-Meiningen	7 853	40 878	34 122	62 430	9 280	53 150	41 620	111 160	51 255	59 905
Gotha	4 782	44 512	12 967	76 371	2 897	73 474	54 305	125 665	20 645	105 019
Sömmerda	14 042	23 053	12 377	56 322	2 302	54 020	46 167	93 417	28 720	64 696
Hildburghausen	942	13 484	11 689	30 255	12 245	18 009	15 954	44 682	24 877	19 804
Ilm-Kreis	8 582	74 859	8 655	32 753	2 629	30 123	3 144	116 194	19 867	96 327
Weimarer Land	9 743	18 105	7 885	89 781	36 636	53 146	46 536	117 629	54 264	63 365
Sonneberg	3 764	6 915	6 656	13 022	3 364	9 658	5 601	23 700	13 784	9 916
Saalfeld-Rudolstadt	2 288	24 543	15 770	18 724	2 720	16 004	9 079	45 555	20 777	24 777
Saale-Holzland-Kreis	16 370	19 778	5 249	40 098	5 227	34 871	18 665	76 246	26 846	49 400
Saale-Orla-Kreis	6 072	24 335	17 863	33 452	8 700	24 752	20 405	63 860	32 636	31 224
Greiz	10 091	21 807	12 960	77 022	6 743	70 279	2 244	108 919	29 793	79 126
Altenburger Land	4 801	26 528	11 614	26 478	18 830	7 648	3 348	57 807	35 245	22 562
Thüringen	165 859	711 924	365 097	1 152 995	252 183	900 812	483 600	2 030 778	783 138	1 247 640

6. Gesamtübersicht über das Ausbaugewerbe nach Vierteljahren und Kreisen

Jahr Vierteljahr	Betriebe ¹⁾	Beschäftigte ¹⁾	Geleistete Arbeits- stunden	Entgelte	Gesamt- umsatz	Darunter baugewerb- licher Umsatz
	Anzahl		1 000 Std.	1 000 EUR		
Stadt Erfurt						
2005	33	1 154	1 621	26 072	99 597	94 765
2006	32	1 126	1 597	25 909	97 758	93 249
2007	29	1 059	1 571	25 325	103 422	99 909
2008	33	1 129	1 646	26 003	108 323	104 249
2009	33	1 209	1 688	30 276	122 317	117 472
2010	34	1 226	1 703	30 651	133 172	126 067
2011	36	1 309	1 734	32 325	147 051	140 030
2010						
Januar - März	34	1 181	380	7 053	19 904	18 426
April - Juni	34	1 231	424	7 496	28 346	26 801
Juli - September	34	1 255	456	7 806	31 555	29 533
Oktober - Dezember	34	1 238	443	8 297	53 366	51 306
2011						
Januar - März	36	1 270	399	7 686	24 424	22 864
April - Juni	36	1 284	439	7 864	30 961	29 053
Juli - September	36	1 301	453	8 190	35 961	34 191
Oktober - Dezember	36	1 379	444	8 586	55 705	53 921
Stadt Gera						
2005	8	225	279	4 703	19 301	19 236
2006	7	212	262	3 830	20 244	20 205
2007	7	206	300	4 005	16 144	16 042
2008	8	223	357	4 606	21 478	21 118
2009	10	244	334	5 078	24 112	23 434
2010	7	200	287	4 448	22 652	21 679
2011	9	242	366	5 329	26 278	25 117
2010						
Januar - März	8	211	76	1 163	3 849	3 638
April - Juni	7	194	69	1 141	4 310	4 059
Juli - September	7	202	73	1 073	4 815	4 544
Oktober - Dezember	7	193	70	1 071	9 678	9 437
2011						
Januar - März	9	237	85	1 218	5 319	5 067
April - Juni	9	239	95	1 270	5 361	5 057
Juli - September	9	249	92	1 422	7 898	7 594
Oktober - Dezember	9	244	94	1 419	7 699	7 399
Stadt Jena						
2005	11	379	442	8 177	44 680	41 278
2006	9	401	489	8 701	44 112	39 664
2007	9	350	484	8 137	39 579	36 304
2008	9	346	511	8 639	46 783	44 234
2009	9	349	510	8 697	37 140	29 832
2010	9	355	511	8 908	38 481	31 958
2011	7	302	418	7 882	37 378	31 305
2010						
Januar - März	9	341	120	2 009	5 712	4 253
April - Juni	9	358	131	2 265	6 833	5 297
Juli - September	9	373	135	2 260	13 031	11 510
Oktober - Dezember	9	348	124	2 374	12 905	10 899
2011						
Januar - März	7	300	114	1 911	6 252	4 731
April - Juni	7	306	101	1 967	7 471	6 025
Juli - September	7	303	107	1 903	12 358	10 750
Oktober - Dezember	7	299	96	2 101	11 297	9 798
Stadt Suhl						
2005	8	220	279	4 536	14 793	14 180
2006	7	208	279	4 400	18 709	18 011
2007	7	216	305	5 115	16 651	16 397
2008	6	203	276	4 862	16 530	15 953
2009	8	260	371	5 923	19 925	18 532
2010	8	268	376	5 981	24 167	23 372
2011	9	294	419	6 808	25 140	24 883
2010						
Januar - März	8	242	80	1 271	4 040	3 827
April - Juni	8	265	91	1 504	7 422	7 055
Juli - September	8	285	107	1 636	5 519	5 450
Oktober - Dezember	8	279	98	1 569	7 186	7 041
2011						
Januar - März	9	291	100	1 581	5 877	5 780
April - Juni	9	293	107	1 741	6 293	6 224
Juli - September	9	295	111	1 692	6 058	6 010
Oktober - Dezember	9	295	101	1 794	6 913	6 869

1) Vierteljahresdurchschnitt

Noch: 6. Gesamtübersicht über das Ausbaugewerbe nach Vierteljahren und Kreisen

Jahr Vierteljahr	Betriebe ¹⁾	Beschäftigte ¹⁾	Geleistete Arbeits- stunden	Entgelte	Gesamt- umsatz	Darunter baugewerb- licher Umsatz
	Anzahl		1 000 Std.	1 000 EUR		
Stadt Weimar						
2005	13	325	520	7 714	32 264	31 795
2006	11	209	299	4 543	20 669	20 253
2007	9	239	347	4 686	19 506	19 449
2008	10	251	355	5 338	24 646	24 362
2009	9	239	339	4 675	21 284	21 009
2010	11	283	416	5 828	24 632	24 315
2011	10	276	381	5 972	37 254	36 840
2010						
Januar - März	11	272	97	1 285	6 139	6 070
April - Juni	11	287	102	1 428	5 424	5 355
Juli - September	11	284	107	1 494	6 418	6 327
Oktober - Dezember	11	288	110	1 622	6 652	6 564
2011						
Januar - März	10	270	88	1 398	6 700	6 632
April - Juni	10	276	91	1 406	7 891	7 724
Juli - September	10	279	101	1 604	12 254	12 170
Oktober - Dezember	10	280	102	1 564	10 408	10 314
Stadt Eisenach						
2005	9	316	469	7 508	20 876	17 179
2006	7	293	430	6 717	20 755	17 270
2007	7	309	436	7 210	20 641	19 044
2008	8	330	484	8 084	24 950	22 877
2009	7	300	414	7 124	20 752	19 081
2010	7	284	385	6 888	22 185	20 652
2011	6	265	368	7 001	24 388	22 700
2010						
Januar - März	7	281	93	1 620	5 153	4 741
April - Juni	7	282	97	1 729	4 712	4 370
Juli - September	7	291	100	1 739	6 292	5 917
Oktober - Dezember	7	280	94	1 801	6 028	5 624
2011						
Januar - März	7	260	93	1 604	6 084	5 648
April - Juni	6	258	89	1 567	5 768	5 399
Juli - September	6	269	92	1 809	6 407	5 956
Oktober - Dezember	6	272	95	2 021	6 128	5 698
Eichsfeld						
2005	19	545	712	10 446	38 718	37 736
2006	17	507	661	9 726	35 362	34 693
2007	16	487	635	10 415	35 882	35 162
2008	15	483	627	10 604	41 642	40 935
2009	14	505	668	11 058	41 559	40 960
2010	14	493	674	11 303	40 157	39 561
2011	14	481	681	11 639	43 388	42 698
2010						
Januar - März	14	484	150	2 549	7 414	7 292
April - Juni	14	493	171	2 796	9 395	9 254
Juli - September	14	511	187	2 995	11 028	10 867
Oktober - Dezember	14	483	167	2 962	12 319	12 148
2011						
Januar - März	14	481	166	2 701	7 329	7 177
April - Juni	14	489	169	2 843	12 658	12 456
Juli - September	14	492	187	3 102	11 567	11 382
Oktober - Dezember	14	461	158	2 992	11 834	11 683
Nordhausen						
2005	9	246	318	5 324	19 936	19 584
2006	8	289	446	6 936	19 724	18 652
2007	10	353	528	8 523	24 159	22 789
2008	10	302	451	6 859	24 559	24 469
2009	8	269	424	6 757	24 925	24 587
2010	9	279	450	7 554	23 760	23 733
2011	8	274	450	6 772	24 695	24 579
2010						
Januar - März	9	272	103	1 543	4 260	4 256
April - Juni	9	284	112	1 808	6 366	6 361
Juli - September	9	282	119	2 102	6 736	6 730
Oktober - Dezember	9	279	116	2 101	6 398	6 386
2011						
Januar - März	8	261	110	1 528	5 878	5 854
April - Juni	8	273	110	1 674	6 046	6 033
Juli - September	8	279	118	1 728	6 926	6 911
Oktober - Dezember	8	282	111	1 843	5 845	5 780

1) Vierteljahresdurchschnitt

Noch: 6. Gesamtübersicht über das Ausbaugewerbe nach Vierteljahren und Kreisen

Jahr Vierteljahr	Betriebe ¹⁾	Beschäftigte ¹⁾	Geleistete Arbeits- stunden	Entgelte	Gesamt- umsatz	Darunter baugewerb- licher Umsatz
	Anzahl		1 000 Std.	1 000 EUR		
Wartburgkreis						
2005	8	371	498	7 072	28 627	28 547
2006	7	321	433	6 475	35 875	34 413
2007	6	271	385	5 386	20 529	18 844
2008	7	287	404	5 831	26 014	23 615
2009	6	265	400	5 681	20 736	18 963
2010	6	270	409	5 262	23 831	22 240
2011	6	260	430	5 634	19 816	18 117
2010						
Januar - März	6	260	87	1 242	4 802	4 396
April - Juni	6	273	100	1 281	4 703	4 398
Juli - September	6	274	107	1 330	5 955	5 384
Oktober - Dezember	6	271	116	1 408	8 372	8 062
2011						
Januar - März	6	257	106	1 213	2 912	2 616
April - Juni	6	268	107	1 402	4 869	4 363
Juli - September	6	258	110	1 500	4 284	3 910
Oktober - Dezember	6	256	107	1 520	7 751	7 227
Unstrut-Hainich-Kreis						
2005	17	633	868	12 262	45 226	43 277
2006	19	682	978	13 002	49 213	47 064
2007	19	715	987	14 103	59 142	57 748
2008	17	702	946	14 447	64 087	62 925
2009	17	700	934	14 832	59 946	58 392
2010	19	719	1 007	15 234	67 791	65 800
2011	18	709	981	15 576	69 237	67 102
2010						
Januar - März	18	676	240	3 544	12 916	12 372
April - Juni	19	725	246	3 799	13 597	13 008
Juli - September	19	753	273	3 873	18 413	18 056
Oktober - Dezember	19	722	248	4 018	22 865	22 364
2011						
Januar - März	18	705	235	3 684	11 243	10 592
April - Juni	18	720	246	3 923	16 535	16 082
Juli - September	18	718	261	3 970	18 147	17 781
Oktober - Dezember	18	693	238	3 998	23 313	22 647
Kyffhäuserkreis						
2005	2
2006	4
2007	4	115	155	2 459	8 792	8 792
2008	5	131	170	2 509	10 680	10 680
2009	6	145	200	3 037	13 818	13 818
2010	6	146	202	2 976	14 586	14 586
2011	6	147	199	3 139	14 287	14 287
2010						
Januar - März	6	136	50	634	3 047	3 047
April - Juni	6	150	50	746	3 444	3 444
Juli - September	6	148	50	761	3 174	3 174
Oktober - Dezember	6	149	52	835	4 921	4 921
2011						
Januar - März	6	144	51	731	1 444	1 444
April - Juni	6	145	51	750	3 639	3 639
Juli - September	6	146	51	774	3 157	3 157
Oktober - Dezember	6	151	46	885	6 046	6 046
Schmalkalden-Meiningen						
2005	18	535	675	10 761	44 165	42 685
2006	17	548	682	11 481	51 662	49 849
2007	15	541	642	10 887	50 861	46 676
2008	15	549	607	12 069	55 857	51 142
2009	13	478	549	11 235	48 006	47 873
2010	15	502	631	12 379	54 302	54 161
2011	14	474	633	12 716	63 069	62 953
2010						
Januar - März	15	498	151	2 933	11 192	11 181
April - Juni	15	515	153	3 027	13 655	13 634
Juli - September	15	506	169	3 279	14 584	14 522
Oktober - Dezember	15	489	159	3 140	14 871	14 823
2011						
Januar - März	14	478	158	3 058	12 893	12 860
April - Juni	14	476	173	3 120	16 173	16 150
Juli - September	14	473	154	3 308	16 516	16 486
Oktober - Dezember	14	469	148	3 230	17 487	17 457

1) Vierteljahresdurchschnitt

Noch: 6. Gesamtübersicht über das Ausbaugewerbe nach Vierteljahren und Kreisen

Jahr Vierteljahr	Betriebe ¹⁾	Beschäftigte ¹⁾	Geleistete Arbeits- stunden	Entgelte	Gesamt- umsatz	Darunter baugewerb- licher Umsatz
	Anzahl		1 000 Std.	1 000 EUR		
Gotha						
2005	21	494	616	9 615	45 903	45 009
2006	21	514	687	10 703	51 877	51 174
2007	21	547	710	11 057	50 495	49 691
2008	23	635	863	13 067	60 628	60 007
2009	23	663	905	13 951	66 512	65 751
2010	22	646	912	13 913	63 466	62 834
2011	22	634	899	13 922	67 567	66 802
2010						
Januar - März	22	631	220	3 347	12 465	12 323
April - Juni	22	652	226	3 338	14 801	14 624
Juli - September	22	648	236	3 635	17 433	17 286
Oktober - Dezember	22	653	228	3 594	18 766	18 601
2011						
Januar - März	22	634	227	3 389	13 900	13 755
April - Juni	22	637	232	3 467	15 834	15 661
Juli - September	22	639	226	3 440	18 780	18 586
Oktober - Dezember	21	624	213	3 627	19 053	18 800
Sömmerda						
2005	6	203	285	3 765	16 067	15 667
2006	6	231	332	4 344	16 637	16 298
2007	7	253	373	4 548	25 093	24 681
2008	6	233	351	4 779	21 773	21 414
2009	7	310	453	6 473	25 121	24 739
2010	8	319	480	6 930	25 991	25 644
2011	8	323	526	7 328	29 642	29 230
2010						
Januar - März	8	308	115	1 559	4 211	4 134
April - Juni	8	317	118	1 571	5 060	4 984
Juli - September	8	322	124	1 911	8 425	8 336
Oktober - Dezember	8	329	123	1 888	8 294	8 190
2011						
Januar - März	8	318	121	1 645	4 942	4 850
April - Juni	8	328	140	1 795	6 773	6 690
Juli - September	8	320	131	1 808	7 317	7 195
Oktober - Dezember	8	324	133	2 080	10 610	10 496
Hildburghausen						
2005	6	208	277	3 968	15 496	14 495
2006	6	199	262	3 800	15 405	14 434
2007	6	189	256	3 962	14 724	13 894
2008	7	212	290	4 782	18 593	17 592
2009	6	198	243	4 140	17 242	16 289
2010	7	222	297	4 929	19 273	18 237
2011	5	171	222	4 128	17 934	16 960
2010						
Januar - März	7	225	70	1 193	3 685	3 455
April - Juni	7	224	72	1 218	5 519	5 268
Juli - September	7	227	81	1 239	4 393	4 165
Oktober - Dezember	7	213	74	1 279	5 675	5 350
2011						
Januar - März	5	168	54	983	3 544	3 349
April - Juni	5	172	57	1 029	4 312	4 106
Juli - September	5	171	59	1 010	4 965	4 725
Oktober - Dezember	5	173	53	1 105	5 113	4 780
Ilm-Kreis						
2005	9	229	305	5 009	16 528	16 295
2006	6	157	226	3 629	13 088	13 056
2007	8	203	288	4 686	16 994	16 896
2008	7	194	264	4 326	16 686	16 633
2009	9	222	315	4 774	16 199	16 090
2010	9	232	328	5 007	18 560	18 468
2011	14	315	432	6 911	25 454	25 369
2010						
Januar - März	9	231	81	1 207	3 545	3 527
April - Juni	9	230	80	1 210	4 447	4 429
Juli - September	9	231	84	1 235	4 634	4 611
Oktober - Dezember	9	236	83	1 355	5 935	5 901
2011						
Januar - März	14	307	100	1 597	4 307	4 289
April - Juni	14	320	106	1 631	6 281	6 259
Juli - September	14	319	118	1 815	7 293	7 275
Oktober - Dezember	14	315	107	1 867	7 573	7 547

1) Vierteljahresdurchschnitt

Noch: 6. Gesamtübersicht über das Ausbaugewerbe nach Vierteljahren und Kreisen

Jahr Vierteljahr	Betriebe ¹⁾	Beschäftigte ¹⁾	Geleistete Arbeits- stunden	Entgelte	Gesamt- umsatz	Darunter baugewerb- licher Umsatz
	Anzahl		1 000 Std.	1 000 EUR		
Weimarer Land						
2005	3
2006	2
2007	3	74	145	2 370	10 801	10 117
2008	4	110	184	2 913	11 963	11 194
2009	4	113	179	2 756	10 934	10 214
2010	7	195	326	4 820	21 446	20 820
2011	8	216	373	5 447	20 662	20 108
2010						
Januar - März	7	180	70	1 025	4 867	4 761
April - Juni	7	204	83	1 256	5 323	5 085
Juli - September	7	207	91	1 208	5 898	5 786
Oktober - Dezember	7	190	82	1 332	5 358	5 188
2011						
Januar - März	8	203	87	1 162	4 741	4 661
April - Juni	8	209	88	1 163	3 921	3 789
Juli - September	8	232	100	1 505	6 020	5 860
Oktober - Dezember	8	220	99	1 617	5 980	5 797
Sonneberg						
2005	8	249	274	4 609	13 489	12 887
2006	7	224	265	4 077	18 567	17 884
2007	6	215	243	4 347	12 218	11 543
2008	4	173	199	3 750	13 844	12 874
2009	4	177	201	3 894	13 742	12 909
2010	4	184	217	3 912	17 233	15 873
2011	4	191	214	4 258	18 140	16 772
2010						
Januar - März	4	179	51	928	3 146	3 022
April - Juni	4	175	50	939	4 888	4 032
Juli - September	4	194	59	1 011	4 138	3 997
Oktober - Dezember	4	189	56	1 034	5 061	4 821
2011						
Januar - März	4	188	54	1 047	2 635	2 276
April - Juni	4	191	54	1 050	4 621	4 298
Juli - September	4	193	55	1 076	3 865	3 443
Oktober - Dezember	4	192	51	1 084	7 020	6 755
Saalfeld-Rudolstadt						
2005	10	343	462	6 337	24 779	24 295
2006	13	436	608	9 020	38 490	35 572
2007	18	550	812	11 841	43 312	41 755
2008	15	455	682	10 402	41 534	39 883
2009	13	429	655	10 603	42 259	40 646
2010	12	440	652	10 632	38 641	37 294
2011	13	478	693	11 415	43 963	42 760
2010						
Januar - März	12	429	155	2 410	7 207	6 942
April - Juni	12	439	163	2 617	8 687	8 422
Juli - September	12	453	168	2 782	8 950	8 659
Oktober - Dezember	12	438	164	2 823	13 797	13 271
2011						
Januar - März	13	438	158	2 492	7 020	6 707
April - Juni	13	478	170	2 723	9 246	9 194
Juli - September	13	494	181	2 976	12 112	11 785
Oktober - Dezember	13	500	184	3 225	15 585	15 074
Saale-Holzland-Kreis						
2005	15	429	703	10 547	40 986	37 448
2006	13	400	652	9 950	43 879	39 402
2007	15	477	776	11 612	48 611	44 629
2008	17	536	887	13 913	59 482	56 371
2009	16	544	932	13 824	50 879	48 325
2010	14	562	994	14 939	46 878	43 987
2011	14	560	962	15 004	58 351	55 503
2010						
Januar - März	14	545	205	3 174	7 881	7 130
April - Juni	14	581	259	4 002	11 825	11 266
Juli - September	14	582	273	3 875	13 574	12 842
Oktober - Dezember	14	540	256	3 888	13 599	12 750
2011						
Januar - März	14	564	226	3 324	9 702	8 978
April - Juni	14	578	265	4 060	14 134	13 433
Juli - September	14	574	248	3 856	14 883	14 192
Oktober - Dezember	14	524	223	3 764	19 632	18 900

1) Vierteljahresdurchschnitt

Noch: 6. Gesamtübersicht über das Ausbaugewerbe nach Vierteljahren und Kreisen

Jahr Vierteljahr	Betriebe ¹⁾	Beschäftigte ¹⁾	Geleistete Arbeits- stunden	Entgelte	Gesamt- umsatz	Darunter baugewerb- licher Umsatz
	Anzahl		1 000 Std.	1 000 EUR		
Saale-Orla-Kreis						
2005	12	454	659	9 484	46 950	46 353
2006	11	474	633	10 214	52 655	51 838
2007	14	557	827	12 289	54 891	54 233
2008	11	509	767	11 473	64 229	63 139
2009	11	538	721	11 909	60 045	59 360
2010	10	536	667	12 422	60 692	59 693
2011	10	551	692	12 572	66 806	66 120
2010						
Januar - März	10	520	155	2 991	10 542	10 315
April - Juni	10	554	156	2 771	15 498	15 237
Juli - September	10	527	177	3 112	14 497	14 218
Oktober - Dezember	10	544	179	3 549	20 155	19 923
2011						
Januar - März	10	538	177	2 763	13 542	13 450
April - Juni	10	553	155	3 084	12 211	12 097
Juli - September	10	555	189	3 208	15 320	15 001
Oktober - Dezember	10	556	172	3 517	25 734	25 572
Greiz						
2005	18	437	622	8 183	34 141	32 320
2006	17	445	689	8 735	39 629	38 046
2007	17	457	666	9 421	41 574	40 158
2008	18	506	723	10 371	45 506	44 147
2009	16	460	611	9 089	42 194	41 020
2010	15	412	542	8 093	38 738	38 077
2011	13	367	492	7 306	37 714	37 270
2010						
Januar - März	15	447	142	2 139	8 107	7 851
April - Juni	15	457	151	2 290	11 507	11 319
Juli - September	14	384	134	1 831	9 734	9 626
Oktober - Dezember	14	361	115	1 833	9 391	9 282
2011						
Januar - März	14	366	115	1 635	7 288	7 189
April - Juni	13	370	125	1 890	9 880	9 799
Juli - September	13	371	126	1 851	9 308	9 214
Oktober - Dezember	13	360	126	1 930	11 238	11 068
Altenburger Land						
2005	10	254	349	5 021	23 464	22 511
2006	7	228	328	5 108	26 757	25 518
2007	10	300	421	6 651	30 631	29 168
2008	9	289	403	7 102	27 083	25 401
2009	10	325	457	7 678	31 696	29 942
2010	9	331	458	8 048	41 937	39 601
2011	11	406	568	9 643	54 247	51 136
2010						
Januar - März	9	318	105	1 769	8 298	7 856
April - Juni	9	327	113	1 785	10 156	9 568
Juli - September	9	341	124	2 205	10 458	9 861
Oktober - Dezember	9	339	116	2 289	13 026	12 316
2011						
Januar - März	11	398	135	2 477	7 694	6 979
April - Juni	11	409	146	2 267	12 047	11 739
Juli - September	11	413	144	2 525	14 210	13 182
Oktober - Dezember	11	405	143	2 374	20 296	19 237
Thüringen						
2005	271	8 365	11 395	173 481	695 784	666 792
2006	254	8 275	11 481	175 451	750 447	715 125
2007	262	8 682	12 291	189 035	764 654	733 921
2008	263	8 786	12 446	196 728	846 869	815 214
2009	258	8 939	12 502	203 467	831 344	799 237
2010	262	9 104	12 924	211 057	882 573	848 653
2011	265	9 241	13 131	218 726	972 461	938 640
2010						
Januar - März	262	8 867	2 997	48 586	162 383	154 815
April - Juni	262	9 217	3 218	52 018	205 918	197 270
Juli - September	261	9 280	3 435	54 391	229 654	221 401
Oktober - Dezember	261	9 051	3 274	56 061	284 619	275 167
2011						
Januar - März	267	9 076	3 160	50 826	175 669	167 749
April - Juni	265	9 272	3 315	53 685	222 923	215 270
Juli - September	265	9 343	3 414	56 072	255 608	246 757
Oktober - Dezember	264	9 274	3 242	58 143	318 260	308 865

1) Vierteljahresdurchschnitt

**7. Betriebe, Beschäftigte, geleistete Arbeitsstunden, Entgelte sowie Umsatz
im Ausbaugewerbe nach Kreisen (kumuliert 2010 und 2011)**

Kreisfreie Stadt Landkreis Land	Zeitraum	Betriebe ¹⁾	Beschäftigte ¹⁾	Geleistete Arbeits- stunden	Entgelte	Gesamt- umsatz	Darunter baugewerb- licher Umsatz
		Anzahl		1 000 Std.	1 000 EUR		
		Januar bis Dezember					
Stadt Erfurt	2010	34	1 226	1 703	30 651	133 172	126 067
	2011	36	1 309	1 734	32 325	147 051	140 030
Stadt Gera	2010	7	200	287	4 448	22 652	21 679
	2011	9	242	366	5 329	26 278	25 117
Stadt Jena	2010	9	355	511	8 908	38 481	31 958
	2011	7	302	418	7 882	37 378	31 305
Stadt Suhl	2010	8	268	376	5 981	24 167	23 372
	2011	9	294	419	6 808	25 140	24 883
Stadt Weimar	2010	11	283	416	5 828	24 632	24 315
	2011	10	276	381	5 972	37 254	36 840
Stadt Eisenach	2010	7	284	385	6 888	22 185	20 652
	2011	6	265	368	7 001	24 388	22 700
Eichsfeld	2010	14	493	674	11 303	40 157	39 561
	2011	14	481	681	11 639	43 388	42 698
Nordhausen	2010	9	279	450	7 554	23 760	23 733
	2011	8	274	450	6 772	24 695	24 579
Wartburgkreis	2010	6	270	409	5 262	23 831	22 240
	2011	6	260	430	5 634	19 816	18 117
Unstrut-Hainich-Kreis	2010	19	719	1 007	15 234	67 791	65 800
	2011	18	709	981	15 576	69 237	67 102
Kyffhäuserkreis	2010	6	146	202	2 976	14 586	14 586
	2011	6	147	199	3 139	14 287	14 287
Schmalkalden-Meiningen	2010	15	502	631	12 379	54 302	54 161
	2011	14	474	633	12 716	63 069	62 953
Gotha	2010	22	646	912	13 913	63 466	62 834
	2011	22	634	899	13 922	67 567	66 802
Sömmerda	2010	8	319	480	6 930	25 991	25 644
	2011	8	323	526	7 328	29 642	29 230
Hildburghausen	2010	7	222	297	4 929	19 273	18 237
	2011	5	171	222	4 128	17 934	16 960
Ilm-Kreis	2010	9	232	328	5 007	18 560	18 468
	2011	14	315	432	6 911	25 454	25 369
Weimarer Land	2010	7	195	326	4 820	21 446	20 820
	2011	8	216	373	5 447	20 662	20 108
Sonneberg	2010	4	184	217	3 912	17 233	15 873
	2011	4	191	214	4 258	18 140	16 772
Saalfeld-Rudolstadt	2010	12	440	652	10 632	38 641	37 294
	2011	13	478	693	11 415	43 963	42 760
Saale-Holzland-Kreis	2010	14	562	994	14 939	46 878	43 987
	2011	14	560	962	15 004	58 351	55 503
Saale-Orla-Kreis	2010	10	536	667	12 422	60 692	59 693
	2011	10	551	692	12 572	66 806	66 120
Greiz	2010	15	412	542	8 093	38 738	38 077
	2011	13	367	492	7 306	37 714	37 270
Altenburger Land	2010	9	331	458	8 048	41 937	39 601
	2011	11	406	568	9 643	54 247	51 136
Thüringen	2010	262	9 104	12 924	211 057	882 573	848 653
	2011	265	9 241	13 131	218 726	972 461	938 640

1) Diese Werte beinhalten die Durchschnitte der einbezogenen Vierteljahresergebnisse

