



# Statistischer Bericht

E IV - vj 4 / 11

## **Energiewirtschaft in Thüringen ( . Vierteljahr 2011**

---

Bestell - Nr. 05 401

## Zeichenerklärung

- 0 weniger als die Hälfte von 1 in der letzten besetzten Stelle, jedoch mehr als nichts
- nichts vorhanden (genau Null)
- . Zahlenwert unbekannt oder geheim zu halten
- ... Angabe fällt später an
- / Zahlenwert nicht sicher genug
- x Tabellenfach gesperrt, weil Aussage nicht sinnvoll
- ( ) Aussagewert eingeschränkt
- r berichtigte Zahl
- p vorläufige Zahl

Anmerkung: Abweichungen in den Summen erklären sich aus dem Runden von Einzelwerten.

Herausgeber:

Thüringer Landesamt für Statistik  
Europaplatz 3, 99091 Erfurt  
Postfach 90 01 63, 99104 Erfurt

Telefon: 0361 37-84642/84647  
Telefax: 0361 37-84699  
Internet: [www.statistik.thueringen.de](http://www.statistik.thueringen.de)  
E-Mail: [auskunft@statistik.thueringen.de](mailto:auskunft@statistik.thueringen.de)

Auskunft erteilt:

Referat: Indizes, Energie,  
Handwerk, Umwelt  
Telefon: 03681 354-247

Herausgegeben im April 2012

Heft-Nr.: 78 / 12  
Preis: 5,00 EUR

© Thüringer Landesamt für Statistik, Erfurt, 2012

Für nichtgewerbliche Zwecke sind Vervielfältigung und unentgeltliche Verbreitung, auch auszugsweise, mit Quellenangabe gestattet. Die Verbreitung, auch auszugsweise, über elektronische Systeme/Datenträger bedarf der vorherigen Zustimmung. Alle übrigen Rechte bleiben vorbehalten.

# Inhaltsverzeichnis

Seite

<b>Vorbemerkungen</b>	3
-----------------------	---

<b>Überblick zur Thüringer Energieversorgung im 4. Vierteljahr 2011</b>	6
---	---

## Grafiken

1. Tätige Personen in den Betrieben der Energieversorgung 1991 bis 2011 jeweils am 31. Dezember	7
2. Durchschnittliches Bruttoentgelt je tätige Person in den Betrieben der Energieversorgung im 4. Vierteljahr 2010 und 2011	7
3. Stromabgabe aus Erzeugung in Thüringen 2010 und 2011	8
4. Wärmeerzeugung der Thüringer Energieversorgungsunternehmen 2010 und 2011	8

## Tabellen

1. Betriebe und tätige Personen in der Energieversorgung im 4. Vierteljahr 2011 nach Monaten	9
2. Geleistete Arbeitsstunden, Bruttoentgelt je tätige Person in den Betrieben der Energieversorgung im 4. Vierteljahr 2011 nach Monaten	10
3. Geleistete Arbeitsstunden, Bruttoentgelt der tätigen Personen in den Betrieben der Energieversorgung im 4. Vierteljahr 2011	11
4. Geleistete Arbeitsstunden je tätige Person, Bruttoentgelt je tätige Person in den Betrieben der Energieversorgung im 4. Vierteljahr 2011	11
5. Elektrizitätserzeugung im 4. Vierteljahr 2011	12
6. Elektrizitätserzeugung im 4. Vierteljahr 2011 nach Monaten	13
7. Elektrizitätserzeugung seit Jahresbeginn 2011	14
8. Veränderung der Elektrizitätserzeugung seit Jahresbeginn 2011 gegenüber den gleichen Zeiträumen im Vorjahr	15

9. Netto-Elektrizitätserzeugung in Kraft-Wärme-Kopplungs-Prozessen im 4. Vierteljahr 2011 nach Monaten	16
10. Netto-Elektrizitätserzeugung in Kraft-Wärme-Kopplungs-Prozessen im 4. Vierteljahr 2011	16
11. Wärmeerzeugung im 4. Vierteljahr 2011	17
12. Wärmeerzeugung im 4. Vierteljahr 2011 nach Monaten	17
13. Wärmeerzeugung seit Jahresbeginn 2011	18
14. Veränderung der Wärmeerzeugung seit Jahresbeginn 2011 gegenüber den gleichen Zeiträumen im Vorjahr	18
15. Netto-Wärmeerzeugung in Kraft-Wärme-Kopplungs-Prozessen im 4. Vierteljahr 2011 nach Monaten	19
16. Netto-Wärmeerzeugung in Kraft-Wärme-Kopplungs-Prozessen im 4. Vierteljahr 2011	19
17. Engpassleistung der Kraftwerke der Energieversorgungsunternehmen im Dezember 2011	20
18. Brennstoffverbrauch zur Strom- und Wärmeerzeugung in den Energieversorgungsunternehmen vom 1. Januar bis 31. Dezember 2011	20

## Vorbemerkungen

Die Unternehmen und Betriebe der Energieversorgung Thüringens liefern in verschiedenen Erhebungen statistische Angaben entsprechend den Bestimmungen der Bundesstatistik.

Folgende Bundesstatistiken bilden die Datengrundlage für den vorliegenden Bericht:

- Monatsbericht bei Betrieben in der Energie- und Wasserversorgung
- Monatsbericht über die Elektrizitätsversorgung bei Netzbetreibern
- Monatsbericht über die Elektrizitäts- und Wärmeerzeugung der Stromerzeugungsanlagen für die allgemeine Versorgung

Der Monatsbericht bei Betrieben in der Energie- und Wasserversorgung, in dem tätige Personen, Arbeitsstunden, Bruttoentgelte erfragt werden, bezieht sich auf Thüringer Betriebe unabhängig vom Sitz des Unternehmens.

Die Statistik über die Elektrizitätsversorgung spiegelt die Tätigkeiten der Netzbetreiber wider. Im Monatsbericht über die Elektrizitäts- und Wärmeerzeugung wird die Energieerzeugung in den Thüringer Kraftwerken für die allgemeine Versorgung dargestellt.

## Rechtsgrundlagen

Rechtsgrundlage für die Erhebung bei den Betrieben der Energieversorgung ist das Gesetz über die Statistik im Produzierenden Gewerbe (ProdGewStatG) in der Fassung der Bekanntmachung vom 21. März 2002 (BGBl. I S. 1181), zuletzt geändert durch Artikel 4 des Gesetzes vom 17. März 2009 (BGBl. I S. 550), sowie für die Erhebungen bei den Energieversorgungsunternehmen und -betrieben ist das Gesetz über Energiestatistik (EnStatG) vom 26. Juli 2002 (BGBl. I S. 2867), zuletzt geändert durch Artikel 3 des Gesetzes vom 12. April 2011 (BGBl. I S. 619) in Verbindung mit dem Bundesstatistikgesetz (BStatG) vom 22. Januar 1987 (BGBl. I S. 462, 565), zuletzt geändert durch Artikel 3 des Gesetzes vom 7. September 2007 (BGBl. I S. 2246).

## Definitionen

### Tätige Personen

sind alle Personen, die am Ende des Berichtsmonats in einem arbeitsrechtlichen Verhältnis zum Betrieb stehen, tätige Inhaber und Mitinhaber sowie unbezahlt mithelfende Familienangehörige, soweit sie mindestens ein Drittel der üblichen Arbeitszeit im Betrieb tätig sind.

### Geleistete Arbeitsstunden

sind alle tatsächlich geleisteten Stunden **aller tätigen Personen**. Bei Schichtbetrieben ist die Summe aller Stunden in allen Schichten anzugeben.

Einzubeziehen sind die geleisteten Über-, Nacht-, Sonn- und Feiertagsstunden.

**Nicht** einzubeziehen sind ausgefallene Arbeitsstunden, auch wenn sie bezahlt wurden, sowie Arbeitsstunden für Montage- und Reparaturarbeiten von Beauftragten anderer Betriebe.

### **Bruttoentgelte**

sind die Summe der Bruttobezüge der Arbeiter, Angestellten einschließlich Auszubildenden ohne Arbeitgeberanteile zur Sozialversicherung. Einbezogen sind tariflich oder frei vereinbarte Zulagen wie Nachtarbeitszulagen, Urlaubslohn und Gewinnbeteiligungen sowie Bezüge von Gesellschaftern, Vorstandsmitgliedern und anderen leitenden Kräften (soweit sie steuerlich als Einkünfte aus unselbstständiger Arbeit gelten), Provisionen und Tantiemen. Nicht einbezogen werden u. a. Kurzarbeitergeld sowie Vorruhestandsbezüge.

### **Elektrizitätsversorgung**

umfasst unabhängig von Rechtsformen und Eigentumsverhältnissen alle Unternehmen und Betriebe, die elektrische Energie erzeugen und/oder beziehen und hiermit Dritte versorgen. Darunter fällt nicht die Stromerzeugung in Kraftwerken der Unternehmen und Betriebe des Bergbaus und Verarbeitenden Gewerbes und der Deutschen Bahn AG.

### **Energieträger**

sind Güter, aus denen Energie freigesetzt werden kann, zum Beispiel Steinkohle, Braunkohle, Gas, Erdöl, Kernbrennstoff und die potenzielle Energie Wasserkraft. Unter Primärenergieträgern (auch Rohenergieträger) versteht man die von der Natur in ihrer ursprünglichen Form dargebotenen Energieträger.

### **Brutto-Stromerzeugung**

ist die in einer bestimmten Zeitspanne erzeugte elektrische Arbeit. Diese ergibt sich als Produkt aus Leistung und Zeit. Zur Erläuterung zwei Beispiele: Ein 150-MW-Kraftwerk erzeugt bei voller Leistung während eines zehnstündigen Betriebes 1500 MWh; eine Glühbirne von 100 Watt (0,1 kW) verbraucht während eines zehnstündigen Betriebes 1 kWh.

### **Netto-Stromerzeugung**

ist die um den Kraftwerkseigenverbrauch verminderte Bruttoerzeugung.

### **Kraftwerks-Eigenverbrauch**

ist die elektrische Arbeit, die in den Neben- und Hilfsanlagen verbraucht wird. Der Eigenverbrauch der Maschinentransformatoren und die Energieverluste rechnen zum Kraftwerks-Eigenverbrauch, der Betriebsverbrauch nicht.

### **Stromeinspeisung**

ist die Elektrizitätsabgabe von Stromerzeugungsanlagen außerhalb der allgemeinen Versorgung - vor allem von Stromerzeugungsanlagen mit regenerativem Energieträgereinsatz und Industriekraftwerken von Betrieben und Unternehmen des Bergbaus und Verarbeitenden Gewerbes - an das allgemeine Versorgungsnetz.

### **Pumpstromverbrauch**

ist die elektrische Arbeit, die in einem Pumpspeicher-Wasserkraftwerk (PSW) zur Förderung des Speicherwassers aus dem Unterbecken in das Oberbecken verbraucht wird, einschließlich des Eigenverbrauchs beim Pumpbetrieb.

## **Leistung**

ist die elektrische Arbeit in der Zeiteinheit, gemessen als Momentanwert oder ersatzweise als Mittelwert über eine kurze Zeitspanne, z.B. über 15 Minuten. Man unterscheidet Brutto- und Nettoleistung. Bruttoleistung ist die an den Generatorklemmen gemessene Leistung, während Nettoleistung (auch nutzbare Leistung) die um die elektrische Eigenbedarfsleistung verminderte Bruttoleistung darstellt, die ein Kraftwerk an das Netz abgibt.

## **Engpassleistung**

ist die durch den leistungsschwächsten Anlageteil begrenzte höchste ausfahrbare Dauerleistung eines Kraftwerkes (meist angegeben in MW), die unter durchschnittlichen Bedingungen für Kühlwasser, Brennstoff usw. erzeugt werden kann. Zeitweilig nicht einsatzfähige, z. B. in Reparatur oder Überholung befindlicher Anlagen, mindern die Engpassleistung nicht.

## **Netto-Wärmeerzeugung**

ist die in einem Heizkraftwerk/Heizwerk an einen Wärmeträger übertragene Wärmemenge, gemessen ab Werk. Verluste und Eigenverbrauch bei der Wärmeerzeugung sind in der Netto-Wärmeerzeugung nicht enthalten, sondern Bestandteil der Brutto-Wärmeerzeugung.

## **Abkürzungen**

J	Joule (Wattsekunde)
MJ	Megajoule ( $10^6$ J oder 1 000 kJ)
GJ	Gigajoule ( $10^9$ J oder 1 000 MJ)
TJ	Terajoule ( $10^{12}$ J, 1 000 GJ)
PJ	Petajoule ( $10^{15}$ J, 1 000 TJ)
MW	Megawatt (1 000 000 W oder 1 000 kW)
kWh	Kilowattstunde (= 3 600 000 J oder 3 600 kJ oder 3,6 MJ)
MWh	Megawattstunde (1 000 kWh)
GWh	Gigawattstunde (1 000 000 kWh)
EVU	Elektrizitätsversorgungsunternehmen
KWK	Kraft-Wärme-Kopplung

## **Überblick zur Thüringer Energieversorgung im 4. Vierteljahr 2011**

### **Beschäftigungslage**

In der Energieversorgung kam es im Vergleich zum Vorjahr zu einem Zuwachs der Zahl der tätigen Personen. Am 31. Dezember 2011 wurden gegenüber dem gleichen Vorjahreszeitraum 267 Personen bzw. 6,5 Prozent mehr Beschäftigte in den Betrieben der Energieversorgung eingesetzt.

Ende Dezember 2011 waren insgesamt 4 368 Personen in der Energieversorgung tätig. Die Elektrizitätsversorgung war dabei mit 3 980 (91,1 Prozent) der am stärksten besetzte Bereich in der Energieversorgung. In den Bereichen Gas- und Wärmeversorgung waren Ende Dezember 2011 noch 166 bzw. 222 Personen beschäftigt.

Im 4. Vierteljahr 2011 wurden in den Betrieben der Energieversorgung im Schnitt 374 Stunden je Beschäftigten geleistet. Gegenüber dem Vorjahreszeitraum arbeiteten die Beschäftigten damit 17 Arbeitsstunden weniger (- 4,4 Prozent).

Das durchschnittliche Bruttomonatsentgelt je tätiger Person verringerte sich im 4. Vierteljahr 2011 gegenüber dem 4. Vierteljahr 2010 um 5,0 Prozent auf 3 946 EUR. Der Gesamtaufwand für Bruttoentgelte erhöhte sich im Energiesektor im gleichen Zeitraum um 1,2 Prozent.

### **Stromversorgung**

Auf Grund der Liberalisierung des Strommarktes ist es den Elektrizitätsversorgungsunternehmen nicht mehr möglich, monatlich ihre Strombilanz hinsichtlich der Bezüge und Lieferungen aufzustellen. Deshalb kann in dieser Veröffentlichung nicht der gesamte Thüringer Strombedarf dargestellt werden. Somit reduzieren sich die Aussagen zum Stromaufkommen und zur Stromverwendung auf die Stromerzeugung in Thüringen selbst.

Im 4. Vierteljahr 2011 wurden in den Thüringer Kraftwerken der allgemeinen Versorgung 1 179 GWh Strom (netto) erzeugt. Das sind 8,6 Prozent weniger als im vergleichbaren Zeitraum des Jahres 2010. Die Hälfte (592 GWh Strom bzw. 50,2 Prozent) des erzeugten Nettostromes wurde aus Erdgas, Heizöl und Abfällen produziert. Von Laufwasserkraftwerken und anderen Anlagen mit Einsatz erneuerbarer Energien wurden 81 GWh Strom bzw. 6,9 Prozent der Gesamtmenge erzeugt.

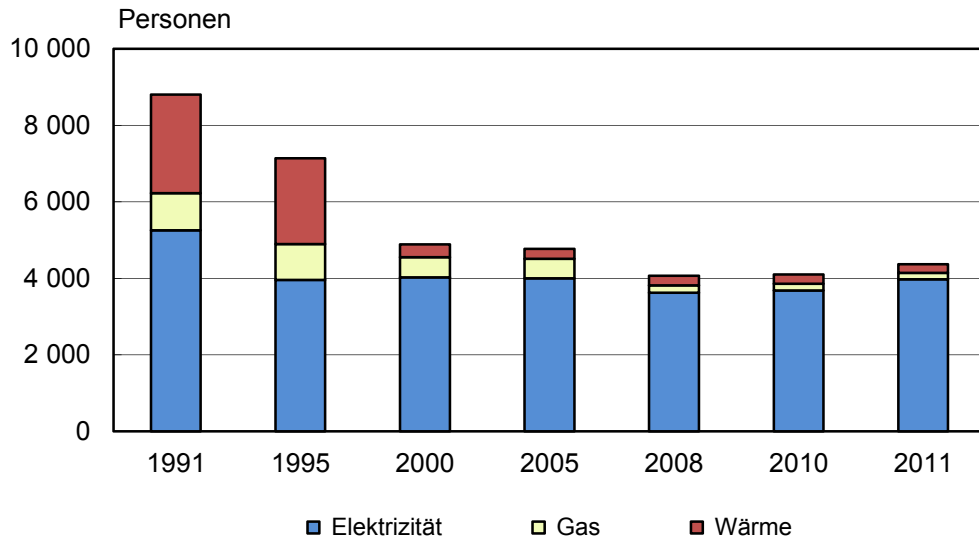
So genannte Einspeiser erzeugten zusätzlich 717 GWh und gaben diesen überwiegend aus erneuerbaren Energieträgern gewonnenen Strom an das Versorgungsnetz ab.

### **Wärmeversorgung**

Im 4. Vierteljahr 2011 wurden für die Wärmeversorgung Thüringens durch die Wärmekraftwerke der allgemeinen Versorgung 981 GWh Wärme erzeugt und bereitgestellt. 88,8 Prozent der Wärmemenge wurde in Kraft-Wärme-Kopplungsanlagen erzeugt. Gegenüber dem 4. Vierteljahr 2010 ist 12,4 Prozent weniger Wärme erzeugt worden.

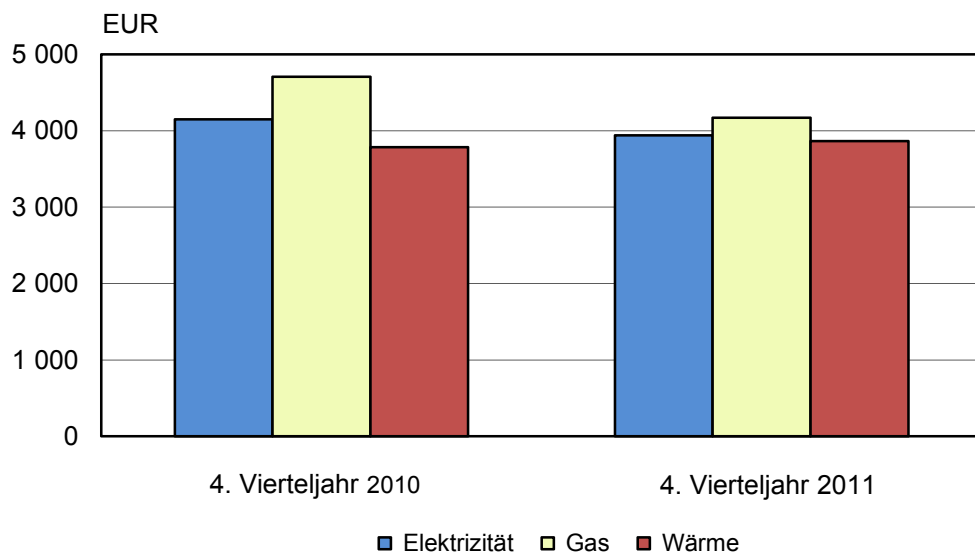


### 1. Tätige Personen in den Betrieben der Energieversorgung 1991 bis 2011 jeweils am 31. Dezember



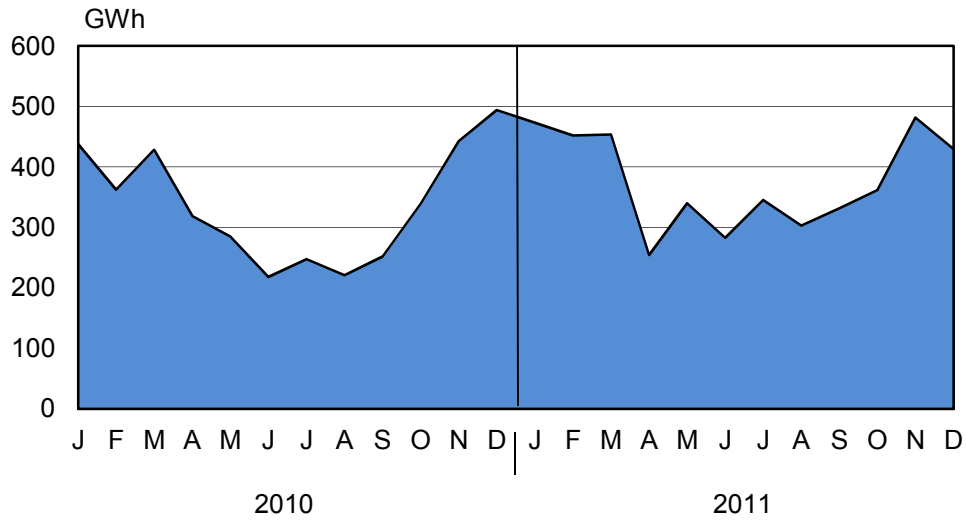
Thüringer Landesamt für Statistik

### 2. Durchschnittliches Bruttoentgelt je tätige Person in den Betrieben der Energieversorgung im 4. Vierteljahr 2010 und 2011



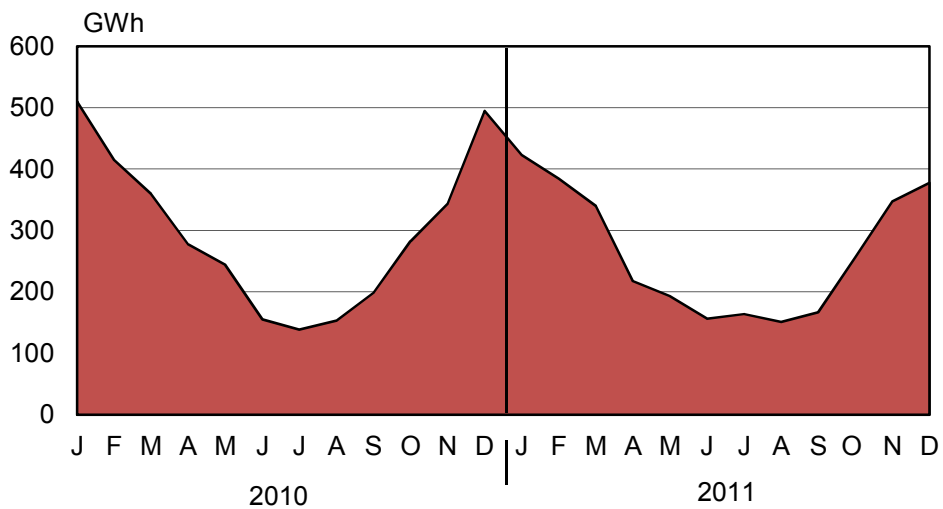
Thüringer Landesamt für Statistik

### 3. Stromabgabe aus Erzeugung in Thüringen 2010 und 2011



Thüringer Landesamt für Statistik

### 4. Wärmeerzeugung der Thüringer Energieversorgungs- unternehmen 2010 und 2011



Thüringer Landesamt für Statistik

**1. Betriebe und tätige Personen in der Energieversorgung  
im 4. Vierteljahr 2011 nach Monaten**

Versorgungsart	Betriebe	Veränderung zum		Tätige Personen	Veränderung zum	
		Vormonat	Vorjahresmonat		Vormonat	Vorjahresmonat
		%			%	

**Oktober 2011**

Elektrizität	62	-	1,6	3 978	0,1	8,0
Gas	6	-	- 25,0	184	2,2	- 3,7
Wärme	19	-	- 5,0	224	-	- 8,2
<b>Insgesamt</b>	<b>87</b>	-	- 2,2	<b>4 386</b>	<b>0,2</b>	<b>6,5</b>

**November 2011**

Elektrizität	62	-	1,6	3 989	0,3	8,2
Gas	5	- 16,7	- 28,6	165	- 10,3	- 5,2
Wärme	19	-	- 5,0	224	-	- 8,6
<b>Insgesamt</b>	<b>86</b>	- 1,1	- 2,3	<b>4 378</b>	- 0,2	<b>6,6</b>

**Dezember 2011**

Elektrizität	62	-	1,6	3 980	- 0,2	8,1
Gas	5	-	- 28,6	166	0,6	- 4,6
Wärme	19	-	- 5,0	222	- 0,9	- 9,4
<b>Insgesamt</b>	<b>86</b>	-	- 2,3	<b>4 368</b>	- 0,2	<b>6,5</b>

**2. Geleistete Arbeitsstunden, Bruttoentgelt je tätige Person in den Betrieben  
der Energieversorgung im 4. Vierteljahr 2011 nach Monaten**

Versorgungsart	Arbeitsstunden je tätige Person		Bruttoentgelt je tätige Person	Veränderung zum		Bruttoentgelt je Arbeits- stunde
	insgesamt	je Arbeitstag		Vormonat	Vorjahres- monat	
	Stunden		EUR	%		EUR

**Oktober 2011**

Elektrizität	117	6,2	3 138	0,1	- 22,4	26,80
Gas	119	6,3	3 482	- 4,7	- 22,6	29,24
Wärme	137	7,2	3 127	4,6	- 8,3	22,80
<b>Insgesamt</b>	<b>118</b>	<b>6,2</b>	<b>3 152</b>	<b>0,1</b>	<b>- 21,7</b>	<b>26,66</b>

**November 2011**

Elektrizität	137	6,2	5 490	75,0	3,9	40,10
Gas	145	6,6	5 782	66,1	- 3,0	39,96
Wärme	144	6,5	5 284	69,0	5,2	36,75
<b>Insgesamt</b>	<b>138</b>	<b>6,3</b>	<b>5 491</b>	<b>74,2</b>	<b>3,7</b>	<b>39,91</b>

**Dezember 2011**

Elektrizität	117	5,6	3 189	- 41,9	2,0	27,33
Gas	119	5,6	3 332	- 42,4	- 9,6	28,08
Wärme	146	7,0	3 181	- 39,8	8,6	21,73
<b>Insgesamt</b>	<b>118</b>	<b>5,6</b>	<b>3 194</b>	<b>- 41,8</b>	<b>1,8</b>	<b>27,01</b>

**3. Geleistete Arbeitsstunden, Bruttoentgelt der tätigen Personen in den Betrieben der Energieversorgung im 4. Vierteljahr 2011**

Versorgungsart	Geleistete Arbeitsstunden	Veränderung zum		Bruttoentgelt	Veränderung zum	
		3. Vierteljahr 2011	4. Vierteljahr 2010		3. Vierteljahr 2011	4. Vierteljahr 2010
	1000 Std.	%		Mill. EUR	%	
Elektrizität	1 476,4	- 0,4	3,4	47,1	24,7	2,6
Gas	65,5	- 3,3	- 13,1	2,1	5,5	- 15,4
Wärme	95,4	- 0,1	- 8,7	2,6	24,6	- 6,8
<b>Insgesamt</b>	<b>1 637,3</b>	<b>- 0,5</b>	<b>1,8</b>	<b>51,8</b>	<b>23,7</b>	<b>1,2</b>

**4. Geleistete Arbeitsstunden je Beschäftigten, Bruttoentgelt je tätige Person in den Betrieben der Energieversorgung im 4. Vierteljahr 2011**

Versorgungsart	Arbeitsstunden je tätige Person	Veränderung zum		Bruttoentgelt je tätige Person	Veränderung zum	
		3. Vierteljahr 2011	4. Vierteljahr 2010		3. Vierteljahr 2011	4. Vierteljahr 2010
	Stunden	%		EUR	%	
Elektrizität	371	- 1,1	- 4,3	11 822	23,7	-5,1
Gas	381	1,4	- 9,0	12 511	10,6	- 11,4
Wärme	427	- 0,1	0,1	11 598	24,6	2,1
<b>Insgesamt</b>	<b>374</b>	<b>- 1,0</b>	<b>- 4,4</b>	<b>11 837</b>	<b>23,1</b>	<b>- 5,0</b>

### 5. Elektrizitätserzeugung im 4. Vierteljahr 2011

Merkmal	4. Vierteljahr 2011	Veränderung zum	
		3. Vierteljahr 2011	4. Vierteljahr 2010
	MWh	%	
<b>Brutto-Erzeugung</b>	<b>1 224 555</b>	<b>47,5</b>	<b>- 8,3</b>
davon aus			
Wasser	532 880	27,5	- 7,3
Laufwasser	10 929	39,9	- 34,5
Pumpspeicher	521 951	27,3	- 6,5
anderen erneuerbaren Energieträgern	78 248	40,1	0,4
Wärme	.	79,4	- 11,0
Heizöl	.	- 30,7	- 85,1
Erdgas	586 825	79,4	- 11,0
Abfall	.	- 8,4	14,9
<b>Netto-Erzeugung</b>	<b>1 178 887</b>	<b>47,1</b>	<b>- 8,6</b>
davon aus			
Wasser	516 432	27,1	- 7,5
Laufwasser	10 763	41,0	- 34,7
Pumpspeicher	505 669	26,8	- 6,7
anderen erneuerbaren Energieträgern	70 423	39,3	0,0
Wärme	.	78,3	- 11,5
Heizöl	.	- 32,0	- 84,7
Erdgas	568 600	78,3	- 11,5
Abfall	.	- 9,1	28,3
<b>Einspeisung der Industrie und sonst. Einspeiser in das Versorgungsnetz</b>	<b>717 134</b>	<b>6,7</b>	<b>15,0</b>
<b>Pumpstromverbrauch</b>	<b>623 518</b>	<b>26,3</b>	<b>- 2,3</b>
<b>Gesamtabgabe aus Erzeugung in Thüringen an das Versorgungsnetz <sup>1)</sup></b>	<b>1 272 504</b>	<b>29,9</b>	<b>- 0,2</b>

1) Netto-Erzeugung + Stromeinspeisung - Pumpstromverbrauch

**6. Elektrizitätserzeugung im 4. Vierteljahr 2011 nach Monaten**

Merkmal	Oktober	November	Dezember
	MWh		
<b>Brutto-Erzeugung</b>	<b>381 115</b>	<b>404 385</b>	<b>439 055</b>
davon aus			
Wasser	173 087	168 354	191 439
Laufwasser	2 753	1 927	6 249
Pumpspeicher	170 334	166 427	185 190
anderen erneuerbaren Energieträgern	23 095	27 818	27 335
Wärme	.	.	.
Heizöl	.	.	.
Erdgas	175 827	198 904	212 094
Abfall	.	.	.
<b>Netto-Erzeugung</b>	<b>369 508</b>	<b>386 714</b>	<b>422 666</b>
davon aus			
Wasser	168 731	162 819	184 882
Laufwasser	2 715	1 879	6 169
Pumpspeicher	166 016	160 940	178 713
anderen erneuerbaren Energieträgern	20 557	25 133	24 733
Wärme	.	.	.
Heizöl	.	.	.
Erdgas	172 136	190 431	206 033
Abfall	.	.	.
<b>Einspeisung der Industrie und sonst. Einspeiser in das Versorgungsnetz</b>	<b>206 366</b>	<b>295 125</b>	<b>215 643</b>
<b>Pumpstromverbrauch</b>	<b>214 402</b>	<b>200 418</b>	<b>208 698</b>
<b>Gesamtabgabe aus Erzeugung in Thüringen an das Versorgungsnetz <sup>1)</sup></b>	<b>361 472</b>	<b>481 420</b>	<b>429 611</b>

1) Netto-Erzeugung + Stromeinspeisung - Pumpstromverbrauch

## 7. Elektrizitätserzeugung seit Jahresbeginn 2011

Merkmal	Kumulierte Werte		
	Januar - Oktober	Januar - November	Januar - Dezember
	MWh		
<b>Brutto-Erzeugung</b>	<b>3 407 196</b>	<b>3 811 581</b>	<b>4 250 636</b>
davon aus			
Wasser	1 531 452	1 699 806	1 891 245
Laufwasser	31 856	33 783	40 032
Pumpspeicher	1 499 596	1 666 023	1 851 213
anderen erneuerbaren Energieträgern	227 485	255 304	282 639
Wärme	.	.	.
Heizöl	.	.	.
Erdgas	1 565 067	1 763 972	1 976 065
Abfall	.	.	.
<b>Netto-Erzeugung</b>	<b>3 300 476</b>	<b>3 687 190</b>	<b>4 109 856</b>
davon aus			
Wasser	1 492 234	1 655 053	1 839 935
Laufwasser	31 138	33 017	39 186
Pumpspeicher	1 461 096	1 622 036	1 800 749
anderen erneuerbaren Energieträgern	204 765	229 898	254 631
Wärme	.	.	.
Heizöl	.	.	.
Erdgas	1 527 847	1 718 277	1 924 310
Abfall	.	.	.
<b>Einspeisung der Industrie und sonst. Einspeiser in das Versorgungsnetz</b>	<b>2 082 389</b>	<b>2 377 514</b>	<b>2 593 157</b>
<b>Pumpstromverbrauch</b>	<b>1 786 808</b>	<b>1 987 226</b>	<b>2 195 924</b>
<b>Gesamtabgabe aus Erzeugung in Thüringen an das Versorgungsnetz <sup>1)</sup></b>	<b>3 596 057</b>	<b>4 077 478</b>	<b>4 507 089</b>

1) Netto-Erzeugung + Stromeinspeisung - Pumpstromverbrauch



**8. Veränderung der Elektrizitätserzeugung seit Jahresbeginn 2011  
gegenüber den gleichen Zeiträumen im Vorjahr**

Merkmal	Veränderung zum Vorjahreszeitraum		
	Januar - Oktober	Januar - November	Januar - Dezember
	%		
<b>Brutto-Erzeugung</b>	<b>- 7,6</b>	<b>- 7,1</b>	<b>- 8,1</b>
davon aus			
Wasser	- 13,2	- 12,4	- 12,2
Laufwasser	- 25,8	- 29,0	- 27,8
Pumpspeicher	- 12,9	- 12,0	- 11,8
anderen erneuerbaren Energieträgern	- 17,1	- 15,5	- 12,7
Wärme	- 2,3	- 2,2	- 4,9
Heizöl	- 33,5	- 47,2	- 50,8
Erdgas	- 2,3	- 2,2	- 4,9
Abfälle	71,6	59,5	49,8
<b>Netto-Erzeugung</b>	<b>- 7,4</b>	<b>- 7,1</b>	<b>- 8,0</b>
davon aus			
Wasser	- 13,2	- 12,4	- 12,3
Laufwasser	- 26,4	- 29,7	- 28,3
Pumpspeicher	- 12,9	- 12,0	- 11,9
anderen erneuerbaren Energieträgern	- 17,3	- 15,8	- 13,0
Wärme	- 2,1	- 2,3	- 4,9
Heizöl	- 31,6	- 46,0	- 49,4
Erdgas	- 2,1	- 2,2	- 4,9
Abfälle	99,1	84,4	72,6
<b>Einspeisung der Industrie und sonst. Einspeiser in das Versorgungsnetz</b>	<b>30,4</b>	<b>29,8</b>	<b>26,3</b>
<b>Pumpstromverbrauch</b>	<b>- 13,0</b>	<b>- 11,6</b>	<b>- 11,3</b>
<b>Gesamtabgabe aus Erzeugung in Thüringen an das Versorgungsnetz <sup>1)</sup></b>	<b>15,7</b>	<b>14,8</b>	<b>11,4</b>

1) Netto-Erzeugung + Stromeinspeisung - Pumpstromverbrauch

**9. Netto-Elektrizitätserzeugung in Kraft-Wärme-Kopplungs-Prozessen  
im 4. Vierteljahr 2011 nach Monaten**

Energieträger	KWK- Anlagen	Netto- Elektrizitäts- erzeugung	Veränderung zum		KWK- Anlagen im Vorjahresmonat
			Vormonat	Vorjahresmonat	
	Anzahl	MWh	%		Anzahl

**Oktober 2011**

Heizöl, leicht	1	.	.	.	-
Erdgas	62	145 304	59,0	- 5,9	58
Feste biogene Stoffe	5	5 667	- 24,7	46,1	5
Abfall	2	.	.	.	2
<b>Insgesamt</b>	<b>68</b>	<b>157 313</b>	<b>55,1</b>	<b>- 2,8</b>	<b>65</b>

**November 2011**

Heizöl, leicht	1	.	.	.	1
Erdgas	63	177 421	22,1	- 2,7	61
Feste biogene Stoffe	5	8 303	46,5	67,6	5
Abfall	2	.	.	.	2
<b>Insgesamt</b>	<b>70</b>	<b>192 501</b>	<b>22,4</b>	<b>- 1,3</b>	<b>68</b>

**Dezember 2011**

Heizöl, leicht	2	.	.	.	1
Erdgas	65	194 084	9,4	- 22,9	63
Feste biogene Stoffe	5	7 954	- 4,2	82,6	4
Abfall	2	.	.	.	2
<b>Insgesamt</b>	<b>72</b>	<b>206 994</b>	<b>7,5</b>	<b>- 21,3</b>	<b>69</b>

**10. Netto-Elektrizitätserzeugung in Kraft-Wärme-Kopplungs-Prozessen  
im 4. Vierteljahr 2011**

Energieträger	KWK- Anlagen <sup>1)</sup>	Netto- Elektrizitäts- erzeugung	Veränderung zum		KWK- Anlagen im 4. Vierteljahr 2010 <sup>1)</sup>
			3. Vierteljahr 2011	4. Vierteljahr 2010	
	Anzahl	MWh	%		Anzahl
Heizöl, leicht	2	.	.	.	1
Erdgas	65	516 809	102,1	- 12,2	63
Feste biogene Stoffe	5	21 925	- 2,4	66,2	4
Abfall	2	.	.	.	2
<b>Insgesamt</b>	<b>72</b>	<b>556 809</b>	<b>85,4</b>	<b>- 10,2</b>	<b>69</b>

1) im letzten Monat des Vierteljahres

### 11. Wärmeerzeugung im 4. Vierteljahr 2011

Merkmal	4. Vierteljahr 2011	Veränderung zum	
		3. Vierteljahr 2011	4. Vierteljahr 2010
	MWh	%	
<b>Netto-Erzeugung</b>	<b>981 154</b>	<b>103,7</b>	<b>- 12,4</b>
davon aus			
Wasser	-	-	-
Laufwasser	-	-	-
Pumpspeicher	-	-	-
anderen erneuerbaren Energieträgern	110 632	37,2	- 8,8
Wärme	.	.	.
Heizöl	.	.	.
Erdgas	832 194	113,8	- 12,9
Abfall	.	.	.

### 12. Wärmeerzeugung im 4. Vierteljahr 2011 nach Monaten

Merkmal	Oktober	November	Dezember
	MWh		
<b>Netto-Erzeugung</b>	<b>256 144</b>	<b>347 374</b>	<b>377 636</b>
davon aus			
Wasser	-	-	-
Laufwasser	-	-	-
Pumpspeicher	-	-	-
anderen erneuerbaren Energieträgern	32 541	41 885	36 206
Wärme	.	.	.
Heizöl	.	.	.
Erdgas	213 822	290 607	327 766
Abfall	.	.	.

### 13. Wärmeerzeugung seit Jahresbeginn 2011

Merkmal	Kumulierte Werte		
	Januar - Oktober	Januar - November	Januar - Dezember
	MWh		
<b>Netto-Erzeugung</b>	<b>2 451 552</b>	<b>2 798 926</b>	<b>3 176 562</b>
davon aus			
Wasser	-	-	-
Laufwasser	-	-	-
Pumpspeicher	-	-	-
anderen erneuerbaren Energieträgern	322 844	364 729	400 935
Wärme	.	.	.
Heizöl	.	.	.
Erdgas	2 039 074	2 329 681	2 657 447
Abfall	.	.	.

### 14. Veränderung der Wärmeerzeugung seit Jahresbeginn 2011 gegenüber den gleichen Zeiträumen im Vorjahr

Merkmal	Veränderung zum Vorjahreszeitraum		
	Januar - Oktober	Januar - November	Januar - Dezember
	%		
<b>Netto-Erzeugung</b>	<b>- 10,3</b>	<b>- 9,0</b>	<b>- 11,1</b>
davon aus			
Wasser	-	-	-
Laufwasser	-	-	-
Pumpspeicher	-	-	-
anderen erneuerbaren Energieträgern	- 10,7	- 9,9	- 9,7
Wärme	.	.	.
Heizöl	.	.	.
Erdgas	- 9,9	- 8,6	- 10,9
Abfall	.	.	.

**15. Netto-Wärmeerzeugung in Kraft-Wärme-Kopplungs-Prozessen  
im 4. Vierteljahr 2011 nach Monaten**

Energieträger	KWK- Anlagen	Netto- Wärme- erzeugung	Veränderung zum		KWK- Anlagen im Vorjahresmonat
			Vormonat	Vorjahresmonat	
	Anzahl	MWh	%		Anzahl

**Oktober 2011**

Heizöl, leicht	1	.	.	.	-
Erdgas	62	203 162	57,7	- 6,7	58
Feste biogene Stoffe	5	20 646	1,5	1,0	5
Abfall	2	.	.	.	2
<b>Insgesamt</b>	<b>68</b>	<b>233 162</b>	<b>54,8</b>	<b>- 4,9</b>	<b>65</b>

**November 2011**

Heizöl, leicht	1	.	.	.	1
Erdgas	63	266 274	31,1	0,8	61
Feste biogene Stoffe	5	28 932	40,1	18,9	5
Abfall	2	.	.	.	2
<b>Insgesamt</b>	<b>70</b>	<b>309 476</b>	<b>32,7</b>	<b>2,3</b>	<b>68</b>

**Dezember 2011**

Heizöl, leicht	2	.	.	.	1
Erdgas	65	290 638	9,1	- 23,0	63
Feste biogene Stoffe	5	24 532	- 15,2	25,2	4
Abfall	2	.	.	.	2
<b>Insgesamt</b>	<b>72</b>	<b>328 714</b>	<b>6,2</b>	<b>- 21,0</b>	<b>69</b>

**16. Netto-Wärmeerzeugung in Kraft-Wärme-Kopplungs-Prozessen  
im 4. Vierteljahr 2011**

Energieträger	KWK- Anlagen <sup>1)</sup>	Netto- Wärme- erzeugung	Veränderung zum		KWK- Anlagen im 4. Vierteljahr 2010 <sup>1)</sup>
			3. Vierteljahr 2011	4. Vierteljahr 2010	
	Anzahl	MWh	%		Anzahl
Heizöl, leicht	2	.	.	.	1
Erdgas	65	760 074	102,5	- 11,6	63
Feste biogene Stoffe	5	74 110	30,8	15,1	4
Abfall	2	.	.	.	2
<b>Insgesamt</b>	<b>72</b>	<b>871 353</b>	<b>96,4</b>	<b>- 9,6</b>	<b>69</b>

1) im letzten Monat des Vierteljahres

**17. Engpassleistung der Kraftwerke der Energieversorgungs-  
unternehmen im Dezember 2011**

Kraftwerksart	Engpassleistung <sup>1)</sup>		
	brutto	netto	thermisch
	MW		
<b>Insgesamt</b>	<b>2 428,7</b>	<b>2 398,1</b>	<b>1 430,3</b>
davon			
Wasserkraft	1 820,2	1 809,6	-
Wärmeleistung	.	.	.
Heizöl	.	.	.
Erdgas	528,7	516,2	1 318,7
sonstige Wärmeleistung	42,8	40,0	64,1
Abfall	.	.	.

1) Stichtag 3. Mittwoch im Monat

**18. Brennstoffverbrauch zur Strom- und Wärmeerzeugung in den Energie-  
versorgungsunternehmen vom 1. Januar bis 31. Dezember 2011**

Energieträger	Brennstoffverbrauch	
	1000 GJ	t <sup>1)</sup> bzw. 1000 m <sup>3</sup> <sup>2)</sup>
<b>Insgesamt</b>	<b>28 660,4</b>	.
davon		
Heizöl	44,6	1 099,8
Erdgas	22 112,5	628 405,4
sonstige Energieträger	6 503,3	.

1) für Heizöl

2) für Erdgas



