



Statistischer Bericht

E II, E III - vj 4 / 12

Bauhaupt- und Ausbaugewerbe in Thüringen Januar 2011 - Dezember 2012 nach Kreisen

Bestell - Nr. 05 202

Zeichenerklärung

- 0 weniger als die Hälfte von 1 in der letzten besetzten Stelle, jedoch mehr als nichts
- nichts vorhanden (genau Null)
- . Zahlenwert unbekannt oder geheim zu halten
- ... Angabe fällt später an
- / Zahlenwert nicht sicher genug
- x Tabellenfach gesperrt, weil Aussage nicht sinnvoll
- () Aussagewert eingeschränkt
- r berichtigte Zahl
- p vorläufige Zahl

Anmerkung: Abweichungen in den Summen erklären sich aus dem Runden von Einzelwerten.

Herausgeber:

Thüringer Landesamt für Statistik
Europaplatz 3, 99091 Erfurt
Postfach 90 01 63, 99104 Erfurt

Telefon: 0361 37-84642/84647
Telefax: 0361 37-84699
Internet: www.statistik.thueringen.de
E-Mail: auskunft@statistik.thueringen.de

Auskunft erteilt:

Referat: Produzierendes Gewerbe,
Baugewerbe, Bautätigkeit
Telefon: 03681 354-251

Herausgegeben im März 2013

Heft-Nr.: 64 / 13
Preis: 6,25 EUR

© Thüringer Landesamt für Statistik, Erfurt, 2013

Für nichtgewerbliche Zwecke sind Vervielfältigung und unentgeltliche Verbreitung, auch auszugsweise, mit Quellenangabe gestattet. Die Verbreitung, auch auszugsweise, über elektronische Systeme/Datenträger bedarf der vorherigen Zustimmung. Alle übrigen Rechte bleiben vorbehalten.

Inhaltsverzeichnis

Seite

Vorbemerkungen	2
-----------------------	---

Grafiken

1. Gesamtumsatz je Beschäftigten des Bauhauptgewerbes Januar bis Dezember 2012 nach Kreisen	5
2. Gesamtumsatz je Beschäftigten des Ausbaugewerbes Januar bis Dezember 2012 nach Kreisen	6

Tabellen

1. Gesamtübersicht über das Baugewerbe nach Vierteljahren und Kreisen	7
2. Betriebe, Beschäftigte, geleistete Arbeitsstunden, Entgelte sowie Umsatz im Baugewerbe nach Kreisen (kumuliert 2011 und 2012)	13
3. Gesamtübersicht über das Bauhauptgewerbe nach Monaten und Kreisen	14
4. Betriebe, Beschäftigte, geleistete Arbeitsstunden, Entgelte sowie Umsatz und Auftragseingang im Bauhauptgewerbe nach Kreisen (kumuliert 2011 und 2012)	26
5. Baugewerblicher Umsatz im Bauhauptgewerbe Januar bis Dezember 2012 nach Art der Bauten bzw. Auftraggebern und Kreisen in 1000 EUR	27
6. Gesamtübersicht über das Ausbaugewerbe nach Vierteljahren und Kreisen	28
7. Betriebe, Beschäftigte, geleistete Arbeitsstunden, Entgelte sowie Umsatz im Ausbaugewerbe nach Kreisen (kumuliert 2011 und 2012)	34

Vorbemerkungen

Ziel der Statistik

Die Monatsberichte im Bauhauptgewerbe und die Vierteljahresberichte im Ausbaugewerbe dienen der kurzfristigen Beurteilung der konjunkturellen Lage des Baumarktes. Die Ergebnisse der Statistik sind ein wichtiges Material für die Arbeit der gesetzgebenden Körperschaften, der Bundes- und der Landesregierung, der Verbände, der Kammern sowie sonstiger Institutionen und bilden eine unentbehrliche Grundlage für zahlreiche wirtschaftspolitische Entscheidungen.

Rechtsgrundlagen

Rechtsgrundlage für die Erhebungen ist das Gesetz über die Statistik im Produzierenden Gewerbe (ProdGewStatG) in der Fassung der Bekanntmachung vom 21. März 2002 (BGBl. I S. 1181), zuletzt geändert durch Artikel 4 des Gesetzes vom 17. März 2009 (BGBl. I S. 550) in Verbindung mit dem Bundesstatistikgesetz (BStatG) vom 22. Januar 1987 (BGBl. I S. 462, 565), zuletzt geändert durch Artikel 3 des Gesetzes vom 7. September 2007 (BGBl. I S. 2246).

Berichtskreis

In zwei selbstständigen Erhebungen werden die Bereiche Bauhaupt- und Ausbaugewerbe im Sinne des ProdGewStatG auf Grundlage der „Klassifikation der Wirtschaftszweige, Ausgabe 2008 (WZ 2008)“ erfasst.

Meldepflichtig sind Betriebe von bundesweit höchstens 20 000 Unternehmen des Bauhauptgewerbes sowie Baubetriebe anderer Unternehmen. Das sind alle Betriebe von Unternehmen des Bauhauptgewerbes mit im Allgemeinen 20 und mehr Beschäftigten und bauhauptgewerbliche Betriebe mit im Allgemeinen 20 und mehr Beschäftigten anderer Unternehmen.

Im Ausbaugewerbe werden Betriebe von bundesweit höchstens 9 000 Unternehmen des Ausbaugewerbes sowie Baubetriebe anderer Unternehmen befragt. Das sind alle Betriebe von Unternehmen des Ausbaugewerbes mit im Allgemeinen 20 und mehr Beschäftigten und ausbaugewerbliche Betriebe mit im Allgemeinen 20 und mehr Beschäftigten anderer Unternehmen.

Im Rahmen der **jährlichen** Betriebserhebungen (für den Berichtsmonat Juni) werden auch die Berichte der Betriebe von Unternehmen mit 1 bis 19 Beschäftigten im Bauhauptgewerbe und mit 10 bis 19 Beschäftigten im Ausbaugewerbe einbezogen.

Aus diesen Erhebungen wird anhand der Zahl der Beschäftigten der Berichtskreis der monatlich bzw. vierteljährlich meldenden Betriebe jährlich neu festgelegt. Damit ist ein Berichtskreissprung verbunden, der insbesondere in den neuen Ländern wegen der raschen Veränderungen der Wirtschafts- und Betriebsstruktur erheblich ist.

Methodische Hinweise

Klassifikation der Wirtschaftszweige

Die Zuordnung der Unternehmen und Betriebe zu den Wirtschaftszweigen erfolgt ab Berichtsmonat Januar 2009 anhand der „Klassifikation der Wirtschaftszweige, Ausgabe 2008“ (WZ 2008) nach ihrer Haupttätigkeit unter Anwendung des Schwerpunktprinzips.

Das Gesetz über die Statistik im Produzierenden Gewerbe (ProdGewStatG) enthält die Begriffe Bauhauptgewerbe und Ausbaugewerbe, die die Wirtschaftszweigklassifikationen nicht kennen. Die Begriffe sind jedoch im Rahmen der Berichtskreisdefinition und Erhebungsorganisation im Baugewerbe von Bedeutung. So wird über diese Abgrenzung u. a. festgelegt, ob die Betriebe monatlich oder vierteljährlich zur statistischen Meldung herangezogen werden.

Zum Bauhauptgewerbe werden die Zweige Bau von Gebäuden (41.2), Bau von Straßen und Bahnverkehrsstrecken (42.1), Leitungstiefbau und Kläranlagenbau (42.2), Sonstiger Tiefbau (42.9), Abbrucharbeiten und vorbereitende Baustellenarbeiten (43.1) und Sonstige spezialisierte Bautätigkeiten (43.9) zugeordnet.

Zum Ausbaugewerbe gehören die Zweige Bauinstallation (43.2) und Sonstiger Ausbau (43.3).

In den Statistischen Berichten zum Baugewerbe werden in diesem Sinne die Bezeichnungen Bauhauptgewerbe und Ausbaugewerbe weiter verwendet.

Nach dem Übergang von der Wirtschaftszweigklassifikation WZ 2003 auf die WZ 2008 bleiben die Bereiche Bauhauptgewerbe und Ausbaugewerbe insgesamt in sich homogen und sind damit mit den Ergebnissen vor der Umstellung vergleichbar.

Vorjahresangaben

Ausgewiesene Veränderungen zum Vormonat bzw. zum gleichen Zeitraum des Vorjahres sind nicht preis-, saison- und kalenderbereinigt.

Definitionen

Betrieb

Örtliche Betriebseinheit (nicht Unternehmen) des Baugewerbes.

Dazu zählen:

- Einbetriebsunternehmen des Baugewerbes
- örtliche Einheiten (z.B. Haupt- und Zweigniederlassungen) mit Schwerpunkt im Baugewerbe, die zu Unternehmen des Baugewerbes sowie des übrigen produzierenden Gewerbes oder von sonstigen Wirtschaftszweigen gehören, sofern sie Bauleistungen für den Markt erbringen.
(Baustellen gelten nur dann als Betrieb, wenn sie ein eigenes Bau- oder Lohnbüro haben.)
- Arbeitsgemeinschaften des Baugewerbes.

Unternehmen

Als Unternehmen gilt die kleinste rechtlich selbstständige Einheit, die aus handels- und/oder steuerrechtlichen Gründen Bücher führt und bilanziert, einschließlich ihrer Zweigniederlassungen und Betriebe sowie einschließlich der nicht zum Baugewerbe gehörenden gewerblichen und nichtgewerblichen Unternehmensteile. Dementsprechend gelten auch als Unternehmen rechtlich selbstständige Tochtergesellschaften.

Die statistische Meldepflicht erfasst jedoch nicht die Zweigniederlassungen im Ausland.

Beschäftigte

Alle Personen, die in einem arbeitsrechtlichen Verhältnis zum Betrieb stehen, einschließlich tätige Inhaber und Mitinhaber sowie unbezahlt mithelfende Familienangehörige, soweit diese mindestens 55 Stunden im Monat im Betrieb tätig sind.

Entgelte (Bruttolohn- und Bruttogehaltssumme)

Summe der lohnsteuerpflichtigen Bruttobezüge (Bar- und Sachbezüge) der Arbeiter und Angestellten sowie der Auszubildenden. Diese Beträge verstehen sich ohne Pflichtanteile des Arbeitgebers zur Sozialversicherung, ohne Beiträge zu den Sozialkassen des Baugewerbes, ohne Winterbau-Umlage, ohne Aufwendungen für die betriebliche Alters-, Invaliditäts- und Hinterbliebenenversorgung und ohne gezahltes Vorruhestandsgeld sowie ohne Zuschüsse der Bundesagentur für Arbeit (Kurzarbeitergeld, Winterausfallgeld ab der 101. witterungsbedingten Ausfallstunde, Leistungen nach dem Altersteilzeitgesetz). Den Löhnen und Gehältern sind auch die Bezüge von Gesellschaftern, Vorstandsmitgliedern und anderen leitenden Kräften zuzurechnen, soweit sie steuerlich als Einkünfte aus nichtselbstständiger Arbeit anzusehen sind.

Geleistete Arbeitsstunden

Alle auf Baustellen und Bauhöfen tatsächlich geleisteten Stunden werden gemeldet, gleichgültig, ob sie von Arbeitern einschließlich Polieren, Schachtmeistern und Meistern, Inhabern, Familienangehörigen oder Auszubildenden geleistet wurden. Einbezogen werden auch die Arbeitsstunden solcher Arbeitskräfte, die von anderen Unternehmen gegen Entgelt zur Arbeitsleistung überlassen wurden. Etwa geleistete Mehr-, Über-, Nacht-, Sonntags- und Feiertagsstunden werden ebenfalls erfasst. Abgerechnete, aber nicht geleistete Stunden sind abzusetzen. Die geleisteten Arbeitsstunden von mithelfenden Familienangehörigen werden einbezogen, sofern diese mindestens 55 Stunden im Unternehmen bzw. im Betrieb tätig sind. Nicht einzubeziehen sind Büro- und Berufsschulstunden.

Gesamtumsatz (ohne Umsatzsteuer)

Zum Gesamtumsatz zählt der baugewerbliche Umsatz, der Umsatz aus sonstigen eigenen Erzeugnissen und aus industriellen/handwerklichen Dienstleistungen, der Umsatz aus Handelsware und aus sonstigen nichtindustriellen/nichthandwerklichen Tätigkeiten.

Als baugewerblicher Umsatz zählen die Entgelte für Bauleistungen im Inland, die dem Finanzamt als steuerbare (steuerpflichtige und steuerfreie) Beträge zu melden sind. Der baugewerbliche Umsatz bezieht auch Leistungen aus Nachunternehmertätigkeit und aus der Vergabe von Teilleistungen an Nachunternehmer ein.

Anzahlungen ab 5 000 Euro für Teilleistungen oder Vorauszahlungen vor Ausführung der entsprechenden Leistungen werden gemäß §13 des Umsatzsteuergesetzes einbezogen.

Auftragseingang (ohne Umsatzsteuer)

Als Auftragseingang gilt der Wert aller im Berichtsmonat eingegangenen und vom Betrieb fest akzeptierten Aufträge für bauhauptgewerbliche Bauleistungen im Inland. Um Doppelzahlungen zu vermeiden, wird der Auftragseingang nur von dem Betrieb gemeldet, der den Bauauftrag ausführen wird, d.h., an Nachunternehmer zu vergebende Teile von Bauaufträgen werden nicht in die eigene Meldung einbezogen.

Auftragsbestand

Als Auftragsbestand gilt der Wert aller am Ende des Berichtsvierteljahres vorliegenden, fest akzeptierten und noch nicht ausgeführten Bauaufträge im Inland (ohne Umsatzsteuer). Bei bereits in Bau befindlichen Projekten ist der schon produzierte Teil vom gesamten Auftragswert abzusetzen. Fertig gestellte Bauwerke zählen, auch wenn sie noch nicht abgenommen oder abgerechnet sind, nicht mehr zum Auftragsbestand.

Art der Bauten und Auftraggeber

Maßgebend für die Zuordnung zu den Bauarten ist die überwiegende Zweckbestimmung des Bauwerkes. Die Zuordnungen der Auftraggeber zu den Bauarten (Neugliederung ab 2007) in den statistischen Erhebungen des Bauhauptgewerbes verdeutlicht folgende Tabelle:

Auftraggebergruppe	Auftraggeber	Bauart
Gewerblicher und industrieller Bau, Landwirtschaftlicher Bau	Private Wirtschaft ¹⁾ (Industrie, Handwerk, Handel, Bahn und Post)	Hochbau
		Tiefbau
Öffentlicher Bau	Körperschaften des öffentlichen Rechts	Hochbau
	Organisationen ohne Erwerbszweck	Hochbau
	Körperschaften des öffentlichen Rechts sowie Organisationen ohne Erwerbszweck	Tiefbau
Wohnungsbau Straßenbau	unabhängig vom Auftraggeber	Hochbau
		Tiefbau

1) ohne Wohnungsbau

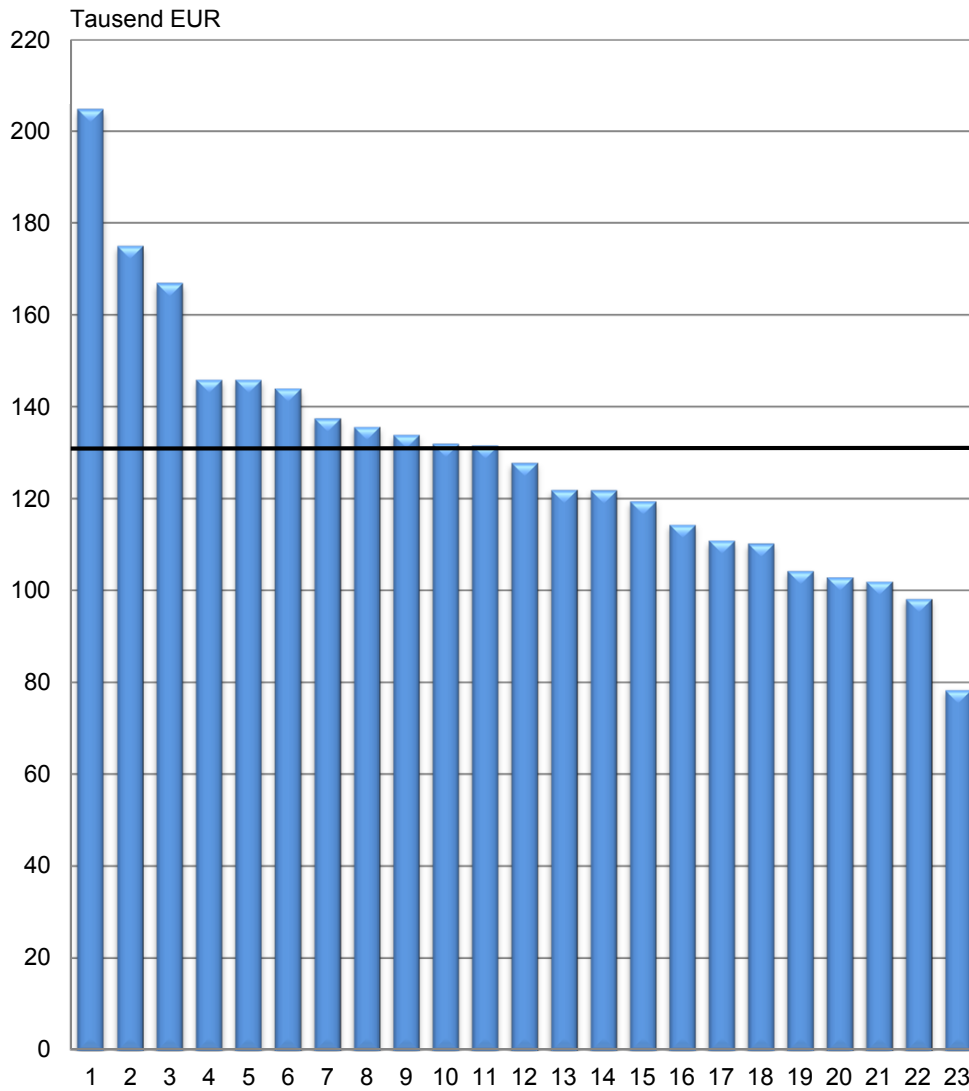
Weitere Hinweise

1. Die Monatsberichte im Bauhauptgewerbe und die Vierteljahresberichte im Ausbaugewerbe werden als Betriebs-erhebungen durchgeführt. Durch die Vielzahl von Strukturveränderungen, wie Umprofilierung von Unternehmen und Betrieben, Neugründungen und Betriebsstilllegungen, ergibt sich keine Konstanz im Berichtskreis.
2. Die Angaben des laufenden Jahres sind, bedingt durch eine am Jahresende mögliche Jahreskorrektur, vorläufig. Die Daten der Vorjahre sind endgültige Werte.

Abkürzungen

MD Monatsdurchschnitt
VjD Vierteljahresdurchschnitt

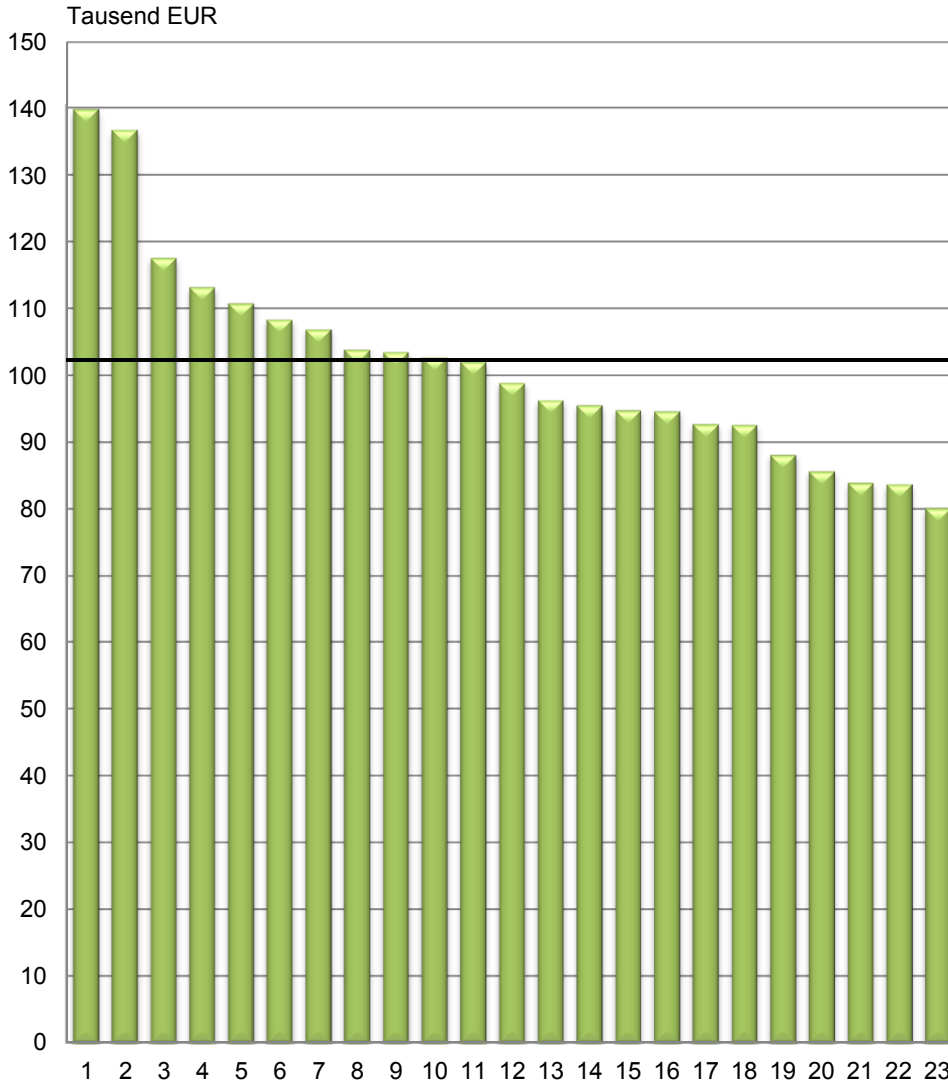
1. Gesamtumsatz je Beschäftigten des Bauhauptgewerbes Januar bis Dezember 2012 nach Kreisen



- | | | |
|-----------------------|---------------------------|-------------------------|
| 1 Ilm-Kreis | 9 Nordhausen | 17 Greiz |
| 2 Stadt Jena | 10 Schmalkalden-Meiningen | 18 Saale-Holzland-Kreis |
| 3 Stadt Weimar | 11 Altenburger Land | 19 Eichsfeld |
| 4 Saalfeld-Rudolstadt | 12 Stadt Suhl | 20 Gotha |
| 5 Sömmerda | 13 Weimarer Land | 21 Saale-Orla-Kreis |
| 6 Stadt Erfurt | 14 Hildburghausen | 22 Sonneberg |
| 7 Stadt Eisenach | 15 Kyffhäuserkreis | 23 Stadt Gera |
| 8 Wartburgkreis | 16 Unstrut-Hainich-Kreis | |

— Thüringen

2. Gesamtumsatz je Beschäftigten des Ausbaugewerbes Januar bis Dezember 2012 nach Kreisen



- | | | |
|--------------------------|------------------------|--------------------------|
| 1 Schmalkalden-Meiningen | 9 Stadt Weimar | 17 Greiz |
| 2 Altenburger Land | 10 Stadt Erfurt | 18 Kyffhäuserkreis |
| 3 Saale-Holzland-Kreis | 11 Stadt Eisenach | 19 Nordhausen |
| 4 Gotha | 12 Hildburghausen | 20 Eichsfeld |
| 5 Saale-Orla-Kreis | 13 Weimarer Land | 21 Unstrut-Hainich-Kreis |
| 6 Sömmerda | 14 Ilm-Kreis | 22 Stadt Suhl |
| 7 Stadt Jena | 15 Saalfeld-Rudolstadt | 23 Sonneberg |
| 8 Stadt Gera | 16 Wartburgkreis | |

— Thüringen

1. Gesamtübersicht über das Baugewerbe nach Vierteljahren und Kreisen

Jahr Vierteljahr	Betriebe ¹⁾	Beschäftigte ¹⁾	Geleistete Arbeits- stunden	Entgelte	Gesamt- umsatz	Darunter baugewerb- licher Umsatz
	Anzahl		1 000 Std.	1 000 EUR		
Stadt Erfurt						
2006	62	2 818	3 603	73 424	383 357	378 523
2007	60	2 958	3 765	80 289	423 031	419 182
2008	63	2 926	3 683	79 736	435 139	430 589
2009	63	2 899	3 603	81 585	474 174	469 085
2010	64	2 896	3 444	81 031	422 976	415 583
2011	68	3 077	3 772	87 978	457 680	450 190
2012	67	2 998	3 516	89 106	376 798	370 195
2011						
Januar - März	68	2 985	736	18 912	65 558	63 942
April - Juni	68	3 052	1 011	22 367	108 961	106 974
Juli - September	68	3 089	1 054	22 724	131 916	129 958
Oktober - Dezember	68	3 183	970	23 974	151 245	149 316
2012						
Januar - März	68	2 988	701	19 813	59 264	57 564
April - Juni	68	2 962	941	22 946	90 944	89 427
Juli - September	67	3 033	1 008	23 052	112 026	110 215
Oktober - Dezember	63	3 007	867	23 295	114 564	112 989
Stadt Gera						
2006	17	597	772	13 005	71 110	70 891
2007	13	360	552	7 938	27 451	27 345
2008	13	313	498	7 058	34 910	34 549
2009	15	329	449	7 134	36 178	35 483
2010	13	334	478	7 417	34 396	33 422
2011	15	368	543	8 335	36 999	35 827
2012	14	352	490	8 916	32 778	31 825
2011						
Januar - März	15	341	113	1 709	7 376	7 124
April - Juni	14	359	137	1 950	7 502	7 198
Juli - September	14	380	142	2 220	10 841	10 536
Oktober - Dezember	15	393	151	2 456	11 280	10 969
2012						
Januar - März	14	333	106	1 749	6 560	6 353
April - Juni	14	360	123	2 172	7 405	7 183
Juli - September	13	360	138	2 429	9 342	9 053
Oktober - Dezember	13	354	122	2 567	9 470	9 236
Stadt Jena						
2006	17	1 027	1 174	24 940	154 861	145 254
2007	17	1 040	1 146	26 279	132 393	125 292
2008	16	1 041	1 195	29 127	151 871	144 466
2009	16	1 047	1 201	29 764	156 206	143 402
2010	16	1 053	1 266	30 587	155 852	142 382
2011	14	992	1 245	30 644	175 769	163 583
2012	16	1 045	1 255	32 564	158 088	146 246
2011						
Januar - März	14	990	254	6 844	29 051	26 304
April - Juni	14	991	332	7 476	40 674	37 383
Juli - September	14	1 000	358	7 988	53 386	50 241
Oktober - Dezember	14	985	301	8 337	52 659	49 654
2012						
Januar - März	16	1 018	237	6 829	19 735	16 992
April - Juni	16	1 044	334	8 135	39 751	36 975
Juli - September	16	1 075	377	8 676	49 328	46 385
Oktober - Dezember	15	1 042	306	8 925	49 274	45 894
Stadt Suhl						
2006	13	522	693	12 619	67 719	67 021
2007	12	445	550	10 541	58 774	58 520
2008	10	432	520	10 571	57 944	57 367
2009	11	492	626	11 782	54 929	53 536
2010	12	516	637	12 321	59 040	58 245
2011	14	576	771	14 855	67 571	67 291
2012	12	573	712	15 210	60 164	59 766
2011						
Januar - März	13	545	156	2 971	13 422	13 325
April - Juni	14	585	208	3 759	17 299	17 208
Juli - September	14	598	217	4 093	18 874	18 826
Oktober - Dezember	13	576	192	4 033	17 977	17 933
2012						
Januar - März	12	562	153	3 161	8 929	8 830
April - Juni	12	573	185	3 994	16 138	16 089
Juli - September	12	582	204	4 111	18 479	18 383
Oktober - Dezember	12	575	170	3 944	16 618	16 463

1) Vierteljahresdurchschnitt

Noch: 1. Gesamtübersicht über das Baugewerbe nach Vierteljahren und Kreisen

Jahr Vierteljahr	Betriebe ¹⁾	Beschäftigte ¹⁾	Geleistete Arbeits- stunden	Entgelte	Gesamt- umsatz	Darunter baugewerb- licher Umsatz
	Anzahl		1 000 Std.	1 000 EUR		
Stadt Weimar						
2006	15	393	530	9 192	42 320	41 900
2007	14	442	607	10 225	55 639	55 581
2008	16	542	699	13 110	90 862	90 578
2009	16	578	758	13 917	83 759	83 483
2010	19	683	873	16 599	82 855	82 538
2011	17	749	951	19 505	103 780	103 366
2012	16	682	974	17 665	97 546	97 177
2011						
Januar - März	17	691	191	4 093	15 368	15 299
April - Juni	17	694	226	4 462	24 708	24 542
Juli - September	17	816	265	5 211	29 309	29 224
Oktober - Dezember	17	794	269	5 739	34 395	34 301
2012						
Januar - März	16	683	215	4 027	24 231	24 158
April - Juni	16	691	257	4 674	21 632	21 554
Juli - September	16	694	264	4 626	20 520	20 422
Oktober - Dezember	16	659	238	4 338	31 163	31 044
Stadt Eisenach						
2006	12	575	800	14 569	60 034	54 039
2007	12	639	836	16 673	63 058	59 159
2008	12	690	883	18 569	86 598	83 477
2009	11	698	848	18 477	69 178	65 648
2010	12	691	857	19 327	79 243	74 761
2011	11	672	867	20 309	90 034	85 851
2012	13	769	972	23 000	93 944	89 574
2011						
Januar - März	11	660	196	4 522	14 722	13 908
April - Juni	10	656	222	4 912	22 240	21 211
Juli - September	10	678	233	5 278	25 568	24 387
Oktober - Dezember	11	693	216	5 596	27 503	26 345
2012						
Januar - März	13	780	190	4 960	15 827	14 615
April - Juni	13	767	253	5 847	23 196	22 155
Juli - September	13	768	274	5 979	25 261	24 238
Oktober - Dezember	12	761	256	6 214	29 659	28 565
Eichsfeld						
2006	35	1 248	1 657	27 716	121 541	119 820
2007	32	1 248	1 661	29 221	123 055	121 589
2008	32	1 300	1 731	30 732	137 914	136 339
2009	32	1 310	1 761	31 152	132 904	131 446
2010	32	1 296	1 711	30 987	132 367	130 699
2011	32	1 290	1 774	32 714	147 078	145 206
2012	29	1 228	1 594	31 917	119 616	118 276
2011						
Januar - März	32	1 270	339	6 438	21 843	21 441
April - Juni	32	1 340	483	8 495	41 959	41 424
Juli - September	32	1 336	518	9 110	44 743	44 204
Oktober - Dezember	32	1 215	434	8 672	38 533	38 138
2012						
Januar - März	30	1 203	310	6 549	19 748	19 503
April - Juni	28	1 236	417	8 039	30 886	30 487
Juli - September	28	1 245	461	8 613	34 284	33 939
Oktober - Dezember	30	1 227	407	8 716	34 698	34 348
Nordhausen						
2006	21	968	1 407	24 642	106 831	105 616
2007	22	1 064	1 516	27 350	121 115	119 738
2008	22	937	1 371	24 509	96 561	96 358
2009	22	889	1 277	23 404	96 349	91 166
2010	24	888	1 266	23 891	97 159	91 195
2011	23	899	1 315	23 574	119 691	111 815
2012	22	890	1 274	24 524	105 301	100 616
2011						
Januar - März	24	903	292	5 133	20 655	18 765
April - Juni	24	917	346	6 137	32 486	30 160
Juli - September	24	918	365	6 214	37 098	35 064
Oktober - Dezember	20	856	313	6 090	29 452	27 826
2012						
Januar - März	22	853	283	5 374	19 005	18 008
April - Juni	22	877	311	5 798	23 707	22 879
Juli - September	22	916	346	6 416	29 911	28 632
Oktober - Dezember	23	912	334	6 935	32 678	31 097

1) Vierteljahresdurchschnitt

Noch: 1. Gesamtübersicht über das Baugewerbe nach Vierteljahren und Kreisen

Jahr Vierteljahr	Betriebe ¹⁾	Beschäftigte ¹⁾	Geleistete Arbeits- stunden	Entgelte	Gesamt- umsatz	Darunter baugewerb- licher Umsatz
	Anzahl		1 000 Std.	1 000 EUR		
Wartburgkreis						
2006	23	1 004	1 351	25 819	128 538	126 923
2007	22	1 048	1 392	27 707	126 982	125 012
2008	22	1 010	1 359	27 353	129 434	127 001
2009	21	1 055	1 415	29 254	129 644	127 682
2010	23	1 100	1 422	28 741	120 565	118 878
2011	21	1 075	1 480	30 331	123 777	121 987
2012	20	1 087	1 357	31 487	136 615	134 165
2011						
Januar - März	21	1 038	311	6 084	16 840	16 506
April - Juni	21	1 088	384	7 578	31 599	31 082
Juli - September	21	1 103	420	8 272	35 985	35 588
Oktober - Dezember	20	1 072	365	8 397	39 352	38 811
2012						
Januar - März	20	1 058	264	6 450	16 763	16 242
April - Juni	20	1 089	363	8 118	33 486	32 402
Juli - September	20	1 094	383	8 221	40 964	40 638
Oktober - Dezember	20	1 105	347	8 698	45 402	44 883
Unstrut-Hainich-Kreis						
2006	31	1 148	1 567	25 143	94 461	89 703
2007	30	1 162	1 541	24 867	98 829	97 187
2008	27	1 069	1 432	23 837	96 675	95 322
2009	26	1 097	1 443	24 970	93 385	91 732
2010	30	1 194	1 569	26 866	112 953	110 844
2011	30	1 189	1 662	27 659	121 654	119 250
2012	33	1 287	1 780	30 648	123 758	120 601
2011						
Januar - März	30	1 139	347	5 876	18 354	17 702
April - Juni	30	1 197	428	7 054	30 511	30 025
Juli - September	30	1 213	458	7 100	32 304	31 884
Oktober - Dezember	30	1 205	429	7 629	40 485	39 639
2012						
Januar - März	33	1 265	367	6 457	22 630	22 191
April - Juni	33	1 297	487	8 053	29 027	28 267
Juli - September	33	1 299	494	7 808	35 160	34 341
Oktober - Dezember	34	1 286	432	8 330	36 941	35 803
Kyffhäuserkreis						
2006	21					
2007	20	818	1 071	20 618	78 257	78 257
2008	20	758	938	18 995	72 962	72 962
2009	19	777	947	19 742	74 049	74 043
2010	20	787	905	20 180	80 149	80 146
2011	21	793	1 039	21 225	89 235	89 234
2012	20	804	1 016	21 788	91 100	90 930
2011						
Januar - März	21	782	196	4 652	12 720	12 718
April - Juni	21	790	281	5 382	23 531	23 531
Juli - September	21	817	307	5 623	25 558	25 558
Oktober - Dezember	20	783	256	5 568	27 426	27 426
2012						
Januar - März	20	776	199	4 941	14 845	14 829
April - Juni	20	810	261	5 441	22 329	22 180
Juli - September	20	827	296	5 660	26 427	26 426
Oktober - Dezember	20	802	260	5 746	27 498	27 496
Schmalkalden-Meiningen						
2006	35	1 175	1 530	27 372	145 959	141 399
2007	33	1 190	1 490	26 566	130 035	123 334
2008	32	1 191	1 470	28 472	150 881	142 994
2009	30	1 112	1 348	27 347	142 921	140 404
2010	33	1 161	1 463	29 448	145 105	142 472
2011	33	1 276	1 721	34 267	178 505	174 113
2012	30	1 207	1 518	33 420	162 155	159 320
2011						
Januar - März	33	1 252	321	7 029	26 065	25 749
April - Juni	33	1 285	488	8 717	47 457	45 302
Juli - September	33	1 299	489	9 322	54 608	53 604
Oktober - Dezember	33	1 266	424	9 199	50 374	49 458
2012						
Januar - März	30	1 163	254	6 827	25 022	24 823
April - Juni	30	1 200	419	8 390	40 934	39 958
Juli - September	30	1 224	448	8 869	49 537	48 629
Oktober - Dezember	31	1 240	397	9 333	46 661	45 909

1) Vierteljahresdurchschnitt

Noch: 1. Gesamtübersicht über das Baugewerbe nach Vierteljahren und Kreisen

Jahr Vierteljahr	Betriebe ¹⁾	Beschäftigte ¹⁾	Geleistete Arbeits- stunden	Entgelte	Gesamt- umsatz	Darunter baugewerb- licher Umsatz
	Anzahl		1 000 Std.	1 000 EUR		
Gotha						
2006	39	1 590	2 305	35 365	137 438	136 578
2007	38	1 706	2 554	37 613	136 215	135 330
2008	42	1 784	2 643	40 486	161 096	160 360
2009	42	1 843	2 524	41 216	162 503	161 632
2010	44	2 024	2 749	45 204	173 423	172 622
2011	42	1 905	2 663	43 515	193 488	192 466
2012	42	1 830	2 359	42 296	195 177	194 325
2011						
Januar - März	42	1 885	554	9 422	29 841	29 614
April - Juni	42	1 950	717	11 096	47 027	46 818
Juli - September	42	1 929	759	11 615	57 321	57 101
Oktober - Dezember	41	1 854	633	11 382	59 299	58 933
2012						
Januar - März	42	1 829	476	9 001	31 188	30 929
April - Juni	42	1 838	634	10 903	47 673	47 474
Juli - September	42	1 858	664	11 074	56 665	56 533
Oktober - Dezember	43	1 795	585	11 318	59 651	59 389
Sömmerda						
2006	19	844	1 175	19 911	102 369	101 883
2007	20	902	1 269	21 026	108 440	107 631
2008	19	895	1 260	21 530	116 832	116 260
2009	20	976	1 294	22 490	122 950	122 380
2010	20	976	1 245	21 986	107 244	106 633
2011	21	981	1 383	22 995	123 397	122 647
2012	20	920	1 268	22 483	123 132	122 548
2011						
Januar - März	21	988	275	4 740	17 352	17 197
April - Juni	21	995	376	5 883	29 717	29 579
Juli - September	21	985	377	6 014	34 568	34 405
Oktober - Dezember	22	954	356	6 359	41 761	41 467
2012						
Januar - März	20	913	260	4 658	14 950	14 819
April - Juni	20	935	336	5 908	29 226	29 063
Juli - September	20	933	356	5 906	39 788	39 626
Oktober - Dezember	20	900	316	6 012	39 169	39 040
Hildburghausen						
2006	16	569	772	12 954	61 455	60 236
2007	16	603	803	14 156	59 848	58 724
2008	18	626	794	14 990	63 238	61 906
2009	16	600	751	14 216	64 635	63 352
2010	16	588	750	14 499	61 007	59 785
2011	13	534	690	13 931	62 771	61 642
2012	15	637	829	16 366	71 551	70 093
2011						
Januar - März	13	500	127	2 804	8 871	8 660
April - Juni	13	516	181	3 510	16 701	16 415
Juli - September	13	516	182	3 515	16 626	16 356
Oktober - Dezember	14	602	200	4 102	20 573	20 211
2012						
Januar - März	14	601	146	3 178	10 441	10 116
April - Juni	14	605	223	4 309	18 266	17 872
Juli - September	15	681	231	4 259	20 760	20 409
Oktober - Dezember	15	660	229	4 620	22 083	21 696
Ilm-Kreis						
2006	17	656	931	18 215	93 920	93 169
2007	23	779	1 078	20 956	96 733	95 331
2008	23	843	1 179	21 626	100 695	98 806
2009	24	909	1 252	22 894	103 481	101 925
2010	22	861	1 176	22 211	96 201	95 999
2011	28	1 017	1 445	27 858	142 469	141 563
2012	29	1 130	1 620	34 471	200 143	198 736
2011						
Januar - März	27	937	270	5 418	18 001	17 966
April - Juni	27	959	356	6 127	26 954	26 928
Juli - September	27	962	375	6 420	28 166	28 143
Oktober - Dezember	30	1 210	445	9 892	69 348	68 526
2012						
Januar - März	29	1 112	366	8 332	39 441	39 070
April - Juni	29	1 157	423	8 556	49 446	49 096
Juli - September	30	1 158	441	8 755	49 621	49 343
Oktober - Dezember	29	1 092	390	8 827	61 635	61 226

1) Vierteljahresdurchschnitt

Noch: 1. Gesamtübersicht über das Baugewerbe nach Vierteljahren und Kreisen

Jahr Vierteljahr	Betriebe ¹⁾	Beschäftigte ¹⁾	Geleistete Arbeits- stunden	Entgelte	Gesamt- umsatz	Darunter baugewerb- licher Umsatz
	Anzahl		1 000 Std.	1 000 EUR		
Weimarer Land						
2006	17					
2007	19	1 032	1 307	25 985	119 240	117 196
2008	19	1 051	1 314	27 260	126 593	123 946
2009	21	1 183	1 459	29 222	145 212	142 818
2010	24	1 255	1 512	30 780	136 649	133 567
2011	24	1 254	1 665	32 145	141 081	137 737
2012	24	1 326	1 751	34 786	154 916	151 195
2011						
Januar - März	24	1 213	327	6 626	18 255	17 755
April - Juni	24	1 242	433	7 746	32 834	31 958
Juli - September	24	1 282	473	8 583	43 096	42 363
Oktober - Dezember	25	1 279	432	9 190	46 896	45 661
2012						
Januar - März	24	1 296	343	7 417	21 764	21 289
April - Juni	24	1 318	473	8 763	38 630	37 555
Juli - September	24	1 370	489	8 987	49 922	48 544
Oktober - Dezember	23	1 321	446	9 618	44 600	43 808
Sonneberg						
2006	13	474	576	9 713	42 817	42 035
2007	14	518	614	11 467	42 889	42 070
2008	13	505	582	11 819	60 320	59 249
2009	12	516	626	12 109	47 862	46 897
2010	11	473	578	10 795	43 431	42 024
2011	10	437	559	10 632	41 993	40 472
2012	10	414	521	9 857	37 175	36 231
2011						
Januar - März	10	450	104	2 261	5 162	4 801
April - Juni	10	467	162	2 882	12 554	12 187
Juli - September	9	415	160	2 844	10 687	10 159
Oktober - Dezember	10	416	133	2 646	13 591	13 325
2012						
Januar - März	10	405	100	2 089	5 668	5 542
April - Juni	10	418	142	2 602	8 912	8 755
Juli - September	10	440	154	2 612	12 814	12 529
Oktober - Dezember	9	394	126	2 553	9 782	9 405
Saalfeld-Rudolstadt						
2006	24	796	1 078	17 615	79 011	76 026
2007	30	927	1 284	20 920	77 844	76 173
2008	28	878	1 228	20 700	87 755	85 963
2009	27	843	1 192	20 070	84 490	82 822
2010	26	852	1 107	19 854	77 854	76 286
2011	25	859	1 155	20 965	89 542	88 315
2012	27	901	1 204	23 609	105 514	103 943
2011						
Januar - März	25	815	224	4 262	12 175	11 859
April - Juni	25	859	298	5 213	20 918	20 860
Juli - September	25	883	328	5 549	27 019	26 687
Oktober - Dezember	25	879	305	5 941	29 430	28 908
2012						
Januar - März	26	873	245	5 073	13 625	13 410
April - Juni	26	880	303	5 563	22 584	22 190
Juli - September	26	894	332	5 992	28 427	27 982
Oktober - Dezember	28	958	324	6 981	40 877	40 361
Saale-Holzland-Kreis						
2006	25	993	1 429	25 980	103 858	97 673
2007	26	1 013	1 419	26 404	101 088	95 019
2008	30	1 023	1 489	25 709	109 020	104 434
2009	30	1 082	1 582	26 334	107 845	104 969
2010	31	1 152	1 676	28 744	110 055	106 788
2011	32	1 184	1 742	30 594	135 597	131 749
2012	34	1 204	1 690	31 451	136 480	132 189
2011						
Januar - März	32	1 162	348	6 167	19 598	18 807
April - Juni	32	1 202	482	8 185	34 890	34 106
Juli - September	32	1 210	484	8 202	39 204	38 179
Oktober - Dezember	32	1 162	429	8 040	41 905	40 657
2012						
Januar - März	34	1 186	324	6 497	18 381	17 439
April - Juni	34	1 239	469	8 169	34 943	33 909
Juli - September	34	1 226	487	8 499	37 518	36 616
Oktober - Dezember	33	1 164	410	8 286	45 638	44 224

1) Vierteljahresdurchschnitt

Noch: 1. Gesamtübersicht über das Baugewerbe nach Vierteljahren und Kreisen

Jahr Vierteljahr	Betriebe ¹⁾	Beschäftigte ¹⁾	Geleistete Arbeits- stunden	Entgelte	Gesamt- umsatz	Darunter baugewerb- licher Umsatz
	Anzahl		1 000 Std.	1 000 EUR		
Saale-Orla-Kreis						
2006	33	1 187	1 567	26 532	116 739	114 703
2007	34	1 206	1 665	27 559	112 832	111 086
2008	31	1 132	1 585	26 466	123 335	121 308
2009	31	1 156	1 523	26 895	119 436	117 911
2010	30	1 131	1 424	26 621	117 603	115 813
2011	30	1 167	1 540	27 836	131 470	129 980
2012	32	1 234	1 588	31 588	131 055	128 841
2011						
Januar - März	29	1 084	284	5 152	19 534	19 405
April - Juni	29	1 185	403	7 163	31 125	30 881
Juli - September	29	1 186	453	7 663	36 818	36 145
Oktober - Dezember	31	1 211	400	7 858	43 994	43 548
2012						
Januar - März	32	1 141	262	6 256	14 754	14 335
April - Juni	31	1 232	414	7 875	29 345	28 762
Juli - September	32	1 323	466	8 669	43 958	43 336
Oktober - Dezember	31	1 239	446	8 788	42 998	42 407
Greiz						
2006	35	1 797	2 586	42 693	184 593	182 956
2007	36	1 749	2 451	41 657	170 516	168 995
2008	33	1 642	2 287	39 822	170 890	168 708
2009	29	1 457	1 942	35 607	143 803	142 528
2010	28	1 390	1 808	34 245	135 031	134 096
2011	27	1 337	1 808	34 491	146 803	146 190
2012	32	1 499	1 977	38 088	157 498	156 915
2011						
Januar - März	27	1 328	409	7 511	24 683	24 539
April - Juni	26	1 355	477	8 559	39 435	39 296
Juli - September	26	1 347	475	8 769	38 426	38 311
Oktober - Dezember	27	1 317	446	9 652	44 258	44 044
2012						
Januar - März	30	1 437	416	8 063	30 797	30 680
April - Juni	31	1 495	504	9 343	39 506	39 346
Juli - September	31	1 504	533	9 548	38 513	38 374
Oktober - Dezember	34	1 561	523	11 133	48 682	48 515
Altenburger Land						
2006	29	1 180	1 731	30 872	144 648	143 372
2007	31	1 253	1 881	34 394	136 849	135 357
2008	29	1 219	1 830	35 203	135 840	134 116
2009	28	1 275	1 942	36 282	134 804	133 017
2010	26	1 090	1 715	31 903	116 261	113 868
2011	24	796	1 131	20 866	112 093	108 943
2012	24	828	1 148	22 116	110 241	105 911
2011						
Januar - März	25	766	251	4 858	15 359	14 642
April - Juni	23	786	288	4 977	27 598	27 256
Juli - September	23	793	297	5 372	29 989	28 960
Oktober - Dezember	25	839	295	5 659	39 148	38 085
2012						
Januar - März	23	772	230	4 657	18 623	17 652
April - Juni	24	844	304	5 260	25 907	25 077
Juli - September	25	886	329	6 097	33 291	32 062
Oktober - Dezember	23	811	286	6 101	32 420	31 120
Thüringen						
2006	567	23 384	31 562	562 706	2 655 735	2 600 002
2007	571	24 099	32 451	590 411	2 601 116	2 553 109
2008	569	23 802	31 970	597 682	2 797 366	2 747 056
2009	561	24 117	31 765	605 864	2 780 698	2 727 364
2010	572	24 390	31 630	614 238	2 697 421	2 638 647
2011	572	24 423	32 923	637 224	3 032 477	2 969 418
2012	578	24 842	32 413	667 356	2 980 743	2 919 620
2011						
Januar - März	574	23 724	6 624	133 484	450 805	438 029
April - Juni	570	24 470	8 718	159 627	748 679	732 325
Juli - September	569	24 755	9 188	167 700	862 108	845 884
Oktober - Dezember	575	24 744	8 392	176 413	970 884	953 181
2012						
Januar - März	578	24 247	6 446	142 357	472 191	459 390
April - Juni	577	24 867	8 577	168 861	723 873	708 655
Juli - September	579	25 390	9 175	174 858	862 517	846 655
Oktober - Dezember	577	24 865	8 215	181 279	922 162	904 920

1) Vierteljahresdurchschnitt

**2. Betriebe, Beschäftigte, geleistete Arbeitsstunden, Entgelte sowie Umsatz
im Baugewerbe nach Kreisen (kumuliert 2011 und 2012)**

Kreisfreie Stadt Landkreis Land	Zeitraum	Betriebe ¹⁾	Beschäftigte ¹⁾	Geleistete Arbeits- stunden	Entgelte	Gesamt- umsatz	Darunter baugewerb- licher Umsatz
		Anzahl		1 000 Std.	1 000 EUR		
Januar bis Dezember							
Stadt Erfurt	2011	68	3 077	3 772	87 978	457 680	450 190
	2012	67	2 998	3 516	89 106	376 798	370 195
Stadt Gera	2011	15	368	543	8 335	36 999	35 827
	2012	14	352	490	8 916	32 778	31 825
Stadt Jena	2011	14	992	1 245	30 644	175 769	163 583
	2012	16	1 045	1 255	32 564	158 088	146 246
Stadt Suhl	2011	14	576	771	14 855	67 571	67 291
	2012	12	573	712	15 210	60 164	59 766
Stadt Weimar	2011	17	749	951	19 505	103 780	103 366
	2012	16	682	974	17 665	97 546	97 177
Stadt Eisenach	2011	11	672	867	20 309	90 034	85 851
	2012	13	769	972	23 000	93 944	89 574
Eichsfeld	2011	32	1 290	1 774	32 714	147 078	145 206
	2012	29	1 228	1 594	31 917	119 616	118 276
Nordhausen	2011	23	899	1 315	23 574	119 691	111 815
	2012	22	890	1 274	24 524	105 301	100 616
Wartburgkreis	2011	21	1 075	1 480	30 331	123 777	121 987
	2012	20	1 087	1 357	31 487	136 615	134 165
Unstrut-Hainich-Kreis	2011	30	1 189	1 662	27 659	121 654	119 250
	2012	33	1 287	1 780	30 648	123 758	120 601
Kyffhäuserkreis	2011	21	793	1 039	21 225	89 235	89 234
	2012	20	804	1 016	21 788	91 100	90 930
Schmalkalden-Meiningen	2011	33	1 276	1 721	34 267	178 505	174 113
	2012	30	1 207	1 518	33 420	162 155	159 320
Gotha	2011	42	1 905	2 663	43 515	193 488	192 466
	2012	42	1 830	2 359	42 296	195 177	194 325
Sömmerda	2011	21	981	1 383	22 995	123 397	122 647
	2012	20	920	1 268	22 483	123 132	122 548
Hildburghausen	2011	13	534	690	13 931	62 771	61 642
	2012	15	637	829	16 366	71 551	70 093
Ilm-Kreis	2011	28	1 017	1 445	27 858	142 469	141 563
	2012	29	1 130	1 620	34 471	200 143	198 736
Weimarer Land	2011	24	1 254	1 665	32 145	141 081	137 737
	2012	24	1 326	1 751	34 786	154 916	151 195
Sonneberg	2011	10	437	559	10 632	41 993	40 472
	2012	10	414	521	9 857	37 175	36 231
Saalfeld-Rudolstadt	2011	25	859	1 155	20 965	89 542	88 315
	2012	27	901	1 204	23 609	105 514	103 943
Saale-Holzland-Kreis	2011	32	1 184	1 742	30 594	135 597	131 749
	2012	34	1 204	1 690	31 451	136 480	132 189
Saale-Orla-Kreis	2011	30	1 167	1 540	27 836	131 470	129 980
	2012	32	1 234	1 588	31 588	131 055	128 841
Greiz	2011	27	1 337	1 808	34 491	146 803	146 190
	2012	32	1 499	1 977	38 088	157 498	156 915
Altenburger Land	2011	24	796	1 131	20 866	112 093	108 943
	2012	24	828	1 148	22 116	110 241	105 911
Thüringen	2011	572	24 423	32 923	637 224	3 032 477	2 969 418
	2012	578	24 842	32 413	667 356	2 980 743	2 919 620

1) Diese Werte beinhalten die Durchschnitte der einbezogenen Vierteljahresergebnisse

3. Gesamtübersicht über das Bauhauptgewerbe nach Monaten und Kreisen

Jahr Monat	Betriebe ¹⁾	Beschäftigte ¹⁾	Geleistete Arbeits- stunden	Entgelte	Gesamt- umsatz	Darunter baugewerblicher Umsatz	Auftrags-	
							eingang	bestand
		Anzahl	1 000 Std.	1 000 EUR				
Stadt Erfurt								
2006	29	1 625	2 005	47 515	285 599	285 274	223 485	.
2007	31	1 893	2 194	54 964	319 609	319 273	273 534	.
2008	31	1 804	2 037	53 733	326 816	326 340	234 673	.
2009	30	1 716	1 915	51 309	351 858	351 614	381 440	.
2010	30	1 679	1 742	50 380	289 804	289 516	225 480	.
2011	32	1 765	2 038	55 652	310 629	310 160	230 429	.
2012	30	1 662	1 810	54 216	239 484	239 130	186 348	.
2011								
Januar	32	1 679	76	3 500	5 907	5 896	8 626	.
Februar	32	1 692	92	3 374	14 827	14 800	12 765	.
März	32	1 715	169	4 352	20 400	20 381	21 464	177 819
April	32	1 742	175	4 439	25 192	25 173	14 124	.
Mai	32	1 743	215	4 637	26 998	26 955	23 081	.
Juni	32	1 768	183	5 427	25 810	25 792	34 262	152 013
Juli	32	1 760	190	4 571	28 245	28 219	20 963	.
August	32	1 783	209	5 079	33 534	33 495	15 855	.
September	32	1 788	202	4 883	34 175	34 052	22 307	129 969
Oktober	32	1 862	191	5 020	33 858	33 839	22 550	.
November	32	1 841	218	5 393	32 818	32 788	18 458	.
Dezember	32	1 804	118	4 976	28 863	28 768	15 975	112 208
2012								
Januar	32	1 663	70	3 912	9 209	9 185	10 140	.
Februar	32	1 683	65	3 411	8 196	8 182	15 157	.
März	32	1 674	152	4 208	17 191	17 133	14 839	64 307
April	32	1 670	160	4 427	20 094	20 054	20 630	.
Mai	31	1 668	166	4 606	18 154	18 135	16 304	.
Juni	31	1 677	185	5 243	23 813	23 788	25 985	92 328
Juli	31	1 693	194	4 797	21 389	21 369	16 897	.
August	31	1 692	191	4 932	24 899	24 877	20 333	.
September	31	1 702	180	4 647	28 089	28 028	17 084	86 004
Oktober	27	1 615	184	4 912	26 116	26 095	9 658	.
November	27	1 610	182	4 984	26 602	26 581	9 276	.
Dezember	27	1 593	82	4 137	15 731	15 702	10 048	58 835
Stadt Gera								
2006	10	387	509	9 175	50 866	50 686	43 150	.
2007	6	179	252	3 933	11 307	11 303	8 096	.
2008	5	92	142	2 452	13 433	13 431	7 850	.
2009	5	87	116	2 056	12 066	12 050	7 274	.
2010	6	128	190	2 969	11 744	11 744	8 291	.
2011	6	121	176	3 006	10 720	10 710	8 251	.
2012	6	150	196	4 244	11 760	11 741	11 385	.
2011								
Januar	6	105	9	163	694	694	306	.
Februar	6	102	9	157	585	585	345	.
März	6	104	10	172	778	778	562	893
April	6	98	11	190	628	628	892	.
Mai	5	112	15	232	813	813	699	.
Juni	5	120	16	258	700	700	735	2 003
Juli	5	110	15	250	1 042	1 042	954	.
August	5	111	16	252	802	802	574	.
September	5	131	18	297	1 098	1 098	1 073	1 982
Oktober	6	158	22	361	1 159	1 159	600	.
November	6	156	20	391	1 341	1 331	898	.
Dezember	6	149	15	285	1 081	1 081	612	2 410
2012								
Januar	6	129	14	251	769	769	480	.
Februar	6	128	10	226	576	576	1 125	.
März	6	134	9	234	445	445	1 034	3 086
April	6	148	9	318	666	666	722	.
Mai	6	161	21	403	821	821	1 271	.
Juni	6	156	20	379	981	981	1 053	3 494
Juli	6	158	20	413	1 441	1 431	814	.
August	5	159	24	422	1 410	1 410	1 434	.
September	5	157	19	390	1 056	1 048	1 065	3 192
Oktober	5	159	23	428	1 141	1 141	857	.
November	5	157	19	443	1 485	1 485	780	.
Dezember	5	151	9	337	968	968	751	1 808

1) Monatsdurchschnitt

Noch: 3. Gesamtübersicht über das Bauhauptgewerbe nach Monaten und Kreisen

Jahr Monat	Betriebe ¹⁾	Beschäftigte ¹⁾	Geleistete Arbeits- stunden	Entgelte	Gesamt- umsatz	Darunter baugewerblicher Umsatz	Auftrags-		
							eingang	bestand	
		Anzahl	1 000 Std.	1 000 EUR					
Stadt Jena									
2006	8	642	686	16 238	110 749	105 590	87 039	.	.
2007	8	687	661	18 142	92 815	88 988	82 294	.	.
2008	7	693	684	20 488	105 087	100 232	126 047	.	.
2009	7	695	692	21 067	119 066	113 570	99 614	.	.
2010	7	699	755	21 679	117 371	110 424	93 556	.	.
2011	7	689	828	22 762	138 391	132 278	89 111	.	.
2012	7	685	755	22 856	119 850	114 174	69 256	.	.
2011									
Januar	7	688	29	1 547	6 541	6 220	3 551	.	.
Februar	7	686	42	1 522	7 245	6 842	5 953	.	.
März	7	690	69	1 864	9 013	8 510	6 906	68 665	.
April	7	684	73	1 809	9 898	9 282	3 702	.	.
Mai	7	686	86	1 895	12 178	11 522	4 877	.	.
Juni	7	685	72	1 805	11 127	10 555	10 939	57 697	.
Juli	7	682	78	1 866	11 596	11 101	11 540	.	.
August	7	704	89	2 212	15 993	15 462	17 729	.	.
September	7	697	84	2 007	13 439	12 928	12 950	72 721	.
Oktober	7	695	73	1 933	13 792	13 233	2 058	.	.
November	7	690	83	2 446	10 541	10 040	7 617	.	.
Dezember	7	686	49	1 856	17 028	16 583	1 288	58 438	.
2012									
Januar	7	669	26	1 470	3 880	3 535	9 142	.	.
Februar	7	662	30	1 440	3 660	3 296	1 873	.	.
März	7	665	56	1 730	6 210	5 757	13 782	77 156	.
April	7	674	67	1 563	6 289	5 846	6 561	.	.
Mai	7	677	66	2 125	10 731	10 318	3 060	.	.
Juni	7	688	77	1 933	12 925	12 440	4 636	65 607	.
Juli	7	692	84	2 067	11 963	11 484	12 347	.	.
August	7	709	87	2 184	16 024	15 403	2 012	.	.
September	7	709	77	2 026	11 781	11 300	9 057	59 566	.
Oktober	6	692	76	2 082	12 071	11 446	2 776	.	.
November	6	690	75	2 439	13 159	12 668	1 429	.	.
Dezember	6	687	33	1 797	11 156	10 682	2 582	44 560	.
Stadt Suhl									
2006	6	323	413	8 219	49 010	49 010	37 857	.	.
2007	5	244	245	5 426	42 123	42 123	29 874	.	.
2008	4	235	244	5 709	41 414	41 414	48 152	.	.
2009	3	232	255	5 860	35 004	35 004	23 564	.	.
2010	4	248	261	6 340	34 873	34 873	32 188	.	.
2011	5	283	353	8 047	42 430	42 409	27 774	.	.
2012	4	278	311	8 174	35 564	35 564	30 009	.	.
2011									
Januar	4	252	15	423	1 229	1 229	826	.	.
Februar	4	254	15	420	2 147	2 147	1 065	.	.
März	4	254	25	547	4 169	4 169	2 941	11 769	.
April	5	294	31	646	3 606	3 606	3 145	.	.
Mai	5	297	37	693	3 742	3 742	3 243	.	.
Juni	5	292	33	678	3 659	3 637	1 116	11 553	.
Juli	5	294	34	705	3 742	3 742	3 869	.	.
August	5	302	36	966	4 070	4 070	3 597	.	.
September	5	303	36	730	5 003	5 003	1 989	10 958	.
Oktober	4	285	30	683	4 270	4 270	1 657	.	.
November	4	283	35	859	3 483	3 483	1 207	.	.
Dezember	4	281	25	697	3 312	3 312	3 119	6 808	.
2012									
Januar	4	277	17	543	855	855	1 473	.	.
Februar	4	277	16	495	855	855	3 475	.	.
März	4	278	25	612	2 440	2 440	4 629	11 676	.
April	4	276	26	644	2 842	2 842	3 825	.	.
Mai	4	278	30	713	3 829	3 829	3 094	.	.
Juni	4	280	29	878	3 714	3 714	1 908	10 979	.
Juli	4	274	33	731	3 700	3 700	941	.	.
August	4	275	31	759	3 809	3 809	2 925	.	.
September	4	281	30	714	3 968	3 968	2 724	8 125	.
Oktober	4	281	31	717	3 657	3 657	1 924	.	.
November	4	282	29	812	3 825	3 825	2 234	.	.
Dezember	4	279	12	556	2 071	2 071	857	4 858	.

1) Monatsdurchschnitt

Noch: 3. Gesamtübersicht über das Bauhauptgewerbe nach Monaten und Kreisen

Jahr Monat	Betriebe ¹⁾	Beschäftigte ¹⁾	Geleistete Arbeits- stunden	Entgelte	Gesamt- umsatz	Darunter baugewerblicher Umsatz	Auftrags-		
							eingang	bestand	
		Anzahl	1 000 Std.	1 000 EUR					
Stadt Weimar									
2006	5	184	232	4 649	21 651	21 647	15 296	.	.
2007	5	203	261	5 538	36 133	36 132	25 042	.	.
2008	6	291	343	7 772	66 216	66 216	23 440	.	.
2009	7	335	419	9 241	62 475	62 475	21 305	.	.
2010	8	392	456	10 771	58 223	58 223	22 640	.	.
2011	7	469	570	13 533	66 526	66 526	23 677	.	.
2012	7	423	599	11 332	70 639	70 639	50 301	.	.
2011									
Januar	7	407	28	872	2 617	2 617	521	.	.
Februar	7	407	31	863	2 761	2 761	608	.	.
März	7	421	43	960	3 289	3 289	2 102	76 499	.
April	7	412	44	975	3 965	3 965	1 393	.	.
Mai	7	422	49	1 029	6 548	6 548	3 431	.	.
Juni	7	418	42	1 052	6 304	6 304	4 730	71 775	.
Juli	7	445	48	1 057	4 780	4 780	2 377	.	.
August	7	498	54	1 225	6 347	6 347	1 355	.	.
September	7	537	62	1 325	5 927	5 927	3 467	65 570	.
Oktober	7	571	60	1 389	7 716	7 716	1 647	.	.
November	7	572	61	1 557	7 921	7 921	1 631	.	.
Dezember	7	514	46	1 228	8 350	8 350	414	46 802	.
2012									
Januar	7	425	36	852	1 264	1 264	137	.	.
Februar	7	420	28	710	11 790	11 790	1 047	.	.
März	7	425	59	970	5 360	5 360	2 832	68 368	.
April	7	428	50	917	3 309	3 309	2 825	.	.
Mai	7	426	55	988	6 279	6 279	2 055	.	.
Juni	7	426	56	1 000	4 321	4 321	2 620	57 912	.
Juli	7	425	57	997	3 774	3 774	4 010	.	.
August	7	430	56	1 030	5 907	5 907	22 434	.	.
September	7	427	56	958	3 836	3 836	1 804	65 408	.
Oktober	7	416	59	1 047	5 902	5 902	486	.	.
November	7	418	58	1 060	10 617	10 617	9 959	.	.
Dezember	7	410	29	802	8 281	8 281	92	64 864	.
Stadt Eisenach									
2006	5	281	370	7 852	39 279	36 769	32 607	.	.
2007	5	326	400	9 463	42 417	40 114	55 162	.	.
2008	4	356	399	10 485	61 648	60 600	41 615	.	.
2009	4	384	434	11 353	48 426	46 568	70 519	.	.
2010	5	404	472	12 439	57 059	54 108	45 099	.	.
2011	4	407	499	13 308	65 646	63 150	42 076	.	.
2012	5	427	502	13 647	58 696	55 728	37 128	.	.
2011									
Januar	4	394	25	927	2 230	2 136	1 084	.	.
Februar	4	394	32	930	1 972	1 836	7 391	.	.
März	4	400	46	1 062	4 436	4 289	4 311	67 979	.
April	4	401	46	1 079	2 868	2 660	4 124	.	.
Mai	4	404	47	1 106	6 639	6 396	1 854	.	.
Juni	4	398	39	1 160	6 965	6 755	2 336	54 690	.
Juli	4	403	44	1 089	5 226	4 955	1 930	.	.
August	4	407	51	1 226	5 678	5 541	621	.	.
September	4	409	46	1 154	8 256	7 935	11 690	47 969	.
Oktober	5	430	45	1 166	6 232	6 017	1 111	.	.
November	5	428	47	1 232	6 367	6 062	3 756	.	.
Dezember	5	421	30	1 178	8 776	8 568	1 870	42 706	.
2012									
Januar	5	414	24	982	2 811	2 610	972	.	.
Februar	5	436	20	963	2 256	1 987	393	.	.
März	5	442	46	1 110	3 469	3 139	4 927	42 021	.
April	5	444	44	1 198	4 006	3 764	2 212	.	.
Mai	5	441	45	1 223	4 615	4 408	15 751	.	.
Juni	5	432	48	1 160	7 234	6 979	1 220	50 736	.
Juli	5	437	52	1 205	4 786	4 491	2 335	.	.
August	5	437	50	1 274	6 755	6 626	1 696	.	.
September	5	420	45	1 136	5 118	4 869	2 140	41 264	.
Oktober	4	409	44	1 156	5 041	4 747	1 434	.	.
November	4	406	46	1 201	6 504	6 184	3 353	.	.
Dezember	4	401	38	1 039	6 101	5 924	694	35 737	.

1) Monatsdurchschnitt

Noch: 3. Gesamtübersicht über das Bauhauptgewerbe nach Monaten und Kreisen

Jahr Monat	Betriebe ¹⁾	Beschäftigte ¹⁾	Geleistete Arbeits- stunden	Entgelte	Gesamt- umsatz	Darunter baugewerblicher Umsatz	Auftrags-	
							eingang	bestand
		Anzahl	1 000 Std.	1 000 EUR				
Eichsfeld								
2006	18	731	996	17 990	86 179	85 127	88 365	.
2007	16	742	1 026	18 806	87 173	86 427	88 809	.
2008	18	802	1 104	20 128	96 272	95 403	92 710	.
2009	17	798	1 092	20 094	91 346	90 486	79 349	.
2010	18	795	1 037	19 685	92 209	91 138	70 198	.
2011	18	805	1 093	21 075	103 690	102 509	77 335	.
2012	18	797	1 032	21 281	83 194	82 454	75 340	.
2011								
Januar	18	698	34	1 044	1 946	1 886	2 056	.
Februar	18	738	49	1 076	3 626	3 544	3 714	.
März	18	789	90	1 617	8 943	8 834	8 786	28 407
April	18	816	95	1 753	9 688	9 591	8 122	.
Mai	18	827	117	1 905	10 111	9 987	5 905	.
Juni	18	851	102	1 994	9 502	9 389	5 232	25 640
Juli	18	840	105	1 920	9 747	9 607	7 758	.
August	18	846	116	2 104	9 897	9 786	9 702	.
September	18	844	110	1 983	13 532	13 429	8 094	27 794
Oktober	18	835	99	1 971	10 651	10 556	5 286	.
November	18	820	107	2 055	8 387	8 318	8 576	.
Dezember	18	754	69	1 654	7 661	7 581	4 103	24 617
2012								
Januar	18	701	34	1 312	2 916	2 902	3 440	.
Februar	18	722	44	1 106	3 145	3 127	3 835	.
März	17	778	88	1 604	6 259	6 190	7 090	26 396
April	17	786	87	1 752	7 597	7 516	8 388	.
Mai	17	804	97	1 927	6 634	6 565	5 841	.
Juni	17	807	99	1 816	8 547	8 462	9 434	34 917
Juli	17	819	109	1 954	8 988	8 921	8 292	.
August	17	828	108	2 026	7 859	7 789	7 308	.
September	17	817	99	1 865	7 706	7 637	8 194	33 670
Oktober	19	850	106	2 114	8 516	8 423	5 445	.
November	19	841	106	2 169	8 507	8 456	4 523	.
Dezember	19	810	54	1 637	6 519	6 465	3 549	26 231
Nordhausen								
2006	13	682	961	17 705	87 107	86 964	70 593	.
2007	12	690	988	18 828	96 956	96 949	82 010	.
2008	13	647	920	17 651	72 002	71 889	71 084	.
2009	14	617	854	16 646	71 424	66 579	68 746	.
2010	15	607	817	16 337	73 398	67 462	70 995	.
2011	15	620	865	16 802	94 996	87 236	81 900	.
2012	12	588	807	16 961	78 763	74 313	69 766	.
2011								
Januar	16	597	49	1 110	3 298	2 993	4 675	.
Februar	16	600	54	1 129	4 246	3 456	5 028	.
März	16	642	79	1 366	7 233	6 462	11 085	41 071
April	16	639	74	1 473	6 896	6 228	7 553	.
Mai	16	641	84	1 447	10 030	9 122	8 144	.
Juni	16	644	77	1 542	9 514	8 777	5 372	38 741
Juli	16	638	79	1 417	9 126	8 572	6 785	.
August	16	641	85	1 557	11 082	10 387	6 865	.
September	16	639	83	1 512	9 964	9 194	11 223	37 623
Oktober	12	590	69	1 481	7 745	7 208	4 891	.
November	12	596	78	1 540	9 777	9 209	6 224	.
Dezember	12	574	55	1 226	6 085	5 628	4 053	31 935
2012								
Januar	12	548	51	1 241	4 649	4 136	1 902	.
Februar	12	556	48	1 075	3 976	3 870	3 647	.
März	12	563	64	1 195	5 174	4 809	7 566	31 143
April	12	561	64	1 255	5 232	4 921	7 523	.
Mai	12	568	68	1 427	6 188	5 962	7 533	.
Juni	12	570	70	1 316	5 913	5 695	9 539	40 977
Juli	12	609	78	1 559	7 114	6 756	5 773	.
August	12	609	78	1 530	7 109	6 622	8 551	.
September	12	609	73	1 428	8 163	7 819	4 007	40 032
Oktober	13	627	79	1 728	9 386	8 952	5 817	.
November	13	621	79	1 697	9 894	9 313	3 674	.
Dezember	13	612	54	1 510	5 968	5 459	4 236	30 893

1) Monatsdurchschnitt

Noch: 3. Gesamtübersicht über das Bauhauptgewerbe nach Monaten und Kreisen

Jahr Monat	Betriebe ¹⁾	Beschäftigte ¹⁾	Geleistete Arbeits- stunden	Entgelte	Gesamt- umsatz	Darunter baugewerblicher Umsatz	Auftrags-	
							eingang	bestand
		Anzahl	1 000 Std.	1 000 EUR				
Wartburgkreis								
2006	16	664	918	19 345	92 663	92 510	107 861	.
2007	17	776	1 006	22 321	106 454	106 168	128 391	.
2008	15	722	955	21 523	103 420	103 386	112 123	.
2009	16	784	1 015	23 573	108 908	108 720	137 707	.
2010	17	826	1 013	23 479	96 734	96 638	98 915	.
2011	15	811	1 050	24 696	103 961	103 871	102 881	.
2012	14	818	979	25 349	111 022	110 910	98 875	.
2011								
Januar	15	785	52	1 465	2 164	2 150	1 669	.
Februar	15	771	67	1 517	3 285	3 274	2 011	.
März	15	781	87	1 889	8 479	8 466	5 781	91 532
April	15	791	82	1 902	9 119	9 116	13 726	.
Mai	15	808	106	2 093	8 954	8 951	13 644	.
Juni	15	820	89	2 181	8 658	8 652	13 723	107 468
Juli	15	828	97	2 149	11 359	11 352	8 163	.
August	15	831	108	2 339	10 638	10 627	21 339	.
September	15	845	105	2 284	9 704	9 699	8 111	110 949
Oktober	14	825	92	2 205	10 194	10 189	3 114	.
November	14	831	105	2 435	12 575	12 572	8 228	.
Dezember	14	816	62	2 237	8 832	8 824	3 372	92 998
2012								
Januar	14	789	42	1 595	2 099	2 092	5 206	.
Februar	14	777	31	1 419	2 159	2 146	10 427	.
März	14	796	86	1 952	7 568	7 568	5 455	101 140
April	14	821	86	2 117	7 492	7 491	6 997	.
Mai	14	822	95	2 305	9 690	9 689	8 005	.
Juni	14	825	96	2 146	9 588	9 587	13 442	101 095
Juli	14	822	98	2 256	10 287	10 282	4 587	.
August	14	824	97	2 309	10 550	10 546	11 854	.
September	14	813	92	2 137	12 528	12 508	8 646	92 267
Oktober	14	849	104	2 446	13 186	13 171	5 707	.
November	14	845	104	2 492	15 013	14 990	2 049	.
Dezember	14	831	48	2 176	10 861	10 840	16 501	83 515
Unstrut-Hainich-Kreis								
2006	12	471	589	12 141	45 248	42 639	37 764	.
2007	11	439	554	10 764	39 687	39 439	39 781	.
2008	10	368	486	9 390	32 588	32 397	32 797	.
2009	9	394	510	10 138	33 439	33 340	38 543	.
2010	11	470	562	11 633	45 161	45 044	39 911	.
2011	12	474	682	12 084	52 417	52 148	45 228	.
2012	12	510	717	13 012	58 368	58 199	47 638	.
2011								
Januar	12	389	23	643	1 279	1 279	3 447	.
Februar	12	400	35	676	1 933	1 933	2 119	.
März	12	434	53	873	3 899	3 897	5 285	13 519
April	12	456	54	928	4 299	4 287	3 839	.
Mai	12	467	67	1 066	5 135	5 130	3 914	.
Juni	12	477	62	1 137	4 542	4 527	3 283	13 542
Juli	12	484	62	1 001	4 689	4 675	3 327	.
August	12	500	68	1 076	4 634	4 618	5 259	.
September	12	495	67	1 053	4 833	4 810	4 472	12 397
Oktober	12	535	69	1 219	4 958	4 898	2 950	.
November	12	533	74	1 229	6 845	6 803	3 706	.
Dezember	12	512	48	1 184	5 369	5 290	3 626	10 504
2012								
Januar	12	448	34	803	1 906	1 906	2 174	.
Februar	12	453	27	688	2 068	2 068	3 235	.
März	12	474	55	923	5 168	5 168	4 496	12 422
April	12	518	66	1 024	4 073	4 052	3 553	.
Mai	12	528	71	1 362	6 155	6 144	3 527	.
Juni	12	518	68	1 079	5 571	5 547	6 194	13 674
Juli	12	523	71	1 126	5 864	5 849	4 335	.
August	12	526	70	1 157	4 896	4 883	5 905	.
September	12	524	69	1 086	5 682	5 659	4 002	14 872
Oktober	13	549	75	1 365	6 201	6 175	3 836	.
November	13	541	74	1 294	6 231	6 215	3 199	.
Dezember	13	517	37	1 106	4 553	4 532	3 182	9 292

1) Monatsdurchschnitt

Noch: 3. Gesamtübersicht über das Bauhauptgewerbe nach Monaten und Kreisen

Jahr Monat	Betriebe ¹⁾	Beschäftigte ¹⁾	Geleistete Arbeits- stunden	Entgelte	Gesamt- umsatz	Darunter baugewerblicher Umsatz	Auftrags-	
							eingang	bestand
		Anzahl	1 000 Std.	1 000 EUR				
Kyffhäuserkreis								
2006	17	746	945	18 177	69 553	69 553	64 858	.
2007	16	710	916	18 159	69 465	69 465	67 489	.
2008	15	628	768	16 487	62 282	62 282	57 686	.
2009	13	631	747	16 706	60 231	60 225	61 859	.
2010	14	640	702	17 204	65 563	65 560	58 041	.
2011	15	643	840	18 086	74 949	74 947	63 090	.
2012	14	620	782	17 730	74 138	74 138	67 532	.
2011								
Januar	15	605	27	1 207	2 057	2 057	1 908	.
Februar	15	622	49	1 268	4 037	4 036	5 466	.
März	15	638	69	1 446	5 182	5 182	4 752	28 967
April	15	646	72	1 513	6 014	6 014	8 046	.
Mai	15	643	83	1 538	7 351	7 351	4 419	.
Juni	15	645	75	1 580	6 527	6 527	10 677	29 744
Juli	15	646	80	1 562	7 007	7 007	3 904	.
August	15	669	89	1 649	7 043	7 043	3 774	.
September	15	671	88	1 638	8 351	8 351	5 216	25 525
Oktober	14	649	76	1 562	6 391	6 391	8 406	.
November	14	648	84	1 617	8 416	8 416	3 925	.
Dezember	14	632	50	1 505	6 573	6 573	2 595	19 771
2012								
Januar	14	589	47	1 348	3 278	3 278	9 041	.
Februar	14	595	29	1 227	2 588	2 588	13 010	.
März	14	594	62	1 364	4 922	4 922	5 781	37 983
April	14	608	62	1 446	6 025	6 025	7 664	.
Mai	14	620	69	1 527	6 123	6 123	4 707	.
Juni	14	629	73	1 488	6 322	6 322	2 991	38 378
Juli	14	634	77	1 533	7 171	7 171	3 087	.
August	14	639	81	1 589	7 553	7 553	3 577	.
September	14	643	77	1 524	7 540	7 540	3 561	28 551
Oktober	14	636	83	1 604	8 458	8 458	5 650	.
November	14	637	81	1 633	7 428	7 428	3 535	.
Dezember	14	617	40	1 447	6 731	6 731	4 927	22 714
Schmalkalden-Meiningen								
2006	18	630	848	15 891	94 297	91 550	75 777	.
2007	18	650	848	15 678	79 174	76 659	76 741	.
2008	17	655	863	16 403	95 024	91 851	77 742	.
2009	17	636	799	16 112	94 915	92 531	86 109	.
2010	17	658	831	17 069	90 803	88 311	94 808	.
2011	19	801	1 088	21 551	115 436	111 160	82 649	.
2012	18	777	980	21 704	102 645	99 926	91 525	.
2011								
Januar	19	765	28	1 235	2 026	2 002	1 458	.
Februar	19	763	43	1 167	3 335	3 257	4 820	.
März	19	774	91	1 569	7 811	7 631	5 266	39 258
April	19	792	100	1 825	9 355	9 087	7 920	.
Mai	19	797	116	1 892	10 513	10 096	10 787	.
Juni	19	809	99	1 880	11 417	9 970	12 983	42 506
Juli	19	816	105	1 888	11 607	11 332	10 926	.
August	19	824	117	2 107	13 740	13 414	7 659	.
September	19	826	112	2 019	12 745	12 372	6 023	37 213
Oktober	19	824	100	1 970	11 349	10 942	5 662	.
November	19	828	112	2 120	13 891	13 556	3 241	.
Dezember	19	797	63	1 879	7 647	7 504	5 904	26 923
2012								
Januar	19	752	30	1 448	2 943	2 914	1 956	.
Februar	19	729	23	1 124	2 107	2 083	3 015	.
März	18	746	72	1 500	5 854	5 719	11 593	32 901
April	18	755	88	1 813	7 892	7 575	9 509	.
Mai	18	758	91	1 838	8 656	8 372	8 407	.
Juni	18	769	101	1 836	9 416	9 081	12 925	40 301
Juli	18	772	106	2 013	11 577	11 286	9 740	.
August	18	789	106	2 055	11 588	11 315	9 485	.
September	18	798	99	1 906	11 899	11 594	6 001	35 339
Oktober	19	826	110	2 153	12 464	12 126	7 617	.
November	19	823	110	2 198	11 759	11 419	6 721	.
Dezember	19	812	45	1 820	6 490	6 441	4 556	27 879

1) Monatsdurchschnitt

Noch: 3. Gesamtübersicht über das Bauhauptgewerbe nach Monaten und Kreisen

Jahr Monat	Betriebe ¹⁾	Beschäftigte ¹⁾	Geleistete Arbeits- stunden	Entgelte	Gesamt- umsatz	Darunter baugewerblicher Umsatz	Auftrags-	
							eingang	bestand
		Anzahl	1 000 Std.	1 000 EUR				
Gotha								
2006	18	1 079	1 619	24 662	85 561	85 404	79 972	.
2007	17	1 156	1 844	26 556	85 720	85 639	71 844	.
2008	19	1 160	1 780	27 419	100 468	100 353	86 334	.
2009	19	1 170	1 619	27 265	95 990	95 881	123 580	.
2010	22	1 384	1 838	31 291	109 958	109 788	104 151	.
2011	20	1 287	1 764	29 593	125 921	125 665	107 597	.
2012	19	1 172	1 462	27 135	120 660	120 503	108 094	.
2011								
Januar	20	1 273	78	1 929	4 153	4 087	1 202	.
Februar	20	1 218	98	1 792	4 419	4 413	3 604	.
März	20	1 251	150	2 312	7 369	7 359	9 391	47 398
April	20	1 287	149	2 433	8 279	8 270	17 329	.
Mai	20	1 326	174	2 547	11 487	11 478	11 400	.
Juni	20	1 313	161	2 649	11 427	11 409	7 145	53 214
Juli	20	1 354	170	2 647	14 249	14 238	10 977	.
August	20	1 355	189	2 817	11 587	11 582	11 276	.
September	20	1 290	174	2 711	12 705	12 695	11 098	46 553
Oktober	20	1 283	153	2 596	12 813	12 803	4 176	.
November	20	1 258	170	2 730	15 530	15 510	3 446	.
Dezember	20	1 230	97	2 431	11 904	11 820	16 556	31 316
2012								
Januar	19	1 159	65	1 963	7 235	7 186	3 952	.
Februar	19	1 147	55	1 470	2 911	2 871	3 314	.
März	19	1 178	132	2 012	7 021	7 012	11 163	38 188
April	19	1 175	132	2 312	10 200	10 191	7 993	.
Mai	19	1 179	142	2 410	11 082	11 071	13 600	.
Juni	19	1 181	141	2 365	11 234	11 225	10 362	36 509
Juli	19	1 164	149	2 449	12 168	12 157	11 746	.
August	19	1 184	152	2 502	13 759	13 754	11 749	.
September	19	1 191	135	2 402	11 296	11 292	10 745	29 068
Oktober	20	1 192	145	2 568	12 361	12 357	9 128	.
November	20	1 169	142	2 589	12 615	12 611	9 186	.
Dezember	20	1 139	73	2 092	8 779	8 776	5 155	22 120
Sömmerda								
2006	13	615	844	15 567	85 732	85 584	58 042	.
2007	13	649	896	16 478	83 347	82 949	71 605	.
2008	13	664	909	16 752	95 059	94 845	65 107	.
2009	13	665	841	16 017	97 828	97 641	75 632	.
2010	12	651	765	15 057	81 253	80 989	80 782	.
2011	13	658	858	15 667	93 755	93 417	65 295	.
2012	13	620	804	15 993	90 466	90 246	91 446	.
2011								
Januar	13	641	33	852	1 708	1 691	3 302	.
Februar	13	653	42	935	3 230	3 214	3 659	.
März	13	670	78	1 308	7 472	7 442	3 096	38 167
April	13	655	75	1 317	6 282	6 264	4 935	.
Mai	13	658	86	1 383	9 175	9 163	8 783	.
Juni	13	667	75	1 388	7 487	7 462	9 222	38 306
Juli	13	659	76	1 349	8 494	8 475	5 433	.
August	13	670	85	1 440	8 882	8 869	6 493	.
September	13	665	85	1 417	9 875	9 866	4 326	30 421
Oktober	14	673	82	1 413	12 237	12 226	2 908	.
November	14	660	87	1 483	10 016	9 903	2 772	.
Dezember	14	630	53	1 383	8 898	8 841	10 365	27 773
2012								
Januar	13	600	40	1 007	2 161	2 151	396	.
Februar	13	599	33	859	2 312	2 303	3 824	.
März	13	612	72	1 265	5 090	5 062	7 369	28 515
April	13	619	72	1 350	6 032	5 998	5 960	.
Mai	13	620	78	1 441	6 985	6 961	13 377	.
Juni	13	632	78	1 495	9 019	8 988	7 345	39 332
Juli	13	633	81	1 462	9 468	9 440	6 531	.
August	13	627	81	1 464	10 173	10 165	8 640	.
September	13	631	73	1 353	9 423	9 410	8 752	39 159
Oktober	13	638	81	1 520	12 308	12 302	3 317	.
November	13	624	78	1 471	10 908	10 902	3 057	.
Dezember	13	601	38	1 306	6 587	6 563	22 879	47 000

1) Monatsdurchschnitt

Noch: 3. Gesamtübersicht über das Bauhauptgewerbe nach Monaten und Kreisen

Jahr Monat	Betriebe ¹⁾	Beschäftigte ¹⁾	Geleistete Arbeits- stunden	Entgelte	Gesamt- umsatz	Darunter baugewerblicher Umsatz	Auftrags-		
							eingang	bestand	
		Anzahl	1 000 Std.	1 000 EUR					
Hildburghausen									
2006	10	369	510	9 154	46 050	45 802	46 957	.	
2007	10	418	547	10 194	45 123	44 831	34 123	.	
2008	11	414	504	10 208	44 645	44 314	42 328	.	
2009	10	405	509	10 076	47 393	47 063	38 617	.	
2010	9	366	452	9 570	41 734	41 548	38 631	.	
2011	8	360	468	9 803	44 837	44 682	34 236	.	
2012	8	425	561	11 522	51 832	51 532	43 748	.	
2011									
Januar	8	310	16	491	778	778	347	.	
Februar	8	322	21	583	1 534	1 521	1 590	.	
März	8	332	37	747	3 015	3 012	2 522	9 621	
April	8	344	39	771	4 113	4 057	3 447	.	
Mai	8	337	43	890	3 686	3 672	2 597	.	
Juni	8	344	42	819	4 590	4 580	4 986	10 158	
Juli	8	345	41	807	3 757	3 747	1 874	.	
August	8	340	41	846	3 469	3 461	3 563	.	
September	8	345	42	852	4 434	4 423	5 876	11 728	
Oktober	9	439	55	994	4 121	4 112	2 026	.	
November	9	432	55	1 069	6 239	6 229	1 599	.	
Dezember	9	429	37	934	5 099	5 089	3 809	10 428	
2012									
Januar	8	389	19	617	1 321	1 318	661	.	
Februar	8	381	16	580	902	897	1 051	.	
März	8	402	49	853	4 513	4 492	5 025	11 200	
April	8	409	52	989	3 541	3 522	2 432	.	
Mai	8	420	53	1 100	4 991	4 973	3 725	.	
Juni	8	410	53	1 057	5 392	5 367	5 555	9 655	
Juli	8	407	53	1 022	4 170	4 157	5 275	.	
August	8	400	52	1 010	5 196	5 123	3 697	.	
September	9	481	55	1 041	6 025	5 983	6 256	10 577	
Oktober	9	476	62	1 119	5 219	5 181	2 072	.	
November	9	470	60	1 207	6 034	6 000	4 690	.	
Dezember	9	457	39	928	4 528	4 520	3 311	9 101	
Ilm-Kreis									
2006	11	534	704	14 586	80 832	80 113	76 631	.	
2007	15	576	790	16 271	79 739	78 435	88 548	.	
2008	16	650	915	17 301	84 010	82 174	79 213	.	
2009	16	681	937	18 119	87 282	85 835	80 956	.	
2010	13	632	848	17 204	77 641	77 531	64 017	.	
2011	14	701	1 013	20 947	117 015	116 194	67 152	.	
2012	16	835	1 182	27 437	171 104	169 785	107 955	.	
2011									
Januar	13	618	37	1 248	3 853	3 838	3 511	.	
Februar	13	579	51	1 183	4 177	4 177	3 671	.	
März	13	630	81	1 390	5 664	5 662	5 613	23 665	
April	13	626	78	1 503	5 058	5 057	7 940	.	
Mai	13	634	90	1 469	7 120	7 118	8 209	.	
Juni	13	639	82	1 524	8 496	8 495	5 655	24 879	
Juli	13	639	80	1 490	6 284	6 283	5 589	.	
August	13	640	90	1 590	6 683	6 682	5 730	.	
September	13	643	87	1 526	7 906	7 904	5 666	22 261	
Oktober	16	933	120	2 737	14 755	14 650	4 569	.	
November	16	931	129	2 897	30 409	29 737	5 192	.	
Dezember	16	895	88	2 390	16 611	16 592	5 809	120 226	
2012									
Januar	16	874	82	2 382	12 554	12 372	5 702	.	
Februar	16	834	79	2 084	9 239	9 132	11 590	.	
März	16	820	105	2 250	12 996	12 942	12 832	101 560	
April	16	822	99	2 231	11 185	11 052	12 755	.	
Mai	16	854	110	2 346	15 116	14 956	7 216	.	
Juni	16	851	107	2 278	16 782	16 748	11 753	93 064	
Juli	16	831	111	2 306	14 617	14 537	11 555	.	
August	17	864	109	2 404	11 901	11 844	6 751	.	
September	17	853	103	2 276	14 210	14 086	7 826	80 265	
Oktober	16	821	109	2 367	11 077	11 018	3 364	.	
November	16	818	104	2 495	24 445	24 186	10 586	.	
Dezember	16	780	64	2 018	16 982	16 912	6 028	56 059	

1) Monatsdurchschnitt

Noch: 3. Gesamtübersicht über das Bauhauptgewerbe nach Monaten und Kreisen

Jahr Monat	Betriebe ¹⁾	Beschäftigte ¹⁾	Geleistete Arbeits- stunden	Entgelte	Gesamt- umsatz	Darunter baugewerblicher Umsatz	Auftrags-		
							eingang	bestand	
		Anzahl	1 000 Std.	1 000 EUR					
Weimarer Land									
2006	15	900	1 138	22 086	123 225	122 149	90 966	.	.
2007	16	950	1 162	23 614	108 439	107 079	119 539	.	.
2008	15	953	1 130	24 346	114 630	112 752	93 706	.	.
2009	17	1 053	1 280	26 467	134 278	132 604	95 253	.	.
2010	17	1 061	1 187	25 960	115 203	112 747	85 474	.	.
2011	16	1 038	1 292	26 698	120 419	117 629	101 768	.	.
2012	17	1 067	1 303	28 095	130 097	127 004	102 320	.	.
2011									
Januar	16	1 000	60	1 715	2 533	2 474	3 771	.	.
Februar	16	1 007	72	1 617	4 469	4 314	5 146	.	.
März	16	1 010	108	2 133	6 512	6 306	6 039	31 913	.
April	16	1 029	109	2 091	8 067	7 884	9 379	.	.
Mai	16	1 033	123	2 213	10 555	10 171	14 185	.	.
Juni	16	1 033	113	2 278	10 292	10 113	6 898	37 233	.
Juli	16	1 034	120	2 232	12 786	12 557	15 139	.	.
August	16	1 054	125	2 462	12 168	11 994	8 185	.	.
September	16	1 050	128	2 384	12 121	11 952	13 463	42 813	.
Oktober	17	1 072	119	2 452	12 958	12 752	4 956	.	.
November	17	1 078	128	2 881	14 591	14 273	5 197	.	.
Dezember	17	1 059	86	2 241	13 367	12 838	9 410	34 432	.
2012									
Januar	17	1 034	69	2 028	4 519	4 463	2 831	.	.
Februar	17	1 031	60	1 670	4 442	4 322	7 074	.	.
März	17	1 041	107	2 198	7 706	7 572	5 974	35 793	.
April	17	1 066	113	2 305	9 746	9 534	7 897	.	.
Mai	17	1 064	128	2 376	12 360	11 946	7 738	.	.
Juni	17	1 063	122	2 385	11 059	10 798	14 415	38 439	.
Juli	17	1 079	130	2 417	11 854	11 490	13 947	.	.
August	17	1 092	127	2 535	12 907	12 396	11 794	.	.
September	17	1 107	116	2 410	17 831	17 454	6 106	37 549	.
Oktober	16	1 075	130	2 571	12 857	12 589	7 577	.	.
November	16	1 082	125	2 999	14 352	14 150	7 817	.	.
Dezember	16	1 064	75	2 201	10 463	10 290	9 149	31 595	.
Sonneberg									
2006	6	245	311	5 636	24 250	24 150	18 318	.	.
2007	8	302	371	7 120	30 671	30 528	31 446	.	.
2008	9	325	383	8 069	46 476	46 375	33 092	.	.
2009	8	338	424	8 214	34 121	33 987	24 905	.	.
2010	7	295	361	6 883	26 198	26 151	23 807	.	.
2011	6	251	345	6 375	23 854	23 700	23 592	.	.
2012	6	220	303	5 526	21 619	21 531	21 576	.	.
2011									
Januar	6	246	11	393	711	711	394	.	.
Februar	6	229	13	325	644	644	501	.	.
März	6	262	26	496	1 172	1 170	5 040	8 279	.
April	6	274	33	591	2 675	2 652	1 945	.	.
Mai	6	274	40	612	3 149	3 137	1 006	.	.
Juni	6	276	35	629	2 109	2 100	2 836	6 441	.
Juli	6	264	36	597	2 345	2 334	758	.	.
August	6	262	37	665	2 416	2 321	1 367	.	.
September	5	222	32	506	2 061	2 061	538	2 999	.
Oktober	6	241	32	524	2 319	2 318	4 661	.	.
November	6	238	32	553	2 291	2 291	403	.	.
Dezember	6	224	18	485	1 962	1 962	4 145	6 705	.
2012									
Januar	6	216	12	383	733	733	277	.	.
Februar	6	203	9	265	595	595	2 074	.	.
März	6	218	24	400	1 684	1 684	1 378	7 616	.
April	6	225	27	488	1 601	1 601	2 623	.	.
Mai	6	224	30	520	2 104	2 104	1 412	.	.
Juni	6	230	32	485	2 277	2 271	3 661	9 025	.
Juli	6	232	33	516	2 537	2 525	832	.	.
August	6	234	32	543	2 338	2 290	682	.	.
September	6	234	30	495	2 725	2 725	3 704	7 586	.
Oktober	5	213	29	495	1 775	1 764	1 678	.	.
November	5	209	27	476	1 992	1 979	1 220	.	.
Dezember	5	199	18	459	1 260	1 260	2 035	6 595	.

1) Monatsdurchschnitt

Noch: 3. Gesamtübersicht über das Bauhauptgewerbe nach Monaten und Kreisen

Jahr Monat	Betriebe ¹⁾	Beschäftigte ¹⁾	Geleistete Arbeits- stunden	Entgelte	Gesamt- umsatz	Darunter baugewerblicher Umsatz	Auftrags-	
							eingang	bestand
		Anzahl	1 000 Std.	1 000 EUR				
Saalfeld-Rudolstadt								
2006	11	361	471	8 595	40 521	40 454	29 627	.
2007	12	374	472	9 079	34 532	34 418	27 806	.
2008	13	422	546	10 298	46 221	46 080	37 375	.
2009	14	417	537	9 467	42 231	42 176	34 782	.
2010	14	414	456	9 221	39 213	38 992	35 746	.
2011	12	380	462	9 550	45 580	45 555	35 681	.
2012	13	394	477	10 611	57 597	57 499	45 858	.
2011								
Januar	12	369	16	511	1 465	1 464	401	.
Februar	12	367	17	477	1 335	1 333	1 380	.
März	12	377	33	782	2 356	2 355	2 575	13 804
April	12	380	38	796	3 061	3 060	2 504	.
Mai	12	381	47	831	4 348	4 345	4 884	.
Juni	12	381	43	864	4 262	4 261	3 623	14 514
Juli	12	383	45	845	4 554	4 553	5 128	.
August	12	383	52	880	5 406	5 406	2 652	.
September	12	389	51	848	4 947	4 942	2 598	12 023
Oktober	12	388	46	863	4 908	4 903	3 345	.
November	12	381	49	1 023	5 695	5 693	3 040	.
Dezember	12	379	25	829	3 242	3 239	3 552	11 991
2012								
Januar	12	363	13	612	1 101	1 099	984	.
Februar	12	366	14	624	1 110	1 107	1 589	.
März	12	374	33	759	2 425	2 422	5 139	15 517
April	12	376	37	779	3 215	3 213	4 946	.
Mai	12	376	46	888	3 727	3 724	6 812	.
Juni	12	379	49	857	4 551	4 549	4 150	19 389
Juli	12	385	49	903	5 482	5 480	3 132	.
August	12	382	50	941	5 080	5 075	4 468	.
September	12	383	46	900	5 738	5 735	4 474	16 552
Oktober	14	451	55	1 109	8 541	8 537	4 539	.
November	14	450	57	1 256	6 973	6 971	4 199	.
Dezember	14	448	27	981	9 652	9 588	1 426	18 553
Saale-Holzland-Kreis								
2006	12	598	778	16 031	59 979	58 272	43 299	.
2007	12	541	644	14 793	52 477	50 390	47 622	.
2008	13	489	602	11 797	49 538	48 063	44 979	.
2009	14	534	649	12 509	56 966	56 645	46 722	.
2010	17	591	682	13 805	63 177	62 801	57 198	.
2011	18	622	780	15 591	77 246	76 246	64 638	.
2012	18	630	746	15 575	69 549	68 456	64 299	.
2011								
Januar	18	576	26	838	2 473	2 432	2 267	.
Februar	18	576	35	852	2 889	2 884	5 688	.
März	18	598	61	1 153	4 534	4 512	5 486	28 029
April	18	610	66	1 339	6 361	6 341	5 867	.
Mai	18	623	81	1 424	6 969	6 926	7 174	.
Juni	18	624	69	1 362	7 426	7 407	5 283	26 241
Juli	18	633	73	1 367	7 476	7 454	5 540	.
August	18	645	82	1 483	7 900	7 868	4 856	.
September	18	636	81	1 497	8 944	8 665	7 362	26 620
Oktober	18	658	78	1 471	7 893	7 744	7 330	.
November	18	647	82	1 500	8 939	8 802	2 579	.
Dezember	18	638	46	1 306	5 441	5 211	5 205	30 603
2012								
Januar	18	599	26	995	2 623	2 573	3 058	.
Februar	18	596	24	833	2 032	1 986	4 019	.
März	18	611	58	1 114	4 210	4 140	6 083	31 221
April	18	632	66	1 330	5 962	5 821	3 705	.
Mai	18	645	74	1 421	6 218	6 033	5 357	.
Juni	18	658	83	1 465	6 704	6 617	7 515	27 531
Juli	18	651	81	1 509	7 571	7 466	5 832	.
August	18	647	82	1 450	7 916	7 875	6 044	.
September	18	648	74	1 380	7 048	7 010	6 278	21 892
Oktober	17	627	74	1 402	7 602	7 383	9 671	.
November	17	628	75	1 509	8 176	8 088	3 998	.
Dezember	17	622	28	1 166	3 487	3 464	2 739	16 368

1) Monatsdurchschnitt

Noch: 3. Gesamtübersicht über das Bauhauptgewerbe nach Monaten und Kreisen

Jahr Monat	Betriebe ¹⁾	Beschäftigte ¹⁾	Geleistete Arbeits- stunden	Entgelte	Gesamt- umsatz	Darunter baugewerblicher Umsatz	Auftrags-	
							eingang	bestand
		Anzahl	1 000 Std.	1 000 EUR				
Saale-Orla-Kreis								
2006	22	698	934	16 318	64 084	62 865	47 591	.
2007	20	665	838	15 270	57 940	56 853	42 745	.
2008	20	617	818	14 993	59 107	58 170	44 234	.
2009	20	617	802	14 985	59 391	58 552	52 236	.
2010	20	592	757	14 199	56 911	56 120	54 975	.
2011	20	609	848	15 264	64 664	63 860	52 738	.
2012	20	616	807	15 762	62 864	61 820	54 925	.
2011								
Januar	19	517	23	750	1 123	1 115	2 302	.
Februar	19	508	28	674	1 557	1 545	2 599	.
März	19	546	57	965	3 312	3 295	4 469	19 260
April	19	587	74	1 282	5 012	4 991	8 545	.
Mai	19	618	93	1 392	6 916	6 892	3 762	.
Juni	19	632	81	1 404	6 986	6 901	4 358	18 841
Juli	19	628	84	1 376	6 690	6 572	6 378	.
August	19	635	92	1 490	7 752	7 627	3 883	.
September	19	631	88	1 589	7 056	6 945	4 896	17 342
Oktober	21	680	82	1 474	6 464	6 358	2 999	.
November	21	673	91	1 558	6 836	6 724	3 673	.
Dezember	21	655	55	1 310	4 960	4 894	4 875	14 474
2012								
Januar	21	569	28	993	1 575	1 559	2 650	.
Februar	21	523	22	766	1 443	1 433	2 410	.
März	21	568	54	1 064	2 965	2 893	11 073	23 462
April	21	626	68	1 339	4 701	4 623	6 055	.
Mai	21	639	81	1 505	5 307	5 173	4 515	.
Juni	20	655	85	1 413	7 845	7 741	6 028	20 571
Juli	20	649	91	1 488	7 525	7 333	5 317	.
August	20	651	89	1 521	6 671	6 581	4 442	.
September	20	654	85	1 423	6 951	6 885	6 008	20 424
Oktober	19	628	84	1 505	6 806	6 659	2 355	.
November	19	628	84	1 565	7 931	7 838	2 133	.
Dezember	19	597	35	1 179	3 146	3 102	1 937	13 235
Greiz								
2006	18	1 358	1 896	33 958	144 964	144 911	130 855	.
2007	19	1 292	1 785	32 237	128 942	128 837	129 423	.
2008	16	1 149	1 564	29 451	125 384	124 561	118 505	.
2009	13	1 000	1 331	26 518	101 609	101 508	95 230	.
2010	13	966	1 266	26 152	96 293	96 019	102 069	.
2011	13	975	1 315	27 186	109 089	108 919	108 371	.
2012	15	998	1 307	27 796	110 749	110 583	106 738	.
2011								
Januar	13	946	92	1 880	4 817	4 808	5 635	.
Februar	13	936	86	1 805	6 081	6 052	7 358	.
März	13	962	117	2 190	6 496	6 490	8 667	10 884
April	13	983	113	2 190	9 284	9 268	10 191	.
Mai	13	986	126	2 262	10 944	10 910	10 630	.
Juni	13	985	113	2 217	9 327	9 319	8 755	12 827
Juli	13	989	111	2 360	8 374	8 369	7 819	.
August	13	1 006	119	2 338	10 199	10 193	10 253	.
September	13	976	119	2 220	10 545	10 535	8 898	10 788
Oktober	14	993	113	3 256	10 613	10 605	9 121	.
November	14	976	119	2 355	10 999	10 992	8 954	.
Dezember	14	957	88	2 112	11 409	11 379	12 090	9 998
2012								
Januar	14	942	83	1 933	6 137	6 130	6 096	.
Februar	14	968	77	1 790	5 963	5 952	5 645	.
März	14	965	103	1 967	9 006	8 999	11 414	12 796
April	14	963	107	2 177	7 664	7 646	9 229	.
Mai	14	970	115	2 254	9 899	9 861	10 939	.
Juni	14	976	114	2 239	9 575	9 562	11 013	17 614
Juli	14	1 003	119	2 353	6 357	6 347	5 744	.
August	14	1 000	120	2 301	9 884	9 852	8 870	.
September	14	991	109	2 275	9 504	9 499	7 527	14 874
Oktober	18	1 076	136	3 569	13 250	13 245	11 812	.
November	18	1 066	132	2 596	11 969	11 961	8 946	.
Dezember	18	1 050	91	2 342	11 542	11 528	9 503	12 613

1) Monatsdurchschnitt

Noch: 3. Gesamtübersicht über das Bauhauptgewerbe nach Monaten und Kreisen

Jahr Monat	Betriebe ¹⁾	Beschäftigte ¹⁾	Geleistete Arbeits- stunden	Entgelte	Gesamt- umsatz	Darunter baugewerblicher Umsatz	Auftrags-	
							eingang	bestand
		Anzahl	1 000 Std.	1 000 EUR				
Altenburger Land								
2006	22	928	1 403	25 764	117 890	117 854	97 951	.
2007	21	947	1 461	27 743	106 218	106 189	80 454	.
2008	20	925	1 427	28 101	108 757	108 715	85 140	.
2009	18	941	1 485	28 604	103 108	103 076	80 909	.
2010	17	791	1 257	23 855	74 324	74 267	70 366	.
2011	13	393	564	11 222	57 846	57 807	43 833	.
2012	14	425	584	12 215	55 935	55 834	51 261	.
2011								
Januar	14	372	33	778	1 388	1 387	1 620	.
Februar	14	369	35	736	2 974	2 973	1 656	.
März	14	368	47	867	3 304	3 303	5 610	17 407
April	14	378	43	852	5 224	5 190	2 663	.
Mai	12	369	51	944	5 231	5 231	3 817	.
Juni	12	377	48	914	5 096	5 096	4 593	14 633
Juli	12	377	49	949	6 489	6 489	4 044	.
August	12	378	52	954	6 017	6 017	3 609	.
September	12	380	52	943	3 273	3 273	2 977	14 210
Oktober	14	457	56	1 072	6 462	6 462	4 240	.
November	14	453	58	1 236	6 056	6 053	3 695	.
Dezember	14	434	38	977	6 333	6 333	5 310	15 397
2012								
Januar	14	395	30	866	2 008	2 008	1 417	.
Februar	14	389	27	746	2 796	2 795	2 386	.
März	14	412	46	948	3 430	3 390	8 673	17 336
April	14	418	48	972	3 650	3 650	2 964	.
Mai	14	425	52	1 062	4 046	4 043	4 221	.
Juni	14	427	56	1 036	5 135	5 128	6 381	21 300
Juli	14	431	56	1 103	5 729	5 729	4 502	.
August	15	461	63	1 155	6 526	6 514	6 806	.
September	15	466	56	1 035	5 932	5 929	4 203	18 800
Oktober	13	428	59	1 095	5 732	5 718	4 634	.
November	13	425	58	1 228	5 485	5 467	2 899	.
Dezember	13	420	34	969	5 466	5 463	2 175	13 862
Thüringen								
2006	314	15 051	20 081	387 256	1 905 288	1 884 876	1 604 862	.
2007	310	15 409	20 160	401 376	1 836 463	1 819 188	1 702 380	.
2008	308	15 058	19 524	400 955	1 950 497	1 931 842	1 655 931	.
2009	303	15 128	19 262	402 396	1 949 353	1 928 127	1 824 850	.
2010	312	15 287	18 706	403 181	1 814 848	1 789 993	1 577 337	.
2011	307	15 161	19 791	418 499	2 060 016	2 030 778	1 579 300	.
2012	306	15 134	19 006	428 174	1 986 597	1 961 710	1 633 321	.
2011								
Januar	307	14 232	821	25 519	56 988	55 945	54 879	.
Februar	307	14 193	1 014	25 080	83 309	81 542	88 135	.
März	307	14 648	1 629	32 059	134 839	132 794	137 748	894 806
April	308	14 924	1 675	33 697	154 944	152 671	151 330	.
Mai	305	15 086	1 975	35 500	188 591	185 656	160 444	.
Juni	305	15 198	1 751	36 745	182 221	178 727	168 741	864 659
Juli	305	15 251	1 820	35 495	189 667	187 456	151 176	.
August	305	15 484	2 002	38 758	205 937	203 612	156 198	.
September	304	15 412	1 952	37 375	210 896	208 060	164 312	818 428
Oktober	311	16 076	1 863	39 813	213 859	211 350	110 263	.
November	311	15 953	2 025	42 156	239 963	236 707	108 015	.
Dezember	311	15 470	1 262	36 301	198 802	196 260	128 059	789 460
2012								
Januar	308	14 544	891	29 537	78 546	77 037	74 086	.
Februar	308	14 475	785	25 570	77 121	75 958	105 213	.
März	306	14 770	1 558	32 233	131 105	129 257	170 147	831 803
April	306	15 020	1 628	34 747	143 012	140 912	146 967	.
Mai	305	15 167	1 784	37 768	169 710	167 490	158 466	.
Juni	304	15 239	1 842	37 347	187 919	185 911	180 124	882 827
Juli	304	15 323	1 932	38 179	185 531	183 176	147 570	.
August	305	15 459	1 937	39 092	200 709	198 210	171 456	.
September	306	15 539	1 799	36 808	204 050	201 813	140 163	805 036
Oktober	305	15 534	1 939	41 073	209 666	207 046	111 355	.
November	305	15 440	1 907	41 815	231 903	229 336	109 461	.
Dezember	305	15 097	1 004	34 004	167 326	165 563	118 312	658 286

1) Monatsdurchschnitt

**4. Betriebe, Beschäftigte, geleistete Arbeitsstunden, Entgelte sowie Umsatz und Auftragseingang
im Bauhauptgewerbe nach Kreisen (kumuliert 2011 und 2012)**

Kreisfreie Stadt Landkreis Land	Zeitraum	Betriebe ¹⁾	Beschäftigte ¹⁾	Geleistete Arbeits- stunden	Entgelte	Gesamt- umsatz	Darunter baugewerb- licher Umsatz	Auftrags- eingang
		Anzahl		1 000 Std.	1 000 EUR			
Januar bis Dezember								
Stadt Erfurt	2011	32	1 765	2 038	55 652	310 629	310 160	230 429
	2012	30	1 662	1 810	54 216	239 484	239 130	186 348
Stadt Gera	2011	6	121	176	3 006	10 720	10 710	8 251
	2012	6	150	196	4 244	11 760	11 741	11 385
Stadt Jena	2011	7	689	828	22 762	138 391	132 278	89 111
	2012	7	685	755	22 856	119 850	114 174	69 256
Stadt Suhl	2011	5	283	353	8 047	42 430	42 409	27 774
	2012	4	278	311	8 174	35 564	35 564	30 009
Stadt Weimar	2011	7	469	570	13 533	66 526	66 526	23 677
	2012	7	423	599	11 332	70 639	70 639	50 301
Stadt Eisenach	2011	4	407	499	13 308	65 646	63 150	42 076
	2012	5	427	502	13 647	58 696	55 728	37 128
Eichsfeld	2011	18	805	1 093	21 075	103 690	102 509	77 335
	2012	18	797	1 032	21 281	83 194	82 454	75 340
Nordhausen	2011	15	620	865	16 802	94 996	87 236	81 900
	2012	12	588	807	16 961	78 763	74 313	69 766
Wartburgkreis	2011	15	811	1 050	24 696	103 961	103 871	102 881
	2012	14	818	979	25 349	111 022	110 910	98 875
Unstrut-Hainich-Kreis	2011	12	474	682	12 084	52 417	52 148	45 228
	2012	12	510	717	13 012	58 368	58 199	47 638
Kyffhäuserkreis	2011	15	643	840	18 086	74 949	74 947	63 090
	2012	14	620	782	17 730	74 138	74 138	67 532
Schmalkalden-Meiningen	2011	19	801	1 088	21 551	115 436	111 160	82 649
	2012	18	777	980	21 704	102 645	99 926	91 525
Gotha	2011	20	1 287	1 764	29 593	125 921	125 665	107 597
	2012	19	1 172	1 462	27 135	120 660	120 503	108 094
Sömmerda	2011	13	658	858	15 667	93 755	93 417	65 295
	2012	13	620	804	15 993	90 466	90 246	91 446
Hildburghausen	2011	8	360	468	9 803	44 837	44 682	34 236
	2012	8	425	561	11 522	51 832	51 532	43 748
Ilm-Kreis	2011	14	701	1 013	20 947	117 015	116 194	67 152
	2012	16	835	1 182	27 437	171 104	169 785	107 955
Weimarer Land	2011	16	1 038	1 292	26 698	120 419	117 629	101 768
	2012	17	1 067	1 303	28 095	130 097	127 004	102 320
Sonneberg	2011	6	251	345	6 375	23 854	23 700	23 592
	2012	6	220	303	5 526	21 619	21 531	21 576
Saalfeld-Rudolstadt	2011	12	380	462	9 550	45 580	45 555	35 681
	2012	13	394	477	10 611	57 597	57 499	45 858
Saale-Holzland-Kreis	2011	18	622	780	15 591	77 246	76 246	64 638
	2012	18	630	746	15 575	69 549	68 456	64 299
Saale-Orla-Kreis	2011	20	609	848	15 264	64 664	63 860	52 738
	2012	20	616	807	15 762	62 864	61 820	54 925
Greiz	2011	13	975	1 315	27 186	109 089	108 919	108 371
	2012	15	998	1 307	27 796	110 749	110 583	106 738
Altenburger Land	2011	13	393	564	11 222	57 846	57 807	43 833
	2012	14	425	584	12 215	55 935	55 834	51 261
Thüringen	2011	307	15 161	19 791	418 499	2 060 016	2 030 778	1 579 300
	2012	306	15 134	19 006	428 174	1 986 597	1 961 710	1 633 321

1) Diese Werte beinhalten die Durchschnitte der einbezogenen Monatsergebnisse

5. Baugewerblicher Umsatz im Bauhauptgewerbe Januar bis Dezember 2012 nach Art der Bauten bzw. Auftraggebern und Kreisen in 1 000 EUR

Kreisfreie Stadt Landkreis Land	Wohnungs- bau	Gewerblicher Bau		Öffentlicher und Straßenbau				Insgesamt	Davon	
		zu- sammen	darunter Hochbau	zu- sammen	Hochbau	davon			Hoch- bau	Tief- bau
						Tiefbau				
						zu- sammen	darunter Straßenbau			
Stadt Erfurt	4 719	92 732	55 612	141 679	51 122	90 557	72 468	239 130	111 454	127 677
Stadt Gera	4 658	4 606	4 575	2 478	1 673	805	360	11 741	10 905	836
Stadt Jena	18 500	63 341	29 370	32 332	1 888	30 444	22 516	114 174	49 758	64 416
Stadt Suhl	444	22 120	21 139	13 000	2 086	10 914	7 666	35 564	23 669	11 895
Stadt Weimar	384	4 254	2 559	66 002	4 379	61 623	7 319	70 639	7 322	63 317
Stadt Eisenach	760	10 168	2 656	44 800	-	44 800	822	55 728	3 416	52 312
Eichsfeld	17 374	31 161	17 986	33 919	10 064	23 854	7 559	82 454	45 425	37 029
Nordhausen	8 357	41 228	28 752	24 729	7 620	17 109	14 194	74 313	44 728	29 585
Wartburgkreis	5 185	25 020	7 591	80 704	1 778	78 926	1 555	110 910	14 554	96 355
Unstrut-Hainich-Kreis	3 122	29 171	3 833	25 907	6 567	19 339	8 485	58 199	13 523	44 677
Kyffhäuserkreis	8 089	7 684	5 599	58 366	39 632	18 734	3 046	74 138	53 320	20 818
Schmalkalden-Meiningen	8 288	35 290	27 456	56 348	9 199	47 149	38 737	99 926	44 943	54 983
Gotha	3 522	42 662	10 376	74 318	1 565	72 753	50 092	120 503	15 463	105 039
Sömmerda	9 348	25 492	14 242	55 406	4 295	51 112	44 804	90 246	27 885	62 362
Hildburghausen	2 427	15 577	13 116	33 529	14 463	19 066	15 416	51 532	30 006	21 526
Ilm-Kreis	7 229	132 406	11 345	30 149	2 812	27 337	3 490	169 785	21 387	148 399
Weimarer Land	11 590	16 528	9 660	98 886	42 790	56 096	47 679	127 004	64 040	62 964
Sonneberg	4 460	4 605	4 517	12 467	2 938	9 529	3 899	21 531	11 914	9 617
Saalfeld-Rudolstadt	2 802	30 351	23 533	24 345	4 605	19 740	10 967	57 499	30 941	26 559
Saale-Holzland-Kreis	12 294	8 081	2 666	48 080	4 091	43 990	24 399	68 456	19 050	49 405
Saale-Orla-Kreis	6 708	22 622	16 415	32 490	8 915	23 575	20 481	61 820	32 038	29 782
Greiz	10 340	29 959	19 886	70 284	5 572	64 712	2 053	110 583	35 798	74 785
Altenburger Land	5 108	26 189	16 821	24 537	15 031	9 506	3 907	55 834	36 961	18 874
Thüringen	155 709	721 247	349 705	1 084 754	243 085	841 669	411 912	1 961 710	748 499	1 213 211

6. Gesamtübersicht über das Ausbaugewerbe nach Vierteljahren und Kreisen

Jahr Vierteljahr	Betriebe ¹⁾	Beschäftigte ¹⁾	Geleistete Arbeits- stunden	Entgelte	Gesamt- umsatz	Darunter baugewerb- licher Umsatz
	Anzahl		1 000 Std.	1 000 EUR		
Stadt Erfurt						
2006	32	1 126	1 597	25 909	97 758	93 249
2007	29	1 059	1 571	25 325	103 422	99 909
2008	33	1 129	1 646	26 003	108 323	104 249
2009	33	1 209	1 688	30 276	122 317	117 472
2010	34	1 226	1 703	30 651	133 172	126 067
2011	36	1 309	1 734	32 325	147 051	140 030
2012	36	1 336	1 706	34 889	137 314	131 065
2011						
Januar - März	36	1 270	399	7 686	24 424	22 864
April - Juni	36	1 284	439	7 864	30 961	29 053
Juli - September	36	1 301	453	8 190	35 961	34 191
Oktober - Dezember	36	1 379	444	8 586	55 705	53 921
2012						
Januar - März	36	1 314	414	8 282	24 668	23 065
April - Juni	37	1 285	429	8 670	28 883	27 449
Juli - September	36	1 331	443	8 676	37 649	35 941
Oktober - Dezember	36	1 414	419	9 261	46 115	44 610
Stadt Gera						
2006	7	212	262	3 830	20 244	20 205
2007	7	206	300	4 005	16 144	16 042
2008	8	223	357	4 606	21 478	21 118
2009	10	244	334	5 078	24 112	23 434
2010	7	200	287	4 448	22 652	21 679
2011	9	242	366	5 329	26 278	25 117
2012	8	202	294	4 673	21 018	20 084
2011						
Januar - März	9	237	85	1 218	5 319	5 067
April - Juni	9	239	95	1 270	5 361	5 057
Juli - September	9	249	92	1 422	7 898	7 594
Oktober - Dezember	9	244	94	1 419	7 699	7 399
2012						
Januar - März	8	199	73	1 039	4 770	4 562
April - Juni	8	204	73	1 072	4 939	4 716
Juli - September	8	203	76	1 205	5 434	5 164
Oktober - Dezember	8	203	72	1 358	5 875	5 642
Stadt Jena						
2006	9	401	489	8 701	44 112	39 664
2007	9	350	484	8 137	39 579	36 304
2008	9	346	511	8 639	46 783	44 234
2009	9	349	510	8 697	37 140	29 832
2010	9	355	511	8 908	38 481	31 958
2011	7	302	418	7 882	37 378	31 305
2012	9	358	501	9 709	38 238	32 072
2011						
Januar - März	7	300	114	1 911	6 252	4 731
April - Juni	7	306	101	1 967	7 471	6 025
Juli - September	7	303	107	1 903	12 358	10 750
Oktober - Dezember	7	299	96	2 101	11 297	9 798
2012						
Januar - März	9	353	126	2 189	5 985	4 405
April - Juni	9	356	123	2 513	9 805	8 371
Juli - September	9	366	130	2 399	9 561	8 197
Oktober - Dezember	9	355	122	2 607	12 888	11 099
Stadt Suhl						
2006	7	208	279	4 400	18 709	18 011
2007	7	216	305	5 115	16 651	16 397
2008	6	203	276	4 862	16 530	15 953
2009	8	260	371	5 923	19 925	18 532
2010	8	268	376	5 981	24 167	23 372
2011	9	294	419	6 808	25 140	24 883
2012	8	294	402	7 036	24 599	24 201
2011						
Januar - März	9	291	100	1 581	5 877	5 780
April - Juni	9	293	107	1 741	6 293	6 224
Juli - September	9	295	111	1 692	6 058	6 010
Oktober - Dezember	9	295	101	1 794	6 913	6 869
2012						
Januar - März	8	284	94	1 511	4 779	4 680
April - Juni	8	293	99	1 759	5 753	5 705
Juli - September	8	301	110	1 907	7 002	6 906
Oktober - Dezember	8	296	98	1 860	7 065	6 911

1) Vierteljahresdurchschnitt

Noch: 6. Gesamtübersicht über das Ausbaugewerbe nach Vierteljahren und Kreisen

Jahr Vierteljahr	Betriebe ¹⁾	Beschäftigte ¹⁾	Geleistete Arbeits- stunden	Entgelte	Gesamt- umsatz	Darunter baugewerb- licher Umsatz
	Anzahl		1 000 Std.	1 000 EUR		
Stadt Weimar						
2006	11	209	299	4 543	20 669	20 253
2007	9	239	347	4 686	19 506	19 449
2008	10	251	355	5 338	24 646	24 362
2009	9	239	339	4 675	21 284	21 009
2010	11	283	416	5 828	24 632	24 315
2011	10	276	381	5 972	37 254	36 840
2012	9	260	375	6 333	26 906	26 538
2011						
Januar - März	10	270	88	1 398	6 700	6 632
April - Juni	10	276	91	1 406	7 891	7 724
Juli - September	10	279	101	1 604	12 254	12 170
Oktober - Dezember	10	280	102	1 564	10 408	10 314
2012						
Januar - März	9	258	92	1 495	5 819	5 746
April - Juni	9	265	97	1 769	7 723	7 645
Juli - September	9	267	95	1 641	7 002	6 904
Oktober - Dezember	9	249	91	1 429	6 363	6 244
Stadt Eisenach						
2006	7	293	430	6 717	20 755	17 270
2007	7	309	436	7 210	20 641	19 044
2008	8	330	484	8 084	24 950	22 877
2009	7	300	414	7 124	20 752	19 081
2010	7	284	385	6 888	22 185	20 652
2011	6	265	368	7 001	24 388	22 700
2012	8	345	470	9 353	35 248	33 846
2011						
Januar - März	7	260	93	1 604	6 084	5 648
April - Juni	6	258	89	1 567	5 768	5 399
Juli - September	6	269	92	1 809	6 407	5 956
Oktober - Dezember	6	272	95	2 021	6 128	5 698
2012						
Januar - März	8	338	100	1 905	7 291	6 879
April - Juni	8	335	116	2 266	7 341	7 004
Juli - September	8	348	127	2 363	8 602	8 252
Oktober - Dezember	8	360	128	2 818	12 013	11 711
Eichsfeld						
2006	17	507	661	9 726	35 362	34 693
2007	16	487	635	10 415	35 882	35 162
2008	15	483	627	10 604	41 642	40 935
2009	14	505	668	11 058	41 559	40 960
2010	14	493	674	11 303	40 157	39 561
2011	14	481	681	11 639	43 388	42 698
2012	12	425	563	10 636	36 422	35 823
2011						
Januar - März	14	481	166	2 701	7 329	7 177
April - Juni	14	489	169	2 843	12 658	12 456
Juli - September	14	492	187	3 102	11 567	11 382
Oktober - Dezember	14	461	158	2 992	11 834	11 683
2012						
Januar - März	13	425	143	2 527	7 428	7 284
April - Juni	11	429	134	2 545	8 108	7 943
Juli - September	11	428	145	2 768	9 731	9 591
Oktober - Dezember	11	417	141	2 796	11 155	11 004
Nordhausen						
2006	8	289	446	6 936	19 724	18 652
2007	10	353	528	8 523	24 159	22 789
2008	10	302	451	6 859	24 559	24 469
2009	8	269	424	6 757	24 925	24 587
2010	9	279	450	7 554	23 760	23 733
2011	8	274	450	6 772	24 695	24 579
2012	10	301	467	7 562	26 538	26 303
2011						
Januar - März	8	261	110	1 528	5 878	5 854
April - Juni	8	273	110	1 674	6 046	6 033
Juli - September	8	279	118	1 728	6 926	6 911
Oktober - Dezember	8	282	111	1 843	5 845	5 780
2012						
Januar - März	10	290	121	1 863	5 207	5 194
April - Juni	10	307	109	1 801	6 374	6 301
Juli - September	10	307	116	1 899	7 526	7 435
Oktober - Dezember	10	300	121	2 000	7 430	7 373

1) Vierteljahresdurchschnitt

Noch: 6. Gesamtübersicht über das Ausbaugewerbe nach Vierteljahren und Kreisen

Jahr Vierteljahr	Betriebe ¹⁾	Beschäftigte ¹⁾	Geleistete Arbeits- stunden	Entgelte	Gesamt- umsatz	Darunter baugewerb- licher Umsatz
	Anzahl		1 000 Std.	1 000 EUR		
Wartburgkreis						
2006	7	321	433	6 475	35 875	34 413
2007	6	271	385	5 386	20 529	18 844
2008	7	287	404	5 831	26 014	23 615
2009	6	265	400	5 681	20 736	18 963
2010	6	270	409	5 262	23 831	22 240
2011	6	260	430	5 634	19 816	18 117
2012	6	270	378	6 138	25 593	23 255
2011						
Januar - März	6	257	106	1 213	2 912	2 616
April - Juni	6	268	107	1 402	4 869	4 363
Juli - September	6	258	110	1 500	4 284	3 910
Oktober - Dezember	6	256	107	1 520	7 751	7 227
2012						
Januar - März	6	262	106	1 483	4 937	4 436
April - Juni	6	264	86	1 551	6 716	5 635
Juli - September	6	281	96	1 519	7 598	7 301
Oktober - Dezember	6	274	91	1 585	6 342	5 882
Unstrut-Hainich-Kreis						
2006	19	682	978	13 002	49 213	47 064
2007	19	715	987	14 103	59 142	57 748
2008	17	702	946	14 447	64 087	62 925
2009	17	700	934	14 832	59 946	58 392
2010	19	719	1 007	15 234	67 791	65 800
2011	18	709	981	15 576	69 237	67 102
2012	21	779	1 063	17 635	65 390	62 402
2011						
Januar - März	18	705	235	3 684	11 243	10 592
April - Juni	18	720	246	3 923	16 535	16 082
Juli - September	18	718	261	3 970	18 147	17 781
Oktober - Dezember	18	693	238	3 998	23 313	22 647
2012						
Januar - März	21	791	251	4 042	13 488	13 049
April - Juni	21	779	282	4 588	13 228	12 523
Juli - September	21	775	284	4 440	18 717	17 949
Oktober - Dezember	21	769	246	4 565	19 957	18 880
Kyffhäuserkreis						
2006	4					
2007	4	115	155	2 459	8 792	8 792
2008	5	131	170	2 509	10 680	10 680
2009	6	145	200	3 037	13 818	13 818
2010	6	146	202	2 976	14 586	14 586
2011	6	147	199	3 139	14 287	14 287
2012	6	183	234	4 058	16 961	16 792
2011						
Januar - März	6	144	51	731	1 444	1 444
April - Juni	6	145	51	750	3 639	3 639
Juli - September	6	146	51	774	3 157	3 157
Oktober - Dezember	6	151	46	885	6 046	6 046
2012						
Januar - März	6	182	61	1 001	4 058	4 041
April - Juni	6	181	56	980	3 859	3 710
Juli - September	6	184	61	1 014	4 163	4 162
Oktober - Dezember	6	185	56	1 062	4 882	4 879
Schmalkalden-Meiningen						
2006	17	548	682	11 481	51 662	49 849
2007	15	541	642	10 887	50 861	46 676
2008	15	549	607	12 069	55 857	51 142
2009	13	478	549	11 235	48 006	47 873
2010	15	502	631	12 379	54 302	54 161
2011	14	474	633	12 716	63 069	62 953
2012	12	426	538	11 716	59 509	59 394
2011						
Januar - März	14	478	158	3 058	12 893	12 860
April - Juni	14	476	173	3 120	16 173	16 150
Juli - September	14	473	154	3 308	16 516	16 486
Oktober - Dezember	14	469	148	3 230	17 487	17 457
2012						
Januar - März	12	417	129	2 755	14 118	14 107
April - Juni	12	431	140	2 903	14 970	14 929
Juli - September	12	426	137	2 895	14 473	14 434
Oktober - Dezember	12	428	132	3 163	15 948	15 923

1) Vierteljahresdurchschnitt

Noch: 6. Gesamtübersicht über das Ausbaugewerbe nach Vierteljahren und Kreisen

Jahr Vierteljahr	Betriebe ¹⁾	Beschäftigte ¹⁾	Geleistete Arbeits- stunden	Entgelte	Gesamt- umsatz	Darunter baugewerb- licher Umsatz
	Anzahl		1 000 Std.	1 000 EUR		
Gotha						
2006	21	514	687	10 703	51 877	51 174
2007	21	547	710	11 057	50 495	49 691
2008	23	635	863	13 067	60 628	60 007
2009	23	663	905	13 951	66 512	65 751
2010	22	646	912	13 913	63 466	62 834
2011	22	634	899	13 922	67 567	66 802
2012	23	658	896	15 162	74 517	73 823
2011						
Januar - März	22	634	227	3 389	13 900	13 755
April - Juni	22	637	232	3 467	15 834	15 661
Juli - September	22	639	226	3 440	18 780	18 586
Oktober - Dezember	21	624	213	3 627	19 053	18 800
2012						
Januar - März	23	651	224	3 556	14 020	13 861
April - Juni	23	657	220	3 816	15 158	14 987
Juli - September	23	667	228	3 721	19 443	19 330
Oktober - Dezember	23	656	225	4 069	25 896	25 645
Sömmerda						
2006	6	231	332	4 344	16 637	16 298
2007	7	253	373	4 548	25 093	24 681
2008	6	233	351	4 779	21 773	21 414
2009	7	310	453	6 473	25 121	24 739
2010	8	319	480	6 930	25 991	25 644
2011	8	323	526	7 328	29 642	29 230
2012	7	301	464	6 490	32 666	32 301
2011						
Januar - März	8	318	121	1 645	4 942	4 850
April - Juni	8	328	140	1 795	6 773	6 690
Juli - September	8	320	131	1 808	7 317	7 195
Oktober - Dezember	8	324	133	2 080	10 610	10 496
2012						
Januar - März	7	301	115	1 526	5 386	5 302
April - Juni	7	303	108	1 622	7 190	7 116
Juli - September	7	302	121	1 626	10 724	10 611
Oktober - Dezember	7	299	120	1 716	9 366	9 273
Hildburghausen						
2006	6	199	262	3 800	15 405	14 434
2007	6	189	256	3 962	14 724	13 894
2008	7	212	290	4 782	18 593	17 592
2009	6	198	243	4 140	17 242	16 289
2010	7	222	297	4 929	19 273	18 237
2011	5	171	222	4 128	17 934	16 960
2012	6	199	267	4 844	19 719	18 561
2011						
Januar - März	5	168	54	983	3 544	3 349
April - Juni	5	172	57	1 029	4 312	4 106
Juli - September	5	171	59	1 010	4 965	4 725
Oktober - Dezember	5	173	53	1 105	5 113	4 780
2012						
Januar - März	6	199	62	1 128	3 706	3 410
April - Juni	6	195	66	1 163	4 342	4 011
Juli - September	6	200	72	1 186	5 370	5 145
Oktober - Dezember	6	203	67	1 366	6 302	5 996
Ilm-Kreis						
2006	6	157	226	3 629	13 088	13 056
2007	8	203	288	4 686	16 994	16 896
2008	7	194	264	4 326	16 686	16 633
2009	9	222	315	4 774	16 199	16 090
2010	9	232	328	5 007	18 560	18 468
2011	14	315	432	6 911	25 454	25 369
2012	13	304	438	7 034	29 039	28 951
2011						
Januar - März	14	307	100	1 597	4 307	4 289
April - Juni	14	320	106	1 631	6 281	6 259
Juli - September	14	319	118	1 815	7 293	7 275
Oktober - Dezember	14	315	107	1 867	7 573	7 547
2012						
Januar - März	13	292	101	1 617	4 651	4 625
April - Juni	13	306	107	1 702	6 363	6 340
Juli - September	13	305	118	1 769	8 894	8 876
Oktober - Dezember	13	312	113	1 947	9 131	9 110

1) Vierteljahresdurchschnitt

Noch: 6. Gesamtübersicht über das Ausbaugewerbe nach Vierteljahren und Kreisen

Jahr Vierteljahr	Betriebe ¹⁾	Beschäftigte ¹⁾	Geleistete Arbeits- stunden	Entgelte	Gesamt- umsatz	Darunter baugewerb- licher Umsatz
	Anzahl		1 000 Std.	1 000 EUR		
Weimarer Land						
2006	2					
2007	3	74	145	2 370	10 801	10 117
2008	4	110	184	2 913	11 963	11 194
2009	4	113	179	2 756	10 934	10 214
2010	7	195	326	4 820	21 446	20 820
2011	8	216	373	5 447	20 662	20 108
2012	7	258	448	6 691	24 819	24 191
2011						
Januar - März	8	203	87	1 162	4 741	4 661
April - Juni	8	209	88	1 163	3 921	3 789
Juli - September	8	232	100	1 505	6 020	5 860
Oktober - Dezember	8	220	99	1 617	5 980	5 797
2012						
Januar - März	7	255	107	1 520	5 097	4 932
April - Juni	7	255	110	1 698	5 465	5 278
Juli - September	7	263	116	1 625	7 330	7 203
Oktober - Dezember	7	257	115	1 847	6 927	6 779
Sonneberg						
2006	7	224	265	4 077	18 567	17 884
2007	6	215	243	4 347	12 218	11 543
2008	4	173	199	3 750	13 844	12 874
2009	4	177	201	3 894	13 742	12 909
2010	4	184	217	3 912	17 233	15 873
2011	4	191	214	4 258	18 140	16 772
2012	4	194	218	4 331	15 555	14 700
2011						
Januar - März	4	188	54	1 047	2 635	2 276
April - Juni	4	191	54	1 050	4 621	4 298
Juli - September	4	193	55	1 076	3 865	3 443
Oktober - Dezember	4	192	51	1 084	7 020	6 755
2012						
Januar - März	4	187	55	1 041	2 656	2 531
April - Juni	4	188	54	1 109	2 930	2 779
Juli - September	4	206	58	1 058	5 215	4 989
Oktober - Dezember	4	195	52	1 123	4 755	4 402
Saalfeld-Rudolstadt						
2006	13	436	608	9 020	38 490	35 572
2007	18	550	812	11 841	43 312	41 755
2008	15	455	682	10 402	41 534	39 883
2009	13	429	655	10 603	42 259	40 646
2010	12	440	652	10 632	38 641	37 294
2011	13	478	693	11 415	43 963	42 760
2012	14	505	726	12 999	47 917	46 444
2011						
Januar - März	13	438	158	2 492	7 020	6 707
April - Juni	13	478	170	2 723	9 246	9 194
Juli - September	13	494	181	2 976	12 112	11 785
Oktober - Dezember	13	500	184	3 225	15 585	15 074
2012						
Januar - März	14	499	185	3 077	8 990	8 782
April - Juni	14	501	171	3 038	11 090	10 705
Juli - September	14	511	186	3 248	12 126	11 692
Oktober - Dezember	14	510	184	3 635	15 711	15 265
Saale-Holzland-Kreis						
2006	13	400	652	9 950	43 879	39 402
2007	15	477	776	11 612	48 611	44 629
2008	17	536	887	13 913	59 482	56 371
2009	16	544	932	13 824	50 879	48 325
2010	14	562	994	14 939	46 878	43 987
2011	14	560	962	15 004	58 351	55 503
2012	16	569	944	15 876	66 932	63 733
2011						
Januar - März	14	564	226	3 324	9 702	8 978
April - Juni	14	578	265	4 060	14 134	13 433
Juli - September	14	574	248	3 856	14 883	14 192
Oktober - Dezember	14	524	223	3 764	19 632	18 900
2012						
Januar - März	16	575	216	3 555	9 515	8 741
April - Juni	16	581	246	3 953	16 060	15 438
Juli - September	16	578	250	4 160	14 983	14 266
Oktober - Dezember	16	542	232	4 208	26 374	25 288

1) Vierteljahresdurchschnitt

Noch: 6. Gesamtübersicht über das Ausbaugewerbe nach Vierteljahren und Kreisen

Jahr Vierteljahr	Betriebe ¹⁾	Beschäftigte ¹⁾	Geleistete Arbeits- stunden	Entgelte	Gesamt- umsatz	Darunter baugewerb- licher Umsatz
	Anzahl		1 000 Std.	1 000 EUR		
Saale-Orla-Kreis						
2006	11	474	633	10 214	52 655	51 838
2007	14	557	827	12 289	54 891	54 233
2008	11	509	767	11 473	64 229	63 139
2009	11	538	721	11 909	60 045	59 360
2010	10	536	667	12 422	60 692	59 693
2011	10	551	692	12 572	66 806	66 120
2012	12	615	781	15 826	68 190	67 020
2011						
Januar - März	10	538	177	2 763	13 542	13 450
April - Juni	10	553	155	3 084	12 211	12 097
Juli - September	10	555	189	3 208	15 320	15 001
Oktober - Dezember	10	556	172	3 517	25 734	25 572
2012						
Januar - März	11	573	158	3 433	8 771	8 450
April - Juni	11	577	180	3 618	11 492	11 225
Juli - September	12	669	201	4 237	22 812	22 537
Oktober - Dezember	12	642	242	4 538	25 116	24 808
Greiz						
2006	17	445	689	8 735	39 629	38 046
2007	17	457	666	9 421	41 574	40 158
2008	18	506	723	10 371	45 506	44 147
2009	16	460	611	9 089	42 194	41 020
2010	15	412	542	8 093	38 738	38 077
2011	13	367	492	7 306	37 714	37 270
2012	17	504	669	10 291	46 749	46 332
2011						
Januar - März	14	366	115	1 635	7 288	7 189
April - Juni	13	370	125	1 890	9 880	9 799
Juli - September	13	371	126	1 851	9 308	9 214
Oktober - Dezember	13	360	126	1 930	11 238	11 068
2012						
Januar - März	16	472	153	2 373	9 691	9 599
April - Juni	17	519	168	2 673	12 368	12 277
Juli - September	17	513	185	2 619	12 769	12 676
Oktober - Dezember	16	511	163	2 626	11 921	11 781
Altenburger Land						
2006	7	228	328	5 108	26 757	25 518
2007	10	300	421	6 651	30 631	29 168
2008	9	289	403	7 102	27 083	25 401
2009	10	325	457	7 678	31 696	29 942
2010	9	331	458	8 048	41 937	39 601
2011	11	406	568	9 643	54 247	51 136
2012	10	397	564	9 901	54 306	50 076
2011						
Januar - März	11	398	135	2 477	7 694	6 979
April - Juni	11	409	146	2 267	12 047	11 739
Juli - September	11	413	144	2 525	14 210	13 182
Oktober - Dezember	11	405	143	2 374	20 296	19 237
2012						
Januar - März	9	360	126	2 097	10 390	9 458
April - Juni	10	417	148	2 191	13 075	12 256
Juli - September	10	420	154	2 805	15 104	13 891
Oktober - Dezember	10	391	136	2 808	15 737	14 472
Thüringen						
2006	254	8 275	11 481	175 451	750 447	715 125
2007	262	8 682	12 291	189 035	764 654	733 921
2008	263	8 786	12 446	196 728	846 869	815 214
2009	258	8 939	12 502	203 467	831 344	799 237
2010	262	9 104	12 924	211 057	882 573	848 653
2011	265	9 241	13 131	218 726	972 461	938 640
2012	273	9 681	13 407	239 182	994 146	957 910
2011						
Januar - März	267	9 076	3 160	50 826	175 669	167 749
April - Juni	265	9 272	3 315	53 685	222 923	215 270
Juli - September	265	9 343	3 414	56 072	255 608	246 757
Oktober - Dezember	264	9 274	3 242	58 143	318 260	308 865
2012						
Januar - März	272	9 477	3 212	55 017	185 419	177 137
April - Juni	273	9 628	3 322	58 998	223 231	214 342
Juli - September	273	9 851	3 508	60 780	272 228	263 455
Oktober - Dezember	272	9 768	3 365	64 387	313 268	302 976

1) Vierteljahresdurchschnitt

**7. Betriebe, Beschäftigte, geleistete Arbeitsstunden, Entgelte sowie Umsatz
im Ausbaugewerbe nach Kreisen (kumuliert 2011 und 2012)**

Kreisfreie Stadt Landkreis Land	Zeitraum	Betriebe ¹⁾	Beschäftigte ¹⁾	Geleistete Arbeits- stunden	Entgelte	Gesamt- umsatz	Darunter baugewerb- licher Umsatz
		Anzahl		1 000 Std.	1 000 EUR		
		Januar bis Dezember					
Stadt Erfurt	2011	36	1 309	1 734	32 325	147 051	140 030
	2012	36	1 336	1 706	34 889	137 314	131 065
Stadt Gera	2011	9	242	366	5 329	26 278	25 117
	2012	8	202	294	4 673	21 018	20 084
Stadt Jena	2011	7	302	418	7 882	37 378	31 305
	2012	9	358	501	9 709	38 238	32 072
Stadt Suhl	2011	9	294	419	6 808	25 140	24 883
	2012	8	294	402	7 036	24 599	24 201
Stadt Weimar	2011	10	276	381	5 972	37 254	36 840
	2012	9	260	375	6 333	26 906	26 538
Stadt Eisenach	2011	6	265	368	7 001	24 388	22 700
	2012	8	345	470	9 353	35 248	33 846
Eichsfeld	2011	14	481	681	11 639	43 388	42 698
	2012	12	425	563	10 636	36 422	35 823
Nordhausen	2011	8	274	450	6 772	24 695	24 579
	2012	10	301	467	7 562	26 538	26 303
Wartburgkreis	2011	6	260	430	5 634	19 816	18 117
	2012	6	270	378	6 138	25 593	23 255
Unstrut-Hainich-Kreis	2011	18	709	981	15 576	69 237	67 102
	2012	21	779	1 063	17 635	65 390	62 402
Kyffhäuserkreis	2011	6	147	199	3 139	14 287	14 287
	2012	6	183	234	4 058	16 961	16 792
Schmalkalden-Meiningen	2011	14	474	633	12 716	63 069	62 953
	2012	12	426	538	11 716	59 509	59 394
Gotha	2011	22	634	899	13 922	67 567	66 802
	2012	23	658	896	15 162	74 517	73 823
Sömmerda	2011	8	323	526	7 328	29 642	29 230
	2012	7	301	464	6 490	32 666	32 301
Hildburghausen	2011	5	171	222	4 128	17 934	16 960
	2012	6	199	267	4 844	19 719	18 561
Ilm-Kreis	2011	14	315	432	6 911	25 454	25 369
	2012	13	304	438	7 034	29 039	28 951
Weimarer Land	2011	8	216	373	5 447	20 662	20 108
	2012	7	258	448	6 691	24 819	24 191
Sonneberg	2011	4	191	214	4 258	18 140	16 772
	2012	4	194	218	4 331	15 555	14 700
Saalfeld-Rudolstadt	2011	13	478	693	11 415	43 963	42 760
	2012	14	505	726	12 999	47 917	46 444
Saale-Holzland-Kreis	2011	14	560	962	15 004	58 351	55 503
	2012	16	569	944	15 876	66 932	63 733
Saale-Orla-Kreis	2011	10	551	692	12 572	66 806	66 120
	2012	12	615	781	15 826	68 190	67 020
Greiz	2011	13	367	492	7 306	37 714	37 270
	2012	17	504	669	10 291	46 749	46 332
Altenburger Land	2011	11	406	568	9 643	54 247	51 136
	2012	10	397	564	9 901	54 306	50 076
Thüringen	2011	265	9 241	13 131	218 726	972 461	938 640
	2012	273	9 681	13 407	239 182	994 146	957 910

1) Diese Werte beinhalten die Durchschnitte der einbezogenen Vierteljahresergebnisse

