



# Statistischer Bericht

E II, E III - vj 4 / 12

## **Bauhaupt- und Ausbaugewerbe in Thüringen 4. Vierteljahr 2012**

---

Bestell - Nr. 05 206

## Zeichenerklärung

- 0 weniger als die Hälfte von 1 in der letzten besetzten Stelle, jedoch mehr als nichts
- nichts vorhanden (genau Null)
- . Zahlenwert unbekannt oder geheim zu halten
- ... Angabe fällt später an
- / Zahlenwert nicht sicher genug
- x Tabellenfach gesperrt, weil Aussage nicht sinnvoll
- ( ) Aussagewert eingeschränkt
- r berichtigte Zahl
- p vorläufige Zahl

Anmerkung: Abweichungen in den Summen erklären sich aus dem Runden von Einzelwerten.

Herausgeber:

Thüringer Landesamt für Statistik  
Europaplatz 3, 99091 Erfurt  
Postfach 90 01 63, 99104 Erfurt

Telefon: 0361 37-84642/84647  
Telefax: 0361 37-84699  
Internet: [www.statistik.thueringen.de](http://www.statistik.thueringen.de)  
E-Mail: [auskunft@statistik.thueringen.de](mailto:auskunft@statistik.thueringen.de)

Auskunft erteilt:

Referat: Produzierendes Gewerbe,  
Bautätigkeit  
Telefon: 03681 354-251

Herausgegeben im März 2013

Heft-Nr.: 72 / 13  
Preis: 3,75 EUR

© Thüringer Landesamt für Statistik, Erfurt, 2013

Für nichtgewerbliche Zwecke sind Vervielfältigung und unentgeltliche Verbreitung, auch auszugsweise, mit Quellenangabe gestattet. Die Verbreitung, auch auszugsweise, über elektronische Systeme/Datenträger bedarf der vorherigen Zustimmung. Alle übrigen Rechte bleiben vorbehalten.

## **Inhaltsverzeichnis**

	Seite
<b>Vorbemerkungen</b>	2
<b>Überblick zur Wirtschaftslage im Bauhaupt- und Ausbaugewerbe im 4. Vierteljahr 2012</b>	5
<b>Grafiken</b>	
1. Beschäftigte im Bauhaupt- und Ausbaugewerbe	7
2. Geleistete Arbeitsstunden im Bauhaupt- und Ausbaugewerbe - Veränderung gegenüber dem Vorjahresquartal -	8
3. Gesamtumsatz im Bauhaupt- und Ausbaugewerbe - Veränderung gegenüber dem Vorjahresquartal -	8
<b>Tabellen</b>	
1. Bauhaupt- und Ausbaugewerbe nach Wirtschaftszweigen und Vierteljahre	9
2. Ausgewählte Merkmale des Bauhaupt- und Ausbaugewerbes	12

## Vorbemerkungen

### Ziel der Statistik

Die Monatsberichte im Bauhauptgewerbe und die Vierteljahresberichte im Ausbaugewerbe dienen der kurzfristigen Beurteilung der konjunkturellen Lage des Baumarktes. Die Ergebnisse der Statistik sind ein wichtiges Material für die Arbeit der gesetzgebenden Körperschaften, der Bundes- und der Landesregierung, der Verbände, der Kammern sowie sonstiger Institutionen und bilden eine unentbehrliche Grundlage für zahlreiche wirtschaftspolitische Entscheidungen.

### Rechtsgrundlagen

Rechtsgrundlage für die Erhebungen ist das Gesetz über die Statistik im Produzierenden Gewerbe (ProdGewStatG) in der Fassung der Bekanntmachung vom 21. März 2002 (BGBl. I S. 1181), zuletzt geändert durch Artikel 4 des Gesetzes vom 17. März 2009 (BGBl. I S. 550) in Verbindung mit dem Bundesstatistikgesetz (BStatG) vom 22. Januar 1987 (BGBl. I S. 462, 565), zuletzt geändert durch Artikel 3 des Gesetzes vom 7. September 2007 (BGBl. I S. 2246).

### Berichtskreis

Die Bereiche Bauhaupt- und Ausbaugewerbe werden im Sinne des ProdGewStatG auf der Grundlage der „Klassifikation der Wirtschaftszweige, Ausgabe 2008“ (WZ 2008) in zwei selbstständigen Erhebungen erfasst.

Meldepflichtig sind Betriebe von bundesweit höchstens 20 000 Unternehmen des Bauhauptgewerbes sowie Baubetriebe anderer Unternehmen. Das sind alle Betriebe von Unternehmen des Bauhauptgewerbes mit im Allgemeinen 20 und mehr Beschäftigten und bauhauptgewerbliche Betriebe mit im Allgemeinen 20 und mehr Beschäftigten anderer Unternehmen.

Im Ausbaugewerbe werden Betriebe von bundesweit höchstens 9 000 Unternehmen des Ausbaugewerbes sowie Baubetriebe anderer Unternehmen befragt. Das sind alle Betriebe von Unternehmen des Ausbaugewerbes mit im Allgemeinen 20 und mehr Beschäftigten und ausbaugewerbliche Betriebe mit im Allgemeinen 20 und mehr Beschäftigten anderer Unternehmen.

Im Rahmen der **jährlichen** Betriebserhebungen (für den Berichtsmonat Juni) werden auch die Berichte der Betriebe von Unternehmen mit 1 bis 19 Beschäftigten im Bauhauptgewerbe und mit 10 bis 19 Beschäftigten im Ausbaugewerbe einbezogen.

Aus diesen Erhebungen wird anhand der Zahl der Beschäftigten der Berichtskreis der monatlich bzw. vierteljährlich meldenden Betriebe jährlich neu festgelegt. Damit ist ein Berichtskreissprung verbunden, der insbesondere in den neuen Ländern wegen der raschen Veränderungen der Wirtschafts- und Betriebsstruktur erheblich ist.

### Methodische Hinweise

#### Klassifikation der Wirtschaftszweige

Die Zuordnung der Unternehmen und Betriebe zu den Wirtschaftszweigen erfolgt ab Berichtsmonat Januar 2009 anhand der „Klassifikation der Wirtschaftszweige, Ausgabe 2008“ (WZ 2008) nach ihrer Haupttätigkeit unter Anwendung des Schwerpunktprinzips.

Das Gesetz über die Statistik im Produzierenden Gewerbe (ProdGewStatG) enthält die Begriffe Bauhauptgewerbe und Ausbaugewerbe, die die Wirtschaftszweigklassifikationen nicht kennen. Die Begriffe sind jedoch im Rahmen der Berichtskreisdefinition und Erhebungsorganisation im Baugewerbe von Bedeutung. So wird über diese Abgrenzung u. a. festgelegt, ob die Betriebe monatlich oder vierteljährlich zur statistischen Meldung herangezogen werden.

Zum Bauhauptgewerbe werden die Zweige Bau von Gebäuden (41.2), Bau von Straßen und Bahnverkehrsstrecken (42.1), Leitungstiefbau und Kläranlagenbau (42.2), Sonstiger Tiefbau (42.9), Abbrucharbeiten und vorbereitende Baustellenarbeiten (43.1) und Sonstige spezialisierte Bautätigkeiten (43.9) zugeordnet.

Zum Ausbaugewerbe gehören die Zweige Bauinstallation (43.2) und Sonstiger Ausbau (43.3).

In den Statistischen Berichten zum Baugewerbe werden in diesem Sinne die Bezeichnungen Bauhauptgewerbe und Ausbaugewerbe weiter verwendet.

Nach dem Übergang von der Wirtschaftszweigklassifikation WZ 2003 auf die WZ 2008 bleiben die Bereiche Bauhauptgewerbe und Ausbaugewerbe insgesamt in sich homogen und sind damit mit den Ergebnissen vor der Umstellung vergleichbar.

### Vorjahresangaben

Ausgewiesene Veränderungen zum Vormonat bzw. zum gleichen Zeitraum des Vorjahres sind nicht preis-, saison- und kalenderbereinigt.

## **Definitionen**

### **Betrieb**

Örtliche Betriebseinheit (nicht Unternehmen) des Baugewerbes.

Dazu zählen:

- Einbetriebsunternehmen des Baugewerbes
- örtliche Einheiten wie Haupt- und Zweigniederlassungen (in der Regel nicht Baustellen) mit Schwerpunkt im Baugewerbe, die zu Unternehmen des Baugewerbes sowie des übrigen produzierenden Gewerbes oder von sonstigen Wirtschaftszweigen gehören, sofern sie Bauleistungen für den Markt erbringen.  
(Baustellen gelten als Betrieb, sofern sie ein eigenes Bau- oder Lohnbüro haben.)
- Arbeitsgemeinschaften des Baugewerbes.

### **Unternehmen**

Als Unternehmen gilt die kleinste rechtlich selbstständige Einheit, die aus handels- und/oder steuerrechtlichen Gründen Bücher führt und bilanziert, einschließlich ihrer Zweigniederlassungen und Betriebe sowie einschließlich der nicht zum Baugewerbe gehörenden gewerblichen und nichtgewerblichen Unternehmensteile. Dementsprechend gelten auch als Unternehmen rechtlich selbstständige Tochtergesellschaften.

Die statistische Meldepflicht erfasst jedoch nicht die Zweigniederlassungen im Ausland.

### **Beschäftigte**

Alle Personen, die in einem arbeitsrechtlichen Verhältnis zum Betrieb stehen, einschließlich tätige Inhaber und Mitinhaber sowie unbezahlt mithelfende Familienangehörige, soweit diese mindestens 55 Stunden im Monat im Betrieb tätig sind.

### **Entgelte (Bruttolohn- und Bruttogehaltssumme)**

Summe der lohnsteuerpflichtigen Bruttobezüge (Bar- und Sachbezüge) der Arbeiter und Angestellten sowie der Auszubildenden.

Diese Beträge verstehen sich ohne Pflichtanteile des Arbeitgebers zur Sozialversicherung, ohne Beiträge zu den Sozialkassen des Baugewerbes, ohne Winterbau-Umlage, ohne Aufwendungen für die betriebliche Alters-, Invaliditäts- und Hinterbliebenenversorgung und ohne gezahltes Vorruhestandsgeld sowie ohne Zuschüsse der Bundesagentur für Arbeit (Kurzarbeitergeld, Winterausfallgeld ab der 101. witterungsbedingten Ausfallstunde, Leistungen nach dem Altersteilzeitgesetz). Den Löhnen und Gehältern sind auch die Bezüge von Gesellschaftern, Vorstandsmitgliedern und anderen leitenden Kräften zuzurechnen, soweit sie steuerlich als Einkünfte aus nichtselbstständiger Arbeit anzusehen sind.

### **Geleistete Arbeitsstunden**

Alle auf Baustellen und Bauhöfen tatsächlich geleisteten Stunden werden gemeldet, gleichgültig, ob sie von Arbeitern einschließlich Polieren, Schachtmeistern und Meistern, Inhabern, Familienangehörigen oder Auszubildenden geleistet werden. Einbezogen werden auch die Arbeitsstunden solcher Arbeitskräfte, die von anderen Unternehmen gegen Entgelt zur Arbeitsleistung überlassen wurden. Etwa geleistete Mehr-, Über-, Nacht-, Sonntags- und Feiertagsstunden werden ebenfalls erfasst. Abgerechnete, aber nicht geleistete Stunden sind abzusetzen. Die geleisteten Arbeitsstunden von mithelfenden Familienangehörigen werden einbezogen, sofern diese mindestens 55 Stunden im Unternehmen bzw. im Betrieb tätig sind.

### **Gesamtumsatz (ohne Umsatzsteuer)**

Zum Gesamtumsatz zählt der baugewerbliche Umsatz, der Umsatz aus sonstigen eigenen Erzeugnissen und aus industriellen/handwerklichen Dienstleistungen, der Umsatz aus Handelsware und aus sonstigen nichtindustriellen/nichthandwerklichen Tätigkeiten.

Als baugewerblicher Umsatz zählen die Entgelte für Bauleistungen im Inland, die dem Finanzamt als steuerbare (steuerpflichtige und steuerfreie) Beträge zu melden sind. Der baugewerbliche Umsatz bezieht auch Leistungen aus Nachunternehmertätigkeit und aus der Vergabe von Teilleistungen an Nachunternehmer ein.

Anzahlungen ab 5 000 EUR für Teilleistungen oder Vorauszahlungen vor Ausführung der entsprechenden Leistungen werden gemäß §13 des Umsatzsteuergesetzes einbezogen.

### **Weitere Hinweise**

1. Die Monatsberichte im Bauhauptgewerbe und die Vierteljahresberichte im Ausbaugewerbe werden als Betriebs-erhebungen durchgeführt. Durch die Vielzahl von Strukturveränderungen, wie Umprofilierung von Unternehmen und Betrieben, Neugründungen und Betriebsstillegungen, ergibt sich keine Konstanz im Berichtskreis.
2. Die Angaben des laufenden Jahres sind, bedingt durch eine am Jahresende mögliche Jahreskorrektur, vorläufig. Die Daten der Vorjahre sind endgültige Werte.

### **Abkürzungen**

VjD      Vierteljahresdurchschnitt

## Überblick zur Wirtschaftslage im Bauhaupt- und Ausbaugewerbe im 4. Vierteljahr 2012

### Baugewerbe insgesamt

Von Oktober bis Dezember 2012 realisierten die Betriebe des Baugewerbes (Bauhaupt- und Ausbaugewerbe) einen Gesamtumsatz von 922 Millionen EUR. Dies sind 5,0 Prozent weniger gegenüber dem vierten Quartal 2011 bei gleicher Zahl an Arbeitstagen.

Das Bauhauptgewerbe meldete einen Rückgang um 6,7 Prozent, das Ausbaugewerbe hatte einen Rückgang von 1,6 Prozent.

Der Gesamtumsatz je Beschäftigten des Baugewerbes im vierten Vierteljahr 2012 fiel mit 37 087 EUR um 5,5 Prozent geringer aus als der Vergleichswert des Vorjahresquartals.

Ende Dezember 2012 wurden in den 577 auskunftspflichtigen Betrieben 24 865 Beschäftigte erfasst. Ein Jahr zuvor gab es 575 auskunftspflichtige Betriebe mit 24 744 Beschäftigten.

Die Beschäftigtenzahl hat sich damit im Baugewerbe insgesamt um 0,5 Prozent bzw. um 121 Personen gegenüber dem Quartalsende 2011 erhöht.

An Entgelten wurden 181 Millionen EUR im vierten Vierteljahr 2012 gezahlt, 2,8 Prozent mehr als im Vorjahresquartal. Pro Beschäftigten ergaben sich im Durchschnitt folgende Entgelte:

Vierteljahr	Entgelte je Beschäftigten in EUR
4. Vierteljahr 2011	7 130
3. Vierteljahr 2012	6 887
4. Vierteljahr 2012	7 291

Die durchschnittlichen Entgelte je Beschäftigten lagen um 2,3 Prozent über dem Niveau des vierten Vierteljahres 2011.

Die Zahl der geleisteten Arbeitsstunden hat sich im vierten Vierteljahr 2012 mit 8,2 Millionen Stunden im Vergleich zum Vorjahreswert um 2,1 Prozent verringert.

### Bauhauptgewerbe

Im vierten Vierteljahr 2012 konnte im Bauhauptgewerbe ein Gesamtumsatz in Höhe von 609 Millionen EUR erzielt werden. Gegenüber dem vergleichbaren Zeitraum 2011 war dies ein Rückgang um 6,7 Prozent.

Mit 40 332 EUR Umsatz je Beschäftigten im vierten Vierteljahr 2012 wurde die Produktivität des vergleichbaren Vorjahreszeitraums um 4,4 Prozent unterschritten.

Ende Dezember 2012 waren im Bauhauptgewerbe 15 097 Personen in 305 Betrieben beschäftigt. Bei sechs Betrieben weniger gegenüber dem vergleichbaren Stichtag des Vorjahres hat sich die Zahl der Beschäftigten um 373 Personen verringert.

An Entgelten wurden 117 Millionen EUR im dritten Quartal 2012 gezahlt, 1,2 Prozent weniger als im Vorjahreszeitraum. Pro Beschäftigten ergaben sich im Durchschnitt folgende Entgelte:

Vierteljahr	Entgelte je Beschäftigten in EUR
4. Vierteljahr 2011	7 645
3. Vierteljahr 2012	7 341
4. Vierteljahr 2012	7 743

Damit lag das durchschnittlich gezahlte Entgelt je Beschäftigten um 1,3 Prozent über dem Niveau des vierten Vierteljahres 2011.

Die Zahl der geleisteten Arbeitsstunden lag im vierten Vierteljahr 2012 mit 4,8 Millionen Stunden um 5,8 Prozent niedriger als im Vorjahresquartal.

### **Ausbaugewerbe**

Von den Betrieben des Ausbaugewerbes wurde von Oktober bis Dezember 2012 ein Gesamtumsatz von 313 Millionen EUR realisiert. Das entsprach einem Anteil am Umsatz im Baugewerbe insgesamt von 34,0 Prozent. Zum vergleichbaren Vorjahreszeitraum sanken die Umsätze um 1,6 Prozent.

Mit 32 071 EUR Gesamtumsatz je Beschäftigten lag die Produktivität im vierten Vierteljahr 2012 um 6,5 Prozent unter dem Ergebnis des gleichen Zeitraumes 2011.

Ende Dezember 2012 wurden 272 auskunftspflichtige Betriebe mit 9 768 Beschäftigten erfasst. Ein Jahr zuvor waren es 264 Betriebe mit 9 274 Beschäftigten. Die Zahl der Betriebe hat sich um acht, die der Beschäftigten um 494 Personen bzw. 5,3 Prozent erhöht.

Die für das dritte Vierteljahr 2012 ermittelten Entgelte betragen 64 Millionen EUR, 10,7 Prozent mehr als im Vorjahresquartal. Pro Beschäftigten wurden im Durchschnitt folgende Entgelte gezahlt:

Vierteljahr	Entgelte je Beschäftigten in EUR
4. Vierteljahr 2011	6 269
3. Vierteljahr 2012	6 170
4. Vierteljahr 2012	6 592

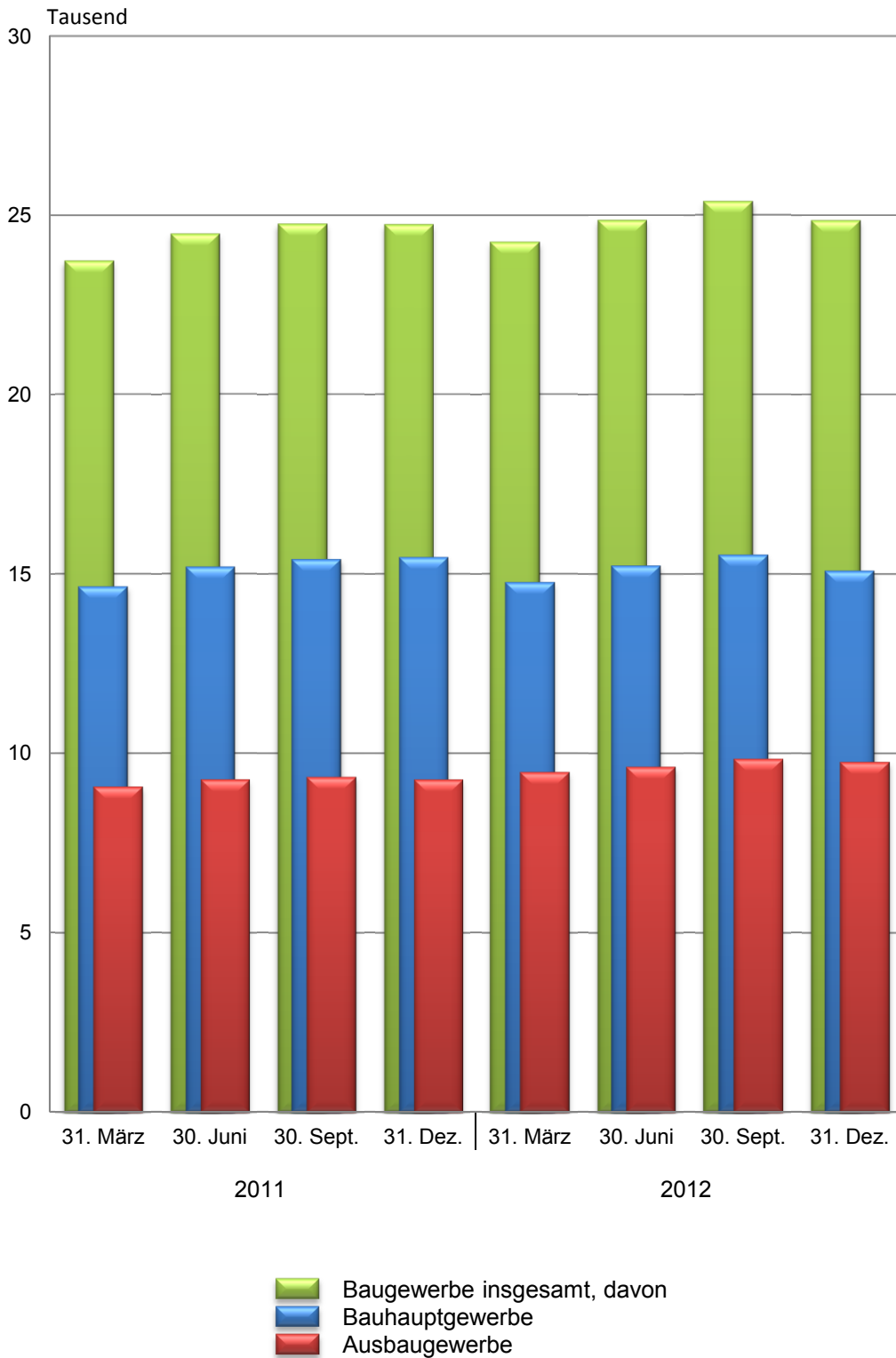
Damit lag das durchschnittlich gezahlte Entgelt je Beschäftigten um 5,2 Prozent über dem Niveau des vierten Vierteljahres 2011.

Mit 3,4 Millionen Arbeitsstunden im vierten Vierteljahr 2012 wurden im Vergleich zum Vorjahresquartal 3,8 Prozent mehr Stunden geleistet.

(Alle Angaben zur Entwicklung sind nicht preis-, saison- und kalenderbereinigt.)

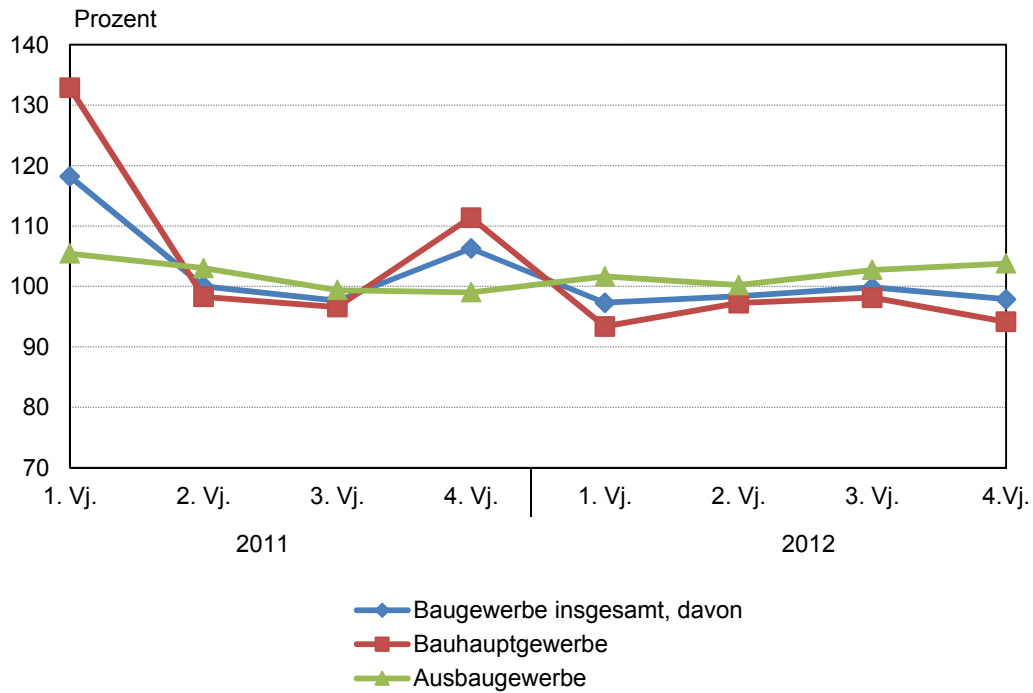


## 1. Beschäftigte im Bauhaupt- und Ausbaugewerbe



## 2. Geleistete Arbeitsstunden im Bauhaupt- und Ausbaugewerbe

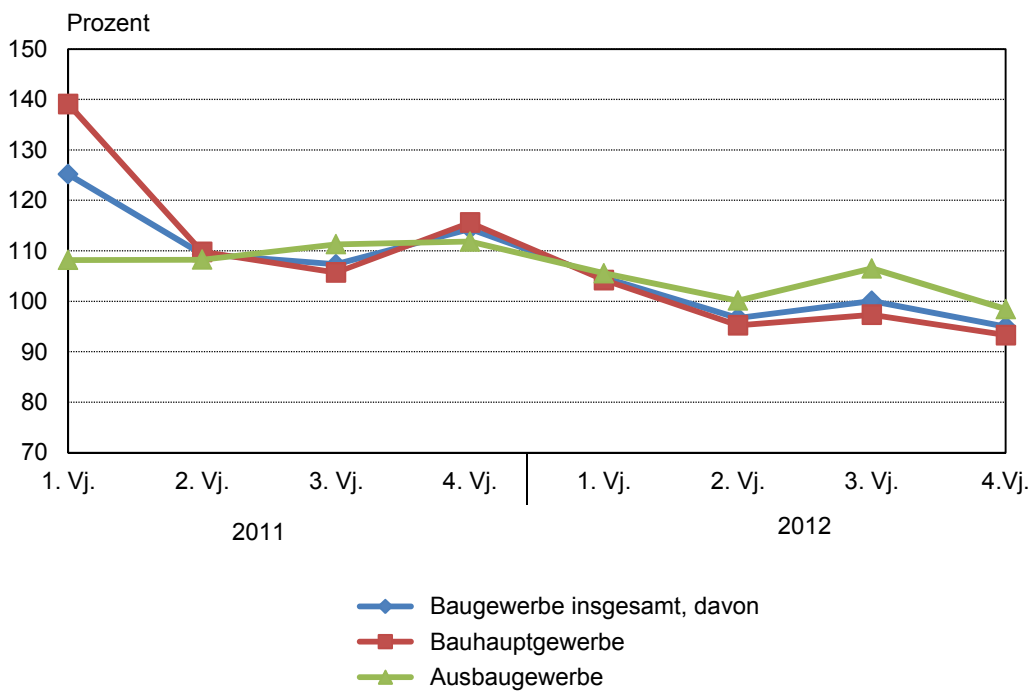
Entwicklung zum Vorjahr



Thüringer Landesamt für Statistik

## 3. Gesamtumsatz im Bauhaupt- und Ausbaugewerbe

Entwicklung zum Vorjahr



Thüringer Landesamt für Statistik

1. Bauhaupt- und Ausbaugewerbe nach Wirtschaftszweigen und Quartalen

WZ 2008	Zeitraum	Betriebe <sup>1)</sup>	Beschäftigte <sup>1)</sup>	Geleistete Arbeits- stunden	Entgelte	Gesamt- umsatz	Darunter baugewerb- licher Umsatz
		Anzahl		1000 Std.	1000 EUR		
<b>41 / 42 / 43 Baugewerbe</b>							
	2001	1 021	41 012	52 431	878 664	3 478 521	3 411 370
	2002	867	32 935	41 835	731 029	2 961 200	2 901 102
	2003	725	28 458	36 666	644 166	2 706 169	2 642 244
	2004	658	25 428	33 409	596 498	2 486 520	2 434 633
	2005	612	23 783	31 638	561 327	2 434 549	2 384 284
	2006	567	23 384	31 562	562 706	2 655 735	2 600 002
	2007	571	24 099	32 451	590 411	2 601 116	2 553 109
	2008	569	23 802	31 970	597 682	2 797 366	2 747 056
	2009	561	24 117	31 765	605 864	2 780 698	2 727 364
	2010	572	24 390	31 630	614 238	2 697 421	2 638 647
	2011	572	24 423	32 923	637 224	3 032 477	2 969 418
	2012	578	24 842	32 413	667 356	2 980 743	2 919 620
	<b>2011</b>						
	1. Vierteljahr	574	23 724	6 624	133 484	450 805	438 029
	2. Vierteljahr	570	24 470	8 718	159 627	748 679	732 325
	3. Vierteljahr	569	24 755	9 188	167 700	862 108	845 884
	4. Vierteljahr	575	24 744	8 392	176 413	970 884	953 181
	<b>2012</b>						
	1. Vierteljahr	578	24 247	6 446	142 357	472 191	459 390
	2. Vierteljahr	577	24 867	8 577	168 861	723 873	708 655
	3. Vierteljahr	579	25 390	9 175	174 858	862 517	846 655
	4. Vierteljahr	577	24 865	8 215	181 279	922 162	904 920
<b>41.2 / 42.1 Bauhauptgewerbe</b>							
42.2 / 42.9							
43.1 / 43.9							
	2001	586	27 062	34 033	605 885	2 440 899	2 414 515
	2002	496	21 386	26 588	500 543	2 069 000	2 042 642
	2003	414	18 478	23 321	442 537	1 900 457	1 871 049
	2004	374	16 375	21 134	409 252	1 774 774	1 756 044
	2005	341	15 418	20 243	387 846	1 738 765	1 717 493
	2006	313	15 109	20 081	387 256	1 905 288	1 884 876
	2007	309	15 417	20 160	401 376	1 836 463	1 819 188
	2008	306	15 016	19 524	400 955	1 950 497	1 931 842
	2009	303	15 179	19 262	402 396	1 949 353	1 928 127
	2010	311	15 286	18 706	403 181	1 814 848	1 789 993
	2011	307	15 182	19 791	418 499	2 060 016	2 030 778
	2012	305	15 161	19 006	428 174	1 986 597	1 961 710
	<b>2011</b>						
	1. Vierteljahr	307	14 648	3 464	82 658	275 136	270 280
	2. Vierteljahr	305	15 198	5 402	105 942	525 756	517 054
	3. Vierteljahr	304	15 412	5 774	111 628	606 500	599 127
	4. Vierteljahr	311	15 470	5 151	118 270	652 624	644 316
	<b>2012</b>						
	1. Vierteljahr	306	14 770	3 235	87 340	286 772	282 253
	2. Vierteljahr	304	15 239	5 254	109 863	500 641	494 314
	3. Vierteljahr	306	15 539	5 667	114 078	590 290	583 200
	4. Vierteljahr	305	15 097	4 849	116 892	608 894	601 944

1) am Ende des Vierteljahres

Noch 1. Bauhaupt- und Ausbaugewerbe nach Wirtschaftszweigen und Quartalen

WZ 2008	Zeitraum	Betriebe <sup>1)</sup>	Beschäftigte <sup>1)</sup>	Geleistete Arbeits- stunden	Entgelte	Gesamt- umsatz	Darunter baugewerb- licher Umsatz
		Anzahl		1000 Std.			
43.2/ 43.3	<b>Ausbaugewerbe</b>						
	2001	435	13 950	18 398	272 780	1 037 622	996 855
	2002	371	11 549	15 247	230 486	892 200	858 460
	2003	311	9 980	13 345	201 629	805 712	771 195
	2004	284	9 052	12 275	187 246	711 745	678 589
	2005	271	8 365	11 395	173 481	695 784	666 792
	2006	254	8 275	11 481	175 451	750 447	715 125
	2007	262	8 682	12 291	189 035	764 654	733 921
	2008	263	8 786	12 446	196 728	846 869	815 214
	2009	258	8 939	12 502	203 467	831 344	799 237
	2010	262	9 104	12 924	211 057	882 573	848 653
	2011	265	9 241	13 131	218 726	972 461	938 640
	2012	273	9 681	13 407	239 182	994 146	957 910
	<b>2011</b>						
	1. Vierteljahr	267	9 076	3 160	50 826	175 669	167 749
	2. Vierteljahr	265	9 272	3 315	53 685	222 923	215 270
	3. Vierteljahr	265	9 343	3 414	56 072	255 608	246 757
	4. Vierteljahr	264	9 274	3 242	58 143	318 260	308 865
	<b>2012</b>						
	1. Vierteljahr	272	9 477	3 212	55 017	185 419	177 137
	2. Vierteljahr	273	9 628	3 322	58 998	223 231	214 342
	3. Vierteljahr	273	9 851	3 508	60 780	272 228	263 455
	4. Vierteljahr	272	9 768	3 365	64 387	313 268	302 976
43.2	<b>Bauinstallation</b>						
	2009	200	7 170	9 884	163 731	701 195	670 263
	2010	200	7 199	10 119	166 572	724 778	691 907
	2011	201	7 309	10 241	172 889	800 524	767 910
	2012	207	7 594	10 336	186 426	800 839	765 933
	<b>2011</b>						
	1. Vierteljahr	203	7 251	2 528	40 862	146 647	138 959
	2. Vierteljahr	201	7 269	2 559	42 670	180 468	173 154
	3. Vierteljahr	201	7 331	2 625	43 587	203 795	195 229
	4. Vierteljahr	200	7 383	2 529	45 769	269 615	260 569
	<b>2012</b>						
	1. Vierteljahr	206	7 430	2 518	43 204	150 213	142 189
	2. Vierteljahr	207	7 546	2 552	45 861	177 497	168 929
	3. Vierteljahr	207	7 705	2 672	47 031	218 366	209 880
	4. Vierteljahr	206	7 694	2 594	50 331	254 763	244 934

1) am Ende des Vierteljahres

Noch 1. Bauhaupt- und Ausbaugewerbe nach Wirtschaftszweigen und Quartalen

WZ 2008	Zeitraum	Betriebe <sup>1)</sup>	Beschäftigte <sup>1)</sup>	Geleistete Arbeits- stunden	Entgelte	Gesamt- umsatz	Darunter baugewerb- licher Umsatz
		Anzahl		1000 Std.		1000 EUR	
43.3		<b>sonstiger Ausbau</b>					
	2009	58	1 769	2 618	39 736	130 149	128 974
	2010	61	1 905	2 805	44 485	157 795	156 747
	2011	64	1 933	2 890	45 837	171 936	170 730
	2012	66	2 087	3 071	52 756	193 307	191 977
	<b>2011</b>						
	1. Vierteljahr	64	1 825	631	9 964	29 022	28 790
	2. Vierteljahr	64	2 003	757	11 015	42 455	42 116
	3. Vierteljahr	64	2 012	789	12 485	51 814	51 528
	4. Vierteljahr	64	1 891	713	12 373	48 646	48 296
	<b>2012</b>						
	1. Vierteljahr	66	2 047	694	11 813	35 206	34 948
	2. Vierteljahr	66	2 082	770	13 137	45 734	45 412
	3. Vierteljahr	66	2 146	835	13 749	53 862	53 575
	4. Vierteljahr	66	2 074	772	14 056	58 505	58 042

<sup>1)</sup> am Ende des Vierteljahres

## 2. Ausgewählte Merkmale des Bauhaupt- und Ausbaugewerbes

Merkmal	Einheit	Oktober- Dezember 2012	Juli- September 2012	Oktober- Dezember 2011	Veränderung in % Oktober-Dezember 2012 gegenüber		Januar-Dezember <sup>1)</sup>		
					Juli- September 2012	Oktober- Dezember 2011	2012	2011	Verände- rung in %
<b>Baugewerbe</b>									
Erfasste Betriebe <sup>2)</sup>	Anzahl	577	579	575	- 0,3	0,3	578	572	1,0
Beschäftigte <sup>2)</sup>	Anzahl	24 865	25 390	24 744	- 2,1	0,5	24 842	24 423	1,7
Geleistete Arbeitsstunden	1 000 Std.	8 215	9 175	8 392	- 10,5	- 2,1	32 413	32 923	- 1,5
Entgelte	1000 EUR	181 279	174 858	176 413	3,7	2,8	667 356	637 224	4,7
Gesamtumsatz	1000 EUR	922 162	862 517	970 884	6,9	- 5,0	2 980 743	3 032 477	- 1,7
dar. baugewerblicher Umsatz	1000 EUR	904 920	846 655	953 181	6,9	- 5,1	2 919 620	2 969 418	- 1,7
Beschäftigte je Betrieb	Anzahl	43	44	43	- 2,3	-	43	43	-
Entgelte je Beschäftigten	EUR	7 291	6 887	7 130	5,9	2,3	26 864	26 091	3,0
Gesamtumsatz je Beschäftigten	EUR	37 087	33 971	39 237	9,2	- 5,5	119 987	124 164	- 3,4
<b>Bauhauptgewerbe</b>									
Erfasste Betriebe <sup>2)</sup>	Anzahl	305	306	311	- 0,3	- 1,9	305	307	- 0,5
Beschäftigte <sup>2)</sup>	Anzahl	15 097	15 539	15 470	- 2,8	- 2,4	15 161	15 182	- 0,1
Geleistete Arbeitsstunden	1 000 Std.	4 849	5 667	5 151	- 14,4	- 5,8	19 006	19 791	- 4,0
Entgelte	1000 EUR	116 892	114 078	118 270	2,5	- 1,2	428 174	418 499	2,3
Gesamtumsatz	1000 EUR	608 894	590 290	652 624	3,2	- 6,7	1 986 597	2 060 016	- 3,6
dar. baugewerblicher Umsatz	1000 EUR	601 944	583 200	644 316	3,2	- 6,6	1 961 710	2 030 778	- 3,4
Beschäftigte je Betrieb	Anzahl	49	51	50	- 3,9	- 2,0	50	49	2,0
Entgelte je Beschäftigten	EUR	7 743	7 341	7 645	5,5	1,3	28 241	27 565	2,5
Gesamtumsatz je Beschäftigten	EUR	40 332	37 988	42 186	6,2	- 4,4	131 031	135 688	- 3,4
<b>Ausbaugewerbe</b>									
Erfasste Betriebe <sup>2)</sup>	Anzahl	272	273	264	- 0,4	3,0	273	265	2,7
Beschäftigte <sup>2)</sup>	Anzahl	9 768	9 851	9 274	- 0,8	5,3	9 681	9 241	4,8
Geleistete Arbeitsstunden	1 000 Std.	3 365	3 508	3 242	- 4,1	3,8	13 407	13 131	2,1
Entgelte	1000 EUR	64 387	60 780	58 143	5,9	10,7	239 182	218 726	9,4
Gesamtumsatz	1000 EUR	313 268	272 228	318 260	15,1	- 1,6	994 146	972 461	2,2
dar. baugewerblicher Umsatz	1000 EUR	302 976	263 455	308 865	15,0	- 1,9	957 910	938 640	2,1
Beschäftigte je Betrieb	Anzahl	36	36	35	-	2,9	36	35	2,9
Entgelte je Beschäftigten	EUR	6 592	6 170	6 269	6,8	5,2	24 706	23 668	4,4
Gesamtumsatz je Beschäftigten	EUR	32 071	27 635	34 317	16,1	- 6,5	102 690	105 230	- 2,4

1) erfasste Betriebe und Beschäftigte im Durchschnitt der Vierteljahre

2) am Ende des Vierteljahres



