



# Statistischer Bericht

E IV - vj 1 / 12

## **Energiewirtschaft in Thüringen 1. Vierteljahr 2012**

---

Bestell - Nr. 05 401

## Zeichenerklärung

- 0 weniger als die Hälfte von 1 in der letzten besetzten Stelle, jedoch mehr als nichts
- nichts vorhanden (genau Null)
- . Zahlenwert unbekannt oder geheim zu halten
- ... Angabe fällt später an
- / Zahlenwert nicht sicher genug
- x Tabellenfach gesperrt, weil Aussage nicht sinnvoll
- ( ) Aussagewert eingeschränkt
- r berichtigte Zahl
- p vorläufige Zahl

Anmerkung: Abweichungen in den Summen erklären sich aus dem Runden von Einzelwerten.

Herausgeber:

Thüringer Landesamt für Statistik  
Europaplatz 3, 99091 Erfurt  
Postfach 90 01 63, 99104 Erfurt

Telefon: 0361 37-84642/84647  
Telefax: 0361 37-84699  
Internet: [www.statistik.thueringen.de](http://www.statistik.thueringen.de)  
E-Mail: [auskunft@statistik.thueringen.de](mailto:auskunft@statistik.thueringen.de)

Auskunft erteilt:

Referat: Indizes, Energie,  
Handwerk, Umwelt  
Telefon: 03681 354-247

Herausgegeben im Juni 2012

Heft-Nr.: 117 / 12  
Preis: 5,00 EUR

© Thüringer Landesamt für Statistik, Erfurt, 2012

Für nichtgewerbliche Zwecke sind Vervielfältigung und unentgeltliche Verbreitung, auch auszugsweise, mit Quellenangabe gestattet. Die Verbreitung, auch auszugsweise, über elektronische Systeme/Datenträger bedarf der vorherigen Zustimmung. Alle übrigen Rechte bleiben vorbehalten.

# Inhaltsverzeichnis

Seite

<b>Vorbemerkungen</b>	3
-----------------------	---

<b>Überblick zur Thüringer Energieversorgung im 1. Vierteljahr 2012</b>	6
---	---

## Grafiken

1. Tätige Personen in den Betrieben der Energieversorgung 1991 bis 2012 jeweils am 31. März	7
2. Durchschnittliches Bruttoentgelt je tätige Person in den Betrieben der Energieversorgung im 1. Vierteljahr 2011 und 2012	7
3. Stromabgabe aus Erzeugung in Thüringen 2011 und 2012	8
4. Wärmeerzeugung der Thüringer Energieversorgungsunternehmen 2011 und 2012	8

## Tabellen

1. Betriebe und tätige Personen in der Energieversorgung im 1. Vierteljahr 2012 nach Monaten	9
2. Geleistete Arbeitsstunden, Bruttoentgelt je tätige Person in den Betrieben der Energieversorgung im 1. Vierteljahr 2012 nach Monaten	10
3. Geleistete Arbeitsstunden, Bruttoentgelt der tätigen Personen in den Betrieben der Energieversorgung im 1. Vierteljahr 2012	11
4. Geleistete Arbeitsstunden je tätige Person, Bruttoentgelt je tätige Person in den Betrieben der Energieversorgung im 1. Vierteljahr 2012	11
5. Elektrizitätserzeugung im 1. Vierteljahr 2012	12
6. Elektrizitätserzeugung im 1. Vierteljahr 2012 nach Monaten	13
7. Elektrizitätserzeugung seit Jahresbeginn 2012	14
8. Veränderung der Elektrizitätserzeugung seit Jahresbeginn 2012 gegenüber den gleichen Zeiträumen im Vorjahr	15

9. Netto-Elektrizitätserzeugung in Kraft-Wärme-Kopplungs-Prozessen im 1. Vierteljahr 2012 nach Monaten	16
10. Netto-Elektrizitätserzeugung in Kraft-Wärme-Kopplungs-Prozessen im 1. Vierteljahr 2012	16
11. Wärmeerzeugung im 1. Vierteljahr 2012	17
12. Wärmeerzeugung im 1. Vierteljahr 2012 nach Monaten	17
13. Wärmeerzeugung seit Jahresbeginn 2012	18
14. Veränderung der Wärmeerzeugung seit Jahresbeginn 2012 gegenüber den gleichen Zeiträumen im Vorjahr	18
15. Netto-Wärmeerzeugung in Kraft-Wärme-Kopplungs-Prozessen im 1. Vierteljahr 2012 nach Monaten	19
16. Netto-Wärmeerzeugung in Kraft-Wärme-Kopplungs-Prozessen im 1. Vierteljahr 2012	19
17. Engpassleistung der Kraftwerke der Energieversorgungsunternehmen im März 2012	20
18. Brennstoffverbrauch zur Strom- und Wärmeerzeugung in den Energieversorgungs- unternehmen vom 1. Januar bis 31. März 2012	20
19. Elektrizitätserzeugung im Jahr 2011	21
20. Anlagen zur Strom- und Wärmeerzeugung der Energieversorgungsunternehmen im Jahr 2011	22
21. Strom- und Wärmeerzeugung der Energieversorgungsunternehmen 2011 nach Art der Anlage	22

## Vorbemerkungen

Die Unternehmen und Betriebe der Energieversorgung Thüringens liefern in verschiedenen Erhebungen statistische Angaben entsprechend den Bestimmungen der Bundesstatistik.

Folgende Bundesstatistiken bilden die Datengrundlage für den vorliegenden Bericht:

- Monatsbericht bei Betrieben der Energie- und Wasserversorgung
- Monatsbericht über die Elektrizitätsversorgung der Netzbetreiber
- Monatsbericht über die Elektrizitäts- und Wärmeerzeugung der Stromerzeugungsanlagen für die allgemeine Versorgung

Der Monatsbericht bei Betrieben in der Energie- und Wasserversorgung, in dem tätige Personen, Arbeitsstunden, Bruttoentgelte erfragt werden, bezieht sich auf Thüringer Betriebe unabhängig vom Sitz des Unternehmens.

Die Statistik über die Elektrizitätsversorgung spiegelt die Tätigkeiten der Netzbetreiber wider. Im Monatsbericht über die Elektrizitäts- und Wärmeerzeugung wird die Energieerzeugung in den Thüringer Kraftwerken für die allgemeine Versorgung dargestellt.

## Rechtsgrundlagen

Rechtsgrundlage für die Erhebung bei den Betrieben der Energieversorgung ist das Gesetz über die Statistik im Produzierenden Gewerbe (ProdGewStatG) in der Fassung der Bekanntmachung vom 21. März 2002 (BGBl. I S. 1181), zuletzt geändert durch Artikel 4 des Gesetzes vom 17. März 2009 (BGBl. I S. 550), sowie für die Erhebungen bei den Energieversorgungsunternehmen und -betrieben ist das Gesetz über Energiestatistik (EnStatG) vom 26. Juli 2002 (BGBl. I S. 2867), das zuletzt geändert wurde durch Artikel 3 des Gesetzes vom 12. April 2011 (BGBl. I S. 619) in Verbindung mit dem Bundesstatistikgesetz (BStatG) vom 22. Januar 1987 (BGBl. I S. 462, 565), zuletzt geändert durch Artikel 3 des Gesetzes vom 7. September 2007 (BGBl. I S. 2246).

## Definitionen

### Tätige Personen

sind alle Personen, die am Ende des Berichtsmonats in einem arbeitsrechtlichen Verhältnis zum Betrieb stehen, tätige Inhaber und Mitinhaber sowie unbezahlt mithelfende Familienangehörige, soweit sie mindestens ein Drittel der üblichen Arbeitszeit im Betrieb tätig sind.

### Geleistete Arbeitsstunden

sind alle tatsächlich geleisteten Stunden **aller tätigen Personen** (einschl. Leiharbeitnehmer). Bei Schichtbetrieben ist die Summe aller Stunden in allen Schichten anzugeben.

Einzubeziehen sind die geleisteten Über-, Nacht-, Sonn- und Feiertagsstunden.

**Nicht** einzubeziehen sind ausgefallene Arbeitsstunden, auch wenn sie bezahlt wurden, sowie Arbeitsstunden für Montage- und Reparaturarbeiten von Beauftragten anderer Betriebe.

### Bruttoentgelte

sind die Summe der Bruttobezüge der Arbeiter, Angestellten einschließlich Auszubildenden ohne Arbeitgeberanteile zur Sozialversicherung. Einbezogen sind tariflich oder frei vereinbarte Zulagen wie Nachtarbeitszulagen, Urlaubslohn und Gewinnbeteiligungen sowie Bezüge von Gesellschaftern, Vorstandsmitgliedern und anderen leitenden Kräften (soweit sie steuerlich als Einkünfte aus unselbstständiger Arbeit gelten), Provisionen und Tantiemen. Nicht einbezogen werden u. a. Kurzarbeitergeld sowie Vorruhestandsbezüge.

## **Elektrizitätsversorgung**

umfasst unabhängig von Rechtsformen und Eigentumsverhältnissen alle Unternehmen und Betriebe, die elektrische Energie erzeugen und/oder beziehen und hiermit Dritte versorgen. Darunter fällt nicht die Stromerzeugung in Kraftwerken der Unternehmen und Betriebe des Bergbaus und Verarbeitenden Gewerbes und der Deutschen Bahn AG.

## **Energieträger**

sind Güter, aus denen Energie freigesetzt werden kann, zum Beispiel Steinkohle, Braunkohle, Gas, Erdöl, Kernbrennstoff und die potenzielle Energie Wasserkraft. Unter Primärenergieträgern (auch Rohenergieträger) versteht man die von der Natur in ihrer ursprünglichen Form dargebotenen Energieträger.

## **Brutto-Stromerzeugung**

ist die in einer bestimmten Zeitspanne erzeugte elektrische Arbeit. Diese ergibt sich als Produkt aus Leistung und Zeit. Zur Erläuterung zwei Beispiele: Ein 150-MW-Kraftwerk erzeugt bei voller Leistung während eines zehnstündigen Betriebes 1500 MWh; eine Glühbirne von 100 Watt (0,1 kW) verbraucht während eines zehnstündigen Betriebes 1 kWh.

## **Netto-Stromerzeugung**

ist die um den Kraftwerkseigenverbrauch verminderte Bruttoerzeugung.

## **Kraftwerks-Eigenverbrauch**

ist die elektrische Arbeit, die in den Neben- und Hilfsanlagen verbraucht wird. Der Eigenverbrauch der Maschinentransformatoren und die Energieverluste rechnen zum Kraftwerks-Eigenverbrauch, der Betriebsverbrauch nicht.

## **Stromeinspeisung**

ist die Elektrizitätsabgabe von Stromerzeugungsanlagen außerhalb der allgemeinen Versorgung - vor allem von Stromerzeugungsanlagen mit regenerativem Energieträgereinsatz und Industriekraftwerken von Betrieben und Unternehmen des Bergbaus und Verarbeitenden Gewerbes - an das allgemeine Versorgungsnetz.

## **Pumpstromverbrauch**

ist die elektrische Arbeit, die in einem Pumpspeicher-Wasserkraftwerk (PSW) zur Förderung des Speicherwassers aus dem Unterbecken in das Oberbecken verbraucht wird, einschließlich des Eigenverbrauchs beim Pumpbetrieb.

## **Leistung**

ist die elektrische Arbeit in der Zeiteinheit, gemessen als Momentanwert oder ersatzweise als Mittelwert über eine kurze Zeitspanne, z.B. über 15 Minuten. Man unterscheidet Brutto- und Nettoleistung. Bruttoleistung ist die an den Generatorklemmen gemessene Leistung, während Nettoleistung (auch nutzbare Leistung) die um die elektrische Eigenbedarfsleistung verminderte Bruttoleistung darstellt, die ein Kraftwerk an das Netz abgibt.

### **Engpassleistung**

ist die durch den leistungsschwächsten Anlageteil begrenzte höchste ausfahrbare Dauerleistung eines Kraftwerkes (meist angegeben in MW), die unter durchschnittlichen Bedingungen für Kühlwasser, Brennstoff usw. erzeugt werden kann. Zeitweilig nicht einsatzfähige, z. B. in Reparatur oder Überholung befindlicher Anlagen, mindern die Engpassleistung nicht.

### **Netto-Wärmeerzeugung**

ist die in einem Heizkraftwerk/Heizwerk an einen Wärmeträger übertragene Wärmemenge, gemessen ab Werk. Verluste und Eigenverbrauch bei der Wärmeerzeugung sind in der Netto-Wärmeerzeugung nicht enthalten, sondern Bestandteil der Brutto-Wärmeerzeugung.

### **Abkürzungen**

J	Joule (Wattsekunde)
MJ	Megajoule ( $10^6$ J oder 1 000 kJ)
GJ	Gigajoule ( $10^9$ J oder 1 000 MJ)
TJ	Terajoule ( $10^{12}$ J, 1 000 GJ)
PJ	Petajoule ( $10^{15}$ J, 1 000 TJ)
MW	Megawatt (1 000 000 W oder 1 000 kW)
kWh	Kilowattstunde (= 3 600 000 J oder 3 600 kJ oder 3,6 MJ)
MWh	Megawattstunde (1 000 kWh)
GWh	Gigawattstunde (1 000 000 kWh)
EVU	Elektrizitätsversorgungsunternehmen
KWK	Kraft-Wärme-Kopplung

## **Überblick zur Thüringer Energieversorgung im 1. Vierteljahr 2012**

### **Beschäftigungslage**

In der Energieversorgung kam es im Vergleich zum Vorjahr zu einem leichten Zuwachs der Zahl der tätigen Personen. Am 31. März 2012 wurden gegenüber dem gleichen Vorjahreszeitraum 16 Personen bzw. 0,4 Prozent mehr Beschäftigte in den Betrieben der Energieversorgung eingesetzt.

Ende März 2012 waren insgesamt 4 302 Personen in der Energieversorgung tätig. Die Elektrizitätsversorgung war dabei mit 3 937 (91,5 Prozent) der am stärksten besetzte Bereich in der Energieversorgung. In den Bereichen Gas- und Fernwärmeversorgung waren Ende März 2012 noch 140 bzw. 225 Personen beschäftigt.

Im 1. Vierteljahr 2012 wurden in den Betrieben der Energieversorgung im Schnitt 405 Stunden je Beschäftigten geleistet. Gegenüber dem Vorjahreszeitraum arbeiteten die Beschäftigten damit 3 Arbeitsstunden weniger (- 0,7 Prozent).

Das durchschnittliche monatliche Bruttoentgelt je tätiger Person stieg im 1. Vierteljahr 2012 gegenüber dem 1. Vierteljahr 2011 um 2,2 Prozent auf 3 284 EUR. Der Gesamtaufwand für Bruttoentgelte erhöhte sich im Energiesektor im gleichen Zeitraum um 4,6 Prozent.

### **Stromversorgung**

Auf Grund der Liberalisierung des Strommarktes ist es den Elektrizitätsversorgungsunternehmen nicht mehr möglich, monatlich ihre Strombilanz hinsichtlich der Bezüge und Lieferungen aufzustellen. Deshalb kann in dieser Veröffentlichung nicht der gesamte Thüringer Strombedarf dargestellt werden. Somit reduzieren sich die Aussagen zum Stromaufkommen und zur Stromverwendung auf die Stromerzeugung in Thüringen selbst.

Im 1. Vierteljahr 2012 wurden in den Thüringer Kraftwerken der allgemeinen Versorgung 1 219 GWh Strom (netto) erzeugt. Das sind 4,1 Prozent weniger als im vergleichbaren Zeitraum des Jahres 2011. Knapp die Hälfte (607 GWh Strom bzw. 49,8 Prozent) des erzeugten Nettostromes wurde aus Erdgas produziert. Von Laufwasserkraftwerken und anderen Anlagen mit Einsatz erneuerbarer Energien wurden 90 GWh Strom bzw. 7,4 Prozent der Gesamtmenge erzeugt.

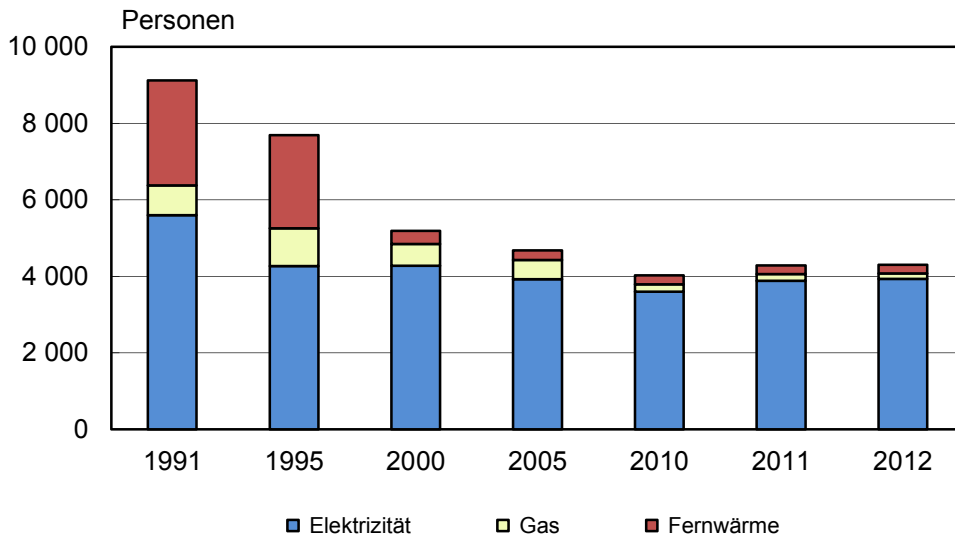
So genannte Einspeiser erzeugten zusätzlich 818 GWh und gaben diesen überwiegend aus erneuerbaren Energieträgern gewonnenen Strom an das Versorgungsnetz ab.

### **Wärmeversorgung**

Im 1. Vierteljahr 2012 wurden für die Wärmeversorgung Thüringens durch die Wärmekraftwerke der allgemeinen Versorgung 1 191 GWh Wärme erzeugt und bereitgestellt. 87,3 Prozent der Wärmemenge wurde in Kraft-Wärme-Kopplungsanlagen erzeugt. Gegenüber dem 1. Vierteljahr 2011 ist 3,8 Prozent mehr Wärme erzeugt worden.

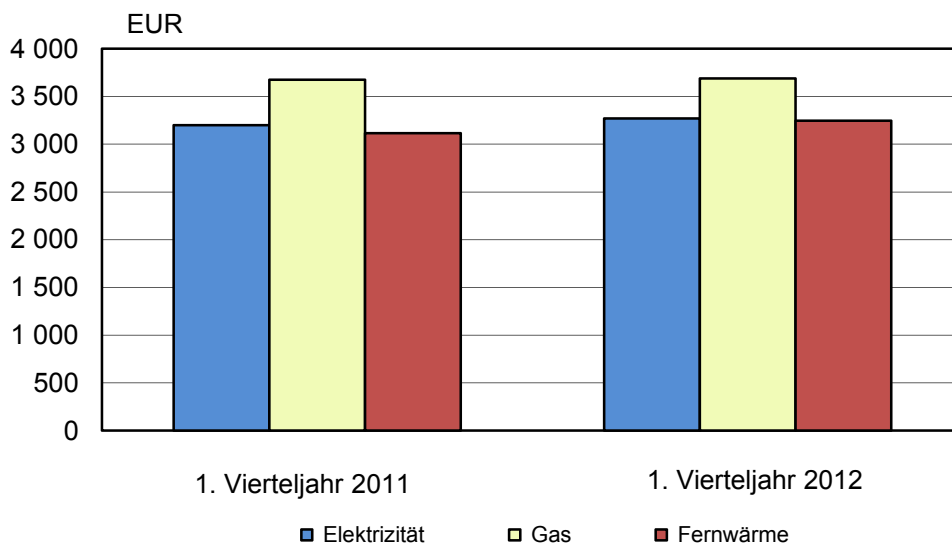


### 1. Tätige Personen in den Betrieben der Energieversorgung 1991 bis 2012 jeweils am 31. März



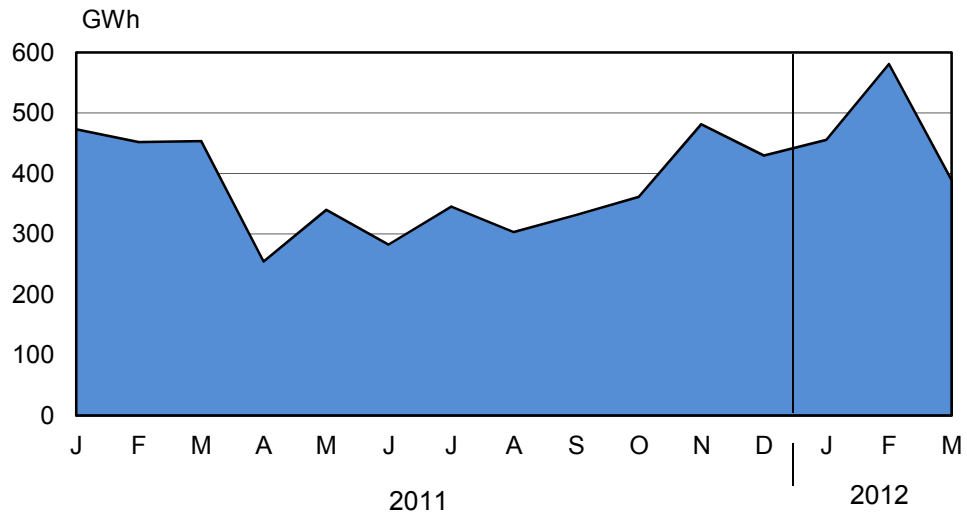
Thüringer Landesamt für Statistik

### 2. Durchschnittliches Bruttoentgelt je tätige Person in den Betrieben der Energieversorgung im 1. Vierteljahr 2011 und 2012



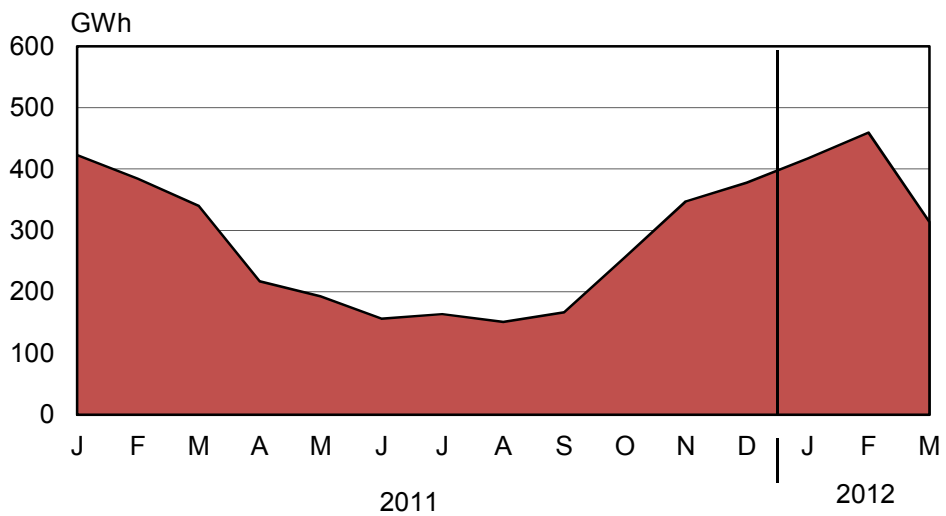
Thüringer Landesamt für Statistik

### 3. Stromabgabe aus Erzeugung in Thüringen 2011 und 2012



Thüringer Landesamt für Statistik

### 4. Wärmeerzeugung der Thüringer Energieversorgungs- unternehmen 2011 und 2012



Thüringer Landesamt für Statistik

**1. Betriebe und tätige Personen in der Energieversorgung  
im 1. Vierteljahr 2012 nach Monaten**

Versorgungsart	Betriebe	Veränderung zum		Tätige Personen	Veränderung zum	
		Vormonat	Vorjahresmonat		Vormonat	Vorjahresmonat
		%			%	

**Januar 2012**

Elektrizität	63	1,6	1,6	3 964	- 0,4	4,0
Gas	5	-	- 16,7	168	1,2	- 2,9
Fernwärme	19	-	-	224	0,9	- 1,3
<b>Insgesamt</b>	<b>87</b>	<b>1,2</b>	<b>-</b>	<b>4 356</b>	<b>- 0,3</b>	<b>3,5</b>

**Februar 2012**

Elektrizität	62	- 1,6	-	3 951	- 0,3	3,7
Gas	5	-	- 16,7	168	-	- 5,6
Fernwärme	19	-	-	226	0,9	0,4
<b>Insgesamt</b>	<b>86</b>	<b>- 1,1</b>	<b>- 1,1</b>	<b>4 345</b>	<b>- 0,3</b>	<b>3,1</b>

**März 2012**

Elektrizität	62	-	-	3 937	- 0,4	1,4
Gas	3	- 40,0	- 50,0	140	- 16,7	- 21,3
Fernwärme	19	-	-	225	- 0,4	- 0,4
<b>Insgesamt</b>	<b>84</b>	<b>- 2,3</b>	<b>- 3,4</b>	<b>4 302</b>	<b>- 1,0</b>	<b>0,4</b>

**2. Geleistete Arbeitsstunden, Bruttoentgelt je tätige Person in den Betrieben  
der Energieversorgung im 1. Vierteljahr 2012 nach Monaten**

Versorgungsart	Arbeitsstunden je tätige Person		Bruttoentgelt je tätige Person	Veränderung zum		Bruttoentgelt je Arbeits- stunde
	insgesamt	je Arbeitstag		Vormonat	Vorjahres- monat	
	Stunden		EUR	%		EUR

**Januar 2012**

Elektrizität	136	6,2	3 261	2,2	1,9	24,02
Gas	139	6,3	3 416	2,5	- 7,5	24,57
Fernwärme	147	6,7	3 279	3,1	3,1	22,34
<b>Insgesamt</b>	<b>136</b>	<b>6,2</b>	<b>3 268</b>	<b>2,3</b>	<b>1,5</b>	<b>23,94</b>

**Februar 2012**

Elektrizität	131	6,2	3 236	- 0,8	0,8	24,70
Gas	137	6,5	3 328	- 2,6	- 8,9	24,31
Fernwärme	146	6,9	3 100	- 5,5	2,5	21,25
<b>Insgesamt</b>	<b>132</b>	<b>6,3</b>	<b>3 232</b>	<b>- 1,1</b>	<b>0,4</b>	<b>24,49</b>

**März 2012**

Elektrizität	136	6,2	3 315	2,4	4,1	24,39
Gas	138	6,3	4 449	33,7	20,9	32,28
Fernwärme	149	6,8	3 363	8,5	7,1	22,61
<b>Insgesamt</b>	<b>137</b>	<b>6,2</b>	<b>3 354</b>	<b>3,8</b>	<b>4,8</b>	<b>24,55</b>

**3. Geleistete Arbeitsstunden, Bruttoentgelt der tätigen Personen in den Betrieben der Energieversorgung im 1. Vierteljahr 2012**

Versorgungsart	Geleistete Arbeitsstunden	Veränderung zum		Bruttoentgelt	Veränderung zum	
		4. Vierteljahr 2011	1. Vierteljahr 2011		4. Vierteljahr 2011	1. Vierteljahr 2011
	1000 Std.	%		Mill. EUR	%	
Elektrizität	1 590,9	7,8	2,3	38,8	- 17,7	5,4
Gas	65,6	0,2	- 12,5	1,8	- 18,3	- 9,7
Fernwärme	99,3	4,1	2,0	2,2	- 15,4	3,8
<b>Insgesamt</b>	<b>1 755,8</b>	<b>7,2</b>	<b>1,6</b>	<b>42,7</b>	<b>- 17,6</b>	<b>4,6</b>

**4. Geleistete Arbeitsstunden je Beschäftigten, Bruttoentgelt je tätige Person in den Betrieben der Energieversorgung im 1. Vierteljahr 2012**

Versorgungsart	Arbeitsstunden je tätige Person	Veränderung zum		Bruttoentgelt je tätige Person	Veränderung zum	
		4. Vierteljahr 2011	1. Vierteljahr 2011		4. Vierteljahr 2011	1. Vierteljahr 2011
	Stunden	%		EUR	%	
Elektrizität	403	8,6	- 0,8	9 811	- 17,0	2,3
Gas	414	8,5	- 2,7	11 065	- 11,6	0,4
Fernwärme	441	3,3	2,5	9 741	- 16,0	4,3
<b>Insgesamt</b>	<b>405</b>	<b>8,3</b>	<b>- 0,7</b>	<b>9 853</b>	<b>- 16,8</b>	<b>2,2</b>

**5. Elektrizitätserzeugung im 1. Vierteljahr 2012**

Merkmal	1. Vierteljahr 2012	Veränderung zum	
		4. Vierteljahr 2011	1. Vierteljahr 2011
	MWh	%	
<b>Brutto-Erzeugung</b>	<b>1 269 443</b>	<b>3,7</b>	<b>- 3,3</b>
davon aus			
Wasser	533 887	0,2	0,5
Laufwasser	14 436	32,1	- 5,0
Pumpspeicher	519 451	- 0,5	0,7
anderen erneuerbaren Energieträgern	83 856	7,2	21,5
Wärme	.	6,1	- 10,3
Heizöl	.	252,5	- 49,6
Erdgas	622 600	6,1	- 10,2
Abfall	.	8,9	54,9
<b>Netto-Erzeugung</b>	<b>1 219 092</b>	<b>3,4</b>	<b>- 4,1</b>
davon aus			
Wasser	509 696	- 1,3	- 1,0
Laufwasser	14 178	31,7	- 4,4
Pumpspeicher	495 518	- 2,0	- 0,9
anderen erneuerbaren Energieträgern	76 314	8,4	23,4
Wärme	.	6,9	- 10,3
Heizöl	.	254,4	- 49,8
Erdgas	607 445	6,8	- 10,3
Abfall	.	8,9	52,0
<b>Einspeisung der Industrie und sonst. Einspeiser in das Versorgungsnetz</b>	<b>817 941</b>	<b>14,1</b>	<b>18,1</b>
<b>Pumpstromverbrauch</b>	<b>611 246</b>	<b>- 2,0</b>	<b>4,4</b>
<b>Gesamtabgabe aus Erzeugung in Thüringen an das Versorgungsnetz <sup>1)</sup></b>	<b>1 425 788</b>	<b>12,0</b>	<b>3,4</b>

1) Netto-Erzeugung + Stromeinspeisung - Pumpstromverbrauch

**6. Elektrizitätserzeugung im 1. Vierteljahr 2012 nach Monaten**

Merkmal	Januar	Februar	März
	MWh		
<b>Brutto-Erzeugung</b>	<b>452 656</b>	<b>442 092</b>	<b>374 696</b>
davon aus			
Wasser	198 858	175 336	159 693
Laufwasser	6 221	4 105	4 110
Pumpspeicher	192 637	171 231	155 583
anderen erneuerbaren Energieträgern	29 975	25 186	28 696
Wärme	.	.	.
Heizöl	.	.	.
Erdgas	213 937	232 720	175 943
Abfall	.	.	.
<b>Netto-Erzeugung</b>	<b>434 867</b>	<b>422 945</b>	<b>361 281</b>
davon aus			
Wasser	190 862	165 288	153 546
Laufwasser	6 134	4 005	4 039
Pumpspeicher	184 728	161 283	149 507
anderen erneuerbaren Energieträgern	27 324	22 869	26 121
Wärme	.	.	.
Heizöl	.	.	.
Erdgas	207 943	227 115	172 386
Abfall	.	.	.
<b>Einspeisung der Industrie und sonst. Einspeiser in das Versorgungsnetz</b>	<b>237 264</b>	<b>362 480</b>	<b>218 197</b>
<b>Pumpstromverbrauch</b>	<b>216 413</b>	<b>204 667</b>	<b>190 166</b>
<b>Gesamtabgabe aus Erzeugung in Thüringen an das Versorgungsnetz <sup>1)</sup></b>	<b>455 718</b>	<b>580 758</b>	<b>389 312</b>

1) Netto-Erzeugung + Stromeinspeisung - Pumpstromverbrauch

## 7. Elektrizitätserzeugung seit Jahresbeginn 2012

Merkmal	Kumulierte Werte		
	Januar	Januar - Februar	Januar - März
	MWh		
<b>Brutto-Erzeugung</b>	<b>452 656</b>	<b>894 748</b>	<b>1 269 443</b>
davon aus			
Wasser	198 858	374 194	533 887
Laufwasser	6 221	10 326	14 436
Pumpspeicher	192 637	363 868	519 451
anderen erneuerbaren Energieträgern	29 975	55 160	83 856
Wärme	.	.	.
Heizöl	.	.	.
Erdgas	213 937	446 657	622 600
Abfall	.	.	.
<b>Netto-Erzeugung</b>	<b>434 867</b>	<b>857 812</b>	<b>1 219 092</b>
davon aus			
Wasser	190 862	356 150	509 696
Laufwasser	6 134	10 139	14 178
Pumpspeicher	184 728	346 011	495 518
anderen erneuerbaren Energieträgern	27 324	50 193	76 314
Wärme	.	.	.
Heizöl	.	.	.
Erdgas	207 943	435 059	607 445
Abfall	.	.	.
<b>Einspeisung der Industrie und sonst. Einspeiser in das Versorgungsnetz</b>	<b>237 264</b>	<b>599 744</b>	<b>817 941</b>
<b>Pumpstromverbrauch</b>	<b>216 413</b>	<b>421 080</b>	<b>611 246</b>
<b>Gesamtabgabe aus Erzeugung in Thüringen an das Versorgungsnetz <sup>1)</sup></b>	<b>455 718</b>	<b>1 036 476</b>	<b>1 425 788</b>

1) Netto-Erzeugung + Stromeinspeisung - Pumpstromverbrauch



**8. Veränderung der Elektrizitätserzeugung seit Jahresbeginn 2012  
gegenüber den gleichen Zeiträumen im Vorjahr**

Merkmal	Veränderung zum Vorjahreszeitraum		
	Januar	Januar - Februar	Januar - März
	%		
<b>Brutto-Erzeugung</b>	<b>- 11,3</b>	<b>- 3,7</b>	<b>- 3,3</b>
davon aus			
Wasser	- 10,0	- 4,1	0,5
Laufwasser	- 2,6	- 13,1	- 5,0
Pumpspeicher	- 10,2	- 3,8	0,7
anderen erneuerbaren Energieträgern	68,0	30,1	21,5
Wärme	- 18,9	- 7,2	- 10,3
Heizöl	- 77,2	- 11,6	- 49,6
Erdgas	- 18,9	- 7,2	- 10,2
Abfälle	29,4	27,8	54,9
<b>Netto-Erzeugung</b>	<b>- 12,1</b>	<b>- 4,5</b>	<b>- 4,1</b>
davon aus			
Wasser	- 11,0	- 5,7	- 1,0
Laufwasser	- 1,4	- 12,8	- 4,4
Pumpspeicher	- 11,3	- 5,4	- 0,9
anderen erneuerbaren Energieträgern	71,8	32,9	23,4
Wärme	- 19,2	- 7,3	- 10,3
Heizöl	- 77,4	- 12,0	- 49,8
Erdgas	- 19,2	- 7,3	- 10,3
Abfälle	24,5	22,1	52,0
<b>Einspeisung der Industrie und sonst. Einspeiser in das Versorgungsnetz</b>	<b>17,2</b>	<b>36,4</b>	<b>18,1</b>
<b>Pumpstromverbrauch</b>	<b>- 3,4</b>	<b>1,9</b>	<b>4,4</b>
<b>Gesamtabgabe aus Erzeugung in Thüringen an das Versorgungsnetz <sup>1)</sup></b>	<b>- 3,7</b>	<b>12,1</b>	<b>3,4</b>

1) Netto-Erzeugung + Stromeinspeisung - Pumpstromverbrauch

**9. Netto-Elektrizitätserzeugung in Kraft-Wärme-Kopplungs-Prozessen  
im 1. Vierteljahr 2012 nach Monaten**

Energieträger	KWK- Anlagen	Netto- Elektrizitäts- erzeugung	Veränderung zum		KWK- Anlagen im Vorjahresmonat
			Vormonat	Vorjahresmonat	
	Anzahl	MWh	%		Anzahl

**Januar 2012**

Heizöl, leicht	1	.	.	.	2
Erdgas	66	198 556	2,3	- 12,9	63
Feste biogene Stoffe	7	10 278	29,2	36,1	5
Abfall	2	.	.	.	2
<b>Insgesamt</b>	<b>74</b>	<b>215 503</b>	<b>4,1</b>	<b>- 11,1</b>	<b>70</b>

**Februar 2012**

Heizöl, leicht	2	.	.	.	3
Erdgas	65	217 811	9,7	10,8	63
Feste biogene Stoffe	7	9 082	- 11,6	23,1	5
Abfall	2	.	.	.	2
<b>Insgesamt</b>	<b>74</b>	<b>232 617</b>	<b>7,9</b>	<b>10,5</b>	<b>70</b>

**März 2012**

Heizöl, leicht	1	.	.	.	2
Erdgas	64	158 920	- 27,0	- 16,2	63
Feste biogene Stoffe	7	9 641	6,2	19,7	5
Abfall	2	.	.	.	2
<b>Insgesamt</b>	<b>73</b>	<b>175 422</b>	<b>- 24,6</b>	<b>- 12,8</b>	<b>70</b>

**10. Netto-Elektrizitätserzeugung in Kraft-Wärme-Kopplungs-Prozessen  
im 1. Vierteljahr 2012**

Energieträger	KWK- Anlagen <sup>1)</sup>	Netto- Elektrizitäts- erzeugung	Veränderung zum		KWK- Anlagen im 1. Vierteljahr 2011 <sup>1)</sup>
			4. Vierteljahr 2011	1. Vierteljahr 2011	
	Anzahl	MWh	%		Anzahl
Heizöl, leicht	1	.	.	.	2
Erdgas	64	575 288	11,3	- 6,3	63
Feste biogene Stoffe	7	29 001	32,3	26,2	5
Abfall	2	.	.	.	2
<b>Insgesamt</b>	<b>73</b>	<b>623 542</b>	<b>12,0</b>	<b>- 4,7</b>	<b>70</b>

1) im letzten Monat des Vierteljahres

### 11. Wärmeerzeugung im 1. Vierteljahr 2012

Merkmal	1. Vierteljahr 2012	Veränderung zum	
		4. Vierteljahr 2011	1. Vierteljahr 2011
	MWh	%	
<b>Netto-Erzeugung</b>	<b>1 190 503</b>	<b>21,3</b>	<b>3,8</b>
davon aus			
Wasser	-	-	-
Laufwasser	-	-	-
Pumpspeicher	-	-	-
anderen erneuerbaren Energieträgern	131 822	19,2	11,7
Wärme	.	.	.
Heizöl	.	.	.
Erdgas	1 004 021	20,6	2,2
Abfall	.	.	.

### 12. Wärmeerzeugung im 1. Vierteljahr 2012 nach Monaten

Merkmal	Januar	Februar	März
	MWh		
<b>Netto-Erzeugung</b>	<b>417 143</b>	<b>459 241</b>	<b>314 119</b>
davon aus			
Wasser	-	-	-
Laufwasser	-	-	-
Pumpspeicher	-	-	-
anderen erneuerbaren Energieträgern	45 425	44 446	41 951
Wärme	.	.	.
Heizöl	.	.	.
Erdgas	352 324	391 655	260 041
Abfall	.	.	.

### 13. Wärmeerzeugung seit Jahresbeginn 2012

Merkmal	Kumulierte Werte		
	Januar	Januar - Februar	Januar - März
	MWh		
<b>Netto-Erzeugung</b>	<b>417 143</b>	<b>876 384</b>	<b>1 190 503</b>
davon aus			
Wasser	-	-	-
Laufwasser	-	-	-
Pumpspeicher	-	-	-
anderen erneuerbaren Energieträgern	45 425	89 871	131 822
Wärme	.	.	.
Heizöl	.	.	.
Erdgas	352 324	743 979	1 004 021
Abfall	.	.	.

### 14. Veränderung der Wärmeerzeugung seit Jahresbeginn 2012 gegenüber den gleichen Zeiträumen im Vorjahr

Merkmal	Veränderung zum Vorjahreszeitraum		
	Januar	Januar - Februar	Januar - März
	%		
<b>Netto-Erzeugung</b>	<b>- 1,3</b>	<b>19,5</b>	<b>- 7,6</b>
davon aus			
Wasser	-	-	-
Laufwasser	-	-	-
Pumpspeicher	-	-	-
anderen erneuerbaren Energieträgern	22,8	10,4	2,9
Wärme	.	.	.
Heizöl	.	.	.
Erdgas	- 4,1	20,6	- 10,4
Abfall	.	.	.

**15. Netto-Wärmeerzeugung in Kraft-Wärme-Kopplungs-Prozessen  
im 1. Vierteljahr 2012 nach Monaten**

Energieträger	KWK- Anlagen	Netto- Wärme- erzeugung	Veränderung zum		KWK- Anlagen im Vorjahresmonat
			Vormonat	Vorjahresmonat	
	Anzahl	MWh	%		Anzahl

**Januar 2012**

Heizöl, leicht	1	.	.	.	2
Erdgas	66	318 004	9,4	- 3,3	63
Feste biogene Stoffe	7	29 618	20,7	10,5	5
Abfall	2	.	.	.	2
<b>Insgesamt</b>	<b>74</b>	<b>366 153</b>	<b>11,4</b>	<b>- 2,0</b>	<b>70</b>

**Februar 2012**

Heizöl, leicht	2	.	.	.	3
Erdgas	65	345 091	8,5	19,6	63
Feste biogene Stoffe	7	29 479	- 0,5	6,1	5
Abfall	2	.	.	.	2
<b>Insgesamt</b>	<b>74</b>	<b>391 330</b>	<b>6,9</b>	<b>17,2</b>	<b>70</b>

**März 2012**

Heizöl, leicht	1	.	.	.	2
Erdgas	64	242 202	- 29,8	- 6,1	63
Feste biogene Stoffe	7	28 550	- 3,1	- 1,2	5
Abfall	2	.	.	.	2
<b>Insgesamt</b>	<b>73</b>	<b>281 510</b>	<b>- 28,1</b>	<b>- 4,2</b>	<b>70</b>

**16. Netto-Wärmeerzeugung in Kraft-Wärme-Kopplungs-Prozessen  
im 1. Vierteljahr 2012**

Energieträger	KWK- Anlagen <sup>1)</sup>	Netto- Wärme- erzeugung	Veränderung zum		KWK- Anlagen im 1. Vierteljahr 2011 <sup>1)</sup>
			4. Vierteljahr 2011	1. Vierteljahr 2011	
	Anzahl	MWh	%		Anzahl
Heizöl, leicht	1	.	.	.	2
Erdgas	64	905 297	19,1	3,4	63
Feste biogene Stoffe	7	87 647	18,3	5,0	5
Abfall	2	.	.	.	2
<b>Insgesamt</b>	<b>73</b>	<b>1038 994</b>	<b>19,2</b>	<b>3,8</b>	<b>70</b>

1) im letzten Monat des Vierteljahres

**17. Engpassleistung der Kraftwerke der Energieversorgungs-  
unternehmen im März 2012**

Kraftwerksart	Engpassleistung <sup>1)</sup>		
	brutto	netto	thermisch
	MW		
<b>Insgesamt</b>	<b>2 414,7</b>	<b>2 382,2</b>	<b>1 370,9</b>
davon			
Wasserkraft	1 833,1	1 822,0	-
Wärmeleistung	.	.	.
Heizöl	.	.	.
Erdgas	507,1	493,0	1 251,2
sonstige Wärmeleistung	50,9	47,8	72,2
Abfall	.	.	.

1) Stichtag 3. Mittwoch im Monat

**18. Brennstoffverbrauch zur Strom- und Wärmeerzeugung in den Energie-  
versorgungsunternehmen vom 1. Januar bis 31. März 2012**

Energieträger	Brennstoffverbrauch	
	1000 GJ	t <sup>1)</sup> bzw. 1000 m <sup>3</sup> <sup>2)</sup>
<b>Insgesamt</b>	<b>9 308,6</b>	.
davon		
Heizöl	38,0	981,6
Erdgas	7 326,2	207 354,7
sonstige Energieträger	1 944,4	.

1) für Heizöl

2) für Erdgas

### 19. Elektrizitätserzeugung im Jahr 2011

Merkmal	2011	Veränderung zum Jahr	
		2010	2005
	MWh	%	
<b>Brutto-Erzeugung</b>	<b>4 250 636</b>	- 8,1	- 8,2
Wasser	1 891 245	- 12,2	- 15,5
Laufwasser	40 032	- 27,8	- 64,0
Pumpspeicher	1 851 213	- 11,8	- 13,0
anderen erneuerbaren Energieträgern	282 639	- 12,7	577,3
Wärme	.	.	.
Heizöl	.	.	.
Erdgas	1 976 065	- 4,9	- 15,7
Abfall	.	.	.
<b>Netto-Erzeugung</b>	<b>4 109 856</b>	- 8,0	- 9,1
davon aus			
Wasser	1 839 935	- 12,3	- 15,9
Laufwasser	39 186	- 28,3	- 63,7
Pumpspeicher	1 800 749	- 11,9	- 13,4
anderen erneuerbaren Energieträgern	254 631	- 13,0	536,1
Wärme	.	.	.
Heizöl	.	.	.
Erdgas	1 924 310	- 4,9	- 16,0
Abfall	.	.	.
<b>Einspeisung der Industrie und sonst.</b>			
<b>Einspeiser in das Versorgungsnetz</b>	<b>2 593 157</b>	<b>26,3</b>	<b>178,3</b>
<b>Pumpstromverbrauch</b>	<b>2 195 924</b>	- 11,3	- 16,7
<b>Gesamtabgabe aus Erzeugung in</b>			
<b>Thüringen an das Versorgungsnetz <sup>1)</sup></b>	<b>4 507 089</b>	<b>11,4</b>	<b>60,0</b>

1) Netto-Erzeugung + Stromeinspeisung - Pumpstromverbrauch

**20. Anlagen zur Strom- und Wärmeerzeugung der Energieversorgungsunternehmen im Jahr 2011**

Art der Anlage	Anzahl der Anlagen	Engpassleistung <sup>1)</sup>		
		brutto	netto	thermisch
		MW		
<b>Insgesamt</b>	<b>182</b>	<b>2 428,7</b>	<b>2 398,1</b>	<b>1 430,3</b>
Dampfturbinen	15	168,0	158,5	277,5
Gasturbinen	18	357,2	348,6	963,1
Verbrennungsmotoren	100	69,8	68,2	94,5
Wasserturbinen	35	1 833,5	1 822,5	-
Sonstige Anlagen	14	0,3	0,3	95,3

1) Stichtag 3. Mittwoch im Dezember

**21. Strom- und Wärmeerzeugung der Energieversorgungsunternehmen 2011 nach Art der Anlage**

Art der Anlage	Nettostromerzeugung		Nettowärmeerzeugung	
	insgesamt	darunter in KWK	insgesamt	darunter in KWK
	MWh			
<b>Insgesamt</b>	<b>4 109 856</b>	<b>1 870 501</b>	<b>3 176 562</b>	<b>2 836 065</b>
Dampfturbinen	507 199	190 858	732 675	616 930
Gasturbinen	1 414 330	1 339 749	1 767 842	1 735 759
Verbrennungsmotoren	346 465	339 893	599 180	483 377
Wasserturbinen	1 839 935	-	-	-
Sonstige Anlagen	1 928	-	76 866	-





