



# Statistischer Bericht

G IV - m 2 / 12

## **Gäste und Übernachtungen in Thüringen Februar 2012**

---

Bestell - Nr. 07 401

## Zeichenerklärung

- 0 weniger als die Hälfte von 1 in der letzten besetzten Stelle, jedoch mehr als nichts
- nichts vorhanden (genau Null)
- . Zahlenwert unbekannt oder geheim zu halten
- ... Angabe fällt später an
- / Zahlenwert nicht sicher genug
- x Tabellenfach gesperrt, weil Aussage nicht sinnvoll
- ( ) Aussagewert eingeschränkt
- r berichtigte Zahl
- p vorläufige Zahl

Anmerkung: Abweichungen in den Summen erklären sich aus dem Runden von Einzelwerten.

Herausgeber:

Thüringer Landesamt für Statistik  
Europaplatz 3, 99091 Erfurt  
Postfach 90 01 63, 99104 Erfurt

Telefon: 0361 37-84642/84647  
Telefax: 0361 37-84699  
Internet: [www.statistik.thueringen.de](http://www.statistik.thueringen.de)  
E-Mail: [auskunft@statistik.thueringen.de](mailto:auskunft@statistik.thueringen.de)

Auskunft erteilt:

Referat: Handel, Gastgewerbe, Beherbergung,  
Unternehmensregister, Verwaltungsdatenverwendung,  
Umweltökonomische Gesamtrechnungen

Telefon: 0361 37-84445

Herausgegeben im Juni 2012

Heft-Nr.: 123 / 12  
Preis: 6,25 EUR

© Thüringer Landesamt für Statistik, Erfurt, 2012

Für nichtgewerbliche Zwecke sind Vervielfältigung und unentgeltliche Verbreitung, auch auszugsweise, mit Quellenangabe gestattet. Die Verbreitung, auch auszugsweise, über elektronische Systeme/Datenträger bedarf der vorherigen Zustimmung. Alle übrigen Rechte bleiben vorbehalten.

## Inhaltsverzeichnis

	Seite
<b>Vorbemerkungen</b>	3
<b>Tabellen</b>	
1. Geöffnete Beherbergungsstätten, angebotene Gästebetten, Kapazitätsauslastung, Ankünfte, Übernachtungen und durchschnittliche Aufenthaltsdauer nach Monaten der Jahre 2010 bis 2012 (ohne Camping)	10
2. Ankünfte, Übernachtungen und Aufenthaltsdauer der Gäste in Beherbergungsbetrieben (einschl. Camping) nach Betriebsarten und dem ständigen Wohnsitz der Gäste	11
3. Ankünfte, Übernachtungen und Aufenthaltsdauer der Gäste in Beherbergungsstätten nach Herkunftsländern (ohne Camping)	12
4. Ankünfte, Übernachtungen und Aufenthaltsdauer der Gäste auf Campingplätzen nach Herkunftsländern	13
5. Ankünfte, Übernachtungen und Aufenthaltsdauer der Gäste in Beherbergungsbetrieben (einschl. Camping) nach Reisegebieten und dem ständigen Wohnsitz der Gäste	14
6. Ankünfte, Übernachtungen und Aufenthaltsdauer der Gäste in Beherbergungsstätten nach Gemeindegruppen und dem ständigen Wohnsitz der Gäste (ohne Camping)	15
7. Ankünfte, Übernachtungen und Aufenthaltsdauer der Gäste in Beherbergungsstätten nach Kreisen und dem ständigen Wohnsitz der Gäste (ohne Camping)	16
8. Ankünfte, Übernachtungen und Aufenthaltsdauer der Gäste in Beherbergungsstätten nach Kreisen, ausgewählten Betriebsarten und dem ständigen Wohnsitz der Gäste (ohne Camping)	18
9. Ankünfte, Übernachtungen und Aufenthaltsdauer der Gäste in Beherbergungsstätten nach ausgewählten Gemeinden und dem ständigen Wohnsitz der Gäste (ohne Camping)	22
10. Ankünfte, Übernachtungen und Aufenthaltsdauer der Gäste in Beherbergungsstätten in Städten des Vereins Städtetourismus in Thüringen e.V. (ohne Camping)	30
11. Beherbergungsstätten, angebotene Gästebetten und Kapazitätsauslastung nach Betriebsarten sowie Campingplätze	32
12. Beherbergungsstätten, angebotene Gästebetten und Kapazitätsauslastung nach Reisegebieten sowie Campingplätze	33
13. Beherbergungsstätten, angebotene Gästebetten und Kapazitätsauslastung nach Gemeindegruppen (ohne Camping)	33
14. Beherbergungsstätten, angebotene Gästebetten und Kapazitätsauslastung nach Kreisen (ohne Camping)	34
15. Beherbergungsstätten, angebotene Gästebetten und Kapazitätsauslastung nach Kreisen und ausgewählten Betriebsarten	35
16. Beherbergungsstätten, angebotene Gästebetten und Kapazitätsauslastung nach ausgewählten Gemeinden (ohne Camping)	38
17. Beherbergungsstätten, angebotene Gästebetten und Kapazitätsauslastung in Städten des Vereins Städtetourismus in Thüringen e.V.	41

## Grafiken

1. Ankünfte und Übernachtungen in Beherbergungsstätten 2010 bis 2012 nach Monaten (ohne Camping) 6
2. Übernachtungen in Beherbergungsstätten und auf Campingplätzen im Februar 2012 nach Betriebsarten 6
3. Übernachtungen in Beherbergungsstätten und auf Campingplätzen im Februar 2012 nach Reisegebieten 7
4. Veränderung der Ankünfte und Übernachtungen gegenüber dem Vorjahresmonat im Februar 2012 nach Reisegebieten in Prozent (einschl. Camping) 7
5. Ankünfte und Übernachtungen in Beherbergungsstätten (ohne Camping) im Februar 2012 nach ausgewählten Herkunftsländern der Gäste 8
6. Ankünfte und Übernachtungen in Beherbergungsstätten (ohne Camping) im Februar 2012 nach Kreisen 9

## Karte

- Reisegebiete in Thüringen 42

## Vorbemerkungen

### Rechtsgrundlage

Rechtsgrundlage für die Erhebung ist das Gesetz zur Neuordnung der Statistik über die Beherbergung im Reiseverkehr (Beherbergungsstatistikgesetz - BeherbStatG) vom 22. Mai 2002 (BGBl. I S. 1642), zuletzt geändert durch Artikel 1 des Gesetzes vom 23. November 2011 (BGBl. I S. 2298), in Verbindung mit dem Gesetz über die Statistik für Bundeszwecke (Bundesstatistikgesetz - BStatG) vom 22. Januar 1987 (BGBl. I S. 462, 565), zuletzt geändert durch Artikel 3 des Gesetzes vom 7. September 2007 (BGBl. I S. 2246), sowie die Verordnung (EU) Nr. 692/2011 des Europäischen Parlaments und des Rates über die europäische Tourismusstatistik und zur Aufhebung der Richtlinie 95/57/EG des Rates (ABl. L 192 vom 22.7.2011, S. 17).

### Erhebungsmerkmale

Erhebungsmerkmale der monatlichen Bundesstatistik sind Ankünfte und Übernachtungen von Gästen im Reiseverkehr; bei Gästen mit Wohnsitz außerhalb der Bundesrepublik Deutschland wird auch das Herkunftsland erfragt. Außerdem werden die Anzahl der im Berichtsmontat angebotenen Gästebetten sowie die Anzahl der Stellplätze auf Campingplätzen erhoben. Bei Hotels, Hotels garnis, Gasthöfen und Pensionen wird jeweils zum 31. Juli eines Jahres die Anzahl der Gästezimmer erfasst, ab Januar 2012 werden bei Betrieben mit mindestens 25 Gästezimmern zusätzlich monatliche Angaben zur Gästezimmerauslastung erfasst.

### Betriebskreis

Auskunftspflichtig sind alle Inhaber bzw. Leiter von Beherbergungsstätten mit mindestens zehn Gästebetten bzw. von Campingplätzen mit mindestens zehn Stellplätzen (ohne Dauercamping), unabhängig davon, ob die Beherbergung Hauptzweck (z. B. Hotels, Pensionen) oder nur Nebenzweck des Betriebes (z. B. bei Heilstätten, Sanatorien) ist.

### Hinweise

Aufgrund gesetzlicher Änderungen basieren die Ergebnisse **ab dem Berichtsmontat Januar 2012** auf Meldungen von Beherbergungsstätten mit mindestens zehn Schlafgelegenheiten sowie von Campingplätzen mit mindestens zehn Stellplätzen. Die korrekte Berechnung der Veränderungsraten ist durch die rückwirkende Anpassung der Vorjahresergebnisse gewährleistet.

Mit Berichtsmontat Januar 2009 wurde auch bei der Monaterhebung im Tourismus die **neue Klassifikation der Wirtschaftszweige 2008 (WZ 2008)** eingeführt. Dies wirkt sich beim Nachweis nach Betriebsarten aus: Die Schulungsheime bilden mit der Einführung der WZ 2008 eine gesonderte Betriebsart. Zusammen mit den Vorsorge- und Rehabilitationskliniken ergeben sie die Betriebsartengruppe der "Sonstigen tourismusrelevanten Unterkünfte". Diese umfasst alle Betriebsarten, die nicht zum Beherbergungsgewerbe im Sinne der WZ 2008 gehören, die also weder den Hotels, Gasthöfen, Pensionen, den Ferienunterkünften und ähnlichen Beherbergungsstätten noch den Campingplätzen zugeordnet werden. Bei den Vorsorge- und Rehabilitationskliniken wurden mit Einführung der WZ 2008 die stationären Einrichtungen der psychosozialen Betreuung, Suchtbekämpfung u. A. aus der Berichtspflicht entlassen. Die Schullandheime werden bei den Jugendherbergen und Hütten eingruppiert. Die Boardinghouses sind keine eigenständige Betriebsart mehr, sondern werden den Hotels zugeordnet.

Der Aufbau der Tabellen mit Angaben zu den Kapazitäten wurde vereinfacht. Mit den Angaben zum Merkmal "Auslastung" in diesen Tabellen ist stets die europaweit einheitlich definierte "Nettoauslastung" gemeint. Sie bezieht sich auf die verfügbaren, das heißt die tatsächlich angebotenen Kapazitäten in den im jeweiligen Berichtszeitraum geöffneten Betrieben.

Alle Angaben für das Jahr 2012 beziehen sich auf den aktuellen Gebietsstand des Berichtsmontates. Für die Berechnung der Entwicklung gegenüber dem Vorjahr werden bei Änderungen zum Gebietsstand die Angaben des Vorjahres auf den aktuellen Gebietsstand umgerechnet.

Sind in einer Betriebsart bzw. einem Kreis oder einer Gemeinde weniger als drei geöffnete Beherbergungseinrichtungen/ Campingplätze vorhanden oder meldet bei mehr als zwei geöffneten Betrieben nur einer Gäste- und Übernachtungszahlen (übrige Betriebe haben keine Gäste und Übernachtungen), so sind entsprechend den Bestimmungen der statistischen Geheimhaltung die Angaben zu diesen Betrieben nicht auszuweisen, jedoch in den Summen zu berücksichtigen. Die Veröffentlichung der Anzahl dieser Betriebe ist zulässig, wenn keine weiteren Daten bekannt gemacht werden. Ferner ist sicherzustellen, dass geheim zu haltende Angaben nicht durch Differenzbildung errechnet werden können.

## Definitionen und Begriffserläuterungen

### Erhebungs- und Darstellungsmerkmale

**Beherbergung im Reiseverkehr:** Unterbringung von Personen, die sich nicht länger als ein Jahr ohne Unterbrechung an einem anderen Ort als ihrem gewöhnlichen Wohnsitz aufhalten. Der vorübergehende Ortswechsel kann durch Urlaub und Freizeit aber auch durch die Wahrnehmung privater und geschäftlicher Kontakte, den Besuch von Tagungen und Fortbildungsveranstaltungen, Maßnahmen zur Wiederherstellung der Gesundheit oder sonstige Gründe veranlasst sein.

**Beherbergungsstätten:** Betriebe, die nach Einrichtung und Zweckbestimmung dazu dienen, mindestens zehn Gäste im Reiseverkehr gleichzeitig zu beherbergen, das heißt über mindestens zehn Schlafgelegenheiten verfügen. Zu den Beherbergungsbetrieben zählen auch Unterkünfte, die die Gästebeherbergung nur als Nebenzweck betreiben.

**Beherbergungsbetriebe:** Beherbergungsstätten und Campingplätze (bei Campingplätzen wird ein Stellplatz mit vier Schlafgelegenheiten gleichgesetzt).

**Gästezimmer:** Als Gästezimmer gilt eine Einheit, die aus einem Raum oder einer Gruppe von Räumen besteht, die eine unteilbare Mieteinheit in einem Beherbergungsbetrieb bilden. Bei den Gästezimmern kann es sich um Einzel-, Doppel- oder Mehrbettzimmer handeln, je nachdem, ob sie zur dauerhaften Beherbergung von einer, zwei oder mehr Personen eingerichtet sind. Die Zahl der Gästezimmer wird einmal im Jahr zum Stichtag 31. Juli erhoben. Gezählt werden die an diesem Stichtag tatsächlich zur Beherbergung von Gästen zur Verfügung stehenden Gästezimmer. Zimmer, die von Mitarbeitern des Betriebes genutzt werden, zählen nicht als Gästezimmer. Ein Appartement ist eine spezielle Art von Gästezimmer. Es besteht aus einem oder mehreren Räumen mit Küche, separatem Bad und/oder Toilette.

**Angebotene Betten/Schlafgelegenheiten:** Anzahl der Betten und Schlafgelegenheiten, die am letzten Öffnungstag des Berichtsmonates zur Beherbergung von Gästen zur Verfügung standen. Die Anzahl der Betten/Schlafgelegenheiten entspricht dabei der Anzahl der Personen, die bei Normalbelegung gleichzeitig hätten übernachten können. Nicht berücksichtigt werden behelfsmäßige Schlafgelegenheiten (z. B. Schlafcouchen, Zustellbetten, Kinderbetten), bei deren Benutzung lediglich ein Aufschlag zum Übernachtungspreis berechnet wird. Im Campingbereich wird gemäß einer Vorgabe der Europäischen Kommission ein Stellplatz mit vier Betten gleichgesetzt.

**Ankünfte:** Anzahl von Gästen in einer Beherbergungsstätte, die im Berichtszeitraum ankamen und zum vorübergehenden Aufenthalt ein Gästebett belegten.

**Übernachtungen:** Anzahl der Übernachtungen von Gästen, die im Berichtszeitraum ankamen oder aus dem vorherigen Berichtszeitraum noch anwesend waren.

**Durchschnittliche Aufenthaltsdauer:** Die durchschnittliche Aufenthaltsdauer wird ermittelt, indem die Zahl der Übernachtungen durch die der Ankünfte geteilt wird. Sie kann zum Beispiel in Orten mit Vorsorge- und Rehabilitationskliniken rechnerisch höher sein als die Zahl der Kalendertage des Berichtszeitraums.

**Durchschnittliche Auslastung:** Die durchschnittliche Auslastung ist der rechnerische Wert, der die Inanspruchnahme der Schlafgelegenheiten in einem Berichtszeitraum ausdrückt. Die prozentuale Angabe wird ermittelt, indem die Zahl der Übernachtungen durch die so genannten „Bettentage“ geteilt wird. Letztere sind das Produkt aus angebotenen Schlafgelegenheiten und der Zahl der Tage, an denen ein Betrieb im Berichtszeitraum tatsächlich geöffnet hatte. Das Produkt beschreibt damit die im Berichtszeitraum angebotene Bettenkapazität.

**Herkunftsländer:** Für die Erfassung ist grundsätzlich der ständige Wohnsitz oder gewöhnliche Aufenthaltsort der Gäste maßgebend, nicht dagegen deren Staatsangehörigkeit bzw. Nationalität.

**Winterhalbjahr/Sommerhalbjahr:** Das Sommerhalbjahr umfasst in der amtlichen Tourismusstatistik den Zeitraum von Mai bis Oktober. Entsprechend werden die Monate November bis April dem Winterhalbjahr zugeordnet.

## **Gliederungsmerkmale**

**Reisegebiete:** Gliederung nach nichtadministrativen Gebietseinheiten (ab 2006), die sich im Wesentlichen an naturräumliche Gegebenheiten anlehnen.

**Gemeindegruppen:** Zusammenfassung von Gemeinden/Teilen von Gemeinden nach Arten der aufgrund landesrechtlicher Vorschriften verliehenen staatlichen Anerkennung bzw. vorläufigen Anerkennung (z. B. als Mineral- und Moorbad, Luftkurort, Erholungsort). Gemeinden/Teile von Gemeinden ohne diese Anerkennung sind in der Gruppe "Sonstige Gemeinden" enthalten. Die Zuordnung erfolgt durch das Thüringer Ministerium für Wirtschaft, Arbeit und Technologie und wird jährlich abgestimmt.

**Betriebsarten:** Gruppierungen der Beherbergungsstätten auf der Grundlage der Systematik der Wirtschaftszweige:

### **1. Hotels, Gasthöfe und Pensionen**

**Hotels:** Beherbergungsstätten, die jedermann zugänglich sind und in denen ein Restaurant - auch für Passanten - vorhanden ist sowie in der Regel weitere Einrichtungen oder Räume für unterschiedliche Zwecke (Konferenzen, Seminare, Sport, Freizeit, Erholung) zur Verfügung stehen.

**Hotels garnis:** Beherbergungsstätten, die jedermann zugänglich sind und in denen als Mahlzeit höchstens ein Frühstück angeboten wird.

**Gasthöfe:** Beherbergungsstätten, die jedermann zugänglich sind und in denen außer dem Gastraum in der Regel keine weiteren Aufenthaltsräume zur Verfügung stehen.

**Pensionen:** Beherbergungsstätten, die jedermann zugänglich sind und in denen Speisen und Getränke nur an Hausgäste abgegeben werden.

## 2. Ferienunterkünfte und ähnliche Beherbergungsstätten

**Jugendherbergen und Hütten:** Beherbergungsstätten mit in der Regel einfacher Ausstattung, vorzugsweise für Jugendliche oder Angehörige der sie tragenden Organisation (z.B. Wanderverein), in denen Speisen und Getränke in der Regel nur an Hausgäste abgegeben werden.

**Erholungs- und Ferienheime:** Beherbergungsstätten, die nur bestimmten Personenkreisen - z. B. Mitgliedern eines Vereins oder einer Organisation, Beschäftigten eines Unternehmens, Kindern, Müttern, Betreuten sozialer Einrichtungen - zugänglich sind und in denen Speisen und Getränke nur an Hausgäste abgegeben werden.

**Ferienzentren:** Beherbergungsstätten, die jedermann zugänglich sind und nach Einrichtung und Zweckbestimmung dazu dienen, wahlweise unterschiedliche Wohn- und Aufenthaltsmöglichkeiten sowie gleichzeitig Freizeiteinrichtungen in Verbindung mit Einkaufsmöglichkeiten und persönlichen Dienstleistungen zum vorübergehenden Aufenthalt anzubieten. Als Mindestausstattung gilt das Vorhandensein von Hotelunterkunft und anderen Wohngelegenheiten (auch mit Kochgelegenheit), einer Gaststätte, von Einkaufsmöglichkeiten zur Deckung des täglichen Bedarfs und des Freizeitbedarfs sowie von Einrichtungen für persönliche Dienstleistungen, z. B. Massageeinrichtungen, Solarium, Sauna, Friseur, und zur aktiven Freizeitgestaltung, z. B. Schwimmbad, Tennis-, Tischtennis-, Kleingolf-, Trimm-Dich-Anlagen.

**Ferienhäuser, -wohnungen:** Beherbergungsstätten, die jedermann zugänglich sind und in denen Speisen und Getränke nicht abgegeben werden, aber eine Kochgelegenheit vorhanden ist.

## 3. Camping

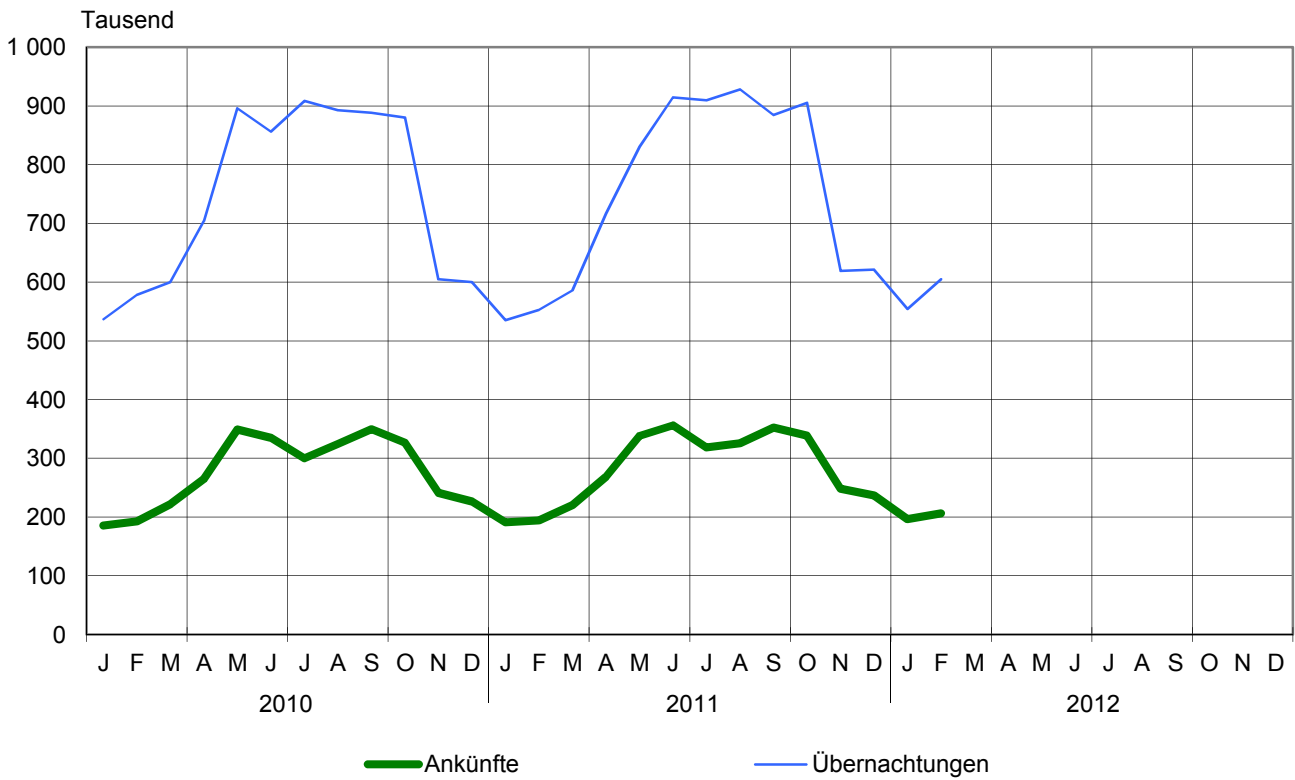
**Campingplätze:** Abgegrenzte Gelände, die jedermann zum vorübergehenden Aufstellen von mitgebrachten Wohnwagen, Wohnmobilen oder Zelten zugänglich sind. Im Rahmen der Monaterhebung im Tourismus werden nur Campingplätze berücksichtigt, die Urlaubscamping anbieten, nicht aber so genannte Dauercampingplätze. Die Unterscheidung zwischen Urlaubs- oder Dauercamping knüpft an die vertraglich vereinbarte Dauer der Campingplatzbenutzung an. Im Urlaubscamping wird der Stellplatz in der Regel für die Dauer von Tagen oder Wochen gemietet, im Dauercamping dagegen zumeist auf Monats- oder Jahresbasis.

## 4. Sonstige tourismusrelevante Unterkünfte

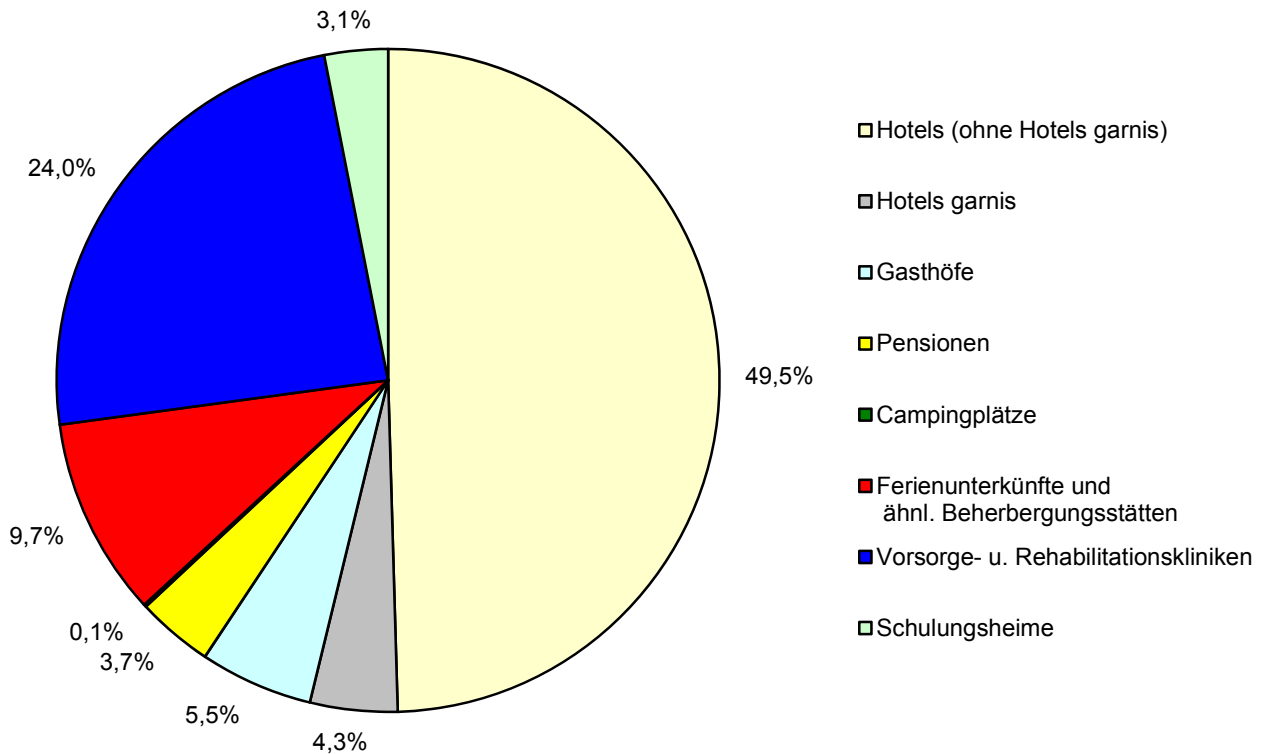
**Vorsorge- und Rehabilitationskliniken:** Beherbergungsstätten unter ärztlicher Leitung ausschließlich oder überwiegend für Kurgäste. Als Kurgäste gelten Personen, die sich am Ort aufgrund ärztlicher Verordnung vorübergehend aufhalten mit dem Ziel der Erhaltung oder Wiederherstellung ihrer Gesundheit oder ihrer Berufs- oder Arbeitsfähigkeit und die die allgemein angebotenen Kureinrichtungen außerhalb der Beherbergungsstätte in Anspruch nehmen. Hierzu zählen auch Kinderheilstätten, Sanatorien, Kur- und ähnliche Krankenhäuser (Fachabteilungen anderer Krankenhäuser). Im Unterschied zur Krankenhausstatistik werden Vorsorge- und Rehabilitationskliniken in der Beherbergungsstatistik nur dann erfasst, wenn die dort untergebrachten Personen überwiegend in der Lage sind, während des vorübergehenden Aufenthaltes den Anstaltsbereich zu verlassen und die gemeindlichen Fremdenverkehrseinrichtungen in Anspruch zu nehmen.

**Schulungsheime:** Beherbergungsstätten, die nach Einrichtung und Zweckbestimmung dazu dienen, Unterricht außerhalb des regulären Schul- und Hochschulsystems anzubieten und überwiegend der Erwachsenenbildung dienen.

### 1. Ankünfte und Übernachtungen in Beherbergungsstätten 2010 bis 2012 nach Monaten (ohne Camping)

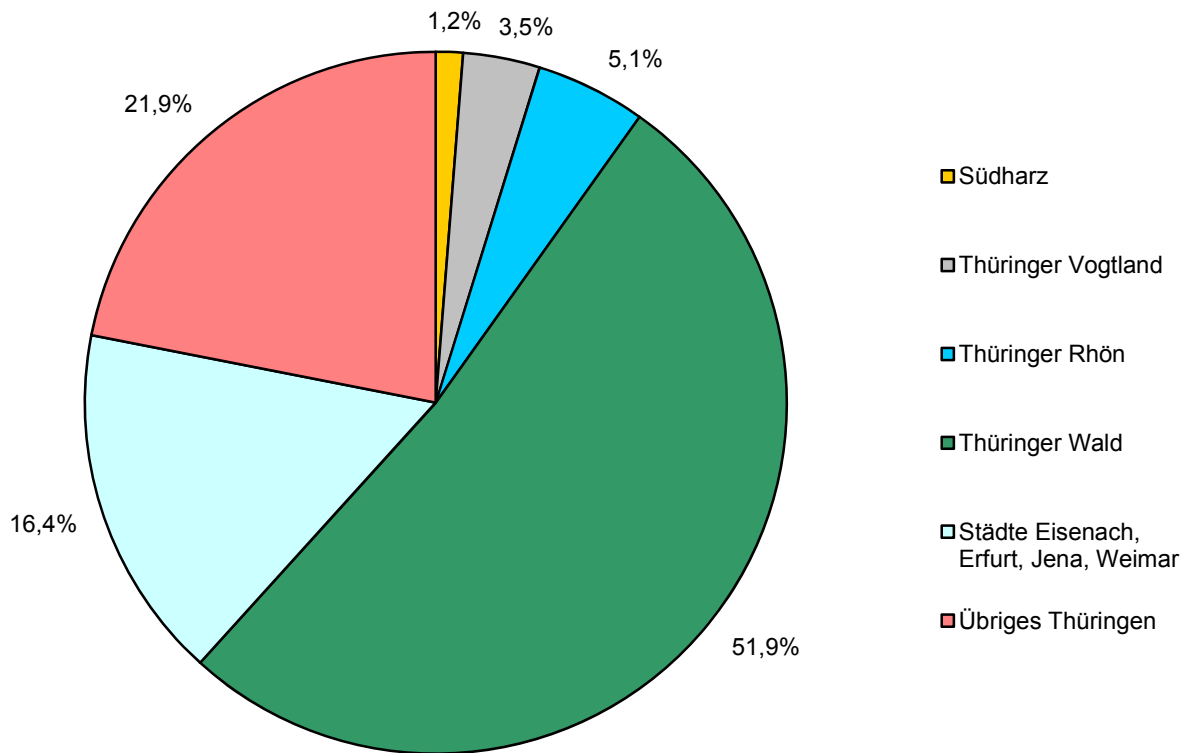


### 2. Übernachtungen in Beherbergungsstätten und auf Campingplätzen im Februar 2012 nach Betriebsarten

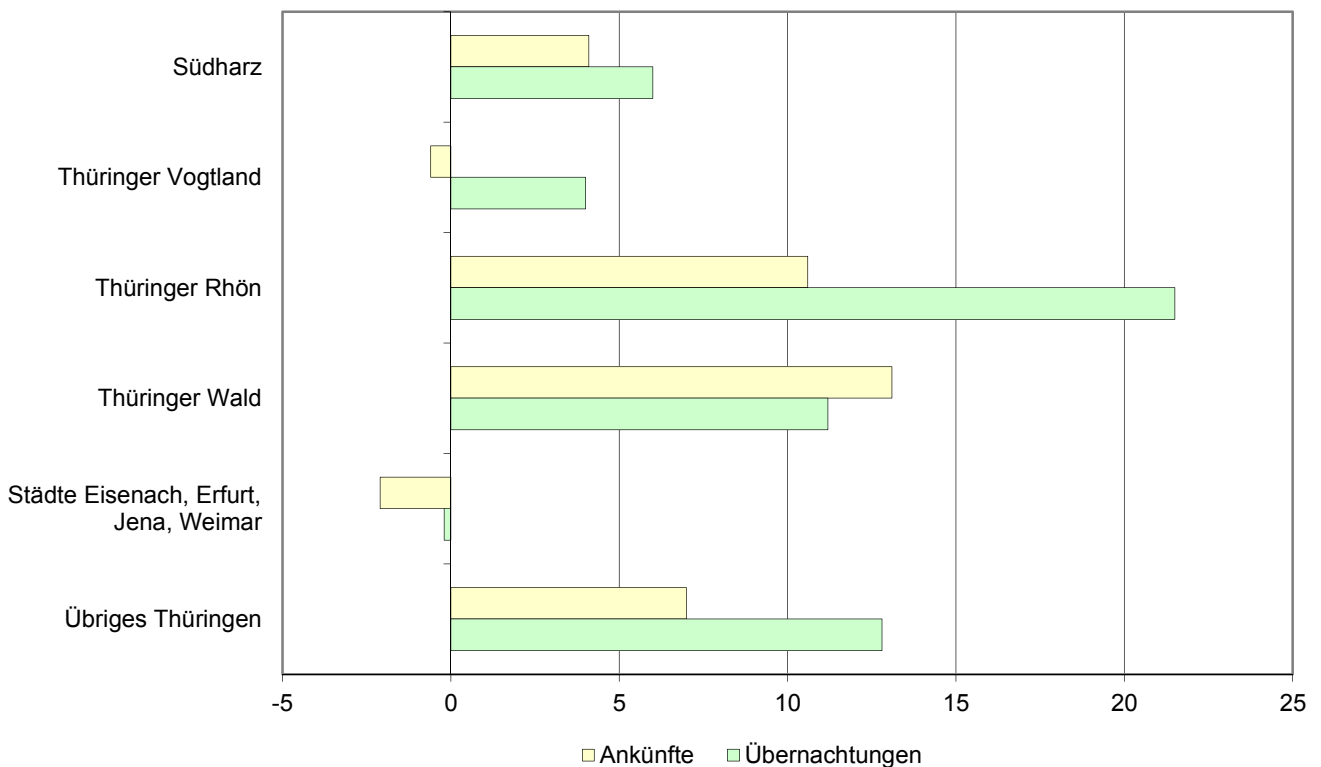




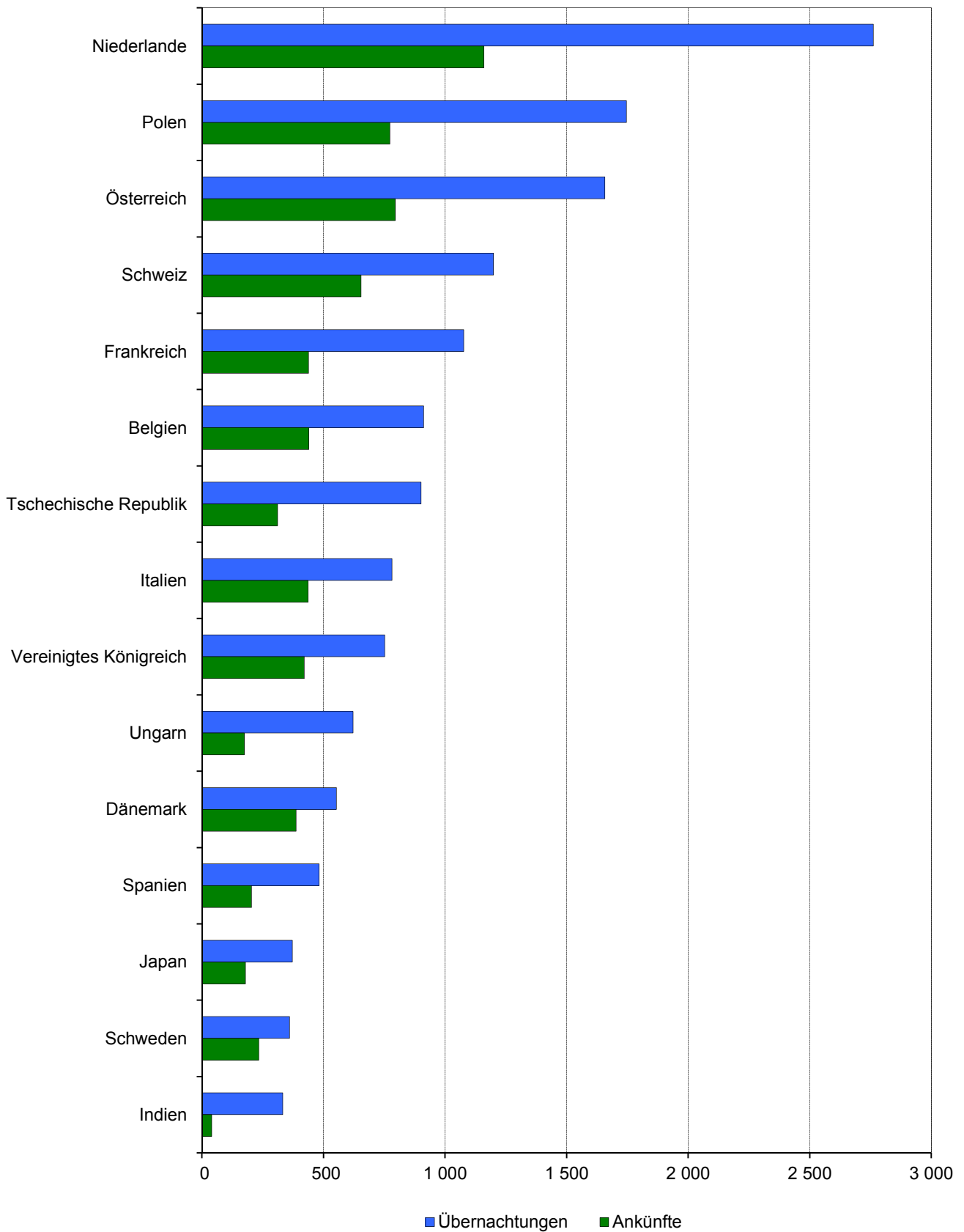
### 3. Übernachtungen in Beherbergungsstätten und auf Campingplätzen im Februar 2012 nach Reisegebieten



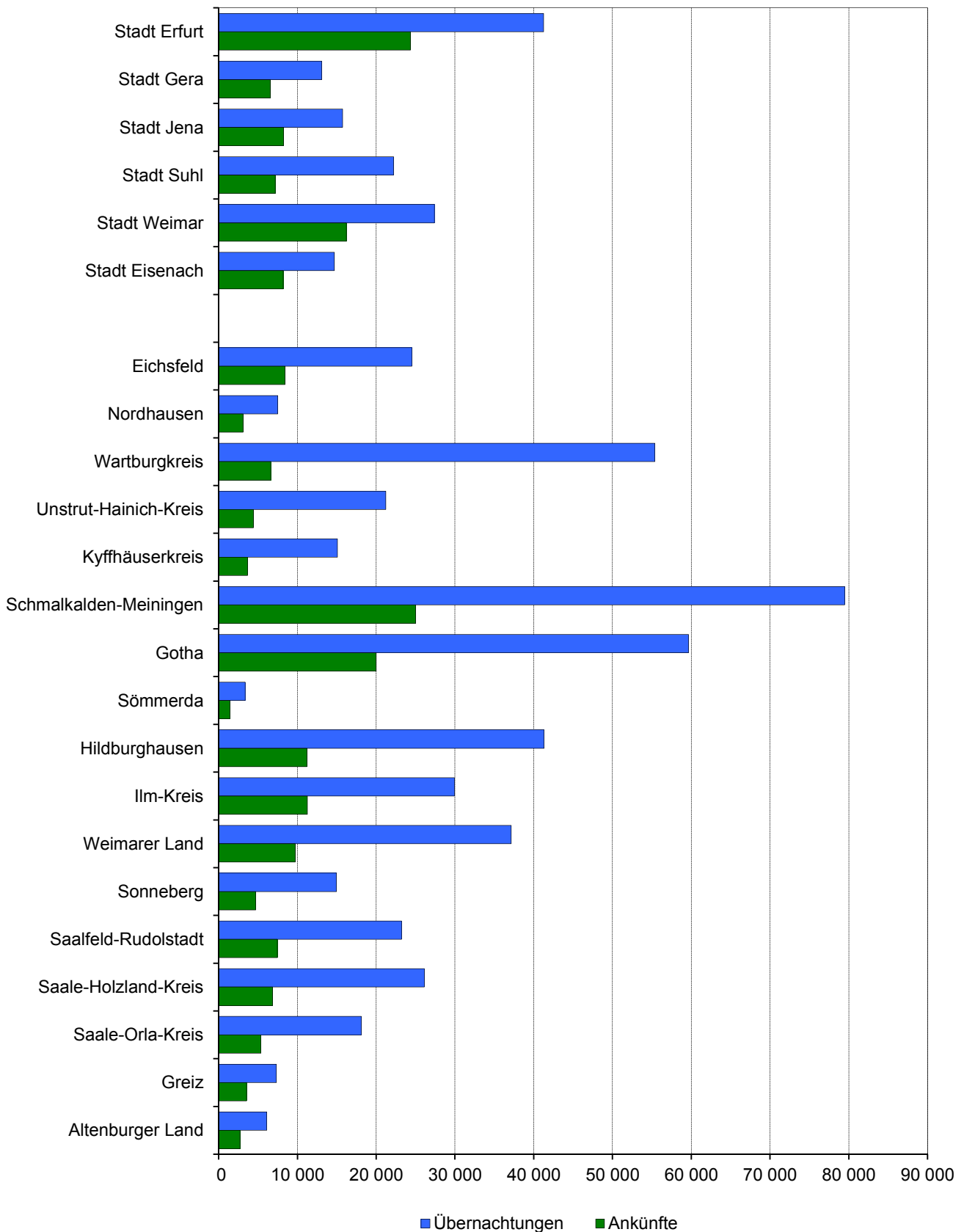
### 4. Veränderung der Ankünfte und Übernachtungen gegenüber dem Vorjahresmonat im Februar 2012 nach Reisegebieten in Prozent (einschl. Camping)



### 5. Ankünfte und Übernachtungen in Beherbergungsstätten (ohne Camping) im Februar 2012 nach ausgewählten Herkunftsländern der Gäste



### 6. Ankünfte und Übernachtungen in Beherbergungsstätten (ohne Camping) im Februar 2012 nach Kreisen



**1. Geöffnete Beherbergungsstätten, angebotene Gästebetten, Kapazitätsauslastung, Ankünfte, Übernachtungen und durchschnittliche Aufenthaltsdauer nach Monaten der Jahre 2010 bis 2012 (ohne Camping)**

Jahr Monat	Geöffnete Betriebe <sup>1)</sup>	Angebotene Betten/Schlafgelegenheiten	Durchschnittliche Auslastung der angebotenen Betten/Schlafgelegenheiten	Ankünfte		Übernachtungen		Durchschnittliche Aufenthaltsdauer der Gäste
				insgesamt	darunter Ausländer	insgesamt	darunter Ausländer	
				Anzahl		Anzahl		
<b>2010</b>								
Januar	1 301	63 685	27,5	185 429	8 532	537 016	19 810	2,9
Februar	1 308	63 842	32,4	192 709	9 086	578 098	19 210	3,0
März	1 314	64 027	30,4	222 288	12 566	600 272	28 134	2,7
April	1 353	66 224	35,5	264 405	15 802	704 251	35 013	2,7
Mai	1 372	67 481	42,8	348 826	23 964	895 774	50 644	2,6
Juni	1 374	67 805	42,1	335 075	25 112	855 980	52 116	2,6
Juli	1 368	67 530	43,7	299 812	35 448	908 659	85 648	3,0
August	1 363	67 336	42,8	324 675	34 015	892 906	77 011	2,8
September	1 361	66 795	44,4	349 777	26 375	888 481	54 907	2,5
Oktober	1 346	66 068	43,2	326 481	18 674	880 228	46 272	2,7
November	1 283	63 917	31,9	241 209	12 581	604 771	30 620	2,5
Dezember	1 309	64 299	30,5	226 427	11 561	599 917	27 723	2,6
<b>2011</b>								
Januar	1 281	63 622	27,5	190 781	9 529	535 434	23 145	2,8
Februar	1 274	62 988	31,4	194 174	9 765	552 390	22 256	2,8
März	1 284	63 671	29,8	220 369	12 519	585 799	28 834	2,7
April	1 327	65 565	36,7	268 586	17 170	716 399	35 945	2,7
Mai	1 340	66 619	40,3	338 259	21 390	830 351	46 026	2,5
Juni	1 350	67 157	45,4	356 301	24 768	914 252	53 686	2,6
Juli	1 351	67 167	43,8	318 288	32 900	909 561	79 873	2,9
August	1 348	67 057	44,8	325 533	31 951	928 164	75 818	2,9
September	1 347	66 396	44,5	352 335	24 598	884 539	54 356	2,5
Oktober	1 330	65 673	44,8	338 712	17 831	905 076	45 753	2,7
November	1 271	63 188	32,9	248 340	13 562	618 857	33 629	2,5
Dezember	1 278	63 131	32,1	236 821	11 476	621 149	30 460	2,6
<b>2012</b>								
Januar	1 231	62 570	28,9	196 226	9 958	554 180	26 797	2,8
Februar	1 225	62 318	33,6	206 279	9 742	604 859	22 399	2,9
März								
April								
Mai								
Juni								
Juli								
August								
September								
Oktober								
November								
Dezember								

1) ganz oder teilweise geöffnet

**2. Ankünfte, Übernachtungen und Aufenthaltsdauer der Gäste in Beherbergungsbetrieben  
(einschl. Camping) nach Betriebsarten und dem ständigen Wohnsitz der Gäste**

Betriebsart ----- Ständiger Wohnsitz der Gäste	Februar 2012					Januar bis Februar 2012				
	Ankünfte		Übernachtungen		durch- schnittliche Aufenthalts- dauer	Ankünfte		Übernachtungen		durch- schnittliche Aufenthalts- dauer
	insgesamt	Veränderung gegenüber dem Vorjahres- monat	insgesamt	Veränderung gegenüber dem Vorjahres- monat		insgesamt	Veränderung gegenüber dem Vorjahres- zeitraum	insgesamt	Veränderung gegenüber dem Vorjahres- zeitraum	
	Anzahl	%	Anzahl	%	Tage	Anzahl	%	Anzahl	%	Tage
<b>Hotels, Gasthöfe, Pensionen</b>	<b>170 949</b>	<b>5,6</b>	<b>381 829</b>	<b>10,0</b>	<b>2,2</b>	<b>336 482</b>	<b>4,4</b>	<b>734 842</b>	<b>6,2</b>	<b>2,2</b>
<b>Deutschland</b>	<b>161 744</b>	<b>5,9</b>	<b>361 409</b>	<b>10,4</b>	<b>2,2</b>	<b>318 224</b>	<b>4,6</b>	<b>692 799</b>	<b>6,2</b>	<b>2,2</b>
<b>Ausland</b>	<b>9 205</b>	<b>0,2</b>	<b>20 420</b>	<b>4,2</b>	<b>2,2</b>	<b>18 258</b>	<b>1,1</b>	<b>42 043</b>	<b>5,7</b>	<b>2,3</b>
<b>Hotels (ohne Hotels garnis)</b>	<b>133 410</b>	<b>6,8</b>	<b>299 999</b>	<b>11,4</b>	<b>2,2</b>	<b>261 063</b>	<b>4,8</b>	<b>571 876</b>	<b>6,9</b>	<b>2,2</b>
Deutschland	126 168	7,1	284 816	11,6	2,3	246 697	5,0	540 334	6,9	2,2
Ausland	7 242	0,5	15 183	8,2	2,1	14 366	2,2	31 542	7,0	2,2
<b>Hotels garnis</b>	<b>13 771</b>	<b>7,1</b>	<b>25 862</b>	<b>9,5</b>	<b>1,9</b>	<b>27 272</b>	<b>6,4</b>	<b>50 946</b>	<b>7,9</b>	<b>1,9</b>
Deutschland	12 606	8,8	23 293	13,9	1,8	24 981	8,4	45 906	10,3	1,8
Ausland	1 165	- 8,1	2 569	- 18,7	2,2	2 291	- 11,3	5 040	- 10,2	2,2
<b>Gasthöfe</b>	<b>15 079</b>	<b>- 2,8</b>	<b>33 407</b>	<b>2,3</b>	<b>2,2</b>	<b>30 748</b>	<b>0,2</b>	<b>67 562</b>	<b>2,3</b>	<b>2,2</b>
Deutschland	14 555	- 3,2	32 090	1,5	2,2	29 702	- 0,2	64 814	1,3	2,2
Ausland	524	11,0	1 317	26,9	2,5	1 046	11,3	2 748	35,3	2,6
<b>Pensionen</b>	<b>8 689</b>	<b>1,6</b>	<b>22 561</b>	<b>5,3</b>	<b>2,6</b>	<b>17 399</b>	<b>2,3</b>	<b>44 458</b>	<b>1,4</b>	<b>2,6</b>
Deutschland	8 415	1,3	21 210	5,8	2,5	16 844	1,9	41 745	1,4	2,5
Ausland	274	14,6	1 351	- 1,5	4,9	555	14,9	2 713	1,2	4,9
<b>Ferienunterkünfte und ähnliche Beherbergungsstätten</b>	<b>21 148</b>	<b>17,5</b>	<b>58 709</b>	<b>14,9</b>	<b>2,8</b>	<b>38 396</b>	<b>7,9</b>	<b>109 715</b>	<b>8,4</b>	<b>2,9</b>
<b>Deutschland</b>	<b>20 748</b>	<b>18,3</b>	<b>57 054</b>	<b>16,4</b>	<b>2,7</b>	<b>37 136</b>	<b>7,2</b>	<b>103 028</b>	<b>6,6</b>	<b>2,8</b>
<b>Ausland</b>	<b>400</b>	<b>- 13,0</b>	<b>1 655</b>	<b>- 20,2</b>	<b>4,1</b>	<b>1 260</b>	<b>30,7</b>	<b>6 687</b>	<b>46,2</b>	<b>5,3</b>
<b>Erholungs- und Ferienheime</b>	<b>2 213</b>	<b>22,1</b>	<b>6 299</b>	<b>24,5</b>	<b>2,8</b>	<b>3 915</b>	<b>11,2</b>	<b>11 733</b>	<b>19,5</b>	<b>3,0</b>
Deutschland	2 213	22,1	6 299	24,7	2,8	3 915	11,3	11 733	19,7	3,0
Ausland	-	x	-	x	-	-	x	-	x	-
<b>Ferienhäuser und Ferien- wohnungen</b>	<b>5 834</b>	<b>20,9</b>	<b>21 324</b>	<b>12,6</b>	<b>3,7</b>	<b>11 585</b>	<b>13,7</b>	<b>41 471</b>	<b>5,4</b>	<b>3,6</b>
Deutschland	5 761	27,9	20 963	19,2	3,6	11 206	16,1	39 846	8,7	3,6
Ausland	73	- 77,0	361	- 73,5	4,9	379	- 29,4	1 625	- 40,1	4,3
<b>Jugendherbergen und Hütten</b>	<b>13 101</b>	<b>15,3</b>	<b>31 086</b>	<b>14,7</b>	<b>2,4</b>	<b>22 896</b>	<b>4,6</b>	<b>56 511</b>	<b>8,6</b>	<b>2,5</b>
Deutschland	12 774	13,8	29 792	12,9	2,3	22 015	2,6	51 449	2,6	2,3
Ausland	327	131,9	1 294	83,3	4,0	881	107,8	5 062	173,9	5,7
<b>Campingplätze</b>	<b>225</b>	<b>14,8</b>	<b>787</b>	<b>8,3</b>	<b>3,5</b>	<b>590</b>	<b>- 11,1</b>	<b>2 318</b>	<b>- 18,6</b>	<b>3,9</b>
<b>Deutschland</b>	<b>216</b>	<b>18,0</b>	<b>751</b>	<b>7,0</b>	<b>3,5</b>	<b>573</b>	<b>- 10,6</b>	<b>2 233</b>	<b>- 18,6</b>	<b>3,9</b>
<b>Ausland</b>	<b>9</b>	<b>- 30,8</b>	<b>36</b>	<b>44,0</b>	<b>4,0</b>	<b>17</b>	<b>- 26,1</b>	<b>85</b>	<b>- 17,5</b>	<b>5,0</b>
<b>Sonstige tourismusrelevante</b>										
<b>Unterkünfte</b>	<b>14 182</b>	<b>2,5</b>	<b>164 321</b>	<b>7,1</b>	<b>11,6</b>	<b>27 627</b>	<b>5,5</b>	<b>314 482</b>	<b>7,3</b>	<b>11,4</b>
<b>Deutschland</b>	<b>14 045</b>	<b>2,3</b>	<b>163 997</b>	<b>7,3</b>	<b>11,7</b>	<b>27 445</b>	<b>5,9</b>	<b>314 016</b>	<b>7,6</b>	<b>11,4</b>
<b>Ausland</b>	<b>137</b>	<b>16,1</b>	<b>324</b>	<b>- 44,8</b>	<b>2,4</b>	<b>182</b>	<b>- 32,6</b>	<b>466</b>	<b>- 54,9</b>	<b>2,6</b>
<b>Vorsorge- u. Rehabilitations-   kliniken</b>	<b>6 461</b>	<b>3,4</b>	<b>145 591</b>	<b>8,0</b>	<b>22,5</b>	<b>12 872</b>	<b>3,9</b>	<b>279 515</b>	<b>7,3</b>	<b>21,7</b>
Deutschland	6 460	3,4	145 587	8,0	22,5	12 869	3,9	279 501	7,3	21,7
Ausland	1	- 50,0	4	- 66,7	4,0	3	50,0	14	16,7	4,7
<b>Schulungsheime</b>	<b>7 721</b>	<b>1,7</b>	<b>18 730</b>	<b>0,7</b>	<b>2,4</b>	<b>14 755</b>	<b>6,9</b>	<b>34 967</b>	<b>7,6</b>	<b>2,4</b>
Deutschland	7 585	1,5	18 410	2,1	2,4	14 576	7,7	34 515	9,6	2,4
Ausland	136	17,2	320	- 44,3	2,4	179	- 33,2	452	- 55,7	2,5
<b>Beherbergungsbetriebe insgesamt (einschl. Camping)</b>	<b>206 504</b>	<b>6,5</b>	<b>605 646</b>	<b>9,7</b>	<b>2,9</b>	<b>403 095</b>	<b>4,8</b>	<b>1 161 357</b>	<b>6,6</b>	<b>2,9</b>
<b>Deutschland</b>	<b>196 753</b>	<b>6,8</b>	<b>583 211</b>	<b>10,0</b>	<b>3,0</b>	<b>383 378</b>	<b>4,9</b>	<b>1 112 076</b>	<b>6,6</b>	<b>2,9</b>
<b>Ausland</b>	<b>9 751</b>	<b>- 0,3</b>	<b>22 435</b>	<b>0,7</b>	<b>2,3</b>	<b>19 717</b>	<b>2,1</b>	<b>49 281</b>	<b>8,3</b>	<b>2,5</b>
nachrichtlich: Beherbergungsstätten insgesamt (ohne Camping)	206 279	6,5	604 859	9,7	2,9	402 505	4,8	1 159 039	6,7	2,9
Deutschland	196 537	6,8	582 460	10,0	3,0	382 805	4,9	1 109 843	6,6	2,9
Ausland	9 742	- 0,2	22 399	0,7	2,3	19 700	2,1	49 196	8,4	2,5

**3. Ankünfte, Übernachtungen und Aufenthaltsdauer der Gäste in Beherbergungsstätten nach Herkunftsländern (ohne Camping)**

Herkunftsland (ständiger Wohnsitz)	Februar 2012					Januar bis Februar 2012				
	Ankünfte		Übernachtungen		durchschnittliche Aufenthaltsdauer	Ankünfte		Übernachtungen		durchschnittliche Aufenthaltsdauer
	insgesamt	Veränderung gegenüber dem Vorjahresmonat	insgesamt	Veränderung gegenüber dem Vorjahresmonat		insgesamt	Veränderung gegenüber dem Vorjahreszeitraum	insgesamt	Veränderung gegenüber dem Vorjahreszeitraum	
	Anzahl	%	Anzahl	%		Anzahl	%	Anzahl	%	
<b>Deutschland</b>	<b>196 537</b>	<b>6,8</b>	<b>582 460</b>	<b>10,0</b>	<b>3,0</b>	<b>382 805</b>	<b>4,9</b>	<b>1 109 843</b>	<b>6,6</b>	<b>2,9</b>
<b>Ausland</b>	<b>9 742</b>	<b>- 0,2</b>	<b>22 399</b>	<b>0,7</b>	<b>2,3</b>	<b>19 700</b>	<b>2,1</b>	<b>49 196</b>	<b>8,4</b>	<b>2,5</b>
<b>Europa</b>	<b>7 593</b>	<b>1,6</b>	<b>17 069</b>	<b>- 4,0</b>	<b>2,2</b>	<b>15 392</b>	<b>3,3</b>	<b>38 802</b>	<b>9,0</b>	<b>2,5</b>
Belgien	439	63,8	912	131,5	2,1	719	17,1	1 511	35,6	2,1
Bulgarien	21	- 56,3	103	- 59,0	4,9	44	- 58,9	190	- 67,6	4,3
Dänemark	387	- 19,9	553	- 27,0	1,4	658	- 19,7	999	- 25,6	1,5
Estland	40	166,7	72	35,8	1,8	70	159,3	111	2,8	1,6
Finnland	56	- 34,9	87	- 63,9	1,6	127	- 26,6	324	- 29,7	2,6
Frankreich	438	- 15,6	1 077	- 2,9	2,5	878	- 12,8	2 318	6,8	2,6
Griechenland	17	6,3	32	45,5	1,9	33	- 19,5	67	- 6,9	2,0
Irland	24	-	40	- 24,5	1,7	53	60,6	88	31,3	1,7
Island	14	- 56,3	15	- 75,0	1,1	20	- 50,0	36	- 55,6	1,8
Italien	436	- 5,8	782	- 27,1	1,8	788	- 5,5	1 526	- 18,7	1,9
Lettland	37	32,1	171	210,9	4,6	124	158,3	595	x	4,8
Litauen	33	17,9	62	- 68,2	1,9	111	37,0	154	- 53,2	1,4
Luxemburg	72	20,0	112	- 5,9	1,6	146	0,7	294	10,5	2,0
Malta	1	x	1	x	1,0	3	x	4	x	1,3
Niederlande	1 160	4,4	2 762	18,9	2,4	1 917	- 4,0	4 193	2,4	2,2
Norwegen	61	- 18,7	189	9,9	3,1	157	- 1,3	520	35,4	3,3
Österreich	795	6,6	1 657	- 20,3	2,1	1 651	3,6	3 877	- 9,7	2,3
Polen	773	- 1,0	1 746	- 17,2	2,3	1 731	16,6	5 885	34,5	3,4
Portugal	34	112,5	96	255,6	2,8	49	113,0	129	268,6	2,6
Rumänien	90	83,7	144	- 69,5	1,6	191	54,0	702	- 26,4	3,7
Russland	286	- 34,9	776	3,7	2,7	1 015	6,8	2 809	60,0	2,8
Schweden	234	- 0,8	360	- 7,7	1,5	395	- 10,8	863	2,1	2,2
Schweiz	654	- 19,6	1 199	- 27,7	1,8	1 413	- 9,0	2 701	- 11,2	1,9
Slowakische Republik	75	108,3	179	184,1	2,4	153	- 17,7	471	19,2	3,1
Slowenien	37	164,3	132	127,6	3,6	83	66,0	315	73,1	3,8
Spanien	204	25,9	482	- 14,5	2,4	392	- 0,3	1 013	- 8,1	2,6
Tschechische Republik	311	17,8	901	- 0,6	2,9	712	14,5	2 132	2,7	3,0
Türkei	43	65,4	147	93,4	3,4	63	8,6	201	33,1	3,2
Ukraine	88	66,0	157	78,4	1,8	292	114,7	680	111,8	2,3
Ungarn	174	38,1	622	39,5	3,6	292	33,9	1 021	33,5	3,5
Vereinigtes Königreich	421	37,1	752	42,4	1,8	742	13,6	1 532	30,1	2,1
Zypern	2	- 33,3	5	66,7	2,5	5	25,0	8	-	1,6
sonstige europäische Länder	136	- 9,3	744	8,6	5,5	365	29,0	1 533	41,4	4,2
<b>Afrika</b>	<b>33</b>	<b>50,0</b>	<b>174</b>	<b>145,1</b>	<b>5,3</b>	<b>108</b>	<b>31,7</b>	<b>338</b>	<b>76,0</b>	<b>3,1</b>
Republik Südafrika	8	60,0	48	92,0	6,0	32	166,7	85	142,9	2,7
sonstige afrikanische Länder	25	47,1	126	173,9	5,0	76	8,6	253	61,1	3,3
<b>Asien</b>	<b>590</b>	<b>- 21,8</b>	<b>1 837</b>	<b>14,4</b>	<b>3,1</b>	<b>1 077</b>	<b>- 15,0</b>	<b>3 230</b>	<b>15,5</b>	<b>3,0</b>
Arabische Golfstaaten	36	56,5	169	96,5	4,7	86	72,0	432	173,4	5,0
China (einschl. Hongkong)	90	- 47,7	280	- 20,5	3,1	169	- 35,0	402	- 38,1	2,4
Indien	40	21,2	332	106,2	8,3	65	-	493	94,9	7,6
Israel	50	- 13,8	131	- 8,4	2,6	100	- 4,8	313	11,0	3,1
Japan	179	- 22,8	372	- 12,9	2,1	335	- 15,6	697	- 3,5	2,1
Südkorea	77	- 23,8	104	- 28,8	1,4	119	- 30,8	186	- 25,3	1,6
Taiwan	16	128,6	29	-	1,8	20	- 47,4	35	- 68,8	1,8
sonstige asiatische Länder	102	- 20,3	420	60,3	4,1	183	1,7	672	81,1	3,7
<b>Amerika</b>	<b>604</b>	<b>- 6,1</b>	<b>1 374</b>	<b>2,9</b>	<b>2,3</b>	<b>1 169</b>	<b>- 8,0</b>	<b>3 066</b>	<b>12,2</b>	<b>2,6</b>
Kanada	25	- 19,4	123	- 6,1	4,9	86	- 18,1	326	- 17,3	3,8
USA	477	- 13,7	859	- 15,6	1,8	868	- 17,3	1 807	- 7,0	2,1
Mittelamerika und Karibik	30	36,4	235	x	7,8	43	2,4	279	193,7	6,5
Brasilien	30	30,4	75	4,2	2,5	87	117,5	196	56,8	2,3
sonstige südamerik. Länder	42	200,0	82	9,3	2,0	85	150,0	458	160,2	5,4
<b>Australien und Ozeanien</b>	<b>47</b>	<b>14,6</b>	<b>126</b>	<b>51,8</b>	<b>2,7</b>	<b>104</b>	<b>- 20,6</b>	<b>248</b>	<b>- 19,7</b>	<b>2,4</b>
Australien	43	16,2	107	52,9	2,5	93	- 22,5	221	- 21,6	2,4
Neuseeland, Ozeanien	4	-	19	46,2	4,8	11	-	27	-	2,5
<b>Ohne Angabe</b>	<b>875</b>	<b>5,8</b>	<b>1 819</b>	<b>31,7</b>	<b>2,1</b>	<b>1 850</b>	<b>12,5</b>	<b>3 512</b>	<b>- 6,6</b>	<b>1,9</b>
<b>Insgesamt</b>	<b>206 279</b>	<b>6,5</b>	<b>604 859</b>	<b>9,7</b>	<b>2,9</b>	<b>402 505</b>	<b>4,8</b>	<b>1 159 039</b>	<b>6,7</b>	<b>2,9</b>

**4. Ankünfte, Übernachtungen und Aufenthaltsdauer der Gäste  
auf Campingplätzen nach Herkunftsländern**

Herkunftsland (ständiger Wohnsitz)	Februar 2012					Januar bis Februar 2012				
	Ankünfte		Übernachtungen		durchschnittliche Aufenthaltsdauer	Ankünfte		Übernachtungen		durchschnittliche Aufenthaltsdauer
	insgesamt	Veränderung gegenüber dem Vorjahresmonat	insgesamt	Veränderung gegenüber dem Vorjahresmonat		insgesamt	Veränderung gegenüber dem Vorjahreszeitraum	insgesamt	Veränderung gegenüber dem Vorjahreszeitraum	
	Anzahl	%	Anzahl	%	Tage	Anzahl	%	Anzahl	%	Tage
<b>Deutschland</b>	<b>216</b>	<b>18,0</b>	<b>751</b>	<b>7,0</b>	<b>3,5</b>	<b>573</b>	<b>- 10,6</b>	<b>2 233</b>	<b>- 18,6</b>	<b>3,9</b>
<b>Ausland</b>	<b>9</b>	<b>- 30,8</b>	<b>36</b>	<b>44,0</b>	<b>4,0</b>	<b>17</b>	<b>- 26,1</b>	<b>85</b>	<b>- 17,5</b>	<b>5,0</b>
<b>Europa</b>	<b>9</b>	<b>- 30,8</b>	<b>36</b>	<b>44,0</b>	<b>4,0</b>	<b>17</b>	<b>- 26,1</b>	<b>85</b>	<b>- 17,5</b>	<b>5,0</b>
Belgien	-	-	-	-	-	-	-	-	-	-
Bulgarien	-	-	-	-	-	-	-	-	-	-
Dänemark	-	x	-	x	x	-	x	-	x	x
Estland	-	-	-	-	-	-	-	-	-	-
Finnland	-	-	-	-	-	-	-	-	-	-
Frankreich	-	-	-	-	-	-	-	-	-	-
Griechenland	-	x	-	x	x	2	x	4	x	2,0
Irland	-	-	-	-	-	-	-	-	-	-
Island	-	-	-	-	-	-	-	-	-	-
Italien	-	x	-	x	x	2	x	2	x	1,0
Lettland	-	-	-	-	-	-	-	-	-	-
Litauen	-	-	-	-	-	-	-	-	-	-
Luxemburg	-	-	-	-	-	-	-	-	-	-
Malta	-	-	-	-	-	-	-	-	-	-
Niederlande	9	28,6	36	89,5	4,0	11	- 21,4	66	- 16,5	6,0
Norwegen	-	-	-	-	-	-	-	-	-	-
Österreich	-	x	-	x	x	1	x	3	x	3,0
Polen	-	-	-	-	-	-	-	-	-	-
Portugal	-	-	-	-	-	-	-	-	-	-
Rumänien	-	-	-	-	-	-	-	-	-	-
Russland	-	-	-	-	-	-	-	-	-	-
Schweden	-	-	-	-	-	-	-	-	-	-
Schweiz	-	x	-	x	x	1	-	10	25,0	10,0
Slowakische Republik	-	-	-	-	-	-	-	-	-	-
Slowenien	-	-	-	-	-	-	-	-	-	-
Spanien	-	-	-	-	-	-	-	-	-	-
Tschechische Republik	-	-	-	-	-	-	-	-	-	-
Türkei	-	-	-	-	-	-	-	-	-	-
Ukraine	-	-	-	-	-	-	-	-	-	-
Ungarn	-	-	-	-	-	-	-	-	-	-
Vereinigtes Königreich	-	x	-	x	x	-	x	-	x	x
Zypern	-	-	-	-	-	-	-	-	-	-
sonstige europäische Länder	-	-	-	-	-	-	-	-	-	-
<b>Afrika</b>	-	-	-	-	-	-	-	-	-	-
Republik Südafrika	-	-	-	-	-	-	-	-	-	-
sonstige afrikanische Länder	-	-	-	-	-	-	-	-	-	-
<b>Asien</b>	-	-	-	-	-	-	-	-	-	-
Arabische Golfstaaten	-	-	-	-	-	-	-	-	-	-
China (einschl. Hongkong)	-	-	-	-	-	-	-	-	-	-
Indien	-	-	-	-	-	-	-	-	-	-
Israel	-	-	-	-	-	-	-	-	-	-
Japan	-	-	-	-	-	-	-	-	-	-
Südkorea	-	-	-	-	-	-	-	-	-	-
Taiwan	-	-	-	-	-	-	-	-	-	-
sonstige asiatische Länder	-	-	-	-	-	-	-	-	-	-
<b>Amerika</b>	-	-	-	-	-	-	-	-	-	-
Kanada	-	-	-	-	-	-	-	-	-	-
USA	-	-	-	-	-	-	-	-	-	-
Mittelamerika und Karibik	-	-	-	-	-	-	-	-	-	-
Brasilien	-	-	-	-	-	-	-	-	-	-
sonstige südamerik. Länder	-	-	-	-	-	-	-	-	-	-
<b>Australien und Ozeanien</b>	-	-	-	-	-	-	-	-	-	-
Australien	-	-	-	-	-	-	-	-	-	-
Neuseeland, Ozeanien	-	-	-	-	-	-	-	-	-	-
<b>Ohne Angabe</b>	-	-	-	-	-	-	-	-	-	-
<b>Insgesamt</b>	<b>225</b>	<b>14,8</b>	<b>787</b>	<b>8,3</b>	<b>3,5</b>	<b>590</b>	<b>- 11,1</b>	<b>2 318</b>	<b>- 18,6</b>	<b>3,9</b>

**5. Ankünfte, Übernachtungen und Aufenthaltsdauer der Gäste in Beherbergungsbetrieben (einschl. Camping)  
nach Reisegebieten und dem ständigen Wohnsitz der Gäste**

Reisegebiet ----- Ständiger Wohnsitz der Gäste	Februar 2012					Januar bis Februar 2012				
	Ankünfte		Übernachtungen		durch- schnittliche Aufenthalts- dauer	Ankünfte		Übernachtungen		durch- schnittliche Aufenthalts- dauer
	insgesamt	Veränderung gegenüber dem Vorjahres- monat	insgesamt	Veränderung gegenüber dem Vorjahres- monat		insgesamt	Veränderung gegenüber dem Vorjahres- zeitraum	insgesamt	Veränderung gegenüber dem Vorjahres- zeitraum	
	Anzahl	%	Anzahl	%	Tage	Anzahl	%	Anzahl	%	Tage
<b>Südharz</b>	<b>3 111</b>	<b>4,1</b>	<b>7 500</b>	<b>6,0</b>	<b>2,4</b>	<b>5 970</b>	<b>1,4</b>	<b>13 920</b>	<b>1,3</b>	<b>2,3</b>
Deutschland	2 943	2,8	7 239	5,6	2,5	5 695	0,8	13 426	2,4	2,4
Ausland	168	35,5	261	17,0	1,6	275	16,5	494	- 21,5	1,8
<b>Thüringer Vogtland</b>	<b>10 608</b>	<b>- 0,6</b>	<b>21 491</b>	<b>4,0</b>	<b>2,0</b>	<b>20 754</b>	<b>- 0,7</b>	<b>41 468</b>	<b>0,4</b>	<b>2,0</b>
Deutschland	9 697	- 1,1	19 448	3,3	2,0	19 101	- 1,0	37 866	- 0,5	2,0
Ausland	911	4,5	2 043	11,0	2,2	1 653	2,9	3 602	10,9	2,2
<b>Thüringer Rhön</b>	<b>6 252</b>	<b>10,6</b>	<b>30 711</b>	<b>21,5</b>	<b>4,9</b>	<b>12 873</b>	<b>8,1</b>	<b>60 905</b>	<b>16,2</b>	<b>4,7</b>
Deutschland	5 930	9,0	30 127	21,3	5,1	12 230	7,3	59 356	15,7	4,9
Ausland	322	49,1	584	37,7	1,8	643	25,3	1 549	40,6	2,4
<b>Thüringer Wald</b>	<b>92 771</b>	<b>13,1</b>	<b>314 114</b>	<b>11,2</b>	<b>3,4</b>	<b>183 270</b>	<b>8,6</b>	<b>598 028</b>	<b>6,5</b>	<b>3,3</b>
Deutschland	90 120	13,7	306 690	11,6	3,4	177 277	8,7	578 052	6,3	3,3
Ausland	2 651	- 4,2	7 424	- 2,5	2,8	5 993	6,6	19 976	14,7	3,3
<b>Städte Eisenach, Erfurt, Jena, Weimar</b>	<b>57 006</b>	<b>- 2,1</b>	<b>99 068</b>	<b>- 0,2</b>	<b>1,7</b>	<b>109 534</b>	<b>- 1,8</b>	<b>191 923</b>	<b>- 0,3</b>	<b>1,8</b>
Deutschland	53 131	- 1,1	90 698	0,6	1,7	101 930	- 0,9	175 564	0,3	1,7
Ausland	3 875	- 13,4	8 370	- 7,5	2,2	7 604	- 13,1	16 359	- 6,2	2,2
<b>Übriges Thüringen</b>	<b>36 756</b>	<b>7,0</b>	<b>132 762</b>	<b>12,8</b>	<b>3,6</b>	<b>70 694</b>	<b>7,5</b>	<b>255 113</b>	<b>12,0</b>	<b>3,6</b>
Deutschland	34 932	5,7	129 009	12,6	3,7	67 145	6,2	247 812	11,6	3,7
Ausland	1 824	37,7	3 753	19,8	2,1	3 549	37,2	7 301	29,0	2,1
<b>Beherbergungsbetriebe insgesamt (einschl. Camping)</b>	<b>206 504</b>	<b>6,5</b>	<b>605 646</b>	<b>9,7</b>	<b>2,9</b>	<b>403 095</b>	<b>4,8</b>	<b>1 161 357</b>	<b>6,6</b>	<b>2,9</b>
<b>Deutschland</b>	<b>196 753</b>	<b>6,8</b>	<b>583 211</b>	<b>10,0</b>	<b>3,0</b>	<b>383 378</b>	<b>4,9</b>	<b>1 112 076</b>	<b>6,6</b>	<b>2,9</b>
<b>Ausland</b>	<b>9 751</b>	<b>- 0,3</b>	<b>22 435</b>	<b>0,7</b>	<b>2,3</b>	<b>19 717</b>	<b>2,1</b>	<b>49 281</b>	<b>8,3</b>	<b>2,5</b>
nachrichtlich: Beherbergungsstätten insgesamt (ohne Camping)	206 279	6,5	604 859	9,7	2,9	402 505	4,8	1 159 039	6,7	2,9
Deutschland	196 537	6,8	582 460	10,0	3,0	382 805	4,9	1 109 843	6,6	2,9
Ausland	9 742	- 0,2	22 399	0,7	2,3	19 700	2,1	49 196	8,4	2,5



**6. Ankünfte, Übernachtungen und Aufenthaltsdauer der Gäste in Beherbergungsstätten nach Gemeindegruppen und dem ständigen Wohnsitz der Gäste (ohne Camping)**

Gemeindegruppe Ständiger Wohnsitz der Gäste	Februar 2012					Januar bis Februar 2012				
	Ankünfte		Übernachtungen		durchschnittliche Aufenthalts- dauer	Ankünfte		Übernachtungen		durchschnittliche Aufenthalts- dauer
	insgesamt	Veränderung gegenüber dem Vorjahres- monat	insgesamt	Veränderung gegenüber dem Vorjahres- monat		insgesamt	Veränderung gegenüber dem Vorjahres- zeitraum	insgesamt	Veränderung gegenüber dem Vorjahres- zeitraum	
	Anzahl	%	Anzahl	%	Tage	Anzahl	%	Anzahl	%	Tage
<b>Heilbäder zusammen</b>	<b>26 238</b>	<b>12,5</b>	<b>176 827</b>	<b>10,0</b>	<b>6,7</b>	<b>51 776</b>	<b>10,9</b>	<b>337 620</b>	<b>8,8</b>	<b>6,5</b>
Deutschland	25 585	11,2	175 466	9,6	6,9	50 570	9,9	334 990	8,5	6,6
Ausland	653	107,3	1 361	105,3	2,1	1 206	88,1	2 630	85,6	2,2
<b>Mineral-, Moor-, Sole- und Thermalbäder</b>	<b>17 375</b>	<b>16,6</b>	<b>115 316</b>	<b>12,4</b>	<b>6,6</b>	<b>34 905</b>	<b>16,1</b>	<b>222 338</b>	<b>10,4</b>	<b>6,4</b>
Deutschland	16 846	15,1	114 348	12,1	6,8	33 931	14,9	220 384	10,1	6,5
Ausland	529	100,4	968	75,0	1,8	974	79,7	1 954	64,8	2,0
<b>Orte mit Kurbetrieb</b>	<b>1 957</b>	<b>4,6</b>	<b>26 609</b>	<b>18,0</b>	<b>13,6</b>	<b>3 790</b>	<b>7,3</b>	<b>50 942</b>	<b>20,8</b>	<b>13,4</b>
Deutschland	1 898	2,0	26 403	17,2	13,9	3 681	5,2	50 593	20,1	13,7
Ausland	59	x	206	x	3,5	109	240,6	349	x	3,2
<b>heilklimatische Kurorte</b>	<b>4 404</b>	<b>6,6</b>	<b>19 412</b>	<b>- 10,2</b>	<b>4,4</b>	<b>8 123</b>	<b>- 2,6</b>	<b>35 493</b>	<b>- 12,7</b>	<b>4,4</b>
Deutschland	4 380	6,4	19 319	- 10,4	4,4	8 085	- 2,7	35 359	- 12,8	4,4
Ausland	24	60,0	93	132,5	3,9	38	26,7	134	21,8	3,5
<b>Kneippkurorte</b>	<b>2 502</b>	<b>3,6</b>	<b>15 490</b>	<b>10,3</b>	<b>6,2</b>	<b>4 958</b>	<b>4,8</b>	<b>28 847</b>	<b>11,1</b>	<b>5,8</b>
Deutschland	2 461	3,1	15 396	10,1	6,3	4 873	3,8	28 654	10,6	5,9
Ausland	41	57,7	94	80,8	2,3	85	129,7	193	179,7	2,3
<b>Luftkurorte</b>	<b>25 050</b>	<b>27,6</b>	<b>86 910</b>	<b>26,1</b>	<b>3,5</b>	<b>48 283</b>	<b>17,6</b>	<b>158 517</b>	<b>18,4</b>	<b>3,3</b>
Deutschland	24 823	29,3	85 915	26,6	3,5	47 168	17,5	153 153	17,2	3,2
Ausland	227	- 47,8	995	- 9,1	4,4	1 115	24,9	5 364	67,8	4,8
<b>Erholungsorte</b>	<b>23 027</b>	<b>15,3</b>	<b>62 913</b>	<b>19,8</b>	<b>2,7</b>	<b>42 672</b>	<b>6,2</b>	<b>115 045</b>	<b>4,8</b>	<b>2,7</b>
Deutschland	22 367	16,6	61 134	21,7	2,7	41 404	7,2	111 588	7,0	2,7
Ausland	660	- 17,9	1 779	- 22,0	2,7	1 268	- 18,2	3 457	- 37,9	2,7
<b>Sonstige Gemeinden</b>	<b>131 964</b>	<b>0,9</b>	<b>278 209</b>	<b>3,3</b>	<b>2,1</b>	<b>259 774</b>	<b>1,4</b>	<b>547 857</b>	<b>2,9</b>	<b>2,1</b>
Deutschland	123 762	1,0	259 945	3,5	2,1	243 663	1,5	510 112	2,6	2,1
Ausland	8 202	- 0,1	18 264	0,3	2,2	16 111	- 0,6	37 745	7,2	2,3
<b>Gemeindegruppen insgesamt</b>	<b>206 279</b>	<b>6,5</b>	<b>604 859</b>	<b>9,7</b>	<b>2,9</b>	<b>402 505</b>	<b>4,8</b>	<b>1 159 039</b>	<b>6,7</b>	<b>2,9</b>
<b>Deutschland</b>	<b>196 537</b>	<b>6,8</b>	<b>582 460</b>	<b>10,0</b>	<b>3,0</b>	<b>382 805</b>	<b>4,9</b>	<b>1 109 843</b>	<b>6,6</b>	<b>2,9</b>
<b>Ausland</b>	<b>9 742</b>	<b>- 0,2</b>	<b>22 399</b>	<b>0,7</b>	<b>2,3</b>	<b>19 700</b>	<b>2,1</b>	<b>49 196</b>	<b>8,4</b>	<b>2,5</b>

**7. Ankünfte, Übernachtungen und Aufenthaltsdauer der Gäste in Beherbergungsstätten nach Kreisen und dem ständigen Wohnsitz der Gäste (ohne Camping)**

Kreisfreie Stadt Landkreis Land ----- Ständiger Wohnsitz der Gäste	Februar 2012					Januar bis Februar 2012				
	Ankünfte		Übernachtungen		durch- schnittliche Aufenthalts- dauer	Ankünfte		Übernachtungen		durch- schnittliche Aufenthalts- dauer
	insgesamt	Veränderung gegenüber dem Vorjahres- monat	insgesamt	Veränderung gegenüber dem Vorjahres- monat		insgesamt	Veränderung gegenüber dem Vorjahres- zeitraum	insgesamt	Veränderung gegenüber dem Vorjahres- zeitraum	
	Anzahl	%	Anzahl	%	Tage	Anzahl	%	Anzahl	%	Tage
<b>Stadt Erfurt</b>	<b>24 351</b>	<b>1,8</b>	<b>41 245</b>	<b>2,1</b>	<b>1,7</b>	<b>47 519</b>	<b>2,6</b>	<b>79 957</b>	<b>2,6</b>	<b>1,7</b>
Deutschland	22 879	1,3	38 324	1,0	1,7	44 639	2,6	74 362	2,1	1,7
Ausland	1 472	10,3	2 921	19,8	2,0	2 880	2,5	5 595	9,4	1,9
<b>Stadt Gera</b>	<b>6 567</b>	<b>- 4,8</b>	<b>13 082</b>	<b>- 4,6</b>	<b>2,0</b>	<b>13 121</b>	<b>- 3,1</b>	<b>25 941</b>	<b>- 4,8</b>	<b>2,0</b>
Deutschland	5 926	- 4,7	11 726	- 4,9	2,0	11 936	- 2,9	23 634	- 4,8	2,0
Ausland	641	- 5,0	1 356	- 1,7	2,1	1 185	- 5,4	2 307	- 4,2	1,9
<b>Stadt Jena</b>	<b>8 263</b>	<b>- 19,3</b>	<b>15 740</b>	<b>- 14,1</b>	<b>1,9</b>	<b>16 573</b>	<b>- 14,6</b>	<b>31 678</b>	<b>- 10,5</b>	<b>1,9</b>
Deutschland	7 565	- 15,7	13 476	- 12,6	1,8	15 011	- 11,7	27 010	- 9,7	1,8
Ausland	698	- 44,7	2 264	- 22,0	3,2	1 562	- 35,0	4 668	- 15,1	3,0
<b>Stadt Suhl</b>	<b>7 190</b>	<b>12,1</b>	<b>22 220</b>	<b>8,0</b>	<b>3,1</b>	<b>15 321</b>	<b>8,5</b>	<b>42 622</b>	<b>6,5</b>	<b>2,8</b>
Deutschland	7 009	11,6	21 527	7,0	3,1	14 877	8,1	41 079	6,0	2,8
Ausland	181	37,1	693	48,7	3,8	444	20,7	1 543	23,0	3,5
<b>Stadt Weimar</b>	<b>16 208</b>	<b>4,4</b>	<b>27 403</b>	<b>1,5</b>	<b>1,7</b>	<b>29 490</b>	<b>- 0,7</b>	<b>51 886</b>	<b>- 2,1</b>	<b>1,8</b>
Deutschland	15 170	6,2	25 575	3,9	1,7	27 399	- 0,2	48 040	- 0,9	1,8
Ausland	1 038	- 16,7	1 828	- 23,0	1,8	2 091	- 6,7	3 846	- 15,3	1,8
<b>Stadt Eisenach</b>	<b>8 184</b>	<b>- 3,9</b>	<b>14 680</b>	<b>8,5</b>	<b>1,8</b>	<b>15 943</b>	<b>- 1,3</b>	<b>28 387</b>	<b>8,2</b>	<b>1,8</b>
Deutschland	7 517	- 4,7	13 323	9,1	1,8	14 875	0,1	26 142	9,2	1,8
Ausland	667	6,2	1 357	2,3	2,0	1 068	- 17,3	2 245	- 2,0	2,1
<b>Eichsfeld</b>	<b>8 421</b>	<b>23,9</b>	<b>24 519</b>	<b>22,5</b>	<b>2,9</b>	<b>16 436</b>	<b>24,9</b>	<b>47 533</b>	<b>22,0</b>	<b>2,9</b>
Deutschland	7 998	22,2	23 491	20,5	2,9	15 657	23,4	45 569	20,2	2,9
Ausland	423	69,9	1 028	98,8	2,4	779	65,4	1 964	86,3	2,5
<b>Nordhausen</b>	<b>3 111</b>	<b>4,4</b>	<b>7 500</b>	<b>6,2</b>	<b>2,4</b>	<b>5 970</b>	<b>1,8</b>	<b>13 894</b>	<b>1,5</b>	<b>2,3</b>
Deutschland	2 943	3,0	7 239	5,8	2,5	5 695	1,1	13 400	2,5	2,4
Ausland	168	37,7	261	19,2	1,6	275	17,5	494	- 21,0	1,8
<b>Wartburgkreis</b>	<b>6 626</b>	<b>3,8</b>	<b>55 396</b>	<b>8,0</b>	<b>8,4</b>	<b>13 329</b>	<b>0,6</b>	<b>108 033</b>	<b>5,5</b>	<b>8,1</b>
Deutschland	6 371	2,8	54 919	7,8	8,6	12 805	- 0,2	105 396	3,8	8,2
Ausland	255	34,2	477	31,0	1,9	524	26,6	2 637	210,2	5,0
<b>Unstrut-Hainich-Kreis</b>	<b>4 415</b>	<b>- 9,2</b>	<b>21 229</b>	<b>3,9</b>	<b>4,8</b>	<b>8 628</b>	<b>- 1,7</b>	<b>40 276</b>	<b>8,2</b>	<b>4,7</b>
Deutschland	4 097	- 10,6	20 425	3,3	5,0	7 992	- 5,2	38 919	6,8	4,9
Ausland	318	13,6	804	21,1	2,5	636	82,2	1 357	75,1	2,1
<b>Kyffhäuserkreis</b>	<b>3 660</b>	<b>7,1</b>	<b>15 096</b>	<b>17,2</b>	<b>4,1</b>	<b>6 599</b>	<b>2,2</b>	<b>28 326</b>	<b>11,5</b>	<b>4,3</b>
Deutschland	3 575	7,1	14 946	17,9	4,2	6 424	2,0	27 964	11,7	4,4
Ausland	85	6,3	150	- 24,2	1,8	175	11,5	362	-	2,1
<b>Schmalkalden-Meiningen</b>	<b>25 011</b>	<b>31,2</b>	<b>79 483</b>	<b>32,4</b>	<b>3,2</b>	<b>48 933</b>	<b>21,5</b>	<b>148 237</b>	<b>21,9</b>	<b>3,0</b>
Deutschland	24 632	33,1	77 997	34,3	3,2	47 421	21,3	141 435	21,2	3,0
Ausland	379	- 31,8	1 486	- 24,6	3,9	1 512	27,6	6 802	39,3	4,5

Noch: 7. Ankünfte, Übernachtungen und Aufenthaltsdauer der Gäste in Beherbergungsstätten  
nach Kreisen und dem ständigen Wohnsitz der Gäste (ohne Camping)

Kreisfreie Stadt Landkreis Land ----- Ständiger Wohnsitz der Gäste	Februar 2012					Januar bis Februar 2012				
	Ankünfte		Übernachtungen		durch- schnittliche Aufenthalts- dauer	Ankünfte		Übernachtungen		durch- schnittliche Aufenthalts- dauer
	insgesamt	Veränderung gegenüber dem Vorjahres- monat	insgesamt	Veränderung gegenüber dem Vorjahres- monat		insgesamt	Veränderung gegenüber dem Vorjahres- zeitraum	insgesamt	Veränderung gegenüber dem Vorjahres- zeitraum	
	Anzahl	%	Anzahl	%	Tage	Anzahl	%	Anzahl	%	Tage
<b>Gotha</b>	<b>20 000</b>	<b>7,3</b>	<b>59 636</b>	<b>5,3</b>	<b>3,0</b>	<b>40 658</b>	<b>5,5</b>	<b>116 371</b>	<b>4,5</b>	<b>2,9</b>
Deutschland	19 308	7,5	58 274	5,4	3,0	39 295	5,3	113 680	4,5	2,9
Ausland	692	2,8	1 362	1,3	2,0	1 363	9,9	2 691	8,9	2,0
<b>Sömmerda</b>	<b>1 425</b>	<b>- 33,1</b>	<b>3 379</b>	<b>- 20,2</b>	<b>2,4</b>	<b>2 910</b>	<b>- 27,0</b>	<b>6 282</b>	<b>- 28,6</b>	<b>2,2</b>
Deutschland	1 403	- 33,3	3 203	- 22,2	2,3	2 864	- 27,3	5 873	- 31,6	2,1
Ausland	22	- 15,4	176	49,2	8,0	46	- 2,1	409	93,8	8,9
<b>Hildburghausen</b>	<b>11 212</b>	<b>13,4</b>	<b>41 315</b>	<b>1,4</b>	<b>3,7</b>	<b>21 149</b>	<b>5,7</b>	<b>77 911</b>	<b>- 1,0</b>	<b>3,7</b>
Deutschland	11 000	12,4	40 718	0,5	3,7	20 764	4,9	76 808	- 1,9	3,7
Ausland	212	98,1	597	163,0	2,8	385	79,9	1 103	147,3	2,9
<b>Ilm-Kreis</b>	<b>11 267</b>	<b>0,7</b>	<b>29 931</b>	<b>13,6</b>	<b>2,7</b>	<b>23 078</b>	<b>2,7</b>	<b>59 627</b>	<b>4,2</b>	<b>2,6</b>
Deutschland	10 796	0,9	28 484	15,0	2,6	22 201	4,4	56 733	7,5	2,6
Ausland	471	- 4,7	1 447	- 7,4	3,1	877	- 27,9	2 894	- 35,3	3,3
<b>Weimarer Land</b>	<b>9 708</b>	<b>9,5</b>	<b>37 130</b>	<b>17,1</b>	<b>3,8</b>	<b>18 865</b>	<b>9,0</b>	<b>71 074</b>	<b>17,0</b>	<b>3,8</b>
Deutschland	9 271	8,6	36 359	18,7	3,9	18 024	9,1	69 505	18,7	3,9
Ausland	437	35,7	771	- 29,9	1,8	841	7,5	1 569	- 28,1	1,9
<b>Sonneberg</b>	<b>4 712</b>	<b>19,3</b>	<b>14 975</b>	<b>18,2</b>	<b>3,2</b>	<b>8 748</b>	<b>6,5</b>	<b>27 095</b>	<b>4,6</b>	<b>3,1</b>
Deutschland	4 575	18,8	14 374	22,4	3,1	8 487	6,3	25 841	7,5	3,0
Ausland	137	37,0	601	- 35,7	4,4	261	13,0	1 254	- 32,5	4,8
<b>Saalfeld-Rudolstadt</b>	<b>7 446</b>	<b>8,8</b>	<b>23 213</b>	<b>11,1</b>	<b>3,1</b>	<b>14 578</b>	<b>6,2</b>	<b>44 412</b>	<b>6,8</b>	<b>3,0</b>
Deutschland	7 306	8,6	22 764	10,7	3,1	14 323	5,9	43 600	6,3	3,0
Ausland	140	19,7	449	34,0	3,2	255	24,4	812	45,8	3,2
<b>Saale-Holzland-Kreis</b>	<b>6 864</b>	<b>8,6</b>	<b>26 103</b>	<b>6,0</b>	<b>3,8</b>	<b>12 903</b>	<b>5,9</b>	<b>51 354</b>	<b>4,7</b>	<b>4,0</b>
Deutschland	6 382	6,5	25 395	5,1	4,0	11 938	3,8	49 972	3,8	4,2
Ausland	482	46,1	708	51,9	1,5	965	40,5	1 382	51,5	1,4
<b>Saale-Orla-Kreis</b>	<b>5 371</b>	<b>3,4</b>	<b>18 129</b>	<b>1,7</b>	<b>3,4</b>	<b>9 846</b>	<b>3,5</b>	<b>32 781</b>	<b>1,2</b>	<b>3,3</b>
Deutschland	4 873	6,3	17 255	1,5	3,5	8 844	4,5	31 058	1,0	3,5
Ausland	498	- 18,2	874	5,9	1,8	1 002	- 4,6	1 723	5,1	1,7
<b>Greiz</b>	<b>3 558</b>	<b>12,9</b>	<b>7 334</b>	<b>26,8</b>	<b>2,1</b>	<b>6 404</b>	<b>3,2</b>	<b>12 798</b>	<b>7,5</b>	<b>2,0</b>
Deutschland	3 311	11,3	6 775	25,1	2,0	6 015	2,3	12 013	7,0	2,0
Ausland	247	39,5	559	52,3	2,3	389	20,4	785	15,8	2,0
<b>Altenburger Land</b>	<b>2 709</b>	<b>6,3</b>	<b>6 121</b>	<b>27,4</b>	<b>2,3</b>	<b>5 504</b>	<b>11,2</b>	<b>12 564</b>	<b>32,4</b>	<b>2,3</b>
Deutschland	2 630	5,4	5 891	26,7	2,2	5 319	10,1	11 810	28,7	2,2
Ausland	79	46,3	230	49,4	2,9	185	55,5	754	140,1	4,1
<b>Thüringen</b>	<b>206 279</b>	<b>6,5</b>	<b>604 859</b>	<b>9,7</b>	<b>2,9</b>	<b>402 505</b>	<b>4,8</b>	<b>1 159 039</b>	<b>6,7</b>	<b>2,9</b>
Deutschland	196 537	6,8	582 460	10,0	3,0	382 805	4,9	1 109 843	6,6	2,9
Ausland	9 742	- 0,2	22 399	0,7	2,3	19 700	2,1	49 196	8,4	2,5

**8. Ankünfte, Übernachtungen und Aufenthaltsdauer der Gäste in Beherbergungsstätten nach Kreisen, ausgewählten Betriebsarten und dem ständigen Wohnsitz der Gäste (ohne Camping)**

Kreisfreie Stadt Landkreis  Betriebsart  Ständiger Wohnsitz der Gäste	Februar 2012					Januar bis Februar 2012				
	Ankünfte		Übernachtungen		durch- schnittliche Aufenthalts- dauer	Ankünfte		Übernachtungen		durch- schnittliche Aufenthalts- dauer
	insgesamt	Veränderung gegenüber dem Vorjahres- monat	insgesamt	Veränderung gegenüber dem Vorjahres- monat		insgesamt	Veränderung gegenüber dem Vorjahres- zeitraum	insgesamt	Veränderung gegenüber dem Vorjahres- zeitraum	
	Anzahl	%	Anzahl	%		Anzahl	%	Anzahl	%	
<b>Stadt Erfurt</b>										
<b>Hotels, Gasthöfe, Pensionen</b>	<b>21 942</b>	<b>1,1</b>	<b>35 904</b>	<b>1,8</b>	<b>1,6</b>	<b>42 792</b>	<b>1,4</b>	<b>70 009</b>	<b>2,2</b>	<b>1,6</b>
Deutschland	20 595	0,7	33 286	0,7	1,6	40 174	1,8	64 992	2,1	1,6
Ausland	1 347	7,0	2 618	18,1	1,9	2 618	- 3,2	5 017	4,1	1,9
darunter										
<b>Hotels (ohne Hotels garnis)</b>	<b>17 385</b>	<b>3,1</b>	<b>27 710</b>	<b>2,6</b>	<b>1,6</b>	<b>33 653</b>	<b>2,7</b>	<b>54 041</b>	<b>3,3</b>	<b>1,6</b>
Deutschland	16 283	3,0	25 726	1,7	1,6	31 495	3,2	50 085	3,3	1,6
Ausland	1 102	5,0	1 984	15,7	1,8	2 158	- 3,9	3 956	3,9	1,8
<b>Gasthöfe</b>	<b>692</b>	<b>- 4,4</b>	<b>1 448</b>	<b>18,3</b>	<b>2,1</b>	<b>1 333</b>	<b>- 2,8</b>	<b>2 648</b>	<b>10,7</b>	<b>2,0</b>
Deutschland	675	- 5,6	1 259	4,3	1,9	1 304	- 3,3	2 393	3,6	1,8
Ausland	17	88,9	189	x	11,1	29	31,8	255	214,8	8,8
<b>Stadt Gera</b>										
<b>Hotels, Gasthöfe, Pensionen</b>	<b>6 567</b>	<b>- 4,5</b>	<b>13 082</b>	<b>- 4,1</b>	<b>2,0</b>	<b>13 121</b>	<b>- 3,0</b>	<b>25 941</b>	<b>- 4,5</b>	<b>2,0</b>
Deutschland	5 926	- 4,5	11 726	- 4,4	2,0	11 936	- 2,8	23 634	- 4,6	2,0
Ausland	641	- 5,0	1 356	- 1,7	2,1	1 185	- 5,4	2 307	- 4,2	1,9
darunter										
<b>Hotels (ohne Hotels garnis)</b>	<b>5 096</b>	<b>- 1,5</b>	<b>9 743</b>	<b>- 0,5</b>	<b>1,9</b>	<b>9 706</b>	<b>- 5,0</b>	<b>18 411</b>	<b>- 6,0</b>	<b>1,9</b>
Deutschland	4 548	- 1,0	8 550	0,2	1,9	8 723	- 5,4	16 389	- 6,2	1,9
Ausland	548	- 5,4	1 193	- 5,2	2,2	983	- 1,5	2 022	- 4,1	2,1
<b>Gasthöfe</b>	<b>304</b>	<b>- 10,3</b>	<b>676</b>	<b>- 23,4</b>	<b>2,2</b>	<b>821</b>	<b>7,2</b>	<b>1 718</b>	<b>- 18,5</b>	<b>2,1</b>
Deutschland	303	- 9,3	675	- 21,6	2,2	817	8,1	1 710	- 17,5	2,1
Ausland	1	- 80,0	1	- 95,5	1,0	4	- 60,0	8	- 76,5	2,0
<b>Stadt Jena</b>										
<b>Hotels, Gasthöfe, Pensionen</b>	<b>7 823</b>	<b>- 20,5</b>	<b>14 665</b>	<b>- 14,4</b>	<b>1,9</b>	<b>15 776</b>	<b>- 14,8</b>	<b>29 721</b>	<b>- 10,1</b>	<b>1,9</b>
Deutschland	7 139	- 16,9	12 562	- 13,3	1,8	14 353	- 11,4	25 678	- 9,1	1,8
Ausland	684	- 45,1	2 103	- 20,1	3,1	1 423	- 38,2	4 043	- 16,3	2,8
darunter										
<b>Hotels (ohne Hotels garnis)</b>	<b>4 776</b>	<b>- 32,1</b>	<b>9 282</b>	<b>- 23,7</b>	<b>1,9</b>	<b>9 633</b>	<b>- 27,1</b>	<b>18 800</b>	<b>- 20,0</b>	<b>2,0</b>
Deutschland	4 259	- 28,3	7 686	- 23,5	1,8	8 561	- 23,4	15 792	- 18,8	1,8
Ausland	517	- 52,8	1 596	- 24,9	3,1	1 072	- 47,1	3 008	- 25,8	2,8
<b>Gasthöfe</b>	<b>1 191</b>	<b>5,7</b>	<b>2 003</b>	<b>4,7</b>	<b>1,7</b>	<b>2 366</b>	<b>10,4</b>	<b>4 017</b>	<b>7,2</b>	<b>1,7</b>
Deutschland	1 132	3,6	1 912	3,7	1,7	2 226	7,7	3 742	4,5	1,7
Ausland	59	73,5	91	30,0	1,5	140	84,2	275	64,7	2,0
<b>Stadt Suhl</b>										
<b>Hotels, Gasthöfe, Pensionen</b>	<b>7 047</b>	<b>12,5</b>	<b>21 662</b>	<b>9,1</b>	<b>3,1</b>	<b>15 052</b>	<b>9,0</b>	<b>41 577</b>	<b>7,5</b>	<b>2,8</b>
Deutschland	6 870	11,9	20 975	7,9	3,1	14 630	8,8	40 097	7,0	2,7
Ausland	177	39,4	687	63,2	3,9	422	16,3	1 480	22,4	3,5
darunter										
<b>Hotels (ohne Hotels garnis)</b>	<b>6 386</b>	<b>8,7</b>	<b>20 028</b>	<b>5,7</b>	<b>3,1</b>	<b>13 749</b>	<b>6,9</b>	<b>38 107</b>	<b>4,9</b>	<b>2,8</b>
Deutschland	6 230	8,2	19 422	4,7	3,1	13 348	6,7	36 708	4,4	2,8
Ausland	156	34,5	606	47,8	3,9	401	15,6	1 399	18,1	3,5
<b>Gasthöfe</b>	<b>303</b>	<b>47,8</b>	<b>903</b>	<b>73,7</b>	<b>3,0</b>	<b>553</b>	<b>31,0</b>	<b>1 713</b>	<b>44,8</b>	<b>3,1</b>
Deutschland	303	47,8	903	73,7	3,0	553	31,0	1 713	44,8	3,1
Ausland	-	x	-	x	-	-	x	-	x	-
<b>Stadt Weimar</b>										
<b>Hotels, Gasthöfe, Pensionen</b>	<b>11 862</b>	<b>- 1,5</b>	<b>19 543</b>	<b>- 2,3</b>	<b>1,6</b>	<b>22 743</b>	<b>- 3,3</b>	<b>38 282</b>	<b>- 4,9</b>	<b>1,7</b>
Deutschland	11 098	1,7	18 303	1,6	1,6	21 036	- 2,8	35 454	- 3,6	1,7
Ausland	764	- 32,1	1 240	- 37,3	1,6	1 707	- 9,6	2 828	- 18,8	1,7
darunter										
<b>Hotels (ohne Hotels garnis)</b>	<b>8 203</b>	<b>- 1,8</b>	<b>13 176</b>	<b>- 4,6</b>	<b>1,6</b>	<b>15 571</b>	<b>- 3,8</b>	<b>25 853</b>	<b>- 6,7</b>	<b>1,7</b>
Deutschland	7 683	1,7	12 334	- 0,4	1,6	14 400	- 3,3	23 914	- 5,6	1,7
Ausland	520	- 35,0	842	- 41,4	1,6	1 171	- 8,7	1 939	- 18,3	1,7
<b>Gasthöfe</b>	<b>179</b>	<b>- 17,1</b>	<b>248</b>	<b>- 5,0</b>	<b>1,4</b>	<b>345</b>	<b>- 26,1</b>	<b>481</b>	<b>- 14,3</b>	<b>1,4</b>
Deutschland	179	- 16,0	248	- 3,9	1,4	343	- 25,6	478	- 13,7	1,4
Ausland	-	x	-	x	-	2	- 66,7	3	- 57,1	1,5
<b>Stadt Eisenach</b>										
<b>Hotels, Gasthöfe, Pensionen</b>	<b>7 784</b>	<b>- 5,0</b>	<b>13 789</b>	<b>8,1</b>	<b>1,8</b>	<b>15 064</b>	<b>- 3,0</b>	<b>26 519</b>	<b>7,1</b>	<b>1,8</b>
Deutschland	7 124	- 5,9	12 451	9,0	1,7	14 009	- 1,7	24 303	8,2	1,7
Ausland	660	5,4	1 338	1,1	2,0	1 055	- 18,2	2 216	- 3,1	2,1
darunter										
<b>Hotels (ohne Hotels garnis)</b>	<b>6 711</b>	<b>- 7,2</b>	<b>11 730</b>	<b>6,5</b>	<b>1,7</b>	<b>12 924</b>	<b>- 4,5</b>	<b>22 558</b>	<b>6,5</b>	<b>1,7</b>
Deutschland	6 155	- 8,7	10 677	4,9	1,7	12 030	- 3,4	20 867	6,8	1,7
Ausland	556	12,3	1 053	26,4	1,9	894	- 17,1	1 691	1,9	1,9
<b>Gasthöfe</b>	<b>204</b>	<b>5,7</b>	<b>353</b>	<b>39,5</b>	<b>1,7</b>	<b>409</b>	<b>- 1,2</b>	<b>698</b>	<b>24,2</b>	<b>1,7</b>
Deutschland	201	9,8	350	46,4	1,7	403	3,9	692	32,1	1,7
Ausland	3	- 70,0	3	- 78,6	1,0	6	- 76,9	6	- 84,2	1,0

Noch: 8. Ankünfte, Übernachtungen und Aufenthaltsdauer der Gäste in Beherbergungsstätten nach Kreisen, ausgewählten Betriebsarten und dem ständigen Wohnsitz der Gäste (ohne Camping)

Kreisfreie Stadt Landkreis  Betriebsart  Ständiger Wohnsitz der Gäste	Februar 2012					Januar bis Februar 2012				
	Ankünfte		Übernachtungen		durch- schnittliche Aufenthalts- dauer	Ankünfte		Übernachtungen		durch- schnittliche Aufenthalts- dauer
	insgesamt	Veränderung gegenüber dem Vorjahres- monat	insgesamt	Veränderung gegenüber dem Vorjahres- monat		insgesamt	Veränderung gegenüber dem Vorjahres- zeitraum	insgesamt	Veränderung gegenüber dem Vorjahres- zeitraum	
	Anzahl	%	Anzahl	%		Anzahl	%	Anzahl	%	
<b>Eichsfeld</b>										
<b>Hotels, Gasthöfe, Pensionen</b>	<b>6 454</b>	<b>22,6</b>	<b>12 279</b>	<b>33,8</b>	<b>1,9</b>	<b>12 299</b>	<b>20,0</b>	<b>23 625</b>	<b>29,6</b>	<b>1,9</b>
Deutschland	6 034	20,3	11 313	30,5	1,9	11 537	17,9	21 784	26,7	1,9
Ausland	420	70,0	966	91,3	2,3	762	64,9	1 841	78,2	2,4
darunter										
<b>Hotels (ohne Hotels garnis)</b>	<b>5 981</b>	<b>24,0</b>	<b>11 262</b>	<b>33,2</b>	<b>1,9</b>	<b>11 344</b>	<b>20,4</b>	<b>21 579</b>	<b>28,4</b>	<b>1,9</b>
Deutschland	5 567	21,6	10 304	29,6	1,9	10 590	18,1	19 748	25,2	1,9
Ausland	414	69,0	958	90,5	2,3	754	64,6	1 831	77,9	2,4
<b>Gasthöfe</b>	<b>418</b>	<b>0,5</b>	<b>898</b>	<b>33,6</b>	<b>2,1</b>	<b>797</b>	<b>1,0</b>	<b>1 615</b>	<b>21,5</b>	<b>2,0</b>
Deutschland	414	-	892	33,1	2,2	793	1,0	1 609	21,4	2,0
Ausland	4	100,0	6	200,0	1,5	4	-	6	50,0	1,5
<b>Nordhausen</b>										
<b>Hotels, Gasthöfe, Pensionen</b>	<b>2 657</b>	<b>5,7</b>	<b>5 908</b>	<b>8,2</b>	<b>2,2</b>	<b>5 125</b>	<b>3,5</b>	<b>10 926</b>	<b>2,3</b>	<b>2,1</b>
Deutschland	2 512	5,0	5 706	8,8	2,3	4 893	3,7	10 580	5,1	2,2
Ausland	145	19,8	202	- 6,9	1,4	232	- 0,4	346	- 44,5	1,5
darunter										
<b>Hotels (ohne Hotels garnis)</b>	<b>1 984</b>	<b>15,2</b>	<b>4 381</b>	<b>9,1</b>	<b>2,2</b>	<b>3 796</b>	<b>5,9</b>	<b>7 981</b>	<b>1,5</b>	<b>2,1</b>
Deutschland	1 875	12,1	4 241	7,5	2,3	3 620	3,4	7 733	- 0,2	2,1
Ausland	109	118,0	140	100,0	1,3	176	109,5	248	108,4	1,4
<b>Gasthöfe</b>	<b>89</b>	<b>- 54,8</b>	<b>186</b>	<b>- 51,9</b>	<b>2,1</b>	<b>182</b>	<b>- 45,2</b>	<b>393</b>	<b>- 37,6</b>	<b>2,2</b>
Deutschland	89	- 54,8	186	- 51,9	2,1	182	- 45,2	393	- 37,6	2,2
Ausland	-	x	-	x	-	-	x	-	x	-
<b>Wartburgkreis</b>										
<b>Hotels, Gasthöfe, Pensionen</b>	<b>4 611</b>	<b>3,6</b>	<b>9 415</b>	<b>6,5</b>	<b>2,0</b>	<b>9 276</b>	<b>- 0,3</b>	<b>18 508</b>	<b>- 1,7</b>	<b>2,0</b>
Deutschland	4 356	2,3	8 938	5,5	2,1	8 828	- 0,7	17 603	- 2,1	2,0
Ausland	255	34,2	477	31,0	1,9	448	8,2	905	6,5	2,0
darunter										
<b>Hotels (ohne Hotels garnis)</b>	<b>3 645</b>	<b>11,3</b>	<b>7 459</b>	<b>14,4</b>	<b>2,0</b>	<b>7 288</b>	<b>6,4</b>	<b>14 522</b>	<b>4,4</b>	<b>2,0</b>
Deutschland	3 447	9,2	7 093	12,8	2,1	6 946	5,7	13 834	4,0	2,0
Ausland	198	67,8	366	60,5	1,8	342	22,6	688	13,3	2,0
<b>Gasthöfe</b>	<b>871</b>	<b>- 6,5</b>	<b>1 754</b>	<b>3,3</b>	<b>2,0</b>	<b>1 750</b>	<b>- 9,1</b>	<b>3 450</b>	<b>- 3,5</b>	<b>2,0</b>
Deutschland	820	- 5,2	1 649	5,2	2,0	1 656	- 8,4	3 247	- 3,4	2,0
Ausland	51	- 23,9	105	- 19,8	2,1	94	- 21,0	203	- 6,0	2,2
<b>Unstrut-Hainich-Kreis</b>										
<b>Hotels, Gasthöfe, Pensionen</b>	<b>2 891</b>	<b>- 10,0</b>	<b>5 436</b>	<b>- 7,0</b>	<b>1,9</b>	<b>5 711</b>	<b>- 2,0</b>	<b>10 526</b>	<b>- 2,0</b>	<b>1,8</b>
Deutschland	2 577	- 14,0	4 669	- 14,7	1,8	5 080	- 8,5	9 236	- 10,0	1,8
Ausland	314	45,4	767	104,0	2,4	631	126,2	1 290	170,4	2,0
darunter										
<b>Hotels (ohne Hotels garnis)</b>	<b>2 093</b>	<b>- 5,0</b>	<b>3 929</b>	<b>- 0,3</b>	<b>1,9</b>	<b>3 963</b>	<b>- 1,9</b>	<b>7 324</b>	<b>- 0,1</b>	<b>1,8</b>
Deutschland	1 810	- 9,5	3 240	- 9,9	1,8	3 387	- 11,2	6 168	- 11,1	1,8
Ausland	283	40,8	689	100,3	2,4	576	152,6	1 156	196,4	2,0
<b>Gasthöfe</b>	<b>352</b>	<b>- 33,0</b>	<b>561</b>	<b>- 38,8</b>	<b>1,6</b>	<b>777</b>	<b>- 12,2</b>	<b>1 170</b>	<b>- 18,4</b>	<b>1,5</b>
Deutschland	330	- 35,7	500	- 43,9	1,5	742	- 12,8	1 085	- 21,1	1,5
Ausland	22	83,3	61	144,0	2,8	35	2,9	85	49,1	2,4
<b>Kyffhäuserkreis</b>										
<b>Hotels, Gasthöfe, Pensionen</b>	<b>2 345</b>	<b>10,4</b>	<b>4 635</b>	<b>5,0</b>	<b>2,0</b>	<b>4 377</b>	<b>6,3</b>	<b>8 990</b>	<b>3,5</b>	<b>2,1</b>
Deutschland	2 264	10,7	4 494	6,6	2,0	4 206	5,8	8 637	3,4	2,1
Ausland	81	1,3	141	- 28,8	1,7	171	19,6	353	5,7	2,1
darunter										
<b>Hotels (ohne Hotels garnis)</b>	<b>1 706</b>	<b>8,5</b>	<b>3 412</b>	<b>15,5</b>	<b>2,0</b>	<b>3 116</b>	<b>3,7</b>	<b>6 452</b>	<b>8,1</b>	<b>2,1</b>
Deutschland	1 627	8,5	3 275	15,8	2,0	2 984	3,8	6 183	8,0	2,1
Ausland	79	8,2	137	7,9	1,7	132	0,8	269	10,7	2,0
<b>Gasthöfe</b>	<b>225</b>	<b>- 18,5</b>	<b>423</b>	<b>- 39,2</b>	<b>1,9</b>	<b>569</b>	<b>5,8</b>	<b>1 075</b>	<b>- 17,8</b>	<b>1,9</b>
Deutschland	225	- 18,5	423	- 39,2	1,9	536	- 0,4	1 000	- 23,5	1,9
Ausland	-	x	-	x	-	33	x	75	x	2,3
<b>Schmalkalden-Meiningen</b>										
<b>Hotels, Gasthöfe, Pensionen</b>	<b>20 050</b>	<b>35,2</b>	<b>61 478</b>	<b>37,1</b>	<b>3,1</b>	<b>39 550</b>	<b>25,8</b>	<b>113 727</b>	<b>26,1</b>	<b>2,9</b>
Deutschland	19 695	36,1	60 263	38,7	3,1	38 335	25,2	108 447	25,1	2,8
Ausland	355	1,1	1 215	- 12,3	3,4	1 215	49,4	5 280	51,5	4,3
darunter										
<b>Hotels (ohne Hotels garnis)</b>	<b>16 034</b>	<b>37,4</b>	<b>51 375</b>	<b>39,2</b>	<b>3,2</b>	<b>31 400</b>	<b>28,0</b>	<b>92 954</b>	<b>28,5</b>	<b>3,0</b>
Deutschland	15 734	38,0	50 396	40,8	3,2	30 343	27,0	88 302	27,3	2,9
Ausland	300	14,1	979	- 12,7	3,3	1 057	66,2	4 652	57,0	4,4
<b>Gasthöfe</b>	<b>2 214</b>	<b>17,2</b>	<b>5 539</b>	<b>22,9</b>	<b>2,5</b>	<b>4 751</b>	<b>19,1</b>	<b>12 038</b>	<b>23,2</b>	<b>2,5</b>
Deutschland	2 196	17,8	5 452	23,9	2,5	4 661	19,0	11 693	22,9	2,5
Ausland	18	- 28,0	87	- 20,2	4,8	90	25,0	345	34,8	3,8

Noch: 8. Ankünfte, Übernachtungen und Aufenthaltsdauer der Gäste in Beherbergungsstätten  
nach Kreisen, ausgewählten Betriebsarten und dem ständigen Wohnsitz der Gäste (ohne Camping)

Kreisfreie Stadt Landkreis  Betriebsart  Ständiger Wohnsitz der Gäste	Februar 2012					Januar bis Februar 2012				
	Ankünfte		Übernachtungen		durch- schnittliche Aufenthalts- dauer	Ankünfte		Übernachtungen		durch- schnittliche Aufenthalts- dauer
	insgesamt	Veränderung gegenüber dem Vorjahres- monat	insgesamt	Veränderung gegenüber dem Vorjahres- monat		insgesamt	Veränderung gegenüber dem Vorjahres- zeitraum	insgesamt	Veränderung gegenüber dem Vorjahres- zeitraum	
	Anzahl	%	Anzahl	%		Anzahl	%	Anzahl	%	
<b>Gotha</b>										
<b>Hotels, Gasthöfe, Pensionen</b>	<b>17 632</b>	<b>9,8</b>	<b>44 768</b>	<b>4,4</b>	<b>2,5</b>	<b>36 291</b>	<b>7,3</b>	<b>88 997</b>	<b>4,3</b>	<b>2,5</b>
Deutschland	16 940	10,1	43 406	4,5	2,6	34 944	7,3	86 354	4,2	2,5
Ausland	692	2,8	1 362	1,3	2,0	1 347	8,8	2 643	7,4	2,0
darunter										
<b>Hotels (ohne Hotels garnis)</b>	<b>15 266</b>	<b>11,4</b>	<b>39 234</b>	<b>4,8</b>	<b>2,6</b>	<b>31 290</b>	<b>7,2</b>	<b>77 431</b>	<b>4,3</b>	<b>2,5</b>
Deutschland	14 668	12,3	38 139	5,2	2,6	30 134	7,6	75 292	4,6	2,5
Ausland	598	- 7,1	1 095	- 8,9	1,8	1 156	- 2,0	2 139	- 5,7	1,9
<b>Gasthöfe</b>	<b>1 024</b>	<b>- 7,4</b>	<b>2 512</b>	<b>- 7,2</b>	<b>2,5</b>	<b>2 158</b>	<b>0,9</b>	<b>5 006</b>	<b>- 3,4</b>	<b>2,3</b>
Deutschland	993	- 9,3	2 462	- 6,6	2,5	2 083	- 1,6	4 841	- 4,8	2,3
Ausland	31	181,8	50	- 30,6	1,6	75	226,1	165	68,4	2,2
<b>Sömmerda</b>										
<b>Hotels, Gasthöfe, Pensionen</b>	<b>1 419</b>	<b>- 33,4</b>	<b>3 361</b>	<b>- 20,6</b>	<b>2,4</b>	<b>2 819</b>	<b>- 28,8</b>	<b>6 179</b>	<b>- 29,3</b>	<b>2,2</b>
Deutschland	1 397	- 33,6	3 185	- 22,6	2,3	2 773	- 29,2	5 770	- 32,4	2,1
Ausland	22	- 15,4	176	49,2	8,0	46	- 2,1	409	93,8	8,9
darunter										
<b>Hotels (ohne Hotels garnis)</b>	<b>1 024</b>	<b>- 32,0</b>	<b>2 073</b>	<b>- 23,9</b>	<b>2,0</b>	<b>2 021</b>	<b>- 26,7</b>	<b>3 727</b>	<b>- 31,8</b>	<b>1,8</b>
Deutschland	1 014	- 31,9	2 056	- 23,3	2,0	1 999	- 26,7	3 689	- 31,2	1,8
Ausland	10	- 37,5	17	- 59,5	1,7	22	- 26,7	38	- 64,2	1,7
<b>Gasthöfe</b>	<b>108</b>	<b>- 34,9</b>	<b>199</b>	<b>- 50,5</b>	<b>1,8</b>	<b>247</b>	<b>- 23,3</b>	<b>493</b>	<b>- 43,5</b>	<b>2,0</b>
Deutschland	108	- 34,9	199	- 50,5	1,8	247	- 23,1	493	- 43,5	2,0
Ausland	-	x	-	x	-	-	x	-	x	-
<b>Hildburghausen</b>										
<b>Hotels, Gasthöfe, Pensionen</b>	<b>9 140</b>	<b>18,8</b>	<b>24 527</b>	<b>21,0</b>	<b>2,7</b>	<b>17 056</b>	<b>8,4</b>	<b>44 906</b>	<b>11,8</b>	<b>2,6</b>
Deutschland	8 930	17,2	23 932	19,0	2,7	16 724	7,3	43 900	10,2	2,6
Ausland	210	200,0	595	260,6	2,8	332	129,0	1 006	207,6	3,0
darunter										
<b>Hotels (ohne Hotels garnis)</b>	<b>7 907</b>	<b>25,6</b>	<b>20 390</b>	<b>23,8</b>	<b>2,6</b>	<b>14 496</b>	<b>11,2</b>	<b>36 907</b>	<b>12,1</b>	<b>2,5</b>
Deutschland	7 768	24,3	20 085	22,6	2,6	14 272	10,4	36 470	11,5	2,6
Ausland	139	202,2	305	281,3	2,2	224	98,2	437	105,2	2,0
<b>Gasthöfe</b>	<b>617</b>	<b>- 0,6</b>	<b>1 693</b>	<b>19,0</b>	<b>2,7</b>	<b>1 307</b>	<b>0,5</b>	<b>3 540</b>	<b>20,7</b>	<b>2,7</b>
Deutschland	552	- 7,8	1 451	5,7	2,6	1 213	- 4,9	3 101	8,1	2,6
Ausland	65	195,5	242	x	3,7	94	261,5	439	x	4,7
<b>Ilm-Kreis</b>										
<b>Hotels, Gasthöfe, Pensionen</b>	<b>9 671</b>	<b>- 3,5</b>	<b>24 742</b>	<b>12,8</b>	<b>2,6</b>	<b>20 244</b>	<b>1,5</b>	<b>49 492</b>	<b>3,2</b>	<b>2,4</b>
Deutschland	9 239	- 3,3	23 705	14,8	2,6	19 449	3,5	47 578	7,9	2,4
Ausland	432	- 7,7	1 037	- 19,7	2,4	795	- 30,9	1 914	- 50,0	2,4
darunter										
<b>Hotels (ohne Hotels garnis)</b>	<b>7 311</b>	<b>- 7,4</b>	<b>17 667</b>	<b>13,4</b>	<b>2,4</b>	<b>15 350</b>	<b>1,1</b>	<b>35 634</b>	<b>3,6</b>	<b>2,3</b>
Deutschland	6 949	- 7,2	16 902	15,2	2,4	14 692	3,5	34 206	9,1	2,3
Ausland	362	- 10,4	765	- 15,9	2,1	658	- 33,7	1 428	- 52,7	2,2
<b>Gasthöfe</b>	<b>1 462</b>	<b>7,2</b>	<b>4 178</b>	<b>3,1</b>	<b>2,9</b>	<b>3 148</b>	<b>0,3</b>	<b>8 709</b>	<b>- 1,6</b>	<b>2,8</b>
Deutschland	1 446	7,5	4 138	4,2	2,9	3 100	0,7	8 629	0,7	2,8
Ausland	16	- 15,8	40	- 49,4	2,5	48	- 23,8	80	- 71,9	1,7
<b>Weimarer Land</b>										
<b>Hotels, Gasthöfe, Pensionen</b>	<b>7 168</b>	<b>12,6</b>	<b>16 092</b>	<b>10,3</b>	<b>2,2</b>	<b>14 041</b>	<b>8,7</b>	<b>31 801</b>	<b>6,4</b>	<b>2,3</b>
Deutschland	6 735	11,3	15 325	13,4	2,3	13 208	8,7	30 242	9,0	2,3
Ausland	433	37,0	767	- 28,7	1,8	833	8,7	1 559	- 27,1	1,9
darunter										
<b>Hotels (ohne Hotels garnis)</b>	<b>5 806</b>	<b>10,4</b>	<b>13 464</b>	<b>12,7</b>	<b>2,3</b>	<b>11 371</b>	<b>8,4</b>	<b>26 630</b>	<b>9,0</b>	<b>2,3</b>
Deutschland	5 461	8,1	12 979	11,8	2,4	10 718	6,8	25 598	8,0	2,4
Ausland	345	67,5	485	43,5	1,4	653	43,8	1 032	43,3	1,6
<b>Gasthöfe</b>	<b>301</b>	<b>10,7</b>	<b>665</b>	<b>- 5,4</b>	<b>2,2</b>	<b>592</b>	<b>14,7</b>	<b>1 397</b>	<b>0,6</b>	<b>2,4</b>
Deutschland	300	10,7	663	- 5,3	2,2	590	14,6	1 394	0,6	2,4
Ausland	1	-	2	- 33,3	2,0	2	100,0	3	-	1,5
<b>Sonneberg</b>										
<b>Hotels, Gasthöfe, Pensionen</b>	<b>3 401</b>	<b>14,6</b>	<b>8 231</b>	<b>18,8</b>	<b>2,4</b>	<b>6 091</b>	<b>3,0</b>	<b>14 297</b>	<b>1,8</b>	<b>2,3</b>
Deutschland	3 269	13,8	7 643	18,9	2,3	5 838	2,3	13 065	0,5	2,2
Ausland	132	40,4	588	17,4	4,5	253	24,6	1 232	18,9	4,9
darunter										
<b>Hotels (ohne Hotels garnis)</b>	<b>1 577</b>	<b>15,9</b>	<b>3 638</b>	<b>30,2</b>	<b>2,3</b>	<b>2 863</b>	<b>5,3</b>	<b>6 106</b>	<b>5,9</b>	<b>2,1</b>
Deutschland	1 544	16,8	3 536	30,2	2,3	2 806	6,8	5 968	7,0	2,1
Ausland	33	- 15,4	102	30,8	3,1	57	- 36,7	138	- 26,6	2,4
<b>Gasthöfe</b>	<b>759</b>	<b>- 10,4</b>	<b>1 637</b>	<b>- 3,1</b>	<b>2,2</b>	<b>1 296</b>	<b>- 17,0</b>	<b>2 755</b>	<b>- 16,4</b>	<b>2,1</b>
Deutschland	748	- 11,1	1 568	- 6,9	2,1	1 283	- 17,5	2 676	- 18,6	2,1
Ausland	11	83,3	69	x	6,3	13	116,7	79	x	6,1

Noch: 8. Ankünfte, Übernachtungen und Aufenthaltsdauer der Gäste in Beherbergungsstätten  
nach Kreisen, ausgewählten Betriebsarten und dem ständigen Wohnsitz der Gäste (ohne Camping)

Kreisfreie Stadt Landkreis  Betriebsart  Ständiger Wohnsitz der Gäste	Februar 2012					Januar bis Februar 2012				
	Ankünfte		Übernachtungen		durch- schnittliche Aufenthalts- dauer	Ankünfte		Übernachtungen		durch- schnittliche Aufenthalts- dauer
	insgesamt	Veränderung gegenüber dem Vorjahres- monat	insgesamt	Veränderung gegenüber dem Vorjahres- monat		insgesamt	Veränderung gegenüber dem Vorjahres- zeitraum	insgesamt	Veränderung gegenüber dem Vorjahres- zeitraum	
	Anzahl	%	Anzahl	%		Anzahl	%	Anzahl	%	
<b>Saalfeld-Rudolstadt</b>										
<b>Hotels, Gasthöfe, Pensionen</b>	<b>4 861</b>	<b>8,2</b>	<b>11 414</b>	<b>12,9</b>	<b>2,3</b>	<b>9 230</b>	<b>5,7</b>	<b>21 692</b>	<b>7,3</b>	<b>2,4</b>
Deutschland	4 725	7,9	10 971	12,1	2,3	8 979	5,2	20 886	6,1	2,3
Ausland	136	21,4	443	38,0	3,3	251	26,8	806	50,1	3,2
darunter										
<b>Hotels (ohne Hotels garnis)</b>	<b>3 102</b>	<b>11,9</b>	<b>7 270</b>	<b>16,4</b>	<b>2,3</b>	<b>5 888</b>	<b>4,6</b>	<b>13 756</b>	<b>5,3</b>	<b>2,3</b>
Deutschland	3 016	11,3	6 936	14,0	2,3	5 699	3,6	13 082	2,8	2,3
Ausland	86	38,7	334	104,9	3,9	189	47,7	674	97,7	3,6
<b>Gasthöfe</b>	<b>1 278</b>	<b>- 0,3</b>	<b>2 898</b>	<b>4,5</b>	<b>2,3</b>	<b>2 462</b>	<b>4,5</b>	<b>5 530</b>	<b>6,1</b>	<b>2,2</b>
Deutschland	1 230	- 0,4	2 795	6,7	2,3	2 404	5,0	5 406	7,7	2,2
Ausland	48	2,1	103	- 33,5	2,1	58	- 13,4	124	- 35,8	2,1
<b>Saale-Holzland-Kreis</b>										
<b>Hotels, Gasthöfe, Pensionen</b>	<b>5 839</b>	<b>4,7</b>	<b>10 348</b>	<b>2,9</b>	<b>1,8</b>	<b>11 166</b>	<b>3,8</b>	<b>20 398</b>	<b>4,6</b>	<b>1,8</b>
Deutschland	5 357	2,0	9 640	0,2	1,8	10 208	1,4	19 032	2,2	1,9
Ausland	482	47,9	708	63,1	1,5	958	40,3	1 366	55,2	1,4
darunter										
<b>Hotels (ohne Hotels garnis)</b>	<b>4 627</b>	<b>9,7</b>	<b>8 138</b>	<b>7,8</b>	<b>1,8</b>	<b>8 807</b>	<b>6,5</b>	<b>15 813</b>	<b>5,5</b>	<b>1,8</b>
Deutschland	4 221	7,1	7 547	4,3	1,8	8 003	4,1	14 740	3,0	1,8
Ausland	406	47,1	591	88,8	1,5	804	38,6	1 073	59,4	1,3
<b>Gasthöfe</b>	<b>1 006</b>	<b>- 11,8</b>	<b>1 722</b>	<b>- 10,7</b>	<b>1,7</b>	<b>1 922</b>	<b>- 7,5</b>	<b>3 487</b>	<b>1,3</b>	<b>1,8</b>
Deutschland	933	- 14,6	1 624	- 11,7	1,7	1 782	- 9,9	3 259	- 0,9	1,8
Ausland	73	52,1	98	10,1	1,3	140	41,4	228	49,0	1,6
<b>Saale-Orla-Kreis</b>										
<b>Hotels, Gasthöfe, Pensionen</b>	<b>4 362</b>	<b>0,9</b>	<b>9 609</b>	<b>- 3,8</b>	<b>2,2</b>	<b>8 019</b>	<b>-</b>	<b>17 454</b>	<b>- 5,0</b>	<b>2,2</b>
Deutschland	3 864	4,1	8 735	- 4,7	2,3	7 017	0,6	15 731	- 6,4	2,2
Ausland	498	- 18,2	874	5,9	1,8	1 002	- 4,2	1 723	9,3	1,7
darunter										
<b>Hotels (ohne Hotels garnis)</b>	<b>2 897</b>	<b>6,1</b>	<b>7 110</b>	<b>- 5,2</b>	<b>2,5</b>	<b>5 322</b>	<b>5,3</b>	<b>12 971</b>	<b>- 5,4</b>	<b>2,4</b>
Deutschland	2 672	8,5	6 707	- 5,4	2,5	4 862	4,4	12 126	- 5,8	2,5
Ausland	225	- 15,7	403	- 2,7	1,8	460	15,6	845	- 0,2	1,8
<b>Gasthöfe</b>	<b>733</b>	<b>- 17,6</b>	<b>1 405</b>	<b>- 7,3</b>	<b>1,9</b>	<b>1 384</b>	<b>- 13,3</b>	<b>2 617</b>	<b>- 7,2</b>	<b>1,9</b>
Deutschland	660	- 14,7	1 279	- 7,3	1,9	1 262	- 10,5	2 388	- 8,2	1,9
Ausland	73	- 37,1	126	- 7,4	1,7	122	- 34,4	229	5,0	1,9
<b>Greiz</b>										
<b>Hotels, Gasthöfe, Pensionen</b>	<b>3 058</b>	<b>14,0</b>	<b>5 622</b>	<b>18,3</b>	<b>1,8</b>	<b>5 665</b>	<b>6,0</b>	<b>10 284</b>	<b>5,5</b>	<b>1,8</b>
Deutschland	2 812	12,2	5 092	16,1	1,8	5 278	5,0	9 559	5,1	1,8
Ausland	246	39,8	530	44,8	2,2	387	20,6	725	12,2	1,9
darunter										
<b>Hotels (ohne Hotels garnis)</b>	<b>2 128</b>	<b>24,8</b>	<b>3 477</b>	<b>34,7</b>	<b>1,6</b>	<b>3 930</b>	<b>17,6</b>	<b>6 419</b>	<b>25,0</b>	<b>1,6</b>
Deutschland	1 944	22,4	3 142	32,6	1,6	3 640	15,4	5 940	23,5	1,6
Ausland	184	57,3	335	58,8	1,8	290	53,4	479	46,5	1,7
<b>Gasthöfe</b>	<b>445</b>	<b>- 0,7</b>	<b>902</b>	<b>1,8</b>	<b>2,0</b>	<b>851</b>	<b>- 15,4</b>	<b>1 553</b>	<b>- 32,4</b>	<b>1,8</b>
Deutschland	414	- 0,2	858	3,0	2,1	797	- 12,3	1 476	- 31,3	1,9
Ausland	31	- 6,1	44	- 17,0	1,4	54	- 44,3	77	- 48,3	1,4
<b>Altenburger Land</b>										
<b>Hotels, Gasthöfe, Pensionen</b>	<b>2 365</b>	<b>5,1</b>	<b>5 319</b>	<b>31,9</b>	<b>2,2</b>	<b>4 974</b>	<b>16,7</b>	<b>10 991</b>	<b>32,8</b>	<b>2,2</b>
Deutschland	2 286	4,1	5 089	31,2	2,2	4 789	15,5	10 237	28,5	2,1
Ausland	79	46,3	230	49,4	2,9	185	59,5	754	142,4	4,1
darunter										
<b>Hotels (ohne Hotels garnis)</b>	<b>1 765</b>	<b>2,0</b>	<b>4 051</b>	<b>37,6</b>	<b>2,3</b>	<b>3 582</b>	<b>12,6</b>	<b>7 900</b>	<b>31,7</b>	<b>2,2</b>
Deutschland	1 693	0,5	3 843	35,3	2,3	3 445	12,0	7 500	30,0	2,2
Ausland	72	56,5	208	100,0	2,9	137	30,5	400	75,4	2,9
<b>Gasthöfe</b>	<b>304</b>	<b>- 8,2</b>	<b>604</b>	<b>- 4,3</b>	<b>2,0</b>	<b>728</b>	<b>13,9</b>	<b>1 459</b>	<b>27,0</b>	<b>2,0</b>
Deutschland	304	- 7,6	604	- 4,0	2,0	725	13,8	1 396	21,7	1,9
Ausland	-	x	-	x	-	3	50,0	63	x	21,0

**9. Ankünfte, Übernachtungen und Aufenthaltsdauer der Gäste in Beherbergungsstätten nach ausgewählten Gemeinden und dem ständigen Wohnsitz der Gäste (ohne Camping)**

Landkreis Gemeinde  Ständiger Wohnsitz der Gäste	Februar 2012					Januar bis Februar 2012				
	Ankünfte		Übernachtungen		durchschnittliche Aufenthalts- dauer	Ankünfte		Übernachtungen		durchschnittliche Aufenthalts- dauer
	insgesamt	Veränderung gegenüber dem Vorjahres- monat	insgesamt	Veränderung gegenüber dem Vorjahres- monat		insgesamt	Veränderung gegenüber dem Vorjahres- zeitraum	insgesamt	Veränderung gegenüber dem Vorjahres- zeitraum	
	Anzahl	%	Anzahl	%	Tage	Anzahl	%	Anzahl	%	Tage
<b>Eichsfeld</b>										
<b>Dingelstädt, Stadt</b>	<b>140</b>	<b>- 6,7</b>	<b>184</b>	<b>- 37,4</b>	<b>1,3</b>	<b>314</b>	<b>9,0</b>	<b>448</b>	<b>- 18,4</b>	<b>1,4</b>
Deutschland	132	4,8	161	- 37,8	1,2	292	17,7	382	- 22,2	1,3
Ausland	8	- 66,7	23	- 34,3	2,9	22	- 45,0	66	13,8	3,0
<b>Heilbad Heiligenstadt, Stadt</b>	<b>5 044</b>	<b>36,1</b>	<b>15 235</b>	<b>28,5</b>	<b>3,0</b>	<b>10 171</b>	<b>38,0</b>	<b>29 274</b>	<b>28,3</b>	<b>2,9</b>
Deutschland	4 855	35,5	14 822	28,2	3,1	9 829	37,5	28 461	27,7	2,9
Ausland	189	52,4	413	41,4	2,2	342	55,5	813	53,7	2,4
<b>Küllstedt</b>	<b>47</b>	<b>- 25,4</b>	<b>94</b>	<b>3,3</b>	<b>2,0</b>	<b>70</b>	<b>- 35,2</b>	<b>141</b>	<b>- 25,0</b>	<b>2,0</b>
Deutschland	45	- 28,6	92	1,1	2,0	66	- 38,9	137	- 27,1	2,1
Ausland	2	x	2	x	1,0	4	x	4	x	1,0
<b>Schimberg</b>	<b>157</b>	<b>- 25,6</b>	<b>323</b>	<b>- 10,8</b>	<b>2,1</b>	<b>287</b>	<b>- 28,3</b>	<b>610</b>	<b>- 12,5</b>	<b>2,1</b>
Deutschland	157	- 25,6	323	- 10,8	2,1	280	- 29,6	573	- 17,2	2,0
Ausland	-	x	-	x	-	7	250,0	37	x	5,3
<b>Leinefelde-Worbis, Stadt</b>	<b>1 052</b>	<b>8,2</b>	<b>2 542</b>	<b>13,8</b>	<b>2,4</b>	<b>1 942</b>	<b>16,5</b>	<b>4 559</b>	<b>28,9</b>	<b>2,3</b>
Deutschland	1 016	6,8	2 473	13,1	2,4	1 859	13,7	4 287	24,1	2,3
Ausland	36	71,4	69	50,0	1,9	83	159,4	272	227,7	3,3
<b>Sonnenstein</b>	<b>186</b>	<b>- 5,1</b>	<b>632</b>	<b>6,4</b>	<b>3,4</b>	<b>335</b>	<b>- 9,7</b>	<b>1 082</b>	<b>- 24,2</b>	<b>3,2</b>
Deutschland	185	- 4,6	628	7,9	3,4	332	- 10,0	1 068	- 24,5	3,2
Ausland	1	- 50,0	4	- 66,7	4,0	3	50,0	14	16,7	4,7
<b>Nordhausen</b>										
<b>Bleicherode, Stadt</b>	<b>79</b>	<b>- 35,8</b>	<b>190</b>	<b>- 63,7</b>	<b>2,4</b>	<b>137</b>	<b>- 46,9</b>	<b>316</b>	<b>- 62,4</b>	<b>2,3</b>
Deutschland	79	- 35,8	190	- 63,7	2,4	137	- 46,9	316	- 62,4	2,3
Ausland	-	-	-	-	-	-	-	-	-	-
<b>Ellrich, Stadt</b>	<b>103</b>	<b>- 46,4</b>	<b>605</b>	<b>- 38,0</b>	<b>5,9</b>	<b>370</b>	<b>- 17,4</b>	<b>1 535</b>	<b>- 19,9</b>	<b>4,1</b>
Deutschland	101	- 47,4	601	- 38,4	6,0	363	- 18,8	1 524	- 20,5	4,2
Ausland	2	x	4	x	2,0	7	x	11	x	1,6
<b>Neustadt/Harz</b>	<b>310</b>	<b>- 13,4</b>	<b>1 313</b>	<b>- 5,2</b>	<b>4,2</b>	<b>447</b>	<b>- 19,9</b>	<b>2 007</b>	<b>- 5,8</b>	<b>4,5</b>
Deutschland	306	- 14,5	1 309	- 5,5	4,3	440	- 21,1	1 997	- 6,2	4,5
Ausland	4	x	4	x	1,0	7	x	10	x	1,4
<b>Nordhausen, Stadt</b>	<b>2 062</b>	<b>4,8</b>	<b>4 119</b>	<b>22,0</b>	<b>2,0</b>	<b>3 822</b>	<b>6,2</b>	<b>7 499</b>	<b>14,0</b>	<b>2,0</b>
Deutschland	1 912	3,6	3 886	23,1	2,0	3 576	6,0	7 050	18,3	2,0
Ausland	150	24,0	233	6,9	1,6	246	9,3	449	- 27,1	1,8
<b>Harztor</b>	<b>322</b>	<b>103,8</b>	<b>935</b>	<b>97,3</b>	<b>2,9</b>	<b>755</b>	<b>22,2</b>	<b>1 834</b>	<b>19,5</b>	<b>2,4</b>
Deutschland	321	103,2	926	95,4	2,9	754	22,0	1 825	18,9	2,4
Ausland	1	x	9	x	9,0	1	x	9	x	9,0
<b>Wartburgkreis</b>										
<b>Bad Liebenstein, Stadt</b>	<b>2 237</b>	<b>9,2</b>	<b>28 154</b>	<b>0,2</b>	<b>12,6</b>	<b>4 688</b>	<b>8,0</b>	<b>53 576</b>	<b>- 3,0</b>	<b>11,4</b>
Deutschland	2 219	9,2	28 129	0,3	12,7	4 650	8,0	53 513	- 3,0	11,5
Ausland	18	12,5	25	- 51,0	1,4	38	2,7	63	- 37,0	1,7
<b>Bad Salzungen, Stadt</b>	<b>1 927</b>	<b>7,0</b>	<b>16 116</b>	<b>28,8</b>	<b>8,4</b>	<b>3 819</b>	<b>- 1,8</b>	<b>30 455</b>	<b>23,0</b>	<b>8,0</b>
Deutschland	1 786	2,3	15 926	28,0	8,9	3 580	- 4,5	30 039	22,8	8,4
Ausland	141	156,4	190	201,6	1,3	239	73,2	416	40,1	1,7
<b>Dermbach</b>	<b>108</b>	<b>11,3</b>	<b>160</b>	<b>- 11,1</b>	<b>1,5</b>	<b>210</b>	<b>16,7</b>	<b>374</b>	<b>4,8</b>	<b>1,8</b>
Deutschland	102	5,2	150	- 16,7	1,5	204	13,3	364	2,0	1,8
Ausland	6	x	10	x	1,7	6	x	10	x	1,7
<b>Leimbach</b>	<b>32</b>	<b>- 57,3</b>	<b>47</b>	<b>- 61,2</b>	<b>1,5</b>	<b>127</b>	<b>- 13,6</b>	<b>176</b>	<b>- 34,8</b>	<b>1,4</b>
Deutschland	32	- 34,7	47	- 29,9	1,5	127	7,6	176	- 17,4	1,4
Ausland	-	x	-	x	-	-	x	-	x	-





Noch: 9. Ankünfte, Übernachtungen und Aufenthaltsdauer der Gäste in Beherbergungsstätten  
nach ausgewählten Gemeinden und dem ständigen Wohnsitz der Gäste (ohne Camping)

Landkreis Gemeinde  Ständiger Wohnsitz der Gäste	Februar 2012					Januar bis Februar 2012				
	Ankünfte		Übernachtungen		durch- schnittliche Aufenthalts- dauer	Ankünfte		Übernachtungen		durch- schnittliche Aufenthalts- dauer
	insgesamt	Veränderung gegenüber dem Vorjahres- monat	insgesamt	Veränderung gegenüber dem Vorjahres- monat		insgesamt	Veränderung gegenüber dem Vorjahres- zeitraum	insgesamt	Veränderung gegenüber dem Vorjahres- zeitraum	
	Anzahl	%	Anzahl	%	Tage	Anzahl	%	Anzahl	%	Tage
Noch: Schmalkalden-Meiningen										
<b>Schmalkalden, Kurort, Stadt</b>	<b>881</b>	<b>- 3,5</b>	<b>1 615</b>	<b>- 20,2</b>	<b>1,8</b>	<b>1 933</b>	<b>7,3</b>	<b>3 682</b>	<b>- 15,5</b>	<b>1,9</b>
Deutschland	859	- 4,1	1 575	- 21,1	1,8	1 895	6,6	3 610	- 16,0	1,9
Ausland	22	29,4	40	48,1	1,8	38	52,0	72	26,3	1,9
<b>Steinbach-Hallenberg, Kurort, Stadt</b>	<b>193</b>	<b>- 25,5</b>	<b>664</b>	<b>- 18,2</b>	<b>3,4</b>	<b>409</b>	<b>- 13,5</b>	<b>1 465</b>	<b>- 12,4</b>	<b>3,6</b>
Deutschland	186	- 28,2	607	- 18,0	3,3	375	- 16,9	1 291	- 14,4	3,4
Ausland	7	x	57	- 20,8	8,1	34	54,5	174	5,5	5,1
<b>Brotterode-Trusetal, Stadt</b>	<b>1 287</b>	<b>27,0</b>	<b>3 300</b>	<b>13,3</b>	<b>2,6</b>	<b>2 191</b>	<b>2,8</b>	<b>6 109</b>	<b>- 3,0</b>	<b>2,8</b>
Deutschland	1 238	32,7	3 144	37,5	2,5	2 087	3,6	5 743	10,9	2,8
Ausland	49	- 38,8	156	- 75,1	3,2	104	- 11,1	366	- 67,3	3,5
<b>Zella-Mehlis, Stadt</b>	<b>1 028</b>	<b>37,8</b>	<b>2 709</b>	<b>59,4</b>	<b>2,6</b>	<b>2 054</b>	<b>18,7</b>	<b>5 033</b>	<b>34,4</b>	<b>2,5</b>
Deutschland	1 016	38,2	2 635	60,0	2,6	2 019	18,9	4 858	32,6	2,4
Ausland	12	9,1	74	42,3	6,2	35	6,1	175	116,0	5,0
<b>Grabfeld</b>	<b>63</b>	<b>186,4</b>	<b>149</b>	<b>x</b>	<b>2,4</b>	<b>222</b>	<b>208,3</b>	<b>444</b>	<b>270,0</b>	<b>2,0</b>
Deutschland	59	195,0	103	212,1	1,7	182	160,0	249	111,0	1,4
Ausland	4	100,0	46	x	11,5	40	x	195	x	4,9
<b>Gotha</b>										
<b>Friedrichroda, Stadt</b>	<b>8 630</b>	<b>8,1</b>	<b>27 120</b>	<b>4,8</b>	<b>3,1</b>	<b>16 601</b>	<b>2,2</b>	<b>49 656</b>	<b>2,7</b>	<b>3,0</b>
Deutschland	8 567	8,4	26 994	4,9	3,2	16 489	2,6	49 407	3,0	3,0
Ausland	63	- 25,9	126	- 23,6	2,0	112	- 34,9	249	- 32,3	2,2
<b>Georgenthal/Thür. Wald</b>	<b>676</b>	<b>27,1</b>	<b>1 142</b>	<b>6,6</b>	<b>1,7</b>	<b>1 249</b>	<b>- 4,4</b>	<b>2 375</b>	<b>- 7,8</b>	<b>1,9</b>
Deutschland	630	95,7	988	37,0	1,6	1 191	10,7	2 193	1,2	1,8
Ausland	46	- 78,1	154	- 56,0	3,3	58	- 74,8	182	- 55,6	3,1
<b>Gotha, Stadt</b>	<b>3 566</b>	<b>13,6</b>	<b>7 158</b>	<b>1,7</b>	<b>2,0</b>	<b>7 918</b>	<b>19,1</b>	<b>17 039</b>	<b>11,6</b>	<b>2,2</b>
Deutschland	3 275	11,2	6 652	- 0,3	2,0	7 316	16,9	15 929	9,7	2,2
Ausland	291	51,6	506	38,6	1,7	602	54,4	1 110	46,2	1,8
<b>Luisenthal</b>	<b>1 032</b>	<b>0,6</b>	<b>2 489</b>	<b>- 0,7</b>	<b>2,4</b>	<b>2 169</b>	<b>- 9,1</b>	<b>5 218</b>	<b>- 8,6</b>	<b>2,4</b>
Deutschland	992	- 0,6	2 402	- 1,3	2,4	2 098	- 10,0	5 088	- 8,5	2,4
Ausland	40	42,9	87	19,2	2,2	71	29,1	130	- 14,5	1,8
<b>Tabarz/Thür. Wald</b>	<b>2 502</b>	<b>3,6</b>	<b>15 490</b>	<b>10,3</b>	<b>6,2</b>	<b>4 958</b>	<b>4,8</b>	<b>28 847</b>	<b>11,1</b>	<b>5,8</b>
Deutschland	2 461	3,1	15 396	10,1	6,3	4 873	3,8	28 654	10,6	5,9
Ausland	41	57,7	94	80,8	2,3	85	129,7	193	179,7	2,3
<b>Tambach-Dietharz/Thür. Wald, Stadt</b>	<b>706</b>	<b>67,7</b>	<b>1 607</b>	<b>67,2</b>	<b>2,3</b>	<b>1 264</b>	<b>16,2</b>	<b>2 762</b>	<b>6,4</b>	<b>2,2</b>
Deutschland	706	68,5	1 607	67,6	2,3	1 247	15,0	2 713	5,0	2,2
Ausland	-	x	-	x	-	17	x	49	x	2,9
<b>Waltershausen, Stadt</b>	<b>214</b>	<b>28,9</b>	<b>431</b>	<b>0,5</b>	<b>2,0</b>	<b>470</b>	<b>42,9</b>	<b>909</b>	<b>1,3</b>	<b>1,9</b>
Deutschland	195	19,6	412	- 1,2	2,1	422	31,9	814	- 6,5	1,9
Ausland	19	x	19	58,3	1,0	48	x	95	265,4	2,0
<b>Emsetal</b>	<b>260</b>	<b>- 29,2</b>	<b>645</b>	<b>- 17,5</b>	<b>2,5</b>	<b>525</b>	<b>- 16,4</b>	<b>1 384</b>	<b>- 7,5</b>	<b>2,6</b>
Deutschland	252	- 30,6	637	- 16,8	2,5	517	- 16,6	1 376	- 6,4	2,7
Ausland	8	100,0	8	- 50,0	1,0	8	-	8	- 69,2	1,0
<b>Drei Gleichen</b>	<b>153</b>	<b>- 49,7</b>	<b>273</b>	<b>- 25,8</b>	<b>1,8</b>	<b>336</b>	<b>- 39,2</b>	<b>583</b>	<b>- 23,5</b>	<b>1,7</b>
Deutschland	152	- 48,8	269	- 24,6	1,8	324	- 40,7	564	- 24,9	1,7
Ausland	1	- 85,7	4	- 63,6	4,0	12	71,4	19	72,7	1,6
<b>Nesse-Apfelstädt</b>	<b>1 766</b>	<b>- 0,6</b>	<b>2 217</b>	<b>- 5,7</b>	<b>1,3</b>	<b>3 977</b>	<b>14,3</b>	<b>5 087</b>	<b>0,7</b>	<b>1,3</b>
Deutschland	1 612	- 4,2	2 014	- 8,7	1,2	3 693	15,3	4 732	1,1	1,3
Ausland	154	63,8	203	42,0	1,3	284	2,9	355	- 4,1	1,3

Noch: 9. Ankünfte, Übernachtungen und Aufenthaltsdauer der Gäste in Beherbergungsstätten  
nach ausgewählten Gemeinden und dem ständigen Wohnsitz der Gäste (ohne Camping)

Landkreis Gemeinde  Ständiger Wohnsitz der Gäste	Februar 2012					Januar bis Februar 2012				
	Ankünfte		Übernachtungen		durch- schnittliche Aufenthalts- dauer	Ankünfte		Übernachtungen		durch- schnittliche Aufenthalts- dauer
	insgesamt	Veränderung gegenüber dem Vorjahres- monat	insgesamt	Veränderung gegenüber dem Vorjahres- monat		insgesamt	Veränderung gegenüber dem Vorjahres- zeitraum	insgesamt	Veränderung gegenüber dem Vorjahres- zeitraum	
	Anzahl	%	Anzahl	%		Anzahl	%	Anzahl	%	
<b>Sömmerda</b>										
<b>Kölleda, Stadt</b>	<b>185</b>	<b>- 51,7</b>	<b>498</b>	<b>- 35,9</b>	<b>2,7</b>	<b>506</b>	<b>- 22,7</b>	<b>954</b>	<b>- 38,9</b>	<b>1,9</b>
Deutschland	182	- 52,1	493	- 36,3	2,7	496	- 23,7	934	- 40,0	1,9
Ausland	3	-	5	66,7	1,7	10	100,0	20	x	2,0
<b>Sömmerda, Stadt</b>	<b>428</b>	<b>- 16,2</b>	<b>851</b>	<b>- 7,6</b>	<b>2,0</b>	<b>796</b>	<b>- 22,3</b>	<b>1 513</b>	<b>- 23,3</b>	<b>1,9</b>
Deutschland	422	- 16,9	842	- 8,2	2,0	789	- 22,6	1 502	- 23,5	1,9
Ausland	6	100,0	9	125,0	1,5	7	40,0	11	22,2	1,6
<b>Hildburghausen</b>										
<b>Eisfeld, Stadt</b>	<b>268</b>	<b>39,6</b>	<b>776</b>	<b>121,7</b>	<b>2,9</b>	<b>602</b>	<b>66,3</b>	<b>1 964</b>	<b>185,1</b>	<b>3,3</b>
Deutschland	181	1,7	469	50,3	2,6	500	47,9	1 500	135,5	3,0
Ausland	87	x	307	x	3,5	102	x	464	x	4,5
<b>Hildburghausen, Stadt</b>	<b>171</b>	<b>19,6</b>	<b>455</b>	<b>27,5</b>	<b>2,7</b>	<b>412</b>	<b>76,1</b>	<b>947</b>	<b>74,1</b>	<b>2,3</b>
Deutschland	171	19,6	455	27,5	2,7	411	75,6	945	73,7	2,3
Ausland	-	x	-	x	-	1	x	2	x	2,0
<b>Römhild, Stadt</b>	<b>177</b>	<b>34,1</b>	<b>284</b>	<b>18,8</b>	<b>1,6</b>	<b>327</b>	<b>10,5</b>	<b>465</b>	<b>- 3,1</b>	<b>1,4</b>
Deutschland	164	26,2	252	6,3	1,5	310	6,5	429	- 9,7	1,4
Ausland	13	x	32	x	2,5	17	240,0	36	x	2,1
<b>Sachsenbrunn</b>	<b>581</b>	<b>13,5</b>	<b>1 615</b>	<b>4,7</b>	<b>2,8</b>	<b>929</b>	<b>4,3</b>	<b>2 650</b>	<b>1,6</b>	<b>2,9</b>
Deutschland	581	13,5	1 615	4,7	2,8	929	4,3	2 650	1,6	2,9
Ausland	-	-	-	-	-	-	-	-	-	-
<b>Schleusingen, Stadt</b>	<b>247</b>	<b>30,0</b>	<b>441</b>	<b>46,0</b>	<b>1,8</b>	<b>527</b>	<b>13,1</b>	<b>971</b>	<b>19,3</b>	<b>1,8</b>
Deutschland	246	29,5	440	45,7	1,8	503	11,3	905	15,6	1,8
Ausland	1	x	1	x	1,0	24	71,4	66	112,9	2,8
<b>St.Kilian</b>	<b>174</b>	<b>- 27,5</b>	<b>343</b>	<b>- 46,7</b>	<b>2,0</b>	<b>454</b>	<b>- 39,1</b>	<b>908</b>	<b>- 50,6</b>	<b>2,0</b>
Deutschland	169	- 18,8	333	- 45,0	2,0	393	- 42,3	794	- 54,3	2,0
Ausland	5	- 84,4	10	- 73,0	2,0	61	- 6,2	114	14,0	1,9
<b>Themar, Stadt</b>	<b>69</b>	<b>- 30,3</b>	<b>127</b>	<b>- 33,5</b>	<b>1,8</b>	<b>169</b>	<b>8,3</b>	<b>301</b>	<b>- 5,3</b>	<b>1,8</b>
Deutschland	65	- 34,3	119	- 37,7	1,8	165	5,8	293	- 7,9	1,8
Ausland	4	x	8	x	2,0	4	x	8	x	2,0
<b>Masserberg</b>	<b>8 473</b>	<b>14,7</b>	<b>27 947</b>	<b>- 0,9</b>	<b>3,3</b>	<b>15 723</b>	<b>5,9</b>	<b>51 925</b>	<b>- 4,3</b>	<b>3,3</b>
Deutschland	8 385	14,1	27 764	- 1,2	3,3	15 568	5,4	51 638	- 4,5	3,3
Ausland	88	125,6	183	101,1	2,1	155	91,4	287	51,1	1,9
<b>Ilm-Kreis</b>										
<b>Arnstadt, Stadt</b>	<b>2 145</b>	<b>15,5</b>	<b>3 809</b>	<b>5,9</b>	<b>1,8</b>	<b>4 491</b>	<b>17,2</b>	<b>8 929</b>	<b>16,8</b>	<b>2,0</b>
Deutschland	2 011	19,8	3 599	11,6	1,8	4 207	18,6	8 324	17,9	2,0
Ausland	134	- 24,7	210	- 43,9	1,6	284	- 0,4	605	4,0	2,1
<b>Elgersburg</b>	<b>324</b>	<b>- 9,5</b>	<b>734</b>	<b>- 24,6</b>	<b>2,3</b>	<b>774</b>	<b>9,8</b>	<b>1 782</b>	<b>- 8,6</b>	<b>2,3</b>
Deutschland	310	- 11,9	720	- 24,7	2,3	753	8,3	1 755	- 8,2	2,3
Ausland	14	133,3	14	- 22,2	1,0	21	110,0	27	- 28,9	1,3
<b>Frankenhain</b>	<b>205</b>	<b>13,3</b>	<b>628</b>	<b>44,0</b>	<b>3,1</b>	<b>450</b>	<b>- 5,5</b>	<b>1 470</b>	<b>4,4</b>	<b>3,3</b>
Deutschland	200	55,0	621	78,4	3,1	432	15,8	1 432	40,5	3,3
Ausland	5	- 90,4	7	- 92,0	1,4	18	- 82,5	38	- 90,2	2,1
<b>Frauenwald</b>	<b>946</b>	<b>30,3</b>	<b>3 104</b>	<b>16,7</b>	<b>3,3</b>	<b>1 669</b>	<b>6,7</b>	<b>5 353</b>	<b>- 2,5</b>	<b>3,2</b>
Deutschland	944	30,4	3 102	16,7	3,3	1 656	7,0	5 304	- 1,7	3,2
Ausland	2	-	2	-	1,0	13	- 23,5	49	- 47,9	3,8
<b>Gehlbberg</b>	<b>572</b>	<b>179,0</b>	<b>978</b>	<b>- 17,0</b>	<b>1,7</b>	<b>1 154</b>	<b>173,5</b>	<b>1 995</b>	<b>- 12,0</b>	<b>1,7</b>
Deutschland	564	175,1	954	- 19,0	1,7	1 138	169,7	1 959	- 13,5	1,7
Ausland	8	x	24	x	3,0	16	x	36	x	2,3

Noch: 9. Ankünfte, Übernachtungen und Aufenthaltsdauer der Gäste in Beherbergungsstätten  
nach ausgewählten Gemeinden und dem ständigen Wohnsitz der Gäste (ohne Camping)

Landkreis Gemeinde  Ständiger Wohnsitz der Gäste	Februar 2012					Januar bis Februar 2012				
	Ankünfte		Übernachtungen		durch- schnittliche Aufenthalts- dauer	Ankünfte		Übernachtungen		durch- schnittliche Aufenthalts- dauer
	insgesamt	Veränderung gegenüber dem Vorjahres- monat	insgesamt	Veränderung gegenüber dem Vorjahres- monat		insgesamt	Veränderung gegenüber dem Vorjahres- zeitraum	insgesamt	Veränderung gegenüber dem Vorjahres- zeitraum	
	Anzahl	%	Anzahl	%	Tage	Anzahl	%	Anzahl	%	Tage
Noch: Ilm-Kreis										
<b>Geraberg</b>	<b>210</b>	<b>76,5</b>	<b>577</b>	<b>33,6</b>	<b>2,7</b>	<b>458</b>	<b>29,0</b>	<b>1 061</b>	<b>- 5,5</b>	<b>2,3</b>
Deutschland	206	73,1	489	13,2	2,4	454	27,9	973	- 13,4	2,1
Ausland	4	x	88	x	22,0	4	x	88	x	22,0
<b>Großbreitenbach, Stadt</b>	<b>240</b>	<b>55,8</b>	<b>701</b>	<b>- 3,7</b>	<b>2,9</b>	<b>393</b>	<b>15,2</b>	<b>1 150</b>	<b>- 18,6</b>	<b>2,9</b>
Deutschland	240	55,8	701	- 3,7	2,9	393	15,2	1 150	- 18,6	2,9
Ausland	-	-	-	-	-	-	-	-	-	-
<b>Ilmenau, Stadt</b>	<b>2 805</b>	<b>28,8</b>	<b>6 945</b>	<b>40,9</b>	<b>2,5</b>	<b>5 857</b>	<b>6,9</b>	<b>13 430</b>	<b>13,6</b>	<b>2,3</b>
Deutschland	2 515	25,0	5 935	32,9	2,4	5 378	6,3	11 540	7,9	2,1
Ausland	290	75,8	1 010	118,6	3,5	479	14,0	1 890	68,0	3,9
<b>Neustadt am Rennsteig</b>	<b>1 694</b>	<b>- 43,0</b>	<b>5 656</b>	<b>39,8</b>	<b>3,3</b>	<b>3 297</b>	<b>- 22,1</b>	<b>10 359</b>	<b>9,3</b>	<b>3,1</b>
Deutschland	1 694	- 42,1	5 656	48,5	3,3	3 292	- 16,2	10 347	29,6	3,1
Ausland	-	x	-	x	-	5	- 98,4	12	- 99,2	2,4
<b>Schmiedefeld am Rennsteig</b>	<b>836</b>	<b>7,7</b>	<b>3 143</b>	<b>9,0</b>	<b>3,8</b>	<b>1 610</b>	<b>- 0,9</b>	<b>5 461</b>	<b>0,2</b>	<b>3,4</b>
Deutschland	836	7,7	3 143	9,0	3,8	1 610	- 0,9	5 461	0,2	3,4
Ausland	-	-	-	-	-	-	-	-	-	-
<b>Stützerbach</b>	<b>61</b>	<b>144,0</b>	<b>261</b>	<b>64,2</b>	<b>4,3</b>	<b>161</b>	<b>15,8</b>	<b>618</b>	<b>44,1</b>	<b>3,8</b>
Deutschland	61	144,0	261	64,2	4,3	161	15,8	618	44,1	3,8
Ausland	-	-	-	-	-	-	-	-	-	-
<b>Wachsenburggemeinde</b>	<b>42</b>	<b>- 30,0</b>	<b>62</b>	<b>- 26,2</b>	<b>1,5</b>	<b>150</b>	<b>51,5</b>	<b>272</b>	<b>82,6</b>	<b>1,8</b>
Deutschland	42	- 30,0	62	- 26,2	1,5	150	51,5	272	82,6	1,8
Ausland	-	-	-	-	-	-	-	-	-	-
<b>Wipfratal</b>	<b>184</b>	<b>26,9</b>	<b>462</b>	<b>32,4</b>	<b>2,5</b>	<b>320</b>	<b>9,2</b>	<b>803</b>	<b>24,3</b>	<b>2,5</b>
Deutschland	184	26,9	462	32,4	2,5	320	9,2	803	24,3	2,5
Ausland	-	-	-	-	-	-	-	-	-	-
<b>Ilmtal</b>	<b>225</b>	<b>- 24,2</b>	<b>778</b>	<b>- 3,1</b>	<b>3,5</b>	<b>459</b>	<b>- 12,6</b>	<b>2 020</b>	<b>29,4</b>	<b>4,4</b>
Deutschland	224	- 24,1	777	- 3,0	3,5	451	- 13,6	1 995	28,0	4,4
Ausland	1	- 50,0	1	- 50,0	1,0	8	166,7	25	x	3,1
<b>Weimarer Land</b>										
<b>Apolda, Stadt</b>	<b>1 628</b>	<b>34,4</b>	<b>3 483</b>	<b>44,9</b>	<b>2,1</b>	<b>2 877</b>	<b>21,2</b>	<b>6 642</b>	<b>25,7</b>	<b>2,3</b>
Deutschland	1 551	33,0	3 347	42,5	2,2	2 708	19,3	6 287	22,3	2,3
Ausland	77	71,1	136	142,9	1,8	169	62,5	355	153,6	2,1
<b>Bad Berka, Stadt</b>	<b>1 060</b>	<b>9,3</b>	<b>11 806</b>	<b>34,7</b>	<b>11,1</b>	<b>2 047</b>	<b>12,6</b>	<b>22 215</b>	<b>38,5</b>	<b>10,9</b>
Deutschland	1 001	4,3	11 600	32,6	11,6	1 940	8,6	21 868	36,8	11,3
Ausland	59	x	206	x	3,5	107	245,2	347	x	3,2
<b>Bad Sulza, Stadt</b>	<b>3 933</b>	<b>3,7</b>	<b>16 040</b>	<b>11,6</b>	<b>4,1</b>	<b>7 966</b>	<b>4,9</b>	<b>30 822</b>	<b>8,5</b>	<b>3,9</b>
Deutschland	3 923	3,8	16 009	11,7	4,1	7 943	4,9	30 738	8,5	3,9
Ausland	10	- 16,7	31	- 24,4	3,1	23	- 8,0	84	23,5	3,7
<b>Mönchenholzhausen</b>	<b>911</b>	<b>- 11,0</b>	<b>2 057</b>	<b>- 15,4</b>	<b>2,3</b>	<b>1 567</b>	<b>0,8</b>	<b>3 731</b>	<b>12,8</b>	<b>2,4</b>
Deutschland	911	- 11,0	2 057	- 15,4	2,3	1 567	0,8	3 731	12,8	2,4
Ausland	-	-	-	-	-	-	-	-	-	-
<b>Nohra</b>	<b>630</b>	<b>34,0</b>	<b>904</b>	<b>- 27,0</b>	<b>1,4</b>	<b>1 276</b>	<b>- 0,4</b>	<b>1 860</b>	<b>- 34,4</b>	<b>1,5</b>
Deutschland	555	49,2	777	48,3	1,4	1 114	13,3	1 583	9,0	1,4
Ausland	75	- 23,5	127	- 82,2	1,7	162	- 45,6	277	- 80,0	1,7
<b>Sonneberg</b>										
<b>Lauscha, Stadt</b>	<b>405</b>	<b>12,8</b>	<b>1 145</b>	<b>15,3</b>	<b>2,8</b>	<b>703</b>	<b>- 1,7</b>	<b>1 860</b>	<b>- 7,5</b>	<b>2,6</b>
Deutschland	401	14,6	1 135	15,3	2,8	683	- 2,8	1 823	- 8,8	2,7
Ausland	4	- 55,6	10	11,1	2,5	20	66,7	37	208,3	1,9



Noch: 9. Ankünfte, Übernachtungen und Aufenthaltsdauer der Gäste in Beherbergungsstätten  
nach ausgewählten Gemeinden und dem ständigen Wohnsitz der Gäste (ohne Camping)

Landkreis Gemeinde  Ständiger Wohnsitz der Gäste	Februar 2012					Januar bis Februar 2012				
	Ankünfte		Übernachtungen		durch- schnittliche Aufenthalts- dauer	Ankünfte		Übernachtungen		durch- schnittliche Aufenthalts- dauer
	insgesamt	Veränderung gegenüber dem Vorjahres- monat	insgesamt	Veränderung gegenüber dem Vorjahres- monat		insgesamt	Veränderung gegenüber dem Vorjahres- zeitraum	insgesamt	Veränderung gegenüber dem Vorjahres- zeitraum	
	Anzahl	%	Anzahl	%		Anzahl	%	Anzahl	%	
Noch: Saalfeld-Rudolstadt										
<b>Leutenberg, Stadt</b>	<b>47</b>	<b>23,7</b>	<b>112</b>	<b>- 22,2</b>	<b>2,4</b>	<b>82</b>	<b>- 30,5</b>	<b>230</b>	<b>- 32,9</b>	<b>2,8</b>
Deutschland	47	23,7	112	- 22,2	2,4	82	- 30,5	230	- 32,9	2,8
Ausland	-	-	-	-	-	-	-	-	-	-
<b>Saalfelder Höhe</b>	<b>538</b>	<b>- 19,5</b>	<b>1 113</b>	<b>- 23,9</b>	<b>2,1</b>	<b>1 198</b>	<b>- 8,4</b>	<b>2 447</b>	<b>- 10,2</b>	<b>2,0</b>
Deutschland	538	- 19,5	1 113	- 23,9	2,1	1 198	- 8,4	2 447	- 10,2	2,0
Ausland	-	-	-	-	-	-	-	-	-	-
<b>Uhlstädt-Kirchhasel</b>	<b>430</b>	<b>- 2,7</b>	<b>2 400</b>	<b>28,1</b>	<b>5,6</b>	<b>820</b>	<b>6,6</b>	<b>4 440</b>	<b>18,6</b>	<b>5,4</b>
Deutschland	426	- 3,6	2 392	27,7	5,6	800	4,0	4 294	14,7	5,4
Ausland	4	x	8	x	2,0	20	x	146	x	7,3
<b>Unterwellenborn</b>	<b>214</b>	<b>111,9</b>	<b>524</b>	<b>117,4</b>	<b>2,4</b>	<b>442</b>	<b>56,7</b>	<b>993</b>	<b>39,7</b>	<b>2,2</b>
Deutschland	210	107,9	507	110,4	2,4	437	55,5	974	37,4	2,2
Ausland	4	x	17	x	4,3	5	x	19	x	3,8
<b>Saale-Holzland-Kreis</b>										
<b>Bad Klosterlausnitz</b>	<b>1 625</b>	<b>27,4</b>	<b>16 459</b>	<b>7,0</b>	<b>10,1</b>	<b>2 967</b>	<b>16,8</b>	<b>32 581</b>	<b>5,6</b>	<b>11,0</b>
Deutschland	1 517	21,7	16 335	6,5	10,8	2 759	11,2	32 353	5,1	11,7
Ausland	108	272,4	124	235,1	1,1	208	252,5	228	230,4	1,1
<b>Eisenberg, Stadt</b>	<b>346</b>	<b>114,9</b>	<b>511</b>	<b>94,3</b>	<b>1,5</b>	<b>554</b>	<b>41,0</b>	<b>852</b>	<b>- 4,1</b>	<b>1,5</b>
Deutschland	346	114,9	511	94,3	1,5	554	41,0	852	- 4,1	1,5
Ausland	-	-	-	-	-	-	-	-	-	-
<b>Hermsdorf, Stadt</b>	<b>186</b>	<b>- 24,7</b>	<b>284</b>	<b>- 24,3</b>	<b>1,5</b>	<b>269</b>	<b>- 32,8</b>	<b>432</b>	<b>- 29,9</b>	<b>1,6</b>
Deutschland	156	- 31,0	254	- 21,6	1,6	237	- 35,6	400	- 27,8	1,7
Ausland	30	42,9	30	- 41,2	1,0	32	-	32	- 48,4	1,0
<b>Kahla, Stadt</b>	<b>145</b>	<b>- 2,7</b>	<b>253</b>	<b>20,5</b>	<b>1,7</b>	<b>325</b>	<b>22,6</b>	<b>508</b>	<b>41,5</b>	<b>1,6</b>
Deutschland	137	- 6,8	235	13,0	1,7	312	18,6	481	34,7	1,5
Ausland	8	x	18	x	2,3	13	x	27	x	2,1
<b>Stadtroda, Stadt</b>	<b>348</b>	<b>22,5</b>	<b>650</b>	<b>5,9</b>	<b>1,9</b>	<b>595</b>	<b>11,2</b>	<b>1 193</b>	<b>1,2</b>	<b>2,0</b>
Deutschland	337	23,0	630	4,8	1,9	576	11,0	1 152	0,3	2,0
Ausland	11	10,0	20	53,8	1,8	19	18,8	41	36,7	2,2
<b>Saale-Orla-Kreis</b>										
<b>Bad Lobenstein, Stadt</b>	<b>453</b>	<b>19,5</b>	<b>6 481</b>	<b>11,1</b>	<b>14,3</b>	<b>982</b>	<b>34,3</b>	<b>12 317</b>	<b>9,9</b>	<b>12,5</b>
Deutschland	451	19,0	6 456	10,7	14,3	977	34,4	12 284	9,8	12,6
Ausland	2	x	25	x	12,5	5	25,0	33	175,0	6,6
<b>Neustadt an der Orla, Stadt</b>	<b>501</b>	<b>27,5</b>	<b>714</b>	<b>27,5</b>	<b>1,4</b>	<b>939</b>	<b>19,9</b>	<b>1 329</b>	<b>15,8</b>	<b>1,4</b>
Deutschland	482	33,1	686	35,0	1,4	885	21,1	1 259	19,9	1,4
Ausland	19	- 38,7	28	- 46,2	1,5	54	3,8	70	- 28,6	1,3
<b>Schleiz, Stadt</b>	<b>292</b>	<b>- 9,6</b>	<b>467</b>	<b>- 4,9</b>	<b>1,6</b>	<b>563</b>	<b>0,7</b>	<b>974</b>	<b>11,6</b>	<b>1,7</b>
Deutschland	238	- 1,7	378	- 7,7	1,6	480	15,1	791	16,8	1,6
Ausland	54	- 39,3	89	- 36,4	1,6	83	- 41,5	183	- 6,6	2,2
<b>Triptis, Stadt</b>	<b>252</b>	<b>- 8,7</b>	<b>533</b>	<b>- 16,3</b>	<b>2,1</b>	<b>529</b>	<b>- 6,2</b>	<b>1 103</b>	<b>- 17,4</b>	<b>2,1</b>
Deutschland	194	- 25,7	436	- 29,9	2,2	444	- 14,6	971	- 20,8	2,2
Ausland	58	286,7	97	x	1,7	85	93,2	132	21,1	1,6
<b>Ziegenrück, Stadt</b>	<b>412</b>	<b>15,1</b>	<b>914</b>	<b>46,9</b>	<b>2,2</b>	<b>629</b>	<b>21,9</b>	<b>1 341</b>	<b>22,4</b>	<b>2,1</b>
Deutschland	339	39,5	813	96,9	2,4	457	36,0	1 053	73,2	2,3
Ausland	73	- 36,5	101	- 51,7	1,4	172	- 4,4	288	- 41,0	1,7
<b>Wurzbach, Stadt</b>	<b>1 160</b>	<b>6,8</b>	<b>4 065</b>	<b>- 13,3</b>	<b>3,5</b>	<b>2 043</b>	<b>- 1,8</b>	<b>7 097</b>	<b>- 13,4</b>	<b>3,5</b>
Deutschland	1 137	6,9	4 018	- 13,6	3,5	1 995	- 2,2	6 999	- 13,6	3,5
Ausland	23	4,5	47	30,6	2,0	48	14,3	98	3,2	2,0

Noch: 9. Ankünfte, Übernachtungen und Aufenthaltsdauer der Gäste in Beherbergungsstätten  
nach ausgewählten Gemeinden und dem ständigen Wohnsitz der Gäste (ohne Camping)

Landkreis Gemeinde  Ständiger Wohnsitz der Gäste	Februar 2012					Januar bis Februar 2012				
	Ankünfte		Übernachtungen		durch- schnittliche Aufenthalts- dauer	Ankünfte		Übernachtungen		durch- schnittliche Aufenthalts- dauer
	insgesamt	Veränderung gegenüber dem Vorjahres- monat	insgesamt	Veränderung gegenüber dem Vorjahres- monat		insgesamt	Veränderung gegenüber dem Vorjahres- zeitraum	insgesamt	Veränderung gegenüber dem Vorjahres- zeitraum	
	Anzahl	%	Anzahl	%	Tage	Anzahl	%	Anzahl	%	Tage
Noch: Saale-Orla-Kreis										
<b>Saalebürg-Ebersdorf, Stadt</b>	<b>328</b>	<b>- 24,2</b>	<b>892</b>	<b>- 4,5</b>	<b>2,7</b>	<b>604</b>	<b>- 19,4</b>	<b>1 549</b>	<b>- 6,9</b>	<b>2,6</b>
Deutschland	295	- 27,2	698	- 22,7	2,4	551	- 22,9	1 240	- 23,5	2,3
Ausland	33	17,9	194	x	5,9	53	55,9	309	x	5,8
<b>Greiz</b>										
<b>Berga/Elster, Stadt</b>	<b>91</b>	<b>9,6</b>	<b>182</b>	<b>29,1</b>	<b>2,0</b>	<b>147</b>	<b>- 4,5</b>	<b>306</b>	<b>20,9</b>	<b>2,1</b>
Deutschland	91	9,6	182	29,1	2,0	147	- 4,5	306	20,9	2,1
Ausland	-	-	-	-	-	-	-	-	-	-
<b>Greiz, Stadt</b>	<b>436</b>	<b>- 6,4</b>	<b>810</b>	<b>- 25,9</b>	<b>1,9</b>	<b>788</b>	<b>- 17,3</b>	<b>1 619</b>	<b>- 24,5</b>	<b>2,1</b>
Deutschland	411	- 6,6	765	- 22,8	1,9	756	- 17,6	1 564	- 20,8	2,1
Ausland	25	- 3,8	45	- 55,9	1,8	32	- 8,6	55	- 67,6	1,7
<b>Zeulenroda-Triebes, Stadt</b>	<b>1 946</b>	<b>27,5</b>	<b>3 490</b>	<b>48,9</b>	<b>1,8</b>	<b>3 525</b>	<b>21,7</b>	<b>6 334</b>	<b>38,3</b>	<b>1,8</b>
Deutschland	1 815	26,7	3 214	48,9	1,8	3 332	21,4	5 936	38,7	1,8
Ausland	131	39,4	276	49,2	2,1	193	27,0	398	32,7	2,1
<b>Mohlsdorf-Teichwolframsdorf</b>	<b>347</b>	<b>4,5</b>	<b>1 067</b>	<b>31,1</b>	<b>3,1</b>	<b>582</b>	<b>- 7,3</b>	<b>1 616</b>	<b>4,0</b>	<b>2,8</b>
Deutschland	347	4,5	1 067	31,1	3,1	582	- 7,3	1 616	4,0	2,8
Ausland	-	-	-	-	-	-	-	-	-	-
<b>Altenburger Land</b>										
<b>Altenburg, Stadt</b>	<b>1 531</b>	<b>14,2</b>	<b>3 087</b>	<b>34,7</b>	<b>2,0</b>	<b>2 980</b>	<b>19,0</b>	<b>5 987</b>	<b>22,2</b>	<b>2,0</b>
Deutschland	1 477	12,7	2 987	33,4	2,0	2 877	18,7	5 746	20,6	2,0
Ausland	54	74,2	100	92,3	1,9	103	28,8	241	78,5	2,3
<b>Meuselwitz, Stadt</b>	<b>154</b>	<b>69,2</b>	<b>274</b>	<b>59,3</b>	<b>1,8</b>	<b>313</b>	<b>49,0</b>	<b>616</b>	<b>40,0</b>	<b>2,0</b>
Deutschland	154	69,2	274	59,3	1,8	312	48,6	615	39,8	2,0
Ausland	-	x	-	x	-	1	x	1	x	1,0
<b>Schmölln, Stadt</b>	<b>396</b>	<b>- 16,1</b>	<b>818</b>	<b>5,4</b>	<b>2,1</b>	<b>815</b>	<b>1,1</b>	<b>1 630</b>	<b>19,1</b>	<b>2,0</b>
Deutschland	376	- 17,7	708	- 2,5	1,9	780	- 0,4	1 470	14,5	1,9
Ausland	20	33,3	110	120,0	5,5	35	52,2	160	88,2	4,6

**10. Ankünfte, Übernachtungen und Aufenthaltsdauer der Gäste in Beherbergungsstätten  
in Städten des Vereins Städtetourismus in Thüringen e.V. (ohne Camping)**

Stadt ----- Ständiger Wohnsitz der Gäste	Februar 2012					Januar bis Februar 2012				
	Ankünfte		Übernachtungen		durch- schnittliche Aufenthalts- dauer	Ankünfte		Übernachtungen		durch- schnittliche Aufenthalts- dauer
	insgesamt	Veränderung gegenüber dem Vorjahres- monat	insgesamt	Veränderung gegenüber dem Vorjahres- monat		insgesamt	Veränderung gegenüber dem Vorjahres- zeitraum	insgesamt	Veränderung gegenüber dem Vorjahres- zeitraum	
	Anzahl	%	Anzahl	%		Anzahl	%	Anzahl	%	
<b>Altenburg</b>	<b>1 531</b>	<b>14,2</b>	<b>3 087</b>	<b>34,7</b>	<b>2,0</b>	<b>2 980</b>	<b>19,0</b>	<b>5 987</b>	<b>22,2</b>	<b>2,0</b>
Deutschland	1 477	12,7	2 987	33,4	2,0	2 877	18,7	5 746	20,6	2,0
Ausland	54	74,2	100	92,3	1,9	103	28,8	241	78,5	2,3
<b>Apolda</b>	<b>1 628</b>	<b>34,4</b>	<b>3 483</b>	<b>44,9</b>	<b>2,1</b>	<b>2 877</b>	<b>21,2</b>	<b>6 642</b>	<b>25,7</b>	<b>2,3</b>
Deutschland	1 551	33,0	3 347	42,5	2,2	2 708	19,3	6 287	22,3	2,3
Ausland	77	71,1	136	142,9	1,8	169	62,5	355	153,6	2,1
<b>Arnstadt</b>	<b>2 145</b>	<b>15,5</b>	<b>3 809</b>	<b>5,9</b>	<b>1,8</b>	<b>4 491</b>	<b>17,2</b>	<b>8 929</b>	<b>16,8</b>	<b>2,0</b>
Deutschland	2 011	19,8	3 599	11,6	1,8	4 207	18,6	8 324	17,9	2,0
Ausland	134	- 24,7	210	- 43,9	1,6	284	- 0,4	605	4,0	2,1
<b>Eisenach</b>	<b>8 184</b>	<b>- 3,9</b>	<b>14 680</b>	<b>8,5</b>	<b>1,8</b>	<b>15 943</b>	<b>- 1,3</b>	<b>28 387</b>	<b>8,2</b>	<b>1,8</b>
Deutschland	7 517	- 4,7	13 323	9,1	1,8	14 875	0,1	26 142	9,2	1,8
Ausland	667	6,2	1 357	2,3	2,0	1 068	- 17,3	2 245	- 2,0	2,1
<b>Erfurt</b>	<b>24 351</b>	<b>1,8</b>	<b>41 245</b>	<b>2,1</b>	<b>1,7</b>	<b>47 519</b>	<b>2,6</b>	<b>79 957</b>	<b>2,6</b>	<b>1,7</b>
Deutschland	22 879	1,3	38 324	1,0	1,7	44 639	2,6	74 362	2,1	1,7
Ausland	1 472	10,3	2 921	19,8	2,0	2 880	2,5	5 595	9,4	1,9
<b>Gera</b>	<b>6 567</b>	<b>- 4,8</b>	<b>13 082</b>	<b>- 4,6</b>	<b>2,0</b>	<b>13 121</b>	<b>- 3,1</b>	<b>25 941</b>	<b>- 4,8</b>	<b>2,0</b>
Deutschland	5 926	- 4,7	11 726	- 4,9	2,0	11 936	- 2,9	23 634	- 4,8	2,0
Ausland	641	- 5,0	1 356	- 1,7	2,1	1 185	- 5,4	2 307	- 4,2	1,9
<b>Gotha</b>	<b>3 566</b>	<b>13,6</b>	<b>7 158</b>	<b>1,7</b>	<b>2,0</b>	<b>7 918</b>	<b>19,1</b>	<b>17 039</b>	<b>11,6</b>	<b>2,2</b>
Deutschland	3 275	11,2	6 652	- 0,3	2,0	7 316	16,9	15 929	9,7	2,2
Ausland	291	51,6	506	38,6	1,7	602	54,4	1 110	46,2	1,8
<b>Greiz</b>	<b>436</b>	<b>- 6,4</b>	<b>810</b>	<b>- 25,9</b>	<b>1,9</b>	<b>788</b>	<b>- 17,3</b>	<b>1 619</b>	<b>- 24,5</b>	<b>2,1</b>
Deutschland	411	- 6,6	765	- 22,8	1,9	756	- 17,6	1 564	- 20,8	2,1
Ausland	25	- 3,8	45	- 55,9	1,8	32	- 8,6	55	- 67,6	1,7
<b>Ilmenau</b>	<b>2 805</b>	<b>28,8</b>	<b>6 945</b>	<b>40,9</b>	<b>2,5</b>	<b>5 857</b>	<b>6,9</b>	<b>13 430</b>	<b>13,6</b>	<b>2,3</b>
Deutschland	2 515	25,0	5 935	32,9	2,4	5 378	6,3	11 540	7,9	2,1
Ausland	290	75,8	1 010	118,6	3,5	479	14,0	1 890	68,0	3,9
<b>Jena</b>	<b>8 263</b>	<b>- 19,3</b>	<b>15 740</b>	<b>- 14,1</b>	<b>1,9</b>	<b>16 573</b>	<b>- 14,6</b>	<b>31 678</b>	<b>- 10,5</b>	<b>1,9</b>
Deutschland	7 565	- 15,7	13 476	- 12,6	1,8	15 011	- 11,7	27 010	- 9,7	1,8
Ausland	698	- 44,7	2 264	- 22,0	3,2	1 562	- 35,0	4 668	- 15,1	3,0



Noch: 10. Ankünfte, Übernachtungen und Aufenthaltsdauer der Gäste in Beherbergungsstätten  
in Städten des Vereins Städtetourismus in Thüringen e.V. (ohne Camping)

Stadt ----- Ständiger Wohnsitz der Gäste	Februar 2012					Januar bis Februar 2012				
	Ankünfte		Übernachtungen		durch- schnittliche Aufenthalts- dauer	Ankünfte		Übernachtungen		durch- schnittliche Aufenthalts- dauer
	insgesamt	Veränderung gegenüber dem Vorjahres- monat	insgesamt	Veränderung gegenüber dem Vorjahres- monat		insgesamt	Veränderung gegenüber dem Vorjahres- zeitraum	insgesamt	Veränderung gegenüber dem Vorjahres- zeitraum	
	Anzahl	%	Anzahl	%	Tage	Anzahl	%	Anzahl	%	Tage
<b>Meiningen</b>	<b>1 766</b>	<b>10,2</b>	<b>3 000</b>	<b>10,5</b>	<b>1,7</b>	<b>3 734</b>	<b>11,1</b>	<b>6 634</b>	<b>9,0</b>	<b>1,8</b>
Deutschland	1 664	9,2	2 835	14,4	1,7	3 558	13,4	6 316	14,4	1,8
Ausland	102	29,1	165	- 30,4	1,6	176	- 21,1	318	- 43,6	1,8
<b>Mühlhausen</b>	<b>2 429</b>	<b>- 12,8</b>	<b>5 145</b>	<b>- 12,3</b>	<b>2,1</b>	<b>4 673</b>	<b>- 6,8</b>	<b>9 671</b>	<b>- 5,9</b>	<b>2,1</b>
Deutschland	2 144	- 17,2	4 442	- 19,6	2,1	4 092	- 14,4	8 471	- 14,0	2,1
Ausland	285	45,4	703	104,4	2,5	581	144,1	1 200	185,0	2,1
<b>Nordhausen</b>	<b>2 062</b>	<b>4,8</b>	<b>4 119</b>	<b>22,0</b>	<b>2,0</b>	<b>3 822</b>	<b>6,2</b>	<b>7 499</b>	<b>14,0</b>	<b>2,0</b>
Deutschland	1 912	3,6	3 886	23,1	2,0	3 576	6,0	7 050	18,3	2,0
Ausland	150	24,0	233	6,9	1,6	246	9,3	449	- 27,1	1,8
<b>Rudolstadt</b>	<b>1 062</b>	<b>5,9</b>	<b>2 606</b>	<b>1,8</b>	<b>2,5</b>	<b>2 134</b>	<b>5,9</b>	<b>4 886</b>	<b>1,4</b>	<b>2,3</b>
Deutschland	1 055	7,1	2 592	3,1	2,5	2 119	6,5	4 854	1,8	2,3
Ausland	7	- 61,1	14	- 68,2	2,0	15	- 40,0	32	- 38,5	2,1
<b>Saalfeld</b>	<b>1 521</b>	<b>- 1,1</b>	<b>7 675</b>	<b>2,6</b>	<b>5,0</b>	<b>3 098</b>	<b>4,8</b>	<b>15 229</b>	<b>4,4</b>	<b>4,9</b>
Deutschland	1 455	- 2,1	7 372	0,3	5,1	2 970	4,1	14 771	3,3	5,0
Ausland	66	26,9	303	131,3	4,6	128	25,5	458	58,5	3,6
<b>Schmalkalden</b>	<b>881</b>	<b>- 3,5</b>	<b>1 615</b>	<b>- 20,2</b>	<b>1,8</b>	<b>1 933</b>	<b>7,3</b>	<b>3 682</b>	<b>- 15,5</b>	<b>1,9</b>
Deutschland	859	- 4,1	1 575	- 21,1	1,8	1 895	6,6	3 610	- 16,0	1,9
Ausland	22	29,4	40	48,1	1,8	38	52,0	72	26,3	1,9
<b>Sondershausen</b>	<b>1 177</b>	<b>- 1,8</b>	<b>2 495</b>	<b>- 0,2</b>	<b>2,1</b>	<b>1 878</b>	<b>- 14,3</b>	<b>3 908</b>	<b>- 22,6</b>	<b>2,1</b>
Deutschland	1 159	- 0,6	2 465	3,4	2,1	1 838	- 14,1	3 817	- 21,6	2,1
Ausland	18	- 45,5	30	- 73,9	1,7	40	- 24,5	91	- 49,7	2,3
<b>Suhl</b>	<b>7 190</b>	<b>12,1</b>	<b>22 220</b>	<b>8,0</b>	<b>3,1</b>	<b>15 321</b>	<b>8,5</b>	<b>42 622</b>	<b>6,5</b>	<b>2,8</b>
Deutschland	7 009	11,6	21 527	7,0	3,1	14 877	8,1	41 079	6,0	2,8
Ausland	181	37,1	693	48,7	3,8	444	20,7	1 543	23,0	3,5
<b>Weimar</b>	<b>16 208</b>	<b>4,4</b>	<b>27 403</b>	<b>1,5</b>	<b>1,7</b>	<b>29 490</b>	<b>- 0,7</b>	<b>51 886</b>	<b>- 2,1</b>	<b>1,8</b>
Deutschland	15 170	6,2	25 575	3,9	1,7	27 399	- 0,2	48 040	- 0,9	1,8
Ausland	1 038	- 16,7	1 828	- 23,0	1,8	2 091	- 6,7	3 846	- 15,3	1,8
<b>Ausgewählte Städte zusammen</b>	<b>93 772</b>	<b>1,2</b>	<b>186 317</b>	<b>2,7</b>	<b>2,0</b>	<b>184 150</b>	<b>1,2</b>	<b>365 626</b>	<b>2,0</b>	<b>2,0</b>
<b>Deutschland</b>	<b>87 554</b>	<b>1,5</b>	<b>172 403</b>	<b>2,6</b>	<b>2,0</b>	<b>172 027</b>	<b>1,6</b>	<b>338 546</b>	<b>1,8</b>	<b>2,0</b>
<b>Ausland</b>	<b>6 218</b>	<b>- 3,3</b>	<b>13 914</b>	<b>3,7</b>	<b>2,2</b>	<b>12 123</b>	<b>- 3,6</b>	<b>27 080</b>	<b>3,4</b>	<b>2,2</b>

**11. Beherbergungsstätten, angebotene Gästebetten und Kapazitätsauslastung  
nach Betriebsarten sowie Campingplätze**

Betriebsart	Februar 2012								Jan. - Feb. 2012
	Betriebe			in den Betrieben angebotene Betten/Schlafgelegenheiten <sup>1)</sup>					durch- schnittliche Auslastung
	insgesamt	darunter geöffnete <sup>2)</sup>		insgesamt	Veränderung gegenüber dem Vorjahres- monat	durch- schnittliche Auslastung	nachrichtlich		
		zusammen	Veränderung gegenüber dem Vorjahres- monat				maximales Angebot an Schlaf- gelegenheiten der letzten 13 Monate	Anteil der aktuell angebotenen Schlaf- gelegenheiten am Maximum	
Anzahl		%	Anzahl	%		Anzahl	%		
<b>Hotels, Gasthöfe, Pensionen</b>	<b>1 008</b>	<b>952</b>	<b>- 2,3</b>	<b>43 712</b>	<b>- 2,0</b>	<b>30,3</b>	<b>46 162</b>	<b>94,7</b>	<b>28,2</b>
Hotels (ohne Hotels garnis)	390	369	- 1,6	30 094	- 2,2	34,5	31 636	95,1	31,9
Hotels garnis	66	62	3,3	3 187	3,8	28,0	3 312	96,2	26,8
Gasthöfe	364	341	- 4,5	6 741	- 5,1	17,3	7 333	91,9	16,9
Pensionen	188	180	- 1,1	3 690	1,7	21,1	3 881	95,1	20,2
<b>Ferienunterkünfte und ähnliche Beherbergungsstätten</b>	<b>257</b>	<b>212</b>	<b>0,5</b>	<b>10 716</b>	<b>4,1</b>	<b>19,0</b>	<b>13 688</b>	<b>78,3</b>	<b>17,1</b>
Erholungs- und Ferienheime	12	12	-	764	8,5	28,4	784	97,4	25,3
Ferienhäuser und Ferienwohnungen	127	101	3,1	3 173	1,3	23,2	4 604	68,9	21,8
Jugendherbergen und Hütten	118	99	- 2,0	6 779	5,1	15,9	8 300	81,7	14,0
<b>Sonstige tourismusrelevante Unterkünfte</b>	<b>63</b>	<b>61</b>	<b>- 1,6</b>	<b>7 890</b>	<b>0,2</b>	<b>71,8</b>	<b>8 114</b>	<b>97,2</b>	<b>66,5</b>
Vorsorge- u. Rehabilitations- kliniken	34	33	- 2,9	5 927	- 0,5	84,7	5 990	98,9	78,6
Schulungsheime	29	28	-	1 963	2,6	32,9	2 124	92,4	29,7
<b>Beherbergungsstätten insgesamt</b>	<b>1 328</b>	<b>1 225</b>	<b>- 1,8</b>	<b>62 318</b>	<b>- 0,7</b>	<b>33,6</b>	<b>67 964</b>	<b>91,7</b>	<b>31,2</b>
<b>Campingplätze <sup>3)</sup></b>	<b>63</b>	<b>24</b>	<b>- 4,0</b>	<b>6 900</b>	<b>- 3,3</b>	<b>x</b>	<b>41 828</b>	<b>16,5</b>	<b>x</b>

1) Doppelbetten zählen als 2 Schlafgelegenheiten. Für Camping (Urlaubscamping ohne Dauercamping) wird 1 Stellplatz in 4 Schlafgelegenheiten umgerechnet. - 2) ganz oder teilweise geöffnet - 3) Campingplätze ohne Betriebe mit ausschließlich Dauercamping

**12. Beherbergungsstätten, angebotene Gästebetten und Kapazitätsauslastung nach Reisegebieten sowie Campingplätze**

Reisegebiet	Februar 2012								Jan. - Feb. 2012
	Betriebe			in den Betrieben angebotene Betten/Schlafgelegenheiten <sup>1)</sup>					durchschnittliche Auslastung
	insgesamt	darunter geöffnete <sup>2)</sup>		insgesamt	Veränderung gegenüber dem Vorjahresmonat	durchschnittliche Auslastung	nachrichtlich		
		zusammen	Veränderung gegenüber dem Vorjahresmonat				maximales Angebot an Schlafgelegenheiten der letzten 13 Monate	Anteil der aktuell angebotenen Schlafgelegenheiten am Maximum	
Anzahl		%	Anzahl	%	Anzahl	%			
Südharz	36	35	-	1 929	4,2	13,4	1 951	98,9	12,1
Thüringer Vogtland	71	65	- 7,1	3 037	- 5,1	24,4	3 486	87,1	22,8
Thüringer Rhön	87	79	-	3 102	- 1,8	34,9	3 464	89,5	33,2
Thüringer Wald	672	611	- 3,0	29 072	- 1,5	37,4	31 934	91,0	34,3
Städte Eisenach, Erfurt, Jena, Weimar	163	159	- 3,0	11 983	- 4,1	28,6	12 580	95,3	26,9
Übriges Thüringen	299	276	2,6	13 195	5,4	34,7	14 549	90,7	32,4
<b>Thüringen insgesamt</b>	<b>1 328</b>	<b>1 225</b>	<b>- 1,8</b>	<b>62 318</b>	<b>- 0,7</b>	<b>33,6</b>	<b>67 964</b>	<b>91,7</b>	<b>31,2</b>
Campingplätze <sup>3)</sup>	63	24	- 4,0	6 900	- 3,3	x	41 828	16,5	x

1) Doppelbetten zählen als 2 Schlafgelegenheiten. Für Camping (Urlaubscamping ohne Dauercamping) wird 1 Stellplatz in 4 Schlafgelegenheiten umgerechnet. - 2) ganz oder teilweise geöffnet - 3) Campingplätze ohne Betriebe mit ausschließlich Dauercamping

**13. Beherbergungsstätten, angebotene Gästebetten und Kapazitätsauslastung nach Gemeindegruppen (ohne Camping)**

Gemeindegruppe	Februar 2012								Jan. - Feb. 2012
	Betriebe			in den Betrieben angebotene Betten/Schlafgelegenheiten <sup>1)</sup>					durchschnittliche Auslastung
	insgesamt	darunter geöffnete <sup>2)</sup>		insgesamt	Veränderung gegenüber dem Vorjahresmonat	durchschnittliche Auslastung	nachrichtlich		
		zusammen	Veränderung gegenüber dem Vorjahresmonat				maximales Angebot an Schlafgelegenheiten der letzten 13 Monate	Anteil der aktuell angebotenen Schlafgelegenheiten am Maximum	
Anzahl		%	Anzahl	%	Anzahl	%			
Heilbäder zusammen	130	125	2,5	9 683	1,6	63,0	9 878	98,0	58,1
Mineral-, Moor-, Sole- und Thermalbäder	84	79	8,2	6 069	3,4	65,6	6 251	97,1	61,1
Orte mit Kurbetrieb	12	12	9,1	1 246	3,7	73,6	1 246	100,0	68,3
heilklimatische Kurorte	22	22	- 12,0	1 415	- 5,3	47,3	1 425	99,3	41,4
Kneippkurorte	12	12	- 7,7	953	- 1,8	56,0	956	99,7	50,4
Luftkurorte	58	56	- 3,4	5 241	- 1,0	57,2	5 368	97,6	50,3
Erholungsorte	213	194	- 1,0	6 996	- 1,8	31,1	7 945	88,1	27,9
Sonstige Gemeinden	927	850	- 2,4	40 398	- 1,0	23,9	44 773	90,2	22,7
<b>Gemeindegruppen insgesamt</b>	<b>1 328</b>	<b>1 225</b>	<b>- 1,8</b>	<b>62 318</b>	<b>- 0,7</b>	<b>33,6</b>	<b>67 964</b>	<b>91,7</b>	<b>31,2</b>

1) Doppelbetten zählen als 2 Schlafgelegenheiten. - 2) ganz oder teilweise geöffnet

14. Beherbergungsstätten, angebotene Gästebetten und Kapazitätsauslastung nach Kreisen (ohne Camping)

Kreisfreie Stadt Landkreis Land	Februar 2012								Jan. - Feb. 2012
	Betriebe			in den Betrieben angebotene Betten/Schlafgelegenheiten <sup>1)</sup>					durch- schnittliche Auslastung
	insgesamt	darunter geöffnete <sup>2)</sup>		insgesamt	Veränderung gegenüber dem Vorjahres- monat	durch- schnittliche Auslastung	nachrichtlich		
		zusammen	Veränderung gegenüber dem Vorjahres- monat				maximales Angebot an Schlaf- gelegenheiten der letzten 13 Monate	Anteil der aktuell angebotenen Schlaf- gelegenheiten am Maximum	
Anzahl		%	Anzahl	%	Anzahl	%			
Stadt Erfurt	63	63	-	4 762	- 0,4	29,9	4 858	98,0	28,0
Stadt Gera	18	17	- 10,5	1 455	- 3,9	31,0	1 507	96,5	29,7
Stadt Jena	25	23	- 14,8	1 530	- 21,8	35,5	1 919	79,7	34,6
Stadt Suhl	22	20	- 4,8	1 665	2,2	46,0	1 706	97,6	42,7
Stadt Weimar	45	43	- 4,4	3 634	- 1,9	26,1	3 734	97,3	24,1
Stadt Eisenach	30	30	3,4	2 057	0,2	24,6	2 069	99,4	23,4
Eichsfeld	55	51	-	2 325	3,1	36,5	2 432	95,6	34,5
Nordhausen	36	35	-	1 929	4,2	13,4	1 951	98,9	12,1
Wartburgkreis	92	78	-	3 847	- 0,9	51,0	4 380	87,8	47,7
Unstrut-Hainich-Kreis	47	45	2,3	2 090	3,5	35,0	2 167	96,4	32,1
Kyffhäuserkreis	40	37	-	1 824	3,4	28,5	2 345	77,8	26,1
Schmalkalden-Meiningen	135	128	0,8	5 838	0,6	47,2	6 257	93,3	42,4
Gotha	101	93	- 10,6	5 964	- 3,4	34,6	6 269	95,1	32,3
Sömmerda	21	18	- 5,3	777	39,7	15,0	943	82,4	13,6
Hildburghausen	66	64	- 4,5	3 004	- 4,6	47,4	3 129	96,0	43,4
Ilm-Kreis	103	96	- 3,0	3 676	- 2,9	28,1	4 027	91,3	26,9
Weimarer Land	60	57	9,6	3 244	5,3	39,5	3 394	95,6	36,6
Sonneberg	55	49	- 2,0	1 712	1,4	30,2	1 924	89,0	26,4
Saalfeld-Rudolstadt	110	98	- 1,0	3 967	- 0,6	20,3	4 577	86,7	19,2
Saale-Holzland-Kreis	54	49	-	1 980	- 2,3	45,7	2 166	91,4	43,6
Saale-Orla-Kreis	75	64	-	2 501	- 2,9	25,1	3 129	79,9	21,9
Greiz	45	42	- 6,7	1 424	- 6,8	17,8	1 790	79,6	15,1
Altenburger Land	30	25	8,7	1 113	14,7	19,0	1 291	86,2	18,7
<b>Thüringen</b>	<b>1 328</b>	<b>1 225</b>	<b>- 1,8</b>	<b>62 318</b>	<b>- 0,7</b>	<b>33,6</b>	<b>67 964</b>	<b>91,7</b>	<b>31,2</b>

1) Doppelbetten zählen als 2 Schlafgelegenheiten. - 2) ganz oder teilweise geöffnet

**15. Beherbergungsstätten, angebotene Gästebetten und Kapazitätsauslastung  
nach Kreisen und ausgewählten Betriebsarten**

Kreisfreie Stadt Landkreis ----- Betriebsart	Februar 2012								Jan. - Feb. 2012
	Betriebe			in den Betrieben angebotene Betten/Schlafgelegenheiten <sup>1)</sup>					durch- schnittliche Auslastung
	insgesamt	darunter geöffnete <sup>2)</sup>		insgesamt	Veränderung gegenüber dem Vorjahres- monat	durch- schnittliche Auslastung	nachrichtlich		
		zusammen	Veränderung gegenüber dem Vorjahres- monat				maximales Angebot an Schlaf- gelegenheiten der letzten 13 Monate	Anteil der aktuell angebotenen Schlaf- gelegenheiten am Maximum	
Anzahl		%	Anzahl	%		Anzahl	%		
<b>Stadt Erfurt</b>									
<b>Hotels, Gasthöfe, Pensionen</b>	<b>54</b>	<b>54</b>	-	<b>4 116</b>	<b>0,0</b>	<b>30,2</b>	<b>4 192</b>	<b>98,2</b>	<b>28,5</b>
darunter									
Hotels (ohne Hotels garnis)	21	21	-	2 984	- 0,8	32,1	3 038	98,2	30,3
Gasthöfe	12	12	9,1	228	9,6	21,9	237	96,2	19,4
<b>Stadt Gera</b>									
<b>Hotels, Gasthöfe, Pensionen</b>	<b>17</b>	<b>16</b>	- 11,1	<b>1 404</b>	- 3,9	<b>32,1</b>	<b>1 454</b>	<b>96,6</b>	<b>30,8</b>
darunter									
Hotels (ohne Hotels garnis)	7	6	- 25,0	1 038	- 5,1	32,4	1 086	95,6	29,6
Gasthöfe	4	4	-	88	-	26,5	88	100,0	32,9
<b>Stadt Jena</b>									
<b>Hotels, Gasthöfe, Pensionen</b>	<b>22</b>	<b>20</b>	- 13,0	<b>1 308</b>	- 22,3	<b>38,7</b>	<b>1 697</b>	<b>77,1</b>	<b>37,9</b>
darunter									
Hotels (ohne Hotels garnis)	7	6	- 14,3	826	- 29,4	38,7	1 185	69,7	38,1
Gasthöfe	6	6	- 14,3	210	- 4,1	32,9	211	99,5	31,8
<b>Stadt Suhl</b>									
<b>Hotels, Gasthöfe, Pensionen</b>	<b>18</b>	<b>17</b>	-	<b>1 579</b>	<b>3,3</b>	<b>47,3</b>	<b>1 592</b>	<b>99,2</b>	<b>43,9</b>
darunter									
Hotels (ohne Hotels garnis)	7	7	-	1 337	-	51,7	1 337	100,0	47,5
Gasthöfe	6	5	- 16,7	67	- 13,0	46,5	79	84,8	42,6
<b>Stadt Weimar</b>									
<b>Hotels, Gasthöfe, Pensionen</b>	<b>35</b>	<b>34</b>	-	<b>3 026</b>	- 0,9	<b>22,4</b>	<b>3 091</b>	<b>97,9</b>	<b>21,4</b>
darunter									
Hotels (ohne Hotels garnis)	12	11	- 8,3	2 018	- 4,2	22,7	2 078	97,1	21,5
Gasthöfe	3	3	-	61	-	14,0	62	98,4	13,1
<b>Stadt Eisenach</b>									
<b>Hotels, Gasthöfe, Pensionen</b>	<b>27</b>	<b>27</b>	<b>3,8</b>	<b>1 875</b>	- 0,1	<b>25,4</b>	<b>1 882</b>	<b>99,6</b>	<b>24,0</b>
darunter									
Hotels (ohne Hotels garnis)	14	14	-	1 478	- 0,9	27,4	1 485	99,5	25,9
Gasthöfe	4	4	-	91	-	13,4	91	100,0	12,8
<b>Eichsfeld</b>									
<b>Hotels, Gasthöfe, Pensionen</b>	<b>38</b>	<b>37</b>	- 2,6	<b>1 388</b>	- 0,5	<b>30,7</b>	<b>1 416</b>	<b>98,0</b>	<b>29,0</b>
darunter									
Hotels (ohne Hotels garnis)	15	14	- 6,7	961	- 1,1	40,6	985	97,6	37,9
Gasthöfe	19	19	- 5,0	366	- 2,1	8,5	370	98,9	7,8
<b>Nordhausen</b>									
<b>Hotels, Gasthöfe, Pensionen</b>	<b>25</b>	<b>24</b>	-	<b>1 267</b>	<b>2,2</b>	<b>16,1</b>	<b>1 289</b>	<b>98,3</b>	<b>14,6</b>
darunter									
Hotels (ohne Hotels garnis)	17	17	6,3	1 083	4,0	13,9	1 086	99,7	12,5
Gasthöfe	4	3	- 25,0	49	- 21,0	13,1	66	74,2	13,4

1) Doppelbetten zählen als 2 Schlafgelegenheiten. - 2) ganz oder teilweise geöffnet

Noch: 15. Beherbergungsstätten, angebotene Gästebetten und Kapazitätsauslastung  
nach Kreisen und ausgewählten Betriebsarten

Kreisfreie Stadt Landkreis ----- Betriebsart	Februar 2012								Jan. - Feb. 2012
	Betriebe			in den Betrieben angebotene Betten/Schlafgelegenheiten <sup>1)</sup>					durch- schnittliche Auslastung
	insgesamt	darunter geöffnete <sup>2)</sup>		insgesamt	Veränderung gegenüber dem Vorjahres- monat	durch- schnittliche Auslastung	nachrichtlich		
		zusammen	Veränderung gegenüber dem Vorjahres- monat				maximales Angebot an Schlaf- gelegenheiten der letzten 13 Monate	Anteil der aktuell angebotenen Schlaf- gelegenheiten am Maximum	
Anzahl		%	Anzahl	%		Anzahl	%		
<b>Wartburgkreis</b>									
<b>Hotels, Gasthöfe, Pensionen</b>	<b>65</b>	<b>57</b>	<b>- 5,0</b>	<b>1 690</b>	<b>- 5,5</b>	<b>19,8</b>	<b>1 922</b>	<b>87,9</b>	<b>18,7</b>
darunter									
Hotels (ohne Hotels garnis)	24	23	- 4,2	1 055	- 3,0	25,2	1 112	94,9	23,9
Gasthöfe	31	27	-	520	- 5,1	12,0	650	80,0	11,2
<b>Unstrut-Hainich-Kreis</b>									
<b>Hotels, Gasthöfe, Pensionen</b>	<b>34</b>	<b>34</b>	<b>3,0</b>	<b>1 155</b>	<b>4,8</b>	<b>16,2</b>	<b>1 168</b>	<b>98,9</b>	<b>15,2</b>
darunter									
Hotels (ohne Hotels garnis)	16	16	-	777	1,4	17,4	786	98,9	15,7
Gasthöfe	11	11	10,0	246	21,2	7,9	249	98,8	7,9
<b>Kyffhäuserkreis</b>									
<b>Hotels, Gasthöfe, Pensionen</b>	<b>23</b>	<b>21</b>	<b>-</b>	<b>692</b>	<b>4,2</b>	<b>23,1</b>	<b>726</b>	<b>95,3</b>	<b>22,0</b>
darunter									
Hotels (ohne Hotels garnis)	5	5	-	315	-	37,4	315	100,0	34,1
Gasthöfe	12	10	-	219	2,8	6,7	253	86,6	8,2
<b>Schmalkalden-Meiningen</b>									
<b>Hotels, Gasthöfe, Pensionen</b>	<b>108</b>	<b>105</b>	<b>-</b>	<b>4 512</b>	<b>- 0,1</b>	<b>47,4</b>	<b>4 675</b>	<b>96,5</b>	<b>42,1</b>
darunter									
Hotels (ohne Hotels garnis)	33	32	-	3 107	0,2	57,0	3 215	96,6	49,8
Gasthöfe	46	45	- 4,3	833	- 4,9	24,0	852	97,8	24,7
<b>Gotha</b>									
<b>Hotels, Gasthöfe, Pensionen</b>	<b>80</b>	<b>74</b>	<b>- 10,8</b>	<b>4 644</b>	<b>- 3,0</b>	<b>33,4</b>	<b>4 883</b>	<b>95,1</b>	<b>31,6</b>
darunter									
Hotels (ohne Hotels garnis)	35	31	- 11,4	3 710	- 3,2	36,5	3 912	94,8	34,3
Gasthöfe	22	20	- 16,7	419	- 10,1	21,6	448	93,5	20,1
<b>Sömmerda</b>									
<b>Hotels, Gasthöfe, Pensionen</b>	<b>19</b>	<b>17</b>	<b>- 10,5</b>	<b>506</b>	<b>- 9,0</b>	<b>22,9</b>	<b>552</b>	<b>91,7</b>	<b>20,6</b>
darunter									
Hotels (ohne Hotels garnis)	9	8	-	313	- 7,9	22,8	344	91,0	20,0
Gasthöfe	4	4	-	58	-	11,8	58	100,0	14,2
<b>Hildburghausen</b>									
<b>Hotels, Gasthöfe, Pensionen</b>	<b>48</b>	<b>48</b>	<b>- 4,0</b>	<b>1 772</b>	<b>- 3,0</b>	<b>47,7</b>	<b>1 777</b>	<b>99,7</b>	<b>42,5</b>
darunter									
Hotels (ohne Hotels garnis)	16	16	-	1 090	- 3,1	64,5	1 095	99,5	56,4
Gasthöfe	21	21	- 4,5	412	- 2,4	14,2	412	100,0	14,4
<b>Ilm-Kreis</b>									
<b>Hotels, Gasthöfe, Pensionen</b>	<b>78</b>	<b>75</b>	<b>- 1,3</b>	<b>2 797</b>	<b>- 2,9</b>	<b>30,5</b>	<b>3 013</b>	<b>92,8</b>	<b>29,3</b>
darunter									
Hotels (ohne Hotels garnis)	32	30	-	1 923	- 1,1	31,7	2 080	92,5	30,8
Gasthöfe	28	27	- 10,0	530	- 14,0	27,2	587	90,3	26,7

1) Doppelbetten zählen als 2 Schlafgelegenheiten. - 2) ganz oder teilweise geöffnet

Noch: 15. Beherbergungsstätten, angebotene Gästebetten und Kapazitätsauslastung  
nach Kreisen und ausgewählten Betriebsarten

Kreisfreie Stadt Landkreis ----- Betriebsart	Februar 2012								Jan. - Feb. 2012
	Betriebe			in den Betrieben angebotene Betten/Schlafgelegenheiten <sup>1)</sup>					durch- schnittliche Auslastung
	insgesamt	darunter geöffnete <sup>2)</sup>		insgesamt	Veränderung gegenüber dem Vorjahres- monat	durch- schnittliche Auslastung	nachrichtlich		
		zusammen	Veränderung gegenüber dem Vorjahres- monat				maximales Angebot an Schlaf- gelegenheiten der letzten 13 Monate	Anteil der aktuell angebotenen Schlaf- gelegenheiten am Maximum	
Anzahl		%	Anzahl	%		Anzahl	%		
<b>Weimarer Land</b>									
<b>Hotels, Gasthöfe, Pensionen</b>	<b>43</b>	<b>40</b>	<b>8,1</b>	<b>1 783</b>	<b>4,0</b>	<b>31,1</b>	<b>1 926</b>	<b>92,6</b>	<b>29,9</b>
darunter									
Hotels (ohne Hotels garnis)	17	16	14,3	1 207	2,5	38,5	1 274	94,7	37,0
Gasthöfe	12	11	- 8,3	198	- 2,0	11,6	224	88,4	11,8
<b>Sonneberg</b>									
<b>Hotels, Gasthöfe, Pensionen</b>	<b>38</b>	<b>36</b>	<b>- 2,7</b>	<b>1 001</b>	<b>- 1,0</b>	<b>28,4</b>	<b>1 034</b>	<b>96,8</b>	<b>23,8</b>
darunter									
Hotels (ohne Hotels garnis)	12	12	-	412	- 0,2	30,4	413	99,8	24,7
Gasthöfe	15	14	-	303	0,7	18,6	320	94,7	15,5
<b>Saalfeld-Rudolstadt</b>									
<b>Hotels, Gasthöfe, Pensionen</b>	<b>84</b>	<b>76</b>	<b>- 1,3</b>	<b>2 545</b>	<b>- 0,9</b>	<b>15,6</b>	<b>2 813</b>	<b>90,5</b>	<b>14,8</b>
darunter									
Hotels (ohne Hotels garnis)	39	35	9,4	1 557	3,2	16,4	1 733	89,8	15,5
Gasthöfe	35	32	- 11,1	714	- 9,0	14,0	793	90,0	13,3
<b>Saale-Holzland-Kreis</b>									
<b>Hotels, Gasthöfe, Pensionen</b>	<b>41</b>	<b>39</b>	<b>- 4,9</b>	<b>1 177</b>	<b>- 9,4</b>	<b>30,6</b>	<b>1 284</b>	<b>91,7</b>	<b>29,4</b>
darunter									
Hotels (ohne Hotels garnis)	15	15	- 6,3	715	- 7,3	39,8	755	94,7	37,8
Gasthöfe	20	18	- 5,3	323	- 17,4	18,4	389	83,0	18,1
<b>Saale-Orla-Kreis</b>									
<b>Hotels, Gasthöfe, Pensionen</b>	<b>52</b>	<b>46</b>	<b>- 2,1</b>	<b>1 473</b>	<b>- 9,2</b>	<b>22,7</b>	<b>1 703</b>	<b>86,5</b>	<b>20,1</b>
darunter									
Hotels (ohne Hotels garnis)	17	16	- 11,1	870	- 15,9	28,5	968	89,9	25,1
Gasthöfe	25	21	5,0	391	2,9	12,4	475	82,3	11,7
<b>Greiz</b>									
<b>Hotels, Gasthöfe, Pensionen</b>	<b>31</b>	<b>31</b>	<b>- 3,1</b>	<b>1 019</b>	<b>- 2,5</b>	<b>19,0</b>	<b>1 033</b>	<b>98,6</b>	<b>16,9</b>
darunter									
Hotels (ohne Hotels garnis)	8	8	14,3	571	14,0	21,0	581	98,3	18,7
Gasthöfe	17	17	-	279	- 20,5	11,1	283	98,6	9,3
<b>Altenburger Land</b>									
<b>Hotels, Gasthöfe, Pensionen</b>	<b>28</b>	<b>24</b>	<b>9,1</b>	<b>983</b>	<b>16,3</b>	<b>18,7</b>	<b>1 040</b>	<b>94,5</b>	<b>18,5</b>
darunter									
Hotels (ohne Hotels garnis)	12	10	-	747	16,4	18,7	773	96,6	17,7
Gasthöfe	7	7	16,7	136	20,4	15,3	136	100,0	17,9

1) Doppelbetten zählen als 2 Schlafgelegenheiten. - 2) ganz oder teilweise geöffnet

**16. Beherbergungsstätten, angebotene Gästebetten und Kapazitätsauslastung  
nach ausgewählten Gemeinden (ohne Camping)**

Landkreis Gemeinde	Februar 2012								Jan. - Feb. 2012
	Betriebe			in den Betrieben angebotene Betten/Schlafgelegenheiten <sup>1)</sup>					durch- schnittliche Auslastung
	insgesamt	darunter geöffnete <sup>2)</sup>		insgesamt	Veränderung gegenüber dem Vorjahres- monat	durch- schnittliche Auslastung	nachrichtlich		
		zusammen	Veränderung gegenüber dem Vorjahres- monat				maximales Angebot an Schlaf- gelegenheiten der letzten 13 Monate	Anteil der aktuell angebotenen Schlaf- gelegenheiten am Maximum	
Anzahl		%	Anzahl	%	Anzahl	%			
<b>Eichsfeld</b>									
Dingelstädt, Stadt	3	3	-	55	-	12,8	55	100,0	14,2
Heilbad Heiligenstadt, Stadt	11	10	-	823	6,3	63,8	874	94,2	59,3
Küllstedt	3	3	-	55	-	5,9	55	100,0	4,3
Schimberg	6	5	- 28,6	128	- 20,0	8,7	151	84,8	7,7
Leinefelde-Worbis, Stadt	11	11	22,2	381	12,4	23,0	384	99,2	20,6
Sonnenstein	4	3	-	95	-	22,9	108	88,0	18,9
<b>Nordhausen</b>									
Bleicherode, Stadt	3	3	-	163	-	4,0	163	100,0	3,2
Ellrich, Stadt	4	4	-	149	5,7	14,0	149	100,0	17,2
Neustadt/Harz	4	4	-	233	-	19,4	233	100,0	14,4
Nordhausen, Stadt	14	14	-	668	8,6	21,3	673	99,3	18,9
Harztor	6	6	-	410	2,5	7,9	410	100,0	7,5
<b>Wartburgkreis</b>									
Bad Liebenstein, Stadt	12	11	- 8,3	1 303	- 2,1	74,5	1 333	97,7	68,6
Bad Salzungen, Stadt	11	10	11,1	849	1,7	65,5	867	97,9	60,3
Dermbach	3	3	-	54	-	10,2	54	100,0	11,5
Leimbach	3	3	-	50	-	3,2	50	100,0	5,9
Marksuhl	4	3	50,0	49	40,0	7,8	67	73,1	8,2
Ruhla, Stadt	10	8	14,3	177	7,9	22,6	263	67,3	19,0
Treffurt, Stadt	3	3	-	45	-	2,8	45	100,0	2,5
Weilar	3	3	-	70	-	2,6	70	100,0	2,4
Wutha-Farnroda	5	4	- 20,0	73	- 13,1	21,5	84	86,9	20,4
Hörselberg-Hainich	5	3	- 25,0	117	- 28,7	20,5	179	65,4	13,4
<b>Unstrut-Hainich-Kreis</b>									
Bad Langensalza, Stadt	8	8	-	361	-	61,4	361	100,0	58,2
Mühlhausen/Thüringen, Stadt	18	17	-	907	1,2	19,6	960	94,5	17,8
<b>Kyffhäuserkreis</b>									
Bad Frankenhausen/Kyffh., Stadt	10	10	11,1	678	4,1	52,9	678	100,0	50,9
Sondershausen, Stadt	12	11	- 8,3	628	1,5	13,7	1 073	58,5	10,6
<b>Schmalkalden-Meiningen</b>									
Breitungen/Werra	5	4	- 33,3	101	- 16,5	11,7	112	90,2	11,0
Floh-Seligenthal	12	11	10,0	251	20,7	19,5	294	85,4	20,2
Meiningen, Stadt	15	15	7,1	465	2,6	22,2	479	97,1	23,8
Oberhof, Stadt	28	28	- 3,4	2 957	-	72,3	2 974	99,4	63,3
Oberschönau, Kurort	3	3	-	86	- 2,3	35,7	88	97,7	33,3
Schmalkalden, Kurort, Stadt	10	9	-	283	- 1,4	20,7	372	76,1	22,2
Steinbach-Hallenberg, Kurort, Stadt	5	5	-	102	-	22,4	102	100,0	23,9
Brotterode-Trusetal, Stadt	12	12	-	381	- 1,0	29,9	389	97,9	26,7
Zella-Mehlis, Stadt	10	9	12,5	257	8,9	36,7	302	85,1	32,4
Grabfeld	3	3	-	52	-	9,9	52	100,0	14,2
<b>Gotha</b>									
Friedrichroda, Stadt	23	21	- 12,5	2 144	- 4,8	43,6	2 260	94,9	38,2
Georgenthal/Thür. Wald	3	3	-	198	- 1,0	19,9	200	99,0	20,0
Gotha, Stadt	14	14	-	1 027	4,6	24,4	1 027	100,0	28,0
Luisenthal	4	4	-	269	-	31,9	269	100,0	32,3
Tabarz/Thür. Wald	12	12	- 7,7	953	- 1,8	56,0	956	99,7	50,4

1) Doppelbetten zählen als 2 Schlafgelegenheiten. - 2) ganz oder teilweise geöffnet



Noch: 16. Beherbergungsstätten, angebotene Gästebetten und Kapazitätsauslastung  
nach ausgewählten Gemeinden (ohne Camping)

Landkreis Gemeinde	Februar 2012								Jan. - Feb. 2012
	Betriebe			in den Betrieben angebotene Betten/Schlafgelegenheiten <sup>1)</sup>					durch- schnittliche Auslastung
	insgesamt	darunter geöffnete <sup>2)</sup>		insgesamt	Veränderung gegenüber dem Vorjahres- monat	durch- schnittliche Auslastung	nachrichtlich		
		zusammen	Veränderung gegenüber dem Vorjahres- monat				maximales Angebot an Schlaf- gelegenheiten der letzten 13 Monate	Anteil der aktuell angebotenen Schlaf- gelegenheiten am Maximum	
Anzahl		%	Anzahl	%	Anzahl	%			
Noch: Gotha									
Tambach-Dietharz/Thür. Wald, Stadt	8	8	-	362	2,3	15,3	364	99,5	12,7
Waltershausen, Stadt	5	4	- 20,0	98	- 15,5	15,2	117	83,8	14,1
Emsetal	5	3	- 50,0	82	- 46,1	27,1	142	57,7	21,4
Drei Gleichen	3	3	-	73	-	12,9	73	100,0	13,3
Nesse-Apfelstädt	4	4	-	297	- 1,7	25,7	302	98,3	28,5
<b>Sömmerda</b>									
Kölleda, Stadt	3	3	-	77	- 2,5	22,3	77	100,0	20,6
Sömmerda, Stadt	3	3	-	95	-	30,9	96	99,0	26,5
<b>Hildburghausen</b>									
Eisfeld, Stadt	5	5	-	111	-	24,1	111	100,0	29,5
Hildburghausen, Stadt	3	3	-	77	-	20,4	77	100,0	22,4
Römhild, Stadt	3	3	-	140	-	7,0	140	100,0	5,5
Sachsenbrunn	6	6	-	123	- 0,8	45,3	124	99,2	36,0
Schleusingen, Stadt	4	3	-	75	-	20,3	93	80,6	21,6
St.Kilian	6	5	-	270	- 25,4	4,4	375	72,0	5,6
Themar, Stadt	3	3	-	56	-	7,8	56	100,0	9,0
Masserberg	21	21	- 8,7	1 512	- 2,6	63,7	1 513	99,9	57,2
<b>Ilm-Kreis</b>									
Arnstadt, Stadt	11	11	-	590	- 0,5	22,3	597	98,8	25,2
Elgersburg	4	4	-	126	-	20,1	126	100,0	23,6
Frankenhain	3	3	-	98	-	22,1	117	83,8	25,0
Frauenwald	8	7	-	270	0,7	39,6	284	95,1	33,0
Gehlberg	4	3	-	125	- 3,8	27,0	170	73,5	26,6
Geraberg	3	3	-	102	-	19,5	102	100,0	17,3
Großbreitenbach, Stadt	5	5	-	115	- 3,4	21,0	119	96,6	16,4
Ilmenau, Stadt	18	17	13,3	1 049	9,5	22,8	1 079	97,2	21,4
Neustadt am Rennsteig	6	6	-	252	-	77,4	252	100,0	68,5
Schmiedefeld am Rennsteig	8	8	-	175	-	61,9	175	100,0	52,0
Stützerbach	3	3	-	50	- 3,8	18,0	52	96,2	20,6
Wachsenburggemeinde	3	3	-	69	13,1	3,1	71	97,2	6,8
Wipfratal	3	3	-	68	-	23,4	68	100,0	19,7
Ilmtal	5	5	-	168	-	16,0	170	98,8	20,0
<b>Weimarer Land</b>									
Apolda, Stadt	4	4	-	428	-	28,1	428	100,0	25,9
Bad Berka, Stadt	8	8	14,3	633	7,7	64,3	633	100,0	58,8
Bad Sulza, Stadt	13	12	20,0	930	6,9	59,5	985	94,4	55,0
Mönchenholzhausen	3	3	-	180	3,4	39,4	180	100,0	34,5
Nohra	3	3	- 25,0	166	- 13,1	18,8	166	100,0	18,7
<b>Sonneberg</b>									
Lauscha, Stadt	6	5	- 16,7	112	- 7,4	35,3	126	88,9	26,0
Neuhaus am Rennweg, Stadt	10	9	-	363	3,1	45,5	392	92,6	41,3
Neuhaus-Schierschnitz	3	3	-	115	3,6	56,2	115	100,0	49,3
Schalkau, Stadt	5	5	-	128	-	8,6	169	75,7	8,6
Sonneberg, Stadt	11	10	11,1	323	5,9	21,2	396	81,6	19,9
Steinach, Stadt	5	5	- 16,7	238	- 9,2	38,0	238	100,0	29,5

1) Doppelbetten zählen als 2 Schlafgelegenheiten. - 2) ganz oder teilweise geöffnet

Noch: 16. Beherbergungsstätten, angebotene Gästebetten und Kapazitätsauslastung  
nach ausgewählten Gemeinden (ohne Camping)

Landkreis Gemeinde	Februar 2012								Jan. - Feb. 2012
	Betriebe			in den Betrieben angebotene Betten/Schlafgelegenheiten <sup>1)</sup>					durch- schnittliche Auslastung
	insgesamt	darunter geöffnete <sup>2)</sup>		insgesamt	Veränderung gegenüber dem Vorjahres- monat	durch- schnittliche Auslastung	nachrichtlich		
		zusammen	Veränderung gegenüber dem Vorjahres- monat				maximales Angebot an Schlaf- gelegenheiten der letzten 13 Monate	Anteil der aktuell angebotenen Schlaf- gelegenheiten am Maximum	
Anzahl		%	Anzahl	%	Anzahl	%			
Noch: Sonneberg									
Oberland am Rennsteig	3	3	50,0	76	171,4	25,0	76	100,0	23,3
Frankenblick	6	5	-	219	- 0,5	5,9	233	94,0	6,0
<b>Saalfeld-Rudolstadt</b>									
Bad Blankenburg, Stadt	6	6	- 14,3	480	- 13,8	28,0	486	98,8	27,8
Cursdorf	5	5	-	183	- 1,6	15,1	186	98,4	12,6
Meura	4	4	-	86	4,9	2,9	86	100,0	1,6
Oberweißbach/Thür. Wald, Stadt	3	3	- 25,0	81	- 22,1	14,8	81	100,0	11,6
Rudolstadt, Stadt	8	8	-	410	- 2,1	21,9	420	97,6	19,8
Saalfeld/Saale, Stadt	15	15	15,4	756	- 1,0	35,0	812	93,1	32,3
Schwarzburg	4	4	33,3	240	30,4	3,2	311	77,2	4,7
Sitzendorf	4	4	.	.	.	.	.	.	.
Leutenberg, Stadt	6	4	- 20,0	137	- 17,5	2,8	182	75,3	2,8
Saalfelder Höhe	9	8	-	447	0,7	8,6	547	81,7	9,5
Uhlstädt-Kirchhasel	8	7	-	257	- 4,8	32,2	305	84,3	30,4
Unterwellenborn	5	4	-	133	62,2	13,6	145	91,7	12,4
<b>Saale-Holzland-Kreis</b>									
Bad Klosterlausnitz	10	10	11,1	729	6,4	77,9	729	100,0	74,6
Eisenberg, Stadt	5	5	- 16,7	210	- 19,5	8,4	221	95,0	6,8
Hermisdorf, Stadt	3	3	-	62	6,9	19,1	62	100,0	16,6
Kahla, Stadt	3	3	-	62	- 1,6	14,1	63	98,4	13,7
Stadtroda, Stadt	4	4	-	77	-	29,1	77	100,0	25,8
<b>Saale-Orla-Kreis</b>									
Bad Lobenstein, Stadt	9	8	33,3	396	10,0	57,9	424	93,4	51,6
Neustadt an der Orla, Stadt	7	6	-	172	0,6	14,3	211	81,5	12,9
Schleiz, Stadt	3	3	-	51	-	31,6	51	100,0	31,8
Triptis, Stadt	4	4	- 20,0	128	- 6,6	14,4	128	100,0	14,4
Ziegenrück, Stadt	5	3	50,0	127	9,5	24,8	196	64,8	20,4
Wurzbach, Stadt	3	3	-	332	- 17,0	42,2	400	83,0	35,6
Saalebürg-Ebersdorf, Stadt	9	7	-	165	- 30,1	18,6	399	41,4	15,1
<b>Greiz</b>									
Berga/Elster, Stadt	5	3	- 25,0	64	- 21,0	9,8	259	24,7	8,0
Greiz, Stadt	8	8	- 20,0	200	- 10,7	14,0	200	100,0	13,8
Zeulenroda-Triebes, Stadt	9	9	-	519	- 6,1	23,2	648	80,1	21,6
Mohlsdorf-Teichwolframsdorf	3	3	-	91	1,1	40,4	91	100,0	29,6
<b>Altenburger Land</b>									
Altenburg, Stadt	9	9	28,6	661	22,4	16,1	661	100,0	15,1
Meuselwitz, Stadt	5	4	-	64	-	14,8	78	82,1	16,0
Schmölln, Stadt	4	3	-	97	-	29,1	108	89,8	28,0

1) Doppelbetten zählen als 2 Schlafgelegenheiten. - 2) ganz oder teilweise geöffnet

**17. Beherbergungsstätten, angebotene Gästebetten und Kapazitätsauslastung  
in Städten des Vereins Städtetourismus in Thüringen e.V.**

Stadt	Februar 2012								Jan. - Feb. 2012
	Betriebe			in den Betrieben angebotene Betten/Schlafgelegenheiten <sup>1)</sup>					durch- schnittliche Auslastung
	insgesamt	darunter geöffnete <sup>2)</sup>		insgesamt	Veränderung gegenüber dem Vorjahres- monat	durch- schnittliche Auslastung	nachrichtlich		
		zusammen	Veränderung gegenüber dem Vorjahres- monat				maximales Angebot an Schlaf- gelegenheiten der letzten 13 Monate	Anteil der aktuell angebotenen Schlaf- gelegenheiten am Maximum	
Anzahl		%	Anzahl	%	Anzahl	%			
Altenburg	9	9	28,6	661	22,4	16,1	661	100,0	15,1
Apolda	4	4	-	428	-	28,1	428	100,0	25,9
Arnstadt	11	11	-	590	- 0,5	22,3	597	98,8	25,2
Eisenach	30	30	3,4	2 057	0,2	24,6	2 069	99,4	23,4
Erfurt	63	63	-	4 762	- 0,4	29,9	4 858	98,0	28,0
Gera	18	17	- 10,5	1 455	- 3,9	31,0	1 507	96,5	29,7
Gotha	14	14	-	1 027	4,6	24,4	1 027	100,0	28,0
Greiz	8	8	- 20,0	200	- 10,7	14,0	200	100,0	13,8
Ilmenau	18	17	13,3	1 049	9,5	22,8	1 079	97,2	21,4
Jena	25	23	- 14,8	1 530	- 21,8	35,5	1 919	79,7	34,6
Meiningen	15	15	7,1	465	2,6	22,2	479	97,1	23,8
Mühlhausen	18	17	-	907	1,2	19,6	960	94,5	17,8
Nordhausen	14	14	-	668	8,6	21,3	673	99,3	18,9
Rudolstadt	8	8	-	410	- 2,1	21,9	420	97,6	19,8
Saalfeld	15	15	15,4	756	- 1,0	35,0	812	93,1	32,3
Schmalkalden	10	9	-	283	- 1,4	20,7	372	76,1	22,2
Sondershausen	12	11	- 8,3	628	1,5	13,7	1 073	58,5	10,6
Suhl	22	20	- 4,8	1 665	2,2	46,0	1 706	97,6	42,7
Weimar	45	43	- 4,4	3 634	- 1,9	26,1	3 734	97,3	24,1
<b>Ausgewählte Städte zusammen</b>	<b>359</b>	<b>348</b>	<b>- 1,1</b>	<b>23 175</b>	<b>- 1,0</b>	<b>27,8</b>	<b>24 574</b>	<b>94,3</b>	<b>26,4</b>

1) Doppelbetten zählen als 2 Schlafgelegenheiten. - 2) ganz oder teilweise geöffnet

### Reisegebiete in Thüringen

