



Statistischer Bericht

AI, AII, AIII - vj 3 / 13

Bevölkerungsvorgänge in Thüringen 3. Vierteljahr 2013

Bestell - Nr. 01 102

Zeichenerklärung

- 0 weniger als die Hälfte von 1 in der letzten besetzten Stelle, jedoch mehr als nichts
- nichts vorhanden (genau Null)
- . Zahlenwert unbekannt oder geheim zu halten
- ... Angabe fällt später an
- / Zahlenwert nicht sicher genug
- x Tabellenfach gesperrt, weil Aussage nicht sinnvoll
- () Aussagewert eingeschränkt
- r berichtigte Zahl
- p vorläufige Zahl

Anmerkung: Abweichungen in den Summen erklären sich aus dem Runden von Einzelwerten.

Herausgeber:

Thüringer Landesamt für Statistik
Europaplatz 3, 99091 Erfurt
Postfach 90 01 63, 99104 Erfurt

Telefon: 0361 37-84642/84647
Telefax: 0361 37-84699
Internet: www.statistik.thueringen.de
E-Mail: auskunft@statistik.thueringen.de

Auskunft erteilt:

Referat: Bevölkerung, Mikrozensus,
Haushaltsstatistiken
Telefon: 0361 37-84447

Herausgegeben im Februar 2014

Heft-Nr.: 27 / 14
Preis: 3,75 EUR

© Thüringer Landesamt für Statistik, Erfurt, 2014
Vervielfältigung und Verbreitung, auch auszugsweise, mit Quellenangabe gestattet.

Inhaltsverzeichnis

	Seite
Vorbemerkungen	2
Grafiken	4
1. Wanderungen über die Landesgrenze Thüringens im 3. Vierteljahr 2003 - 2013	4
2. Lebendgeborene und Gestorbene im 3. Vierteljahr 2003 - 2013	5
Tabellen	6
1. Bevölkerungsstand	6
1.1 Bevölkerungsentwicklung im 3. Vierteljahr 2013	6
1.2 Bevölkerungsentwicklung in den einzelnen Monaten des 3. Vierteljahres 2013	6
1.3 Bevölkerungsentwicklung im 3. Vierteljahr 2013 und Bevölkerungsstand am 30.9.2013 nach Kreisen	7
1.4 Veränderung des Bevölkerungsstandes im 3. Vierteljahr 2013 nach Kreisen	8
2. Natürliche Bevölkerungsbewegung Eheschließungen, Geborene und Gestorbene im 3. Vierteljahr 2013 nach Kreisen	9
3. Räumliche Bevölkerungsbewegung	10
3.1 Über die Landesgrenze Thüringens Zu- und Fortgezogene im 3. Vierteljahr 2013 nach Herkunfts- und Zielländern	10
3.2 Über die Grenzen des Bundesgebietes Zu- und Fortgezogene im 3. Vierteljahr 2013 nach Herkunfts- und Zielländern	11
3.3 Zu- und Fortgezogene in den Kreisen im 3. Vierteljahr 2013 nach Wanderungsarten	13

Vorbemerkungen

Der vorliegende Bericht enthält die auf der Basis des Zensus 2011 mit Stichtag 9.5.2011 ermittelten Fortschreibungsergebnisse der Bevölkerung am 30.9.2013 und die Ergebnisse der natürlichen und räumlichen Bevölkerungsbewegung für das 3. Vierteljahr 2013.

Rechtsgrundlage

Gesetz über die Statistik der Bevölkerungsbewegung und die Fortschreibung des Bevölkerungsstandes (Bevölkerungsstatistikgesetz - BevStatG) in der Fassung vom 20. April 2013 (BGBl. I S. 826), in Verbindung mit dem Gesetz über die Statistik für Bundeszwecke (Bundesstatistikgesetz - BStatG) vom 22. Januar 1987 (BGBl. I S. 462, 565), zuletzt geändert durch Artikel 13 des Gesetzes vom 25. Juli 2013 (BGBl. I S. 2749).

Methodische Hinweise

Regional zugeordnet werden Eheschließungen am Ereignisort, Geburten am Wohnsitz der Mutter, Sterbefälle am Wohnsitz des Verstorbenen.

Die Zuordnung der Personen zur Bevölkerung einer Gemeinde erfolgt nach dem Hauptwohnprinzip (Bevölkerung am Ort der alleinigen oder der Hauptwohnung). An- und Abmeldungen von Nebenwohnungen sind nicht fortschreibungswirksam. Meldungen über die Änderung des Wohnungsstatus führen bei der neuen Hauptwohngemeinde zu einer personellen Zunahme, während bei der bisherigen Hauptwohngemeinde ein entsprechender Abgang verbucht wird.

Bei der Bevölkerungsfortschreibung auf Basis des Zensus 2011 finden ausschließlich die natürlichen und räumlichen Bewegungsdaten Berücksichtigung, deren Ereignisdatum nach dem 9.5.2011 liegt. Da in den Tabellen zu den natürlichen und räumlichen Bewegungsdaten alle gemeldeten Fälle unabhängig vom Ereignisdatum ausgewiesen werden, entstehen infolge dessen Differenzen, welche in den sonstigen Korrekturen ausgewiesen sind.

Als Deutsche gelten Personen im Sinne des Artikels 116 Abs. 1 des Grundgesetzes der Bundesrepublik Deutschland. Neugeborene zählen als Deutsche, wenn wenigstens ein Elternteil die deutsche Staatsangehörigkeit besitzt oder die Voraussetzungen lt. § 4 Abs. 3 StAG vorliegen. Deutsche, die zugleich eine fremde Staatsangehörigkeit besitzen, werden als Deutsche gezählt.

Die Mitglieder der stationierten ausländischen Streitkräfte sowie der ausländischen diplomatischen und konsularischen Vertretungen mit ihren Familienangehörigen werden statistisch nicht erfasst.

Alle Daten dieses Berichtes tragen vorläufigen Charakter.

Definitionen

Eheschließungen

Standesamtliche Trauungen, auch von Ausländern, mit Ausnahme der Fälle, in denen beide Ehegatten Angehörige ausländischer Streitkräfte sind bzw. zu den ausländischen diplomatischen und konsularischen Vertretungen und ihren Familienangehörigen gehören.

Lebendgeborene

Lebendgeborene sind Kinder, bei denen nach der Trennung vom Mutterleib entweder das Herz geschlagen, die Nabelschnur pulsiert oder die natürliche Lungenatmung eingesetzt hat.

Es wird unterschieden, ob die Eltern der Kinder zum Zeitpunkt der Geburt miteinander verheiratet waren oder nicht.

Totgeborene

Kinder, bei denen sich nach der Trennung vom Mutterleib keines der unter "Lebendgeborene" genannten Merkmale des Lebens gezeigt hat, deren Geburtsgewicht jedoch mindestens 500 Gramm beträgt. Diese Mindestgrenzen gelten ab 1.1.2009 nicht bei Mehrlingsgeburten.

Gestorbene

In der Zahl der Gestorbenen sind die Totgeborenen, die nachträglich beurkundeten Kriegssterbefälle und die gerichtlichen Todeserklärungen nicht enthalten.

Zuzüge, Fortzüge

Bei den Zu- und Fortzügen werden als Erhebungsunterlagen die An- und Abmeldungen verwendet, die auf Grund der gesetzlichen Bestimmungen über die Meldepflicht bei einem Wohnungswechsel anfallen. Umzüge innerhalb einer Gemeinde bleiben jedoch außer Betracht.

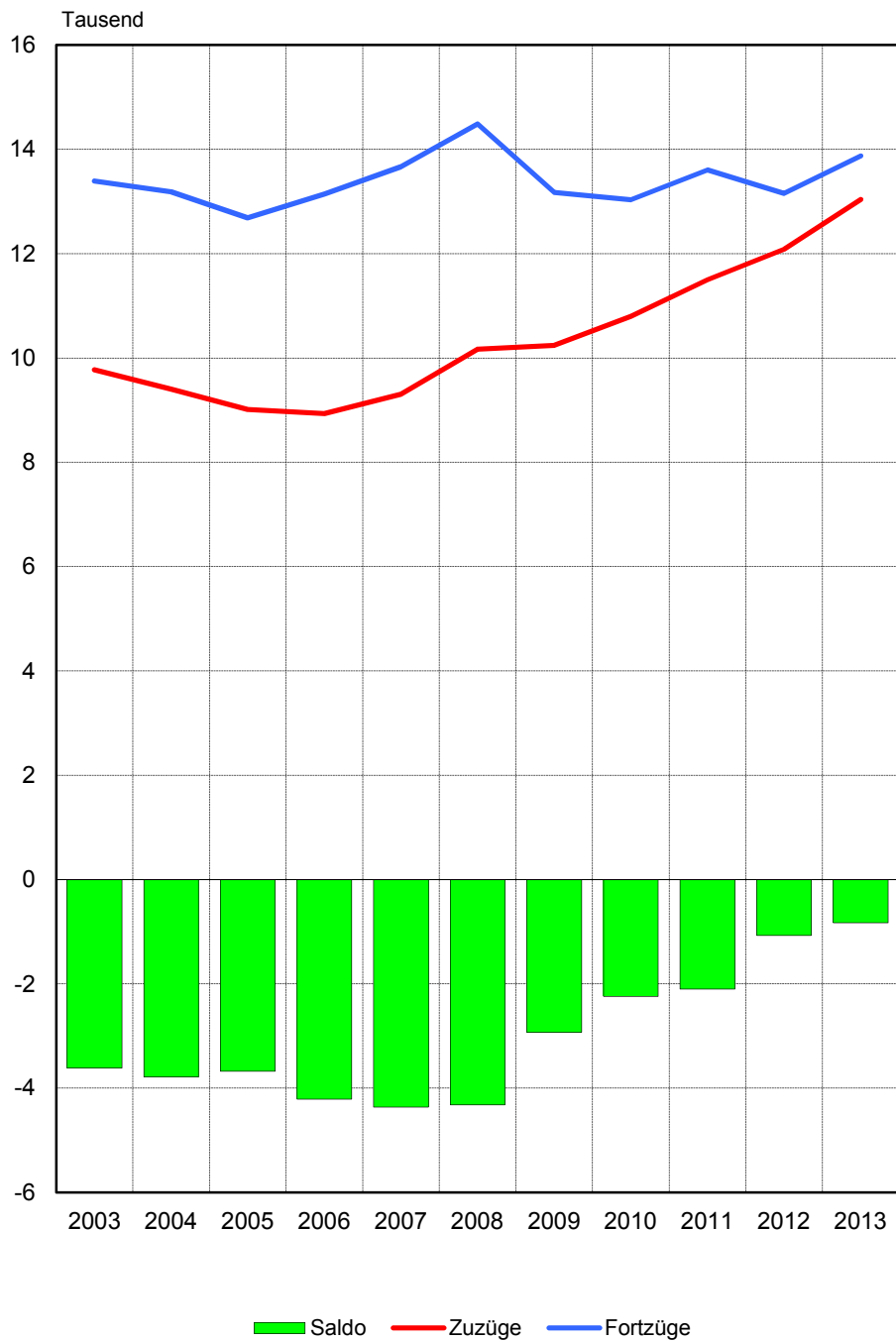
Für Wanderungen, die nicht über die Grenze des Bundesgebietes hinausgehen, werden lediglich die Anmeldungen ausgewertet, wobei die Abmeldung auf Grund der Angabe über den bisherigen Wohnort erfasst wird. Bei Wanderungen über die Bundesgrenzen werden sowohl die An- als auch die Abmeldungen benutzt.

Die Summen für die Kreise und das Land beinhalten jeweils alle Wanderungen über die Gemeindegrenzen.

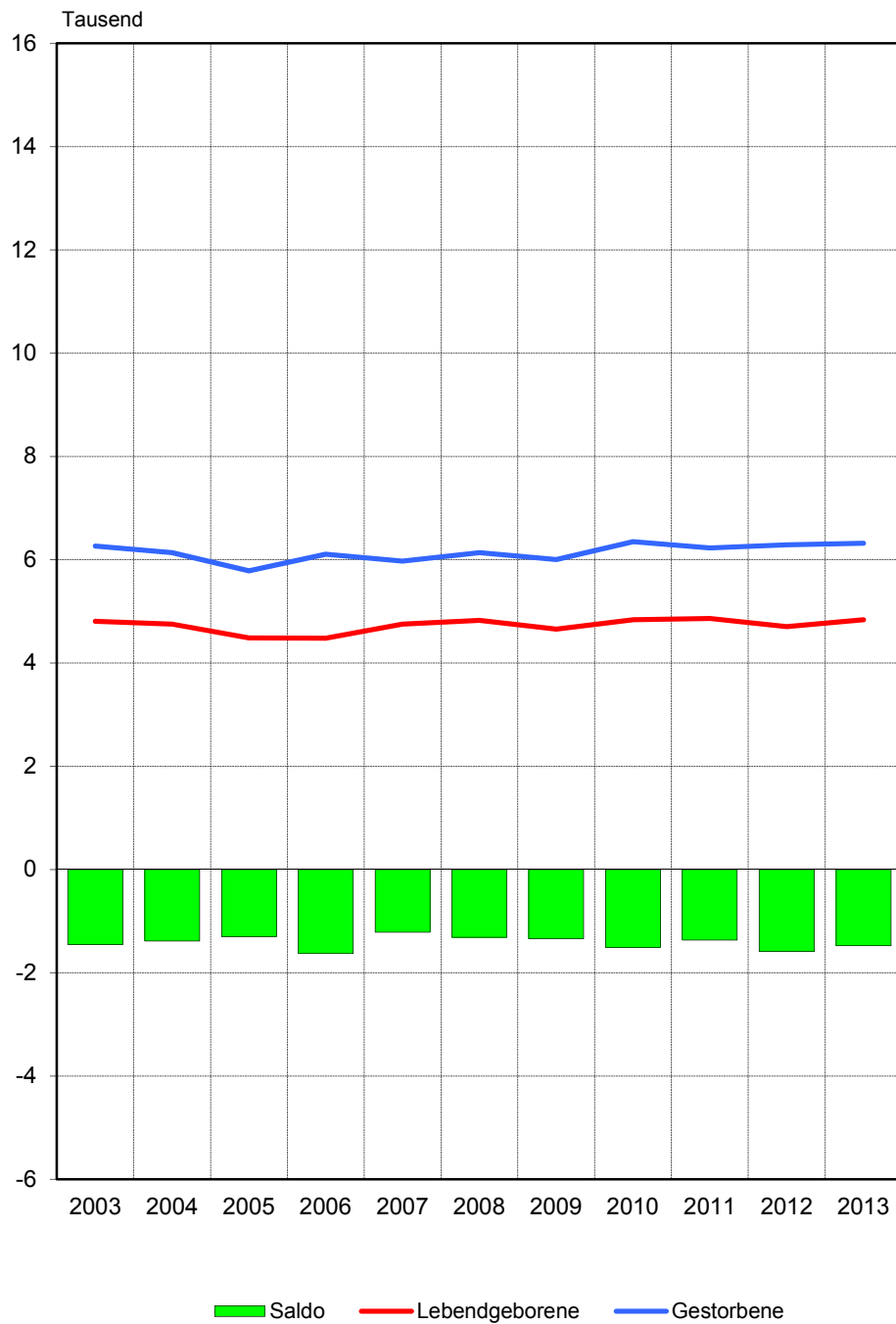
Überschuss der Zu- bzw. Fortzüge

Differenz zwischen Zu- und Fortzügen eines Zeitraumes.

1. Wanderungen über die Landesgrenze Thüringens im 3. Vierteljahr 2003 - 2013



2. Lebendgeborene und Gestorbene im 3. Vierteljahr 2003 - 2013



1. Bevölkerungsstand
1.1 Bevölkerungsentwicklung im 3. Vierteljahr 2013

Vorgang	Insgesamt	Männlich	Weiblich
Bevölkerung am Anfang des Zeitraumes	2 163 683	1 065 279	1 098 404
Natürliche Bevölkerungsbewegung			
Geborene	4 858	2 488	2 370
davon			
Lebendgeborene	4 839	2 479	2 360
Totgeborene	19	9	10
Gestorbene	6 319	3 034	3 285
darunter			
im 1. Lebensjahr	6	1	5
Überschuss der Geborenen bzw. Gestorbenen (-)	- 1 480	- 555	- 925
Wanderungen über die Landesgrenze			
Zuzüge	13 039	6 871	6 168
Fortzüge	13 871	7 262	6 609
Überschuss der Zu- bzw. Fortzüge (-)	- 832	- 391	- 441
Berücksichtigung von Korrekturmeldungen	76	41	35
Veränderungen insgesamt	- 2 236	- 905	- 1 331
Bevölkerung am Ende des Zeitraumes	2 161 447	1 064 374	1 097 073

1.2 Bevölkerungsentwicklung in den einzelnen Monaten des 3. Vierteljahres 2013

Vorgang	Juli	August	September	3. Vierteljahr 2013	3. Vierteljahr 2012
Lebendgeborene	1 581	1 663	1 595	4 839	4 702
Gestorbene	2 271	2 023	2 025	6 319	6 289
Zuzüge insgesamt	9 438	10 214	10 328	29 980	28 510
Fortzüge insgesamt	9 995	10 781	10 036	30 812	29 581
Wanderungen über die Landesgrenze					
Zuzüge	3 800	4 270	4 969	13 039	12 081
Fortzüge	4 357	4 837	4 677	13 871	13 152
Landesbinnenwanderung					
über die Kreisgrenzen	3 090	3 222	3 018	9 330	8 922
zwischen Gemeinden desselben Kreises	2 548	2 722	2 341	7 611	7 507

1.3 Bevölkerungsentwicklung im 3. Vierteljahr 2013 und Bevölkerungsstand am 30.9.2013 nach Kreisen

Kreisfreie Stadt Landkreis Land	Überschuss der Geborenen bzw. Gestorbenen (-)	Überschuss der Zu- bzw. Fortzüge (-)	Sonstiges ¹⁾	Bevölkerungs- zunahme bzw. -abnahme (-)	Bevölkerung am 30.9.2013		
					insgesamt	männlich	weiblich
Stadt Erfurt	92	202	3	297	204 053	98 443	105 610
Stadt Gera	- 103	95	1	- 7	95 090	45 596	49 494
Stadt Jena	63	- 96	8	- 25	106 600	52 742	53 858
Stadt Suhl	- 29	- 52	5	- 76	35 776	17 266	18 510
Stadt Weimar	12	- 114	3	- 99	62 979	30 357	32 622
Stadt Eisenach	- 60	- 7	-	- 67	41 599	20 147	21 452
Eichsfeld	10	- 43	5	- 28	101 172	50 778	50 394
Nordhausen	- 67	- 17	-	- 84	85 499	42 192	43 307
Wartburgkreis	- 100	- 107	7	- 200	126 532	63 187	63 345
Unstrut-Hainich-Kreis	- 115	- 113	2	- 226	104 423	51 514	52 909
Kyffhäuserkreis	- 111	- 119	8	- 222	77 960	38 604	39 356
Schmalkalden-Meiningen	- 96	- 74	5	- 165	125 564	62 619	62 945
Gotha	- 74	254	5	185	135 303	66 934	68 369
Sömmerda	- 7	68	1	62	70 881	35 345	35 536
Hildburghausen	- 53	- 54	2	- 105	65 136	32 462	32 674
Ilm-Kreis	- 92	- 47	9	- 130	108 975	54 451	54 524
Weimarer Land	- 40	- 34	6	- 68	81 710	40 399	41 311
Sonneberg	- 111	- 74	- 3	- 188	57 354	28 061	29 293
Saalfeld-Rudolstadt	- 158	- 142	3	- 297	110 612	54 159	56 453
Saale-Holzland-Kreis	- 34	- 245	- 3	- 282	83 914	41 548	42 366
Saale-Orla-Kreis	- 78	22	3	- 53	83 961	41 349	42 612
Greiz	- 176	- 32	4	- 204	102 441	50 324	52 117
Altenburger Land	- 153	- 103	2	- 254	93 913	45 897	48 016
Thüringen	- 1 480	- 832	76	- 2 236	2 161 447	1 064 374	1 097 073
davon							
kreisfreie Städte	- 25	28	20	23	546 097	264 551	281 546
Landkreise	- 1 455	- 860	56	- 2 259	1 615 350	799 823	815 527

1) Berücksichtigung von Korrekturmeldungen

1.4 Veränderung des Bevölkerungsstandes im 3. Vierteljahr 2013 nach Kreisen

Kreisfreie Stadt Landkreis Land	Veränderung des Bevölkerungsstandes am 30.9.2013					
	zum 30.6.2013			zum 30.9.2012		
	insgesamt	männlich	weiblich	insgesamt	männlich	weiblich
	Prozent					
Stadt Erfurt	0,15	0,23	0,07	0,59	0,66	0,53
Stadt Gera	- 0,01	0,02	- 0,03	- 0,43	- 0,38	- 0,47
Stadt Jena	- 0,02	0,05	- 0,10	0,69	0,73	0,65
Stadt Suhl	- 0,21	- 0,22	- 0,20	- 1,00	- 1,08	- 0,93
Stadt Weimar	- 0,16	- 0,21	- 0,11	0,05	0,03	0,08
Stadt Eisenach	- 0,16	- 0,11	- 0,21	- 0,36	- 0,42	- 0,30
Eichsfeld	- 0,03	0,02	- 0,07	- 0,37	- 0,26	- 0,48
Nordhausen	- 0,10	- 0,10	- 0,10	- 0,79	- 0,78	- 0,80
Wartburgkreis	- 0,16	- 0,18	- 0,13	- 0,71	- 0,70	- 0,72
Unstrut-Hainich-Kreis	- 0,22	- 0,19	- 0,24	- 0,66	- 0,65	- 0,67
Kyffhäuserkreis	- 0,28	- 0,32	- 0,25	- 1,15	- 1,17	- 1,14
Schmalkalden-Meiningen	- 0,13	- 0,11	- 0,15	- 0,65	- 0,56	- 0,73
Gotha	0,14	0,15	0,12	- 0,26	- 0,20	- 0,33
Sömmerda	0,09	0,10	0,07	- 0,44	- 0,37	- 0,50
Hildburghausen	- 0,16	- 0,19	- 0,13	- 1,01	- 1,11	- 0,91
Ilm-Kreis	- 0,12	- 0,10	- 0,13	- 0,58	- 0,58	- 0,58
Weimarer Land	- 0,08	- 0,06	- 0,11	- 0,61	- 0,56	- 0,65
Sonneberg	- 0,33	- 0,36	- 0,30	- 1,11	- 1,08	- 1,14
Saalfeld-Rudolstadt	- 0,27	- 0,36	- 0,18	- 1,02	- 1,14	- 0,90
Saale-Holzland-Kreis	- 0,33	- 0,28	- 0,39	- 0,41	- 0,48	- 0,35
Saale-Orla-Kreis	- 0,06	- 0,02	- 0,11	- 0,85	- 0,76	- 0,93
Greiz	- 0,20	- 0,18	- 0,21	- 1,08	- 1,08	- 1,08
Altenburger Land	- 0,27	- 0,17	- 0,36	- 1,30	- 1,19	- 1,41
Thüringen	- 0,10	- 0,08	- 0,12	- 0,51	- 0,49	- 0,53
davon						
kreisfreie Städte	0,00	0,05	- 0,04	0,19	0,22	0,16
Landkreise	- 0,14	- 0,13	- 0,15	- 0,74	- 0,72	- 0,76

2. Natürliche Bevölkerungsbewegung
Eheschließungen, Geborene und Gestorbene im 3. Vierteljahr 2013 nach Kreisen

Kreisfreie Stadt Landkreis Land	Ehe- schließungen	Lebendgeborene			Gestorbene		Überschuss der Geborenen bzw. Gestorbenen (-)
		insgesamt	und zwar		insgesamt	darunter männlich	
			männlich	deren Eltern nicht miteinander verheiratet sind			
Stadt Erfurt	316	579	308	372	487	221	92
Stadt Gera	132	203	109	135	306	146	- 103
Stadt Jena	148	292	154	151	229	121	63
Stadt Suhl	60	67	37	42	96	54	- 29
Stadt Weimar	149	167	88	104	155	77	12
Stadt Eisenach	86	93	47	55	153	76	- 60
Eichsfeld	182	255	134	105	245	101	10
Nordhausen	171	192	98	122	259	113	- 67
Wartburgkreis	250	262	121	133	362	188	- 100
Unstrut-Hainich-Kreis	208	221	107	120	336	164	- 115
Kyffhäuserkreis	149	162	97	106	273	138	- 111
Schmalkalden-Meiningen	233	295	150	181	391	191	- 96
Gotha	261	304	134	193	378	182	- 74
Sömmerda	123	182	101	112	189	90	- 7
Hildburghausen	117	126	58	70	179	79	- 53
Ilm-Kreis	207	227	117	136	319	148	- 92
Weimarer Land	185	175	88	101	215	107	- 40
Sonneberg	80	102	48	63	213	104	- 111
Saalfeld-Rudolstadt	227	220	108	149	378	190	- 158
Saale-Holzland-Kreis	186	169	98	103	203	103	- 34
Saale-Orla-Kreis	171	181	95	119	259	122	- 78
Greiz	206	182	88	116	358	172	- 176
Altenburger Land	180	183	94	117	336	147	- 153
Thüringen	4 027	4 839	2 479	2 905	6 319	3 034	- 1 480
davon							
kreisfreie Städte	891	1 401	743	859	1 426	695	- 25
Landkreise	3 136	3 438	1 736	2 046	4 893	2 339	- 1 455

3. Räumliche Bevölkerungsbewegung
3.1 Über die Landesgrenze Thüringens Zu- und Fortgezogene im 3. Vierteljahr 2013
nach Herkunfts- und Zielländern

Herkunfts- bzw. Zielland	Zuzüge		Fortzüge		Überschuss der Zu- bzw. Fortzüge (-)	
	insgesamt	darunter männlich	insgesamt	darunter männlich	insgesamt	darunter männlich
Insgesamt						
Baden-Württemberg	693	347	973	506	- 280	- 159
Bayern	1 417	732	1 997	1 062	- 580	- 330
Berlin	393	196	590	288	- 197	- 92
Brandenburg	314	149	305	145	9	4
Bremen	78	38	89	41	- 11	- 3
Hamburg	86	53	189	89	- 103	- 36
Hessen	925	444	1 196	624	- 271	- 180
Mecklenburg-Vorpommern	177	91	244	118	- 67	- 27
Niedersachsen	764	357	1 008	519	- 244	- 162
Nordrhein-Westfalen	865	437	1 000	539	- 135	- 102
Rheinland-Pfalz	227	117	249	133	- 22	- 16
Saarland	31	18	30	15	1	3
Sachsen	1 483	737	2 042	1 012	- 559	- 275
Sachsen-Anhalt	890	435	796	373	94	62
Schleswig-Holstein	163	88	225	108	- 62	- 20
Bundesgebiet zusammen	8 506	4 239	10 933	5 572	- 2 427	- 1 333
Ausland ¹⁾	4 533	2 632	2 938	1 690	1 595	942
Insgesamt	13 039	6 871	13 871	7 262	- 832	- 391
Deutsche						
Baden-Württemberg	614	309	802	403	- 188	- 94
Bayern	1 305	666	1 803	946	- 498	- 280
Berlin	334	167	494	235	- 160	- 68
Brandenburg	298	137	295	138	3	1
Bremen	69	34	63	29	6	5
Hamburg	73	44	152	69	- 79	- 25
Hessen	849	393	1 049	526	- 200	- 133
Mecklenburg-Vorpommern	173	89	237	116	- 64	- 27
Niedersachsen	685	311	880	450	- 195	- 139
Nordrhein-Westfalen	758	363	796	422	- 38	- 59
Rheinland-Pfalz	207	103	198	104	9	1
Saarland	27	16	26	13	1	3
Sachsen	1 395	684	1 941	952	- 546	- 268
Sachsen-Anhalt	855	416	764	356	91	60
Schleswig-Holstein	152	83	212	101	- 60	- 18
Bundesgebiet zusammen	7 794	3 815	9 712	4 860	- 1 918	- 1 045
Ausland ¹⁾	484	266	672	356	- 188	- 90
Insgesamt	8 278	4 081	10 384	5 216	- 2 106	- 1 135
Ausländer						
Baden-Württemberg	79	38	171	103	- 92	- 65
Bayern	112	66	194	116	- 82	- 50
Berlin	59	29	96	53	- 37	- 24
Brandenburg	16	12	10	7	6	5
Bremen	9	4	26	12	- 17	- 8
Hamburg	13	9	37	20	- 24	- 11
Hessen	76	51	147	98	- 71	- 47
Mecklenburg-Vorpommern	4	2	7	2	- 3	-
Niedersachsen	79	46	128	69	- 49	- 23
Nordrhein-Westfalen	107	74	204	117	- 97	- 43
Rheinland-Pfalz	20	14	51	29	- 31	- 15
Saarland	4	2	4	2	-	-
Sachsen	88	53	101	60	- 13	- 7
Sachsen-Anhalt	35	19	32	17	3	2
Schleswig-Holstein	11	5	13	7	- 2	- 2
Bundesgebiet zusammen	712	424	1 221	712	- 509	- 288
Ausland ¹⁾	4 049	2 366	2 266	1 334	1 783	1 032
Insgesamt	4 761	2 790	3 487	2 046	1 274	744

1) einschl. "unbekanntes Ausland" und "ungeklärt und ohne Angabe"

**3.2 Über die Grenzen des Bundesgebietes Zu- und Fortgezogene im 3. Vierteljahr 2013
nach Herkunfts- und Zielländern**

Herkunfts- bzw. Zielland	Zuzüge		Fortzüge		Überschuss der Zu- bzw. Fortzüge (-)	
	insgesamt	darunter männlich	insgesamt	darunter männlich	insgesamt	darunter männlich
Belgien	20	9	14	7	6	2
Bulgarien	232	183	198	170	34	13
Dänemark	7	3	14	8	- 7	- 5
Estland	4	1	4	2	-	- 1
Finnland	2	2	6	3	- 4	- 1
Frankreich	62	34	63	35	- 1	- 1
Griechenland	51	36	30	24	21	12
Irland	8	5	7	1	1	4
Italien	98	60	83	43	15	17
Kroatien	15	9	14	14	1	- 5
Lettland	61	33	54	31	7	2
Litauen	22	9	15	6	7	3
Luxemburg	6	4	2	2	4	2
Malta	1	1	-	-	1	1
Niederlande	25	19	32	19	- 7	-
Österreich	75	40	122	74	- 47	- 34
Polen	702	413	299	165	403	248
Portugal	41	29	33	31	8	- 2
Rumänien	314	206	134	83	180	123
Schweden	12	6	17	9	- 5	- 3
Slowakei	59	36	53	32	6	4
Slowenien	5	4	4	3	1	1
Spanien	142	83	79	48	63	35
Tschechische Republik	91	52	53	34	38	18
Ungarn	259	168	89	67	170	101
Vereinigtes Königreich	70	26	78	35	- 8	- 9
Zypern	1	1	-	-	1	1
EU-Staaten zusammen	2 385	1 472	1 497	946	888	526
Albanien	6	3	4	3	2	-
Bosnien und Herzegowina	11	7	-	-	11	7
Kosovo	52	28	6	4	46	24
Moldau, Republik	9	4	2	1	7	3
Montenegro	1	1	1	-	-	1
Norwegen	20	9	15	7	5	2
Russische Föderation	228	91	209	103	19	- 12
Schweiz	93	58	179	96	- 86	- 38
Serbien	306	169	89	45	217	124
Türkei	52	35	84	54	- 32	- 19
Ukraine	53	17	35	18	18	- 1
Weißrussland	7	2	3	1	4	1
Übriges Europa	168	91	73	41	95	50
Europa zusammen	3 391	1 987	2 197	1 319	1 194	668

Noch: 3.2 Über die Grenzen des Bundesgebietes Zu- und Fortgezogene im 3. Vierteljahr 2013
nach Herkunfts- und Zielländern

Herkunfts- bzw. Zielland	Zuzüge		Fortzüge		Überschuss der Zu- bzw. Fortzüge (-)	
	insgesamt	darunter männlich	insgesamt	darunter männlich	insgesamt	darunter männlich
Ägypten	22	9	17	10	5	- 1
Algerien	5	3	8	5	- 3	- 2
Kamerun	2	1	1	-	1	1
Marokko	9	7	4	3	5	4
Nigeria	3	2	1	1	2	1
Sierra Leone	-	-	-	-	-	-
Südafrika	5	4	7	4	- 2	-
Tunesien	3	2	2	2	1	-
Übriges Afrika	33	16	9	7	24	9
Afrika zusammen	82	44	49	32	33	12
Argentinien	19	12	5	3	14	9
Brasilien	53	41	62	39	- 9	2
Kanada	44	21	29	14	15	7
Kuba	4	1	1	1	3	-
Mexiko	24	13	25	12	- 1	1
USA	110	50	124	44	- 14	6
Übriges Amerika	37	22	26	10	11	12
Amerika zusammen	291	160	272	123	19	37
Afghanistan	73	53	7	6	66	47
Aserbaidshjan	10	5	7	5	3	-
China	133	72	105	38	28	34
Indien	44	25	10	7	34	18
Irak	37	24	7	5	30	19
Iran, Islamische Republik	11	7	8	4	3	3
Japan	28	18	36	13	- 8	5
Kasachstan	4	-	5	3	- 1	- 3
Libanon	15	5	4	4	11	1
Syrien, Arabische Republik	161	104	9	9	152	95
Thailand	22	7	16	8	6	- 1
Vietnam	35	18	15	10	20	8
Übriges Asien	132	70	134	71	- 2	- 1
Asien zusammen	705	408	363	183	342	225
Australien und Ozeanien	40	22	46	25	- 6	- 3
Außereuropäisches Ausland zusammen	1 118	634	730	363	388	271
Unbekanntes Ausland	22	10	6	3	16	7
Ungeklärt und ohne Angabe	2	1	5	5	- 3	- 4
Personen insgesamt	4 533	2 632	2 938	1 690	1 595	942
darunter Deutsche	484	266	672	356	- 188	- 90

3.3 Zu- und Fortgezogene in den Kreisen im 3. Vierteljahr 2013 nach Wanderungsarten

Kreisfreie Stadt Landkreis Land	Wanderung insgesamt		Wanderung über die Landesgrenze		Landesbinnenwanderung		
	Zuzüge	Fortzüge	Zuzüge	Fortzüge	über die Kreisgrenzen		zwischen den Gemeinden desselben Kreises
					Zuzüge	Fortzüge	
Stadt Erfurt	3 249	3 047	1 769	1 916	1 480	1 131	-
Stadt Gera	1 126	1 031	594	647	532	384	-
Stadt Jena	1 985	2 081	1 320	1 543	665	538	-
Stadt Suhl	433	485	217	263	216	222	-
Stadt Weimar	1 181	1 295	720	850	461	445	-
Stadt Eisenach	605	612	253	340	352	272	-
Eichsfeld	1 114	1 157	469	531	188	169	457
Nordhausen	1 459	1 476	754	751	209	229	496
Wartburgkreis	1 393	1 500	466	545	416	444	511
Unstrut-Hainich-Kreis	1 091	1 204	346	414	322	367	423
Kyffhäuserkreis	900	1 019	321	426	224	238	355
Schmalkalden-Meiningen	1 588	1 662	509	695	488	376	591
Gotha	2 046	1 792	748	531	591	554	707
Sömmerda	998	930	292	249	357	332	349
Hildburghausen	790	844	260	331	210	193	320
Ilm-Kreis	1 740	1 787	654	736	526	491	560
Weimarer Land	1 191	1 225	341	328	504	551	346
Sonneberg	564	638	245	309	111	121	208
Saalfeld-Rudolstadt	1 314	1 456	376	490	355	383	583
Saale-Holzland-Kreis	1 816	2 061	1 091	496	349	1 189	376
Saale-Orla-Kreis	1 141	1 119	417	378	228	245	496
Greiz	1 205	1 237	413	533	438	350	354
Altenburger Land	1 051	1 154	464	569	108	106	479
Thüringen	29 980	30 812	13 039	13 871	9 330	9 330	7 611
davon							
kreisfreie Städte	8 579	8 551	4 873	5 559	3 706	2 992	-
Landkreise	21 401	22 261	8 166	8 312	5 624	6 338	7 611

