



# Statistischer Bericht

E IV - vj 1 / 13

## **Energiewirtschaft in Thüringen 1. Vierteljahr 2013**

---

Bestell - Nr. 05 401

## Zeichenerklärung

- 0 weniger als die Hälfte von 1 in der letzten besetzten Stelle, jedoch mehr als nichts
- nichts vorhanden (genau Null)
- . Zahlenwert unbekannt oder geheim zu halten
- ... Angabe fällt später an
- / Zahlenwert nicht sicher genug
- x Tabellenfach gesperrt, weil Aussage nicht sinnvoll
- ( ) Aussagewert eingeschränkt
- r berichtigte Zahl
- p vorläufige Zahl

Anmerkung: Abweichungen in den Summen erklären sich aus dem Runden von Einzelwerten.

Herausgeber:

Thüringer Landesamt für Statistik  
Europaplatz 3, 99091 Erfurt  
Postfach 90 01 63, 99104 Erfurt

Telefon: 0361 37-84642/84647  
Telefax: 0361 37-84699  
Internet: [www.statistik.thueringen.de](http://www.statistik.thueringen.de)  
E-Mail: [auskunft@statistik.thueringen.de](mailto:auskunft@statistik.thueringen.de)

Auskunft erteilt:

Referat: Indizes, Energie,  
Handwerk, Umwelt  
Telefon: 03681 354-247

Herausgegeben im Juni 2013

Heft-Nr.: 122 / 13  
Preis: 5,00 EUR

© Thüringer Landesamt für Statistik, Erfurt, 2013

Für nichtgewerbliche Zwecke sind Vervielfältigung und unentgeltliche Verbreitung, auch auszugsweise, mit Quellenangabe gestattet. Die Verbreitung, auch auszugsweise, über elektronische Systeme/Datenträger bedarf der vorherigen Zustimmung. Alle übrigen Rechte bleiben vorbehalten.

## Inhaltsverzeichnis

Seite

<b>Vorbemerkungen</b>	3
-----------------------	---

<b>Überblick zur Thüringer Energieversorgung im 1. Vierteljahr 2013</b>	6
---	---

### Grafiken

1. Tätige Personen in den Betrieben der Energieversorgung 1991 bis 2013 jeweils am 31. März	7
2. Durchschnittliches Bruttoentgelt je tätige Person in den Betrieben der Energieversorgung im 1. Vierteljahr 2012 und 2013	7
3. Nettostromerzeugung der Thüringer Energieversorgungsunternehmen 2012 und 2013	8
4. Wärmeerzeugung der Thüringer Energieversorgungsunternehmen 2012 und 2013	8

### Tabellen

1. Betriebe und tätige Personen in der Energieversorgung im 1. Vierteljahr 2013 nach Monaten	9
2. Geleistete Arbeitsstunden, Bruttoentgelt je tätige Person in den Betrieben der Energieversorgung im 1. Vierteljahr 2013 nach Monaten	10
3. Geleistete Arbeitsstunden, Bruttoentgelt der tätigen Personen in den Betrieben der Energieversorgung im 1. Vierteljahr 2013	11
4. Geleistete Arbeitsstunden je tätige Person, Bruttoentgelt je tätige Person in den Betrieben der Energieversorgung im 1. Vierteljahr 2013	11
5. Stromerzeugung im 1. Vierteljahr 2013	12
6. Stromerzeugung im 1. Vierteljahr 2013 nach Monaten	13
7. Stromerzeugung seit Jahresbeginn 2013	14
8. Veränderung der Stromerzeugung seit Jahresbeginn 2013 gegenüber den gleichen Zeiträumen im Vorjahr	15

9. Netto-Stromerzeugung in Kraft-Wärme-Kopplungs-Prozessen im 1. Vierteljahr 2013 nach Monaten	16
10. Netto-Stromerzeugung in Kraft-Wärme-Kopplungs-Prozessen im 1. Vierteljahr 2013	16
11. Bilanz der Energieversorgung in Thüringen im 1. Vierteljahr 2013	17
12. Bilanz der Energieversorgung in Thüringen im 1. Vierteljahr 2013 nach Monaten	17
13. Bilanz der Energieversorgung in Thüringen seit Jahresbeginn 2013	18
14. Veränderung der Energieversorgung in Thüringen seit Jahresbeginn 2013 gegenüber den gleichen Zeiträumen im Vorjahr	18
15. Wärmeerzeugung im 1. Vierteljahr 2013	19
16. Wärmeerzeugung im 1. Vierteljahr 2013 nach Monaten	19
17. Wärmeerzeugung seit Jahresbeginn 2013	20
18. Veränderung der Wärmeerzeugung seit Jahresbeginn 2013 gegenüber den gleichen Zeiträumen im Vorjahr	20
19. Netto-Wärmeerzeugung in Kraft-Wärme-Kopplungs-Prozessen im 1. Vierteljahr 2013 nach Monaten	21
20. Netto-Wärmeerzeugung in Kraft-Wärme-Kopplungs-Prozessen im 1. Vierteljahr 2013	21
21. Engpassleistung der Kraftwerke der Energieversorgungsunternehmen im März 2013	22
22. Brennstoffverbrauch zur Strom- und Wärmeerzeugung in den Energieversorgungs- unternehmen vom 1. Januar bis 31. März 2013	22
23. Stromerzeugung im Jahr 2012	23
24. Anlagen zur Strom- und Wärmeerzeugung der Energieversorgungsunternehmen im Jahr 2012	24
25. Strom- und Wärmeerzeugung der Energieversorgungsunternehmen 2012 nach Art der Anlage	24

## Vorbemerkungen

Die Unternehmen und Betriebe der Energieversorgung Thüringens liefern in verschiedenen Erhebungen statistische Angaben entsprechend den Bestimmungen der Bundesstatistik.

Folgende Bundesstatistiken bilden die Datengrundlage für den vorliegenden Bericht:

- Monatsbericht bei Betrieben der Energie- und Wasserversorgung
- Monatsbericht über die Elektrizitätsversorgung der Netzbetreiber
- Monatsbericht über die Elektrizitäts- und Wärmeerzeugung der Stromerzeugungsanlagen für die allgemeine Versorgung

Der Monatsbericht bei Betrieben in der Energie- und Wasserversorgung, in dem tätige Personen, Arbeitsstunden, Bruttoentgelte erfragt werden, bezieht sich auf Thüringer Betriebe unabhängig vom Sitz des Unternehmens.

Die Statistik über die Elektrizitätsversorgung spiegelt die Tätigkeiten der Netzbetreiber wider. Im Monatsbericht über die Elektrizitäts- und Wärmeerzeugung wird die Energieerzeugung in den Thüringer Kraftwerken für die allgemeine Versorgung dargestellt.

## Rechtsgrundlagen

Rechtsgrundlage für die Erhebung bei den Betrieben der Energieversorgung ist das Gesetz über die Statistik im Produzierenden Gewerbe (ProdGewStatG) in der Fassung der Bekanntmachung vom 21. März 2002 (BGBl. I S. 1181), zuletzt geändert durch Artikel 4 des Gesetzes vom 17. März 2009 (BGBl. I S. 550), sowie für die Erhebungen bei den Energieversorgungsunternehmen und -betrieben ist das Gesetz über Energiestatistik (EnStatG) vom 26. Juli 2002 (BGBl. I S. 2867), das zuletzt geändert wurde durch Artikel 3 des Gesetzes vom 12. April 2011 (BGBl. I S. 619) in Verbindung mit dem Bundesstatistikgesetz (BStatG) vom 22. Januar 1987 (BGBl. I S. 462, 565), zuletzt geändert durch Artikel 3 des Gesetzes vom 7. September 2007 (BGBl. I S. 2246).

## Definitionen

### Tätige Personen

sind alle Personen, die am Ende des Berichtsmonats in einem arbeitsrechtlichen Verhältnis zum Betrieb stehen, tätige Inhaber und Mitinhaber sowie unbezahlt mithelfende Familienangehörige, soweit sie mindestens ein Drittel der üblichen Arbeitszeit im Betrieb tätig sind.

### Geleistete Arbeitsstunden

sind alle tatsächlich geleisteten Stunden **aller tätigen Personen** (einschl. Leiharbeiter). Bei Schichtbetrieben ist die Summe aller Stunden in allen Schichten anzugeben.

Einzubeziehen sind die geleisteten Über-, Nacht-, Sonn- und Feiertagsstunden.

**Nicht** einzubeziehen sind ausgefallene Arbeitsstunden, auch wenn sie bezahlt wurden, sowie Arbeitsstunden für Montage- und Reparaturarbeiten von Beauftragten anderer Betriebe.

### Bruttoentgelte

sind die Summe der Bruttobezüge der Arbeiter, Angestellten einschließlich Auszubildenden ohne Arbeitgeberanteile zur Sozialversicherung. Einbezogen sind tariflich oder frei vereinbarte Zulagen wie Nachtarbeitszulagen, Urlaubslohn und Gewinnbeteiligungen sowie Bezüge von Gesellschaftern, Vorstandsmitgliedern und anderen leitenden Kräften (soweit sie steuerlich als Einkünfte aus unselbstständiger Arbeit gelten), Provisionen und Tantiemen. Nicht einbezogen werden u. a. Kurzarbeitergeld sowie Vorruhestandsbezüge.

### **Elektrizitätsversorgung**

umfasst unabhängig von Rechtsformen und Eigentumsverhältnissen alle Unternehmen und Betriebe, die elektrische Energie erzeugen und/oder beziehen und hiermit Dritte versorgen. Darunter fällt nicht die Stromerzeugung in Kraftwerken der Unternehmen und Betriebe des Bergbaus und Verarbeitenden Gewerbes und der Deutschen Bahn AG.

### **Energieträger**

sind Güter, aus denen Energie freigesetzt werden kann, zum Beispiel Steinkohle, Braunkohle, Gas, Erdöl, Kernbrennstoff und die potenzielle Energie Wasserkraft. Unter Primärenergieträgern (auch Rohenergieträger) versteht man die von der Natur in ihrer ursprünglichen Form dargebotenen Energieträger.

### **Brutto-Stromerzeugung**

ist die in einer bestimmten Zeitspanne erzeugte elektrische Arbeit. Diese ergibt sich als Produkt aus Leistung und Zeit. Zur Erläuterung zwei Beispiele: Ein 150-MW-Kraftwerk erzeugt bei voller Leistung während eines zehnstündigen Betriebes 1500 MWh; eine Glühlampe von 100 Watt (0,1 kW) verbraucht während eines zehnstündigen Betriebes 1 kWh.

### **Netto-Stromerzeugung**

ist die um den Kraftwerkseigenverbrauch verminderte Bruttoerzeugung.

### **Kraftwerks-Eigenverbrauch**

ist die elektrische Arbeit, die in den Neben- und Hilfsanlagen verbraucht wird. Der Eigenverbrauch der Maschinentransformatoren und die Energieverluste rechnen zum Kraftwerks-Eigenverbrauch, der Betriebsverbrauch nicht.

### **Stromeinspeisung**

ist die Elektrizitätsabgabe von Stromerzeugungsanlagen außerhalb der allgemeinen Versorgung - vor allem von Stromerzeugungsanlagen mit regenerativem Energieträgereinsatz und Industriekraftwerken von Betrieben und Unternehmen des Bergbaus und Verarbeitenden Gewerbes - an das allgemeine Versorgungsnetz.

### **Pumpstromverbrauch**

ist die elektrische Arbeit, die in einem Pumpspeicher-Wasserkraftwerk (PSW) zur Förderung des Speicherwassers aus dem Unterbecken in das Oberbecken verbraucht wird, einschließlich des Eigenverbrauchs beim Pumpbetrieb.

### **Leistung**

ist die elektrische Arbeit in der Zeiteinheit, gemessen als Momentanwert oder ersatzweise als Mittelwert über eine kurze Zeitspanne, z.B. über 15 Minuten. Man unterscheidet Brutto- und Nettoleistung. Bruttoleistung ist die an den Generatorklemmen gemessene Leistung, während Nettoleistung (auch nutzbare Leistung) die um die elektrische Eigenbedarfsleistung verminderte Bruttoleistung darstellt, die ein Kraftwerk an das Netz abgibt.

### **Engpassleistung**

ist die durch den leistungsschwächsten Anlagenteil begrenzte höchste ausfahrbare Dauerleistung eines Kraftwerkes (meist angegeben in MW), die unter durchschnittlichen Bedingungen für Kühlwasser, Brennstoff usw. erzeugt werden kann. Zeitweilig nicht einsatzfähige, z. B. in Reparatur oder Überholung befindlicher Anlagen, mindern die Engpassleistung nicht.

### **Netto-Wärmeerzeugung**

ist die in einem Heizkraftwerk/Heizwerk an einen Wärmeträger übertragene Wärmemenge, gemessen ab Werk. Verluste und Eigenverbrauch bei der Wärmeerzeugung sind in der Netto-Wärmeerzeugung nicht enthalten, sondern Bestandteil der Brutto-Wärmeerzeugung.

### **Abkürzungen**

J	Joule (Wattsekunde)
MJ	Megajoule ( $10^6$ J oder 1 000 kJ)
GJ	Gigajoule ( $10^9$ J oder 1 000 MJ)
TJ	Terajoule ( $10^{12}$ J, 1 000 GJ)
PJ	Petajoule ( $10^{15}$ J, 1 000 TJ)
MW	Megawatt (1 000 000 W oder 1 000 kW)
kWh	Kilowattstunde (= 3 600 000 J oder 3 600 kJ oder 3,6 MJ)
MWh	Megawattstunde (1 000 kWh)
GWh	Gigawattstunde (1 000 000 kWh)
EVU	Elektrizitätsversorgungsunternehmen
KWK	Kraft-Wärme-Kopplung

## **Überblick zur Thüringer Energieversorgung im 1. Vierteljahr 2013**

### **Beschäftigungslage**

In der Energieversorgung kam es im Vergleich zum Vorjahr zu einem Rückgang der Zahl der tätigen Personen. Am 31. März 2013 wurden gegenüber dem gleichen Vorjahreszeitraum 130 Personen bzw. 3,0 Prozent weniger Beschäftigte in den Betrieben der Energieversorgung eingesetzt.

Ende März 2013 waren insgesamt 4 172 Personen in der Energieversorgung tätig. Die Elektrizitätsversorgung war dabei mit 3 797 (91,0 Prozent) der am stärksten besetzte Bereich in der Energieversorgung. In den Bereichen Gas- und Fernwärmeversorgung waren Ende März 2013 noch 143 bzw. 232 Personen beschäftigt.

Im 1. Vierteljahr 2013 wurden in den Betrieben der Energieversorgung im Schnitt 387 Stunden je Beschäftigten geleistet. Gegenüber dem Vorjahreszeitraum arbeiteten die Beschäftigten damit 18 Arbeitsstunden weniger (- 4,4 Prozent).

Das durchschnittliche monatliche Bruttoentgelt je tätiger Person stieg im 1. Vierteljahr 2013 gegenüber dem 1. Vierteljahr 2012 um 0,5 Prozent auf 3 302 EUR. Jedoch der Gesamtaufwand für Bruttoentgelte verringerte sich im Energiesektor im gleichen Zeitraum um 3,1 Prozent.

### **Stromversorgung**

Auf Grund der Liberalisierung des Strommarktes ist es den Elektrizitätsversorgungsunternehmen nicht mehr möglich, monatlich ihre Strombilanz hinsichtlich der Bezüge und Lieferungen aufzustellen. Deshalb kann in dieser Veröffentlichung nicht der gesamte Thüringer Strombedarf dargestellt werden. Somit reduzieren sich die Aussagen zum Stromaufkommen und zur Stromverwendung auf die Stromerzeugung in Thüringen selbst.

Im 1. Vierteljahr 2013 wurden in den Thüringer Kraftwerken der allgemeinen Versorgung 1 197 GWh Strom (netto) erzeugt. Das sind 1,8 Prozent weniger als im vergleichbaren Zeitraum des Jahres 2012. Annähernd die Hälfte (549 GWh Strom bzw. 45,9 Prozent) des erzeugten Nettostromes wurde aus Erdgas produziert. Von Laufwasserkraftwerken und anderen Anlagen mit Einsatz erneuerbarer Energien wurden 147 GWh Strom bzw. 12,3 Prozent der Gesamtmenge erzeugt.

### **Wärmeversorgung**

Im 1. Vierteljahr 2013 wurden für die Wärmeversorgung Thüringens durch die Wärmekraftwerke der allgemeinen Versorgung 1 252 GWh Wärme erzeugt und bereitgestellt. 83,3 Prozent der Wärmemenge wurde in Kraft-Wärme-Kopplungsanlagen erzeugt. Gegenüber dem 1. Vierteljahr 2012 ist 5,2 Prozent mehr Wärme erzeugt worden.

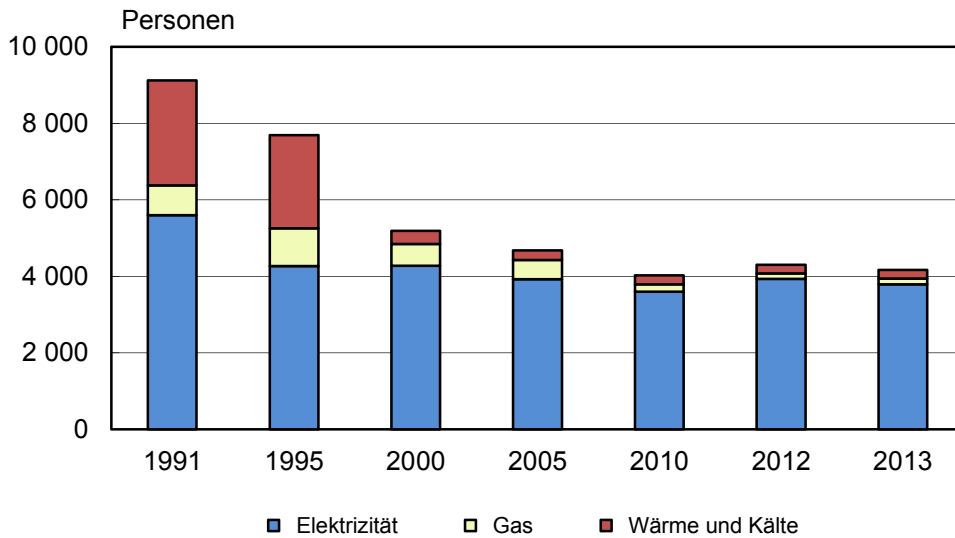
### **Bilanz der Energieversorgung**

Insgesamt wurden im 1. Vierteljahr 2013 in Thüringen 4 149 MWh Strom im Inland bezogen. Gegenüber dem 1. Vierteljahr 2012 kam es zu einem Rückgang des Bezuges um 2,9 Prozent. Darunter wurden 805 MWh aus erneuerbaren Energien bezogen. Das entspricht einem Anteil von 19,4 Prozent des gesamten Inlandbezuges.

An alle Marktteilnehmer im Inland wurden 3 988 MWh im 1. Vierteljahr abgegeben. Die Letztverbraucher wurden mit 2 615 MWh Strom aus dem Inland versorgt. Im Vergleich zum Vorjahreszeitraum ist die Stromabgabe an Letztverbraucher um 5,7 Prozent gesunken.

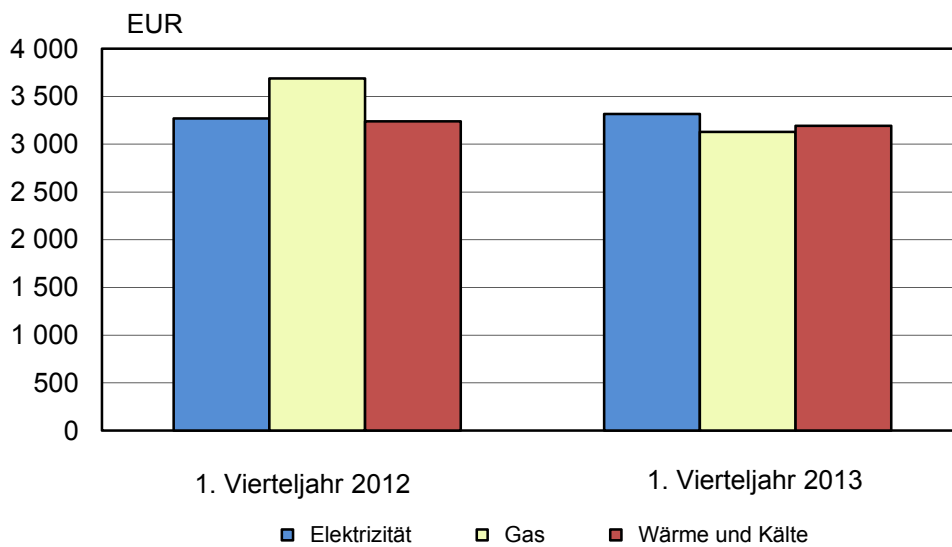


### 1. Tätige Personen in den Betrieben der Energieversorgung 1991 bis 2013 jeweils am 31. März



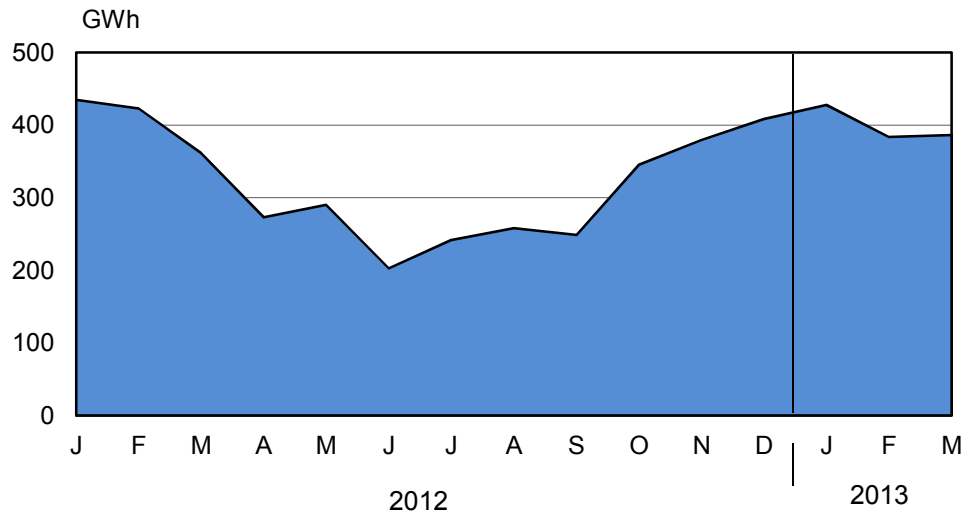
Thüringer Landesamt für Statistik

### 2. Durchschnittliches Bruttoentgelt je tätige Person in den Betrieben der Energieversorgung im 1. Vierteljahr 2012 und 2013



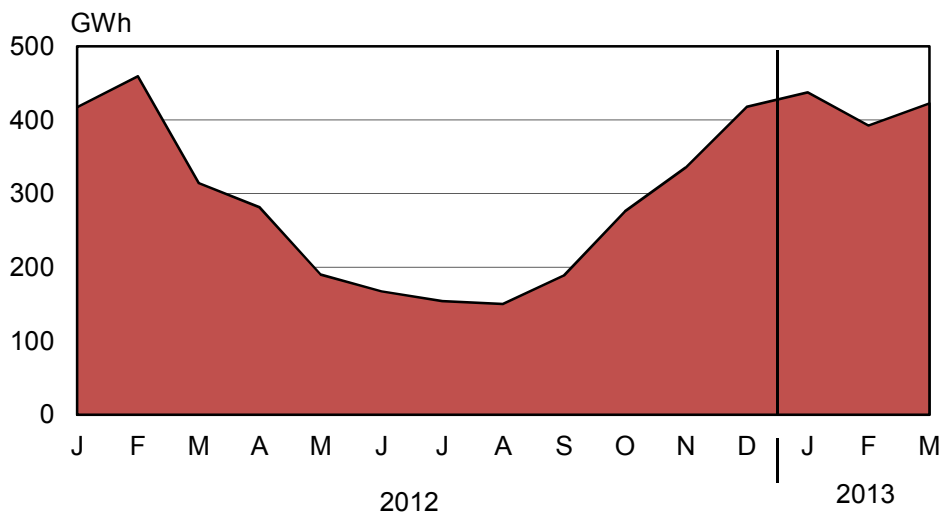
Thüringer Landesamt für Statistik

### 3. Nettostromerzeugung der Thüringer Energieversorgungsunternehmen 2012 und 2013



Thüringer Landesamt für Statistik

### 4. Wärmeerzeugung der Thüringer Energieversorgungsunternehmen 2012 und 2013



Thüringer Landesamt für Statistik

**1. Betriebe und tätige Personen in der Energieversorgung  
im 1. Vierteljahr 2013 nach Monaten**

Versorgungsart	Betriebe	Veränderung zum		Tätige Personen	Veränderung zum	
		Vormonat	Vorjahresmonat		Vormonat	Vorjahresmonat
		%			%	

**Januar 2013**

Elektrizität	62	-	-	3 805	- 1,7	- 3,8
Gas	3	-	- 40,0	145	1,4	- 13,7
Wärme und Kälte	18	-	- 5,3	234	0,4	4,5
<b>Insgesamt</b>	<b>83</b>	-	- 3,5	<b>4 184</b>	- 1,5	- 3,8

**Februar 2013**

Elektrizität	62	-	-	3 796	- 0,2	- 3,9
Gas	3	-	- 40,0	142	- 2,1	- 15,5
Wärme und Kälte	18	-	- 5,3	232	- 0,9	2,7
<b>Insgesamt</b>	<b>83</b>	-	- 3,5	<b>4 170</b>	- 0,3	- 4,0

**März 2013**

Elektrizität	62	-	-	3 797	0,0	- 3,6
Gas	3	-	-	143	0,7	2,1
Wärme und Kälte	18	-	- 5,3	232	-	3,1
<b>Insgesamt</b>	<b>83</b>	-	- 1,2	<b>4 172</b>	-	- 3,0

**2. Geleistete Arbeitsstunden, Bruttoentgelt je tätige Person in den Betrieben  
der Energieversorgung im 1. Vierteljahr 2013 nach Monaten**

Versorgungsart	Arbeitsstunden je tätige Person		Bruttoentgelt je tätige Person	Veränderung zum		Bruttoentgelt je Arbeits- stunde
	insgesamt	je Arbeitstag		Vormonat	Vorjahres- monat	
	Stunden		EUR	%		EUR

**Januar 2013**

Elektrizität	134	6,1	3 319	- 4,2	1,8	24,69
Gas	140	6,3	3 107	- 2,4	- 9,0	22,26
Wärme und Kälte	137	6,2	3 194	2,5	- 1,9	23,29
<b>Insgesamt</b>	<b>135</b>	<b>6,1</b>	<b>3 304</b>	<b>- 3,8</b>	<b>1,1</b>	<b>24,53</b>

**Februar 2013**

Elektrizität	126	6,3	3 282	- 1,1	1,4	26,03
Gas	132	6,6	3 164	1,9	- 4,9	23,95
Wärme und Kälte	148	7,4	3 067	- 4,0	- 1,0	20,71
<b>Insgesamt</b>	<b>128</b>	<b>6,4</b>	<b>3 266</b>	<b>- 1,2</b>	<b>1,1</b>	<b>25,61</b>

**März 2013**

Elektrizität	124	6,2	3 344	1,9	0,9	26,96
Gas	121	6,1	3 114	- 1,6	- 30,0	25,65
Wärme und Kälte	141	7,1	3 318	8,2	- 1,4	23,52
<b>Insgesamt</b>	<b>125</b>	<b>6,2</b>	<b>3 335</b>	<b>2,1</b>	<b>- 0,6</b>	<b>26,70</b>

**3. Geleistete Arbeitsstunden, Bruttoentgelt der tätigen Personen in den Betrieben der Energieversorgung im 1. Vierteljahr 2013**

Versorgungsart	Geleistete Arbeitsstunden	Veränderung zum		Bruttoentgelt	Veränderung zum	
		4. Vierteljahr 2012	1. Vierteljahr 2012		4. Vierteljahr 2012	1. Vierteljahr 2012
	1000 Std.	%		Mill. EUR	%	
Elektrizität	1 461,1	1,9	- 8,1	37,8	- 22,5	- 2,5
Gas	56,4	4,7	- 14,1	1,3	- 21,6	- 23,4
Wärme und Kälte	99,2	1,7	- 0,1	2,2	- 16,5	1,9
<b>Insgesamt</b>	<b>1 616,6</b>	<b>2,0</b>	<b>- 7,9</b>	<b>41,4</b>	<b>- 22,2</b>	<b>- 3,1</b>

**4. Geleistete Arbeitsstunden je Beschäftigten, Bruttoentgelt je tätige Person in den Betrieben der Energieversorgung im 1. Vierteljahr 2013**

Versorgungsart	Arbeitsstunden je tätige Person	Veränderung zum		Bruttoentgelt je tätige Person	Veränderung zum	
		4. Vierteljahr 2012	1. Vierteljahr 2012		4. Vierteljahr 2012	1. Vierteljahr 2012
	Stunden	%		EUR	%	
Elektrizität	385	6,3	- 4,5	9 946	- 19,1	1,4
Gas	393	3,7	- 5,0	9 385	- 22,3	- 15,2
Wärme und Kälte	426	1,7	- 3,4	9 579	- 16,5	- 1,4
<b>Insgesamt</b>	<b>387</b>	<b>6,0</b>	<b>- 4,4</b>	<b>9 906</b>	<b>- 19,1</b>	<b>0,5</b>

### 5. Stromerzeugung im 1. Vierteljahr 2013

Merkmal	1. Vierteljahr 2013	Veränderung zum	
		4. Vierteljahr 2012	1. Vierteljahr 2012
	MWh	%	
<b>Brutto-Erzeugung</b>	<b>1 239 021</b>	<b>5,8</b>	<b>- 2,4</b>
davon aus			
Wasser	559 026	3,6	4,7
Laufwasser <sup>1)</sup>	73 133	99,9	37,3
Pumpspeicher	485 893	- 3,4	1,1
anderen erneuerbaren Energieträgern	90 028	3,4	7,4
Wärme	.	9,1	- 9,7
Heizöl	.	- 1,3	- 51,9
Erdgas	562 317	9,1	- 9,7
Abfall	.	- 3,0	- 4,7
<b>Netto-Erzeugung</b>	<b>1 197 228</b>	<b>5,7</b>	<b>- 1,8</b>
davon aus			
Wasser	541 827	3,0	6,3
Laufwasser <sup>1)</sup>	64 808	103,7	38,3
Pumpspeicher	477 019	- 3,5	3,1
anderen erneuerbaren Energieträgern	82 033	3,7	7,5
Wärme	.	9,2	- 9,6
Heizöl	.	- 0,3	- 51,0
Erdgas	548 986	9,2	- 9,6
Abfall	.	- 4,1	- 4,6

1) Laufwasser und natürlicher Zufluss bei Pumpspeicherkraftwerken

### 6. Stromerzeugung im 1. Vierteljahr 2013 nach Monaten

Merkmal	Januar	Februar	März
	MWh		
<b>Brutto-Erzeugung</b>	<b>442 004</b>	<b>396 681</b>	<b>400 336</b>
davon aus			
Wasser	196 945	182 832	179 249
Laufwasser <sup>1)</sup>	27 475	27 353	18 305
Pumpspeicher	169 470	155 479	160 944
anderen erneuerbaren Energieträgern	30 629	28 692	30 707
Wärme	.	.	.
Heizöl	.	.	.
Erdgas	204 527	176 836	180 954
Abfall	.	.	.
<b>Netto-Erzeugung</b>	<b>427 674</b>	<b>383 412</b>	<b>386 142</b>
davon aus			
Wasser	191 001	177 146	173 680
Laufwasser <sup>1)</sup>	24 552	24 400	15 856
Pumpspeicher	166 449	152 746	157 824
anderen erneuerbaren Energieträgern	27 899	26 223	27 911
Wärme	.	.	.
Heizöl	.	.	.
Erdgas	199 993	172 773	176 220
Abfall	.	.	.

1) Laufwasser und natürlicher Zufluss bei Pumpspeicherkraftwerken

### 7. Stromerzeugung seit Jahresbeginn 2013

Merkmal	Kumulierte Werte		
	Januar	Januar - Februar	Januar - März
	MWh		
<b>Brutto-Erzeugung</b>	<b>442 004</b>	<b>838 685</b>	<b>1 239 021</b>
davon aus			
Wasser	196 945	379 777	559 026
Laufwasser <sup>1)</sup>	27 475	54 828	73 133
Pumpspeicher	169 470	324 949	485 893
anderen erneuerbaren Energieträgern	30 629	59 321	90 028
Wärme	.	.	.
Heizöl	.	.	.
Erdgas	204 527	381 363	562 317
Abfall	.	.	.
<b>Netto-Erzeugung</b>	<b>427 674</b>	<b>811 086</b>	<b>1 197 228</b>
davon aus			
Wasser	191 001	368 147	541 827
Laufwasser <sup>1)</sup>	24 552	48 952	64 808
Pumpspeicher	166 449	319 195	477 019
anderen erneuerbaren Energieträgern	27 899	54 122	82 033
Wärme	.	.	.
Heizöl	.	.	.
Erdgas	199 993	372 766	548 986
Abfall	.	.	.

1) Laufwasser und natürlicher Zufluss bei Pumpspeicherkraftwerken



**8. Veränderung der Stromerzeugung seit Jahresbeginn 2013  
gegenüber den gleichen Zeiträumen im Vorjahr**

Merkmal	Veränderung zum Vorjahreszeitraum		
	Januar	Januar - Februar	Januar - März
	%		
<b>Brutto-Erzeugung</b>	- 2,4	- 6,3	- 2,4
davon aus			
Wasser	- 1,0	1,5	4,7
Laufwasser <sup>1)</sup>	- 0,6	32,5	37,3
Pumpspeicher	- 1,0	- 2,4	1,1
anderen erneuerbaren Energieträgern	2,2	7,5	7,4
Wärme	- 4,4	- 14,6	- 9,7
Heizöl	- 13,1	- 70,3	- 51,9
Erdgas	- 4,4	- 14,6	- 9,7
Abfälle	0,2	- 2,1	- 4,7
<b>Netto-Erzeugung</b>	- 1,7	- 5,4	- 1,8
davon aus			
Wasser	0,1	3,4	6,3
Laufwasser <sup>1)</sup>	- 0,7	33,7	38,3
Pumpspeicher	0,2	- 0,1	3,1
anderen erneuerbaren Energieträgern	2,1	7,8	7,5
Wärme	- 3,8	- 14,3	- 9,6
Heizöl	- 12,1	- 69,7	- 51,0
Erdgas	- 3,8	- 14,3	- 9,6
Abfälle	0,5	- 1,5	- 4,6

1) Laufwasser und natürlicher Zufluss bei Pumpspeicherkraftwerken

**9. Netto-Stromerzeugung in Kraft-Wärme-Kopplungs-Prozessen  
im 1. Vierteljahr 2013 nach Monaten**

Energieträger	KWK- Anlagen	Netto- Strom- erzeugung	Veränderung zum		KWK- Anlagen im Vorjahresmonat
			Vormonat	Vorjahresmonat	
	Anzahl	MWh	%		Anzahl

**Januar 2013**

Heizöl, leicht	1	.	.	.	1
Erdgas	54	191 973	0,6	- 3,2	66
Feste biogene Stoffe	7	10 688	1,8	4,0	7
Abfall	2	.	.	.	2
<b>Insgesamt</b>	<b>63</b>	<b>209 793</b>	<b>0,6</b>	<b>- 2,6</b>	<b>74</b>

**Februar 2013**

Heizöl, leicht	2	.	.	.	2
Erdgas	53	165 567	- 13,8	- 24,0	65
Feste biogene Stoffe	7	10 038	- 6,1	10,5	7
Abfall	2	.	.	.	2
<b>Insgesamt</b>	<b>61</b>	<b>180 901</b>	<b>- 13,8</b>	<b>- 22,2</b>	<b>74</b>

**März 2013**

Heizöl, leicht	1	.	.	.	1
Erdgas	53	170 242	2,8	7,1	64
Feste biogene Stoffe	7	10 839	8,0	12,4	7
Abfall	2	.	.	.	2
<b>Insgesamt</b>	<b>62</b>	<b>187 784</b>	<b>3,8</b>	<b>7,0</b>	<b>73</b>

**10. Netto-Stromerzeugung in Kraft-Wärme-Kopplungs-Prozessen  
im 1. Vierteljahr 2013**

Energieträger	KWK- Anlagen <sup>1)</sup>	Netto- Strom- erzeugung	Veränderung zum		KWK- Anlagen im 1. Vierteljahr 2012 <sup>1)</sup>
			4. Vierteljahr 2012	1. Vierteljahr 2012	
	Anzahl	MWh	%		Anzahl

Heizöl, leicht	1	.	.	.	1
Erdgas	53	527 782	10,5	- 8,2	64
Feste biogene Stoffe	7	31 565	10,2	8,8	7
Abfall	2	.	.	.	2
<b>Insgesamt</b>	<b>62</b>	<b>578 478</b>	<b>10,0</b>	<b>- 7,2</b>	<b>73</b>

1) im letzten Monat des Vierteljahres

### 11. Bilanz der Energieversorgung in Thüringen im 1. Vierteljahr 2013

Merkmal	1. Vierteljahr 2013	Veränderung zum	
		4. Vierteljahr 2012	1. Vierteljahr 2012
	MWh	%	
<b>Bezug aus dem Inland</b> (einschließlich Durchleitungen)	<b>4 148 805</b>	<b>5,0</b>	<b>- 2,9</b>
darunter: aus erneuerbaren Energien	805 493	- 0,1	- 4,5
Bezug Ausland	-	-	-
Bezug insgesamt	4 148 805	5,0	- 2,9
Abgabe an alle Marktteilnehmer im Inland	3 988 116	5,1	- 2,8
darunter: an Letztverbraucher	2 614 192	1,3	- 5,7
Abgabe Ausland	-	-	-
Pumpstromverbrauch	619 552	- 3,0	1,4
<b>Abgabe insgesamt</b>	<b>3 988 116</b>	<b>5,1</b>	<b>- 2,8</b>
Netzverluste	160 690	1,6	- 5,8

### 12. Bilanz der Energieversorgung in Thüringen im 1. Vierteljahr 2013 nach Monaten

Merkmal	Januar	Februar	März
	MWh		
<b>Bezug aus dem Inland</b> (einschließlich Durchleitungen)	<b>1 408 272</b>	<b>1 340 902</b>	<b>1 399 631</b>
darunter: aus erneuerbaren Energien	371 981	207 522	225 990
Bezug Ausland	-	-	-
Bezug insgesamt	1 408 272	1 340 902	1 399 631
Abgabe an alle Marktteilnehmer im Inland	1 349 850	1 286 709	1 351 557
darunter: an Letztverbraucher	901 287	844 787	868 118
Abgabe Ausland	-	-	-
Pumpstromverbrauch	216 370	195 522	207 660
<b>Abgabe insgesamt</b>	<b>1 349 850</b>	<b>1 286 709</b>	<b>1 351 557</b>
Netzverluste	58 422	54 194	48 074

### 13. Bilanz der Energieversorgung in Thüringen seit Jahresbeginn 2013

Merkmal	Kumulierte Werte		
	Januar	Januar - Februar	Januar - März
	MWh		
<b>Bezug aus dem Inland</b> (einschließlich Durchleitungen)	<b>1 408 272</b>	<b>2 749 174</b>	<b>4 148 805</b>
darunter: aus erneuerbaren Energien	371 981	579 503	805 493
Bezug Ausland	-	-	-
Bezug insgesamt	1 408 272	2 749 174	4 148 805
Abgabe an alle Marktteilnehmer im Inland	1 349 850	2 636 558	3 988 115
darunter: an Letztverbraucher	901 287	1 746 073	2 614 191
Abgabe Ausland	-	-	-
Pumpstromverbrauch	216 370	411 892	619 552
<b>Abgabe insgesamt</b>	<b>1 349 850</b>	<b>2 636 558</b>	<b>3 988 115</b>
Netzverluste	58 422	112 616	160 690

### 14. Veränderung der Energieversorgung in Thüringen seit Jahresbeginn 2013 gegenüber den gleichen Zeiträumen im Vorjahr

Merkmal	Veränderung zum Vorjahreszeitraum		
	Januar	Januar - Februar	Januar - März
	%		
<b>Bezug aus dem Inland</b> (einschließlich Durchleitungen)	<b>- 1,0</b>	<b>- 2,4</b>	<b>- 2,9</b>
darunter: aus erneuerbaren Energien	43,7	- 2,8	- 4,5
Bezug Ausland	-	-	-
Bezug insgesamt	- 1,0	- 2,4	- 2,9
Abgabe an alle Marktteilnehmer im Inland	- 0,9	- 2,6	- 2,8
darunter: an Letztverbraucher	- 1,8	- 3,5	- 5,7
Abgabe Ausland	-	-	-
Pumpstromverbrauch	0,0	- 2,2	1,4
<b>Abgabe insgesamt</b>	<b>- 0,9</b>	<b>- 2,6</b>	<b>- 2,8</b>
Netzverluste	- 3,7	0,4	- 5,8

### 15. Wärmeerzeugung im 1. Vierteljahr 2013

Merkmal	1. Vierteljahr 2013	Veränderung zum	
		4. Vierteljahr 2012	1. Vierteljahr 2012
	MWh	%	
<b>Netto-Erzeugung</b>	<b>1 252 268</b>	<b>21,7</b>	<b>5,2</b>
davon aus			
Wasser	-	-	-
Laufwasser	-	-	-
Pumpspeicher	-	-	-
anderen erneuerbaren Energieträgern	139 418	17,1	5,8
Wärme	.	.	.
Heizöl	.	.	.
Erdgas	1 048 051	22,0	4,4
Abfall	.	.	.

### 16. Wärmeerzeugung im 1. Vierteljahr 2013 nach Monaten

Merkmal	Januar	Februar	März
	MWh		
<b>Netto-Erzeugung</b>	<b>437 438</b>	<b>392 415</b>	<b>422 415</b>
davon aus			
Wasser	-	-	-
Laufwasser	-	-	-
Pumpspeicher	-	-	-
anderen erneuerbaren Energieträgern	46 454	45 382	47 581
Wärme	.	.	.
Heizöl	.	.	.
Erdgas	367 103	325 656	355 292
Abfall	.	.	.

### 17. Wärmeerzeugung seit Jahresbeginn 2013

Merkmal	Kumulierte Werte		
	Januar	Januar - Februar	Januar - März
	MWh		
<b>Netto-Erzeugung</b>	<b>437 438</b>	<b>829 853</b>	<b>1 252 268</b>
davon aus			
Wasser	-	-	-
Laufwasser	-	-	-
Pumpspeicher	-	-	-
anderen erneuerbaren Energieträgern	46 454	91 836	139 418
Wärme	.	.	.
Heizöl	.	.	.
Erdgas	367 103	692 759	1 048 051
Abfall	.	.	.

### 18. Veränderung der Wärmeerzeugung seit Jahresbeginn 2013 gegenüber den gleichen Zeiträumen im Vorjahr

Merkmal	Veränderung zum Vorjahreszeitraum		
	Januar	Januar - Februar	Januar - März
	%		
<b>Netto-Erzeugung</b>	<b>4,9</b>	<b>- 5,3</b>	<b>5,2</b>
davon aus			
Wasser	-	-	-
Laufwasser	-	-	-
Pumpspeicher	-	-	-
anderen erneuerbaren Energieträgern	2,3	2,2	5,8
Wärme	.	.	.
Heizöl	.	.	.
Erdgas	4,2	- 6,9	4,4
Abfall	.	.	.

**19. Netto-Wärmeerzeugung in Kraft-Wärme-Kopplungs-Prozessen  
im 1. Vierteljahr 2013 nach Monaten**

Energieträger	KWK- Anlagen	Netto- Wärme- erzeugung	Veränderung zum		KWK- Anlagen im Vorjahresmonat
			Vormonat	Vorjahresmonat	
	Anzahl	MWh	%		Anzahl

**Januar 2013**

Heizöl, leicht	1	.	.	.	1
Erdgas	54	313 058	3,9	- 1,6	66
Feste biogene Stoffe	7	28 412	4,7	- 4,1	7
Abfall	2	.	.	.	2
<b>Insgesamt</b>	<b>63</b>	<b>362 919</b>	<b>4,9</b>	<b>- 0,9</b>	<b>74</b>

**Februar 2013**

Heizöl, leicht	2	.	.	.	2
Erdgas	53	281 019	- 10,2	- 18,6	65
Feste biogene Stoffe	7	28 414	0,0	- 3,6	7
Abfall	2	.	.	.	2
<b>Insgesamt</b>	<b>61</b>	<b>329 157</b>	<b>- 9,3</b>	<b>- 15,9</b>	<b>74</b>

**März 2013**

Heizöl, leicht	1	.	.	.	1
Erdgas	53	299 918	6,7	23,8	64
Feste biogene Stoffe	7	32 165	13,2	12,7	7
Abfall	2	.	.	.	2
<b>Insgesamt</b>	<b>62</b>	<b>350 598</b>	<b>6,5</b>	<b>24,5</b>	<b>73</b>

**20. Netto-Wärmeerzeugung in Kraft-Wärme-Kopplungs-Prozessen  
im 1. Vierteljahr 2013**

Energieträger	KWK- Anlagen <sup>1)</sup>	Netto- Wärme- erzeugung	Veränderung zum		KWK- Anlagen im 1. Vierteljahr 2012 <sup>1)</sup>
			4. Vierteljahr 2012	1. Vierteljahr 2012	
	Anzahl	MWh	%		Anzahl
Heizöl, leicht	1	.	.	.	1
Erdgas	53	893 995	19,2	- 1,2	64
Feste biogene Stoffe	7	88 992	13,2	1,5	7
Abfall	2	.	.	.	2
<b>Insgesamt</b>	<b>62</b>	<b>1042 673</b>	<b>18,8</b>	<b>0,4</b>	<b>73</b>

1) im letzten Monat des Vierteljahres

**21. Engpassleistung der Kraftwerke der Energieversorgungsunternehmen im März 2013**

Kraftwerksart	Engpassleistung <sup>1)</sup>		
	brutto	netto	thermisch
	MW		
<b>Insgesamt</b>	<b>2 409,6</b>	<b>2 376,2</b>	<b>1 600,0</b>
davon			
Wasserkraft	1 833,1	1 822,0	-
Wärmeleistung	.	.	.
Heizöl	.	.	.
Erdgas	500,7	485,8	1 473,3
sonstige Wärmeleistung	52,1	49,0	79,3
Abfall	.	.	.

1) Stichtag 3. Mittwoch im Monat

**22. Brennstoffverbrauch zur Strom- und Wärmeerzeugung in den Energieversorgungsunternehmen vom 1. Januar bis 31. März 2013**

Energieträger	Brennstoffverbrauch	
	1000 GJ	t <sup>1)</sup> bzw. 1000 m <sup>3</sup> <sup>2)</sup>
<b>Insgesamt</b>	<b>9 262,0</b>	.
davon		
Heizöl	24,6	640,9
Erdgas	7 096,8	200 537,7
sonstige Energieträger	2 140,6	.

1) für Heizöl

2) für Erdgas



### 23. Stromerzeugung im Jahr 2012

Merkmal	2012	Veränderung zum Jahr	
		2011	2005
	MWh	%	
<b>Brutto-Erzeugung</b>	<b>4 012 805</b>	- 5,6	- 13,3
Wasser	1 819 162	- 3,8	- 18,7
Laufwasser	38 264	- 4,4	- 65,5
Pumpspeicher	1 780 898	- 3,8	- 16,3
anderen erneuerbaren Energieträgern	331 420	17,3	694,2
Wärme	.	.	.
Heizöl	.	.	.
Erdgas	1 743 490	- 11,8	- 25,6
Abfall	.	.	.
<b>Netto-Erzeugung</b>	<b>3 865 467</b>	- 5,9	- 14,5
davon aus			
Wasser	1 761 070	- 4,3	- 19,5
Laufwasser	37 586	- 4,1	- 65,2
Pumpspeicher	1 723 484	- 4,3	- 17,1
anderen erneuerbaren Energieträgern	300 805	18,1	651,4
Wärme	.	.	.
Heizöl	.	.	.
Erdgas	1 697 257	- 11,8	- 25,9
Abfall	.	.	.
<b>Einspeisung der Industrie und sonst.</b>			
<b>Einspeiser in das Versorgungsnetz</b>	<b>2 946 735</b>	<b>13,6</b>	<b>216,2</b>
<b>Pumpstromverbrauch</b>	<b>2 153 663</b>	- 1,9	- 18,3
<b>Gesamtabgabe aus Erzeugung in</b>			
<b>Thüringen an das Versorgungsnetz <sup>1)</sup></b>	<b>4 658 539</b>	<b>3,4</b>	<b>65,4</b>

1) Netto-Erzeugung + Stromeinspeisung - Pumpstromverbrauch

**24. Anlagen zur Strom- und Wärmeerzeugung der Energieversorgungsunternehmen im Jahr 2012**

Art der Anlage	Anzahl der Anlagen	Engpassleistung <sup>1)</sup>		
		brutto	netto	thermisch
		MW		
<b>Insgesamt</b>	<b>185</b>	<b>2 415,3</b>	<b>2 382,9</b>	<b>1 424,5</b>
Dampfturbinen	15	157,0	147,7	277,5
Gasturbinen	16	347,1	337,1	894,9
Verbrennungsmotoren	104	77,8	75,7	100,5
Wasserturbinen	34	1 833,1	1 822,0	-
Sonstige Anlagen	16	0,3	0,3	151,6

1) Stichtag 3. Mittwoch im Dezember

**25. Strom- und Wärmeerzeugung der Energieversorgungsunternehmen 2012 nach Art der Anlage**

Art der Anlage	Nettostromerzeugung		Nettowärmeerzeugung	
	insgesamt	darunter in KWK	insgesamt	darunter in KWK
	MWh			
<b>Insgesamt</b>	<b>3 865 467</b>	<b>1 780 464</b>	<b>3 352 211</b>	<b>2 928 635</b>
Dampfturbinen	461 982	197 871	897 761	765 834
Gasturbinen	1 275 120	1 228 838	1 715 855	1 680 303
Verbrennungsmotoren	365 522	353 637	638 759	482 498
Wasserturbinen	1 761 070	-	-	-
Sonstige Anlagen	1 773	-	99 836	-



