



Statistischer Bericht

E IV - vj 4 / 13

Energiewirtschaft in Thüringen 4. Vierteljahr 2013

Bestell - Nr. 05 401

Zeichenerklärung

- 0 weniger als die Hälfte von 1 in der letzten besetzten Stelle,
jedoch mehr als nichts
- nichts vorhanden (genau Null)
- . Zahlenwert unbekannt oder geheim zu halten
- ... Angabe fällt später an
- / Zahlenwert nicht sicher genug
- x Tabellenfach gesperrt, weil Aussage nicht sinnvoll
- () Aussagewert eingeschränkt
- r berichtigte Zahl
- p vorläufige Zahl

Anmerkung: Abweichungen in den Summen erklären sich
aus dem Runden von Einzelwerten.

Herausgeber:

Thüringer Landesamt für Statistik
Europaplatz 3, 99091 Erfurt
Postfach 90 01 63, 99104 Erfurt

Telefon: 0361 37-84642/84647
Telefax: 0361 37-84699
Internet: www.statistik.thueringen.de
E-Mail: auskunft@statistik.thueringen.de

Auskunft erteilt:

Referat: Indizes, Energie,
Handwerk, Umwelt
Telefon: 03681 354-247

Herausgegeben im April 2014

Heft-Nr.: 71 / 14
Preis: 5,00 EUR

© Thüringer Landesamt für Statistik, Erfurt, 2014
Vervielfältigung und Verbreitung, auch auszugsweise, mit Quellenangabe gestattet.

Inhaltsverzeichnis

Seite

Vorbemerkungen

3

Überblick zur Thüringer Energieversorgung im 4. Vierteljahr 2013

6

Grafiken

1. Tätige Personen in den Betrieben der Energieversorgung 1991 bis 2013 jeweils am 31. Dezember 7
2. Durchschnittliches Bruttoentgelt je tätige Person in den Betrieben der Energieversorgung im 4. Vierteljahr 2012 und 2013 7
3. Nettostromerzeugung der Thüringer Kraftwerke der allgemeinen Versorgung 2012 und 2013 8
4. Wärmeerzeugung der Thüringer Kraftwerke der allgemeinen Versorgung 2012 und 2013 8

Tabellen

1. Betriebe und tätige Personen in der Energieversorgung im 4. Vierteljahr 2013 nach Monaten 9
2. Geleistete Arbeitsstunden, Bruttoentgelt je tätige Person in den Betrieben der Energieversorgung im 4. Vierteljahr 2013 nach Monaten 10
3. Geleistete Arbeitsstunden, Bruttoentgelt der tätigen Personen in den Betrieben der Energieversorgung im 4. Vierteljahr 2013 11
4. Geleistete Arbeitsstunden je tätige Person, Bruttoentgelt je tätige Person in den Betrieben der Energieversorgung im 4. Vierteljahr 2013 11
5. Stromerzeugung im 4. Vierteljahr 2013 12
6. Stromerzeugung im 4. Vierteljahr 2013 nach Monaten 13
7. Stromerzeugung seit Jahresbeginn 2013 14

8. Veränderung der Stromerzeugung seit Jahresbeginn 2013 gegenüber den gleichen Zeiträumen im Vorjahr	15
9. Netto-Stromerzeugung in Kraft-Wärme-Kopplungs-Prozessen im 4. Vierteljahr 2013 nach Monaten	16
10. Netto-Stromerzeugung in Kraft-Wärme-Kopplungs-Prozessen im 4. Vierteljahr 2013	16
11. Bilanz der Elektrizitätsversorgung in Thüringen im 4. Vierteljahr 2013	17
12. Bilanz der Elektrizitätsversorgung in Thüringen im 4. Vierteljahr 2013 nach Monaten	17
13. Bilanz der Elektrizitätsversorgung in Thüringen seit Jahresbeginn 2013	18
14. Veränderung der Elektrizitätsversorgung in Thüringen seit Jahresbeginn 2013 gegenüber den gleichen Zeiträumen im Vorjahr	18
15. Wärmeerzeugung im 4. Vierteljahr 2013	19
16. Wärmeerzeugung im 4. Vierteljahr 2013 nach Monaten	19
17. Wärmeerzeugung seit Jahresbeginn 2013	20
18. Veränderung der Wärmeerzeugung seit Jahresbeginn 2013 gegenüber den gleichen Zeiträumen im Vorjahr	20
19. Netto-Wärmeerzeugung in Kraft-Wärme-Kopplungs-Prozessen im 4. Vierteljahr 2013 nach Monaten	21
20. Netto-Wärmeerzeugung in Kraft-Wärme-Kopplungs-Prozessen im 4. Vierteljahr 2013	21
21. Engpassleistung der Thüringer Kraftwerke der allgemeinen Versorgung im Dezember 2013	22
22. Brennstoffverbrauch zur Strom- und Wärmeerzeugung in den Thüringer Kraftwerken der allgemeinen Versorgung vom 1. Januar bis 31. Dezember 2013	22

Vorbemerkungen

Die Unternehmen und Betriebe der Energieversorgung Thüringens liefern in verschiedenen Erhebungen statistische Angaben entsprechend den Bestimmungen der Bundesstatistik.

Folgende Bundesstatistiken bilden die Datengrundlage für den vorliegenden Bericht:

- Monatsbericht bei Betrieben in der Energie- und Wasserversorgung
- Monatsbericht über die Elektrizitätsversorgung der Netzbetreiber
- Monatsbericht über die Elektrizitäts- und Wärmeerzeugung der Stromerzeugungsanlagen für die allgemeine Versorgung

Der Monatsbericht bei Betrieben in der Energie- und Wasserversorgung, in dem tätige Personen, Arbeitsstunden, Bruttoentgelte erfragt werden, bezieht sich auf Thüringer Betriebe unabhängig vom Sitz des Unternehmens.

Die Statistik über die Elektrizitätsversorgung spiegelt die Tätigkeiten der Netzbetreiber wider. Im Monatsbericht über die Elektrizitäts- und Wärmeerzeugung wird die Energieerzeugung in den Thüringer Kraftwerken für die allgemeine Versorgung dargestellt.

Rechtsgrundlagen

Rechtsgrundlage für die Erhebung bei den Betrieben der Energie- und Wasserversorgung ist das Gesetz über die Statistik im Produzierenden Gewerbe (ProdGewStatG) in der Fassung der Bekanntmachung vom 21. März 2002 (BGBl. I S. 1181), zuletzt geändert durch Artikel 1 des Gesetzes vom 5. Dezember 2012 (BGBl. I S. 2466), sowie für die Erhebungen bei den Energieversorgungsunternehmen und -betrieben ist das Gesetz über Energiestatistik (EnStatG) vom 26. Juli 2002 (BGBl. I S. 2867), das zuletzt geändert wurde durch Artikel 3 des Gesetzes vom 20. Dezember 2012 (BGBl. I S. 2730) in Verbindung mit dem Bundesstatistikgesetz (BStatG) vom 22. Januar 1987 (BGBl. I S. 462, 565), zuletzt geändert durch Artikel 13 des Gesetzes vom 25. Juli 2013 (BGBl. I S. 2749).

Definitionen

Tätige Personen

sind alle Personen, die am Ende des Berichtsmonats in einem arbeitsrechtlichen Verhältnis zum Betrieb stehen, tätige Inhaber und Mitinhaber sowie unbezahlt mithelfende Familienangehörige, soweit sie mindestens ein Drittel der üblichen Arbeitszeit im Betrieb tätig sind.

Geleistete Arbeitsstunden

sind alle tatsächlich geleisteten Stunden **aller tätigen Personen** (einschl. Leiharbeitnehmer). Bei Schichtbetrieben ist die Summe aller Stunden in allen Schichten anzugeben.

Einzubeziehen sind die geleisteten Über-, Nacht-, Sonn- und Feiertagsstunden.

Nicht einzubeziehen sind ausgefallene Arbeitsstunden, auch wenn sie bezahlt wurden, sowie Arbeitsstunden für Montage- und Reparaturarbeiten von Beauftragten anderer Betriebe.

Bruttoentgelte

sind die Summe der Bruttobezüge der Arbeiter, Angestellten einschließlich Auszubildenden ohne Arbeitgeberanteile zur Sozialversicherung. Einbezogen sind tariflich oder frei vereinbarte Zulagen wie Nachtarbeitszulagen, Urlaubslohn und Gewinnbeteiligungen sowie Bezüge von Gesellschaftern, Vorstandsmitgliedern und anderen leitenden Kräften (soweit sie steuerlich als Einkünfte aus unselbstständiger Arbeit gelten), Provisionen und Tantiemen. Nicht einbezogen werden u. a. Kurzarbeitergeld sowie Vorruhestandsbezüge.

Elektrizitätsversorgung

umfasst unabhängig von Rechtsformen und Eigentumsverhältnissen alle Unternehmen und Betriebe, die elektrische Energie erzeugen und/oder beziehen und hiermit Dritte versorgen. Darunter fällt nicht die Stromerzeugung in Kraftwerken der Unternehmen und Betriebe des Bergbaus und Verarbeitenden Gewerbes und der Deutschen Bahn AG.

Energieträger

sind Güter, aus denen Energie freigesetzt werden kann, zum Beispiel Steinkohle, Braunkohle, Gas, Erdöl, Kernbrennstoff und die potenzielle Energie Wasserkraft. Unter Primärenergieträgern (auch Rohenergieträger) versteht man die von der Natur in ihrer ursprünglichen Form dargebotenen Energieträger.

Brutto-Stromerzeugung

ist die in einer bestimmten Zeitspanne erzeugte elektrische Arbeit. Diese ergibt sich als Produkt aus Leistung und Zeit. Zur Erläuterung zwei Beispiele: Ein 150-MW-Kraftwerk erzeugt bei voller Leistung während eines zehnstündigen Betriebes 1500 MWh; eine Glühbirne von 100 Watt (0,1 kW) verbraucht während eines zehnstündigen Betriebes 1 kWh.

Netto-Stromerzeugung

ist die um den Kraftwerkseigenverbrauch verminderte Bruttoerzeugung.

Kraftwerks-Eigenverbrauch

ist die elektrische Arbeit, die in den Neben- und Hilfsanlagen verbraucht wird. Der Eigenverbrauch der Maschinentransformatoren und die Energieverluste rechnen zum Kraftwerks-Eigenverbrauch, der Betriebsverbrauch nicht.

Pumpstromverbrauch

ist die elektrische Arbeit, die in einem Pumpspeicher-Wasserkraftwerk (PSW) zur Förderung des Speicherwassers aus dem Unterbecken in das Oberbecken verbraucht wird, einschließlich des Eigenverbrauchs beim Pumpbetrieb.

Leistung

ist die elektrische Arbeit in der Zeiteinheit, gemessen als Momentanwert oder ersatzweise als Mittelwert über eine kurze Zeitspanne, z.B. über 15 Minuten. Man unterscheidet Brutto- und Nettoleistung. Bruttoleistung ist die an den Generatorklemmen gemessene Leistung, während Nettoleistung (auch nutzbare Leistung) die um die elektrische Eigenbedarfsleistung verminderte Bruttoleistung darstellt, die ein Kraftwerk an das Netz abgibt.

Engpassleistung

ist die durch den leistungsschwächsten Anlageteil begrenzte höchste ausfahrbare Dauerleistung eines Kraftwerkes (meist angegeben in MW), die unter durchschnittlichen Bedingungen für Kühlwasser, Brennstoff usw. erzeugt werden kann. Zeitweilig nicht einsatzfähige, z. B. in Reparatur oder Überholung befindlicher Anlagen, mindern die Engpassleistung nicht.

Netto-Wärmeerzeugung

ist die in einem Heizkraftwerk/Heizwerk an einen Wärmeträger übertragene Wärmemenge, gemessen ab Werk. Verluste und Eigenverbrauch bei der Wärmeerzeugung sind in der Netto-Wärmeerzeugung nicht enthalten, sondern Bestandteil der Brutto-Wärmeerzeugung.

Abkürzungen

J	Joule (Wattsekunde)
MJ	Megajoule (10^6 J oder 1 000 kJ)
GJ	Gigajoule (10^9 J oder 1 000 MJ)
TJ	Terajoule (10^{12} J, 1 000 GJ)
PJ	Petajoule (10^{15} J, 1 000 TJ)
MW	Megawatt (1 000 000 W oder 1 000 kW)
kWh	Kilowattstunde (= 3 600 000 J oder 3 600 kJ oder 3,6 MJ)
MWh	Megawattstunde (1 000 kWh)
GWh	Gigawattstunde (1 000 000 kWh)
EVU	Elektrizitätsversorgungsunternehmen
KWK	Kraft-Wärme-Kopplung

Überblick zur Thüringer Energieversorgung im 4. Vierteljahr 2013

Beschäftigungslage

In der Energieversorgung kam es im Vergleich zum Vorjahr zu einem Zuwachs der Zahl der tätigen Personen. Am 31. Dezember 2013 wurden gegenüber dem gleichen Vorjahreszeitraum 139 Personen bzw. 3,3 Prozent mehr Beschäftigte in den Betrieben der Energieversorgung eingesetzt.

Ende Dezember 2013 waren insgesamt 4 387 Personen in der Energieversorgung tätig. Die Elektrizitätsversorgung war dabei mit 4 041 (92,1 Prozent) der am stärksten besetzte Bereich in der Energieversorgung. In den Bereichen Gas- und Fernwärmeversorgung waren Ende Dezember 2013 noch 144 bzw. 202 Personen beschäftigt.

Im 4. Vierteljahr 2013 wurden in den Betrieben der Energieversorgung im Schnitt 356 Stunden je Beschäftigten geleistet. Gegenüber dem Vorjahreszeitraum arbeiteten die Beschäftigten damit über neun Arbeitsstunden weniger (- 2,5 Prozent).

Das durchschnittliche monatliche Bruttoentgelt je tätiger Person stieg im 4. Vierteljahr 2013 gegenüber dem 4. Vierteljahr 2012 um 2,4 Prozent auf 4 178 EUR. Der Gesamtaufwand für Bruttoentgelte stieg im Energiesektor im gleichen Zeitraum um 3,7 Prozent.

Stromerzeugung

Im 4. Vierteljahr 2013 wurden in den Thüringer Kraftwerken der allgemeinen Versorgung 977 GWh Strom (netto) erzeugt. Das sind 13,8 Prozent weniger als im vergleichbaren Zeitraum des Jahres 2012. Mehr als ein Drittel (381 GWh bzw. 39,0 Prozent) des erzeugten Nettostromes wurde aus Erdgas produziert. Von Laufwasserkraftwerken und anderen Anlagen mit Einsatz erneuerbarer Energien wurden 99 GWh Strom bzw. 10,2 Prozent der Gesamtmenge erzeugt.

Elektrizitätsversorgung

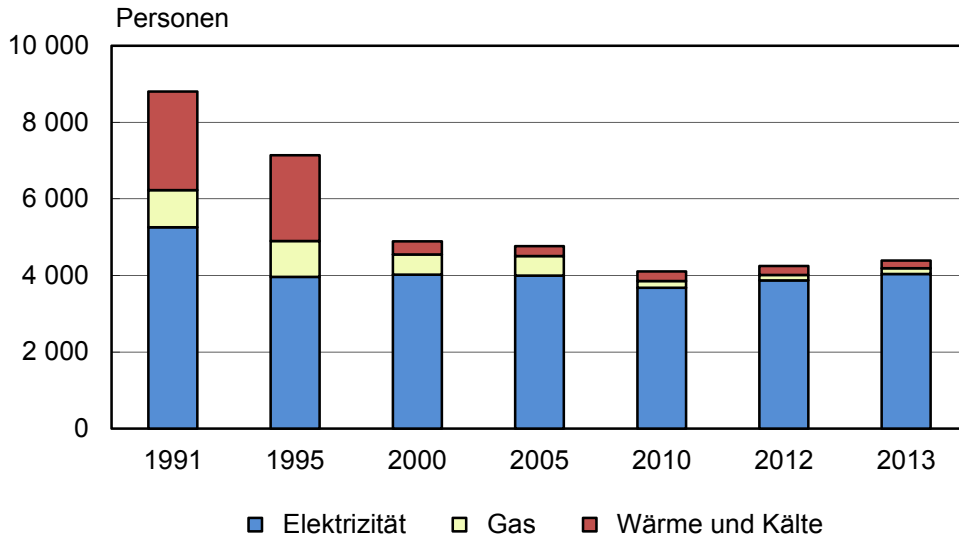
Insgesamt wurden im 4. Vierteljahr 2013 in Thüringen 4 123 GWh Strom aus dem Inland bezogen. Gegenüber dem 4. Vierteljahr 2012 erhöhte sich der Bezug um 4,3 Prozent. Darunter wurden 915 GWh aus erneuerbaren Energien bezogen. Das entspricht einem Anteil von 22,2 Prozent des gesamten Inlandsbezuges.

An alle Marktteilnehmer im Inland wurden 3 965 GWh im 4. Vierteljahr 2013 abgegeben. Die Letztverbraucher wurden mit 2 619 GWh Strom aus dem Inland versorgt. Im Vergleich zum Vorjahreszeitraum ist die Stromabgabe an Letztverbraucher um 1,5 Prozent gestiegen.

Wärmeversorgung

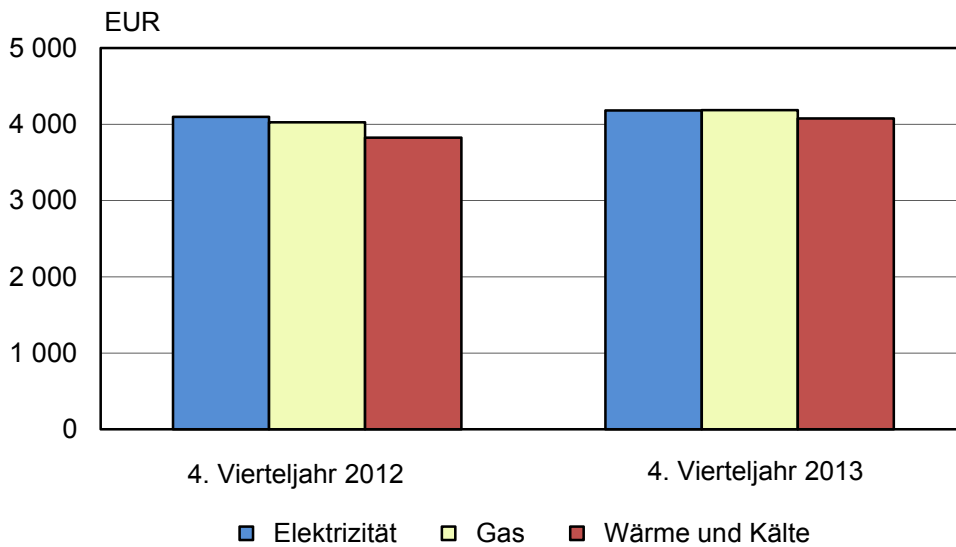
Im 4. Vierteljahr 2013 wurden für die Wärmeversorgung Thüringens durch die Heizkraftwerke der allgemeinen Versorgung 899 GWh Wärme erzeugt und bereitgestellt. 88,0 Prozent der Wärmemenge wurde in Kraft-Wärme-Kopplungsanlagen erzeugt. Gegenüber dem 4. Vierteljahr 2012 ist 12,7 Prozent weniger Wärme erzeugt worden.

1. Tätige Personen in den Betrieben der Energieversorgung 1991 bis 2013 jeweils am 31. Dezember



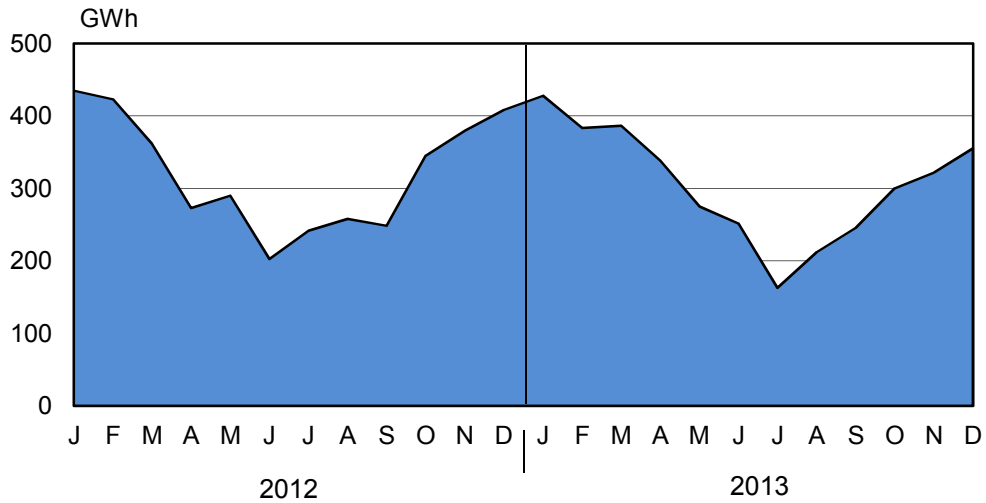
Thüringer Landesamt für Statistik

2. Durchschnittliches Bruttoentgelt je tätige Person in den Betrieben der Energieversorgung im 4. Vierteljahr 2012 und 2013



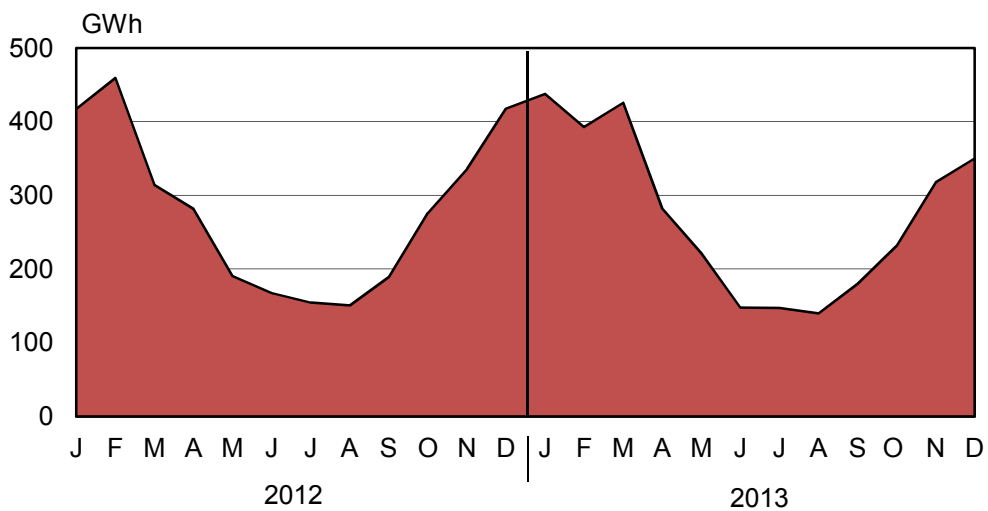
Thüringer Landesamt für Statistik

3. Nettostromerzeugung der Thüringer Kraftwerke der allgemeinen Versorgung 2012 und 2013



Thüringer Landesamt für Statistik

4. Wärmeerzeugung der Thüringer Kraftwerke der allgemeinen Versorgung 2012 und 2013



Thüringer Landesamt für Statistik

**1. Betriebe und tätige Personen in der Energieversorgung
im 4. Vierteljahr 2013 nach Monaten**

Versorgungsart	Betriebe	Veränderung zum		Tätige Personen	Veränderung zum	
		Vormonat	Vorjahresmonat		Vormonat	Vorjahresmonat
		%			%	

Oktober 2013

Elektrizität	61	-	- 1,6	4 037	0,1	0,8
Gas	3	-	-	146	-	3,5
Wärme und Kälte	16	- 5,9	- 11,1	202	- 11,4	- 13,3
Insgesamt	80	- 1,2	- 3,6	4 385	- 0,5	0,1

November 2013

Elektrizität	61	-	- 1,6	4 066	0,7	1,1
Gas	3	-	-	145	- 0,7	2,1
Wärme und Kälte	16	-	- 11,1	203	0,5	- 12,5
Insgesamt	80	-	- 3,6	4 414	0,7	0,5

Dezember 2013

Elektrizität	61	-	- 1,6	4 041	- 0,6	4,4
Gas	3	-	-	144	- 0,7	0,7
Wärme und Kälte	16	-	- 11,1	202	- 0,5	- 13,3
Insgesamt	80	-	- 3,6	4 387	- 0,6	3,3

**2. Geleistete Arbeitsstunden, Bruttoentgelt je tätige Person in den Betrieben
der Energieversorgung im 4. Vierteljahr 2013 nach Monaten**

Versorgungsart	Arbeitsstunden je tätige Person		Bruttoentgelt je tätige Person	Veränderung zum		Bruttoentgelt je Arbeits- stunde
	insgesamt	je Arbeitstag		Vormonat	Vorjahres- monat	
	Stunden		EUR	%		EUR

Oktober 2013

Elektrizität	120	5,7	3 368	0,1	3,8	28,06
Gas	124	5,9	3 311	- 1,1	5,2	26,68
Wärme und Kälte	147	7,0	3 261	5,1	3,1	22,20
Insgesamt	121	5,8	3 361	0,3	3,8	27,68

November 2013

Elektrizität	126	6,0	5 778	71,6	4,0	45,98
Gas	132	6,3	5 933	79,2	3,2	44,80
Wärme und Kälte	145	6,9	5 502	68,7	6,0	37,84
Insgesamt	127	6,0	5 770	71,7	4,1	45,51

Dezember 2013

Elektrizität	105	5,3	3 392	- 41,3	- 2,1	32,17
Gas	123	6,1	3 316	- 44,1	4,1	27,07
Wärme und Kälte	144	7,2	3 460	- 37,1	11,0	24,04
Insgesamt	108	5,4	3 392	- 41,2	- 1,3	31,48

3. Geleistete Arbeitsstunden, Bruttoentgelt der tätigen Personen in den Betrieben der Energieversorgung im 4. Vierteljahr 2013

Versorgungsart	Geleistete Arbeitsstunden	Veränderung zum		Bruttoentgelt	Veränderung zum	
		3. Vierteljahr 2013	4. Vierteljahr 2012		3. Vierteljahr 2013	4. Vierteljahr 2012
	1000 Std.	%		Mill. EUR	%	
Elektrizität	1 421,6	- 2,1	- 0,9	50,8	25,4	4,2
Gas	55,0	0,8	2,1	1,8	28,7	6,2
Wärme und Kälte	88,3	- 12,5	- 9,5	2,5	13,9	- 7,2
Insgesamt	1 564,8	- 2,6	- 1,3	55,1	24,9	3,7

4. Geleistete Arbeitsstunden je Beschäftigten, Bruttoentgelt je tätige Person in den Betrieben der Energieversorgung im 4. Vierteljahr 2013

Versorgungsart	Arbeitsstunden je tätige Person	Veränderung zum		Bruttoentgelt je tätige Person	Veränderung zum	
		3. Vierteljahr 2013	4. Vierteljahr 2012		3. Vierteljahr 2013	4. Vierteljahr 2012
	Stunden	%		EUR	%	
Elektrizität	351	- 3,0	- 2,9	12 548	24,2	2,1
Gas	379	1,1	0,0	12 560	29,0	4,0
Wärme und Kälte	436	- 2,1	4,0	12 230	27,4	6,7
Insgesamt	356	- 2,9	- 2,5	12 533	24,6	2,4

5. Stromerzeugung im 4. Vierteljahr 2013

Merkmal	4. Vierteljahr 2013	Veränderung zum	
		3. Vierteljahr 2013	4. Vierteljahr 2012
	MWh	%	
Brutto-Erzeugung	1 008 248	55,8	- 13,9
davon aus			
Wasser	506 530	36,8	- 6,2
Laufwasser ¹⁾	24 431	2,1	- 33,2
Pumpspeicher	482 099	39,2	- 4,2
anderen erneuerbaren Energieträgern	84 622	5,3	- 2,8
Wärme	.	135,8	- 24,0
Heizöl	.	.	.
Erdgas	391 297	135,5	- 24,1
Abfall	.	- 17,0	- 11,2
Netto-Erzeugung	977 137	57,6	- 13,8
davon aus			
Wasser	496 399	37,5	- 5,6
Laufwasser ¹⁾	22 268	1,2	- 30,0
Pumpspeicher	474 131	39,9	- 4,1
anderen erneuerbaren Energieträgern	76 966	5,6	- 2,7
Wärme	.	139,5	- 24,1
Heizöl	.	.	.
Erdgas	381 062	139,2	- 24,2
Abfall	.	- 17,6	- 12,4

1) Laufwasser und natürlicher Zufluss bei Pumpspeicherkraftwerken

6. Stromerzeugung im 4. Vierteljahr 2013 nach Monaten

Merkmal	Oktober	November	Dezember
	MWh		
Brutto-Erzeugung	310 161	331 860	366 227
davon aus			
Wasser	153 944	157 121	195 465
Laufwasser ¹⁾	9 491	6 378	8 562
Pumpspeicher	144 453	150 743	186 903
anderen erneuerbaren Energieträgern	28 884	28 235	27 503
Wärme	.	.	.
Heizöl	.	.	.
Erdgas	118 190	138 115	134 992
Abfall	.	.	.
Netto-Erzeugung	300 217	321 623	355 298
davon aus			
Wasser	150 733	154 407	191 259
Laufwasser ¹⁾	8 748	6 300	7 220
Pumpspeicher	141 985	148 107	184 039
anderen erneuerbaren Energieträgern	26 088	25 703	25 174
Wärme	.	.	.
Heizöl	.	.	.
Erdgas	115 456	134 246	131 360
Abfall	.	.	.

1) Laufwasser und natürlicher Zufluss bei Pumpspeicherkraftwerken

7. Stromerzeugung seit Jahresbeginn 2013

Merkmal	Kumulierte Werte		
	Januar - Oktober	Januar - November	Januar - Dezember
	MWh		
Brutto-Erzeugung	3 093 897	3 425 758	3 791 984
davon aus			
Wasser	1 608 216	1 765 337	1 960 802
Laufwasser ¹⁾	180 669	187 047	195 609
Pumpspeicher	1 427 547	1 578 290	1 765 193
anderen erneuerbaren Energieträgern	275 973	304 208	331 711
Wärme	.	.	.
Heizöl	.	.	.
Erdgas	1 111 013	1 249 129	1 384 121
Abfall	.	.	.
Netto-Erzeugung	2 983 213	3 304 836	3 660 133
davon aus			
Wasser	1 564 473	1 718 880	1 910 139
Laufwasser ¹⁾	164 085	170 385	177 605
Pumpspeicher	1 400 388	1 548 495	1 732 534
anderen erneuerbaren Energieträgern	250 053	275 756	300 931
Wärme	.	.	.
Heizöl	.	.	.
Erdgas	1 080 594	1 214 840	1 346 200
Abfall	.	.	.

1) Laufwasser und natürlicher Zufluss bei Pumpspeicherkraftwerken

**8. Veränderung der Stromerzeugung seit Jahresbeginn 2013
gegenüber den gleichen Zeiträumen im Vorjahr**

Merkmal	Veränderung zum Vorjahreszeitraum		
	Januar - Oktober	Januar - November	Januar - Dezember
	%		
Brutto-Erzeugung	- 3,3	- 4,6	- 5,5
davon aus			
Wasser	9,8	7,4	7,8
Laufwasser ¹⁾	69,3	61,6	49,6
Pumpspeicher	5,1	3,3	4,5
anderen erneuerbaren Energieträgern	1,8	1,0	0,1
Wärme	- 18,6	- 18,6	- 20,6
Heizöl	254,8	182,7	173,4
Erdgas	- 18,6	- 18,7	- 20,6
Abfälle	- 0,1	- 2,0	- 3,3
Netto-Erzeugung	- 3,1	- 4,4	- 5,3
davon aus			
Wasser	10,6	8,0	8,5
Laufwasser ¹⁾	75,3	67,7	55,1
Pumpspeicher	6,0	4,0	5,2
anderen erneuerbaren Energieträgern	1,8	0,9	0,0
Wärme	- 18,6	- 18,7	- 20,7
Heizöl	230,7	164,1	156,1
Erdgas	- 18,7	- 18,8	- 20,7
Abfälle	- 0,6	- 2,7	- 3,7

1) Laufwasser und natürlicher Zufluss bei Pumpspeicherkraftwerken

**9. Netto-Stromerzeugung in Kraft-Wärme-Kopplungs-Prozessen
im 4. Vierteljahr 2013 nach Monaten**

Energieträger	KWK- Anlagen	Netto- Strom- erzeugung	Veränderung zum		KWK- Anlagen im Vorjahresmonat
			Vormonat	Vorjahresmonat	
	Anzahl	MWh	%		Anzahl

Oktober 2013

Heizöl, leicht	2	.	.	.	1
Erdgas	51	108 990	56,9	- 14,6	61
Feste biogene Stoffe	10	9 241	1,3	16,2	7
Abfall	2	.	.	.	2
Insgesamt	61	124 597	55,8	- 11,4	69

November 2013

Heizöl, leicht	1	.	.	.	2
Erdgas	53	132 366	21,4	- 16,7	63
Feste biogene Stoffe	9	9 893	7,1	- 3,0	8
Abfall	2	.	.	.	2
Insgesamt	63	147 437	18,3	- 16,6	71

Dezember 2013

Heizöl, leicht	1	.	.	.	1
Erdgas	53	128 072	- 3,2	- 32,9	62
Feste biogene Stoffe	9	9 525	- 3,7	- 9,3	8
Abfall	2	.	.	.	2
Insgesamt	63	144 998	- 1,7	- 30,5	71

**10. Netto-Stromerzeugung in Kraft-Wärme-Kopplungs-Prozessen
im 4. Vierteljahr 2013**

Energieträger	KWK- Anlagen ¹⁾	Netto- Strom- erzeugung	Veränderung zum		KWK- Anlagen im 4. Vierteljahr 2012 ¹⁾
			3. Vierteljahr 2013	4. Vierteljahr 2012	
	Anzahl	MWh	%		Anzahl

Heizöl, leicht	1	.	.	.	1
Erdgas	53	369 428	139,5	- 22,6	62
Feste biogene Stoffe	9	28 659	11,5	0,0	8
Abfall	2	.	.	.	2
Insgesamt	63	417 033	107,4	- 20,7	71

1) im letzten Monat des Vierteljahres

11. Bilanz der Elektrizitätsversorgung in Thüringen im 4. Vierteljahr 2013

Merkmal	4. Vierteljahr 2013	Veränderung zum	
		3. Vierteljahr 2013	4. Vierteljahr 2012
	MWh	%	
Bezug aus dem Inland (einschließlich Durchleitungen)	4 123 420	6,6	4,3
darunter aus erneuerbaren Energien	915 279	16,1	13,5
Bezug Ausland	-	-	-
Bezug insgesamt	4 123 420	6,6	4,3
Abgabe an alle Marktteilnehmer im Inland	3 965 026	6,2	4,5
darunter an Letztverbraucher	2 619 320	11,4	1,5
Abgabe Ausland	-	-	-
Pumpstromverbrauch	616 535	37,5	- 3,4
Abgabe insgesamt	3 965 026	6,2	4,5
Netzverluste	158 393	17,2	0,1

12. Bilanz der Elektrizitätsversorgung in Thüringen im 4. Vierteljahr 2013 nach Monaten

Merkmal	Oktober	November	Dezember
	MWh		
Bezug aus dem Inland (einschließlich Durchleitungen)	1 370 120	1 380 579	1 372 721
darunter aus erneuerbaren Energien	307 157	243 532	364 590
Bezug Ausland	-	-	-
Bezug insgesamt	1 370 120	1 380 579	1 372 721
Abgabe an alle Marktteilnehmer im Inland	1 323 660	1 328 414	1 312 952
darunter an Letztverbraucher	855 037	869 202	895 081
Abgabe Ausland	-	-	-
Pumpstromverbrauch	184 138	193 981	238 416
Abgabe insgesamt	1 323 660	1 328 414	1 312 952
Netzverluste	46 460	52 165	59 768

13. Bilanz der Elektrizitätsversorgung in Thüringen seit Jahresbeginn 2013

Merkmal	Kumulierte Werte		
	Januar - Oktober	Januar - November	Januar - Dezember
	MWh		
Bezug aus dem Inland (einschließlich Durchleitungen)	13 259 129	14 639 708	16 012 428
darunter aus erneuerbaren Energien	2 741 258	2 984 790	3 349 380
Bezug Ausland	-	-	-
Bezug insgesamt	13 259 129	14 639 708	16 012 428
Abgabe an alle Marktteilnehmer im Inland	12 777 008	14 105 422	15 418 374
darunter an Letztverbraucher	8 283 062	9 152 264	10 047 345
Abgabe Ausland	-	-	-
Pumpstromverbrauch	1 826 798	2 020 779	2 259 195
Abgabe insgesamt	12 777 008	14 105 422	15 418 374
Netzverluste	482 379	534 544	594 312

14. Veränderung der Elektrizitätsversorgung in Thüringen seit Jahresbeginn 2013 gegenüber den gleichen Zeiträumen im Vorjahr

Merkmal	Veränderung zum Vorjahreszeitraum		
	Januar - Oktober	Januar - November	Januar - Dezember
	%		
Bezug aus dem Inland (einschließlich Durchleitungen)	1,4	1,5	1,7
darunter aus erneuerbaren Energien	5,5	3,4	7,1
Bezug Ausland	-	-	-
Bezug insgesamt	1,4	1,5	1,7
Abgabe an alle Marktteilnehmer im Inland	1,5	1,6	1,7
darunter an Letztverbraucher	- 1,5	- 1,4	- 1,1
Abgabe Ausland	-	-	-
Pumpstromverbrauch	5,5	3,9	4,9
Abgabe insgesamt	1,5	1,6	1,7
Netzverluste	- 0,3	- 0,7	0,0

15. Wärmeerzeugung im 4. Vierteljahr 2013

Merkmal	4. Vierteljahr 2013	Veränderung zum	
		3. Vierteljahr 2013	4. Vierteljahr 2012
	MWh	%	
Netto-Erzeugung	898 728	92,6	- 12,7
davon aus			
Wasser	-	-	-
Laufwasser	-	-	-
Pumpspeicher	-	-	-
anderen erneuerbaren Energieträgern	81 567	20,0	- 31,5
Wärme	.	.	.
Heizöl	.	.	.
Erdgas	769 495	102,2	- 10,4
Abfall	.	.	.

16. Wärmeerzeugung im 4. Vierteljahr 2013 nach Monaten

Merkmal	Oktober	November	Dezember
	MWh		
Netto-Erzeugung	231 244	317 517	349 967
davon aus			
Wasser	-	-	-
Laufwasser	-	-	-
Pumpspeicher	-	-	-
anderen erneuerbaren Energieträgern	23 730	31 207	26 631
Wärme	.	.	.
Heizöl	.	.	.
Erdgas	193 658	273 089	302 747
Abfall	.	.	.

17. Wärmeerzeugung seit Jahresbeginn 2013

Merkmal	Kumulierte Werte		
	Januar - Oktober	Januar - November	Januar - Dezember
	MWh		
Netto-Erzeugung	2 604 509	2 922 026	3 271 993
davon aus			
Wasser	-	-	-
Laufwasser	-	-	-
Pumpspeicher	-	-	-
anderen erneuerbaren Energieträgern	327 222	358 428	385 059
Wärme	.	.	.
Heizöl	.	.	.
Erdgas	2 153 400	2 426 489	2 729 236
Abfall	.	.	.

18. Veränderung der Wärmeerzeugung seit Jahresbeginn 2013 gegenüber den gleichen Zeiträumen im Vorjahr

Merkmal	Veränderung zum Vorjahreszeitraum		
	Januar - Oktober	Januar - November	Januar - Dezember
	%		
Netto-Erzeugung	0,2	- 0,4	- 2,4
davon aus			
Wasser	-	-	-
Laufwasser	-	-	-
Pumpspeicher	-	-	-
anderen erneuerbaren Energieträgern	- 8,2	- 9,5	- 12,0
Wärme	.	.	.
Heizöl	.	.	.
Erdgas	1,0	0,5	- 1,5
Abfall	.	.	.

**19. Netto-Wärmeerzeugung in Kraft-Wärme-Kopplungs-Prozessen
im 4. Vierteljahr 2013 nach Monaten**

Energieträger	KWK- Anlagen	Netto- Wärme- erzeugung	Veränderung zum		KWK- Anlagen im Vorjahresmonat
			Vormonat	Vorjahresmonat	
	Anzahl	MWh	%		Anzahl

Oktober 2013

Heizöl, leicht	2	.	.	.	1
Erdgas	51	172 134	39,8	- 14,2	61
Feste biogene Stoffe	10	20 733	11,7	- 18,8	7
Abfall	2	.	.	.	2
Insgesamt	61	206 291	42,9	- 15,2	69

November 2013

Heizöl, leicht	1	.	.	.	2
Erdgas	53	243 692	41,6	- 1,8	63
Feste biogene Stoffe	9	26 718	28,9	2,8	8
Abfall	2	.	.	.	2
Insgesamt	63	283 438	37,4	- 1,8	71

Dezember 2013

Heizöl, leicht	1	.	.	.	1
Erdgas	53	256 977	5,5	- 14,7	62
Feste biogene Stoffe	9	23 827	- 10,8	- 12,2	8
Abfall	2	.	.	.	2
Insgesamt	63	301 317	6,3	- 12,9	71

**20. Netto-Wärmeerzeugung in Kraft-Wärme-Kopplungs-Prozessen
im 4. Vierteljahr 2013**

Energieträger	KWK- Anlagen ¹⁾	Netto- Wärme- erzeugung	Veränderung zum		KWK- Anlagen im 4. Vierteljahr 2012 ¹⁾
			3. Vierteljahr 2013	4. Vierteljahr 2012	
	Anzahl	MWh	%		Anzahl

Heizöl, leicht	1	.	.	.	1
Erdgas	53	672 803	111,0	- 10,3	62
Feste biogene Stoffe	9	71 278	47,6	- 9,4	8
Abfall	2	.	.	.	2
Insgesamt	63	791 046	105,6	- 9,9	71

1) im letzten Monat des Vierteljahres

**21. Engpassleistung der Thüringer Kraftwerke der allgemeinen Versorgung
im Dezember 2013**

Kraftwerksart	Engpassleistung ¹⁾		
	brutto	netto	thermisch
	MW		
Insgesamt	2 410,9	2 377,5	1 433,9
davon			
Wasserkraft	1 833,3	1 822,2	-
Wärmeleistung	.	.	.
Heizöl	.	.	.
Erdgas	501,0	486,1	1 289,0
sonstige Wärmeleistung	53,0	49,9	97,5
Abfall	.	.	.

1) Stichtag 3. Mittwoch im Monat

**22. Brennstoffverbrauch zur Strom- und Wärmeerzeugung in den Thüringer Kraftwerken
der allgemeinen Versorgung vom 1. Januar bis 31. Dezember 2013**

Energieträger	Brennstoffverbrauch	
	1000 GJ	t ¹⁾ bzw. 1000 m ³ ²⁾
Insgesamt	25 583	.
davon		
Heizöl	68	1 655,7
Erdgas	18 114	513 416,5
sonstige Energieträger	7 401	.

1) für Heizöl
2) für Erdgas

