

Statistischer Bericht

AI, AII, AIII - vj 4 / 14

Bevölkerungsvorgänge in Thüringen 4. Vierteljahr 2014

Bestell-Nr. 01102

Zeichenerklärung

- nichts vorhanden (genau Null)
- 0 weniger als die Hälfte von 1 in der letzten besetzten Stelle, jedoch mehr als nichts
- . Zahlenwert unbekannt oder geheim zu halten
- ... Zahlenwert lag bei Redaktionsschluss noch nicht vor
- x Tabellenfach gesperrt, weil Aussage nicht sinnvoll
- p vorläufige Zahl
- r berichtigte Zahl
- / Zahlenwert nicht sicher genug
- () Aussagewert eingeschränkt

Anmerkung: Abweichungen in den Summen, auch im Vergleich zu anderen Veröffentlichungen, erklären sich aus dem Runden von Einzelwerten.

Herausgeber:

Thüringer Landesamt für Statistik

Europaplatz 3, 99091 Erfurt

Postfach 90 01 63, 99104 Erfurt

Telefon: 03 61 37-84 642 / 84 647

Telefax 03 61 37-84 699

Internet: www.statistik.thueringen.de

E-Mail: auskunft@statistik.thueringen.de

Auskunft erteilt:

Referat: Bevölkerung, Mikrozensus,
Haushaltsstatistiken

Telefon: 03 61 37-84 447

Herausgegeben im September 2015

Heft-Nr.: 180/15

Preis: 3,75 Euro

© Thüringer Landesamt für Statistik, Erfurt, 2015

Vervielfältigung und Verbreitung, auch auszugsweise, mit Quellenangabe gestattet.

Inhaltsverzeichnis

	Seite
Vorbemerkungen	2
Grafiken	4
1. Wanderungen über die Landesgrenze Thüringens im 4. Vierteljahr 2004 - 2014	4
2. Lebendgeborene und Gestorbene im 4. Vierteljahr 2004 - 2014	5
Tabellen	6
1. Bevölkerungsstand	6
1.1 Bevölkerungsentwicklung im 4. Vierteljahr 2014	6
1.2 Bevölkerungsentwicklung in den einzelnen Monaten des 4. Vierteljahres 2014	6
1.3 Bevölkerungsentwicklung im 4. Vierteljahr 2014 und Bevölkerungsstand am 31.12.2014 nach Kreisen	7
1.4 Veränderung des Bevölkerungsstandes im 4. Vierteljahr 2014 nach Kreisen	8
2. Natürliche Bevölkerungsbewegung Eheschließungen, Geborene und Gestorbene im 4. Vierteljahr 2014 nach Kreisen	9
3. Räumliche Bevölkerungsbewegung	10
3.1 Über die Landesgrenze Thüringens Zu- und Fortgezogene im 4. Vierteljahr 2014 nach Herkunfts- und Zielländern	10
3.2 Über die Grenzen des Bundesgebietes Zu- und Fortgezogene im 4. Vierteljahr 2014 nach Herkunfts- und Zielländern	11
3.3 Zu- und Fortgezogene in den Kreisen im 4. Vierteljahr 2014 nach Wanderungsarten	13

Vorbemerkungen

Der vorliegende Bericht enthält die auf der Basis des Zensus 2011 mit Stichtag 9.5.2011 ermittelten Fortschreibungsergebnisse der Bevölkerung am 31.12.2014 und die Ergebnisse der natürlichen und räumlichen Bevölkerungsbewegung für das 4. Vierteljahr 2014.

Rechtsgrundlage

Gesetz über die Statistik der Bevölkerungsbewegung und die Fortschreibung des Bevölkerungsstandes (Bevölkerungstatistikgesetz - BevStatG) in der Fassung vom 20. April 2013 (BGBl. I S. 826), das durch Artikel 2 des Gesetzes vom 2. Dezember 2014 (BGBl. I S. 1926) geändert worden ist, in Verbindung mit dem Gesetz über die Statistik für Bundeszwecke (Bundesstatistikgesetz - BStatG) vom 22. Januar 1987 (BGBl. I S. 462, 565), zuletzt geändert durch Artikel 13 des Gesetzes vom 25. Juli 2013 (BGBl. I S. 2749).

Methodische Hinweise

Regional zugeordnet werden Eheschließungen am Ereignisort, Geburten am Wohnsitz der Mutter, Sterbefälle am Wohnsitz des Verstorbenen.

Die Zuordnung der Personen zur Bevölkerung einer Gemeinde erfolgt nach dem Hauptwohnprinzip (Bevölkerung am Ort der alleinigen oder der Hauptwohnung). An- und Abmeldungen von Nebenwohnungen sind nicht fortschreibungswirksam. Meldungen über die Änderung des Wohnungsstatus führen bei der neuen Hauptwohngemeinde zu einer personellen Zunahme, während bei der bisherigen Hauptwohngemeinde ein entsprechender Abgang verbucht wird.

Bei der Bevölkerungsfortschreibung auf Basis des Zensus 2011 finden ausschließlich die natürlichen und räumlichen Bewegungsdaten Berücksichtigung, deren Ereignisdatum nach dem 9.5.2011 liegt. Da in den Tabellen zu den natürlichen und räumlichen Bewegungsdaten alle gemeldeten Fälle unabhängig vom Ereignisdatum ausgewiesen werden, entstehen infolge dessen Differenzen, welche in den sonstigen Korrekturen ausgewiesen sind.

Als Deutsche gelten Personen im Sinne des Artikels 116 Abs. 1 des Grundgesetzes der Bundesrepublik Deutschland. Neugeborene zählen als Deutsche, wenn wenigstens ein Elternteil die deutsche Staatsangehörigkeit besitzt oder die Voraussetzungen lt. § 4 Abs. 3 StAG vorliegen. Deutsche, die zugleich eine fremde Staatsangehörigkeit besitzen, werden als Deutsche gezählt.

Die Mitglieder der stationierten ausländischen Streitkräfte sowie der ausländischen diplomatischen und konsularischen Vertretungen mit ihren Familienangehörigen werden statistisch nicht erfasst.

Alle Daten dieses Berichtes tragen vorläufigen Charakter.

Definitionen

Eheschließungen

Standesamtliche Trauungen, auch von Ausländern, mit Ausnahme der Fälle, in denen beide Ehegatten Angehörige ausländischer Streitkräfte sind bzw. zu den ausländischen diplomatischen und konsularischen Vertretungen und ihren Familienangehörigen gehören.

Lebendgeborene

Lebendgeborene sind Kinder, bei denen nach der Trennung vom Mutterleib entweder das Herz geschlagen, die Nabelschnur pulsiert oder die natürliche Lungenatmung eingesetzt hat.

Es wird unterschieden, ob die Eltern der Kinder zum Zeitpunkt der Geburt miteinander verheiratet waren oder nicht.

Totgeborene

Kinder, bei denen sich nach der Trennung vom Mutterleib keines der unter "Lebendgeborene" genannten Merkmale des Lebens gezeigt hat, deren Geburtsgewicht jedoch mindestens 500 Gramm beträgt. Diese Mindestgrenzen gelten ab 1.1.2009 nicht bei Mehrlingsgeburten.

Gestorbene

In der Zahl der Gestorbenen sind die Totgeborenen, die nachträglich beurkundeten Kriegssterbefälle und die gerichtlichen Todeserklärungen nicht enthalten.

Zuzüge, Fortzüge

Bei den Zu- und Fortzügen werden als Erhebungsunterlagen die An- und Abmeldungen verwendet, die auf Grund der gesetzlichen Bestimmungen über die Meldepflicht bei einem Wohnungswechsel anfallen. Umzüge innerhalb einer Gemeinde bleiben jedoch außer Betracht.

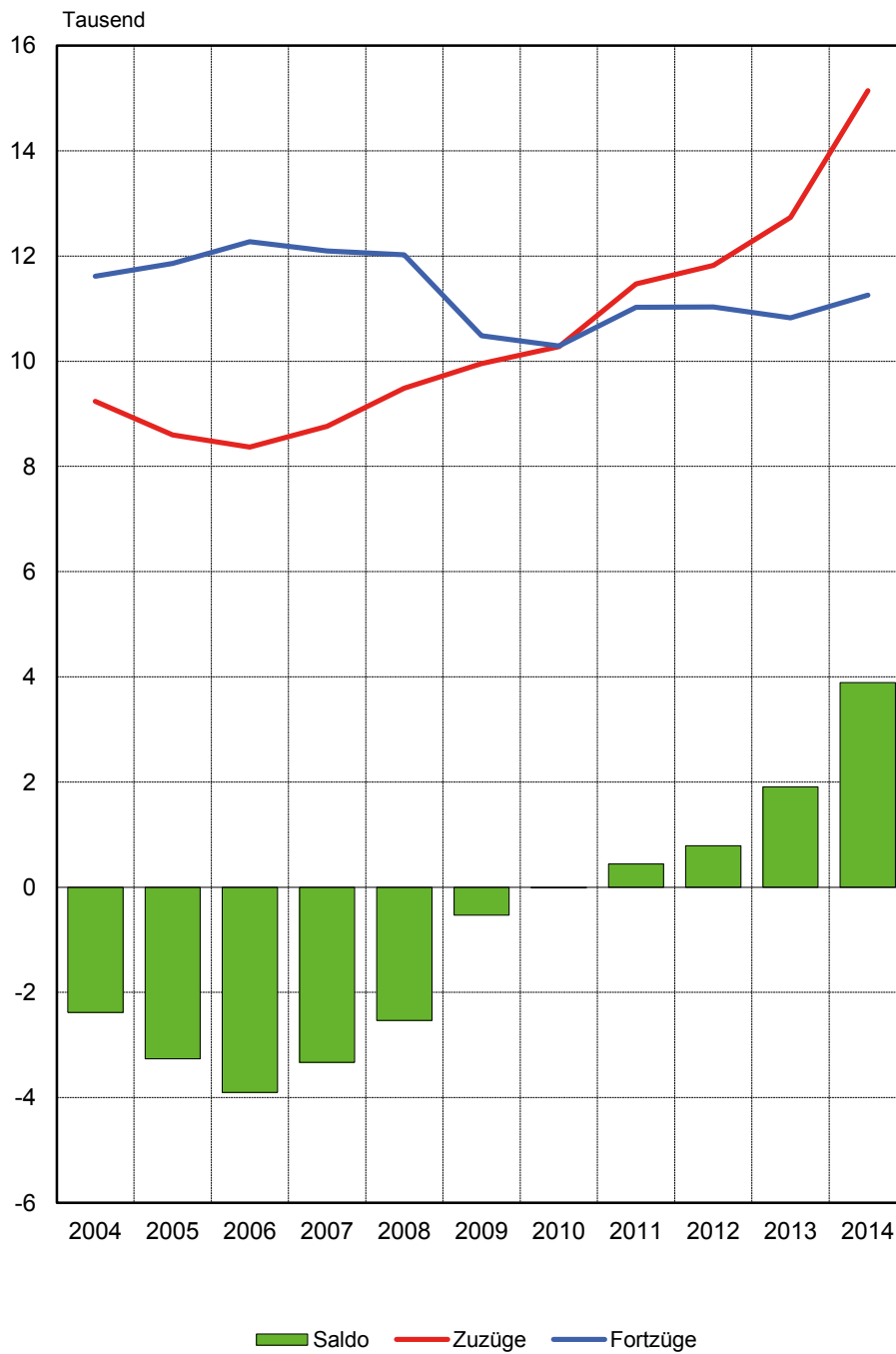
Für Wanderungen, die nicht über die Grenze des Bundesgebietes hinausgehen, werden lediglich die Anmeldungen ausgewertet, wobei die Abmeldung auf Grund der Angabe über den bisherigen Wohnort erfasst wird. Bei Wanderungen über die Bundesgrenzen werden sowohl die An- als auch die Abmeldungen benutzt.

Die Summen für die Kreise und das Land beinhalten jeweils alle Wanderungen über die Gemeindegrenzen.

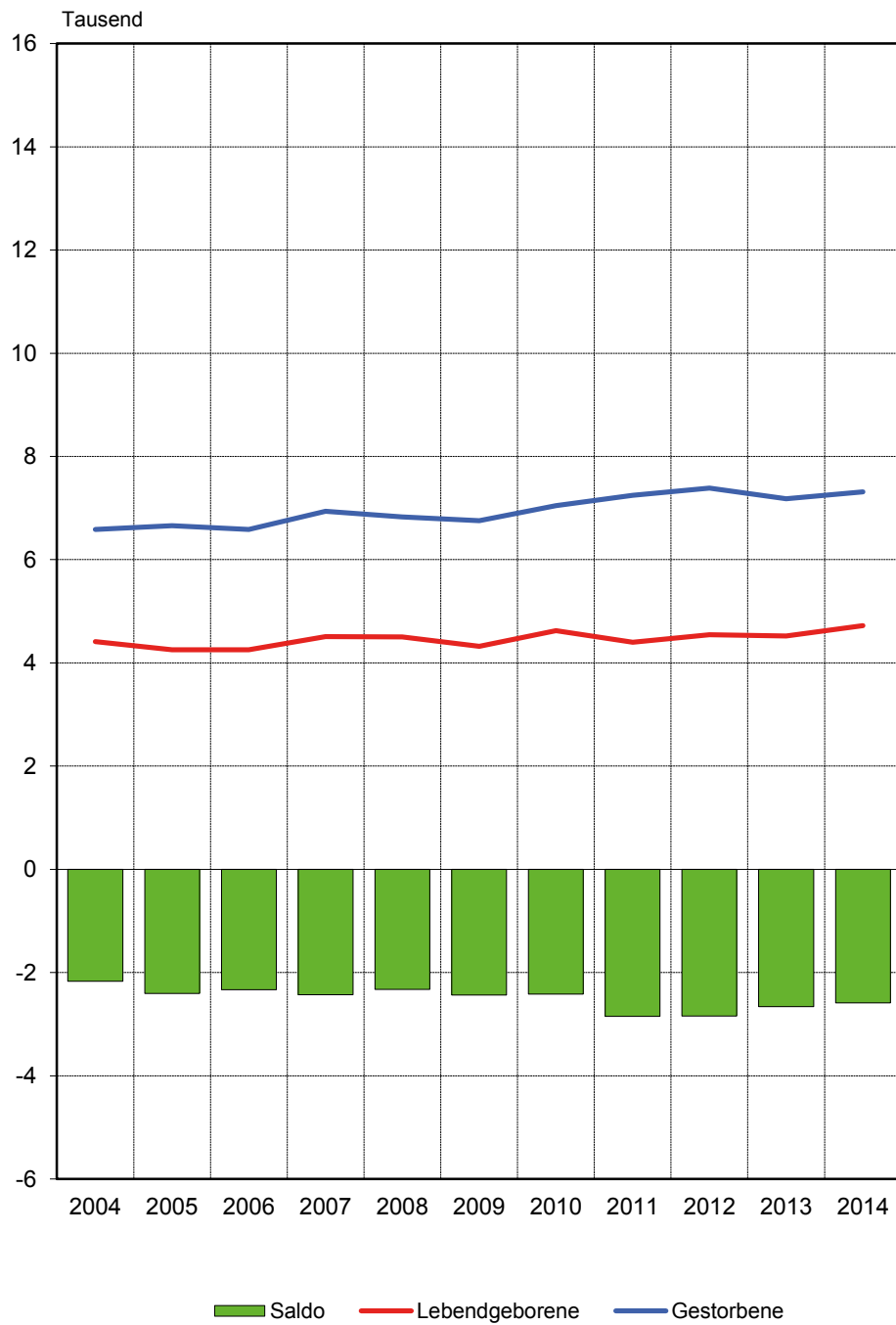
Überschuss der Zu- bzw. Fortzüge

Differenz zwischen Zu- und Fortzügen eines Zeitraumes.

1. Wanderungen über die Landesgrenze Thüringens im 4. Vierteljahr 2004 - 2014



2. Lebendgeborene und Gestorbene im 4. Vierteljahr 2004 - 2014



1. Bevölkerungsstand
1.1 Bevölkerungsentwicklung im 4. Vierteljahr 2014

Vorgang	Insgesamt	Männlich	Weiblich
Bevölkerung am Anfang des Zeitraumes	2 155 337	1 061 918	1 093 419
Natürliche Bevölkerungsbewegung			
Geborene	4 737	2 394	2 343
davon			
Lebendgeborene	4 724	2 384	2 340
Totgeborene	13	10	3
Gestorbene	7 311	3 642	3 669
darunter			
im 1. Lebensjahr	15	8	7
Überschuss der Geborenen bzw. Gestorbenen (-)	- 2 587	- 1 258	- 1 329
Wanderungen über die Landesgrenze			
Zuzüge	15 144	8 244	6 900
Fortzüge	11 255	6 045	5 210
Überschuss der Zu- bzw. Fortzüge (-)	3 889	2 199	1 690
Berücksichtigung von Korrekturmeldungen	120	71	49
Veränderungen insgesamt	1 422	1 012	410
Bevölkerung am Ende des Zeitraumes	2 156 759	1 062 930	1 093 829

1.2 Bevölkerungsentwicklung in den einzelnen Monaten des 4. Vierteljahres 2014

Vorgang	Oktober	November	Dezember	4. Vierteljahr 2014	4. Vierteljahr 2013
Lebendgeborene	1 515	1 362	1 847	4 724	4 520
Gestorbene	2 168	2 181	2 962	7 311	7 180
Zuzüge insgesamt	12 742	9 325	9 678	31 745	27 164
Fortzüge insgesamt	10 480	8 785	8 591	27 856	25 258
Wanderungen über die Landesgrenze					
Zuzüge	7 111	4 014	4 019	15 144	12 733
Fortzüge	4 849	3 474	2 932	11 255	10 827
Landesbinnenwanderung					
über die Kreisgrenzen	3 388	3 210	3 345	9 943	7 746
zwischen Gemeinden desselben Kreises	2 243	2 101	2 314	6 658	6 685

1.3 Bevölkerungsentwicklung im 4. Vierteljahr 2014 und Bevölkerungsstand am 31.12.2014 nach Kreisen

Kreisfreie Stadt Landkreis Land	Überschuss der Geborenen bzw. Gestorbenen (-)	Überschuss der Zu- bzw. Fortzüge (-)	Sonstiges ¹⁾	Bevölkerungs- zunahme bzw. -abnahme (-)	Bevölkerung am 31.12.2014		
					insgesamt	männlich	weiblich
Stadt Erfurt	- 80	839	11	770	206 219	99 624	106 595
Stadt Gera	- 194	56	4	- 134	94 492	45 306	49 186
Stadt Jena	42	1 080	9	1 131	108 207	53 520	54 687
Stadt Suhl	- 79	377	-	298	36 208	17 717	18 491
Stadt Weimar	- 7	388	5	386	63 477	30 542	32 935
Stadt Eisenach	- 36	155	1	120	41 884	20 338	21 546
Eichsfeld	- 20	- 32	3	- 49	100 730	50 516	50 214
Nordhausen	- 86	97	8	19	85 055	41 962	43 093
Wartburgkreis	- 110	36	3	- 71	125 835	62 865	62 970
Unstrut-Hainich-Kreis	- 151	94	7	- 50	103 922	51 290	52 632
Kyffhäuserkreis	- 163	- 4	-	- 167	77 148	38 233	38 915
Schmalkalden-Meiningen	- 162	79	12	- 71	125 056	62 338	62 718
Gotha	- 210	293	6	89	135 381	67 196	68 185
Sömmerda	- 95	78	20	3	70 537	35 137	35 400
Hildburghausen	- 88	- 19	4	- 103	64 673	32 219	32 454
Ilm-Kreis	- 112	326	8	222	108 899	54 479	54 420
Weimarer Land	- 87	5	6	- 76	81 641	40 315	41 326
Sonneberg	- 104	- 16	-	- 120	56 809	27 791	29 018
Saalfeld-Rudolstadt	- 195	69	- 1	- 127	109 646	53 725	55 921
Saale-Holzland-Kreis	- 92	235	1	144	83 966	41 759	42 207
Saale-Orla-Kreis	- 136	- 83	1	- 218	82 887	40 829	42 058
Greiz	- 207	- 99	6	- 300	101 382	49 833	51 549
Altenburger Land	- 215	- 65	6	- 274	92 705	45 396	47 309
Thüringen	- 2 587	3 889	120	1 422	2 156 759	1 062 930	1 093 829
davon							
kreisfreie Städte	- 354	2 895	30	2 571	550 487	267 047	283 440
Landkreise	- 2 233	994	90	- 1 149	1 606 272	795 883	810 389

1) Berücksichtigung von Korrekturmeldungen

1.4 Veränderung des Bevölkerungsstandes im 4. Vierteljahr 2014 nach Kreisen

Kreisfreie Stadt Landkreis Land	Veränderung des Bevölkerungsstandes am 31.12.2014					
	zum 30.9.2014			zum 31.12.2013		
	insgesamt	männlich	weiblich	insgesamt	männlich	weiblich
	Prozent					
Stadt Erfurt	0,37	0,41	0,35	0,65	0,89	0,43
Stadt Gera	- 0,14	- 0,11	- 0,17	- 0,51	- 0,42	- 0,59
Stadt Jena	1,06	0,85	1,26	0,49	0,61	0,37
Stadt Suhl	0,83	1,25	0,43	1,52	2,92	0,22
Stadt Weimar	0,61	0,53	0,69	0,26	0,36	0,16
Stadt Eisenach	0,29	0,33	0,25	0,76	1,09	0,46
Eichsfeld	- 0,05	- 0,06	- 0,04	- 0,22	- 0,28	- 0,16
Nordhausen	0,02	- 0,04	0,08	- 0,38	- 0,42	- 0,35
Wartburgkreis	- 0,06	0,00	- 0,11	- 0,35	- 0,32	- 0,39
Unstrut-Hainich-Kreis	- 0,05	- 0,04	- 0,06	- 0,31	- 0,22	- 0,40
Kyffhäuserkreis	- 0,22	- 0,21	- 0,22	- 0,65	- 0,52	- 0,79
Schmalkalden-Meiningen	- 0,06	- 0,05	- 0,06	- 0,41	- 0,44	- 0,39
Gotha	0,07	0,15	- 0,01	0,17	0,44	- 0,10
Sömmerda	0,00	- 0,05	0,06	- 0,42	- 0,42	- 0,42
Hildburghausen	- 0,16	- 0,18	- 0,14	- 0,55	- 0,49	- 0,61
Ilm-Kreis	0,20	0,32	0,09	- 0,05	0,14	- 0,24
Weimarer Land	- 0,09	- 0,07	- 0,11	- 0,08	- 0,24	0,08
Sonneberg	- 0,21	- 0,16	- 0,26	- 0,77	- 0,76	- 0,79
Saalfeld-Rudolstadt	- 0,12	- 0,01	- 0,22	- 0,60	- 0,52	- 0,67
Saale-Holzland-Kreis	0,17	0,44	- 0,10	- 0,04	0,27	- 0,35
Saale-Orla-Kreis	- 0,26	- 0,27	- 0,25	- 0,92	- 0,83	- 1,00
Greiz	- 0,30	- 0,27	- 0,32	- 0,77	- 0,68	- 0,85
Altenburger Land	- 0,29	- 0,25	- 0,34	- 0,96	- 0,86	- 1,05
Thüringen	0,07	0,10	0,04	- 0,19	- 0,07	- 0,30
davon						
kreisfreie Städte	0,47	0,47	0,47	0,44	0,70	0,20
Landkreise	- 0,07	- 0,03	- 0,11	- 0,40	- 0,33	- 0,48

2. Natürliche Bevölkerungsbewegung
Eheschließungen, Geborene und Gestorbene im 4. Vierteljahr 2014 nach Kreisen

Kreisfreie Stadt Landkreis Land	Ehe- schließungen	Lebendgeborene			Gestorbene		Überschuss der Geborenen bzw. Gestorbenen (-)	
		insgesamt	und zwar		insgesamt	darunter männlich		
			männlich	deren Eltern nicht miteinander verheiratet sind				
Stadt Erfurt	209	562	275	360	642	310	-	80
Stadt Gera	67	186	94	117	380	179	-	194
Stadt Jena	76	317	163	187	275	129		42
Stadt Suhl	29	63	33	43	142	73	-	79
Stadt Weimar	58	171	86	107	178	76	-	7
Stadt Eisenach	49	89	51	57	125	69	-	36
Eichsfeld	74	240	123	117	260	135	-	20
Nordhausen	58	194	104	119	280	154	-	86
Wartburgkreis	117	290	139	167	400	182	-	110
Unstrut-Hainich-Kreis	96	204	112	121	355	186	-	151
Kyffhäuserkreis	50	145	71	96	308	159	-	163
Schmalkalden-Meiningen	121	265	139	149	427	216	-	162
Gotha	108	281	135	168	491	241	-	210
Sömmerda	49	145	70	89	240	137	-	95
Hildburghausen	38	110	61	72	198	98	-	88
Ilm-Kreis	89	255	138	151	367	191	-	112
Weimarer Land	54	174	89	109	261	126	-	87
Sonneberg	40	118	61	65	222	109	-	104
Saalfeld-Rudolstadt	110	204	102	125	399	179	-	195
Saale-Holzland-Kreis	61	181	91	111	273	137	-	92
Saale-Orla-Kreis	60	183	87	118	319	152	-	136
Greiz	58	188	85	114	395	201	-	207
Altenburger Land	61	159	75	107	374	203	-	215
Thüringen	1 732	4 724	2 384	2 869	7 311	3 642	-	2 587
davon								
kreisfreie Städte	488	1 388	702	871	1 742	836	-	354
Landkreise	1 244	3 336	1 682	1 998	5 569	2 806	-	2 233

3. Räumliche Bevölkerungsbewegung
3.1 Über die Landesgrenze Thüringens Zu- und Fortgezogene im 4. Vierteljahr 2014
nach Herkunfts- und Zielländern

Herkunfts- bzw. Zielland	Zuzüge		Fortzüge		Überschuss der Zu- bzw. Fortzüge (-)	
	insgesamt	darunter männlich	insgesamt	darunter männlich	insgesamt	darunter männlich
Insgesamt						
Baden-Württemberg	807	387	623	351	184	36
Bayern	1 279	639	1 458	781	- 179	- 142
Berlin	443	198	541	247	- 98	- 49
Brandenburg	281	138	223	114	58	24
Bremen	50	26	55	29	- 5	- 3
Hamburg	127	64	193	101	- 66	- 37
Hessen	911	433	940	477	- 29	- 44
Mecklenburg-Vorpommern	175	78	192	102	- 17	- 24
Niedersachsen	772	361	679	348	93	13
Nordrhein-Westfalen	909	454	756	390	153	64
Rheinland-Pfalz	203	103	184	94	19	9
Saarland	35	14	39	19	- 4	- 5
Sachsen	1 253	616	1 986	986	- 733	- 370
Sachsen-Anhalt	713	342	787	369	- 74	- 27
Schleswig-Holstein	170	83	172	96	- 2	- 13
Bundesgebiet zusammen	8 128	3 936	8 828	4 504	- 700	- 568
Ausland ¹⁾	7 016	4 308	2 427	1 541	4 589	2 767
Insgesamt	15 144	8 244	11 255	6 045	3 889	2 199
Deutsche						
Baden-Württemberg	705	326	501	266	204	60
Bayern	1 151	565	1 256	649	- 105	- 84
Berlin	365	153	459	211	- 94	- 58
Brandenburg	268	130	206	102	62	28
Bremen	38	18	47	24	- 9	- 6
Hamburg	108	48	137	64	- 29	- 16
Hessen	835	384	783	386	52	- 2
Mecklenburg-Vorpommern	161	69	179	93	- 18	- 24
Niedersachsen	676	314	570	284	106	30
Nordrhein-Westfalen	748	351	520	253	228	98
Rheinland-Pfalz	183	93	157	82	26	11
Saarland	29	12	22	11	7	1
Sachsen	1 165	562	1 883	933	- 718	- 371
Sachsen-Anhalt	676	321	751	345	- 75	- 24
Schleswig-Holstein	148	71	139	73	9	- 2
Bundesgebiet zusammen	7 256	3 417	7 610	3 776	- 354	- 359
Ausland ¹⁾	394	230	437	256	- 43	- 26
Insgesamt	7 650	3 647	8 047	4 032	- 397	- 385
Ausländer						
Baden-Württemberg	102	61	122	85	- 20	- 24
Bayern	128	74	202	132	- 74	- 58
Berlin	78	45	82	36	- 4	- 9
Brandenburg	13	8	17	12	- 4	- 4
Bremen	12	8	8	5	4	3
Hamburg	19	16	56	37	- 37	- 21
Hessen	76	49	157	91	- 81	- 42
Mecklenburg-Vorpommern	14	9	13	9	1	-
Niedersachsen	96	47	109	64	- 13	- 17
Nordrhein-Westfalen	161	103	236	137	- 75	- 34
Rheinland-Pfalz	20	10	27	12	- 7	- 2
Saarland	6	2	17	8	- 11	- 6
Sachsen	88	54	103	53	- 15	- 1
Sachsen-Anhalt	37	21	36	24	1	- 3
Schleswig-Holstein	22	12	33	23	- 11	- 11
Bundesgebiet zusammen	872	519	1 218	728	- 346	- 209
Ausland ¹⁾	6 622	4 078	1 990	1 285	4 632	2 793
Insgesamt	7 494	4 597	3 208	2 013	4 286	2 584

1) einschl. "unbekanntes Ausland" und "ungeklärt und ohne Angabe"

**3.2 Über die Grenzen des Bundesgebietes Zu- und Fortgezogene im 4. Vierteljahr 2014
nach Herkunfts- und Zielländern**

Herkunfts- bzw. Zielland	Zuzüge		Fortzüge		Überschuss der Zu- bzw. Fortzüge (-)	
	insgesamt	darunter männlich	insgesamt	darunter männlich	insgesamt	darunter männlich
Belgien	16	7	7	4	9	3
Bulgarien	201	123	127	103	74	20
Dänemark	2	1	5	1	- 3	-
Estland	1	1	3	2	- 2	- 1
Finnland	5	1	7	3	- 2	- 2
Frankreich	56	19	24	14	32	5
Griechenland	68	39	22	13	46	26
Irland	12	4	11	5	1	- 1
Italien	136	66	57	37	79	29
Kroatien	28	21	11	8	17	13
Lettland	48	33	24	18	24	15
Litauen	21	15	26	23	- 5	- 8
Luxemburg	1	1	-	-	1	1
Malta	-	-	-	-	-	-
Niederlande	23	16	16	10	7	6
Österreich	68	38	73	45	- 5	- 7
Polen	970	658	410	271	560	387
Portugal	21	17	17	12	4	5
Rumänien	353	237	197	150	156	87
Schweden	8	7	6	2	2	5
Slowakei	181	109	65	54	116	55
Slowenien	19	8	14	8	5	-
Spanien	92	56	58	32	34	24
Tschechische Republik	139	73	58	38	81	35
Ungarn	167	108	113	72	54	36
Vereinigtes Königreich	31	18	51	27	- 20	- 9
Zypern	4	2	-	-	4	2
EU-Staaten zusammen	2 671	1 678	1 402	952	1 269	726
Albanien	351	206	17	9	334	197
Bosnien und Herzegowina	12	5	1	1	11	4
Kosovo	492	317	13	10	479	307
Mazedonien	161	76	86	45	75	31
Moldau, Republik	12	4	1	-	11	4
Norwegen	11	9	12	7	- 1	2
Russische Föderation	155	55	59	29	96	26
Schweiz	81	50	112	68	- 31	- 18
Serbien	573	303	205	108	368	195
Türkei	73	33	31	18	42	15
Ukraine	77	29	17	8	60	21
Weißrussland	16	7	2	2	14	5
Übriges Europa	4	1	3	2	1	- 1
Europa zusammen	4 689	2 773	1 961	1 259	2 728	1 514

Noch: 3.2 Über die Grenzen des Bundesgebietes Zu- und Fortgezogene im 4. Vierteljahr 2014
nach Herkunfts- und Zielländern

Herkunfts- bzw. Zielland	Zuzüge		Fortzüge		Überschuss der Zu- bzw. Fortzüge (-)	
	insgesamt	darunter männlich	insgesamt	darunter männlich	insgesamt	darunter männlich
Ägypten	16	13	10	8	6	5
Algerien	2	1	1	1	1	-
Eritrea	178	142	11	10	167	132
Kamerun	26	14	-	-	26	14
Marokko	12	9	4	4	8	5
Nigeria	17	13	2	2	15	11
Somalia	66	49	5	5	61	44
Südafrika	1	1	1	-	-	1
Tunesien	8	6	2	2	6	4
Übriges Afrika	33	20	18	8	15	12
Afrika zusammen	359	268	54	40	305	228
Argentinien	2	1	8	3	- 6	- 2
Brasilien	37	18	24	10	13	8
Kanada	15	7	10	4	5	3
Kuba	3	1	3	2	-	- 1
Mexiko	30	12	18	10	12	2
USA	67	37	85	45	- 18	- 8
Übriges Amerika	52	20	27	14	25	6
Amerika zusammen	206	96	175	88	31	8
Afghanistan	135	93	11	8	124	85
Aserbaidshjan	14	10	5	4	9	6
China	206	85	27	16	179	69
Indien	167	130	18	13	149	117
Irak	84	61	3	3	81	58
Iran, Islamische Republik	35	20	2	1	33	19
Japan	30	9	11	9	19	-
Kasachstan	13	4	2	1	11	3
Libanon	7	2	7	4	-	- 2
Syrien, Arabische Republik	731	582	11	7	720	575
Thailand	16	8	16	12	-	- 4
Vietnam	58	24	10	8	48	16
Übriges Asien	201	106	81	51	120	55
Asien zusammen	1 697	1 134	204	137	1 493	997
Australien und Ozeanien	30	16	22	11	8	5
Außereuropäisches Ausland zusammen	2 292	1 514	455	276	1 837	1 238
Unbekanntes Ausland	12	8	9	4	3	4
Ungeklärt und ohne Angabe	23	13	2	2	21	11
Personen insgesamt	7 016	4 308	2 427	1 541	4 589	2 767
darunter Deutsche	394	230	437	256	- 43	- 26

3.3 Zu- und Fortgezogene in den Kreisen im 4. Vierteljahr 2014 nach Wanderungsarten

Kreisfreie Stadt Landkreis Land	Wanderung insgesamt		Wanderung über die Landesgrenze		Landesbinnenwanderung		
	Zuzüge	Fortzüge	Zuzüge	Fortzüge	über die Kreisgrenzen		zwischen den Gemeinden desselben Kreises
					Zuzüge	Fortzüge	
Stadt Erfurt	3 216	2 377	1 996	1 497	1 220	880	-
Stadt Gera	931	875	440	530	491	345	-
Stadt Jena	2 877	1 797	2 192	1 291	685	506	-
Stadt Suhl	1 607	1 230	187	194	1 420	1 036	-
Stadt Weimar	1 399	1 011	997	642	402	369	-
Stadt Eisenach	582	427	293	238	289	189	-
Eichsfeld	981	1 013	405	458	193	172	383
Nordhausen	1 152	1 055	529	529	243	146	380
Wartburgkreis	1 351	1 315	362	436	439	329	550
Unstrut-Hainich-Kreis	1 211	1 117	333	331	382	290	496
Kyffhäuserkreis	875	879	278	354	273	201	324
Schmalkalden-Meiningen	1 481	1 402	634	536	364	383	483
Gotha	1 914	1 621	723	551	499	378	692
Sömmerda	855	777	279	173	302	330	274
Hildburghausen	673	692	246	257	175	183	252
Ilm-Kreis	1 800	1 474	779	604	521	370	500
Weimarer Land	881	876	264	278	432	413	185
Sonneberg	543	559	183	242	136	93	224
Saalfeld-Rudolstadt	1 180	1 111	309	331	375	284	496
Saale-Holzland-Kreis	3 457	3 222	2 779	449	341	2 436	337
Saale-Orla-Kreis	820	903	232	357	230	188	358
Greiz	980	1 079	327	459	390	357	263
Altenburger Land	979	1 044	377	518	141	65	461
Thüringen	31 745	27 856	15 144	11 255	9 943	9 943	6 658
davon							
kreisfreie Städte	10 612	7 717	6 105	4 392	4 507	3 325	-
Landkreise	21 133	20 139	9 039	6 863	5 436	6 618	6 658

