



Statistischer Bericht

E I - m 3 / 14

Bergbau und Verarbeitendes Gewerbe in Thüringen Januar 2013 - März 2014 nach Wirtschaftszweigen

Bestell - Nr. 05 101

Zeichenerklärung

- 0 weniger als die Hälfte von 1 in der letzten besetzten Stelle, jedoch mehr als nichts
- nichts vorhanden (genau Null)
- . Zahlenwert unbekannt oder geheim zu halten
- ... Angabe fällt später an
- / Zahlenwert nicht sicher genug
- x Tabellenfach gesperrt, weil Aussage nicht sinnvoll
- () Aussagewert eingeschränkt
- r berichtigte Zahl
- p vorläufige Zahl

Anmerkung: Abweichungen in den Summen erklären sich aus dem Runden von Einzelwerten.

Herausgeber:

Thüringer Landesamt für Statistik
Europaplatz 3, 99091 Erfurt
Postfach 90 01 63, 99104 Erfurt

Telefon: 0361 37-84642/84647
Telefax: 0361 37-84699
Internet: www.statistik.thueringen.de
E-Mail: auskunft@statistik.thueringen.de

Auskunft erteilt:

Referat: Produzierendes Gewerbe,
Bautätigkeit
Telefon: 03681 354-210

Herausgegeben im Juni 2014

Heft-Nr.: 111 / 14
Preis: 5,00 EUR

© Thüringer Landesamt für Statistik, Erfurt, 2014
Vervielfältigung und Verbreitung, auch auszugsweise, mit Quellenangabe gestattet.

Inhaltsverzeichnis

	Seite
Vorbemerkungen	2
Überblick zur aktuellen Wirtschaftslage im Bergbau und Verarbeitenden Gewerbe in Thüringen im März 2014	4
Grafiken	
1. Entwicklung von Auftragseingang, Umsatz und Beschäftigten im Bergbau und Verarbeitenden Gewerbe	6
2. Umsatz der Hauptgruppen März 2013/2014	7
3. Umsatz insgesamt Januar 2013 bis März 2014	7
4. Volumenindex Auftragseingang Januar 2013 bis März 2014	8
5. Beschäftigte insgesamt Januar 2013 bis März 2014	8
6. Entgelte je Beschäftigten Januar 2013 bis März 2014	9
7. Umsatz je Beschäftigten Januar 2013 bis März 2014	9
Tabellen	
1. Betriebe, Beschäftigte, geleistete Arbeitsstunden, Entgelte sowie Umsatz im Bergbau und Verarbeitenden Gewerbe vom 1.1.2014 bis 31.3.2014 nach Wirtschaftszweigen	10
2. Ausgewählte Maßzahlen im Bergbau und Verarbeitenden Gewerbe für den Monat März 2014 nach Wirtschaftszweigen	11
3. Betriebe, Beschäftigte, geleistete Arbeitsstunden, Entgelte sowie Umsatz im Bergbau und Verarbeitenden Gewerbe nach Wirtschaftszweigen	13

Vorbemerkungen

Ziel der Statistik

Die Monatsberichte im Bergbau und Verarbeitenden Gewerbe stellen kurzfristig Daten über die konjunkturelle Entwicklung dieses Wirtschaftskreises in wirtschaftssystematischer und regionaler Gliederung zur Verfügung. Die Ergebnisse der Statistik sind ein wichtiges Material für die Arbeiten der gesetzgebenden Körperschaften, der Bundes- und Landesregierungen, der Verbände, Kammern sowie sonstigen Institutionen. Sie bilden eine unentbehrliche Grundlage für zahlreiche wirtschaftspolitische Entscheidungen und sind Ausgangsdaten für die Statistik der Europäischen Union.

Rechtsgrundlage

Rechtsgrundlage für die Erhebungen im Bergbau und Verarbeitenden Gewerbe ist das Gesetz über die Statistik im Produzierenden Gewerbe (ProdGewStatG) in der Fassung der Bekanntmachung vom 21. März 2002 (BGBl. I S. 1181), zuletzt geändert durch Artikel 1 des Gesetzes vom 5. Dezember 2012 (BGBl. I S. 2466).

Monatsbericht für Betriebe im Bergbau und Verarbeitenden Gewerbe

Der Berichtskreis des Monatsberichts umfasst die produzierenden Betriebe mit 50 und mehr Beschäftigten von Unternehmen des Bergbaus und Verarbeitenden Gewerbes sowie von Unternehmen anderer Wirtschaftszweige (jeweils einschließlich Handwerk) – ohne Baubetriebe und Betriebe der Energie- und Wasserversorgung.

Methodische Hinweise

Die in diesem Statistischen Bericht veröffentlichten Daten haben ihren Ursprung im "Monatsbericht für Betriebe im Bergbau und Verarbeitenden Gewerbe".

Bei Betrieben werden die Merkmale "Umsatz" und "Beschäftigte" nach fachlichen Betriebsteilen erhoben und sowohl für Betriebe als auch für fachliche Betriebsteile aufbereitet. Die in der Veröffentlichung nachgewiesenen Merkmale werden nur für den gesamten Betrieb (einschließlich der baugewerblichen und sonstigen Betriebsteile) dargestellt.

Beim Nachweis nach hauptbeteiligten Wirtschaftszweigen werden wie im vorliegenden Bericht alle Angaben eines kombinierten Betriebes (örtliche Einheit mit Betriebsteilen in mehreren Wirtschaftszweigen der WZ 2008) unter dem Wirtschaftszweig ausgewiesen, bei dem der Schwerpunkt des Betriebes liegt.

Durch Neugründungen, Umprofilierung sowie Betriebsstillegungen ergibt sich in der Festlegung des Berichtskreises keine Konstanz. Durch eine Jahreskorrektur werden durch die Einbeziehung von Nachmeldungen der Betriebe die endgültigen Werte für das Vorjahr ermittelt. Dadurch weichen die bereits im Vorjahr veröffentlichten Werte von den in diesem Bericht veröffentlichten Werten ab. Die Ergebnisse des laufenden Jahres tragen deshalb vorbehaltlich der Jahreskorrektur vorläufigen Charakter.

Ausgewiesene Entwicklungen sind nicht preis-, saison- und kalenderbereinigt. Die beim Auf- und Abrunden von Zahlen entstehenden Differenzen werden nicht ausgeglichen, so dass Abweichungen in den Summen zu den Einzelwerten auftreten können.

Definitionen

Betriebe

Betriebe sind örtlich getrennte Niederlassungen einschließlich der zugehörigen und in der Nähe liegenden Verwaltungs-, Reparatur-, Montage- und Hilfsbetriebe.

Beschäftigte

Zu den Beschäftigten (tätige Personen) zählen alle Personen, die am Ende des Monats bzw. zu einem bestimmten Stichtag in einem arbeitsrechtlichen Verhältnis zum Betrieb bzw. Unternehmen stehen. Des Weiteren gehören dazu tätige Inhaber und Mitinhaber, kaufmännisch, technisch und gewerblich Auszubildende sowie unbezahlt mithelfende Familienangehörige, soweit sie mindestens ein Drittel der üblichen Arbeitszeit bzw. mindestens 55 Stunden im Monat im Betrieb tätig sind.

Geleistete Arbeitsstunden

Geleistete Arbeitsstunden sind die tatsächlich geleisteten (nicht die bezahlten) Stunden aller tätigen Personen (einschließlich Heimarbeiter). Einzubeziehen sind auch geleistete Über-, Nacht-, Sonntags- und Feiertagsstunden.

Nicht einzubeziehen sind alle ausgefallenen Arbeitsstunden (z.B. Ausfälle wegen gesetzlichen Urlaubs oder Arbeitsbefreiung, tariflich vereinbarte Ruhezeiten, wegen Krankheit oder Betriebsunfällen sowie als Folge von Material-, Brennstoff- und Energiemangel, Absatzstockung, Kurzarbeit, Betriebsferien, Streiks, Aussperrungen), geleistete Stunden der Leiharbeiter, geleistete Stunden von unbezahlt mithelfenden Familienangehörigen, Arbeitsstunden von Montage- und Reparaturarbeiten von Beauftragten anderer Betriebe bzw. Unternehmen und in einem anderen Unternehmen geleistete Stunden der eigenen Mitarbeiter.

Entgelte

Als Entgelte (Bruttolohn und Bruttogehalt) gilt die Summe der Bruttobezüge (Bar- und Sachbezüge ohne jeden Abzug) der Beschäftigten, einschließlich Lohn- und Gehaltszuschläge (auch Gratifikationen, Erfindergelder sowie Provisionen, Tantiemen usw.) jedoch ohne Arbeitgeberanteile zur Sozialversicherung, Aufwendungen für die betriebliche Alters-, Invaliditäts- und Hinterbliebenenversorgung, allgemeine Aufwendungen und Vergütungen, die als Spesenersatz anzusehen sind, gezahltes Vorruhestandsgeld, geleistete Zuschüsse der Bundesagentur für Arbeit (z.B. Kurzarbeitergeld) und Leistungen nach dem Arbeitsteilzeitgesetz.

Umsatz

Der Umsatz umfasst den Gesamtumsatz aus Eigenerzeugung einschließlich Umsatz aus Verkauf von Energie, Nebenerzeugnissen und verkaufsfähigen Produktionsrückständen sowie den Umsatz aus sonstigen Betriebsteilen, so z.B. baugewerblichen Umsatz und Umsatz aus Handelsware, aus Vermietungen und Verpachtungen von betrieblichen Anlagen und Einrichtungen, aus Lizenzverträgen u.Ä. Als Umsatz gilt die Summe der Rechnungsendbeträge (ohne Umsatzsteuer) einschließlich etwa darin enthaltener Verbrauchsteuern sowie der Kosten für Fracht, Transportversicherung und Spesen, auch wenn diese gesondert in Rechnung gestellt werden.

Inlandsumsatz

Der Inlandsumsatz ist der Umsatz mit Empfängern im Bundesgebiet sowie mit den im Bundesgebiet stationierten ausländischen Streitkräften.

Auslandsumsatz

Der Auslandsumsatz umfasst die direkten Lieferungen und Leistungen an Empfänger, die im Ausland ansässig sind, sowie Lieferungen an Exporteure, die die bestellten Waren ohne Be- und Verarbeitung in das Ausland ausführen. Auslandsumsätze sind von der Umsatzsteuer (Mehrwertsteuer) befreit.

Auslandsumsatz in die Eurozone

Als Umsatz mit dem zur Eurozone gehörenden Ausland gilt der Umsatz mit den Staaten des Eurogebietes: Belgien, Estland, Finnland, Frankreich, Griechenland, Irland, Italien, Lettland, Luxemburg, Malta, den Niederlanden, Österreich, Portugal, Slowakei, Slowenien, Spanien und Zypern.

Exportquote

Anteil des Auslandsumsatzes am Umsatz insgesamt

Auftragseingang

Als Auftragseingang gilt die Summe der Werte aller im Berichtsmonat vom Betrieb bzw. Unternehmen fest akzeptierten Aufträge auf Lieferungen selbst hergestellter oder in Lohnarbeit von anderen in- oder ausländischen Firmen produzierten Erzeugnisse ohne Mehrwertsteuer und abzüglich gewährter Rabatte. In einigen Klassen der WZ 2008 werden keine Auftragseingänge erfasst (z.B. im Ernährungsgewerbe).

Index des Auftragseinganges

Der Index des Auftragseingangs wird für ausgewählte Wirtschaftszweige des Verarbeitenden Gewerbes berechnet. Es handelt sich um einen Volumenindex für fachliche Betriebsteile auf Basis des Jahres 2010, dargestellt als Durchschnitt der Monatsindizes.

Systematiken

Die Darstellung aller Ergebnisse erfolgt in der Gliederung der "Klassifikation der Wirtschaftszweige, Ausgabe 2008" (WZ 2008). Die WZ 2008 basiert auf der statistischen Systematik der Wirtschaftszweige in der Europäischen Gemeinschaft (NACE Rev. 2), die ihrerseits auf der Internationalen Systematik der Wirtschaftszweige (ISIC Rev. 4) der Vereinten Nationen aufbaut.

Abkürzungen

a.n.g. anderweitig nicht genannt
MD Monatsdurchschnitt
H.v. Herstellung von
u.s.E. und sonstigen Erzeugnissen

Überblick zur aktuellen Wirtschaftslage im Bergbau und Verarbeitenden Gewerbe in Thüringen im März 2014

Im Monat März 2014 wurde von 862 Betrieben (Vormonat 854 Betriebe) Auskunft zum Monatsbericht im Bergbau und Verarbeitenden Gewerbe gegeben. Das waren 16 Betriebe weniger als im März 2013.

Der Umsatz im Bergbau und Verarbeitenden Gewerbe in den Thüringer Industriebetrieben mit 50 und mehr Beschäftigten erreichte im Monat März 2014 ein Volumen von 2,5 Milliarden EUR. Zum Vorjahresmonat stieg der Umsatz, bei einem Arbeitstage mehr, um 6,0 Prozent bzw. 142 Millionen EUR.

Entwicklung des Umsatzes der Hauptgruppen im Monat März 2014 gegenüber dem Vormonat, dem Vorjahresmonat und dem Vorjahreszeitraum:

Hauptgruppe	Veränderung des Umsatzes in Prozent zum		
	Vormonat	Vorjahresmonat	Vorjahreszeitraum
Vorleistungsgüterproduzenten	9,3	5,6	4,9
Investitionsgüterproduzenten	15,0	10,7	8,1
Gebrauchsgüterproduzenten	10,4	8,8	3,5
Verbrauchsgüterproduzenten	8,2	- 3,2	- 1,6
Bergbau / Verarbeitendes Gewerbe insgesamt	11,2	6,0	4,8

Nachfolgend werden die Ergebnisse der Entwicklung des arbeitstäglichen Umsatzes sowie ausgewählte absolute Produktivitätszahlen dargestellt:

Jahr Monat	Umsatz			
	je Arbeitstag	je Arbeitsstunde	je Beschäftigten	
	1000 EUR	EUR		
absoluter Wert				
2013	Januar	97 289	110,08	15 695
	Februar	107 527	117,77	15 699
	März	117 386	126,07	17 070
2014	Januar	101 309	113,16	16 124
	Februar	111 959	118,89	16 184
	März	118 543	126,35	17 911
Veränderung in Prozent				
	Vormonat	5,9	6,3	10,7
	Vorjahresmonat	1,0	0,2	4,9
	Vorjahreszeitraum	3,1	1,4	3,6

In das Ausland wurden im März 2014 Umsätze in Höhe von 828 Millionen EUR getätigt. Das realisierte Monatsergebnis lag um 7,7 Prozent bzw. 59 Millionen EUR über dem Wert des Vorjahresmonats.

Mit 490 Millionen EUR wurden im Berichtsmonat 59,1 Prozent der Exporte Thüringens in die Länder der Eurozone ausgeführt. Der Anteil der Ausfuhren in die Länder außerhalb der Eurozone betrug 339 Millionen EUR bzw. 40,9 Prozent. Im März 2014 gab es einen Anstieg zum Vorjahresmonat von 1,6 Prozent im Export in die Nichteurozone.

Im Inland wurden im März 2014 Waren im Wert von 1,7 Milliarden EUR abgesetzt, 5,2 Prozent bzw. 82 Millionen EUR über dem Niveau des Vorjahresmonats.

Der Volumenindex des Auftragseinganges betrug im Monat März 114,8 Prozent (Basis: MD 2010 = 100). Gegenüber dem gleichen Vorjahresmonat ist das einen Anstieg um 12,7 Prozent. Der Index im Monat März für den Auftragseingang aus dem Ausland betrug 116,5 Prozent. Gegenüber dem gleichen Vorjahresmonat ist das ein Anstieg um 17,2 Prozent.

Beim Index des Auftragseingangs der Hauptgruppen wurden folgende vorläufige Ergebnisse erreicht:

Hauptgruppe	März 2014		MD Januar bis März 2014		Veränderung in % zum Vorjahresmonat	
	insgesamt	Ausland	insgesamt	Ausland	insgesamt	Ausland
Vorleistungsgüterproduzenten	108,2	123,4	103,4	111,4	7,8	5,6
Investitionsgüterproduzenten	118,5	108,3	122,0	118,4	16,7	29,9
Gebrauchsgüterproduzenten	137,9	131,6	130,9	126,7	12,1	- 1,1
Verbrauchsgüterproduzenten	138,5	181,5	127,8	164,9	30,1	54,7
Verarbeitendes Gewerbe insgesamt	114,8	116,5	113,9	116,7	12,7	17,2

Die Anzahl der Beschäftigten im Bergbau und Verarbeitenden Gewerbe (Betriebe mit 50 und mehr Beschäftigten) betrug 138 986 Personen. Das waren gegenüber dem Vorjahresmonat 1 447 Personen mehr.

Im Monat März 2014 wurden 20 Millionen geleistete Arbeitsstunden ermittelt. Zum Vorjahresmonat gab es einen Anstieg um 5,8 Prozent. Die durchschnittlich geleistete Arbeitszeit je Beschäftigten und je Arbeitstag entsprach im März 2014 mit 6,8 Stunden dem Vorjahresmonat.

An Entgelten (Bruttolohn und Bruttogehalt) wurden im März 2014 insgesamt 357 Millionen EUR gezahlt. Das entspricht gemessen am Umsatz einem Anteil von 14,4 Prozent. Im Vergleich zum Vorjahresmonat stiegen die Entgelte in diesem Zeitraum um 3,6 Prozent bzw. rund 12 Millionen EUR.

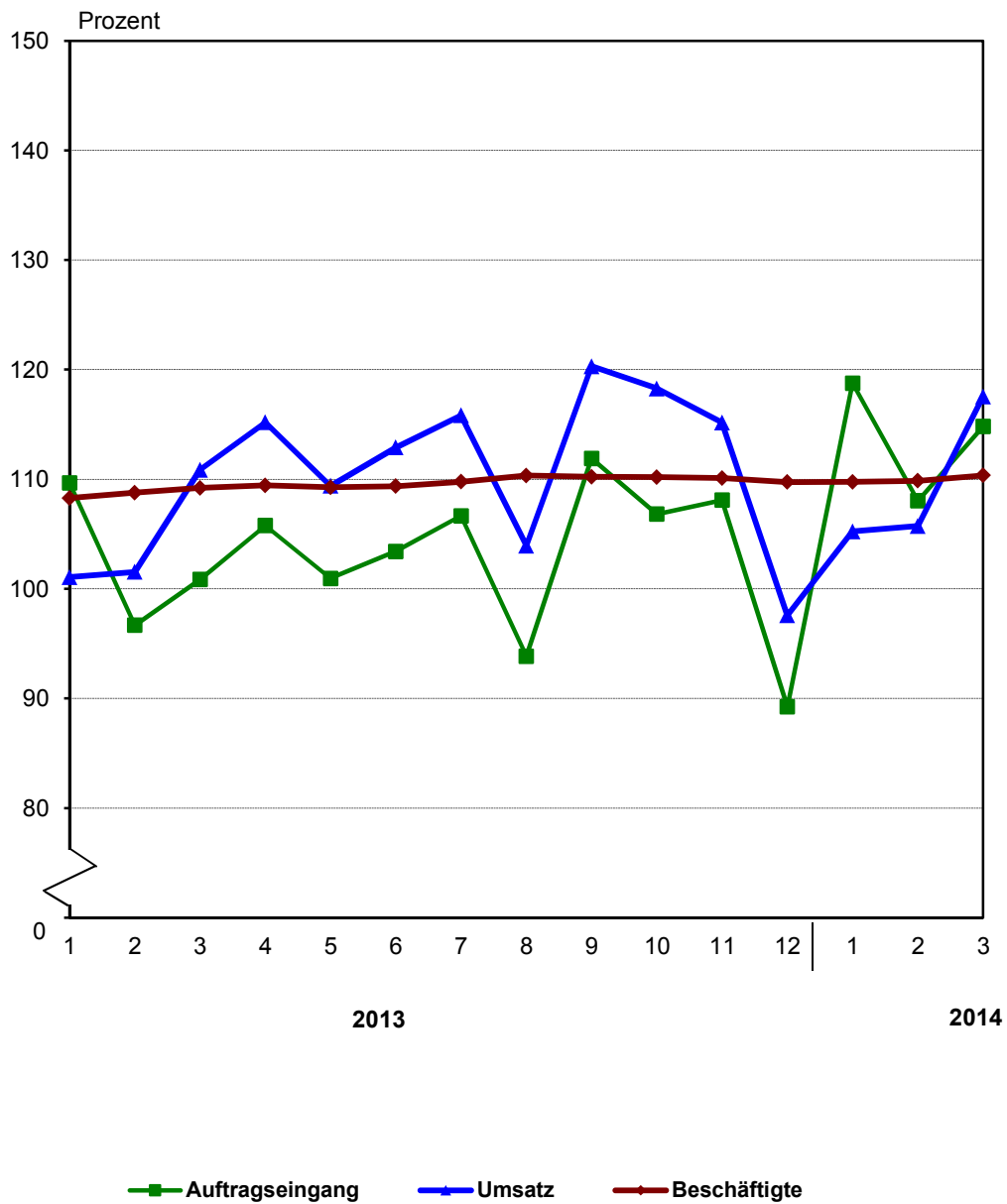
Im Monatsdurchschnitt wurden pro Beschäftigten folgende Entgelte gezahlt:

Jahr Monat	Entgelte je Beschäftigten	
absoluter Wert in EUR		
2013	Januar	2 489
	Februar	2 415
	März	2 508
2014	Januar	2 577
	Februar	2 514
	März	2 572
Veränderung in Prozent		
Vormonat	2,3	
Vorjahresmonat	2,6	
Vorjahreszeitraum	3,4	

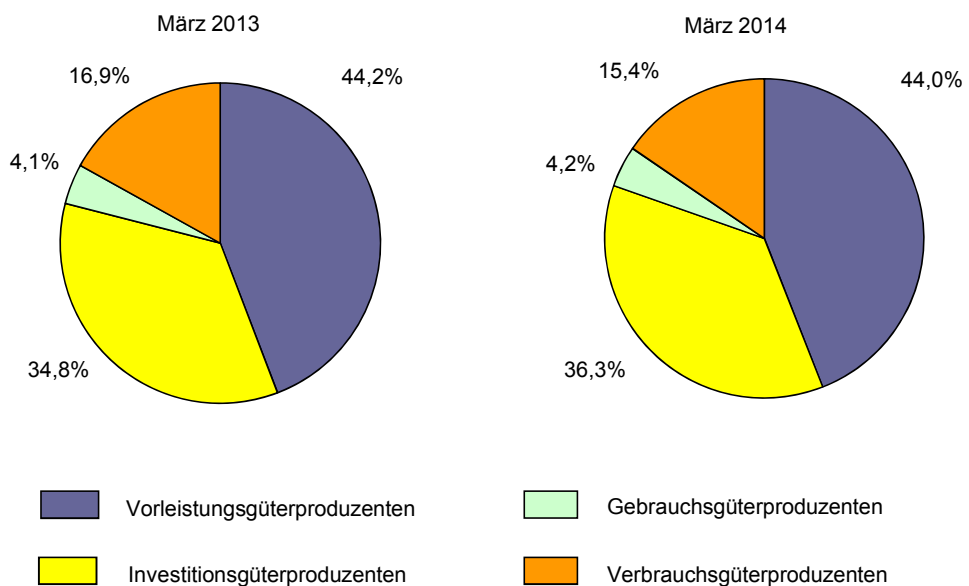
(Enthält der vorliegende Text zur dargestellten Entwicklung keine Hinweise, sind alle Angaben nicht preis-, saison- und kalenderbereinigt.)

1. Entwicklung von Auftragseingang, Umsatz und Beschäftigten im Bergbau und Verarbeitenden Gewerbe

Basis MD 2010 = 100

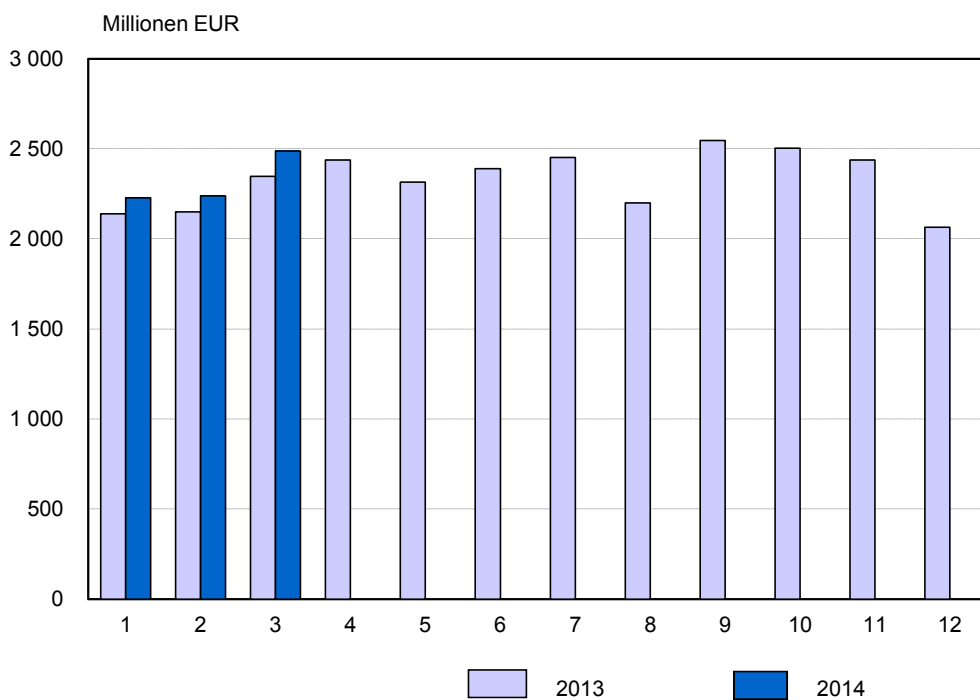


2. Umsatz der Hauptgruppen März 2013/2014
Basis: Umsatz insgesamt



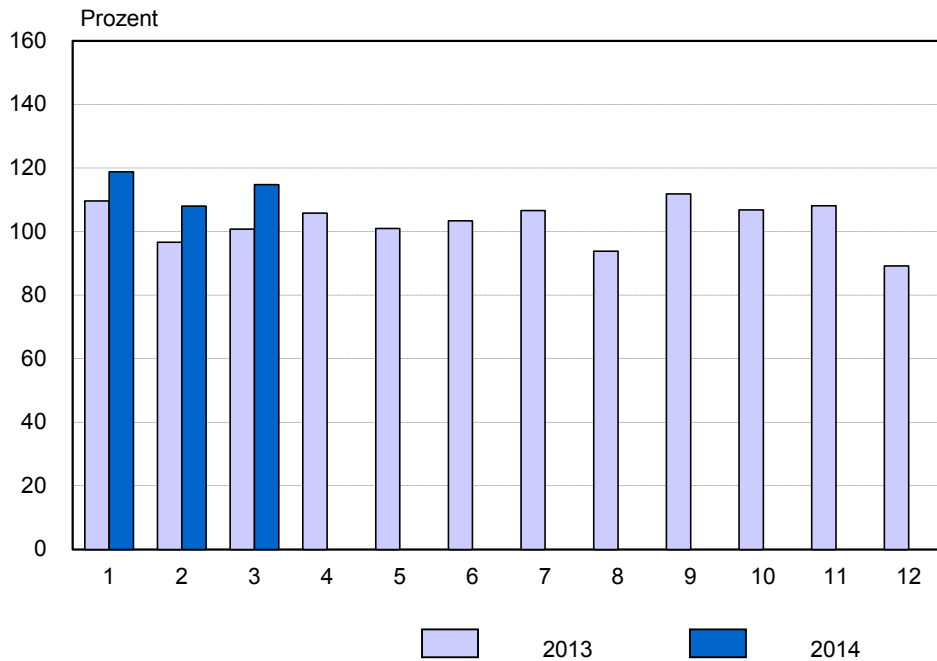
Thüringer Landesamt für Statistik

3. Umsatz insgesamt
Januar 2013 bis März 2014

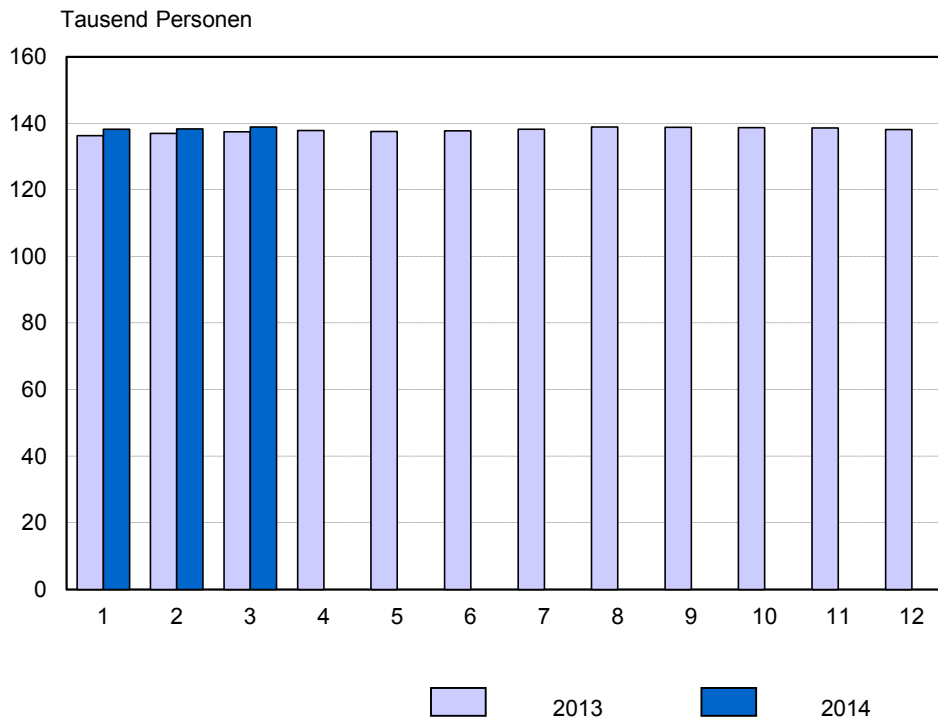


Thüringer Landesamt für Statistik

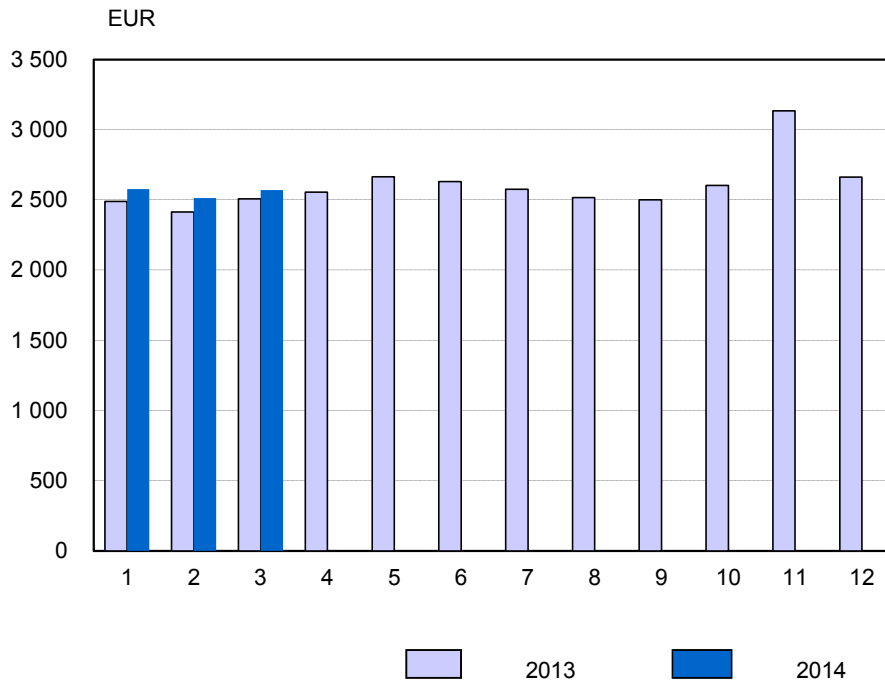
4. Volumenindex Auftragseingang Januar 2013 bis März 2014 Basis MD 2010 = 100



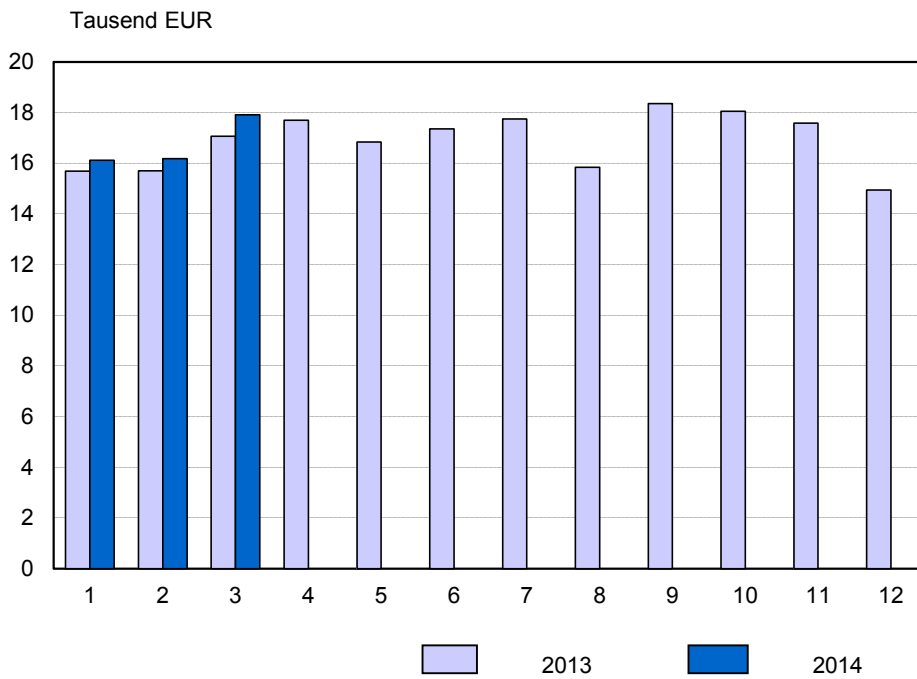
5. Beschäftigte insgesamt Januar 2013 bis März 2014



6. Entgelte je Beschäftigten Januar 2013 bis März 2014



7. Umsatz je Beschäftigten Januar 2013 bis März 2014



1. Betriebe, Beschäftigte, geleistete Arbeitsstunden, Entgelte sowie Umsatz im Bergbau und Verarbeitenden Gewerbe vom 1.1.2014 bis 31.3.2014 nach Wirtschaftszweigen

WZ	Land ----- Hauptgruppe Wirtschaftsabteilung	Betriebe ¹⁾	Beschäftigte ¹⁾	Geleistete Arbeits- stunden	Entgelte	Umsatz			
						insgesamt	davon		
							Inland	Ausland	darunter Eurozone
		Anzahl	Personen	1000 Std.	1000 EUR				
B,C	Thüringen	857	138 522	58 233	1 061 478	6 957 391	4 655 541	2 301 851	1 368 275
	davon								
.	Vorleistungsgüterproduzenten	420	64 908	27 470	495 678	3 137 548	2 093 256	1 044 291	642 834
.	Investitionsgüterproduzenten	253	44 818	18 847	375 727	2 418 758	1 445 512	973 246	545 728
.	Gebrauchsgüterproduzenten	40	6 336	2 694	56 312	290 812	186 578	104 233	44 810
.	Verbrauchsgüterproduzenten	143	22 460	9 222	133 761	1 110 274	930 194	180 080	134 903
B	Bergbau und Gewinnung von Steinen und Erden	2
5	Kohlenbergbau	-	-	-	-	-	-	-	-
6	Gewinnung von Erdöl und Erdgas	-	-	-	-	-	-	-	-
7	Erzbergbau	-	-	-	-	-	-	-	-
8	Gewinnung von Steinen und Erden, sonstiger Bergbau	2
9	Erbringung von Dienstleistungen für den Bergbau und für die Gewinnung von Steinen und Erden	-	-	-	-	-	-	-	-
C	Verarbeitendes Gewerbe	855
10	Herstellung von Nahrungs- und Futtermitteln	92	14 609	5 879	73 836	759 136	665 990	93 146	83 838
11	Getränkeherstellung	7	1 019	437	8 875	105 565	.	.	.
12	Tabakverarbeitung	1
13	Herstellung von Textilien	13	1 320	555	8 128	47 032	28 738	18 293	14 040
14	Herstellung von Bekleidung	2
15	Herstellung von Leder, Lederwaren und Schuhen	4	472	195	2 808	17 715	11 270	6 445	.
16	Herstellung von Holz-, Flecht-, Korb- und Korkwaren (ohne Möbel)	12	2 112	879	14 649	148 987	84 118	64 869	59 655
17	Herstellung von Papier, Pappe und Waren daraus	21	3 287	1 413	23 674	266 704	194 614	72 090	54 660
18	Herstellung von Druckerzeugnissen; Vervielfältigung von bespielten Ton-, Bild- und Datenträgern	14	2 532	1 080	18 720	109 643	96 266	13 377	11 443
19	Kokerei und Mineralölverarbeitung	-	-	-	-	-	-	-	-
20	Herstellung von chemischen Erzeugnissen	23	3 538	1 538	33 194	211 520	110 576	100 943	52 228
21	Herstellung von pharmazeutischen Erzeugnissen	6	1 446	597	14 642	52 327	27 434	24 892	7 913
22	Herstellung von Gummi- und Kunststoffwaren	96	13 652	5 776	96 895	659 634	423 058	236 576	124 448
23	Herstellung von Glas und Glaswaren, Keramik, Verarbeitung von Steinen und Erden	61	8 021	3 234	58 123	285 172	198 805	86 367	55 089
24	Metallerzeugung und -bearbeitung	22	4 633	1 836	37 893	295 437	175 754	119 683	87 483
25	Herstellung von Metallerzeugnissen	142	19 422	8 394	141 482	827 327	591 445	235 883	159 459
26	Herstellung von Datenverarbeitungsgeräten, elektronischen und optischen Erzeugnissen	70	12 471	5 304	118 180	531 751	305 239	226 512	85 003
27	Herstellung von elektrischen Ausrüstungen	50	9 033	3 796	73 626	464 702	317 640	147 062	60 232
28	Maschinenbau	97	14 995	6 398	125 211	597 442	353 111	244 331	106 338
29	Herstellung von Kraftwagen und Kraftwagenteilen	51	15 122	6 210	127 878	1 069 665	749 519	320 146	189 246
30	Sonstiger Fahrzeugbau	2
31	Herstellung von Möbeln	17	1 904	777	11 867	78 155	66 897	11 258	8 842
32	Herstellung von sonstigen Waren	29	4 259	1 773	33 417	173 389	81 668	91 721	30 077
33	Reparatur und Installation von Maschinen und Ausrüstungen	22	3 922	1 821	33 220	219 272	.	.	.

1) Durchschnitt der Monatsergebnisse

**2. Ausgewählte Maßzahlen im Bergbau und Verarbeitenden Gewerbe
für den Monat März 2014 nach Wirtschaftszweigen**

WZ	Land Hauptgruppe Wirtschaftsabteilung	Beschäftigte je Betrieb	Geleistete Arbeits-stunden je Beschäftigten	Entgelte je Beschäftigten	Umsatz je Beschäftigten	Anteil Entgelte am Umsatz	Export-quote	Umsatz je geleistete Arbeits-stunde
		Personen	Stunden	EUR	EUR	%	EUR	
B,C	Thüringen	161	142	2 572	17 911	14,4	33,3	126
.	davon							
.	Vorleistungsgüterproduzenten	154	143	2 555	16 850	15,2	32,7	118
.	Investitionsgüterproduzenten	176	143	2 834	20 069	14,1	40,6	140
.	Gebrauchsgüterproduzenten	159	141	2 973	16 400	18,1	37,5	116
.	Verbrauchsgüterproduzenten	156	137	1 980	17 083	11,6	16,3	125
B	Bergbau und Gewinnung von Steinen und Erden
5	Kohlenbergbau	-	-	-	-	-	-	-
6	Gewinnung von Erdöl und Erdgas	-	-	-	-	-	-	-
7	Erzbergbau	-	-	-	-	-	-	-
8	Gewinnung von Steinen und Erden, sonstiger Bergbau
9	Erbringung von Dienstleistungen für den Bergbau und für die Gewinnung von Steinen und Erden	-	-	-	-	-	-	-
C	Verarbeitendes Gewerbe
10	Herstellung von Nahrungs- und Futtermitteln	157	134	1 686	18 046	9,3	12,7	135
11	Getränkeherstellung	146	141	2 916	35 792	8,1	.	254
12	Tabakverarbeitung
13	Herstellung von Textilien	101	142	2 069	12 004	17,2	38,5	85
14	Herstellung von Bekleidung
15	Herstellung von Leder, Lederwaren und Schuhen	118	141	1 962	12 532	15,7	34,5	89
16	Herstellung von Holz-, Flecht-, Korb- und Korkwaren (ohne Möbel)	176	141	2 286	24 233	9,4	42,7	172
17	Herstellung von Papier, Pappe und Waren daraus	156	144	2 383	27 718	8,6	26,8	193
18	Herstellung von Druckerzeugnissen; Vervielfältigung von bespielten Ton-, Bild- und Datenträgern	181	138	2 486	14 321	17,4	11,6	104
19	Kokerei und Mineralölverarbeitung	-	-	-	-	-	-	-
20	Herstellung von chemischen Erzeugnissen	155	146	3 053	20 019	15,3	49,3	137
21	Herstellung von pharmazeutischen Erzeugnissen	243	138	3 310	12 787	25,9	49,6	92
22	Herstellung von Gummi- und Kunststoffwaren	144	143	2 356	16 154	14,6	34,9	113
23	Herstellung von Glas und Glaswaren, Keramik, Verarbeitung von Steinen und Erden	132	136	2 484	13 453	18,5	29,2	99
24	Metallerzeugung und -bearbeitung	212	134	2 729	21 094	12,9	40,3	157
25	Herstellung von Metallerzeugnissen	137	146	2 421	15 054	16,1	28,0	103
26	Herstellung von Datenverarbeitungsgeräten, elektronischen und optischen Erzeugnissen	171	142	3 241	17 125	18,9	47,8	120
27	Herstellung von elektrischen Ausrüstungen	180	140	2 733	18 139	15,1	31,0	129
28	Maschinenbau	154	144	2 884	14 766	19,5	42,2	103
29	Herstellung von Kraftwagen und Kraftwagenteilen	298	140	2 818	25 910	10,9	28,2	185
30	Sonstiger Fahrzeugbau
31	Herstellung von Möbeln	112	135	2 048	14 477	14,1	13,5	108
32	Herstellung von sonstigen Waren	144	139	2 618	13 891	18,8	50,4	100
33	Reparatur und Installation von Maschinen und Ausrüstungen	172	169	2 899	21 196	13,7	.	125

**3. Betriebe, Beschäftigte, geleistete Arbeitsstunden, Entgelte sowie Umsatz
im Bergbau und Verarbeitenden Gewerbe nach Wirtschaftszweigen**

WZ	Land Hauptgruppe Wirtschaftsabteilung	Jahr	Betriebe ¹⁾	Beschäftigte ¹⁾	Geleistete Arbeits- stunden	Entgelte	Umsatz			Export- quote	
							insgesamt	darunter			
								Ausland	darunter Eurozone		
Anzahl	Personen	1000 Std.	1000 EUR			%					
B,C	Thüringen	2005	824	115 082	189 327	2 955 304	20 975 426	6 786 815	4 378 348	32,4	
		2006	833	116 777	194 164	3 079 251	23 020 933	7 545 322	4 902 229	32,8	
		2007	853	122 441	203 570	3 303 308	25 437 935	8 686 240	5 412 230	34,1	
		2008	873	128 989	212 695	3 552 346	26 563 938	8 811 646	5 598 386	33,2	
		2009	876	126 595	196 076	3 357 830	22 112 680	6 741 761	4 244 505	30,5	
		2010	853	125 947	206 164	3 548 618	25 415 308	8 011 944	4 801 619	31,5	
		2011	868	133 566	220 660	3 908 177	28 220 571	8 883 586	5 481 422	31,5	
		2012	879	137 177	223 757	4 162 553	27 951 737	8 926 713	5 173 899	31,9	
		2013	872	137 983	223 880	4 315 207	27 998 421	8 923 238	5 207 650	31,9	
		2013									
			Jan.- März	869	136 967	56 327	1 015 246	6 638 613	2 150 761	1 276 920	32,4
			Jan.	858	136 373	19 444	339 493	2 140 360	680 034	423 692	31,8
			Feb.	871	136 989	18 260	330 788	2 150 530	702 208	418 354	32,7
			Mär.	878	137 539	18 623	344 965	2 347 723	768 519	434 874	32,7
			Apr.	880	137 834	19 442	352 514	2 439 451	810 999	451 518	33,2
			Mai	878	137 618	18 293	366 874	2 316 821	748 153	428 815	32,3
			Jun.	876	137 746	18 529	362 524	2 390 966	767 260	459 110	32,1
			Jul.	876	138 248	19 582	356 291	2 453 037	773 368	439 351	31,5
			Aug.	874	138 954	18 385	349 874	2 201 171	656 158	379 333	29,8
			Sep.	871	138 821	19 064	347 225	2 547 856	823 682	463 496	32,3
			Okt.	868	138 781	19 004	361 412	2 504 873	799 565	489 767	31,9
			Nov.	866	138 676	19 330	435 012	2 439 201	744 399	450 870	30,5
			Dez.	864	138 211	15 925	368 235	2 066 432	648 891	368 472	31,4
		2014									
			Jan.- März	857	138 522	58 233	1 061 478	6 957 391	2 301 851	1 368 275	33,1
			Jan.	854	138 226	19 696	356 234	2 228 803	727 999	437 554	32,7
			Feb.	854	138 355	18 834	347 838	2 239 176	745 929	441 668	33,3
			Mär.	862	138 986	19 702	357 406	2 489 412	827 923	489 054	33,3
			Apr.								
			Mai								
	Jun.										
	Jul.										
	Aug.										
	Sep.										
	Okt.										
	Nov.										
	Dez.										

1) Durchschnitt der Monatsergebnisse

Noch: 3. Betriebe, Beschäftigte, geleistete Arbeitsstunden, Entgelte sowie Umsatz im Bergbau und Verarbeitenden Gewerbe nach Wirtschaftszweigen

WZ	Land Hauptgruppe Wirtschaftsabteilung	Jahr	Betriebe ¹⁾	Beschäftigte ¹⁾	Geleistete Arbeits- stunden	Entgelte	Umsatz			Export- quote					
							Anzahl	Personen	1000 Std.		insgesamt	darunter		%	
												1000 EUR	Ausland		darunter
															Eurozone
Vorleistungsgüter- produzenten	2005	407	54 237	89 808	1 414 476	8 841 691	2 693 713	1 462 983	30,5						
	2010	423	59 371	98 943	1 685 677	11 689 255	3 673 481	2 137 406	31,4						
	2012	438	65 591	107 192	1 982 247	12 694 762	4 088 343	2 359 691	32,2						
	2013	429	64 877	105 672	2 023 702	12 441 665	4 123 014	2 451 326	33,1						
	2013														
	Jan.- März	429	64 599	26 618	475 101	2 991 672	1 014 865	616 019	33,9						
	Jan.	423	64 301	9 176	159 768	991 492	333 753	208 588	33,7						
	Feb.	431	64 703	8 608	154 488	962 500	329 658	199 435	34,3						
	Mär.	432	64 792	8 834	160 845	1 037 681	351 454	207 996	33,9						
	Apr.	432	64 904	9 222	165 429	1 092 518	368 336	210 382	33,7						
	Mai	431	64 821	8 699	169 447	1 042 904	357 106	211 673	34,2						
	Jun.	431	64 805	8 787	171 845	1 077 252	360 204	216 313	33,4						
	Jul.	431	64 987	9 291	168 301	1 110 106	361 793	212 865	32,6						
	Aug.	430	65 233	8 698	165 415	998 607	310 125	186 647	31,1						
	Sep.	430	65 115	8 959	163 911	1 132 719	382 375	214 589	33,8						
	Okt.	429	65 137	8 947	170 131	1 113 043	361 943	229 211	32,5						
	Nov.	427	65 010	9 096	207 463	1 081 125	340 474	209 749	31,5						
	Dez.	426	64 714	7 356	166 659	801 719	265 793	143 876	33,2						
	2014														
	Jan.- März	420	64 908	27 470	495 678	3 137 548	1 044 291	642 834	33,3						
	Jan.	419	64 815	9 283	167 729	1 038 447	348 767	220 255	33,6						
	Feb.	419	64 858	8 913	161 717	1 002 984	337 012	204 337	33,6						
	Mär.	422	65 052	9 274	166 231	1 096 116	358 512	218 242	32,7						
	Apr.														
	Mai														
	Jun.														
	Jul.														
	Aug.														
	Sep.														
	Okt.														
	Nov.														
	Dez.														
Investitionsgüter- produzenten	2005	240	34 819	56 873	968 489	8 143 903	3 522 489	2 540 659	43,3						
	2010	260	40 366	64 180	1 217 393	8 521 653	3 355 008	1 965 642	39,4						
	2012	258	43 170	70 187	1 424 415	9 301 914	3 550 323	1 970 665	38,2						
	2013	259	44 514	72 032	1 509 873	9 695 954	3 623 183	2 039 020	37,4						
	2013														
	Jan.- März	258	43 944	18 153	355 934	2 237 236	858 167	488 148	38,4						
	Jan.	255	43 717	6 264	117 381	689 501	257 691	154 429	37,4						
	Feb.	256	43 850	5 895	116 996	730 640	279 358	163 660	38,2						
	Mär.	262	44 264	5 994	121 557	817 096	321 118	170 059	39,3						
	Apr.	263	44 381	6 299	122 770	864 036	342 751	179 812	39,7						
	Mai	263	44 435	5 862	128 871	795 125	295 229	158 667	37,1						
	Jun.	262	44 490	5 996	125 762	843 776	307 165	185 747	36,4						
	Jul.	262	44 569	6 262	124 824	851 885	316 295	165 921	37,1						
	Aug.	261	44 867	5 793	121 724	731 284	252 944	138 901	34,6						
	Sep.	258	44 935	6 183	121 397	903 054	331 751	186 198	36,7						
	Okt.	256	44 847	6 096	125 189	862 398	328 196	198 046	38,1						
	Nov.	256	44 870	6 275	148 157	840 898	297 537	176 250	35,4						
	Dez.	256	44 943	5 114	135 244	766 261	293 147	161 329	38,3						
	2014														
	Jan.- März	253	44 818	18 847	375 727	2 418 758	973 246	545 728	40,2						
	Jan.	252	44 648	6 320	124 033	727 599	286 794	157 314	39,4						
	Feb.	252	44 728	6 068	123 965	786 480	318 722	179 889	40,5						
	Mär.	256	45 078	6 459	127 729	904 679	367 730	208 526	40,6						
	Apr.														
	Mai														
	Jun.														
	Jul.														
	Aug.														
	Sep.														
	Okt.														
	Nov.														
	Dez.														

1) Durchschnitt der Monatsergebnisse

Noch: 3. Betriebe, Beschäftigte, geleistete Arbeitsstunden, Entgelte sowie Umsatz
im Bergbau und Verarbeitenden Gewerbe nach Wirtschaftszweigen

WZ	Land Hauptgruppe Wirtschaftsabteilung	Jahr	Betriebe ¹⁾	Beschäftigte ¹⁾	Geleistete Arbeits- stunden	Entgelte	Umsatz			Export- quote				
							Anzahl	Personen	1000 Std.		1000 EUR	insgesamt	darunter	
													Ausland	darunter Eurozone
Gebrauchsgüter- produzenten	2005	37	5 984	9 815	171 394	709 053	246 645	112 738	34,8					
	2010	39	5 643	9 139	181 796	878 118	299 757	136 893	34,1					
	2012	44	6 744	11 004	238 703	1 190 648	420 422	170 021	35,3					
	2013	41	6 426	10 259	236 729	1 181 522	437 219	182 050	37,0					
	2013													
	Jan.- März	42	6 417	2 606	54 693	281 088	103 319	40 840	36,8					
	Jan.	42	6 456	910	18 367	90 994	29 070	13 437	31,9					
	Feb.	42	6 394	847	17 919	94 472	35 742	13 609	37,8					
	Mär.	42	6 400	849	18 407	95 622	38 507	13 794	40,3					
	Apr.	42	6 474	904	18 718	102 627	39 097	15 992	38,1					
	Mai	41	6 384	815	23 836	94 098	37 378	14 273	39,7					
	Jun.	41	6 439	843	18 954	102 880	42 630	13 414	41,4					
	Jul.	41	6 455	881	18 675	92 283	31 383	13 328	34,0					
	Aug.	41	6 411	840	18 617	94 317	33 073	11 145	35,1					
	Sep.	41	6 417	878	18 709	111 317	43 498	17 919	39,1					
	Okt.	41	6 430	872	20 002	100 175	36 506	15 073	36,4					
	Nov.	41	6 474	898	23 081	101 478	37 016	19 753	36,5					
	Dez.	41	6 375	721	21 445	101 260	33 319	20 312	32,9					
	2014													
	Jan.- März	40	6 336	2 694	56 312	290 812	104 233	44 810	35,8					
	Jan.	40	6 324	937	19 051	92 563	31 341	13 382	33,9					
	Feb.	40	6 341	863	18 400	94 223	33 880	16 085	36,0					
	Mär.	40	6 343	894	18 861	104 025	39 013	15 343	37,5					
	Apr.													
	Mai													
	Jun.													
	Jul.													
	Aug.													
	Sep.													
	Okt.													
	Nov.													
Dez.														
Verbrauchsgüter- produzenten	2005	140	20 041	32 831	400 944	3 280 779	323 969	261 968	9,9					
	2010	132	20 568	33 902	463 752	4 326 282	683 698	561 678	15,8					
	2012	140	21 672	35 375	517 188	4 764 413	867 625	673 521	18,2					
	2013	142	22 166	35 916	544 903	4 679 280	739 822	535 254	15,8					
	2013													
	Jan.- März	141	22 008	8 950	129 518	1 128 617	174 408	131 913	15,5					
	Jan.	138	21 899	3 095	43 977	368 374	59 520	47 238	16,2					
	Feb.	142	22 042	2 910	41 384	362 919	57 449	41 651	15,8					
	Mär.	142	22 083	2 946	44 156	397 324	57 440	43 025	14,5					
	Apr.	143	22 075	3 017	45 598	380 270	60 815	45 331	16,0					
	Mai	143	21 978	2 917	44 719	384 693	58 441	44 202	15,2					
	Jun.	142	22 012	2 903	45 963	367 058	57 262	43 635	15,6					
	Jul.	142	22 237	3 147	44 492	398 764	63 897	47 236	16,0					
	Aug.	142	22 443	3 053	44 118	376 963	60 016	42 639	15,9					
	Sep.	142	22 354	3 044	43 208	400 766	66 059	44 790	16,5					
	Okt.	142	22 367	3 089	46 090	429 257	72 920	47 436	17,0					
	Nov.	142	22 322	3 061	56 311	415 700	69 373	45 118	16,7					
	Dez.	141	22 179	2 734	44 888	397 192	56 632	42 954	14,3					
	2014													
	Jan.- März	143	22 460	9 222	133 761	1 110 274	180 080	134 903	16,2					
	Jan.	143	22 439	3 157	45 420	370 194	61 097	46 603	16,5					
	Feb.	143	22 428	2 990	43 755	355 489	56 314	41 357	15,8					
	Mär.	144	22 513	3 075	44 585	384 592	62 669	46 943	16,3					
	Apr.													
	Mai													
	Jun.													
	Jul.													
	Aug.													
	Sep.													
	Okt.													
	Nov.													
Dez.														

1) Durchschnitt der Monatsergebnisse

Noch: 3. Betriebe, Beschäftigte, geleistete Arbeitsstunden, Entgelte sowie Umsatz
im Bergbau und Verarbeitenden Gewerbe nach Wirtschaftszweigen

WZ	Land Hauptgruppe Wirtschaftsabteilung	Jahr	Betriebe ¹⁾	Beschäftigte ¹⁾	Geleistete Arbeits- stunden	Entgelte	Umsatz			Export- quote				
							Anzahl	Personen	1000 Std.		1000 EUR	insgesamt	darunter	
													Ausland	darunter Eurozone
								%						
8	Gewinnung von Steinen und Erden, sonstiger Bergbau	2005	4				
		2010	2				
		2012	1				
		2013	2				
		2013												
		Jan.- März	2			
		Jan.	2			
		Feb.	2			
		Mär.	2			
		Apr.	2			
		Mai	2			
		Jun.	2			
		Jul.	2			
		Aug.	2			
		Sep.	2			
		Okt.	2			
		Nov.	2			
		Dez.	2			
		2014												
		Jan.- März	2			
		Jan.	2			
		Feb.	2			
		Mär.	2			
		Apr.												
Mai														
Jun.														
Jul.														
Aug.														
Sep.														
Okt.														
Nov.														
Dez.														
10	Herstellung von Nahrungs- und Futtermitteln	2005	83	12 942	21 050	220 600	2 154 801	185 390	163 935	8,6				
		2010	88	13 773	22 876	259 514	3 011 291	453 933	425 447	15,1				
		2012	91	14 167	23 192	281 697	3 283 544	571 004	502 530	17,4				
		2013	91	14 340	22 982	294 184	3 246 013	400 874	336 955	12,3				
		2013												
		Jan.- März	90	14 225	5 737	70 434	791 193	95 886	84 256	12,1				
		Jan.	89	14 212	1 981	23 842	257 525	34 153	29 978	13,3				
		Feb.	91	14 224	1 867	22 938	253 256	30 176	26 195	11,9				
		Mär.	91	14 239	1 890	23 653	280 412	31 557	28 083	11,3				
		Apr.	92	14 221	1 916	23 398	258 594	30 682	27 437	11,9				
		Mai	92	14 149	1 868	24 130	273 701	31 398	28 153	11,5				
		Jun.	91	14 187	1 850	24 207	253 413	31 100	27 838	12,3				
		Jul.	91	14 384	1 998	23 938	274 542	34 516	29 351	12,6				
		Aug.	91	14 584	1 968	23 926	261 067	33 550	26 554	12,9				
		Sep.	91	14 478	1 942	23 790	271 360	36 158	28 148	13,3				
		Okt.	91	14 512	1 959	24 940	301 389	40 053	30 010	13,3				
		Nov.	91	14 477	1 954	31 093	284 681	36 118	27 237	12,7				
		Dez.	91	14 416	1 789	24 327	276 072	31 412	27 971	11,4				
		2014												
		Jan.- März	92	14 609	5 879	73 836	759 136	93 146	83 838	12,3				
		Jan.	92	14 598	1 999	25 064	253 519	32 745	29 499	12,9				
		Feb.	92	14 588	1 916	24 084	241 390	26 926	23 885	11,2				
		Mär.	93	14 642	1 964	24 687	264 227	33 475	30 453	12,7				
		Apr.												
Mai														
Jun.														
Jul.														
Aug.														
Sep.														
Okt.														
Nov.														
Dez.														

1) Durchschnitt der Monatsergebnisse

Noch: 3. Betriebe, Beschäftigte, geleistete Arbeitsstunden, Entgelte sowie Umsatz
im Bergbau und Verarbeitenden Gewerbe nach Wirtschaftszweigen

WZ	Land Hauptgruppe Wirtschaftsabteilung	Jahr	Betriebe ¹⁾	Beschäftigte ¹⁾	Geleistete Arbeits- stunden	Entgelte	Umsatz			Export- quote	
							insgesamt	darunter			
								Ausland	darunter Eurozone		
											1000 EUR
Anzahl	Personen	1000 Std.			%						
11	Getränkeherstellung	2005	9	1 304	2 096	45 776	404 746	.	.	.	
		2010	7	1 011	1 691	37 163	473 634	.	.	.	
		2012	7	1 017	1 733	37 425	559 358	.	.	.	
		2013	7	1 027	1 790	40 196	466 601	.	.	.	
		2013									
		Jan.- März	7	1 015	437	9 661	111 077	.	.	.	
		Jan.	7	1 012	153	3 662	35 053	.	.	.	
		Feb.	7	1 012	141	2 875	33 020	.	.	.	
		Mär.	7	1 022	143	3 124	43 004	.	.	.	
		Apr.	7	1 023	151	3 078	37 684	.	.	.	
		Mai	7	1 029	156	3 230	39 968	.	.	.	
		Jun.	7	1 029	143	3 373	36 623	.	.	.	
		Jul.	7	1 051	163	3 369	42 656	.	.	.	
		Aug.	7	1 043	151	2 983	38 900	.	.	.	
		Sep.	7	1 030	149	3 058	40 853	.	.	.	
		Okt.	7	1 021	152	3 093	36 973	.	.	.	
		Nov.	7	1 024	146	5 291	39 523	.	.	.	
		Dez.	7	1 022	141	3 059	42 344	.	.	.	
		2014									
		Jan.- März	7	1 019	437	8 875	105 565	.	.	.	
		Jan.	7	1 014	154	3 051	34 130	.	.	.	
		Feb.	7	1 021	139	2 846	34 892	.	.	.	
		Mär.	7	1 021	144	2 977	36 543	.	.	.	
		Apr.						.	.	.	
		Mai						.	.	.	
		Jun.						.	.	.	
		Jul.						.	.	.	
Aug.						.	.	.			
Sep.						.	.	.			
Okt.						.	.	.			
Nov.						.	.	.			
Dez.						.	.	.			
12	Tabakverarbeitung	2005	2	
		2010	1	
		2012	1	
		2013	1	
		2013									
		Jan.- März	1	
		Jan.	1	
		Feb.	1	
		Mär.	1	
		Apr.	1	
		Mai	1	
		Jun.	1	
		Jul.	1	
		Aug.	1	
		Sep.	1	
		Okt.	1	
		Nov.	1	
Dez.	1			
2014											
Jan.- März	1			
Jan.	1			
Feb.	1			
Mär.	1			
Apr.						.	.	.			
Mai						.	.	.			
Jun.						.	.	.			
Jul.						.	.	.			
Aug.						.	.	.			
Sep.						.	.	.			
Okt.						.	.	.			
Nov.						.	.	.			
Dez.						.	.	.			

1) Durchschnitt der Monatsergebnisse

Noch: 3. Betriebe, Beschäftigte, geleistete Arbeitsstunden, Entgelte sowie Umsatz
im Bergbau und Verarbeitenden Gewerbe nach Wirtschaftszweigen

WZ	Land Hauptgruppe Wirtschaftsabteilung	Jahr	Betriebe ¹⁾	Beschäftigte ¹⁾	Geleistete Arbeits- stunden	Entgelte	Umsatz			Export- quote					
							Anzahl	Personen	1000 Std.		insgesamt	darunter		%	
												1000 EUR	Ausland		darunter
													Eurozone		
13	Herstellung von Textilien	2005	17	1 550	2 411	29 775	154 823	51 408	40 336	33,2					
		2010	14	1 458	2 251	30 370	171 191	67 612	46 451	39,5					
		2012	15	1 474	2 252	33 270	182 331	73 303	54 230	40,2					
		2013	13	1 374	2 151	32 720	173 999	70 634	51 833	40,6					
		2013													
		Jan.- März	14	1 443	579	8 101	43 149	17 397	13 017	40,3					
		Jan.	13	1 409	193	2 659	13 792	5 665	4 415	41,1					
		Feb.	14	1 458	191	2 683	14 460	5 917	4 287	40,9					
		Mär.	14	1 461	195	2 759	14 898	5 815	4 314	39,0					
		Apr.	14	1 456	200	2 773	15 755	6 444	4 832	40,9					
		Mai	14	1 441	186	2 781	14 710	5 664	3 909	38,5					
		Jun.	14	1 446	199	2 850	14 229	5 778	4 238	40,6					
		Jul.	14	1 448	199	3 033	16 142	6 280	4 678	38,9					
		Aug.	13	1 294	146	2 300	12 360	5 235	3 979	42,4					
		Sep.	13	1 297	171	2 442	15 804	6 394	4 313	40,5					
		Okt.	13	1 298	175	2 672	15 832	6 491	4 738	41,0					
		Nov.	12	1 239	168	3 289	15 241	6 233	4 625	40,9					
		Dez.	12	1 240	128	2 479	10 777	4 718	3 506	43,8					
		2014													
		Jan.- März	13	1 320	555	8 128	47 032	18 293	14 040	38,9					
		Jan.	13	1 318	192	2 775	15 249	5 876	4 584	38,5					
		Feb.	13	1 322	176	2 623	15 949	6 325	4 707	39,7					
		Mär.	13	1 319	187	2 729	15 834	6 093	4 750	38,5					
		Apr.													
		Mai													
		Jun.													
		Jul.													
Aug.															
Sep.															
Okt.															
Nov.															
Dez.															
14	Herstellung von Bekleidung	2005	4					
		2010	2					
		2012	2					
		2013	2					
		2013													
		Jan.- März	2					
		Jan.	2					
		Feb.	2					
		Mär.	2					
		Apr.	2					
		Mai	2					
		Jun.	2					
		Jul.	2					
		Aug.	2					
		Sep.	2					
		Okt.	2					
		Nov.	2					
Dez.	2							
2014															
Jan.- März	2						
Jan.	2						
Feb.	2						
Mär.	2						
Apr.															
Mai															
Jun.															
Jul.															
Aug.															
Sep.															
Okt.															
Nov.															
Dez.															

1) Durchschnitt der Monatsergebnisse

Noch: 3. Betriebe, Beschäftigte, geleistete Arbeitsstunden, Entgelte sowie Umsatz
im Bergbau und Verarbeitenden Gewerbe nach Wirtschaftszweigen

WZ	Land Hauptgruppe Wirtschaftsabteilung	Jahr	Betriebe ¹⁾	Beschäftigte ¹⁾	Geleistete Arbeits- stunden	Entgelte	Umsatz			Export- quote				
							Anzahl	Personen	1000 Std.		1000 EUR	insgesamt	darunter	
													Ausland	darunter Eurozone
15	Herstellung von Leder, Lederwaren und Schuhen	2005	6	343	601	6 091	33 997	.	.	.				
		2010	3	249	411	4 202				
		2012	4	488	788	11 257				
		2013	4	456	722	10 758				
		2013												
		Jan.- März	4	461	173	2 543				
		Jan.	4	460	60	825				
		Feb.	4	460	55	862				
		Mär.	4	462	58	856				
		Apr.	4	458	62	958				
		Mai	4	455	54	903				
		Jun.	4	448	60	908				
		Jul.	4	457	75	941				
		Aug.	4	464	64	924				
		Sep.	4	454	63	900				
		Okt.	4	449	63	926				
		Nov.	4	446	63	913				
		Dez.	4	457	46	842				
		2014												
		Jan.- März	4	472	195	2 808	17 715	6 445	.	36,4				
		Jan.	4	471	68	980	6 085	2 326	.	38,2				
		Feb.	4	472	61	901	5 702	2 073	.	36,4				
		Mär.	4	473	67	928	5 928	2 046	.	34,5				
		Apr.												
		Mai												
		Jun.												
		Jul.												
Aug.														
Sep.														
Okt.														
Nov.														
Dez.														
16	Herstellung von Holz-, Flecht-, Korb- und Korb- waren (ohne Möbel)	2005	13	2 061	3 532	53 479	649 233	261 769	76 457	40,3				
		2010	15	2 230	3 638	58 657	606 609	233 734	210 829	38,5				
		2012	12	2 150	3 437	60 172	520 933	203 103	183 432	39,0				
		2013	12	2 119	3 436	61 101	557 140	227 537	208 150	40,8				
		2013												
		Jan.- März	12	2 131	870	14 267	124 587	47 447	42 640	38,1				
		Jan.	12	2 131	301	4 882	41 781	15 390	13 906	36,8				
		Feb.	12	2 129	278	4 610	40 002	15 140	13 562	37,8				
		Mär.	12	2 134	292	4 776	42 804	16 917	15 171	39,5				
		Apr.	12	2 129	302	4 980	47 504	19 264	17 548	40,6				
		Mai	12	2 121	279	5 119	48 625	20 229	18 794	41,6				
		Jun.	12	2 103	284	5 240	51 202	20 800	19 246	40,6				
		Jul.	12	2 090	304	5 431	53 481	22 553	20 794	42,2				
		Aug.	12	2 107	263	4 973	44 005	18 156	16 772	41,3				
		Sep.	12	2 139	303	4 974	53 239	21 867	19 867	41,1				
		Okt.	12	2 115	297	5 195	53 377	23 171	21 369	43,4				
		Nov.	12	2 128	302	5 930	49 893	21 248	19 350	42,6				
		Dez.	12	2 099	231	4 990	31 226	12 802	11 770	41,0				
		2014												
		Jan.- März	12	2 112	879	14 649	148 987	64 869	59 655	43,5				
		Jan.	12	2 116	301	5 144	49 876	22 187	20 694	44,5				
		Feb.	12	2 106	280	4 673	47 882	20 789	19 342	43,4				
		Mär.	12	2 114	298	4 832	51 229	21 893	19 619	42,7				
		Apr.												
		Mai												
		Jun.												
		Jul.												
Aug.														
Sep.														
Okt.														
Nov.														
Dez.														

1) Durchschnitt der Monatsergebnisse

Noch: 3. Betriebe, Beschäftigte, geleistete Arbeitsstunden, Entgelte sowie Umsatz
im Bergbau und Verarbeitenden Gewerbe nach Wirtschaftszweigen

WZ	Land Hauptgruppe Wirtschaftsabteilung	Jahr	Betriebe ¹⁾	Beschäftigte ¹⁾	Geleistete Arbeits- stunden	Entgelte	Umsatz			Export- quote				
							Anzahl	Personen	1000 Std.		1000 EUR	insgesamt	darunter	
													Ausland	darunter Eurozone
17	Herstellung von Papier, Pappe und Waren daraus	2005	21	2 810	4 644	67 152	583 797	147 291	120 109	25,2				
		2010	23	3 025	5 123	80 483	978 845	241 260	175 059	24,6				
		2012	22	3 238	5 545	89 890	1 059 335	270 948	189 215	25,6				
		2013	22	3 298	5 544	93 630	1 070 016	288 814	214 063	27,0				
		2013												
		Jan.- März	22	3 264	1 384	22 675	265 475	68 383	51 809	25,8				
		Jan.	22	3 244	488	7 884	92 200	23 099	17 528	25,1				
		Feb.	22	3 271	442	7 189	85 287	22 541	17 120	26,4				
		Mär.	22	3 277	454	7 601	87 987	22 743	17 161	25,8				
		Apr.	22	3 273	468	7 550	91 392	24 130	17 658	26,4				
		Mai	22	3 276	462	7 797	88 554	23 680	17 056	26,7				
		Jun.	22	3 295	444	7 902	86 704	24 142	17 125	27,8				
		Jul.	22	3 315	489	7 617	93 946	23 488	16 845	25,0				
		Aug.	22	3 352	463	7 437	91 629	25 664	18 979	28,0				
		Sep.	22	3 327	467	7 566	87 907	23 026	17 336	26,2				
		Okt.	22	3 327	472	7 688	93 196	27 162	20 341	29,1				
		Nov.	21	3 309	473	9 480	93 143	27 275	20 287	29,3				
		Dez.	21	3 307	423	7 917	78 070	21 864	16 627	28,0				
		2014												
		Jan.- März	21	3 287	1 413	23 674	266 704	72 090	54 660	27,0				
		Jan.	21	3 288	491	8 075	88 752	23 809	18 170	26,8				
		Feb.	21	3 293	450	7 782	87 036	23 907	17 957	27,5				
		Mär.	21	3 280	471	7 817	90 916	24 374	18 534	26,8				
		Apr.												
		Mai												
		Jun.												
		Jul.												
Aug.														
Sep.														
Okt.														
Nov.														
Dez.														
18	Herstellung von Druck- erzeugnissen; Vervielfältigung von bespielten Ton-, Bild- und Datenträgern	2005	12	1 600	2 537	44 876	247 889	24 813	24 027	10,0				
		2010	16	2 732	4 358	82 598	498 602	72 486	68 704	14,5				
		2012	13	2 479	3 999	79 314	471 274	55 139	51 291	11,7				
		2013	15	2 621	4 388	82 589	472 046	58 447	53 041	12,4				
		2013												
		Jan.- März	15	2 628	1 111	19 458	115 008	14 487	13 484	12,6				
		Jan.	14	2 586	394	6 561	40 373	4 485	4 298	11,1				
		Feb.	15	2 651	355	5 959	36 606	5 117	4 778	14,0				
		Mär.	15	2 647	362	6 938	38 029	4 884	4 408	12,8				
		Apr.	15	2 651	380	6 416	41 706	5 739	5 414	13,8				
		Mai	15	2 625	344	7 283	35 422	4 837	4 249	13,7				
		Jun.	15	2 626	346	7 661	35 597	4 543	4 055	12,8				
		Jul.	15	2 626	385	6 475	36 841	5 081	4 800	13,8				
		Aug.	15	2 625	375	7 201	38 232	4 769	4 426	12,5				
		Sep.	15	2 638	377	6 438	43 555	5 007	4 463	11,5				
		Okt.	15	2 630	382	7 741	43 161	4 852	4 121	11,2				
		Nov.	15	2 615	366	7 680	42 174	5 087	4 523	12,1				
		Dez.	14	2 531	322	6 237	40 350	4 047	3 508	10,0				
		2014												
		Jan.- März	14	2 532	1 080	18 720	109 643	13 377	11 443	12,2				
		Jan.	14	2 538	385	6 493	37 202	3 583	2 905	9,6				
		Feb.	14	2 524	344	5 929	36 165	5 588	4 938	15,5				
		Mär.	14	2 533	350	6 298	36 276	4 206	3 600	11,6				
		Apr.												
		Mai												
		Jun.												
		Jul.												
Aug.														
Sep.														
Okt.														
Nov.														
Dez.														

1) Durchschnitt der Monatsergebnisse

Noch: 3. Betriebe, Beschäftigte, geleistete Arbeitsstunden, Entgelte sowie Umsatz
im Bergbau und Verarbeitenden Gewerbe nach Wirtschaftszweigen

WZ	Land Hauptgruppe Wirtschaftsabteilung	Jahr	Betriebe ¹⁾	Beschäftigte ¹⁾	Geleistete Arbeits- stunden	Entgelte	Umsatz			Export- quote				
							Anzahl	Personen	1000 Std.		1000 EUR	insgesamt	darunter	
													Ausland	darunter Eurozone
20	Herstellung von chemischen Erzeugnissen	2005	21	2 363	3 987	70 480	576 434	155 888	81 514	27,0				
		2010	19	2 945	5 047	93 545	945 722	220 558	97 420	23,3				
		2012	23	3 761	6 149	143 542	928 690	416 601	165 536	44,9				
		2013	23	3 513	5 552	135 580	855 088	423 192	189 756	49,5				
		2013												
		Jan.- März	23	3 531	1 472	33 048	231 172	127 095	58 997	55,0				
		Jan.	23	3 529	516	11 028	76 984	40 608	20 098	52,7				
		Feb.	23	3 535	475	10 698	75 390	42 407	18 265	56,2				
		Mär.	23	3 528	481	11 322	78 798	44 080	20 634	55,9				
		Apr.	23	3 523	497	11 662	84 602	46 741	17 071	55,2				
		Mai	23	3 516	470	11 484	74 601	39 360	15 834	52,8				
		Jun.	23	3 513	472	11 665	75 349	28 071	13 759	37,3				
		Jul.	23	3 486	498	10 966	84 795	42 951	18 900	50,7				
		Aug.	23	3 494	431	11 398	56 346	23 742	13 940	42,1				
		Sep.	23	3 511	482	11 087	76 558	41 019	12 980	53,6				
		Okt.	23	3 515	412	10 612	60 618	24 927	13 229	41,1				
		Nov.	23	3 510	439	13 157	56 606	23 170	11 765	40,9				
		Dez.	23	3 501	380	10 501	54 441	26 117	13 279	48,0				
		2014												
		Jan.- März	23	3 538	1 538	33 194	211 520	100 943	52 228	47,7				
		Jan.	23	3 521	526	11 285	70 638	31 631	16 494	44,8				
		Feb.	23	3 540	492	11 057	69 736	34 214	17 889	49,1				
		Mär.	23	3 554	519	10 851	71 146	35 097	17 845	49,3				
		Apr.												
		Mai												
		Jun.												
		Jul.												
Aug.														
Sep.														
Okt.														
Nov.														
Dez.														
21	Herstellung von pharmazeutischen Erzeugnissen	2005	5	910	1 505	28 345	118 303	42 647	.	36,0				
		2010	4	971	1 595	40 284	148 332	.	.	.				
		2012	6	1 339	2 160	56 037	205 339	.	.	.				
		2013	6	1 432	2 293	61 325	202 156	97 792	.	48,4				
		2013												
		Jan.- März	6	1 410	565	14 176	46 608	21 565	.	46,3				
		Jan.	6	1 405	194	4 635	14 692	6 781	.	46,2				
		Feb.	6	1 415	187	4 403	16 967	7 037	.	41,5				
		Mär.	6	1 409	184	5 138	14 949	7 747	.	51,8				
		Apr.	6	1 418	197	7 379	17 407	8 022	.	46,1				
		Mai	6	1 434	189	4 651	15 943	7 092	.	44,5				
		Jun.	6	1 436	189	4 982	16 087	7 108	.	44,2				
		Jul.	6	1 427	200	5 020	18 344	8 810	.	48,0				
		Aug.	6	1 447	196	4 733	15 723	7 935	.	50,5				
		Sep.	6	1 458	192	4 634	16 266	8 830	.	54,3				
		Okt.	6	1 444	198	4 697	17 433	9 748	.	55,9				
		Nov.	6	1 444	197	5 831	20 810	11 431	.	54,9				
		Dez.	6	1 442	170	5 222	17 534	7 250	.	41,3				
		2014												
		Jan.- März	6	1 446	597	14 642	52 327	24 892	7 913	47,6				
		Jan.	6	1 440	202	4 778	17 644	8 128	3 018	46,1				
		Feb.	6	1 441	194	5 038	16 039	7 514	1 984	46,8				
		Mär.	6	1 458	202	4 826	18 644	9 251	2 912	49,6				
		Apr.												
		Mai												
		Jun.												
		Jul.												
Aug.														
Sep.														
Okt.														
Nov.														
Dez.														

1) Durchschnitt der Monatsergebnisse

Noch: 3. Betriebe, Beschäftigte, geleistete Arbeitsstunden, Entgelte sowie Umsatz
im Bergbau und Verarbeitenden Gewerbe nach Wirtschaftszweigen

WZ	Land Hauptgruppe Wirtschaftsabteilung	Jahr	Betriebe ¹⁾	Beschäftigte ¹⁾	Geleistete Arbeits- stunden	Entgelte	Umsatz			Export- quote				
							Anzahl	Personen	1000 Std.		1000 EUR	insgesamt	darunter	
													Ausland	darunter Eurozone
22	Herstellung von Gummi- und Kunststoffwaren	2005	86	10 500	17 420	257 174	1 763 649	583 060	272 992	33,1				
		2010	95	11 822	20 262	314 103	2 404 256	921 133	437 847	38,3				
		2012	96	12 710	21 406	358 817	2 547 922	933 319	471 673	36,6				
		2013	96	12 940	21 687	381 514	2 597 936	935 387	460 622	36,0				
		2013												
		Jan.- März	95	12 657	5 298	88 250	590 992	215 346	116 322	36,4				
		Jan.	92	12 487	1 792	29 687	197 458	73 191	41 566	37,1				
		Feb.	96	12 733	1 735	28 461	190 318	69 479	36 958	36,5				
		Mär.	96	12 750	1 770	30 102	203 217	72 676	37 798	35,8				
		Apr.	96	12 905	1 881	31 285	235 063	89 332	40 747	38,0				
		Mai	96	12 908	1 799	32 464	215 841	78 591	38 677	36,4				
		Jun.	96	12 946	1 804	31 874	227 819	82 481	40 195	36,2				
		Jul.	96	13 040	1 918	32 431	236 807	82 525	40 020	34,8				
		Aug.	96	13 170	1 820	31 210	215 263	71 811	33 299	33,4				
		Sep.	96	13 135	1 875	31 415	238 845	86 123	41 527	36,1				
		Okt.	96	13 115	1 885	32 301	240 674	85 613	42 075	35,6				
		Nov.	96	13 066	1 894	39 472	221 949	74 843	37 939	33,7				
		Dez.	96	13 019	1 514	30 812	174 684	68 722	29 822	39,3				
		2014												
		Jan.- März	96	13 652	5 776	96 895	659 634	236 576	124 448	35,9				
		Jan.	95	13 377	1 890	32 284	214 799	78 349	43 276	36,5				
		Feb.	95	13 452	1 869	31 328	216 617	78 535	40 342	36,3				
		Mär.	98	14 128	2 016	33 284	228 217	79 692	40 831	34,9				
		Apr.												
		Mai												
		Jun.												
		Jul.												
Aug.														
Sep.														
Okt.														
Nov.														
Dez.														
23	Herstellung von Glas und Glaswaren, Keramik, Verarbeitung von Steinen und Erden	2005	60	7 206	11 847	187 942	913 770	203 607	102 060	22,3				
		2010	60	7 371	12 131	197 712	1 097 180	291 945	178 418	26,6				
		2012	65	8 109	12 942	233 756	1 235 143	333 051	206 913	27,0				
		2013	62	7 942	12 619	237 521	1 245 273	318 785	195 807	25,6				
		2013												
		Jan.- März	62	7 838	3 118	55 176	254 054	73 689	45 802	29,0				
		Jan.	62	7 828	1 088	18 669	84 121	24 374	15 171	29,0				
		Feb.	62	7 824	1 000	17 922	79 354	23 419	14 869	29,5				
		Mär.	62	7 863	1 030	18 585	90 579	25 896	15 762	28,6				
		Apr.	62	7 900	1 099	18 675	109 937	24 844	15 102	22,6				
		Mai	62	7 904	1 064	19 702	112 705	27 810	17 283	24,7				
		Jun.	62	7 937	1 057	19 780	111 851	27 868	16 775	24,9				
		Jul.	62	7 937	1 103	19 294	117 591	26 970	16 883	22,9				
		Aug.	62	7 975	1 045	19 084	111 317	26 171	15 713	23,5				
		Sep.	62	7 980	1 061	18 714	114 903	28 209	18 194	24,5				
		Okt.	62	8 052	1 078	19 600	119 452	30 338	20 022	25,4				
		Nov.	62	8 082	1 098	27 060	111 615	29 873	17 530	26,8				
		Dez.	62	8 022	897	20 436	81 848	23 013	12 504	28,1				
		2014												
		Jan.- März	61	8 021	3 234	58 123	285 172	86 367	55 089	30,3				
		Jan.	61	8 035	1 086	19 616	89 204	28 731	17 825	32,2				
		Feb.	61	7 962	1 049	18 472	87 446	25 916	16 729	29,6				
		Mär.	61	8 067	1 100	20 035	108 522	31 719	20 536	29,2				
		Apr.												
		Mai												
		Jun.												
		Jul.												
Aug.														
Sep.														
Okt.														
Nov.														
Dez.														

1) Durchschnitt der Monatsergebnisse

Noch: 3. Betriebe, Beschäftigte, geleistete Arbeitsstunden, Entgelte sowie Umsatz
im Bergbau und Verarbeitenden Gewerbe nach Wirtschaftszweigen

WZ	Land Hauptgruppe Wirtschaftsabteilung	Jahr	Betriebe ¹⁾	Beschäftigte ¹⁾	Geleistete Arbeits- stunden	Entgelte	Umsatz			Export- quote				
							Anzahl	Personen	1000 Std.		1000 EUR	insgesamt	darunter	
													Ausland	darunter Eurozone
24	Metallerzeugung und -bearbeitung	2005	20	3 940	6 153	115 311	857 231	.	.	.				
		2010	21	4 059	6 291	127 944	1 074 288	422 525	297 838	39,3				
		2012	22	4 489	6 978	150 453	1 122 206	446 053	319 854	39,7				
		2013	22	4 593	6 845	153 770	1 030 955	411 601	307 557	39,9				
		2013												
		Jan.- März	22	4 577	1 751	35 132	268 213	103 489	77 774	38,6				
		Jan.	23	4 571	611	11 881	93 788	39 662	30 145	42,3				
		Feb.	22	4 577	559	11 528	81 553	30 666	24 109	37,6				
		Mär.	22	4 584	581	11 724	92 872	33 161	23 521	35,7				
		Apr.	22	4 566	583	13 703	81 726	33 585	24 243	41,1				
		Mai	22	4 556	548	12 080	87 560	38 611	28 080	44,1				
		Jun.	22	4 568	561	13 978	83 576	33 474	25 894	40,1				
		Jul.	22	4 581	593	12 308	90 858	32 455	24 654	35,7				
		Aug.	22	4 619	563	12 099	77 408	27 914	22 345	36,1				
		Sep.	22	4 638	587	12 064	95 635	40 407	25 919	42,3				
		Okt.	22	4 618	590	13 202	94 187	39 848	32 521	42,3				
		Nov.	22	4 622	600	16 994	94 676	40 972	32 509	43,3				
		Dez.	22	4 612	470	12 209	57 116	20 847	13 618	36,5				
		2014												
		Jan.- März	22	4 633	1 836	37 893	295 437	119 683	87 483	40,5				
		Jan.	22	4 611	615	12 469	103 731	41 874	32 677	40,4				
		Feb.	22	4 633	595	12 723	93 512	38 279	26 111	40,9				
		Mär.	22	4 655	626	12 701	98 194	39 530	28 695	40,3				
		Apr.												
		Mai												
		Jun.												
		Jul.												
Aug.														
Sep.														
Okt.														
Nov.														
Dez.														
25	Herstellung von Metallerzeugnissen	2005	129	15 124	25 504	368 484	1 891 997	507 967	336 862	26,8				
		2010	137	17 277	28 902	452 817	2 531 152	693 231	482 099	27,4				
		2012	143	19 366	32 449	553 244	3 316 242	905 289	627 000	27,3				
		2013	144	19 448	32 475	577 793	3 261 801	884 277	592 086	27,1				
		2013												
		Jan.- März	141	19 287	8 108	136 099	781 865	216 694	148 439	27,7				
		Jan.	137	19 082	2 775	45 352	255 592	71 875	49 245	28,1				
		Feb.	142	19 301	2 638	44 799	255 818	72 075	50 772	28,2				
		Mär.	145	19 478	2 694	45 948	270 455	72 744	48 422	26,9				
		Apr.	145	19 510	2 842	46 855	271 314	76 291	51 244	28,1				
		Mai	145	19 496	2 638	47 601	269 172	76 239	50 968	28,3				
		Jun.	145	19 461	2 697	48 311	274 374	76 791	52 330	28,0				
		Jul.	145	19 436	2 827	48 013	278 838	76 214	50 163	27,3				
		Aug.	144	19 514	2 710	48 607	271 153	68 924	44 899	25,4				
		Sep.	144	19 552	2 751	47 804	297 010	78 591	53 021	26,5				
		Okt.	144	19 581	2 797	48 987	297 672	81 142	54 351	27,3				
		Nov.	144	19 540	2 825	57 646	307 983	78 679	52 619	25,5				
		Dez.	143	19 428	2 281	47 870	212 420	54 712	34 052	25,8				
		2014												
		Jan.- März	142	19 422	8 394	141 482	827 327	235 883	159 459	28,5				
		Jan.	142	19 353	2 827	47 412	271 348	77 315	52 172	28,5				
		Feb.	142	19 405	2 717	46 851	262 314	76 319	51 860	29,1				
		Mär.	142	19 507	2 849	47 218	293 666	82 249	55 426	28,0				
		Apr.												
		Mai												
		Jun.												
		Jul.												
Aug.														
Sep.														
Okt.														
Nov.														
Dez.														

1) Durchschnitt der Monatsergebnisse

Noch: 3. Betriebe, Beschäftigte, geleistete Arbeitsstunden, Entgelte sowie Umsatz
im Bergbau und Verarbeitenden Gewerbe nach Wirtschaftszweigen

WZ	Land Hauptgruppe Wirtschaftsabteilung	Jahr	Betriebe ¹⁾	Beschäftigte ¹⁾	Geleistete Arbeits- stunden	Entgelte	Umsatz			Export- quote				
							Anzahl	Personen	1000 Std.		1000 EUR	insgesamt	darunter	
													Ausland	darunter Eurozone
26	Herstellung von Datenverarbeitungsgeräten, elektronischen und optischen Erzeugnissen	2005	65	9 896	16 235	311 477	3 461 917	1 989 935	1 562 283	57,5				
		2010	72	11 226	18 481	385 889	2 320 871	877 533	355 999	37,8				
		2012	76	13 662	21 641	494 316	2 410 035	960 295	340 571	39,8				
		2013	71	12 848	20 336	487 413	2 226 887	981 683	406 951	44,1				
		2013												
		Jan.- März	71	12 879	5 073	113 223	519 777	244 473	90 062	47,0				
		Jan.	70	12 964	1 743	37 273	162 190	70 840	25 135	43,7				
		Feb.	70	12 823	1 614	37 279	158 237	70 741	28 979	44,7				
		Mär.	72	12 849	1 716	38 670	199 350	102 892	35 948	51,6				
		Apr.	72	12 897	1 781	39 508	189 147	90 386	33 921	47,8				
		Mai	71	12 820	1 672	44 947	186 187	83 145	33 362	44,7				
		Jun.	71	12 849	1 675	39 543	188 715	89 555	40 743	47,5				
		Jul.	71	12 877	1 768	39 472	178 083	70 899	32 661	39,8				
		Aug.	71	12 855	1 676	38 670	177 653	74 896	29 063	42,2				
		Sep.	70	12 819	1 734	39 231	206 074	96 459	38 549	46,8				
		Okt.	70	12 808	1 729	41 608	195 846	85 232	36 908	43,5				
		Nov.	70	12 865	1 770	46 882	193 360	72 674	36 768	37,6				
		Dez.	70	12 755	1 459	44 328	192 043	73 966	34 913	38,5				
		2014												
		Jan.- März	70	12 471	5 304	118 180	531 751	226 512	85 003	42,6				
		Jan.	70	12 712	1 854	40 065	166 883	63 899	25 189	38,3				
		Feb.	70	12 702	1 744	39 232	159 406	64 343	27 101	40,4				
		Mär.	70	11 998	1 705	38 883	205 461	98 270	32 713	47,8				
		Apr.												
		Mai												
		Jun.												
		Jul.												
		Aug.												
Sep.														
Okt.														
Nov.														
Dez.														
27	Herstellung von elektrischen Ausrüstungen	2005	50	8 214	13 636	220 030	1 429 618	296 228	172 848	20,7				
		2010	50	7 970	13 027	240 001	1 426 155	427 841	177 131	30,0				
		2012	55	9 266	14 773	295 773	1 740 932	584 434	223 806	33,6				
		2013	53	9 126	14 473	299 115	1 761 205	572 317	226 408	32,5				
		2013												
		Jan.- März	53	9 154	3 771	70 525	439 329	143 667	59 176	32,7				
		Jan.	53	9 161	1 331	23 804	139 456	43 075	19 119	30,9				
		Feb.	53	9 136	1 222	22 745	144 964	48 983	19 279	33,8				
		Mär.	53	9 165	1 218	23 975	154 909	51 609	20 778	33,3				
		Apr.	53	9 121	1 272	23 602	150 745	45 707	20 521	30,3				
		Mai	53	9 088	1 158	26 248	135 801	44 647	18 883	32,9				
		Jun.	53	9 081	1 198	26 202	154 792	54 315	19 690	35,1				
		Jul.	53	9 147	1 280	25 176	149 103	47 703	18 584	32,0				
		Aug.	53	9 211	1 188	24 274	134 081	42 753	16 400	31,9				
		Sep.	53	9 107	1 205	23 800	166 806	59 719	20 293	35,8				
		Okt.	52	9 108	1 194	24 867	154 798	46 604	20 103	30,1				
		Nov.	52	9 112	1 253	29 756	157 504	48 167	19 135	30,6				
		Dez.	52	9 077	953	24 665	118 246	39 035	13 625	33,0				
		2014												
		Jan.- März	50	9 033	3 796	73 626	464 702	147 062	60 232	31,6				
		Jan.	50	9 047	1 306	25 421	154 240	49 619	21 200	32,2				
		Feb.	50	9 027	1 225	23 540	146 779	46 703	18 574	31,8				
		Mär.	50	9 024	1 264	24 666	163 682	50 740	20 458	31,0				
		Apr.												
		Mai												
		Jun.												
		Jul.												
		Aug.												
Sep.														
Okt.														
Nov.														
Dez.														

1) Durchschnitt der Monatsergebnisse

Noch: 3. Betriebe, Beschäftigte, geleistete Arbeitsstunden, Entgelte sowie Umsatz
im Bergbau und Verarbeitenden Gewerbe nach Wirtschaftszweigen

WZ	Land Hauptgruppe Wirtschaftsabteilung	Jahr	Betriebe ¹⁾	Beschäftigte ¹⁾	Geleistete Arbeits- stunden	Entgelte	Umsatz			Export- quote				
							Anzahl	Personen	1000 Std.		1000 EUR	insgesamt	darunter	
													Ausland	darunter Eurozone
28	Maschinenbau	2005	88	12 195	20 574	340 456	1 678 120	595 779	252 904	35,5				
		2010	94	13 782	22 575	415 568	2 061 874	727 333	429 668	35,3				
		2012	99	14 958	25 140	495 482	2 735 846	1 026 390	524 301	37,5				
		2013	101	15 334	25 479	514 266	2 596 814	1 023 022	450 600	39,4				
			2013											
			Jan.- März	100	15 086	6 407	122 103	605 848	237 967	105 509	39,3			
			Jan.	98	14 945	2 186	39 760	196 011	73 276	33 234	37,4			
			Feb.	100	15 099	2 094	40 342	190 658	73 011	34 983	38,3			
			Mär.	101	15 214	2 127	42 001	219 179	91 681	37 291	41,8			
			Apr.	102	15 318	2 237	42 840	226 468	90 411	41 056	39,9			
			Mai	102	15 289	2 070	42 706	211 103	90 804	39 207	43,0			
			Jun.	101	15 281	2 082	43 431	228 221	93 156	50 081	40,8			
			Jul.	101	15 307	2 207	42 525	229 870	93 139	39 586	40,5			
			Aug.	101	15 495	2 082	41 493	213 894	86 987	30 864	40,7			
			Sep.	101	15 514	2 165	41 294	227 674	83 007	35 621	36,5			
			Okt.	101	15 528	2 194	43 162	222 556	85 878	41 779	38,6			
			Nov.	101	15 517	2 223	50 999	223 062	81 477	36 848	36,5			
			Dez.	101	15 503	1 812	43 713	208 119	80 197	30 048	38,5			
			2014											
			Jan.- März	97	14 995	6 398	125 211	597 442	244 331	106 338	40,9			
			Jan.	96	14 943	2 155	40 828	186 415	75 221	34 272	40,4			
			Feb.	96	14 951	2 072	40 853	188 184	75 152	32 844	39,9			
			Mär.	98	15 092	2 170	43 530	222 843	93 957	39 222	42,2			
			Apr.											
			Mai											
			Jun.											
			Jul.											
			Aug.											
			Sep.											
			Okt.											
			Nov.											
			Dez.											
29	Herstellung von Kraftwagen und Kraftwagenteilen	2005	56	11 800	18 385	326 651	2 836 804	985 700	720 285	34,7				
		2010	59	13 768	20 360	415 443	3 815 514	1 366 978	912 154	35,8				
		2012	54	14 012	21 640	467 077	3 716 692	1 158 336	676 195	31,2				
		2013	55	14 921	23 437	514 817	4 113 439	1 147 226	728 978	27,9				
			2013											
			Jan.- März	56	14 836	6 050	120 940	990 423	286 021	196 353	28,9			
			Jan.	57	14 822	2 099	40 094	291 620	77 584	62 169	26,6			
			Feb.	56	14 847	1 972	40 078	344 752	107 275	71 210	31,1			
			Mär.	56	14 840	1 979	40 769	354 051	101 162	62 975	28,6			
			Apr.	56	14 848	2 067	41 526	383 792	104 776	66 588	27,3			
			Mai	56	14 918	1 923	45 305	349 998	97 458	60 387	27,8			
			Jun.	56	14 953	2 011	42 583	369 881	96 501	62 956	26,1			
			Jul.	56	15 053	2 044	43 293	365 714	107 072	58 404	29,3			
			Aug.	56	15 049	1 798	41 522	280 788	64 832	44 534	23,1			
			Sep.	54	15 013	2 032	41 410	395 928	109 201	65 285	27,6			
			Okt.	52	14 859	1 894	42 392	349 654	94 837	56 932	27,1			
			Nov.	52	14 871	2 011	50 053	344 938	102 052	67 444	29,6			
			Dez.	52	14 975	1 608	45 792	282 323	84 477	50 095	29,9			
			2014											
			Jan.- März	51	15 122	6 210	127 878	1 069 665	320 146	189 246	29,9			
			Jan.	51	15 070	2 070	42 108	322 391	102 826	56 651	31,9			
			Feb.	51	15 121	2 011	43 004	354 085	106 566	59 779	30,1			
			Mär.	51	15 175	2 130	42 766	393 190	110 754	72 817	28,2			
			Apr.											
			Mai											
			Jun.											
			Jul.											
			Aug.											
			Sep.											
			Okt.											
			Nov.											
			Dez.											

1) Durchschnitt der Monatsergebnisse

Noch: 3. Betriebe, Beschäftigte, geleistete Arbeitsstunden, Entgelte sowie Umsatz
im Bergbau und Verarbeitenden Gewerbe nach Wirtschaftszweigen

WZ	Land Hauptgruppe Wirtschaftsabteilung	Jahr	Betriebe ¹⁾	Beschäftigte ¹⁾	Geleistete Arbeits- stunden	Entgelte	Umsatz			Export- quote				
							Anzahl	Personen	1000 Std.		1000 EUR	insgesamt	darunter	
													Ausland	darunter Eurozone
								%						
30	Sonstiger Fahrzeugbau	2005	5	469	768	10 411	41 799	.	.	.				
		2010	3	224	355				
		2012	2				
		2013	2				
		2013												
		Jan.- März	2				
		Jan.	2				
		Feb.	2				
		Mär.	2				
		Apr.	2				
		Mai	2				
		Jun.	2				
		Jul.	2				
		Aug.	2				
		Sep.	2				
		Okt.	2				
		Nov.	2				
		Dez.	2				
		2014												
		Jan.- März	2				
		Jan.	2				
		Feb.	2				
		Mär.	2				
		31	Herstellung von Möbeln	2005	19	2 477	3 973	51 195	273 221	40 986	35 696	15,0		
				2010	19	2 106	3 439	48 954	279 700	62 188	54 397	22,2		
				2012	19	2 092	3 439	52 878	315 587	58 294	50 434	18,5		
2013	18			1 986	3 155	51 847	307 674	43 970	38 663	14,3				
2013														
Jan.- März	19			2 036	826	12 742	79 657	12 598	11 115	15,8				
Jan.	19			2 081	298	4 515	27 354	4 238	3 719	15,5				
Feb.	19			2 007	265	4 074	26 211	4 290	3 702	16,4				
Mär.	19			2 021	263	4 152	26 092	4 069	3 693	15,6				
Apr.	19			2 008	278	4 242	25 778	3 606	3 242	14,0				
Mai	18			1 991	246	4 503	22 975	3 267	2 838	14,2				
Jun.	18			1 972	259	4 351	24 932	3 638	2 883	14,6				
Jul.	18			1 961	261	4 380	24 275	3 619	3 083	14,9				
Aug.	18			1 965	253	4 202	23 176	2 737	2 427	11,8				
Sep.	18			1 967	272	4 093	28 804	3 690	3 379	12,8				
Okt.	18			1 970	272	4 302	28 064	4 211	3 780	15,0				
Nov.	18			1 948	273	4 723	27 275	3 232	2 784	11,9				
Dez.	18			1 940	214	4 309	22 738	3 372	3 131	14,8				
2014														
Jan.- März	17			1 904	777	11 867	78 155	11 258	8 842	14,4				
Jan.	17			1 901	270	4 150	25 282	3 338	2 764	13,2				
Feb.	17			1 906	250	3 813	25 279	4 202	3 878	16,6				
Mär.	17			1 906	256	3 904	27 594	3 718	2 200	13,5				
Apr.														
Mai														
Jun.														
Jul.														
Aug.														
Sep.														
Okt.														
Nov.														
Dez.														

1) Durchschnitt der Monatsergebnisse

Noch: 3. Betriebe, Beschäftigte, geleistete Arbeitsstunden, Entgelte sowie Umsatz
im Bergbau und Verarbeitenden Gewerbe nach Wirtschaftszweigen

WZ	Land Hauptgruppe Wirtschaftsabteilung	Jahr	Betriebe ¹⁾	Beschäftigte ¹⁾	Geleistete Arbeits- stunden	Entgelte	Umsatz			Export- quote	
							insgesamt	darunter			
								Ausland	darunter Eurozone		
			Anzahl	Personen	1000 Std.	1000 EUR			%		
32	Herstellung von sonstigen Waren	2005	29	3 436	5 828	86 402	467 818	202 584	73 487	43,3	
		2010	25	3 595	6 031	107 716	554 990	270 416	90 759	48,7	
		2012	30	4 177	6 809	132 843	661 802	339 199	104 168	51,3	
		2013	29	4 093	6 563	132 566	640 711	320 856	97 483	50,1	
		2013									
		Jan.- März	29	4 025	1 641	30 898	153 117	77 530	24 539	50,6	
		Jan.	29	4 002	564	10 316	49 867	24 037	8 469	48,2	
		Feb.	29	4 028	539	10 122	52 999	28 585	7 977	53,9	
		Mär.	29	4 046	537	10 460	50 251	24 909	8 092	49,6	
		Apr.	29	4 061	554	10 101	54 418	26 206	7 629	48,2	
		Mai	29	4 069	534	9 969	53 221	27 802	7 313	52,2	
		Jun.	29	4 067	545	11 210	62 251	30 985	9 120	49,8	
		Jul.	29	4 069	571	10 609	58 149	31 686	7 230	54,5	
		Aug.	29	4 099	525	10 147	43 312	19 138	5 883	44,2	
		Sep.	29	4 124	566	10 466	53 422	26 561	9 412	49,7	
		Okt.	29	4 162	566	10 840	55 702	27 404	9 531	49,2	
		Nov.	29	4 183	573	12 392	55 608	27 142	8 941	48,8	
		Dez.	29	4 205	489	15 935	51 511	26 402	7 885	51,3	
		2014									
		Jan.- März	29	4 259	1 773	33 417	173 389	91 721	30 077	52,9	
		Jan.	29	4 221	597	11 180	54 119	27 558	10 158	50,9	
		Feb.	29	4 232	577	10 916	59 190	33 896	8 718	57,3	
		Mär.	30	4 325	600	11 321	60 080	30 268	11 201	50,4	
		Apr.									
		Mai									
		Jun.									
		Jul.									
Aug.											
Sep.											
Okt.											
Nov.											
Dez.											
33	Reparatur und Installation von Maschinen	2005	21	1 781	2 948	49 636	170 703	6 860	6 030	4,0	
		2010	23	3 015	5 116	88 359	774 682	.	.	.	
		2012	23	3 762	6 552	122 920	804 747	.	.	.	
		2013	22	3 827	6 608	130 625	946 966	.	.	.	
		2013									
		Jan.- März	21	3 744	1 624	30 787	172 811	.	.	.	
		Jan.	21	3 705	561	10 444	53 365	.	.	.	
		Feb.	21	3 721	525	9 571	52 288	.	.	.	
		Mär.	22	3 807	539	10 772	67 157	.	.	.	
		Apr.	22	3 804	564	10 202	97 082	.	.	.	
		Mai	22	3 786	520	11 916	63 724	.	.	.	
		Jun.	22	3 796	539	10 675	76 531	.	.	.	
		Jul.	22	3 812	582	10 238	81 188	.	.	.	
		Aug.	22	3 850	558	10 915	75 571	.	.	.	
		Sep.	22	3 899	563	10 317	97 352	.	.	.	
		Okt.	22	3 914	576	10 801	102 413	.	.	.	
		Nov.	22	3 921	587	14 170	80 482	.	.	.	
		Dez.	22	3 906	495	10 604	99 813	.	.	.	
		2014									
		Jan.- März	22	3 922	1 821	33 220	219 272	.	.	.	
		Jan.	22	3 895	590	11 272	56 319	.	.	.	
		Feb.	22	3 908	560	10 457	78 931	.	.	.	
		Mär.	23	3 964	670	11 491	84 022	.	.	.	
		Apr.									
		Mai									
		Jun.									
		Jul.									
Aug.											
Sep.											
Okt.											
Nov.											
Dez.											

1) Durchschnitt der Monatsergebnisse

