



# Statistischer Bericht

E II, E III - vj 1 / 14

## **Bauhaupt- und Ausbaugewerbe in Thüringen Januar 2013 - März 2014 nach Kreisen**

---

Bestell - Nr. 05 202

## Zeichenerklärung

- 0 weniger als die Hälfte von 1 in der letzten besetzten Stelle, jedoch mehr als nichts
- nichts vorhanden (genau Null)
- . Zahlenwert unbekannt oder geheim zu halten
- ... Angabe fällt später an
- / Zahlenwert nicht sicher genug
- x Tabellenfach gesperrt, weil Aussage nicht sinnvoll
- ( ) Aussagewert eingeschränkt
- r berichtigte Zahl
- p vorläufige Zahl

Anmerkung: Abweichungen in den Summen erklären sich aus dem Runden von Einzelwerten.

Herausgeber:

Thüringer Landesamt für Statistik  
Europaplatz 3, 99091 Erfurt  
Postfach 90 01 63, 99104 Erfurt

Telefon: 0361 37-84642/84647  
Telefax: 0361 37-84699  
Internet: [www.statistik.thueringen.de](http://www.statistik.thueringen.de)  
E-Mail: [auskunft@statistik.thueringen.de](mailto:auskunft@statistik.thueringen.de)

Auskunft erteilt:

Referat: Produzierendes Gewerbe,  
Baugewerbe, Bautätigkeit  
Telefon: 03681 354-251

Herausgegeben im Juni 2014

Heft-Nr.: 119 / 14  
Preis: 6,25 EUR

© Thüringer Landesamt für Statistik, Erfurt, 2014  
Vervielfältigung und Verbreitung, auch auszugsweise, mit Quellenangabe gestattet.

# Inhaltsverzeichnis

Seite

<b>Vorbemerkungen</b>	2
-----------------------	---

## Grafiken

1. Gesamtumsatz je Beschäftigten des Bauhauptgewerbes Januar bis März 2014 nach Kreisen	5
2. Gesamtumsatz je Beschäftigten des Ausbaugewerbes Januar bis März 2014 nach Kreisen	6

## Tabellen

1. Gesamtübersicht über das Baugewerbe nach Vierteljahren und Kreisen	7
2. Betriebe, Beschäftigte, geleistete Arbeitsstunden, Entgelte sowie Umsatz im Baugewerbe nach Kreisen (kumuliert 2013 und 2014)	13
3. Gesamtübersicht über das Bauhauptgewerbe nach Monaten und Kreisen	14
4. Betriebe, Beschäftigte, geleistete Arbeitsstunden, Entgelte sowie Umsatz und Auftragseingang im Bauhauptgewerbe nach Kreisen (kumuliert 2013 und 2014)	26
5. Baugewerblicher Umsatz im Bauhauptgewerbe Januar bis März 2014 nach Art der Bauten bzw. Auftraggebern und Kreisen in 1000 EUR	27
6. Gesamtübersicht über das Ausbaugewerbe nach Vierteljahren und Kreisen	28
7. Betriebe, Beschäftigte, geleistete Arbeitsstunden, Entgelte sowie Umsatz im Ausbaugewerbe nach Kreisen (kumuliert 2013 und 2014)	34

## Vorbemerkungen

### Ziel der Statistik

Die Monatsberichte im Bauhauptgewerbe und die Vierteljahresberichte im Ausbaugewerbe dienen der kurzfristigen Beurteilung der konjunkturellen Lage des Baumarktes. Die Ergebnisse der Statistik sind ein wichtiges Material für die Arbeit der gesetzgebenden Körperschaften, der Bundes- und der Landesregierung, der Verbände, der Kammern sowie sonstiger Institutionen und bilden eine unentbehrliche Grundlage für zahlreiche wirtschaftspolitische Entscheidungen.

### Rechtsgrundlagen

Rechtsgrundlage für die Erhebungen ist das Gesetz über die Statistik im Produzierenden Gewerbe (ProdGewStatG) in der Fassung der Bekanntmachung vom 21. März 2002 (BGBl. I S. 1181), zuletzt geändert durch Artikel 1 des Gesetzes vom 05. Dezember 2012 (BGBl. I S. 2466) in Verbindung mit dem Bundesstatistikgesetz (BStatG) vom 22. Januar 1987 (BGBl. I S. 462, 565), zuletzt geändert durch Artikel 13 des Gesetzes vom 25. Juli 2013 (BGBl. I S. 2749).

### Berichtskreis

In zwei selbstständigen Erhebungen werden die Bereiche Bauhaupt- und Ausbaugewerbe im Sinne des ProdGewStatG auf Grundlage der „Klassifikation der Wirtschaftszweige, Ausgabe 2008 (WZ 2008)“ erfasst. Meldepflichtig sind Betriebe von bundesweit höchstens 20 000 Unternehmen des Bauhauptgewerbes sowie Baubetriebe anderer Unternehmen. Das sind alle Betriebe von Unternehmen des Bauhauptgewerbes mit im Allgemeinen 20 und mehr Beschäftigten und bauhauptgewerbliche Betriebe mit im Allgemeinen 20 und mehr Beschäftigten anderer Unternehmen. Im Ausbaugewerbe werden Betriebe von bundesweit höchstens 9 000 Unternehmen des Ausbaugewerbes sowie Baubetriebe anderer Unternehmen befragt. Das sind alle Betriebe von Unternehmen des Ausbaugewerbes mit im Allgemeinen 20 und mehr Beschäftigten und ausbaugewerbliche Betriebe mit im Allgemeinen 20 und mehr Beschäftigten anderer Unternehmen. Im Rahmen der **jährlichen** Betriebshebungen (für den Berichtsmonat Juni) werden auch die Berichte der Betriebe von Unternehmen mit 1 bis 19 Beschäftigten im Bauhauptgewerbe und mit 10 bis 19 Beschäftigten im Ausbaugewerbe einbezogen. Aus diesen Erhebungen wird anhand der Zahl der Beschäftigten der Berichtskreis der monatlich bzw. vierteljährlich meldenden Betriebe jährlich neu festgelegt. Damit ist ein Berichtskreissprung verbunden, der insbesondere in den neuen Ländern wegen der raschen Veränderungen der Wirtschafts- und Betriebsstruktur erheblich ist.

### Methodische Hinweise

#### Klassifikation der Wirtschaftszweige

Die Zuordnung der Unternehmen und Betriebe zu den Wirtschaftszweigen erfolgt ab Berichtsmonat Januar 2009 anhand der „Klassifikation der Wirtschaftszweige, Ausgabe 2008“ (WZ 2008) nach ihrer Haupttätigkeit unter Anwendung des Schwerpunktprinzips.

Das Gesetz über die Statistik im Produzierenden Gewerbe (ProdGewStatG) enthält die Begriffe Bauhauptgewerbe und Ausbaugewerbe, die die Wirtschaftszweigklassifikationen nicht kennen. Die Begriffe sind jedoch im Rahmen der Berichtskreisdefinition und Erhebungsorganisation im Baugewerbe von Bedeutung. So wird über diese Abgrenzung u. a. festgelegt, ob die Betriebe monatlich oder vierteljährlich zur statistischen Meldung herangezogen werden.

Zum Bauhauptgewerbe werden die Zweige Bau von Gebäuden (41.2), Bau von Straßen und Bahnverkehrsstrecken (42.1), Leitungstiefbau und Kläranlagenbau (42.2), Sonstiger Tiefbau (42.9), Abbrucharbeiten und vorbereitende Baustellenarbeiten (43.1) und Sonstige spezialisierte Bautätigkeiten (43.9) zugeordnet.

Zum Ausbaugewerbe gehören die Zweige Bauinstallation (43.2) und Sonstiger Ausbau (43.3).

In den Statistischen Berichten zum Baugewerbe werden in diesem Sinne die Bezeichnungen Bauhauptgewerbe und Ausbaugewerbe weiter verwendet.

Nach dem Übergang von der Wirtschaftszweigklassifikation WZ 2003 auf die WZ 2008 bleiben die Bereiche Bauhauptgewerbe und Ausbaugewerbe insgesamt in sich homogen und sind damit mit den Ergebnissen vor der Umstellung vergleichbar.

### Vorjahresangaben

Ausgewiesene Veränderungen zum Vormonat bzw. zum gleichen Zeitraum des Vorjahres sind nicht preis-, saison- und kalenderbereinigt.

## **Definitionen**

### **Betrieb**

Örtliche Betriebseinheit (nicht Unternehmen) des Baugewerbes.

Dazu zählen:

- Einbetriebsunternehmen des Baugewerbes
- örtliche Einheiten (z.B. Haupt- und Zweigniederlassungen) mit Schwerpunkt im Baugewerbe, die zu Unternehmen des Baugewerbes sowie des übrigen produzierenden Gewerbes oder von sonstigen Wirtschaftszweigen gehören, sofern sie Bauleistungen für den Markt erbringen.  
(Baustellen gelten nur dann als Betrieb, wenn sie ein eigenes Bau- oder Lohnbüro haben.)
- Arbeitsgemeinschaften des Baugewerbes.

### **Unternehmen**

Als Unternehmen gilt die kleinste rechtlich selbstständige Einheit, die aus handels- und/oder steuerrechtlichen Gründen Bücher führt und bilanziert, einschließlich ihrer Zweigniederlassungen und Betriebe sowie einschließlich der nicht zum Baugewerbe gehörenden gewerblichen und nichtgewerblichen Unternehmensteile. Dementsprechend gelten auch als Unternehmen rechtlich selbstständige Tochtergesellschaften.

Die statistische Meldepflicht erfasst jedoch nicht die Zweigniederlassungen im Ausland.

### **Beschäftigte**

Alle Personen, die in einem arbeitsrechtlichen Verhältnis zum Betrieb stehen, einschließlich tätige Inhaber und Mitinhaber sowie unbezahlt mithelfende Familienangehörige, soweit diese mindestens 55 Stunden im Monat im Betrieb tätig sind.

### **Entgelte (Bruttolohn- und Bruttogehaltssumme)**

Summe der lohnsteuerpflichtigen Bruttobezüge (Bar- und Sachbezüge) der Arbeiter und Angestellten sowie der Auszubildenden. Diese Beträge verstehen sich ohne Pflichtanteile des Arbeitgebers zur Sozialversicherung, ohne Beiträge zu den Sozialkassen des Baugewerbes, ohne Winterbau-Umlage, ohne Aufwendungen für die betriebliche Alters-, Invaliditäts- und Hinterbliebenenversorgung und ohne gezahltes Vorruhestandsgeld sowie ohne Zuschüsse der Bundesagentur für Arbeit (Kurzarbeitergeld, Winterausfallgeld ab der 101. witterungsbedingten Ausfallstunde, Leistungen nach dem Altersteilzeitgesetz). Den Löhnen und Gehältern sind auch die Bezüge von Gesellschaftern, Vorstandsmitgliedern und anderen leitenden Kräften zuzurechnen, soweit sie steuerlich als Einkünfte aus nichtselbstständiger Arbeit anzusehen sind.

### **Geleistete Arbeitsstunden**

Alle auf Baustellen und Bauhöfen tatsächlich geleisteten Stunden werden gemeldet, gleichgültig, ob sie von Arbeitern einschließlich Polieren, Schachtmeistern und Meistern, Inhabern, Familienangehörigen oder Auszubildenden geleistet wurden. Einbezogen werden auch die Arbeitsstunden solcher Arbeitskräfte, die von anderen Unternehmen gegen Entgelt zur Arbeitsleistung überlassen wurden. Etwa geleistete Mehr-, Über-, Nacht-, Sonntags- und Feiertagsstunden werden ebenfalls erfasst. Abgerechnete, aber nicht geleistete Stunden sind abzusetzen. Die geleisteten Arbeitsstunden von mithelfenden Familienangehörigen werden einbezogen, sofern diese mindestens 55 Stunden im Unternehmen bzw. im Betrieb tätig sind. Nicht einzubeziehen sind Büro- und Berufsschulstunden.

### **Gesamtumsatz (ohne Umsatzsteuer)**

Zum Gesamtumsatz zählt der baugewerbliche Umsatz, der Umsatz aus sonstigen eigenen Erzeugnissen und aus industriellen/handwerklichen Dienstleistungen, der Umsatz aus Handelsware und aus sonstigen nichtindustriellen/nichthandwerklichen Tätigkeiten.

Als baugewerblicher Umsatz zählen die Entgelte für Bauleistungen im Inland, die dem Finanzamt als steuerbare (steuerpflichtige und steuerfreie) Beträge zu melden sind. Der baugewerbliche Umsatz bezieht auch Leistungen aus Nachunternehmertätigkeit und aus der Vergabe von Teilleistungen an Nachunternehmer ein.

Anzahlungen ab 5 000 Euro für Teilleistungen oder Vorauszahlungen vor Ausführung der entsprechenden Leistungen werden gemäß §13 des Umsatzsteuergesetzes einbezogen.

### **Auftragseingang (ohne Umsatzsteuer)**

Als Auftragseingang gilt der Wert aller im Berichtsmonat eingegangenen und vom Betrieb fest akzeptierten Aufträge für bauhauptgewerbliche Bauleistungen im Inland. Um Doppelzahlungen zu vermeiden, wird der Auftragseingang nur von dem Betrieb gemeldet, der den Bauauftrag ausführen wird, d.h., an Nachunternehmer zu vergebende Teile von Bauaufträgen werden nicht in die eigene Meldung einbezogen.

### Auftragsbestand

Als Auftragsbestand gilt der Wert aller am Ende des Berichtsvierteljahres vorliegenden, fest akzeptierten und noch nicht ausgeführten Bauaufträge im Inland (ohne Umsatzsteuer). Bei bereits in Bau befindlichen Projekten ist der schon produzierte Teil vom gesamten Auftragswert abzusetzen. Fertig gestellte Bauwerke zählen, auch wenn sie noch nicht abgenommen oder abgerechnet sind, nicht mehr zum Auftragsbestand.

### Art der Bauten und Auftraggeber

Maßgebend für die Zuordnung zu den Bauarten ist die überwiegende Zweckbestimmung des Bauwerkes. Die Zuordnungen der Auftraggeber zu den Bauarten (Neugliederung ab 2007) in den statistischen Erhebungen des Bauhauptgewerbes verdeutlicht folgende Tabelle:

Auftraggebergruppe	Auftraggeber	Bauart
Gewerblicher und industrieller Bau, Landwirtschaftlicher Bau	Private Wirtschaft <sup>1)</sup> (Industrie, Handwerk, Handel, Bahn und Post)	Hochbau
		Tiefbau
Öffentlicher Bau	Körperschaften des öffentlichen Rechts	Hochbau
	Organisationen ohne Erwerbszweck	Hochbau
	Körperschaften des öffentlichen Rechts sowie Organisationen ohne Erwerbszweck	Tiefbau
Wohnungsbau Straßenbau	unabhängig vom Auftraggeber	Hochbau
		Tiefbau

1) ohne Wohnungsbau

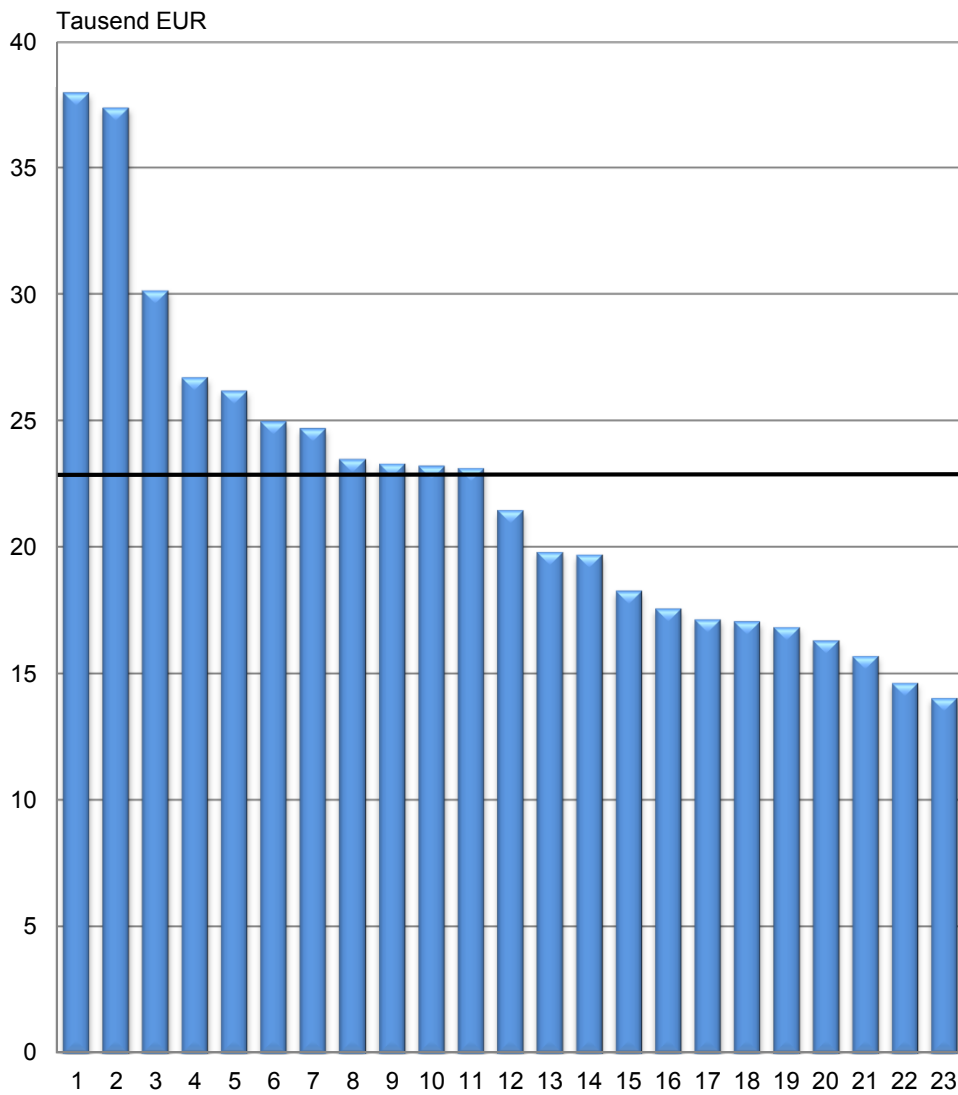
### Weitere Hinweise

1. Die Monatsberichte im Bauhauptgewerbe und die Vierteljahresberichte im Ausbaugewerbe werden als Betriebs-erhebungen durchgeführt. Durch die Vielzahl von Strukturveränderungen, wie Umprofilierung von Unternehmen und Betrieben, Neugründungen und Betriebsstilllegungen, ergibt sich keine Konstanz im Berichtskreis.
2. Die Angaben des laufenden Jahres sind, bedingt durch eine am Jahresende mögliche Jahreskorrektur, vorläufig. Die Daten der Vorjahre sind endgültige Werte.

### Abkürzungen

MD Monatsdurchschnitt  
VjD Vierteljahresdurchschnitt

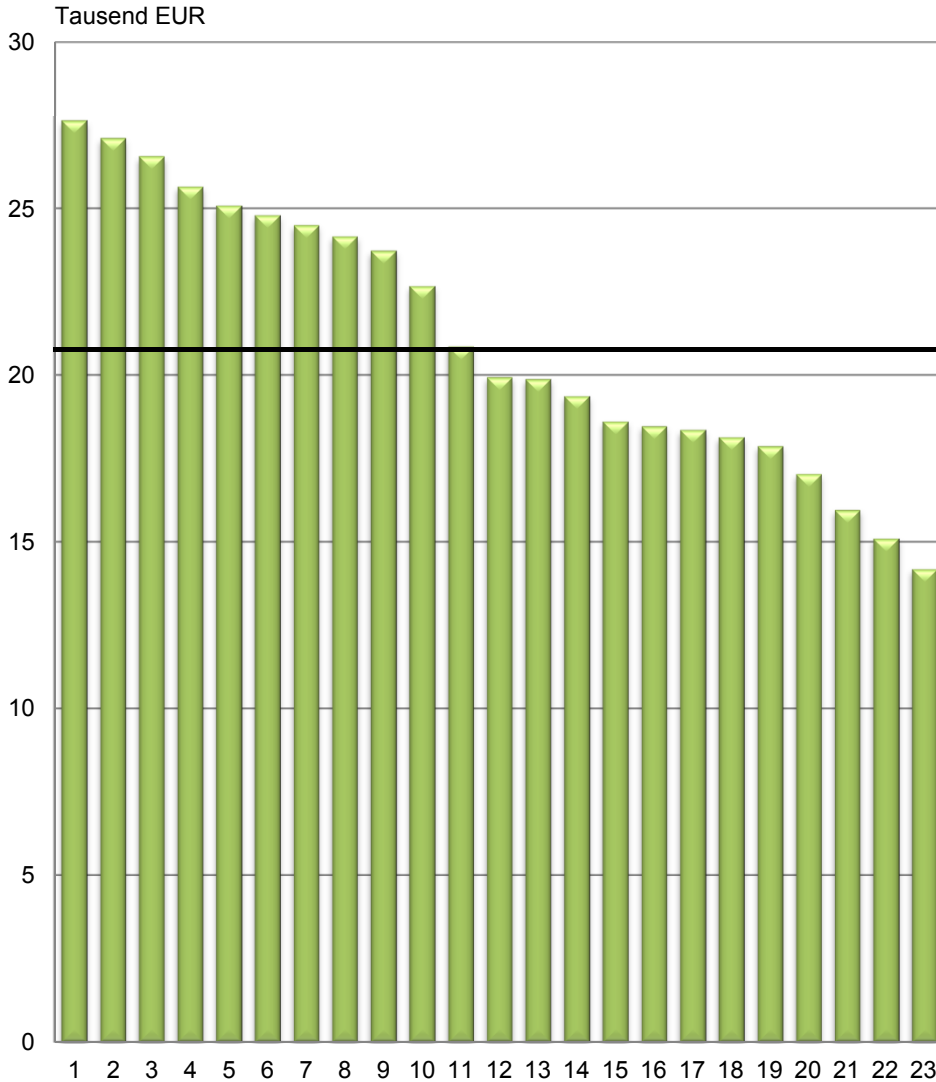
### 1. Gesamtumsatz je Beschäftigten des Bauhauptgewerbes Januar bis März 2014 nach Kreisen



- |                       |                           |                          |
|-----------------------|---------------------------|--------------------------|
| 1 Stadt Erfurt        | 9 Stadt Eisenach          | 17 Sömmerda              |
| 2 Saalfeld-Rudolstadt | 10 Sonneberg              | 18 Unstrut-Hainich-Kreis |
| 3 Altenburger Land    | 11 Kyffhäuserkreis        | 19 Hildburghausen        |
| 4 Nordhausen          | 12 Wartburgkreis          | 20 Gotha                 |
| 5 Stadt Jena          | 13 Saale-Holzland-Kreis   | 21 Weimarer Land         |
| 6 Ilm-Kreis           | 14 Stadt Suhl             | 22 Saale-Orla-Kreis      |
| 7 Greiz               | 15 Schmalkalden-Meiningen | 23 Stadt Weimar          |
| 8 Eichsfeld           | 16 Stadt Gera             |                          |

— Thüringen

## 2. Gesamtumsatz je Beschäftigten des Ausbaugewerbes Januar bis März 2014 nach Kreisen



- |                          |                          |                     |
|--------------------------|--------------------------|---------------------|
| 1 Stadt Gera             | 9 Stadt Weimar           | 17 Stadt Jena       |
| 2 Weimarer Land          | 10 Wartburgkreis         | 18 Nordhausen       |
| 3 Gotha                  | 11 Greiz                 | 19 Ilm-Kreis        |
| 4 Schmalkalden-Meiningen | 12 Hildburghausen        | 20 Sömmerda         |
| 5 Altenburger Land       | 13 Unstrut-Hainich-Kreis | 21 Saale-Orla-Kreis |
| 6 Stadt Suhl             | 14 Stadt Eisenach        | 22 Kyffhäuserkreis  |
| 7 Eichsfeld              | 15 Stadt Erfurt          | 23 Sonneberg        |
| 8 Saalfeld-Rudolstadt    | 16 Saale-Holzland-Kreis  |                     |

— Thüringen



1. Gesamtübersicht über das Baugewerbe nach Vierteljahren und Kreisen

Jahr Vierteljahr	Betriebe <sup>1)</sup>	Beschäftigte <sup>1)</sup>	Geleistete Arbeits- stunden	Entgelte	Gesamt- umsatz	Darunter baugewerb- licher Umsatz
	Anzahl		1 000 Std.	1 000 EUR		
<b>Stadt Erfurt</b>						
2007	60	2 958	3 765	80 289	423 031	419 182
2008	63	2 926	3 683	79 736	435 139	430 589
2009	63	2 899	3 603	81 585	474 174	469 085
2010	64	2 896	3 444	81 031	422 976	415 583
2011	68	3 077	3 772	87 978	457 680	450 190
2012	67	2 998	3 516	89 106	376 798	370 195
2013	65	2 915	3 473	89 538	423 294	415 608
<b>2013</b>						
Januar - März	65	2 916	647	19 091	56 710	54 999
April - Juni	65	2 933	950	23 646	102 990	101 243
Juli - September	64	2 909	1 007	23 267	130 981	128 933
Oktober - Dezember	64	2 902	869	23 534	132 614	130 434
<b>2014</b>						
Januar - März	63	2 783	699	19 585	79 898	79 127
April - Juni						
Juli - September						
Oktober - Dezember						
<b>Stadt Gera</b>						
2007	13	360	552	7 938	27 451	27 345
2008	13	313	498	7 058	34 910	34 549
2009	15	329	449	7 134	36 178	35 483
2010	13	334	478	7 417	34 396	33 422
2011	15	368	543	8 335	36 999	35 827
2012	14	352	490	8 916	32 778	31 825
2013	14	356	473	9 526	32 554	31 267
<b>2013</b>						
Januar - März	13	327	86	1 914	6 148	5 905
April - Juni	13	342	120	2 346	7 500	7 316
Juli - September	13	359	130	2 435	7 939	7 500
Oktober - Dezember	16	394	137	2 830	10 967	10 545
<b>2014</b>						
Januar - März	15	349	116	2 137	7 867	7 411
April - Juni						
Juli - September						
Oktober - Dezember						
<b>Stadt Jena</b>						
2007	17	1 040	1 146	26 279	132 393	125 292
2008	16	1 041	1 195	29 127	151 871	144 466
2009	16	1 047	1 201	29 764	156 206	143 402
2010	16	1 053	1 266	30 587	155 852	142 382
2011	14	992	1 245	30 644	175 769	163 583
2012	16	1 045	1 255	32 564	158 088	146 246
2013	14	1 066	1 230	35 275	148 193	141 896
<b>2013</b>						
Januar - März	13	999	198	7 190	16 368	14 507
April - Juni	13	1 050	333	8 969	31 223	30 108
Juli - September	14	1 112	375	9 309	43 711	42 268
Oktober - Dezember	14	1 104	324	9 807	56 892	55 012
<b>2014</b>						
Januar - März	16	1 156	264	8 418	26 947	25 741
April - Juni						
Juli - September						
Oktober - Dezember						
<b>Stadt Suhl</b>						
2007	12	445	550	10 541	58 774	58 520
2008	10	432	520	10 571	57 944	57 367
2009	11	492	626	11 782	54 929	53 536
2010	12	516	637	12 321	59 040	58 245
2011	14	576	771	14 855	67 571	67 291
2012	12	573	712	15 210	60 164	59 766
2013	11	568	694	15 844	64 933	64 516
<b>2013</b>						
Januar - März	11	563	132	3 140	9 637	9 576
April - Juni	11	572	184	4 020	16 023	15 879
Juli - September	11	569	201	4 391	19 785	19 670
Oktober - Dezember	11	568	178	4 293	19 488	19 390
<b>2014</b>						
Januar - März	12	581	161	3 791	10 783	10 756
April - Juni						
Juli - September						
Oktober - Dezember						

1) Vierteljahresdurchschnitt

Noch: 1. Gesamtübersicht über das Baugewerbe nach Vierteljahren und Kreisen

Jahr Vierteljahr	Betriebe <sup>1)</sup>	Beschäftigte <sup>1)</sup>	Geleistete Arbeits- stunden	Entgelte	Gesamt- umsatz	Darunter baugewerb- licher Umsatz
	Anzahl		1 000 Std.	1 000 EUR		
<b>Stadt Weimar</b>						
2007	14	442	607	10 225	55 639	55 581
2008	16	542	699	13 110	90 862	90 578
2009	16	578	758	13 917	83 759	83 483
2010	19	683	873	16 599	82 855	82 538
2011	17	749	951	19 505	103 780	103 366
2012	16	682	974	17 665	97 546	97 177
2013	15	588	785	15 208	81 980	81 595
<b>2013</b>						
Januar - März	16	601	157	3 143	11 111	11 028
April - Juni	15	608	225	4 007	22 000	21 906
Juli - September	14	568	216	3 915	24 715	24 627
Oktober - Dezember	15	574	188	4 144	24 154	24 034
<b>2014</b>						
Januar - März	15	538	153	3 253	9 853	9 840
April - Juni						
Juli - September						
Oktober - Dezember						
<b>Stadt Eisenach</b>						
2007	12	639	836	16 673	63 058	59 159
2008	12	690	883	18 569	86 598	83 477
2009	11	698	848	18 477	69 178	65 648
2010	12	691	857	19 327	79 243	74 761
2011	11	672	867	20 309	90 034	85 851
2012	13	769	972	23 000	93 944	89 574
2013	11	649	814	19 381	67 181	63 322
<b>2013</b>						
Januar - März	11	718	185	4 876	15 021	14 136
April - Juni	11	703	239	5 495	19 445	18 453
Juli - September	11	688	233	5 405	17 720	16 694
Oktober - Dezember	11	486	157	3 605	14 995	14 039
<b>2014</b>						
Januar - März	10	486	161	3 126	9 917	9 279
April - Juni						
Juli - September						
Oktober - Dezember						
<b>Eichsfeld</b>						
2007	32	1 248	1 661	29 221	123 055	121 589
2008	32	1 300	1 731	30 732	137 914	136 339
2009	32	1 310	1 761	31 152	132 904	131 446
2010	32	1 296	1 711	30 987	132 367	130 699
2011	32	1 290	1 774	32 714	147 078	145 206
2012	29	1 228	1 594	31 917	119 616	118 276
2013	30	1 196	1 549	31 288	136 797	135 422
<b>2013</b>						
Januar - März	30	1 156	239	5 832	18 743	18 559
April - Juni	30	1 236	425	8 289	33 464	33 100
Juli - September	30	1 233	471	8 612	43 436	42 991
Oktober - Dezember	29	1 158	413	8 555	41 153	40 773
<b>2014</b>						
Januar - März	31	1 144	313	6 877	26 744	26 450
April - Juni						
Juli - September						
Oktober - Dezember						
<b>Nordhausen</b>						
2007	22	1 064	1 516	27 350	121 115	119 738
2008	22	937	1 371	24 509	96 561	96 358
2009	22	889	1 277	23 404	96 349	91 166
2010	24	888	1 266	23 891	97 159	91 195
2011	23	899	1 315	23 574	119 691	111 815
2012	22	890	1 274	24 524	105 301	100 616
2013	22	919	1 257	26 665	123 298	117 915
<b>2013</b>						
Januar - März	22	887	245	5 564	17 357	16 327
April - Juni	22	935	333	6 658	27 059	25 967
Juli - September	22	889	349	6 769	34 728	33 626
Oktober - Dezember	23	965	329	7 674	44 154	41 995
<b>2014</b>						
Januar - März	23	940	289	6 544	22 663	21 405
April - Juni						
Juli - September						
Oktober - Dezember						

1) Vierteljahresdurchschnitt

Noch: 1. Gesamtübersicht über das Baugewerbe nach Vierteljahre und Kreisen

Jahr Vierteljahr	Betriebe <sup>1)</sup>	Beschäftigte <sup>1)</sup>	Geleistete Arbeits- stunden	Entgelte	Gesamt- umsatz	Darunter baugewerb- licher Umsatz
	Anzahl		1 000 Std.			
<b>Wartburgkreis</b>						
2007	22	1 048	1 392	27 707	126 982	125 012
2008	22	1 010	1 359	27 353	129 434	127 001
2009	21	1 055	1 415	29 254	129 644	127 682
2010	23	1 100	1 422	28 741	120 565	118 878
2011	21	1 075	1 480	30 331	123 777	121 987
2012	20	1 087	1 357	31 487	136 615	134 165
2013	20	1 084	1 376	32 934	154 134	150 687
<b>2013</b>						
Januar - März	20	1 019	233	6 216	19 174	17 876
April - Juni	19	1 080	363	8 298	38 085	37 742
Juli - September	19	1 101	406	8 849	46 312	45 810
Oktober - Dezember	21	1 134	374	9 571	50 564	49 260
<b>2014</b>						
Januar - März	22	1 130	283	7 348	24 608	23 846
April - Juni						
Juli - September						
Oktober - Dezember						
<b>Unstrut-Hainich-Kreis</b>						
2007	30	1 162	1 541	24 867	98 829	97 187
2008	27	1 069	1 432	23 837	96 675	95 322
2009	26	1 097	1 443	24 970	93 385	91 732
2010	30	1 194	1 569	26 866	112 953	110 844
2011	30	1 189	1 662	27 659	121 654	119 250
2012	33	1 287	1 780	30 648	123 758	120 601
2013	33	1 306	1 689	31 593	120 508	117 279
<b>2013</b>						
Januar - März	32	1 181	302	6 335	17 637	16 844
April - Juni	33	1 332	453	8 245	30 272	29 539
Juli - September	33	1 360	496	8 349	32 370	31 464
Oktober - Dezember	33	1 351	438	8 663	40 228	39 431
<b>2014</b>						
Januar - März	31	1 282	379	7 340	23 547	23 062
April - Juni						
Juli - September						
Oktober - Dezember						
<b>Kyffhäuserkreis</b>						
2007	20	818	1 071	20 618	78 257	78 257
2008	20	758	938	18 995	72 962	72 962
2009	19	777	947	19 742	74 049	74 043
2010	20	787	905	20 180	80 149	80 146
2011	21	793	1 039	21 225	89 235	89 234
2012	20	804	1 016	21 788	91 100	90 930
2013	19	754	897	20 951	90 077	90 072
<b>2013</b>						
Januar - März	19	738	156	4 569	10 712	10 712
April - Juni	19	762	242	5 348	20 757	20 753
Juli - September	19	775	274	5 557	28 606	28 605
Oktober - Dezember	17	741	225	5 476	30 002	30 001
<b>2014</b>						
Januar - März	18	732	189	4 804	15 424	15 392
April - Juni						
Juli - September						
Oktober - Dezember						
<b>Schmalkalden-Meiningen</b>						
2007	33	1 190	1 490	26 566	130 035	123 334
2008	32	1 191	1 470	28 472	150 881	142 994
2009	30	1 112	1 348	27 347	142 921	140 404
2010	33	1 161	1 463	29 448	145 105	142 472
2011	33	1 276	1 721	34 267	178 505	174 113
2012	30	1 207	1 518	33 420	162 155	159 320
2013	31	1 258	1 542	35 543	161 743	158 389
<b>2013</b>						
Januar - März	31	1 244	219	6 920	20 554	20 316
April - Juni	31	1 267	450	9 237	43 433	42 620
Juli - September	31	1 278	473	9 621	50 084	48 753
Oktober - Dezember	32	1 242	400	9 764	47 672	46 701
<b>2014</b>						
Januar - März	31	1 222	268	7 351	25 668	25 374
April - Juni						
Juli - September						
Oktober - Dezember						

1) Vierteljahresdurchschnitt

Noch: 1. Gesamtübersicht über das Baugewerbe nach Vierteljahren und Kreisen

Jahr Vierteljahr	Betriebe <sup>1)</sup>	Beschäftigte <sup>1)</sup>	Geleistete Arbeits- stunden	Entgelte	Gesamt- umsatz	Darunter baugewerb- licher Umsatz
	Anzahl		1 000 Std.	1 000 EUR		
<b>Gotha</b>						
2007	38	1 706	2 554	37 613	136 215	135 330
2008	42	1 784	2 643	40 486	161 096	160 360
2009	42	1 843	2 524	41 216	162 503	161 632
2010	44	2 024	2 749	45 204	173 423	172 622
2011	42	1 905	2 663	43 515	193 488	192 466
2012	42	1 830	2 359	42 296	195 177	194 325
2013	39	1 732	2 285	42 315	183 041	182 361
<b>2013</b>						
Januar - März	40	1 665	436	8 478	27 287	27 160
April - Juni	40	1 787	630	11 036	40 645	40 541
Juli - September	39	1 782	662	11 655	58 000	57 777
Oktober - Dezember	37	1 692	558	11 146	57 110	56 883
<b>2014</b>						
Januar - März	37	1 602	442	9 010	32 023	31 965
April - Juni						
Juli - September						
Oktober - Dezember						
<b>Sömmerda</b>						
2007	20	902	1 269	21 026	108 440	107 631
2008	19	895	1 260	21 530	116 832	116 260
2009	20	976	1 294	22 490	122 950	122 380
2010	20	976	1 245	21 986	107 244	106 633
2011	21	981	1 383	22 995	123 397	122 647
2012	20	920	1 268	22 483	123 132	122 548
2013	21	912	1 195	22 645	112 002	110 113
<b>2013</b>						
Januar - März	22	899	205	4 350	12 023	11 911
April - Juni	22	933	333	6 023	27 846	27 653
Juli - September	22	949	360	6 263	36 538	36 404
Oktober - Dezember	18	865	297	6 010	35 595	34 144
<b>2014</b>						
Januar - März	19	877	242	4 791	14 850	14 701
April - Juni						
Juli - September						
Oktober - Dezember						
<b>Hildburghausen</b>						
2007	16	603	803	14 156	59 848	58 724
2008	18	626	794	14 990	63 238	61 906
2009	16	600	751	14 216	64 635	63 352
2010	16	588	750	14 499	61 007	59 785
2011	13	534	690	13 931	62 771	61 642
2012	15	637	829	16 366	71 551	70 093
2013	15	648	870	17 467	72 431	71 316
<b>2013</b>						
Januar - März	15	606	151	3 551	10 802	10 606
April - Juni	15	651	232	4 636	18 406	18 144
Juli - September	15	671	251	4 687	21 254	20 923
Oktober - Dezember	14	662	236	4 594	21 969	21 643
<b>2014</b>						
Januar - März	14	654	179	3 924	11 406	11 196
April - Juni						
Juli - September						
Oktober - Dezember						
<b>Ilm-Kreis</b>						
2007	23	779	1 078	20 956	96 733	95 331
2008	23	843	1 179	21 626	100 695	98 806
2009	24	909	1 252	22 894	103 481	101 925
2010	22	861	1 176	22 211	96 201	95 999
2011	28	1 017	1 445	27 858	142 469	141 563
2012	29	1 130	1 620	34 471	200 143	198 736
2013	28	1 094	1 474	32 066	150 172	147 660
<b>2013</b>						
Januar - März	28	1 089	306	7 346	26 238	25 822
April - Juni	28	1 120	403	8 234	33 794	33 530
Juli - September	28	1 103	402	8 134	37 316	36 426
Oktober - Dezember	29	1 063	363	8 352	52 824	51 882
<b>2014</b>						
Januar - März	28	977	282	6 421	22 116	21 843
April - Juni						
Juli - September						
Oktober - Dezember						

1) Vierteljahresdurchschnitt

Noch: 1. Gesamtübersicht über das Baugewerbe nach Vierteljahren und Kreisen

Jahr Vierteljahr	Betriebe <sup>1)</sup>	Beschäftigte <sup>1)</sup>	Geleistete Arbeits- stunden	Entgelte	Gesamt- umsatz	Darunter baugewerb- licher Umsatz
	Anzahl		1 000 Std.	1 000 EUR		
<b>Weimarer Land</b>						
2007	19	1 032	1 307	25 985	119 240	117 196
2008	19	1 051	1 314	27 260	126 593	123 946
2009	21	1 183	1 459	29 222	145 212	142 818
2010	24	1 255	1 512	30 780	136 649	133 567
2011	24	1 254	1 665	32 145	141 081	137 737
2012	24	1 326	1 751	34 786	154 916	151 195
2013	25	1 403	1 842	37 281	162 073	158 314
<b>2013</b>						
Januar - März	25	1 358	330	7 555	19 534	19 015
April - Juni	25	1 401	499	9 378	39 048	37 746
Juli - September	25	1 454	528	9 805	48 562	47 651
Oktober - Dezember	25	1 398	485	10 543	54 929	53 901
<b>2014</b>						
Januar - März	25	1 392	386	8 336	25 548	23 069
April - Juni						
Juli - September						
Oktober - Dezember						
<b>Sonneberg</b>						
2007	14	518	614	11 467	42 889	42 070
2008	13	505	582	11 819	60 320	59 249
2009	12	516	626	12 109	47 862	46 897
2010	11	473	578	10 795	43 431	42 024
2011	10	437	559	10 632	41 993	40 472
2012	10	414	521	9 857	37 175	36 231
2013	9	389	505	9 905	36 170	35 145
<b>2013</b>						
Januar - März	9	363	82	2 024	4 875	4 731
April - Juni	9	399	134	2 550	8 760	8 566
Juli - September	9	409	153	2 681	11 261	10 943
Oktober - Dezember	8	385	136	2 650	11 274	10 906
<b>2014</b>						
Januar - März	8	364	110	2 230	6 710	6 570
April - Juni						
Juli - September						
Oktober - Dezember						
<b>Saalfeld-Rudolstadt</b>						
2007	30	927	1 284	20 920	77 844	76 173
2008	28	878	1 228	20 700	87 755	85 963
2009	27	843	1 192	20 070	84 490	82 822
2010	26	852	1 107	19 854	77 854	76 286
2011	25	859	1 155	20 965	89 542	88 315
2012	27	901	1 204	23 609	105 514	103 943
2013	28	962	1 307	26 667	119 917	117 532
<b>2013</b>						
Januar - März	28	937	250	5 763	14 593	14 158
April - Juni	28	968	341	6 465	26 656	25 837
Juli - September	28	977	372	6 990	37 312	36 782
Oktober - Dezember	28	964	344	7 448	41 357	40 756
<b>2014</b>						
Januar - März	27	929	283	6 326	28 105	27 763
April - Juni						
Juli - September						
Oktober - Dezember						
<b>Saale-Holzland-Kreis</b>						
2007	26	1 013	1 419	26 404	101 088	95 019
2008	30	1 023	1 489	25 709	109 020	104 434
2009	30	1 082	1 582	26 334	107 845	104 969
2010	31	1 152	1 676	28 744	110 055	106 788
2011	32	1 184	1 742	30 594	135 597	131 749
2012	34	1 204	1 690	31 451	136 480	132 189
2013	33	1 118	1 512	29 377	129 818	126 620
<b>2013</b>						
Januar - März	33	1 145	265	6 358	16 787	16 248
April - Juni	33	1 126	424	7 855	31 207	30 587
Juli - September	32	1 128	441	7 560	38 372	37 598
Oktober - Dezember	32	1 074	382	7 604	43 452	42 187
<b>2014</b>						
Januar - März	29	1 038	273	5 948	19 702	19 078
April - Juni						
Juli - September						
Oktober - Dezember						

1) Vierteljahresdurchschnitt

Noch: 1. Gesamtübersicht über das Baugewerbe nach Vierteljahren und Kreisen

Jahr Vierteljahr	Betriebe <sup>1)</sup>	Beschäftigte <sup>1)</sup>	Geleistete Arbeits- stunden	Entgelte	Gesamt- umsatz	Darunter baugewerb- licher Umsatz
	Anzahl		1 000 Std.			
<b>Saale-Orla-Kreis</b>						
2007	34	1 206	1 665	27 559	112 832	111 086
2008	31	1 132	1 585	26 466	123 335	121 308
2009	31	1 156	1 523	26 895	119 436	117 911
2010	30	1 131	1 424	26 621	117 603	115 813
2011	30	1 167	1 540	27 836	131 470	129 980
2012	32	1 234	1 588	31 588	131 055	128 841
2013	30	1 233	1 608	31 995	119 523	117 384
<b>2013</b>						
Januar - März	30	1 112	268	6 084	13 447	13 077
April - Juni	29	1 223	414	7 416	30 316	29 835
Juli - September	29	1 315	490	9 259	36 973	36 290
Oktober - Dezember	32	1 281	436	9 236	38 787	38 182
<b>2014</b>						
Januar - März	32	1 259	326	7 489	18 712	18 276
April - Juni						
Juli - September						
Oktober - Dezember						
<b>Greiz</b>						
2007	36	1 749	2 451	41 657	170 516	168 995
2008	33	1 642	2 287	39 822	170 890	168 708
2009	29	1 457	1 942	35 607	143 803	142 528
2010	28	1 390	1 808	34 245	135 031	134 096
2011	27	1 337	1 808	34 491	146 803	146 190
2012	32	1 499	1 977	38 088	157 498	156 915
2013	35	1 495	1 979	38 999	155 446	154 438
<b>2013</b>						
Januar - März	35	1 504	414	8 399	27 297	27 116
April - Juni	35	1 477	518	9 301	37 795	37 662
Juli - September	34	1 490	532	9 811	41 089	40 781
Oktober - Dezember	35	1 509	515	11 488	49 264	48 880
<b>2014</b>						
Januar - März	34	1 478	453	8 906	34 572	34 354
April - Juni						
Juli - September						
Oktober - Dezember						
<b>Altenburger Land</b>						
2007	31	1 253	1 881	34 394	136 849	135 357
2008	29	1 219	1 830	35 203	135 840	134 116
2009	28	1 275	1 942	36 282	134 804	133 017
2010	26	1 090	1 715	31 903	116 261	113 868
2011	24	796	1 131	20 866	112 093	108 943
2012	24	828	1 148	22 116	110 241	105 911
2013	27	914	1 238	25 573	119 177	113 493
<b>2013</b>						
Januar - März	26	858	251	5 368	17 304	15 948
April - Juni	26	890	316	6 282	26 210	24 925
Juli - September	26	905	337	6 477	33 245	31 921
Oktober - Dezember	31	1 001	335	7 446	42 418	40 699
<b>2014</b>						
Januar - März	31	940	268	5 842	25 775	24 149
April - Juni						
Juli - September						
Oktober - Dezember						
<b>Thüringen</b>						
2007	571	24 099	32 451	590 411	2 601 116	2 553 109
2008	569	23 802	31 970	597 682	2 797 366	2 747 056
2009	561	24 117	31 765	605 864	2 780 698	2 727 364
2010	572	24 390	31 630	614 238	2 697 421	2 638 647
2011	572	24 423	32 923	637 224	3 032 477	2 969 418
2012	578	24 842	32 413	667 356	2 980 743	2 919 620
2013	572	24 554	31 594	678 036	2 964 462	2 902 347
<b>2013</b>						
Januar - März	574	23 885	5 756	140 067	409 358	396 577
April - Juni	572	24 795	8 560	173 735	712 934	699 652
Juli - September	568	25 024	9 160	179 802	880 311	864 438
Oktober - Dezember	575	24 513	8 118	184 432	961 860	941 679
<b>2014</b>						
Januar - März	571	23 853	6 519	149 798	523 437	510 646
April - Juni						
Juli - September						
Oktober - Dezember						

1) Vierteljahresdurchschnitt

**2. Betriebe, Beschäftigte, geleistete Arbeitsstunden, Entgelte sowie Umsatz  
im Baugewerbe nach Kreisen (kumuliert 2013 und 2014)**

Kreisfreie Stadt Landkreis Land	Zeitraum	Betriebe <sup>1)</sup>	Beschäftigte <sup>1)</sup>	Geleistete Arbeits- stunden	Entgelte	Gesamt- umsatz	Darunter baugewerb- licher Umsatz
		Anzahl		1 000 Std.	1 000 EUR		
<b>Januar bis März</b>							
Stadt Erfurt	2013	65	2 916	647	19 091	56 710	54 999
	2014	63	2 783	699	19 585	79 898	79 127
Stadt Gera	2013	13	327	86	1 914	6 148	5 905
	2014	15	349	116	2 137	7 867	7 411
Stadt Jena	2013	13	999	198	7 190	16 368	14 507
	2014	16	1 156	264	8 418	26 947	25 741
Stadt Suhl	2013	11	563	132	3 140	9 637	9 576
	2014	12	581	161	3 791	10 783	10 756
Stadt Weimar	2013	16	601	157	3 143	11 111	11 028
	2014	15	538	153	3 253	9 853	9 840
Stadt Eisenach	2013	11	718	185	4 876	15 021	14 136
	2014	10	486	161	3 126	9 917	9 279
Eichsfeld	2013	30	1 156	239	5 832	18 743	18 559
	2014	31	1 144	313	6 877	26 744	26 450
Nordhausen	2013	22	887	245	5 564	17 357	16 327
	2014	23	940	289	6 544	22 663	21 405
Wartburgkreis	2013	20	1 019	233	6 216	19 174	17 876
	2014	22	1 130	283	7 348	24 608	23 846
Unstrut-Hainich-Kreis	2013	32	1 181	302	6 335	17 637	16 844
	2014	31	1 282	379	7 340	23 547	23 062
Kyffhäuserkreis	2013	19	738	156	4 569	10 712	10 712
	2014	18	732	189	4 804	15 424	15 392
Schmalkalden-Meiningen	2013	31	1 244	219	6 920	20 554	20 316
	2014	31	1 222	268	7 351	25 668	25 374
Gotha	2013	40	1 665	436	8 478	27 287	27 160
	2014	37	1 602	442	9 010	32 023	31 965
Sömmerda	2013	22	899	205	4 350	12 023	11 911
	2014	19	877	242	4 791	14 850	14 701
Hildburghausen	2013	15	606	151	3 551	10 802	10 606
	2014	14	654	179	3 924	11 406	11 196
Ilm-Kreis	2013	28	1 089	306	7 346	26 238	25 822
	2014	28	977	282	6 421	22 116	21 843
Weimarer Land	2013	25	1 358	330	7 555	19 534	19 015
	2014	25	1 392	386	8 336	25 548	23 069
Sonneberg	2013	9	363	82	2 024	4 875	4 731
	2014	8	364	110	2 230	6 710	6 570
Saalfeld-Rudolstadt	2013	28	937	250	5 763	14 593	14 158
	2014	27	929	283	6 326	28 105	27 763
Saale-Holzland-Kreis	2013	33	1 145	265	6 358	16 787	16 248
	2014	29	1 038	273	5 948	19 702	19 078
Saale-Orla-Kreis	2013	30	1 112	268	6 084	13 447	13 077
	2014	32	1 259	326	7 489	18 712	18 276
Greiz	2013	35	1 504	414	8 399	27 297	27 116
	2014	34	1 478	453	8 906	34 572	34 354
Altenburger Land	2013	26	858	251	5 368	17 304	15 948
	2014	31	940	268	5 842	25 775	24 149
<b>Thüringen</b>	<b>2013</b>	<b>574</b>	<b>23 885</b>	<b>5 756</b>	<b>140 067</b>	<b>409 358</b>	<b>396 577</b>
	<b>2014</b>	<b>571</b>	<b>23 853</b>	<b>6 519</b>	<b>149 798</b>	<b>523 437</b>	<b>510 646</b>

1) Diese Werte beinhalten die Durchschnitte der einbezogenen Vierteljahresergebnisse

3. Gesamtübersicht über das Bauhauptgewerbe nach Monaten und Kreisen

Jahr Monat	Betriebe <sup>1)</sup>	Beschäftigte <sup>1)</sup>	Geleistete Arbeits- stunden	Entgelte	Gesamt- umsatz	Darunter baugewerblicher Umsatz	Auftrags-	
							eingang	bestand
		Anzahl	1 000 Std.	1 000 EUR				
<b>Stadt Erfurt</b>								
2007	31	1 893	2 194	54 964	319 609	319 273	273 534	.
2008	31	1 804	2 037	53 733	326 816	326 340	234 673	.
2009	30	1 716	1 915	51 309	351 858	351 614	381 440	.
2010	30	1 679	1 742	50 380	289 804	289 516	225 480	.
2011	32	1 765	2 038	55 652	310 629	310 160	230 429	.
2012	30	1 662	1 810	54 216	239 484	239 130	186 348	.
2013	27	1 568	1 722	53 541	280 618	280 381	220 248	.
<b>2013</b>								
Januar	27	1 573	60	3 675	7 166	7 146	18 009	.
Februar	27	1 567	76	3 244	12 310	12 295	24 912	.
März	27	1 581	95	3 489	12 670	12 653	17 640	94 485
April	27	1 598	172	4 539	22 635	22 613	14 678	.
Mai	27	1 592	156	4 665	23 282	23 264	21 546	.
Juni	27	1 596	174	5 513	21 862	21 833	22 428	102 739
Juli	27	1 609	199	5 109	28 086	28 066	28 157	.
August	26	1 587	175	4 656	31 158	31 137	18 764	.
September	26	1 562	179	4 596	32 552	32 527	22 073	106 885
Oktober	26	1 551	172	4 770	30 494	30 474	11 748	.
November	26	1 521	168	4 786	32 487	32 478	11 192	.
Dezember	26	1 477	97	4 500	25 915	25 895	9 101	77 971
<b>2014</b>								
Januar	26	1 452	74	3 760	20 202	20 193	5 428	.
Februar	26	1 452	88	3 486	13 249	13 239	21 820	.
März	26	1 458	124	3 744	21 769	21 766	23 441	102 630
April								
Mai								
Juni								
Juli								
August								
September								
Oktober								
November								
Dezember								
<b>Stadt Gera</b>								
2007	6	179	252	3 933	11 307	11 303	8 096	.
2008	5	92	142	2 452	13 433	13 431	7 850	.
2009	5	87	116	2 056	12 066	12 050	7 274	.
2010	6	128	190	2 969	11 744	11 744	8 291	.
2011	6	121	176	3 006	10 720	10 710	8 251	.
2012	6	150	196	4 244	11 760	11 741	11 385	.
2013	6	168	203	4 714	11 254	11 107	8 037	.
<b>2013</b>								
Januar	5	133	5	240	1 238	1 233	120	.
Februar	5	137	9	251	317	317	223	.
März	5	141	12	290	386	386	243	1 057
April	5	156	17	375	769	768	685	.
Mai	5	156	16	389	776	776	347	.
Juni	5	157	18	406	793	793	969	2 215
Juli	5	162	20	419	916	916	1 254	.
August	5	167	18	406	1 005	1 005	482	.
September	5	167	20	422	892	892	1 212	2 714
Oktober	8	224	26	539	1 406	1 336	1 160	.
November	8	209	25	542	1 468	1 418	719	.
Dezember	8	204	18	435	1 288	1 268	622	3 301
<b>2014</b>								
Januar	8	185	17	365	1 043	999	1 843	.
Februar	8	184	17	345	1 052	1 024	2 348	.
März	8	181	20	365	1 129	1 077	334	3 550
April								
Mai								
Juni								
Juli								
August								
September								
Oktober								
November								
Dezember								

1) Monatsdurchschnitt



Noch: 3. Gesamtübersicht über das Bauhauptgewerbe nach Monaten und Kreisen

Jahr Monat	Betriebe <sup>1)</sup>	Beschäftigte <sup>1)</sup>	Geleistete Arbeits- stunden	Entgelte	Gesamt- umsatz	Darunter baugewerblicher Umsatz	Auftrags-	
							eingang	bestand
		Anzahl	1 000 Std.	1 000 EUR				
<b>Stadt Jena</b>								
2007	8	687	661	18 142	92 815	88 988	82 294	.
2008	7	693	684	20 488	105 087	100 232	126 047	.
2009	7	695	692	21 067	119 066	113 570	99 614	.
2010	7	699	755	21 679	117 371	110 424	93 556	.
2011	7	689	828	22 762	138 391	132 278	89 111	.
2012	7	685	755	22 856	119 850	114 174	69 256	.
2013	6	707	778	24 611	103 803	98 481	162 046	.
<b>2013</b>								
Januar	6	686	20	1 663	3 275	2 987	3 608	.
Februar	6	686	26	1 511	1 864	1 581	699	.
März	6	683	39	1 461	3 664	3 351	4 166	52 072
April	6	685	74	2 025	5 623	5 275	14 709	.
Mai	6	683	72	2 259	6 921	6 559	116 288	.
Juni	6	684	74	1 969	8 573	8 168	2 495	168 913
Juli	6	689	88	2 264	11 025	10 563	3 524	.
August	7	738	85	2 279	10 595	10 129	5 990	.
September	7	743	86	2 220	11 539	11 025	3 343	159 326
Oktober	7	740	85	2 315	10 780	10 212	2 362	.
November	7	736	80	2 757	12 469	11 994	1 975	.
Dezember	7	734	49	1 889	17 475	16 639	2 885	141 910
<b>2014</b>								
Januar	6	726	31	1 894	5 472	5 200	10 455	.
Februar	6	727	36	1 679	5 695	5 314	775	.
März	6	723	61	1 861	7 823	7 281	9 862	148 756
April								.
Mai								.
Juni								.
Juli								.
August								.
September								.
Oktober								.
November								.
Dezember								.
<b>Stadt Suhl</b>								
2007	5	244	245	5 426	42 123	42 123	29 874	.
2008	4	235	244	5 709	41 414	41 414	48 152	.
2009	3	232	255	5 860	35 004	35 004	23 564	.
2010	4	248	261	6 340	34 873	34 873	32 188	.
2011	5	283	353	8 047	42 430	42 409	27 774	.
2012	4	278	311	8 174	35 564	35 564	30 009	.
2013	4	294	301	8 982	37 695	37 695	38 844	.
<b>2013</b>								
Januar	4	268	9	537	1 168	1 168	2 018	.
Februar	4	306	15	545	1 318	1 318	3 686	.
März	4	296	16	536	1 632	1 632	6 599	11 390
April	4	294	29	712	2 714	2 714	4 091	.
Mai	4	296	26	767	3 603	3 603	4 105	.
Juni	4	297	30	834	3 581	3 581	5 887	14 035
Juli	4	295	35	987	4 637	4 637	1 526	.
August	4	300	30	861	4 281	4 281	6 480	.
September	4	295	31	766	3 544	3 544	1 595	13 820
Oktober	4	294	32	807	3 516	3 516	1 474	.
November	4	295	29	907	4 630	4 630	850	.
Dezember	4	286	17	722	3 071	3 071	533	9 338
<b>2014</b>								
Januar	4	287	16	660	1 783	1 783	1 060	.
Februar	4	284	19	604	1 456	1 456	1 283	.
März	4	285	26	711	2 385	2 385	3 479	10 869
April								.
Mai								.
Juni								.
Juli								.
August								.
September								.
Oktober								.
November								.
Dezember								.

1) Monatsdurchschnitt

Noch: 3. Gesamtübersicht über das Bauhauptgewerbe nach Monaten und Kreisen

Jahr Monat	Betriebe <sup>1)</sup>	Beschäftigte <sup>1)</sup>	Geleistete Arbeits- stunden	Entgelte	Gesamt- umsatz	Darunter baugewerblicher Umsatz	Auftrags-	
							eingang	bestand
		Anzahl	1 000 Std.	1 000 EUR				
<b>Stadt Weimar</b>								
2007	5	203	261	5 538	36 133	36 132	25 042	.
2008	6	291	343	7 772	66 216	66 216	23 440	.
2009	7	335	419	9 241	62 475	62 475	21 305	.
2010	8	392	456	10 771	58 223	58 223	22 640	.
2011	7	469	570	13 533	66 526	66 526	23 677	.
2012	7	423	599	11 332	70 639	70 639	50 301	.
2013	7	366	441	9 659	56 114	56 081	16 280	.
<b>2013</b>								
Januar	7	404	24	697	569	569	598	.
Februar	7	393	27	668	1 801	1 801	836	.
März	7	380	26	611	3 785	3 785	3 433	66 865
April	7	375	47	885	3 117	3 117	1 778	.
Mai	7	372	43	841	3 373	3 373	1 179	.
Juni	7	375	44	853	8 740	8 740	2 357	59 431
Juli	7	371	53	955	6 802	6 802	1 870	.
August	7	358	41	830	9 448	9 448	1 370	.
September	6	327	35	751	2 318	2 318	592	47 586
Oktober	7	352	37	846	4 353	4 339	1 458	.
November	7	350	36	951	6 426	6 413	541	.
Dezember	7	335	27	770	5 382	5 376	268	34 389
<b>2014</b>								
Januar	7	314	23	690	885	885	2 986	.
Februar	7	308	21	554	1 424	1 420	446	.
März	7	306	28	593	2 037	2 037	485	33 164
April								.
Mai								.
Juni								.
Juli								.
August								.
September								.
Oktober								.
November								.
Dezember								.
<b>Stadt Eisenach</b>								
2007	5	326	400	9 463	42 417	40 114	55 162	.
2008	4	356	399	10 485	61 648	60 600	41 615	.
2009	4	384	434	11 353	48 426	46 568	70 519	.
2010	5	404	472	12 439	57 059	54 108	45 099	.
2011	4	407	499	13 308	65 646	63 150	42 076	.
2012	5	427	502	13 647	58 696	55 728	37 128	.
2013	4	313	326	9 784	33 635	30 904	17 067	.
<b>2013</b>								
Januar	4	398	17	966	2 631	2 518	607	.
Februar	4	394	22	832	2 371	2 163	827	.
März	4	387	24	829	2 548	2 326	2 265	30 788
April	4	382	42	1 039	3 420	3 134	2 007	.
Mai	4	384	36	1 080	4 076	3 852	1 837	.
Juni	4	366	36	1 041	3 829	3 586	1 561	21 803
Juli	4	361	43	1 069	3 772	3 450	1 870	.
August	4	350	33	972	2 906	2 753	1 865	.
September	4	334	30	903	2 495	2 239	1 078	18 397
Oktober	4	137	16	354	1 909	1 641	981	.
November	4	135	16	369	1 992	1 715	1 287	.
Dezember	4	133	12	330	1 684	1 526	882	4 382
<b>2014</b>								
Januar	3	129	9	278	843	691	287	.
Februar	3	126	9	249	841	721	697	.
März	3	128	14	288	1 292	1 184	1 442	4 736
April								.
Mai								.
Juni								.
Juli								.
August								.
September								.
Oktober								.
November								.
Dezember								.

1) Monatsdurchschnitt

Noch: 3. Gesamtübersicht über das Bauhauptgewerbe nach Monaten und Kreisen

Jahr Monat	Betriebe <sup>1)</sup>	Beschäftigte <sup>1)</sup>	Geleistete Arbeits- stunden	Entgelte	Gesamt- umsatz	Darunter baugewerblicher Umsatz	Auftrags-	
							eingang	bestand
		Anzahl	1 000 Std.	1 000 EUR				
<b>Eichsfeld</b>								
2007	16	742	1 026	18 806	87 173	86 427	88 809	.
2008	18	802	1 104	20 128	96 272	95 403	92 710	.
2009	17	798	1 092	20 094	91 346	90 486	79 349	.
2010	18	795	1 037	19 685	92 209	91 138	70 198	.
2011	18	805	1 093	21 075	103 690	102 509	77 335	.
2012	18	797	1 032	21 281	83 194	82 454	75 340	.
2013	19	779	973	20 648	92 876	92 150	82 930	.
<b>2013</b>								
Januar	19	718	30	1 189	2 240	2 216	3 544	.
Februar	19	713	33	976	2 480	2 466	3 850	.
März	19	727	45	1 126	4 224	4 203	7 517	28 623
April	19	796	90	1 769	6 494	6 428	7 343	.
Mai	19	798	94	1 972	8 498	8 448	6 903	.
Juni	19	807	98	1 852	8 922	8 836	6 649	30 217
Juli	19	816	110	2 041	9 245	9 153	7 219	.
August	19	813	103	1 995	12 644	12 551	11 139	.
September	19	807	103	1 891	8 656	8 592	8 226	32 615
Oktober	18	805	101	2 050	10 218	10 136	7 555	.
November	18	796	94	1 967	9 239	9 172	5 324	.
Dezember	18	755	70	1 821	10 017	9 947	7 659	29 661
<b>2014</b>								
Januar	18	670	45	1 348	3 400	3 368	2 312	.
Februar	18	671	50	1 223	6 382	6 348	5 750	.
März	18	707	70	1 470	6 250	6 197	4 885	34 521
April								.
Mai								.
Juni								.
Juli								.
August								.
September								.
Oktober								.
November								.
Dezember								.
<b>Nordhausen</b>								
2007	12	690	988	18 828	96 956	96 949	82 010	.
2008	13	647	920	17 651	72 002	71 889	71 084	.
2009	14	617	854	16 646	71 424	66 579	68 746	.
2010	15	607	817	16 337	73 398	67 462	70 995	.
2011	15	620	865	16 802	94 996	87 236	81 900	.
2012	12	588	807	16 961	78 763	74 313	69 766	.
2013	13	625	819	19 222	97 888	92 533	91 080	.
<b>2013</b>								
Januar	13	579	49	1 377	3 722	3 466	3 883	.
Februar	13	581	49	1 264	3 962	3 545	7 135	.
März	13	601	54	1 339	4 804	4 451	9 089	35 908
April	13	606	72	1 515	5 509	5 211	5 881	.
Mai	13	627	71	1 680	7 211	6 941	5 832	.
Juni	13	633	75	1 585	7 810	7 294	7 861	37 731
Juli	13	641	82	1 696	9 198	8 889	13 731	.
August	13	644	78	1 725	8 533	8 156	6 630	.
September	13	585	69	1 460	10 076	9 665	9 053	40 397
Oktober	15	668	81	1 931	14 598	14 185	8 195	.
November	14	678	82	1 907	9 281	8 433	5 465	.
Dezember	14	660	57	1 744	13 184	12 299	8 328	51 882
<b>2014</b>								
Januar	14	653	59	1 713	4 463	4 126	2 958	.
Februar	14	647	57	1 509	5 454	5 108	4 671	.
März	14	647	68	1 584	7 425	6 864	11 307	51 156
April								.
Mai								.
Juni								.
Juli								.
August								.
September								.
Oktober								.
November								.
Dezember								.

1) Monatsdurchschnitt

Noch: 3. Gesamtübersicht über das Bauhauptgewerbe nach Monaten und Kreisen

Jahr Monat	Betriebe <sup>1)</sup>	Beschäftigte <sup>1)</sup>	Geleistete Arbeits- stunden	Entgelte	Gesamt- umsatz	Darunter baugewerblicher Umsatz	Auftrags-	
							eingang	bestand
		Anzahl	1 000 Std.	1 000 EUR				
<b>Wartburgkreis</b>								
2007	17	776	1 006	22 321	106 454	106 168	128 391	.
2008	15	722	955	21 523	103 420	103 386	112 123	.
2009	16	784	1 015	23 573	108 908	108 720	137 707	.
2010	17	826	1 013	23 479	96 734	96 638	98 915	.
2011	15	811	1 050	24 696	103 961	103 871	102 881	.
2012	14	818	979	25 349	111 022	110 910	98 875	.
2013	14	814	982	26 657	128 325	127 607	90 144	.
<b>2013</b>								
Januar	14	785	41	1 624	3 342	3 332	11 085	.
Februar	14	778	42	1 506	3 302	3 283	8 836	.
März	14	745	56	1 625	7 408	7 404	7 762	92 303
April	14	783	88	2 200	9 744	9 737	5 533	.
Mai	13	800	84	2 358	10 661	10 609	3 808	.
Juni	13	807	92	2 201	11 878	11 870	5 596	73 884
Juli	13	817	105	2 469	13 543	13 525	10 994	.
August	13	826	97	2 483	11 776	11 764	9 469	.
September	13	828	102	2 401	12 929	12 914	10 313	66 767
Oktober	15	874	104	2 608	14 620	14 603	8 912	.
November	15	867	105	2 582	16 875	16 860	3 393	.
Dezember	15	860	65	2 601	12 247	11 705	4 443	42 739
<b>2014</b>								
Januar	15	825	52	1 919	4 296	4 154	2 841	.
Februar	15	822	54	1 735	5 130	4 810	5 697	.
März	15	825	72	1 947	8 263	8 076	6 517	40 881
April								.
Mai								.
Juni								.
Juli								.
August								.
September								.
Oktober								.
November								.
Dezember								.
<b>Unstrut-Hainich-Kreis</b>								
2007	11	439	554	10 764	39 687	39 439	39 781	.
2008	10	368	486	9 390	32 588	32 397	32 797	.
2009	9	394	510	10 138	33 439	33 340	38 543	.
2010	11	470	562	11 633	45 161	45 044	39 911	.
2011	12	474	682	12 084	52 417	52 148	45 228	.
2012	12	510	717	13 012	58 368	58 199	47 638	.
2013	14	564	722	14 357	55 034	54 882	43 599	.
<b>2013</b>								
Januar	13	453	24	800	1 529	1 528	1 301	.
Februar	13	456	25	699	1 926	1 926	2 613	.
März	13	461	28	763	2 071	2 071	3 288	12 548
April	14	584	70	1 174	4 319	4 315	3 855	.
Mai	14	590	69	1 570	5 445	5 430	4 503	.
Juni	14	596	72	1 228	5 455	5 439	3 580	14 726
Juli	14	619	81	1 317	5 597	5 575	4 855	.
August	14	600	75	1 285	5 523	5 505	5 115	.
September	14	604	75	1 305	6 274	6 262	4 142	17 230
Oktober	14	608	77	1 513	6 191	6 148	2 624	.
November	14	607	73	1 376	6 310	6 297	3 864	.
Dezember	14	591	53	1 326	4 394	4 386	3 860	12 039
<b>2014</b>								
Januar	14	539	34	1 062	2 119	2 119	2 186	.
Februar	14	541	41	932	3 072	3 072	2 318	.
März	14	571	61	1 173	4 205	4 194	4 661	14 409
April								.
Mai								.
Juni								.
Juli								.
August								.
September								.
Oktober								.
November								.
Dezember								.

1) Monatsdurchschnitt

Noch: 3. Gesamtübersicht über das Bauhauptgewerbe nach Monaten und Kreisen

Jahr Monat	Betriebe <sup>1)</sup>	Beschäftigte <sup>1)</sup>	Geleistete Arbeits- stunden	Entgelte	Gesamt- umsatz	Darunter baugewerblicher Umsatz	Auftrags-		
							eingang	bestand	
		Anzahl	1 000 Std.	1 000 EUR					
<b>Kyffhäuserkreis</b>									
2007	16	710	916	18 159	69 465	69 465	67 489	.	.
2008	15	628	768	16 487	62 282	62 282	57 686	.	.
2009	13	631	747	16 706	60 231	60 225	61 859	.	.
2010	14	640	702	17 204	65 563	65 560	58 041	.	.
2011	15	643	840	18 086	74 949	74 947	63 090	.	.
2012	14	620	782	17 730	74 138	74 138	67 532	.	.
2013	14	584	705	17 086	74 930	74 930	78 468	.	.
<b>2013</b>									
Januar	14	551	35	1 279	2 740	2 740	2 645	.	.
Februar	14	552	29	1 166	2 025	2 025	2 152	.	.
März	14	573	46	1 209	4 060	4 060	5 927	23 719	.
April	14	591	68	1 445	4 256	4 256	7 126	.	.
Mai	14	597	63	1 505	7 013	7 013	8 799	.	.
Juni	14	597	65	1 460	6 065	6 065	12 460	34 502	.
Juli	14	599	74	1 530	7 339	7 339	12 404	.	.
August	14	613	74	1 553	8 016	8 016	5 123	.	.
September	14	612	75	1 517	9 031	9 031	5 147	32 551	.
Oktober	12	576	70	1 464	7 543	7 543	5 192	.	.
November	12	576	64	1 484	8 564	8 564	6 615	.	.
Dezember	12	575	42	1 473	8 279	8 279	4 879	28 483	.
<b>2014</b>									
Januar	12	551	39	1 295	3 721	3 721	3 257	.	.
Februar	12	549	41	1 207	3 213	3 213	4 373	.	.
März	12	557	52	1 244	5 843	5 811	4 288	29 028	.
April									
Mai									
Juni									
Juli									
August									
September									
Oktober									
November									
Dezember									
<b>Schmalkalden-Meiningen</b>									
2007	18	650	848	15 678	79 174	76 659	76 741	.	.
2008	17	655	863	16 403	95 024	91 851	77 742	.	.
2009	17	636	799	16 112	94 915	92 531	86 109	.	.
2010	17	658	831	17 069	90 803	88 311	94 808	.	.
2011	19	801	1 088	21 551	115 436	111 160	82 649	.	.
2012	18	777	980	21 704	102 645	99 926	91 525	.	.
2013	19	803	968	22 301	105 885	102 819	93 473	.	.
<b>2013</b>									
Januar	19	796	27	1 503	2 254	2 247	3 029	.	.
Februar	19	807	28	1 221	2 481	2 467	4 946	.	.
März	19	811	46	1 248	4 048	3 999	9 222	35 298	.
April	19	807	100	1 975	8 714	8 523	7 757	.	.
Mai	19	797	96	2 089	9 925	9 628	9 535	.	.
Juni	19	817	103	1 948	11 536	11 255	14 340	40 408	.
Juli	19	821	114	2 203	12 222	11 685	11 263	.	.
August	19	805	100	2 040	11 292	10 960	11 546	.	.
September	19	800	103	1 974	11 735	11 312	6 757	35 957	.
Oktober	20	806	102	2 120	12 837	12 385	6 756	.	.
November	20	791	95	2 036	11 652	11 295	3 648	.	.
Dezember	20	773	55	1 944	7 189	7 062	4 676	22 473	.
<b>2014</b>									
Januar	19	765	33	1 547	3 223	3 190	5 551	.	.
Februar	19	761	39	1 252	4 438	4 396	4 061	.	.
März	19	766	68	1 584	6 303	6 116	8 651	26 888	.
April									
Mai									
Juni									
Juli									
August									
September									
Oktober									
November									
Dezember									

1) Monatsdurchschnitt

Noch: 3. Gesamtübersicht über das Bauhauptgewerbe nach Monaten und Kreisen

Jahr Monat	Betriebe <sup>1)</sup>	Beschäftigte <sup>1)</sup>	Geleistete Arbeits- stunden	Entgelte	Gesamt- umsatz	Darunter baugewerblicher Umsatz	Auftrags-	
							eingang	bestand
		Anzahl	1 000 Std.	1 000 EUR				
<b>Gotha</b>								
2007	17	1 156	1 844	26 556	85 720	85 639	71 844	.
2008	19	1 160	1 780	27 419	100 468	100 353	86 334	.
2009	19	1 170	1 619	27 265	95 990	95 881	123 580	.
2010	22	1 384	1 838	31 291	109 958	109 788	104 151	.
2011	20	1 287	1 764	29 593	125 921	125 665	107 597	.
2012	19	1 172	1 462	27 135	120 660	120 503	108 094	.
2013	18	1 109	1 449	27 122	110 388	110 360	110 989	.
<b>2013</b>								
Januar	19	1 050	65	1 788	3 689	3 686	7 295	.
Februar	19	1 039	75	1 526	3 333	3 330	3 123	.
März	19	1 035	83	1 606	4 270	4 266	17 656	39 621
April	19	1 125	143	2 319	7 053	7 050	11 355	.
Mai	19	1 154	137	2 543	7 945	7 941	10 998	.
Juni	19	1 161	141	2 436	8 948	8 945	13 526	48 522
Juli	19	1 158	157	2 630	12 874	12 871	8 791	.
August	19	1 158	148	2 575	12 511	12 508	4 650	.
September	18	1 147	146	2 510	13 310	13 310	9 611	33 623
Oktober	16	1 110	141	2 535	14 398	14 398	14 697	.
November	16	1 102	134	2 402	11 625	11 625	2 676	.
Dezember	16	1 072	79	2 253	10 432	10 432	6 610	23 902
<b>2014</b>								
Januar	16	1 004	68	1 900	4 206	4 206	1 561	.
Februar	16	997	75	1 726	4 489	4 489	4 855	.
März	16	1 014	96	1 861	7 701	7 701	7 167	23 707
April								
Mai								
Juni								
Juli								
August								
September								
Oktober								
November								
Dezember								
<b>Sömmerda</b>								
2007	13	649	896	16 478	83 347	82 949	71 605	.
2008	13	664	909	16 752	95 059	94 845	65 107	.
2009	13	665	841	16 017	97 828	97 641	75 632	.
2010	12	651	765	15 057	81 253	80 989	80 782	.
2011	13	658	858	15 667	93 755	93 417	65 295	.
2012	13	620	804	15 993	90 466	90 246	91 446	.
2013	12	577	715	14 979	80 129	79 946	62 009	.
<b>2013</b>								
Januar	13	576	24	825	1 634	1 633	4 550	.
Februar	13	561	29	877	2 049	2 045	1 515	.
März	13	569	41	994	3 258	3 249	3 975	41 265
April	13	594	75	1 389	6 397	6 308	4 857	.
Mai	13	593	66	1 382	6 216	6 204	11 443	.
Juni	13	595	71	1 300	8 312	8 306	5 422	43 937
Juli	13	601	83	1 555	9 379	9 362	12 085	.
August	13	607	76	1 453	8 440	8 433	6 403	.
September	13	607	74	1 379	10 441	10 436	4 181	35 501
Oktober	9	550	68	1 340	7 932	7 919	5 214	.
November	9	545	64	1 259	9 243	9 233	1 373	.
Dezember	9	522	44	1 226	6 828	6 817	992	24 303
<b>2014</b>								
Januar	9	500	29	972	1 717	1 708	2 936	.
Februar	9	498	35	898	2 250	2 234	4 762	.
März	9	513	51	1 060	4 671	4 643	3 147	28 421
April								
Mai								
Juni								
Juli								
August								
September								
Oktober								
November								
Dezember								

1) Monatsdurchschnitt

Noch: 3. Gesamtübersicht über das Bauhauptgewerbe nach Monaten und Kreisen

Jahr Monat	Betriebe <sup>1)</sup>	Beschäftigte <sup>1)</sup>	Geleistete Arbeits- stunden	Entgelte	Gesamt- umsatz	Darunter baugewerblicher Umsatz	Auftrags-	
							eingang	bestand
		Anzahl	1 000 Std.	1 000 EUR				
<b>Hildburghausen</b>								
2007	10	418	547	10 194	45 123	44 831	34 123	.
2008	11	414	504	10 208	44 645	44 314	42 328	.
2009	10	405	509	10 076	47 393	47 063	38 617	.
2010	9	366	452	9 570	41 734	41 548	38 631	.
2011	8	360	468	9 803	44 837	44 682	34 236	.
2012	8	425	561	11 522	51 832	51 532	43 748	.
2013	9	440	592	12 156	52 082	51 869	47 575	.
<b>2013</b>								
Januar	9	393	25	803	1 173	1 173	2 111	.
Februar	9	387	24	673	2 667	2 667	4 391	.
März	9	407	40	821	3 641	3 635	3 792	10 691
April	9	435	55	1 147	3 906	3 891	3 249	.
Mai	9	443	51	1 088	4 229	4 212	3 600	.
Juni	9	444	53	1 038	5 040	5 015	4 614	9 773
Juli	9	456	62	1 125	5 602	5 533	2 583	.
August	9	464	59	1 148	4 877	4 861	3 386	.
September	9	462	58	1 073	5 586	5 569	5 265	10 037
Oktober	8	464	60	1 123	5 029	5 014	9 550	.
November	8	464	57	1 100	5 254	5 234	1 544	.
Dezember	8	458	47	1 017	5 078	5 065	3 490	13 355
<b>2014</b>								
Januar	8	435	29	913	1 883	1 878	634	.
Februar	8	413	32	780	2 325	2 322	1 536	.
März	8	447	49	965	3 066	3 060	2 570	12 085
April								
Mai								
Juni								
Juli								
August								
September								
Oktober								
November								
Dezember								
<b>Ilm-Kreis</b>								
2007	15	576	790	16 271	79 739	78 435	88 548	.
2008	16	650	915	17 301	84 010	82 174	79 213	.
2009	16	681	937	18 119	87 282	85 835	80 956	.
2010	13	632	848	17 204	77 641	77 531	64 017	.
2011	14	701	1 013	20 947	117 015	116 194	67 152	.
2012	16	835	1 182	27 437	171 104	169 785	107 955	.
2013	15	735	993	23 162	121 545	119 175	93 057	.
<b>2013</b>								
Januar	15	758	68	1 960	4 079	4 047	3 160	.
Februar	15	731	63	1 700	8 179	8 007	5 141	.
März	15	731	69	1 739	8 990	8 809	7 814	44 359
April	15	735	97	2 090	9 210	9 104	8 613	.
Mai	15	752	89	1 990	7 765	7 694	7 218	.
Juni	15	755	91	1 920	10 319	10 262	8 180	37 774
Juli	15	742	98	2 014	9 282	9 057	8 816	.
August	15	735	90	1 944	9 187	9 006	6 263	.
September	15	730	87	1 858	10 741	10 300	10 149	31 436
Oktober	16	747	95	2 130	16 027	15 569	8 079	.
November	16	711	86	2 137	11 787	11 679	8 016	.
Dezember	16	696	59	1 680	15 979	15 642	11 608	19 602
<b>2014</b>								
Januar	16	657	52	1 563	5 778	5 729	2 526	.
Februar	16	633	55	1 428	4 456	4 421	5 088	.
März	16	638	65	1 515	5 819	5 653	7 671	23 895
April								
Mai								
Juni								
Juli								
August								
September								
Oktober								
November								
Dezember								

1) Monatsdurchschnitt

Noch: 3. Gesamtübersicht über das Bauhauptgewerbe nach Monaten und Kreisen

Jahr Monat	Betriebe <sup>1)</sup>	Beschäftigte <sup>1)</sup>	Geleistete Arbeits- stunden	Entgelte	Gesamt- umsatz	Darunter baugewerblicher Umsatz	Auftrags-	
							eingang	bestand
		Anzahl	1 000 Std.	1 000 EUR				
<b>Weimarer Land</b>								
2007	16	950	1 162	23 614	108 439	107 079	119 539	.
2008	15	953	1 130	24 346	114 630	112 752	93 706	.
2009	17	1 053	1 280	26 467	134 278	132 604	95 253	.
2010	17	1 061	1 187	25 960	115 203	112 747	85 474	.
2011	16	1 038	1 292	26 698	120 419	117 629	101 768	.
2012	17	1 067	1 303	28 095	130 097	127 004	102 320	.
2013	16	1 089	1 338	29 576	131 703	128 299	104 056	.
<b>2013</b>								
Januar	16	1 046	62	2 061	3 213	3 122	2 562	.
Februar	16	1 046	62	1 689	4 718	4 636	7 668	.
März	16	1 058	82	2 040	5 759	5 501	7 895	36 932
April	16	1 067	129	2 496	9 504	9 305	10 507	.
Mai	16	1 075	121	2 587	12 180	11 451	16 182	.
Juni	16	1 084	123	2 395	10 439	10 133	10 429	52 139
Juli	16	1 107	138	2 671	11 773	11 432	15 800	.
August	16	1 137	129	2 605	10 925	10 606	8 612	.
September	16	1 130	132	2 597	18 676	18 503	10 648	50 681
Oktober	16	1 114	137	2 760	13 437	13 019	6 855	.
November	16	1 109	129	3 124	15 176	14 975	2 963	.
Dezember	16	1 098	94	2 551	15 903	15 616	3 936	34 319
<b>2014</b>								
Januar	16	1 061	78	2 207	4 644	3 569	2 762	.
Februar	16	1 061	82	1 943	5 303	5 094	9 229	.
März	16	1 065	105	2 239	6 733	5 664	6 137	40 699
April								
Mai								
Juni								
Juli								
August								
September								
Oktober								
November								
Dezember								
<b>Sonneberg</b>								
2007	8	302	371	7 120	30 671	30 528	31 446	.
2008	9	325	383	8 069	46 476	46 375	33 092	.
2009	8	338	424	8 214	34 121	33 987	24 905	.
2010	7	295	361	6 883	26 198	26 151	23 807	.
2011	6	251	345	6 375	23 854	23 700	23 592	.
2012	6	220	303	5 526	21 619	21 531	21 576	.
2013	5	198	271	5 384	19 119	19 026	18 105	.
<b>2013</b>								
Januar	5	177	9	348	893	882	286	.
Februar	5	170	7	289	414	404	355	.
März	5	176	13	292	968	967	2 788	8 149
April	5	203	26	449	1 568	1 568	664	.
Mai	5	213	27	516	1 639	1 621	323	.
Juni	5	213	29	481	1 943	1 943	5 307	8 321
Juli	5	212	32	536	2 060	2 060	1 594	.
August	5	213	28	513	2 039	1 986	1 905	.
September	5	214	30	493	2 551	2 551	2 400	8 205
Oktober	4	197	28	481	1 943	1 943	1 608	.
November	4	196	26	479	1 613	1 613	504	.
Dezember	4	192	16	506	1 487	1 487	371	3 855
<b>2014</b>								
Januar	4	177	16	405	1 191	1 191	548	.
Februar	4	168	16	323	1 277	1 277	436	.
März	4	175	20	380	1 557	1 557	4 316	5 441
April								
Mai								
Juni								
Juli								
August								
September								
Oktober								
November								
Dezember								

1) Monatsdurchschnitt



Noch: 3. Gesamtübersicht über das Bauhauptgewerbe nach Monaten und Kreisen

Jahr Monat	Betriebe <sup>1)</sup>	Beschäftigte <sup>1)</sup>	Geleistete Arbeits- stunden	Entgelte	Gesamt- umsatz	Darunter baugewerblicher Umsatz	Auftrags-	
							eingang	bestand
		Anzahl	1 000 Std.	1 000 EUR				
<b>Saalfeld-Rudolstadt</b>								
2007	12	374	472	9 079	34 532	34 418	27 806	.
2008	13	422	546	10 298	46 221	46 080	37 375	.
2009	14	417	537	9 467	42 231	42 176	34 782	.
2010	14	414	456	9 221	39 213	38 992	35 746	.
2011	12	380	462	9 550	45 580	45 555	35 681	.
2012	13	394	477	10 611	57 597	57 499	45 858	.
2013	14	450	556	13 087	69 091	68 547	59 488	.
<b>2013</b>								
Januar	14	428	18	868	1 411	1 354	775	.
Februar	14	430	17	862	1 723	1 671	16 460	.
März	14	436	27	799	2 451	2 399	4 987	29 207
April	14	442	50	1 068	3 756	3 705	1 985	.
Mai	14	445	52	1 109	4 578	4 528	5 615	.
Juni	14	452	56	1 087	5 237	5 185	7 813	20 761
Juli	14	457	61	1 271	7 231	7 177	4 486	.
August	14	460	58	1 181	7 050	7 003	2 388	.
September	14	466	60	1 185	10 338	10 287	5 716	14 856
Oktober	14	464	60	1 211	9 185	9 125	4 779	.
November	14	463	58	1 312	9 830	9 822	1 918	.
Dezember	14	456	39	1 134	6 301	6 292	2 566	8 557
<b>2014</b>								
Januar	14	432	34	1 026	5 451	5 391	3 947	.
Februar	14	433	31	853	4 971	4 964	2 857	.
März	14	438	42	1 063	5 814	5 807	6 338	13 038
April								
Mai								
Juni								
Juli								
August								
September								
Oktober								
November								
Dezember								
<b>Saale-Holzland-Kreis</b>								
2007	12	541	644	14 793	52 477	50 390	47 622	.
2008	13	489	602	11 797	49 538	48 063	44 979	.
2009	14	534	649	12 509	56 966	56 645	46 722	.
2010	17	591	682	13 805	63 177	62 801	57 198	.
2011	18	622	780	15 591	77 246	76 246	64 638	.
2012	18	630	746	15 575	69 549	68 456	64 299	.
2013	17	628	704	15 754	71 592	70 693	68 664	.
<b>2013</b>								
Januar	17	595	19	921	1 700	1 688	2 361	.
Februar	17	594	17	826	1 306	1 287	6 238	.
März	17	595	31	967	2 502	2 463	6 344	24 141
April	17	626	65	1 370	6 047	6 006	5 539	.
Mai	17	636	67	1 393	5 821	5 726	4 440	.
Juni	17	639	71	1 360	5 517	5 435	4 896	21 885
Juli	17	637	83	1 513	8 330	8 293	11 581	.
August	17	642	81	1 471	8 945	8 887	8 003	.
September	17	643	73	1 432	8 540	8 425	8 722	28 001
Oktober	17	639	77	1 511	8 290	8 159	3 814	.
November	17	644	72	1 586	8 299	8 030	3 574	.
Dezember	17	645	48	1 404	6 295	6 295	3 155	19 106
<b>2014</b>								
Januar	17	589	33	1 192	3 506	3 441	6 552	.
Februar	17	622	38	1 113	3 187	3 124	5 578	.
März	17	630	59	1 307	5 466	5 462	5 325	25 386
April								
Mai								
Juni								
Juli								
August								
September								
Oktober								
November								
Dezember								

1) Monatsdurchschnitt

Noch: 3. Gesamtübersicht über das Bauhauptgewerbe nach Monaten und Kreisen

Jahr Monat	Betriebe <sup>1)</sup>	Beschäftigte <sup>1)</sup>	Geleistete Arbeits- stunden	Entgelte	Gesamt- umsatz	Darunter baugewerblicher Umsatz	Auftrags-	
							eingang	bestand
		Anzahl	1 000 Std.	1 000 EUR				
<b>Saale-Orla-Kreis</b>								
2007	20	665	838	15 270	57 940	56 853	42 745	.
2008	20	617	818	14 993	59 107	58 170	44 234	.
2009	20	617	802	14 985	59 391	58 552	52 236	.
2010	20	592	757	14 199	56 911	56 120	54 975	.
2011	20	609	848	15 264	64 664	63 860	52 738	.
2012	20	616	807	15 762	62 864	61 820	54 925	.
2013	20	633	841	16 519	63 387	62 277	62 485	.
<b>2013</b>								
Januar	19	546	21	883	1 692	1 658	8 350	.
Februar	19	550	19	723	1 328	1 305	4 411	.
März	19	536	28	800	1 611	1 583	7 120	28 299
April	19	607	76	1 341	4 516	4 452	6 384	.
Mai	19	607	78	1 483	5 627	5 532	7 848	.
Juni	19	632	83	1 448	6 270	6 176	4 856	30 809
Juli	19	639	96	1 552	7 725	7 540	6 564	.
August	19	654	91	1 577	7 312	7 166	3 554	.
September	19	654	90	1 540	6 927	6 796	4 878	26 665
Oktober	22	741	103	1 842	8 006	7 859	4 341	.
November	22	731	97	1 845	7 158	7 053	2 442	.
Dezember	22	694	60	1 484	5 215	5 158	1 737	20 114
<b>2014</b>								
Januar	20	569	32	1 255	1 985	1 984	2 190	.
Februar	20	569	41	1 063	2 609	2 564	2 738	.
März	20	627	66	1 301	4 022	3 948	5 376	22 014
April								
Mai								
Juni								
Juli								
August								
September								
Oktober								
November								
Dezember								
<b>Greiz</b>								
2007	19	1 292	1 785	32 237	128 942	128 837	129 423	.
2008	16	1 149	1 564	29 451	125 384	124 561	118 505	.
2009	13	1 000	1 331	26 518	101 609	101 508	95 230	.
2010	13	966	1 266	26 152	96 293	96 019	102 069	.
2011	13	975	1 315	27 186	109 089	108 919	108 371	.
2012	15	998	1 307	27 796	110 749	110 583	106 738	.
2013	18	1 027	1 342	29 496	117 116	116 955	110 742	.
<b>2013</b>								
Januar	18	1 004	90	2 115	5 268	5 262	5 221	.
Februar	18	1 004	78	1 954	6 360	6 359	6 414	.
März	18	996	86	1 984	8 168	8 160	9 136	14 313
April	18	1 022	121	2 355	8 946	8 919	3 975	.
Mai	18	1 026	121	2 452	9 510	9 496	8 676	.
Juni	18	1 015	118	2 327	10 162	10 151	14 441	17 918
Juli	18	1 025	129	2 534	8 450	8 423	8 039	.
August	18	1 026	121	2 463	11 479	11 472	14 011	.
September	18	1 030	120	2 399	10 631	10 621	11 119	19 265
Oktober	19	1 052	130	3 702	12 577	12 566	10 507	.
November	19	1 057	124	2 661	13 347	13 326	10 232	.
Dezember	19	1 061	104	2 551	12 218	12 199	8 972	14 408
<b>2014</b>								
Januar	19	1 016	97	2 185	7 773	7 761	8 275	.
Februar	19	1 005	95	2 097	7 724	7 714	10 084	.
März	19	1 022	112	2 316	9 557	9 552	8 589	12 802
April								
Mai								
Juni								
Juli								
August								
September								
Oktober								
November								
Dezember								

1) Monatsdurchschnitt

Noch: 3. Gesamtübersicht über das Bauhauptgewerbe nach Monaten und Kreisen

Jahr Monat	Betriebe <sup>1)</sup>	Beschäftigte <sup>1)</sup>	Geleistete Arbeits- stunden	Entgelte	Gesamt- umsatz	Darunter baugewerblicher Umsatz	Auftrags-	
							eingang	bestand
		Anzahl	1 000 Std.	1 000 EUR				
<b>Altenburger Land</b>								
2007	21	947	1 461	27 743	106 218	106 189	80 454	.
2008	20	925	1 427	28 101	108 757	108 715	85 140	.
2009	18	941	1 485	28 604	103 108	103 076	80 909	.
2010	17	791	1 257	23 855	74 324	74 267	70 366	.
2011	13	393	564	11 222	57 846	57 807	43 833	.
2012	14	425	584	12 215	55 935	55 834	51 261	.
2013	14	438	600	12 761	59 589	59 410	53 983	.
<b>2013</b>								
Januar	13	384	35	872	2 294	2 292	1 684	.
Februar	13	382	31	780	2 110	2 103	3 217	.
März	13	391	34	817	2 690	2 688	3 991	17 050
April	13	407	53	1 023	3 842	3 838	1 991	.
Mai	13	405	49	1 036	4 393	4 388	2 350	.
Juni	13	420	50	1 046	4 714	4 709	4 541	14 202
Juli	13	422	58	1 084	4 680	4 679	14 671	.
August	13	421	55	1 039	7 316	7 313	5 253	.
September	13	427	54	1 056	5 759	5 728	4 078	16 101
Oktober	18	534	67	1 281	6 668	6 625	4 769	.
November	18	531	66	1 479	7 464	7 428	3 147	.
Dezember	18	526	46	1 246	7 660	7 620	4 292	14 234
<b>2014</b>								
Januar	18	473	37	1 070	3 626	3 614	3 199	.
Februar	18	467	40	953	4 820	4 804	2 353	.
März	18	483	50	1 039	5 859	5 823	4 629	15 672
April								.
Mai								.
Juni								.
Juli								.
August								.
September								.
Oktober								.
November								.
Dezember								.
<b>Thüringen</b>								
2007	310	15 409	20 160	401 376	1 836 463	1 819 188	1 702 380	.
2008	308	15 058	19 524	400 955	1 950 497	1 931 842	1 655 931	.
2009	303	15 128	19 262	402 396	1 949 353	1 928 127	1 824 850	.
2010	312	15 287	18 706	403 181	1 814 848	1 789 993	1 577 337	.
2011	307	15 161	19 791	418 499	2 060 016	2 030 778	1 579 300	.
2012	306	15 134	19 006	428 174	1 986 597	1 961 710	1 633 321	.
2013	304	14 908	18 340	431 557	1 973 798	1 946 126	1 733 367	.
<b>2013</b>								
Januar	303	14 301	779	28 992	58 921	57 947	88 801	.
Februar	303	14 264	803	25 781	70 345	69 000	119 648	.
März	303	14 316	1 021	27 385	95 609	94 041	152 649	779 085
April	304	14 920	1 757	36 702	142 060	140 236	134 561	.
Mai	303	15 041	1 686	38 753	160 684	158 290	263 374	.
Juni	303	15 142	1 765	37 728	175 944	173 719	170 208	906 646
Juli	303	15 256	2 002	40 545	199 767	197 026	193 676	.
August	303	15 318	1 844	39 052	207 259	204 947	148 401	.
September	301	15 174	1 833	37 729	215 543	212 846	150 295	848 615
Oktober	309	15 247	1 871	41 236	221 956	218 713	132 630	.
November	308	15 114	1 782	41 048	222 189	219 286	83 262	.
Dezember	308	14 803	1 198	36 606	203 523	200 075	95 864	654 322
<b>2014</b>								
Januar	303	14 009	936	31 219	93 210	90 901	76 296	.
Februar	303	13 938	1 012	27 951	94 816	93 126	103 756	.
März	303	14 206	1 379	31 610	134 987	131 856	140 618	723 747
April								.
Mai								.
Juni								.
Juli								.
August								.
September								.
Oktober								.
November								.
Dezember								.

1) Monatsdurchschnitt

**4. Betriebe, Beschäftigte, geleistete Arbeitsstunden, Entgelte sowie Umsatz und Auftragseingang  
im Bauhauptgewerbe nach Kreisen (kumuliert 2013 und 2014)**

Kreisfreie Stadt Landkreis Land	Zeitraum	Betriebe <sup>1)</sup>	Beschäftigte <sup>1)</sup>	Geleistete Arbeits- stunden	Entgelte	Gesamt- umsatz	Darunter baugewerb- licher Umsatz	Auftrags- eingang
		Anzahl		1 000 Std.	1 000 EUR			
<b>Januar bis März</b>								
Stadt Erfurt	2013	27	1 574	231	10 407	32 146	32 094	60 561
	2014	26	1 454	286	10 990	55 220	55 197	50 690
Stadt Gera	2013	5	137	26	781	1 940	1 935	587
	2014	8	183	54	1 074	3 224	3 100	4 525
Stadt Jena	2013	6	685	86	4 635	8 803	7 918	8 474
	2014	6	725	128	5 434	18 990	17 795	21 093
Stadt Suhl	2013	4	290	40	1 619	4 118	4 118	12 302
	2014	4	285	61	1 976	5 623	5 623	5 822
Stadt Weimar	2013	7	392	77	1 975	6 156	6 156	4 867
	2014	7	309	73	1 837	4 346	4 341	3 917
Stadt Eisenach	2013	4	393	62	2 627	7 550	7 007	3 698
	2014	3	128	32	814	2 976	2 595	2 427
Eichsfeld	2013	19	719	108	3 291	8 944	8 885	14 912
	2014	18	683	165	4 040	16 032	15 914	12 947
Nordhausen	2013	13	587	152	3 980	12 488	11 462	20 106
	2014	14	649	184	4 807	17 342	16 098	18 936
Wartburgkreis	2013	14	769	140	4 754	14 052	14 019	27 683
	2014	15	824	178	5 600	17 689	17 040	15 055
Unstrut-Hainich-Kreis	2013	13	457	77	2 263	5 526	5 525	7 202
	2014	14	550	136	3 167	9 397	9 386	9 166
Kyffhäuserkreis	2013	14	559	110	3 653	8 825	8 825	10 724
	2014	12	552	132	3 746	12 777	12 745	11 919
Schmalkalden-Meiningen	2013	19	805	101	3 972	8 783	8 713	17 197
	2014	19	764	140	4 382	13 964	13 702	18 264
Gotha	2013	19	1 041	223	4 919	11 292	11 282	28 074
	2014	16	1 005	240	5 487	16 395	16 395	13 583
Sömmerda	2013	13	569	95	2 696	6 941	6 927	10 040
	2014	9	504	114	2 930	8 638	8 584	10 845
Hildburghausen	2013	9	396	90	2 297	7 482	7 475	10 293
	2014	8	432	110	2 658	7 274	7 260	4 739
Ilm-Kreis	2013	15	740	200	5 398	21 249	20 863	16 115
	2014	16	643	171	4 505	16 053	15 803	15 285
Weimarer Land	2013	16	1 050	206	5 790	13 690	13 259	18 125
	2014	16	1 062	265	6 390	16 680	14 327	18 127
Sonneberg	2013	5	174	29	929	2 275	2 254	3 429
	2014	4	173	52	1 108	4 025	4 025	5 301
Saalfeld-Rudolstadt	2013	14	431	62	2 529	5 585	5 424	22 223
	2014	14	434	107	2 941	16 235	16 162	13 142
Saale-Holzland-Kreis	2013	17	595	67	2 714	5 508	5 437	14 942
	2014	17	614	130	3 613	12 159	12 027	17 455
Saale-Orla-Kreis	2013	19	544	67	2 406	4 631	4 546	19 881
	2014	20	588	138	3 619	8 616	8 495	10 304
Greiz	2013	18	1 001	254	6 053	19 797	19 782	20 771
	2014	19	1 014	304	6 598	25 054	25 027	26 948
Altenburger Land	2013	13	386	100	2 470	7 094	7 083	8 892
	2014	18	474	127	3 061	14 305	14 240	10 181
<b>Thüringen</b>	<b>2013</b>	<b>303</b>	<b>14 294</b>	<b>2 603</b>	<b>82 157</b>	<b>224 874</b>	<b>220 988</b>	<b>361 098</b>
	<b>2014</b>	<b>303</b>	<b>14 051</b>	<b>3 326</b>	<b>90 780</b>	<b>323 014</b>	<b>315 883</b>	<b>320 670</b>

1) Diese Werte beinhalten die Durchschnitte der einbezogenen Monatsergebnisse

**5. Baugewerblicher Umsatz im Bauhauptgewerbe Januar bis März 2014 nach Art der Bauten bzw. Auftraggebern und Kreisen in 1 000 EUR**

Kreisfreie Stadt Landkreis Land	Wohnungs- bau	Gewerblicher Bau		Öffentlicher und Straßenbau				Insgesamt	Davon	
		zu- sammen	darunter Hochbau	zu- sammen	davon		Hoch- bau		Tief- bau	
					Hochbau	Tiefbau				
						zu- sammen				darunter Straßenbau
Stadt Erfurt	1 056	27 218	11 999	26 924	15 657	11 267	8 953	55 197	28 712	26 486
Stadt Gera	984	1 518	1 479	598	461	137	39	3 100	2 923	176
Stadt Jena	3 297	11 495	8 439	3 004	833	2 171	1 472	17 795	12 569	5 226
Stadt Suhl	66	3 519	3 510	2 038	839	1 199	495	5 623	4 415	1 208
Stadt Weimar	449	683	565	3 210	960	2 250	48	4 341	1 974	2 368
Stadt Eisenach	175	1 877	750	543	-	543	93	2 595	925	1 670
Eichsfeld	6 346	6 348	4 454	3 220	1 353	1 867	488	15 914	12 154	3 760
Nordhausen	1 890	11 370	10 027	2 838	1 187	1 651	1 356	16 098	13 104	2 994
Wartburgkreis	1 646	4 176	904	11 218	143	11 076	474	17 040	2 693	14 347
Unstrut-Hainich-Kreis	415	5 550	624	3 421	1 846	1 575	372	9 386	2 885	6 500
Kyffhäuserkreis	1 365	923	712	10 457	8 444	2 014	118	12 745	10 521	2 224
Schmalkalden-Meiningen	2 034	5 973	5 382	5 695	1 036	4 659	3 816	13 702	8 452	5 250
Gotha	201	6 146	1 233	10 048	99	9 949	4 950	16 395	1 533	14 862
Sömmerda	1 399	833	442	6 352	111	6 241	4 478	8 584	1 953	6 631
Hildburghausen	543	1 879	1 256	4 838	2 835	2 003	1 189	7 260	4 634	2 626
Ilm-Kreis	827	11 311	3 272	3 665	318	3 347	293	15 803	4 417	11 387
Weimarer Land	1 470	1 075	514	11 782	7 642	4 140	3 484	14 327	9 626	4 701
Sonneberg	733	1 073	1 073	2 219	662	1 557	831	4 025	2 468	1 557
Saalfeld-Rudolstadt	331	12 087	10 354	3 744	99	3 645	2 154	16 162	10 784	5 378
Saale-Holzland-Kreis	3 491	2 256	387	6 280	1 208	5 073	2 333	12 027	5 086	6 941
Saale-Orla-Kreis	1 041	2 956	2 474	4 497	1 575	2 922	1 542	8 495	5 091	3 404
Greiz	2 360	7 802	5 360	14 865	1 445	13 420	214	25 027	9 165	15 862
Altenburger Land	1 174	5 884	3 262	7 182	3 180	4 002	261	14 240	7 616	6 624
<b>Thüringen</b>	<b>33 292</b>	<b>133 951</b>	<b>78 474</b>	<b>148 639</b>	<b>51 933</b>	<b>96 706</b>	<b>39 452</b>	<b>315 883</b>	<b>163 700</b>	<b>152 183</b>

6. Gesamtübersicht über das Ausbaugewerbe nach Vierteljahren und Kreisen

Jahr Vierteljahr	Betriebe <sup>1)</sup>	Beschäftigte <sup>1)</sup>	Geleistete Arbeits- stunden	Entgelte	Gesamt- umsatz	Darunter baugewerb- licher Umsatz
	Anzahl		1 000 Std.	1 000 EUR		
<b>Stadt Erfurt</b>						
2007	29	1 059	1 571	25 325	103 422	99 909
2008	33	1 129	1 646	26 003	108 323	104 249
2009	33	1 209	1 688	30 276	122 317	117 472
2010	34	1 226	1 703	30 651	133 172	126 067
2011	36	1 309	1 734	32 325	147 051	140 030
2012	36	1 336	1 706	34 889	137 314	131 065
2013	38	1 361	1 751	35 997	142 677	135 228
<b>2013</b>						
Januar - März	38	1 335	416	8 684	24 563	22 905
April - Juni	38	1 337	448	8 929	35 211	33 532
Juli - September	38	1 347	454	8 906	39 185	37 203
Oktober - Dezember	38	1 425	433	9 478	43 717	41 587
<b>2014</b>						
Januar - März	37	1 325	413	8 596	24 678	23 930
April - Juni						
Juli - September						
Oktober - Dezember						
<b>Stadt Gera</b>						
2007	7	206	300	4 005	16 144	16 042
2008	8	223	357	4 606	21 478	21 118
2009	10	244	334	5 078	24 112	23 434
2010	7	200	287	4 448	22 652	21 679
2011	9	242	366	5 329	26 278	25 117
2012	8	202	294	4 673	21 018	20 084
2013	8	188	270	4 812	21 300	20 160
<b>2013</b>						
Januar - März	8	186	60	1 133	4 208	3 971
April - Juni	8	185	69	1 176	5 161	4 979
Juli - September	8	192	72	1 189	5 126	4 687
Oktober - Dezember	8	190	69	1 314	6 806	6 523
<b>2014</b>						
Januar - März	7	168	62	1 062	4 643	4 311
April - Juni						
Juli - September						
Oktober - Dezember						
<b>Stadt Jena</b>						
2007	9	350	484	8 137	39 579	36 304
2008	9	346	511	8 639	46 783	44 234
2009	9	349	510	8 697	37 140	29 832
2010	9	355	511	8 908	38 481	31 958
2011	7	302	418	7 882	37 378	31 305
2012	9	358	501	9 709	38 238	32 072
2013	7	355	452	10 663	44 390	43 415
<b>2013</b>						
Januar - März	7	316	112	2 555	7 565	6 589
April - Juni	7	366	114	2 716	10 106	10 106
Juli - September	7	369	116	2 546	10 551	10 551
Oktober - Dezember	7	370	110	2 846	16 168	16 168
<b>2014</b>						
Januar - März	10	433	136	2 984	7 957	7 945
April - Juni						
Juli - September						
Oktober - Dezember						
<b>Stadt Suhl</b>						
2007	7	216	305	5 115	16 651	16 397
2008	6	203	276	4 862	16 530	15 953
2009	8	260	371	5 923	19 925	18 532
2010	8	268	376	5 981	24 167	23 372
2011	9	294	419	6 808	25 140	24 883
2012	8	294	402	7 036	24 599	24 201
2013	7	275	393	6 862	27 238	26 820
<b>2013</b>						
Januar - März	7	267	91	1 521	5 519	5 458
April - Juni	7	275	99	1 706	6 125	5 981
Juli - September	7	274	104	1 777	7 323	7 208
Oktober - Dezember	7	282	99	1 857	8 271	8 173
<b>2014</b>						
Januar - März	8	296	101	1 816	5 159	5 133
April - Juni						
Juli - September						
Oktober - Dezember						

1) Vierteljahresdurchschnitt

Noch: 6. Gesamtübersicht über das Ausbaugewerbe nach Vierteljahren und Kreisen

Jahr Vierteljahr	Betriebe <sup>1)</sup>	Beschäftigte <sup>1)</sup>	Geleistete Arbeits- stunden	Entgelte	Gesamt- umsatz	Darunter baugewerb- licher Umsatz
	Anzahl		1 000 Std.	1 000 EUR		
<b>Stadt Weimar</b>						
2007	9	239	347	4 686	19 506	19 449
2008	10	251	355	5 338	24 646	24 362
2009	9	239	339	4 675	21 284	21 009
2010	11	283	416	5 828	24 632	24 315
2011	10	276	381	5 972	37 254	36 840
2012	9	260	375	6 333	26 906	26 538
2013	8	234	344	5 549	25 866	25 514
<b>2013</b>						
Januar - März	9	221	80	1 168	4 955	4 872
April - Juni	8	233	91	1 427	6 771	6 677
Juli - September	8	241	86	1 378	6 148	6 059
Oktober - Dezember	8	239	87	1 576	7 992	7 906
<b>2014</b>						
Januar - März	8	232	81	1 416	5 507	5 499
April - Juni						
Juli - September						
Oktober - Dezember						
<b>Stadt Eisenach</b>						
2007	7	309	436	7 210	20 641	19 044
2008	8	330	484	8 084	24 950	22 877
2009	7	300	414	7 124	20 752	19 081
2010	7	284	385	6 888	22 185	20 652
2011	6	265	368	7 001	24 388	22 700
2012	8	345	470	9 353	35 248	33 846
2013	7	344	487	9 597	33 546	32 418
<b>2013</b>						
Januar - März	7	331	122	2 249	7 470	7 129
April - Juni	7	337	125	2 335	8 120	7 880
Juli - September	7	354	128	2 461	8 546	8 253
Oktober - Dezember	7	353	112	2 552	9 410	9 156
<b>2014</b>						
Januar - März	7	358	129	2 311	6 941	6 684
April - Juni						
Juli - September						
Oktober - Dezember						
<b>Eichsfeld</b>						
2007	16	487	635	10 415	35 882	35 162
2008	15	483	627	10 604	41 642	40 935
2009	14	505	668	11 058	41 559	40 960
2010	14	493	674	11 303	40 157	39 561
2011	14	481	681	11 639	43 388	42 698
2012	12	425	563	10 636	36 422	35 823
2013	11	422	576	10 640	43 921	43 273
<b>2013</b>						
Januar - März	11	429	131	2 541	9 799	9 674
April - Juni	11	429	143	2 696	9 551	9 388
Juli - September	11	426	155	2 684	12 891	12 694
Oktober - Dezember	11	403	147	2 718	11 679	11 517
<b>2014</b>						
Januar - März	13	437	149	2 836	10 711	10 536
April - Juni						
Juli - September						
Oktober - Dezember						
<b>Nordhausen</b>						
2007	10	353	528	8 523	24 159	22 789
2008	10	302	451	6 859	24 559	24 469
2009	8	269	424	6 757	24 925	24 587
2010	9	279	450	7 554	23 760	23 733
2011	8	274	450	6 772	24 695	24 579
2012	10	301	467	7 562	26 538	26 303
2013	9	299	438	7 443	25 409	25 381
<b>2013</b>						
Januar - März	9	286	94	1 584	4 869	4 865
April - Juni	9	302	115	1 879	6 529	6 522
Juli - September	9	304	120	1 888	6 920	6 916
Oktober - Dezember	9	305	109	2 091	7 091	7 079
<b>2014</b>						
Januar - März	9	293	105	1 737	5 321	5 307
April - Juni						
Juli - September						
Oktober - Dezember						

1) Vierteljahresdurchschnitt

Noch: 6. Gesamtübersicht über das Ausbaugewerbe nach Vierteljahren und Kreisen

Jahr Vierteljahr	Betriebe <sup>1)</sup>	Beschäftigte <sup>1)</sup>	Geleistete Arbeits- stunden	Entgelte	Gesamt- umsatz	Darunter baugewerb- licher Umsatz
	Anzahl		1 000 Std.	1 000 EUR		
<b>Wartburgkreis</b>						
2007	6	271	385	5 386	20 529	18 844
2008	7	287	404	5 831	26 014	23 615
2009	6	265	400	5 681	20 736	18 963
2010	6	270	409	5 262	23 831	22 240
2011	6	260	430	5 634	19 816	18 117
2012	6	270	378	6 138	25 593	23 255
2013	6	274	395	6 276	25 809	23 081
<b>2013</b>						
Januar - März	6	274	93	1 462	5 122	3 857
April - Juni	6	273	98	1 539	5 801	5 526
Juli - September	6	273	102	1 495	8 064	7 606
Oktober - Dezember	6	274	101	1 779	6 822	6 091
<b>2014</b>						
Januar - März	7	305	104	1 748	6 919	6 806
April - Juni						
Juli - September						
Oktober - Dezember						
<b>Unstrut-Hainich-Kreis</b>						
2007	19	715	987	14 103	59 142	57 748
2008	17	702	946	14 447	64 087	62 925
2009	17	700	934	14 832	59 946	58 392
2010	19	719	1 007	15 234	67 791	65 800
2011	18	709	981	15 576	69 237	67 102
2012	21	779	1 063	17 635	65 390	62 402
2013	19	743	967	17 236	65 473	62 397
<b>2013</b>						
Januar - März	19	720	225	4 072	12 111	11 319
April - Juni	19	736	242	4 273	15 053	14 355
Juli - September	19	756	265	4 444	14 976	14 123
Oktober - Dezember	19	760	235	4 447	23 334	22 601
<b>2014</b>						
Januar - März	17	711	243	4 172	14 150	13 677
April - Juni						
Juli - September						
Oktober - Dezember						
<b>Kyffhäuserkreis</b>						
2007	4	115	155	2 459	8 792	8 792
2008	5	131	170	2 509	10 680	10 680
2009	6	145	200	3 037	13 818	13 818
2010	6	146	202	2 976	14 586	14 586
2011	6	147	199	3 139	14 287	14 287
2012	6	183	234	4 058	16 961	16 792
2013	5	165	193	3 865	15 147	15 142
<b>2013</b>						
Januar - März	5	165	46	916	1 887	1 887
April - Juni	5	165	46	938	3 423	3 419
Juli - September	5	163	51	957	4 221	4 220
Oktober - Dezember	5	166	49	1 055	5 616	5 616
<b>2014</b>						
Januar - März	6	175	57	1 058	2 647	2 647
April - Juni						
Juli - September						
Oktober - Dezember						
<b>Schmalkalden-Meiningen</b>						
2007	15	541	642	10 887	50 861	46 676
2008	15	549	607	12 069	55 857	51 142
2009	13	478	549	11 235	48 006	47 873
2010	15	502	631	12 379	54 302	54 161
2011	14	474	633	12 716	63 069	62 953
2012	12	426	538	11 716	59 509	59 394
2013	12	458	574	13 242	55 858	55 570
<b>2013</b>						
Januar - März	12	433	118	2 948	11 770	11 602
April - Juni	12	450	151	3 225	13 259	13 214
Juli - September	12	478	156	3 404	14 834	14 796
Oktober - Dezember	12	469	148	3 665	15 994	15 959
<b>2014</b>						
Januar - März	12	456	128	2 968	11 704	11 672
April - Juni						
Juli - September						
Oktober - Dezember						

1) Vierteljahresdurchschnitt



Noch: 6. Gesamtübersicht über das Ausbaugewerbe nach Vierteljahren und Kreisen

Jahr Vierteljahr	Betriebe <sup>1)</sup>	Beschäftigte <sup>1)</sup>	Geleistete Arbeits- stunden	Entgelte	Gesamt- umsatz	Darunter baugewerb- licher Umsatz
	Anzahl		1 000 Std.	1 000 EUR		
<b>Gotha</b>						
2007	21	547	710	11 057	50 495	49 691
2008	23	635	863	13 067	60 628	60 007
2009	23	663	905	13 951	66 512	65 751
2010	22	646	912	13 913	63 466	62 834
2011	22	634	899	13 922	67 567	66 802
2012	23	658	896	15 162	74 517	73 823
2013	21	628	836	15 193	72 653	72 002
<b>2013</b>						
Januar - März	21	630	213	3 559	15 995	15 878
April - Juni	21	626	209	3 738	16 698	16 606
Juli - September	21	635	211	3 940	19 305	19 089
Oktober - Dezember	21	620	204	3 956	20 655	20 429
<b>2014</b>						
Januar - März	21	588	203	3 523	15 628	15 570
April - Juni						
Juli - September						
Oktober - Dezember						
<b>Sömmerda</b>						
2007	7	253	373	4 548	25 093	24 681
2008	6	233	351	4 779	21 773	21 414
2009	7	310	453	6 473	25 121	24 739
2010	8	319	480	6 930	25 991	25 644
2011	8	323	526	7 328	29 642	29 230
2012	7	301	464	6 490	32 666	32 301
2013	9	338	480	7 666	31 872	30 167
<b>2013</b>						
Januar - März	9	330	110	1 655	5 081	4 984
April - Juni	9	338	121	1 951	6 922	6 835
Juli - September	9	342	128	1 876	8 279	8 173
Oktober - Dezember	9	343	121	2 184	11 590	10 175
<b>2014</b>						
Januar - März	10	364	128	1 861	6 212	6 117
April - Juni						
Juli - September						
Oktober - Dezember						
<b>Hildburghausen</b>						
2007	6	189	256	3 962	14 724	13 894
2008	7	212	290	4 782	18 593	17 592
2009	6	198	243	4 140	17 242	16 289
2010	7	222	297	4 929	19 273	18 237
2011	5	171	222	4 128	17 934	16 960
2012	6	199	267	4 844	19 719	18 561
2013	6	205	278	5 312	20 349	19 447
<b>2013</b>						
Januar - März	6	199	61	1 254	3 320	3 131
April - Juni	6	207	72	1 363	5 231	5 026
Juli - September	6	209	72	1 341	5 189	4 960
Oktober - Dezember	6	204	72	1 354	6 609	6 330
<b>2014</b>						
Januar - März	6	207	69	1 266	4 132	3 935
April - Juni						
Juli - September						
Oktober - Dezember						
<b>Ilm-Kreis</b>						
2007	8	203	288	4 686	16 994	16 896
2008	7	194	264	4 326	16 686	16 633
2009	9	222	315	4 774	16 199	16 090
2010	9	232	328	5 007	18 560	18 468
2011	14	315	432	6 911	25 454	25 369
2012	13	304	438	7 034	29 039	28 951
2013	13	366	482	8 904	28 627	28 486
<b>2013</b>						
Januar - März	13	358	106	1 948	4 989	4 960
April - Juni	13	365	126	2 235	6 501	6 470
Juli - September	13	373	126	2 317	8 106	8 064
Oktober - Dezember	13	367	123	2 404	9 031	8 992
<b>2014</b>						
Januar - März	12	339	111	1 916	6 064	6 039
April - Juni						
Juli - September						
Oktober - Dezember						

1) Vierteljahresdurchschnitt

Noch: 6. Gesamtübersicht über das Ausbaugewerbe nach Vierteljahren und Kreisen

Jahr Vierteljahr	Betriebe <sup>1)</sup>	Beschäftigte <sup>1)</sup>	Geleistete Arbeits- stunden	Entgelte	Gesamt- umsatz	Darunter baugewerb- licher Umsatz
	Anzahl		1 000 Std.	1 000 EUR		
<b>Weimarer Land</b>						
2007	3	74	145	2 370	10 801	10 117
2008	4	110	184	2 913	11 963	11 194
2009	4	113	179	2 756	10 934	10 214
2010	7	195	326	4 820	21 446	20 820
2011	8	216	373	5 447	20 662	20 108
2012	7	258	448	6 691	24 819	24 191
2013	9	310	504	7 705	30 370	30 015
<b>2013</b>						
Januar - März	9	300	124	1 764	5 844	5 756
April - Juni	9	317	126	1 900	6 925	6 857
Juli - September	9	324	129	1 933	7 188	7 111
Oktober - Dezember	9	300	125	2 107	10 413	10 292
<b>2014</b>						
Januar - März	9	327	121	1 946	8 868	8 742
April - Juni						
Juli - September						
Oktober - Dezember						
<b>Sonneberg</b>						
2007	6	215	243	4 347	12 218	11 543
2008	4	173	199	3 750	13 844	12 874
2009	4	177	201	3 894	13 742	12 909
2010	4	184	217	3 912	17 233	15 873
2011	4	191	214	4 258	18 140	16 772
2012	4	194	218	4 331	15 555	14 700
2013	4	190	233	4 522	17 051	16 119
<b>2013</b>						
Januar - März	4	187	53	1 095	2 601	2 477
April - Juni	4	186	53	1 104	3 609	3 434
Juli - September	4	195	63	1 139	4 611	4 345
Oktober - Dezember	4	193	65	1 184	6 230	5 863
<b>2014</b>						
Januar - März	4	189	58	1 122	2 685	2 545
April - Juni						
Juli - September						
Oktober - Dezember						
<b>Saalfeld-Rudolstadt</b>						
2007	18	550	812	11 841	43 312	41 755
2008	15	455	682	10 402	41 534	39 883
2009	13	429	655	10 603	42 259	40 646
2010	12	440	652	10 632	38 641	37 294
2011	13	478	693	11 415	43 963	42 760
2012	14	505	726	12 999	47 917	46 444
2013	14	509	750	13 579	50 827	48 986
<b>2013</b>						
Januar - März	14	501	188	3 234	9 008	8 734
April - Juni	14	516	183	3 201	13 085	12 419
Juli - September	14	511	193	3 353	12 693	12 316
Oktober - Dezember	14	508	187	3 791	16 041	15 517
<b>2014</b>						
Januar - März	13	491	175	3 385	11 869	11 601
April - Juni						
Juli - September						
Oktober - Dezember						
<b>Saale-Holzland-Kreis</b>						
2007	15	477	776	11 612	48 611	44 629
2008	17	536	887	13 913	59 482	56 371
2009	16	544	932	13 824	50 879	48 325
2010	14	562	994	14 939	46 878	43 987
2011	14	560	962	15 004	58 351	55 503
2012	16	569	944	15 876	66 932	63 733
2013	16	488	808	13 624	58 226	55 927
<b>2013</b>						
Januar - März	16	550	198	3 644	11 280	10 811
April - Juni	16	487	222	3 732	13 822	13 420
Juli - September	15	485	204	3 144	12 557	11 993
Oktober - Dezember	15	429	185	3 103	20 568	19 703
<b>2014</b>						
Januar - März	12	408	143	2 335	7 543	7 051
April - Juni						
Juli - September						
Oktober - Dezember						

1) Vierteljahresdurchschnitt

Noch: 6. Gesamtübersicht über das Ausbaugewerbe nach Vierteljahren und Kreisen

Jahr Vierteljahr	Betriebe <sup>1)</sup>	Beschäftigte <sup>1)</sup>	Geleistete Arbeits- stunden	Entgelte	Gesamt- umsatz	Darunter baugewerb- licher Umsatz
	Anzahl		1 000 Std.	1 000 EUR		
<b>Saale-Orla-Kreis</b>						
2007	14	557	827	12 289	54 891	54 233
2008	11	509	767	11 473	64 229	63 139
2009	11	538	721	11 909	60 045	59 360
2010	10	536	667	12 422	60 692	59 693
2011	10	551	692	12 572	66 806	66 120
2012	12	615	781	15 826	68 190	67 020
2013	10	604	768	15 477	56 137	55 107
<b>2013</b>						
Januar - März	11	576	201	3 678	8 816	8 531
April - Juni	10	591	178	3 144	13 903	13 676
Juli - September	10	661	212	4 590	15 009	14 788
Oktober - Dezember	10	587	177	4 065	18 408	18 113
<b>2014</b>						
Januar - März	12	632	188	3 869	10 096	9 781
April - Juni						
Juli - September						
Oktober - Dezember						
<b>Greiz</b>						
2007	17	457	666	9 421	41 574	40 158
2008	18	506	723	10 371	45 506	44 147
2009	16	460	611	9 089	42 194	41 020
2010	15	412	542	8 093	38 738	38 077
2011	13	367	492	7 306	37 714	37 270
2012	17	504	669	10 291	46 749	46 332
2013	17	470	637	9 503	38 330	37 484
<b>2013</b>						
Januar - März	17	508	160	2 346	7 501	7 334
April - Juni	17	462	158	2 166	9 177	9 095
Juli - September	16	460	163	2 416	10 530	10 265
Oktober - Dezember	16	448	156	2 574	11 122	10 789
<b>2014</b>						
Januar - März	15	456	150	2 309	9 518	9 327
April - Juni						
Juli - September						
Oktober - Dezember						
<b>Altenburger Land</b>						
2007	10	300	421	6 651	30 631	29 168
2008	9	289	403	7 102	27 083	25 401
2009	10	325	457	7 678	31 696	29 942
2010	9	331	458	8 048	41 937	39 601
2011	11	406	568	9 643	54 247	51 136
2012	10	397	564	9 901	54 306	50 076
2013	13	473	638	12 813	59 588	54 083
<b>2013</b>						
Januar - März	13	467	151	2 899	10 210	8 865
April - Juni	13	470	163	3 177	13 261	11 990
Juli - September	13	478	169	3 298	15 490	14 201
Oktober - Dezember	13	475	155	3 439	20 626	19 027
<b>2014</b>						
Januar - März	13	457	141	2 781	11 470	9 909
April - Juni						
Juli - September						
Oktober - Dezember						
<b>Thüringen</b>						
2007	262	8 682	12 291	189 035	764 654	733 921
2008	263	8 786	12 446	196 728	846 869	815 214
2009	258	8 939	12 502	203 467	831 344	799 237
2010	262	9 104	12 924	211 057	882 573	848 653
2011	265	9 241	13 131	218 726	972 461	938 640
2012	273	9 681	13 407	239 182	994 146	957 910
2013	269	9 696	13 253	246 479	990 664	956 221
<b>2013</b>						
Januar - März	271	9 569	3 153	57 909	184 483	175 589
April - Juni	269	9 653	3 353	60 552	234 246	227 407
Juli - September	267	9 850	3 481	62 476	257 743	249 620
Oktober - Dezember	267	9 710	3 268	65 542	314 193	303 605
<b>2014</b>						
Januar - März	268	9 647	3 193	59 018	200 424	194 764
April - Juni						
Juli - September						
Oktober - Dezember						

1) Vierteljahresdurchschnitt

**7. Betriebe, Beschäftigte, geleistete Arbeitsstunden, Entgelte sowie Umsatz  
im Ausbaugewerbe nach Kreisen (kumuliert 2013 und 2014)**

Kreisfreie Stadt Landkreis Land	Zeitraum	Betriebe <sup>1)</sup>	Beschäftigte <sup>1)</sup>	Geleistete Arbeits- stunden	Entgelte	Gesamt- umsatz	Darunter baugewerb- licher Umsatz
		Anzahl		1 000 Std.	1 000 EUR		
<b>Januar bis März</b>							
Stadt Erfurt	2013	38	1 335	416	8 684	24 563	22 905
	2014	37	1 325	413	8 596	24 678	23 930
Stadt Gera	2013	8	186	60	1 133	4 208	3 971
	2014	7	168	62	1 062	4 643	4 311
Stadt Jena	2013	7	316	112	2 555	7 565	6 589
	2014	10	433	136	2 984	7 957	7 945
Stadt Suhl	2013	7	267	91	1 521	5 519	5 458
	2014	8	296	101	1 816	5 159	5 133
Stadt Weimar	2013	9	221	80	1 168	4 955	4 872
	2014	8	232	81	1 416	5 507	5 499
Stadt Eisenach	2013	7	331	122	2 249	7 470	7 129
	2014	7	358	129	2 311	6 941	6 684
Eichsfeld	2013	11	429	131	2 541	9 799	9 674
	2014	13	437	149	2 836	10 711	10 536
Nordhausen	2013	9	286	94	1 584	4 869	4 865
	2014	9	293	105	1 737	5 321	5 307
Wartburgkreis	2013	6	274	93	1 462	5 122	3 857
	2014	7	305	104	1 748	6 919	6 806
Unstrut-Hainich-Kreis	2013	19	720	225	4 072	12 111	11 319
	2014	17	711	243	4 172	14 150	13 677
Kyffhäuserkreis	2013	5	165	46	916	1 887	1 887
	2014	6	175	57	1 058	2 647	2 647
Schmalkalden-Meiningen	2013	12	433	118	2 948	11 770	11 602
	2014	12	456	128	2 968	11 704	11 672
Gotha	2013	21	630	213	3 559	15 995	15 878
	2014	21	588	203	3 523	15 628	15 570
Sömmerda	2013	9	330	110	1 655	5 081	4 984
	2014	10	364	128	1 861	6 212	6 117
Hildburghausen	2013	6	199	61	1 254	3 320	3 131
	2014	6	207	69	1 266	4 132	3 935
Ilm-Kreis	2013	13	358	106	1 948	4 989	4 960
	2014	12	339	111	1 916	6 064	6 039
Weimarer Land	2013	9	300	124	1 764	5 844	5 756
	2014	9	327	121	1 946	8 868	8 742
Sonneberg	2013	4	187	53	1 095	2 601	2 477
	2014	4	189	58	1 122	2 685	2 545
Saalfeld-Rudolstadt	2013	14	501	188	3 234	9 008	8 734
	2014	13	491	175	3 385	11 869	11 601
Saale-Holzland-Kreis	2013	16	550	198	3 644	11 280	10 811
	2014	12	408	143	2 335	7 543	7 051
Saale-Orla-Kreis	2013	11	576	201	3 678	8 816	8 531
	2014	12	632	188	3 869	10 096	9 781
Greiz	2013	17	508	160	2 346	7 501	7 334
	2014	15	456	150	2 309	9 518	9 327
Altenburger Land	2013	13	467	151	2 899	10 210	8 865
	2014	13	457	141	2 781	11 470	9 909
<b>Thüringen</b>	<b>2013</b>	<b>271</b>	<b>9 569</b>	<b>3 153</b>	<b>57 909</b>	<b>184 483</b>	<b>175 589</b>
	<b>2014</b>	<b>268</b>	<b>9 647</b>	<b>3 193</b>	<b>59 018</b>	<b>200 424</b>	<b>194 764</b>

1) Diese Werte beinhalten die Durchschnitte der einbezogenen Vierteljahresergebnisse



