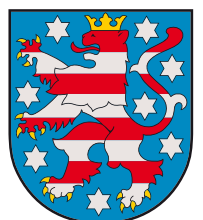


Zahlen • Daten • Fakten

Europawahl in Thüringen am 25. Mai 2014

Repräsentative Wahlstatistik
für Frauen und Männer
nach Altersgruppen



Der Landeswahlleiter

www.wahlen.thueringen.de

Zeichenerklärung

- nichts vorhanden (genau Null)
- 0 weniger als die Hälfte von 1 in der letzten besetzten Stelle; jedoch mehr als nichts
- . Zahlenwert unbekannt oder geheim zu halten

Herausgeber:

Thüringer Landesamt für Statistik

Europaplatz 3, 99091 Erfurt

Postfach 90 01 63, 99104 Erfurt

Telefon: 03 61 37-84 642/84 647

Telefax: 03 61 37-84 699

Internet: www.statistik.thueringen.de

E-Mail: auskunft@statistik.thueringen.de

Auskunft erteilt:

Büro des Landeswahlleiters

Telefon: 03 61 37-84 120

Herausgegeben im Juli 2014

Bestell-Nr.: 29436

Preis: 5,00 EUR

Fotos: PROFILPR & Werbeagentur GmbH

© Thüringer Landesamt für Statistik, Erfurt 2014

Vervielfältigung und Verbreitung, auch auszugsweise, mit Quellenangabe gestattet.

Europawahl in Thüringen am 25. Mai 2014

Repräsentative Wahlstatistik
für Frauen und Männer nach Altersgruppen



Inhaltsverzeichnis

Vorbemerkungen	4
Abkürzungsverzeichnis	5
1. Ergebnisse der repräsentativen Wahlstatistik	6
2. Wahlbeteiligung nach Altersgruppen und Geschlecht	7
3. Wahlberechtigte nach Altersgruppen und Geschlecht	8
4. Wähler und Nichtwähler nach Altersgruppen und Geschlecht	10
5. Anteil der Nichtwähler an den Wahlberechtigten insgesamt nach Altersgruppen und Geschlecht	12
6. Stimmabgabe für die Parteien	14
6.1 Anteil der Altersgruppen und Parteien an den gültigen Stimmen nach Geschlecht ...	14
6.2 Stimmabgabe für die Parteien nach Geschlecht	16
7. Zahlenverhältnis von Frauen und Männern nach Altersgruppen	17
8. Ungültige Stimmen	18
8.1 Ungültige Stimmen nach Altersgruppen und Geschlecht der Wähler	18
8.2 Ursachen der ungültigen Stimmen	19
9. Briefwahlergebnisse	20
10. Stimmverhalten der Altersgruppen für die Parteien nach Geschlecht	22
11. Wählerschaft der Parteien nach Altersgruppen und Geschlecht	24
12. Wahlbeteiligung seit 1999 nach Altersgruppen und Geschlecht	26
13. Nichtwähler seit 1999 nach Altersgruppen und Geschlecht	27
14. Wählerschaft seit 1999 nach Altersgruppen und Geschlecht	28
15. Stimmverhalten seit 1999 nach Altersgruppen und Geschlecht	30
16. Briefwahlergebnisse seit 1999 nach Altersgruppen und Geschlecht	32

Grafiken

Abweichungen der Stimmenanteile gegenüber der Europawahl 2009 nach Parteien	6
Wahlbeteiligung in den Altersgruppen nach Geschlecht	7
Altersstruktur der Wahlberechtigten nach Geschlecht	9
Altersstruktur der Wähler nach Geschlecht	11
Altersstruktur der Nichtwähler nach Geschlecht	13
Stimmabgabe nach Altersgruppen und Geschlecht	15
Stimmabgabe nach Geschlecht	16
Ungültige Stimmen	18
Ursachen für die Ungültigkeit von Stimmen	19
Abweichungen der Stimmenanteile der Urnenwahl gegenüber der Briefwahl 2014	21
Veränderungen der Stimmenanteile innerhalb der Altersgruppen gegenüber der Europawahl 2009 nach Geschlecht	23
Wählerschaft der Parteien nach Altersgruppen und Geschlecht	25
Entwicklung der Wahlbeteiligung seit 1999	26
Anteil der Nichtwähler an den Wahlberechtigten seit 1999	27

Vorbemerkungen

In der vorliegenden Veröffentlichung werden die Ergebnisse der repräsentativen Wahlstatistik für die Wahl zum 8. Europäischen Parlament am 25. Mai 2014 für den Freistaat Thüringen dargestellt. Sie gibt Aufschluss über das Wahlverhalten, d. h. die Wahlbeteiligung und die Stimmabgabe von Frauen und Männern nach verschiedenen Altersgruppen. Zum Vergleich sind die Ergebnisse der repräsentativen Wahlstatistik der Europawahl 2009 mit angeführt.

Die Rechtsgrundlage für die Durchführung der repräsentativen Wahlstatistik ist das:

- **Wahlstatistikgesetz (WahlStatG):** Gesetz über die allgemeine und die repräsentative Wahlstatistik bei der Wahl zum Deutschen Bundestag und bei der Wahl der Abgeordneten des Europäischen Parlaments aus der Bundesrepublik Deutschland vom 21.05.1999 (BGBl. I S. 1023), zuletzt geändert durch Art. 1a des Gesetzes vom 27.04.2013 (BGBl. I S. 962).

Die Trennung der Wahl nach Geschlecht und Altersgruppen ist nach § 3 WahlStatG nur zulässig, wenn die Stimmabgabe der einzelnen Wähler dadurch nicht erkennbar wird. Um dieser Forderung gerecht zu werden, sind grundsätzlich nur Wahlbezirke mit einer Mindestgröße von 400 Wahlberechtigten in Urnenwahlbezirken und 400 Wählern in Briefwahlbezirken in die Auswahl einbezogen. Eine weitere Sicherung ergibt sich aus der Regelung, dass die Ergebnisse der nach Geschlecht und Altersgruppen gegliederten Statistik nicht für einzelne Wahlbezirke bzw. einzelne Briefwahlbezirke bekannt gegeben werden dürfen.

Für Thüringen wurden für die Europawahl 2014 aus den deutschlandweit 2 521 Stichprobenwahlbezirken 119 (4,7 %) und von den 354 Stichprobenbriefwahlbezirken 14 (4,0 %) in die wahlstatistische Untersuchung einbezogen. Im Statistischen Bundesamt wurde die Auswahlmethode der repräsentativen Wahlbezirke entwickelt sowie die Stichprobe für die Länder mit Hilfe eines mathematisch-statistischen Verfahrens zufällig ausgewählt.

Die **Wahlbeteiligung** wird anhand der Wählerverzeichnisse ermittelt. Hier werden die Wahlberechtigten mit Stimmabgabevermerk (Wähler im Wahllokal), die Wahlberechtigten mit Wahlschein (im Wesentlichen Briefwähler) und die Nichtwähler nach Geburtsjahresgruppen und Geschlecht ausgezählt. Dafür wurden zehn Altersgruppen jeweils für Frauen und Männern gebildet:

Geburtsjahr	das entspricht einem Alter von
1994–1996	18 bis unter 21 Jahren
1990–1993	21 bis unter 25 Jahren
1985–1989	25 bis unter 30 Jahren
1980–1984	30 bis unter 35 Jahren
1975–1979	35 bis unter 40 Jahren
1970–1974	40 bis unter 45 Jahren
1965–1969	45 bis unter 50 Jahren
1955–1964	50 bis unter 60 Jahren
1945–1954	60 bis unter 70 Jahren
1944 und früher	70 Jahren und älter

Grundlage für die Untersuchung der **Stimmabgabe der Wähler** für die einzelnen Wahlvorschläge waren Stimmzettel mit Unterscheidungsaufdrucken die das Geschlecht (weiblich/männlich) und die Zugehörigkeit zu einer der sechs festgelegten Geburtsjahresgruppen ausweisen:

Geburtsjahr	das entspricht einem Alter von
1990–1996	18 bis unter 25 Jahren
1980–1989	25 bis unter 35 Jahren
1970–1979	35 bis unter 45 Jahren
1955–1969	45 bis unter 60 Jahren
1945–1954	60 bis unter 70 Jahren
1944 und früher	70 Jahren und älter

Die Hochrechnung der Ergebnisse erfolgte auf der Ebene des Landes Thüringen. Bei der Ermittlung der Wahlbeteiligung erfolgt die Hochrechnung nach der Zahl der Wahlberechtigten (ohne Wahlscheinvermerk) und bei der Ermittlung der Stimmabgabe nach der Anzahl der Wähler.

Bei den im Rahmen der repräsentativen Wahlstatistik gewonnenen Ergebnissen können aufgrund des bei Stichproben auftretenden Zufallsfehlers Abweichungen gegenüber dem endgültigen amtlichen Ergebnis auftreten.

Abkürzungsverzeichnis

50Plus	50Plus Das Generationen-Bündnis
AfD	Alternative für Deutschland
APD	AUTOFAHRER- und BÜRGERINTERESSEN PARTEI DEUTSCHLANDS
ASP	Automobile-Steuerzahler-Partei
AUF	AUF – Partei für Arbeit, Umwelt und Familie, Christen für Deutschland
AUFBRUCH	Aufbruch für Bürgerrechte, Freiheit und Gesundheit
BP	Bayernpartei
BüSo	Bürgerrechtsbewegung Solidarität
CDU	Christlich Demokratische Union Deutschlands
CM	CHRISTLICHE MITTE - Für ein Deutschland nach GOTTES Geboten
DIE FRAUEN	Feministische Partei DIE FRAUEN
DIE GRAUEN	DIE GRAUEN – Generationspartei
DIE LINKE	DIE LINKE (bis 2005 PDS)
Die PARTEI	Partei für Arbeit, Rechtsstaat, Tierschutz, Elitenförderung und basisdemokratische Initiative
Tierschutzpartei	Partei Mensch Umwelt Tierschutz
DIE VIOLETTEN	Die Violetten, für spirituelle Politik
DKP	Deutsche Kommunistische Partei
DP	DEUTSCHE PARTEI
DVU	DEUTSCHE VOLKSUNION
EDE	Europa – Demokratie – Esperanto
FAMILIE	Familien-Partei Deutschlands
FBI	Freie Bürger-Initiative
FDP	Freie Demokratische Partei
FÜR VOLKSENTSCHEIDE	FÜR VOLKSENTSCHEIDE (Wählergemeinschaft), Gerechtigkeit braucht Bürgerrechte – Wir danken für ihr Vertrauen
FREIE WÄHLER	FREIE WÄHLER
GRAUE	DIE GRAUEN - Graue Panther
GRÜNE	BÜNDNIS 90/DIE GRÜNEN
HP	Humanistische Partei
MLPD	Marxistisch-Leninistische Partei Deutschlands
NATURGESETZ	NATURGESETZPARTEI, AUFBRUCH ZU NEUEM BEWUSSTSEIN
Newropeans	Newropeans
NPD	Nationaldemokratische Partei Deutschlands
ÖDP	Ökologisch-Demokratische Partei
PASS	Partei der Arbeitslosen und sozial Schwachen
PBC	Partei Bibeltreuer Christen
PIRATEN	Piratenpartei Deutschland
PRO NRW	Bürgerbewegung PRO NRW
PSG	Partei für Soziale Gleichheit, Sektion der Vierten Internationale
RENTNER	Rentner-Partei-Deutschland
REP	DIE REPUBLIKANER
RRP	Rentnerinnen und Rentner Partei
SPD	Sozialdemokratische Partei Deutschlands
Tierschutzpartei	PARTEI MENSCH UMWELT TIERSCHUTZ
Unabhängige Kandidaten	Aktion unabhängige Kandidaten
Volksabstimmung	Ab jetzt... Demokratie durch Volksabstimmung – Politik für Menschen
Zentrum	Deutsche Zentrumspartei – Älteste Partei Deutschlands gegründet 1870

1. Ergebnisse der repräsentativen Wahlstatistik

Wahlbeteiligung¹⁾: 2009: 47,66 %
 2014: 43,99 %

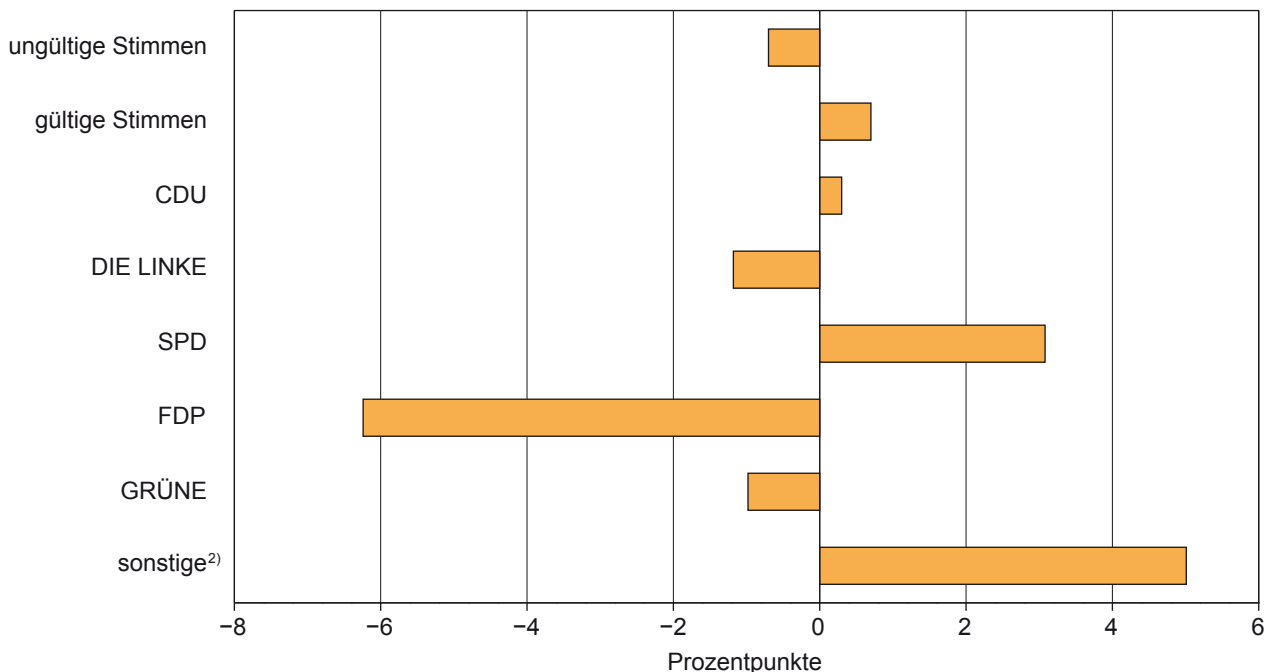
Stimmverhalten	2009	2014
	Prozent	
Ungültige Stimmen	3,34	2,64
Gültige Stimmen	96,66	97,36
davon entfielen auf		
CDU	29,83	30,13
DIE LINKE	24,23	23,05
SPD	16,05	19,13
FDP	8,21	1,97
GRÜNE	6,28	5,30
sonstige ²⁾	15,40	20,41
darunter		
AfD	-	8,06
FREIE WÄHLER	-	1,67
PIRATEN	-	1,48

1) Wahlberechtigte ohne Wahrscheinvermerk

2) **2009:** REP, FAMILIE, Die Tierschutzpartei, DIE FRAUEN, Volksabstimmung, AUFBRUCH, BüSo, PBC, ödp, DKP, PSG, CM, 50Plus, AUF, BP, DVU, DIE GRAUEN, DIE VIOLETTEN, EDE, FBI, FÜR VOLKSENTSCHEIDE, FW FREIE WÄHLER, Newropeans, PIRATEN; RRP, RENTNER

2014: FAMILIE, REP, Tierschutzpartei, Volksabstimmung, AUF, PBC, DKP, ÖDP, CM, BP, BüSo, PSG, PRO NRW, MLPD, NPD, Die PARTEI

Abweichungen der Stimmenanteile gegenüber der Europawahl 2009 nach Parteien



1) Wahlberechtigte ohne Wahrscheinvermerk

2) **2009:** REP, FAMILIE, Die Tierschutzpartei, DIE FRAUEN, Volksabstimmung, AUFBRUCH, BüSo, PBC, ödp, DKP, PSG, CM, 50Plus, AUF, BP, DVU, DIE GRAUEN, DIE VIOLETTEN, EDE, FBI, FÜR VOLKSENTSCHEIDE, FW FREIE WÄHLER, Newropeans, PIRATEN; RRP, RENTNER

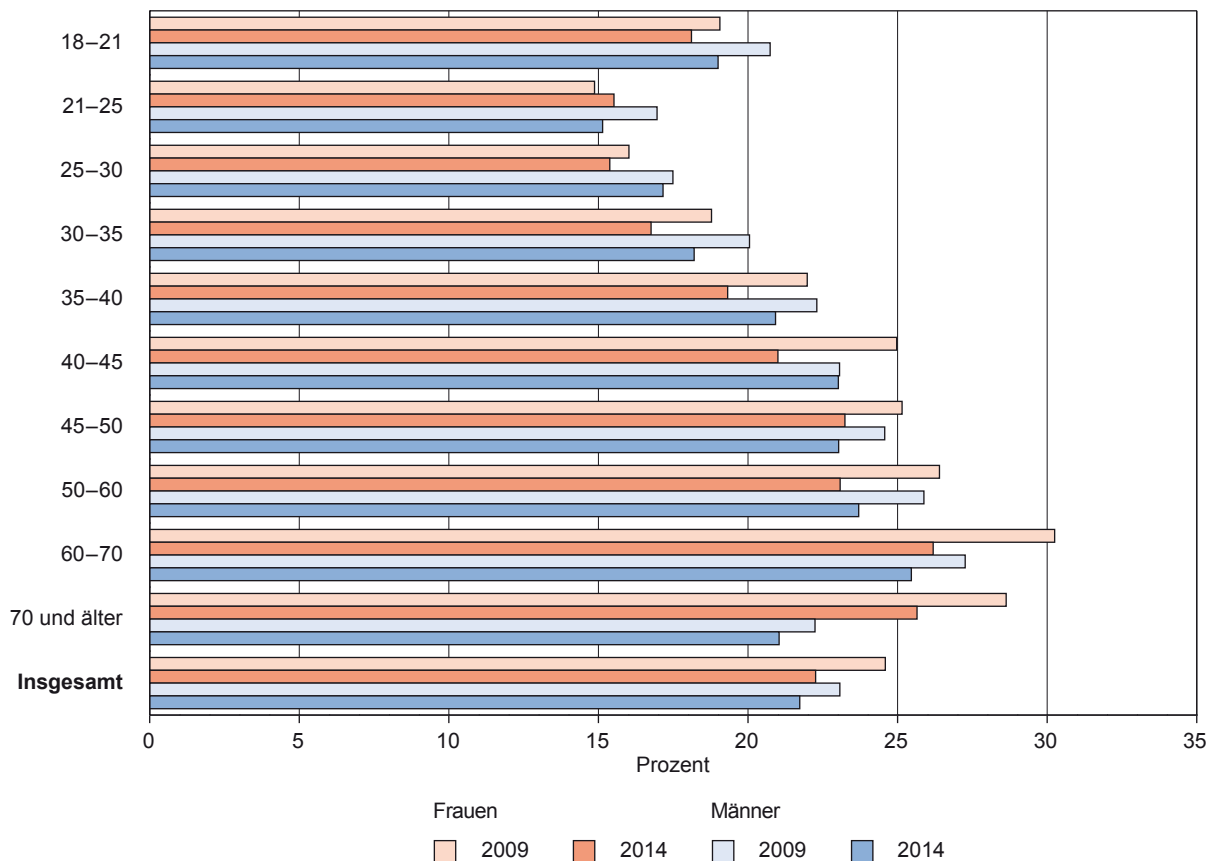
2014: FAMILIE, REP, FREIE WÄHLER, Tierschutzpartei, PIRATEN, Volksabstimmung, AUF, PBC, DKP, ÖDP, CM, BP, BüSo, PSG, AfD, PRO NRW, MLPD, NPD, Die PARTEI

2. Wahlbeteiligung *) nach Altersgruppen und Geschlecht

Altersgruppe von ... bis unter ... Jahren	Wahlbeteiligung in der jeweiligen Altersgruppe nach Geschlecht					
	insgesamt		Frauen		Männer	
	2009	2014	2009	2014	2009	2014
	Prozent					
18–21	39,79	37,10	19,06	18,11	20,74	19,00
21–25	31,83	30,66	14,87	15,52	16,96	15,14
25–30	33,51	32,54	16,02	15,38	17,49	17,16
30–35	38,83	34,96	18,78	16,76	20,05	18,20
35–40	44,28	40,23	21,98	19,32	22,30	20,92
40–45	48,03	44,01	24,97	21,00	23,06	23,02
45–50	49,71	46,27	25,15	23,24	24,57	23,03
50–60	52,29	46,78	26,40	23,08	25,88	23,70
60–70	57,52	51,65	30,25	26,19	27,26	25,46
70 und älter	50,88	46,68	28,63	25,65	22,24	21,04
Insgesamt	47,66	43,99	24,59	22,26	23,07	21,73

*) Wahlberechtigte ohne Wahlscheinvermerk

Wahlbeteiligung *) in den Altersgruppen nach Geschlecht



*) Wahlberechtigte ohne Wahlscheinvermerk

3. Wahlberechtigte *) nach Altersgruppen und Geschlecht

Altersgruppe von ... bis unter ... Jahren	Wahlberechtigte in der jeweiligen Altersgruppe nach Wahlscheingebruch und Geschlecht					
	insgesamt		davon			
			ohne Wahlschein		mit Wahlschein	
	2009	2014	2009	2014	2009	2014
1 000		Prozent				

Insgesamt						
18–21	60,5	32,2	95,75	93,45	4,25	6,55
21–25	116,9	72,2	94,30	93,14	5,70	6,86
25–30	142,0	136,7	94,25	93,16	5,75	6,84
30–35	118,6	129,6	94,50	93,64	5,50	6,36
35–40	129,1	113,8	94,87	93,53	5,13	6,47
40–45	163,9	126,4	95,46	93,18	4,54	6,82
45–50	192,3	158,4	94,67	92,34	5,33	7,66
50–60	347,6	348,9	93,00	90,31	7,00	9,69
60–70	284,3	281,9	90,14	86,95	9,86	13,05
70 und älter	363,0	421,7	89,43	85,32	10,57	14,68
Insgesamt	1918,2	1821,9	92,76	89,83	7,24	10,17

Frauen						
18–21	29,5	16,0	46,75	46,36	2,00	3,28
21–25	56,1	35,9	45,06	45,98	2,95	3,73
25–30	65,5	65,3	43,17	44,20	2,96	3,60
30–35	55,2	60,5	43,81	43,42	2,73	3,26
35–40	60,2	53,4	44,19	43,92	2,44	2,96
40–45	80,8	59,0	46,91	43,17	2,40	3,49
45–50	94,9	78,4	46,57	45,41	2,81	4,12
50–60	173,3	174,3	46,03	44,60	3,81	5,36
60–70	149,5	145,1	47,12	44,29	5,49	7,19
70 und älter	219,7	249,5	54,20	50,62	6,32	8,56
Zusammen	984,8	937,5	47,36	45,85	3,98	5,61

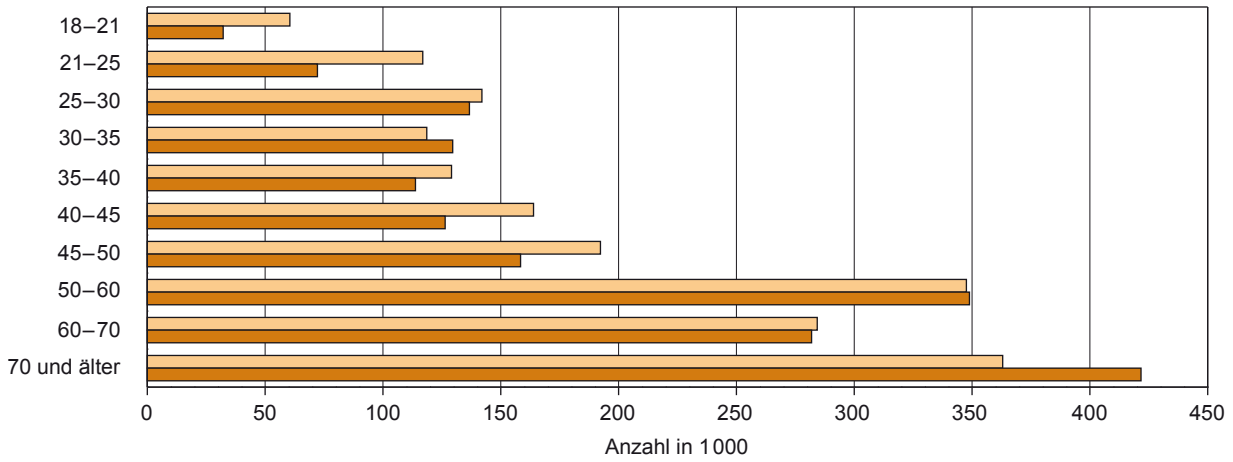
Männer						
18–21	31,0	16,2	49,00	47,09	2,25	3,28
21–25	60,8	36,3	49,23	47,16	2,76	3,12
25–30	76,5	71,4	51,08	48,96	2,78	3,24
30–35	63,4	69,1	50,69	50,22	2,77	3,10
35–40	68,9	60,5	50,67	49,61	2,69	3,51
40–45	83,1	67,4	48,55	50,01	2,14	3,33
45–50	97,3	79,9	48,10	46,93	2,52	3,54
50–60	174,3	174,6	46,97	45,71	3,18	4,33
60–70	134,7	136,8	43,02	42,66	4,38	5,86
70 und älter	143,3	172,2	35,23	34,70	4,25	6,13
Zusammen	933,4	884,4	45,40	43,98	3,26	4,56

*) Wahlberechtigte ohne Wahlscheinvermerk

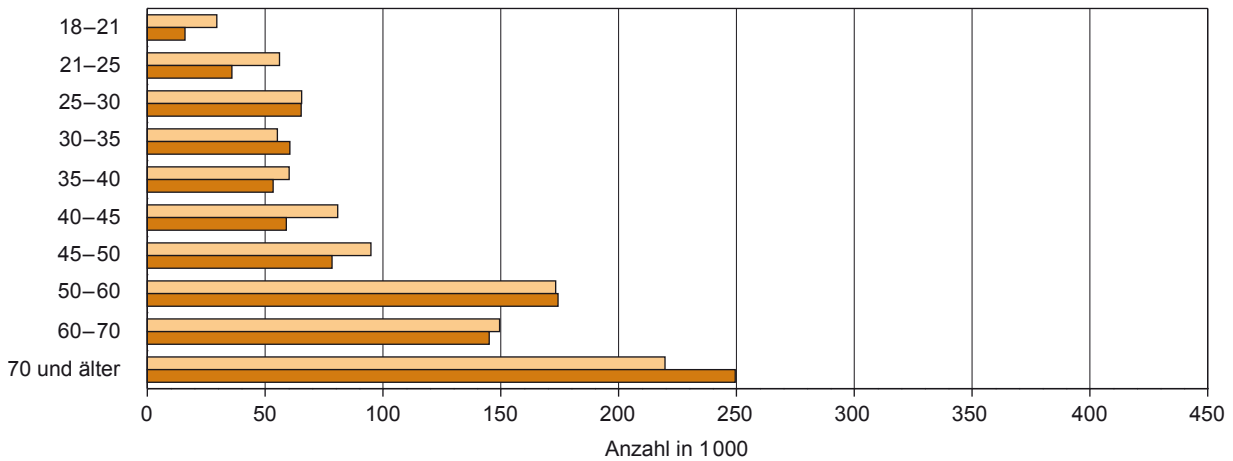
3. Wahlberechtigte nach Altersgruppen und Geschlecht

Altersstruktur der Wahlberechtigten nach Geschlecht

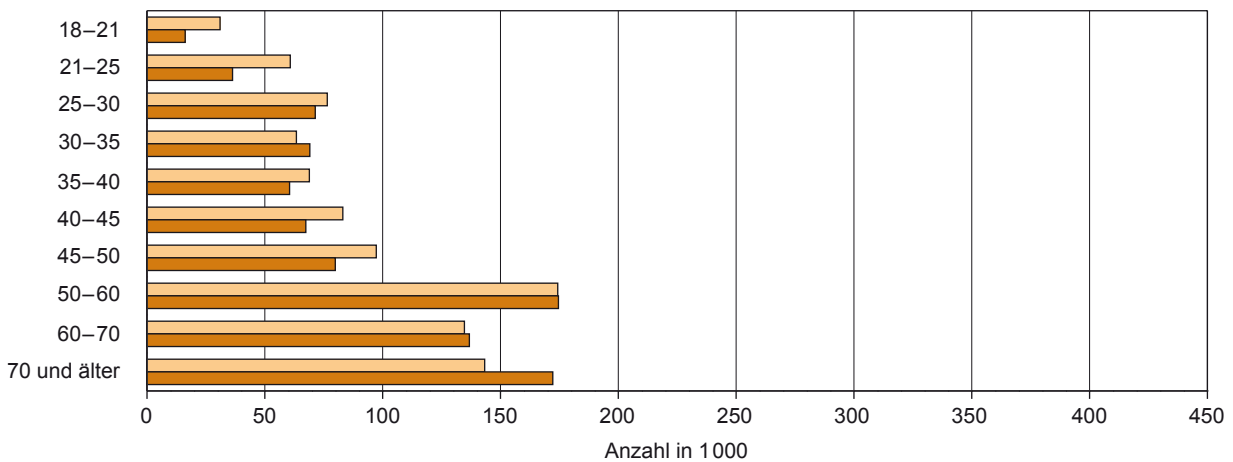
Insgesamt



Frauen



Männer



2009 2014

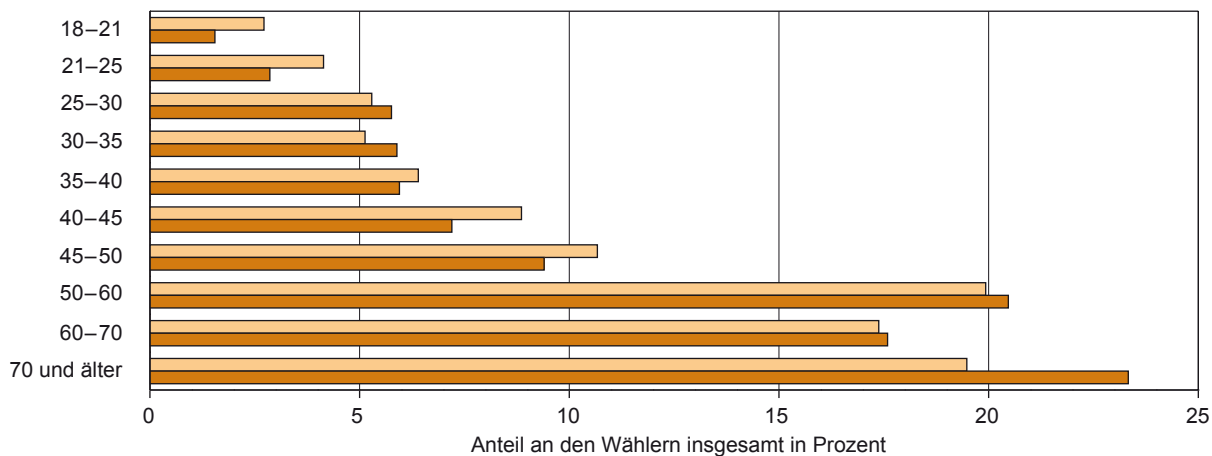
4. Wähler und Nichtwähler nach Altersgruppen und Geschlecht

Altersgruppe von ... bis unter ... Jahren	Wähler insgesamt		Anteil der vorstehenden jeweiligen Altersgruppe an den			
			Wählern insgesamt		Nichtwählern insgesamt	
	2009	2014	2009	2014	2009	2014
	1 000		Prozent			
Insgesamt						
18–21	23,1	11,2	2,72	1,55	3,75	2,07
21–25	35,1	20,6	4,14	2,86	8,07	5,09
25–30	44,9	41,4	5,29	5,76	9,56	9,37
30–35	43,5	42,4	5,13	5,89	7,36	8,61
35–40	54,2	42,8	6,40	5,95	7,33	6,94
40–45	75,2	51,8	8,86	7,20	8,73	7,19
45–50	90,5	67,7	10,67	9,40	9,83	8,57
50–60	169,0	147,4	19,93	20,47	16,56	18,30
60–70	147,4	126,6	17,38	17,59	11,69	12,93
70 und älter	165,2	168,0	19,48	23,33	17,12	20,93
Insgesamt	848,0	720,0	100	100	100	100
Frauen						
18–21	11,0	5,5	1,30	0,76	1,85	1,04
21–25	16,4	10,4	1,93	1,45	3,90	2,48
25–30	21,4	19,6	2,53	2,72	4,28	4,46
30–35	21,0	20,3	2,48	2,83	3,32	3,92
35–40	26,9	20,6	3,18	2,86	3,24	3,21
40–45	39,1	24,7	4,61	3,43	4,06	3,25
45–50	45,8	34,0	5,40	4,72	4,70	4,14
50–60	85,3	72,7	10,06	10,10	8,02	9,04
60–70	77,5	64,2	9,14	8,92	6,06	6,62
70 und älter	92,9	92,3	10,96	12,82	11,14	13,22
Zusammen	437,5	364,3	51,60	50,60	50,57	51,38
Männer						
18–21	12,0	5,7	1,42	0,80	1,89	1,03
21–25	18,7	10,2	2,20	1,41	4,17	2,60
25–30	23,4	21,9	2,76	3,04	5,28	4,92
30–35	22,5	22,1	2,65	3,07	4,04	4,69
35–40	27,3	22,3	3,22	3,09	4,09	3,73
40–45	36,1	27,1	4,25	3,77	4,67	3,94
45–50	44,7	33,7	5,27	4,68	5,13	4,43
50–60	83,7	74,7	9,87	10,37	8,55	9,25
60–70	69,9	62,4	8,24	8,67	5,63	6,31
70 und älter	72,2	75,7	8,52	10,51	5,98	7,71
Zusammen	410,4	355,7	48,40	49,40	49,43	48,62

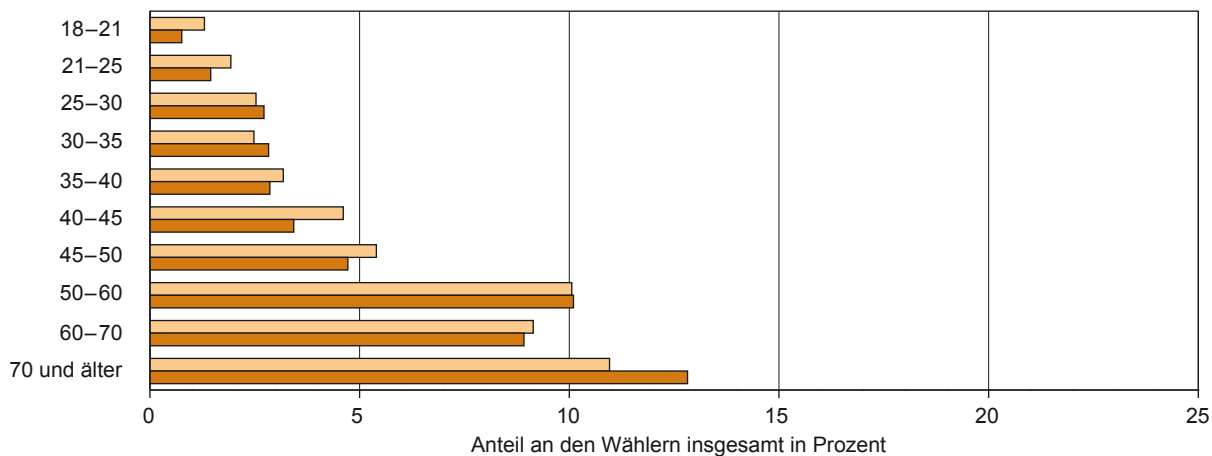
4. Wähler und Nichtwähler nach Altersgruppen und Geschlecht

Altersstruktur der Wähler nach Geschlecht

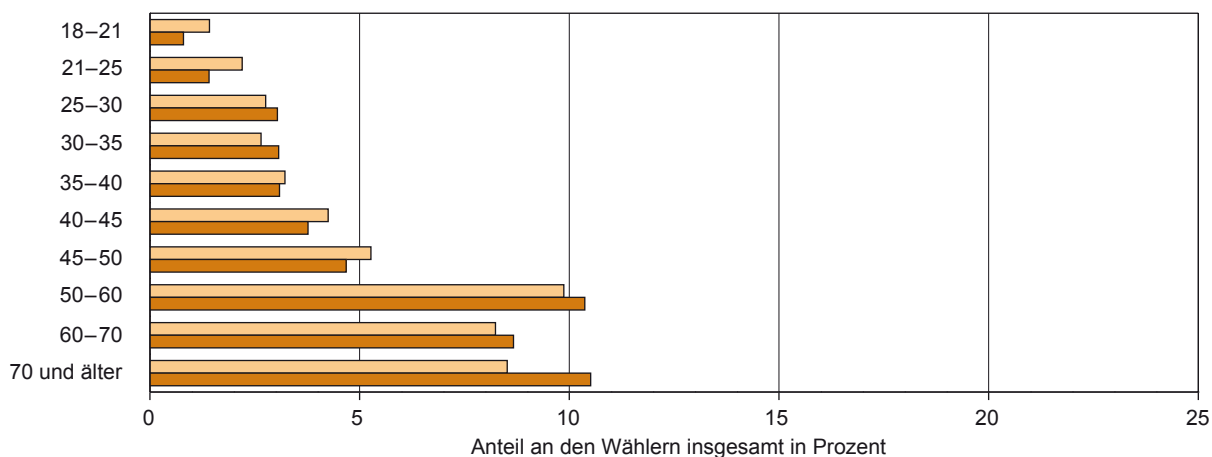
Insgesamt



Frauen



Männer



2009 2014

5. Anteil der Nichtwähler^{*)} an den Wahlberechtigten insgesamt nach Altersgruppen und Geschlecht

Altersgruppe von ... bis unter ... Jahren	Anteil der Nichtwähler an den Wahlberechtigten ¹⁾ insgesamt der jeweiligen Altersgruppe		Anteil der Altersgruppen an den Nichtwählern insgesamt	
	2009	2014	2009	2014
	Prozent			
Insgesamt				
18–21	60,21	62,90	3,75	2,07
21–25	68,17	69,34	8,07	5,09
25–30	66,49	67,46	9,56	9,37
30–35	61,17	65,04	7,36	8,61
35–40	55,72	59,77	7,33	6,94
40–45	51,97	55,99	8,73	7,19
45–50	50,29	53,73	9,83	8,57
50–60	47,71	53,22	16,56	18,30
60–70	42,48	48,35	11,69	12,93
70 und älter	49,12	53,32	17,12	20,93
Insgesamt	52,34	56,01	100	100
Frauen				
18–21	29,76	31,50	1,85	1,04
21–25	32,92	33,85	3,90	2,48
25–30	29,79	32,07	4,28	4,46
30–35	27,57	29,61	3,32	3,92
35–40	24,61	27,64	3,24	3,21
40–45	24,17	25,33	4,06	3,25
45–50	24,04	25,94	4,70	4,14
50–60	23,10	26,30	8,02	9,04
60–70	22,02	24,75	6,06	6,62
70 und älter	31,97	33,68	11,14	13,22
Zusammen	26,47	28,78	50,57	51,38
Männer				
18–21	30,44	31,40	1,89	1,03
21–25	35,25	35,49	4,17	2,60
25–30	36,70	35,39	5,28	4,92
30–35	33,60	35,43	4,04	4,69
35–40	31,12	32,13	4,09	3,73
40–45	27,80	30,65	4,67	3,94
45–50	26,24	27,79	5,13	4,43
50–60	24,62	26,92	8,55	9,25
60–70	20,46	23,60	5,63	6,31
70 und älter	17,15	19,63	5,98	7,71
Zusammen	25,87	27,23	49,43	48,62

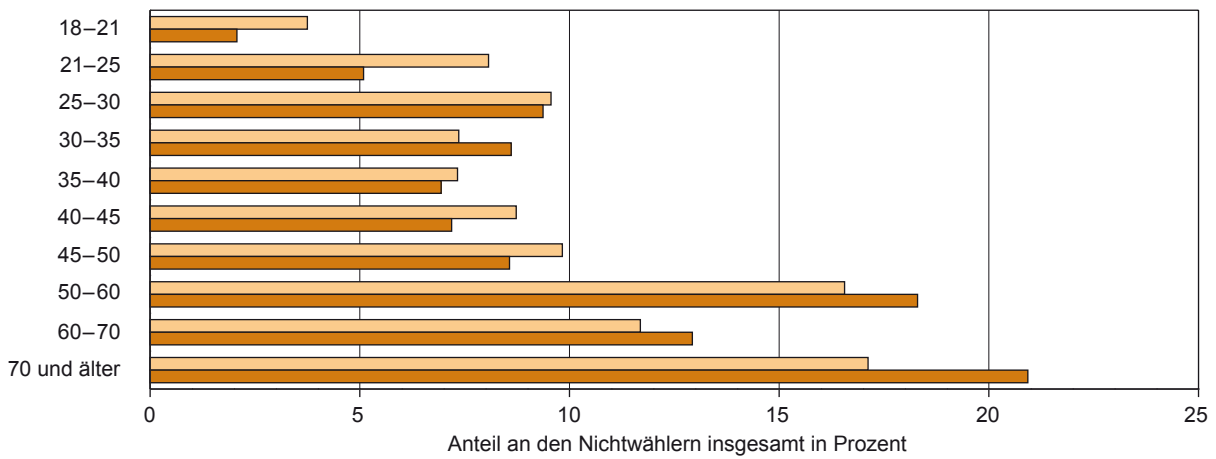
*) Wahlberechtigte ohne Stimmabgabe und Wahlscheinvermerk

1) Wahlberechtigte ohne Wahlscheinvermerk

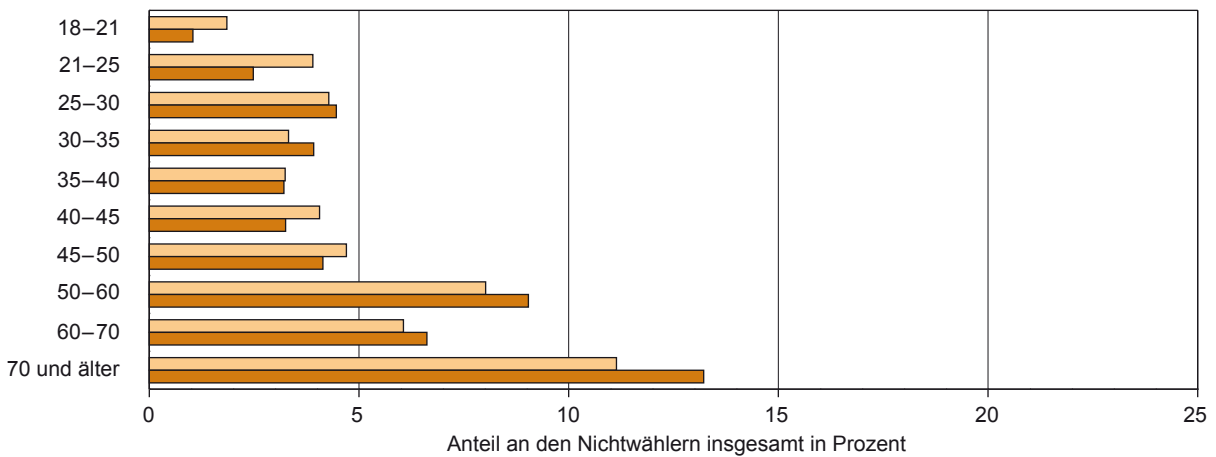
5. Anteil der Nichtwähler*) an den Wahlberechtigten insgesamt nach Altersgruppen und Geschlecht

Altersstruktur der Nichtwähler*) nach Geschlecht

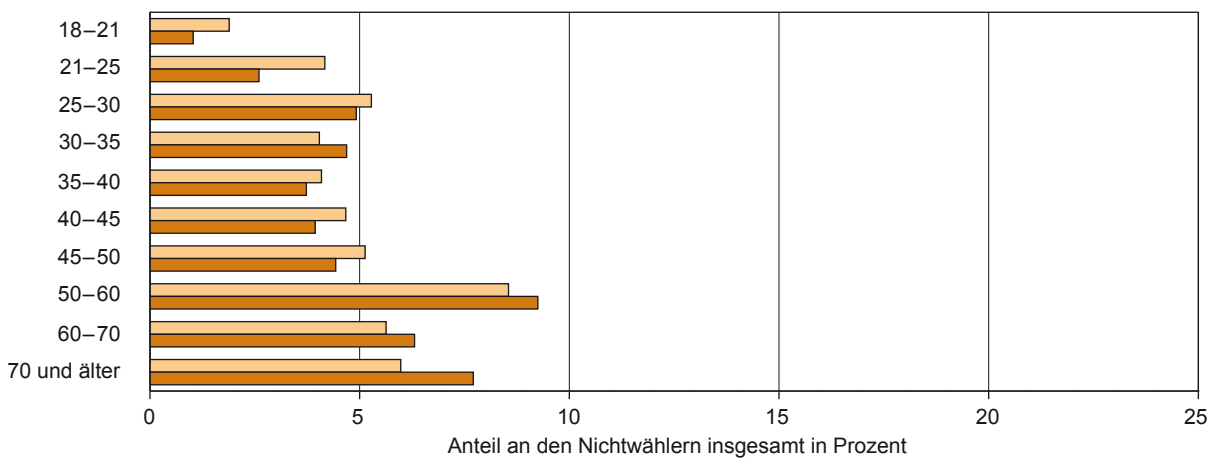
Insgesamt



Frauen



Männer



2009 2014

*) Wahlberechtigte ohne Stimmabgabe und Wahlscheinvermerk

6. Stimmabgabe für die Parteien

6.1 Anteil der Altersgruppen und Parteien an den gültigen Stimmen nach Geschlecht

Altersgruppe von ... bis unter ... Jahren	Wahljahr	Gültige Stimmen	Verteilung der gültigen Stimmen auf die Altersgruppen und Parteien								
			CDU	DIE LINKE	SPD	FDP	GRÜNE	sonstige ¹⁾	darunter		
									AfD	FREIE WÄHLER ²⁾	PIRATEN ²⁾
Prozent											
Insgesamt											
18–25	2009	6,94	1,72	1,08	1,28	0,71	0,59	1,55	-	.	.
	2014	4,26	0,99	0,70	0,62	0,09	0,48	1,39	0,41	0,06	0,27
25–35	2009	10,41	2,90	1,48	1,37	1,31	1,08	2,26	-	.	.
	2014	11,39	3,06	1,89	1,48	0,29	1,01	3,67	1,08	0,18	0,55
35–45	2009	15,00	4,25	2,96	1,99	1,65	1,43	2,72	-	.	.
	2014	12,27	3,84	2,09	1,73	0,28	0,96	3,36	1,20	0,24	0,27
45–60	2009	29,98	8,39	8,07	4,12	2,72	1,94	4,74	-	.	.
	2014	28,78	8,43	6,57	5,02	0,58	1,75	6,43	2,68	0,57	0,28
60 und älter	2009	37,68	12,56	10,65	7,30	1,82	1,23	4,12	-	.	.
	2014	43,29	13,81	11,80	10,28	0,73	1,10	5,56	2,69	0,62	0,10
davon											
60–70	2014	18,39	5,23	5,30	3,84	0,36	0,59	3,07	1,49	0,33	0,07
70 und älter	2014	24,90	8,59	6,50	6,44	0,37	0,51	2,49	1,21	0,30	0,03
Insgesamt	2009	100	29,83	24,23	16,05	8,21	6,28	15,40	-	.	.
	2014	100	30,13	23,05	19,13	1,97	5,30	20,41	8,06	1,67	1,47
Frauen											
18–25	2009	3,27	0,79	0,54	0,63	0,30	0,33	0,68	-	.	.
	2014	2,20	0,52	0,38	0,31	0,04	0,32	0,62	0,18	0,03	0,10
25–35	2009	4,97	1,40	0,68	0,72	0,53	0,56	1,09	-	.	.
	2014	5,45	1,57	0,90	0,73	0,11	0,56	1,58	0,39	0,10	0,17
35–45	2009	7,71	2,17	1,40	1,12	0,76	0,81	1,45	-	.	.
	2014	5,91	1,96	1,05	0,83	0,12	0,52	1,43	0,43	0,13	0,09
45–60	2009	15,25	4,46	3,79	2,18	1,34	1,01	2,46	-	.	.
	2014	14,55	4,45	3,39	2,51	0,30	1,02	2,88	1,08	0,33	0,12
60 und älter	2009	20,82	7,49	5,02	4,04	1,00	0,78	2,49	-	.	.
	2014	23,47	8,41	5,94	5,37	0,42	0,64	2,68	1,13	0,35	0,05
davon											
60–70	2014	9,52	3,00	2,64	1,93	0,20	0,34	1,41	0,60	0,17	0,04
70 und älter	2014	13,94	5,41	3,30	3,44	0,22	0,30	1,27	0,53	0,18	0,01
Zusammen	2009	52,03	16,32	11,43	8,69	3,94	3,49	8,17	-	.	.
	2014	51,57	16,91	11,66	9,74	1,00	3,07	9,19	3,20	0,94	0,52
Männer											
18–25	2009	3,67	0,93	0,54	0,65	0,41	0,26	0,88	-	.	.
	2014	2,06	0,48	0,31	0,31	0,04	0,16	0,77	0,22	0,03	0,17
25–35	2009	5,43	1,51	0,80	0,65	0,78	0,53	1,17	-	.	.
	2014	5,94	1,49	0,99	0,75	0,17	0,45	2,09	0,69	0,08	0,37
35–45	2009	7,29	2,08	1,55	0,87	0,88	0,63	1,27	-	.	.
	2014	6,36	1,88	1,04	0,90	0,16	0,44	1,93	0,77	0,11	0,19
45–60	2009	14,73	3,93	4,29	1,94	1,38	0,92	2,28	-	.	.
	2014	14,23	3,98	3,18	2,51	0,28	0,73	3,55	1,60	0,25	0,17
60 und älter	2009	16,86	5,07	5,63	3,26	0,82	0,45	1,64	-	.	.
	2014	19,83	5,40	5,86	4,91	0,31	0,46	2,88	1,57	0,27	0,05
davon											
60–70	2014	8,87	2,22	2,66	1,91	0,16	0,26	1,66	0,89	0,16	0,04
70 und älter	2014	10,95	3,18	3,20	3,00	0,15	0,21	1,22	0,68	0,12	0,02
Zusammen	2009	47,97	13,51	12,80	7,37	4,27	2,79	7,23	-	.	.
	2014	48,43	13,23	11,39	9,39	0,97	2,23	11,22	4,85	0,73	0,95

1) 2009: REP, FAMILIE, Die Tierschutzpartei, DIE FRAUEN, Volksabstimmung, AUFBRUCH, BüSo, PBC, ödp, DKP, PSG, CM, 50Plus, AUF, BP, DVU, DIE GRAUEN, DIE VIOLETTEN, EDE, FBI, FÜR VOLKSSENTSCHEIDE, FW FREIE WÄHLER, New Europeans, PIRATEN; RRP, RENTNER

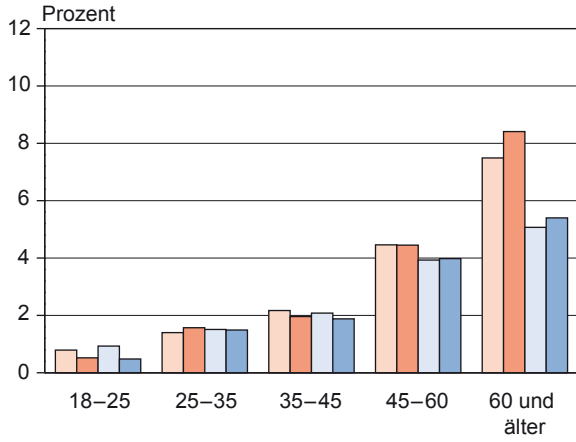
2014: FAMILIE, REP, Tierschutzpartei, Volksabstimmung, AUF, PBC, ÖDP, CM, BP, BüSo, PSG, PRO NRW, MLPD, NPD, Die PARTEI

2) 2009 unter „sonstige“ erfasst

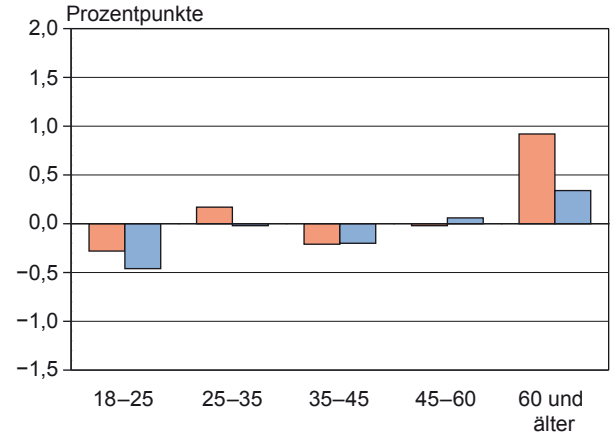
6. Stimmabgabe für die Parteien

Stimmabgabe nach Altersgruppen und Geschlecht

Anteile 2009 und 2014

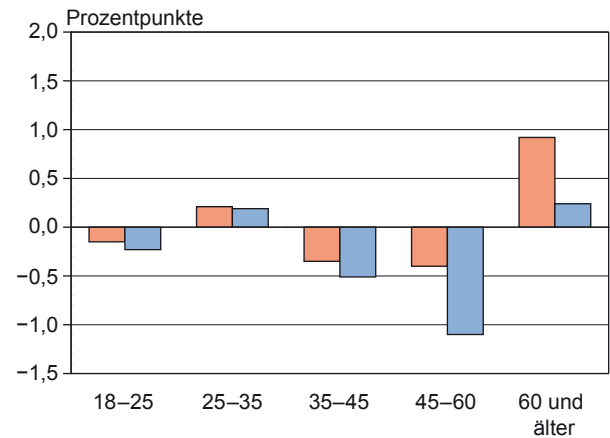
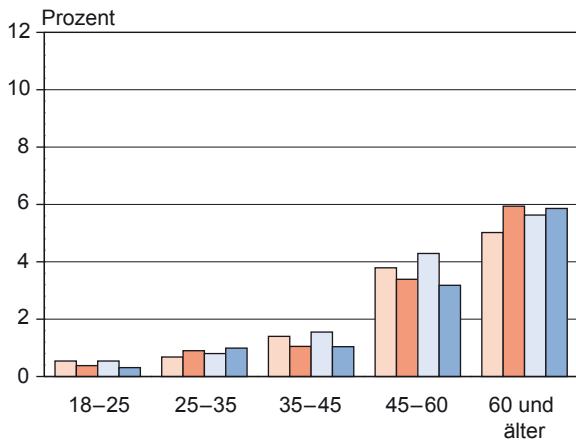


Veränderungen gegenüber 2009

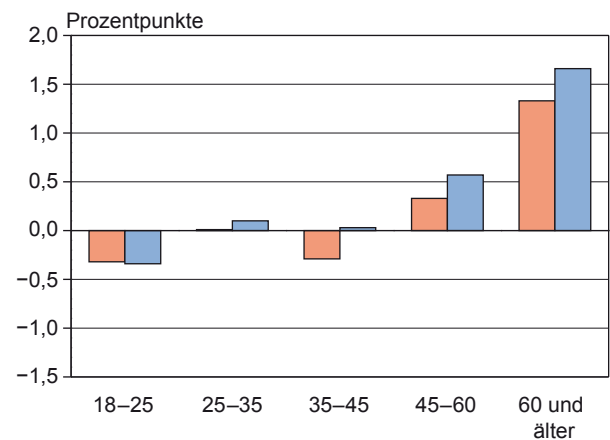
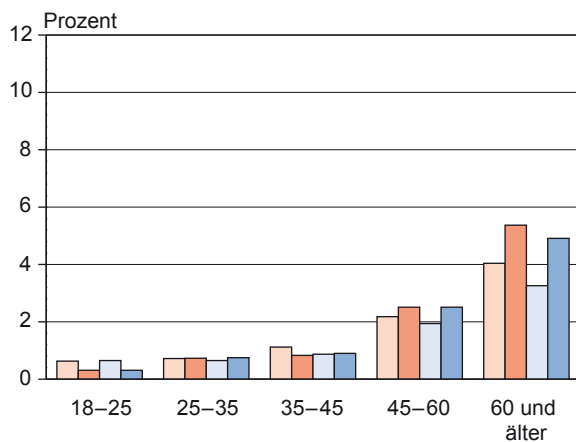


CDU

DIE LINKE



SPD



Frauen 2009 2014 Männer 2009 2014

Frauen Männer

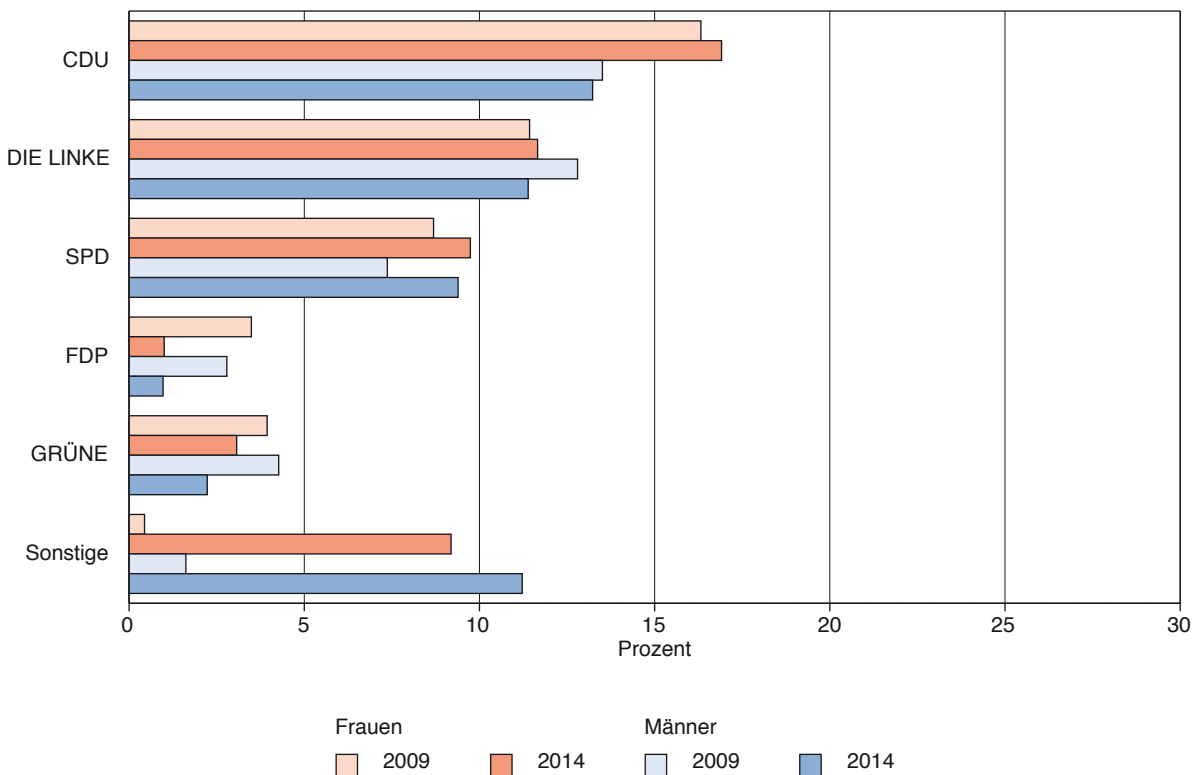
6. Stimmabgabe für die Parteien

6.2 Stimmabgabe für die Parteien nach Geschlecht

Partei	Wahljahr	Gültige Stimmen		
		insgesamt	Frauen	Männer
		Prozent		
CDU	2009	29,83	16,32	13,51
	2014	30,13	16,91	13,23
DIE LINKE	2009	24,23	11,43	12,80
	2014	23,05	11,66	11,39
SPD	2009	16,05	8,69	7,37
	2014	19,13	9,74	9,39
FDP	2009	8,21	3,94	4,27
	2014	1,97	1,00	0,97
GRÜNE	2009	6,28	3,49	2,79
	2014	5,30	3,07	2,23
Sonstige ¹⁾	2009	15,40	8,17	7,23
	2014	20,41	9,19	11,22
darunter				
AfD	2014	8,06	3,20	4,85
FREIE WÄHLER	2014	1,67	0,94	0,73
PIRATEN	2014	1,47	0,52	0,95
Insgesamt	2009	100	52,03	47,97
	2014	100	51,57	48,43

1) **2009:** REP, FAMILIE, Die Tierschutzpartei, DIE FRAUEN, Volksabstimmung, AUFBRUCH, BüSo, PBC, ödp, DKP, PSG, CM, 50Plus, AUF, BP, DVU, DIE GRAUEN, DIE VIOLETTEN, EDE, FBI, FÜR VOLKSSENTSCHEIDE, FW FREIE WÄHLER, Newropeans, PIRATEN; RRP, RENTNER
2014: FAMILIE, REP, Tierschutzpartei, Volksabstimmung, AUF, PBC, DKP, ÖDP, CM, BP, BüSo, PSG, PRO NRW, MLPD, NPD, Die PARTEI

Stimmabgabe nach Geschlecht



7. Zahlenverhältnis von Frauen und Männern nach Altersgruppen

Anzahl von Frauen je 100 Männer

Altersgruppe von ... bis unter ... Jahren	Wahl- jahr	Anzahl weiblicher Wähler je 100 männliche Wähler der jeweiligen Partei									
		Wähler insgesamt ¹⁾	CDU	DIE LINKE	SPD	FDP	GRÜNE	sonstige ²⁾	darunter		
									AfD	FREIE WÄHLER ³⁾	PIRATEN ³⁾
18–25	2009	89,39	84,95	98,98	96,60	73,76	127,66	77,26	-	.	.
	2014	101,89	108,76	123,03	101,23	100,00	204,82	81,23	82,20	121,43	57,30
25–35	2009	91,31	92,77	85,85	110,23	67,85	105,96	93,06	-	.	.
	2014	85,95	105,21	90,63	96,23	64,13	125,85	75,72	56,44	132,50	46,19
35–45	2009	104,81	104,44	90,37	128,12	86,61	128,91	113,95	-	.	.
	2014	87,96	104,64	101,09	92,03	73,26	117,52	73,78	55,67	115,25	45,00
45–60	2009	103,27	113,63	88,29	112,69	97,19	110,02	108,10	-	.	.
	2014	98,82	111,59	106,48	99,85	107,38	140,73	81,22	67,06	132,31	69,32
60 und älter	2009	123,46	147,94	89,20	124,16	122,35	171,14	152,03	-	.	.
	2014	115,00	155,80	101,32	109,29	136,81	138,93	93,03	72,07	127,59	89,66
davon											
60–70	2014	103,36	135,06	99,15	101,09	123,53	132,59	85,16	67,74	105,95	100,00
70 und älter	2014	124,65	170,32	103,14	114,49	151,28	146,79	103,72	77,72	157,38	70,00
Insgesamt	2009	108,34	120,77	89,24	117,95	92,21	125,10	112,89	-	.	.
	2014	102,31	127,84	102,41	103,79	102,92	137,29	81,94	66,06	127,58	54,47

Anzahl von Männern je 100 Frauen

Altersgruppe von ... bis unter ... Jahren	Wahl- jahr	Anzahl männlicher Wähler je 100 weibliche Wähler der jeweiligen Partei									
		Wähler insgesamt ¹⁾	CDU	DIE LINKE	SPD	FDP	GRÜNE	sonstige ²⁾	darunter		
									AfD	FREIE WÄHLER ³⁾	PIRATEN ³⁾
18–25	2009	111,87	117,72	101,03	103,52	135,58	78,33	129,43	-	.	.
	2014	98,15	91,94	81,28	98,79	100,00	48,82	123,10	121,65	82,35	174,51
25–35	2009	109,52	107,79	116,49	90,72	147,39	94,37	107,46	-	.	.
	2014	116,35	95,05	110,34	103,92	155,93	79,46	132,06	177,18	75,47	216,48
35–45	2009	95,41	95,75	110,66	78,05	115,46	77,57	87,76	-	.	.
	2014	113,69	95,56	98,92	108,66	136,51	85,09	135,54	179,65	86,76	222,22
45–60	2009	96,83	88,00	113,27	88,74	102,89	90,89	92,50	-	.	.
	2014	101,19	89,61	93,91	100,15	93,13	71,06	123,13	149,12	75,58	144,26
60 und älter	2009	81,00	67,59	112,10	80,54	81,73	58,43	65,78	-	.	.
	2014	86,96	64,18	98,69	91,50	73,09	71,98	107,49	138,76	78,38	111,54
davon											
60–70	2014	96,75	74,04	100,86	98,92	80,95	75,42	117,43	147,63	94,38	100,00
70 und älter	2014	80,22	58,71	96,96	87,34	66,10	68,13	96,41	128,67	63,54	142,86
Insgesamt	2009	92,30	82,80	112,06	84,78	108,44	79,94	88,58	-	.	.
	2014	97,75	78,22	97,65	96,35	97,16	72,84	122,03	151,39	78,38	183,58

1) nur Wähler, die eine gültige Stimme abgegeben haben

2) **2009**: REP, FAMILIE, Die Tierschutzpartei, DIE FRAUEN, Volksabstimmung, AUFBRUCH, BüSo, PBC, ödp, DKP, PSG, CM, 50Plus, AUF, BP, DVU, DIE GRAUEN, DIE VIOLETTEN, EDE, FBI, FÜR VOLKSENTSCHEIDE, FW FREIE WÄHLER, Newropeans, PIRATEN; RRP, RENTNER

2014: FAMILIE, REP, Tierschutzpartei, Volksabstimmung, AUF, PBC, DKP, ÖDP, CM, BP, BüSo, PSG, PRO NRW, MLPD, NPD, Die PARTEI

3) 2009 unter „sonstige“ erfasst

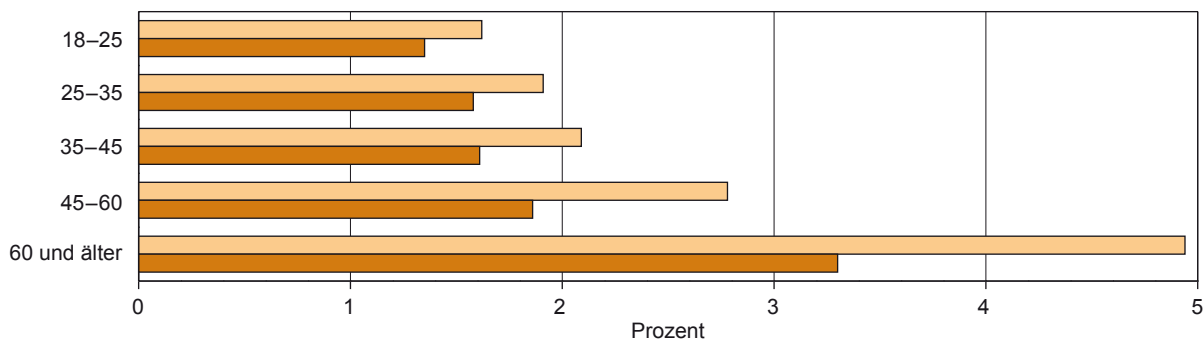
8. Ungültige Stimmen

8.1 Ungültige Stimmen nach Altersgruppen und Geschlecht der Wähler

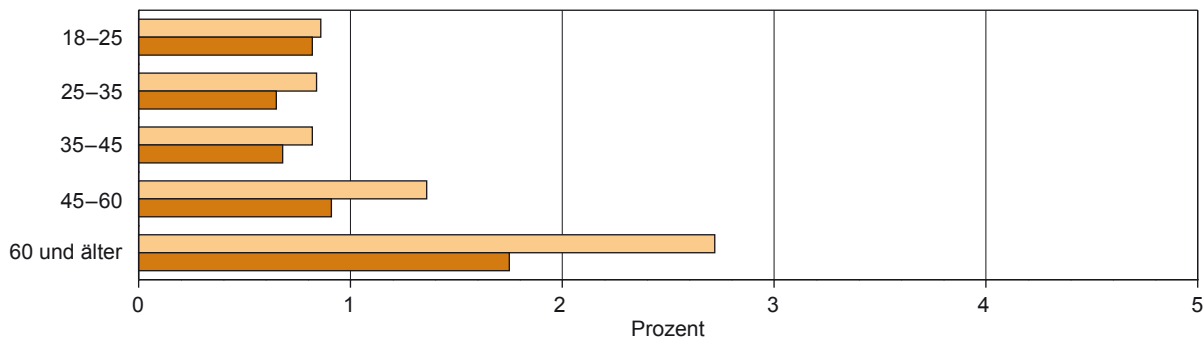
Altersgruppe von ... bis unter ... Jahren	Anteil ungültiger Stimmen an den Stimmen vorstehender Altersgruppen nach Geschlecht					
	insgesamt		Frauen		Männer	
	2009	2014	2009	2014	2009	2014
	Prozent					
18–25	1,62	1,35	0,86	0,82	0,76	0,52
25–35	1,91	1,58	0,84	0,65	1,08	0,93
35–45	2,09	1,61	0,82	0,68	1,27	0,93
45–60	2,78	1,86	1,36	0,91	1,43	0,94
60 und älter	4,94	3,30	2,72	1,75	2,22	1,55
davon						
60–70	-	2,14	-	0,99	-	1,15
70 und älter	-	4,17	-	2,32	-	1,85
Insgesamt	3,34	2,38	1,71	1,20	1,63	1,18

Ungültige Stimmen

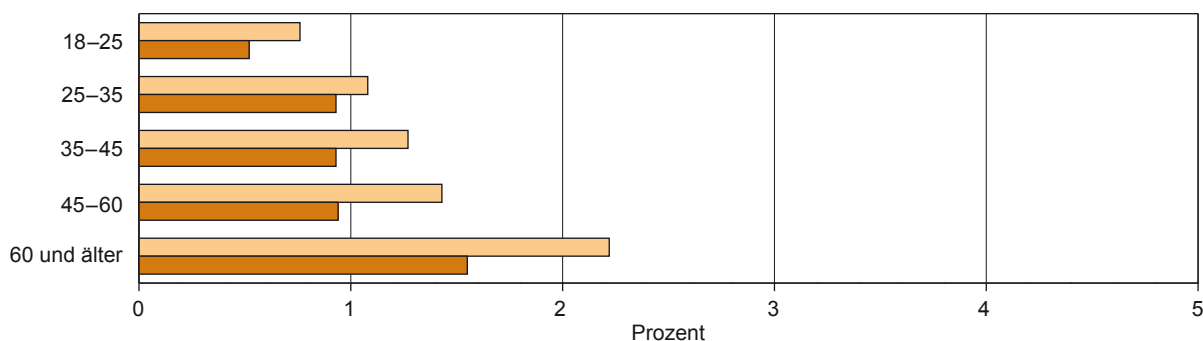
Insgesamt



Frauen



Männer



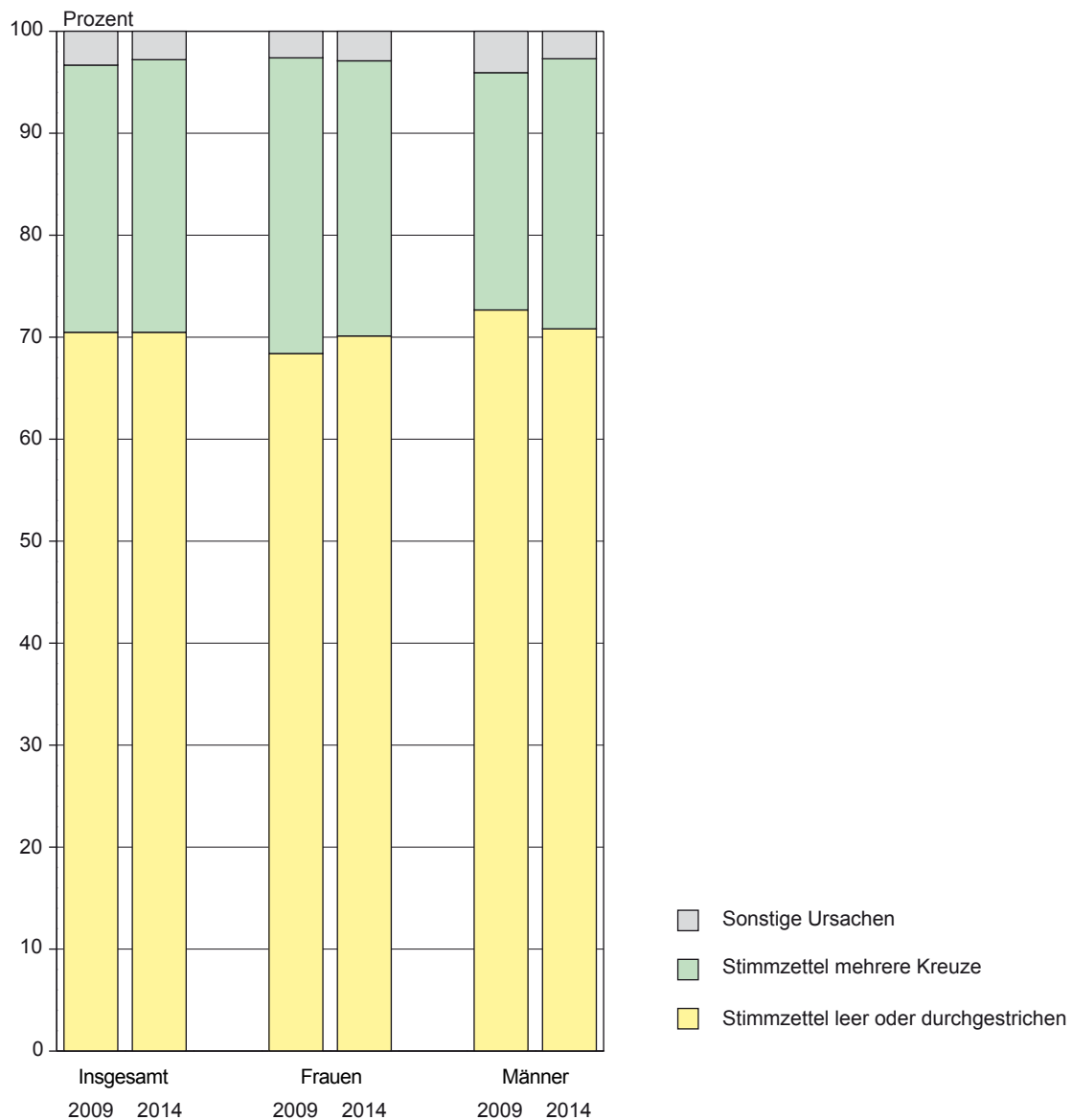
■ 2009 ■ 2014

8. Ungültige Stimmen

8.2 Ursachen der ungültigen Stimmen

Ursache für die Ungültigkeit der Stimmen	Ungültige Stimmzettel					
	insgesamt		Frauen		Männer	
	2009	2014	2009	2014	2009	2014
	Prozent					
Stimmzettel leer oder durchgestrichen	70,48	70,48	68,40	70,12	72,67	70,82
Stimmzettel mehrere Kreuze	26,20	26,73	28,99	26,98	23,27	26,48
Sonstige Ursachen	3,32	2,79	2,61	2,90	4,06	2,70

Ursachen für die Ungültigkeit von Stimmen



9. Briefwahlergebnisse nach Altersgruppen und Geschlecht

Von allen in die repräsentative Wahlstatistik einbezogenen Wählern waren **2009: 11,36%** und **2014: 15,95%** Briefwähler.

Altersgruppe von ... bis unter ... Jahren	Wahljahr	Gültige Briefwahl- stimmen	Verteilung der gültigen Stimmen auf die Altersgruppen und Parteien								
			CDU	DIE LINKE	SPD	FDP	GRÜNE	sonstige ¹⁾	darunter		
									AfD	FREIE WÄHLER ²⁾	PIRATEN ²⁾
Prozent											
Insgesamt											
18–25	2009	6,22	1,74	0,96	1,10	0,51	0,66	1,25	-	.	.
	2014	3,31	0,89	0,34	0,61	0,03	0,44	1,00	0,23	0,05	0,14
25–35	2009	9,14	2,76	1,10	1,07	1,45	1,01	1,74	-	.	.
	2014	8,59	2,64	1,35	1,03	0,35	0,86	2,36	0,64	0,12	0,40
35–45	2009	10,32	3,24	2,03	1,28	1,05	1,09	1,63	-	.	.
	2014	7,31	2,11	1,18	1,10	0,26	0,66	2,01	0,66	0,11	0,12
45–60	2009	24,42	7,54	6,49	2,80	2,00	1,71	3,88	-	.	.
	2014	24,30	7,24	5,77	4,05	0,64	1,48	5,11	2,11	0,40	0,19
60 und älter	2009	49,90	16,03	14,54	8,77	2,64	2,16	5,77	-	.	.
	2014	56,49	16,82	16,32	13,71	1,00	1,60	7,05	3,35	0,59	0,13
davon											
60–70	2014	20,89	5,65	6,36	4,25	0,50	0,69	3,45	1,67	0,26	0,11
70 und älter	2014	35,60	11,17	9,96	9,46	0,50	0,91	3,59	1,67	0,33	0,02
Insgesamt	2009	100	31,32	25,12	15,02	7,65	6,62	14,27	-	.	.
	2014	100	29,70	24,96	20,48	2,29	5,05	17,52	6,98	1,27	0,97
Frauen											
18–25	2009	3,13	0,91	0,42	0,62	0,22	0,40	0,56	-	.	.
	2014	1,77	0,42	0,19	0,40	0,01	0,29	0,47	0,12	0,01	0,06
25–35	2009	3,96	1,33	0,38	0,64	0,51	0,42	0,69	-	.	.
	2014	4,04	1,40	0,58	0,55	0,10	0,45	0,94	0,22	0,04	0,07
35–45	2009	5,07	1,65	0,96	0,62	0,43	0,51	0,89	-	.	.
	2014	3,55	1,22	0,54	0,50	0,10	0,33	0,85	0,24	0,05	0,02
45–60	2009	13,28	4,27	3,48	1,45	1,05	0,91	2,11	-	.	.
	2014	13,44	4,08	3,37	2,30	0,30	0,87	2,51	0,87	0,26	0,08
60 und älter	2009	30,01	10,10	7,85	5,24	1,63	1,44	3,76	-	.	.
	2014	33,02	10,85	9,03	7,73	0,58	0,94	3,88	1,61	0,38	0,06
davon											
60–70	2014	11,71	3,38	3,41	2,43	0,28	0,38	1,83	0,78	0,13	0,04
70 und älter	2014	21,31	7,47	5,62	5,31	0,30	0,56	2,05	0,83	0,25	0,02
Zusammen	2009	55,45	18,25	13,09	8,58	3,85	3,68	8,01	-	.	.
	2014	55,81	17,98	13,71	11,48	1,11	2,89	8,66	3,06	0,75	0,31
Männer											
18–25	2009	3,08	0,83	0,54	0,48	0,29	0,26	0,69	-	.	.
	2014	1,54	0,47	0,15	0,21	0,02	0,15	0,54	0,12	0,04	0,07
25–35	2009	5,18	1,44	0,72	0,43	0,94	0,59	1,05	-	.	.
	2014	4,55	1,24	0,77	0,48	0,24	0,41	1,41	0,41	0,07	0,33
35–45	2009	5,26	1,60	1,07	0,66	0,62	0,58	0,74	-	.	.
	2014	3,77	0,89	0,64	0,59	0,15	0,34	1,15	0,41	0,05	0,10
45–60	2009	11,14	3,28	3,00	1,34	0,94	0,80	1,77	-	.	.
	2014	10,86	3,16	2,40	1,75	0,34	0,61	2,60	1,24	0,14	0,11
60 und älter	2009	19,89	5,93	6,70	3,53	1,01	0,72	2,01	-	.	.
	2014	23,47	5,97	7,29	5,97	0,42	0,65	3,16	1,74	0,21	0,06
davon											
60–70	2014	9,18	2,26	2,95	1,82	0,22	0,30	1,62	0,89	0,14	0,06
70 und älter	2014	14,29	3,71	4,34	4,15	0,20	0,35	1,54	0,85	0,07	-
Zusammen	2009	44,55	13,07	12,03	6,44	3,80	2,94	6,26	-	.	.
	2014	44,19	11,72	11,26	9,01	1,18	2,16	8,87	3,92	0,52	0,67

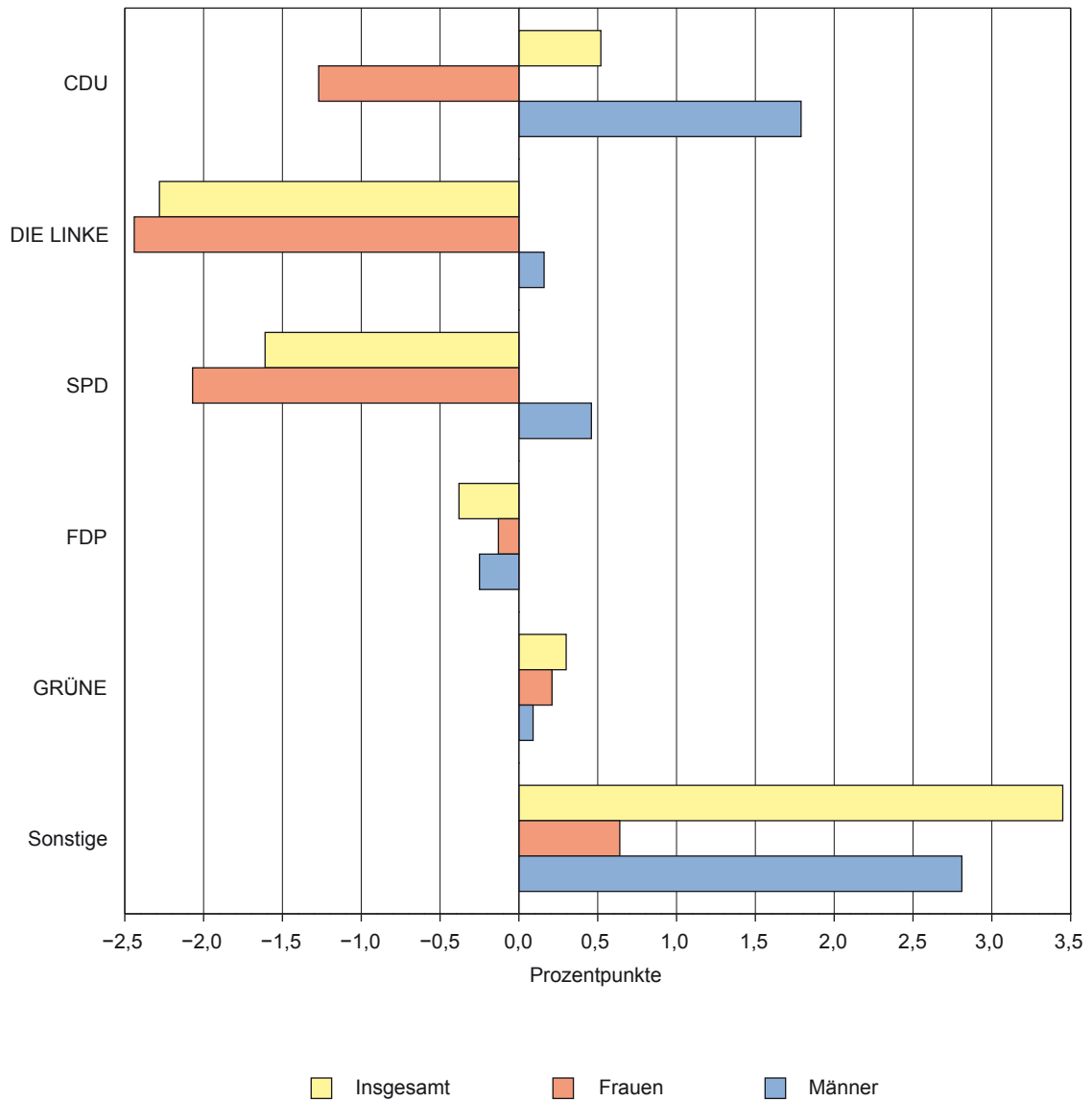
1) **2009:** REP, FAMILIE, Die Tierschutzpartei, DIE FRAUEN, Volksabstimmung, AUFBRUCH, BüSo, PBC, ödp, DKP, PSG, CM, 50Plus, AUF, BP, DVU, DIE GRAUEN, DIE VIOLETTEN, EDE, FBI, FÜR VOLKSENTSCHEIDE, FW FREIE WÄHLER, Newropeans, PIRATEN; RRP, RENTNER

2014: FAMILIE, REP, Tierschutzpartei, Volksabstimmung, AUF, PBC, DKP, ÖDP, CM, BP, BüSo, PSG, PRO NRW, MLPD, NPD, Die PARTEI

2) 2009 unter „sonstige“ erfasst

9. Briefwahlergebnisse nach Altersgruppen und Geschlecht

Abweichung der Stimmenanteile der Urnenwahl gegenüber der Briefwahl 2014



10. Stimmverhalten der Altersgruppen für die Parteien nach Geschlecht

Altersgruppe von ... bis unter ... Jahren	Wahljahr	Gültige Stimmen	Verteilung der gültigen Stimmen auf die Altersgruppen und Parteien								
			CDU	DIE LINKE	SPD	FDP	GRÜNE	sonstige ¹⁾	darunter		
									AfD	FREIE WÄHLER ²⁾	PIRATEN ²⁾
Prozent											
Insgesamt											
18–25	2009	6,94	1,72	1,08	1,28	0,71	0,59	1,55	-	.	.
	2014	4,26	0,99	0,70	0,62	0,09	0,48	1,39	0,37	0,05	0,24
25–35	2009	10,41	2,90	1,48	1,37	1,31	1,08	2,26	-	.	.
	2014	11,39	3,06	1,89	1,48	0,29	1,01	3,67	0,97	0,16	0,49
35–45	2009	15,00	4,25	2,96	1,99	1,65	1,43	2,72	-	.	.
	2014	12,27	3,84	2,09	1,73	0,28	0,96	3,36	1,08	0,22	0,25
45–60	2009	29,98	8,39	8,07	4,12	2,72	1,94	4,74	-	.	.
	2014	28,78	8,43	6,57	5,02	0,58	1,75	6,43	2,41	0,51	0,25
60 und älter	2009	37,68	12,56	10,65	7,30	1,82	1,23	4,12	-	.	.
	2014	43,29	13,81	11,80	10,28	0,73	1,10	5,56	2,42	0,56	0,09
davon											
60–70	2014	18,39	5,23	5,30	3,84	0,36	0,59	3,07	1,34	0,29	0,06
70 und älter	2014	24,90	8,59	6,50	6,44	0,37	0,51	2,49	1,09	0,27	0,03
Insgesamt	2009	100	29,83	24,23	16,05	8,21	6,28	15,40	-	.	.
	2014	100	30,13	23,05	19,13	1,97	5,30	20,41	7,25	1,50	1,32
Frauen											
18–25	2009	3,27	0,79	0,54	0,63	0,30	0,33	0,68	-	.	.
	2014	2,20	0,52	0,38	0,31	0,04	0,32	0,62	0,17	0,03	0,09
25–35	2009	4,97	1,40	0,68	0,72	0,53	0,56	1,09	-	.	.
	2014	5,45	1,57	0,90	0,73	0,11	0,56	1,58	0,35	0,09	0,15
35–45	2009	7,71	2,17	1,40	1,12	0,76	0,81	1,45	-	.	.
	2014	5,91	1,96	1,05	0,83	0,12	0,52	1,43	0,38	0,12	0,08
45–60	2009	15,25	4,46	3,79	2,18	1,34	1,01	2,46	-	.	.
	2014	14,55	4,45	3,39	2,51	0,30	1,02	2,88	0,97	0,29	0,10
60 und älter	2009	20,82	7,49	5,02	4,04	1,00	0,78	2,49	-	.	.
	2014	23,47	8,41	5,94	5,37	0,42	0,64	2,68	1,01	0,31	0,04
davon											
60–70	2014	9,52	3,00	2,64	1,93	0,20	0,34	1,41	0,54	0,15	0,03
70 und älter	2014	13,94	5,41	3,30	3,44	0,22	0,30	1,27	0,47	0,16	0,01
Zusammen	2009	52,03	16,32	11,43	8,69	3,94	3,49	8,17	-	.	.
	2014	51,57	16,91	11,66	9,74	1,00	3,07	9,19	2,88	0,84	0,47
Männer											
18–25	2009	3,67	0,93	0,54	0,65	0,41	0,26	0,88	-	.	.
	2014	2,06	0,48	0,31	0,31	0,04	0,16	0,77	0,20	0,02	0,15
25–35	2009	5,43	1,51	0,80	0,65	0,78	0,53	1,17	-	.	.
	2014	5,94	1,49	0,99	0,75	0,17	0,45	2,09	0,62	0,07	0,34
35–45	2009	7,29	2,08	1,55	0,87	0,88	0,63	1,27	-	.	.
	2014	6,36	1,88	1,04	0,90	0,16	0,44	1,93	0,69	0,10	0,17
45–60	2009	14,73	3,93	4,29	1,94	1,38	0,92	2,28	-	.	.
	2014	14,23	3,98	3,18	2,51	0,28	0,73	3,55	1,44	0,22	0,15
60 und älter	2009	16,86	5,07	5,63	3,26	0,82	0,45	1,64	-	.	.
	2014	19,83	5,40	5,86	4,91	0,31	0,46	2,88	1,41	0,25	0,05
davon											
60–70	2014	8,87	2,22	2,66	1,91	0,16	0,26	1,66	0,80	0,14	0,03
70 und älter	2014	10,95	3,18	3,20	3,00	0,15	0,21	1,22	0,61	0,10	0,02
Zusammen	2009	47,97	13,51	12,80	7,37	4,27	2,79	7,23	-	.	.
	2014	48,43	13,23	11,39	9,39	0,97	2,23	11,22	4,36	0,66	0,86

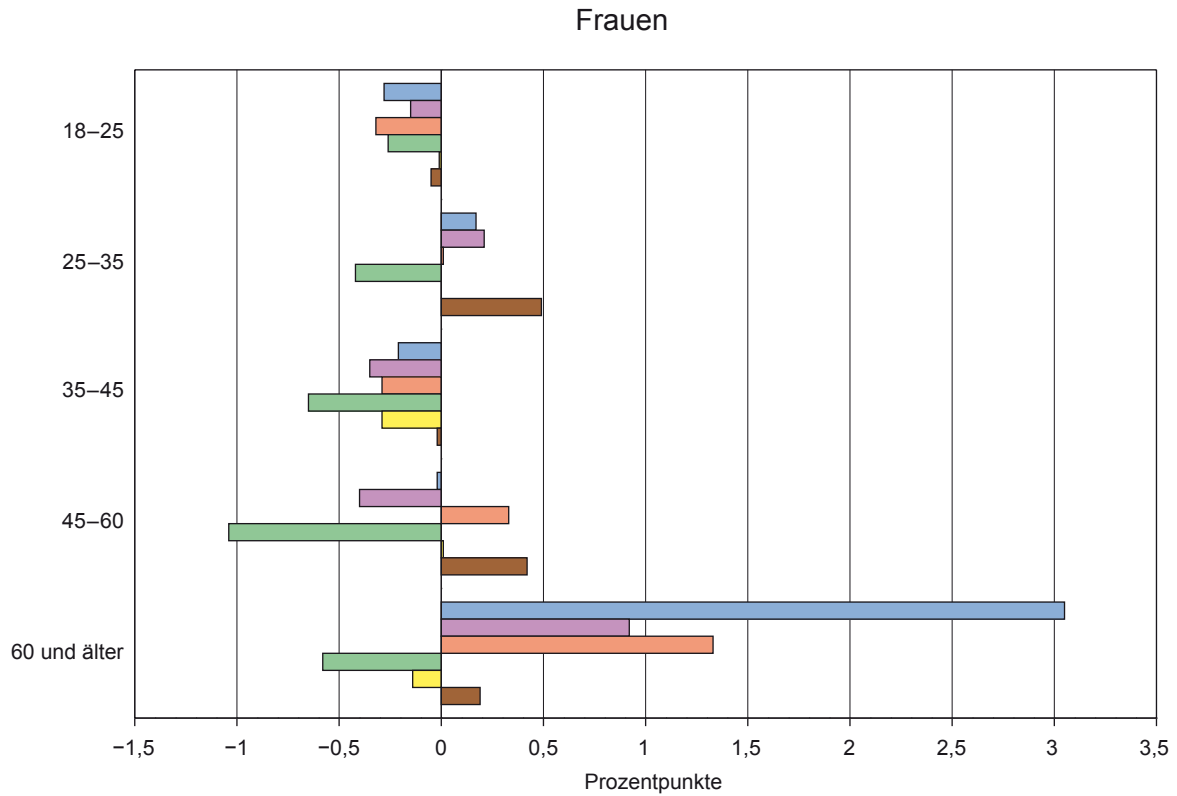
1) 2009: REP, FAMILIE, Die Tierschutzpartei, DIE FRAUEN, Volksabstimmung, AUFBRUCH, BüSo, PBC, ödp, DKP, PSG, CM, 50Plus, AUF, BP, DVU, DIE GRAUEN, DIE VIOLETTEN, EDE, FBI, FÜR VOLKSENTSCHEIDE, FW FREIE WÄHLER, Newropeans, PIRATEN; RRP, RENTNER

2014: FAMILIE, REP, Tierschutzpartei, Volksabstimmung, AUF, PBC, ÖDP, CM, BP, BüSo, PSG, PRO NRW, MLPD, NPD, Die PARTEI

2) 2009 unter „sonstige“ erfasst

10. Stimmverhalten der Altersgruppen für die Parteien nach Geschlecht

Veränderungen der Stimmenanteile innerhalb der Altersgruppen gegenüber der Europawahl 2009 nach Geschlecht



11. Wählerschaft der Parteien nach Altersgruppen und Geschlecht

Altersgruppe von ... bis unter ... Jahren	Wahljahr	Wähler insgesamt ¹⁾	Verteilung der Wähler für die Partei ... auf die Altersgruppen								
			CDU	DIE LINKE	SPD	FDP	GRÜNE	sonstige ²⁾	darunter		
									AfD	FREIE WÄHLER ³⁾	PIRATEN ³⁾
Prozent											
Insgesamt											
18–25	2009	6,82	5,78	4,44	7,98	8,64	9,44	10,10	-	.	.
	2014	4,45	3,29	3,02	3,25	4,42	9,04	6,81	5,05	3,51	18,02
25–35	2009	10,25	9,74	6,10	8,51	15,98	17,27	14,68	-	.	.
	2014	11,77	10,15	8,19	7,73	14,51	19,04	17,99	13,42	10,53	37,07
35–45	2009	14,81	14,25	12,20	12,41	20,07	22,83	17,65	-	.	.
	2014	12,48	12,74	9,08	9,06	14,31	18,18	16,47	14,85	14,38	18,66
45–60	2009	29,81	28,13	33,32	25,64	33,15	30,83	30,80	-	.	.
	2014	28,90	27,98	28,52	26,22	29,68	32,93	31,50	33,25	34,20	19,18
60 und älter	2009	38,31	42,10	43,93	45,46	22,16	19,62	26,78	-	.	.
	2014	42,41	45,84	51,19	53,74	37,08	20,82	27,23	33,44	37,37	7,08
davon											
60–70	2014	18,19	17,35	23,01	20,06	18,25	11,21	15,04	18,44	19,59	4,89
70 und älter	2014	24,21	28,49	28,19	33,68	18,83	9,61	12,19	14,99	17,78	2,19
Insgesamt	2009	100	100	100	100	100	100	100	-	.	.
	2014	100	100	100	100	100	100	100	100	100	100
Frauen											
18–25	2009	6,19	4,85	4,69	7,25	7,65	9,53	8,30	-	.	.
	2014	4,44	3,06	3,29	3,21	4,36	10,49	6,78	5,73	3,43	18,61
25–35	2009	9,41	8,57	5,98	8,25	13,46	15,99	13,34	-	.	.
	2014	10,76	9,27	7,69	7,44	11,17	18,33	17,22	12,17	10,71	33,21
35–45	2009	14,57	13,31	12,28	12,88	19,42	23,13	17,73	-	.	.
	2014	11,55	11,61	9,02	8,53	11,93	16,98	15,53	13,35	13,74	16,42
45–60	2009	29,12	27,35	33,13	25,10	34,05	29,06	30,17	-	.	.
	2014	28,41	26,30	29,07	25,72	30,30	33,27	31,34	33,55	34,75	22,26
60 und älter	2009	40,70	45,92	43,92	46,52	25,42	22,29	30,46	-	.	.
	2014	44,85	49,76	50,93	55,10	42,23	20,93	29,14	35,20	37,37	9,49
davon											
60–70	2014	18,28	17,77	22,64	19,80	19,89	11,05	15,36	18,72	17,98	6,93
70 und älter	2014	26,57	32,00	28,29	35,30	22,35	9,88	13,78	16,48	19,39	2,55
Insgesamt	2009	100	100	100	100	100	100	100	-	.	.
	2014	100	100	100	100	100	100	100	100	100	100
Männer											
18–25	2009	7,50	6,90	4,23	8,85	9,56	9,34	12,13	-	.	.
	2014	4,45	3,59	2,74	3,29	4,48	7,03	6,83	4,60	3,61	17,69
25–35	2009	11,17	11,15	6,22	8,82	18,30	18,87	16,19	-	.	.
	2014	12,80	11,26	8,69	8,03	17,93	20,00	18,63	14,24	10,31	39,17
35–45	2009	15,06	15,39	12,13	11,86	20,67	22,45	17,56	-	.	.
	2014	13,43	14,18	9,14	9,62	16,76	19,83	17,25	15,84	15,21	19,88
45–60	2009	30,55	29,07	33,49	26,27	32,31	33,05	31,50	-	.	.
	2014	29,41	30,13	27,95	26,74	29,04	32,46	31,62	33,05	33,51	17,50
60 und älter	2009	35,72	37,49	43,94	44,20	19,16	16,29	22,62	-	.	.
	2014	39,90	40,83	51,47	52,33	31,77	20,68	25,67	32,27	37,37	5,77
davon											
60–70	2014	18,10	16,82	23,38	20,33	16,57	11,44	14,78	18,26	21,65	3,78
70 und älter	2014	21,81	24,02	28,09	32,00	15,20	9,24	10,88	14,01	15,72	1,99
Insgesamt	2009	100	100	100	100	100	100	100	-	.	.
	2014	100	100	100	100	100	100	100	100	100	100

1) nur Wähler, die eine gültige Stimme abgegeben haben

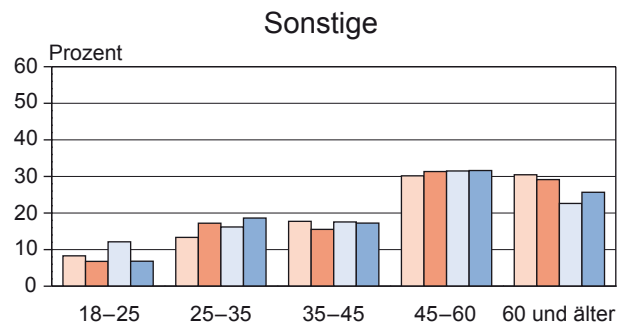
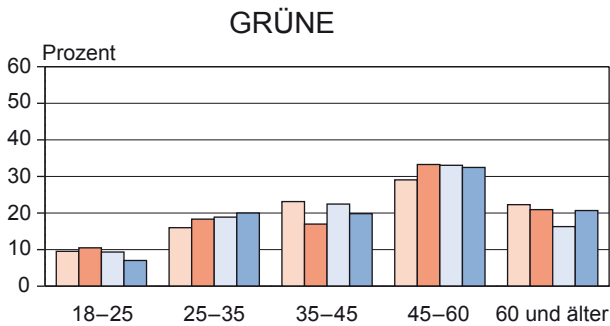
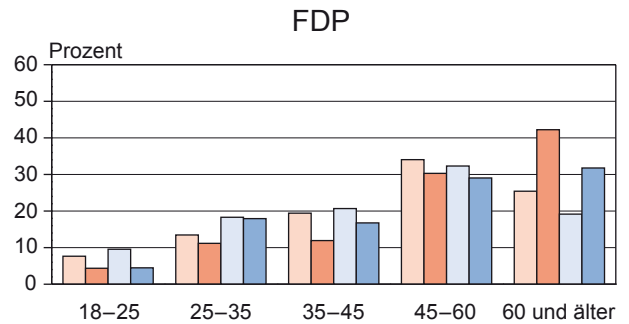
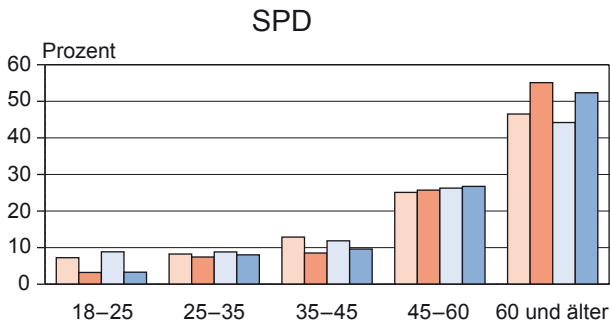
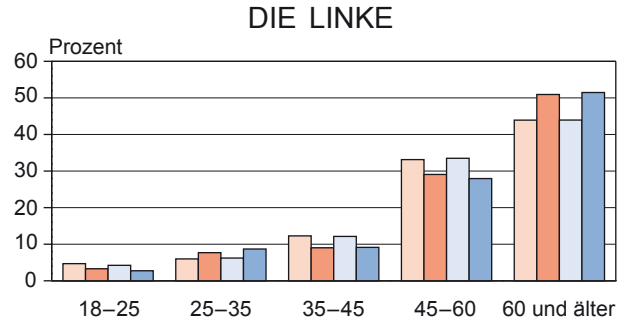
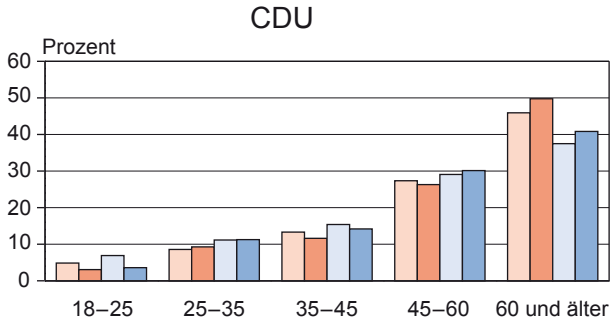
2) **2009:** REP, FAMILIE, Die Tierschutzpartei, DIE FRAUEN, Volksabstimmung, AUFBRUCH, BüSo, PBC, ödp, DKP, PSG, CM, 50Plus, AUF, BP, DVU, DIE GRAUEN, DIE VIOLETTEN, EDE, FBI, FÜR VOLKSSENTSCHEIDE, FW FREIE WÄHLER, Newropeans, PIRATEN; RRP, RENTNER

2014: FAMILIE, REP, Tierschutzpartei, Volksabstimmung, AUF, PBC, DKP, ÖDP, CM, BP, BüSo, PSG, PRO NRW, MLPD, NPD, Die PARTEI

3) 2009 unter „sonstige“ erfasst

11. Wählerschaft der Parteien nach Altersgruppen und Geschlecht

Wählerschaft der Parteien nach Altersgruppen und Geschlecht



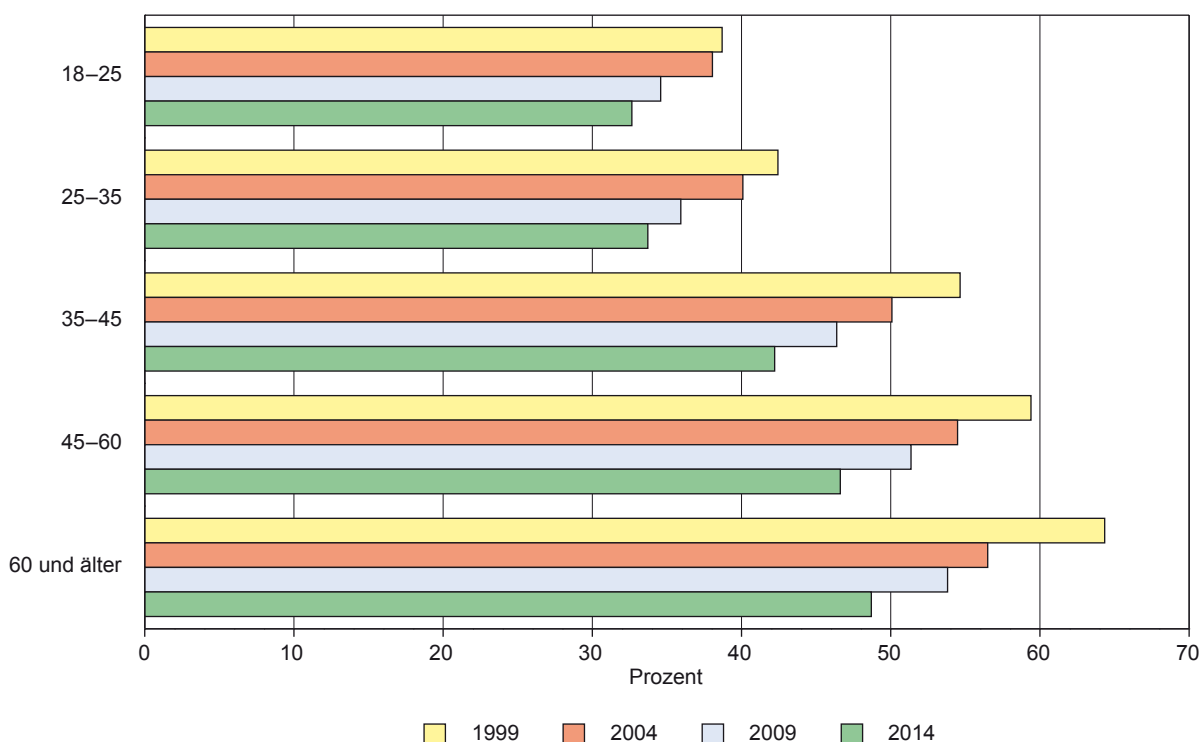
Frauen
 2009 2014
 Männer
 2009 2014

12. Wahlbeteiligung*) seit 1999 nach Altersgruppen und Geschlecht

Altersgruppe von ... bis unter ... Jahren	Wahl- jahr	Wahlberechtigte			Wähler			Wahlbeteiligung		
		insgesamt	Frauen	Männer	insgesamt	Frauen	Männer	insgesamt	Frauen	Männer
		1 000						Prozent		
18–25	1999	183,7	87,4	96,3	71,1	33,7	37,5	38,70	38,51	38,88
	2004	190,9	90,3	100,5	72,6	33,2	39,5	38,05	36,71	39,25
	2009	168,2	81,0	87,2	58,1	27,4	30,7	34,58	33,89	35,22
	2014	97,4	48,2	49,2	31,8	15,9	15,9	32,65	33,01	32,31
25–35	1999	296,1	141,3	154,8	125,7	62,8	62,9	42,44	44,44	40,61
	2004	241,4	110,3	131,2	96,8	45,3	51,5	40,09	41,06	39,28
	2009	245,9	113,3	132,7	88,4	42,5	45,9	35,93	37,51	34,58
	2014	248,7	116,7	132,0	83,9	39,9	43,9	33,72	34,21	33,29
35–45	1999	371,5	182,9	188,6	203,1	103,2	99,8	54,65	56,42	52,94
	2004	332,6	162,2	170,4	166,6	85,0	81,5	50,08	52,42	47,85
	2009	279,0	134,0	145,0	129,4	66,0	63,4	46,38	49,27	43,71
	2014	224,2	104,6	119,7	94,7	45,3	49,4	42,22	43,32	41,26
45–60	1999	464,2	234,2	230,0	275,7	139,6	136,2	59,40	59,59	59,20
	2004	456,5	227,4	229,2	248,7	124,8	124,0	54,48	54,87	54,10
	2009	505,3	249,6	255,8	259,5	131,1	128,4	51,36	52,54	50,20
	2014	461,3	227,5	233,8	215,1	106,7	108,4	46,62	46,90	46,34
60 und älter	1999	532,1	317,9	214,2	342,3	197,2	145,1	64,34	62,05	67,74
	2004	606,1	356,5	249,6	342,4	191,6	150,8	56,50	53,76	60,43
	2009	580,9	330,7	250,2	312,5	170,5	142,1	53,81	51,55	56,79
	2014	604,9	338,3	266,6	294,6	156,5	138,1	48,70	46,25	51,81
davon										
60–70	2014	245,1	124,9	120,3	126,6	64,2	62,4	51,65	51,41	51,90
70 und älter	2014	359,8	213,5	146,3	168,0	92,3	75,7	46,68	43,23	51,73
Insgesamt	1999	1847,7	963,8	883,9	1017,9	536,5	481,4	55,09	55,67	54,46
	2004	1827,6	946,7	880,9	927,2	479,9	447,3	50,73	50,69	50,78
	2009	1779,3	908,4	870,8	848,0	437,5	410,4	47,66	48,16	47,13
	2014	1636,6	835,3	801,3	720,0	364,3	355,7	43,99	43,61	44,39

*) Wahlberechtigte ohne Wahrscheinvermerk

Entwicklung der Wahlbeteiligung seit 1999 nach Altersgruppen



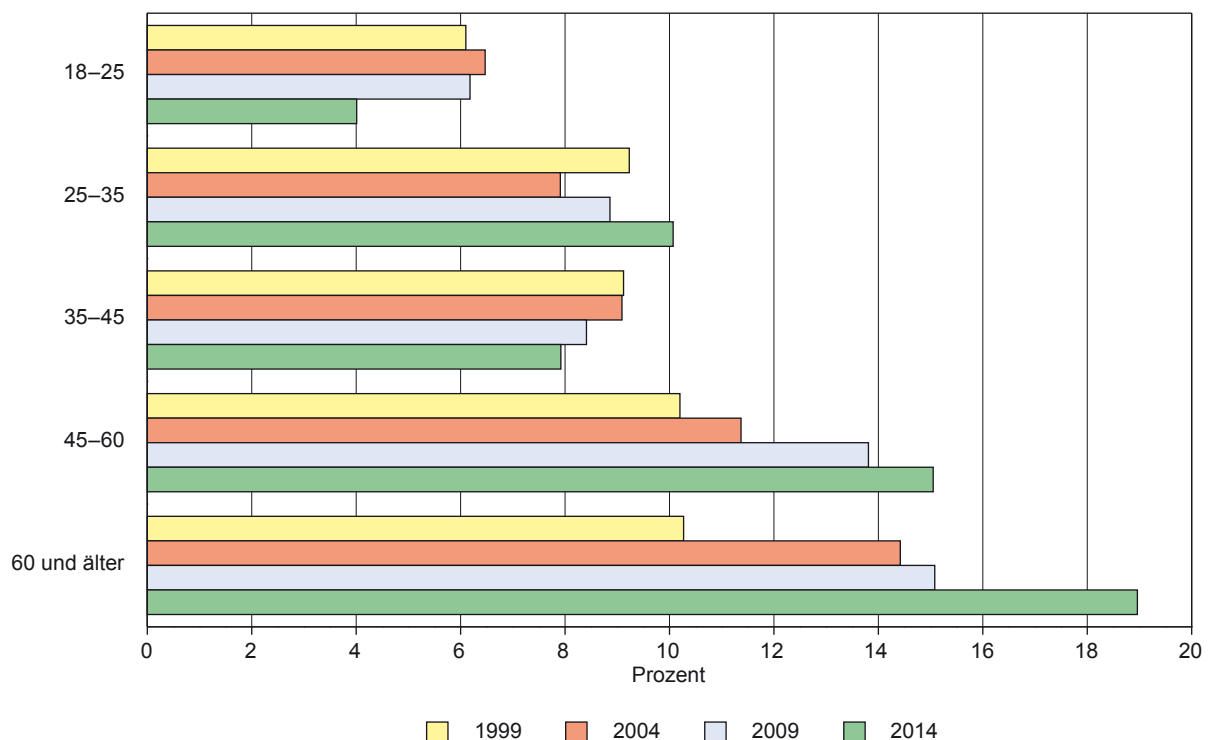
13. Nichtwähler^{*)} seit 1999 nach Altersgruppen und Geschlecht

Altersgruppe von ... bis unter ... Jahren	Wahjahr	Wahl- berechtigte ¹⁾	Anteil der Nichtwähler an den Wahlberechtigten der jeweiligen Altersgruppe		Anteil der Altersgruppen an den Nichtwählern des jeweiligen Geschlechts		Anteil der Nichtwähler an den Wahl- berechtigten insgesamt
			Frauen	Männer	Frauen	Männer	
			Prozent				
18–25	1999	9,94	61,49	61,12	12,58	14,63	6,10
	2004	10,44	63,29	60,75	12,25	14,09	6,47
	2009	9,45	66,11	64,78	11,37	12,27	6,18
	2014	5,95	66,99	67,69	6,85	7,48	4,01
25–35	1999	16,03	55,56	59,39	18,37	22,84	9,23
	2004	13,21	58,94	60,72	13,92	18,37	7,91
	2009	13,82	62,49	65,42	15,03	18,85	8,86
	2014	15,20	65,79	66,71	16,30	19,76	10,07
35–45	1999	20,11	43,58	47,06	18,66	22,05	9,12
	2004	18,20	47,58	52,15	16,54	20,50	9,09
	2009	15,68	50,73	56,29	14,43	17,73	8,41
	2014	13,70	56,68	58,74	12,58	15,77	7,92
45–60	1999	25,12	40,41	40,80	22,15	23,31	10,20
	2004	24,98	45,13	45,90	21,98	24,26	11,37
	2009	28,40	47,46	49,80	25,15	27,66	13,81
	2014	28,19	53,10	53,66	25,65	28,15	15,05
60 und älter	1999	28,80	37,95	32,26	28,24	17,16	10,27
	2004	33,16	46,24	39,57	35,31	22,78	14,42
	2009	32,65	48,45	43,21	34,02	23,48	15,08
	2014	36,96	53,75	48,19	38,61	28,83	18,96
davon 60–70	2014	14,98	48,59	48,10	12,88	12,98	7,24
70 und älter	2014	21,98	56,77	48,27	25,73	15,85	11,72
Insgesamt	1999	100	44,33	45,54	100	100	44,91
	2004	100	49,31	49,22	100	100	49,27
	2009	100	51,84	52,87	100	100	52,34
	2014	100	56,39	55,61	100	100	56,01

*) Wahlberechtigte ohne Stimmabgabe und Wahlscheinvermerk

1) Wahlberechtigte ohne Wahlscheinvermerk

Anteil der Nichtwähler an den Wahlberechtigten seit 1999



14. Wählerschaft seit 1999 nach Altersgruppen und Geschlecht

Altersgruppe von ... bis unter ... Jahren	Wahljahr	Wähler insgesamt ¹⁾	Verteilung der Wähler für die Partei ... auf die Altersgruppen					
			CDU	DIE LINKE	SPD	FDP	GRÜNE	sonstige ²⁾
Prozent								
Insgesamt								
18–25	1999	7,12	7,36	6,17	4,92	10,83	13,99	14,57
	2004	7,95	6,59	6,03	7,40	14,85	15,33	11,98
	2009	6,82	5,78	4,44	7,98	8,64	9,44	10,10
	2014	4,45	3,29	3,02	3,25	4,42	9,04	6,81
25–35	1999	12,48	12,75	12,59	9,54	16,80	21,43	19,12
	2004	10,61	10,52	7,38	8,59	16,60	19,64	15,09
	2009	10,25	9,74	6,10	8,51	15,98	17,27	14,68
	2014	11,77	10,15	8,19	7,73	14,51	19,04	17,99
35–45	1999	18,27	19,70	12,32	17,29	20,95	31,00	25,37
	2004	17,26	17,05	16,22	13,19	20,40	23,37	22,60
	2009	14,81	14,25	12,20	12,41	20,07	22,83	17,65
	2014	12,48	12,74	9,08	9,06	14,31	18,18	16,47
45–60	1999	27,75	26,17	34,08	27,00	28,04	21,26	25,37
	2004	26,20	25,73	30,06	21,58	24,76	24,03	27,61
	2009	29,81	28,13	33,32	25,64	33,15	30,83	30,80
	2014	28,90	27,98	28,52	26,22	29,68	32,93	31,50
60 und älter	1999	34,38	34,01	34,84	41,24	23,38	12,31	15,57
	2004	37,97	40,11	40,30	49,24	23,39	17,62	22,72
	2009	38,31	42,10	43,93	45,46	22,16	19,62	26,78
	2014	42,41	45,84	51,19	53,74	37,08	20,82	27,23
davon								
60–70	2014	18,19	17,35	23,01	20,06	18,25	11,21	15,04
70 und älter	2014	24,21	28,49	28,19	33,68	18,83	9,61	12,19
Insgesamt	1999	100	100	100	100	100	100	100
	2004	100	100	100	100	100	100	100
	2009	100	100	100	100	100	100	100
	2014	100	100	100	100	100	100	100
Frauen								
18–25	1999	6,43	6,41	6,65	4,80	7,62	13,23	11,21
	2004	7,20	5,77	5,66	6,85	12,84	14,64	10,65
	2009	6,19	4,85	4,69	7,25	7,65	9,53	8,30
	2014	4,44	3,06	3,29	3,21	4,36	10,49	6,78
25–35	1999	12,06	11,63	14,28	9,43	15,63	20,48	18,25
	2004	9,66	9,23	7,29	7,83	13,46	18,38	13,81
	2009	9,41	8,57	5,98	8,25	13,46	15,99	13,34
	2014	10,76	9,27	7,69	7,44	11,17	18,33	17,22
35–45	1999	15,99	17,98	2,62	16,93	20,31	30,97	26,53
	2004	16,79	15,66	16,49	13,23	21,20	22,63	22,62
	2009	14,57	13,31	12,28	12,88	19,42	23,13	17,73
	2014	11,55	11,61	9,02	8,53	11,93	16,98	15,53
45–60	1999	27,17	25,13	37,43	25,46	27,73	21,45	25,68
	2004	25,52	24,85	29,52	20,95	25,69	23,92	27,70
	2009	29,12	27,35	33,13	25,10	34,05	29,06	30,17
	2014	28,41	26,30	29,07	25,72	30,30	33,27	31,34
60 und älter	1999	38,35	38,85	39,02	43,39	28,71	13,87	18,32
	2004	40,84	44,48	41,05	51,14	26,81	20,44	25,22
	2009	40,70	45,92	43,92	46,52	25,42	22,29	30,46
	2014	44,85	49,76	50,93	55,10	42,23	20,93	29,14
davon								
60–70	2014	18,28	17,77	22,64	19,80	19,89	11,05	15,36
70 und älter	2014	26,57	32,00	28,29	35,30	22,35	9,88	13,78
Insgesamt	1999	100	100	100	100	100	100	100
	2004	100	100	100	100	100	100	100
	2009	100	100	100	100	100	100	100
	2014	100	100	100	100	100	100	100

14. Wählerschaft seit 1999 nach Altersgruppen und Geschlecht

Altersgruppe von ... bis unter ... Jahren	Wahljahr	Wähler insgesamt ¹⁾	Verteilung der Wähler für die Partei ... auf die Altersgruppen					
			CDU	DIE LINKE	SPD	FDP	GRÜNE	sonstige ²⁾
Prozent								
Männer								
18–25	1999	7,87	8,48	5,77	5,06	14,29	14,93	17,64
	2004	8,78	7,53	6,41	8,03	16,59	16,14	13,47
	2009	7,50	6,90	4,23	8,85	9,56	9,34	12,13
	2014	4,45	3,59	2,74	3,29	4,48	7,03	6,83
25–35	1999	12,92	14,06	11,18	9,68	18,07	22,59	19,90
	2004	11,65	11,98	7,48	9,47	19,34	21,14	16,50
	2009	11,17	11,15	6,22	8,82	18,30	18,87	16,19
	2014	12,80	11,26	8,69	8,03	17,93	20,00	18,63
35–45	1999	20,71	21,71	20,37	17,71	21,64	31,04	24,31
	2004	17,77	18,63	15,95	13,14	19,70	24,24	22,58
	2009	15,06	15,39	12,13	11,86	20,67	22,45	17,56
	2014	13,43	14,18	9,14	9,62	16,76	19,83	17,25
45–60	1999	28,38	27,38	31,30	28,77	28,36	21,02	25,09
	2004	26,95	26,73	30,62	22,31	23,96	24,17	27,52
	2009	30,55	29,07	33,49	26,27	32,31	33,05	31,50
	2014	29,41	30,13	27,95	26,74	29,04	32,46	31,62
60 und älter	1999	30,12	28,38	31,38	38,78	17,65	10,41	13,05
	2004	34,84	35,14	39,54	47,06	20,41	14,32	19,94
	2009	35,72	37,49	43,94	44,20	19,16	16,29	22,62
	2014	39,90	40,83	51,47	52,33	31,77	20,68	25,67
davon								
60–70	2014	18,10	16,82	23,38	20,33	16,57	11,44	14,78
70 und älter	2014	21,81	24,02	28,09	32,00	15,20	9,24	10,88
Insgesamt	1999	100	100	100	100	100	100	100
	2004	100	100	100	100	100	100	100
	2009	100	100	100	100	100	100	100
	2014	100	100	100	100	100	100	100

1) nur Wähler, die eine gültige Stimme abgegeben haben

2) **1999:** APD, ASP, BüSo, CM, DIE FRAUEN, Die Tierschutzpartei, GRAUE, HP, NATURGESETZ, ödp, PASS, PBC, Zentrum

2004: Die Tierschutzpartei, DIE FRAUEN, GRAUE, PBC, ödp, BüSo, CM, ZENTRUM, Deutschland, Unabhängige Kandidaten, AUFBRUCH, DKP, DP, FAMILIE, PSG, NPD

2009: FAMILIE, Die Tierschutzpartei, DIE FRAUEN, Volksabstimmung, AUFBRUCH, BüSo, PBC, ödp, DKP, PSG, CM, 50Plus, AUF, BP, DVU, DIE GRAUEN, DIE VIOLETTEN, EDE, FBI, FÜR VOLKSENTSCHEIDE, FW FREIE WÄHLER, Newropeans, PIRATEN; RRP, RENTNER

2014: FAMILIE, REP, FREIE WÄHLER, Tierschutzpartei, PIRATEN, Volksabstimmung, AUF, PBC, DKP, ÖDP, CM, BP, BüSo, PSG, AfD, PRO NRW, MLPD, NPD, Die PARTEI

15. Stimmverhalten seit 1999 nach Altersgruppen und Geschlecht

Altersgruppe von ... bis unter ... Jahren	Wahljahr	Gültige Stimmen	Verteilung der gültigen Stimmen auf die Altersgruppen und Parteien					
			CDU	DIE LINKE	SPD	FDP	GRÜNE	sonstige ²⁾
Prozent								
Insgesamt								
18–25	1999	7,23	3,18	1,17	1,30	0,23	0,34	1,01
	2004	8,07	2,45	1,51	1,20	0,63	0,89	1,40
	2009	6,94	1,72	1,08	1,28	0,71	0,59	1,55
	2014	4,26	0,99	0,70	0,62	0,09	0,48	1,39
25–35	1999	12,61	5,51	2,38	2,52	0,36	0,52	1,33
	2004	10,74	3,90	1,84	1,39	0,71	1,14	1,76
	2009	10,41	2,90	1,48	1,37	1,31	1,08	2,26
	2014	11,39	3,06	1,89	1,48	0,29	1,01	3,67
35–45	1999	18,37	8,51	2,33	4,56	0,45	0,76	1,76
	2004	17,37	6,33	4,05	2,14	0,87	1,35	2,63
	2009	15,00	4,25	2,96	1,99	1,65	1,43	2,72
	2014	12,27	3,84	2,09	1,73	0,28	0,96	3,36
45–60	1999	27,75	11,30	6,44	7,12	0,60	0,52	1,76
	2004	26,22	9,55	7,50	3,50	1,05	1,39	3,21
	2009	29,98	8,39	8,07	4,12	2,72	1,94	4,74
	2014	28,78	8,43	6,57	5,02	0,58	1,75	6,43
60 und älter	1999	34,04	14,69	6,59	10,88	0,50	0,30	1,08
	2004	37,60	14,89	10,06	7,98	1,00	1,02	2,65
	2009	37,68	12,56	10,65	7,30	1,82	1,23	4,12
	2014	43,29	13,81	11,80	10,28	0,73	1,10	5,56
davon								
60–70	2014	18,39	5,23	5,30	3,84	0,36	0,59	3,07
70 und älter	2014	24,90	8,59	6,50	6,44	0,37	0,51	2,49
Insgesamt	1999	100	43,19	18,91	26,39	2,13	2,44	6,94
	2004	100	37,13	24,97	16,21	4,26	5,80	11,64
	2009	100	29,83	24,23	16,05	8,21	6,28	15,40
	2014	100	30,13	23,05	19,13	1,97	5,30	20,41
Frauen								
18–25	1999	3,37	1,49	0,57	0,68	0,08	0,18	0,37
	2004	3,81	1,14	0,71	0,59	0,25	0,46	0,65
	2009	3,27	0,79	0,54	0,63	0,30	0,33	0,68
	2014	2,20	0,52	0,38	0,31	0,04	0,32	0,62
25–35	1999	6,31	2,70	1,22	1,33	0,17	0,27	0,60
	2004	5,11	1,83	0,92	0,68	0,27	0,58	0,85
	2009	4,97	1,40	0,68	0,72	0,53	0,56	1,09
	2014	5,45	1,57	0,90	0,73	0,11	0,56	1,58
35–45	1999	8,31	4,18	0,22	2,39	0,22	0,41	0,88
	2004	8,84	3,10	2,08	1,15	0,42	0,71	1,39
	2009	7,71	2,17	1,40	1,12	0,76	0,81	1,45
	2014	5,91	1,96	1,05	0,83	0,12	0,52	1,43
45–60	1999	14,08	5,84	3,21	3,59	0,31	0,29	0,85
	2004	13,41	4,91	3,73	1,82	0,51	0,75	1,70
	2009	15,25	4,46	3,79	2,18	1,34	1,01	2,46
	2014	14,55	4,45	3,39	2,51	0,30	1,02	2,88
60 und älter	1999	19,60	9,03	3,35	6,11	0,32	0,19	0,61
	2004	21,12	8,79	5,18	4,43	0,53	0,64	1,54
	2009	20,82	7,49	5,02	4,04	1,00	0,78	2,49
	2014	23,47	8,41	5,94	5,37	0,42	0,64	2,68
davon								
60–70	2014	9,52	3,00	2,64	1,93	0,20	0,34	1,41
70 und älter	2014	13,94	5,41	3,30	3,44	0,22	0,30	1,27
Insgesamt	1999	51,67	23,25	8,57	14,09	1,11	1,34	3,31
	2004	52,29	19,76	12,63	8,67	1,98	3,13	6,12
	2009	52,03	16,32	11,43	8,69	3,94	3,49	8,17
	2014	51,57	16,91	11,66	9,74	1,00	3,07	9,19

15. Stimmverhalten seit 1999 nach Altersgruppen und Geschlecht

Altersgruppe von ... bis unter ... Jahren	Wahljahr	Gültige Stimmen	Verteilung der gültigen Stimmen auf die Altersgruppen und Parteien					
			CDU	DIE LINKE	SPD	FDP	GRÜNE	sonstige ²⁾
Prozent								
Männer								
18–25	1999	3,86	1,69	0,60	0,62	0,15	0,16	0,64
	2004	4,25	1,31	0,79	0,61	0,38	0,43	0,74
	2009	3,67	0,93	0,54	0,65	0,41	0,26	0,88
	2014	2,06	0,48	0,31	0,31	0,04	0,16	0,77
25–35	1999	6,31	2,81	1,16	1,19	0,19	0,25	0,72
	2004	5,63	2,08	0,92	0,71	0,44	0,56	0,91
	2009	5,43	1,51	0,80	0,65	0,78	0,53	1,17
	2014	5,94	1,49	0,99	0,75	0,17	0,45	2,09
35–45	1999	10,06	4,33	2,11	2,18	0,22	0,34	0,88
	2004	8,53	3,23	1,97	0,99	0,45	0,65	1,25
	2009	7,29	2,08	1,55	0,87	0,88	0,63	1,27
	2014	6,36	1,88	1,04	0,90	0,16	0,44	1,93
45–60	1999	13,67	5,46	3,24	3,54	0,29	0,23	0,91
	2004	12,81	4,64	3,78	1,68	0,55	0,64	1,52
	2009	14,73	3,93	4,29	1,94	1,38	0,92	2,28
	2014	14,23	3,98	3,18	2,51	0,28	0,73	3,55
60 und älter	1999	14,44	5,66	3,24	4,77	0,18	0,11	0,47
	2004	16,48	6,10	4,88	3,55	0,46	0,38	1,10
	2009	16,86	5,07	5,63	3,26	0,82	0,45	1,64
	2014	19,83	5,40	5,86	4,91	0,31	0,46	2,88
davon								
60–70	2014	8,87	2,22	2,66	1,91	0,16	0,26	1,66
70 und älter	2014	10,95	3,18	3,20	3,00	0,15	0,21	1,22
Insgesamt	1999	48,33	19,95	10,34	12,29	1,03	1,10	3,62
	2004	47,71	17,36	12,34	7,55	2,28	2,67	5,52
	2009	47,97	13,51	12,80	7,37	4,27	2,79	7,23
	2014	48,43	13,23	11,39	9,39	0,97	2,23	11,22

1) **1999:** APD, ASP, BüSo, CM, DIE FRAUEN, Die Tierschutzpartei, GRAUE, HP, NATURGESETZ, ödp, PASS, PBC, Zentrum
2004: Die Tierschutzpartei, DIE FRAUEN, GRAUE, PBC, ödp, BüSo, CM, ZENTRUM, Deutschland, Unabhängige Kandidaten, AUFBRUCH, DKP, DP, FAMILIE, PSG, NPD
2009: FAMILIE, Die Tierschutzpartei, DIE FRAUEN, Volksabstimmung, AUFBRUCH, BüSo, PBC, ödp, DKP, PSG, CM, 50Plus, AUF, BP, DVU, DIE GRAUEN, DIE VIOLETTEN, EDE, FBI, FÜR VOLKSENTSCHEIDE, FW FREIE WÄHLER, Newropeans, PIRATEN; RRP, RENTNER
2014: FAMILIE, REP, FREIE WÄHLER, Tierschutzpartei, PIRATEN, Volksabstimmung, AUF, PBC, DKP, ÖDP, CM, BP, BüSo, PSG, AfD, PRO NRW, MLPD, NPD, Die PARTEI

16. Briefwahlergebnisse seit 2004 nach Altersgruppen und Geschlecht

Altersgruppe von ... bis unter ... Jahren	Wahljahr	Gültige Brief- wahlstimmen	Von den gültigen Briefwahlstimmen der vorstehenden jeweiligen Altersgruppe entfielen auf					
			CDU	DIE LINKE	SPD	FDP	GRÜNE	sonstige ¹⁾
			Prozent					
Insgesamt								
18–25	2004	8,94	2,59	1,43	1,62	0,70	1,58	1,03
	2009	6,22	1,74	0,96	1,10	0,51	0,66	1,25
	2014	3,31	0,89	0,34	0,61	0,03	0,44	1,00
25–35	2004	12,46	4,00	1,96	1,75	0,89	2,53	1,33
	2009	9,14	2,76	1,10	1,07	1,45	1,01	1,74
	2014	8,59	2,64	1,35	1,03	0,35	0,86	2,36
35–45	2004	11,28	4,11	2,13	1,37	0,80	1,60	1,27
	2009	10,32	3,24	2,03	1,28	1,05	1,09	1,63
	2014	7,31	2,11	1,18	1,10	0,26	0,66	2,01
45–60	2004	23,31	8,24	6,15	3,25	0,91	2,07	2,68
	2009	24,42	7,54	6,49	2,80	2,00	1,71	3,88
	2014	24,30	7,24	5,77	4,05	0,64	1,48	5,11
60 und älter	2004	44,00	17,37	11,44	8,62	0,99	1,92	3,65
	2009	49,90	16,03	14,54	8,77	2,64	2,16	5,77
	2014	56,49	16,82	16,32	13,71	1,00	1,60	7,05
davon 60–70	2014	20,89	5,65	6,36	4,25	0,50	0,69	3,45
70 und älter	2014	35,60	11,17	9,96	9,46	0,50	0,91	3,59
Insgesamt	2004	100	36,31	23,10	16,61	4,30	9,71	9,97
	2009	100	31,32	25,12	15,02	7,65	6,62	14,27
	2014	100	29,70	24,96	20,48	2,29	5,05	17,52
Frauen								
18–25	2004	5,12	1,39	0,78	1,05	0,34	1,05	0,51
	2009	3,13	0,91	0,42	0,62	0,22	0,40	0,56
	2014	1,77	0,42	0,19	0,40	0,01	0,29	0,47
25–35	2004	6,37	2,07	0,86	0,91	0,34	1,45	0,74
	2009	3,96	1,33	0,38	0,64	0,51	0,42	0,69
	2014	4,04	1,40	0,58	0,55	0,10	0,45	0,94
35–45	2004	5,37	1,92	0,95	0,59	0,36	0,88	0,67
	2009	5,07	1,65	0,96	0,62	0,43	0,51	0,89
	2014	3,55	1,22	0,54	0,50	0,10	0,33	0,85
45–60	2004	13,42	4,72	3,39	1,98	0,57	1,14	1,62
	2009	13,28	4,27	3,48	1,45	1,05	0,91	2,11
	2014	13,44	4,08	3,37	2,30	0,30	0,87	2,51
60 und älter	2004	25,90	10,90	6,01	4,91	0,49	1,29	2,28
	2009	30,01	10,10	7,85	5,24	1,63	1,44	3,76
	2014	33,02	10,85	9,03	7,73	0,58	0,94	3,88
davon 60–70	2014	11,71	3,38	3,41	2,43	0,28	0,38	1,83
70 und älter	2014	21,31	7,47	5,62	5,31	0,30	0,56	2,05
Zusammen	2004	56,18	21,01	11,99	9,44	2,11	5,80	5,82
	2009	55,45	18,25	13,09	8,58	3,85	3,68	8,01
	2014	55,81	17,98	13,71	11,48	1,11	2,89	8,66
Männer								
18–25	2004	3,82	1,20	0,65	0,57	0,36	0,53	0,51
	2009	3,08	0,83	0,54	0,48	0,29	0,26	0,69
	2014	1,54	0,47	0,15	0,21	0,02	0,15	0,54
25–35	2004	6,09	1,92	1,10	0,84	0,55	1,08	0,59
	2009	5,18	1,44	0,72	0,43	0,94	0,59	1,05
	2014	4,55	1,24	0,77	0,48	0,24	0,41	1,41
35–45	2004	5,92	2,19	1,18	0,78	0,44	0,72	0,61
	2009	5,26	1,60	1,07	0,66	0,62	0,58	0,74
	2014	3,77	0,89	0,64	0,59	0,15	0,34	1,15
45–60	2004	9,90	3,52	2,76	1,27	0,34	0,93	1,07
	2009	11,14	3,28	3,00	1,34	0,94	0,80	1,77
	2014	10,86	3,16	2,40	1,75	0,34	0,61	2,60
60 und älter	2004	18,10	6,47	5,42	3,71	0,49	0,63	1,37
	2009	19,89	5,93	6,70	3,53	1,01	0,72	2,01
	2014	23,47	5,97	7,29	5,97	0,42	0,65	3,16
davon 60–70	2014	9,18	2,26	2,95	1,82	0,22	0,30	1,62
70 und älter	2014	14,29	3,71	4,34	4,15	0,20	0,35	1,54
Zusammen	2004	43,82	15,30	11,11	7,17	2,19	3,90	4,15
	2009	44,55	13,07	12,03	6,44	3,80	2,94	6,26
	2014	44,19	11,72	11,26	9,01	1,18	2,16	8,87

1) **2004:** Die Tierschutzpartei, DIE FRAUEN, GRAUE, PBC, ödp, BüSo, CM, ZENTRUM, Deutschland, Unabhängige Kandidaten, AUFBRUCH, DKP, DP, FAMILIE, PSG, NPD
2009: FAMILIE, Die Tierschutzpartei, DIE FRAUEN, Volksabstimmung, AUFBRUCH, BüSo, PBC, ödp, DKP, PSG, CM, 50Plus, AUF, BP, DVU, DIE GRAUEN, DIE VIOLETTEN, EDE, FBI, FÜR VOLKSENTSCHEIDE, FW FREIE WÄHLER, Newropeans, PIRATEN; RRP, RENTNER
2014: FAMILIE, REP, FREIE WÄHLER, Tierschutzpartei, PIRATEN, Volksabstimmung, AUF, PBC, DKP, ÖDP, CM, BP, BüSo, PSG, AfD, PRO NRW, MLPD, NPD, Die PARTEI

