



Statistischer Bericht

AI, AII, AIII - vj 4 / 15

Bevölkerungsvorgänge in Thüringen 4. Vierteljahr 2015

Bestell-Nr. 01102

Zeichenerklärung

- nichts vorhanden (genau Null)
- 0 weniger als die Hälfte von 1 in der letzten besetzten Stelle, jedoch mehr als nichts
- . Zahlenwert unbekannt oder geheim zu halten
- ... Zahlenwert lag bei Redaktionsschluss noch nicht vor
- x Tabellenfach gesperrt, weil Aussage nicht sinnvoll
- p vorläufige Zahl
- r berichtigte Zahl
- / Zahlenwert nicht sicher genug
- () Aussagewert eingeschränkt

Anmerkung: Abweichungen in den Summen, auch im Vergleich zu anderen Veröffentlichungen, erklären sich aus dem Runden von Einzelwerten.

Herausgeber:

Thüringer Landesamt für Statistik

Europaplatz 3, 99091 Erfurt

Postfach 90 01 63, 99104 Erfurt

Telefon: 03 61 37-84 642 / 84 647

Telefax 03 61 37-84 699

Internet: www.statistik.thueringen.de

E-Mail: auskunft@statistik.thueringen.de

Auskunft erteilt:

Referat: Bevölkerung, Mikrozensus,
Haushaltsstatistiken

Telefon: 03 61 37-84 447

Herausgegeben im Juli 2016

Heft-Nr.: 137/16

Preis: 3,75 Euro

© Thüringer Landesamt für Statistik, Erfurt, 2016

Vervielfältigung und Verbreitung, auch auszugsweise, mit Quellenangabe gestattet.

Inhaltsverzeichnis

	Seite
Vorbemerkungen	2
Grafiken	4
1. Wanderungen über die Landesgrenze Thüringens im 4. Vierteljahr 2005 - 2015	4
2. Lebendgeborene und Gestorbene im 4. Vierteljahr 2005 - 2015	5
Tabellen	6
1. Bevölkerungsstand	6
1.1 Bevölkerungsentwicklung im 4. Vierteljahr 2015	6
1.2 Bevölkerungsentwicklung in den einzelnen Monaten des 4. Vierteljahres 2015	6
1.3 Bevölkerungsentwicklung im 4. Vierteljahr 2015 und Bevölkerungsstand am 31.12.2015 nach Kreisen	7
1.4 Veränderung des Bevölkerungsstandes im 4. Vierteljahr 2015 nach Kreisen	8
2. Natürliche Bevölkerungsbewegung Eheschließungen, Geborene und Gestorbene im 4. Vierteljahr 2015 nach Kreisen	9
3. Räumliche Bevölkerungsbewegung	10
3.1 Über die Landesgrenze Thüringens Zu- und Fortgezogene im 4. Vierteljahr 2015 nach Herkunfts- und Zielländern	10
3.2 Über die Grenzen des Bundesgebietes Zu- und Fortgezogene im 4. Vierteljahr 2015 nach Herkunfts- und Zielländern	11
3.3 Zu- und Fortgezogene in den Kreisen im 4. Vierteljahr 2015 nach Wanderungsarten	13

Vorbemerkungen

Der vorliegende Bericht enthält die auf der Basis des Zensus 2011 mit Stichtag 9.5.2011 ermittelten Fortschreibungsergebnisse der Bevölkerung am 31.12.2015 und die Ergebnisse der natürlichen und räumlichen Bevölkerungsbewegung für das 4. Vierteljahr 2015.

Rechtsgrundlage

Gesetz über die Statistik der Bevölkerungsbewegung und die Fortschreibung des Bevölkerungsstandes (Bevölkerungstatistikgesetz - BevStatG) in der Fassung vom 20. April 2013 (BGBl. I S. 826), das durch Artikel 13 des Gesetzes vom 20. November 2015 (BGBl. I S. 2010) geändert worden ist, in Verbindung mit dem Gesetz über die Statistik für Bundeszwecke (Bundesstatistikgesetz - BStatG) vom 22. Januar 1987 (BGBl. I S. 462, 565), zuletzt geändert durch Artikel 13 des Gesetzes vom 25. Juli 2013 (BGBl. I S. 2749).

Methodische Hinweise

Regional zugeordnet werden Eheschließungen am Ereignisort, Geburten am Wohnsitz der Mutter, Sterbefälle am Wohnsitz des Verstorbenen.

Die Zuordnung der Personen zur Bevölkerung einer Gemeinde erfolgt nach dem Hauptwohnprinzip (Bevölkerung am Ort der alleinigen oder der Hauptwohnung). An- und Abmeldungen von Nebenwohnungen sind nicht fortschreibungswirksam. Meldungen über die Änderung des Wohnungsstatus führen bei der neuen Hauptwohngemeinde zu einer personellen Zunahme, während bei der bisherigen Hauptwohngemeinde ein entsprechender Abgang verbucht wird.

Bei der Bevölkerungsfortschreibung auf Basis des Zensus 2011 finden ausschließlich die natürlichen und räumlichen Bewegungsdaten Berücksichtigung, deren Ereignisdatum nach dem 9.5.2011 liegt. Da in den Tabellen zu den natürlichen und räumlichen Bewegungsdaten alle gemeldeten Fälle unabhängig vom Ereignisdatum ausgewiesen werden, entstehen infolge dessen Differenzen, welche in den sonstigen Korrekturen ausgewiesen sind.

Als Deutsche gelten Personen im Sinne des Artikels 116 Abs. 1 des Grundgesetzes der Bundesrepublik Deutschland. Neugeborene zählen als Deutsche, wenn wenigstens ein Elternteil die deutsche Staatsangehörigkeit besitzt oder die Voraussetzungen lt. § 4 Abs. 3 StAG vorliegen. Deutsche, die zugleich eine fremde Staatsangehörigkeit besitzen, werden als Deutsche gezählt.

Die Mitglieder der stationierten ausländischen Streitkräfte sowie der ausländischen diplomatischen und konsularischen Vertretungen mit ihren Familienangehörigen werden statistisch nicht erfasst.

Alle Daten dieses Berichtes tragen vorläufigen Charakter.

Definitionen

Eheschließungen

Standesamtliche Trauungen, auch von Ausländern, mit Ausnahme der Fälle, in denen beide Ehegatten Angehörige ausländischer Streitkräfte sind bzw. zu den ausländischen diplomatischen und konsularischen Vertretungen und ihren Familienangehörigen gehören.

Lebendgeborene

Lebendgeborene sind Kinder, bei denen nach der Trennung vom Mutterleib entweder das Herz geschlagen, die Nabelschnur pulsiert oder die natürliche Lungenatmung eingesetzt hat.

Es wird unterschieden, ob die Eltern der Kinder zum Zeitpunkt der Geburt miteinander verheiratet waren oder nicht.

Totgeborene

Kinder, bei denen sich nach der Trennung vom Mutterleib keines der unter "Lebendgeborene" genannten Merkmale des Lebens gezeigt hat, deren Geburtsgewicht jedoch mindestens 500 Gramm beträgt. Diese Mindestgrenzen gelten ab 1.1.2009 nicht bei Mehrlingsgeburten.

Gestorbene

In der Zahl der Gestorbenen sind die Totgeborenen, die nachträglich beurkundeten Kriegssterbefälle und die gerichtlichen Todeserklärungen nicht enthalten.

Zuzüge, Fortzüge

Bei den Zu- und Fortzügen werden als Erhebungsunterlagen die An- und Abmeldungen verwendet, die auf Grund der gesetzlichen Bestimmungen über die Meldepflicht bei einem Wohnungswechsel anfallen. Umzüge innerhalb einer Gemeinde bleiben jedoch außer Betracht.

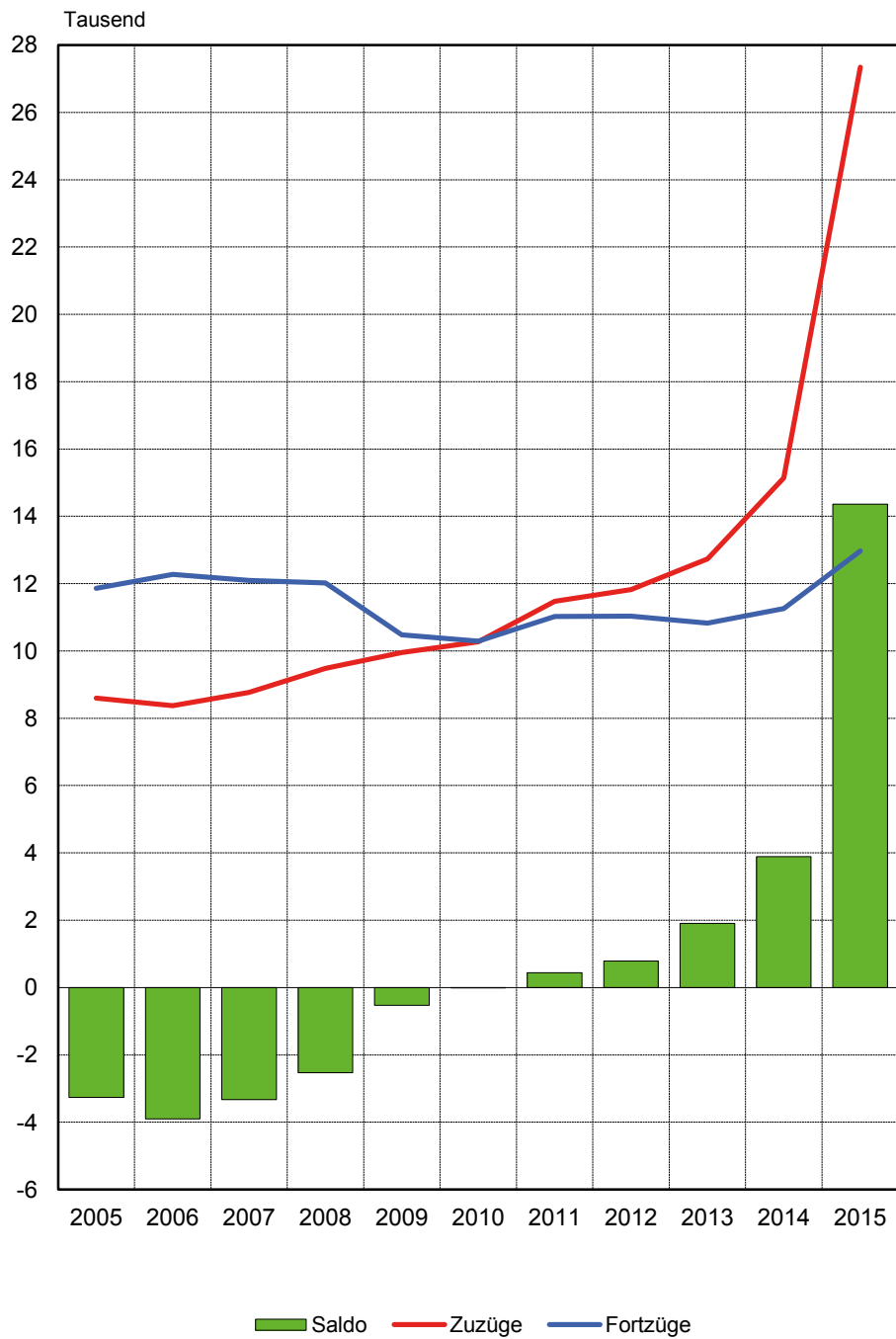
Für Wanderungen, die nicht über die Grenze des Bundesgebietes hinausgehen, werden lediglich die Anmeldungen ausgewertet, wobei die Abmeldung auf Grund der Angabe über den bisherigen Wohnort erfasst wird. Bei Wanderungen über die Bundesgrenzen werden sowohl die An- als auch die Abmeldungen benutzt.

Die Summen für die Kreise und das Land beinhalten jeweils alle Wanderungen über die Gemeindegrenzen.

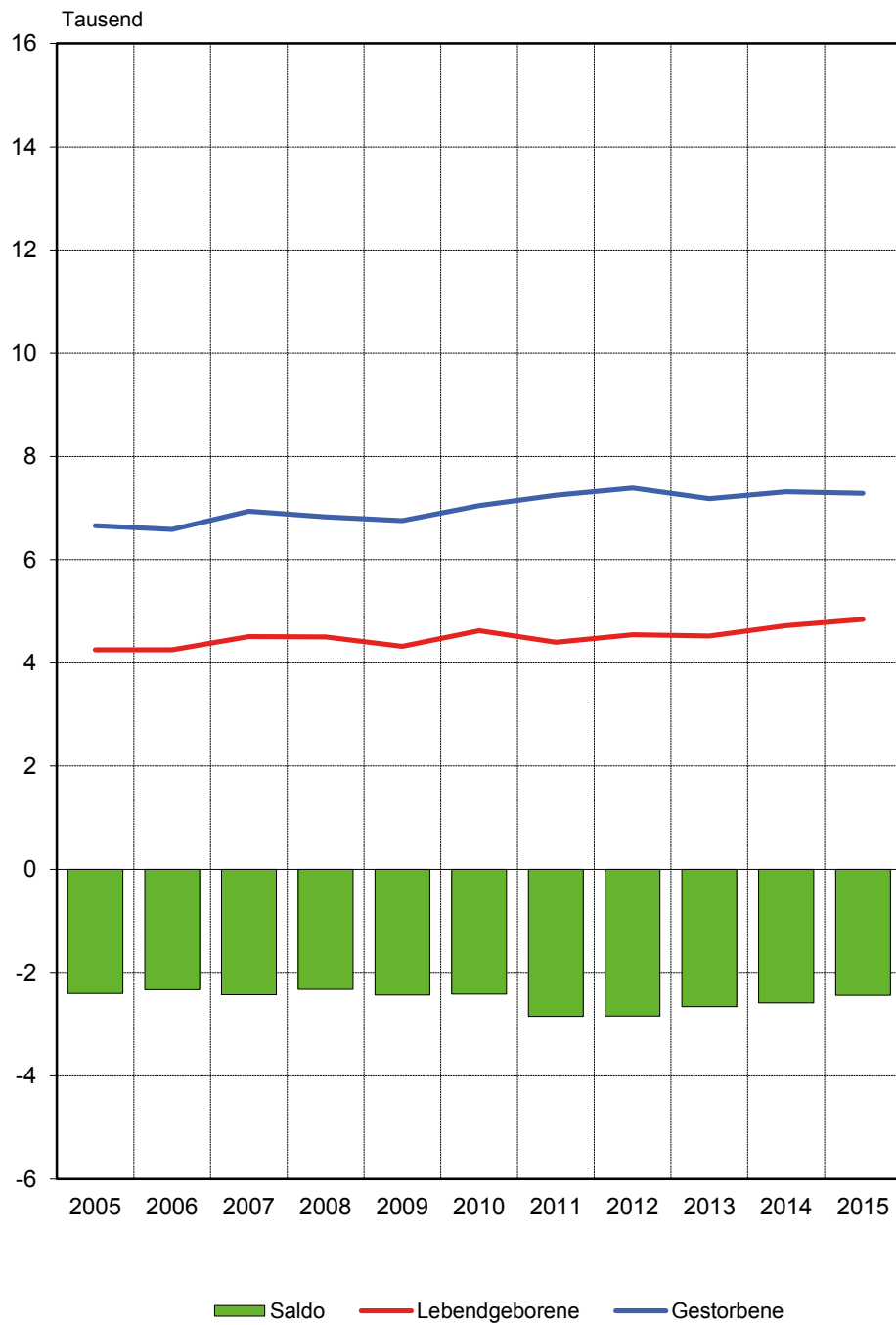
Überschuss der Zu- bzw. Fortzüge

Differenz zwischen Zu- und Fortzügen eines Zeitraumes.

1. Wanderungen über die Landesgrenze Thüringens im 4. Vierteljahr 2005 - 2015



2. Lebendgeborene und Gestorbene im 4. Vierteljahr 2005 - 2015



1. Bevölkerungsstand
1.1 Bevölkerungsentwicklung im 4. Vierteljahr 2015

Vorgang	Insgesamt	Männlich	Weiblich
Bevölkerung am Anfang des Zeitraumes	2 158 744	1 066 800	1 091 944
Natürliche Bevölkerungsbewegung			
Geborene	4 856	2 472	2 384
davon			
Lebendgeborene	4 842	2 462	2 380
Totgeborene	14	10	4
Gestorbene	7 284	3 657	3 627
darunter			
im 1. Lebensjahr	13	6	7
Überschuss der Geborenen bzw. Gestorbenen (-)	- 2 442	- 1 195	- 1 247
Wanderungen über die Landesgrenze			
Zuzüge	27 340	16 695	10 645
Fortzüge	12 974	7 196	5 778
Überschuss der Zu- bzw. Fortzüge (-)	14 366	9 499	4 867
Berücksichtigung von Korrekturmeldungen	46	35	11
Veränderungen insgesamt	11 970	8 339	3 631
Bevölkerung am Ende des Zeitraumes	2 170 714	1 075 139	1 095 575

1.2 Bevölkerungsentwicklung in den einzelnen Monaten des 4. Vierteljahres 2015

Vorgang	Oktober	November	Dezember	4. Vierteljahr 2015	4. Vierteljahr 2014
Lebendgeborene	1 577	1 431	1 834	4 842	4 724
Gestorbene	2 302	2 279	2 703	7 284	7 311
Zuzüge insgesamt	20 358	18 441	14 874	53 673	31 745
Fortzüge insgesamt	14 497	12 940	11 870	39 307	27 856
Wanderungen über die Landesgrenze					
Zuzüge	11 218	9 437	6 685	27 340	15 144
Fortzüge	5 357	3 936	3 681	12 974	11 255
Landesbinnenwanderung					
über die Kreisgrenzen	6 471	6 385	5 618	18 474	9 943
zwischen Gemeinden desselben Kreises	2 669	2 619	2 571	7 859	6 658

1.3 Bevölkerungsentwicklung im 4. Vierteljahr 2015 und Bevölkerungsstand am 31.12.2015 nach Kreisen

Kreisfreie Stadt Landkreis Land	Überschuss der Geborenen bzw. Gestorbenen (-)	Überschuss der Zu- bzw. Fortzüge (-)	Sonstiges ¹⁾	Bevölkerungs- zunahme bzw. -abnahme (-)	Bevölkerung am 31.12.2015		
					insgesamt	männlich	weiblich
Stadt Erfurt	- 47	1 778	4	1 735	210 118	102 259	107 859
Stadt Gera	- 123	1 938	3	1 818	96 011	46 414	49 597
Stadt Jena	41	1 366	- 2	1 405	109 527	54 467	55 060
Stadt Suhl	- 39	341	- 5	297	36 778	18 071	18 707
Stadt Weimar	- 81	568	1	488	64 131	31 002	33 129
Stadt Eisenach	- 31	238	2	209	42 417	20 810	21 607
Eichsfeld	- 20	328	4	312	101 325	50 927	50 398
Nordhausen	- 82	529	12	459	85 355	42 292	43 063
Wartburgkreis	- 133	243	2	112	125 655	62 914	62 741
Unstrut-Hainich-Kreis	- 115	1 071	- 1	955	105 273	52 367	52 906
Kyffhäuserkreis	- 145	188	- 3	40	77 110	38 432	38 678
Schmalkalden-Meiningen	- 207	355	- 2	146	124 623	62 268	62 355
Gotha	- 172	989	- 1	816	136 831	68 341	68 490
Sömmerda	- 101	208	7	114	70 600	35 274	35 326
Hildburghausen	- 96	- 27	1	- 122	64 524	32 271	32 253
Ilm-Kreis	- 125	498	- 2	371	109 620	55 077	54 543
Weimarer Land	- 95	407	- 1	311	82 127	40 784	41 343
Sonneberg	- 127	300	3	176	56 818	27 912	28 906
Saalfeld-Rudolstadt	- 179	253	1	75	109 278	53 769	55 509
Saale-Holzland-Kreis	- 68	2 182	24	2 138	86 184	43 322	42 862
Saale-Orla-Kreis	- 120	205	- 2	83	82 951	41 022	41 929
Greiz	- 193	143	1	- 49	101 114	49 814	51 300
Altenburger Land	- 184	265	-	81	92 344	45 330	47 014
Thüringen	- 2 442	14 366	46	11 970	2 170 714	1 075 139	1 095 575
davon							
kreisfreie Städte	- 280	6 229	3	5 952	558 982	273 023	285 959
Landkreise	- 2 162	8 137	43	6 018	1 611 732	802 116	809 616

1) Berücksichtigung von Korrekturmeldungen

1.4 Veränderung des Bevölkerungsstandes im 4. Vierteljahr 2015 nach Kreisen

Kreisfreie Stadt Landkreis Land	Veränderung des Bevölkerungsstandes am 31.12.2015					
	zum 30.9.2015			zum 31.12.2014		
	insgesamt	männlich	weiblich	insgesamt	männlich	weiblich
	Prozent					
Stadt Erfurt	0,83	1,01	0,66	1,89	2,64	1,19
Stadt Gera	1,93	2,51	1,39	1,61	2,45	0,84
Stadt Jena	1,30	1,35	1,25	1,22	1,77	0,68
Stadt Suhl	0,81	0,80	0,82	1,57	2,00	1,17
Stadt Weimar	0,77	0,98	0,57	1,03	1,51	0,59
Stadt Eisenach	0,50	0,80	0,20	1,27	2,32	0,28
Eichsfeld	0,31	0,44	0,17	0,59	0,81	0,37
Nordhausen	0,54	0,74	0,35	0,35	0,79	- 0,07
Wartburgkreis	0,09	0,19	- 0,02	- 0,14	0,08	- 0,36
Unstrut-Hainich-Kreis	0,92	1,24	0,60	1,30	2,10	0,52
Kyffhäuserkreis	0,05	0,20	- 0,09	- 0,05	0,52	- 0,61
Schmalkalden-Meiningen	0,12	0,28	- 0,04	- 0,35	- 0,11	- 0,58
Gotha	0,60	0,95	0,25	1,07	1,70	0,45
Sömmerda	0,16	0,27	0,05	0,09	0,39	- 0,21
Hildburghausen	- 0,19	- 0,08	- 0,30	- 0,23	0,16	- 0,62
Ilm-Kreis	0,34	0,57	0,11	0,66	1,10	0,23
Weimarer Land	0,38	0,77	0,00	0,60	1,16	0,04
Sonneberg	0,31	0,55	0,08	0,02	0,44	- 0,39
Saalfeld-Rudolstadt	0,07	0,32	- 0,17	- 0,34	0,08	- 0,74
Saale-Holzland-Kreis	2,54	3,44	1,65	2,64	3,74	1,55
Saale-Orla-Kreis	0,10	0,24	- 0,03	0,08	0,47	- 0,31
Greiz	- 0,05	- 0,01	- 0,08	- 0,26	- 0,04	- 0,48
Altenburger Land	0,09	0,24	- 0,06	- 0,39	- 0,15	- 0,62
Thüringen	0,55	0,78	0,33	0,65	1,15	0,16
davon						
kreisfreie Städte	1,08	1,30	0,87	1,54	2,24	0,89
Landkreise	0,37	0,61	0,15	0,34	0,78	- 0,10

2. Natürliche Bevölkerungsbewegung
Eheschließungen, Geborene und Gestorbene im 4. Vierteljahr 2015 nach Kreisen

Kreisfreie Stadt Landkreis Land	Ehe- schließungen	Lebendgeborene			Gestorbene		Überschuss der Geborenen bzw. Gestorbenen (-)	
		insgesamt	und zwar		insgesamt	darunter männlich		
			männlich	deren Eltern nicht miteinander verheiratet sind				
Stadt Erfurt	187	569	290	359	616	293	-	47
Stadt Gera	65	196	102	130	319	159	-	123
Stadt Jena	110	315	158	164	274	136		41
Stadt Suhl	41	81	43	52	120	62	-	39
Stadt Weimar	65	156	67	93	237	110	-	81
Stadt Eisenach	55	120	64	73	151	74	-	31
Eichsfeld	91	255	131	100	275	153	-	20
Nordhausen	65	184	97	112	266	145	-	82
Wartburgkreis	111	295	134	154	428	216	-	133
Unstrut-Hainich-Kreis	87	253	124	140	368	188	-	115
Kyffhäuserkreis	46	148	75	101	293	157	-	145
Schmalkalden-Meiningen	108	252	125	142	459	210	-	207
Gotha	120	306	158	183	478	247	-	172
Sömmerda	53	154	83	96	255	142	-	101
Hildburghausen	51	136	61	82	232	119	-	96
Ilm-Kreis	94	231	123	140	356	159	-	125
Weimarer Land	66	168	83	111	263	118	-	95
Sonneberg	43	97	57	62	224	118	-	127
Saalfeld-Rudolstadt	96	203	101	135	382	191	-	179
Saale-Holzland-Kreis	54	198	99	117	266	145	-	68
Saale-Orla-Kreis	77	161	83	97	281	138	-	120
Greiz	47	208	123	132	401	212	-	193
Altenburger Land	65	156	81	109	340	165	-	184
Thüringen	1 797	4 842	2 462	2 884	7 284	3 657	-	2 442
davon								
kreisfreie Städte	523	1 437	724	871	1 717	834	-	280
Landkreise	1 274	3 405	1 738	2 013	5 567	2 823	-	2 162

3. Räumliche Bevölkerungsbewegung
3.1 Über die Landesgrenze Thüringens Zu- und Fortgezogene im 4. Vierteljahr 2015
nach Herkunfts- und Zielländern

Herkunfts- bzw. Zielland	Zuzüge		Fortzüge		Überschuss der Zu- bzw. Fortzüge (-)	
	insgesamt	darunter männlich	insgesamt	darunter männlich	insgesamt	darunter männlich
Insgesamt						
Baden-Württemberg	796	408	711	392	85	16
Bayern	1 484	770	1 469	786	15	- 16
Berlin	397	196	522	248	- 125	- 52
Brandenburg	283	138	263	142	20	- 4
Bremen	63	26	48	16	15	10
Hamburg	134	63	174	85	- 40	- 22
Hessen	975	478	970	502	5	- 24
Mecklenburg-Vorpommern	188	100	218	101	- 30	- 1
Niedersachsen	825	405	810	438	15	- 33
Nordrhein-Westfalen	969	522	869	521	100	1
Rheinland-Pfalz	254	133	221	112	33	21
Saarland	25	14	44	26	- 19	- 12
Sachsen	1 318	674	2 022	1 027	- 704	- 353
Sachsen-Anhalt	788	400	827	406	- 39	- 6
Schleswig-Holstein	211	96	179	91	32	5
Bundesgebiet zusammen	8 710	4 423	9 347	4 893	- 637	- 470
Ausland ¹⁾	18 630	12 272	3 627	2 303	15 003	9 969
Insgesamt	27 340	16 695	12 974	7 196	14 366	9 499
Deutsche						
Baden-Württemberg	639	310	499	258	140	52
Bayern	1 262	619	1 211	613	51	6
Berlin	322	161	432	189	- 110	- 28
Brandenburg	261	125	235	121	26	4
Bremen	54	21	41	11	13	10
Hamburg	112	51	140	64	- 28	- 13
Hessen	824	387	810	405	14	- 18
Mecklenburg-Vorpommern	169	86	182	84	- 13	2
Niedersachsen	722	345	633	314	89	31
Nordrhein-Westfalen	683	328	497	241	186	87
Rheinland-Pfalz	209	105	167	82	42	23
Saarland	22	12	35	20	- 13	- 8
Sachsen	1 200	602	1 844	922	- 644	- 320
Sachsen-Anhalt	727	362	773	367	- 46	- 5
Schleswig-Holstein	186	79	138	65	48	14
Bundesgebiet zusammen	7 392	3 593	7 637	3 756	- 245	- 163
Ausland ¹⁾	364	185	427	240	- 63	- 55
Insgesamt	7 756	3 778	8 064	3 996	- 308	- 218
Ausländer						
Baden-Württemberg	157	98	212	134	- 55	- 36
Bayern	222	151	258	173	- 36	- 22
Berlin	75	35	90	59	- 15	- 24
Brandenburg	22	13	28	21	- 6	- 8
Bremen	9	5	7	5	2	-
Hamburg	22	12	34	21	- 12	- 9
Hessen	151	91	160	97	- 9	- 6
Mecklenburg-Vorpommern	19	14	36	17	- 17	- 3
Niedersachsen	103	60	177	124	- 74	- 64
Nordrhein-Westfalen	286	194	372	280	- 86	- 86
Rheinland-Pfalz	45	28	54	30	- 9	- 2
Saarland	3	2	9	6	- 6	- 4
Sachsen	118	72	178	105	- 60	- 33
Sachsen-Anhalt	61	38	54	39	7	- 1
Schleswig-Holstein	25	17	41	26	- 16	- 9
Bundesgebiet zusammen	1 318	830	1 710	1 137	- 392	- 307
Ausland ¹⁾	18 266	12 087	3 200	2 063	15 066	10 024
Insgesamt	19 584	12 917	4 910	3 200	14 674	9 717

1) einschl. "unbekanntes Ausland" und "ungeklärt und ohne Angabe"

**3.2 Über die Grenzen des Bundesgebietes Zu- und Fortgezogene im 4. Vierteljahr 2015
nach Herkunfts- und Zielländern**

Herkunfts- bzw. Zielland	Zuzüge		Fortzüge		Überschuss der Zu- bzw. Fortzüge (-)	
	insgesamt	darunter männlich	insgesamt	darunter männlich	insgesamt	darunter männlich
Belgien	15	7	7	3	8	4
Bulgarien	253	151	178	137	75	14
Dänemark	8	6	7	4	1	2
Estland	2	-	3	2	- 1	- 2
Finnland	12	8	1	-	11	8
Frankreich	49	17	44	25	5	- 8
Griechenland	72	39	34	23	38	16
Irland	4	2	14	7	- 10	- 5
Italien	137	74	78	51	59	23
Kroatien	64	53	32	24	32	29
Lettland	51	28	25	8	26	20
Litauen	43	35	38	25	5	10
Luxemburg	4	1	4	3	-	- 2
Malta	1	1	-	-	1	1
Niederlande	20	14	17	9	3	5
Österreich	85	39	83	52	2	- 13
Polen	971	631	624	403	347	228
Portugal	24	21	27	22	- 3	- 1
Rumänien	462	314	333	243	129	71
Schweden	10	5	18	10	- 8	- 5
Slowakei	133	72	77	46	56	26
Slowenien	9	3	10	8	- 1	- 5
Spanien	58	33	54	33	4	-
Tschechische Republik	134	69	56	24	78	45
Ungarn	208	133	129	95	79	38
Vereinigtes Königreich	41	18	44	23	- 3	- 5
Zypern	2	-	1	-	1	-
EU-Staaten zusammen	2 872	1 774	1 938	1 280	934	494
Albanien	81	52	301	193	- 220	- 141
Bosnien und Herzegowina	15	7	4	4	11	3
Kosovo	42	28	162	116	- 120	- 88
Mazedonien	44	27	105	56	- 61	- 29
Moldau, Republik	20	15	5	4	15	11
Norwegen	21	16	8	3	13	13
Russische Föderation	208	96	49	20	159	76
Schweiz	84	45	99	52	- 15	- 7
Serbien	165	86	364	184	- 199	- 98
Türkei	107	57	43	37	64	20
Ukraine	87	30	16	10	71	20
Weißrussland	19	7	1	-	18	7
Übriges Europa	2	2	-	-	2	2
Europa zusammen	3 767	2 242	3 095	1 959	672	283

Noch: 3.2 Über die Grenzen des Bundesgebietes Zu- und Fortgezogene im 4. Vierteljahr 2015
nach Herkunfts- und Zielländern

Herkunfts- bzw. Zielland	Zuzüge		Fortzüge		Überschuss der Zu- bzw. Fortzüge (-)	
	insgesamt	darunter männlich	insgesamt	darunter männlich	insgesamt	darunter männlich
Ägypten	35	18	4	2	31	16
Algerien	10	7	-	-	10	7
Eritrea	62	42	22	16	40	26
Kamerun	19	15	3	3	16	12
Marokko	36	26	1	1	35	25
Nigeria	17	15	-	-	17	15
Somalia	63	47	12	10	51	37
Südafrika	15	11	1	1	14	10
Tunesien	13	7	3	2	10	5
Übriges Afrika	37	24	7	5	30	19
Afrika zusammen	307	212	53	40	254	172
Argentinien	9	5	5	5	4	-
Brasilien	42	26	18	11	24	15
Kanada	10	4	11	7	- 1	- 3
Kuba	2	1	1	1	1	-
Mexiko	22	13	9	4	13	9
USA	54	24	51	22	3	2
Übriges Amerika	56	29	27	16	29	13
Amerika zusammen	195	102	122	66	73	36
Afghanistan	3 603	2 515	34	31	3 569	2 484
Aserbajdschan	12	2	13	6	- 1	- 4
China	219	93	56	27	163	66
Indien	158	117	14	11	144	106
Irak	2 412	1 626	27	26	2 385	1 600
Iran, Islamische Republik	77	52	7	6	70	46
Japan	29	12	5	2	24	10
Kasachstan	12	3	4	2	8	1
Libanon	22	11	-	-	22	11
Syrien, Arabische Republik	7 246	4 932	36	31	7 210	4 901
Thailand	14	5	7	4	7	1
Vietnam	79	29	15	7	64	22
Übriges Asien	295	188	88	56	207	132
Asien zusammen	14 178	9 585	306	209	13 872	9 376
Australien und Ozeanien	22	11	43	25	- 21	- 14
Außereuropäisches Ausland zusammen	14 702	9 910	524	340	14 178	9 570
Unbekanntes Ausland	142	106	4	3	138	103
Ungeklärt und ohne Angabe	19	14	4	1	15	13
Personen insgesamt	18 630	12 272	3 627	2 303	15 003	9 969
darunter Deutsche	364	185	427	240	- 63	- 55

3.3 Zu- und Fortgezogene in den Kreisen im 4. Vierteljahr 2015 nach Wanderungsarten

Kreisfreie Stadt Landkreis Land	Wanderung insgesamt		Wanderung über die Landesgrenze		Landesbinnenwanderung		
	Zuzüge	Fortzüge	Zuzüge	Fortzüge	über die Kreisgrenzen		zwischen den Gemeinden desselben Kreises
					Zuzüge	Fortzüge	
Stadt Erfurt	4 395	2 617	2 683	1 612	1 712	1 005	-
Stadt Gera	3 808	1 870	3 063	604	745	1 266	-
Stadt Jena	3 229	1 863	2 253	1 319	976	544	-
Stadt Suhl	4 325	3 984	2 425	257	1 900	3 727	-
Stadt Weimar	1 600	1 032	913	639	687	393	-
Stadt Eisenach	801	563	297	319	504	244	-
Eichsfeld	1 475	1 147	418	497	579	172	478
Nordhausen	1 637	1 108	652	575	627	175	358
Wartburgkreis	1 864	1 621	543	590	622	332	699
Unstrut-Hainich-Kreis	3 804	2 733	791	422	2 332	1 630	681
Kyffhäuserkreis	1 087	899	369	329	348	200	370
Schmalkalden-Meiningen	1 906	1 551	644	646	737	380	525
Gotha	3 759	2 770	1 612	828	1 340	1 135	807
Sömmerda	1 040	832	205	242	573	328	262
Hildburghausen	721	748	230	293	229	193	262
Ilm-Kreis	2 289	1 791	821	699	788	412	680
Weimarer Land	1 449	1 042	352	410	832	367	265
Sonneberg	897	597	331	270	352	113	214
Saalfeld-Rudolstadt	1 586	1 333	317	495	712	281	557
Saale-Holzland-Kreis	7 850	5 668	7 086	479	394	4 819	370
Saale-Orla-Kreis	1 436	1 231	473	406	443	305	520
Greiz	1 309	1 166	409	465	562	363	338
Altenburger Land	1 406	1 141	453	578	480	90	473
Thüringen	53 673	39 307	27 340	12 974	18 474	18 474	7 859
davon							
kreisfreie Städte	18 158	11 929	11 634	4 750	6 524	7 179	-
Landkreise	35 515	27 378	15 706	8 224	11 950	11 295	7 859

