



# Statistischer Bericht

E II, E III - vj 3 / 15

## **Bauhaupt- und Ausbaugewerbe in Thüringen Januar 2014 - September 2015 nach Kreisen**

---

Bestell-Nr. 05 202

### **Zeichenerklärung**

- nichts vorhanden (genau Null)
- 0 weniger als die Hälfte von 1 in der letzten besetzten Stelle, jedoch mehr als nichts
- . Zahlenwert unbekannt oder geheim zu halten
- ... Zahlenwert lag bei Redaktionsschluss noch nicht vor
- x Tabellenfach gesperrt, weil Aussage nicht sinnvoll
- p vorläufige Zahl
- r berichtigte Zahl
- / Zahlenwert nicht sicher genug
- () Aussagewert eingeschränkt

Anmerkung: Abweichungen in den Summen, auch im Vergleich zu anderen Veröffentlichungen, erklären sich aus dem Runden von Einzelwerten.

### **Herausgeber:**

Thüringer Landesamt für Statistik

Europaplatz 3, 99091 Erfurt

Postfach 90 01 63, 99104 Erfurt

Telefon: 03 61 37-84 642 / 84 647

Telefax 03 61 37-84 699

Internet: [www.statistik.thueringen.de](http://www.statistik.thueringen.de)

E-Mail: [auskunft@statistik.thueringen.de](mailto:auskunft@statistik.thueringen.de)

### **Auskunft erteilt:**

Referat: Produzierendes Gewerbe,  
Bautätigkeit

Telefon: 03681 354-251

Herausgegeben im Januar 2016

Heft-Nr.: 12/16

Preis: 6,25 Euro

© Thüringer Landesamt für Statistik, Erfurt, 2016

Vervielfältigung und Verbreitung, auch auszugsweise, mit Quellenangabe gestattet.

# Inhaltsverzeichnis

Seite

<b>Vorbemerkungen</b>	2
-----------------------	---

## Grafiken

1. Gesamtumsatz je Beschäftigten des Bauhauptgewerbes Januar bis September 2015 nach Kreisen	5
2. Gesamtumsatz je Beschäftigten des Ausbaugewerbes Januar bis September 2015 nach Kreisen	6

## Tabellen

1. Gesamtübersicht über das Baugewerbe nach Vierteljahren und Kreisen	7
2. Betriebe, Beschäftigte, geleistete Arbeitsstunden, Entgelte sowie Umsatz im Baugewerbe nach Kreisen (kumuliert 2014 und 2015)	13
3. Gesamtübersicht über das Bauhauptgewerbe nach Monaten und Kreisen	14
4. Betriebe, Beschäftigte, geleistete Arbeitsstunden, Entgelte sowie Umsatz und Auftragseingang im Bauhauptgewerbe nach Kreisen (kumuliert 2014 und 2015)	26
5. Baugewerblicher Umsatz im Bauhauptgewerbe Januar bis September 2015 nach Art der Bauten bzw. Auftraggebern und Kreisen in 1000 EUR	27
6. Gesamtübersicht über das Ausbaugewerbe nach Vierteljahren und Kreisen	28
7. Betriebe, Beschäftigte, geleistete Arbeitsstunden, Entgelte sowie Umsatz im Ausbaugewerbe nach Kreisen (kumuliert 2014 und 2015)	34

## **Vorbemerkungen**

### **Ziel der Statistik**

Die Monatsberichte im Bauhauptgewerbe und die Vierteljahresberichte im Ausbaugewerbe dienen der kurzfristigen Beurteilung der konjunkturellen Lage des Baumarktes. Die Ergebnisse der Statistik sind ein wichtiges Material für die Arbeit der gesetzgebenden Körperschaften, der Bundes- und der Landesregierung, der Verbände, der Kammern sowie sonstiger Institutionen und bilden eine unentbehrliche Grundlage für zahlreiche wirtschaftspolitische Entscheidungen.

### **Rechtsgrundlagen**

Rechtsgrundlage für die Erhebungen ist das Gesetz über die Statistik im Produzierenden Gewerbe (ProdGewStatG) in der Fassung der Bekanntmachung vom 21. März 2002 (BGBl. I S. 1181), zuletzt geändert durch Artikel 1 des Gesetzes vom 05. Dezember 2012 (BGBl. I S. 2466) in Verbindung mit dem Bundesstatistikgesetz (BStatG) vom 22. Januar 1987 (BGBl. I S. 462, 565), zuletzt geändert durch Artikel 13 des Gesetzes vom 25. Juli 2013 (BGBl. I S. 2749).

### **Berichtskreis**

In zwei selbstständigen Erhebungen werden die Bereiche Bauhaupt- und Ausbaugewerbe im Sinne des ProdGewStatG auf Grundlage der „Klassifikation der Wirtschaftszweige, Ausgabe 2008 (WZ 2008)“ erfasst. Meldepflichtig sind Betriebe von bundesweit höchstens 20 000 Unternehmen des Bauhauptgewerbes sowie Baubetriebe anderer Unternehmen. Das sind alle Betriebe von Unternehmen des Bauhauptgewerbes mit im Allgemeinen 20 und mehr Beschäftigten und bauhauptgewerbliche Betriebe mit im Allgemeinen 20 und mehr Beschäftigten anderer Unternehmen.

Im Ausbaugewerbe werden Betriebe von bundesweit höchstens 9 000 Unternehmen des Ausbaugewerbes sowie Baubetriebe anderer Unternehmen befragt. Das sind alle Betriebe von Unternehmen des Ausbaugewerbes mit im Allgemeinen 20 und mehr Beschäftigten und ausbaugewerbliche Betriebe mit im Allgemeinen 20 und mehr Beschäftigten anderer Unternehmen.

Im Rahmen der **jährlichen** Betriebserhebungen (für den Berichtsmonat Juni) werden auch die Berichte der Betriebe von Unternehmen mit 1 bis 19 Beschäftigten im Bauhauptgewerbe und mit 10 bis 19 Beschäftigten im Ausbaugewerbe einbezogen.

Aus diesen Erhebungen wird anhand der Zahl der Beschäftigten der Berichtskreis der monatlich bzw. vierteljährlich meldenden Betriebe jährlich neu festgelegt. Damit ist ein Berichtskreissprung verbunden, der insbesondere in den neuen Ländern wegen der raschen Veränderungen der Wirtschafts- und Betriebsstruktur erheblich ist.

### **Methodische Hinweise**

#### **Klassifikation der Wirtschaftszweige**

Die Zuordnung der Unternehmen und Betriebe zu den Wirtschaftszweigen erfolgt ab Berichtsmonat Januar 2009 anhand der „Klassifikation der Wirtschaftszweige, Ausgabe 2008“ (WZ 2008) nach ihrer Haupttätigkeit unter Anwendung des Schwerpunktprinzips.

Das Gesetz über die Statistik im Produzierenden Gewerbe (ProdGewStatG) enthält die Begriffe Bauhauptgewerbe und Ausbaugewerbe, die die Wirtschaftszweigklassifikationen nicht kennen. Die Begriffe sind jedoch im Rahmen der Berichtskreisdefinition und Erhebungsorganisation im Baugewerbe von Bedeutung. So wird über diese Abgrenzung u. a. festgelegt, ob die Betriebe monatlich oder vierteljährlich zur statistischen Meldung herangezogen werden.

Zum Bauhauptgewerbe werden die Zweige Bau von Gebäuden (41.2), Bau von Straßen und Bahnverkehrsstrecken (42.1), Leitungstiefbau und Kläranlagenbau (42.2), Sonstiger Tiefbau (42.9), Abbrucharbeiten und vorbereitende Baustellenarbeiten (43.1) und Sonstige spezialisierte Bautätigkeiten (43.9) zugeordnet.

Zum Ausbaugewerbe gehören die Zweige Bauinstallation (43.2) und Sonstiger Ausbau (43.3).

In den Statistischen Berichten zum Baugewerbe werden in diesem Sinne die Bezeichnungen Bauhauptgewerbe und Ausbaugewerbe weiter verwendet.

Nach dem Übergang von der Wirtschaftszweigklassifikation WZ 2003 auf die WZ 2008 bleiben die Bereiche Bauhauptgewerbe und Ausbaugewerbe insgesamt in sich homogen und sind damit mit den Ergebnissen vor der Umstellung vergleichbar.

### **Vorjahresangaben**

Ausgewiesene Veränderungen zum Vormonat bzw. zum gleichen Zeitraum des Vorjahres sind nicht preis-, saison- und kalenderbereinigt.

## **Definitionen**

### **Betrieb**

Örtliche Betriebseinheit (nicht Unternehmen) des Baugewerbes.

Dazu zählen:

- Einbetriebsunternehmen des Baugewerbes
- örtliche Einheiten (z.B. Haupt- und Zweigniederlassungen) mit Schwerpunkt im Baugewerbe, die zu Unternehmen des Baugewerbes sowie des übrigen produzierenden Gewerbes oder von sonstigen Wirtschaftszweigen gehören, sofern sie Bauleistungen für den Markt erbringen.  
(Baustellen gelten nur dann als Betrieb, wenn sie ein eigenes Bau- oder Lohnbüro haben.)
- Arbeitsgemeinschaften des Baugewerbes.

### **Unternehmen**

Als Unternehmen gilt die kleinste rechtlich selbstständige Einheit, die aus handels- und/oder steuerrechtlichen Gründen Bücher führt und bilanziert, einschließlich ihrer Zweigniederlassungen und Betriebe sowie einschließlich der nicht zum Baugewerbe gehörenden gewerblichen und nichtgewerblichen Unternehmensteile. Dementsprechend gelten auch als Unternehmen rechtlich selbstständige Tochtergesellschaften.

Die statistische Meldepflicht erfasst jedoch nicht die Zweigniederlassungen im Ausland.

### **Beschäftigte**

Alle Personen, die in einem arbeitsrechtlichen Verhältnis zum Betrieb stehen, einschließlich tätige Inhaber und Mitinhaber sowie unbezahlt mithelfende Familienangehörige, soweit diese mindestens 55 Stunden im Monat im Betrieb tätig sind.

### **Entgelte (Bruttolohn- und Bruttogehaltssumme)**

Summe der lohnsteuerpflichtigen Bruttobezüge (Bar- und Sachbezüge) der Arbeiter und Angestellten sowie der Auszubildenden.

Diese Beträge verstehen sich ohne Pflichtanteile des Arbeitgebers zur Sozialversicherung, ohne Beiträge zu den Sozialkassen des Baugewerbes, ohne Winterbau-Umlage, ohne Aufwendungen für die betriebliche Alters-, Invaliditäts- und Hinterbliebenenversorgung und ohne gezahltes Vorruhestandsgeld sowie ohne Zuschüsse der Bundesagentur für Arbeit (Kurzarbeitergeld, Winterausfallgeld ab der 101. witterungsbedingten Ausfallstunde, Leistungen nach dem Altersteilzeitgesetz). Den Löhnen und Gehältern sind auch die Bezüge von Gesellschaftern, Vorstandsmitgliedern und anderen leitenden Kräften zuzurechnen, soweit sie steuerlich als Einkünfte aus nichtselbstständiger Arbeit anzusehen sind.

### **Geleistete Arbeitsstunden**

Alle auf Baustellen und Bauhöfen tatsächlich geleisteten Stunden werden gemeldet, gleichgültig, ob sie von Arbeitern einschließlich Polierern, Schachtmeistern und Meistern, Inhabern, Familienangehörigen oder Auszubildenden geleistet wurden. Einbezogen werden auch die Arbeitsstunden solcher Arbeitskräfte, die von anderen Unternehmen gegen Entgelt zur Arbeitsleistung überlassen wurden. Etwa geleistete Mehr-, Über-, Nacht-, Sonntags- und Feiertagsstunden werden ebenfalls erfasst. Abgerechnete, aber nicht geleistete Stunden sind abzusetzen. Die geleisteten Arbeitsstunden von mithelfenden Familienangehörigen werden einbezogen, sofern diese mindestens 55 Stunden im Unternehmen bzw. im Betrieb tätig sind.

Nicht einzubeziehen sind Büro- und Berufsschulstunden.

### **Gesamtumsatz (ohne Umsatzsteuer)**

Zum Gesamtumsatz zählt der baugewerbliche Umsatz, der Umsatz aus sonstigen eigenen Erzeugnissen und aus industriellen/handwerklichen Dienstleistungen, der Umsatz aus Handelsware und aus sonstigen nichtindustriellen/nichthandwerklichen Tätigkeiten.

Als baugewerblicher Umsatz zählen die Entgelte für Bauleistungen im Inland, die dem Finanzamt als steuerbare (steuerpflichtige und steuerfreie) Beträge zu melden sind. Der baugewerbliche Umsatz bezieht auch Leistungen aus Nachunternehmertätigkeit und aus der Vergabe von Teilleistungen an Nachunternehmer ein.

Anzahlungen ab 5 000 Euro für Teilleistungen oder Vorauszahlungen vor Ausführung der entsprechenden Leistungen werden gemäß §13 des Umsatzsteuergesetzes einbezogen.

### **Auftragseingang (ohne Umsatzsteuer)**

Als Auftragseingang gilt der Wert aller im Berichtsmonat eingegangenen und vom Betrieb fest akzeptierten Aufträge für bauhauptgewerbliche Bauleistungen im Inland. Um Doppelzahlungen zu vermeiden, wird der Auftragseingang nur von dem Betrieb gemeldet, der den Bauauftrag ausführen wird, d.h., an Nachunternehmer zu vergebende Teile von Bauaufträgen werden nicht in die eigene Meldung einbezogen.

### Auftragsbestand

Als Auftragsbestand gilt der Wert aller am Ende des Berichtsvierteljahres vorliegenden, fest akzeptierten und noch nicht ausgeführten Bauaufträge im Inland (ohne Umsatzsteuer). Bei bereits in Bau befindlichen Projekten ist der schon produzierte Teil vom gesamten Auftragswert abzusetzen. Fertig gestellte Bauwerke zählen, auch wenn sie noch nicht abgenommen oder abgerechnet sind, nicht mehr zum Auftragsbestand.

### Art der Bauten und Auftraggeber

Maßgebend für die Zuordnung zu den Bauarten ist die überwiegende Zweckbestimmung des Bauwerkes.

Die Zuordnungen der Auftraggeber zu den Bauarten (Neugliederung ab 2007) in den statistischen Erhebungen des Bauhauptgewerbes verdeutlicht folgende Tabelle:

Auftraggebergruppe	Auftraggeber	Bauart
Gewerblicher und industrieller Bau, Landwirtschaftlicher Bau	Private Wirtschaft <sup>1)</sup> (Industrie, Handwerk, Handel, Bahn und Post)	Hochbau Tiefbau
Öffentlicher Bau	Körperschaften des öffentlichen Rechts	Hochbau
	Organisationen ohne Erwerbszweck	Hochbau
	Körperschaften des öffentlichen Rechts sowie Organisationen ohne Erwerbszweck	Tiefbau
Wohnungsbau	unabhängig vom Auftraggeber	Hochbau
Straßenbau		Tiefbau

1) ohne Wohnungsbau

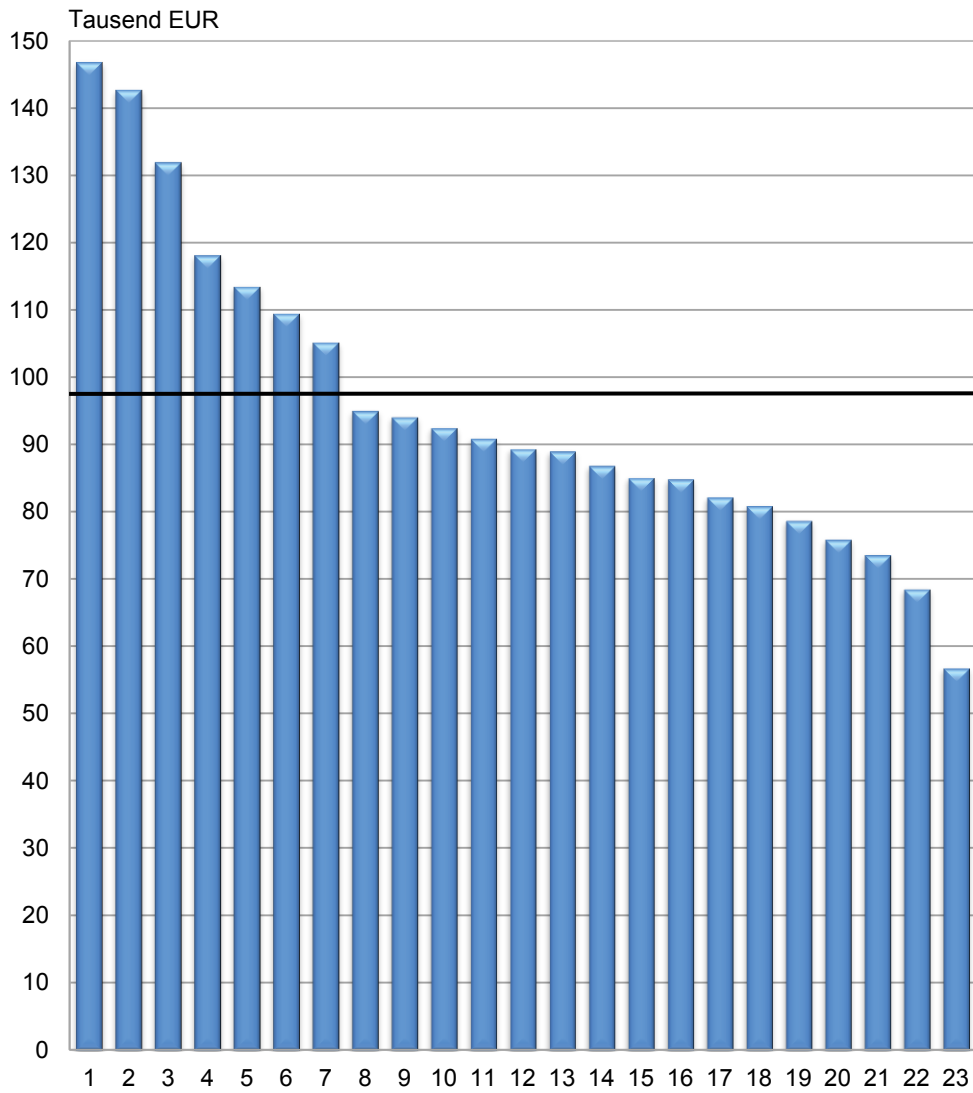
### Weitere Hinweise

1. Die Monatsberichte im Bauhauptgewerbe und die Vierteljahresberichte im Ausbaugewerbe werden als Betriebs-  
erhebungen durchgeführt. Durch die Vielzahl von Strukturveränderungen, wie Umprofilierung von Unternehmen  
und Betrieben, Neugründungen und Betriebsstilllegungen, ergibt sich keine Konstanz im Berichtskreis.
2. Die Angaben des laufenden Jahres sind, bedingt durch eine am Jahresende mögliche Jahreskorrektur, vorläufig.  
Die Daten der Vorjahre sind endgültige Werte.

### Abkürzungen

MD Monatsdurchschnitt  
VjD Vierteljahresdurchschnitt

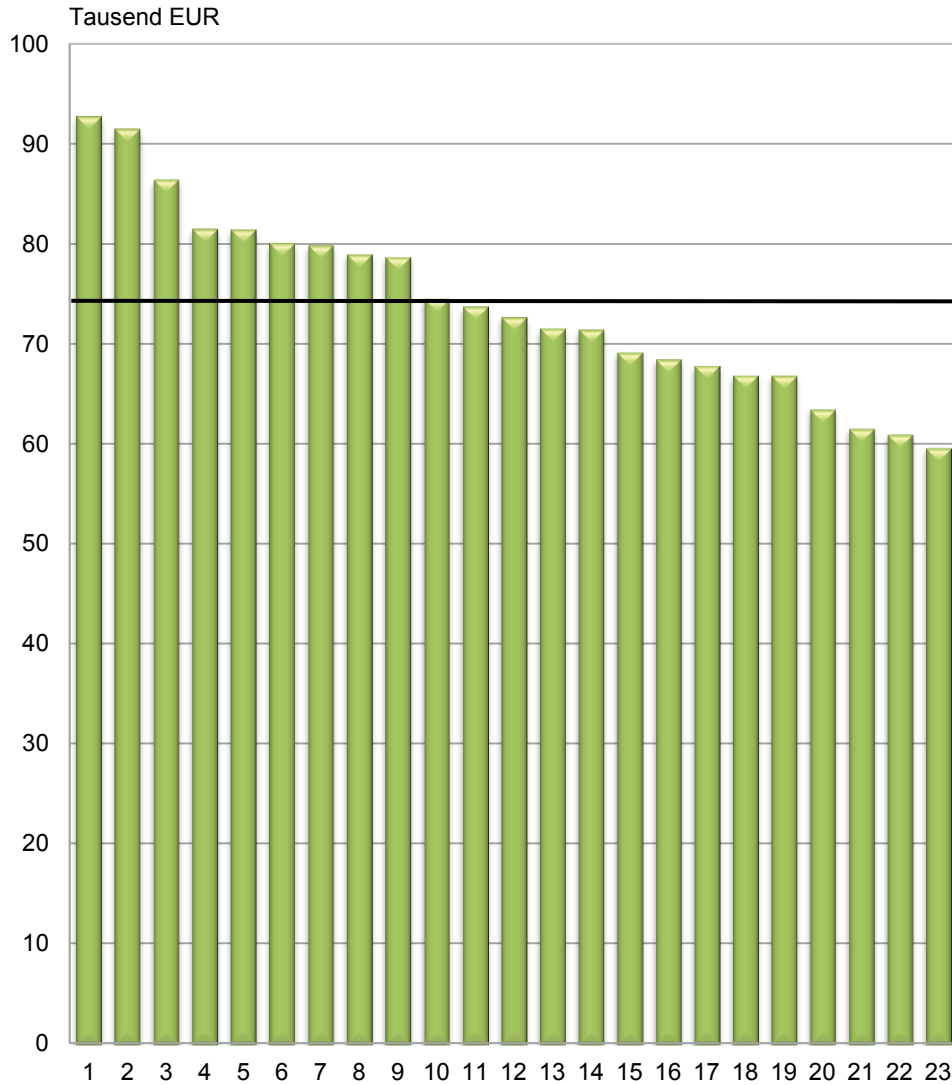
### 1. Gesamtumsatz je Beschäftigten des Bauhauptgewerbes Januar bis September 2015 nach Kreisen



- |                       |                           |                          |
|-----------------------|---------------------------|--------------------------|
| 1 Saalfeld-Rudolstadt | 9 Kyffhäuserkreis         | 17 Weimarer Land         |
| 2 Stadt Jena          | 10 Saale-Holzland-Kreis   | 18 Stadt Weimar          |
| 3 Stadt Erfurt        | 11 Wartburgkreis          | 19 Hildburghausen        |
| 4 Altenburger Land    | 12 Stadt Suhl             | 20 Saale-Orla-Kreis      |
| 5 Eichsfeld           | 13 Schmalkalden-Meiningen | 21 Sonneberg             |
| 6 Stadt Eisenach      | 14 Gotha                  | 22 Unstrut-Hainich-Kreis |
| 7 Nordhausen          | 15 Ilm-Kreis              | 23 Stadt Gera            |
| 8 Sömmerda            | 16 Greiz                  |                          |

— Thüringen

## 2. Gesamtumsatz je Beschäftigten des Ausbaugewerbes Januar bis September 2015 nach Kreisen



1 Altenburger Land

2 Stadt Gera

3 Eichsfeld

4 Greiz

5 Gotha

6 Saalfeld-Rudolstadt

7 Schmalkalden-Meiningen

8 Unstrut-Hainich-Kreis

9 Stadt Weimar

10 Weimarer Land

11 Saale-Holzland-Kreis

12 Stadt Eisenach

13 Sömmerda

14 Stadt Jena

15 Stadt Erfurt

16 Ilm-Kreis

17 Hildburghausen

18 Kyffhäuserkreis

19 Wartburgkreis

20 Sonneberg

21 Stadt Suhl

22 Nordhausen

23 Saale-Orla-Kreis

— Thüringen



1. Gesamtübersicht über das Baugewerbe nach Vierteljahren und Kreisen

Jahr Vierteljahr	Betriebe <sup>1)</sup>	Beschäftigte <sup>1)</sup>	Geleistete Arbeits- stunden	Entgelte	Gesamt- umsatz	Darunter baugewerb- licher Umsatz
	Anzahl		1 000 Std.	1 000 EUR		
<b>Stadt Erfurt</b>						
2008	63	2 926	3 683	79 736	435 139	430 589
2009	63	2 899	3 603	81 585	474 174	469 085
2010	64	2 896	3 444	81 031	422 976	415 583
2011	68	3 077	3 772	87 978	457 680	450 190
2012	67	2 998	3 516	89 106	376 798	370 195
2013	65	2 915	3 473	89 538	423 294	415 608
2014	62	2 753	3 333	86 959	426 249	420 093
<b>2014</b>						
Januar - März	63	2 783	699	19 585	79 898	79 127
April - Juni	63	2 742	877	22 663	106 785	105 268
Juli - September	62	2 777	944	22 843	127 691	125 724
Oktober - Dezember	61	2 710	814	21 868	111 875	109 974
<b>2015</b>						
Januar - März	57	2 597	670	18 510	65 334	63 828
April - Juni	56	2 638	848	22 106	91 136	89 599
Juli - September	56	2 760	913	22 637	114 385	112 578
Oktober - Dezember						
<b>Stadt Gera</b>						
2008	13	313	498	7 058	34 910	34 549
2009	15	329	449	7 134	36 178	35 483
2010	13	334	478	7 417	34 396	33 422
2011	15	368	543	8 335	36 999	35 827
2012	14	352	490	8 916	32 778	31 825
2013	14	356	473	9 526	32 554	31 267
2014	15	363	530	9 874	37 025	35 250
<b>2014</b>						
Januar - März	15	349	116	2 137	7 867	7 411
April - Juni	15	379	133	2 399	8 517	8 070
Juli - September	15	367	152	2 564	9 849	9 241
Oktober - Dezember	13	356	128	2 775	10 792	10 529
<b>2015</b>						
Januar - März	14	363	119	2 333	8 081	7 913
April - Juni	14	396	127	2 633	8 938	8 662
Juli - September	14	400	154	2 874	11 204	10 897
Oktober - Dezember						
<b>Stadt Jena</b>						
2008	16	1 041	1 195	29 127	151 871	144 466
2009	16	1 047	1 201	29 764	156 206	143 402
2010	16	1 053	1 266	30 587	155 852	142 382
2011	14	992	1 245	30 644	175 769	163 583
2012	16	1 045	1 255	32 564	158 088	146 246
2013	14	1 066	1 230	35 275	148 193	141 896
2014	15	1 165	1 417	37 333	188 545	181 705
<b>2014</b>						
Januar - März	16	1 156	264	8 418	26 947	25 741
April - Juni	15	1 172	381	8 899	40 379	38 163
Juli - September	15	1 176	404	10 015	48 281	46 313
Oktober - Dezember	15	1 157	369	10 000	72 938	71 489
<b>2015</b>						
Januar - März	14	1 131	271	8 316	34 312	33 170
April - Juni	13	1 043	355	8 791	45 820	44 134
Juli - September	13	1 044	381	9 503	47 341	45 448
Oktober - Dezember						
<b>Stadt Suhl</b>						
2008	10	432	520	10 571	57 944	57 367
2009	11	492	626	11 782	54 929	53 536
2010	12	516	637	12 321	59 040	58 245
2011	14	576	771	14 855	67 571	67 291
2012	12	573	712	15 210	60 164	59 766
2013	11	568	694	15 844	64 933	64 516
2014	12	595	771	17 262	67 209	66 772
<b>2014</b>						
Januar - März	12	581	161	3 791	10 783	10 756
April - Juni	12	601	198	4 222	16 525	16 443
Juli - September	12	603	222	4 797	18 886	18 739
Oktober - Dezember	12	594	190	4 451	21 016	20 834
<b>2015</b>						
Januar - März	11	509	131	3 440	9 365	9 278
April - Juni	11	501	163	3 928	14 386	14 252
Juli - September	11	519	179	4 372	15 359	15 185
Oktober - Dezember						

1) Vierteljahresdurchschnitt

Noch: 1. Gesamtübersicht über das Baugewerbe nach Vierteljahren und Kreisen

Jahr Vierteljahr	Betriebe <sup>1)</sup>	Beschäftigte <sup>1)</sup>	Geleistete Arbeits- stunden	Entgelte	Gesamt- umsatz	Darunter baugewerb- licher Umsatz
	Anzahl		1 000 Std.	1 000 EUR		
<b>Stadt Weimar</b>						
2008	16	542	699	13 110	90 862	90 578
2009	16	578	758	13 917	83 759	83 483
2010	19	683	873	16 599	82 855	82 538
2011	17	749	951	19 505	103 780	103 366
2012	16	682	974	17 665	97 546	97 177
2013	15	588	785	15 208	81 980	81 595
2014	15	521	689	14 405	66 071	65 989
<b>2014</b>						
Januar - März	15	538	153	3 253	9 853	9 840
April - Juni	15	535	186	3 757	18 285	18 249
Juli - September	15	527	196	3 759	18 455	18 437
Oktober - Dezember	14	485	155	3 636	19 478	19 463
<b>2015</b>						
Januar - März	13	462	132	2 820	11 054	10 966
April - Juni	13	479	147	3 177	12 476	12 400
Juli - September	13	483	164	3 333	14 543	14 475
Oktober - Dezember						
<b>Stadt Eisenach</b>						
2008	12	690	883	18 569	86 598	83 477
2009	11	698	848	18 477	69 178	65 648
2010	12	691	857	19 327	79 243	74 761
2011	11	672	867	20 309	90 034	85 851
2012	13	769	972	23 000	93 944	89 574
2013	11	649	814	19 381	67 181	63 322
2014	11	500	691	14 250	47 052	43 224
<b>2014</b>						
Januar - März	10	486	161	3 126	9 917	9 279
April - Juni	10	491	172	3 563	12 129	11 199
Juli - September	11	500	176	3 456	11 236	10 238
Oktober - Dezember	12	521	182	4 106	13 770	12 508
<b>2015</b>						
Januar - März	12	499	160	3 496	11 192	10 807
April - Juni	12	518	182	3 840	15 608	14 331
Juli - September	12	525	192	3 993	16 214	15 228
Oktober - Dezember						
<b>Eichsfeld</b>						
2008	32	1 300	1 731	30 732	137 914	136 339
2009	32	1 310	1 761	31 152	132 904	131 446
2010	32	1 296	1 711	30 987	132 367	130 699
2011	32	1 290	1 774	32 714	147 078	145 206
2012	29	1 228	1 594	31 917	119 616	118 276
2013	30	1 196	1 549	31 288	136 797	135 422
2014	31	1 203	1 576	34 002	169 715	167 550
<b>2014</b>						
Januar - März	31	1 144	313	6 877	26 744	26 450
April - Juni	31	1 235	417	8 610	41 551	41 157
Juli - September	31	1 239	449	9 198	45 860	45 230
Oktober - Dezember	32	1 192	397	9 318	55 561	54 714
<b>2015</b>						
Januar - März	30	1 135	301	7 123	31 806	31 416
April - Juni	30	1 188	383	8 674	38 938	38 314
Juli - September	29	1 183	408	9 057	49 866	49 443
Oktober - Dezember						
<b>Nordhausen</b>						
2008	22	937	1 371	24 509	96 561	96 358
2009	22	889	1 277	23 404	96 349	91 166
2010	24	888	1 266	23 891	97 159	91 195
2011	23	899	1 315	23 574	119 691	111 815
2012	22	890	1 274	24 524	105 301	100 616
2013	22	919	1 257	26 665	123 298	117 915
2014	23	953	1 299	28 977	139 837	133 567
<b>2014</b>						
Januar - März	23	940	289	6 544	22 663	21 405
April - Juni	23	958	329	7 112	38 241	36 753
Juli - September	23	967	354	7 468	35 870	34 415
Oktober - Dezember	23	947	328	7 854	43 063	40 994
<b>2015</b>						
Januar - März	23	948	273	6 811	21 712	20 675
April - Juni	23	974	323	7 265	30 191	29 176
Juli - September	23	982	358	7 901	36 410	35 599
Oktober - Dezember						

1) Vierteljahresdurchschnitt

Noch: 1. Gesamtübersicht über das Baugewerbe nach Vierteljahren und Kreisen

Jahr Vierteljahr	Betriebe <sup>1)</sup>	Beschäftigte <sup>1)</sup>	Geleistete Arbeits- stunden	Entgelte	Gesamt- umsatz	Darunter baugewerb- licher Umsatz
	Anzahl		1 000 Std.	1 000 EUR		
<b>Wartburgkreis</b>						
2008	22	1 010	1 359	27 353	129 434	127 001
2009	21	1 055	1 415	29 254	129 644	127 682
2010	23	1 100	1 422	28 741	120 565	118 878
2011	21	1 075	1 480	30 331	123 777	121 987
2012	20	1 087	1 357	31 487	136 615	134 165
2013	20	1 084	1 376	32 934	154 134	150 687
2014	22	1 133	1 405	35 322	145 615	139 791
<b>2014</b>						
Januar - März	22	1 130	283	7 348	24 608	23 846
April - Juni	22	1 130	363	9 043	33 458	32 659
Juli - September	22	1 155	409	9 337	39 691	37 954
Oktober - Dezember	21	1 116	350	9 593	47 857	45 333
<b>2015</b>						
Januar - März	21	1 116	265	7 595	22 304	21 352
April - Juni	21	1 114	352	9 238	33 596	31 940
Juli - September	21	1 109	366	9 295	38 139	35 803
Oktober - Dezember						
<b>Unstrut-Hainich-Kreis</b>						
2008	27	1 069	1 432	23 837	96 675	95 322
2009	26	1 097	1 443	24 970	93 385	91 732
2010	30	1 194	1 569	26 866	112 953	110 844
2011	30	1 189	1 662	27 659	121 654	119 250
2012	33	1 287	1 780	30 648	123 758	120 601
2013	33	1 306	1 689	31 593	120 508	117 279
2014	31	1 332	1 809	33 997	130 903	128 544
<b>2014</b>						
Januar - März	31	1 282	379	7 340	23 547	23 062
April - Juni	31	1 357	474	8 851	37 092	36 637
Juli - September	31	1 370	503	8 673	34 405	33 860
Oktober - Dezember	30	1 317	453	9 134	35 860	34 985
<b>2015</b>						
Januar - März	29	1 253	358	7 311	23 532	23 083
April - Juni	29	1 278	449	8 923	37 250	36 719
Juli - September	29	1 320	453	8 978	33 714	32 932
Oktober - Dezember						
<b>Kyffhäuserkreis</b>						
2008	20	758	938	18 995	72 962	72 962
2009	19	777	947	19 742	74 049	74 043
2010	20	787	905	20 180	80 149	80 146
2011	21	793	1 039	21 225	89 235	89 234
2012	20	804	1 016	21 788	91 100	90 930
2013	19	754	897	20 951	90 077	90 072
2014	18	738	877	20 746	86 450	86 390
<b>2014</b>						
Januar - März	18	732	189	4 804	15 424	15 392
April - Juni	18	714	226	5 108	21 084	21 079
Juli - September	18	741	244	5 327	23 407	23 395
Oktober - Dezember	19	763	218	5 507	26 535	26 524
<b>2015</b>						
Januar - März	18	720	156	4 686	15 578	15 570
April - Juni	18	719	204	5 197	22 039	22 018
Juli - September	18	735	226	5 455	26 056	26 038
Oktober - Dezember						
<b>Schmalkalden-Meiningen</b>						
2008	32	1 191	1 470	28 472	150 881	142 994
2009	30	1 112	1 348	27 347	142 921	140 404
2010	33	1 161	1 463	29 448	145 105	142 472
2011	33	1 276	1 721	34 267	178 505	174 113
2012	30	1 207	1 518	33 420	162 155	159 320
2013	31	1 258	1 542	35 543	161 743	158 389
2014	31	1 216	1 561	35 535	153 808	150 880
<b>2014</b>						
Januar - März	31	1 222	268	7 351	25 668	25 374
April - Juni	31	1 245	433	9 142	39 930	39 051
Juli - September	31	1 208	458	9 622	41 876	40 880
Oktober - Dezember	31	1 189	402	9 421	46 333	45 575
<b>2015</b>						
Januar - März	31	1 177	293	7 657	22 488	22 243
April - Juni	31	1 207	429	9 258	36 301	35 398
Juli - September	31	1 214	454	9 853	43 590	42 565
Oktober - Dezember						

1) Vierteljahresdurchschnitt

Noch: 1. Gesamtübersicht über das Baugewerbe nach Vierteljahren und Kreisen

Jahr Vierteljahr	Betriebe <sup>1)</sup>	Beschäftigte <sup>1)</sup>	Geleistete Arbeits- stunden	Entgelte	Gesamt- umsatz	Darunter baugewerb- licher Umsatz
	Anzahl		1 000 Std.	1 000 EUR		
<b>Gotha</b>						
2008	42	1 784	2 643	40 486	161 096	160 360
2009	42	1 843	2 524	41 216	162 503	161 632
2010	44	2 024	2 749	45 204	173 423	172 622
2011	42	1 905	2 663	43 515	193 488	192 466
2012	42	1 830	2 359	42 296	195 177	194 325
2013	39	1 732	2 285	42 315	183 041	182 361
2014	36	1 617	2 092	41 193	188 557	187 974
<b>2014</b>						
Januar - März	37	1 602	442	9 010	32 023	31 965
April - Juni	36	1 627	535	10 300	44 054	44 027
Juli - September	35	1 652	605	10 856	55 301	54 932
Oktober - Dezember	36	1 585	509	11 027	57 178	57 050
<b>2015</b>						
Januar - März	35	1 537	405	8 811	26 009	25 952
April - Juni	35	1 540	491	10 139	47 362	47 256
Juli - September	33	1 196	442	9 254	50 996	50 874
Oktober - Dezember						
<b>Sömmerda</b>						
2008	19	895	1 260	21 530	116 832	116 260
2009	20	976	1 294	22 490	122 950	122 380
2010	20	976	1 245	21 986	107 244	106 633
2011	21	981	1 383	22 995	123 397	122 647
2012	20	920	1 268	22 483	123 132	122 548
2013	21	912	1 195	22 645	112 002	110 113
2014	19	879	1 130	22 402	109 848	109 304
<b>2014</b>						
Januar - März	19	877	242	4 791	14 850	14 701
April - Juni	19	876	291	5 708	25 514	25 398
Juli - September	19	891	310	5 927	35 485	35 378
Oktober - Dezember	19	870	288	5 976	33 999	33 826
<b>2015</b>						
Januar - März	18	816	219	4 851	14 367	14 245
April - Juni	18	822	283	5 724	24 900	24 771
Juli - September	18	858	298	5 885	32 054	31 805
Oktober - Dezember						
<b>Hildburghausen</b>						
2008	18	626	794	14 990	63 238	61 906
2009	16	600	751	14 216	64 635	63 352
2010	16	588	750	14 499	61 007	59 785
2011	13	534	690	13 931	62 771	61 642
2012	15	637	829	16 366	71 551	70 093
2013	15	648	870	17 467	72 431	71 316
2014	14	659	895	18 322	72 527	71 358
<b>2014</b>						
Januar - März	14	654	179	3 924	11 406	11 196
April - Juni	14	656	237	4 809	16 891	16 611
Juli - September	14	661	250	4 677	21 502	21 184
Oktober - Dezember	14	665	229	4 912	22 728	22 366
<b>2015</b>						
Januar - März	14	640	176	3 892	13 388	12 965
April - Juni	14	655	231	4 638	15 668	15 575
Juli - September	13	619	245	4 558	18 829	18 480
Oktober - Dezember						
<b>Ilm-Kreis</b>						
2008	23	843	1 179	21 626	100 695	98 806
2009	24	909	1 252	22 894	103 481	101 925
2010	22	861	1 176	22 211	96 201	95 999
2011	28	1 017	1 445	27 858	142 469	141 563
2012	29	1 130	1 620	34 471	200 143	198 736
2013	28	1 094	1 474	32 066	150 172	147 660
2014	30	1 019	1 364	28 913	120 567	119 496
<b>2014</b>						
Januar - März	28	977	282	6 421	22 116	21 843
April - Juni	29	1 032	353	7 363	26 080	25 687
Juli - September	29	1 018	379	7 329	32 995	32 691
Oktober - Dezember	32	1 048	351	7 800	39 375	39 275
<b>2015</b>						
Januar - März	30	989	279	6 266	17 697	17 575
April - Juni	30	1 055	360	7 317	29 441	29 270
Juli - September	30	1 063	366	7 419	35 403	35 303
Oktober - Dezember						

1) Vierteljahresdurchschnitt

Noch: 1. Gesamtübersicht über das Baugewerbe nach Vierteljahren und Kreisen

Jahr Vierteljahr	Betriebe <sup>1)</sup>	Beschäftigte <sup>1)</sup>	Geleistete Arbeits- stunden	Entgelte	Gesamt- umsatz	Darunter baugewerb- licher Umsatz
	Anzahl		1 000 Std.	1 000 EUR		
<b>Weimarer Land</b>						
2008	19	1 051	1 314	27 260	126 593	123 946
2009	21	1 183	1 459	29 222	145 212	142 818
2010	24	1 255	1 512	30 780	136 649	133 567
2011	24	1 254	1 665	32 145	141 081	137 737
2012	24	1 326	1 751	34 786	154 916	151 195
2013	25	1 403	1 842	37 281	162 073	158 314
2014	25	1 410	1 798	38 538	166 606	160 124
<b>2014</b>						
Januar - März	25	1 392	386	8 336	25 548	23 069
April - Juni	25	1 402	470	9 469	40 211	38 419
Juli - September	25	1 415	489	10 002	46 944	45 569
Oktober - Dezember	26	1 429	454	10 731	53 903	53 067
<b>2015</b>						
Januar - März	26	1 403	368	8 977	23 283	22 056
April - Juni	26	1 446	464	10 327	42 668	41 133
Juli - September	26	1 480	498	10 844	49 268	47 960
Oktober - Dezember						
<b>Sonneberg</b>						
2008	13	505	582	11 819	60 320	59 249
2009	12	516	626	12 109	47 862	46 897
2010	11	473	578	10 795	43 431	42 024
2011	10	437	559	10 632	41 993	40 472
2012	10	414	521	9 857	37 175	36 231
2013	9	389	505	9 905	36 170	35 145
2014	8	371	477	9 669	34 998	33 965
<b>2014</b>						
Januar - März	8	364	110	2 230	6 710	6 570
April - Juni	8	375	121	2 459	7 638	7 498
Juli - September	8	376	130	2 422	8 555	8 332
Oktober - Dezember	8	368	116	2 558	12 096	11 564
<b>2015</b>						
Januar - März	8	340	88	2 100	5 730	5 457
April - Juni	8	345	112	2 391	9 119	8 601
Juli - September	8	358	120	2 488	9 034	8 731
Oktober - Dezember						
<b>Saalfeld-Rudolstadt</b>						
2008	28	878	1 228	20 700	87 755	85 963
2009	27	843	1 192	20 070	84 490	82 822
2010	26	852	1 107	19 854	77 854	76 286
2011	25	859	1 155	20 965	89 542	88 315
2012	27	901	1 204	23 609	105 514	103 943
2013	28	962	1 307	26 667	119 917	117 532
2014	27	935	1 257	27 901	149 776	147 256
<b>2014</b>						
Januar - März	27	929	283	6 326	28 105	27 763
April - Juni	27	940	326	6 858	36 530	36 082
Juli - September	27	945	338	7 215	38 306	37 292
Oktober - Dezember	26	924	311	7 501	46 836	46 119
<b>2015</b>						
Januar - März	26	884	241	6 031	24 713	24 257
April - Juni	26	894	295	6 568	34 545	34 093
Juli - September	26	893	317	6 882	38 765	38 141
Oktober - Dezember						
<b>Saale-Holzland-Kreis</b>						
2008	30	1 023	1 489	25 709	109 020	104 434
2009	30	1 082	1 582	26 334	107 845	104 969
2010	31	1 152	1 676	28 744	110 055	106 788
2011	32	1 184	1 742	30 594	135 597	131 749
2012	34	1 204	1 690	31 451	136 480	132 189
2013	33	1 118	1 512	29 377	129 818	126 620
2014	29	1 037	1 391	27 231	124 560	120 898
<b>2014</b>						
Januar - März	29	1 038	273	5 948	19 702	19 078
April - Juni	29	1 057	380	7 060	30 202	29 276
Juli - September	29	1 070	396	7 221	37 041	36 026
Oktober - Dezember	30	981	343	7 002	37 615	36 517
<b>2015</b>						
Januar - März	31	1 020	241	5 727	20 301	19 545
April - Juni	30	992	354	6 972	32 053	31 449
Juli - September	29	1 010	380	7 187	33 288	32 073
Oktober - Dezember						

1) Vierteljahresdurchschnitt

Noch: 1. Gesamtübersicht über das Baugewerbe nach Vierteljahren und Kreisen

Jahr Vierteljahr	Betriebe <sup>1)</sup>	Beschäftigte <sup>1)</sup>	Geleistete Arbeits- stunden	Entgelte	Gesamt- umsatz	Darunter baugewerb- licher Umsatz
	Anzahl		1 000 Std.	1 000 EUR		
<b>Saale-Orla-Kreis</b>						
2008	31	1 132	1 585	26 466	123 335	121 308
2009	31	1 156	1 523	26 895	119 436	117 911
2010	30	1 131	1 424	26 621	117 603	115 813
2011	30	1 167	1 540	27 836	131 470	129 980
2012	32	1 234	1 588	31 588	131 055	128 841
2013	30	1 233	1 608	31 995	119 523	117 384
2014	32	1 341	1 759	35 815	149 277	146 877
<b>2014</b>						
Januar - März	32	1 259	326	7 489	18 712	18 276
April - Juni	32	1 358	462	8 476	34 074	33 485
Juli - September	32	1 389	532	9 960	39 141	38 223
Oktober - Dezember	32	1 359	438	9 891	57 350	56 893
<b>2015</b>						
Januar - März	33	1 296	298	7 728	16 775	16 425
April - Juni	33	1 360	472	9 158	35 429	34 707
Juli - September	33	1 374	497	9 725	38 522	37 743
Oktober - Dezember						
<b>Greiz</b>						
2008	33	1 642	2 287	39 822	170 890	168 708
2009	29	1 457	1 942	35 607	143 803	142 528
2010	28	1 390	1 808	34 245	135 031	134 096
2011	27	1 337	1 808	34 491	146 803	146 190
2012	32	1 499	1 977	38 088	157 498	156 915
2013	35	1 495	1 979	38 999	155 446	154 438
2014	34	1 495	2 017	41 545	179 464	178 317
<b>2014</b>						
Januar - März	34	1 478	453	8 906	34 572	34 354
April - Juni	34	1 505	528	10 153	47 278	47 152
Juli - September	34	1 518	533	10 587	44 484	44 185
Oktober - Dezember	34	1 477	503	11 898	53 130	52 626
<b>2015</b>						
Januar - März	34	1 403	413	8 780	34 050	33 846
April - Juni	34	1 416	481	10 175	42 688	42 383
Juli - September	34	1 411	490	10 239	41 240	40 953
Oktober - Dezember						
<b>Altenburger Land</b>						
2008	29	1 219	1 830	35 203	135 840	134 116
2009	28	1 275	1 942	36 282	134 804	133 017
2010	26	1 090	1 715	31 903	116 261	113 868
2011	24	796	1 131	20 866	112 093	108 943
2012	24	828	1 148	22 116	110 241	105 911
2013	27	914	1 238	25 573	119 177	113 493
2014	30	936	1 241	26 418	132 321	125 547
<b>2014</b>						
Januar - März	31	940	268	5 842	25 775	24 149
April - Juni	31	945	313	6 711	32 531	30 923
Juli - September	31	936	336	6 606	36 780	34 824
Oktober - Dezember	27	921	323	7 260	37 235	35 650
<b>2015</b>						
Januar - März	27	847	262	6 003	22 913	21 624
April - Juni	26	880	303	6 618	33 123	31 516
Juli - September	26	902	328	7 209	35 559	33 946
Oktober - Dezember						
<b>Thüringen</b>						
2008	569	23 802	31 970	597 682	2 797 366	2 747 056
2009	561	24 117	31 765	605 864	2 780 698	2 727 364
2010	572	24 390	31 630	614 238	2 697 421	2 638 647
2011	572	24 423	32 923	637 224	3 032 477	2 969 418
2012	578	24 842	32 413	667 356	2 980 743	2 919 620
2013	572	24 554	31 594	678 036	2 964 462	2 902 347
2014	569	24 165	31 382	686 608	3 086 980	3 020 870
<b>2014</b>						
Januar - März	571	23 853	6 519	149 798	523 437	510 646
April - Juni	570	24 332	8 205	172 733	754 977	739 287
Juli - September	569	24 501	8 809	179 858	852 041	833 063
Oktober - Dezember	567	23 974	7 849	184 219	956 525	937 874
<b>2015</b>						
Januar - März	555	23 085	6 121	149 262	495 983	484 248
April - Juni	551	23 460	7 808	173 056	733 675	717 697
Juli - September	546	23 438	8 229	178 940	829 778	812 201
Oktober - Dezember						

1) Vierteljahresdurchschnitt

**2. Betriebe, Beschäftigte, geleistete Arbeitsstunden, Entgelte sowie Umsatz im Baugewerbe nach Kreisen (kumuliert 2014 und 2015)**

Kreisfreie Stadt Landkreis Land	Zeitraum	Betriebe <sup>1)</sup>	Beschäftigte <sup>1)</sup>	Geleistete Arbeits- stunden	Entgelte	Gesamt- umsatz	Darunter baugewerb- licher Umsatz
		Anzahl		1 000 Std.	1 000 EUR		
<b>Januar bis September</b>							
Stadt Erfurt	2014	63	2 767	2 520	65 091	314 374	310 119
	2015	56	2 665	2 432	63 252	270 854	266 005
Stadt Gera	2014	15	365	401	7 100	26 233	24 722
	2015	14	386	399	7 840	28 222	27 471
Stadt Jena	2014	15	1 168	1 049	27 333	115 607	110 216
	2015	13	1 073	1 008	26 610	127 473	122 752
Stadt Suhl	2014	12	595	582	12 810	46 193	45 938
	2015	11	510	473	11 739	39 111	38 716
Stadt Weimar	2014	15	533	535	10 769	46 593	46 526
	2015	13	475	444	9 330	38 073	37 842
Stadt Eisenach	2014	10	492	509	10 144	33 282	30 716
	2015	12	514	534	11 330	43 014	40 367
Eichsfeld	2014	31	1 206	1 180	24 684	114 154	112 837
	2015	30	1 169	1 091	24 854	120 610	119 173
Nordhausen	2014	23	955	971	21 123	96 774	92 573
	2015	23	968	955	21 977	88 313	85 450
Wartburgkreis	2014	22	1 138	1 055	25 729	97 758	94 458
	2015	21	1 113	983	26 127	94 039	89 095
Unstrut-Hainich-Kreis	2014	31	1 336	1 356	24 863	95 044	93 559
	2015	29	1 284	1 261	25 212	94 497	92 735
Kyffhäuserkreis	2014	18	729	659	15 239	59 915	59 866
	2015	18	725	586	15 337	63 672	63 625
Schmalkalden-Meiningen	2014	31	1 225	1 159	26 115	107 474	105 305
	2015	31	1 199	1 175	26 767	102 379	100 206
Gotha	2014	36	1 627	1 583	30 165	131 378	130 924
	2015	34	1 424	1 338	28 204	124 366	124 082
Sömmerda	2014	19	881	843	16 425	75 849	75 478
	2015	18	832	800	16 459	71 321	70 821
Hildburghausen	2014	14	657	666	13 410	49 799	48 991
	2015	14	638	652	13 088	47 885	47 020
Ilm-Kreis	2014	29	1 009	1 014	21 114	81 192	80 221
	2015	30	1 036	1 005	21 003	82 541	82 148
Weimarer Land	2014	25	1 403	1 344	27 806	112 703	107 058
	2015	26	1 443	1 330	30 149	115 219	111 149
Sonneberg	2014	8	372	361	7 111	22 902	22 400
	2015	8	348	320	6 978	23 883	22 789
Saalfeld-Rudolstadt	2014	27	938	946	20 399	102 940	101 137
	2015	26	890	853	19 480	98 023	96 491
Saale-Holzland-Kreis	2014	29	1 055	1 048	20 229	86 945	84 381
	2015	30	1 007	976	19 886	85 642	83 067
Saale-Orla-Kreis	2014	32	1 335	1 321	25 924	91 926	89 984
	2015	33	1 343	1 266	26 611	90 725	88 874
Greiz	2014	34	1 500	1 514	29 647	126 334	125 691
	2015	34	1 410	1 383	29 194	117 978	117 183
Altenburger Land	2014	31	940	918	19 159	95 086	89 896
	2015	26	876	893	19 830	91 595	87 085
<b>Thüringen</b>	<b>2014</b>	<b>570</b>	<b>24 229</b>	<b>23 533</b>	<b>502 389</b>	<b>2 130 456</b>	<b>2 082 996</b>
	<b>2015</b>	<b>551</b>	<b>23 328</b>	<b>22 158</b>	<b>501 258</b>	<b>2 059 436</b>	<b>2 014 147</b>

1) Diese Werte beinhalten die Durchschnitte der einbezogenen Vierteljahresergebnisse

3. Gesamtübersicht über das Bauhauptgewerbe nach Monaten und Kreisen

Jahr Monat	Betriebe <sup>1)</sup>	Beschäftigte <sup>1)</sup>	Geleistete Arbeits- stunden	Entgelte	Gesamt- umsatz	Darunter baugewerblicher Umsatz	Auftrags-		
							eingang	bestand	
		Anzahl	1 000 Std.	1 000 EUR					
<b>Stadt Erfurt</b>									
2008	31	1 804	2 037	53 733	326 816	326 340	234 673	.	.
2009	30	1 716	1 915	51 309	351 858	351 614	381 440	.	.
2010	30	1 679	1 742	50 380	289 804	289 516	225 480	.	.
2011	32	1 765	2 038	55 652	310 629	310 160	230 429	.	.
2012	30	1 662	1 810	54 216	239 484	239 130	186 348	.	.
2013	27	1 568	1 722	53 541	280 618	280 381	220 248	.	.
2014	26	1 441	1 650	50 410	289 087	288 926	208 218	.	.
<b>2014</b>									
Januar	26	1 452	74	3 760	20 202	20 193	5 428	.	.
Februar	26	1 452	88	3 486	13 249	13 239	21 820	.	.
März	26	1 458	124	3 744	21 769	21 766	23 441	102 630	.
April	26	1 458	152	4 417	26 551	26 547	21 679	.	.
Mai	26	1 465	151	4 229	23 144	23 138	28 760	.	.
Juni	26	1 469	158	4 729	24 356	24 299	18 378	112 336	.
Juli	26	1 470	174	4 795	33 425	33 420	15 885	.	.
August	26	1 471	157	4 327	28 141	28 135	17 989	.	.
September	26	1 481	176	4 519	29 428	29 404	19 540	105 807	.
Oktober	25	1 394	158	4 204	24 197	24 192	15 316	.	.
November	25	1 377	146	4 279	23 380	23 376	6 903	.	.
Dezember	25	1 339	93	3 922	21 245	21 218	13 078	82 407	.
<b>2015</b>									
Januar	23	1 326	63	3 374	9 666	9 661	23 145	.	.
Februar	23	1 338	78	3 109	13 212	13 207	29 654	.	.
März	23	1 355	132	3 651	18 429	18 424	14 155	132 169	.
April	23	1 385	144	4 259	19 550	19 543	17 426	.	.
Mai	23	1 418	137	4 280	19 212	19 206	15 265	.	.
Juni	23	1 424	168	4 951	25 400	25 375	12 746	139 114	.
Juli	23	1 424	164	4 687	26 323	26 315	15 656	.	.
August	23	1 453	153	4 580	25 955	25 949	14 741	.	.
September	23	1 489	171	4 617	27 189	27 035	19 130	123 547	.
Oktober									
November									
Dezember									
<b>Stadt Gera</b>									
2008	5	92	142	2 452	13 433	13 431	7 850	.	.
2009	5	87	116	2 056	12 066	12 050	7 274	.	.
2010	6	128	190	2 969	11 744	11 744	8 291	.	.
2011	6	121	176	3 006	10 720	10 710	8 251	.	.
2012	6	150	196	4 244	11 760	11 741	11 385	.	.
2013	6	168	203	4 714	11 254	11 107	8 037	.	.
2014	8	198	274	5 226	14 216	13 565	16 064	.	.
<b>2014</b>									
Januar	8	185	17	365	1 043	999	1 843	.	.
Februar	8	184	17	345	1 052	1 024	2 348	.	.
März	8	181	20	365	1 129	1 077	334	3 550	.
April	8	200	23	433	1 262	1 262	954	.	.
Mai	8	197	24	434	1 244	1 158	881	.	.
Juni	8	214	26	448	1 300	1 208	1 805	4 371	.
Juli	8	216	30	460	1 379	1 241	1 544	.	.
August	8	221	28	456	1 436	1 315	650	.	.
September	8	190	26	489	1 303	1 213	1 045	4 031	.
Oktober	6	203	27	506	1 131	1 131	605	.	.
November	6	196	22	481	784	784	1 637	.	.
Dezember	6	184	15	445	1 154	1 154	2 417	6 407	.
<b>2015</b>									
Januar	6	175	14	396	1 141	1 141	903	.	.
Februar	6	173	15	381	759	759	370	.	.
März	6	176	15	391	930	930	3 774	5 548	.
April	6	185	17	396	1 037	1 037	169	.	.
Mai	6	193	17	458	966	966	466	.	.
Juni	6	208	22	533	1 328	1 328	393	7 010	.
Juli	6	215	29	543	1 503	1 503	1 254	.	.
August	6	214	24	513	1 870	1 870	552	.	.
September	6	213	28	519	1 550	1 550	805	3 783	.
Oktober									
November									
Dezember									

1) Monatsdurchschnitt



Noch: 3. Gesamtübersicht über das Bauhauptgewerbe nach Monaten und Kreisen

Jahr Monat	Betriebe <sup>1)</sup>	Beschäftigte <sup>1)</sup>	Geleistete Arbeits- stunden	Entgelte	Gesamt- umsatz	Darunter baugewerblicher Umsatz	Auftrags-		
							eingang	bestand	
Anzahl		1 000 Std.		1 000 EUR					
<b>Stadt Jena</b>									
2008	7	693	684	20 488	105 087	100 232	126 047	.	.
2009	7	695	692	21 067	119 066	113 570	99 614	.	.
2010	7	699	755	21 679	117 371	110 424	93 556	.	.
2011	7	689	828	22 762	138 391	132 278	89 111	.	.
2012	7	685	755	22 856	119 850	114 174	69 256	.	.
2013	6	707	778	24 611	103 803	98 481	162 046	.	.
2014	5	723	832	24 839	138 351	131 556	58 306	.	.
<b>2014</b>									
Januar	6	726	31	1 894	5 472	5 200	10 455	.	.
Februar	6	727	36	1 679	5 695	5 314	775	.	.
März	6	723	61	1 861	7 823	7 281	9 862	148 756	.
April	6	723	69	2 058	8 759	8 021	2 589	.	.
Mai	6	721	85	2 033	9 670	9 072	7 467	.	.
Juni	5	722	76	1 723	11 175	10 305	10 669	145 114	.
Juli	5	729	86	2 378	10 244	9 432	5 302	.	.
August	5	730	80	2 194	11 737	11 088	2 659	.	.
September	5	722	87	2 240	13 443	12 944	1 876	129 908	.
Oktober	5	722	87	2 306	21 766	21 213	586	.	.
November	5	719	81	2 710	15 727	15 278	1 754	.	.
Dezember	5	714	53	1 764	16 841	16 406	4 312	104 375	.
<b>2015</b>									
Januar	5	718	38	1 941	9 342	8 997	1 940	.	.
Februar	5	707	42	1 804	6 619	6 266	1 729	.	.
März	5	708	66	1 962	10 104	9 667	9 515	105 015	.
April	5	710	76	2 159	10 814	10 243	3 895	.	.
Mai	5	703	68	2 054	13 799	13 285	6 474	.	.
Juni	5	703	86	2 239	11 471	10 874	13 768	107 185	.
Juli	5	712	85	2 515	13 719	13 121	4 027	.	.
August	5	714	79	2 229	12 763	12 111	8 094	.	.
September	5	700	84	2 255	12 490	11 858	1 673	93 099	.
Oktober									
November									
Dezember									
<b>Stadt Suhl</b>									
2008	4	235	244	5 709	41 414	41 414	48 152	.	.
2009	3	232	255	5 860	35 004	35 004	23 564	.	.
2010	4	248	261	6 340	34 873	34 873	32 188	.	.
2011	5	283	353	8 047	42 430	42 409	27 774	.	.
2012	4	278	311	8 174	35 564	35 564	30 009	.	.
2013	4	294	301	8 982	37 695	37 695	38 844	.	.
2014	4	284	321	9 218	38 483	38 202	28 747	.	.
<b>2014</b>									
Januar	4	287	16	660	1 783	1 783	1 060	.	.
Februar	4	284	19	604	1 456	1 456	1 283	.	.
März	4	285	26	711	2 385	2 385	3 479	10 869	.
April	4	265	26	690	2 882	2 882	1 427	.	.
Mai	4	266	26	704	3 362	3 362	2 458	.	.
Juni	4	290	31	799	3 579	3 528	5 368	10 713	.
Juli	4	291	34	1 056	4 182	4 150	2 508	.	.
August	4	285	31	789	2 907	2 873	3 473	.	.
September	4	293	35	822	3 882	3 851	4 049	9 491	.
Oktober	4	291	30	837	4 462	4 412	1 650	.	.
November	4	289	29	906	4 472	4 421	1 251	.	.
Dezember	4	287	18	638	3 133	3 100	740	6 641	.
<b>2015</b>									
Januar	4	285	16	617	1 255	1 255	2 034	.	.
Februar	4	280	17	584	2 289	2 256	2 613	.	.
März	4	278	24	679	2 362	2 347	2 931	9 126	.
April	4	273	27	789	3 075	3 057	1 522	.	.
Mai	4	271	24	728	3 108	3 087	2 739	.	.
Juni	4	277	33	800	3 072	3 052	3 318	7 853	.
Juli	4	278	32	910	3 329	3 308	2 105	.	.
August	4	279	29	777	3 099	3 071	2 260	.	.
September	4	279	32	1 047	3 268	3 237	1 927	5 848	.
Oktober									
November									
Dezember									

1) Monatsdurchschnitt

Noch: 3. Gesamtübersicht über das Bauhauptgewerbe nach Monaten und Kreisen

Jahr Monat	Betriebe <sup>1)</sup>	Beschäftigte <sup>1)</sup>	Geleistete Arbeits- stunden	Entgelte	Gesamt- umsatz	Darunter baugewerblicher Umsatz	Auftrags-		
							eingang	bestand	
		Anzahl	1 000 Std.	1 000 EUR					
<b>Stadt Weimar</b>									
2008	6	291	343	7 772	66 216	66 216	23 440	.	.
2009	7	335	419	9 241	62 475	62 475	21 305	.	.
2010	8	392	456	10 771	58 223	58 223	22 640	.	.
2011	7	469	570	13 533	66 526	66 526	23 677	.	.
2012	7	423	599	11 332	70 639	70 639	50 301	.	.
2013	7	366	441	9 659	56 114	56 081	16 280	.	.
2014	7	283	350	8 270	40 357	40 323	28 807	.	.
<b>2014</b>									
Januar	7	314	23	690	885	885	2 986	.	.
Februar	7	308	21	554	1 424	1 420	446	.	.
März	7	306	28	593	2 037	2 037	485	33 164	.
April	7	297	34	730	4 223	4 221	2 627	.	.
Mai	7	286	32	723	3 859	3 836	1 860	.	.
Juni	7	284	33	708	3 067	3 067	1 347	26 169	.
Juli	7	281	36	743	3 467	3 465	2 463	.	.
August	7	274	29	691	2 602	2 602	640	.	.
September	7	275	33	730	5 638	5 636	12 270	34 623	.
Oktober	6	258	31	701	3 715	3 715	2 629	.	.
November	6	261	29	741	4 223	4 223	582	.	.
Dezember	6	257	20	666	5 217	5 217	471	27 500	.
<b>2015</b>									
Januar	6	237	13	519	920	920	530	.	.
Februar	6	235	13	459	2 466	2 466	300	.	.
März	6	236	20	491	1 351	1 351	1 781	29 655	.
April	6	253	28	589	2 849	2 849	1 081	.	.
Mai	6	250	26	625	1 991	1 991	860	.	.
Juni	6	245	29	666	2 375	2 375	2 136	26 841	.
Juli	6	242	30	684	2 559	2 559	1 539	.	.
August	6	242	25	627	2 277	2 277	1 270	.	.
September	6	239	28	645	2 822	2 822	2 129	26 040	.
Oktober									
November									
Dezember									
<b>Stadt Eisenach</b>									
2008	4	356	399	10 485	61 648	60 600	41 615	.	.
2009	4	384	434	11 353	48 426	46 568	70 519	.	.
2010	5	404	472	12 439	57 059	54 108	45 099	.	.
2011	4	407	499	13 308	65 646	63 150	42 076	.	.
2012	5	427	502	13 647	58 696	55 728	37 128	.	.
2013	4	313	326	9 784	33 635	30 904	17 067	.	.
2014	4	136	168	4 188	18 037	15 143	14 027	.	.
<b>2014</b>									
Januar	3	129	9	278	843	691	287	.	.
Februar	3	126	9	249	841	721	697	.	.
März	3	128	14	288	1 292	1 184	1 442	4 736	.
April	3	129	15	322	1 480	1 243	1 279	.	.
Mai	3	128	14	342	1 644	1 410	1 582	.	.
Juni	3	128	15	331	1 731	1 461	1 197	4 619	.
Juli	4	134	16	371	1 410	1 233	1 688	.	.
August	4	131	15	342	1 480	1 156	1 057	.	.
September	4	137	16	367	1 667	1 425	753	4 781	.
Oktober	5	157	18	432	1 645	1 418	2 432	.	.
November	5	155	16	477	2 344	1 603	1 015	.	.
Dezember	5	154	12	391	1 659	1 600	597	5 551	.
<b>2015</b>									
Januar	5	147	10	298	385	370	429	.	.
Februar	5	144	9	301	859	813	2 110	.	.
März	5	142	16	357	1 703	1 613	1 947	6 561	.
April	5	143	17	402	2 704	2 524	927	.	.
Mai	5	162	16	466	1 953	1 351	2 747	.	.
Juni	5	165	20	481	2 167	1 854	1 476	6 644	.
Juli	5	169	22	510	2 511	2 267	2 277	.	.
August	5	169	20	505	2 127	1 934	1 614	.	.
September	5	167	22	516	2 733	2 392	3 041	7 405	.
Oktober									
November									
Dezember									

1) Monatsdurchschnitt

Noch: 3. Gesamtübersicht über das Bauhauptgewerbe nach Monaten und Kreisen

Jahr Monat	Betriebe <sup>1)</sup>	Beschäftigte <sup>1)</sup>	Geleistete Arbeits- stunden	Entgelte	Gesamt- umsatz	Darunter baugewerblicher Umsatz	Auftrags-	
							eingang	bestand
Anzahl		1 000 Std.		1 000 EUR				
<b>Eichsfeld</b>								
2008	18	802	1 104	20 128	96 272	95 403	92 710	.
2009	17	798	1 092	20 094	91 346	90 486	79 349	.
2010	18	795	1 037	19 685	92 209	91 138	70 198	.
2011	18	805	1 093	21 075	103 690	102 509	77 335	.
2012	18	797	1 032	21 281	83 194	82 454	75 340	.
2013	19	779	973	20 648	92 876	92 150	82 930	.
2014	18	760	969	22 095	119 023	117 505	85 651	.
<b>2014</b>								
Januar	18	670	45	1 348	3 400	3 368	2 312	.
Februar	18	671	50	1 223	6 382	6 348	5 750	.
März	18	707	70	1 470	6 250	6 197	4 885	34 521
April	18	760	90	1 842	9 912	9 818	10 020	.
Mai	18	770	86	1 930	9 952	9 864	9 551	.
Juni	18	786	88	1 890	10 601	10 527	7 788	38 537
Juli	18	792	100	2 066	10 267	10 075	4 958	.
August	18	793	96	2 044	10 221	10 099	7 938	.
September	18	787	96	2 082	12 568	12 444	8 858	30 799
Oktober	19	823	97	2 179	14 135	13 933	11 986	.
November	19	796	87	2 063	9 790	9 533	6 586	.
Dezember	19	759	65	1 960	15 545	15 297	5 020	39 643
<b>2015</b>								
Januar	18	701	44	1 490	7 993	7 954	3 265	.
Februar	18	698	43	1 318	4 407	4 332	5 064	.
März	18	736	73	1 682	8 640	8 507	4 530	24 567
April	18	765	83	1 957	10 012	9 852	8 513	.
Mai	18	765	78	1 967	8 867	8 710	8 075	.
Juni	18	779	90	2 048	10 288	10 120	7 285	33 018
Juli	18	788	94	2 210	11 893	11 804	5 811	.
August	18	785	85	2 101	10 473	10 276	9 312	.
September	18	782	91	2 073	13 209	13 101	12 755	33 936
Oktober								
November								
Dezember								
<b>Nordhausen</b>								
2008	13	647	920	17 651	72 002	71 889	71 084	.
2009	14	617	854	16 646	71 424	66 579	68 746	.
2010	15	607	817	16 337	73 398	67 462	70 995	.
2011	15	620	865	16 802	94 996	87 236	81 900	.
2012	12	588	807	16 961	78 763	74 313	69 766	.
2013	13	625	819	19 222	97 888	92 533	91 080	.
2014	14	657	861	21 514	115 131	108 939	98 117	.
<b>2014</b>								
Januar	14	653	59	1 713	4 463	4 126	2 958	.
Februar	14	647	57	1 509	5 454	5 108	4 671	.
März	14	647	68	1 584	7 425	6 864	11 307	51 156
April	14	653	71	1 749	7 508	6 967	16 912	.
Mai	14	656	73	1 745	11 544	11 068	8 963	.
Juni	14	659	76	1 863	13 116	12 649	9 388	62 656
Juli	14	662	82	1 991	8 370	7 927	10 100	.
August	14	664	77	1 771	8 614	8 132	8 363	.
September	14	666	82	1 854	12 411	11 929	6 315	56 317
Oktober	14	666	83	2 011	11 902	11 474	7 811	.
November	14	667	77	1 913	17 097	16 416	5 541	.
Dezember	14	648	56	1 808	7 227	6 279	5 787	48 459
<b>2015</b>								
Januar	14	647	54	1 657	3 862	3 587	3 536	.
Februar	14	640	50	1 542	5 456	5 083	5 593	.
März	14	654	67	1 709	6 639	6 259	15 756	60 031
April	14	668	72	1 769	9 012	8 688	7 751	.
Mai	14	670	67	1 749	7 343	7 092	5 289	.
Juni	14	674	82	1 865	7 911	7 474	7 805	57 568
Juli	14	680	83	1 942	10 008	9 696	12 504	.
August	14	688	83	2 046	9 321	9 084	9 810	.
September	14	689	84	1 939	10 740	10 485	12 335	59 594
Oktober								
November								
Dezember								

1) Monatsdurchschnitt

Noch: 3. Gesamtübersicht über das Bauhauptgewerbe nach Monaten und Kreisen

Jahr Monat	Betriebe <sup>1)</sup>	Beschäftigte <sup>1)</sup>	Geleistete Arbeits- stunden	Entgelte	Gesamt- umsatz	Darunter baugewerblicher Umsatz	Auftrags-		
							eingang	bestand	
		Anzahl	1 000 Std.	1 000 EUR					
<b>Wartburgkreis</b>									
2008	15	722	955	21 523	103 420	103 386	112 123		.
2009	16	784	1 015	23 573	108 908	108 720	137 707		.
2010	17	826	1 013	23 479	96 734	96 638	98 915		.
2011	15	811	1 050	24 696	103 961	103 871	102 881		.
2012	14	818	979	25 349	111 022	110 910	98 875		.
2013	14	814	982	26 657	128 325	127 607	90 144		.
2014	15	831	984	27 945	116 127	110 910	136 744		.
<b>2014</b>									
Januar	15	825	52	1 919	4 296	4 154	2 841		.
Februar	15	822	54	1 735	5 130	4 810	5 697		.
März	15	825	72	1 947	8 263	8 076	6 517	40 881	.
April	15	837	88	2 371	8 494	8 301	15 383		.
Mai	15	834	85	2 582	9 068	8 866	9 596		.
Juni	15	831	89	2 369	9 080	8 821	13 457	53 618	.
Juli	15	843	103	2 580	11 567	10 941	6 564		.
August	15	837	90	2 382	10 150	9 782	14 905		.
September	15	845	101	2 474	10 904	10 342	33 394	79 014	.
Oktober	14	831	97	2 533	13 260	12 504	4 916		.
November	14	827	93	2 503	13 499	12 670	20 197		.
Dezember	14	815	58	2 550	12 416	11 644	3 278	71 618	.
<b>2015</b>									
Januar	14	814	39	1 957	3 438	3 402	3 303		.
Februar	14	799	47	1 734	3 681	3 532	4 282		.
März	14	825	80	2 145	8 388	8 118	4 963	70 297	.
April	14	833	86	2 441	9 886	9 668	3 730		.
Mai	14	830	77	2 528	9 042	8 612	8 167		.
Juni	14	830	93	2 522	8 950	8 381	9 763	65 544	.
Juli	14	824	95	2 539	12 573	11 850	6 893		.
August	14	829	87	2 415	9 824	9 266	6 238		.
September	14	826	94	2 481	9 141	8 604	11 864	58 858	.
Oktober									.
November									.
Dezember									.
<b>Unstrut-Hainich-Kreis</b>									
2008	10	368	486	9 390	32 588	32 397	32 797		.
2009	9	394	510	10 138	33 439	33 340	38 543		.
2010	11	470	562	11 633	45 161	45 044	39 911		.
2011	12	474	682	12 084	52 417	52 148	45 228		.
2012	12	510	717	13 012	58 368	58 199	47 638		.
2013	14	564	722	14 357	55 034	54 882	43 599		.
2014	14	598	800	15 960	61 233	61 120	46 596		.
<b>2014</b>									
Januar	14	539	34	1 062	2 119	2 119	2 186		.
Februar	14	541	41	932	3 072	3 072	2 318		.
März	14	571	61	1 173	4 205	4 194	4 661	14 409	.
April	14	597	73	1 380	5 398	5 376	6 579		.
Mai	14	596	70	1 548	5 831	5 815	3 545		.
Juni	14	617	77	1 354	5 514	5 502	3 518	15 335	.
Juli	14	629	83	1 437	6 483	6 470	4 644		.
August	14	629	75	1 360	5 298	5 291	3 087		.
September	14	635	81	1 399	6 209	6 204	4 651	14 216	.
Oktober	13	616	77	1 569	5 725	5 714	6 677		.
November	13	615	75	1 384	6 284	6 273	2 447		.
Dezember	13	594	53	1 360	5 093	5 088	2 281	9 599	.
<b>2015</b>									
Januar	13	516	29	1 011	1 232	1 232	3 742		.
Februar	13	510	40	924	2 931	2 930	4 496		.
März	13	561	61	1 132	4 890	4 886	5 936	17 102	.
April	13	581	68	1 290	4 559	4 552	3 373		.
Mai	13	592	64	1 563	5 385	5 380	4 858		.
Juni	13	597	77	1 395	5 261	5 256	5 237	19 369	.
Juli	13	590	75	1 392	5 307	5 288	3 354		.
August	13	598	71	1 372	5 046	5 044	2 367		.
September	13	591	73	1 380	4 586	4 565	4 125	12 789	.
Oktober									.
November									.
Dezember									.

1) Monatsdurchschnitt

Noch: 3. Gesamtübersicht über das Bauhauptgewerbe nach Monaten und Kreisen

Jahr Monat	Betriebe <sup>1)</sup>	Beschäftigte <sup>1)</sup>	Geleistete Arbeits- stunden	Entgelte	Gesamt- umsatz	Darunter baugewerblicher Umsatz	Auftrags-		
							eingang	bestand	
Anzahl		1 000 Std.		1 000 EUR					
<b>Kyffhäuserkreis</b>									
2008	15	628	768	16 487	62 282	62 282	57 686	.	
2009	13	631	747	16 706	60 231	60 225	61 859	.	
2010	14	640	702	17 204	65 563	65 560	58 041	.	
2011	15	643	840	18 086	74 949	74 947	63 090	.	
2012	14	620	782	17 730	74 138	74 138	67 532	.	
2013	14	584	705	17 086	74 930	74 930	78 468	.	
2014	12	561	647	16 489	69 153	69 121	70 683	.	
<b>2014</b>									
Januar	12	551	39	1 295	3 721	3 721	3 257	.	
Februar	12	549	41	1 207	3 213	3 213	4 373	.	
März	12	557	52	1 244	5 843	5 811	4 288	29 028	
April	12	555	59	1 382	4 929	4 929	3 121	.	
Mai	12	542	55	1 374	6 549	6 549	5 921	.	
Juni	12	543	57	1 354	6 403	6 403	6 542	28 259	
Juli	12	552	63	1 417	6 203	6 203	6 615	.	
August	12	557	57	1 399	5 195	5 195	10 282	.	
September	12	558	62	1 402	6 934	6 934	5 959	30 909	
Oktober	13	592	64	1 490	6 078	6 078	6 462	.	
November	13	590	59	1 477	7 645	7 645	7 683	.	
Dezember	13	585	38	1 448	6 441	6 441	6 180	32 739	
<b>2015</b>									
Januar	13	560	30	1 347	3 199	3 199	1 992	.	
Februar	13	550	33	1 246	3 388	3 388	4 880	.	
März	13	556	44	1 307	5 380	5 380	6 712	35 062	
April	13	566	52	1 431	5 674	5 674	5 472	.	
Mai	13	562	49	1 403	6 033	6 033	6 849	.	
Juni	13	565	58	1 456	7 294	7 294	11 956	40 873	
Juli	13	561	59	1 491	7 393	7 393	8 307	.	
August	13	570	56	1 452	6 372	6 372	4 777	.	
September	13	575	61	1 479	8 282	8 282	7 582	37 936	
Oktober									
November									
Dezember									
<b>Schmalkalden-Meiningen</b>									
2008	17	655	863	16 403	95 024	91 851	77 742	.	
2009	17	636	799	16 112	94 915	92 531	86 109	.	
2010	17	658	831	17 069	90 803	88 311	94 808	.	
2011	19	801	1 088	21 551	115 436	111 160	82 649	.	
2012	18	777	980	21 704	102 645	99 926	91 525	.	
2013	19	803	968	22 301	105 885	102 819	93 473	.	
2014	19	758	981	22 129	98 998	96 280	92 106	.	
<b>2014</b>									
Januar	19	765	33	1 547	3 223	3 190	5 551	.	
Februar	19	761	39	1 252	4 438	4 396	4 061	.	
März	19	766	68	1 584	6 303	6 116	8 651	26 888	
April	19	776	91	1 868	8 110	7 851	9 584	.	
Mai	19	757	89	1 925	8 106	7 813	8 798	.	
Juni	19	788	101	1 962	10 384	10 098	10 900	34 595	
Juli	19	775	111	2 199	9 670	9 301	8 385	.	
August	19	737	94	1 941	10 157	9 868	12 368	.	
September	19	749	103	1 983	10 360	10 125	7 240	30 905	
Oktober	19	747	100	2 045	11 448	11 173	5 695	.	
November	19	743	94	1 923	10 053	9 756	5 892	.	
Dezember	19	729	58	1 901	6 746	6 594	4 981	23 484	
<b>2015</b>									
Januar	19	723	37	1 479	2 583	2 568	4 743	.	
Februar	19	707	37	1 185	3 319	3 288	7 412	.	
März	19	704	68	1 507	5 862	5 694	5 884	28 056	
April	19	730	90	1 879	7 400	7 141	8 176	.	
Mai	19	739	81	1 849	6 454	6 186	16 102	.	
Juni	19	747	105	1 991	9 929	9 589	9 964	37 962	
Juli	19	737	104	2 139	10 391	10 009	7 892	.	
August	19	750	92	1 944	9 618	9 337	11 122	.	
September	19	752	102	2 036	9 689	9 375	8 789	38 457	
Oktober									
November									
Dezember									

1) Monatsdurchschnitt

Noch: 3. Gesamtübersicht über das Bauhauptgewerbe nach Monaten und Kreisen

Jahr Monat	Betriebe <sup>1)</sup>	Beschäftigte <sup>1)</sup>	Geleistete Arbeits- stunden	Entgelte	Gesamt- umsatz	Darunter baugewerblicher Umsatz	Auftrags-		
							eingang	bestand	
Anzahl		1 000 Std.		1 000 EUR					
<b>Gotha</b>									
2008	19	1 160	1 780	27 419	100 468	100 353	86 334	.	
2009	19	1 170	1 619	27 265	95 990	95 881	123 580	.	
2010	22	1 384	1 838	31 291	109 958	109 788	104 151	.	
2011	20	1 287	1 764	29 593	125 921	125 665	107 597	.	
2012	19	1 172	1 462	27 135	120 660	120 503	108 094	.	
2013	18	1 109	1 449	27 122	110 388	110 360	110 989	.	
2014	16	1 029	1 307	26 657	115 696	115 696	115 319	.	
<b>2014</b>									
Januar	16	1 004	68	1 900	4 206	4 206	1 561	.	
Februar	16	997	75	1 726	4 489	4 489	4 855	.	
März	16	1 014	96	1 861	7 701	7 701	7 167	23 707	
April	16	1 023	113	2 268	8 352	8 352	9 618	.	
Mai	16	992	107	2 215	8 786	8 786	14 182	.	
Juni	16	1 030	120	2 258	10 299	10 299	22 869	41 895	
Juli	15	1 054	141	2 460	11 544	11 544	6 608	.	
August	15	1 066	128	2 372	13 736	13 736	9 059	.	
September	15	1 055	134	2 433	11 387	11 387	11 896	34 504	
Oktober	16	1 055	134	2 501	11 523	11 523	9 076	.	
November	16	1 039	115	2 424	13 341	13 341	8 747	.	
Dezember	16	1 013	76	2 239	10 334	10 334	9 682	32 494	
<b>2015</b>									
Januar	16	962	59	1 850	3 029	3 029	4 087	.	
Februar	16	970	65	1 628	4 065	4 065	8 277	.	
März	16	972	98	1 927	6 094	6 094	8 648	38 986	
April	16	987	99	2 128	9 032	9 032	8 184	.	
Mai	16	986	89	2 112	10 145	10 145	7 403	.	
Juni	16	973	111	2 351	11 955	11 955	14 771	36 562	
Juli	16	972	108	2 376	11 738	11 738	10 687	.	
August	15	624	69	1 584	11 017	11 017	9 681	.	
September	14	616	70	1 618	10 827	10 827	10 102	27 974	
Oktober									
November									
Dezember									
<b>Sömmerda</b>									
2008	13	664	909	16 752	95 059	94 845	65 107	.	
2009	13	665	841	16 017	97 828	97 641	75 632	.	
2010	12	651	765	15 057	81 253	80 989	80 782	.	
2011	13	658	858	15 667	93 755	93 417	65 295	.	
2012	13	620	804	15 993	90 466	90 246	91 446	.	
2013	12	577	715	14 979	80 129	79 946	62 009	.	
2014	9	519	623	14 158	74 032	73 880	55 139	.	
<b>2014</b>									
Januar	9	500	29	972	1 717	1 708	2 936	.	
Februar	9	498	35	898	2 250	2 234	4 762	.	
März	9	513	51	1 060	4 671	4 643	3 147	28 421	
April	9	522	58	1 218	5 882	5 869	5 866	.	
Mai	9	524	51	1 217	4 835	4 827	5 507	.	
Juni	9	526	59	1 284	5 854	5 852	5 632	34 720	
Juli	9	525	63	1 285	7 922	7 915	8 523	.	
August	9	522	57	1 213	7 915	7 913	4 893	.	
September	9	528	64	1 265	9 961	9 960	4 286	32 868	
Oktober	9	527	63	1 276	9 094	9 074	4 640	.	
November	9	528	58	1 243	7 384	7 371	3 938	.	
Dezember	9	514	37	1 228	6 547	6 516	1 008	26 992	
<b>2015</b>									
Januar	9	503	22	963	1 205	1 202	4 830	.	
Februar	9	498	31	851	2 475	2 475	1 714	.	
März	9	495	52	1 092	4 266	4 254	2 619	27 522	
April	9	503	57	1 222	5 381	5 363	8 705	.	
Mai	9	510	51	1 195	5 649	5 645	5 727	.	
Juni	9	510	61	1 290	6 336	6 332	8 627	37 270	
Juli	9	508	61	1 282	7 111	7 105	9 258	.	
August	9	536	58	1 309	7 542	7 539	8 546	.	
September	9	540	63	1 317	8 675	8 657	6 507	34 753	
Oktober									
November									
Dezember									

1) Monatsdurchschnitt

Noch: 3. Gesamtübersicht über das Bauhauptgewerbe nach Monaten und Kreisen

Jahr Monat	Betriebe <sup>1)</sup>	Beschäftigte <sup>1)</sup>	Geleistete Arbeits- stunden	Entgelte	Gesamt- umsatz	Darunter baugewerblicher Umsatz	Auftrags-	
							eingang	bestand
		Anzahl	1 000 Std.	1 000 EUR				
<b>Hildburghausen</b>								
2008	11	414	504	10 208	44 645	44 314	42 328	.
2009	10	405	509	10 076	47 393	47 063	38 617	.
2010	9	366	452	9 570	41 734	41 548	38 631	.
2011	8	360	468	9 803	44 837	44 682	34 236	.
2012	8	425	561	11 522	51 832	51 532	43 748	.
2013	9	440	592	12 156	52 082	51 869	47 575	.
2014	8	454	611	13 094	53 666	53 497	41 673	.
<b>2014</b>								
Januar	8	435	29	913	1 883	1 878	634	.
Februar	8	413	32	780	2 325	2 322	1 536	.
März	8	447	49	965	3 066	3 060	2 570	12 085
April	8	463	55	1 198	3 682	3 666	6 129	.
Mai	8	465	53	1 153	4 255	4 240	3 040	.
Juni	8	455	55	1 111	4 431	4 411	3 499	12 903
Juli	8	451	62	1 093	5 897	5 878	4 623	.
August	8	458	54	1 118	5 630	5 611	7 125	.
September	8	463	60	1 145	5 341	5 324	2 612	12 059
Oktober	8	466	60	1 260	6 521	6 500	2 848	.
November	8	466	56	1 216	5 693	5 682	3 407	.
Dezember	8	467	45	1 141	4 942	4 923	3 651	8 993
<b>2015</b>								
Januar	8	412	29	903	2 262	2 257	2 213	.
Februar	8	415	31	784	2 173	2 169	1 924	.
März	8	444	50	950	4 320	4 316	6 504	10 964
April	8	458	55	1 213	2 940	2 923	3 469	.
Mai	8	458	50	1 048	3 995	3 984	6 115	.
Juni	8	453	58	1 163	4 626	4 589	6 185	16 858
Juli	8	446	64	1 180	4 532	4 508	4 297	.
August	8	412	49	1 000	3 473	3 443	3 268	.
September	7	415	58	1 056	5 952	5 930	3 142	13 316
Oktober								
November								
Dezember								
<b>Ilm-Kreis</b>								
2008	16	650	915	17 301	84 010	82 174	79 213	.
2009	16	681	937	18 119	87 282	85 835	80 956	.
2010	13	632	848	17 204	77 641	77 531	64 017	.
2011	14	701	1 013	20 947	117 015	116 194	67 152	.
2012	16	835	1 182	27 437	171 104	169 785	107 955	.
2013	15	735	993	23 162	121 545	119 175	93 057	.
2014	17	670	899	20 433	86 782	85 840	81 760	.
<b>2014</b>								
Januar	16	657	52	1 563	5 778	5 729	2 526	.
Februar	16	633	55	1 428	4 456	4 421	5 088	.
März	16	638	65	1 515	5 819	5 653	7 671	23 895
April	16	656	74	1 702	6 199	6 044	8 218	.
Mai	16	658	74	1 731	6 159	6 091	10 004	.
Juni	16	663	83	1 695	5 454	5 322	5 336	26 302
Juli	16	658	90	1 791	8 351	8 302	9 837	.
August	16	663	82	1 681	6 883	6 697	5 334	.
September	16	665	86	1 726	8 966	8 932	6 898	26 929
Oktober	19	725	92	1 955	9 479	9 427	2 186	.
November	19	718	81	1 928	9 823	9 817	6 154	.
Dezember	19	708	67	1 719	9 416	9 405	12 506	27 726
<b>2015</b>								
Januar	18	658	49	1 451	4 229	4 191	4 212	.
Februar	17	641	53	1 296	2 663	2 661	5 088	.
März	17	652	71	1 470	4 271	4 213	7 798	33 794
April	17	684	84	1 669	6 990	6 889	8 250	.
Mai	17	713	77	1 656	6 108	6 102	6 922	.
Juni	17	702	85	1 685	7 657	7 621	6 938	32 858
Juli	17	725	84	1 729	8 708	8 704	11 896	.
August	17	724	80	1 698	7 956	7 908	6 982	.
September	17	713	84	1 713	10 225	10 221	6 020	32 561
Oktober								
November								
Dezember								

1) Monatsdurchschnitt

Noch: 3. Gesamtübersicht über das Bauhauptgewerbe nach Monaten und Kreisen

Jahr Monat	Betriebe <sup>1)</sup>	Beschäftigte <sup>1)</sup>	Geleistete Arbeits- stunden	Entgelte	Gesamt- umsatz	Darunter baugewerblicher Umsatz	Auftrags-		
							eingang	bestand	
Anzahl		1 000 Std.		1 000 EUR					
<b>Weimarer Land</b>									
2008	15	953	1 130	24 346	114 630	112 752	93 706	.	
2009	17	1 053	1 280	26 467	134 278	132 604	95 253	.	
2010	17	1 061	1 187	25 960	115 203	112 747	85 474	.	
2011	16	1 038	1 292	26 698	120 419	117 629	101 768	.	
2012	17	1 067	1 303	28 095	130 097	127 004	102 320	.	
2013	16	1 089	1 338	29 576	131 703	128 299	104 056	.	
2014	16	1 087	1 347	30 644	129 666	123 788	101 197	.	
<b>2014</b>									
Januar	16	1 061	78	2 207	4 644	3 569	2 762	.	
Februar	16	1 061	82	1 943	5 303	5 094	9 229	.	
März	16	1 065	105	2 239	6 733	5 664	6 137	40 699	
April	16	1 066	122	2 537	9 171	8 557	9 889	.	
Mai	16	1 067	116	2 521	9 700	9 149	7 206	.	
Juni	16	1 074	123	2 637	13 152	12 687	5 551	38 047	
Juli	16	1 086	133	2 778	13 441	12 926	11 989	.	
August	16	1 107	116	2 566	10 007	9 583	11 654	.	
September	16	1 086	126	2 664	13 789	13 535	14 345	41 992	
Oktober	17	1 131	129	2 999	13 367	13 203	10 949	.	
November	17	1 138	123	2 947	15 657	15 457	6 631	.	
Dezember	17	1 104	94	2 605	14 701	14 364	4 856	36 385	
<b>2015</b>									
Januar	17	1 086	70	2 307	3 914	3 678	1 904	.	
Februar	17	1 082	77	2 220	5 872	5 399	5 949	.	
März	17	1 085	106	2 502	6 767	6 386	11 138	42 275	
April	17	1 090	118	2 662	9 932	9 568	9 357	.	
Mai	17	1 095	115	2 702	11 007	10 704	12 660	.	
Juni	17	1 131	132	2 889	13 583	12 877	12 670	43 539	
Juli	17	1 132	132	2 879	13 863	13 515	16 180	.	
August	17	1 147	123	2 808	13 115	12 774	10 306	.	
September	17	1 157	135	2 992	13 413	12 982	10 950	50 831	
Oktober								.	
November								.	
Dezember								.	
<b>Sonneberg</b>									
2008	9	325	383	8 069	46 476	46 375	33 092	.	
2009	8	338	424	8 214	34 121	33 987	24 905	.	
2010	7	295	361	6 883	26 198	26 151	23 807	.	
2011	6	251	345	6 375	23 854	23 700	23 592	.	
2012	6	220	303	5 526	21 619	21 531	21 576	.	
2013	5	198	271	5 384	19 119	19 026	18 105	.	
2014	4	185	267	5 216	19 384	19 309	17 397	.	
<b>2014</b>									
Januar	4	177	16	405	1 191	1 191	548	.	
Februar	4	168	16	323	1 277	1 277	436	.	
März	4	175	20	380	1 557	1 557	4 316	5 441	
April	4	189	25	461	1 739	1 739	733	.	
Mai	4	191	22	453	1 525	1 525	755	.	
Juni	4	190	23	436	1 404	1 404	3 299	5 900	
Juli	4	186	27	456	1 792	1 792	1 490	.	
August	4	184	23	439	1 465	1 465	733	.	
September	4	189	26	419	1 604	1 604	4 051	6 792	
Oktober	4	191	27	484	1 802	1 802	455	.	
November	4	191	25	474	2 128	2 128	186	.	
Dezember	4	186	16	485	1 899	1 824	394	3 052	
<b>2015</b>									
Januar	4	174	11	392	739	719	1 431	.	
Februar	4	163	11	303	817	817	649	.	
März	4	163	17	337	1 127	1 097	560	3 243	
April	4	171	21	418	1 600	1 600	675	.	
Mai	4	173	19	425	1 479	1 479	788	.	
Juni	4	171	24	430	1 821	1 821	6 261	5 265	
Juli	4	176	25	495	1 819	1 819	681	.	
August	4	177	21	439	1 396	1 396	2 073	.	
September	4	179	23	457	1 873	1 873	2 628	5 789	
Oktober								.	
November								.	
Dezember								.	

1) Monatsdurchschnitt



Noch: 3. Gesamtübersicht über das Bauhauptgewerbe nach Monaten und Kreisen

Jahr Monat	Betriebe <sup>1)</sup>	Beschäftigte <sup>1)</sup>	Geleistete Arbeits- stunden	Entgelte	Gesamt- umsatz	Darunter baugewerblicher Umsatz	Auftrags-		
							eingang	bestand	
		Anzahl	1 000 Std.	1 000 EUR					
<b>Saalfeld-Rudolstadt</b>									
2008	13	422	546	10 298	46 221	46 080	37 375	.	
2009	14	417	537	9 467	42 231	42 176	34 782	.	
2010	14	414	456	9 221	39 213	38 992	35 746	.	
2011	12	380	462	9 550	45 580	45 555	35 681	.	
2012	13	394	477	10 611	57 597	57 499	45 858	.	
2013	14	450	556	13 087	69 091	68 547	59 488	.	
2014	14	441	557	13 478	85 508	85 007	58 906	.	
<b>2014</b>									
Januar	14	432	34	1 026	5 451	5 391	3 947	.	
Februar	14	433	31	853	4 971	4 964	2 857	.	
März	14	438	42	1 063	5 814	5 807	6 338	13 038	
April	14	443	48	1 065	5 189	5 183	2 556	.	
Mai	14	446	50	1 123	5 893	5 886	4 374	.	
Juni	14	448	53	1 163	7 192	7 133	8 404	13 840	
Juli	14	451	54	1 229	10 482	10 423	4 542	.	
August	14	454	51	1 214	5 761	5 701	7 821	.	
September	14	450	56	1 205	8 270	8 210	5 726	16 960	
Oktober	13	434	53	1 204	6 831	6 772	3 680	.	
November	13	435	52	1 219	8 864	8 803	3 467	.	
Dezember	13	431	33	1 115	10 792	10 733	5 194	11 685	
<b>2015</b>									
Januar	13	402	25	890	5 401	5 344	2 043	.	
Februar	13	395	25	789	5 532	5 461	2 458	.	
März	13	397	38	1 062	4 870	4 802	4 709	12 890	
April	13	399	45	1 001	6 957	6 922	5 214	.	
Mai	13	399	41	977	5 789	5 734	6 120	.	
Juni	13	401	50	1 124	8 879	8 822	5 546	16 045	
Juli	13	402	52	1 119	7 246	7 194	3 716	.	
August	13	403	47	1 019	5 901	5 843	3 131	.	
September	13	401	50	1 050	8 149	8 092	4 717	12 893	
Oktober									
November									
Dezember									
<b>Saale-Holzland-Kreis</b>									
2008	13	489	602	11 797	49 538	48 063	44 979	.	
2009	14	534	649	12 509	56 966	56 645	46 722	.	
2010	17	591	682	13 805	63 177	62 801	57 198	.	
2011	18	622	780	15 591	77 246	76 246	64 638	.	
2012	18	630	746	15 575	69 549	68 456	64 299	.	
2013	17	628	704	15 754	71 592	70 693	68 664	.	
2014	17	639	755	16 831	81 758	80 509	75 900	.	
<b>2014</b>									
Januar	17	589	33	1 192	3 506	3 441	6 552	.	
Februar	17	622	38	1 113	3 187	3 124	5 578	.	
März	17	630	59	1 307	5 466	5 462	5 325	25 386	
April	17	639	67	1 449	6 436	6 373	6 000	.	
Mai	17	644	70	1 470	6 764	6 618	5 499	.	
Juni	17	646	73	1 433	7 201	7 034	14 410	33 383	
Juli	17	642	77	1 519	9 418	9 223	6 778	.	
August	17	649	72	1 436	8 644	8 441	7 861	.	
September	17	659	75	1 491	8 802	8 800	4 133	28 878	
Oktober	18	671	75	1 532	9 508	9 506	4 679	.	
November	18	660	74	1 494	7 194	7 037	4 493	.	
Dezember	18	615	43	1 395	5 631	5 451	4 593	22 748	
<b>2015</b>									
Januar	18	597	28	1 077	2 390	2 387	4 655	.	
Februar	18	603	33	1 003	3 570	3 570	3 928	.	
März	18	619	53	1 260	6 161	6 161	8 450	29 086	
April	18	624	63	1 411	7 342	7 342	4 753	.	
Mai	18	586	60	1 255	6 053	6 051	6 714	.	
Juni	17	583	72	1 330	8 225	8 225	6 358	29 636	
Juli	17	593	76	1 468	8 852	8 288	5 029	.	
August	16	588	66	1 386	6 252	6 201	10 348	.	
September	16	588	68	1 328	6 516	6 516	6 368	31 977	
Oktober									
November									
Dezember									

1) Monatsdurchschnitt

Noch: 3. Gesamtübersicht über das Bauhauptgewerbe nach Monaten und Kreisen

Jahr Monat	Betriebe <sup>1)</sup>	Beschäftigte <sup>1)</sup>	Geleistete Arbeits- stunden	Entgelte	Gesamt- umsatz	Darunter baugewerblicher Umsatz	Auftrags-		
							eingang	bestand	
Anzahl		1 000 Std.		1 000 EUR					
<b>Saale-Orla-Kreis</b>									
2008	20	617	818	14 993	59 107	58 170	44 234	.	
2009	20	617	802	14 985	59 391	58 552	52 236	.	
2010	20	592	757	14 199	56 911	56 120	54 975	.	
2011	20	609	848	15 264	64 664	63 860	52 738	.	
2012	20	616	807	15 762	62 864	61 820	54 925	.	
2013	20	633	841	16 519	63 387	62 277	62 485	.	
2014	20	677	968	18 831	70 644	69 632	58 036	.	
<b>2014</b>									
Januar	20	569	32	1 255	1 985	1 984	2 190	.	
Februar	20	569	41	1 063	2 609	2 564	2 738	.	
März	20	627	66	1 301	4 022	3 948	5 376	22 014	
April	20	683	90	1 598	5 834	5 728	6 757	.	
Mai	20	693	90	1 640	6 525	6 404	3 863	.	
Juni	20	697	93	1 675	7 209	7 088	3 551	19 624	
Juli	20	707	103	1 782	7 074	6 986	8 245	.	
August	20	708	96	1 682	7 356	7 244	7 186	.	
September	20	717	104	1 731	8 301	8 190	7 954	22 617	
Oktober	20	728	101	1 758	7 288	7 186	3 517	.	
November	20	713	92	1 701	7 415	7 329	2 988	.	
Dezember	20	710	61	1 644	5 026	4 981	3 671	18 645	
<b>2015</b>									
Januar	20	633	29	1 182	2 030	2 019	1 933	.	
Februar	20	614	35	924	2 382	2 358	3 947	.	
März	20	648	64	1 202	4 128	4 087	6 659	23 532	
April	20	700	89	1 624	6 121	6 048	9 247	.	
Mai	20	706	83	1 607	6 937	6 861	8 037	.	
Juni	20	711	96	1 712	7 696	7 573	8 711	25 554	
Juli	20	706	97	1 770	7 695	7 602	7 080	.	
August	20	708	88	1 596	7 148	7 072	4 428	.	
September	20	715	101	1 729	7 719	7 606	4 355	22 824	
Oktober									
November									
Dezember									
<b>Greiz</b>									
2008	16	1 149	1 564	29 451	125 384	124 561	118 505	.	
2009	13	1 000	1 331	26 518	101 609	101 508	95 230	.	
2010	13	966	1 266	26 152	96 293	96 019	102 069	.	
2011	13	975	1 315	27 186	109 089	108 919	108 371	.	
2012	15	998	1 307	27 796	110 749	110 583	106 738	.	
2013	18	1 027	1 342	29 496	117 116	116 955	110 742	.	
2014	19	1 011	1 340	30 273	125 403	125 252	124 166	.	
<b>2014</b>									
Januar	19	1 016	97	2 185	7 773	7 761	8 275	.	
Februar	19	1 005	95	2 097	7 724	7 714	10 084	.	
März	19	1 022	112	2 316	9 557	9 552	8 589	12 802	
April	19	1 010	121	2 493	10 769	10 758	10 163	.	
Mai	19	1 012	116	2 468	9 236	9 215	15 246	.	
Juni	19	1 015	118	2 457	10 221	10 218	11 138	17 004	
Juli	19	1 015	125	2 567	7 436	7 415	9 267	.	
August	19	1 018	112	2 484	11 785	11 779	10 562	.	
September	19	1 019	122	2 553	11 132	11 110	8 661	19 606	
Oktober	19	1 015	123	3 611	14 838	14 820	13 788	.	
November	19	1 002	113	2 588	12 429	12 421	9 374	.	
Dezember	19	988	86	2 454	12 503	12 490	9 021	14 876	
<b>2015</b>									
Januar	19	937	76	1 970	5 849	5 846	4 775	.	
Februar	19	937	74	1 937	7 694	7 688	6 962	.	
März	19	937	100	2 200	9 487	9 477	10 043	12 614	
April	19	948	106	2 407	9 122	9 111	10 822	.	
Mai	19	950	101	2 394	9 716	9 706	8 324	.	
Juni	19	957	113	2 464	9 232	9 174	10 872	15 919	
Juli	19	946	108	2 587	7 691	7 683	8 628	.	
August	19	955	104	2 445	11 056	11 041	11 161	.	
September	19	954	113	2 486	10 587	10 553	7 654	16 151	
Oktober									
November									
Dezember									

1) Monatsdurchschnitt

Noch: 3. Gesamtübersicht über das Bauhauptgewerbe nach Monaten und Kreisen

Jahr Monat	Betriebe <sup>1)</sup>	Beschäftigte <sup>1)</sup>	Geleistete Arbeits- stunden	Entgelte	Gesamt- umsatz	Darunter baugewerblicher Umsatz	Auftrags-		
							eingang	bestand	
		Anzahl	1 000 Std.	1 000 EUR					
<b>Altenburger Land</b>									
2008	20	925	1 427	28 101	108 757	108 715	85 140	.	.
2009	18	941	1 485	28 604	103 108	103 076	80 909	.	.
2010	17	791	1 257	23 855	74 324	74 267	70 366	.	.
2011	13	393	564	11 222	57 846	57 807	43 833	.	.
2012	14	425	584	12 215	55 935	55 834	51 261	.	.
2013	14	438	600	12 761	59 589	59 410	53 983	.	.
2014	17	474	632	13 854	77 975	77 435	56 705	.	.
<b>2014</b>									
Januar	18	473	37	1 070	3 626	3 614	3 199	.	.
Februar	18	467	40	953	4 820	4 804	2 353	.	.
März	18	483	50	1 039	5 859	5 823	4 629	15 672	.
April	18	488	55	1 204	6 557	6 502	4 351	.	.
Mai	18	488	53	1 185	5 815	5 734	14 241	.	.
Juni	18	491	57	1 200	6 485	6 384	4 817	16 186	.
Juli	18	482	61	1 239	8 178	8 115	3 620	.	.
August	18	477	55	1 058	8 227	8 166	4 209	.	.
September	18	469	62	1 191	7 284	7 200	5 582	12 050	.
Oktober	14	457	61	1 229	6 668	6 655	4 378	.	.
November	14	460	59	1 391	8 165	8 155	3 768	.	.
Dezember	14	457	41	1 095	6 291	6 284	1 557	8 803	.
<b>2015</b>									
Januar	13	390	34	925	4 361	4 359	3 464	.	.
Februar	13	386	33	857	2 125	2 122	2 977	.	.
März	13	392	45	968	5 260	5 257	5 169	12 672	.
April	13	422	50	1 109	5 548	5 537	5 825	.	.
Mai	13	430	49	1 150	6 109	6 099	6 962	.	.
Juni	13	432	58	1 224	6 908	6 882	7 234	17 866	.
Juli	13	433	58	1 261	6 537	6 523	6 855	.	.
August	13	441	53	1 218	5 006	4 987	3 399	.	.
September	13	443	61	1 218	7 644	7 633	5 986	18 832	.
Oktober									
November									
Dezember									
<b>Thüringen</b>									
2008	308	15 058	19 524	400 955	1 950 497	1 931 842	1 655 931	.	.
2009	303	15 128	19 262	402 396	1 949 353	1 928 127	1 824 850	.	.
2010	312	15 287	18 706	403 181	1 814 848	1 789 993	1 577 337	.	.
2011	307	15 161	19 791	418 499	2 060 016	2 030 778	1 579 300	.	.
2012	306	15 134	19 006	428 174	1 986 597	1 961 710	1 633 321	.	.
2013	304	14 908	18 340	431 557	1 973 798	1 946 126	1 733 367	.	.
2014	302	14 416	18 146	431 749	2 038 709	2 001 434	1 670 262	.	.
<b>2014</b>									
Januar	303	14 009	936	31 219	93 210	90 901	76 296	.	.
Februar	303	13 938	1 012	27 951	94 816	93 126	103 756	.	.
März	303	14 206	1 379	31 610	134 987	131 856	140 618	723 747	.
April	303	14 432	1 618	36 436	159 317	156 188	162 433	.	.
Mai	303	14 398	1 592	36 745	163 467	160 426	173 298	.	.
Juni	302	14 566	1 686	36 879	179 207	175 700	178 861	796 126	.
Juli	302	14 631	1 856	39 692	198 201	194 378	146 177	.	.
August	302	14 635	1 673	36 959	185 347	181 871	159 850	.	.
September	302	14 638	1 812	38 184	209 586	206 704	182 094	786 056	.
Oktober	300	14 700	1 789	40 621	216 383	213 424	126 961	.	.
November	300	14 585	1 656	39 481	213 389	209 518	114 641	.	.
Dezember	300	14 258	1 138	35 973	190 798	187 342	105 277	670 822	.
<b>2015</b>									
Januar	295	13 603	821	29 994	80 426	79 317	85 109	.	.
Februar	294	13 485	893	27 180	88 754	87 104	112 375	.	.
März	294	13 735	1 361	31 982	131 429	129 320	150 182	770 767	.
April	294	14 078	1 547	36 225	157 535	155 162	136 538	.	.
Mai	294	14 161	1 438	36 193	157 139	154 407	153 665	.	.
Juni	293	14 238	1 724	38 609	182 363	178 845	180 021	826 354	.
Juli	293	14 259	1 736	39 708	193 301	189 794	155 926	.	.
August	291	14 006	1 561	37 062	178 608	175 812	145 482	.	.
September	289	14 023	1 695	37 950	197 279	194 196	154 587	769 193	.
Oktober									
November									
Dezember									

1) Monatsdurchschnitt

**4. Betriebe, Beschäftigte, geleistete Arbeitsstunden, Entgelte sowie Umsatz und Auftragseingang im Bauhauptgewerbe nach Kreisen (kumuliert 2014 und 2015)**

Kreisfreie Stadt Landkreis Land	Zeitraum	Betriebe <sup>1)</sup>	Beschäftigte <sup>1)</sup>	Geleistete Arbeits- stunden	Entgelte	Gesamt- umsatz	Darunter baugewerb- licher Umsatz	Auftrags- eingang
		Anzahl		1 000 Std.		1 000 EUR		
<b>Januar bis September</b>								
Stadt Erfurt	2014	26	1 464	1 253	38 006	220 265	220 141	172 921
	2015	23	1 401	1 210	37 507	184 936	184 715	161 918
Stadt Gera	2014	8	199	210	3 794	11 148	10 496	11 404
	2015	6	195	182	4 130	11 083	11 082	8 685
Stadt Jena	2014	6	725	611	18 059	84 018	78 658	51 655
	2015	5	708	624	19 158	101 119	96 422	51 117
Stadt Suhl	2014	4	283	243	6 837	26 416	26 269	25 105
	2015	4	278	234	6 931	24 858	24 671	21 450
Stadt Weimar	2014	7	292	270	6 162	27 201	27 168	25 124
	2015	6	242	213	5 305	19 610	19 610	11 626
Stadt Eisenach	2014	3	130	122	2 888	12 389	10 522	9 983
	2015	5	156	151	3 837	17 140	15 118	16 567
Eichsfeld	2014	18	748	721	15 893	79 553	78 743	62 059
	2015	18	755	681	16 845	85 781	84 654	64 611
Nordhausen	2014	14	656	646	15 781	78 905	74 770	78 978
	2015	14	668	643	16 218	70 292	67 447	80 379
Wartburgkreis	2014	15	833	736	20 359	76 952	74 092	108 354
	2015	14	823	697	20 762	74 923	71 434	59 202
Unstrut-Hainich-Kreis	2014	14	595	594	11 646	44 130	44 045	35 190
	2015	13	571	558	11 458	39 197	39 132	37 489
Kyffhäuserkreis	2014	12	552	486	12 074	48 990	48 958	50 359
	2015	13	563	442	12 612	53 016	53 016	58 528
Schmalkalden-Meiningen	2014	19	764	729	16 260	70 752	68 757	75 539
	2015	19	732	714	16 009	65 245	63 187	80 085
Gotha	2014	16	1 026	982	19 493	80 498	80 498	87 814
	2015	16	896	768	17 573	77 902	77 902	81 841
Sömmerda	2014	9	518	465	10 411	51 007	50 920	45 552
	2015	9	511	455	10 521	48 639	48 572	56 533
Hildburghausen	2014	8	450	451	9 476	36 510	36 391	31 768
	2015	8	435	445	9 296	34 272	34 119	37 118
Ilm-Kreis	2014	16	655	660	14 831	58 064	57 191	60 913
	2015	17	690	666	14 367	58 807	58 510	64 107
Weimarer Land	2014	16	1 075	1 001	22 093	85 940	80 764	78 760
	2015	17	1 112	1 008	23 962	91 468	87 884	91 114
Sonneberg	2014	4	183	199	3 773	13 555	13 555	16 362
	2015	4	172	172	3 694	12 671	12 621	15 747
Saalfeld-Rudolstadt	2014	14	444	419	9 941	59 022	58 698	46 565
	2015	13	400	373	9 031	58 724	58 214	37 654
Saale-Holzland-Kreis	2014	17	636	563	12 411	59 424	58 515	62 135
	2015	17	598	519	11 518	55 361	54 742	56 603
Saale-Orla-Kreis	2014	20	663	714	13 728	50 915	50 136	47 860
	2015	20	682	683	13 347	51 856	51 225	54 397
Greiz	2014	19	1 015	1 017	21 620	85 633	85 521	91 983
	2015	19	947	895	20 891	80 435	80 278	79 241
Altenburger Land	2014	18	480	471	10 138	56 851	56 342	47 002
	2015	13	419	443	9 930	49 498	49 400	47 872
<b>Thüringen</b>	<b>2014</b>	<b>303</b>	<b>14 384</b>	<b>13 563</b>	<b>315 674</b>	<b>1 418 139</b>	<b>1 391 150</b>	<b>1 323 384</b>
	<b>2015</b>	<b>293</b>	<b>13 954</b>	<b>12 777</b>	<b>314 903</b>	<b>1 366 834</b>	<b>1 343 956</b>	<b>1 273 883</b>

1) Diese Werte beinhalten die Durchschnitte der einbezogenen Monatsergebnisse

**5. Baugewerblicher Umsatz im Bauhauptgewerbe Januar bis September 2015 nach Art der Bauten bzw. Auftraggebern und Kreisen in 1 000 EUR**

Kreisfreie Stadt Landkreis Land	Wohnungs- bau	Gewerblicher Bau		Öffentlicher und Straßenbau				Insgesamt	Davon	
		zu- sammen	darunter Hochbau	zu- sammen	davon		Hoch- bau		Tief- bau	
					Tiefbau					
					zu- sammen	darunter Straßenbau				
Stadt Erfurt	7 132	52 229	34 089	125 354	55 935	69 419	47 907	184 715	97 156	87 559
Stadt Gera	6 327	4 453	1 375	302	38	264	236	11 082	7 740	3 342
Stadt Jena	17 237	63 218	40 662	15 967	984	14 983	10 153	96 422	58 883	37 539
Stadt Suhl	81	14 169	14 088	10 421	1 297	9 124	5 506	24 671	15 466	9 205
Stadt Weimar	1 050	1 442	569	17 118	3 881	13 237	4 338	19 610	5 500	14 109
Stadt Eisenach	389	9 375	2 518	5 355	157	5 198	204	15 118	3 064	12 054
Eichsfeld	18 625	39 038	29 909	26 991	8 656	18 335	4 778	84 654	57 190	27 464
Nordhausen	8 874	29 516	26 848	29 056	9 730	19 326	13 471	67 447	45 453	21 994
Wartburgkreis	5 760	18 653	3 267	47 020	1 592	45 429	2 789	71 434	10 619	60 815
Unstrut-Hainich-Kreis	2 587	19 380	2 388	17 165	6 405	10 760	2 329	39 132	11 380	27 752
Kyffhäuserkreis	5 866	8 433	7 446	38 717	27 807	10 910	906	53 016	41 119	11 897
Schmalkalden-Meiningen	10 005	23 832	18 755	29 349	4 656	24 694	20 526	63 187	33 416	29 771
Gotha	3 405	18 986	5 008	55 512	633	54 879	42 147	77 902	9 045	68 857
Sömmerda	6 446	6 240	4 544	35 886	1 186	34 700	27 068	48 572	12 176	36 396
Hildburghausen	824	6 887	5 314	26 408	11 895	14 513	9 843	34 119	18 034	16 086
Ilm-Kreis	7 915	28 885	12 032	21 710	938	20 773	3 531	58 510	20 885	37 626
Weimarer Land	11 784	14 316	9 518	61 784	29 789	31 995	27 751	87 884	51 091	36 793
Sonneberg	1 542	4 401	4 389	6 677	751	5 927	3 685	12 621	6 682	5 939
Saalfeld-Rudolstadt	2 172	38 432	31 293	17 610	3 416	14 194	6 165	58 214	36 882	21 333
Saale-Holzland-Kreis	12 606	12 130	3 566	30 005	3 765	26 241	13 337	54 742	19 937	34 804
Saale-Orla-Kreis	5 378	15 232	9 656	30 615	7 418	23 197	17 414	51 225	22 452	28 773
Greiz	8 101	28 354	16 990	43 823	3 902	39 922	1 721	80 278	28 993	51 285
Altenburger Land	4 996	20 559	15 865	23 845	9 242	14 604	7 061	49 400	30 103	19 297
<b>Thüringen</b>	<b>149 104</b>	<b>478 161</b>	<b>300 092</b>	<b>716 692</b>	<b>194 071</b>	<b>522 621</b>	<b>272 866</b>	<b>1 343 956</b>	<b>643 267</b>	<b>700 690</b>

6. Gesamtübersicht über das Ausbaugewerbe nach Vierteljahren und Kreisen

Jahr Vierteljahr	Betriebe <sup>1)</sup>	Beschäftigte <sup>1)</sup>	Geleistete Arbeits- stunden	Entgelte	Gesamt- umsatz	Darunter baugewerb- licher Umsatz
	Anzahl		1 000 Std.	1 000 EUR		
<b>Stadt Erfurt</b>						
2008	33	1 129	1 646	26 003	108 323	104 249
2009	33	1 209	1 688	30 276	122 317	117 472
2010	34	1 226	1 703	30 651	133 172	126 067
2011	36	1 309	1 734	32 325	147 051	140 030
2012	36	1 336	1 706	34 889	137 314	131 065
2013	38	1 361	1 751	35 997	142 677	135 228
2014	37	1 316	1 683	36 549	137 162	131 167
<b>2014</b>						
Januar - März	37	1 325	413	8 596	24 678	23 930
April - Juni	37	1 273	417	9 288	32 733	31 284
Juli - September	36	1 296	437	9 202	36 698	34 765
Oktober - Dezember	36	1 371	417	9 463	43 053	41 188
<b>2015</b>						
Januar - März	34	1 242	397	8 376	24 027	22 537
April - Juni	33	1 214	399	8 617	26 973	25 476
Juli - September	33	1 271	426	8 752	34 917	33 278
Oktober - Dezember						
<b>Stadt Gera</b>						
2008	8	223	357	4 606	21 478	21 118
2009	10	244	334	5 078	24 112	23 434
2010	7	200	287	4 448	22 652	21 679
2011	9	242	366	5 329	26 278	25 117
2012	8	202	294	4 673	21 018	20 084
2013	8	188	270	4 812	21 300	20 160
2014	7	171	255	4 648	22 809	21 686
<b>2014</b>						
Januar - März	7	168	62	1 062	4 643	4 311
April - Juni	7	165	60	1 084	4 711	4 442
Juli - September	7	177	68	1 159	5 731	5 473
Oktober - Dezember	7	172	65	1 343	7 723	7 460
<b>2015</b>						
Januar - März	8	187	74	1 165	5 251	5 083
April - Juni	8	188	70	1 246	5 607	5 331
Juli - September	8	187	73	1 298	6 282	5 975
Oktober - Dezember						
<b>Stadt Jena</b>						
2008	9	346	511	8 639	46 783	44 234
2009	9	349	510	8 697	37 140	29 832
2010	9	355	511	8 908	38 481	31 958
2011	7	302	418	7 882	37 378	31 305
2012	9	358	501	9 709	38 238	32 072
2013	7	355	452	10 663	44 390	43 415
2014	10	445	585	12 494	50 194	50 149
<b>2014</b>						
Januar - März	10	433	136	2 984	7 957	7 945
April - Juni	10	450	150	3 086	10 776	10 764
Juli - September	10	454	151	3 204	12 856	12 848
Oktober - Dezember	10	443	148	3 220	18 604	18 591
<b>2015</b>						
Januar - März	9	423	125	2 609	8 247	8 241
April - Juni	8	340	125	2 339	9 737	9 731
Juli - September	8	344	134	2 504	8 369	8 358
Oktober - Dezember						
<b>Stadt Suhl</b>						
2008	6	203	276	4 862	16 530	15 953
2009	8	260	371	5 923	19 925	18 532
2010	8	268	376	5 981	24 167	23 372
2011	9	294	419	6 808	25 140	24 883
2012	8	294	402	7 036	24 599	24 201
2013	7	275	393	6 862	27 238	26 820
2014	8	306	451	8 044	28 726	28 570
<b>2014</b>						
Januar - März	8	296	101	1 816	5 159	5 133
April - Juni	8	311	116	2 029	6 703	6 672
Juli - September	8	310	122	2 129	7 914	7 864
Oktober - Dezember	8	307	112	2 071	8 949	8 902
<b>2015</b>						
Januar - März	7	231	75	1 559	3 460	3 419
April - Juni	7	224	79	1 611	5 131	5 057
Juli - September	7	240	86	1 637	5 662	5 569
Oktober - Dezember						

1) Vierteljahresdurchschnitt

Noch: 6. Gesamtübersicht über das Ausbaugewerbe nach Vierteljahren und Kreisen

Jahr Vierteljahr	Betriebe <sup>1)</sup>	Beschäftigte <sup>1)</sup>	Geleistete Arbeits- stunden	Entgelte	Gesamt- umsatz	Darunter baugewerb- licher Umsatz
	Anzahl		1 000 Std.	1 000 EUR		
<b>Stadt Weimar</b>						
2008	10	251	355	5 338	24 646	24 362
2009	9	239	339	4 675	21 284	21 009
2010	11	283	416	5 828	24 632	24 315
2011	10	276	381	5 972	37 254	36 840
2012	9	260	375	6 333	26 906	26 538
2013	8	234	344	5 549	25 866	25 514
2014	8	241	340	6 136	25 714	25 666
<b>2014</b>						
Januar - März	8	232	81	1 416	5 507	5 499
April - Juni	8	251	87	1 596	7 136	7 125
Juli - September	8	252	98	1 595	6 748	6 735
Oktober - Dezember	8	228	75	1 528	6 323	6 307
<b>2015</b>						
Januar - März	7	226	85	1 352	6 318	6 230
April - Juni	7	234	65	1 296	5 261	5 185
Juli - September	7	244	81	1 377	6 885	6 817
Oktober - Dezember						
<b>Stadt Eisenach</b>						
2008	8	330	484	8 084	24 950	22 877
2009	7	300	414	7 124	20 752	19 081
2010	7	284	385	6 888	22 185	20 652
2011	6	265	368	7 001	24 388	22 700
2012	8	345	470	9 353	35 248	33 846
2013	7	344	487	9 597	33 546	32 418
2014	7	363	523	10 062	29 015	28 081
<b>2014</b>						
Januar - März	7	358	129	2 311	6 941	6 684
April - Juni	7	363	129	2 568	7 274	7 085
Juli - September	7	363	129	2 376	6 678	6 425
Oktober - Dezember	7	367	136	2 806	8 122	7 887
<b>2015</b>						
Januar - März	7	357	125	2 540	8 246	8 011
April - Juni	7	353	130	2 491	8 785	8 603
Juli - September	7	358	128	2 462	8 843	8 635
Oktober - Dezember						
<b>Eichsfeld</b>						
2008	15	483	627	10 604	41 642	40 935
2009	14	505	668	11 058	41 559	40 960
2010	14	493	674	11 303	40 157	39 561
2011	14	481	681	11 639	43 388	42 698
2012	12	425	563	10 636	36 422	35 823
2013	11	422	576	10 640	43 921	43 273
2014	13	443	607	11 907	50 693	50 045
<b>2014</b>						
Januar - März	13	437	149	2 836	10 711	10 536
April - Juni	13	449	153	2 948	11 086	10 947
Juli - September	13	452	157	3 007	12 804	12 611
Oktober - Dezember	13	433	149	3 116	16 091	15 951
<b>2015</b>						
Januar - März	12	399	140	2 633	10 766	10 623
April - Juni	12	409	132	2 702	9 772	9 633
Juli - September	11	401	138	2 674	14 291	14 263
Oktober - Dezember						
<b>Nordhausen</b>						
2008	10	302	451	6 859	24 559	24 469
2009	8	269	424	6 757	24 925	24 587
2010	9	279	450	7 554	23 760	23 733
2011	8	274	450	6 772	24 695	24 579
2012	10	301	467	7 562	26 538	26 303
2013	9	299	438	7 443	25 409	25 381
2014	9	298	438	7 463	24 707	24 628
<b>2014</b>						
Januar - März	9	293	105	1 737	5 321	5 307
April - Juni	9	299	108	1 754	6 073	6 070
Juli - September	9	301	112	1 851	6 475	6 427
Oktober - Dezember	9	299	112	2 121	6 837	6 824
<b>2015</b>						
Januar - März	9	294	102	1 903	5 754	5 746
April - Juni	9	300	102	1 882	5 925	5 922
Juli - September	9	293	108	1 974	6 341	6 335
Oktober - Dezember						

1) Vierteljahresdurchschnitt

Noch: 6. Gesamtübersicht über das Ausbaugewerbe nach Vierteljahren und Kreisen

Jahr Vierteljahr	Betriebe <sup>1)</sup>	Beschäftigte <sup>1)</sup>	Geleistete Arbeits- stunden	Entgelte	Gesamt- umsatz	Darunter baugewerb- licher Umsatz
	Anzahl		1 000 Std.	1 000 EUR		
<b>Wartburgkreis</b>						
2008	7	287	404	5 831	26 014	23 615
2009	6	265	400	5 681	20 736	18 963
2010	6	270	409	5 262	23 831	22 240
2011	6	260	430	5 634	19 816	18 117
2012	6	270	378	6 138	25 593	23 255
2013	6	274	395	6 276	25 809	23 081
2014	7	304	421	7 377	29 488	28 881
<b>2014</b>						
Januar - März	7	305	104	1 748	6 919	6 806
April - Juni	7	299	101	1 721	6 816	6 672
Juli - September	7	310	114	1 901	7 070	6 889
Oktober - Dezember	7	301	102	2 007	8 683	8 514
<b>2015</b>						
Januar - März	7	291	99	1 759	6 797	6 299
April - Juni	7	284	97	1 747	5 718	5 279
Juli - September	7	283	90	1 860	6 600	6 083
Oktober - Dezember						
<b>Unstrut-Hainich-Kreis</b>						
2008	17	702	946	14 447	64 087	62 925
2009	17	700	934	14 832	59 946	58 392
2010	19	719	1 007	15 234	67 791	65 800
2011	18	709	981	15 576	69 237	67 102
2012	21	779	1 063	17 635	65 390	62 402
2013	19	743	967	17 236	65 473	62 397
2014	17	727	1 009	18 037	69 670	67 424
<b>2014</b>						
Januar - März	17	711	243	4 172	14 150	13 677
April - Juni	17	740	254	4 569	20 348	19 944
Juli - September	17	735	265	4 476	16 415	15 894
Oktober - Dezember	17	723	247	4 820	18 757	17 910
<b>2015</b>						
Januar - März	16	692	228	4 244	14 479	14 035
April - Juni	16	681	241	4 675	22 046	21 532
Juli - September	16	729	234	4 834	18 775	18 036
Oktober - Dezember						
<b>Kyffhäuserkreis</b>						
2008	5	131	170	2 509	10 680	10 680
2009	6	145	200	3 037	13 818	13 818
2010	6	146	202	2 976	14 586	14 586
2011	6	147	199	3 139	14 287	14 287
2012	6	183	234	4 058	16 961	16 792
2013	5	165	193	3 865	15 147	15 142
2014	6	177	230	4 257	17 297	17 269
<b>2014</b>						
Januar - März	6	175	57	1 058	2 647	2 647
April - Juni	6	171	54	998	3 204	3 198
Juli - September	6	183	63	1 110	5 075	5 063
Oktober - Dezember	6	178	57	1 092	6 371	6 360
<b>2015</b>						
Januar - März	5	164	48	786	3 610	3 602
April - Juni	5	154	45	906	3 037	3 017
Juli - September	5	160	51	1 033	4 009	3 991
Oktober - Dezember						
<b>Schmalkalden-Meiningen</b>						
2008	15	549	607	12 069	55 857	51 142
2009	13	478	549	11 235	48 006	47 873
2010	15	502	631	12 379	54 302	54 161
2011	14	474	633	12 716	63 069	62 953
2012	12	426	538	11 716	59 509	59 394
2013	12	458	574	13 242	55 858	55 570
2014	12	458	580	13 406	54 809	54 600
<b>2014</b>						
Januar - März	12	456	128	2 968	11 704	11 672
April - Juni	12	457	152	3 387	13 330	13 290
Juli - September	12	459	150	3 499	11 688	11 586
Oktober - Dezember	12	460	150	3 552	18 087	18 052
<b>2015</b>						
Januar - März	12	473	151	3 486	10 724	10 693
April - Juni	12	460	153	3 539	12 519	12 482
Juli - September	12	462	156	3 733	13 891	13 844
Oktober - Dezember						

1) Vierteljahresdurchschnitt



Noch: 6. Gesamtübersicht über das Ausbaugewerbe nach Vierteljahren und Kreisen

Jahr Vierteljahr	Betriebe <sup>1)</sup>	Beschäftigte <sup>1)</sup>	Geleistete Arbeits- stunden	Entgelte	Gesamt- umsatz	Darunter baugewerb- licher Umsatz
	Anzahl		1 000 Std.	1 000 EUR		
<b>Gotha</b>						
2008	23	635	863	13 067	60 628	60 007
2009	23	663	905	13 951	66 512	65 751
2010	22	646	912	13 913	63 466	62 834
2011	22	634	899	13 922	67 567	66 802
2012	23	658	896	15 162	74 517	73 823
2013	21	628	836	15 193	72 653	72 002
2014	20	589	785	14 536	72 861	72 278
<b>2014</b>						
Januar - März	21	588	203	3 523	15 628	15 570
April - Juni	20	597	195	3 559	16 618	16 591
Juli - September	20	597	203	3 590	18 634	18 265
Oktober - Dezember	20	572	184	3 864	21 981	21 853
<b>2015</b>						
Januar - März	19	565	184	3 407	12 821	12 764
April - Juni	19	567	191	3 548	16 230	16 124
Juli - September	19	580	195	3 677	17 413	17 291
Oktober - Dezember						
<b>Sömmerda</b>						
2008	6	233	351	4 779	21 773	21 414
2009	7	310	453	6 473	25 121	24 739
2010	8	319	480	6 930	25 991	25 644
2011	8	323	526	7 328	29 642	29 230
2012	7	301	464	6 490	32 666	32 301
2013	9	338	480	7 666	31 872	30 167
2014	10	358	507	8 244	35 816	35 423
<b>2014</b>						
Januar - März	10	364	128	1 861	6 212	6 117
April - Juni	10	350	123	1 989	8 943	8 851
Juli - September	10	363	127	2 164	9 687	9 590
Oktober - Dezember	10	356	129	2 230	10 974	10 866
<b>2015</b>						
Januar - März	9	321	114	1 944	6 422	6 315
April - Juni	9	312	114	2 017	7 535	7 430
Juli - September	9	318	116	1 977	8 726	8 504
Oktober - Dezember						
<b>Hildburghausen</b>						
2008	7	212	290	4 782	18 593	17 592
2009	6	198	243	4 140	17 242	16 289
2010	7	222	297	4 929	19 273	18 237
2011	5	171	222	4 128	17 934	16 960
2012	6	199	267	4 844	19 719	18 561
2013	6	205	278	5 312	20 349	19 447
2014	6	201	285	5 228	18 861	17 861
<b>2014</b>						
Januar - März	6	207	69	1 266	4 132	3 935
April - Juni	6	201	74	1 347	4 523	4 294
Juli - September	6	198	73	1 321	4 634	4 371
Oktober - Dezember	6	198	69	1 294	5 573	5 261
<b>2015</b>						
Januar - März	6	196	66	1 255	4 633	4 223
April - Juni	6	202	68	1 214	4 107	4 079
Juli - September	6	204	73	1 323	4 873	4 598
Oktober - Dezember						
<b>Ilm-Kreis</b>						
2008	7	194	264	4 326	16 686	16 633
2009	9	222	315	4 774	16 199	16 090
2010	9	232	328	5 007	18 560	18 468
2011	14	315	432	6 911	25 454	25 369
2012	13	304	438	7 034	29 039	28 951
2013	13	366	482	8 904	28 627	28 486
2014	13	350	465	8 480	33 785	33 657
<b>2014</b>						
Januar - März	12	339	111	1 916	6 064	6 039
April - Juni	13	369	123	2 234	8 269	8 230
Juli - September	13	353	121	2 132	8 795	8 761
Oktober - Dezember	13	340	111	2 198	10 658	10 627
<b>2015</b>						
Januar - März	13	337	106	2 050	6 534	6 510
April - Juni	13	353	114	2 306	8 686	8 658
Juli - September	13	350	119	2 280	8 514	8 470
Oktober - Dezember						

1) Vierteljahresdurchschnitt

Noch: 6. Gesamtübersicht über das Ausbaugewerbe nach Vierteljahren und Kreisen

Jahr Vierteljahr	Betriebe <sup>1)</sup>	Beschäftigte <sup>1)</sup>	Geleistete Arbeits- stunden	Entgelte	Gesamt- umsatz	Darunter baugewerb- licher Umsatz
	Anzahl		1 000 Std.	1 000 EUR		
<b>Weimarer Land</b>						
2008	4	110	184	2 913	11 963	11 194
2009	4	113	179	2 756	10 934	10 214
2010	7	195	326	4 820	21 446	20 820
2011	8	216	373	5 447	20 662	20 108
2012	7	258	448	6 691	24 819	24 191
2013	9	310	504	7 705	30 370	30 015
2014	9	327	451	7 894	36 940	36 336
<b>2014</b>						
Januar - März	9	327	121	1 946	8 868	8 742
April - Juni	9	328	108	1 774	8 187	8 026
Juli - September	9	329	114	1 994	9 708	9 526
Oktober - Dezember	9	325	108	2 181	10 177	10 043
<b>2015</b>						
Januar - März	9	318	115	1 948	6 729	6 592
April - Juni	9	315	98	2 074	8 145	7 983
Juli - September	9	323	108	2 165	8 876	8 689
Oktober - Dezember						
<b>Sonneberg</b>						
2008	4	173	199	3 750	13 844	12 874
2009	4	177	201	3 894	13 742	12 909
2010	4	184	217	3 912	17 233	15 873
2011	4	191	214	4 258	18 140	16 772
2012	4	194	218	4 331	15 555	14 700
2013	4	190	233	4 522	17 051	16 119
2014	4	186	210	4 453	15 614	14 656
<b>2014</b>						
Januar - März	4	189	58	1 122	2 685	2 545
April - Juni	4	185	50	1 109	2 969	2 829
Juli - September	4	187	54	1 108	3 693	3 471
Oktober - Dezember	4	182	48	1 115	6 267	5 810
<b>2015</b>						
Januar - März	4	177	49	1 068	3 046	2 824
April - Juni	4	174	48	1 119	4 220	3 701
Juli - September	4	179	51	1 097	3 946	3 643
Oktober - Dezember						
<b>Saalfeld-Rudolstadt</b>						
2008	15	455	682	10 402	41 534	39 883
2009	13	429	655	10 603	42 259	40 646
2010	12	440	652	10 632	38 641	37 294
2011	13	478	693	11 415	43 963	42 760
2012	14	505	726	12 999	47 917	46 444
2013	14	509	750	13 579	50 827	48 986
2014	13	493	699	14 423	64 268	62 249
<b>2014</b>						
Januar - März	13	491	175	3 385	11 869	11 601
April - Juni	13	492	175	3 507	18 255	17 880
Juli - September	13	495	177	3 566	13 794	12 958
Oktober - Dezember	13	493	173	3 964	20 350	19 810
<b>2015</b>						
Januar - März	13	487	153	3 289	8 910	8 650
April - Juni	13	493	159	3 466	12 920	12 614
Juli - September	13	492	168	3 694	17 469	17 012
Oktober - Dezember						
<b>Saale-Holzland-Kreis</b>						
2008	17	536	887	13 913	59 482	56 371
2009	16	544	932	13 824	50 879	48 325
2010	14	562	994	14 939	46 878	43 987
2011	14	560	962	15 004	58 351	55 503
2012	16	569	944	15 876	66 932	63 733
2013	16	488	808	13 624	58 226	55 927
2014	12	399	636	10 399	42 802	40 389
<b>2014</b>						
Januar - März	12	408	143	2 335	7 543	7 051
April - Juni	12	411	170	2 709	9 800	9 252
Juli - September	12	411	172	2 775	10 178	9 563
Oktober - Dezember	12	366	151	2 581	15 281	14 523
<b>2015</b>						
Januar - März	13	401	127	2 386	8 180	7 426
April - Juni	13	409	159	2 976	10 433	9 832
Juli - September	13	422	171	3 005	11 669	11 067
Oktober - Dezember						

1) Vierteljahresdurchschnitt

Noch: 6. Gesamtübersicht über das Ausbaugewerbe nach Vierteljahren und Kreisen

Jahr Vierteljahr	Betriebe <sup>1)</sup>	Beschäftigte <sup>1)</sup>	Geleistete Arbeits- stunden	Entgelte	Gesamt- umsatz	Darunter baugewerb- licher Umsatz
	Anzahl		1 000 Std.	1 000 EUR		
<b>Saale-Orla-Kreis</b>						
2008	11	509	767	11 473	64 229	63 139
2009	11	538	721	11 909	60 045	59 360
2010	10	536	667	12 422	60 692	59 693
2011	10	551	692	12 572	66 806	66 120
2012	12	615	781	15 826	68 190	67 020
2013	10	604	768	15 477	56 137	55 107
2014	12	654	790	16 984	78 633	77 246
<b>2014</b>						
Januar - März	12	632	188	3 869	10 096	9 781
April - Juni	12	661	190	3 562	14 505	14 264
Juli - September	12	672	229	4 765	16 410	15 803
Oktober - Dezember	12	649	183	4 788	37 621	37 398
<b>2015</b>						
Januar - März	13	648	170	4 419	8 235	7 961
April - Juni	13	649	203	4 214	14 675	14 225
Juli - September	13	659	210	4 631	15 960	15 463
Oktober - Dezember						
<b>Greiz</b>						
2008	18	506	723	10 371	45 506	44 147
2009	16	460	611	9 089	42 194	41 020
2010	15	412	542	8 093	38 738	38 077
2011	13	367	492	7 306	37 714	37 270
2012	17	504	669	10 291	46 749	46 332
2013	17	470	637	9 503	38 330	37 484
2014	15	484	677	11 273	54 061	53 065
<b>2014</b>						
Januar - März	15	456	150	2 309	9 518	9 327
April - Juni	15	490	173	2 735	17 052	16 961
Juli - September	15	499	174	2 983	14 131	13 882
Oktober - Dezember	15	489	180	3 246	13 360	12 895
<b>2015</b>						
Januar - März	15	466	162	2 673	11 020	10 836
April - Juni	15	459	161	2 909	14 617	14 392
Juli - September	15	457	165	2 721	11 906	11 677
Oktober - Dezember						
<b>Altenburger Land</b>						
2008	9	289	403	7 102	27 083	25 401
2009	10	325	457	7 678	31 696	29 942
2010	9	331	458	8 048	41 937	39 601
2011	11	406	568	9 643	54 247	51 136
2012	10	397	564	9 901	54 306	50 076
2013	13	473	638	12 813	59 588	54 083
2014	13	461	609	12 564	54 347	48 112
<b>2014</b>						
Januar - März	13	457	141	2 781	11 470	9 909
April - Juni	13	454	148	3 121	13 673	12 302
Juli - September	13	467	158	3 118	13 092	11 343
Oktober - Dezember	13	464	162	3 544	16 112	14 557
<b>2015</b>						
Januar - März	14	455	150	3 254	11 167	9 886
April - Juni	13	448	145	3 135	14 559	12 998
Juli - September	13	459	155	3 512	16 371	14 802
Oktober - Dezember						
<b>Thüringen</b>						
2008	263	8 786	12 446	196 728	846 869	815 214
2009	258	8 939	12 502	203 467	831 344	799 237
2010	262	9 104	12 924	211 057	882 573	848 653
2011	265	9 241	13 131	218 726	972 461	938 640
2012	273	9 681	13 407	239 182	994 146	957 910
2013	269	9 696	13 253	246 479	990 664	956 221
2014	268	9 748	13 236	254 859	1 048 271	1 019 436
<b>2014</b>						
Januar - März	268	9 647	3 193	59 018	200 424	194 764
April - Juni	268	9 766	3 309	62 674	252 986	246 973
Juli - September	267	9 863	3 468	65 023	258 907	250 110
Oktober - Dezember	267	9 716	3 266	68 144	335 954	327 590
<b>2015</b>						
Januar - März	261	9 350	3 045	60 107	195 374	188 507
April - Juni	258	9 222	3 098	62 029	236 638	229 283
Juli - September	257	9 415	3 237	64 220	260 590	252 400
Oktober - Dezember						

1) Vierteljahresdurchschnitt

**7. Betriebe, Beschäftigte, geleistete Arbeitsstunden, Entgelte sowie Umsatz  
im Ausbaugewerbe nach Kreisen (kumuliert 2014 und 2015)**

Kreisfreie Stadt Landkreis Land	Zeitraum	Betriebe <sup>1)</sup>	Beschäftigte <sup>1)</sup>	Geleistete Arbeits- stunden	Entgelte	Gesamt- umsatz	Darunter baugewerb- licher Umsatz
		Anzahl		1 000 Std.	1 000 EUR		
<b>Januar bis September</b>							
Stadt Erfurt	2014	37	1 298	1 267	27 085	94 109	89 978
	2015	33	1 242	1 222	25 746	85 918	81 291
Stadt Gera	2014	7	170	191	3 306	15 085	14 225
	2015	8	187	217	3 710	17 139	16 389
Stadt Jena	2014	10	446	438	9 274	31 589	31 558
	2015	8	369	383	7 452	26 353	26 330
Stadt Suhl	2014	8	306	339	5 973	19 776	19 669
	2015	7	232	240	4 808	14 253	14 045
Stadt Weimar	2014	8	245	265	4 607	19 392	19 358
	2015	7	235	231	4 025	18 464	18 232
Stadt Eisenach	2014	7	361	387	7 256	20 893	20 194
	2015	7	356	383	7 493	25 874	25 248
Eichsfeld	2014	13	446	459	8 791	34 601	34 094
	2015	12	403	410	8 009	34 829	34 519
Nordhausen	2014	9	298	325	5 342	17 869	17 803
	2015	9	296	312	5 759	18 021	18 004
Wartburgkreis	2014	7	305	319	5 370	20 805	20 367
	2015	7	286	286	5 365	19 116	17 661
Unstrut-Hainich-Kreis	2014	17	729	762	13 217	50 914	49 514
	2015	16	701	703	13 753	55 300	53 603
Kyffhäuserkreis	2014	6	176	173	3 165	10 926	10 908
	2015	5	159	144	2 725	10 656	10 610
Schmalkalden-Meiningen	2014	12	457	430	9 854	36 723	36 548
	2015	12	465	461	10 758	37 134	37 019
Gotha	2014	20	594	601	10 672	50 880	50 426
	2015	19	571	570	10 631	46 464	46 179
Sömmerda	2014	10	359	378	6 014	24 842	24 558
	2015	9	317	345	5 938	22 682	22 249
Hildburghausen	2014	6	202	216	3 934	13 288	12 600
	2015	6	201	208	3 791	13 613	12 900
Ilm-Kreis	2014	13	354	354	6 283	23 128	23 030
	2015	13	347	339	6 636	23 734	23 638
Weimarer Land	2014	9	328	343	5 713	26 763	26 294
	2015	9	319	322	6 187	23 750	23 264
Sonneberg	2014	4	187	162	3 339	9 348	8 846
	2015	4	177	148	3 284	11 212	10 168
Saalfeld-Rudolstadt	2014	13	493	527	10 459	43 918	42 439
	2015	13	491	480	10 450	39 299	38 277
Saale-Holzland-Kreis	2014	12	410	485	7 818	27 521	25 865
	2015	13	411	456	8 368	30 282	28 325
Saale-Orla-Kreis	2014	12	655	607	12 196	41 011	39 848
	2015	13	652	583	13 264	38 870	37 649
Greiz	2014	15	482	497	8 026	40 701	40 170
	2015	15	461	489	8 303	37 543	36 905
Altenburger Land	2014	13	459	447	9 020	38 235	33 555
	2015	13	454	450	9 900	42 097	37 685
<b>Thüringen</b>	<b>2014</b>	<b>268</b>	<b>9 759</b>	<b>9 970</b>	<b>186 715</b>	<b>712 317</b>	<b>691 846</b>
	<b>2015</b>	<b>259</b>	<b>9 329</b>	<b>9 381</b>	<b>186 356</b>	<b>692 602</b>	<b>670 190</b>

1) Diese Werte beinhalten die Durchschnitte der einbezogenen Vierteljahresergebnisse



