

Statistischer Bericht

E II, E III - vj 4 / 15

Bauhaupt- und Ausbaugewerbe in Thüringen Januar 2014 - Dezember 2015 nach Kreisen

Bestell-Nr. 05 202

Zeichenerklärung

- nichts vorhanden (genau Null)
- 0 weniger als die Hälfte von 1 in der letzten besetzten Stelle, jedoch mehr als nichts
- . Zahlenwert unbekannt oder geheim zu halten
- ... Zahlenwert lag bei Redaktionsschluss noch nicht vor
- x Tabellenfach gesperrt, weil Aussage nicht sinnvoll
- p vorläufige Zahl
- r berichtigte Zahl
- / Zahlenwert nicht sicher genug
- () Aussagewert eingeschränkt

Anmerkung: Abweichungen in den Summen, auch im Vergleich zu anderen Veröffentlichungen, erklären sich aus dem Runden von Einzelwerten.

Herausgeber:

Thüringer Landesamt für Statistik

Europaplatz 3, 99091 Erfurt

Postfach 90 01 63, 99104 Erfurt

Telefon: 03 61 37-84 642 / 84 647

Telefax 03 61 37-84 699

Internet: www.statistik.thueringen.de

E-Mail: auskunft@statistik.thueringen.de

Auskunft erteilt:

Referat: Produzierendes Gewerbe,
Bautätigkeit

Telefon: 03681 354-251

Herausgegeben im April 2016

Heft-Nr.: 55/16

Preis: 6,25 Euro

© Thüringer Landesamt für Statistik, Erfurt, 2016

Vervielfältigung und Verbreitung, auch auszugsweise, mit Quellenangabe gestattet.

Inhaltsverzeichnis

Seite

Vorbemerkungen	2
-----------------------	---

Grafiken

1. Gesamtumsatz je Beschäftigten des Bauhauptgewerbes Januar bis Dezember 2015 nach Kreisen	5
2. Gesamtumsatz je Beschäftigten des Ausbaugewerbes Januar bis Dezember 2015 nach Kreisen	6

Tabellen

1. Gesamtübersicht über das Baugewerbe nach Vierteljahren und Kreisen	7
2. Betriebe, Beschäftigte, geleistete Arbeitsstunden, Entgelte sowie Umsatz im Baugewerbe nach Kreisen (kumuliert 2014 und 2015)	13
3. Gesamtübersicht über das Bauhauptgewerbe nach Monaten und Kreisen	14
4. Betriebe, Beschäftigte, geleistete Arbeitsstunden, Entgelte sowie Umsatz und Auftragseingang im Bauhauptgewerbe nach Kreisen (kumuliert 2014 und 2015)	26
5. Baugewerblicher Umsatz im Bauhauptgewerbe Januar bis Dezember 2015 nach Art der Bauten bzw. Auftraggebern und Kreisen in 1000 EUR	27
6. Gesamtübersicht über das Ausbaugewerbe nach Vierteljahren und Kreisen	28
7. Betriebe, Beschäftigte, geleistete Arbeitsstunden, Entgelte sowie Umsatz im Ausbaugewerbe nach Kreisen (kumuliert 2014 und 2015)	34

Vorbemerkungen

Ziel der Statistik

Die Monatsberichte im Bauhauptgewerbe und die Vierteljahresberichte im Ausbaugewerbe dienen der kurzfristigen Beurteilung der konjunkturellen Lage des Baumarktes. Die Ergebnisse der Statistik sind ein wichtiges Material für die Arbeit der gesetzgebenden Körperschaften, der Bundes- und der Landesregierung, der Verbände, der Kammern sowie sonstiger Institutionen und bilden eine unentbehrliche Grundlage für zahlreiche wirtschaftspolitische Entscheidungen.

Rechtsgrundlagen

Rechtsgrundlage für die Erhebungen ist das Gesetz über die Statistik im Produzierenden Gewerbe (ProdGewStatG) in der Fassung der Bekanntmachung vom 21. März 2002 (BGBl. I S. 1181), zuletzt geändert durch Artikel 1 des Gesetzes vom 05. Dezember 2012 (BGBl. I S. 2466) in Verbindung mit dem Bundesstatistikgesetz (BStatG) vom 22. Januar 1987 (BGBl. I S. 462, 565), zuletzt geändert durch Artikel 13 des Gesetzes vom 25. Juli 2013 (BGBl. I S. 2749).

Berichtskreis

In zwei selbstständigen Erhebungen werden die Bereiche Bauhaupt- und Ausbaugewerbe im Sinne des ProdGewStatG auf Grundlage der „Klassifikation der Wirtschaftszweige, Ausgabe 2008 (WZ 2008)“ erfasst. Meldepflichtig sind Betriebe von bundesweit höchstens 20 000 Unternehmen des Bauhauptgewerbes sowie Baubetriebe anderer Unternehmen. Das sind alle Betriebe von Unternehmen des Bauhauptgewerbes mit im Allgemeinen 20 und mehr Beschäftigten und bauhauptgewerbliche Betriebe mit im Allgemeinen 20 und mehr Beschäftigten anderer Unternehmen. Im Ausbaugewerbe werden Betriebe von bundesweit höchstens 9 000 Unternehmen des Ausbaugewerbes sowie Baubetriebe anderer Unternehmen befragt. Das sind alle Betriebe von Unternehmen des Ausbaugewerbes mit im Allgemeinen 20 und mehr Beschäftigten und ausbaugewerbliche Betriebe mit im Allgemeinen 20 und mehr Beschäftigten anderer Unternehmen. Im Rahmen der **jährlichen** Betriebserhebungen (für den Berichtsmonat Juni) werden auch die Berichte der Betriebe von Unternehmen mit 1 bis 19 Beschäftigten im Bauhauptgewerbe und mit 10 bis 19 Beschäftigten im Ausbaugewerbe einbezogen. Aus diesen Erhebungen wird anhand der Zahl der Beschäftigten der Berichtskreis der monatlich bzw. vierteljährlich meldenden Betriebe jährlich neu festgelegt. Damit ist ein Berichtskreisprung verbunden, der insbesondere in den neuen Ländern wegen der raschen Veränderungen der Wirtschafts- und Betriebsstruktur erheblich ist.

Methodische Hinweise

Klassifikation der Wirtschaftszweige

Die Zuordnung der Unternehmen und Betriebe zu den Wirtschaftszweigen erfolgt ab Berichtsmonat Januar 2009 anhand der „Klassifikation der Wirtschaftszweige, Ausgabe 2008“ (WZ 2008) nach ihrer Haupttätigkeit unter Anwendung des Schwerpunktprinzips.

Das Gesetz über die Statistik im Produzierenden Gewerbe (ProdGewStatG) enthält die Begriffe Bauhauptgewerbe und Ausbaugewerbe, die die Wirtschaftszweigklassifikationen nicht kennen. Die Begriffe sind jedoch im Rahmen der Berichtskreisdefinition und Erhebungsorganisation im Baugewerbe von Bedeutung. So wird über diese Abgrenzung u. a. festgelegt, ob die Betriebe monatlich oder vierteljährlich zur statistischen Meldung herangezogen werden.

Zum Bauhauptgewerbe werden die Zweige Bau von Gebäuden (41.2), Bau von Straßen und Bahnverkehrsstrecken (42.1), Leitungstiefbau und Kläranlagenbau (42.2), Sonstiger Tiefbau (42.9), Abbrucharbeiten und vorbereitende Baustellenarbeiten (43.1) und Sonstige spezialisierte Bautätigkeiten (43.9) zugeordnet.

Zum Ausbaugewerbe gehören die Zweige Bauinstallation (43.2) und Sonstiger Ausbau (43.3).

In den Statistischen Berichten zum Baugewerbe werden in diesem Sinne die Bezeichnungen Bauhauptgewerbe und Ausbaugewerbe weiter verwendet.

Nach dem Übergang von der Wirtschaftszweigklassifikation WZ 2003 auf die WZ 2008 bleiben die Bereiche Bauhauptgewerbe und Ausbaugewerbe insgesamt in sich homogen und sind damit mit den Ergebnissen vor der Umstellung vergleichbar.

Vorjahresangaben

Ausgewiesene Veränderungen zum Vormonat bzw. zum gleichen Zeitraum des Vorjahres sind nicht preis-, saison- und kalenderbereinigt.

Definitionen

Betrieb

Örtliche Betriebseinheit (nicht Unternehmen) des Baugewerbes.

Dazu zählen:

- Einbetriebsunternehmen des Baugewerbes
- örtliche Einheiten (z.B. Haupt- und Zweigniederlassungen) mit Schwerpunkt im Baugewerbe, die zu Unternehmen des Baugewerbes sowie des übrigen produzierenden Gewerbes oder von sonstigen Wirtschaftszweigen gehören, sofern sie Bauleistungen für den Markt erbringen.
(Baustellen gelten nur dann als Betrieb, wenn sie ein eigenes Bau- oder Lohnbüro haben.)
- Arbeitsgemeinschaften des Baugewerbes.

Unternehmen

Als Unternehmen gilt die kleinste rechtlich selbstständige Einheit, die aus handels- und/oder steuerrechtlichen Gründen Bücher führt und bilanziert, einschließlich ihrer Zweigniederlassungen und Betriebe sowie einschließlich der nicht zum Baugewerbe gehörenden gewerblichen und nichtgewerblichen Unternehmensteile. Dementsprechend gelten auch als Unternehmen rechtlich selbstständige Tochtergesellschaften.

Die statistische Meldepflicht erfasst jedoch nicht die Zweigniederlassungen im Ausland.

Beschäftigte

Alle Personen, die in einem arbeitsrechtlichen Verhältnis zum Betrieb stehen, einschließlich tätige Inhaber und Mitinhaber sowie unbezahlt mithelfende Familienangehörige, soweit diese mindestens 55 Stunden im Monat im Betrieb tätig sind.

Entgelte (Bruttolohn- und Bruttogehaltssumme)

Summe der lohnsteuerpflichtigen Bruttobezüge (Bar- und Sachbezüge) der Arbeiter und Angestellten sowie der Auszubildenden. Diese Beträge verstehen sich ohne Pflichtanteile des Arbeitgebers zur Sozialversicherung, ohne Beiträge zu den Sozialkassen des Baugewerbes, ohne Winterbau-Umlage, ohne Aufwendungen für die betriebliche Alters-, Invaliditäts- und Hinterbliebenenversorgung und ohne gezahltes Vorruhestandsgeld sowie ohne Zuschüsse der Bundesagentur für Arbeit (Kurzarbeitergeld, Winterausfallgeld ab der 101. witterungsbedingten Ausfallstunde, Leistungen nach dem Altersteilzeitgesetz). Den Löhnen und Gehältern sind auch die Bezüge von Gesellschaftern, Vorstandsmitgliedern und anderen leitenden Kräften zuzurechnen, soweit sie steuerlich als Einkünfte aus nichtselbstständiger Arbeit anzusehen sind.

Geleistete Arbeitsstunden

Alle auf Baustellen und Bauhöfen tatsächlich geleisteten Stunden werden gemeldet, gleichgültig, ob sie von Arbeitern einschließlich Polierern, Schachtmeistern und Meistern, Inhabern, Familienangehörigen oder Auszubildenden geleistet wurden. Einbezogen werden auch die Arbeitsstunden solcher Arbeitskräfte, die von anderen Unternehmen gegen Entgelt zur Arbeitsleistung überlassen wurden. Etwa geleistete Mehr-, Über-, Nacht-, Sonntags- und Feiertagsstunden werden ebenfalls erfasst. Abgerechnete, aber nicht geleistete Stunden sind abzusetzen. Die geleisteten Arbeitsstunden von mithelfenden Familienangehörigen werden einbezogen, sofern diese mindestens 55 Stunden im Unternehmen bzw. im Betrieb tätig sind.

Nicht einzubeziehen sind Büro- und Berufsschulstunden.

Gesamtumsatz (ohne Umsatzsteuer)

Zum Gesamtumsatz zählt der baugewerbliche Umsatz, der Umsatz aus sonstigen eigenen Erzeugnissen und aus industriellen/handwerklichen Dienstleistungen, der Umsatz aus Handelsware und aus sonstigen nichtindustriellen/nichthandwerklichen Tätigkeiten.

Als baugewerblicher Umsatz zählen die Entgelte für Bauleistungen im Inland, die dem Finanzamt als steuerbare (steuerpflichtige und steuerfreie) Beträge zu melden sind. Der baugewerbliche Umsatz bezieht auch Leistungen aus Nachunternehmertätigkeit und aus der Vergabe von Teilleistungen an Nachunternehmer ein.

Anzahlungen ab 5 000 Euro für Teilleistungen oder Vorauszahlungen vor Ausführung der entsprechenden Leistungen werden gemäß §13 des Umsatzsteuergesetzes einbezogen.

Auftragseingang (ohne Umsatzsteuer)

Als Auftragseingang gilt der Wert aller im Berichtsmonat eingegangenen und vom Betrieb fest akzeptierten Aufträge für bauhauptgewerbliche Bauleistungen im Inland. Um Doppelzahlungen zu vermeiden, wird der Auftragseingang nur von dem Betrieb gemeldet, der den Bauauftrag ausführen wird, d.h., an Nachunternehmer zu vergebende Teile von Bauaufträgen werden nicht in die eigene Meldung einbezogen.

Auftragsbestand

Als Auftragsbestand gilt der Wert aller am Ende des Berichtsvierteljahres vorliegenden, fest akzeptierten und noch nicht ausgeführten Bauaufträge im Inland (ohne Umsatzsteuer). Bei bereits in Bau befindlichen Projekten ist der schon produzierte Teil vom gesamten Auftragswert abzusetzen. Fertig gestellte Bauwerke zählen, auch wenn sie noch nicht abgenommen oder abgerechnet sind, nicht mehr zum Auftragsbestand.

Art der Bauten und Auftraggeber

Maßgebend für die Zuordnung zu den Bauarten ist die überwiegende Zweckbestimmung des Bauwerkes. Die Zuordnungen der Auftraggeber zu den Bauarten (Neugliederung ab 2007) in den statistischen Erhebungen des Bauhauptgewerbes verdeutlicht folgende Tabelle:

Auftraggebergruppe	Auftraggeber	Bauart
Gewerblicher und industrieller Bau, Landwirtschaftlicher Bau	Private Wirtschaft ¹⁾ (Industrie, Handwerk, Handel, Bahn und Post)	Hochbau Tiefbau
Öffentlicher Bau	Körperschaften des öffentlichen Rechts	Hochbau
	Organisationen ohne Erwerbszweck	Hochbau
	Körperschaften des öffentlichen Rechts sowie Organisationen ohne Erwerbszweck	Tiefbau
Wohnungsbau	unabhängig vom Auftraggeber	Hochbau
Straßenbau		Tiefbau

1) ohne Wohnungsbau

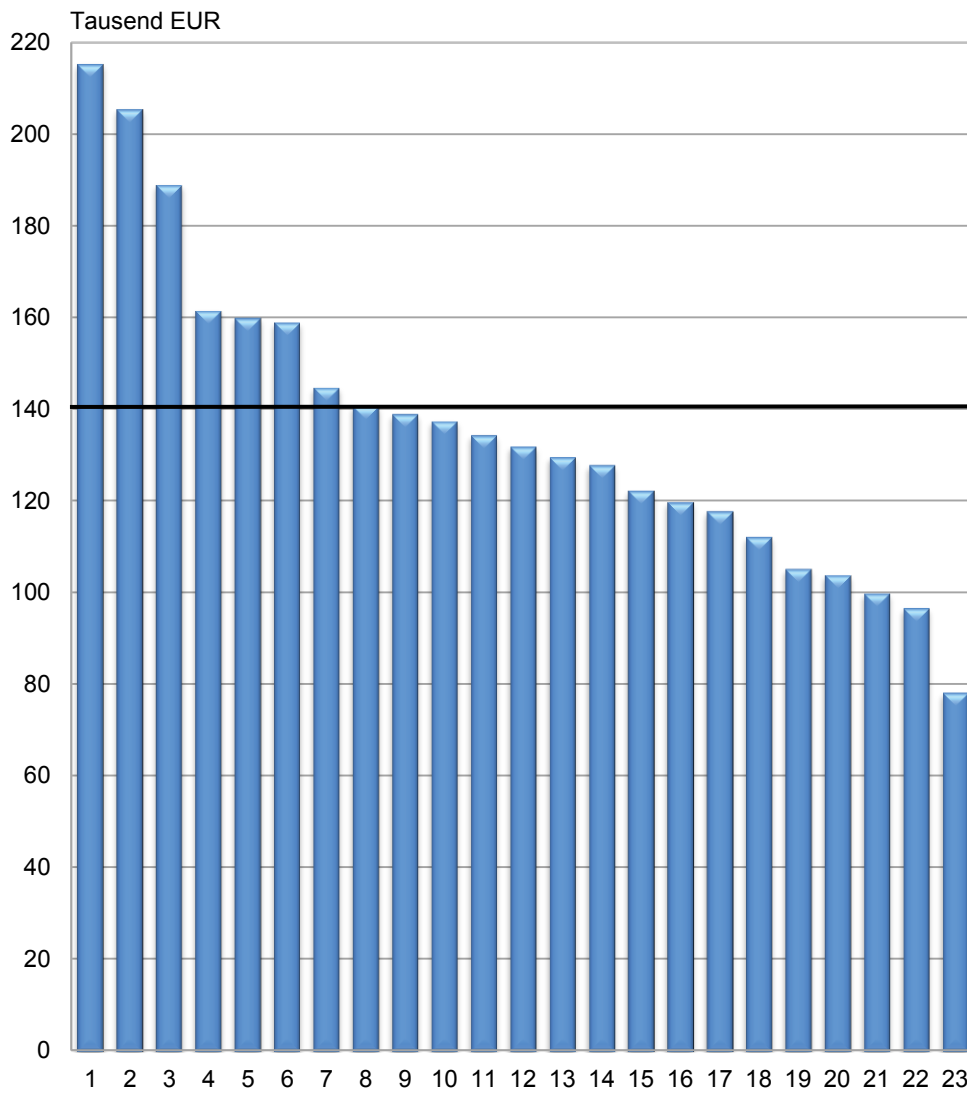
Weitere Hinweise

1. Die Monatsberichte im Bauhauptgewerbe und die Vierteljahresberichte im Ausbaugewerbe werden als Betriebserhebungen durchgeführt. Durch die Vielzahl von Strukturveränderungen, wie Umprofilierung von Unternehmen und Betrieben, Neugründungen und Betriebsstilllegungen, ergibt sich keine Konstanz im Berichtskreis.
2. Die Angaben des laufenden Jahres sind, bedingt durch eine am Jahresende mögliche Jahreskorrektur, vorläufig. Die Daten der Vorjahre sind endgültige Werte.

Abkürzungen

MD Monatsdurchschnitt
VjD Vierteljahresdurchschnitt

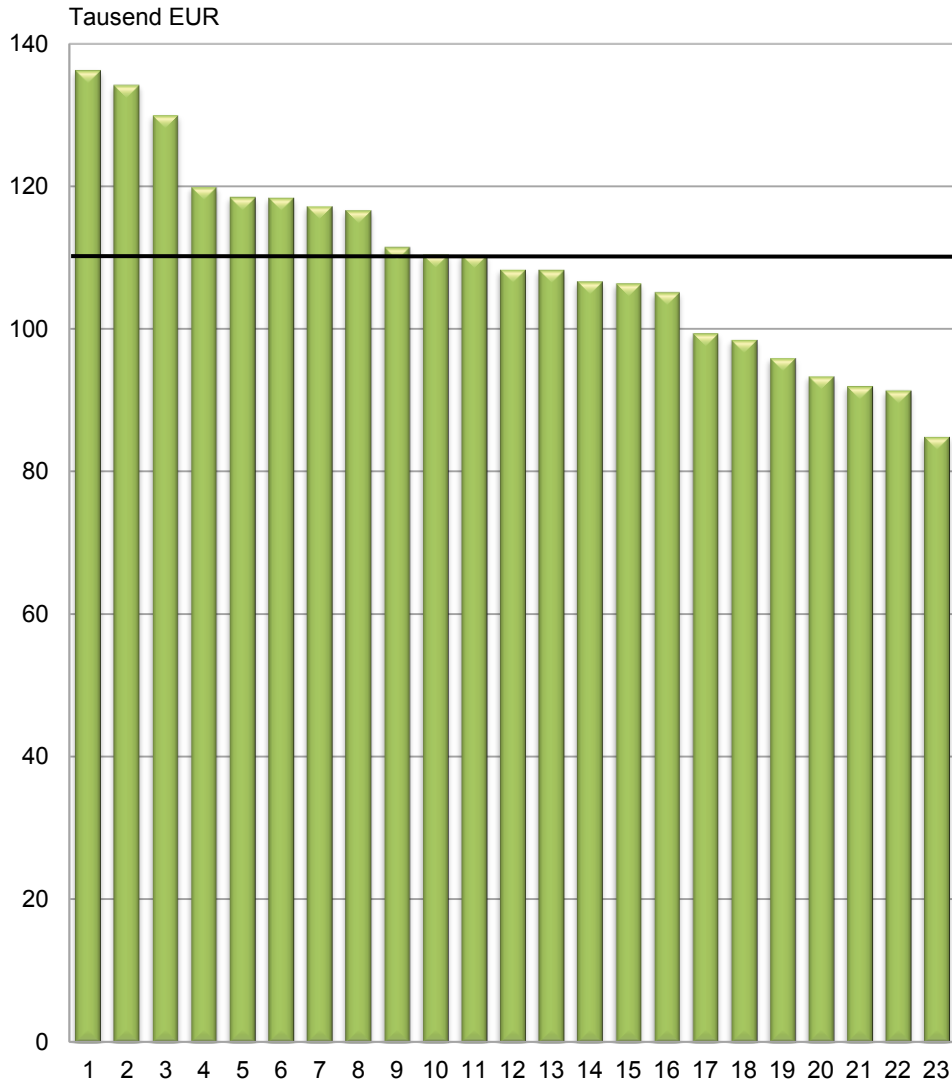
1. Gesamtumsatz je Beschäftigten des Bauhauptgewerbes Januar bis Dezember 2015 nach Kreisen



- | | | |
|-----------------------|---------------------------|--------------------------|
| 1 Saalfeld-Rudolstadt | 9 Wartburgkreis | 17 Weimarer Land |
| 2 Stadt Jena | 10 Sömmerda | 18 Hildburghausen |
| 3 Stadt Erfurt | 11 Gotha | 19 Stadt Weimar |
| 4 Altenburger Land | 12 Schmalkalden-Meiningen | 20 Saale-Orla-Kreis |
| 5 Eichsfeld | 13 Stadt Suhl | 21 Sonneberg |
| 6 Stadt Eisenach | 14 Saale-Holzland-Kreis | 22 Unstrut-Hainich-Kreis |
| 7 Nordhausen | 15 Greiz | 23 Stadt Gera |
| 8 Kyffhäuserkreis | 16 Ilm-Kreis | |

— Thüringen

2. Gesamtumsatz je Beschäftigten des Ausbaugewerbes Januar bis Dezember 2015 nach Kreisen



- | | | |
|-----------------------|--------------------------|-------------------|
| 1 Kyffhäuserkreis | 9 Schmalkalden-Meiningen | 17 Ilm-Kreis |
| 2 Altenburger Land | 10 Stadt Erfurt | 18 Stadt Eisenach |
| 3 Stadt Gera | 11 Stadt Jena | 19 Hildburghausen |
| 4 Saalfeld-Rudolstadt | 12 Sömmerda | 20 Sonneberg |
| 5 Gotha | 13 Unstrut-Hainich-Kreis | 21 Stadt Suhl |
| 6 Eichsfeld | 14 Saale-Orla-Kreis | 22 Wartburgkreis |
| 7 Greiz | 15 Saale-Holzland-Kreis | 23 Nordhausen |
| 8 Stadt Weimar | 16 Weimarer Land | |

— Thüringen

1. Gesamtübersicht über das Baugewerbe nach Vierteljahren und Kreisen

Jahr Vierteljahr	Betriebe ¹⁾	Beschäftigte ¹⁾	Geleistete Arbeits- stunden	Entgelte	Gesamt- umsatz	Darunter baugewerb- licher Umsatz
	Anzahl		1 000 Std.	1 000 EUR		
Stadt Erfurt						
2009	63	2 899	3 603	81 585	474 174	469 085
2010	64	2 896	3 444	81 031	422 976	415 583
2011	68	3 077	3 772	87 978	457 680	450 190
2012	67	2 998	3 516	89 106	376 798	370 195
2013	65	2 915	3 473	89 538	423 294	415 608
2014	62	2 753	3 333	86 959	426 249	420 093
2015	57	2 709	3 275	87 160	410 757	404 017
2014						
Januar - März	63	2 783	699	19 585	79 898	79 127
April - Juni	63	2 742	877	22 663	106 785	105 268
Juli - September	62	2 777	944	22 843	127 691	125 724
Oktober - Dezember	61	2 710	814	21 868	111 875	109 974
2015						
Januar - März	57	2 597	670	18 510	65 334	63 828
April - Juni	56	2 638	848	22 106	91 136	89 599
Juli - September	56	2 760	913	22 637	114 385	112 578
Oktober - Dezember	58	2 841	843	23 908	139 903	138 011
Stadt Gera						
2009	15	329	449	7 134	36 178	35 483
2010	13	334	478	7 417	34 396	33 422
2011	15	368	543	8 335	36 999	35 827
2012	14	352	490	8 916	32 778	31 825
2013	14	356	473	9 526	32 554	31 267
2014	15	363	530	9 874	37 025	35 250
2015	14	395	554	11 029	40 466	39 386
2014						
Januar - März	15	349	116	2 137	7 867	7 411
April - Juni	15	379	133	2 399	8 517	8 070
Juli - September	15	367	152	2 564	9 849	9 241
Oktober - Dezember	13	356	128	2 775	10 792	10 529
2015						
Januar - März	14	363	119	2 333	8 081	7 913
April - Juni	14	396	127	2 633	8 938	8 662
Juli - September	14	400	154	2 874	11 204	10 897
Oktober - Dezember	15	422	155	3 189	12 244	11 914
Stadt Jena						
2009	16	1 047	1 201	29 764	156 206	143 402
2010	16	1 053	1 266	30 587	155 852	142 382
2011	14	992	1 245	30 644	175 769	163 583
2012	16	1 045	1 255	32 564	158 088	146 246
2013	14	1 066	1 230	35 275	148 193	141 896
2014	15	1 165	1 417	37 333	188 545	181 705
2015	13	1 063	1 346	36 320	184 808	178 191
2014						
Januar - März	16	1 156	264	8 418	26 947	25 741
April - Juni	15	1 172	381	8 899	40 379	38 163
Juli - September	15	1 176	404	10 015	48 281	46 313
Oktober - Dezember	15	1 157	369	10 000	72 938	71 489
2015						
Januar - März	14	1 131	271	8 316	34 312	33 170
April - Juni	13	1 043	355	8 791	45 820	44 134
Juli - September	13	1 044	381	9 503	47 341	45 448
Oktober - Dezember	13	1 034	338	9 710	57 336	55 439
Stadt Suhl						
2009	11	492	626	11 782	54 929	53 536
2010	12	516	637	12 321	59 040	58 245
2011	14	576	771	14 855	67 571	67 291
2012	12	573	712	15 210	60 164	59 766
2013	11	568	694	15 844	64 933	64 516
2014	12	595	771	17 262	67 209	66 772
2015	11	509	629	15 715	57 291	56 589
2014						
Januar - März	12	581	161	3 791	10 783	10 756
April - Juni	12	601	198	4 222	16 525	16 443
Juli - September	12	603	222	4 797	18 886	18 739
Oktober - Dezember	12	594	190	4 451	21 016	20 834
2015						
Januar - März	11	509	131	3 440	9 365	9 278
April - Juni	11	501	163	3 928	14 386	14 252
Juli - September	11	519	179	4 372	15 359	15 185
Oktober - Dezember	11	506	156	3 976	18 180	17 874

1) Vierteljahresdurchschnitt

Noch: 1. Gesamtübersicht über das Baugewerbe nach Vierteljahren und Kreisen

Jahr Vierteljahr	Betriebe ¹⁾	Beschäftigte ¹⁾	Geleistete Arbeits- stunden	Entgelte	Gesamt- umsatz	Darunter baugewerb- licher Umsatz
	Anzahl		1 000 Std.	1 000 EUR		
Stadt Weimar						
2009	16	578	758	13 917	83 759	83 483
2010	19	683	873	16 599	82 855	82 538
2011	17	749	951	19 505	103 780	103 366
2012	16	682	974	17 665	97 546	97 177
2013	15	588	785	15 208	81 980	81 595
2014	15	521	689	14 405	66 071	65 989
2015	13	477	591	12 691	53 094	52 768
2014						
Januar - März	15	538	153	3 253	9 853	9 840
April - Juni	15	535	186	3 757	18 285	18 249
Juli - September	15	527	196	3 759	18 455	18 437
Oktober - Dezember	14	485	155	3 636	19 478	19 463
2015						
Januar - März	13	462	132	2 820	11 054	10 966
April - Juni	13	479	147	3 177	12 476	12 400
Juli - September	13	483	164	3 333	14 543	14 475
Oktober - Dezember	13	482	147	3 361	15 021	14 926
Stadt Eisenach						
2009	11	698	848	18 477	69 178	65 648
2010	12	691	857	19 327	79 243	74 761
2011	11	672	867	20 309	90 034	85 851
2012	13	769	972	23 000	93 944	89 574
2013	11	649	814	19 381	67 181	63 322
2014	11	500	691	14 250	47 052	43 224
2015	12	511	717	15 451	59 594	55 961
2014						
Januar - März	10	486	161	3 126	9 917	9 279
April - Juni	10	491	172	3 563	12 129	11 199
Juli - September	11	500	176	3 456	11 236	10 238
Oktober - Dezember	12	521	182	4 106	13 770	12 508
2015						
Januar - März	12	499	160	3 496	11 192	10 807
April - Juni	12	518	182	3 840	15 608	14 331
Juli - September	12	525	192	3 993	16 214	15 228
Oktober - Dezember	11	502	183	4 121	16 580	15 594
Eichsfeld						
2009	32	1 310	1 761	31 152	132 904	131 446
2010	32	1 296	1 711	30 987	132 367	130 699
2011	32	1 290	1 774	32 714	147 078	145 206
2012	29	1 228	1 594	31 917	119 616	118 276
2013	30	1 196	1 549	31 288	136 797	135 422
2014	31	1 203	1 576	34 002	169 715	167 550
2015	30	1 165	1 495	34 131	169 976	167 978
2014						
Januar - März	31	1 144	313	6 877	26 744	26 450
April - Juni	31	1 235	417	8 610	41 551	41 157
Juli - September	31	1 239	449	9 198	45 860	45 230
Oktober - Dezember	32	1 192	397	9 318	55 561	54 714
2015						
Januar - März	30	1 135	301	7 123	31 806	31 416
April - Juni	30	1 188	383	8 674	38 938	38 314
Juli - September	29	1 183	408	9 057	49 866	49 443
Oktober - Dezember	31	1 154	403	9 277	49 366	48 805
Nordhausen						
2009	22	889	1 277	23 404	96 349	91 166
2010	24	888	1 266	23 891	97 159	91 195
2011	23	899	1 315	23 574	119 691	111 815
2012	22	890	1 274	24 524	105 301	100 616
2013	22	919	1 257	26 665	123 298	117 915
2014	23	953	1 299	28 977	139 837	133 567
2015	23	977	1 295	30 344	124 015	118 772
2014						
Januar - März	23	940	289	6 544	22 663	21 405
April - Juni	23	958	329	7 112	38 241	36 753
Juli - September	23	967	354	7 468	35 870	34 415
Oktober - Dezember	23	947	328	7 854	43 063	40 994
2015						
Januar - März	23	948	273	6 811	21 712	20 675
April - Juni	23	974	323	7 265	30 191	29 176
Juli - September	23	982	358	7 901	36 410	35 599
Oktober - Dezember	24	1 005	341	8 368	35 702	33 322

1) Vierteljahresdurchschnitt

Noch: 1. Gesamtübersicht über das Baugewerbe nach Vierteljahren und Kreisen

Jahr Vierteljahr	Betriebe ¹⁾	Beschäftigte ¹⁾	Geleistete Arbeits- stunden	Entgelte	Gesamt- umsatz	Darunter baugewerb- licher Umsatz
	Anzahl		1 000 Std.	1 000 EUR		
Wartburgkreis						
2009	21	1 055	1 415	29 254	129 644	127 682
2010	23	1 100	1 422	28 741	120 565	118 878
2011	21	1 075	1 480	30 331	123 777	121 987
2012	20	1 087	1 357	31 487	136 615	134 165
2013	20	1 084	1 376	32 934	154 134	150 687
2014	22	1 133	1 405	35 322	145 615	139 791
2015	21	1 112	1 327	36 029	141 251	134 354
2014						
Januar - März	22	1 130	283	7 348	24 608	23 846
April - Juni	22	1 130	363	9 043	33 458	32 659
Juli - September	22	1 155	409	9 337	39 691	37 954
Oktober - Dezember	21	1 116	350	9 593	47 857	45 333
2015						
Januar - März	21	1 116	265	7 595	22 304	21 352
April - Juni	21	1 114	352	9 238	33 596	31 940
Juli - September	21	1 109	366	9 295	38 139	35 803
Oktober - Dezember	22	1 109	344	9 902	47 213	45 259
Unstrut-Hainich-Kreis						
2009	26	1 097	1 443	24 970	93 385	91 732
2010	30	1 194	1 569	26 866	112 953	110 844
2011	30	1 189	1 662	27 659	121 654	119 250
2012	33	1 287	1 780	30 648	123 758	120 601
2013	33	1 306	1 689	31 593	120 508	117 279
2014	31	1 332	1 809	33 997	130 903	128 544
2015	29	1 283	1 655	34 258	131 841	129 369
2014						
Januar - März	31	1 282	379	7 340	23 547	23 062
April - Juni	31	1 357	474	8 851	37 092	36 637
Juli - September	31	1 370	503	8 673	34 405	33 860
Oktober - Dezember	30	1 317	453	9 134	35 860	34 985
2015						
Januar - März	29	1 253	358	7 311	23 532	23 083
April - Juni	29	1 278	449	8 923	37 250	36 719
Juli - September	29	1 320	453	8 978	33 714	32 932
Oktober - Dezember	28	1 282	395	9 046	37 345	36 634
Kyffhäuserkreis						
2009	19	777	947	19 742	74 049	74 043
2010	20	787	905	20 180	80 149	80 146
2011	21	793	1 039	21 225	89 235	89 234
2012	20	804	1 016	21 788	91 100	90 930
2013	19	754	897	20 951	90 077	90 072
2014	18	738	877	20 746	86 450	86 390
2015	18	726	790	20 939	101 322	101 254
2014						
Januar - März	18	732	189	4 804	15 424	15 392
April - Juni	18	714	226	5 108	21 084	21 079
Juli - September	18	741	244	5 327	23 407	23 395
Oktober - Dezember	19	763	218	5 507	26 535	26 524
2015						
Januar - März	18	720	156	4 686	15 578	15 570
April - Juni	18	719	204	5 197	22 039	22 018
Juli - September	18	735	226	5 455	26 056	26 038
Oktober - Dezember	18	728	204	5 602	37 650	37 629
Schmalkalden-Meiningen						
2009	30	1 112	1 348	27 347	142 921	140 404
2010	33	1 161	1 463	29 448	145 105	142 472
2011	33	1 276	1 721	34 267	178 505	174 113
2012	30	1 207	1 518	33 420	162 155	159 320
2013	31	1 258	1 542	35 543	161 743	158 389
2014	31	1 216	1 561	35 535	153 808	150 880
2015	31	1 192	1 579	36 330	148 376	145 532
2014						
Januar - März	31	1 222	268	7 351	25 668	25 374
April - Juni	31	1 245	433	9 142	39 930	39 051
Juli - September	31	1 208	458	9 622	41 876	40 880
Oktober - Dezember	31	1 189	402	9 421	46 333	45 575
2015						
Januar - März	31	1 177	293	7 657	22 488	22 243
April - Juni	31	1 207	429	9 258	36 301	35 398
Juli - September	31	1 214	454	9 853	43 590	42 565
Oktober - Dezember	31	1 168	403	9 563	45 998	45 326

1) Vierteljahresdurchschnitt

Noch: 1. Gesamtübersicht über das Baugewerbe nach Vierteljahren und Kreisen

Jahr Vierteljahr	Betriebe ¹⁾	Beschäftigte ¹⁾	Geleistete Arbeits- stunden	Entgelte	Gesamt- umsatz	Darunter baugewerb- licher Umsatz
	Anzahl		1 000 Std.	1 000 EUR		
Gotha						
2009	42	1 843	2 524	41 216	162 503	161 632
2010	44	2 024	2 749	45 204	173 423	172 622
2011	42	1 905	2 663	43 515	193 488	192 466
2012	42	1 830	2 359	42 296	195 177	194 325
2013	39	1 732	2 285	42 315	183 041	182 361
2014	36	1 617	2 092	41 193	188 557	187 974
2015	34	1 359	1 708	36 737	177 883	177 583
2014						
Januar - März	37	1 602	442	9 010	32 023	31 965
April - Juni	36	1 627	535	10 300	44 054	44 027
Juli - September	35	1 652	605	10 856	55 301	54 932
Oktober - Dezember	36	1 585	509	11 027	57 178	57 050
2015						
Januar - März	35	1 537	405	8 811	26 009	25 952
April - Juni	35	1 540	491	10 139	47 362	47 256
Juli - September	33	1 196	442	9 254	50 996	50 874
Oktober - Dezember	31	1 162	371	8 533	53 517	53 501
Sömmerda						
2009	20	976	1 294	22 490	122 950	122 380
2010	20	976	1 245	21 986	107 244	106 633
2011	21	981	1 383	22 995	123 397	122 647
2012	20	920	1 268	22 483	123 132	122 548
2013	21	912	1 195	22 645	112 002	110 113
2014	19	879	1 130	22 402	109 848	109 304
2015	18	834	1 078	22 462	105 378	104 720
2014						
Januar - März	19	877	242	4 791	14 850	14 701
April - Juni	19	876	291	5 708	25 514	25 398
Juli - September	19	891	310	5 927	35 485	35 378
Oktober - Dezember	19	870	288	5 976	33 999	33 826
2015						
Januar - März	18	816	219	4 851	14 367	14 245
April - Juni	18	822	283	5 724	24 900	24 771
Juli - September	18	858	298	5 885	32 054	31 805
Oktober - Dezember	18	841	278	6 003	34 057	33 899
Hildburghausen						
2009	16	600	751	14 216	64 635	63 352
2010	16	588	750	14 499	61 007	59 785
2011	13	534	690	13 931	62 771	61 642
2012	15	637	829	16 366	71 551	70 093
2013	15	648	870	17 467	72 431	71 316
2014	14	659	895	18 322	72 527	71 358
2015	14	637	885	18 959	68 674	67 439
2014						
Januar - März	14	654	179	3 924	11 406	11 196
April - Juni	14	656	237	4 809	16 891	16 611
Juli - September	14	661	250	4 677	21 502	21 184
Oktober - Dezember	14	665	229	4 912	22 728	22 366
2015						
Januar - März	14	640	176	3 892	13 388	12 965
April - Juni	14	655	231	4 638	15 668	15 575
Juli - September	13	619	245	4 558	18 829	18 480
Oktober - Dezember	14	635	233	5 871	20 789	20 420
Ilm-Kreis						
2009	24	909	1 252	22 894	103 481	101 925
2010	22	861	1 176	22 211	96 201	95 999
2011	28	1 017	1 445	27 858	142 469	141 563
2012	29	1 130	1 620	34 471	200 143	198 736
2013	28	1 094	1 474	32 066	150 172	147 660
2014	30	1 019	1 364	28 913	120 567	119 496
2015	30	1 021	1 324	28 489	115 846	115 341
2014						
Januar - März	28	977	282	6 421	22 116	21 843
April - Juni	29	1 032	353	7 363	26 080	25 687
Juli - September	29	1 018	379	7 329	32 995	32 691
Oktober - Dezember	32	1 048	351	7 800	39 375	39 275
2015						
Januar - März	30	989	279	6 266	17 697	17 575
April - Juni	30	1 055	360	7 317	29 441	29 270
Juli - September	30	1 063	366	7 419	35 403	35 303
Oktober - Dezember	28	975	318	7 487	33 305	33 192

1) Vierteljahresdurchschnitt

Noch: 1. Gesamtübersicht über das Baugewerbe nach Vierteljahre und Kreisen

Jahr Vierteljahr	Betriebe ¹⁾	Beschäftigte ¹⁾	Geleistete Arbeits- stunden	Entgelte	Gesamt- umsatz	Darunter baugewerb- licher Umsatz
	Anzahl		1 000 Std.	1 000 EUR		
Weimarer Land						
2009	21	1 183	1 459	29 222	145 212	142 818
2010	24	1 255	1 512	30 780	136 649	133 567
2011	24	1 254	1 665	32 145	141 081	137 737
2012	24	1 326	1 751	34 786	154 916	151 195
2013	25	1 403	1 842	37 281	162 073	158 314
2014	25	1 410	1 798	38 538	166 606	160 124
2015	27	1 453	1 794	41 849	166 650	161 881
2014						
Januar - März	25	1 392	386	8 336	25 548	23 069
April - Juni	25	1 402	470	9 469	40 211	38 419
Juli - September	25	1 415	489	10 002	46 944	45 569
Oktober - Dezember	26	1 429	454	10 731	53 903	53 067
2015						
Januar - März	26	1 403	368	8 977	23 283	22 056
April - Juni	26	1 446	464	10 327	42 668	41 133
Juli - September	26	1 480	498	10 844	49 268	47 960
Oktober - Dezember	28	1 482	464	11 700	51 431	50 733
Sonneberg						
2009	12	516	626	12 109	47 862	46 897
2010	11	473	578	10 795	43 431	42 024
2011	10	437	559	10 632	41 993	40 472
2012	10	414	521	9 857	37 175	36 231
2013	9	389	505	9 905	36 170	35 145
2014	8	371	477	9 669	34 998	33 965
2015	8	345	424	9 376	33 378	31 892
2014						
Januar - März	8	364	110	2 230	6 710	6 570
April - Juni	8	375	121	2 459	7 638	7 498
Juli - September	8	376	130	2 422	8 555	8 332
Oktober - Dezember	8	368	116	2 558	12 096	11 564
2015						
Januar - März	8	340	88	2 100	5 730	5 457
April - Juni	8	345	112	2 391	9 119	8 601
Juli - September	8	358	120	2 488	9 034	8 731
Oktober - Dezember	7	335	104	2 398	9 495	9 103
Saalfeld-Rudolstadt						
2009	27	843	1 192	20 070	84 490	82 822
2010	26	852	1 107	19 854	77 854	76 286
2011	25	859	1 155	20 965	89 542	88 315
2012	27	901	1 204	23 609	105 514	103 943
2013	28	962	1 307	26 667	119 917	117 532
2014	27	935	1 257	27 901	149 776	147 256
2015	26	896	1 147	26 986	146 421	144 298
2014						
Januar - März	27	929	283	6 326	28 105	27 763
April - Juni	27	940	326	6 858	36 530	36 082
Juli - September	27	945	338	7 215	38 306	37 292
Oktober - Dezember	26	924	311	7 501	46 836	46 119
2015						
Januar - März	26	884	241	6 031	24 713	24 257
April - Juni	26	894	295	6 568	34 545	34 093
Juli - September	26	893	317	6 882	38 765	38 141
Oktober - Dezember	26	911	294	7 505	48 398	47 806
Saale-Holzland-Kreis						
2009	30	1 082	1 582	26 334	107 845	104 969
2010	31	1 152	1 676	28 744	110 055	106 788
2011	32	1 184	1 742	30 594	135 597	131 749
2012	34	1 204	1 690	31 451	136 480	132 189
2013	33	1 118	1 512	29 377	129 818	126 620
2014	29	1 037	1 391	27 231	124 560	120 898
2015	30	994	1 318	27 081	119 118	115 195
2014						
Januar - März	29	1 038	273	5 948	19 702	19 078
April - Juni	29	1 057	380	7 060	30 202	29 276
Juli - September	29	1 070	396	7 221	37 041	36 026
Oktober - Dezember	30	981	343	7 002	37 615	36 517
2015						
Januar - März	31	1 020	241	5 727	20 301	19 545
April - Juni	30	992	354	6 972	32 053	31 449
Juli - September	29	1 010	380	7 187	33 288	32 073
Oktober - Dezember	30	952	342	7 195	33 475	32 128

1) Vierteljahresdurchschnitt

Noch: 1. Gesamtübersicht über das Baugewerbe nach Vierteljahren und Kreisen

Jahr Vierteljahr	Betriebe ¹⁾	Beschäftigte ¹⁾	Geleistete Arbeits- stunden	Entgelte	Gesamt- umsatz	Darunter baugewerb- licher Umsatz
	Anzahl		1 000 Std.	1 000 EUR		
Saale-Orla-Kreis						
2009	31	1 156	1 523	26 895	119 436	117 911
2010	30	1 131	1 424	26 621	117 603	115 813
2011	30	1 167	1 540	27 836	131 470	129 980
2012	32	1 234	1 588	31 588	131 055	128 841
2013	30	1 233	1 608	31 995	119 523	117 384
2014	32	1 341	1 759	35 815	149 277	146 877
2015	33	1 347	1 718	36 836	141 163	138 518
2014						
Januar - März	32	1 259	326	7 489	18 712	18 276
April - Juni	32	1 358	462	8 476	34 074	33 485
Juli - September	32	1 389	532	9 960	39 141	38 223
Oktober - Dezember	32	1 359	438	9 891	57 350	56 893
2015						
Januar - März	33	1 296	298	7 728	16 775	16 425
April - Juni	33	1 360	472	9 158	35 429	34 707
Juli - September	33	1 374	497	9 725	38 522	37 743
Oktober - Dezember	34	1 358	452	10 225	50 437	49 643
Greiz						
2009	29	1 457	1 942	35 607	143 803	142 528
2010	28	1 390	1 808	34 245	135 031	134 096
2011	27	1 337	1 808	34 491	146 803	146 190
2012	32	1 499	1 977	38 088	157 498	156 915
2013	35	1 495	1 979	38 999	155 446	154 438
2014	34	1 495	2 017	41 545	179 464	178 317
2015	34	1 398	1 828	40 905	168 837	167 712
2014						
Januar - März	34	1 478	453	8 906	34 572	34 354
April - Juni	34	1 505	528	10 153	47 278	47 152
Juli - September	34	1 518	533	10 587	44 484	44 185
Oktober - Dezember	34	1 477	503	11 898	53 130	52 626
2015						
Januar - März	34	1 403	413	8 780	34 050	33 846
April - Juni	34	1 416	481	10 175	42 688	42 383
Juli - September	34	1 411	490	10 239	41 240	40 953
Oktober - Dezember	33	1 362	444	11 711	50 859	50 529
Altenburger Land						
2009	28	1 275	1 942	36 282	134 804	133 017
2010	26	1 090	1 715	31 903	116 261	113 868
2011	24	796	1 131	20 866	112 093	108 943
2012	24	828	1 148	22 116	110 241	105 911
2013	27	914	1 238	25 573	119 177	113 493
2014	30	936	1 241	26 418	132 321	125 547
2015	27	884	1 209	27 316	130 244	123 833
2014						
Januar - März	31	940	268	5 842	25 775	24 149
April - Juni	31	945	313	6 711	32 531	30 923
Juli - September	31	936	336	6 606	36 780	34 824
Oktober - Dezember	27	921	323	7 260	37 235	35 650
2015						
Januar - März	27	847	262	6 003	22 913	21 624
April - Juni	26	880	303	6 618	33 123	31 516
Juli - September	26	902	328	7 209	35 559	33 946
Oktober - Dezember	27	905	316	7 486	38 650	36 747
Thüringen						
2009	561	24 117	31 765	605 864	2 780 698	2 727 364
2010	572	24 390	31 630	614 238	2 697 421	2 638 647
2011	572	24 423	32 923	637 224	3 032 477	2 969 418
2012	578	24 842	32 413	667 356	2 980 743	2 919 620
2013	572	24 554	31 594	678 036	2 964 462	2 902 347
2014	569	24 165	31 382	686 608	3 086 980	3 020 870
2015	551	23 284	29 686	687 394	2 996 386	2 932 582
2014						
Januar - März	571	23 853	6 519	149 798	523 437	510 646
April - Juni	570	24 332	8 205	172 733	754 977	739 287
Juli - September	569	24 501	8 809	179 858	852 041	833 063
Oktober - Dezember	567	23 974	7 849	184 219	956 525	937 874
2015						
Januar - März	555	23 085	6 121	149 262	495 983	484 248
April - Juni	551	23 460	7 808	173 056	733 675	717 697
Juli - September	546	23 438	8 229	178 940	829 778	812 201
Oktober - Dezember	551	23 151	7 528	186 136	936 950	918 436

1) Vierteljahresdurchschnitt

**2. Betriebe, Beschäftigte, geleistete Arbeitsstunden, Entgelte sowie Umsatz
im Baugewerbe nach Kreisen (kumuliert 2014 und 2015)**

Kreisfreie Stadt Landkreis Land	Zeitraum	Betriebe ¹⁾	Beschäftigte ¹⁾	Geleistete Arbeits- stunden	Entgelte	Gesamt- umsatz	Darunter baugewerb- licher Umsatz
		Anzahl		1 000 Std.	1 000 EUR		
Januar bis Dezember							
Stadt Erfurt	2014	62	2 753	3 333	86 959	426 249	420 093
	2015	57	2 709	3 275	87 160	410 757	404 017
Stadt Gera	2014	15	363	530	9 874	37 025	35 250
	2015	14	395	554	11 029	40 466	39 386
Stadt Jena	2014	15	1 165	1 417	37 333	188 545	181 705
	2015	13	1 063	1 346	36 320	184 808	178 191
Stadt Suhl	2014	12	595	771	17 262	67 209	66 772
	2015	11	509	629	15 715	57 291	56 589
Stadt Weimar	2014	15	521	689	14 405	66 071	65 989
	2015	13	477	591	12 691	53 094	52 768
Stadt Eisenach	2014	11	500	691	14 250	47 052	43 224
	2015	12	511	717	15 451	59 594	55 961
Eichsfeld	2014	31	1 203	1 576	34 002	169 715	167 550
	2015	30	1 165	1 495	34 131	169 976	167 978
Nordhausen	2014	23	953	1 299	28 977	139 837	133 567
	2015	23	977	1 295	30 344	124 015	118 772
Wartburgkreis	2014	22	1 133	1 405	35 322	145 615	139 791
	2015	21	1 112	1 327	36 029	141 251	134 354
Unstrut-Hainich-Kreis	2014	31	1 332	1 809	33 997	130 903	128 544
	2015	29	1 283	1 655	34 258	131 841	129 369
Kyffhäuserkreis	2014	18	738	877	20 746	86 450	86 390
	2015	18	726	790	20 939	101 322	101 254
Schmalkalden-Meiningen	2014	31	1 216	1 561	35 535	153 808	150 880
	2015	31	1 192	1 579	36 330	148 376	145 532
Gotha	2014	36	1 617	2 092	41 193	188 557	187 974
	2015	34	1 359	1 708	36 737	177 883	177 583
Sömmerda	2014	19	879	1 130	22 402	109 848	109 304
	2015	18	834	1 078	22 462	105 378	104 720
Hildburghausen	2014	14	659	895	18 322	72 527	71 358
	2015	14	637	885	18 959	68 674	67 439
Ilm-Kreis	2014	30	1 019	1 364	28 913	120 567	119 496
	2015	30	1 021	1 324	28 489	115 846	115 341
Weimarer Land	2014	25	1 410	1 798	38 538	166 606	160 124
	2015	27	1 453	1 794	41 849	166 650	161 881
Sonneberg	2014	8	371	477	9 669	34 998	33 965
	2015	8	345	424	9 376	33 378	31 892
Saalfeld-Rudolstadt	2014	27	935	1 257	27 901	149 776	147 256
	2015	26	896	1 147	26 986	146 421	144 298
Saale-Holzland-Kreis	2014	29	1 037	1 391	27 231	124 560	120 898
	2015	30	994	1 318	27 081	119 118	115 195
Saale-Orla-Kreis	2014	32	1 341	1 759	35 815	149 277	146 877
	2015	33	1 347	1 718	36 836	141 163	138 518
Greiz	2014	34	1 495	2 017	41 545	179 464	178 317
	2015	34	1 398	1 828	40 905	168 837	167 712
Altenburger Land	2014	30	936	1 241	26 418	132 321	125 547
	2015	27	884	1 209	27 316	130 244	123 833
Thüringen	2014	569	24 165	31 382	686 608	3 086 980	3 020 870
	2015	551	23 284	29 686	687 394	2 996 386	2 932 582

1) Diese Werte beinhalten die Durchschnitte der einbezogenen Vierteljahresergebnisse

3. Gesamtübersicht über das Bauhauptgewerbe nach Monaten und Kreisen

Jahr Monat	Betriebe ¹⁾	Beschäftigte ¹⁾	Geleistete Arbeits- stunden	Entgelte	Gesamt- umsatz	Darunter baugewerblicher Umsatz	Auftrags-	
							eingang	bestand
		Anzahl	1 000 Std.	1 000 EUR				
Stadt Erfurt								
2009	30	1 716	1 915	51 309	351 858	351 614	381 440	.
2010	30	1 679	1 742	50 380	289 804	289 516	225 480	.
2011	32	1 765	2 038	55 652	310 629	310 160	230 429	.
2012	30	1 662	1 810	54 216	239 484	239 130	186 348	.
2013	27	1 568	1 722	53 541	280 618	280 381	220 248	.
2014	26	1 441	1 650	50 410	289 087	288 926	208 218	.
2015	24	1 429	1 643	51 865	270 084	269 836	218 988	.
2014								
Januar	26	1 452	74	3 760	20 202	20 193	5 428	.
Februar	26	1 452	88	3 486	13 249	13 239	21 820	.
März	26	1 458	124	3 744	21 769	21 766	23 441	102 630
April	26	1 458	152	4 417	26 551	26 547	21 679	.
Mai	26	1 465	151	4 229	23 144	23 138	28 760	.
Juni	26	1 469	158	4 729	24 356	24 299	18 378	112 336
Juli	26	1 470	174	4 795	33 425	33 420	15 885	.
August	26	1 471	157	4 327	28 141	28 135	17 989	.
September	26	1 481	176	4 519	29 428	29 404	19 540	105 807
Oktober	25	1 394	158	4 204	24 197	24 192	15 316	.
November	25	1 377	146	4 279	23 380	23 376	6 903	.
Dezember	25	1 339	93	3 922	21 245	21 218	13 078	82 407
2015								
Januar	23	1 326	63	3 374	9 666	9 661	23 145	.
Februar	23	1 338	78	3 109	13 212	13 207	29 654	.
März	23	1 355	132	3 651	18 429	18 424	14 155	132 169
April	23	1 385	144	4 259	19 550	19 543	17 426	.
Mai	23	1 418	137	4 280	19 212	19 206	15 265	.
Juni	23	1 424	168	4 951	25 400	25 375	12 746	139 114
Juli	23	1 424	164	4 687	26 323	26 315	15 656	.
August	23	1 453	153	4 580	25 955	25 949	14 741	.
September	23	1 489	171	4 617	27 189	27 035	19 130	123 547
Oktober	26	1 539	168	4 917	26 383	26 373	22 019	.
November	26	1 527	165	5 013	32 988	32 979	9 172	.
Dezember	25	1 472	100	4 428	25 777	25 768	25 879	129 373
Stadt Gera								
2009	5	87	116	2 056	12 066	12 050	7 274	.
2010	6	128	190	2 969	11 744	11 744	8 291	.
2011	6	121	176	3 006	10 720	10 710	8 251	.
2012	6	150	196	4 244	11 760	11 741	11 385	.
2013	6	168	203	4 714	11 254	11 107	8 037	.
2014	8	198	274	5 226	14 216	13 565	16 064	.
2015	6	207	267	5 880	16 153	16 153	11 213	.
2014								
Januar	8	185	17	365	1 043	999	1 843	.
Februar	8	184	17	345	1 052	1 024	2 348	.
März	8	181	20	365	1 129	1 077	334	3 550
April	8	200	23	433	1 262	1 262	954	.
Mai	8	197	24	434	1 244	1 158	881	.
Juni	8	214	26	448	1 300	1 208	1 805	4 371
Juli	8	216	30	460	1 379	1 241	1 544	.
August	8	221	28	456	1 436	1 315	650	.
September	8	190	26	489	1 303	1 213	1 045	4 031
Oktober	6	203	27	506	1 131	1 131	605	.
November	6	196	22	481	784	784	1 637	.
Dezember	6	184	15	445	1 154	1 154	2 417	6 407
2015								
Januar	6	175	14	396	1 141	1 141	903	.
Februar	6	173	15	381	759	759	370	.
März	6	176	15	391	930	930	3 774	5 548
April	6	185	17	396	1 037	1 037	169	.
Mai	6	193	17	458	966	966	466	.
Juni	6	208	22	533	1 328	1 328	393	7 010
Juli	6	215	29	543	1 503	1 503	1 254	.
August	6	214	24	513	1 870	1 870	552	.
September	6	213	28	519	1 550	1 550	805	3 783
Oktober	7	250	33	620	2 281	2 281	727	.
November	7	240	28	593	1 342	1 342	759	.
Dezember	7	236	23	536	1 447	1 447	1 042	3 427

1) Monatsdurchschnitt

Noch: 3. Gesamtübersicht über das Bauhauptgewerbe nach Monaten und Kreisen

Jahr Monat	Betriebe ¹⁾	Beschäftigte ¹⁾	Geleistete Arbeits- stunden	Entgelte	Gesamt- umsatz	Darunter baugewerblicher Umsatz	Auftrags-		
							eingang	bestand	
		Anzahl	1 000 Std.	1 000 EUR					
Stadt Jena									
2009	7	695	692	21 067	119 066	113 570	99 614	.	.
2010	7	699	755	21 679	117 371	110 424	93 556	.	.
2011	7	689	828	22 762	138 391	132 278	89 111	.	.
2012	7	685	755	22 856	119 850	114 174	69 256	.	.
2013	6	707	778	24 611	103 803	98 481	162 046	.	.
2014	5	723	832	24 839	138 351	131 556	58 306	.	.
2015	5	705	834	26 279	144 797	138 214	74 043	.	.
2014									
Januar	6	726	31	1 894	5 472	5 200	10 455	.	.
Februar	6	727	36	1 679	5 695	5 314	775	.	.
März	6	723	61	1 861	7 823	7 281	9 862	148 756	.
April	6	723	69	2 058	8 759	8 021	2 589	.	.
Mai	6	721	85	2 033	9 670	9 072	7 467	.	.
Juni	5	722	76	1 723	11 175	10 305	10 669	145 114	.
Juli	5	729	86	2 378	10 244	9 432	5 302	.	.
August	5	730	80	2 194	11 737	11 088	2 659	.	.
September	5	722	87	2 240	13 443	12 944	1 876	129 908	.
Oktober	5	722	87	2 306	21 766	21 213	586	.	.
November	5	719	81	2 710	15 727	15 278	1 754	.	.
Dezember	5	714	53	1 764	16 841	16 406	4 312	104 375	.
2015									
Januar	5	718	38	1 941	9 342	8 997	1 940	.	.
Februar	5	707	42	1 804	6 619	6 266	1 729	.	.
März	5	708	66	1 962	10 104	9 667	9 515	105 015	.
April	5	710	76	2 159	10 814	10 243	3 895	.	.
Mai	5	703	68	2 054	13 799	13 285	6 474	.	.
Juni	5	703	86	2 239	11 471	10 874	13 768	107 185	.
Juli	5	712	85	2 515	13 719	13 121	4 027	.	.
August	5	714	79	2 229	12 763	12 111	8 094	.	.
September	5	700	84	2 255	12 490	11 858	1 673	93 099	.
Oktober	5	696	78	2 243	14 475	13 781	1 387	.	.
November	5	694	81	2 723	15 939	15 357	8 385	.	.
Dezember	5	691	51	2 154	13 264	12 653	13 155	85 068	.
Stadt Suhl									
2009	3	232	255	5 860	35 004	35 004	23 564	.	.
2010	4	248	261	6 340	34 873	34 873	32 188	.	.
2011	5	283	353	8 047	42 430	42 409	27 774	.	.
2012	4	278	311	8 174	35 564	35 564	30 009	.	.
2013	4	294	301	8 982	37 695	37 695	38 844	.	.
2014	4	284	321	9 218	38 483	38 202	28 747	.	.
2015	4	277	311	9 265	35 963	35 632	28 512	.	.
2014									
Januar	4	287	16	660	1 783	1 783	1 060	.	.
Februar	4	284	19	604	1 456	1 456	1 283	.	.
März	4	285	26	711	2 385	2 385	3 479	10 869	.
April	4	265	26	690	2 882	2 882	1 427	.	.
Mai	4	266	26	704	3 362	3 362	2 458	.	.
Juni	4	290	31	799	3 579	3 528	5 368	10 713	.
Juli	4	291	34	1 056	4 182	4 150	2 508	.	.
August	4	285	31	789	2 907	2 873	3 473	.	.
September	4	293	35	822	3 882	3 851	4 049	9 491	.
Oktober	4	291	30	837	4 462	4 412	1 650	.	.
November	4	289	29	906	4 472	4 421	1 251	.	.
Dezember	4	287	18	638	3 133	3 100	740	6 641	.
2015									
Januar	4	285	16	617	1 255	1 255	2 034	.	.
Februar	4	280	17	584	2 289	2 256	2 613	.	.
März	4	278	24	679	2 362	2 347	2 931	9 126	.
April	4	273	27	789	3 075	3 057	1 522	.	.
Mai	4	271	24	728	3 108	3 087	2 739	.	.
Juni	4	277	33	800	3 072	3 052	3 318	7 853	.
Juli	4	278	32	910	3 329	3 308	2 105	.	.
August	4	279	29	777	3 099	3 071	2 260	.	.
September	4	279	32	1 047	3 268	3 237	1 927	5 848	.
Oktober	4	279	31	783	3 577	3 544	2 743	.	.
November	4	276	29	884	3 693	3 660	1 847	.	.
Dezember	4	274	17	667	3 835	3 758	2 471	5 490	.

1) Monatsdurchschnitt

Noch: 3. Gesamtübersicht über das Bauhauptgewerbe nach Monaten und Kreisen

Jahr Monat	Betriebe ¹⁾	Beschäftigte ¹⁾	Geleistete Arbeits- stunden	Entgelte	Gesamt- umsatz	Darunter baugewerblicher Umsatz	Auftrags-		
							eingang	bestand	
		Anzahl	1 000 Std.	1 000 EUR					
Stadt Weimar									
2009	7	335	419	9 241	62 475	62 475	21 305	.	.
2010	8	392	456	10 771	58 223	58 223	22 640	.	.
2011	7	469	570	13 533	66 526	66 526	23 677	.	.
2012	7	423	599	11 332	70 639	70 639	50 301	.	.
2013	7	366	441	9 659	56 114	56 081	16 280	.	.
2014	7	283	350	8 270	40 357	40 323	28 807	.	.
2015	6	242	283	7 257	25 414	25 414	13 253	.	.
2014									
Januar	7	314	23	690	885	885	2 986	.	.
Februar	7	308	21	554	1 424	1 420	446	.	.
März	7	306	28	593	2 037	2 037	485	33 164	.
April	7	297	34	730	4 223	4 221	2 627	.	.
Mai	7	286	32	723	3 859	3 836	1 860	.	.
Juni	7	284	33	708	3 067	3 067	1 347	26 169	.
Juli	7	281	36	743	3 467	3 465	2 463	.	.
August	7	274	29	691	2 602	2 602	640	.	.
September	7	275	33	730	5 638	5 636	12 270	34 623	.
Oktober	6	258	31	701	3 715	3 715	2 629	.	.
November	6	261	29	741	4 223	4 223	582	.	.
Dezember	6	257	20	666	5 217	5 217	471	27 500	.
2015									
Januar	6	237	13	519	920	920	530	.	.
Februar	6	235	13	459	2 466	2 466	300	.	.
März	6	236	20	491	1 351	1 351	1 781	29 655	.
April	6	253	28	589	2 849	2 849	1 081	.	.
Mai	6	250	26	625	1 991	1 991	860	.	.
Juni	6	245	29	666	2 375	2 375	2 136	26 841	.
Juli	6	242	30	684	2 559	2 559	1 539	.	.
August	6	242	25	627	2 277	2 277	1 270	.	.
September	6	239	28	645	2 822	2 822	2 129	26 040	.
Oktober	6	240	28	690	2 321	2 321	796	.	.
November	6	242	27	682	1 997	1 997	567	.	.
Dezember	6	237	15	580	1 487	1 487	265	22 177	.
Stadt Eisenach									
2009	4	384	434	11 353	48 426	46 568	70 519	.	.
2010	5	404	472	12 439	57 059	54 108	45 099	.	.
2011	4	407	499	13 308	65 646	63 150	42 076	.	.
2012	5	427	502	13 647	58 696	55 728	37 128	.	.
2013	4	313	326	9 784	33 635	30 904	17 067	.	.
2014	4	136	168	4 188	18 037	15 143	14 027	.	.
2015	5	155	202	5 221	24 573	21 802	20 226	.	.
2014									
Januar	3	129	9	278	843	691	287	.	.
Februar	3	126	9	249	841	721	697	.	.
März	3	128	14	288	1 292	1 184	1 442	4 736	.
April	3	129	15	322	1 480	1 243	1 279	.	.
Mai	3	128	14	342	1 644	1 410	1 582	.	.
Juni	3	128	15	331	1 731	1 461	1 197	4 619	.
Juli	4	134	16	371	1 410	1 233	1 688	.	.
August	4	131	15	342	1 480	1 156	1 057	.	.
September	4	137	16	367	1 667	1 425	753	4 781	.
Oktober	5	157	18	432	1 645	1 418	2 432	.	.
November	5	155	16	477	2 344	1 603	1 015	.	.
Dezember	5	154	12	391	1 659	1 600	597	5 551	.
2015									
Januar	5	147	10	298	385	370	429	.	.
Februar	5	144	9	301	859	813	2 110	.	.
März	5	142	16	357	1 703	1 613	1 947	6 561	.
April	5	143	17	402	2 704	2 524	927	.	.
Mai	5	162	16	466	1 953	1 351	2 747	.	.
Juni	5	165	20	481	2 167	1 854	1 476	6 644	.
Juli	5	169	22	510	2 511	2 267	2 277	.	.
August	5	169	20	505	2 127	1 934	1 614	.	.
September	5	167	22	516	2 733	2 392	3 041	7 405	.
Oktober	4	149	19	453	2 686	2 387	788	.	.
November	4	150	19	483	2 725	2 471	2 213	.	.
Dezember	4	148	12	448	2 021	1 825	657	4 853	.

1) Monatsdurchschnitt

Noch: 3. Gesamtübersicht über das Bauhauptgewerbe nach Monaten und Kreisen

Jahr Monat	Betriebe ¹⁾	Beschäftigte ¹⁾	Geleistete Arbeits- stunden	Entgelte	Gesamt- umsatz	Darunter baugewerblicher Umsatz	Auftrags-	
							eingang	bestand
		Anzahl	1 000 Std.	1 000 EUR				
Eichsfeld								
2009	17	798	1 092	20 094	91 346	90 486	79 349	.
2010	18	795	1 037	19 685	92 209	91 138	70 198	.
2011	18	805	1 093	21 075	103 690	102 509	77 335	.
2012	18	797	1 032	21 281	83 194	82 454	75 340	.
2013	19	779	973	20 648	92 876	92 150	82 930	.
2014	18	760	969	22 095	119 023	117 505	85 651	.
2015	18	763	939	23 155	122 105	120 450	87 016	.
2014								
Januar	18	670	45	1 348	3 400	3 368	2 312	.
Februar	18	671	50	1 223	6 382	6 348	5 750	.
März	18	707	70	1 470	6 250	6 197	4 885	34 521
April	18	760	90	1 842	9 912	9 818	10 020	.
Mai	18	770	86	1 930	9 952	9 864	9 551	.
Juni	18	786	88	1 890	10 601	10 527	7 788	38 537
Juli	18	792	100	2 066	10 267	10 075	4 958	.
August	18	793	96	2 044	10 221	10 099	7 938	.
September	18	787	96	2 082	12 568	12 444	8 858	30 799
Oktober	19	823	97	2 179	14 135	13 933	11 986	.
November	19	796	87	2 063	9 790	9 533	6 586	.
Dezember	19	759	65	1 960	15 545	15 297	5 020	39 643
2015								
Januar	18	701	44	1 490	7 993	7 954	3 265	.
Februar	18	698	43	1 318	4 407	4 332	5 064	.
März	18	736	73	1 682	8 640	8 507	4 530	24 567
April	18	765	83	1 957	10 012	9 852	8 513	.
Mai	18	765	78	1 967	8 867	8 710	8 075	.
Juni	18	779	90	2 048	10 288	10 120	7 285	33 018
Juli	18	788	94	2 210	11 893	11 804	5 811	.
August	18	785	85	2 101	10 473	10 276	9 312	.
September	18	782	91	2 073	13 209	13 101	12 755	33 936
Oktober	20	821	95	2 196	10 499	10 338	9 249	.
November	19	793	90	2 170	12 449	12 378	6 725	.
Dezember	19	746	73	1 943	13 376	13 080	6 431	33 843
Nordhausen								
2009	14	617	854	16 646	71 424	66 579	68 746	.
2010	15	607	817	16 337	73 398	67 462	70 995	.
2011	15	620	865	16 802	94 996	87 236	81 900	.
2012	12	588	807	16 961	78 763	74 313	69 766	.
2013	13	625	819	19 222	97 888	92 533	91 080	.
2014	14	657	861	21 514	115 131	108 939	98 117	.
2015	14	687	884	22 540	99 408	94 193	102 025	.
2014								
Januar	14	653	59	1 713	4 463	4 126	2 958	.
Februar	14	647	57	1 509	5 454	5 108	4 671	.
März	14	647	68	1 584	7 425	6 864	11 307	51 156
April	14	653	71	1 749	7 508	6 967	16 912	.
Mai	14	656	73	1 745	11 544	11 068	8 963	.
Juni	14	659	76	1 863	13 116	12 649	9 388	62 656
Juli	14	662	82	1 991	8 370	7 927	10 100	.
August	14	664	77	1 771	8 614	8 132	8 363	.
September	14	666	82	1 854	12 411	11 929	6 315	56 317
Oktober	14	666	83	2 011	11 902	11 474	7 811	.
November	14	667	77	1 913	17 097	16 416	5 541	.
Dezember	14	648	56	1 808	7 227	6 279	5 787	48 459
2015								
Januar	14	647	54	1 657	3 862	3 587	3 536	.
Februar	14	640	50	1 542	5 456	5 083	5 593	.
März	14	654	67	1 709	6 639	6 259	15 756	60 031
April	14	668	72	1 769	9 012	8 688	7 751	.
Mai	14	670	67	1 749	7 343	7 092	5 289	.
Juni	14	674	82	1 865	7 911	7 474	7 805	57 568
Juli	14	680	83	1 942	10 008	9 696	12 504	.
August	14	688	83	2 046	9 321	9 084	9 810	.
September	14	689	84	1 939	10 740	10 485	12 335	59 594
Oktober	15	744	90	2 163	10 819	9 971	5 782	.
November	15	752	89	2 166	9 192	8 523	8 648	.
Dezember	15	733	62	1 993	9 104	8 253	7 217	53 918

1) Monatsdurchschnitt

Noch: 3. Gesamtübersicht über das Bauhauptgewerbe nach Monaten und Kreisen

Jahr Monat	Betriebe ¹⁾	Beschäftigte ¹⁾	Geleistete Arbeits- stunden	Entgelte	Gesamt- umsatz	Darunter baugewerblicher Umsatz	Auftrags-		
							eingang	bestand	
		Anzahl	1 000 Std.	1 000 EUR					
Wartburgkreis									
2009	16	784	1 015	23 573	108 908	108 720	137 707	.	.
2010	17	826	1 013	23 479	96 734	96 638	98 915	.	.
2011	15	811	1 050	24 696	103 961	103 871	102 881	.	.
2012	14	818	979	25 349	111 022	110 910	98 875	.	.
2013	14	814	982	26 657	128 325	127 607	90 144	.	.
2014	15	831	984	27 945	116 127	110 910	136 744	.	.
2015	14	830	954	28 805	115 326	110 508	73 245	.	.
2014									
Januar	15	825	52	1 919	4 296	4 154	2 841	.	.
Februar	15	822	54	1 735	5 130	4 810	5 697	.	.
März	15	825	72	1 947	8 263	8 076	6 517	40 881	.
April	15	837	88	2 371	8 494	8 301	15 383	.	.
Mai	15	834	85	2 582	9 068	8 866	9 596	.	.
Juni	15	831	89	2 369	9 080	8 821	13 457	53 618	.
Juli	15	843	103	2 580	11 567	10 941	6 564	.	.
August	15	837	90	2 382	10 150	9 782	14 905	.	.
September	15	845	101	2 474	10 904	10 342	33 394	79 014	.
Oktober	14	831	97	2 533	13 260	12 504	4 916	.	.
November	14	827	93	2 503	13 499	12 670	20 197	.	.
Dezember	14	815	58	2 550	12 416	11 644	3 278	71 618	.
2015									
Januar	14	814	39	1 957	3 438	3 402	3 303	.	.
Februar	14	799	47	1 734	3 681	3 532	4 282	.	.
März	14	825	80	2 145	8 388	8 118	4 963	70 297	.
April	14	833	86	2 441	9 886	9 668	3 730	.	.
Mai	14	830	77	2 528	9 042	8 612	8 167	.	.
Juni	14	830	93	2 522	8 950	8 381	9 763	65 544	.
Juli	14	824	95	2 539	12 573	11 850	6 893	.	.
August	14	829	87	2 415	9 824	9 266	6 238	.	.
September	14	826	94	2 481	9 141	8 604	11 864	58 858	.
Oktober	15	862	98	2 522	15 109	14 897	3 342	.	.
November	15	853	96	2 723	13 059	12 143	8 258	.	.
Dezember	15	833	62	2 798	12 235	12 034	2 442	45 301	.
Unstrut-Hainich-Kreis									
2009	9	394	510	10 138	33 439	33 340	38 543	.	.
2010	11	470	562	11 633	45 161	45 044	39 911	.	.
2011	12	474	682	12 084	52 417	52 148	45 228	.	.
2012	12	510	717	13 012	58 368	58 199	47 638	.	.
2013	14	564	722	14 357	55 034	54 882	43 599	.	.
2014	14	598	800	15 960	61 233	61 120	46 596	.	.
2015	13	570	744	15 714	55 138	55 055	49 646	.	.
2014									
Januar	14	539	34	1 062	2 119	2 119	2 186	.	.
Februar	14	541	41	932	3 072	3 072	2 318	.	.
März	14	571	61	1 173	4 205	4 194	4 661	14 409	.
April	14	597	73	1 380	5 398	5 376	6 579	.	.
Mai	14	596	70	1 548	5 831	5 815	3 545	.	.
Juni	14	617	77	1 354	5 514	5 502	3 518	15 335	.
Juli	14	629	83	1 437	6 483	6 470	4 644	.	.
August	14	629	75	1 360	5 298	5 291	3 087	.	.
September	14	635	81	1 399	6 209	6 204	4 651	14 216	.
Oktober	13	616	77	1 569	5 725	5 714	6 677	.	.
November	13	615	75	1 384	6 284	6 273	2 447	.	.
Dezember	13	594	53	1 360	5 093	5 088	2 281	9 599	.
2015									
Januar	13	516	29	1 011	1 232	1 232	3 742	.	.
Februar	13	510	40	924	2 931	2 930	4 496	.	.
März	13	561	61	1 132	4 890	4 886	5 936	17 102	.
April	13	581	68	1 290	4 559	4 552	3 373	.	.
Mai	13	592	64	1 563	5 385	5 380	4 858	.	.
Juni	13	597	77	1 395	5 261	5 256	5 237	19 369	.
Juli	13	590	75	1 392	5 307	5 288	3 354	.	.
August	13	598	71	1 372	5 046	5 044	2 367	.	.
September	13	591	73	1 380	4 586	4 565	4 125	12 789	.
Oktober	12	580	70	1 473	5 195	5 182	7 172	.	.
November	12	576	69	1 435	6 087	6 080	2 941	.	.
Dezember	12	552	48	1 347	4 660	4 660	2 045	16 437	.

1) Monatsdurchschnitt

Noch: 3. Gesamtübersicht über das Bauhauptgewerbe nach Monaten und Kreisen

Jahr Monat	Betriebe ¹⁾	Beschäftigte ¹⁾	Geleistete Arbeits- stunden	Entgelte	Gesamt- umsatz	Darunter baugewerblicher Umsatz	Auftrags-	
							eingang	bestand
		Anzahl	1 000 Std.	1 000 EUR				
Kyffhäuserkreis								
2009	13	631	747	16 706	60 231	60 225	61 859	.
2010	14	640	702	17 204	65 563	65 560	58 041	.
2011	15	643	840	18 086	74 949	74 947	63 090	.
2012	14	620	782	17 730	74 138	74 138	67 532	.
2013	14	584	705	17 086	74 930	74 930	78 468	.
2014	12	561	647	16 489	69 153	69 121	70 683	.
2015	13	567	597	17 130	79 755	79 755	72 879	.
2014								
Januar	12	551	39	1 295	3 721	3 721	3 257	.
Februar	12	549	41	1 207	3 213	3 213	4 373	.
März	12	557	52	1 244	5 843	5 811	4 288	29 028
April	12	555	59	1 382	4 929	4 929	3 121	.
Mai	12	542	55	1 374	6 549	6 549	5 921	.
Juni	12	543	57	1 354	6 403	6 403	6 542	28 259
Juli	12	552	63	1 417	6 203	6 203	6 615	.
August	12	557	57	1 399	5 195	5 195	10 282	.
September	12	558	62	1 402	6 934	6 934	5 959	30 909
Oktober	13	592	64	1 490	6 078	6 078	6 462	.
November	13	590	59	1 477	7 645	7 645	7 683	.
Dezember	13	585	38	1 448	6 441	6 441	6 180	32 739
2015								
Januar	13	560	30	1 347	3 199	3 199	1 992	.
Februar	13	550	33	1 246	3 388	3 388	4 880	.
März	13	556	44	1 307	5 380	5 380	6 712	35 062
April	13	566	52	1 431	5 674	5 674	5 472	.
Mai	13	562	49	1 403	6 033	6 033	6 849	.
Juni	13	565	58	1 456	7 294	7 294	11 956	40 873
Juli	13	561	59	1 491	7 393	7 393	8 307	.
August	13	570	56	1 452	6 372	6 372	4 777	.
September	13	575	61	1 479	8 282	8 282	7 582	37 936
Oktober	13	583	58	1 464	8 938	8 938	5 893	.
November	13	580	57	1 544	9 438	9 438	3 522	.
Dezember	13	573	39	1 509	8 363	8 363	4 936	30 790
Schmalkalden-Meiningen								
2009	17	636	799	16 112	94 915	92 531	86 109	.
2010	17	658	831	17 069	90 803	88 311	94 808	.
2011	19	801	1 088	21 551	115 436	111 160	82 649	.
2012	18	777	980	21 704	102 645	99 926	91 525	.
2013	19	803	968	22 301	105 885	102 819	93 473	.
2014	19	758	981	22 129	98 998	96 280	92 106	.
2015	19	735	968	21 978	96 964	94 270	100 976	.
2014								
Januar	19	765	33	1 547	3 223	3 190	5 551	.
Februar	19	761	39	1 252	4 438	4 396	4 061	.
März	19	766	68	1 584	6 303	6 116	8 651	26 888
April	19	776	91	1 868	8 110	7 851	9 584	.
Mai	19	757	89	1 925	8 106	7 813	8 798	.
Juni	19	788	101	1 962	10 384	10 098	10 900	34 595
Juli	19	775	111	2 199	9 670	9 301	8 385	.
August	19	737	94	1 941	10 157	9 868	12 368	.
September	19	749	103	1 983	10 360	10 125	7 240	30 905
Oktober	19	747	100	2 045	11 448	11 173	5 695	.
November	19	743	94	1 923	10 053	9 756	5 892	.
Dezember	19	729	58	1 901	6 746	6 594	4 981	23 484
2015								
Januar	19	723	37	1 479	2 583	2 568	4 743	.
Februar	19	707	37	1 185	3 319	3 288	7 412	.
März	19	704	68	1 507	5 862	5 694	5 884	28 056
April	19	730	90	1 879	7 400	7 141	8 176	.
Mai	19	739	81	1 849	6 454	6 186	16 102	.
Juni	19	747	105	1 991	9 929	9 589	9 964	37 962
Juli	19	737	104	2 139	10 391	10 009	7 892	.
August	19	750	92	1 944	9 618	9 337	11 122	.
September	19	752	102	2 036	9 689	9 375	8 789	38 457
Oktober	20	767	103	2 006	11 598	11 303	9 083	.
November	19	745	93	2 050	11 925	11 688	4 308	.
Dezember	19	719	58	1 914	8 195	8 092	7 501	34 670

1) Monatsdurchschnitt

Noch: 3. Gesamtübersicht über das Bauhauptgewerbe nach Monaten und Kreisen

Jahr Monat	Betriebe ¹⁾	Beschäftigte ¹⁾	Geleistete Arbeits- stunden	Entgelte	Gesamt- umsatz	Darunter baugewerblicher Umsatz	Auftrags-	
							eingang	bestand
		Anzahl	1 000 Std.	1 000 EUR				
Gotha								
2009	19	1 170	1 619	27 265	95 990	95 881	123 580	.
2010	22	1 384	1 838	31 291	109 958	109 788	104 151	.
2011	20	1 287	1 764	29 593	125 921	125 665	107 597	.
2012	19	1 172	1 462	27 135	120 660	120 503	108 094	.
2013	18	1 109	1 449	27 122	110 388	110 360	110 989	.
2014	16	1 029	1 307	26 657	115 696	115 696	115 319	.
2015	15	817	944	22 151	109 729	109 729	99 410	.
2014								
Januar	16	1 004	68	1 900	4 206	4 206	1 561	.
Februar	16	997	75	1 726	4 489	4 489	4 855	.
März	16	1 014	96	1 861	7 701	7 701	7 167	23 707
April	16	1 023	113	2 268	8 352	8 352	9 618	.
Mai	16	992	107	2 215	8 786	8 786	14 182	.
Juni	16	1 030	120	2 258	10 299	10 299	22 869	41 895
Juli	15	1 054	141	2 460	11 544	11 544	6 608	.
August	15	1 066	128	2 372	13 736	13 736	9 059	.
September	15	1 055	134	2 433	11 387	11 387	11 896	34 504
Oktober	16	1 055	134	2 501	11 523	11 523	9 076	.
November	16	1 039	115	2 424	13 341	13 341	8 747	.
Dezember	16	1 013	76	2 239	10 334	10 334	9 682	32 494
2015								
Januar	16	962	59	1 850	3 029	3 029	4 087	.
Februar	16	970	65	1 628	4 065	4 065	8 277	.
März	16	972	98	1 927	6 094	6 094	8 648	38 986
April	16	987	99	2 128	9 032	9 032	8 184	.
Mai	16	986	89	2 112	10 145	10 145	7 403	.
Juni	16	973	111	2 351	11 955	11 955	14 771	36 562
Juli	16	972	108	2 376	11 738	11 738	10 687	.
August	15	624	69	1 584	11 017	11 017	9 681	.
September	14	616	70	1 618	10 827	10 827	10 102	27 974
Oktober	12	582	66	1 492	8 407	8 407	3 068	.
November	12	582	66	1 568	10 394	10 394	10 503	.
Dezember	12	574	45	1 518	13 026	13 026	3 998	16 510
Sömmerda								
2009	13	665	841	16 017	97 828	97 641	75 632	.
2010	12	651	765	15 057	81 253	80 989	80 782	.
2011	13	658	858	15 667	93 755	93 417	65 295	.
2012	13	620	804	15 993	90 466	90 246	91 446	.
2013	12	577	715	14 979	80 129	79 946	62 009	.
2014	9	519	623	14 158	74 032	73 880	55 139	.
2015	9	516	617	14 399	70 977	70 886	62 397	.
2014								
Januar	9	500	29	972	1 717	1 708	2 936	.
Februar	9	498	35	898	2 250	2 234	4 762	.
März	9	513	51	1 060	4 671	4 643	3 147	28 421
April	9	522	58	1 218	5 882	5 869	5 866	.
Mai	9	524	51	1 217	4 835	4 827	5 507	.
Juni	9	526	59	1 284	5 854	5 852	5 632	34 720
Juli	9	525	63	1 285	7 922	7 915	8 523	.
August	9	522	57	1 213	7 915	7 913	4 893	.
September	9	528	64	1 265	9 961	9 960	4 286	32 868
Oktober	9	527	63	1 276	9 094	9 074	4 640	.
November	9	528	58	1 243	7 384	7 371	3 938	.
Dezember	9	514	37	1 228	6 547	6 516	1 008	26 992
2015								
Januar	9	503	22	963	1 205	1 202	4 830	.
Februar	9	498	31	851	2 475	2 475	1 714	.
März	9	495	52	1 092	4 266	4 254	2 619	27 522
April	9	503	57	1 222	5 381	5 363	8 705	.
Mai	9	510	51	1 195	5 649	5 645	5 727	.
Juni	9	510	61	1 290	6 336	6 332	8 627	37 270
Juli	9	508	61	1 282	7 111	7 105	9 258	.
August	9	536	58	1 309	7 542	7 539	8 546	.
September	9	540	63	1 317	8 675	8 657	6 507	34 753
Oktober	9	536	61	1 291	7 755	7 748	1 202	.
November	9	535	59	1 303	7 402	7 394	1 531	.
Dezember	9	522	42	1 284	7 181	7 171	3 130	24 578

1) Monatsdurchschnitt

Noch: 3. Gesamtübersicht über das Bauhauptgewerbe nach Monaten und Kreisen

Jahr Monat	Betriebe ¹⁾	Beschäftigte ¹⁾	Geleistete Arbeits- stunden	Entgelte	Gesamt- umsatz	Darunter baugewerblicher Umsatz	Auftrags-		
							eingang	bestand	
		Anzahl	1 000 Std.	1 000 EUR					
Hildburghausen									
2009	10	405	509	10 076	47 393	47 063	38 617	.	.
2010	9	366	452	9 570	41 734	41 548	38 631	.	.
2011	8	360	468	9 803	44 837	44 682	34 236	.	.
2012	8	425	561	11 522	51 832	51 532	43 748	.	.
2013	9	440	592	12 156	52 082	51 869	47 575	.	.
2014	8	454	611	13 094	53 666	53 497	41 673	.	.
2015	8	439	608	13 826	49 290	49 087	45 112	.	.
2014									
Januar	8	435	29	913	1 883	1 878	634	.	.
Februar	8	413	32	780	2 325	2 322	1 536	.	.
März	8	447	49	965	3 066	3 060	2 570	12 085	.
April	8	463	55	1 198	3 682	3 666	6 129	.	.
Mai	8	465	53	1 153	4 255	4 240	3 040	.	.
Juni	8	455	55	1 111	4 431	4 411	3 499	12 903	.
Juli	8	451	62	1 093	5 897	5 878	4 623	.	.
August	8	458	54	1 118	5 630	5 611	7 125	.	.
September	8	463	60	1 145	5 341	5 324	2 612	12 059	.
Oktober	8	466	60	1 260	6 521	6 500	2 848	.	.
November	8	466	56	1 216	5 693	5 682	3 407	.	.
Dezember	8	467	45	1 141	4 942	4 923	3 651	8 993	.
2015									
Januar	8	412	29	903	2 262	2 257	2 213	.	.
Februar	8	415	31	784	2 173	2 169	1 924	.	.
März	8	444	50	950	4 320	4 316	6 504	10 964	.
April	8	458	55	1 213	2 940	2 923	3 469	.	.
Mai	8	458	50	1 048	3 995	3 984	6 115	.	.
Juni	8	453	58	1 163	4 626	4 589	6 185	16 858	.
Juli	8	446	64	1 180	4 532	4 508	4 297	.	.
August	8	412	49	1 000	3 473	3 443	3 268	.	.
September	7	415	58	1 056	5 952	5 930	3 142	13 316	.
Oktober	8	466	64	1 987	4 818	4 787	2 621	.	.
November	8	464	59	1 355	6 474	6 469	2 149	.	.
Dezember	8	429	41	1 187	3 725	3 711	3 224	9 831	.
Ilm-Kreis									
2009	16	681	937	18 119	87 282	85 835	80 956	.	.
2010	13	632	848	17 204	77 641	77 531	64 017	.	.
2011	14	701	1 013	20 947	117 015	116 194	67 152	.	.
2012	16	835	1 182	27 437	171 104	169 785	107 955	.	.
2013	15	735	993	23 162	121 545	119 175	93 057	.	.
2014	17	670	899	20 433	86 782	85 840	81 760	.	.
2015	17	680	879	19 547	81 497	81 119	82 432	.	.
2014									
Januar	16	657	52	1 563	5 778	5 729	2 526	.	.
Februar	16	633	55	1 428	4 456	4 421	5 088	.	.
März	16	638	65	1 515	5 819	5 653	7 671	23 895	.
April	16	656	74	1 702	6 199	6 044	8 218	.	.
Mai	16	658	74	1 731	6 159	6 091	10 004	.	.
Juni	16	663	83	1 695	5 454	5 322	5 336	26 302	.
Juli	16	658	90	1 791	8 351	8 302	9 837	.	.
August	16	663	82	1 681	6 883	6 697	5 334	.	.
September	16	665	86	1 726	8 966	8 932	6 898	26 929	.
Oktober	19	725	92	1 955	9 479	9 427	2 186	.	.
November	19	718	81	1 928	9 823	9 817	6 154	.	.
Dezember	19	708	67	1 719	9 416	9 405	12 506	27 726	.
2015									
Januar	18	658	49	1 451	4 229	4 191	4 212	.	.
Februar	17	641	53	1 296	2 663	2 661	5 088	.	.
März	17	652	71	1 470	4 271	4 213	7 798	33 794	.
April	17	684	84	1 669	6 990	6 889	8 250	.	.
Mai	17	713	77	1 656	6 108	6 102	6 922	.	.
Juni	17	702	85	1 685	7 657	7 621	6 938	32 858	.
Juli	17	725	84	1 729	8 708	8 704	11 896	.	.
August	17	724	80	1 698	7 956	7 908	6 982	.	.
September	17	713	84	1 713	10 225	10 221	6 020	32 561	.
Oktober	15	670	80	1 716	7 346	7 332	3 246	.	.
November	15	649	78	1 920	8 267	8 256	6 590	.	.
Dezember	15	633	56	1 543	7 076	7 021	8 489	27 354	.

1) Monatsdurchschnitt

Noch: 3. Gesamtübersicht über das Bauhauptgewerbe nach Monaten und Kreisen

Jahr Monat	Betriebe ¹⁾	Beschäftigte ¹⁾	Geleistete Arbeits- stunden	Entgelte	Gesamt- umsatz	Darunter baugewerblicher Umsatz	Auftrags-		
							eingang	bestand	
		Anzahl	1 000 Std.	1 000 EUR					
Weimarer Land									
2009	17	1 053	1 280	26 467	134 278	132 604	95 253	.	.
2010	17	1 061	1 187	25 960	115 203	112 747	85 474	.	.
2011	16	1 038	1 292	26 698	120 419	117 629	101 768	.	.
2012	17	1 067	1 303	28 095	130 097	127 004	102 320	.	.
2013	16	1 089	1 338	29 576	131 703	128 299	104 056	.	.
2014	16	1 087	1 347	30 644	129 666	123 788	101 197	.	.
2015	18	1 130	1 371	33 360	133 076	128 984	116 162	.	.
2014									
Januar	16	1 061	78	2 207	4 644	3 569	2 762	.	.
Februar	16	1 061	82	1 943	5 303	5 094	9 229	.	.
März	16	1 065	105	2 239	6 733	5 664	6 137	40 699	.
April	16	1 066	122	2 537	9 171	8 557	9 889	.	.
Mai	16	1 067	116	2 521	9 700	9 149	7 206	.	.
Juni	16	1 074	123	2 637	13 152	12 687	5 551	38 047	.
Juli	16	1 086	133	2 778	13 441	12 926	11 989	.	.
August	16	1 107	116	2 566	10 007	9 583	11 654	.	.
September	16	1 086	126	2 664	13 789	13 535	14 345	41 992	.
Oktober	17	1 131	129	2 999	13 367	13 203	10 949	.	.
November	17	1 138	123	2 947	15 657	15 457	6 631	.	.
Dezember	17	1 104	94	2 605	14 701	14 364	4 856	36 385	.
2015									
Januar	17	1 086	70	2 307	3 914	3 678	1 904	.	.
Februar	17	1 082	77	2 220	5 872	5 399	5 949	.	.
März	17	1 085	106	2 502	6 767	6 386	11 138	42 275	.
April	17	1 090	118	2 662	9 932	9 568	9 357	.	.
Mai	17	1 095	115	2 702	11 007	10 704	12 660	.	.
Juni	17	1 131	132	2 889	13 583	12 877	12 670	43 539	.
Juli	17	1 132	132	2 879	13 863	13 515	16 180	.	.
August	17	1 147	123	2 808	13 115	12 774	10 306	.	.
September	17	1 157	135	2 992	13 413	12 982	10 950	50 831	.
Oktober	19	1 210	134	2 919	11 741	11 602	8 829	.	.
November	19	1 181	134	3 440	14 767	14 571	11 799	.	.
Dezember	19	1 161	95	3 039	15 100	14 927	4 419	44 124	.
Sonneberg									
2009	8	338	424	8 214	34 121	33 987	24 905	.	.
2010	7	295	361	6 883	26 198	26 151	23 807	.	.
2011	6	251	345	6 375	23 854	23 700	23 592	.	.
2012	6	220	303	5 526	21 619	21 531	21 576	.	.
2013	5	198	271	5 384	19 119	19 026	18 105	.	.
2014	4	185	267	5 216	19 384	19 309	17 397	.	.
2015	4	169	227	4 939	16 912	16 862	18 356	.	.
2014									
Januar	4	177	16	405	1 191	1 191	548	.	.
Februar	4	168	16	323	1 277	1 277	436	.	.
März	4	175	20	380	1 557	1 557	4 316	5 441	.
April	4	189	25	461	1 739	1 739	733	.	.
Mai	4	191	22	453	1 525	1 525	755	.	.
Juni	4	190	23	436	1 404	1 404	3 299	5 900	.
Juli	4	186	27	456	1 792	1 792	1 490	.	.
August	4	184	23	439	1 465	1 465	733	.	.
September	4	189	26	419	1 604	1 604	4 051	6 792	.
Oktober	4	191	27	484	1 802	1 802	455	.	.
November	4	191	25	474	2 128	2 128	186	.	.
Dezember	4	186	16	485	1 899	1 824	394	3 052	.
2015									
Januar	4	174	11	392	739	719	1 431	.	.
Februar	4	163	11	303	817	817	649	.	.
März	4	163	17	337	1 127	1 097	560	3 243	.
April	4	171	21	418	1 600	1 600	675	.	.
Mai	4	173	19	425	1 479	1 479	788	.	.
Juni	4	171	24	430	1 821	1 821	6 261	5 265	.
Juli	4	176	25	495	1 819	1 819	681	.	.
August	4	177	21	439	1 396	1 396	2 073	.	.
September	4	179	23	457	1 873	1 873	2 628	5 789	.
Oktober	3	162	21	396	1 557	1 557	767	.	.
November	3	162	21	426	1 584	1 584	346	.	.
Dezember	3	160	13	423	1 099	1 099	1 496	2 585	.

1) Monatsdurchschnitt

Noch: 3. Gesamtübersicht über das Bauhauptgewerbe nach Monaten und Kreisen

Jahr Monat	Betriebe ¹⁾	Beschäftigte ¹⁾	Geleistete Arbeits- stunden	Entgelte	Gesamt- umsatz	Darunter baugewerblicher Umsatz	Auftrags-	
							eingang	bestand
		Anzahl	1 000 Std.	1 000 EUR				
Saalfeld-Rudolstadt								
2009	14	417	537	9 467	42 231	42 176	34 782	.
2010	14	414	456	9 221	39 213	38 992	35 746	.
2011	12	380	462	9 550	45 580	45 555	35 681	.
2012	13	394	477	10 611	57 597	57 499	45 858	.
2013	14	450	556	13 087	69 091	68 547	59 488	.
2014	14	441	557	13 478	85 508	85 007	58 906	.
2015	13	408	510	12 544	87 766	87 161	45 504	.
2014								
Januar	14	432	34	1 026	5 451	5 391	3 947	.
Februar	14	433	31	853	4 971	4 964	2 857	.
März	14	438	42	1 063	5 814	5 807	6 338	13 038
April	14	443	48	1 065	5 189	5 183	2 556	.
Mai	14	446	50	1 123	5 893	5 886	4 374	.
Juni	14	448	53	1 163	7 192	7 133	8 404	13 840
Juli	14	451	54	1 229	10 482	10 423	4 542	.
August	14	454	51	1 214	5 761	5 701	7 821	.
September	14	450	56	1 205	8 270	8 210	5 726	16 960
Oktober	13	434	53	1 204	6 831	6 772	3 680	.
November	13	435	52	1 219	8 864	8 803	3 467	.
Dezember	13	431	33	1 115	10 792	10 733	5 194	11 685
2015								
Januar	13	402	25	890	5 401	5 344	2 043	.
Februar	13	395	25	789	5 532	5 461	2 458	.
März	13	397	38	1 062	4 870	4 802	4 709	12 890
April	13	399	45	1 001	6 957	6 922	5 214	.
Mai	13	399	41	977	5 789	5 734	6 120	.
Juni	13	401	50	1 124	8 879	8 822	5 546	16 045
Juli	13	402	52	1 119	7 246	7 194	3 716	.
August	13	403	47	1 019	5 901	5 843	3 131	.
September	13	401	50	1 050	8 149	8 092	4 717	12 893
Oktober	13	434	53	1 101	8 770	8 745	1 950	.
November	13	432	52	1 338	8 211	8 176	2 895	.
Dezember	13	427	33	1 075	12 060	12 025	3 003	8 251
Saale-Holzland-Kreis								
2009	14	534	649	12 509	56 966	56 645	46 722	.
2010	17	591	682	13 805	63 177	62 801	57 198	.
2011	18	622	780	15 591	77 246	76 246	64 638	.
2012	18	630	746	15 575	69 549	68 456	64 299	.
2013	17	628	704	15 754	71 592	70 693	68 664	.
2014	17	639	755	16 831	81 758	80 509	75 900	.
2015	17	599	712	15 736	76 522	75 256	71 223	.
2014								
Januar	17	589	33	1 192	3 506	3 441	6 552	.
Februar	17	622	38	1 113	3 187	3 124	5 578	.
März	17	630	59	1 307	5 466	5 462	5 325	25 386
April	17	639	67	1 449	6 436	6 373	6 000	.
Mai	17	644	70	1 470	6 764	6 618	5 499	.
Juni	17	646	73	1 433	7 201	7 034	14 410	33 383
Juli	17	642	77	1 519	9 418	9 223	6 778	.
August	17	649	72	1 436	8 644	8 441	7 861	.
September	17	659	75	1 491	8 802	8 800	4 133	28 878
Oktober	18	671	75	1 532	9 508	9 506	4 679	.
November	18	660	74	1 494	7 194	7 037	4 493	.
Dezember	18	615	43	1 395	5 631	5 451	4 593	22 748
2015								
Januar	18	597	28	1 077	2 390	2 387	4 655	.
Februar	18	603	33	1 003	3 570	3 570	3 928	.
März	18	619	53	1 260	6 161	6 161	8 450	29 086
April	18	624	63	1 411	7 342	7 342	4 753	.
Mai	18	586	60	1 255	6 053	6 051	6 714	.
Juni	17	583	72	1 330	8 225	8 225	6 358	29 636
Juli	17	593	76	1 468	8 852	8 288	5 029	.
August	16	588	66	1 386	6 252	6 201	10 348	.
September	16	588	68	1 328	6 516	6 516	6 368	31 977
Oktober	17	612	74	1 419	10 540	10 258	4 565	.
November	17	606	69	1 481	6 453	6 088	5 317	.
Dezember	17	583	49	1 318	4 169	4 169	4 738	28 958

1) Monatsdurchschnitt

Noch: 3. Gesamtübersicht über das Bauhauptgewerbe nach Monaten und Kreisen

Jahr Monat	Betriebe ¹⁾	Beschäftigte ¹⁾	Geleistete Arbeits- stunden	Entgelte	Gesamt- umsatz	Darunter baugewerblicher Umsatz	Auftrags-		
							eingang	bestand	
		Anzahl	1 000 Std.	1 000 EUR					
Saale-Orla-Kreis									
2009	20	617	802	14 985	59 391	58 552	52 236	.	.
2010	20	592	757	14 199	56 911	56 120	54 975	.	.
2011	20	609	848	15 264	64 664	63 860	52 738	.	.
2012	20	616	807	15 762	62 864	61 820	54 925	.	.
2013	20	633	841	16 519	63 387	62 277	62 485	.	.
2014	20	677	968	18 831	70 644	69 632	58 036	.	.
2015	20	694	939	18 806	72 076	71 186	69 950	.	.
2014									
Januar	20	569	32	1 255	1 985	1 984	2 190	.	.
Februar	20	569	41	1 063	2 609	2 564	2 738	.	.
März	20	627	66	1 301	4 022	3 948	5 376	22 014	.
April	20	683	90	1 598	5 834	5 728	6 757	.	.
Mai	20	693	90	1 640	6 525	6 404	3 863	.	.
Juni	20	697	93	1 675	7 209	7 088	3 551	19 624	.
Juli	20	707	103	1 782	7 074	6 986	8 245	.	.
August	20	708	96	1 682	7 356	7 244	7 186	.	.
September	20	717	104	1 731	8 301	8 190	7 954	22 617	.
Oktober	20	728	101	1 758	7 288	7 186	3 517	.	.
November	20	713	92	1 701	7 415	7 329	2 988	.	.
Dezember	20	710	61	1 644	5 026	4 981	3 671	18 645	.
2015									
Januar	20	633	29	1 182	2 030	2 019	1 933	.	.
Februar	20	614	35	924	2 382	2 358	3 947	.	.
März	20	648	64	1 202	4 128	4 087	6 659	23 532	.
April	20	700	89	1 624	6 121	6 048	9 247	.	.
Mai	20	706	83	1 607	6 937	6 861	8 037	.	.
Juni	20	711	96	1 712	7 696	7 573	8 711	25 554	.
Juli	20	706	97	1 770	7 695	7 602	7 080	.	.
August	20	708	88	1 596	7 148	7 072	4 428	.	.
September	20	715	101	1 729	7 719	7 606	4 355	22 824	.
Oktober	21	733	97	1 746	7 310	7 204	6 195	.	.
November	21	730	94	1 883	7 255	7 179	5 697	.	.
Dezember	21	724	64	1 831	5 656	5 578	3 661	21 966	.
Greiz									
2009	13	1 000	1 331	26 518	101 609	101 508	95 230	.	.
2010	13	966	1 266	26 152	96 293	96 019	102 069	.	.
2011	13	975	1 315	27 186	109 089	108 919	108 371	.	.
2012	15	998	1 307	27 796	110 749	110 583	106 738	.	.
2013	18	1 027	1 342	29 496	117 116	116 955	110 742	.	.
2014	19	1 011	1 340	30 273	125 403	125 252	124 166	.	.
2015	19	943	1 186	29 473	115 365	115 137	116 725	.	.
2014									
Januar	19	1 016	97	2 185	7 773	7 761	8 275	.	.
Februar	19	1 005	95	2 097	7 724	7 714	10 084	.	.
März	19	1 022	112	2 316	9 557	9 552	8 589	12 802	.
April	19	1 010	121	2 493	10 769	10 758	10 163	.	.
Mai	19	1 012	116	2 468	9 236	9 215	15 246	.	.
Juni	19	1 015	118	2 457	10 221	10 218	11 138	17 004	.
Juli	19	1 015	125	2 567	7 436	7 415	9 267	.	.
August	19	1 018	112	2 484	11 785	11 779	10 562	.	.
September	19	1 019	122	2 553	11 132	11 110	8 661	19 606	.
Oktober	19	1 015	123	3 611	14 838	14 820	13 788	.	.
November	19	1 002	113	2 588	12 429	12 421	9 374	.	.
Dezember	19	988	86	2 454	12 503	12 490	9 021	14 876	.
2015									
Januar	19	937	76	1 970	5 849	5 846	4 775	.	.
Februar	19	937	74	1 937	7 694	7 688	6 962	.	.
März	19	937	100	2 200	9 487	9 477	10 043	12 614	.
April	19	948	106	2 407	9 122	9 111	10 822	.	.
Mai	19	950	101	2 394	9 716	9 706	8 324	.	.
Juni	19	957	113	2 464	9 232	9 174	10 872	15 919	.
Juli	19	946	108	2 587	7 691	7 683	8 628	.	.
August	19	955	104	2 445	11 056	11 041	11 161	.	.
September	19	954	113	2 486	10 587	10 553	7 654	16 151	.
Oktober	18	943	108	3 503	12 836	12 801	11 089	.	.
November	18	937	104	2 612	10 944	10 913	14 115	.	.
Dezember	18	920	80	2 468	11 151	11 145	12 280	18 738	.

1) Monatsdurchschnitt

Noch: 3. Gesamtübersicht über das Bauhauptgewerbe nach Monaten und Kreisen

Jahr Monat	Betriebe ¹⁾	Beschäftigte ¹⁾	Geleistete Arbeits- stunden	Entgelte	Gesamt- umsatz	Darunter baugewerblicher Umsatz	Auftrags-		
							eingang	bestand	
		Anzahl	1 000 Std.	1 000 EUR					
Altenburger Land									
2009	18	941	1 485	28 604	103 108	103 076	80 909	.	.
2010	17	791	1 257	23 855	74 324	74 267	70 366	.	.
2011	13	393	564	11 222	57 846	57 807	43 833	.	.
2012	14	425	584	12 215	55 935	55 834	51 261	.	.
2013	14	438	600	12 761	59 589	59 410	53 983	.	.
2014	17	474	632	13 854	77 975	77 435	56 705	.	.
2015	13	424	598	13 834	68 557	68 385	55 400	.	.
2014									
Januar	18	473	37	1 070	3 626	3 614	3 199	.	.
Februar	18	467	40	953	4 820	4 804	2 353	.	.
März	18	483	50	1 039	5 859	5 823	4 629	15 672	.
April	18	488	55	1 204	6 557	6 502	4 351	.	.
Mai	18	488	53	1 185	5 815	5 734	14 241	.	.
Juni	18	491	57	1 200	6 485	6 384	4 817	16 186	.
Juli	18	482	61	1 239	8 178	8 115	3 620	.	.
August	18	477	55	1 058	8 227	8 166	4 209	.	.
September	18	469	62	1 191	7 284	7 200	5 582	12 050	.
Oktober	14	457	61	1 229	6 668	6 655	4 378	.	.
November	14	460	59	1 391	8 165	8 155	3 768	.	.
Dezember	14	457	41	1 095	6 291	6 284	1 557	8 803	.
2015									
Januar	13	390	34	925	4 361	4 359	3 464	.	.
Februar	13	386	33	857	2 125	2 122	2 977	.	.
März	13	392	45	968	5 260	5 257	5 169	12 672	.
April	13	422	50	1 109	5 548	5 537	5 825	.	.
Mai	13	430	49	1 150	6 109	6 099	6 962	.	.
Juni	13	432	58	1 224	6 908	6 882	7 234	17 866	.
Juli	13	433	58	1 261	6 537	6 523	6 855	.	.
August	13	441	53	1 218	5 006	4 987	3 399	.	.
September	13	443	61	1 218	7 644	7 633	5 986	18 832	.
Oktober	13	451	59	1 220	6 423	6 408	3 580	.	.
November	13	444	58	1 515	6 592	6 570	1 725	.	.
Dezember	13	429	39	1 170	6 045	6 006	2 224	12 856	.
Thüringen									
2009	303	15 128	19 262	402 396	1 949 353	1 928 127	1 824 850	.	.
2010	312	15 287	18 706	403 181	1 814 848	1 789 993	1 577 337	.	.
2011	307	15 161	19 791	418 499	2 060 016	2 030 778	1 579 300	.	.
2012	306	15 134	19 006	428 174	1 986 597	1 961 710	1 633 321	.	.
2013	304	14 908	18 340	431 557	1 973 798	1 946 126	1 733 367	.	.
2014	302	14 416	18 146	431 749	2 038 709	2 001 434	1 670 262	.	.
2015	293	13 985	17 217	433 703	1 967 448	1 935 073	1 634 694	.	.
2014									
Januar	303	14 009	936	31 219	93 210	90 901	76 296	.	.
Februar	303	13 938	1 012	27 951	94 816	93 126	103 756	.	.
März	303	14 206	1 379	31 610	134 987	131 856	140 618	723 747	.
April	303	14 432	1 618	36 436	159 317	156 188	162 433	.	.
Mai	303	14 398	1 592	36 745	163 467	160 426	173 298	.	.
Juni	302	14 566	1 686	36 879	179 207	175 700	178 861	796 126	.
Juli	302	14 631	1 856	39 692	198 201	194 378	146 177	.	.
August	302	14 635	1 673	36 959	185 347	181 871	159 850	.	.
September	302	14 638	1 812	38 184	209 586	206 704	182 094	786 056	.
Oktober	300	14 700	1 789	40 621	216 383	213 424	126 961	.	.
November	300	14 585	1 656	39 481	213 389	209 518	114 641	.	.
Dezember	300	14 258	1 138	35 973	190 798	187 342	105 277	670 822	.
2015									
Januar	295	13 603	821	29 994	80 426	79 317	85 109	.	.
Februar	294	13 485	893	27 180	88 754	87 104	112 375	.	.
März	294	13 735	1 361	31 982	131 429	129 320	150 182	770 767	.
April	294	14 078	1 547	36 225	157 535	155 162	136 538	.	.
Mai	294	14 161	1 438	36 193	157 139	154 407	153 665	.	.
Juni	293	14 238	1 724	38 609	182 363	178 845	180 021	826 354	.
Juli	293	14 259	1 736	39 708	193 301	189 794	155 926	.	.
August	291	14 006	1 561	37 062	178 608	175 812	145 482	.	.
September	289	14 023	1 695	37 950	197 279	194 196	154 587	769 193	.
Oktober	295	14 309	1 688	40 319	201 384	198 168	116 092	.	.
November	293	14 150	1 636	41 309	209 178	205 651	120 014	.	.
Dezember	292	13 776	1 116	37 173	190 052	187 297	124 705	681 100	.

1) Monatsdurchschnitt

4. Betriebe, Beschäftigte, geleistete Arbeitsstunden, Entgelte sowie Umsatz und Auftragseingang im Bauhauptgewerbe nach Kreisen (kumuliert 2014 und 2015)

Kreisfreie Stadt Landkreis Land	Zeitraum	Betriebe ¹⁾	Beschäftigte ¹⁾	Geleistete Arbeits- stunden	Entgelte	Gesamt- umsatz	Darunter baugewerb- licher Umsatz	Auftrags- eingang
		Anzahl		1 000 Std.		1 000 EUR		
Januar bis Dezember								
Stadt Erfurt	2014	26	1 441	1 650	50 410	289 087	288 926	208 218
	2015	24	1 429	1 643	51 865	270 084	269 836	218 988
Stadt Gera	2014	8	198	274	5 226	14 216	13 565	16 064
	2015	6	207	267	5 880	16 153	16 153	11 213
Stadt Jena	2014	5	723	832	24 839	138 351	131 556	58 306
	2015	5	705	834	26 279	144 797	138 214	74 043
Stadt Suhl	2014	4	284	321	9 218	38 483	38 202	28 747
	2015	4	277	311	9 265	35 963	35 632	28 512
Stadt Weimar	2014	7	283	350	8 270	40 357	40 323	28 807
	2015	6	242	283	7 257	25 414	25 414	13 253
Stadt Eisenach	2014	4	136	168	4 188	18 037	15 143	14 027
	2015	5	155	202	5 221	24 573	21 802	20 226
Eichsfeld	2014	18	760	969	22 095	119 023	117 505	85 651
	2015	18	763	939	23 155	122 105	120 450	87 016
Nordhausen	2014	14	657	861	21 514	115 131	108 939	98 117
	2015	14	687	884	22 540	99 408	94 193	102 025
Wartburgkreis	2014	15	831	984	27 945	116 127	110 910	136 744
	2015	14	830	954	28 805	115 326	110 508	73 245
Unstrut-Hainich-Kreis	2014	14	598	800	15 960	61 233	61 120	46 596
	2015	13	570	744	15 714	55 138	55 055	49 646
Kyffhäuserkreis	2014	12	561	647	16 489	69 153	69 121	70 683
	2015	13	567	597	17 130	79 755	79 755	72 879
Schmalkalden-Meiningen	2014	19	758	981	22 129	98 998	96 280	92 106
	2015	19	735	968	21 978	96 964	94 270	100 976
Gotha	2014	16	1 029	1 307	26 657	115 696	115 696	115 319
	2015	15	817	944	22 151	109 729	109 729	99 410
Sömmerda	2014	9	519	623	14 158	74 032	73 880	55 139
	2015	9	516	617	14 399	70 977	70 886	62 397
Hildburghausen	2014	8	454	611	13 094	53 666	53 497	41 673
	2015	8	439	608	13 826	49 290	49 087	45 112
Ilm-Kreis	2014	17	670	899	20 433	86 782	85 840	81 760
	2015	17	680	879	19 547	81 497	81 119	82 432
Weimarer Land	2014	16	1 087	1 347	30 644	129 666	123 788	101 197
	2015	18	1 130	1 371	33 360	133 076	128 984	116 162
Sonneberg	2014	4	185	267	5 216	19 384	19 309	17 397
	2015	4	169	227	4 939	16 912	16 862	18 356
Saalfeld-Rudolstadt	2014	14	441	557	13 478	85 508	85 007	58 906
	2015	13	408	510	12 544	87 766	87 161	45 504
Saale-Holzland-Kreis	2014	17	639	755	16 831	81 758	80 509	75 900
	2015	17	599	712	15 736	76 522	75 256	71 223
Saale-Orla-Kreis	2014	20	677	968	18 831	70 644	69 632	58 036
	2015	20	694	939	18 806	72 076	71 186	69 950
Greiz	2014	19	1 011	1 340	30 273	125 403	125 252	124 166
	2015	19	943	1 186	29 473	115 365	115 137	116 725
Altenburger Land	2014	17	474	632	13 854	77 975	77 435	56 705
	2015	13	424	598	13 834	68 557	68 385	55 400
Thüringen	2014	302	14 416	18 146	431 749	2 038 709	2 001 434	1 670 262
	2015	293	13 985	17 217	433 703	1 967 448	1 935 073	1 634 694

1) Diese Werte beinhalten die Durchschnitte der einbezogenen Monatsergebnisse

5. Baugewerblicher Umsatz im Bauhauptgewerbe Januar bis Dezember 2015 nach Art der Bauten bzw. Auftraggebern und Kreisen in 1 000 EUR

Kreisfreie Stadt Landkreis Land	Wohnungs- bau	Gewerblicher Bau		Öffentlicher und Straßenbau				Insgesamt	Davon	
		zu- sammen	darunter Hochbau	zu- sammen	davon		Hoch- bau		Tief- bau	
					Hochbau	Tiefbau				
						zu- sammen				darunter Straßenbau
Stadt Erfurt	12 446	84 875	56 633	172 515	71 411	101 104	68 956	269 836	140 490	129 345
Stadt Gera	8 938	6 259	1 939	955	561	394	366	16 153	11 438	4 714
Stadt Jena	22 462	86 858	52 076	28 894	1 465	27 429	15 176	138 214	76 003	62 211
Stadt Suhl	204	21 845	21 742	13 583	1 597	11 987	7 081	35 632	23 542	12 090
Stadt Weimar	1 490	2 026	649	21 898	5 724	16 174	6 040	25 414	7 862	17 552
Stadt Eisenach	482	12 657	3 533	8 663	157	8 506	292	21 802	4 172	17 630
Eichsfeld	32 426	50 239	36 806	37 786	11 703	26 083	6 557	120 450	80 934	39 516
Nordhausen	13 082	42 999	38 802	38 112	12 047	26 066	18 007	94 193	63 931	30 263
Wartburgkreis	8 411	27 058	4 455	75 039	2 092	72 948	4 076	110 508	14 957	95 551
Unstrut-Hainich-Kreis	3 456	26 438	2 660	25 161	10 077	15 084	3 000	55 055	16 192	38 862
Kyffhäuserkreis	8 154	11 737	10 546	59 865	41 636	18 229	2 000	79 755	60 336	19 420
Schmalkalden-Meiningen	13 988	35 045	27 139	45 237	6 805	38 433	32 200	94 270	47 931	46 339
Gotha	4 701	24 339	6 669	80 689	815	79 874	56 985	109 729	12 185	97 545
Sömmerda	9 461	8 899	6 501	52 526	1 186	51 340	40 783	70 886	17 148	53 738
Hildburghausen	1 983	8 233	6 075	38 871	17 026	21 845	14 832	49 087	25 083	24 003
Ilm-Kreis	9 297	41 427	15 701	30 395	1 342	29 053	5 181	81 119	26 339	54 779
Weimarer Land	18 449	21 084	13 224	89 451	41 666	47 785	41 399	128 984	73 339	55 645
Sonneberg	2 157	5 630	5 161	9 075	968	8 107	4 835	16 862	8 286	8 576
Saalfeld-Rudolstadt	2 944	61 366	52 188	22 851	3 976	18 875	7 857	87 161	59 108	28 053
Saale-Holzland-Kreis	16 891	19 186	5 103	39 179	5 075	34 104	17 923	75 256	27 068	48 188
Saale-Orla-Kreis	7 434	21 669	13 447	42 084	9 971	32 112	23 705	71 186	30 852	40 334
Greiz	12 175	36 909	21 942	66 053	5 500	60 553	2 884	115 137	39 616	75 520
Altenburger Land	6 336	29 635	22 643	32 414	11 952	20 462	10 196	68 385	40 931	27 454
Thüringen	217 364	686 413	425 631	1 031 296	264 750	766 546	390 333	1 935 073	907 745	1 027 328

6. Gesamtübersicht über das Ausbaugewerbe nach Vierteljahren und Kreisen

Jahr Vierteljahr	Betriebe ¹⁾	Beschäftigte ¹⁾	Geleistete Arbeits- stunden	Entgelte	Gesamt- umsatz	Darunter baugewerb- licher Umsatz
	Anzahl		1 000 Std.	1 000 EUR		
Stadt Erfurt						
2009	33	1 209	1 688	30 276	122 317	117 472
2010	34	1 226	1 703	30 651	133 172	126 067
2011	36	1 309	1 734	32 325	147 051	140 030
2012	36	1 336	1 706	34 889	137 314	131 065
2013	38	1 361	1 751	35 997	142 677	135 228
2014	37	1 316	1 683	36 549	137 162	131 167
2015	33	1 274	1 632	35 296	140 673	134 181
2014						
Januar - März	37	1 325	413	8 596	24 678	23 930
April - Juni	37	1 273	417	9 288	32 733	31 284
Juli - September	36	1 296	437	9 202	36 698	34 765
Oktober - Dezember	36	1 371	417	9 463	43 053	41 188
2015						
Januar - März	34	1 242	397	8 376	24 027	22 537
April - Juni	33	1 214	399	8 617	26 973	25 476
Juli - September	33	1 271	426	8 752	34 917	33 278
Oktober - Dezember	33	1 369	410	9 550	54 755	52 891
Stadt Gera						
2009	10	244	334	5 078	24 112	23 434
2010	7	200	287	4 448	22 652	21 679
2011	9	242	366	5 329	26 278	25 117
2012	8	202	294	4 673	21 018	20 084
2013	8	188	270	4 812	21 300	20 160
2014	7	171	255	4 648	22 809	21 686
2015	8	187	288	5 150	24 313	23 233
2014						
Januar - März	7	168	62	1 062	4 643	4 311
April - Juni	7	165	60	1 084	4 711	4 442
Juli - September	7	177	68	1 159	5 731	5 473
Oktober - Dezember	7	172	65	1 343	7 723	7 460
2015						
Januar - März	8	187	74	1 165	5 251	5 083
April - Juni	8	188	70	1 246	5 607	5 331
Juli - September	8	187	73	1 298	6 282	5 975
Oktober - Dezember	8	186	71	1 439	7 174	6 844
Stadt Jena						
2009	9	349	510	8 697	37 140	29 832
2010	9	355	511	8 908	38 481	31 958
2011	7	302	418	7 882	37 378	31 305
2012	9	358	501	9 709	38 238	32 072
2013	7	355	452	10 663	44 390	43 415
2014	10	445	585	12 494	50 194	50 149
2015	8	363	513	10 041	40 011	39 977
2014						
Januar - März	10	433	136	2 984	7 957	7 945
April - Juni	10	450	150	3 086	10 776	10 764
Juli - September	10	454	151	3 204	12 856	12 848
Oktober - Dezember	10	443	148	3 220	18 604	18 591
2015						
Januar - März	9	423	125	2 609	8 247	8 241
April - Juni	8	340	125	2 339	9 737	9 731
Juli - September	8	344	134	2 504	8 369	8 358
Oktober - Dezember	8	343	129	2 589	13 658	13 647
Stadt Suhl						
2009	8	260	371	5 923	19 925	18 532
2010	8	268	376	5 981	24 167	23 372
2011	9	294	419	6 808	25 140	24 883
2012	8	294	402	7 036	24 599	24 201
2013	7	275	393	6 862	27 238	26 820
2014	8	306	451	8 044	28 726	28 570
2015	7	232	318	6 450	21 328	20 957
2014						
Januar - März	8	296	101	1 816	5 159	5 133
April - Juni	8	311	116	2 029	6 703	6 672
Juli - September	8	310	122	2 129	7 914	7 864
Oktober - Dezember	8	307	112	2 071	8 949	8 902
2015						
Januar - März	7	231	75	1 559	3 460	3 419
April - Juni	7	224	79	1 611	5 131	5 057
Juli - September	7	240	86	1 637	5 662	5 569
Oktober - Dezember	7	232	78	1 642	7 075	6 912

1) Vierteljahresdurchschnitt

Noch: 6. Gesamtübersicht über das Ausbaugewerbe nach Vierteljahren und Kreisen

Jahr Vierteljahr	Betriebe ¹⁾	Beschäftigte ¹⁾	Geleistete Arbeits- stunden	Entgelte	Gesamt- umsatz	Darunter baugewerb- licher Umsatz
	Anzahl		1 000 Std.	1 000 EUR		
Stadt Weimar						
2009	9	239	339	4 675	21 284	21 009
2010	11	283	416	5 828	24 632	24 315
2011	10	276	381	5 972	37 254	36 840
2012	9	260	375	6 333	26 906	26 538
2013	8	234	344	5 549	25 866	25 514
2014	8	241	340	6 136	25 714	25 666
2015	7	237	308	5 434	27 680	27 354
2014						
Januar - März	8	232	81	1 416	5 507	5 499
April - Juni	8	251	87	1 596	7 136	7 125
Juli - September	8	252	98	1 595	6 748	6 735
Oktober - Dezember	8	228	75	1 528	6 323	6 307
2015						
Januar - März	7	226	85	1 352	6 318	6 230
April - Juni	7	234	65	1 296	5 261	5 185
Juli - September	7	244	81	1 377	6 885	6 817
Oktober - Dezember	7	245	78	1 409	9 216	9 122
Stadt Eisenach						
2009	7	300	414	7 124	20 752	19 081
2010	7	284	385	6 888	22 185	20 652
2011	6	265	368	7 001	24 388	22 700
2012	8	345	470	9 353	35 248	33 846
2013	7	344	487	9 597	33 546	32 418
2014	7	363	523	10 062	29 015	28 081
2015	7	356	515	10 230	35 021	34 159
2014						
Januar - März	7	358	129	2 311	6 941	6 684
April - Juni	7	363	129	2 568	7 274	7 085
Juli - September	7	363	129	2 376	6 678	6 425
Oktober - Dezember	7	367	136	2 806	8 122	7 887
2015						
Januar - März	7	357	125	2 540	8 246	8 011
April - Juni	7	353	130	2 491	8 785	8 603
Juli - September	7	358	128	2 462	8 843	8 635
Oktober - Dezember	7	354	133	2 737	9 147	8 911
Eichsfeld						
2009	14	505	668	11 058	41 559	40 960
2010	14	493	674	11 303	40 157	39 561
2011	14	481	681	11 639	43 388	42 698
2012	12	425	563	10 636	36 422	35 823
2013	11	422	576	10 640	43 921	43 273
2014	13	443	607	11 907	50 693	50 045
2015	12	404	556	10 976	47 871	47 528
2014						
Januar - März	13	437	149	2 836	10 711	10 536
April - Juni	13	449	153	2 948	11 086	10 947
Juli - September	13	452	157	3 007	12 804	12 611
Oktober - Dezember	13	433	149	3 116	16 091	15 951
2015						
Januar - März	12	399	140	2 633	10 766	10 623
April - Juni	12	409	132	2 702	9 772	9 633
Juli - September	11	401	138	2 674	14 291	14 263
Oktober - Dezember	12	408	146	2 967	13 042	13 009
Nordhausen						
2009	8	269	424	6 757	24 925	24 587
2010	9	279	450	7 554	23 760	23 733
2011	8	274	450	6 772	24 695	24 579
2012	10	301	467	7 562	26 538	26 303
2013	9	299	438	7 443	25 409	25 381
2014	9	298	438	7 463	24 707	24 628
2015	9	290	412	7 805	24 608	24 579
2014						
Januar - März	9	293	105	1 737	5 321	5 307
April - Juni	9	299	108	1 754	6 073	6 070
Juli - September	9	301	112	1 851	6 475	6 427
Oktober - Dezember	9	299	112	2 121	6 837	6 824
2015						
Januar - März	9	294	102	1 903	5 754	5 746
April - Juni	9	300	102	1 882	5 925	5 922
Juli - September	9	293	108	1 974	6 341	6 335
Oktober - Dezember	9	272	100	2 046	6 587	6 575

1) Vierteljahresdurchschnitt

Noch: 6. Gesamtübersicht über das Ausbaugewerbe nach Vierteljahren und Kreisen

Jahr Vierteljahr	Betriebe ¹⁾	Beschäftigte ¹⁾	Geleistete Arbeits- stunden	Entgelte	Gesamt- umsatz	Darunter baugewerb- licher Umsatz
	Anzahl		1 000 Std.	1 000 EUR		
Wartburgkreis						
2009	6	265	400	5 681	20 736	18 963
2010	6	270	409	5 262	23 831	22 240
2011	6	260	430	5 634	19 816	18 117
2012	6	270	378	6 138	25 593	23 255
2013	6	274	395	6 276	25 809	23 081
2014	7	304	421	7 377	29 488	28 881
2015	7	284	373	7 224	25 925	23 846
2014						
Januar - März	7	305	104	1 748	6 919	6 806
April - Juni	7	299	101	1 721	6 816	6 672
Juli - September	7	310	114	1 901	7 070	6 889
Oktober - Dezember	7	301	102	2 007	8 683	8 514
2015						
Januar - März	7	291	99	1 759	6 797	6 299
April - Juni	7	284	97	1 747	5 718	5 279
Juli - September	7	283	90	1 860	6 600	6 083
Oktober - Dezember	7	276	87	1 859	6 809	6 185
Unstrut-Hainich-Kreis						
2009	17	700	934	14 832	59 946	58 392
2010	19	719	1 007	15 234	67 791	65 800
2011	18	709	981	15 576	69 237	67 102
2012	21	779	1 063	17 635	65 390	62 402
2013	19	743	967	17 236	65 473	62 397
2014	17	727	1 009	18 037	69 670	67 424
2015	16	708	911	18 544	76 704	74 314
2014						
Januar - März	17	711	243	4 172	14 150	13 677
April - Juni	17	740	254	4 569	20 348	19 944
Juli - September	17	735	265	4 476	16 415	15 894
Oktober - Dezember	17	723	247	4 820	18 757	17 910
2015						
Januar - März	16	692	228	4 244	14 479	14 035
April - Juni	16	681	241	4 675	22 046	21 532
Juli - September	16	729	234	4 834	18 775	18 036
Oktober - Dezember	16	730	208	4 791	21 404	20 712
Kyffhäuserkreis						
2009	6	145	200	3 037	13 818	13 818
2010	6	146	202	2 976	14 586	14 586
2011	6	147	199	3 139	14 287	14 287
2012	6	183	234	4 058	16 961	16 792
2013	5	165	193	3 865	15 147	15 142
2014	6	177	230	4 257	17 297	17 269
2015	5	158	193	3 809	21 566	21 499
2014						
Januar - März	6	175	57	1 058	2 647	2 647
April - Juni	6	171	54	998	3 204	3 198
Juli - September	6	183	63	1 110	5 075	5 063
Oktober - Dezember	6	178	57	1 092	6 371	6 360
2015						
Januar - März	5	164	48	786	3 610	3 602
April - Juni	5	154	45	906	3 037	3 017
Juli - September	5	160	51	1 033	4 009	3 991
Oktober - Dezember	5	155	49	1 085	10 910	10 889
Schmalkalden-Meiningen						
2009	13	478	549	11 235	48 006	47 873
2010	15	502	631	12 379	54 302	54 161
2011	14	474	633	12 716	63 069	62 953
2012	12	426	538	11 716	59 509	59 394
2013	12	458	574	13 242	55 858	55 570
2014	12	458	580	13 406	54 809	54 600
2015	12	461	610	14 352	51 413	51 263
2014						
Januar - März	12	456	128	2 968	11 704	11 672
April - Juni	12	457	152	3 387	13 330	13 290
Juli - September	12	459	150	3 499	11 688	11 586
Oktober - Dezember	12	460	150	3 552	18 087	18 052
2015						
Januar - März	12	473	151	3 486	10 724	10 693
April - Juni	12	460	153	3 539	12 519	12 482
Juli - September	12	462	156	3 733	13 891	13 844
Oktober - Dezember	12	449	150	3 594	14 279	14 244

1) Vierteljahresdurchschnitt

Noch: 6. Gesamtübersicht über das Ausbaugewerbe nach Vierteljahren und Kreisen

Jahr Vierteljahr	Betriebe ¹⁾	Beschäftigte ¹⁾	Geleistete Arbeits- stunden	Entgelte	Gesamt- umsatz	Darunter baugewerb- licher Umsatz
	Anzahl		1 000 Std.	1 000 EUR		
Gotha						
2009	23	663	905	13 951	66 512	65 751
2010	22	646	912	13 913	63 466	62 834
2011	22	634	899	13 922	67 567	66 802
2012	23	658	896	15 162	74 517	73 823
2013	21	628	836	15 193	72 653	72 002
2014	20	589	785	14 536	72 861	72 278
2015	19	575	764	14 586	68 154	67 853
2014						
Januar - März	21	588	203	3 523	15 628	15 570
April - Juni	20	597	195	3 559	16 618	16 591
Juli - September	20	597	203	3 590	18 634	18 265
Oktober - Dezember	20	572	184	3 864	21 981	21 853
2015						
Januar - März	19	565	184	3 407	12 821	12 764
April - Juni	19	567	191	3 548	16 230	16 124
Juli - September	19	580	195	3 677	17 413	17 291
Oktober - Dezember	19	588	194	3 956	21 690	21 674
Sömmerda						
2009	7	310	453	6 473	25 121	24 739
2010	8	319	480	6 930	25 991	25 644
2011	8	323	526	7 328	29 642	29 230
2012	7	301	464	6 490	32 666	32 301
2013	9	338	480	7 666	31 872	30 167
2014	10	358	507	8 244	35 816	35 423
2015	9	318	461	8 063	34 401	33 834
2014						
Januar - März	10	364	128	1 861	6 212	6 117
April - Juni	10	350	123	1 989	8 943	8 851
Juli - September	10	363	127	2 164	9 687	9 590
Oktober - Dezember	10	356	129	2 230	10 974	10 866
2015						
Januar - März	9	321	114	1 944	6 422	6 315
April - Juni	9	312	114	2 017	7 535	7 430
Juli - September	9	318	116	1 977	8 726	8 504
Oktober - Dezember	9	319	116	2 124	11 719	11 585
Hildburghausen						
2009	6	198	243	4 140	17 242	16 289
2010	7	222	297	4 929	19 273	18 237
2011	5	171	222	4 128	17 934	16 960
2012	6	199	267	4 844	19 719	18 561
2013	6	205	278	5 312	20 349	19 447
2014	6	201	285	5 228	18 861	17 861
2015	6	202	277	5 133	19 385	18 353
2014						
Januar - März	6	207	69	1 266	4 132	3 935
April - Juni	6	201	74	1 347	4 523	4 294
Juli - September	6	198	73	1 321	4 634	4 371
Oktober - Dezember	6	198	69	1 294	5 573	5 261
2015						
Januar - März	6	196	66	1 255	4 633	4 223
April - Juni	6	202	68	1 214	4 107	4 079
Juli - September	6	204	73	1 323	4 873	4 598
Oktober - Dezember	6	206	69	1 342	5 771	5 453
Ilm-Kreis						
2009	9	222	315	4 774	16 199	16 090
2010	9	232	328	5 007	18 560	18 468
2011	14	315	432	6 911	25 454	25 369
2012	13	304	438	7 034	29 039	28 951
2013	13	366	482	8 904	28 627	28 486
2014	13	350	465	8 480	33 785	33 657
2015	13	346	444	8 943	34 349	34 222
2014						
Januar - März	12	339	111	1 916	6 064	6 039
April - Juni	13	369	123	2 234	8 269	8 230
Juli - September	13	353	121	2 132	8 795	8 761
Oktober - Dezember	13	340	111	2 198	10 658	10 627
2015						
Januar - März	13	337	106	2 050	6 534	6 510
April - Juni	13	353	114	2 306	8 686	8 658
Juli - September	13	350	119	2 280	8 514	8 470
Oktober - Dezember	13	342	105	2 307	10 615	10 584

1) Vierteljahresdurchschnitt

Noch: 6. Gesamtübersicht über das Ausbaugewerbe nach Vierteljahren und Kreisen

Jahr Vierteljahr	Betriebe ¹⁾	Beschäftigte ¹⁾	Geleistete Arbeits- stunden	Entgelte	Gesamt- umsatz	Darunter baugewerb- licher Umsatz
	Anzahl		1 000 Std.	1 000 EUR		
Weimarer Land						
2009	4	113	179	2 756	10 934	10 214
2010	7	195	326	4 820	21 446	20 820
2011	8	216	373	5 447	20 662	20 108
2012	7	258	448	6 691	24 819	24 191
2013	9	310	504	7 705	30 370	30 015
2014	9	327	451	7 894	36 940	36 336
2015	9	319	423	8 489	33 574	32 897
2014						
Januar - März	9	327	121	1 946	8 868	8 742
April - Juni	9	328	108	1 774	8 187	8 026
Juli - September	9	329	114	1 994	9 708	9 526
Oktober - Dezember	9	325	108	2 181	10 177	10 043
2015						
Januar - März	9	318	115	1 948	6 729	6 592
April - Juni	9	315	98	2 074	8 145	7 983
Juli - September	9	323	108	2 165	8 876	8 689
Oktober - Dezember	9	321	101	2 302	9 824	9 633
Sonneberg						
2009	4	177	201	3 894	13 742	12 909
2010	4	184	217	3 912	17 233	15 873
2011	4	191	214	4 258	18 140	16 772
2012	4	194	218	4 331	15 555	14 700
2013	4	190	233	4 522	17 051	16 119
2014	4	186	210	4 453	15 614	14 656
2015	4	176	197	4 437	16 466	15 030
2014						
Januar - März	4	189	58	1 122	2 685	2 545
April - Juni	4	185	50	1 109	2 969	2 829
Juli - September	4	187	54	1 108	3 693	3 471
Oktober - Dezember	4	182	48	1 115	6 267	5 810
2015						
Januar - März	4	177	49	1 068	3 046	2 824
April - Juni	4	174	48	1 119	4 220	3 701
Juli - September	4	179	51	1 097	3 946	3 643
Oktober - Dezember	4	175	49	1 153	5 254	4 862
Saalfeld-Rudolstadt						
2009	13	429	655	10 603	42 259	40 646
2010	12	440	652	10 632	38 641	37 294
2011	13	478	693	11 415	43 963	42 760
2012	14	505	726	12 999	47 917	46 444
2013	14	509	750	13 579	50 827	48 986
2014	13	493	699	14 423	64 268	62 249
2015	13	489	637	14 441	58 655	57 137
2014						
Januar - März	13	491	175	3 385	11 869	11 601
April - Juni	13	492	175	3 507	18 255	17 880
Juli - September	13	495	177	3 566	13 794	12 958
Oktober - Dezember	13	493	173	3 964	20 350	19 810
2015						
Januar - März	13	487	153	3 289	8 910	8 650
April - Juni	13	493	159	3 466	12 920	12 614
Juli - September	13	492	168	3 694	17 469	17 012
Oktober - Dezember	13	484	157	3 991	19 357	18 860
Saale-Holzland-Kreis						
2009	16	544	932	13 824	50 879	48 325
2010	14	562	994	14 939	46 878	43 987
2011	14	560	962	15 004	58 351	55 503
2012	16	569	944	15 876	66 932	63 733
2013	16	488	808	13 624	58 226	55 927
2014	12	399	636	10 399	42 802	40 389
2015	13	400	606	11 345	42 595	39 939
2014						
Januar - März	12	408	143	2 335	7 543	7 051
April - Juni	12	411	170	2 709	9 800	9 252
Juli - September	12	411	172	2 775	10 178	9 563
Oktober - Dezember	12	366	151	2 581	15 281	14 523
2015						
Januar - März	13	401	127	2 386	8 180	7 426
April - Juni	13	409	159	2 976	10 433	9 832
Juli - September	13	422	171	3 005	11 609	11 067
Oktober - Dezember	13	369	150	2 978	12 314	11 614

1) Vierteljahresdurchschnitt

Noch: 6. Gesamtübersicht über das Ausbaugewerbe nach Vierteljahren und Kreisen

Jahr Vierteljahr	Betriebe ¹⁾	Beschäftigte ¹⁾	Geleistete Arbeits- stunden	Entgelte	Gesamt- umsatz	Darunter baugewerb- licher Umsatz
	Anzahl		1 000 Std.	1 000 EUR		
Saale-Orla-Kreis						
2009	11	538	721	11 909	60 045	59 360
2010	10	536	667	12 422	60 692	59 693
2011	10	551	692	12 572	66 806	66 120
2012	12	615	781	15 826	68 190	67 020
2013	10	604	768	15 477	56 137	55 107
2014	12	654	790	16 984	78 633	77 246
2015	13	648	780	18 029	69 086	67 332
2014						
Januar - März	12	632	188	3 869	10 096	9 781
April - Juni	12	661	190	3 562	14 505	14 264
Juli - September	12	672	229	4 765	16 410	15 803
Oktober - Dezember	12	649	183	4 788	37 621	37 398
2015						
Januar - März	13	648	170	4 419	8 235	7 961
April - Juni	13	649	203	4 214	14 675	14 225
Juli - September	13	659	210	4 631	15 960	15 463
Oktober - Dezember	13	634	196	4 765	30 217	29 682
Greiz						
2009	16	460	611	9 089	42 194	41 020
2010	15	412	542	8 093	38 738	38 077
2011	13	367	492	7 306	37 714	37 270
2012	17	504	669	10 291	46 749	46 332
2013	17	470	637	9 503	38 330	37 484
2014	15	484	677	11 273	54 061	53 065
2015	15	456	641	11 432	53 472	52 575
2014						
Januar - März	15	456	150	2 309	9 518	9 327
April - Juni	15	490	173	2 735	17 052	16 961
Juli - September	15	499	174	2 983	14 131	13 882
Oktober - Dezember	15	489	180	3 246	13 360	12 895
2015						
Januar - März	15	466	162	2 673	11 020	10 836
April - Juni	15	459	161	2 909	14 617	14 392
Juli - September	15	457	165	2 721	11 906	11 677
Oktober - Dezember	15	442	153	3 129	15 929	15 671
Altenburger Land						
2009	10	325	457	7 678	31 696	29 942
2010	9	331	458	8 048	41 937	39 601
2011	11	406	568	9 643	54 247	51 136
2012	10	397	564	9 901	54 306	50 076
2013	13	473	638	12 813	59 588	54 083
2014	13	461	609	12 564	54 347	48 112
2015	14	460	611	13 482	61 687	55 448
2014						
Januar - März	13	457	141	2 781	11 470	9 909
April - Juni	13	454	148	3 121	13 673	12 302
Juli - September	13	467	158	3 118	13 092	11 343
Oktober - Dezember	13	464	162	3 544	16 112	14 557
2015						
Januar - März	14	455	150	3 254	11 167	9 886
April - Juni	13	448	145	3 135	14 559	12 998
Juli - September	13	459	155	3 512	16 371	14 802
Oktober - Dezember	14	476	161	3 582	19 590	17 763
Thüringen						
2009	258	8 939	12 502	203 467	831 344	799 237
2010	262	9 104	12 924	211 057	882 573	848 653
2011	265	9 241	13 131	218 726	972 461	938 640
2012	273	9 681	13 407	239 182	994 146	957 910
2013	269	9 696	13 253	246 479	990 664	956 221
2014	268	9 748	13 236	254 859	1 048 271	1 019 436
2015	259	9 341	12 469	253 691	1 028 938	997 510
2014						
Januar - März	268	9 647	3 193	59 018	200 424	194 764
April - Juni	268	9 766	3 309	62 674	252 986	246 973
Juli - September	267	9 863	3 468	65 023	258 907	250 110
Oktober - Dezember	267	9 716	3 266	68 144	335 954	327 590
2015						
Januar - März	261	9 350	3 045	60 107	195 374	188 507
April - Juni	258	9 222	3 098	62 029	236 638	229 283
Juli - September	257	9 415	3 237	64 220	260 590	252 400
Oktober - Dezember	259	9 375	3 088	67 336	336 336	327 319

1) Vierteljahresdurchschnitt

**7. Betriebe, Beschäftigte, geleistete Arbeitsstunden, Entgelte sowie Umsatz
im Ausbaugewerbe nach Kreisen (kumuliert 2014 und 2015)**

Kreisfreie Stadt Landkreis Land	Zeitraum	Betriebe ¹⁾	Beschäftigte ¹⁾	Geleistete Arbeits- stunden	Entgelte	Gesamt- umsatz	Darunter baugewerb- licher Umsatz
		Anzahl		1 000 Std.	1 000 EUR		
Januar bis Dezember							
Stadt Erfurt	2014	37	1 316	1 683	36 549	137 162	131 167
	2015	33	1 274	1 632	35 296	140 673	134 181
Stadt Gera	2014	7	171	255	4 648	22 809	21 686
	2015	8	187	288	5 150	24 313	23 233
Stadt Jena	2014	10	445	585	12 494	50 194	50 149
	2015	8	363	513	10 041	40 011	39 977
Stadt Suhl	2014	8	306	451	8 044	28 726	28 570
	2015	7	232	318	6 450	21 328	20 957
Stadt Weimar	2014	8	241	340	6 136	25 714	25 666
	2015	7	237	308	5 434	27 680	27 354
Stadt Eisenach	2014	7	363	523	10 062	29 015	28 081
	2015	7	356	515	10 230	35 021	34 159
Eichsfeld	2014	13	443	607	11 907	50 693	50 045
	2015	12	404	556	10 976	47 871	47 528
Nordhausen	2014	9	298	438	7 463	24 707	24 628
	2015	9	290	412	7 805	24 608	24 579
Wartburgkreis	2014	7	304	421	7 377	29 488	28 881
	2015	7	284	373	7 224	25 925	23 846
Unstrut-Hainich-Kreis	2014	17	727	1 009	18 037	69 670	67 424
	2015	16	708	911	18 544	76 704	74 314
Kyffhäuserkreis	2014	6	177	230	4 257	17 297	17 269
	2015	5	158	193	3 809	21 566	21 499
Schmalkalden-Meiningen	2014	12	458	580	13 406	54 809	54 600
	2015	12	461	610	14 352	51 413	51 263
Gotha	2014	20	589	785	14 536	72 861	72 278
	2015	19	575	764	14 586	68 154	67 853
Sömmerda	2014	10	358	507	8 244	35 816	35 423
	2015	9	318	461	8 063	34 401	33 834
Hildburghausen	2014	6	201	285	5 228	18 861	17 861
	2015	6	202	277	5 133	19 385	18 353
Ilm-Kreis	2014	13	350	465	8 480	33 785	33 657
	2015	13	346	444	8 943	34 349	34 222
Weimarer Land	2014	9	327	451	7 894	36 940	36 336
	2015	9	319	423	8 489	33 574	32 897
Sonneberg	2014	4	186	210	4 453	15 614	14 656
	2015	4	176	197	4 437	16 466	15 030
Saalfeld-Rudolstadt	2014	13	493	699	14 423	64 268	62 249
	2015	13	489	637	14 441	58 655	57 137
Saale-Holzland-Kreis	2014	12	399	636	10 399	42 802	40 389
	2015	13	400	606	11 345	42 595	39 939
Saale-Orla-Kreis	2014	12	654	790	16 984	78 633	77 246
	2015	13	648	780	18 029	69 086	67 332
Greiz	2014	15	484	677	11 273	54 061	53 065
	2015	15	456	641	11 432	53 472	52 575
Altenburger Land	2014	13	461	609	12 564	54 347	48 112
	2015	14	460	611	13 482	61 687	55 448
Thüringen	2014	268	9 748	13 236	254 859	1 048 271	1 019 436
	2015	259	9 341	12 469	253 691	1 028 938	997 510

1) Diese Werte beinhalten die Durchschnitte der einbezogenen Vierteljahresergebnisse

