



Statistischer Bericht

E II - m 12 / 16

Bauhauptgewerbe in Thüringen Januar 2015 - Dezember 2016

Bestell-Nr. 05 201

Zeichenerklärung

- nichts vorhanden (genau Null)
- 0 weniger als die Hälfte von 1 in der letzten besetzten Stelle, jedoch mehr als nichts
- . Zahlenwert unbekannt oder geheim zu halten
- ... Zahlenwert lag bei Redaktionsschluss noch nicht vor
- x Tabellenfach gesperrt, weil Aussage nicht sinnvoll
- p vorläufige Zahl
- r berichtigte Zahl
- / Zahlenwert nicht sicher genug
- () Aussagewert eingeschränkt

Anmerkung: Abweichungen in den Summen, auch im Vergleich zu anderen Veröffentlichungen, erklären sich aus dem Runden von Einzelwerten.

Herausgeber:

Thüringer Landesamt für Statistik

Europaplatz 3, 99091 Erfurt

Postfach 90 01 63, 99104 Erfurt

Telefon: 03 61 37-84 642 / 84 647

Telefax 03 61 37-84 699

Internet: www.statistik.thueringen.de

E-Mail: auskunft@statistik.thueringen.de

Auskunft erteilt:

Referat: Produzierendes Gewerbe,
Bautätigkeit

Telefon: 0361 57334-3251

Herausgegeben im März 2017

Heft-Nr.: 46/17

Preis: 3,75 Euro

© Thüringer Landesamt für Statistik, Erfurt, 2017

Vervielfältigung und Verbreitung, auch auszugsweise, mit Quellenangabe gestattet.

Inhaltsverzeichnis

Seite

Vorbemerkungen 2

Überblick zur aktuellen Wirtschaftslage im Bauhauptgewerbe im Dezember 2016 5

Grafiken

1. Beschäftigte und geleistete Arbeitsstunden im Bauhauptgewerbe
Entwicklung zum Vorjahr 6
2. Gesamtumsatz und Auftragseingang im Bauhauptgewerbe
Entwicklung zum Vorjahr 6
3. Auftragseingang im Bauhauptgewerbe
Januar 2015 bis Dezember 2016 7
4. Baugewerblicher Umsatz im Bauhauptgewerbe
Januar 2015 bis Dezember 2016 7

Tabellen Monatsberichtskreis

1. Bauhauptgewerbe nach Wirtschaftszweigen und Monaten 8
2. Ausgewählte Merkmale des Bauhauptgewerbes 12
3. Auftragseingang des Bauhauptgewerbes nach Auftraggebergruppen bzw. Bauarten und Monaten 13
4. Auftragsbestand des Bauhauptgewerbes nach Auftraggebergruppen bzw. Bauarten am Ende 14
5. Baugewerblicher Umsatz und geleistete Arbeitsstunden des Bauhauptgewerbes
nach Auftraggebergruppen bzw. Bauarten und Monaten 15

Tabellen "Alle Betriebe"

6. Hochgerechnete Ergebnisse für alle Betriebe des Bauhauptgewerbes nach Monaten 17
7. Hochgerechnete Ergebnisse für alle Betriebe des Bauhauptgewerbes
nach ausgewählten Merkmalen 18

Vorbemerkungen

Ziel der Statistik

Der Monatsbericht im Bauhauptgewerbe dient der kurzfristigen Beurteilung der konjunkturellen Lage des Baumarktes. Die Ergebnisse der Statistik sind ein wichtiges Material für die Arbeit der gesetzgebenden Körperschaften, der Bundes- und der Landesregierung, der Verbände, der Kammern sowie sonstiger Institutionen und bilden eine unentbehrliche Grundlage für zahlreiche wirtschaftspolitische Entscheidungen.

Rechtsgrundlagen

Rechtsgrundlage für die Erhebungen ist das Gesetz über die Statistik im Produzierenden Gewerbe (ProdGewStatG) in der Fassung der Bekanntmachung vom 21. März 2002 (BGBl. I S. 1181), zuletzt geändert durch Artikel 271 der Verordnung vom 31.08.2015 (BGBl. I S. 1474) in Verbindung mit dem Bundesstatistikgesetz (BStatG) vom 22. Januar 1987 (BGBl. I S. 462, 565), in der Fassung der Bekanntmachung vom 20.10.2016 (BGBl. I S. 2394).

Berichtskreis

Meldepflichtig sind Betriebe von bundesweit höchstens 20 000 Unternehmen des Bauhauptgewerbes sowie Baubetriebe anderer Unternehmen. Das sind alle Betriebe von Unternehmen des Bauhauptgewerbes mit im Allgemeinen 20 und mehr Beschäftigten und bauhauptgewerbliche Betriebe mit im Allgemeinen 20 und mehr Beschäftigten anderer Unternehmen.

Im Rahmen der **jährlichen** Ergänzungserhebung (für den Berichtsmonat Juni) werden auch die Berichte der Betriebe von Unternehmen mit 1 bis 19 Beschäftigten im Bauhauptgewerbe einbezogen.

Aus dieser Erhebung wird anhand der Zahl der Beschäftigten der Berichtskreis der monatlich meldenden Betriebe im Oktober eines jeden Jahres neu festgelegt.

Die Tabellen 1 - 5 dieses Berichtes enthalten nur Angaben für den Monatsberichtskreis (Betriebe von Unternehmen mit 20 und mehr Beschäftigten). In den Tabellen 6 und 7 sind hochgerechnete Zahlen für alle Betriebe des Jahres. Die auf dieser Grundlage ermittelten Werte für die Berichtsmonate Oktober des Jahres bis Februar des Folgejahres sind endgültig. Für die weiteren Monate bis einschließlich September des Folgejahres sind sie vorläufig, da sich der im Oktober neu festgelegte Monatsberichtskreis durch Neugründung bzw. Auflösung von Betrieben im Laufe des Jahres ständig ändert. Anhand der Ergebnisse der neuen Ergänzungserhebung werden Berichtigungsfaktoren ermittelt, mit deren Hilfe rückwirkend endgültige Aufschätzungen für die Monate März bis September berechnet werden.

Methodische Hinweise

Klassifikation der Wirtschaftszweige

Die Zuordnung der Unternehmen und Betriebe zu den Wirtschaftszweigen erfolgt ab Berichtsmonat Januar 2009 anhand der „Klassifikation der Wirtschaftszweige, Ausgabe 2008“ (WZ 2008) nach ihrer Haupttätigkeit unter Anwendung des Schwerpunktprinzips.

Das Gesetz über die Statistik im Produzierenden Gewerbe (ProdGewStatG) enthält die Begriffe Bauhauptgewerbe und Ausbaugewerbe, die die Wirtschaftszweigklassifikationen nicht kennen. Die Begriffe sind jedoch im Rahmen der Berichtskreisdefinition und Erhebungsorganisation im Baugewerbe von Bedeutung. So wird über diese Abgrenzung u. a. festgelegt, ob die Betriebe monatlich oder vierteljährlich zur statistischen Meldung herangezogen werden.

Zum Bauhauptgewerbe werden die Zweige Bau von Gebäuden (41.2), Bau von Straßen und Bahnverkehrsstrecken (42.1), Leitungstiefbau und Kläranlagenbau (42,2), Sonstiger Tiefbau (42.9), Abbrucharbeiten und vorbereitende Baustellenarbeiten (43.1) und Sonstige spezialisierte Bautätigkeiten (43.9) zugeordnet.

Zum Ausbaugewerbe gehören die Zweige Bauinstallation (43.2) und Sonstiger Ausbau (43.3).

In den Statistischen Berichten zum Baugewerbe werden in diesem Sinne die Bezeichnungen Bauhauptgewerbe und Ausbaugewerbe weiter verwendet.

Nach dem Übergang von der Wirtschaftszweigklassifikation WZ 2003 auf die WZ 2008 bleiben die Bereiche Bauhauptgewerbe und Ausbaugewerbe insgesamt in sich homogen und sind damit mit den Ergebnissen vor der Umstellung vergleichbar.

Vorjahresangaben

Ausgewiesene Veränderungen zum Vormonat bzw. zum gleichen Zeitraum des Vorjahres sind nicht preis-, saison- und kalenderbereinigt.

Definitionen

Betrieb

Als Betriebe gelten die örtlichen Einheiten des Baugewerbes. Dazu zählen Einbetriebsunternehmen des Baugewerbes und Niederlassungen (z.B. Hauptniederlassungen, Zweigniederlassungen, Filialen, örtlich getrennte Hauptverwaltungen) mit Schwerpunkt im Baugewerbe, die zu Unternehmen des Baugewerbes, des übrigen Produzierenden Gewerbes oder von sonstigen Wirtschaftszweigen gehören, sofern sie Bauleistungen für den Markt erbringen. Außerdem gehören dazu Arbeitsgemeinschaften des Baugewerbes. Baustellen gelten nur dann als Betrieb, wenn sie ein eigenes Bau- oder Lohnbüro haben.

Unternehmen

Als Unternehmen gilt die kleinste rechtlich selbstständige Einheit, die aus handels- und/oder steuerrechtlichen Gründen Bücher führt und bilanziert, einschließlich ihrer Zweigniederlassungen und Betriebe sowie einschließlich der nicht zum Baugewerbe gehörenden gewerblichen und nichtgewerblichen Unternehmensteile. Dementsprechend gelten auch als Unternehmen rechtlich selbstständige Tochtergesellschaften.

Die statistische Meldepflicht erfasst jedoch nicht die Zweigniederlassungen im Ausland.

Beschäftigte

Alle Personen, die in einem arbeitsrechtlichen Verhältnis zum Unternehmen bzw. zum Betrieb stehen, einschl. tätige Inhaber und Mitinhaber sowie unbezahlt mithelfende Familienangehörige, soweit diese mindestens 55 Stunden im Monat im Betrieb tätig sind.

Entgelte (Bruttolohn- und Bruttogehaltssumme)

Summe der lohnsteuerpflichtigen Bruttobezüge (Bar- und Sachbezüge) von den tätigen Personen im Baugewerbe. Diese Beträge verstehen sich ohne Pflichtanteile des Arbeitgebers zur Sozialversicherung, ohne Beiträge zu den Sozialkassen des Baugewerbes, ohne Winterbau-Umlage, ohne Aufwendungen für die betriebliche Alters-, Invaliditäts- und Hinterbliebenenversorgung und ohne gezahltes Vorruhestandsgeld sowie ohne geleistete Zuschüsse der Bundesagentur für Arbeit (Kurzarbeitergeld, Winterausfallgeld ab der 101. witterungsbedingten Ausfallstunde, Leistungen nach dem Altersteilzeitgesetz). Den Entgelten sind auch die Bezüge von Gesellschaftern, Vorstandsmitgliedern und anderen leitenden Kräften zuzurechnen, soweit sie steuerlich als Einkünfte aus nichtselbstständiger Arbeit anzusehen sind.

Geleistete Arbeitsstunden

Alle auf Baustellen und Bauhöfen tatsächlich geleisteten Stunden werden gemeldet, gleichgültig, ob sie von Arbeiternehmern, Polieren, Schachtmeistern und Meistern, Inhabern, Familienangehörigen oder Auszubildenden geleistet werden. Etwa geleistete Mehr-, Über-, Nacht-, Sonntags- und Feiertagsstunden werden ebenfalls erfasst. Abgerechnete, aber nicht geleistete Stunden sind abzusetzen. Die geleisteten Arbeitsstunden von mithelfenden Familienangehörigen werden einbezogen, sofern diese mindestens 55 Stunden im Unternehmen bzw. im Betrieb tätig sind.

Nicht einzubeziehen sind Büro- und Berufsschulstunden.

Gesamtumsatz (ohne Umsatzsteuer)

Zum Gesamtumsatz zählt der baugewerbliche Umsatz, der Umsatz aus sonstigen eigenen Erzeugnissen und aus industriellen/handwerklichen Dienstleistungen, der Umsatz aus Handelsware und aus sonstigen nichtindustriellen/nichthandwerklichen Tätigkeiten.

Als baugewerblicher Umsatz zählen die Entgelte für Bauleistungen im Inland, die dem Finanzamt als steuerbare (steuerpflichtige und steuerfreie) Beträge zu melden sind. Der baugewerbliche Umsatz bezieht auch Leistungen aus Subunternehmertätigkeit und aus der Vergabe von Teilleistungen an Subunternehmer ein.

Anzahlungen ab 5 000 EUR für Teilleistungen oder Vorauszahlungen vor Ausführung der entsprechenden Leistungen werden gemäß §13 des Umsatzsteuergesetzes einbezogen.

Überblick zur aktuellen Wirtschaftslage im Bauhauptgewerbe im Dezember 2016

Die Betriebe des Thüringer Bauhauptgewerbes mit im Allgemeinen 20 und mehr Beschäftigten erhielten im Dezember 2016 mehr Aufträge als im gleichen Vorjahresmonat. Der Umsatz lag, bei einem Arbeitstag weniger, über dem vergleichbaren Vorjahresergebnis. Die Zahl der Beschäftigten ging Ende Dezember im Vergleich zum Vorjahresmonat zurück.

Im Monat Dezember 2016 betrug die wertmäßige Nachfrage nach Bauleistungen 128 Millionen EUR. Gegenüber dem Monat Dezember 2015 wurde ein um 2,4 Prozent höheres Auftragsvolumen festgestellt.

Im Wohnungsbau lag der Auftragseingang um 10,3 Prozent über dem vergleichbaren Vorjahreswert. Der öffentliche und Straßenbau erhielt 23,6 Prozent höhere Aufträge, der gewerbliche Bau erhielt 28,4 Prozent weniger Aufträge.

Zum 31.12.2016 betrug der Auftragsbestand im Bauhauptgewerbe 739 Millionen EUR, 8,5 Prozent mehr als im Vorjahresquartal. Zu dieser Erhöhung trugen der Wohnungsbau um 36,6 Prozent und der öffentliche und Straßenbau durch Steigerung um 19,3 Prozent bei. Der gewerbliche Bau verzeichnete einen Rückgang um 19,0 Prozent.

Die Betriebe des Bauhauptgewerbes realisierten im Dezember 2016 einen baugewerblichen Umsatz von 193 Millionen EUR. Das war ein um 6 Millionen EUR bzw. 3,2 Prozent höheres Umsatzvolumen als im Dezember 2015. Nach Bauarten sank der baugewerbliche Umsatz im Wohnungsbau um 1,8 Prozent, im gewerblichen Bau um 7,2 Prozent. Im öffentlichen und Straßenbau stieg der baugewerbliche Umsatz um 11,8 Prozent.

Mit 14 575 EUR Gesamtumsatz je Beschäftigten lag die Produktivität im Dezember 2016 um 5,6 Prozent über dem Vergleichswert des Vorjahres (13 796 EUR je Beschäftigten).

An Entgelten wurden im Monat Dezember 2016 insgesamt 37 Millionen EUR bzw. 0,6 Prozent weniger als im Vorjahresmonat gezahlt.

Im Durchschnitt ergaben sich pro Beschäftigten folgende Entgelte:

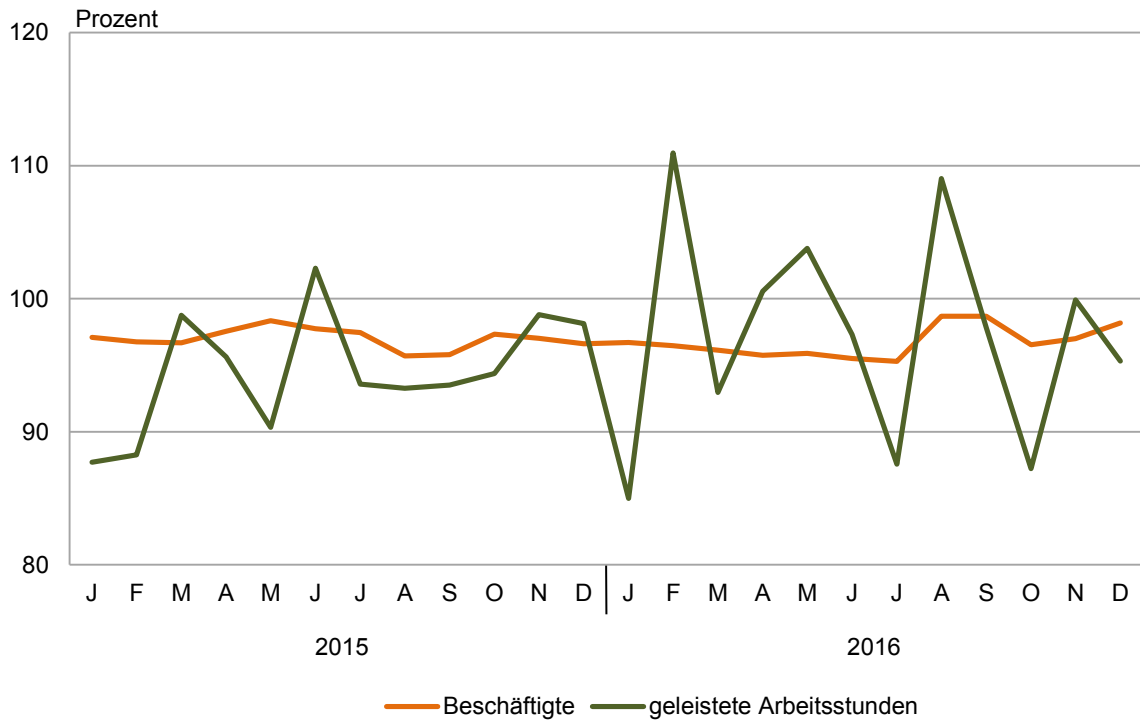
Monat/Jahr	Entgelte je Beschäftigten in EUR
Dezember 2015	2 698
November 2016	3 101
Dezember 2016	2 733

Ende Dezember 2016 wurden 283 Betriebe mit 13 525 Personen erfasst. Ein Jahr zuvor wurden von 292 Betrieben 13 776 Personen gemeldet. Damit waren es 251 Personen bzw. 1,8 Prozent weniger Beschäftigte im Bauhauptgewerbe als im Dezember 2015.

Die Anzahl der geleisteten Arbeitsstunden lag im Dezember 2016 mit 1,1 Millionen Stunden um 4,7 Prozent unter der des Vorjahresmonats.

1. Beschäftigte und geleistete Arbeitsstunden im Bauhauptgewerbe

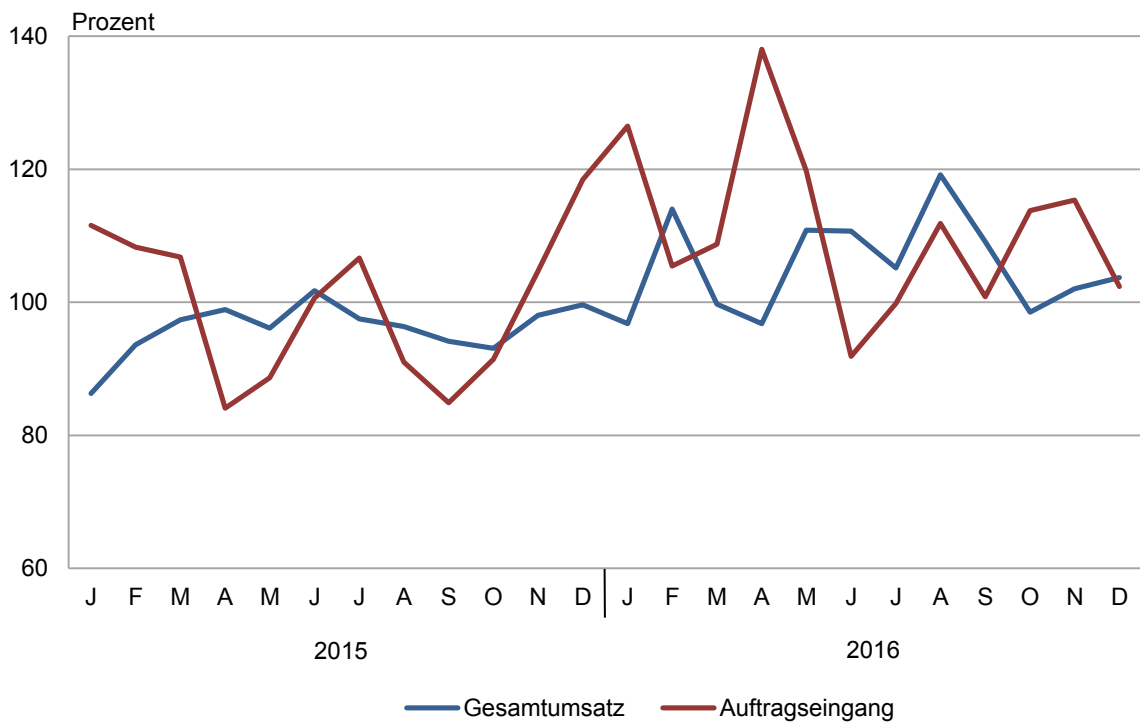
Entwicklung zum Vorjahr



Thüringer Landesamt für Statistik

2. Gesamtumsatz und Auftragseingang im Bauhauptgewerbe

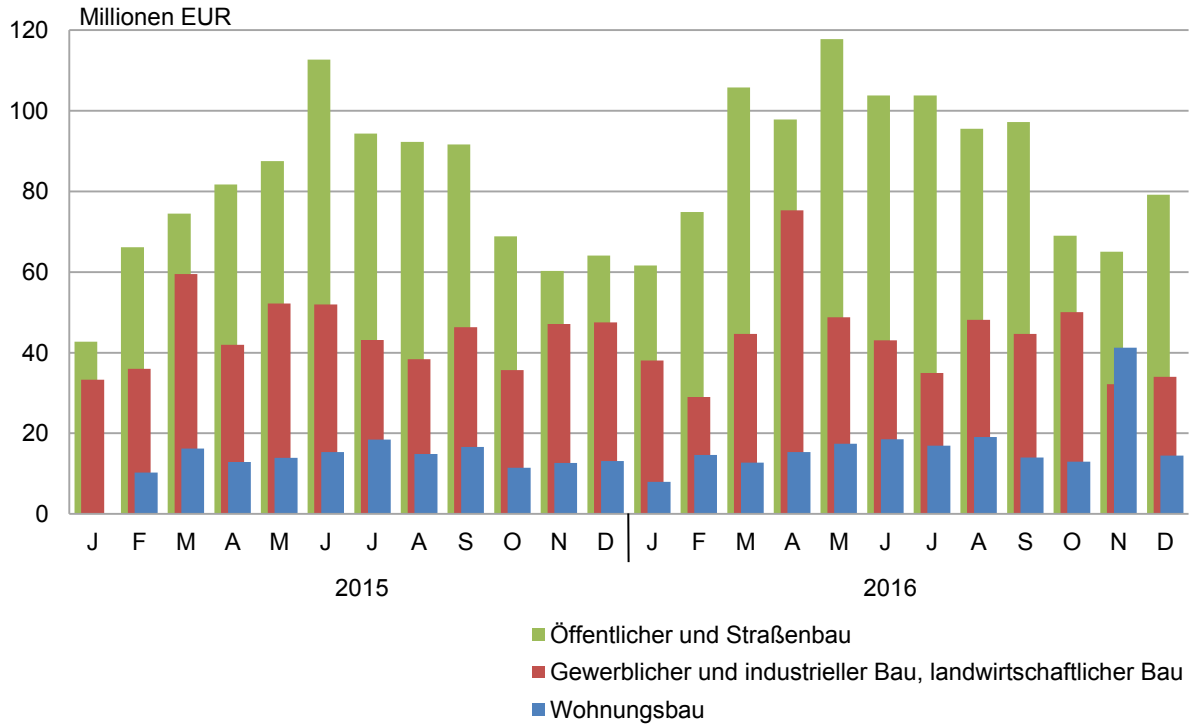
Entwicklung zum Vorjahr



Thüringer Landesamt für Statistik

3. Auftragseingang im Bauhauptgewerbe

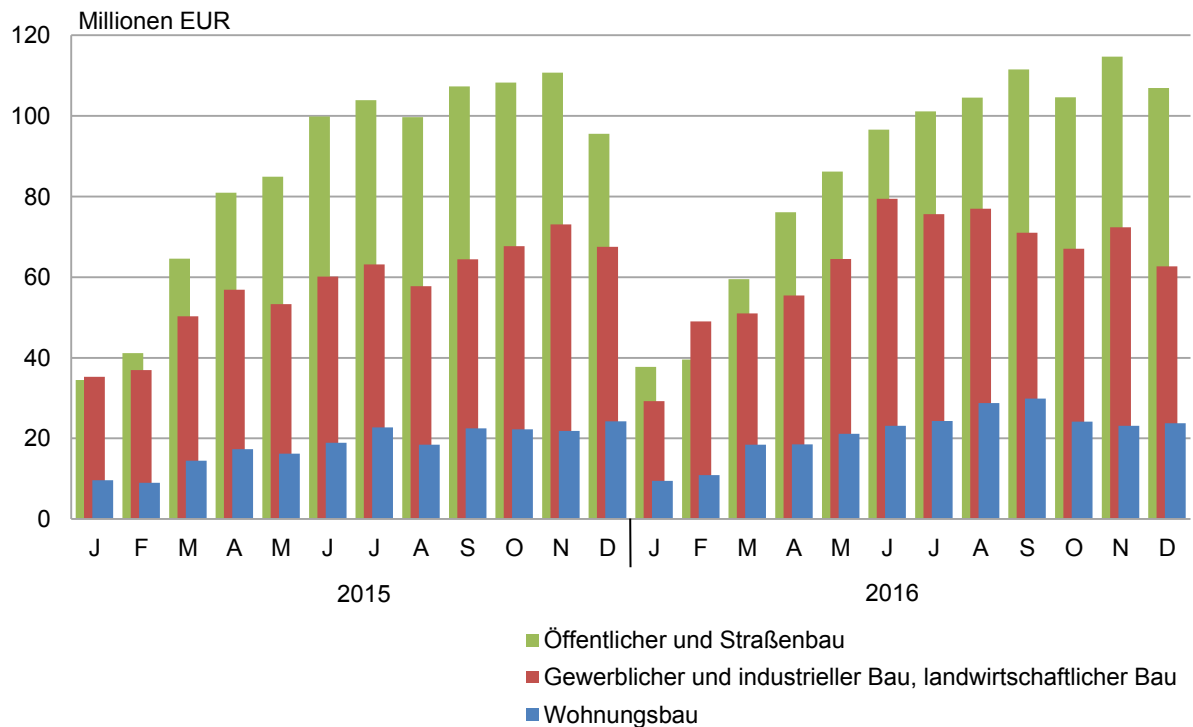
Januar 2015 bis Dezember 2016



Thüringer Landesamt für Statistik

4. Baugewerblicher Umsatz im Bauhauptgewerbe

Januar 2015 bis Dezember 2016



Thüringer Landesamt für Statistik

1. Bauhauptgewerbe nach Wirtschaftszweigen und Monaten

WZ 2008	Jahr Monat	Betriebe ¹⁾	Beschäftigte ¹⁾	Geleistete Arbeits- stunden	Entgelte	Gesamt- umsatz	Darunter baugewerblicher Umsatz	Auftrags- eingang
		Anzahl		1000 Std.				
41.2		Bau von Gebäuden						
	2011	86	3 528	4 309	96 962	546 297	543 825	388 598
	2012	88	3 526	4 263	100 384	532 839	530 384	385 210
	2013	91	3 700	4 336	108 183	602 789	598 828	567 868
	2014	87	3 634	4 306	108 907	670 065	665 935	435 474
	2015	81	3 270	3 864	101 729	646 439	643 998	440 113
	2015							
	Jan.- Dez.	81	3 270	3 864	101 729	646 439	643 998	440 113
	Jan.	82	3 233	232	7 550	36 900	36 811	31 116
	Feb.	81	3 192	227	6 923	35 607	35 462	37 240
	März	81	3 226	317	7 804	50 991	50 763	38 871
	April	81	3 276	346	8 458	54 061	53 853	28 903
	Mai	81	3 269	318	8 367	50 272	50 094	40 324
	Juni	81	3 332	381	9 167	54 861	54 597	44 296
	Juli	81	3 315	379	9 295	62 024	61 799	32 967
	Aug.	80	3 269	338	8 441	52 559	52 323	26 733
	Sep.	79	3 262	368	8 864	63 164	62 910	34 131
	Okt.	80	3 345	366	8 895	57 732	57 473	38 043
	Nov.	80	3 307	355	9 616	66 005	65 825	32 095
	Dez.	80	3 216	237	8 350	62 265	62 088	55 393
	2016							
	Jan.- Dez.	79	3 232	3 691	103 586	723 846	721 782	459 673
	Jan.	80	3 160	180	7 062	33 523	33 414	28 976
	Feb.	80	3 145	254	7 232	46 995	46 882	27 400
	März	79	3 136	295	7 899	54 095	53 920	36 977
	April	79	3 204	339	8 569	51 427	51 271	51 752
	Mai	79	3 233	324	8 652	61 311	61 129	47 918
	Juni	78	3 216	357	9 370	69 481	69 335	35 023
	Juli	78	3 245	326	9 013	71 459	71 303	29 151
	Aug.	78	3 293	365	9 233	76 301	76 057	38 714
	Sep.	78	3 291	354	9 094	70 240	70 016	35 602
	Okt.	78	3 265	311	8 744	63 567	63 396	38 035
	Nov.	78	3 254	347	9 926	66 279	66 069	54 585
	Dez.	79	3 339	239	8 792	59 167	58 989	35 540
42.1		Bau von Straßen und Bahnverkehrsstrecken						
	2011	72	5 254	6 894	149 973	768 510	762 414	540 277
	2012	74	5 269	6 643	151 845	751 495	744 346	603 885
	2013	70	4 904	6 018	142 941	658 991	651 014	535 848
	2014	66	4 390	5 567	132 986	603 488	593 515	550 061
	2015	66	4 142	5 140	131 690	545 849	538 191	482 822
	2015							
	Jan.- Dez.	66	4 142	5 140	131 690	545 849	538 191	482 822
	Jan.	67	4 123	180	8 714	11 973	11 738	27 219
	Feb.	67	4 062	224	7 603	16 948	16 560	32 453
	März	67	4 115	396	9 404	30 778	30 265	40 732
	April	67	4 303	485	11 109	40 453	39 722	47 186
	Mai	67	4 324	449	11 219	47 868	46 914	36 289
	Juni	66	4 316	552	12 031	55 734	54 590	58 587
	Juli	66	4 321	549	12 604	57 852	57 184	56 371
	Aug.	66	4 045	474	11 478	57 198	56 475	58 500
	Sep.	65	4 087	525	11 556	58 531	57 825	44 934
	Okt.	65	4 072	511	12 349	56 430	55 872	25 841
	Nov.	65	4 040	494	12 499	58 661	58 242	32 547
	Dez.	62	3 890	301	11 125	53 422	52 804	22 162
	2016							
	Jan.- Dez.	60	3 837	4 751	127 970	560 137	554 003	576 609
	Jan.	60	3 713	142	7 816	11 395	11 115	41 499
	Feb.	60	3 684	227	7 605	15 758	15 288	35 454
	März	60	3 722	336	9 383	28 647	27 945	56 579
	April	60	3 838	462	10 467	42 632	42 071	72 382
	Mai	60	3 880	441	11 234	47 755	47 243	52 635
	Juni	60	3 889	512	11 468	55 141	54 523	60 279
	Juli	60	3 886	448	11 536	60 378	59 938	60 149
	Aug.	60	3 991	505	12 010	59 429	58 935	43 765
	Sep.	60	3 954	495	11 535	62 794	62 242	49 717
	Okt.	60	3 942	436	11 283	58 579	58 167	31 005
	Nov.	60	3 927	481	13 122	62 244	61 581	37 078
	Dez.	55	3 616	268	10 510	55 384	54 956	36 066

1) Jahreswerte im Durchschnitt, Monatswerte zum Stichtag

Noch: 1. Bauhauptgewerbe nach Wirtschaftszweigen und Monaten

WZ 2008	Jahr Monat	Betriebe ¹⁾	Beschäftigte ¹⁾	Geleistete Arbeits- stunden	Entgelte	Gesamt- umsatz	Darunter baugewerblicher Umsatz	Auftrags- eingang
		Anzahl		1000 Std.				
42.2		Leitungstiefbau und Kläranlagenbau						
	2011	45	1 792	2 468	48 407	211 886	208 193	178 107
	2012	44	1 817	2 407	50 888	201 945	201 287	184 431
	2013	43	1 872	2 474	53 097	188 599	187 984	173 310
	2014	43	1 939	2 665	56 644	217 458	216 647	203 090
	2015	38	1 758	2 289	52 444	197 633	197 070	176 757
	2015							
	Jan.- Dez.	38	1 758	2 289	52 444	197 633	197 070	176 757
	Jan.	38	1 700	94	3 729	7 950	7 920	5 472
	Feb.	38	1 671	105	3 161	8 983	8 980	11 670
	März	38	1 712	178	3 863	10 692	10 634	16 087
	April	38	1 740	200	4 433	15 375	15 356	15 679
	Mai	38	1 771	194	4 406	14 382	14 376	12 826
	Juni	38	1 784	228	4 740	18 145	18 138	23 646
	Juli	38	1 784	238	4 800	18 836	18 698	19 870
	Aug.	38	1 806	211	4 613	18 803	18 724	13 577
	Sep.	38	1 802	231	4 759	21 835	21 802	19 196
	Okt.	38	1 844	232	4 860	25 241	25 232	12 497
	Nov.	37	1 809	222	4 833	20 799	20 754	15 087
	Dez.	37	1 667	157	4 245	16 592	16 456	11 151
	2016							
	Jan.- Dez.	37	1 658	2 239	49 609	180 967	180 076	172 340
	Jan.	37	1 571	93	3 170	7 029	6 914	9 976
	Feb.	37	1 585	130	3 190	8 206	8 197	10 365
	März	37	1 645	178	3 812	11 928	11 914	19 638
	April	37	1 640	208	4 193	14 026	13 910	13 249
	Mai	37	1 667	199	4 293	14 418	14 340	14 459
	Juni	37	1 671	222	4 253	17 925	17 857	19 455
	Juli	37	1 668	203	4 191	15 958	15 931	14 822
	Aug.	37	1 678	224	4 564	17 309	17 218	17 154
	Sep.	37	1 701	224	4 392	19 996	19 853	20 810
	Okt.	37	1 705	197	4 343	15 938	15 910	13 942
	Nov.	37	1 690	215	4 845	20 367	20 326	9 979
	Dez.	38	1 674	147	4 362	17 868	17 709	8 491
42.9		Sonstiger Tiefbau						
	2011	15	579	762	15 646	68 925	67 936	64 940
	2012	21	869	1 108	24 827	100 385	97 854	85 646
	2013	25	1 003	1 224	28 826	120 560	117 082	96 058
	2014	28	1 054	1 351	31 191	132 094	127 553	122 077
	2015	31	1 294	1 628	40 114	172 624	167 470	136 116
	2015							
	Jan.- Dez.	31	1 294	1 628	40 114	172 624	167 470	136 116
	Jan.	31	1 199	65	2 543	6 985	6 908	3 347
	Feb.	31	1 221	81	2 389	6 222	6 036	7 089
	März	31	1 269	131	2 872	10 686	10 452	11 205
	April	31	1 287	150	3 451	14 114	13 706	14 819
	Mai	31	1 297	137	3 355	13 493	13 079	19 909
	Juni	31	1 302	163	3 494	15 559	15 017	15 717
	Juli	31	1 314	168	3 672	17 349	16 486	10 871
	Aug.	30	1 304	148	3 375	15 228	14 877	12 707
	Sep.	30	1 293	163	3 477	15 118	14 612	18 878
	Okt.	29	1 278	156	3 400	20 823	20 194	5 607
	Nov.	29	1 276	153	3 834	19 122	18 383	8 132
	Dez.	33	1 486	114	4 253	17 926	17 719	7 835
	2016							
	Jan.- Dez.	33	1 487	1 895	47 003	196 302	191 965	202 597
	Jan.	33	1 406	62	2 933	8 393	8 298	9 949
	Feb.	33	1 402	101	2 838	6 728	6 477	22 088
	März	33	1 423	136	3 344	8 730	8 542	19 173
	April	33	1 470	180	3 782	13 701	13 422	14 195
	Mai	33	1 487	170	4 119	16 502	16 126	32 444
	Juni	33	1 494	192	4 047	18 110	17 628	16 843
	Juli	33	1 495	177	3 985	18 080	17 754	14 899
	Aug.	33	1 511	200	4 262	19 872	19 414	27 763
	Sep.	33	1 505	192	4 110	19 076	18 560	17 554
	Okt.	33	1 525	166	4 034	20 173	19 689	8 598
	Nov.	33	1 520	188	4 795	22 995	22 482	6 953
	Dez.	34	1 609	131	4 754	23 942	23 572	12 139

1) Jahreswerte im Durchschnitt, Monatswerte zum Stichtag

Noch: 1. Bauhauptgewerbe nach Wirtschaftszweigen und Monaten

WZ 2008	Jahr Monat	Betriebe ¹⁾	Beschäftigte ¹⁾	Geleistete Arbeits- stunden	Entgelte	Gesamt- umsatz	Darunter baugewerblicher Umsatz	Auftrags- eingang
		Anzahl		1000 Std.				
43.1	Abbrucharbeiten und vorbereitende Baustellenarbeiten							
	2011	9	890	1 201	27 347	102 648	101 866	103 797
	2012	8	827	1 082	25 884	92 471	91 390	89 003
	2013	7	747	965	25 463	95 030	94 551	86 109
	2014	7	678	872	24 135	77 319	76 892	71 900
	2015	5	593	741	22 651	74 386	73 960	73 944
	2015							
	Jan.- Dez.	5	593	741	22 651	74 386	73 960	73 944
	Jan.	5	599	65	1 736	3 480	3 480	4 453
	Feb.	5	591	60	1 692	5 106	5 072	4 857
	März	5	590	67	1 778	5 926	5 909	5 425
	April	5	594	64	1 819	6 252	6 225	6 020
	Mai	5	590	60	1 803	5 428	5 406	5 909
	Juni	5	594	64	1 800	6 376	6 347	5 996
	Juli	5	590	63	1 822	4 332	4 302	4 354
	Aug.	5	592	57	1 802	6 341	6 310	6 180
	Sep.	5	595	64	1 819	5 208	5 171	5 390
	Okt.	5	595	64	2 874	9 172	9 132	9 172
	Nov.	5	593	60	1 841	7 089	7 046	6 569
	Dez.	5	589	54	1 865	9 676	9 561	9 618
	2016							
	Jan.- Dez.	4	478	647	18 908	70 652	70 410	70 382
	Jan.	5	537	56	1 683	3 900	3 898	3 874
	Feb.	4	475	55	1 410	4 435	4 433	4 392
	März	4	476	55	1 450	6 280	6 277	5 773
	April	4	472	57	1 434	5 183	5 182	5 587
	Mai	4	471	52	1 463	4 934	4 921	5 111
	Juni	4	474	56	1 438	5 087	5 081	4 647
	Juli	4	469	51	1 463	5 718	5 715	5 270
	Aug.	4	468	56	1 465	6 878	6 856	6 751
	Sep.	4	468	55	1 483	6 987	6 981	7 803
	Okt.	4	467	49	2 550	7 582	7 563	7 542
	Nov.	4	465	56	1 519	6 282	6 257	6 506
	Dez.	5	499	49	1 551	7 387	7 245	7 127
43.9	Sonstige spezialisierte Bautätigkeit							
	2011	81	3 117	4 158	80 163	361 750	346 544	303 582
	2012	71	2 826	3 505	74 345	307 461	296 449	285 147
	2013	68	2 683	3 323	73 046	307 828	296 667	274 174
	2014	72	2 722	3 386	77 887	338 285	320 892	287 661
	2015	73	2 930	3 554	85 074	330 516	314 384	324 941
	2015							
	Jan.- Dez.	73	2 930	3 554	85 074	330 516	314 384	324 941
	Jan.	72	2 749	185	5 721	13 137	12 460	13 501
	Feb.	72	2 748	197	5 412	15 888	14 993	19 066
	März	72	2 823	274	6 261	22 358	21 297	37 863
	April	72	2 878	301	6 955	27 281	26 300	23 931
	Mai	72	2 910	281	7 043	25 696	24 539	38 407
	Juni	72	2 910	337	7 377	31 688	30 156	31 779
	Juli	72	2 935	338	7 516	32 907	31 325	31 492
	Aug.	72	2 990	332	7 354	28 480	27 103	27 785
	Sep.	72	2 984	345	7 474	33 423	31 875	32 057
	Okt.	78	3 175	360	7 940	31 987	30 266	24 932
	Nov.	77	3 125	351	8 687	37 502	35 401	25 583
	Dez.	75	2 928	254	7 334	30 171	28 668	18 546
	2016							
	Jan.- Dez.	73	2 836	3 509	85 096	346 839	330 636	318 162
	Jan.	74	2 768	164	5 759	13 583	12 826	13 394
	Feb.	74	2 719	225	5 602	19 068	18 158	18 798
	März	74	2 800	266	6 388	21 379	20 379	25 114
	April	73	2 855	310	6 829	25 479	24 201	31 326
	Mai	72	2 841	307	7 537	29 239	28 083	31 445
	Juni	72	2 854	338	7 546	36 082	34 680	29 123
	Juli	71	2 825	315	7 398	31 643	30 402	31 340
	Aug.	71	2 882	351	7 744	33 078	31 781	28 601
	Sep.	73	2 920	339	7 512	36 157	34 747	24 395
	Okt.	73	2 910	314	7 430	32 527	31 063	32 987
	Nov.	73	2 870	347	8 360	35 225	33 481	23 324
	Dez.	72	2 788	231	6 990	33 379	30 836	28 317

1) Jahreswerte im Durchschnitt, Monatswerte zum Stichtag

Noch: 1. Bauhauptgewerbe nach Wirtschaftszweigen und Monaten

WZ 2008	Jahr Monat	Betriebe ¹⁾	Beschäftigte ¹⁾	Geleistete Arbeits- stunden	Entgelte	Gesamt- umsatz	Darunter baugewerblicher Umsatz	Auftrags- eingang
		Anzahl		1000 Std.	1000 EUR			
41.2 / 42.1 42.2 / 42.9 43.1 / 43.9		Bauhauptgewerbe						
	2003	417	18 490	23 321	442 537	1 900 457	1 871 049	1 555 662
	2004	375	16 494	21 134	409 252	1 774 774	1 756 044	1 559 933
	2005	343	15 427	20 243	387 846	1 738 765	1 717 493	1 519 592
	2006	314	15 051	20 081	387 256	1 905 288	1 884 876	1 604 862
	2007	310	15 409	20 160	401 376	1 836 463	1 819 188	1 702 380
	2008	308	15 058	19 524	400 955	1 950 497	1 931 842	1 655 931
	2009	303	15 128	19 262	402 396	1 949 353	1 928 127	1 824 850
	2010	312	15 287	18 706	403 181	1 814 848	1 789 993	1 577 337
	2011	307	15 161	19 791	418 499	2 060 016	2 030 778	1 579 300
	2012	306	15 134	19 006	428 174	1 986 597	1 961 710	1 633 321
	2013	304	14 908	18 340	431 557	1 973 798	1 946 126	1 733 367
	2014	302	14 416	18 146	431 749	2 038 709	2 001 434	1 670 262
	2015	293	13 985	17 217	433 703	1 967 448	1 935 073	1 634 694
	2015							
	Jan.- Dez.	293	13 985	17 217	433 703	1 967 448	1 935 073	1 634 694
	Jan.	295	13 603	821	29 994	80 426	79 317	85 109
	Feb.	294	13 485	893	27 180	88 754	87 104	112 375
	März	294	13 735	1 361	31 982	131 429	129 320	150 182
	April	294	14 078	1 547	36 225	157 535	155 162	136 538
	Mai	294	14 161	1 438	36 193	157 139	154 407	153 665
	Juni	293	14 238	1 724	38 609	182 363	178 845	180 021
	Juli	293	14 259	1 736	39 708	193 301	189 794	155 926
	Aug.	291	14 006	1 561	37 062	178 608	175 812	145 482
	Sep.	289	14 023	1 695	37 950	197 279	194 196	154 587
	Okt.	295	14 309	1 688	40 319	201 384	198 168	116 092
	Nov.	293	14 150	1 636	41 309	209 178	205 651	120 014
	Dez.	292	13 776	1 116	37 173	190 052	187 297	124 705
	2016							
	Jan.- Dez.	285	13 528	16 731	432 172	2 078 743	2 048 873	1 799 762
	Jan.	289	13 155	697	28 422	77 822	76 466	107 667
	Feb.	288	13 010	991	27 877	101 191	99 435	118 497
	März	287	13 202	1 265	32 277	131 060	128 977	163 254
	April	286	13 479	1 556	35 274	152 448	150 056	188 490
	Mai	285	13 579	1 493	37 299	174 159	171 841	184 012
	Juni	284	13 598	1 678	38 122	201 826	199 104	165 371
	Juli	283	13 588	1 521	37 586	203 236	201 043	155 630
	Aug.	283	13 823	1 702	39 277	212 868	210 261	162 748
	Sep.	285	13 839	1 658	38 127	215 249	212 399	155 880
	Okt.	285	13 814	1 473	38 385	198 366	195 788	132 110
	Nov.	285	13 726	1 634	42 567	213 392	210 196	138 425
	Dez.	283	13 525	1 064	36 960	197 126	193 307	127 679

1) Jahreswerte im Durchschnitt, Monatswerte zum Stichtag

2. Ausgewählte Merkmale des Bauhauptgewerbes

Merkmal	Einheit	Dezember 2016	November 2016	Dezember 2015	Veränderung in % Dezember 2016 gegenüber		Januar - Dezember ¹⁾		
					November 2016	Dezember 2015	2016	2015	Veränderung in %
Erfasste Betriebe	Anzahl	283	285	292	-0,7	-3,1	285	293	-2,7
Beschäftigte	Anzahl	13 525	13 726	13 776	-1,5	-1,8	13 528	13 985	-3,3
Geleistete Arbeitsstunden	1000 Std.	1 064	1 634	1 116	-34,9	-4,7	16 731	17 217	-2,8
Entgelte	1000 EUR	36 960	42 567	37 173	-13,2	-0,6	432 172	433 703	-0,4
Gesamtumsatz	1000 EUR	197 126	213 392	190 052	-7,6	3,7	2 078 743	1 967 448	5,7
darunter baugewerblicher Umsatz	1000 EUR	193 307	210 196	187 297	-8,0	3,2	2 048 873	1 935 073	5,9
Auftragseingang	1000 EUR	127 679	138 425	124 705	-7,8	2,4	1 799 762	1 634 694	10,1
Beschäftigte je Betrieb	Anzahl	48	48	47	-0,8	1,3	47	48	-0,6
Entgelte je Beschäftigten	EUR	2 733	3 101	2 698	-11,9	1,3	31 946	31 011	3,0
Gesamtumsatz je Beschäftigten	EUR	14 575	15 547	13 796	-6,2	5,6	153 660	140 680	9,2

1) erfasste Betriebe und Beschäftigte im Durchschnitt

3. Auftragseingang des Bauhauptgewerbes nach Auftraggebergruppen bzw. Bauarten und Monaten

Jahr Monat	Wohnungs- bau	Gewerblicher Bau		Öffentlicher und Straßenbau				Insge- samt	Davon	
		zusam- men	darunter Hochbau	zusam- men	Hochbau	davon Tiefbau			Hochbau	Tiefbau
						zusam- men	darunter Straßenbau			
Auftragseingang in 1000 EUR										
2008	115 536	584 901	333 299	955 494	234 285	721 209	372 375	1 655 931	683 119	972 812
2009	100 480	522 931	259 440	1 201 438	260 382	941 056	557 146	1 824 850	620 303	1 204 547
2010	101 423	514 404	255 434	961 510	188 870	772 640	424 956	1 577 337	545 726	1 031 610
2011	117 069	535 076	288 021	927 155	207 246	719 909	366 717	1 579 300	612 336	966 964
2012	135 038	539 763	253 052	958 519	204 272	754 248	400 881	1 633 321	592 362	1 040 959
2013	147 987	627 494	375 563	957 887	236 695	721 192	399 409	1 733 367	760 245	973 122
2014	167 494	517 250	276 864	985 518	234 186	751 332	381 041	1 670 262	678 545	991 717
2015	164 818	532 959	308 810	936 917	235 580	701 337	364 207	1 634 694	709 209	925 486
2015										
Jan.- Dez.	164 818	532 959	308 810	936 917	235 580	701 337	364 207	1 634 694	709 209	925 486
Jan.	9 039	33 303	23 776	42 768	10 096	32 672	21 648	85 109	42 910	42 198
Feb.	10 243	35 994	24 816	66 138	18 006	48 132	26 820	112 375	53 064	59 311
März	16 216	59 480	25 776	74 486	26 122	48 364	27 508	150 182	68 113	82 069
April	12 890	41 950	25 608	81 697	9 782	71 915	38 624	136 538	48 280	88 257
Mai	13 924	52 217	32 440	87 524	27 175	60 348	29 021	153 665	73 539	80 126
Juni	15 338	51 938	30 825	112 744	28 899	83 845	43 751	180 021	75 063	104 958
Juli	18 442	43 151	18 479	94 333	19 844	74 489	41 291	155 926	56 765	99 161
Aug.	14 829	38 334	19 080	92 319	17 141	75 178	44 723	145 482	51 051	94 431
Sep.	16 647	46 299	23 463	91 641	16 540	75 101	31 742	154 587	56 650	97 937
Okt.	11 487	35 703	21 932	68 902	25 265	43 637	19 910	116 092	58 685	57 407
Nov.	12 660	47 084	28 921	60 270	13 900	46 370	25 527	120 014	55 480	64 533
Dez.	13 102	47 507	33 694	64 096	22 810	41 286	13 641	124 705	69 607	55 098
2016										
Jan.- Dez.	205 171	522 763	272 968	1 071 828	252 662	819 166	430 481	1 799 762	730 802	1 068 961
Jan.	7 976	38 060	25 796	61 631	14 313	47 318	28 040	107 667	48 086	59 581
Feb.	14 592	28 999	11 956	74 906	15 086	59 820	28 529	118 497	41 634	76 863
März	12 760	44 661	21 733	105 833	22 752	83 081	52 613	163 254	57 245	106 009
April	15 338	75 266	34 215	97 886	24 300	73 586	38 366	188 490	73 853	114 638
Mai	17 447	48 749	28 927	117 816	27 041	90 775	45 360	184 012	73 415	110 597
Juni	18 502	43 034	20 395	103 834	20 493	83 342	49 369	165 371	59 389	105 981
Juli	16 902	34 945	17 254	103 782	23 155	80 627	48 587	155 630	57 311	98 319
Aug.	19 050	48 126	22 770	95 572	22 059	73 513	33 159	162 748	63 879	98 869
Sep.	13 973	44 678	22 758	97 229	17 542	79 686	42 053	155 880	54 273	101 607
Okt.	12 978	50 067	32 746	69 064	22 746	46 318	25 565	132 110	68 470	63 639
Nov.	41 204	32 174	18 192	65 047	17 092	47 955	21 496	138 425	76 487	61 937
Dez.	14 448	34 003	16 227	79 228	26 083	53 145	17 343	127 679	56 758	70 921
Veränderung gegenüber dem Vorjahreszeitraum in %										
2008	4,8	- 0,3	9,0	- 5,0	12,3	- 9,5	- 6,8	- 2,7	9,4	- 9,7
2009	- 13,0	- 10,6	- 22,2	- 25,7	11,1	- 30,5	- 49,6	10,2	- 9,2	23,8
2010	0,9	- 1,6	- 1,5	- 20,0	- 27,5	- 17,9	- 23,7	- 13,6	- 12,0	- 14,4
2011	15,4	4,0	12,8	- 3,6	9,7	- 6,8	- 13,7	0,1	12,2	- 6,3
2012	15,3	0,9	- 12,1	3,4	- 1,4	4,8	9,3	3,4	- 3,3	7,7
2013	9,6	16,3	48,4	- 0,1	15,9	- 4,4	- 0,4	6,1	28,3	- 6,5
2014	13,2	- 17,6	- 26,3	2,9	- 1,1	4,2	- 4,6	- 3,6	- 10,7	1,9
2015	- 1,6	3,0	11,5	- 4,9	0,6	- 6,7	- 4,4	- 2,1	4,5	- 6,7
2015										
Jan.- Dez.	- 1,6	3,0	11,5	- 4,9	0,6	- 6,7	- 4,4	- 2,1	4,5	- 6,7
Jan.	26,1	- 10,1	0,4	33,4	37,5	32,1	43,6	11,6	12,4	10,7
Feb.	- 7,8	34,4	65,6	0,4	- 40,9	35,8	40,9	8,3	- 6,1	25,6
März	9,0	24,9	35,7	- 4,6	76,6	- 23,6	- 14,2	6,8	40,0	- 10,7
April	- 4,7	- 17,7	- 17,3	- 16,6	- 24,6	- 15,4	- 9,3	- 15,9	- 16,0	- 15,9
Mai	- 38,1	2,9	23,7	- 12,5	63,6	- 27,7	- 41,0	- 11,3	12,6	- 25,8
Juni	15,1	- 11,8	0,6	5,7	29,6	- 0,6	- 15,2	0,6	13,3	- 6,8
Juli	16,0	- 15,4	- 33,1	19,0	11,2	21,3	3,5	6,7	- 7,5	16,9
Aug.	- 12,1	- 8,3	- 1,7	- 8,7	- 34,5	0,3	36,6	- 9,0	- 18,3	- 3,0
Sep.	47,8	- 8,3	- 15,8	- 23,9	- 38,2	- 19,8	- 9,3	- 15,1	- 14,0	- 15,7
Okt.	- 38,4	- 1,8	11,3	- 4,3	1,7	- 7,4	- 17,1	- 8,6	- 7,1	- 10,0
Nov.	6,2	54,1	75,8	- 16,5	- 17,2	- 16,3	17,9	4,7	22,8	- 7,1
Dez.	25,7	35,7	65,8	7,1	31,9	- 3,0	- 24,8	18,5	44,9	- 3,7
2016										
Jan.- Dez.	24,5	- 1,9	- 11,6	14,4	7,3	16,8	18,2	10,1	3,0	15,5
Jan.	- 11,8	14,3	8,5	44,1	41,8	44,8	29,5	26,5	12,1	41,2
Feb.	42,5	- 19,4	- 51,8	13,3	- 16,2	24,3	6,4	5,4	- 21,5	29,6
März	- 21,3	- 24,9	- 15,7	42,1	- 12,9	71,8	91,3	8,7	- 16,0	29,2
April	19,0	79,4	33,6	19,8	148,4	2,3	- 0,7	38,1	53,0	29,9
Mai	25,3	- 6,6	- 10,8	34,6	- 0,5	50,4	56,3	19,7	- 0,2	38,0
Juni	20,6	- 17,1	- 33,8	- 7,9	- 29,1	- 0,6	12,8	- 8,1	- 20,9	1,0
Juli	- 8,3	- 19,0	- 6,6	10,0	16,7	8,2	17,7	- 0,2	1,0	- 0,8
Aug.	28,5	25,5	19,3	3,5	28,7	- 2,2	- 25,9	11,9	25,1	4,7
Sep.	- 16,1	- 3,5	- 3,0	6,1	6,1	6,1	32,5	0,8	- 4,2	3,7
Okt.	13,0	40,2	49,3	0,2	- 10,0	6,1	28,4	13,8	16,7	10,9
Nov.	225,5	- 31,7	- 37,1	7,9	23,0	3,4	- 15,8	15,3	37,9	- 4,0
Dez.	10,3	- 28,4	- 51,8	23,6	14,3	28,7	27,1	2,4	- 18,5	28,7

4. Auftragsbestand des Bauhauptgewerbes nach Auftraggebergruppen bzw. Bauarten am Ende des Vierteljahres

Stichtag	Wohnungs- bau	Gewerblicher Bau		Öffentlicher und Straßenbau				Insge- samt	Davon	
		zusam- men	darunter Hochbau	zusam- men	davon		Hochbau		Tiefbau	
					Hochbau	Tiefbau				
						zusam- men	darunter Straßenbau			

Auftragsbestand in 1000 EUR

VjD 2005	35 874	163 877	89 157	396 603	106 447	290 156	203 876	596 353	231 478	364 875
VjD 2006	32 527	209 125	112 954	429 897	126 439	303 458	211 547	671 549	271 920	399 630
VjD 2007	28 637	185 458	94 011	542 096	142 360	399 736	184 343	756 191	265 008	491 183
VjD 2008	35 338	231 920	108 779	587 021	180 844	406 177	169 248	854 279	324 961	529 318
VjD 2009	31 435	217 580	91 370	696 340	197 837	498 503	259 413	945 355	320 642	624 713
VjD 2010	30 231	230 697	110 070	739 010	119 115	619 894	288 873	999 938	259 416	740 522
VjD 2011	32 014	211 813	97 925	598 012	105 705	492 307	227 278	841 838	235 644	606 195
VjD 2012	38 052	243 633	100 021	512 803	103 156	409 647	172 315	794 488	241 228	553 259
VjD 2013	41 140	256 666	175 507	499 361	123 956	375 405	182 816	797 167	340 603	456 564
VjD 2014	47 774	260 344	178 124	436 070	127 815	308 254	158 778	744 188	353 714	390 474
VjD 2015	61 356	241 647	164 107	458 851	139 115	319 736	159 769	761 854	364 578	397 276
VjD 2016	72 286	209 334	124 650	521 603	157 353	364 249	188 656	803 223	354 289	448 934

2015

31. März	60 830	257 732	167 177	452 205	137 792	314 413	159 795	770 767	365 800	404 968
30. Juni	58 975	259 165	175 780	508 214	146 014	362 200	183 365	826 354	380 769	445 585
30. September	63 719	229 765	152 837	475 709	134 281	341 428	167 790	769 193	350 837	418 356
31. Dezember	61 899	219 924	160 632	399 277	138 373	260 903	128 125	681 100	360 904	320 196

2016

31. März	66 886	220 182	145 141	505 712	153 223	352 488	191 781	792 779	365 250	427 529
30. Juni	67 387	238 237	139 382	556 770	169 947	386 823	202 880	862 394	376 716	485 678
30. September	70 312	200 853	110 012	547 448	154 140	393 309	200 471	818 613	334 464	484 149
31. Dezember	84 559	178 065	104 063	476 481	152 103	324 378	159 492	739 106	340 726	398 380

Veränderung gegenüber dem Vorjahr in %

2016

31. März	10,0	- 14,6	- 13,2	11,8	11,2	12,1	20,0	2,9	- 0,2	5,6
30. Juni	14,3	- 8,1	- 20,7	9,6	16,4	6,8	10,6	4,4	- 1,1	9,0
30. September	10,3	- 12,6	- 28,0	15,1	14,8	15,2	19,5	6,4	- 4,7	15,7
31. Dezember	36,6	- 19,0	- 35,2	19,3	9,9	24,3	24,5	8,5	- 5,6	24,4

Veränderung gegenüber dem vorhergehenden Vierteljahr in %

2016

31. März	8,1	0,1	- 9,6	26,7	10,7	35,1	49,7	16,4	1,2	33,5
30. Juni	0,8	8,2	- 4,0	10,1	10,9	9,7	5,8	8,8	3,1	13,6
30. September	4,3	- 15,7	- 21,1	- 1,7	- 9,3	1,7	- 1,2	- 5,1	- 11,2	- 0,3
31. Dezember	20,3	- 11,3	- 5,4	- 13,0	- 1,3	- 17,5	- 20,4	- 9,7	1,9	- 17,7

5. Baugewerblicher Umsatz und geleistete Arbeitsstunden des Bauhauptgewerbes nach Auftraggebergruppen bzw. Bauarten und Monaten

Jahr Monat	Wohnungs- bau	Gewerblicher Bau		Öffentlicher und Straßenbau				Insge- samt	Davon	
		zusam- men	darunter Hochbau	zusam- men	davon		Hochbau		Tiefbau	
					Hochbau	Tiefbau				
baugewerblicher Umsatz in 1000 EUR										
2008	132 973	646 794	394 860	1 152 075	279 034	873 041	439 115	1 931 842	806 866	1 124 976
2009	130 210	591 965	327 778	1 205 952	330 896	875 056	507 273	1 928 127	788 884	1 139 243
2010	131 014	590 506	317 653	1 068 474	248 039	820 434	436 049	1 789 993	696 706	1 093 288
2011	165 859	711 924	365 097	1 152 995	252 183	900 812	483 600	2 030 778	783 138	1 247 640
2012	155 709	721 247	349 705	1 084 754	243 085	841 669	411 912	1 961 710	748 499	1 213 211
2013	182 900	674 703	363 373	1 088 524	270 751	817 773	422 920	1 946 126	817 024	1 129 102
2014	199 297	720 896	421 503	1 081 241	297 011	784 230	421 499	2 001 434	917 811	1 083 623
2015	217 364	686 413	425 631	1 031 296	264 750	766 546	390 333	1 935 073	907 745	1 027 328
2015										
Jan.- Dez.	217 364	686 413	425 631	1 031 296	264 750	766 546	390 333	1 935 073	907 745	1 027 328
Jan.	9 586	35 278	25 505	34 453	13 435	21 017	6 775	79 317	48 526	30 791
Feb.	9 007	36 926	25 449	41 170	15 311	25 859	9 054	87 104	49 767	37 336
März	14 454	50 320	33 781	64 547	21 145	43 402	18 719	129 320	69 380	59 941
April	17 356	56 876	36 140	80 930	20 519	60 410	28 286	155 162	74 015	81 147
Mai	16 231	53 274	31 425	84 903	21 910	62 993	34 570	154 407	69 566	84 842
Juni	18 879	60 133	37 517	99 834	24 045	75 789	41 719	178 845	80 440	98 405
Juli	22 717	63 167	37 875	103 910	27 697	76 213	42 728	189 794	88 289	101 505
Aug.	18 415	57 727	33 954	99 669	23 020	76 649	44 413	175 812	75 389	100 422
Sep.	22 457	64 461	38 447	107 278	26 989	80 289	46 604	194 196	87 893	106 302
Okt.	22 215	67 676	38 786	108 277	22 259	86 017	42 179	198 168	83 260	114 908
Nov.	21 818	73 095	45 032	110 738	27 804	82 934	42 822	205 651	94 654	110 998
Dez.	24 227	67 480	41 722	95 589	20 616	74 974	32 466	187 297	86 565	100 732
2016										
Jan.- Dez.	255 702	754 150	486 903	1 039 021	274 911	764 110	413 871	2 048 873	1 017 516	1 031 357
Jan.	9 498	29 222	20 264	37 745	16 576	21 169	6 738	76 466	46 338	30 127
Feb.	10 913	48 996	38 099	39 526	15 605	23 921	9 698	99 435	64 617	34 818
März	18 459	50 995	36 404	59 523	17 240	42 283	19 715	128 977	72 103	56 874
April	18 527	55 414	36 298	76 115	18 678	57 436	30 858	150 056	73 504	76 552
Mai	21 164	64 485	43 886	86 192	22 627	63 565	38 100	171 841	87 677	84 164
Juni	23 127	79 410	52 380	96 567	24 868	71 699	42 286	199 104	100 375	98 729
Juli	24 305	75 636	49 794	101 101	23 924	77 178	45 812	201 043	98 023	103 020
Aug.	28 792	76 957	49 094	104 512	24 521	79 991	46 657	210 261	102 407	107 854
Sep.	29 839	71 016	44 129	111 544	26 590	84 954	49 259	212 399	100 558	111 840
Okt.	24 147	67 050	41 867	104 591	24 507	80 083	41 232	195 788	90 522	105 266
Nov.	23 139	72 329	40 027	114 728	31 027	83 701	46 875	210 196	94 194	116 002
Dez.	23 791	62 640	34 659	106 876	28 747	78 130	36 875	193 307	87 197	106 110
Veränderung gegenüber dem Vorjahreszeitraum in %										
2008	2,1	1,5	4,4	9,6	17,3	7,3	5,5	6,2	8,1	4,9
2009	- 2,1	- 8,5	- 17,0	4,7	18,6	0,2	15,5	- 0,2	- 2,2	1,3
2010	0,6	- 0,2	- 3,1	- 11,4	- 25,0	- 6,2	- 14,0	- 7,2	- 11,7	- 4,0
2011	26,6	20,6	14,9	7,9	1,7	9,8	10,9	13,5	12,4	14,1
2012	- 6,1	1,3	- 4,2	- 5,9	- 3,6	- 6,6	- 14,8	- 3,4	- 4,4	- 2,8
2013	17,5	- 6,5	3,9	0,3	11,4	- 2,8	2,7	- 0,8	9,2	- 6,9
2014	9,0	6,8	16,0	- 0,7	9,7	- 4,1	- 0,3	- 2,8	12,3	- 4,0
2015	9,1	- 4,8	1,0	- 4,6	- 10,9	- 2,3	- 7,4	- 3,3	- 1,1	- 5,2
2015										
Jan.- Dez.	9,1	- 4,8	1,0	- 4,6	- 10,9	- 2,3	- 7,4	- 3,3	- 1,1	- 5,2
Jan.	12,7	- 19,6	17,9	- 10,5	- 10,7	- 10,4	- 20,7	- 12,7	7,4	- 32,7
Feb.	- 20,1	- 3,1	6,9	- 5,9	- 2,0	- 8,0	- 8,6	- 6,5	- 1,8	- 12,0
März	7,0	- 3,1	2,3	- 2,8	- 0,6	- 3,9	- 10,9	- 1,9	2,3	- 6,4
April	25,0	3,3	7,2	- 7,3	- 25,5	1,1	- 8,8	- 0,7	- 1,5	0,1
Mai	2,4	- 12,3	- 10,0	1,3	- 10,3	6,1	13,2	- 3,8	- 7,5	- 0,4
Juni	7,7	- 4,0	6,1	4,5	- 6,7	8,6	4,8	1,8	2,2	1,4
Juli	29,6	- 6,7	- 13,2	- 4,8	- 19,3	1,9	- 5,4	- 2,4	- 7,5	2,6
Aug.	10,1	- 2,7	- 8,4	- 5,8	- 14,5	- 2,9	- 3,0	- 3,3	- 6,6	- 0,7
Sep.	9,0	- 10,4	- 8,6	- 6,0	6,5	- 9,6	- 8,3	- 6,1	- 0,1	- 10,4
Okt.	- 4,3	1,3	- 0,8	- 12,2	- 11,6	- 12,4	- 27,6	- 7,1	- 4,9	- 8,7
Nov.	19,7	- 4,9	14,8	- 3,2	2,1	- 4,9	- 9,0	- 1,8	11,8	- 11,1
Dez.	7,9	2,5	10,1	- 3,5	- 27,3	6,1	- 3,4	- 0,0	- 2,4	2,2
2016										
Jan.- Dez.	17,6	9,9	14,4	0,7	3,8	- 0,3	6,0	5,9	12,1	0,4
Jan.	- 0,9	- 17,2	- 20,5	9,6	23,4	0,7	- 0,5	- 3,6	- 4,5	- 2,2
Feb.	21,2	32,7	49,7	- 4,0	1,9	- 7,5	7,1	14,2	29,8	- 6,7
März	27,7	1,3	7,8	- 7,8	- 18,5	- 2,6	5,3	- 0,3	3,9	- 5,1
April	6,7	- 2,6	0,4	- 5,9	- 9,0	- 4,9	9,1	- 3,3	- 0,7	- 5,7
Mai	30,4	21,0	39,7	1,5	3,3	0,9	10,2	11,3	26,0	- 0,8
Juni	22,5	32,1	39,6	- 3,3	3,4	- 5,4	1,4	11,3	24,8	0,3
Juli	7,0	19,7	31,5	- 2,7	- 13,6	1,3	7,2	5,9	11,0	1,5
Aug.	56,3	33,3	44,6	4,9	6,5	4,4	5,1	19,6	35,8	7,4
Sep.	32,9	10,2	14,8	4,0	1,5	5,8	5,2	9,4	14,4	5,2
Okt.	8,7	- 0,9	7,9	- 3,4	10,1	- 6,9	- 2,2	- 1,2	8,7	- 8,4
Nov.	6,1	- 1,0	- 11,1	3,6	11,6	0,9	9,5	2,2	- 0,5	4,5
Dez.	- 1,8	- 7,2	- 16,9	11,8	39,4	4,2	13,6	3,2	0,7	5,3

Noch: 5. Baugewerblicher Umsatz und geleistete Arbeitsstunden des Bauhauptgewerbes nach Auftraggebergruppen bzw. Bauarten und Monaten

Jahr Monat	Wohnungs- bau	Gewerblicher Bau		Öffentlicher und Straßenbau				Insge- samt	Davon	
		zusam- men	darunter Hochbau	zusam- men	davon		Hochbau		Tiefbau	
					Hochbau	Tiefbau				
						Tiefbau				
						zusam- men		darunter Straßenbau		
geleistete Arbeitsstunden in 1000 Std.										
2008	1 755	7 545	4 118	10 224	2 052	8 172	3 843	19 524	7 925	11 599
2009	1 667	7 033	3 800	10 563	2 473	8 090	4 030	19 262	7 939	11 323
2010	1 609	7 224	3 533	9 873	2 225	7 649	3 478	18 706	7 366	11 340
2011	1 854	7 324	3 276	10 613	2 465	8 148	3 803	19 791	7 595	12 196
2012	1 846	6 815	3 064	10 345	2 342	8 002	3 539	19 006	7 253	11 753
2013	1 914	6 458	2 965	9 969	2 327	7 642	3 551	18 340	7 206	11 135
2014	1 899	6 499	3 008	9 748	2 247	7 501	3 609	18 146	7 153	10 992
2015	1 976	5 716	2 649	9 525	2 145	7 381	3 450	17 217	6 770	10 447
2015										
Jan.- Dez.	1 976	5 716	2 649	9 525	2 145	7 381	3 450	17 217	6 770	10 447
Jan.	97	307	162	416	130	286	90	821	389	431
Feb.	90	353	180	450	133	318	113	893	403	491
März	149	501	221	712	173	539	224	1 361	542	819
April	176	529	233	842	179	663	320	1 547	588	959
Mai	169	475	210	794	162	632	304	1 438	541	898
Juni	189	567	274	968	206	763	383	1 724	669	1 055
Juli	195	559	258	983	206	777	376	1 736	658	1 078
Aug.	180	502	232	879	193	686	330	1 561	605	956
Sep.	195	516	238	984	213	771	381	1 695	646	1 049
Okt.	203	523	240	963	207	755	374	1 688	650	1 038
Nov.	197	516	243	923	203	721	348	1 636	642	994
Dez.	137	368	161	611	140	471	207	1 116	438	679
2016										
Jan.- Dez.	1 960	5 677	2 544	9 094	2 165	6 929	3 371	16 731	6 670	10 062
Jan.	87	254	137	357	103	254	83	697	326	371
Feb.	117	352	186	522	154	368	140	991	457	534
März	146	447	206	672	174	498	218	1 265	526	739
April	199	509	218	848	187	660	330	1 556	605	951
Mai	189	489	210	815	194	621	321	1 493	593	900
Juni	189	578	252	911	206	704	366	1 678	648	1 030
Juli	176	516	227	828	186	643	324	1 521	589	931
Aug.	200	582	244	919	214	706	360	1 702	658	1 044
Sep.	189	546	244	924	203	720	358	1 658	637	1 021
Okt.	163	483	213	826	197	629	315	1 473	574	899
Nov.	188	548	235	898	210	688	341	1 634	633	1 001
Dez.	117	373	172	574	136	437	216	1 064	425	639
Veränderung gegenüber dem Vorjahreszeitraum in %										
2008	- 8,0	- 0,7	4,2	- 4,0	0,2	- 5,0	- 5,3	- 3,2	0,2	- 5,3
2009	- 5,1	- 6,8	- 7,7	- 3,3	20,5	- 1,0	4,8	- 1,3	0,2	- 2,4
2010	- 3,5	2,7	- 7,0	- 6,5	- 10,0	- 5,5	- 13,7	- 2,9	- 7,2	0,2
2011	15,3	1,4	- 7,3	7,5	10,8	6,5	9,3	5,8	3,1	7,5
2012	- 0,4	- 7,0	- 6,5	- 2,5	- 5,0	- 1,8	- 6,9	- 4,0	- 4,5	- 3,6
2013	3,6	- 5,2	- 3,2	- 3,6	- 0,7	- 4,5	0,3	- 3,5	- 0,7	- 5,3
2014	- 0,8	0,6	1,4	- 2,2	- 3,4	- 1,8	1,6	- 1,1	- 0,7	- 1,3
2015	4,1	- 12,1	- 11,9	- 2,3	- 4,6	- 1,6	- 4,4	- 5,1	- 5,4	- 5,0
2015										
Jan.- Dez.	4,1	- 12,1	- 11,9	- 2,3	- 4,6	- 1,6	- 4,4	- 5,1	- 5,4	- 5,0
Jan.	- 3,9	- 15,7	- 16,5	- 11,4	- 4,7	- 14,2	- 10,9	- 12,3	- 9,8	- 14,4
Feb.	- 21,6	- 11,5	- 5,7	- 9,6	- 8,4	- 10,1	- 3,7	- 11,7	- 10,6	- 12,6
März	- 3,5	1,3	0,8	- 2,5	- 0,2	- 3,3	- 9,1	- 1,3	- 0,7	- 1,6
April	4,8	- 8,3	- 10,8	- 3,6	- 11,2	- 1,3	- 0,8	- 4,4	- 6,7	- 2,9
Mai	- 0,4	- 18,8	- 18,9	- 5,1	- 11,8	- 3,3	- 9,5	- 9,7	- 11,7	- 8,4
Juni	6,3	- 7,3	- 2,4	8,0	0,0	10,4	10,7	2,3	0,7	3,3
Juli	- 2,0	- 15,9	- 16,1	- 1,0	- 2,6	- 0,5	- 4,7	- 6,4	- 8,2	- 5,3
Aug.	8,0	- 14,0	- 17,3	- 4,8	- 6,4	- 4,3	- 11,3	- 6,7	- 7,4	- 6,3
Sep.	6,6	- 16,1	- 20,1	- 3,0	- 2,2	- 3,3	- 7,3	- 6,5	- 7,5	- 5,9
Okt.	9,8	- 16,1	- 13,0	- 1,9	- 2,8	- 1,7	- 1,1	- 5,6	- 3,5	- 6,9
Nov.	20,0	- 9,9	- 6,1	0,5	0,7	0,4	- 5,8	- 1,2	3,0	- 3,7
Dez.	17,3	- 9,9	- 13,0	- 0,2	- 7,5	2,3	- 3,5	- 1,9	- 3,4	- 0,9
2016										
Jan.- Dez.	- 0,8	- 0,7	- 4,0	- 4,5	1,0	- 6,1	- 2,3	- 2,8	- 1,5	- 3,7
Jan.	- 10,8	- 17,5	- 15,7	- 14,2	- 21,0	- 11,1	- 7,2	- 15,0	- 16,3	- 13,9
Feb.	30,2	- 0,2	3,4	15,8	16,2	15,7	23,4	11,0	13,6	8,8
März	- 1,5	- 10,8	- 6,7	- 5,6	0,7	- 7,6	- 2,8	- 7,1	- 2,9	- 9,8
April	13,2	- 3,9	- 6,3	0,7	4,5	- 0,3	3,2	0,5	2,8	0,8
Mai	11,8	2,8	- 0,1	2,7	20,0	- 1,7	5,6	3,8	9,6	0,3
Juni	- 0,1	2,0	- 7,9	- 5,9	0,3	- 7,6	- 4,3	- 2,7	- 3,1	- 2,4
Juli	- 9,5	- 7,7	- 11,7	- 15,7	- 9,9	- 17,3	- 13,9	- 12,4	- 10,5	- 13,6
Aug.	11,5	16,0	5,4	4,5	10,5	2,9	8,9	9,0	8,8	9,2
Sep.	- 3,1	5,7	2,6	- 6,1	- 4,5	- 6,5	- 6,1	- 2,2	- 1,4	- 2,6
Okt.	- 19,6	- 7,6	- 11,0	- 14,1	- 4,9	- 16,7	- 15,7	- 12,8	- 11,7	- 13,4
Nov.	- 4,5	6,3	- 3,2	- 2,7	3,8	- 4,6	- 2,0	- 0,1	- 1,4	0,7
Dez.	- 14,7	1,4	6,9	- 6,1	- 2,9	- 7,1	4,4	- 4,7	- 3,0	- 5,8

6. Hochgerechnete Ergebnisse für alle Betriebe des Bauhauptgewerbes nach Monaten

Jahr Monat	Beschäftigte ¹⁾	Geleistete Arbeits- stunden	Entgelte	Gesamt- umsatz	Darunter baugewerb- licher Umsatz
	Anzahl	1000 Std.	1000 EUR		
2006	29 302	37 078	612 585	2 874 662	2 842 883
2007	29 611	38 124	638 773	2 869 574	2 838 459
2008	28 650	36 343	632 663	2 874 424	2 843 816
2009	28 396	35 407	617 828	2 913 437	2 880 502
2010	27 763	33 229	604 492	2 637 892	2 601 392
2011	27 951	36 316	647 619	3 105 155	3 066 897
2012	27 499	33 839	647 056	2 945 842	2 909 804
2013	27 059	32 797	651 309	2 966 863	2 926 064
2014	26 463	33 158	663 097	3 057 747	3 012 308
2015	25 755	32 008	672 141	3 065 196	3 024 031
2015					
Januar - Dezember	25 755	32 008	672 141	3 065 196	3 024 031
Januar	24 924	1 575	46 050	126 927	125 590
Februar	24 707	1 650	41 730	135 375	133 385
März	25 315	2 516	49 702	206 798	204 111
April	25 948	2 868	56 296	246 194	243 169
Mai	26 101	2 679	56 247	242 199	238 718
Juni	26 283	3 180	59 203	280 210	275 633
Juli	26 281	3 197	61 710	304 140	299 670
August	25 815	2 893	57 598	273 873	270 309
September	25 846	3 128	58 978	308 295	304 366
Oktober	26 373	3 154	62 659	313 064	308 965
November	26 080	3 063	64 198	323 187	318 692
Dezember	25 391	2 105	57 770	304 934	301 423
2016					
Januar - Dezember	24 731	30 793	666 225	3 220 868	3 182 780
Januar	23 670	1 293	43 255	121 265	119 537
Februar	23 685	1 969	43 371	156 167	154 012
März	23 564	2 303	49 191	214 356	211 704
April	24 253	2 863	53 683	235 585	232 538
Mai	24 433	2 738	56 763	268 978	266 025
Juni	24 467	3 001	58 016	309 384	305 917
Juli	24 449	2 737	57 201	312 755	309 961
August	24 872	3 074	59 775	335 094	331 773
September	24 901	2 966	58 024	339 010	335 378
Oktober	26 515	2 754	60 858	304 271	300 955
November	26 170	3 096	67 489	321 354	317 244
Dezember	25 787	1 999	58 599	302 649	297 736

1) Monatsdurchschnitt

**7. Hochgerechnete Ergebnisse für alle Betriebe des Bauhauptgewerbes
nach ausgewählten Merkmalen**

Merkmal	Einheit	Dezember 2016	November 2016	Dezember 2015	Veränderung in % Oktober 2016 gegenüber		Januar - Dezember 1)		
					November 2016	Dezember 2015	2016	2015	Verän- derung in %
					Beschäftigte insgesamt	Anzahl	25 787	26 170	25 554
Geleistete Arbeitsstunden	1000 Std.	1 999	3 096	2 105	- 35,4	- 5,0	30 793	32 008	- 3,8
davon									
Wohnungsbau	1000 Std.	629	1 012	722	- 37,8	- 12,9	10 092	10 480	- 3,7
Gewerblicher Bau	1000 Std.	635	926	604	- 31,4	5,1	9 322	9 375	- 0,6
davon									
Hochbau	1000 Std.	326	446	288	- 26,9	13,2	4 530	4 740	- 4,4
Tiefbau	1000 Std.	309	480	316	- 35,6	- 2,2	4 791	4 635	3,4
Öffentlicher und Straßenbau	1000 Std.	735	1 158	780	- 36,5	- 5,8	11 722	12 153	- 3,5
davon									
Hochbau	1000 Std.	193	305	200	- 36,7	- 3,5	3 029	3 061	- 1,0
Tiefbau	1000 Std.	542	853	580	- 36,5	- 6,6	8 691	9 090	- 4,4
darunter Straßenbau	1000 Std.	256	404	251	- 36,6	2,0	4 136	4 179	- 1,0
Entgelte	1000 EUR	58 599	67 489	57 770	- 13,2	1,4	666 225	672 141	- 0,9
Gesamtumsatz	1000 EUR	302 649	321 354	304 934	- 5,8	- 0,7	3 220 868	3 065 196	5,1
Baugewerblicher Umsatz	1000 EUR	297 736	317 244	301 423	- 6,1	- 1,2	3 182 780	3 024 031	5,2
davon									
Wohnungsbau	1000 EUR	82 767	80 501	89 572	2,8	- 7,6	889 095	803 970	10,6
Gewerblicher Bau	1000 EUR	86 631	100 030	98 009	- 13,4	- 11,6	1 052 911	993 626	6,0
davon									
Hochbau	1000 EUR	45 350	52 374	60 664	- 13,4	- 25,2	669 026	618 600	8,2
Tiefbau	1000 EUR	41 281	47 656	37 345	- 13,4	10,5	383 885	375 026	2,4
Öffentlicher und Straßenbau	1000 EUR	128 338	136 713	113 843	- 6,1	12,7	1 240 776	1 226 438	1,2
davon									
Hochbau	1000 EUR	34 326	37 074	26 339	- 7,4	30,3	344 543	335 162	2,8
Tiefbau	1000 EUR	94 012	99 639	87 503	- 5,6	7,4	896 233	891 275	0,6
darunter Straßenbau	1000 EUR	41 526	46 851	37 331	- 11,4	11,2	461 437	447 986	3,0

1) Beschäftigte im Monatsdurchschnitt

