

Statistischer Bericht

G IV - m 10 / 16

**Gäste und Übernachtungen
in Thüringen
Oktober 2016
- vorläufige Ergebnisse -**

Bestell-Nr. 07401

Zeichenerklärung

- nichts vorhanden (genau Null)
- 0 weniger als die Hälfte von 1 in der letzten besetzten Stelle, jedoch mehr als nichts
- . Zahlenwert unbekannt oder geheim zu halten
- ... Zahlenwert lag bei Redaktionsschluss noch nicht vor
- x Tabellenfach gesperrt, weil Aussage nicht sinnvoll
- p vorläufige Zahl
- r berichtigte Zahl
- / Zahlenwert nicht sicher genug
- () Aussagewert eingeschränkt

Anmerkung: Abweichungen in den Summen, auch im Vergleich zu anderen Veröffentlichungen, erklären sich aus dem Runden von Einzelwerten.

Herausgeber:

Thüringer Landesamt für Statistik

Europaplatz 3, 99091 Erfurt

Postfach 90 01 63, 99104 Erfurt

Telefon: 03 61 57331 - 9642 / 9647

Telefax 03 61 57331 - 9699

Internet: www.statistik.thueringen.de

E-Mail: auskunft@statistik.thueringen.de

Auskunft erteilt:

Referat: Handel, Gastgewerbe, Beherbergung,
Unternehmensregister, Verwaltungsdatenverwendung

Telefon: 0361 57331-9445

Herausgegeben im Oktober 2017

Heft-Nr.: 179/17

Preis: 6,25 Euro

© Thüringer Landesamt für Statistik, Erfurt, 2017

Vervielfältigung und Verbreitung, auch auszugsweise, mit Quellenangabe gestattet.

Inhaltsverzeichnis

	Seite
Vorbemerkungen	3
Tabellen	
1. Geöffnete Beherbergungsstätten, angebotene Gästebetten, Kapazitätsauslastung, Ankünfte, Übernachtungen und durchschnittliche Aufenthaltsdauer nach Monaten der Jahre 2013 bis 2016 (ohne Camping)	10
2. Ankünfte, Übernachtungen und Aufenthaltsdauer der Gäste in Beherbergungsbetrieben (einschl. Camping) nach Betriebsarten und dem ständigen Wohnsitz der Gäste	11
3. Ankünfte, Übernachtungen und Aufenthaltsdauer der Gäste in Beherbergungsstätten nach Herkunftsländern (ohne Camping)	12
4. Ankünfte, Übernachtungen und Aufenthaltsdauer der Gäste auf Campingplätzen nach Herkunftsländern	13
5. Ankünfte, Übernachtungen und Aufenthaltsdauer der Gäste in Beherbergungsbetrieben (einschl. Camping) nach Reisegebieten und dem ständigen Wohnsitz der Gäste	14
6. Ankünfte, Übernachtungen und Aufenthaltsdauer der Gäste in Beherbergungsstätten nach Gemeindegruppen und dem ständigen Wohnsitz der Gäste (ohne Camping)	15
7. Ankünfte, Übernachtungen und Aufenthaltsdauer der Gäste in Beherbergungsstätten nach Kreisen und dem ständigen Wohnsitz der Gäste (ohne Camping)	16
8. Ankünfte, Übernachtungen und Aufenthaltsdauer der Gäste in Beherbergungsstätten nach Kreisen, ausgewählten Betriebsarten und dem ständigen Wohnsitz der Gäste (ohne Camping)	18
9. Ankünfte, Übernachtungen und Aufenthaltsdauer der Gäste in Beherbergungsstätten nach ausgewählten Gemeinden und dem ständigen Wohnsitz der Gäste (ohne Camping)	22
10. Ankünfte, Übernachtungen und Aufenthaltsdauer der Gäste in Beherbergungsstätten in Städten des Vereins Städtetourismus in Thüringen e.V. (ohne Camping)	30
11. Beherbergungsstätten, angebotene Gästebetten und Kapazitätsauslastung nach Betriebsarten sowie Campingplätze	32
12. Beherbergungsstätten, angebotene Gästebetten und Kapazitätsauslastung nach Reisegebieten sowie Campingplätze	33
13. Beherbergungsstätten, angebotene Gästebetten und Kapazitätsauslastung nach Gemeindegruppen (ohne Camping)	33
14. Beherbergungsstätten, angebotene Gästebetten und Kapazitätsauslastung nach Kreisen (ohne Camping)	34
15. Beherbergungsstätten, angebotene Gästebetten und Kapazitätsauslastung nach Kreisen und ausgewählten Betriebsarten	35
16. Beherbergungsstätten, angebotene Gästebetten und Kapazitätsauslastung nach ausgewählten Gemeinden (ohne Camping)	38
17. Beherbergungsstätten, angebotene Gästebetten und Kapazitätsauslastung in Städten des Vereins Städtetourismus in Thüringen e.V.	41
18. Beherbergungsstätten der Hotellerie mit 25 und mehr Gästezimmern und deren Auslastung nach Betriebsarten	42
19. Beherbergungsstätten der Hotellerie mit 25 und mehr Gästezimmern und deren Auslastung nach Kreisen	42

Grafiken

1. Ankünfte und Übernachtungen in Beherbergungsstätten 2015 bis 2016 nach Monaten (ohne Camping) 6
2. Übernachtungen in Beherbergungsstätten und auf Campingplätzen im Oktober 2016 nach Betriebsarten 6
3. Übernachtungen in Beherbergungsstätten und auf Campingplätzen im Oktober 2016 nach Reisegebieten 7
4. Veränderung der Ankünfte und Übernachtungen gegenüber dem Vorjahresmonat im Oktober 2016 nach Reisegebieten in Prozent (einschl. Camping) 7
5. Ankünfte und Übernachtungen in Beherbergungsstätten (ohne Camping) im Oktober 2016 nach ausgewählten Herkunftsländern der Gäste 8
6. Ankünfte und Übernachtungen in Beherbergungsstätten (ohne Camping) im Oktober 2016 nach Kreisen 9

Karte

- Reisegebiete in Thüringen 43

Vorbemerkungen

Rechtsgrundlage

Rechtsgrundlage für die Erhebung ist das Gesetz zur Neuordnung der Statistik über die Beherbergung im Reiseverkehr (Beherbergungsstatistikgesetz - BeherbStatG) vom 22. Mai 2002 (BGBl. I S. 1642), zuletzt geändert durch Artikel 11 des Gesetzes vom 28. Juli 2015 (BGBl. I S. 1400), in Verbindung mit dem Gesetz über die Statistik für Bundeszwecke (Bundesstatistikgesetz - BStatG) vom 22. Januar 1987 (BGBl. I S. 462, 565), in der Fassung der Bekanntmachung vom 20. Oktober 2016 (BGBl. I S. 2394), sowie die Verordnung (EU) Nr. 692/2011 des Europäischen Parlaments und des Rates über die europäische Tourismusstatistik und zur Aufhebung der Richtlinie 95/57/EG des Rates (ABl. L 192 vom 22.7.2011, S. 17).

Erhebungsmerkmale

Erhebungsmerkmale der monatlichen Bundesstatistik sind Ankünfte und Übernachtungen von Gästen im Reiseverkehr; bei Gästen mit Wohnsitz außerhalb der Bundesrepublik Deutschland wird auch das Herkunftsland erfragt. Außerdem werden die Anzahl der im Berichtsmonat angebotenen Gästebetten sowie die Anzahl der Stellplätze auf Campingplätzen erhoben. Bei Hotels, Hotels garnis, Gasthöfen und Pensionen wird jeweils zum 31. Juli eines Jahres die Anzahl der Gästezimmer erfasst, seit Januar 2012 werden bei Betrieben mit mindestens 25 Gästezimmern zusätzlich monatliche Angaben zur Gästezimmerauslastung erfasst.

Betriebskreis

Auskunftspflichtig sind alle Inhaber bzw. Leiter von Beherbergungsstätten mit mindestens zehn Gästebetten bzw. von Campingplätzen mit mindestens zehn Stellplätzen (ohne Dauercamping), unabhängig davon, ob die Beherbergung Hauptzweck (z. B. Hotels, Pensionen) oder nur Nebenzweck des Betriebes (z. B. bei Heilstätten, Sanatorien) ist.

Hinweise

Mit den Angaben zum Merkmal "Auslastung" in diesen Tabellen ist stets die europaweit einheitlich definierte "Nettoauslastung" gemeint. Sie bezieht sich auf die verfügbaren, das heißt die tatsächlich angebotenen Kapazitäten in den im jeweiligen Berichtszeitraum geöffneten Betrieben.

Die im Rahmen der "Monatserhebung im Tourismus" ermittelten Ergebnisse der Monate Januar bis November tragen vorläufigen Charakter, da sie monatlich auf Grund nachträglicher Korrekturen der Auskunftspflichtigen bzw. durch die Einarbeitung verspätet eingegangener Erhebungsbogen neu berechnet werden.

Alle Angaben für das Jahr 2016 beziehen sich auf den Gebietsstand 31.12.2015.

Zum 1. Januar 2013 trat in Thüringen eine Neuordnung der Reisegebietsstruktur in Kraft. Im Zuge dieser Neuordnung entstanden aus den von 2006 bis 2012 bestehenden sechs Reisegebieten zehn, darunter vier vollständig neue und zwei veränderte Reisegebiete. Die neuen Reisegebiete wurden anhand abgestimmter Kriterien zur Beurteilung der Markt- und Managementstärke ausgewählt. Somit ist ab sofort ein besserer Regionalbezug in der Beherbergungsstatistik gegeben.

Für die Berechnung der Entwicklung gegenüber dem Vorjahr werden bei Änderungen zum Gebietsstand die Angaben des Vorjahres auf den aktuellen Gebietsstand bzw. auf die aktuelle Reisegebietsstruktur umgerechnet.

Sind in einer Betriebsart bzw. einem Kreis oder einer Gemeinde weniger als drei geöffnete Beherbergungseinrichtungen/ Campingplätze vorhanden oder meldet bei mehr als zwei geöffneten Betrieben nur einer Gäste- und Übernachtungszahlen (übrige Betriebe haben keine Gäste und Übernachtungen), so sind entsprechend den Bestimmungen der statistischen Geheimhaltung die Angaben zu diesen Betrieben nicht auszuweisen, jedoch in den Summen zu berücksichtigen. Die Veröffentlichung der Anzahl dieser Betriebe ist zulässig, wenn keine weiteren Daten bekannt gemacht werden. Ferner ist sicherzustellen, dass geheim zu haltende Angaben nicht durch Differenzbildung errechnet werden können.

Definitionen und Begriffserläuterungen

Erhebungs- und Darstellungsmerkmale

Beherbergung im Reiseverkehr: Unterbringung von Personen, die sich nicht länger als ein Jahr ohne Unterbrechung an einem anderen Ort als ihrem gewöhnlichen Wohnsitz aufhalten. Der vorübergehende Ortswechsel kann durch Urlaub und Freizeit aber auch durch die Wahrnehmung privater und geschäftlicher Kontakte, den Besuch von Tagungen und Fortbildungsveranstaltungen, Maßnahmen zur Wiederherstellung der Gesundheit oder sonstige Gründe veranlasst sein.

Beherbergungsstätten: Betriebe, die nach Einrichtung und Zweckbestimmung dazu dienen, mindestens zehn Gäste im Reiseverkehr gleichzeitig zu beherbergen, das heißt über mindestens zehn Schlafgelegenheiten verfügen. Zu den Beherbergungsbetrieben zählen auch Unterkünfte, die die Gästebeherbergung nur als Nebenzweck betreiben.

Beherbergungsbetriebe: Beherbergungsstätten und Campingplätze (bei Campingplätzen wird ein Stellplatz mit vier Schlafgelegenheiten gleichgesetzt).

Gästezimmer: Als Gästezimmer gilt eine Einheit, die aus einem Raum oder einer Gruppe von Räumen besteht, die eine unteilbare Mieteinheit in einem Beherbergungsbetrieb bilden. Bei den Gästezimmern kann es sich um Einzel-, Doppel- oder Mehrbettzimmer handeln, je nachdem, ob sie zur dauerhaften Beherbergung von einer, zwei oder mehr Personen eingerichtet sind. Die Zahl der Gästezimmer wird einmal im Jahr zum Stichtag 31. Juli erhoben. Gezählt werden die an diesem Stichtag tatsächlich zur Beherbergung von Gästen zur Verfügung stehenden Gästezimmer. Zimmer, die von Mitarbeitern des Betriebes genutzt werden, zählen nicht als Gästezimmer. Ein Appartement ist eine spezielle Art von Gästezimmer. Es besteht aus einem oder mehreren Räumen mit Küche, separatem Bad und/oder Toilette.

Angebotene Betten/Schlafgelegenheiten: Anzahl der Betten und Schlafgelegenheiten, die am letzten Öffnungstag des Berichtsmonates zur Beherbergung von Gästen zur Verfügung standen. Die Anzahl der Betten/Schlafgelegenheiten entspricht dabei der Anzahl der Personen, die bei Normalbelegung gleichzeitig hätten übernachten können. Nicht berücksichtigt werden behelfsmäßige Schlafgelegenheiten (z. B. Schlafcouchen, Zustellbetten, Kinderbetten), bei deren Benutzung lediglich ein Aufschlag zum Übernachtungspreis berechnet wird. Im Campingbereich wird gemäß einer Vorgabe der Europäischen Kommission ein Stellplatz mit vier Betten gleichgesetzt.

Ankünfte: Anzahl von Gästen in einer Beherbergungsstätte, die im Berichtszeitraum ankamen und zum vorübergehenden Aufenthalt ein Gästebett belegten.

Übernachtungen: Anzahl der Übernachtungen von Gästen, die im Berichtszeitraum ankamen oder aus dem vorherigen Berichtszeitraum noch anwesend waren.

Durchschnittliche Aufenthaltsdauer: Die durchschnittliche Aufenthaltsdauer wird ermittelt, indem die Zahl der Übernachtungen durch die der Ankünfte geteilt wird. Sie kann zum Beispiel in Orten mit Vorsorge- und Rehabilitationskliniken rechnerisch höher sein als die Zahl der Kalendertage des Berichtszeitraums.

Durchschnittliche Auslastung der Betten: Die durchschnittliche Auslastung ist der rechnerische Wert, der die Inanspruchnahme der Schlafgelegenheiten in einem Berichtszeitraum ausdrückt. Die prozentuale Angabe wird ermittelt, indem die Zahl der Übernachtungen durch die so genannten „Bettentage“ geteilt wird. Letztere sind das Produkt aus angebotenen Schlafgelegenheiten und der Zahl der Tage, an denen ein Betrieb im Berichtszeitraum tatsächlich geöffnet hatte. Das Produkt beschreibt damit die im Berichtszeitraum angebotene Bettenkapazität.

Herkunftsländer: Für die Erfassung ist grundsätzlich der ständige Wohnsitz oder gewöhnliche Aufenthaltsort der Gäste maßgebend, nicht dagegen deren Staatsangehörigkeit bzw. Nationalität.

Gliederungsmerkmale

Reisegebiete: Gliederung nach nichtadministrativen Gebietseinheiten (ab 2013), die sich im Wesentlichen an naturräumliche Gegebenheiten anlehnen.

Gemeindegruppen: Zusammenfassung von Gemeinden/Teilen von Gemeinden nach Arten der aufgrund landesrechtlicher Vorschriften verliehenen staatlichen Anerkennung bzw. vorläufigen Anerkennung (z. B. als Mineral- und Moorbad, Luftkurort, Erholungsort). Gemeinden/Teile von Gemeinden ohne diese Anerkennung sind in der Gruppe "Sonstige Gemeinden" enthalten. Die Zuordnung erfolgt durch das Thüringer Ministerium für Wirtschaft, Wissenschaft und Digitale Gesellschaft und wird jährlich abgestimmt.

Betriebsarten: Gruppierungen der Beherbergungsstätten auf der Grundlage der Systematik der Wirtschaftszweige:

1. Hotels, Gasthöfe und Pensionen

Hotels: Beherbergungsstätten, die jedermann zugänglich sind und in denen ein Restaurant - auch für Passanten - vorhanden ist sowie in der Regel weitere Einrichtungen oder Räume für unterschiedliche Zwecke (Konferenzen, Seminare, Sport, Freizeit, Erholung) zur Verfügung stehen.

Hotels garnis: Beherbergungsstätten, die jedermann zugänglich sind und in denen als Mahlzeit höchstens ein Frühstück angeboten wird.

Gasthöfe: Beherbergungsstätten, die jedermann zugänglich sind und in denen außer dem Gastraum in der Regel keine weiteren Aufenthaltsräume zur Verfügung stehen.

Pensionen: Beherbergungsstätten, die jedermann zugänglich sind und in denen Speisen und Getränke nur an Hausgäste abgegeben werden.

2. Ferienunterkünfte und ähnliche Beherbergungsstätten

Jugendherbergen und Hütten: Beherbergungsstätten mit in der Regel einfacher Ausstattung, vorzugsweise für Jugendliche oder Angehörige der sie tragenden Organisation (z.B. Wanderverein), in denen Speisen und Getränke in der Regel nur an Hausgäste abgegeben werden.

Erholungs- und Ferienheime: Beherbergungsstätten, die nur bestimmten Personenkreisen - z. B. Mitgliedern eines Vereins oder einer Organisation, Beschäftigten eines Unternehmens, Kindern, Müttern, Betreuten sozialer Einrichtungen - zugänglich sind und in denen Speisen und Getränke nur an Hausgäste abgegeben werden.

Ferienzentren: Beherbergungsstätten, die jedermann zugänglich sind und nach Einrichtung und Zweckbestimmung dazu dienen, wahlweise unterschiedliche Wohn- und Aufenthaltsmöglichkeiten sowie gleichzeitig Freizeiteinrichtungen in Verbindung mit Einkaufsmöglichkeiten und persönlichen Dienstleistungen zum vorübergehenden Aufenthalt anzubieten. Als Mindestausstattung gilt das Vorhandensein von Hotelunterkunft und anderen Wohngelegenheiten (auch mit Kochgelegenheit), einer Gaststätte, von Einkaufsmöglichkeiten zur Deckung des täglichen Bedarfs und des Freizeitbedarfs sowie von Einrichtungen für persönliche Dienstleistungen, z. B. Massageeinrichtungen, Solarium, Sauna, Friseur, und zur aktiven Freizeitgestaltung, z. B. Schwimmbad, Tennis-, Tischtennis-, Kleingolf-, Trimm-Dich-Anlagen.

Ferienhäuser, -wohnungen: Beherbergungsstätten, die jedermann zugänglich sind und in denen Speisen und Getränke nicht abgegeben werden, aber eine Kochgelegenheit vorhanden ist.

3. Camping

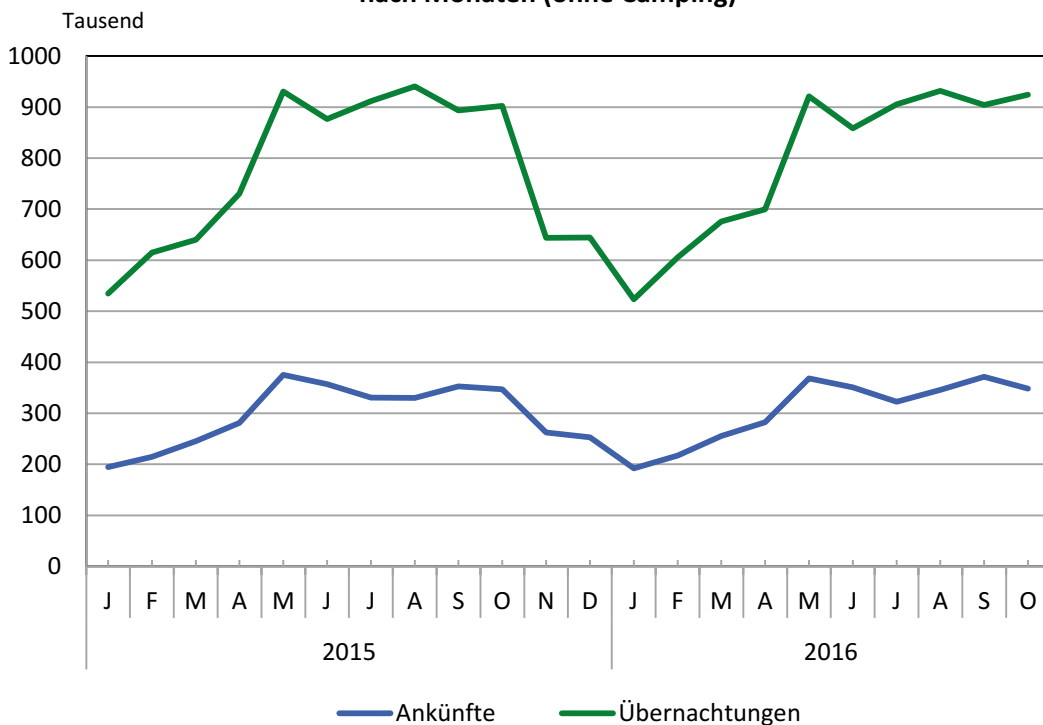
Campingplätze: Abgegrenzte Gelände, die jedermann zum vorübergehenden Aufstellen von mitgebrachten Wohnwagen, Wohnmobilen oder Zelten zugänglich sind. Im Rahmen der Monaterhebung im Tourismus werden nur Campingplätze berücksichtigt, die Urlaubscamping anbieten, nicht aber so genannte Dauercampingplätze. Die Unterscheidung zwischen Urlaubs- oder Dauercamping knüpft an die vertraglich vereinbarte Dauer der Campingplatzbenutzung an. Im Urlaubscamping wird der Stellplatz in der Regel für die Dauer von Tagen oder Wochen gemietet, im Dauercamping dagegen zumeist auf Monats- oder Jahresbasis.

4. Sonstige tourismusrelevante Unterkünfte

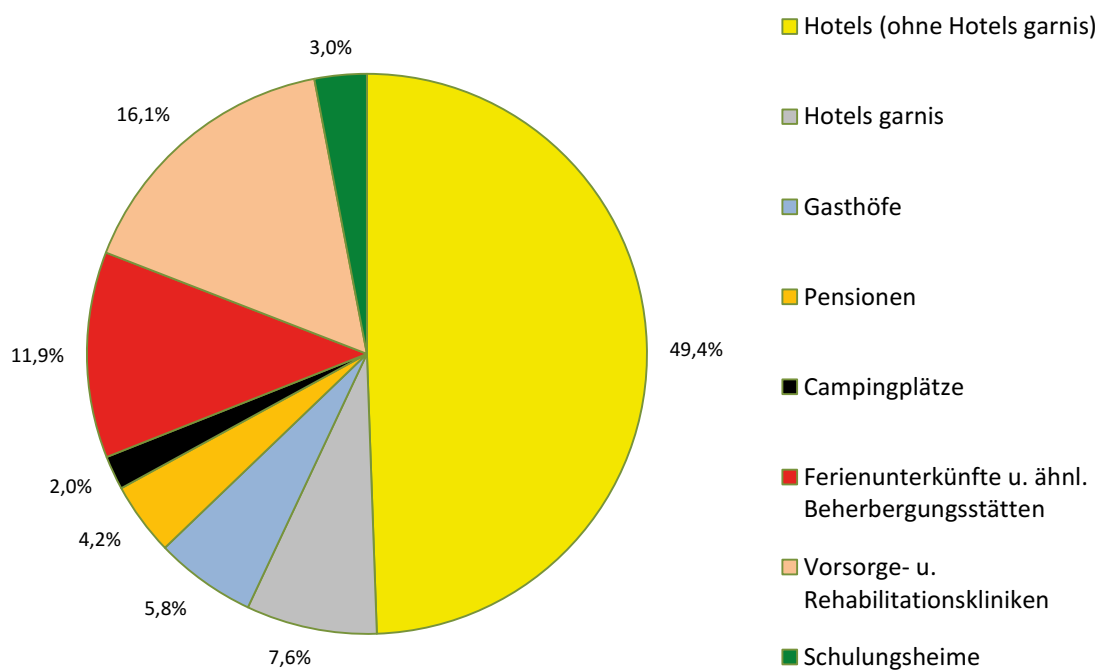
Vorsorge- und Rehabilitationskliniken: Beherbergungsstätten unter ärztlicher Leitung ausschließlich oder überwiegend für Kurgäste. Als Kurgäste gelten Personen, die sich am Ort aufgrund ärztlicher Verordnung vorübergehend aufhalten mit dem Ziel der Erhaltung oder Wiederherstellung ihrer Gesundheit oder ihrer Berufs- oder Arbeitsfähigkeit und die die allgemein angebotenen Kureinrichtungen außerhalb der Beherbergungsstätte in Anspruch nehmen. Hierzu zählen auch Kinderheilstätten, Sanatorien, Kur- und ähnliche Krankenhäuser (Fachabteilungen anderer Krankenhäuser). Im Unterschied zur Krankenhausstatistik werden Vorsorge- und Rehabilitationskliniken in der Beherbergungsstatistik nur dann erfasst, wenn die dort untergebrachten Personen überwiegend in der Lage sind, während des vorübergehenden Aufenthaltes den Anstaltsbereich zu verlassen und die gemeindlichen Fremdenverkehrseinrichtungen in Anspruch zu nehmen.

Schulungsheime: Beherbergungsstätten, die nach Einrichtung und Zweckbestimmung dazu dienen, Unterricht außerhalb des regulären Schul- und Hochschulsystems anzubieten und überwiegend der Erwachsenenbildung dienen.

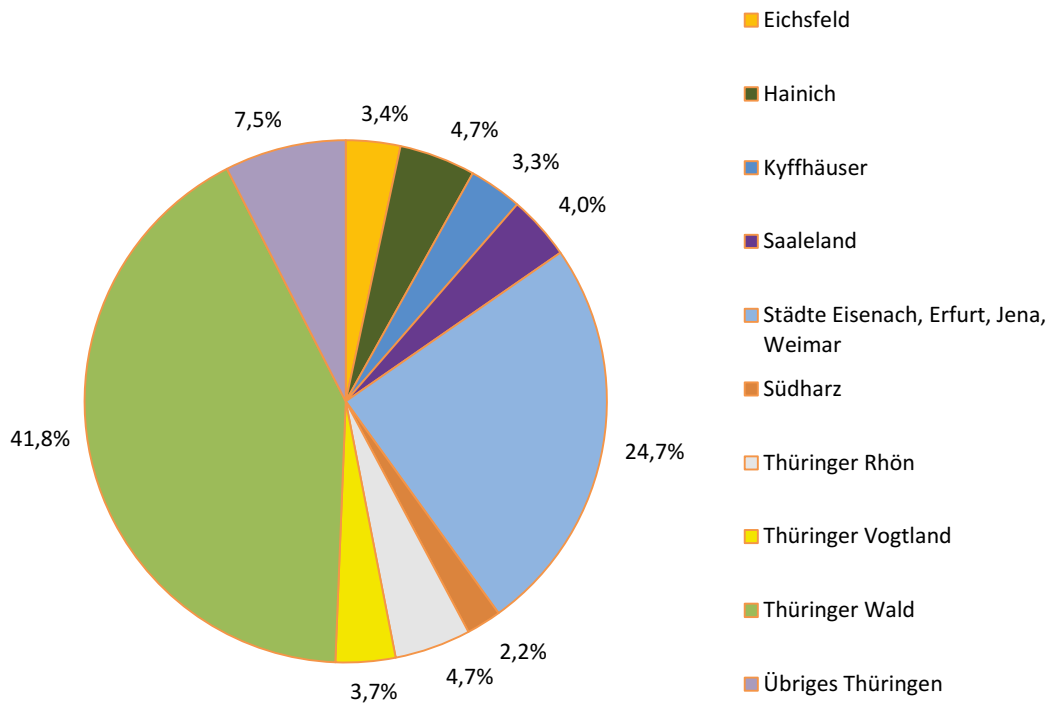
1. Ankünfte und Übernachtungen in Beherbergungsstätten 2015 bis 2016 nach Monaten (ohne Camping)



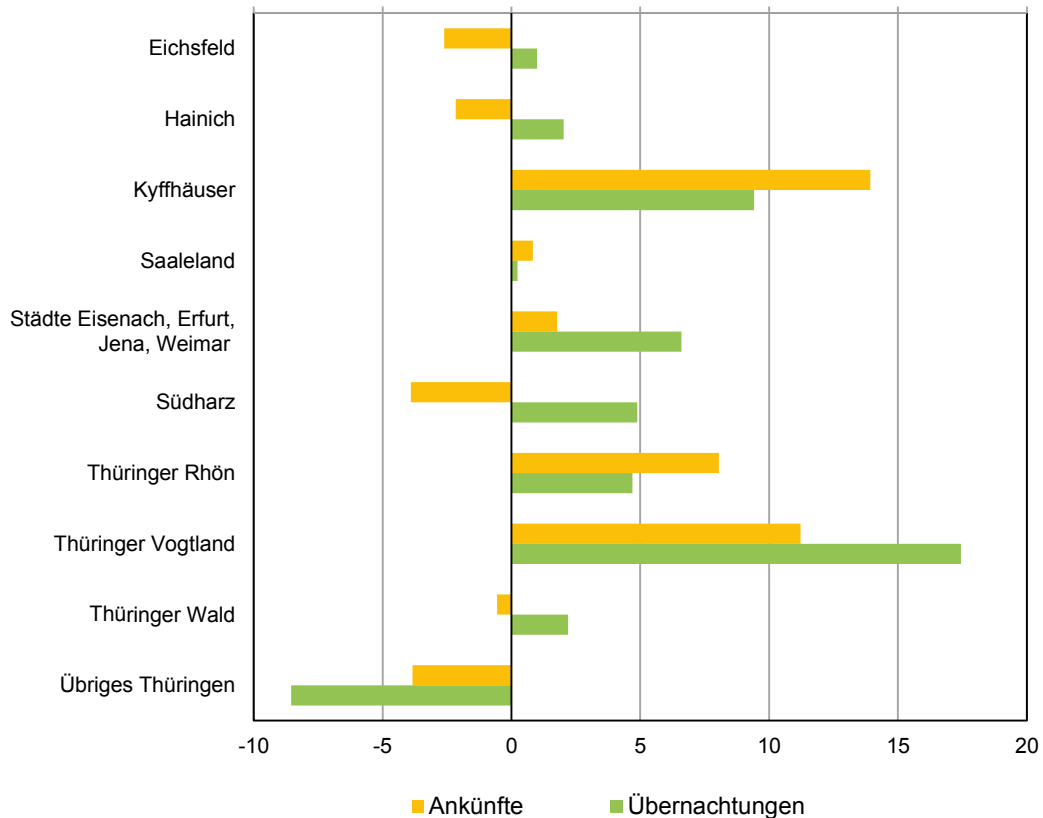
2. Übernachtungen in Beherbergungsstätten und auf Campingplätzen im Oktober 2016 nach Betriebsarten



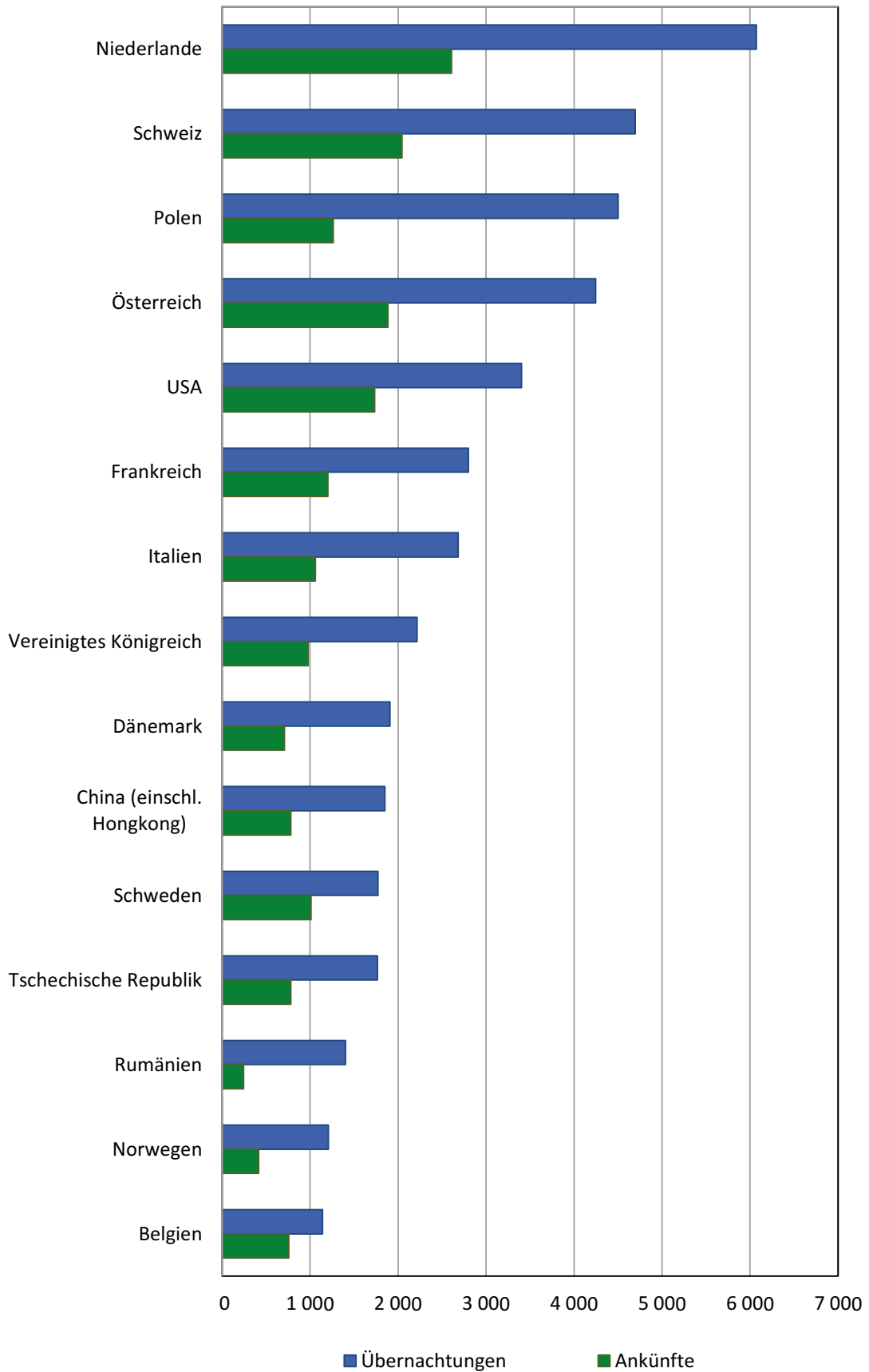
3. Übernachtungen in Beherbergungsstätten und auf Campingplätzen im Oktober 2016 nach Reisegebieten



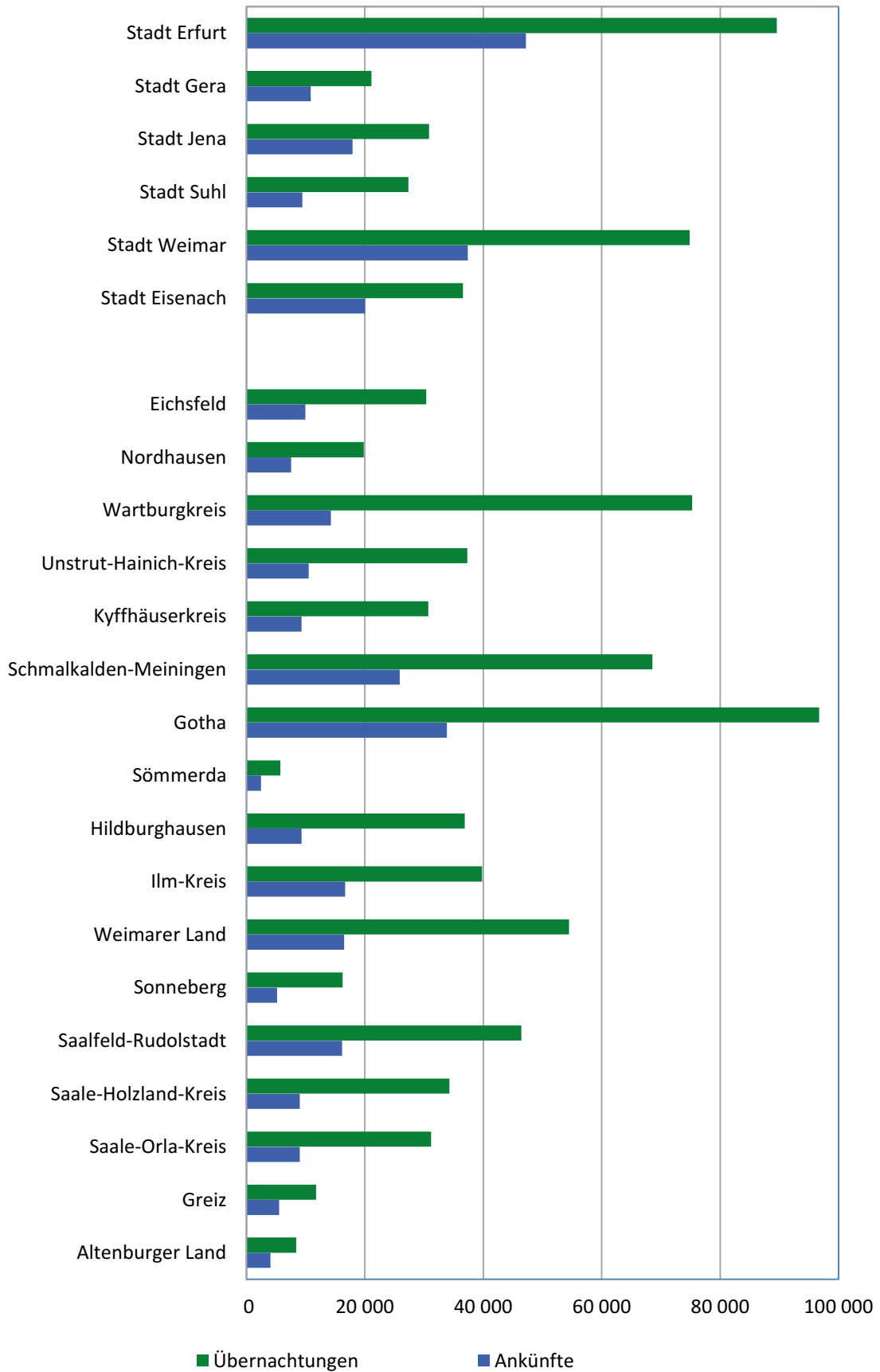
4. Veränderung der Ankünfte und Übernachtungen gegenüber dem Vorjahresmonat im Oktober 2016 nach Reisegebieten in Prozent (einschl. Camping)



5. Ankünfte und Übernachtungen in Beherbergungsstätten (ohne Camping) im Oktober 2016 nach ausgewählten Herkunftsländern der Gäste



6. Ankünfte und Übernachtungen in Beherbergungsstätten (ohne Camping) im Oktober 2016 nach Kreisen



1. Geöffnete Beherbergungsstätten, angebotene Gästebetten, Kapazitätsauslastung, Ankünfte, Übernachtungen und durchschnittliche Aufenthaltsdauer nach Monaten der Jahre 2013 bis 2016 (ohne Camping)

Jahr Monat	Geöffnete Betriebe ¹⁾	Angebotene Betten/Schlafgelegenheiten	Durchschnittliche Auslastung der angebotenen Betten/Schlafgelegenheiten	Ankünfte		Übernachtungen		Durchschnittliche Aufenthaltsdauer der Gäste
				insgesamt	darunter Ausländer	insgesamt	darunter Ausländer	
				Anzahl		Anzahl		
2013								
Januar	1 210	62 276	27,8	190 262	10 486	531 915	27 993	2,8
Februar	1 208	62 161	35,2	204 592	10 742	609 760	26 755	3,0
März	1 227	62 949	34,1	243 430	13 629	660 271	31 290	2,7
April	1 263	64 524	34,4	257 439	17 134	664 609	38 522	2,6
Mai	1 291	66 453	43,8	362 745	22 616	900 550	49 331	2,5
Juni	1 292	66 452	42,0	331 914	22 453	833 209	51 938	2,5
Juli	1 297	66 857	44,7	328 412	30 789	923 641	76 328	2,8
August	1 293	66 646	43,9	318 374	26 682	905 581	68 723	2,8
September	1 287	65 722	44,5	354 546	23 299	875 986	50 360	2,5
Oktober	1 276	64 705	44,0	332 504	17 902	878 496	42 586	2,6
November	1 222	62 368	34,4	258 843	13 241	637 675	33 494	2,5
Dezember	1 228	62 415	32,7	242 545	13 123	622 819	32 869	2,6
2014²⁾								
Januar	1 191	61 531	27,3	191 255	11 619	513 598	29 420	2,7
Februar	1 193	61 566	34,3	207 328	10 731	588 403	26 424	2,8
März	1 220	62 698	32,2	237 528	14 331	623 822	35 936	2,6
April	1 253	64 621	37,3	268 336	17 360	721 570	39 246	2,7
Mai	1 271	65 926	43,8	361 200	22 079	894 366	50 094	2,5
Juni	1 270	66 108	43,4	345 891	23 992	860 295	50 586	2,5
Juli	1 273	66 196	44,2	327 882	32 839	903 077	78 883	2,8
August	1 271	66 069	47,8	328 588	29 546	977 491	77 074	3,0
September	1 271	65 548	45,0	352 140	23 776	885 032	52 682	2,5
Oktober	1 259	64 812	45,5	342 486	19 702	908 346	45 894	2,7
November	1 212	62 679	34,9	258 095	13 869	648 795	34 405	2,5
Dezember	1 219	63 154	33,7	250 358	13 302	645 986	31 693	2,6
2015 ²⁾								
Januar	1 184	62 172	28,0	194 568	10 825	534 308	26 961	2,7
Februar	1 193	62 340	35,3	214 634	10 140	614 815	23 096	2,9
März	1 209	62 930	33,1	245 633	14 864	640 306	34 653	2,6
April	1 252	64 980	37,6	281 055	18 473	730 643	39 612	2,6
Mai	1 261	66 219	45,4	375 138	22 718	930 785	48 381	2,5
Juni	1 267	66 551	44,0	356 932	25 029	876 549	57 121	2,5
Juli	1 265	66 562	44,4	330 570	30 610	911 923	74 684	2,8
August	1 271	66 741	45,6	329 857	29 600	940 558	76 144	2,9
September	1 268	66 055	45,2	352 555	23 466	893 688	54 572	2,5
Oktober	1 257	65 526	44,6	346 935	20 803	902 454	48 056	2,6
November	1 193	62 537	34,6	262 024	14 475	643 937	33 649	2,5
Dezember	1 200	62 727	33,8	253 053	13 025	644 460	32 908	2,5
2016 ²⁾								
Januar	1 177	61 998	27,7	192 106	10 124	522 999	24 078	2,7
Februar	1 176	61 759	33,9	217 179	11 697	605 703	24 894	2,8
März	1 202	62 575	35,3	255 442	14 390	676 056	31 573	2,6
April	1 231	63 908	36,6	282 631	17 691	699 377	39 017	2,5
Mai	1 249	65 635	45,3	368 430	22 868	921 162	49 417	2,5
Juni	1 251	65 884	43,5	350 892	25 086	858 454	54 698	2,4
Juli	1 251	65 761	44,6	322 371	32 602	905 319	71 829	2,8
August	1 251	65 899	45,7	346 043	29 953	931 634	69 278	2,7
September	1 253	65 608	46,0	371 277	24 400	903 880	53 305	2,4
Oktober	1 245	64 821	46,2	348 001	24 871	924 260	59 619	2,7
November								
Dezember								

1) ganz oder teilweise geöffnet
Betriebe mit 10 und mehr Betten

2) Korrigierte Werte

**2. Ankünfte, Übernachtungen und Aufenthaltsdauer der Gäste in Beherbergungsbetrieben
(einschl. Camping) nach Betriebsarten und dem ständigen Wohnsitz der Gäste**

Betriebsart ----- Ständiger Wohnsitz der Gäste	Oktober 2016					Januar bis Oktober 2016				
	Ankünfte		Übernachtungen		durch- schnittliche Aufenthalts- dauer	Ankünfte		Übernachtungen		durch- schnittliche Aufenthalts- dauer
	insgesamt	Veränderung gegenüber dem Vorjahres- monat	insgesamt	Veränderung gegenüber dem Vorjahres- monat		insgesamt	Veränderung gegenüber dem Vorjahres- zeitraum	insgesamt	Veränderung gegenüber dem Vorjahres- zeitraum	
	Anzahl	%	Anzahl	%	Tage	Anzahl	%	Anzahl	%	Tage
Hotels, Gasthöfe, Pensionen	294 029	0,3	631 964	4,5	2,1	2 513 569	0,8	5 143 966	0,1	2,0
Deutschland	270 790	-1,1	580 044	2,7	2,1	2 313 528	0,5	4 730 774	0,2	2,0
Ausland	23 239	20,5	51 920	28,7	2,2	200 041	3,9	413 192	-1,2	2,1
Hotels (ohne Hotels garnis)	214 896	-0,3	466 041	3,9	2,2	1 820 265	-0,9	3 748 006	-1,5	2,1
Deutschland	196 182	-2,0	426 150	1,9	2,2	1 660 732	-1,5	3 432 571	-1,6	2,1
Ausland	18 714	22,8	39 891	32,5	2,1	159 533	6,0	315 435	0,0	2,0
Hotels garnis	36 273	8,1	71 197	17,7	2,0	306 979	13,8	565 607	15,2	1,8
Deutschland	33 180	7,4	64 350	16,5	1,9	281 307	16,0	512 500	16,2	1,8
Ausland	3 093	16,5	6 847	30,3	2,2	25 672	-5,8	53 107	6,5	2,1
Gasthöfe	26 513	-2,7	55 053	-2,5	2,1	237 265	-2,5	482 770	-3,0	2,0
Deutschland	25 704	-2,8	52 784	-2,5	2,1	228 793	-2,5	461 421	-2,8	2,0
Ausland	809	0,5	2 269	-3,1	2,8	8 472	-1,7	21 349	-7,2	2,5
Pensionen	16 347	-2,8	39 673	0,1	2,4	149 060	3,5	347 583	0,5	2,3
Deutschland	15 724	-3,1	36 760	-0,6	2,3	142 696	3,5	324 282	2,7	2,3
Ausland	623	4,9	2 913	10,3	4,7	6 364	2,2	23 301	-22,2	3,7
Ferienunterkünfte und ähnliche Beherbergungsstätten	38 181	5,4	112 153	6,7	2,9	376 267	1,7	1 079 923	2,2	2,9
Deutschland	36 642	4,8	104 853	6,3	2,9	364 736	1,9	1 030 054	2,6	2,8
Ausland	1 539	22,6	7 300	12,6	4,7	11 531	-2,2	49 869	-4,8	4,3
Erholungs- und Ferienheime	2 837	1,5	9 401	9,5	3,3	28 132	-0,4	85 172	-3,1	3,0
Deutschland	2 832	1,4	9 386	9,3	3,3	28 031	-0,1	84 882	-2,9	3,0
Ausland	5	x	15	x	3,0	101	-49,5	290	-40,7	2,9
Ferienhäuser und Ferien- wohnungen	11 515	10,2	40 468	9,5	3,5	103 968	4,4	365 168	4,2	3,5
Deutschland	11 033	8,7	37 507	7,4	3,4	100 887	4,4	346 272	4,7	3,4
Ausland	482	62,8	2 961	44,9	6,1	3 081	6,3	18 896	-4,3	6,1
Jugendherbergen und Hütten	23 829	3,7	62 284	4,5	2,6	244 167	0,9	629 583	1,9	2,6
Deutschland	22 777	3,4	57 960	5,0	2,5	235 818	1,0	598 900	2,2	2,5
Ausland	1 052	9,8	4 324	-2,6	4,1	8 349	-4,0	30 683	-4,6	3,7
Campingplätze	6 579	55,7	18 466	55,1	2,8	184 777	11,1	564 646	14,3	3,1
Deutschland	6 317	54,4	17 907	54,0	2,8	170 112	10,9	523 976	13,9	3,1
Ausland	262	95,5	559	102,5	2,1	14 665	13,6	40 670	18,9	2,8
Sonstige tourismusrelevante										
Unterkünfte	15 791	-10,4	180 143	-6,3	11,4	164 536	0,6	1 724 955	-3,2	10,5
Deutschland	15 698	-9,6	179 744	-5,9	11,5	162 426	0,6	1 710 308	-3,3	10,5
Ausland	93	-63,8	399	-67,9	4,3	2 110	-2,6	14 647	15,3	6,9
Vorsorge- u. Rehabilitations- kliniken	6 741	-4,9	151 753	-6,7	22,5	66 315	-1,9	1 449 411	-4,3	21,9
Deutschland	6 741	-4,9	151 753	-6,7	22,5	66 260	-1,9	1 446 675	-4,4	21,8
Ausland	-	x	-	x	-	55	31,0	2 736	x	49,7
Schulungsheime	9 050	-14,1	28 390	-4,0	3,1	98 221	2,4	275 544	3,0	2,8
Deutschland	8 957	-12,9	27 991	-1,5	3,1	96 166	2,5	263 633	3,2	2,7
Ausland	93	-63,7	399	-65,1	4,3	2 055	-3,3	11 911	-1,8	5,8
Beherbergungsbetriebe insgesamt (einschl. Camping)	354 580	1,0	942 726	3,1	2,7	3 239 149	1,4	8 513 490	0,5	2,6
Deutschland	329 447	-0,2	882 548	1,9	2,7	3 010 802	1,2	7 995 112	0,5	2,7
Ausland	25 133	20,0	60 178	24,5	2,4	228 347	4,1	518 378	0,2	2,3
nachrichtlich: Beherbergungsstätten insgesamt (ohne Camping)	348 001	0,3	924 260	2,4	2,7	3 054 372	0,9	7 948 844	-0,3	2,6
Deutschland	323 130	-0,9	864 641	1,2	2,7	2 840 690	0,7	7 471 136	-0,3	2,6
Ausland	24 871	19,6	59 619	24,1	2,4	213 682	3,5	477 708	-1,2	2,2

3. Ankünfte, Übernachtungen und Aufenthaltsdauer der Gäste in Beherbergungsstätten nach Herkunftsländern (ohne Camping)

Herkunftsland (ständiger Wohnsitz)	Oktober 2016					Januar bis Oktober 2016				
	Ankünfte		Übernachtungen		durchschnittliche Aufenthaltsdauer	Ankünfte		Übernachtungen		durchschnittliche Aufenthaltsdauer
	insgesamt	Veränderung gegenüber dem Vorjahresmonat	insgesamt	Veränderung gegenüber dem Vorjahresmonat		insgesamt	Veränderung gegenüber dem Vorjahreszeitraum	insgesamt	Veränderung gegenüber dem Vorjahreszeitraum	
	Anzahl	%	Anzahl	%		Anzahl	%	Anzahl	%	
Insgesamt	348 001	0,3	924 260	2,4	2,7	3 054 372	0,9	7 948 844	-0,3	2,6
Deutschland	323 130	-0,9	864 641	1,2	2,7	2 840 690	0,7	7 471 136	-0,3	2,6
Ausland	24 871	19,6	59 619	24,1	2,4	213 682	3,5	477 708	-1,2	2,2
Europa	18 607	19,4	46 499	20,8	2,5	168 389	4,1	385 267	-2,5	2,3
Belgien	758	45,5	1 142	49,5	1,5	7 995	12,1	16 039	1,9	2,0
Bulgarien	148	-15,4	606	-4,7	4,1	881	2,6	2 534	-7,6	2,9
Dänemark	709	8,9	1 907	29,3	2,7	10 282	6,8	17 997	1,9	1,8
Estland	24	-4,0	53	-29,3	2,2	313	28,3	547	20,0	1,7
Finnland	291	107,9	642	65,9	2,2	1 610	9,4	3 585	19,1	2,2
Frankreich	1 203	47,8	2 799	65,8	2,3	10 030	5,5	18 775	3,7	1,9
Griechenland	101	48,5	214	56,2	2,1	534	0,6	1 228	-30,0	2,3
Irland	47	-57,7	183	-33,2	3,9	622	-14,3	1 416	-28,2	2,3
Island	128	x	207	x	1,6	240	152,6	395	107,9	1,6
Italien	1 061	66,8	2 683	63,3	2,5	7 395	11,9	15 913	-5,9	2,2
Kroatien	65	-86,8	566	-53,1	8,7	2 186	-25,9	6 509	-29,9	3,0
Lettland	85	18,1	353	x	4,2	430	-21,2	987	10,4	2,3
Litauen	203	73,5	340	109,9	1,7	899	30,9	1 780	49,7	2,0
Luxemburg	184	82,2	302	96,1	1,6	1 752	14,5	3 169	10,9	1,8
Malta	14	-62,2	32	-59,0	2,3	83	18,6	162	4,5	2,0
Niederlande	2 609	-14,6	6 070	-26,3	2,3	31 437	2,1	77 005	-5,4	2,4
Norwegen	415	135,8	1 208	104,7	2,9	2 390	-1,1	4 992	16,0	2,1
Österreich	1 885	8,1	4 245	7,9	2,3	16 784	8,9	34 363	-1,4	2,0
Polen	1 263	13,6	4 502	11,5	3,6	12 036	-7,4	37 448	-13,7	3,1
Portugal	225	287,9	498	169,2	2,2	882	32,6	3 988	176,6	4,5
Rumänien	245	38,4	1 404	17,6	5,7	2 161	22,8	10 032	18,1	4,6
Russland	402	9,2	1 101	63,4	2,7	3 823	-26,5	9 852	-19,4	2,6
Schweden	1 012	175,0	1 771	256,3	1,8	7 403	40,3	10 648	26,1	1,4
Schweiz	2 044	35,4	4 695	41,9	2,3	17 449	1,5	34 247	0,2	2,0
Slowakische Republik	115	-21,2	619	-30,7	5,4	1 444	2,3	8 031	-22,6	5,6
Slowenien	211	x	412	x	2,0	650	-26,4	1 452	-48,9	2,2
Spanien	310	3,0	771	39,7	2,5	3 864	1,2	9 383	18,7	2,4
Tschechische Republik	782	0,4	1 765	5,4	2,3	5 595	6,9	13 327	-2,3	2,4
Türkei	155	84,5	516	273,9	3,3	1 195	47,0	3 010	30,0	2,5
Ukraine	146	-9,9	385	-24,2	2,6	1 137	-23,4	3 629	-4,7	3,2
Ungarn	278	-55,8	834	-24,0	3,0	2 291	-29,9	6 688	-29,7	2,9
Vereinigtes Königreich	979	30,9	2 216	44,4	2,3	9 237	13,2	17 767	7,8	1,9
Zypern	85	x	148	x	1,7	165	283,7	325	x	2,0
sonstige europäische Länder	425	167,3	1 310	116,9	3,1	3 194	34,0	8 044	22,0	2,5
Afrika	185	68,2	427	149,7	2,3	1 124	-0,8	2 366	-15,1	2,1
Republik Südafrika	72	188,0	152	x	2,1	316	8,6	655	15,9	2,1
sonstige afrikanische Länder	113	32,9	275	105,2	2,4	808	-4,0	1 711	-23,0	2,1
Asien	2 457	9,1	5 129	32,9	2,1	19 547	8,8	40 918	21,9	2,1
Arabische Golfstaaten	61	-15,3	110	-55,3	1,8	626	4,9	4 546	176,9	7,3
China (einschl. Hongkong)	781	5,3	1 850	68,2	2,4	6 538	23,0	11 223	21,6	1,7
Indien	94	80,8	174	83,2	1,9	797	39,6	1 856	28,4	2,3
Israel	72	-11,1	128	24,3	1,8	1 177	30,1	2 379	46,6	2,0
Japan	500	-1,0	996	13,3	2,0	3 551	-30,0	6 723	-25,7	1,9
Südkorea	387	33,0	722	73,6	1,9	3 317	78,5	5 307	63,3	1,6
Taiwan	157	137,9	291	230,7	1,9	1 041	1,5	1 632	7,0	1,6
sonstige asiatische Länder	405	-8,8	858	-8,0	2,1	2 500	-4,9	7 252	25,0	2,9
Amerika	2 911	84,0	5 772	80,7	2,0	18 146	25,5	36 268	16,9	2,0
Kanada	432	240,2	993	x	2,3	1 612	18,9	3 809	24,2	2,4
USA	1 735	47,9	3 404	37,9	2,0	13 553	25,0	26 333	13,3	1,9
Mittelamerika und Karibik	135	154,7	269	192,4	2,0	696	58,2	1 528	49,7	2,2
Brasilien	475	x	885	x	1,9	1 293	38,4	2 585	39,2	2,0
sonstige nordamerik. Länder	13	-	17	-22,7	1,3	32	-68,9	71	-70,8	2,2
sonstige südamerik. Länder	121	0,8	204	1,5	1,7	960	22,3	1 942	20,5	2,0
Australien, Ozeanien	199	57,9	627	140,2	3,2	1 711	-0,7	3 689	5,3	2,2
Australien	168	66,3	480	126,4	2,9	1 435	0,3	3 092	6,4	2,2
Neuseeland, Ozeanien	31	24,0	147	200,0	4,7	276	-5,5	597	0,2	2,2
Ohne Angabe	512	-55,6	1 165	-43,5	2,3	4 765	-49,5	9 200	-46,7	1,9

**5. Ankünfte, Übernachtungen und Aufenthaltsdauer der Gäste in Beherbergungsbetrieben (einschl. Camping)
nach Reisegebieten und dem ständigen Wohnsitz der Gäste**

Reisegebiet ----- Ständiger Wohnsitz der Gäste	Oktober 2016					Januar bis Oktober 2016				
	Ankünfte		Übernachtungen		durch- schnittliche Aufenthalts- dauer	Ankünfte		Übernachtungen		durch- schnittliche Aufenthalts- dauer
	insgesamt	Veränderung gegenüber dem Vorjahres- monat	insgesamt	Veränderung gegenüber dem Vorjahres- monat		insgesamt	Veränderung gegenüber dem Vorjahres- zeitraum	insgesamt	Veränderung gegenüber dem Vorjahres- zeitraum	
	Anzahl	%	Anzahl	%		Tage	Anzahl	%	Anzahl	
Eichsfeld	10 518	-2,6	31 768	1,0	3,0	92 155	-0,8	277 052	-2,0	3,0
Deutschland	10 102	0,2	30 397	2,2	3,0	87 561	0,4	261 239	-2,2	3,0
Ausland	416	-42,1	1 371	-20,1	3,3	4 594	-18,3	15 813	1,6	3,4
Hainich	13 602	-2,2	44 492	2,0	3,3	131 995	8,2	415 373	3,6	3,1
Deutschland	13 246	-1,7	43 408	1,8	3,3	127 978	9,7	403 239	4,2	3,2
Ausland	356	-15,4	1 084	10,2	3,0	4 017	-24,0	12 134	-12,7	3,0
Kyffhäuser	9 620	13,9	31 197	9,4	3,2	92 088	11,9	308 295	8,7	3,3
Deutschland	9 439	13,7	30 592	8,7	3,2	90 705	12,5	304 835	9,4	3,4
Ausland	181	30,2	605	62,2	3,3	1 383	-16,2	3 460	-32,4	2,5
Saaleland	9 962	0,8	37 319	0,2	3,7	100 386	3,2	363 113	1,7	3,6
Deutschland	9 396	-0,7	35 606	-0,3	3,8	91 880	1,6	340 732	1,2	3,7
Ausland	566	35,7	1 713	12,5	3,0	8 506	23,7	22 381	10,2	2,6
Städte Eisenach, Erfurt, Jena, Weimar	122 972	1,8	232 807	6,6	1,9	1 057 811	3,7	1 902 777	4,2	1,8
Deutschland	108 519	-1,4	201 848	2,4	1,9	940 242	3,4	1 673 590	4,1	1,8
Ausland	14 453	34,5	30 959	45,5	2,1	117 569	6,5	229 187	4,8	1,9
Südharz	7 633	-3,9	20 386	4,9	2,7	72 025	7,0	182 848	9,0	2,5
Deutschland	7 433	-3,3	19 985	5,5	2,7	69 119	6,1	176 097	8,5	2,5
Ausland	200	-20,9	401	-19,8	2,0	2 906	36,4	6 751	25,4	2,3
Thüringer Rhön	11 165	8,1	44 505	4,7	4,0	102 989	0,4	409 301	2,1	4,0
Deutschland	10 810	7,4	43 763	4,5	4,0	98 946	-0,2	400 683	1,7	4,0
Ausland	355	31,0	742	19,1	2,1	4 043	15,3	8 618	22,3	2,1
Thüringer Vogtland	17 352	11,2	34 882	17,4	2,0	157 554	3,6	297 410	-2,4	1,9
Deutschland	15 639	10,7	31 683	19,8	2,0	139 851	2,5	265 714	-1,9	1,9
Ausland	1 713	16,4	3 199	-1,6	1,9	17 703	12,7	31 696	-6,6	1,8
Thüringer Wald	128 030	-0,6	394 501	2,2	3,1	1 201 107	-1,4	3 665 434	-1,1	3,1
Deutschland	122 323	-0,9	377 148	1,6	3,1	1 146 764	-1,6	3 505 651	-1,2	3,1
Ausland	5 707	8,3	17 353	18,5	3,0	54 343	2,3	159 783	1,3	2,9
Übriges Thüringen	23 726	-3,8	70 869	-8,6	3,0	231 039	-3,5	691 887	-6,3	3,0
Deutschland	22 540	-3,8	68 118	-8,0	3,0	217 756	-2,8	663 332	-5,1	3,0
Ausland	1 186	-3,8	2 751	-19,9	2,3	13 283	-12,5	28 555	-28,1	2,1
Beherbergungsbetriebe insgesamt (einschl. Camping)	354 580	1,0	942 726	3,1	2,7	3 239 149	1,4	8 513 490	0,5	2,6
Deutschland	329 447	-0,2	882 548	1,9	2,7	3 010 802	1,2	7 995 112	0,5	2,7
Ausland	25 133	20,0	60 178	24,5	2,4	228 347	4,1	518 378	0,2	2,3
nachrichtlich: Beherbergungsstätten insgesamt (ohne Camping)	348 001	0,3	924 260	2,4	2,7	3 054 372	0,9	7 948 844	-0,3	2,6
Deutschland	323 130	-0,9	864 641	1,2	2,7	2 840 690	0,7	7 471 136	-0,3	2,6
Ausland	24 871	19,6	59 619	24,1	2,4	213 682	3,5	477 708	-1,2	2,2

6. Ankünfte, Übernachtungen und Aufenthaltsdauer der Gäste in Beherbergungsstätten nach Gemeindegruppen und dem ständigen Wohnsitz der Gäste (ohne Camping)

Gemeindegruppe ----- Ständiger Wohnsitz der Gäste	Oktober 2016					Januar bis Oktober 2016				
	Ankünfte		Übernachtungen		durch- schnittliche Aufenthalts- dauer	Ankünfte		Übernachtungen		durch- schnittliche Aufenthalts- dauer
	insgesamt	Veränderung gegenüber dem Vorjahres- monat	insgesamt	Veränderung gegenüber dem Vorjahres- monat		insgesamt	Veränderung gegenüber dem Vorjahres- zeitraum	insgesamt	Veränderung gegenüber dem Vorjahres- zeitraum	
	Anzahl	%	Anzahl	%	Tage	Anzahl	%	Anzahl	%	Tage
Heilbäder zusammen	35 061	1,7	204 975	-2,7	5,8	299 710	1,8	1 832 439	-2,1	6,1
Deutschland	34 253	1,8	202 331	-2,7	5,9	290 959	1,6	1 805 637	-2,4	6,2
Ausland	808	-4,4	2 644	-5,2	3,3	8 751	6,4	26 802	18,2	3,1
Mineral-, Moor-, Sole- und Thermalbäder	24 134	5,2	141 370	-1,5	5,9	213 440	8,8	1 295 933	1,7	6,1
Deutschland	23 478	5,4	139 204	-1,4	5,9	205 731	8,8	1 272 067	1,3	6,2
Ausland	656	-2,1	2 166	-1,8	3,3	7 709	10,3	23 866	28,6	3,1
Orte mit Kurbetrieb	2 215	-6,7	23 914	-11,0	10,8	20 681	-6,6	227 994	-10,4	11,0
Deutschland	2 177	-7,8	23 764	-11,4	10,9	20 401	-6,8	227 274	-10,5	11,1
Ausland	38	171,4	150	240,9	3,9	280	4,9	720	5,9	2,6
heil klimatische Kurorte	5 427	-5,4	21 746	1,3	4,0	40 171	-16,9	156 218	-16,6	3,9
Deutschland	5 400	-4,9	21 668	2,1	4,0	39 773	-16,8	155 043	-16,2	3,9
Ausland	27	-56,5	78	-65,9	2,9	398	-28,3	1 175	-47,8	3,0
Kneippkurorte	3 285	-4,1	17 945	-5,2	5,5	25 418	-8,9	152 294	-2,6	6,0
Deutschland	3 198	-3,9	17 695	-5,0	5,5	25 054	-8,9	151 253	-2,6	6,0
Ausland	87	-12,1	250	-19,6	2,9	364	-11,9	1 041	-12,2	2,9
Luftkurorte	12 364	6,9	36 629	1,9	3,0	99 211	6,6	304 307	3,5	3,1
Deutschland	12 046	6,4	35 618	1,4	3,0	95 326	6,3	292 265	3,9	3,1
Ausland	318	27,2	1 011	21,7	3,2	3 885	15,7	12 042	-5,6	3,1
Erholungsorte	46 717	-6,5	135 952	1,9	2,9	397 137	-6,4	1 095 792	-5,0	2,8
Deutschland	45 124	-5,8	129 217	2,2	2,9	380 208	-6,9	1 038 587	-5,3	2,7
Ausland	1 593	-22,7	6 735	-3,3	4,2	16 929	5,4	57 205	-0,4	3,4
Sonstige Gemeinden	253 859	1,2	546 704	4,7	2,2	2 258 314	1,9	4 716 306	1,3	2,1
Deutschland	231 707	-0,7	497 475	2,6	2,1	2 074 197	1,8	4 334 647	1,6	2,1
Ausland	22 152	25,5	49 229	31,4	2,2	184 117	2,9	381 659	-2,2	2,1
Gemeindegruppen insgesamt	348 001	0,3	924 260	2,4	2,7	3 054 372	0,9	7 948 844	-0,3	2,6
Deutschland	323 130	-0,9	864 641	1,2	2,7	2 840 690	0,7	7 471 136	-0,3	2,6
Ausland	24 871	19,6	59 619	24,1	2,4	213 682	3,5	477 708	-1,2	2,2

7. Ankünfte, Übernachtungen und Aufenthaltsdauer der Gäste in Beherbergungsstätten nach Kreisen und dem ständigen Wohnsitz der Gäste (ohne Camping)

Kreisfreie Stadt Landkreis Land ----- Ständiger Wohnsitz der Gäste	Oktober 2016					Januar bis Oktober 2016				
	Ankünfte		Übernachtungen		durch- schnittliche Aufenthalts- dauer	Ankünfte		Übernachtungen		durch- schnittliche Aufenthalts- dauer
	insgesamt	Veränderung gegenüber dem Vorjahres- monat	insgesamt	Veränderung gegenüber dem Vorjahres- monat		insgesamt	Veränderung gegenüber dem Vorjahres- zeitraum	insgesamt	Veränderung gegenüber dem Vorjahres- zeitraum	
	Anzahl	%	Anzahl	%		Tage	Anzahl	%	Anzahl	
Stadt Erfurt	47 198	-0,9	89 602	9,1	1,9	406 909	7,5	720 949	8,8	1,8
Deutschland	41 570	-6,2	77 045	2,9	1,9	371 804	7,5	654 102	9,8	1,8
Ausland	5 628	68,6	12 557	73,0	2,2	35 105	7,7	66 847	0,2	1,9
Stadt Gera	10 845	10,8	21 099	17,1	1,9	99 377	6,8	176 097	-0,8	1,8
Deutschland	9 286	7,9	18 320	17,4	2,0	84 088	4,9	149 842	-0,9	1,8
Ausland	1 559	32,6	2 779	15,3	1,8	15 289	18,7	26 255	-0,1	1,7
Stadt Jena	17 920	-3,2	30 854	-1,8	1,7	158 793	0,2	264 905	-2,3	1,7
Deutschland	15 859	0,5	26 223	0,3	1,7	135 458	-0,2	218 695	-3,8	1,6
Ausland	2 061	-24,8	4 631	-12,0	2,2	23 335	2,6	46 210	5,3	2,0
Stadt Suhl	9 424	-1,8	27 342	10,3	2,9	74 274	-3,9	207 754	1,9	2,8
Deutschland	9 137	-1,3	26 020	11,0	2,8	70 432	-4,5	190 096	1,2	2,7
Ausland	287	-16,6	1 322	-0,8	4,6	3 842	8,9	17 658	9,4	4,6
Stadt Weimar	37 405	3,3	74 846	5,9	2,0	322 234	2,0	612 236	2,5	1,9
Deutschland	32 743	-1,4	64 867	-0,2	2,0	282 957	1,4	535 538	2,4	1,9
Ausland	4 662	56,0	9 979	75,8	2,1	39 277	6,6	76 698	3,8	2,0
Stadt Eisenach	20 027	11,1	36 553	10,0	1,8	161 544	0,7	284 952	2,0	1,8
Deutschland	17 959	9,6	32 825	8,7	1,8	144 090	0,2	252 357	1,2	1,8
Ausland	2 068	25,9	3 728	22,6	1,8	17 454	5,5	32 595	8,4	1,9
Eichsfeld	9 932	-2,8	30 350	0,3	3,1	85 985	-0,7	262 314	-2,6	3,1
Deutschland	9 528	0,3	29 004	1,6	3,0	81 908	0,9	248 019	-2,5	3,0
Ausland	404	-43,7	1 346	-21,4	3,3	4 077	-23,8	14 295	-4,3	3,5
Nordhausen	7 552	-3,5	19 808	4,1	2,6	69 899	8,3	176 313	11,4	2,5
Deutschland	7 354	-2,9	19 418	4,7	2,6	67 360	7,4	170 761	11,0	2,5
Ausland	198	-20,8	390	-20,4	2,0	2 539	37,2	5 552	25,2	2,2
Wartburgkreis	14 266	5,0	75 281	-3,3	5,3	123 767	2,3	684 690	-1,1	5,5
Deutschland	13 919	4,9	74 395	-3,4	5,3	119 928	1,9	675 421	-1,4	5,6
Ausland	347	8,8	886	7,8	2,6	3 839	16,4	9 269	21,4	2,4
Unstrut-Hainich-Kreis	10 507	-8,4	37 288	-0,6	3,5	103 695	6,1	348 638	2,4	3,4
Deutschland	10 209	-8,1	36 364	-0,9	3,6	100 686	7,8	339 872	3,2	3,4
Ausland	298	-18,6	924	10,4	3,1	3 009	-30,8	8 766	-21,7	2,9
Kyffhäuserkreis	9 319	10,4	30 714	7,7	3,3	91 070	10,8	306 723	8,2	3,4
Deutschland	9 142	10,1	30 113	7,0	3,3	89 743	11,4	303 329	8,9	3,4
Ausland	177	28,3	601	61,6	3,4	1 327	-19,5	3 394	-33,7	2,6
Schmalkalden-Meiningen	25 901	-8,7	68 574	-0,2	2,6	225 494	-6,9	550 023	-8,0	2,4
Deutschland	24 842	-7,7	64 101	0,1	2,6	216 503	-6,9	523 118	-7,8	2,4
Ausland	1 059	-27,5	4 473	-5,1	4,2	8 991	-7,1	26 905	-11,6	3,0

Noch: 7. Ankünfte, Übernachtungen und Aufenthaltsdauer der Gäste in Beherbergungsstätten nach Kreisen und dem ständigen Wohnsitz der Gäste (ohne Camping)

Kreisfreie Stadt Landkreis Land ----- Ständiger Wohnsitz der Gäste	Oktober 2016					Januar bis Oktober 2016				
	Ankünfte		Übernachtungen		durch- schnittliche Aufenthalts- dauer	Ankünfte		Übernachtungen		durch- schnittliche Aufenthalts- dauer
	insgesamt	Veränderung gegenüber dem Vorjahres- monat	insgesamt	Veränderung gegenüber dem Vorjahres- monat		insgesamt	Veränderung gegenüber dem Vorjahres- zeitraum	insgesamt	Veränderung gegenüber dem Vorjahres- zeitraum	
	Anzahl	%	Anzahl	%		Tage	Anzahl	%	Anzahl	
Gotha	33 852	2,7	96 711	2,7	2,9	274 272	-1,7	780 195	-1,0	2,8
Deutschland	31 687	0,5	91 483	1,0	2,9	257 426	-2,9	737 958	-1,6	2,9
Ausland	2 165	50,0	5 228	45,7	2,4	16 846	21,7	42 237	10,6	2,5
Sömmerda	2 480	6,7	5 736	0,5	2,3	24 025	-8,3	56 997	-10,2	2,4
Deutschland	2 405	6,1	5 318	4,3	2,2	23 573	-7,9	55 147	-4,9	2,3
Ausland	75	31,6	418	-31,7	5,6	452	-26,9	1 850	-66,3	4,1
Hildburghausen	9 290	0,2	36 885	-0,6	4,0	82 056	-8,7	310 148	-10,0	3,8
Deutschland	9 096	-1,0	36 129	-1,8	4,0	80 099	-9,1	303 037	-10,2	3,8
Ausland	194	139,5	756	144,7	3,9	1 957	10,3	7 111	-0,1	3,6
Ilm-Kreis	16 688	0,9	39 805	1,8	2,4	143 697	0,7	342 047	-3,8	2,4
Deutschland	15 664	-1,8	37 171	-1,0	2,4	137 191	1,1	325 462	-3,7	2,4
Ausland	1 024	76,6	2 634	70,3	2,6	6 506	-7,9	16 585	-7,2	2,5
Weimarer Land	16 494	2,7	54 487	-3,1	3,3	146 449	5,0	491 955	0,7	3,4
Deutschland	15 547	2,6	52 486	-4,0	3,4	139 112	5,4	478 692	0,9	3,4
Ausland	947	5,6	2 001	31,8	2,1	7 337	-1,8	13 263	-3,7	1,8
Sonneberg	5 180	8,4	16 228	11,1	3,1	47 968	0,3	154 575	-0,2	3,2
Deutschland	5 066	11,7	15 748	12,9	3,1	46 379	0,6	147 215	-0,1	3,2
Ausland	114	-53,5	480	-28,3	4,2	1 589	-7,6	7 360	-1,0	4,6
Saalfeld-Rudolstadt	16 141	4,2	46 444	6,3	2,9	147 237	3,1	418 912	5,5	2,8
Deutschland	15 800	6,4	45 373	7,1	2,9	143 806	3,6	407 120	5,3	2,8
Ausland	341	-46,8	1 071	-20,0	3,1	3 431	-14,0	11 792	15,8	3,4
Saale-Holzland-Kreis	8 986	0,2	34 298	1,6	3,8	87 222	4,6	321 410	2,4	3,7
Deutschland	8 427	-1,8	32 602	1,0	3,9	79 397	2,8	301 090	1,9	3,8
Ausland	559	44,1	1 696	16,1	3,0	7 825	27,1	20 320	10,3	2,6
Saale-Orla-Kreis	9 004	-9,8	31 183	-2,5	3,5	93 760	-4,9	298 397	-4,1	3,2
Deutschland	8 557	-10,2	30 129	-2,6	3,5	87 421	-4,7	284 259	-4,0	3,3
Ausland	447	-2,2	1 054	1,7	2,4	6 339	-7,8	14 138	-6,5	2,2
Greiz	5 537	15,7	11 769	24,6	2,1	46 696	-1,3	98 111	-2,5	2,1
Deutschland	5 406	19,2	11 416	30,9	2,1	45 292	-0,6	95 015	-0,3	2,1
Ausland	131	-47,6	353	-51,1	2,7	1 404	-19,3	3 096	-42,2	2,2
Altenburger Land	4 053	-33,6	8 403	-42,1	2,1	37 949	-28,0	80 503	-35,4	2,1
Deutschland	3 927	-32,5	8 091	-38,6	2,1	36 037	-26,0	74 991	-32,5	2,1
Ausland	126	-55,3	312	-76,5	2,5	1 912	-51,9	5 512	-59,4	2,9
Thüringen	348 001	0,3	924 260	2,4	2,7	3 054 372	0,9	7 948 844	-0,3	2,6
Deutschland	323 130	-0,9	864 641	1,2	2,7	2 840 690	0,7	7 471 136	-0,3	2,6
Ausland	24 871	19,6	59 619	24,1	2,4	213 682	3,5	477 708	-1,2	2,2

8. Ankünfte, Übernachtungen und Aufenthaltsdauer der Gäste in Beherbergungsstätten nach Kreisen, ausgewählten Betriebsarten und dem ständigen Wohnsitz der Gäste (ohne Camping)

Kreisfreie Stadt Landkreis ----- Betriebsart ----- Ständiger Wohnsitz der Gäste	Oktober 2016					Januar bis Oktober 2016				
	Ankünfte		Übernachtungen		durch- schnittliche Aufenthalts- dauer	Ankünfte		Übernachtungen		durch- schnittliche Aufenthalts- dauer
	insgesamt	Veränderung gegenüber dem Vorjahres- monat	insgesamt	Veränderung gegenüber dem Vorjahres- monat		insgesamt	Veränderung gegenüber dem Vorjahres- zeitraum	insgesamt	Veränderung gegenüber dem Vorjahres- zeitraum	
	Anzahl	%	Anzahl	%		Tage	Anzahl	%	Anzahl	
Stadt Erfurt										
Hotels, Gasthöfe, Pensionen	42 840	-1,4	78 307	8,8	1,8	371 446	8,6	634 160	10,1	1,7
Deutschland	37 559	-6,9	67 177	1,8	1,8	338 653	8,7	575 257	10,6	1,7
Ausland	5 281	70,2	11 130	84,6	2,1	32 793	8,5	58 903	5,1	1,8
darunter										
Hotels (ohne Hotels garnis)	28 939	0,0	51 871	6,5	1,8	250 996	0,0	427 560	1,8	1,7
Deutschland	24 958	-6,8	44 004	-0,8	1,8	226 974	-0,5	385 356	2,3	1,7
Ausland	3 981	85,8	7 867	81,4	2,0	24 022	5,0	42 204	-2,1	1,8
Gasthöfe	1 104	-11,2	2 071	6,2	1,9	9 130	-11,3	15 512	-4,8	1,7
Deutschland	1 033	-13,3	1 811	-2,5	1,8	8 685	-11,5	14 622	-5,9	1,7
Ausland	71	36,5	260	179,6	3,7	445	-8,4	890	19,6	2,0
Stadt Gera										
Hotels, Gasthöfe, Pensionen	10 698	11,1	20 632	19,5	1,9	97 874	6,5	170 629	-0,5	1,7
Deutschland	9 150	8,2	17 922	19,2	2,0	82 701	4,6	145 434	-1,3	1,8
Ausland	1 548	31,7	2 710	21,5	1,8	15 173	18,3	25 195	4,6	1,7
darunter										
Hotels (ohne Hotels garnis)	7 259	8,9	12 415	13,9	1,7	68 205	7,6	107 230	-2,1	1,6
Deutschland	5 904	2,3	10 222	8,8	1,7	55 194	2,7	86 888	-4,9	1,6
Ausland	1 355	51,1	2 193	45,6	1,6	13 011	34,6	20 342	11,7	1,6
Gasthöfe	628	-15,5	1 086	2,5	1,7	5 665	-9,9	9 577	-8,3	1,7
Deutschland	605	-12,8	1 048	4,3	1,7	5 271	-11,4	8 994	-9,0	1,7
Ausland	23	-53,1	38	-30,9	1,7	394	16,2	583	2,6	1,5
Stadt Jena										
Hotels, Gasthöfe, Pensionen	17 177	-3,7	29 053	0,2	1,7	151 258	0,6	247 382	-1,2	1,6
Deutschland	15 174	0,0	24 724	2,0	1,6	128 870	0,5	205 761	-1,8	1,6
Ausland	2 003	-24,9	4 329	-8,8	2,2	22 388	1,6	41 621	1,9	1,9
darunter										
Hotels (ohne Hotels garnis)	12 525	-3,5	20 554	0,4	1,6	108 972	0,2	171 648	-3,6	1,6
Deutschland	10 784	1,8	16 851	2,3	1,6	89 013	-0,4	136 057	-5,3	1,5
Ausland	1 741	-26,9	3 703	-7,3	2,1	19 959	3,0	35 591	3,5	1,8
Gasthöfe	1 751	-6,6	3 132	-4,2	1,8	15 832	-3,4	28 331	0,7	1,8
Deutschland	1 647	-5,5	2 879	-2,9	1,7	14 803	-1,5	25 848	3,1	1,7
Ausland	104	-21,2	253	-16,8	2,4	1 029	-24,4	2 483	-19,4	2,4
Stadt Suhl										
Hotels, Gasthöfe, Pensionen	9 210	-2,4	26 175	9,2	2,8	72 924	-3,9	201 109	2,4	2,8
Deutschland	8 943	-1,8	25 108	10,1	2,8	69 200	-4,6	185 052	1,2	2,7
Ausland	267	-17,6	1 067	-8,0	4,0	3 724	11,3	16 057	17,6	4,3
darunter										
Hotels (ohne Hotels garnis)	8 674	-0,3	24 561	9,3	2,8	67 779	-2,6	187 820	3,7	2,8
Deutschland	8 414	0,4	23 514	10,2	2,8	64 104	-3,3	171 902	2,5	2,7
Ausland	260	-18,2	1 047	-8,2	4,0	3 675	12,0	15 918	18,4	4,3
Gasthöfe	259	-13,4	639	19,9	2,5	2 246	-5,5	5 784	-2,9	2,6
Deutschland	254	-14,5	634	19,4	2,5	2 225	-5,8	5 733	-2,8	2,6
Ausland	5	150,0	5	150,0	1,0	21	31,3	51	-3,8	2,4
Stadt Weimar										
Hotels, Gasthöfe, Pensionen	32 972	3,5	64 390	6,5	2,0	280 760	2,9	518 671	3,4	1,8
Deutschland	28 636	-1,8	55 231	-1,1	1,9	245 285	2,2	454 419	3,0	1,9
Ausland	4 336	61,9	9 159	97,1	2,1	35 475	8,4	64 252	6,0	1,8
darunter										
Hotels (ohne Hotels garnis)	21 552	1,0	41 607	5,7	1,9	183 392	1,8	331 373	2,1	1,8
Deutschland	18 123	-6,1	34 025	-5,0	1,9	155 623	-0,2	281 503	0,6	1,8
Ausland	3 429	68,3	7 582	112,4	2,2	27 769	14,3	49 870	11,4	1,8
Gasthöfe	382	-2,3	622	-15,3	1,6	3 401	-1,6	5 724	-7,8	1,7
Deutschland	360	-5,8	594	-17,4	1,7	3 141	-2,2	5 382	-8,3	1,7
Ausland	22	144,4	28	86,7	1,3	260	6,1	342	2,7	1,3
Stadt Eisenach										
Hotels, Gasthöfe, Pensionen	19 127	10,1	34 362	9,4	1,8	155 482	0,8	270 187	2,9	1,7
Deutschland	17 059	8,4	30 634	8,0	1,8	138 069	0,2	237 647	2,1	1,7
Ausland	2 068	25,9	3 728	22,6	1,8	17 413	5,9	32 540	9,1	1,9
darunter										
Hotels (ohne Hotels garnis)	15 582	11,8	26 041	6,1	1,7	125 785	3,5	209 052	2,6	1,7
Deutschland	13 783	9,3	23 314	3,9	1,7	111 552	2,6	186 635	2,0	1,7
Ausland	1 799	35,5	2 727	29,2	1,5	14 233	11,6	22 417	8,3	1,6
Gasthöfe	475	-7,2	904	12,4	1,9	3 462	-9,1	5 835	-9,2	1,7
Deutschland	475	-7,2	904	12,4	1,9	3 442	-9,5	5 731	-10,8	1,7
Ausland	-	-	-	-	-	20	x	104	x	5,2

Noch: 8. Ankünfte, Übernachtungen und Aufenthaltsdauer der Gäste in Beherbergungsstätten nach Kreisen, ausgewählten Betriebsarten und dem ständigen Wohnsitz der Gäste (ohne Camping)

Kreisfreie Stadt Landkreis Betriebsart Ständiger Wohnsitz der Gäste	Oktober 2016					Januar bis Oktober 2016				
	Ankünfte		Übernachtungen		durch- schnittliche Aufenthalts- dauer	Ankünfte		Übernachtungen		durch- schnittliche Aufenthalts- dauer
	insgesamt	Veränderung gegenüber dem Vorjahres- monat	insgesamt	Veränderung gegenüber dem Vorjahres- monat		insgesamt	Veränderung gegenüber dem Vorjahres- zeitraum	insgesamt	Veränderung gegenüber dem Vorjahres- zeitraum	
	Anzahl	%	Anzahl	%		Anzahl	%	Anzahl	%	
Eichsfeld										
Hotels, Gasthöfe, Pensionen	7 086	2,7	13 826	2,2	2,0	57 293	-0,1	109 186	-3,0	1,9
Deutschland	6 717	8,4	12 768	6,9	1,9	53 485	2,4	99 609	0,4	1,9
Ausland	369	-47,4	1 058	-33,3	2,9	3 808	-25,7	9 577	-28,6	2,5
darunter										
Hotels (ohne Hotels garnis)	6 307	-0,6	12 286	-0,3	1,9	51 238	-0,8	96 907	-1,7	1,9
Deutschland	5 976	5,2	11 443	3,7	1,9	47 675	1,8	88 566	0,8	1,9
Ausland	331	-50,1	843	-34,9	2,5	3 563	-25,8	8 341	-22,7	2,3
Gasthöfe	704	49,8	1 180	62,1	1,7	5 294	5,0	8 866	-11,3	1,7
Deutschland	681	50,0	1 101	60,5	1,6	5 157	6,9	8 613	-7,0	1,7
Ausland	23	43,8	79	88,1	3,4	137	-37,2	253	-65,4	1,8
Nordhausen										
Hotels, Gasthöfe, Pensionen	5 963	-0,1	14 598	13,1	2,4	52 305	7,6	119 005	10,2	2,3
Deutschland	5 772	0,3	14 219	14,2	2,5	50 071	6,4	114 180	9,4	2,3
Ausland	191	-10,7	379	-16,3	2,0	2 234	45,1	4 825	34,3	2,2
darunter										
Hotels (ohne Hotels garnis)	4 682	2,5	11 781	18,6	2,5	39 647	11,8	91 836	14,7	2,3
Deutschland	4 542	2,7	11 530	18,5	2,5	38 000	10,0	88 948	13,4	2,3
Ausland	140	-2,8	251	23,6	1,8	1 647	77,9	2 888	81,4	1,8
Gasthöfe	296	-15,4	570	-13,1	1,9	3 019	-13,8	5 817	-8,6	1,9
Deutschland	290	-16,4	564	-13,1	1,9	2 996	-13,2	5 787	-8,1	1,9
Ausland	6	100,0	6	-14,3	1,0	23	-53,1	30	-55,2	1,3
Wartburgkreis										
Hotels, Gasthöfe, Pensionen	9 992	2,8	22 361	3,7	2,2	85 128	2,1	187 625	8,6	2,2
Deutschland	9 673	2,3	21 710	3,2	2,2	81 664	1,4	179 964	7,7	2,2
Ausland	319	21,8	651	20,3	2,0	3 464	20,6	7 661	35,6	2,2
darunter										
Hotels (ohne Hotels garnis)	7 291	-0,4	16 084	0,7	2,2	63 335	2,0	135 485	7,4	2,1
Deutschland	7 027	-1,2	15 546	-0,2	2,2	60 455	1,2	129 154	6,1	2,1
Ausland	264	25,7	538	35,9	2,0	2 880	21,5	6 331	43,9	2,2
Gasthöfe	1 827	-3,8	4 019	1,4	2,2	15 652	-8,8	34 971	-0,7	2,2
Deutschland	1 804	-3,2	3 957	1,9	2,2	15 442	-8,3	34 533	-0,0	2,2
Ausland	23	-36,1	62	-24,4	2,7	210	-35,2	438	-32,6	2,1
Unstrut-Hainich-Kreis										
Hotels, Gasthöfe, Pensionen	8 212	-4,4	17 221	3,9	2,1	70 832	3,7	144 313	9,9	2,0
Deutschland	7 918	-3,8	16 371	3,6	2,1	68 029	5,6	136 723	11,2	2,0
Ausland	294	-17,6	850	11,5	2,9	2 803	-27,5	7 590	-10,0	2,7
darunter										
Hotels (ohne Hotels garnis)	5 716	-10,4	11 920	-0,6	2,1	49 667	-1,8	101 243	6,5	2,0
Deutschland	5 493	-9,5	11 221	-1,5	2,0	47 697	0,8	96 232	8,4	2,0
Ausland	223	-27,4	699	17,1	3,1	1 970	-39,9	5 011	-21,0	2,5
Gasthöfe	913	-2,8	2 221	7,6	2,4	7 884	9,5	17 495	9,1	2,2
Deutschland	890	-4,3	2 174	6,9	2,4	7 670	8,2	16 526	6,7	2,2
Ausland	23	155,6	47	46,9	2,0	214	87,7	969	77,1	4,5
Kyffhäuserkreis										
Hotels, Gasthöfe, Pensionen	5 123	5,5	11 408	7,7	2,2	41 943	8,3	88 230	9,5	2,1
Deutschland	4 968	4,4	10 836	4,0	2,2	40 791	9,3	85 547	11,7	2,1
Ausland	155	63,2	572	228,7	3,7	1 152	-18,5	2 683	-32,8	2,3
darunter										
Hotels (ohne Hotels garnis)	3 138	-2,5	6 873	-0,2	2,2	26 108	4,0	54 915	6,1	2,1
Deutschland	3 039	-3,3	6 672	-1,4	2,2	25 281	5,6	53 277	10,0	2,1
Ausland	99	30,3	201	67,5	2,0	827	-28,7	1 638	-51,4	2,0
Gasthöfe	1 262	-6,4	2 738	-3,4	2,2	11 386	4,8	22 762	4,7	2,0
Deutschland	1 230	-8,1	2 687	-4,7	2,2	11 141	4,6	22 361	5,0	2,0
Ausland	32	255,6	51	264,3	1,6	245	17,2	401	-8,7	1,6
Schmalkalden-Meiningen										
Hotels, Gasthöfe, Pensionen	21 572	-11,2	53 979	0,4	2,5	189 983	-8,1	422 870	-11,1	2,2
Deutschland	20 830	-9,8	51 153	1,2	2,5	182 161	-8,0	401 961	-10,8	2,2
Ausland	742	-37,7	2 826	-12,1	3,8	7 822	-9,9	20 909	-16,7	2,7
darunter										
Hotels (ohne Hotels garnis)	16 614	-10,5	42 676	2,7	2,6	141 598	-8,2	319 549	-11,9	2,3
Deutschland	16 065	-8,4	40 642	4,5	2,5	135 207	-8,1	304 065	-11,4	2,2
Ausland	549	-45,8	2 034	-23,0	3,7	6 391	-11,1	15 484	-20,7	2,4
Gasthöfe	2 968	-12,7	6 911	-6,4	2,3	27 639	-10,9	58 337	-12,0	2,1
Deutschland	2 840	-13,8	6 443	-8,8	2,3	26 869	-11,3	56 173	-12,3	2,1
Ausland	128	20,8	468	44,4	3,7	770	9,1	2 164	-5,6	2,8

Noch: 8. Ankünfte, Übernachtungen und Aufenthaltsdauer der Gäste in Beherbergungsstätten
nach Kreisen, ausgewählten Betriebsarten und dem ständigen Wohnsitz der Gäste (ohne Camping)

Kreisfreie Stadt Landkreis Betriebsart Ständiger Wohnsitz der Gäste	Oktober 2016					Januar bis Oktober 2016				
	Ankünfte		Übernachtungen		durch- schnittliche Aufenthalts- dauer	Ankünfte		Übernachtungen		durch- schnittliche Aufenthalts- dauer
	insgesamt	Veränderung gegenüber dem Vorjahres- monat	insgesamt	Veränderung gegenüber dem Vorjahres- monat		insgesamt	Veränderung gegenüber dem Vorjahres- zeitraum	insgesamt	Veränderung gegenüber dem Vorjahres- zeitraum	
	Anzahl	%	Anzahl	%		Tage	Anzahl	%	Anzahl	
Gotha										
Hotels, Gasthöfe, Pensionen	29 915	2,9	75 882	4,3	2,5	238 006	-2,0	596 621	-1,5	2,5
Deutschland	27 839	0,1	71 337	2,1	2,6	221 890	-3,5	558 145	-2,3	2,5
Ausland	2 076	65,2	4 545	58,7	2,2	16 116	25,3	38 476	12,4	2,4
darunter										
Hotels (ohne Hotels garnis)	25 279	1,0	65 922	3,0	2,6	200 769	-2,6	518 158	-2,0	2,6
Deutschland	23 330	-2,3	61 761	0,7	2,6	185 927	-4,4	483 001	-2,8	2,6
Ausland	1 949	68,0	4 161	56,5	2,1	14 842	27,4	35 157	10,9	2,4
Gasthöfe	2 323	20,2	4 681	13,1	2,0	18 266	4,5	36 086	1,2	2,0
Deutschland	2 295	20,7	4 631	14,0	2,0	17 735	4,1	34 595	-0,3	2,0
Ausland	28	-12,5	50	-33,3	1,8	531	21,2	1 491	54,3	2,8
Sömmerda										
Hotels, Gasthöfe, Pensionen	2 220	2,5	5 032	-5,8	2,3	20 162	-10,9	45 385	-14,5	2,3
Deutschland	2 145	1,8	4 614	-2,4	2,2	19 750	-10,3	43 735	-8,5	2,2
Ausland	75	31,6	418	-31,7	5,6	412	-32,6	1 650	-68,8	4,0
darunter										
Hotels (ohne Hotels garnis)	1 518	4,5	2 977	1,3	2,0	13 573	-14,4	26 014	-18,7	1,9
Deutschland	1 458	1,5	2 669	-7,9	1,8	13 324	-13,9	25 343	-18,1	1,9
Ausland	60	275,0	308	x	5,1	249	-36,2	671	-37,8	2,7
Gasthöfe	166	2,5	587	33,4	3,5	1 770	-3,5	5 862	18,7	3,3
Deutschland	166	2,5	587	33,4	3,5	1 752	-4,1	5 793	17,9	3,3
Ausland	-	-	-	-	-	18	157,1	69	176,0	3,8
Hildburghausen										
Hotels, Gasthöfe, Pensionen	7 230	-4,7	20 637	-4,2	2,9	60 821	-11,5	159 874	-11,9	2,6
Deutschland	7 068	-5,8	20 188	-4,9	2,9	59 043	-12,0	154 507	-11,9	2,6
Ausland	162	105,1	449	47,2	2,8	1 778	12,2	5 367	-10,8	3,0
darunter										
Hotels (ohne Hotels garnis)	5 524	-6,7	16 526	-4,7	3,0	45 871	-11,2	124 933	-10,5	2,7
Deutschland	5 399	-7,8	16 306	-4,5	3,0	44 380	-12,0	120 840	-10,8	2,7
Ausland	125	89,4	220	-16,7	1,8	1 491	20,7	4 093	0,7	2,7
Gasthöfe	999	20,9	2 404	9,4	2,4	8 681	-8,1	20 803	-10,2	2,4
Deutschland	971	19,0	2 298	5,4	2,4	8 511	-7,9	20 357	-9,5	2,4
Ausland	28	180,0	106	x	3,8	170	-15,8	446	-32,5	2,6
Ilm-Kreis										
Hotels, Gasthöfe, Pensionen	14 697	3,8	33 629	3,2	2,3	122 209	2,2	279 791	-2,5	2,3
Deutschland	13 690	0,5	31 086	-0,7	2,3	116 175	2,7	266 330	-2,3	2,3
Ausland	1 007	87,2	2 543	99,5	2,5	6 034	-6,6	13 461	-7,0	2,2
darunter										
Hotels (ohne Hotels garnis)	11 038	6,6	25 577	8,1	2,3	90 456	2,9	208 666	-1,6	2,3
Deutschland	10 192	2,3	23 636	3,7	2,3	85 487	3,7	198 681	-1,1	2,3
Ausland	846	115,3	1 941	123,6	2,3	4 969	-9,3	9 985	-11,9	2,0
Gasthöfe	1 481	-0,3	3 276	-8,8	2,2	12 838	-3,7	28 932	-8,2	2,3
Deutschland	1 428	-0,4	3 170	-9,0	2,2	12 355	-3,6	27 819	-8,3	2,3
Ausland	53	3,9	106	-1,9	2,0	483	-7,3	1 113	-6,6	2,3
Weimarer Land										
Hotels, Gasthöfe, Pensionen	13 086	6,9	28 773	7,1	2,2	111 248	6,4	241 343	4,8	2,2
Deutschland	12 253	7,5	27 208	6,1	2,2	104 325	7,2	229 290	5,4	2,2
Ausland	833	-1,3	1 565	28,4	1,9	6 923	-3,6	12 053	-6,2	1,7
darunter										
Hotels (ohne Hotels garnis)	10 055	3,5	23 158	6,4	2,3	87 373	6,2	196 169	5,7	2,2
Deutschland	9 423	4,3	21 975	5,9	2,3	82 145	6,4	186 837	6,0	2,3
Ausland	632	-7,1	1 183	17,0	1,9	5 228	3,3	9 332	-0,6	1,8
Gasthöfe	635	27,0	1 290	22,9	2,0	4 906	13,9	10 522	13,2	2,1
Deutschland	626	27,5	1 265	22,9	2,0	4 782	12,9	10 231	12,4	2,1
Ausland	9	-	25	19,0	2,8	124	72,2	291	51,6	2,3
Sonneberg										
Hotels, Gasthöfe, Pensionen	3 395	5,8	6 841	4,6	2,0	31 652	-0,4	66 322	-2,8	2,1
Deutschland	3 298	11,2	6 527	10,2	2,0	30 411	0,6	61 513	-0,6	2,0
Ausland	97	-59,8	314	-48,9	3,2	1 241	-20,2	4 809	-24,1	3,9
darunter										
Hotels (ohne Hotels garnis)	1 300	3,8	2 440	2,7	1,9	12 845	-1,4	24 102	-2,0	1,9
Deutschland	1 242	7,3	2 319	5,2	1,9	12 307	-0,2	23 080	-0,3	1,9
Ausland	58	-38,9	121	-30,1	2,1	538	-23,1	1 022	-28,5	1,9
Gasthöfe	1 184	-10,1	2 389	-12,4	2,0	11 489	-2,4	23 630	-2,8	2,1
Deutschland	1 175	-9,8	2 375	-11,9	2,0	11 340	-2,6	23 296	-3,0	2,1
Ausland	9	-40,0	14	-51,7	1,6	149	23,1	334	15,6	2,2

Noch: 8. Ankünfte, Übernachtungen und Aufenthaltsdauer der Gäste in Beherbergungsstätten
nach Kreisen, ausgewählten Betriebsarten und dem ständigen Wohnsitz der Gäste (ohne Camping)

Kreisfreie Stadt Landkreis ----- Betriebsart ----- Ständiger Wohnsitz der Gäste	Oktober 2016					Januar bis Oktober 2016				
	Ankünfte		Übernachtungen		durch- schnittliche Aufenthalts- dauer	Ankünfte		Übernachtungen		durch- schnittliche Aufenthalts- dauer
	insgesamt	Veränderung gegenüber dem Vorjahres- monat	insgesamt	Veränderung gegenüber dem Vorjahres- monat		insgesamt	Veränderung gegenüber dem Vorjahres- zeitraum	insgesamt	Veränderung gegenüber dem Vorjahres- zeitraum	
	Anzahl	%	Anzahl	%		Tage	Anzahl	%	Anzahl	
Saalfeld-Rudolstadt										
Hotels, Gasthöfe, Pensionen	11 748	4,6	28 688	9,3	2,4	102 445	2,7	243 559	6,6	2,4
Deutschland	11 528	8,3	27 965	10,3	2,4	99 765	3,7	235 038	6,6	2,4
Ausland	220	-62,6	723	-18,9	3,3	2 680	-24,3	8 521	7,3	3,2
darunter										
Hotels (ohne Hotels garnis)	7 752	8,8	19 634	16,3	2,5	65 219	0,8	155 897	6,0	2,4
Deutschland	7 604	15,7	19 075	18,9	2,5	63 367	2,5	150 895	7,2	2,4
Ausland	148	-73,2	559	-33,6	3,8	1 852	-35,2	5 002	-20,6	2,7
Gasthöfe	2 747	0,2	5 729	-7,7	2,1	25 468	6,6	57 306	8,0	2,3
Deutschland	2 691	-1,2	5 598	-9,5	2,1	24 898	6,3	54 467	5,0	2,2
Ausland	56	229,4	131	x	2,3	570	21,0	2 839	141,6	5,0
Saale-Holzland-Kreis										
Hotels, Gasthöfe, Pensionen	7 398	-0,6	15 361	2,0	2,1	70 819	4,6	138 338	2,5	2,0
Deutschland	6 847	-3,1	13 694	0,0	2,0	63 148	2,4	118 452	1,4	1,9
Ausland	551	45,4	1 667	21,1	3,0	7 671	26,8	19 886	10,0	2,6
darunter										
Hotels (ohne Hotels garnis)	5 076	0,7	10 485	4,2	2,1	48 861	7,5	94 821	2,8	1,9
Deutschland	4 664	-2,3	9 528	3,6	2,0	43 187	5,0	81 486	3,6	1,9
Ausland	412	52,6	957	10,6	2,3	5 674	31,3	13 335	-1,9	2,4
Gasthöfe	1 707	-5,5	3 147	-12,6	1,8	15 499	-5,7	27 654	-3,4	1,8
Deutschland	1 630	-5,6	2 752	-14,1	1,7	14 333	-7,2	23 961	-7,7	1,7
Ausland	77	-4,9	395	-0,5	5,1	1 166	17,7	3 693	37,8	3,2
Saale-Orla-Kreis										
Hotels, Gasthöfe, Pensionen	6 559	-8,1	16 207	-1,7	2,5	63 197	-5,5	137 878	-4,8	2,2
Deutschland	6 138	-8,4	15 514	-0,9	2,5	57 426	-5,2	128 900	-4,0	2,2
Ausland	421	-3,4	693	-16,1	1,6	5 771	-8,1	8 978	-15,2	1,6
darunter										
Hotels (ohne Hotels garnis)	3 915	-6,8	11 030	3,2	2,8	35 822	-10,9	87 722	-7,4	2,4
Deutschland	3 755	-7,0	10 649	3,2	2,8	33 430	-11,2	82 945	-8,2	2,5
Ausland	160	-0,6	381	2,4	2,4	2 392	-6,2	4 777	10,3	2,0
Gasthöfe	1 598	-21,7	3 252	-24,2	2,0	17 619	4,8	33 251	-3,6	1,9
Deutschland	1 530	-20,2	3 164	-21,2	2,1	16 393	6,0	31 595	1,4	1,9
Ausland	68	-45,2	88	-67,8	1,3	1 226	-9,2	1 656	-50,0	1,4
Greiz										
Hotels, Gasthöfe, Pensionen	4 653	22,3	8 762	28,9	1,9	37 551	0,9	68 315	0,4	1,8
Deutschland	4 522	25,2	8 409	33,1	1,9	36 160	1,6	65 294	2,3	1,8
Ausland	131	-31,4	353	-26,3	2,7	1 391	-14,1	3 021	-28,4	2,2
darunter										
Hotels (ohne Hotels garnis)	3 191	40,9	6 229	56,9	2,0	24 187	6,2	43 230	10,9	1,8
Deutschland	3 117	44,2	5 991	60,6	1,9	23 378	7,3	41 610	12,0	1,8
Ausland	74	-28,8	238	-0,4	3,2	809	-19,2	1 620	-12,2	2,0
Gasthöfe	686	15,9	1 294	5,3	1,9	6 350	-4,5	12 207	-10,2	1,9
Deutschland	667	15,4	1 239	6,5	1,9	6 149	-5,0	11 701	-9,6	1,9
Ausland	19	35,7	55	-16,7	2,9	201	14,2	506	-21,2	2,5
Altenburger Land										
Hotels, Gasthöfe, Pensionen	3 156	-38,8	5 840	-50,6	1,9	28 231	-34,1	53 173	-45,0	1,9
Deutschland	3 063	-37,3	5 649	-46,3	1,8	26 456	-32,3	48 016	-42,7	1,8
Ausland	93	-65,7	191	-85,1	2,1	1 775	-52,8	5 157	-60,2	2,9
darunter										
Hotels (ohne Hotels garnis)	1 969	-52,9	3 394	-64,7	1,7	18 567	-44,9	33 676	-55,8	1,8
Deutschland	1 890	-52,2	3 257	-62,9	1,7	17 025	-44,1	29 270	-56,0	1,7
Ausland	79	-63,9	137	-84,0	1,7	1 542	-52,7	4 406	-54,2	2,9
Gasthöfe	418	9,7	911	-10,8	2,2	3 769	-4,6	7 506	-25,7	2,0
Deutschland	416	18,2	909	38,4	2,2	3 703	-1,3	7 303	-5,5	2,0
Ausland	2	-93,1	2	-99,5	1,0	66	-66,7	203	-91,5	3,1

9. Ankünfte, Übernachtungen und Aufenthaltsdauer der Gäste in Beherbergungsstätten nach ausgewählten Gemeinden und dem ständigen Wohnsitz der Gäste (ohne Camping)

Landkreis Gemeinde Ständiger Wohnsitz der Gäste	Oktober 2016					Januar bis Oktober 2016				
	Ankünfte		Übernachtungen		durch- schnittliche Aufenthalts- dauer	Ankünfte		Übernachtungen		durch- schnittliche Aufenthalts- dauer
	insgesamt	Veränderung gegenüber dem Vorjahres- monat	insgesamt	Veränderung gegenüber dem Vorjahres- monat		insgesamt	Veränderung gegenüber dem Vorjahres- zeitraum	insgesamt	Veränderung gegenüber dem Vorjahres- zeitraum	
	Anzahl	%	Anzahl	%		Anzahl	%	Anzahl	%	
				Tage					Tage	
Eichsfeld										
Dingelstädt, Stadt	165	-5,7	352	22,2	2,1	1 374	-12,5	2 998	14,8	2,2
Deutschland	158	-9,2	325	15,2	2,1	1 309	-13,8	2 345	-3,3	1,8
Ausland	7	x	27	x	3,9	65	25,0	653	253,0	10,0
Heilbad Heiligenstadt, Stadt	4 310	3,7	15 855	0,6	3,7	37 736	6,8	138 065	2,3	3,7
Deutschland	4 182	5,4	15 492	2,0	3,7	36 260	7,1	131 618	0,4	3,6
Ausland	128	-33,3	363	-36,3	2,8	1 476	1,6	6 447	62,8	4,4
Küllstedt	43	2,4	95	-19,5	2,2	553	-1,6	1 173	2,2	2,1
Deutschland	41	13,9	93	-12,3	2,3	520	-0,6	1 027	1,3	2,0
Ausland	2	-66,7	2	-83,3	1,0	33	-15,4	146	9,0	4,4
Schimberg	231	-47,5	1 455	39,6	6,3	2 540	-18,6	7 000	-24,8	2,8
Deutschland	223	-49,1	1 231	18,6	5,5	2 488	-19,1	6 414	-27,5	2,6
Ausland	8	300,0	224	x	28,0	52	13,0	586	26,0	11,3
Leinefelde-Worbis, Stadt	1 415	1,4	3 267	4,0	2,3	13 091	-0,6	29 305	-5,1	2,2
Deutschland	1 350	0,1	3 073	1,7	2,3	12 686	0,1	28 192	-4,6	2,2
Ausland	65	38,3	194	63,0	3,0	405	-19,0	1 113	-15,0	2,7
Sonnenstein	320	55,3	979	19,5	3,1	2 434	7,9	8 513	3,0	3,5
Deutschland	311	51,7	967	18,9	3,1	2 357	4,8	8 332	1,4	3,5
Ausland	9	x	12	100,0	1,3	77	x	181	269,4	2,4
Nordhausen										
Bleicherode, Stadt	530	15,0	974	-36,0	1,8	4 016	15,5	10 308	4,8	2,6
Deutschland	530	15,0	974	-36,0	1,8	4 016	15,5	10 308	4,8	2,6
Ausland	-	-	-	-	-	-	-	-	-	-
Ellrich, Stadt	711	11,1	2 643	61,1	3,7	6 171	31,1	19 845	52,0	3,2
Deutschland	671	6,0	2 565	57,3	3,8	5 867	28,0	19 232	50,9	3,3
Ausland	40	x	78	x	2,0	304	143,2	613	95,2	2,0
Neustadt/Harz	600	63,0	3 115	104,8	5,2	4 368	-9,1	19 836	5,9	4,5
Deutschland	600	63,0	3 115	104,8	5,2	4 367	-9,1	19 815	5,8	4,5
Ausland	-	-	-	-	-	1	x	21	x	21,0
Nordhausen, Stadt	3 814	-5,4	7 665	-9,6	2,0	37 239	12,5	76 142	11,6	2,0
Deutschland	3 671	-3,5	7 369	-8,1	2,0	35 252	11,4	71 706	10,9	2,0
Ausland	143	-37,0	296	-35,8	2,1	1 987	35,9	4 436	24,0	2,2
Harztor	1 223	-15,9	3 607	-6,4	2,9	10 549	-1,7	29 514	1,9	2,8
Deutschland	1 222	-15,9	3 606	-6,3	3,0	10 519	-1,5	29 412	2,2	2,8
Ausland	1	-50,0	1	-75,0	1,0	30	-33,3	102	-46,9	3,4
Wartburgkreis										
Bad Salzungen, Stadt	2 939	9,2	20 521	-0,5	7,0	25 911	7,1	185 976	1,3	7,2
Deutschland	2 801	7,9	20 254	-0,7	7,2	24 560	5,8	183 420	0,9	7,5
Ausland	138	43,8	267	17,1	1,9	1 351	36,7	2 556	47,5	1,9
Buttlar	75	-11,8	148	-21,3	2,0	528	-3,5	1 275	-13,1	2,4
Deutschland	75	-8,5	148	-11,9	2,0	512	-5,9	1 199	-17,1	2,3
Ausland	-	x	-	x	-	16	x	76	280,0	4,8
Dermbach	407	-8,3	985	-22,1	2,4	3 836	2,4	8 310	0,7	2,2
Deutschland	393	-7,7	947	-23,5	2,4	3 624	0,4	7 967	-1,1	2,2
Ausland	14	-22,2	38	46,2	2,7	212	55,9	343	71,5	1,6
Leimbach	128	66,2	219	48,0	1,7	841	-4,0	1 840	-7,5	2,2
Deutschland	128	66,2	219	48,0	1,7	841	-3,7	1 840	-6,8	2,2
Ausland	-	-	-	-	-	-	x	-	x	-

Noch: 9. Ankünfte, Übernachtungen und Aufenthaltsdauer der Gäste in Beherbergungsstätten
nach ausgewählten Gemeinden und dem ständigen Wohnsitz der Gäste (ohne Camping)

Landkreis Gemeinde Ständiger Wohnsitz der Gäste	Oktober 2016					Januar bis Oktober 2016				
	Ankünfte		Übernachtungen		durch- schnittliche Aufenthalts- dauer	Ankünfte		Übernachtungen		durch- schnittliche Aufenthalts- dauer
	insgesamt	Veränderung gegenüber dem Vorjahres- monat	insgesamt	Veränderung gegenüber dem Vorjahres- monat		insgesamt	Veränderung gegenüber dem Vorjahres- zeitraum	insgesamt	Veränderung gegenüber dem Vorjahres- zeitraum	
	Anzahl	%	Anzahl	%	Tage	Anzahl	%	Anzahl	%	Tage
Noch: Wartburgkreis										
Marksuhl	111	-5,9	186	-27,3	1,7	1 217	-	2 494	-8,0	2,0
Deutschland	111	-5,9	186	-27,3	1,7	1 212	0,2	2 480	-8,0	2,0
Ausland	-	-	-	-	-	5	-28,6	14	7,7	2,8
Mihla	203	10,3	430	26,8	2,1	1 672	-11,3	3 261	-5,9	2,0
Deutschland	203	11,5	430	28,0	2,1	1 656	-9,4	3 219	-2,2	1,9
Ausland	-	x	-	x	-	16	-71,9	42	-75,9	2,6
Ruhla, Stadt	1 483	-6,6	3 550	-14,1	2,4	12 102	2,2	30 825	-3,5	2,5
Deutschland	1 436	-6,4	3 463	-13,0	2,4	11 755	5,0	30 074	1,3	2,6
Ausland	47	-11,3	87	-43,1	1,9	347	-46,7	751	-66,5	2,2
Weilar	84	9,1	192	51,2	2,3	983	-17,1	1 740	-11,5	1,8
Deutschland	84	9,1	192	51,2	2,3	983	-16,6	1 740	-10,8	1,8
Ausland	-	-	-	-	-	-	x	-	x	-
Wutha-Farnroda	336	217,0	717	118,6	2,1	1 624	41,6	3 051	25,1	1,9
Deutschland	313	216,2	682	112,5	2,2	1 495	34,6	2 805	17,1	1,9
Ausland	23	228,6	35	x	1,5	129	258,3	246	x	1,9
Hörselberg-Hainich	1 030	0,9	2 192	1,1	2,1	7 665	5,5	16 063	0,3	2,1
Deutschland	1 016	0,3	2 175	0,7	2,1	7 411	5,4	15 358	-1,9	2,1
Ausland	14	75,0	17	112,5	1,2	254	8,5	705	97,5	2,8
Bad Liebenstein, Stadt	3 465	-0,4	31 084	-8,4	9,0	31 357	5,8	290 558	-3,4	9,3
Deutschland	3 405	-0,8	30 922	-8,6	9,1	30 598	4,7	288 221	-3,9	9,4
Ausland	60	30,4	162	42,1	2,7	759	87,4	2 337	170,8	3,1
Kaltennordheim, Stadt	210	84,2	974	35,8	4,6	2 153	1,6	7 495	3,0	3,5
Deutschland	210	84,2	974	35,8	4,6	2 153	1,6	7 495	3,0	3,5
Ausland	-	-	-	-	-	-	-	-	-	-
Unstrut-Hainich-Kreis										
Bad Langensalza, Stadt	2 485	21,6	11 584	17,0	4,7	19 509	20,9	98 750	12,5	5,1
Deutschland	2 425	23,8	11 399	18,6	4,7	18 763	21,4	96 120	12,5	5,1
Ausland	60	-28,6	185	-37,5	3,1	746	9,9	2 630	12,7	3,5
Mühlhausen/Thüringen, Stadt	4 901	-9,8	10 833	-5,3	2,2	43 912	-3,1	97 381	1,2	2,2
Deutschland	4 687	-9,5	10 131	-7,6	2,2	42 011	-0,4	92 825	3,1	2,2
Ausland	214	-17,1	702	46,6	3,3	1 901	-39,0	4 556	-25,4	2,4
Kyffhäuserkreis										
Bad Frankenhausen/Kyffh., Stadt	3 555	4,6	16 362	4,0	4,6	27 774	8,2	141 042	4,5	5,1
Deutschland	3 499	4,9	16 269	4,0	4,6	27 245	9,3	140 077	5,2	5,1
Ausland	56	-13,8	93	-1,1	1,7	529	-28,5	965	-45,7	1,8
Sondershausen, Stadt	2 839	18,1	7 187	22,6	2,5	38 220	13,1	107 976	13,3	2,8
Deutschland	2 805	18,0	6 840	19,2	2,4	37 939	13,4	106 675	13,4	2,8
Ausland	34	30,8	347	179,8	10,2	281	-13,3	1 301	6,6	4,6
Kyffhäuserland	346	124,7	1 054	35,0	3,0	3 025	71,1	7 527	57,0	2,5
Deutschland	330	114,3	1 029	31,8	3,1	2 869	69,4	7 129	56,5	2,5
Ausland	16	x	25	x	1,6	156	110,8	398	65,1	2,6
Schmalkalden-Meiningen										
Breitungen/Werra	258	-15,7	568	-16,3	2,2	2 728	4,6	5 234	7,6	1,9
Deutschland	258	-15,1	568	-15,4	2,2	2 728	4,8	5 234	8,0	1,9
Ausland	-	x	-	x	-	-	x	-	x	-

Noch: 9. Ankünfte, Übernachtungen und Aufenthaltsdauer der Gäste in Beherbergungsstätten nach ausgewählten Gemeinden und dem ständigen Wohnsitz der Gäste (ohne Camping)

Landkreis Gemeinde Ständiger Wohnsitz der Gäste	Oktober 2016					Januar bis Oktober 2016				
	Ankünfte		Übernachtungen		durch- schnittliche Aufenthalts- dauer	Ankünfte		Übernachtungen		durch- schnittliche Aufenthalts- dauer
	insgesamt	Veränderung gegenüber dem Vorjahres- monat	insgesamt	Veränderung gegenüber dem Vorjahres- monat		insgesamt	Veränderung gegenüber dem Vorjahres- zeitraum	insgesamt	Veränderung gegenüber dem Vorjahres- zeitraum	
	Anzahl	%	Anzahl	%		Tage	Anzahl	%	Anzahl	
Noch: Schmalkalden-Meiningen										
Floh-Seligenthal	794	-26,3	1 671	-26,5	2,1	7 207	-26,1	15 007	-24,3	2,1
Deutschland	781	-27,1	1 654	-26,7	2,1	7 077	-26,3	14 751	-24,1	2,1
Ausland	13	85,7	17	-10,5	1,3	130	-14,5	256	-33,5	2,0
Meiningen, Stadt	2 436	2,3	4 481	5,7	1,8	21 107	1,2	37 921	3,6	1,8
Deutschland	2 301	2,0	4 195	6,0	1,8	20 068	1,6	35 641	3,7	1,8
Ausland	135	7,1	286	1,1	2,1	1 039	-4,6	2 280	1,7	2,2
Oberhof, Stadt	14 140	-17,5	42 847	-3,7	3,0	122 530	-8,2	329 944	-10,7	2,7
Deutschland	13 407	-15,9	39 307	-3,1	2,9	116 662	-7,9	312 336	-10,0	2,7
Ausland	733	-38,4	3 540	-10,4	4,8	5 868	-14,6	17 608	-20,7	3,0
Schmalkalden, Kurort, Stadt	2 254	15,1	4 900	28,7	2,2	19 273	-2,0	39 314	1,5	2,0
Deutschland	2 204	14,8	4 806	28,2	2,2	18 589	-3,2	37 747	-0,2	2,0
Ausland	50	31,6	94	62,1	1,9	684	51,3	1 567	76,3	2,3
Steinbach-Hallenberg, Kurort, Stadt	330	29,4	916	60,4	2,8	2 993	23,3	7 831	37,9	2,6
Deutschland	304	37,6	799	83,3	2,6	2 809	23,9	7 031	48,6	2,5
Ausland	26	-23,5	117	-13,3	4,5	184	15,0	800	-15,5	4,3
Brotterode-Trusetal, Stadt	1 404	20,2	3 893	5,2	2,8	11 546	-0,5	31 621	-0,6	2,7
Deutschland	1 362	19,4	3 736	4,7	2,7	11 129	-1,2	30 290	-1,7	2,7
Ausland	42	55,6	157	19,8	3,7	417	23,7	1 331	33,5	3,2
Zella-Mehlis, Stadt	1 454	11,9	3 209	13,4	2,2	13 684	-6,3	30 063	-5,4	2,2
Deutschland	1 434	13,0	3 026	11,6	2,1	13 381	-6,5	27 952	-6,2	2,1
Ausland	20	-33,3	183	55,1	9,2	303	7,8	2 111	5,8	7,0
Grabfeld	74	10,4	150	35,1	2,0	991	43,2	1 798	70,3	1,8
Deutschland	69	4,5	143	30,0	2,1	941	42,8	1 720	68,8	1,8
Ausland	5	x	7	x	1,4	50	51,5	78	110,8	1,6
Gotha										
Friedrichroda, Stadt	13 616	5,2	39 767	1,4	2,9	104 880	2,2	318 595	-0,4	3,0
Deutschland	13 385	5,4	39 124	1,7	2,9	101 691	2,0	308 968	0,2	3,0
Ausland	231	-4,9	643	-14,3	2,8	3 189	7,8	9 627	-16,6	3,0
Georgenthal/Thür. Wald	1 545	-16,2	3 576	-10,1	2,3	12 236	-14,1	25 951	-8,9	2,1
Deutschland	1 520	-16,3	3 491	-10,2	2,3	10 273	-25,6	22 153	-19,3	2,2
Ausland	25	-10,7	85	-3,4	3,4	1 963	x	3 798	273,5	1,9
Gotha, Stadt	7 351	4,6	16 774	15,2	2,3	62 696	-3,0	131 347	-2,0	2,1
Deutschland	6 260	-2,3	14 467	8,4	2,3	56 795	-4,2	119 748	-2,4	2,1
Ausland	1 091	74,8	2 307	89,4	2,1	5 901	10,4	11 599	2,0	2,0
Luisenthal	1 608	10,4	3 690	9,5	2,3	11 505	-10,4	28 898	-5,3	2,5
Deutschland	1 548	9,4	3 539	8,9	2,3	10 929	-11,4	27 385	-7,0	2,5
Ausland	60	46,3	151	25,8	2,5	576	14,1	1 513	43,5	2,6
Tabarz/Thür. Wald	3 285	-4,1	17 945	-5,2	5,5	25 418	-8,9	152 294	-2,6	6,0
Deutschland	3 198	-3,9	17 695	-5,0	5,5	25 054	-8,9	151 253	-2,6	6,0
Ausland	87	-12,1	250	-19,6	2,9	364	-11,9	1 041	-12,2	2,9
Tambach-Dietharz/Thür. Wald, Stadt	1 266	13,6	3 538	11,8	2,8	11 475	22,3	29 639	24,4	2,6
Deutschland	1 180	11,0	3 164	5,9	2,7	10 712	21,1	26 988	21,4	2,5
Ausland	86	68,6	374	112,5	4,3	763	40,3	2 651	65,8	3,5
Waltershausen, Stadt	847	-0,7	2 431	-0,9	2,9	6 935	-6,0	18 835	-1,9	2,7
Deutschland	842	0,5	2 416	-0,4	2,9	6 789	-6,3	18 405	-2,2	2,7
Ausland	5	-66,7	15	-46,4	3,0	146	11,5	430	13,2	2,9

Noch: 9. Ankünfte, Übernachtungen und Aufenthaltsdauer der Gäste in Beherbergungsstätten nach ausgewählten Gemeinden und dem ständigen Wohnsitz der Gäste (ohne Camping)

Landkreis Gemeinde Ständiger Wohnsitz der Gäste	Oktober 2016					Januar bis Oktober 2016				
	Ankünfte		Übernachtungen		durchschnittliche Aufenthalts- dauer	Ankünfte		Übernachtungen		durchschnittliche Aufenthalts- dauer
	insgesamt	Veränderung gegenüber dem Vorjahres- monat	insgesamt	Veränderung gegenüber dem Vorjahres- monat		insgesamt	Veränderung gegenüber dem Vorjahres- zeitraum	insgesamt	Veränderung gegenüber dem Vorjahres- zeitraum	
	Anzahl	%	Anzahl	%	Tage	Anzahl	%	Anzahl	%	Tage
Noch: Gotha										
Drei Gleichen	516	31,6	1 108	53,5	2,1	4 655	13,3	8 901	12,9	1,9
Deutschland	509	32,6	1 091	53,7	2,1	4 547	13,5	8 689	13,0	1,9
Ausland	7	-12,5	17	41,7	2,4	108	4,9	212	8,2	2,0
Nesse-Apfelstädt	2 486	-1,7	3 908	4,2	1,6	19 935	-3,3	29 686	-1,4	1,5
Deutschland	1 969	-14,6	3 100	-9,5	1,6	16 836	-6,7	25 090	-4,2	1,5
Ausland	517	131,8	808	149,4	1,6	3 099	20,5	4 596	17,6	1,5
Hörstel	243	10,0	1 328	13,0	5,5	3 293	-6,8	9 070	-9,5	2,8
Deutschland	243	10,0	1 028	-12,5	4,2	3 199	-9,3	7 890	-21,3	2,5
Ausland	-	-	300	x	-	94	x	1 180	x	12,6
Sömmerda										
Kölleda, Stadt	193	-2,5	404	7,7	2,1	1 969	-41,2	4 234	-45,0	2,2
Deutschland	193	-2,5	404	7,7	2,1	1 954	-39,1	4 195	-42,5	2,1
Ausland	-	-	-	-	-	15	-89,1	39	-90,5	2,6
Sömmerda, Stadt	597	8,2	1 254	3,1	2,1	6 023	4,5	12 063	5,0	2,0
Deutschland	584	7,6	1 171	-1,9	2,0	5 927	5,2	11 827	6,0	2,0
Ausland	13	44,4	83	277,3	6,4	96	-25,6	236	-29,6	2,5
Weißensee, Stadt	829	20,0	1 854	-17,8	2,2	9 094	3,5	24 337	-10,2	2,7
Deutschland	824	23,2	1 801	0,6	2,2	9 008	4,3	23 678	2,5	2,6
Ausland	5	-77,3	53	-88,6	10,6	86	-44,9	659	-83,6	7,7
Hildburghausen										
Bad Colberg-Heildburg, Stadt	671	14,7	6 543	-9,1	9,8	5 253	-2,5	61 967	-6,2	11,8
Deutschland	664	13,5	6 512	-9,5	9,8	5 202	-3,2	61 715	-6,5	11,9
Ausland	7	x	31	x	4,4	51	264,3	252	260,0	4,9
Eisfeld, Stadt	754	19,7	1 896	22,2	2,5	6 692	-1,6	14 617	-0,4	2,2
Deutschland	733	18,8	1 853	20,9	2,5	6 360	-2,8	14 084	-1,1	2,2
Ausland	21	61,5	43	126,3	2,0	332	28,2	533	19,5	1,6
Hildburghausen, Stadt	317	-21,9	630	-21,2	2,0	2 984	-10,0	4 910	-17,3	1,6
Deutschland	317	-21,9	630	-21,2	2,0	2 984	-10,0	4 910	-17,3	1,6
Ausland	-	-	-	-	-	-	x	-	x	-
Sachsenbrunn	344	-2,8	698	-8,3	2,0	4 057	-0,5	8 522	-10,2	2,1
Deutschland	344	-2,8	698	-8,3	2,0	3 988	-0,9	8 037	-10,1	2,0
Ausland	-	-	-	-	-	69	27,8	485	-12,1	7,0
Schleusingen, Stadt	331	2,5	653	8,3	2,0	3 886	2,4	7 449	-0,1	1,9
Deutschland	330	4,1	652	10,3	2,0	3 851	3,0	7 365	0,6	1,9
Ausland	1	-83,3	1	-91,7	1,0	35	-39,7	84	-36,8	2,4
St. Kilian	941	101,9	2 516	143,8	2,7	8 328	35,3	20 614	44,9	2,5
Deutschland	880	92,1	2 280	124,0	2,6	7 944	34,4	19 228	44,5	2,4
Ausland	61	x	236	x	3,9	384	57,4	1 386	51,6	3,6
Masserberg	5 015	-10,7	21 939	-5,3	4,4	41 952	-16,3	172 664	-14,2	4,1
Deutschland	4 954	-11,1	21 800	-5,0	4,4	41 169	-16,3	169 799	-14,0	4,1
Ausland	61	45,2	139	-36,5	2,3	783	-15,3	2 865	-23,2	3,7
Römhild, Stadt	210	-21,1	326	-28,8	1,6	2 678	-1,7	4 102	-15,6	1,5
Deutschland	205	-21,5	321	-28,3	1,6	2 608	-2,9	3 996	-16,9	1,5
Ausland	5	-	5	-50,0	1,0	70	89,2	106	103,8	1,5

Noch: 9. Ankünfte, Übernachtungen und Aufenthaltsdauer der Gäste in Beherbergungsstätten nach ausgewählten Gemeinden und dem ständigen Wohnsitz der Gäste (ohne Camping)

Landkreis Gemeinde Ständiger Wohnsitz der Gäste	Oktober 2016					Januar bis Oktober 2016				
	Ankünfte		Übernachtungen		durch- schnittliche Aufenthalts- dauer	Ankünfte		Übernachtungen		durch- schnittliche Aufenthalts- dauer
	insgesamt	Veränderung gegenüber dem Vorjahres- monat	insgesamt	Veränderung gegenüber dem Vorjahres- monat		insgesamt	Veränderung gegenüber dem Vorjahres- zeitraum	insgesamt	Veränderung gegenüber dem Vorjahres- zeitraum	
	Anzahl	%	Anzahl	%		Anzahl	%	Anzahl	%	
					Tage					
Ilm-Kreis										
Arnstadt, Stadt	3 214	1,0	5 417	0,1	1,7	27 706	-2,2	47 449	-3,5	1,7
Deutschland	2 762	-9,7	4 719	-9,7	1,7	25 127	-2,1	43 185	-3,4	1,7
Ausland	452	267,5	698	275,3	1,5	2 579	-2,8	4 264	-4,8	1,7
Elgersburg	598	-6,6	1 366	-6,1	2,3	4 666	-18,6	10 197	-17,9	2,2
Deutschland	501	-20,2	1 119	-21,8	2,2	4 449	-19,6	9 698	-19,4	2,2
Ausland	97	x	247	x	2,5	217	10,2	499	27,0	2,3
Frankenhain	292	7,7	618	9,8	2,1	3 245	33,2	8 262	25,5	2,5
Deutschland	288	11,6	612	17,2	2,1	3 145	37,8	8 056	29,6	2,6
Ausland	4	-69,2	6	-85,4	1,5	100	-35,1	206	-43,9	2,1
Frauenwald	881	4,3	2 445	4,4	2,8	7 863	-5,2	22 856	-1,3	2,9
Deutschland	881	4,5	2 445	4,8	2,8	7 812	-5,1	22 773	-1,3	2,9
Ausland	-	x	-	x	-	51	-20,3	83	6,4	1,6
Gehlbürg	498	-7,9	1 073	10,2	2,2	3 855	-11,8	9 443	-14,0	2,4
Deutschland	498	-7,9	1 073	10,2	2,2	3 816	-11,8	9 354	-13,7	2,5
Ausland	-	-	-	-	-	39	-18,8	89	-35,5	2,3
Geraberg	295	0,3	665	2,3	2,3	3 691	15,1	9 264	-0,2	2,5
Deutschland	295	0,3	665	2,3	2,3	3 666	14,6	9 156	-1,0	2,5
Ausland	-	-	-	-	-	25	212,5	108	200,0	4,3
Großbreitenbach, Stadt	185	-17,0	762	-1,2	4,1	1 536	-16,2	5 965	-13,9	3,9
Deutschland	185	-17,0	762	-1,2	4,1	1 536	-16,2	5 965	-13,9	3,9
Ausland	-	-	-	-	-	-	-	-	-	-
Amt Wachsenburg	379	73,9	702	43,6	1,9	2 998	46,0	4 769	-29,4	1,6
Deutschland	367	76,4	685	53,2	1,9	2 903	43,0	4 422	-33,8	1,5
Ausland	12	20,0	17	-59,5	1,4	95	x	347	x	3,7
Ilmenau, Stadt	5 837	8,1	13 143	16,5	2,3	46 637	5,1	102 736	4,9	2,2
Deutschland	5 543	8,9	12 200	17,4	2,2	44 146	7,0	95 204	7,7	2,2
Ausland	294	-6,1	943	6,1	3,2	2 491	-20,4	7 532	-21,0	3,0
Neustadt am Rennsteig	1 359	-2,3	4 750	-15,0	3,5	10 860	-12,6	40 319	-11,1	3,7
Deutschland	1 356	-2,2	4 735	-15,0	3,5	10 730	-12,5	39 909	-11,1	3,7
Ausland	3	-40,0	15	-16,7	5,0	130	-21,7	410	-10,3	3,2
Schmiedefeld am Rennsteig	564	-1,6	1 640	1,0	2,9	5 084	-13,8	14 167	-15,2	2,8
Deutschland	564	-1,2	1 640	1,3	2,9	5 068	-13,9	14 084	-15,5	2,8
Ausland	-	x	-	x	-	16	45,5	83	102,4	5,2
Wipfratal	127	-56,2	354	-55,2	2,8	1 850	-7,3	5 384	-4,3	2,9
Deutschland	127	-56,2	354	-55,2	2,8	1 850	-7,3	5 384	-4,3	2,9
Ausland	-	-	-	-	-	-	-	-	-	-
Ilmtal	550	-23,4	1 366	-19,6	2,5	6 822	13,1	15 711	2,0	2,3
Deutschland	519	-26,3	1 316	-21,4	2,5	6 583	10,8	15 180	0,5	2,3
Ausland	31	121,4	50	108,3	1,6	239	162,6	531	81,8	2,2
Weimarer Land										
Apolda, Stadt	2 603	0,9	6 086	10,8	2,3	21 665	-1,5	47 733	-2,5	2,2
Deutschland	2 440	-0,8	5 673	8,0	2,3	20 137	-2,6	44 507	-3,4	2,2
Ausland	163	34,7	413	72,8	2,5	1 528	15,3	3 226	11,3	2,1
Bad Berka, Stadt	1 327	-9,1	12 357	-0,5	9,3	12 951	-3,3	115 489	-1,0	8,9
Deutschland	1 296	-10,7	12 238	-1,3	9,4	12 693	-3,5	114 838	-1,0	9,0
Ausland	31	244,4	119	x	3,8	258	3,2	651	3,5	2,5
Bad Sulza, Stadt	5 436	9,7	21 814	-4,5	4,0	49 852	16,3	204 039	5,2	4,1
Deutschland	5 363	9,9	21 468	-4,7	4,0	49 306	16,2	202 610	5,3	4,1
Ausland	73	-2,7	346	8,5	4,7	546	31,9	1 429	-4,0	2,6

Noch: 9. Ankünfte, Übernachtungen und Aufenthaltsdauer der Gäste in Beherbergungsstätten
nach ausgewählten Gemeinden und dem ständigen Wohnsitz der Gäste (ohne Camping)

Landkreis Gemeinde Ständiger Wohnsitz der Gäste	Oktober 2016					Januar bis Oktober 2016				
	Ankünfte		Übernachtungen		durch- schnittliche Aufenthalts- dauer	Ankünfte		Übernachtungen		durch- schnittliche Aufenthalts- dauer
	insgesamt	Veränderung gegenüber dem Vorjahres- monat	insgesamt	Veränderung gegenüber dem Vorjahres- monat		insgesamt	Veränderung gegenüber dem Vorjahres- zeitraum	insgesamt	Veränderung gegenüber dem Vorjahres- zeitraum	
	Anzahl	%	Anzahl	%		Anzahl	%	Anzahl	%	
					Tage					
Tage										
Noch: Weimarer Land										
Mönchenholzhausen	446	-3,7	1 517	-36,7	3,4	4 477	-9,1	15 893	-11,6	3,5
Deutschland	446	-3,7	1 517	-36,7	3,4	4 433	-10,0	15 805	-12,1	3,6
Ausland	-	-	-	-	-	44	x	88	x	2,0
Nohra	1 236	19,1	1 569	1,9	1,3	9 586	5,8	13 614	-2,7	1,4
Deutschland	1 098	21,6	1 387	-0,1	1,3	8 380	14,3	12 103	4,7	1,4
Ausland	138	2,2	182	21,3	1,3	1 206	-30,3	1 511	-37,7	1,3
Ilmtal-Weinstraße	339	-0,3	542	-8,1	1,6	3 125	5,5	5 328	7,3	1,7
Deutschland	339	-0,3	542	-8,1	1,6	3 122	5,4	5 325	7,3	1,7
Ausland	-	-	-	-	-	3	200,0	3	50,0	1,0
Sonneberg										
Lauscha, Stadt	475	-4,4	1 198	-3,5	2,5	3 930	-5,5	9 815	-8,1	2,5
Deutschland	458	-3,4	1 173	-2,5	2,6	3 735	-6,4	9 361	-10,0	2,5
Ausland	17	-26,1	25	-35,9	1,5	195	17,5	454	59,9	2,3
Neuhaus am Rennweg, Stadt	1 437	-0,6	5 162	8,1	3,6	13 933	-0,1	49 175	-0,4	3,5
Deutschland	1 392	-0,1	5 070	8,2	3,6	13 575	0,1	48 517	-0,3	3,6
Ausland	45	-15,1	92	4,5	2,0	358	-6,5	658	-7,3	1,8
Schalkau, Stadt	319	-38,1	1 050	-28,5	3,3	4 249	-7,4	14 119	11,2	3,3
Deutschland	302	-40,9	884	-37,5	2,9	4 064	-8,5	12 386	7,9	3,0
Ausland	17	x	166	207,4	9,8	185	28,5	1 733	42,3	9,4
Sonneberg, Stadt	1 680	19,1	3 660	27,3	2,2	14 626	3,1	32 003	1,6	2,2
Deutschland	1 669	20,6	3 631	28,8	2,2	14 434	3,4	31 638	2,2	2,2
Ausland	11	-57,7	29	-47,3	2,6	192	-17,9	365	-34,6	1,9
Steinach, Stadt	392	61,3	843	58,2	2,2	3 820	-11,0	9 032	-11,3	2,4
Deutschland	378	57,5	825	56,3	2,2	3 733	-10,7	8 828	-11,6	2,4
Ausland	14	x	18	260,0	1,3	87	-20,9	204	0,5	2,3
Frankenblick	546	36,8	1 577	35,5	2,9	4 665	12,2	15 865	-0,2	3,4
Deutschland	536	81,7	1 427	71,5	2,7	4 280	14,1	13 164	-3,2	3,1
Ausland	10	-90,4	150	-54,8	15,0	385	-5,4	2 701	17,2	7,0
Saalfeld-Rudolstadt										
Bad Blankenburg, Stadt	2 974	12,8	6 773	16,1	2,3	26 266	2,4	61 263	3,3	2,3
Deutschland	2 865	10,1	6 549	14,9	2,3	25 609	0,2	58 723	-0,4	2,3
Ausland	109	211,4	224	64,7	2,1	657	x	2 540	x	3,9
Cursdorf	656	44,5	2 176	52,0	3,3	4 766	4,7	15 135	10,3	3,2
Deutschland	652	59,8	2 168	72,6	3,3	4 559	17,6	14 396	26,6	3,2
Ausland	4	-91,3	8	-95,5	2,0	207	-69,3	739	-68,5	3,6
Lehesten, Stadt	338	10,5	1 248	-14,8	3,7	2 790	24,1	10 996	44,1	3,9
Deutschland	300	-1,6	1 011	-30,9	3,4	2 652	18,7	10 207	34,2	3,8
Ausland	38	x	237	x	6,2	138	x	789	x	5,7
Meura	200	35,1	782	32,1	3,9	1 385	30,4	4 923	39,0	3,6
Deutschland	200	35,1	782	32,1	3,9	1 383	30,6	4 919	39,3	3,6
Ausland	-	-	-	-	-	2	-33,3	4	-55,6	2,0
Oberweißbach/Thür. Wald, Stadt	193	21,4	518	19,4	2,7	1 541	17,5	3 579	9,5	2,3
Deutschland	189	18,9	505	16,4	2,7	1 401	8,0	3 336	2,8	2,4
Ausland	4	x	13	x	3,3	140	x	243	x	1,7

Noch: 9. Ankünfte, Übernachtungen und Aufenthaltsdauer der Gäste in Beherbergungsstätten nach ausgewählten Gemeinden und dem ständigen Wohnsitz der Gäste (ohne Camping)

Landkreis Gemeinde Ständiger Wohnsitz der Gäste	Oktober 2016					Januar bis Oktober 2016				
	Ankünfte		Übernachtungen		durchschnittliche Aufenthalts- dauer	Ankünfte		Übernachtungen		durchschnittliche Aufenthalts- dauer
	insgesamt	Veränderung gegenüber dem Vorjahres- monat	insgesamt	Veränderung gegenüber dem Vorjahres- monat		insgesamt	Veränderung gegenüber dem Vorjahres- zeitraum	insgesamt	Veränderung gegenüber dem Vorjahres- zeitraum	
	Anzahl	%	Anzahl	%	Tage	Anzahl	%	Anzahl	%	Tage
Noch: Saalfeld-Rudolstadt										
Rudolstadt, Stadt	2 437	15,4	5 886	22,7	2,4	19 373	6,4	46 984	7,2	2,4
Deutschland	2 405	14,3	5 832	21,9	2,4	19 042	6,7	46 253	7,6	2,4
Ausland	32	x	54	260,0	1,7	331	-11,3	731	-11,0	2,2
Saalfeld/Saale, Stadt	2 679	-14,1	9 393	-6,4	3,5	25 345	-5,2	88 014	-4,1	3,5
Deutschland	2 584	-2,0	9 160	-3,1	3,5	24 351	-2,7	85 875	-3,4	3,5
Ausland	95	-80,2	233	-59,7	2,5	994	-42,0	2 139	-23,6	2,2
Schwarzburg	830	57,8	2 690	111,0	3,2	6 855	40,1	21 062	56,5	3,1
Deutschland	829	57,6	2 689	110,9	3,2	6 815	40,0	20 965	56,6	3,1
Ausland	1	x	1	x	1,0	40	60,0	97	26,0	2,4
Leutenberg, Stadt	600	19,8	1 472	9,9	2,5	4 701	-1,0	12 998	8,2	2,8
Deutschland	600	21,7	1 472	14,6	2,5	4 678	-0,2	12 900	9,9	2,8
Ausland	-	x	-	x	-	23	-62,9	98	-65,1	4,3
Saalfelder Höhe	752	-43,8	2 240	-39,6	3,0	11 456	-10,0	31 208	-10,2	2,7
Deutschland	745	-44,0	2 233	-39,6	3,0	11 238	-9,3	30 465	-8,1	2,7
Ausland	7	16,7	7	-22,2	1,0	218	-35,3	743	-53,4	3,4
Uhlstädt-Kirchhasel	942	9,3	2 946	-13,7	3,1	8 965	-7,8	31 671	-6,3	3,5
Deutschland	935	11,6	2 929	-12,8	3,1	8 824	-7,4	31 354	-6,2	3,6
Ausland	7	-70,8	17	-69,6	2,4	141	-27,3	317	-11,2	2,2
Unterwellenborn	550	-3,7	1 260	-4,7	2,3	5 517	-3,3	12 677	-6,5	2,3
Deutschland	540	-5,1	1 241	-5,8	2,3	5 451	-3,0	12 509	-6,3	2,3
Ausland	10	x	19	x	1,9	66	-21,4	168	-18,8	2,5
Königsee-Rottenbach, Stadt	413	9,8	907	27,9	2,2	3 664	-6,2	7 454	-8,4	2,0
Deutschland	399	10,8	817	22,7	2,0	3 443	-8,7	6 924	-10,6	2,0
Ausland	14	-12,5	90	109,3	6,4	221	60,1	530	36,2	2,4
Saale-Holzland-Kreis										
Bad Klosterlausnitz	2 178	-0,5	18 850	0,9	8,7	21 952	7,3	184 261	4,5	8,4
Deutschland	2 048	-1,7	18 408	0,8	9,0	19 877	7,6	179 671	4,0	9,0
Ausland	130	22,6	442	6,8	3,4	2 075	4,3	4 590	26,7	2,2
Eisenberg, Stadt	864	-24,3	2 202	-10,9	2,5	7 897	-14,7	16 448	-11,9	2,1
Deutschland	857	-24,8	2 195	-11,1	2,6	7 779	-15,6	16 241	-12,7	2,1
Ausland	7	250,0	7	75,0	1,0	118	156,5	207	250,8	1,8
Stadtroda, Stadt	258	-8,5	708	1,7	2,7	2 532	-10,7	5 888	-9,1	2,3
Deutschland	252	-8,4	699	2,6	2,8	2 394	-12,7	5 605	-10,3	2,3
Ausland	6	-14,3	9	-40,0	1,5	138	48,4	283	21,5	2,1
Saale-Orla-Kreis										
Bad Lobenstein, Stadt	420	-22,7	6 751	-7,6	16,1	4 767	-27,9	65 084	-9,2	13,7
Deutschland	394	-24,5	6 390	-9,9	16,2	4 412	-28,6	61 824	-9,9	14,0
Ausland	26	23,8	361	71,9	13,9	355	-18,8	3 260	6,2	9,2
Neustadt an der Orla, Stadt	627	-4,3	1 163	-0,8	1,9	5 618	-3,5	10 026	-2,3	1,8
Deutschland	595	-5,6	1 119	-0,6	1,9	5 348	-1,9	9 629	-0,3	1,8
Ausland	32	28,0	44	-4,3	1,4	270	-27,4	397	-34,3	1,5

Noch: 9. Ankünfte, Übernachtungen und Aufenthaltsdauer der Gäste in Beherbergungsstätten
nach ausgewählten Gemeinden und dem ständigen Wohnsitz der Gäste (ohne Camping)

Landkreis Gemeinde Ständiger Wohnsitz der Gäste	Oktober 2016					Januar bis Oktober 2016				
	Ankünfte		Übernachtungen		durchschnittliche Aufenthalts- dauer	Ankünfte		Übernachtungen		durchschnittliche Aufenthalts- dauer
	insgesamt	Veränderung gegenüber dem Vorjahres- monat	insgesamt	Veränderung gegenüber dem Vorjahres- monat		insgesamt	Veränderung gegenüber dem Vorjahres- zeitraum	insgesamt	Veränderung gegenüber dem Vorjahres- zeitraum	
	Anzahl	%	Anzahl	%	Tage	Anzahl	%	Anzahl	%	Tage
Noch: Saale-Orla-Kreis										
Triptis, Stadt	543	-18,8	1 466	-3,0	2,7	5 452	10,5	12 621	15,4	2,3
Deutschland	491	-21,7	1 412	-0,7	2,9	4 789	-12,7	11 884	18,1	2,5
Ausland	52	23,8	54	-40,0	1,0	663	-3,4	737	-16,3	1,1
Ziegenrück, Stadt	942	-21,1	2 795	-12,7	3,0	9 354	-1,9	24 399	-5,6	2,6
Deutschland	941	-20,7	2 793	-12,4	3,0	9 065	-2,5	23 970	-5,5	2,6
Ausland	1	-85,7	2	-81,8	2,0	289	19,9	429	-8,7	1,5
Wurzbach, Stadt	1 639	17,3	6 122	20,4	3,7	12 042	-0,4	41 169	-2,1	3,4
Deutschland	1 610	17,3	5 971	18,9	3,7	11 525	-2,9	39 194	-5,4	3,4
Ausland	29	20,8	151	151,7	5,2	517	129,8	1 975	217,5	3,8
Saalburg-Ebersdorf, Stadt	931	-32,6	2 440	-23,2	2,6	14 666	-8,9	40 246	-8,0	2,7
Deutschland	900	-33,2	2 326	-23,5	2,6	14 115	-10,0	38 802	-9,1	2,7
Ausland	31	-6,1	114	-16,8	3,7	551	30,9	1 444	36,6	2,6
Greiz										
Berga/Elster, Stadt	172	-8,0	407	13,1	2,4	1 637	-4,9	3 765	-8,6	2,3
Deutschland	170	-9,1	405	12,5	2,4	1 606	-5,8	3 688	-9,6	2,3
Ausland	2	x	2	x	1,0	31	72,2	77	83,3	2,5
Greiz, Stadt	751	-12,3	1 146	-17,0	1,5	6 680	-4,5	11 818	-10,3	1,8
Deutschland	717	-11,9	1 096	-17,0	1,5	6 357	-5,1	11 184	-10,6	1,8
Ausland	34	-19,0	50	-18,0	1,5	323	11,0	634	-4,2	2,0
Langenwetzendorf	214	-7,4	402	-25,0	1,9	2 325	-1,4	5 035	-9,9	2,2
Deutschland	214	19,6	402	17,5	1,9	2 312	1,6	5 003	1,8	2,2
Ausland	-	x	-	x	-	13	-84,3	32	-95,2	2,5
Weida, Stadt	213	13,3	367	32,5	1,7	2 011	-5,9	3 623	-2,3	1,8
Deutschland	213	13,3	367	32,5	1,7	2 011	-5,9	3 623	-2,3	1,8
Ausland	-	-	-	-	-	-	-	-	-	-
Zeulenroda-Triebes, Stadt	2 646	34,9	5 550	44,6	2,1	20 882	-0,4	42 546	0,2	2,0
Deutschland	2 577	37,6	5 308	48,9	2,1	20 202	0,3	41 068	1,8	2,0
Ausland	69	-21,6	242	-11,0	3,5	680	-19,4	1 478	-30,2	2,2
Mohlsdorf-Teichwolframsdorf	446	-16,0	1 465	4,6	3,3	4 087	-8,7	12 346	-7,5	3,0
Deutschland	446	-16,0	1 465	4,6	3,3	4 085	-8,7	12 342	-7,5	3,0
Ausland	-	-	-	-	-	2	-	4	-33,3	2,0
Altenburger Land										
Altenburg, Stadt	1 814	-54,0	3 084	-66,1	1,7	17 089	-46,3	31 720	-55,8	1,9
Deutschland	1 746	-53,3	2 977	-64,1	1,7	15 607	-45,7	27 545	-56,0	1,8
Ausland	68	-67,1	107	-87,0	1,6	1 482	-52,5	4 175	-54,7	2,8
Meuselwitz, Stadt	204	68,6	459	71,9	2,3	1 482	29,3	3 588	14,2	2,4
Deutschland	204	71,4	459	74,5	2,3	1 462	32,5	3 454	24,1	2,4
Ausland	-	x	-	x	-	20	-53,5	134	-62,7	6,7
Schmölln, Stadt	520	-9,7	978	-17,5	1,9	4 576	1,8	8 482	-6,0	1,9
Deutschland	512	-8,4	956	-16,6	1,9	4 450	2,8	8 116	-5,4	1,8
Ausland	8	-52,9	22	-43,6	2,8	126	-23,6	366	-18,8	2,9

**10. Ankünfte, Übernachtungen und Aufenthaltsdauer der Gäste in Beherbergungsstätten
in Städten des Vereins Städtetourismus in Thüringen e.V. (ohne Camping)**

Stadt Ständiger Wohnsitz der Gäste	Oktober 2016					Januar bis Oktober 2016				
	Ankünfte		Übernachtungen		durch- schnittliche Aufenthalts- dauer	Ankünfte		Übernachtungen		durch- schnittliche Aufenthalts- dauer
	insgesamt	Veränderung gegenüber dem Vorjahres- monat	insgesamt	Veränderung gegenüber dem Vorjahres- monat		insgesamt	Veränderung gegenüber dem Vorjahres- zeitraum	insgesamt	Veränderung gegenüber dem Vorjahres- zeitraum	
	Anzahl	%	Anzahl	%	Tage	Anzahl	%	Anzahl	%	Tage
Altenburg, Stadt	1 814	-54,0	3 084	-66,1	1,7	17 089	-46,3	31 720	-55,8	1,9
Deutschland	1 746	-53,3	2 977	-64,1	1,7	15 607	-45,7	27 545	-56,0	1,8
Ausland	68	-67,1	107	-87,0	1,6	1 482	-52,5	4 175	-54,7	2,8
Apolda, Stadt	2 603	0,9	6 086	10,8	2,3	21 665	-1,5	47 733	-2,5	2,2
Deutschland	2 440	-0,8	5 673	8,0	2,3	20 137	-2,6	44 507	-3,4	2,2
Ausland	163	34,7	413	72,8	2,5	1 528	15,3	3 226	11,3	2,1
Arnstadt, Stadt	3 214	1,0	5 417	0,1	1,7	27 706	-2,2	47 449	-3,5	1,7
Deutschland	2 762	-9,7	4 719	-9,7	1,7	25 127	-2,1	43 185	-3,4	1,7
Ausland	452	267,5	698	275,3	1,5	2 579	-2,8	4 264	-4,8	1,7
Bad Langensalza, Stadt	2 485	21,6	11 584	17,0	4,7	19 509	20,9	98 750	12,5	5,1
Deutschland	2 425	23,8	11 399	18,6	4,7	18 763	21,4	96 120	12,5	5,1
Ausland	60	-28,6	185	-37,5	3,1	746	9,9	2 630	12,7	3,5
Eisenach, Stadt	20 027	11,1	36 553	10,0	1,8	161 544	0,7	284 952	2,0	1,8
Deutschland	17 959	9,6	32 825	8,7	1,8	144 090	0,2	252 357	1,2	1,8
Ausland	2 068	25,9	3 728	22,6	1,8	17 454	5,5	32 595	8,4	1,9
Erfurt, Stadt	47 198	-0,9	89 602	9,1	1,9	406 909	7,5	720 949	8,8	1,8
Deutschland	41 570	-6,2	77 045	2,9	1,9	371 804	7,5	654 102	9,8	1,8
Ausland	5 628	68,6	12 557	73,0	2,2	35 105	7,7	66 847	0,2	1,9
Gera, Stadt	10 845	10,8	21 099	17,1	1,9	99 377	6,8	176 097	-0,8	1,8
Deutschland	9 286	7,9	18 320	17,4	2,0	84 088	4,9	149 842	-0,9	1,8
Ausland	1 559	32,6	2 779	15,3	1,8	15 289	18,7	26 255	-0,1	1,7
Gotha, Stadt	7 351	4,6	16 774	15,2	2,3	62 696	-3,0	131 347	-2,0	2,1
Deutschland	6 260	-2,3	14 467	8,4	2,3	56 795	-4,2	119 748	-2,4	2,1
Ausland	1 091	74,8	2 307	89,4	2,1	5 901	10,4	11 599	2,0	2,0
Ilmenau, Stadt	5 837	8,1	13 143	16,5	2,3	46 637	5,1	102 736	4,9	2,2
Deutschland	5 543	8,9	12 200	17,4	2,2	44 146	7,0	95 204	7,7	2,2
Ausland	294	-6,1	943	6,1	3,2	2 491	-20,4	7 532	-21,0	3,0
Jena, Stadt	17 920	-3,2	30 854	-1,8	1,7	158 793	0,2	264 905	-2,3	1,7
Deutschland	15 859	0,5	26 223	0,3	1,7	135 458	-0,2	218 695	-3,8	1,6
Ausland	2 061	-24,8	4 631	-12,0	2,2	23 335	2,6	46 210	5,3	2,0

Noch: 10. Ankünfte, Übernachtungen und Aufenthaltsdauer der Gäste in Beherbergungsstätten
in Städten des Vereins Städtetourismus in Thüringen e.V. (ohne Camping)

Stadt Ständiger Wohnsitz der Gäste	Oktober 2016					Januar bis Oktober 2016				
	Ankünfte		Übernachtungen		durch- schnittliche Aufenthalts- dauer	Ankünfte		Übernachtungen		durch- schnittliche Aufenthalts- dauer
	insgesamt	Veränderung gegenüber dem Vorjahres- monat	insgesamt	Veränderung gegenüber dem Vorjahres- monat		insgesamt	Veränderung gegenüber dem Vorjahres- zeitraum	insgesamt	Veränderung gegenüber dem Vorjahres- zeitraum	
	Anzahl	%	Anzahl	%	Tage	Anzahl	%	Anzahl	%	Tage
Meiningen, Stadt	2 436	2,3	4 481	5,7	1,8	21 107	1,2	37 921	3,6	1,8
Deutschland	2 301	2,0	4 195	6,0	1,8	20 068	1,6	35 641	3,7	1,8
Ausland	135	7,1	286	1,1	2,1	1 039	-4,6	2 280	1,7	2,2
Mühlhausen/Thüringen, Stadt	4 901	-9,8	10 833	-5,3	2,2	43 912	-3,1	97 381	1,2	2,2
Deutschland	4 687	-9,5	10 131	-7,6	2,2	42 011	-0,4	92 825	3,1	2,2
Ausland	214	-17,1	702	46,6	3,3	1 901	-39,0	4 556	-25,4	2,4
Nordhausen, Stadt	3 814	-5,4	7 665	-9,6	2,0	37 239	12,5	76 142	11,6	2,0
Deutschland	3 671	-3,5	7 369	-8,1	2,0	35 252	11,4	71 706	10,9	2,0
Ausland	143	-37,0	296	-35,8	2,1	1 987	35,9	4 436	24,0	2,2
Rudolstadt, Stadt	2 437	15,4	5 886	22,7	2,4	19 373	6,4	46 984	7,2	2,4
Deutschland	2 405	14,3	5 832	21,9	2,4	19 042	6,7	46 253	7,6	2,4
Ausland	32	x	54	260,0	1,7	331	-11,3	731	-11,0	2,2
Saalfeld/Saale, Stadt	2 679	-14,1	9 393	-6,4	3,5	25 345	-5,2	88 014	-4,1	3,5
Deutschland	2 584	-2,0	9 160	-3,1	3,5	24 351	-2,7	85 875	-3,4	3,5
Ausland	95	-80,2	233	-59,7	2,5	994	-42,0	2 139	-23,6	2,2
Schmalkalden, Kurort, Stadt	2 254	15,1	4 900	28,7	2,2	19 273	-2,0	39 314	1,5	2,0
Deutschland	2 204	14,8	4 806	28,2	2,2	18 589	-3,2	37 747	-0,2	2,0
Ausland	50	31,6	94	62,1	1,9	684	51,3	1 567	76,3	2,3
Sondershausen, Stadt	2 839	18,1	7 187	22,6	2,5	38 220	13,1	107 976	13,3	2,8
Deutschland	2 805	18,0	6 840	19,2	2,4	37 939	13,4	106 675	13,4	2,8
Ausland	34	30,8	347	179,8	10,2	281	-13,3	1 301	6,6	4,6
Suhl, Stadt	9 424	-1,8	27 342	10,3	2,9	74 274	-3,9	207 754	1,9	2,8
Deutschland	9 137	-1,3	26 020	11,0	2,8	70 432	-4,5	190 096	1,2	2,7
Ausland	287	-16,6	1 322	-0,8	4,6	3 842	8,9	17 658	9,4	4,6
Weimar, Stadt	37 405	3,3	74 846	5,9	2,0	322 234	2,0	612 236	2,5	1,9
Deutschland	32 743	-1,4	64 867	-0,2	2,0	282 957	1,4	535 538	2,4	1,9
Ausland	4 662	56,0	9 979	75,8	2,1	39 277	6,6	76 698	3,8	2,0
Ausgewählte Städte zusammen	187 483	1,1	386 729	6,0	2,1	1 622 902	2,2	3 220 360	2,2	2,0
Deutschland	168 387	-1,3	345 068	3,3	2,0	1 466 656	1,9	2 903 661	2,3	2,0
Ausland	19 096	28,5	41 661	36,0	2,2	156 246	4,2	316 699	0,7	2,0

11. Beherbergungsstätten, angebotene Gästebetten und Kapazitätsauslastung nach Betriebsarten sowie Campingplätze

Betriebsart	Oktober 2016								Jan. - Okt. 2016
	Betriebe			in den Betrieben angebotene Betten/Schlafgelegenheiten ¹⁾					durchschnittliche Auslastung
	insgesamt	darunter geöffnete ²⁾		insgesamt	Veränderung gegenüber dem Vorjahresmonat	durchschnittliche Auslastung	nachrichtlich		
		zusammen	Veränderung gegenüber dem Vorjahresmonat				maximales Angebot an Schlafgelegenheiten der letzten 13 Monate	Anteil der aktuell angebotenen Schlafgelegenheiten am Maximum	
Anzahl		%	Anzahl	%	Anzahl	%			
Hotels, Gasthöfe, Pensionen	969	949	-1,2	45 728	-0,7	44,7	46 175	99,0	37,4
Hotels (ohne Hotels garnis)	366	360	-2,2	30 661	-0,7	49,1	30 834	99,4	40,6
Hotels garnis	84	81	5,2	4 669	2,5	49,2	4 719	98,9	40,3
Gasthöfe	331	325	-0,9	6 599	-1,6	27,1	6 709	98,4	24,7
Pensionen	188	183	-2,7	3 799	-2,6	33,9	3 913	97,1	30,5
Ferienunterkünfte und ähnliche Beherbergungsstätten	253	236	0,4	11 344	-1,4	32,2	12 117	93,6	31,2
Erholungs- und Ferienheime	13	13	8,3	791	4,4	38,7	791	100,0	36,4
Ferienhäuser und Ferienwohnungen	133	123	5,1	4 049	2,7	32,8	4 414	91,7	30,9
Jugendherbergen und Hütten	107	100	-5,7	6 504	-4,4	31,0	6 912	94,1	30,7
Sonstige tourismusrelevante Unterkünfte	60	60	-1,6	7 749	-2,8	75,0	7 749	100,0	73,6
Vorsorge- u. Rehabilitationskliniken	33	33	3,1	5 753	-2,6	85,1	5 753	100,0	82,7
Schulungsheime	27	27	-6,9	1 996	-3,2	45,9	1 996	100,0	46,7
Beherbergungsstätten insgesamt	1 282	1 245	-1,0	64 821	-1,1	46,2	66 041	98,2	40,7
Campingplätze ³⁾	79	64	30,6	15 548	26,1	x	33 844	45,9	x

1) Doppelbetten zählen als 2 Schlafgelegenheiten. Für Camping (Urlaubscamping ohne Dauercamping) wird 1 Stellplatz in 4 Schlafgelegenheiten umgerechnet. - 2) ganz oder teilweise geöffnet - 3) Campingplätze ohne Betriebe mit ausschließlich Dauercamping

12. Beherbergungsstätten, angebotene Gästebetten und Kapazitätsauslastung nach Reisegebieten sowie Campingplätze

Reisegebiet	Oktober 2016								Jan. - Okt. 2016
	Betriebe			in den Betrieben angebotene Betten/Schlafgelegenheiten ¹⁾					durchschnittliche Auslastung
	insgesamt	darunter geöffnete ²⁾		insgesamt	Veränderung gegenüber dem Vorjahresmonat	durchschnittliche Auslastung	nachrichtlich		
		zusammen	Veränderung gegenüber dem Vorjahresmonat				maximales Angebot an Schlafgelegenheiten der letzten 13 Monate	Anteil der aktuell angebotenen Schlafgelegenheiten am Maximum	
	Anzahl	%	Anzahl	%	Anzahl	%			
Eichsfeld	55	54	-5,3	2 294	-4,3	44,4	2 324	98,7	39,9
Hainich	59	58	-	2 773	-3,6	50,4	2 799	99,1	48,5
Kyffhäuser	44	44	12,8	2 072	5,7	48,0	2 072	100,0	46,5
Saaleland	55	53	-5,4	2 282	-3,5	53,5	2 376	96,0	51,7
Städte Eisenach, Erfurt, Jena, Weimar	173	171	1,2	13 650	1,3	54,9	13 679	99,8	45,7
Südharz	40	36	-2,7	1 910	-1,0	33,5	2 043	93,5	31,1
Thüringer Rhön	83	80	-3,6	3 176	-4,5	42,9	3 308	96,0	40,1
Thüringer Vogtland	63	62	-	3 118	0,8	35,6	3 131	99,6	30,8
Thüringer Wald	615	596	-1,0	28 734	-0,5	43,6	29 312	98,0	37,8
Übriges Thüringen	95	91	-3,2	4 812	-7,9	45,1	4 997	96,3	41,9
Thüringen insgesamt	1 282	1 245	-1,0	64 821	-1,1	46,2	66 041	98,2	40,7
Campingplätze ³⁾	79	64	30,6	15 548	26,1	x	33 844	45,9	x

1) Doppelbetten zählen als 2 Schlafgelegenheiten. Für Camping (Urlaubscamping ohne Dauercamping) wird 1 Stellplatz in 4 Schlafgelegenheiten umgerechnet. - 2) ganz oder teilweise geöffnet - 3) Campingplätze ohne Betriebe mit ausschließlich Dauercamping

13. Beherbergungsstätten, angebotene Gästebetten und Kapazitätsauslastung nach Gemeindegruppen (ohne Camping)

Gemeindegruppe	Oktober 2016								Jan. - Okt. 2016
	Betriebe			in den Betrieben angebotene Betten/Schlafgelegenheiten ¹⁾					durchschnittliche Auslastung
	insgesamt	darunter geöffnete ²⁾		insgesamt	Veränderung gegenüber dem Vorjahresmonat	durchschnittliche Auslastung	nachrichtlich		
		zusammen	Veränderung gegenüber dem Vorjahresmonat				maximales Angebot an Schlafgelegenheiten der letzten 13 Monate	Anteil der aktuell angebotenen Schlafgelegenheiten am Maximum	
	Anzahl	%	Anzahl	%	Anzahl	%			
Heilbäder zusammen	134	130	0,8	9 732	-3,0	68,1	9 821	99,1	62,3
Mineral-, Moor-, Sole- und Thermalbäder	88	84	2,4	6 358	-1,8	72,0	6 447	98,6	67,9
Orte mit Kurbetrieb	14	14	7,7	1 154	-9,4	67,0	1 154	100,0	62,6
heilklimatische Kurorte	24	24	-	1 416	-1,7	49,5	1 416	100,0	37,0
Kneippkurorte	8	8	-20,0	804	-4,6	72,0	804	100,0	61,7
Luftkurorte	31	31	24,0	2 311	12,2	51,1	2 311	100,0	44,3
Erholungsorte	199	196	-3,0	9 973	-2,2	44,0	10 034	99,4	36,7
Sonstige Gemeinden	918	888	-1,4	42 805	-1,0	41,4	43 875	97,6	36,5
Gemeindegruppen insgesamt	1 282	1 245	-1,0	64 821	-1,1	46,2	66 041	98,2	40,7

1) Doppelbetten zählen als 2 Schlafgelegenheiten. - 2) ganz oder teilweise geöffnet

14. Beherbergungsstätten, angebotene Gästebetten und Kapazitätsauslastung nach Kreisen (ohne Camping)

Kreisfreie Stadt Landkreis Land	Oktober 2016								Jan. - Okt. 2016
	Betriebe			in den Betrieben angebotene Betten/Schlafgelegenheiten ¹⁾					durch- schnittliche Auslastung
	insgesamt	darunter geöffnete ²⁾		insgesamt	Veränderung gegenüber dem Vorjahres- monat	durch- schnittliche Auslastung	nachrichtlich		
		zusammen	Veränderung gegenüber dem Vorjahres- monat				maximales Angebot an Schlaf- gelegenheiten der letzten 13 Monate	Anteil der aktuell angebotenen Schlaf- gelegenheiten am Maximum	
Anzahl		%	Anzahl	%	Anzahl	%			
Stadt Erfurt	67	66	-1,5	5 354	-0,4	54,0	5 371	99,7	44,6
Stadt Gera	17	17	-	1 476	0,3	46,1	1 476	100,0	39,3
Stadt Jena	28	27	3,8	1 897	3,2	52,5	1 909	99,4	46,3
Stadt Suhl	20	20	-4,8	1 625	-3,3	54,3	1 625	100,0	43,2
Stadt Weimar	46	46	4,5	4 283	3,0	56,6	4 283	100,0	47,2
Stadt Eisenach	32	32	-	2 116	1,1	55,7	2 116	100,0	45,1
Eichsfeld	50	49	-5,8	2 160	-4,5	45,3	2 190	98,6	40,8
Nordhausen	40	36	-2,7	1 910	-1,0	33,5	2 043	93,5	31,1
Wartburgkreis	93	90	3,4	4 208	-1,5	57,8	4 310	97,6	54,1
Unstrut-Hainich-Kreis	49	48	-	2 364	-4,4	50,9	2 390	98,9	50,4
Kyffhäuserkreis	44	44	12,8	2 072	5,7	48,0	2 072	100,0	46,5
Schmalkalden-Meiningen	126	122	-5,4	5 629	-4,7	39,3	5 721	98,4	32,2
Gotha	100	100	5,3	6 149	4,7	51,0	6 149	100,0	42,4
Sömmerda	20	19	-5,0	588	-3,6	31,5	714	82,4	28,2
Hildburghausen	65	63	-1,6	2 897	-1,1	41,2	2 936	98,7	35,3
Ilm-Kreis	94	91	-3,2	3 610	0,8	35,6	3 695	97,7	31,6
Weimarer Land	55	53	-3,6	3 405	-4,2	51,6	3 450	98,7	47,3
Sonneberg	46	43	-4,4	1 662	-3,8	31,5	1 729	96,1	31,4
Saalfeld-Rudolstadt	107	104	1,0	4 261	1,6	35,6	4 404	96,8	32,6
Saale-Holzland-Kreis	48	46	-6,1	2 004	-4,1	55,7	2 098	95,5	53,2
Saale-Orla-Kreis	69	65	-5,8	2 690	-5,9	38,2	2 872	93,7	36,2
Greiz	39	38	-	1 470	1,4	26,0	1 483	99,1	22,8
Altenburger Land	27	26	-	991	-19,8	27,7	1 005	98,6	28,4
Thüringen	1 282	1 245	-1,0	64 821	-1,1	46,2	66 041	98,2	40,7

1) Doppelbetten zählen als 2 Schlafgelegenheiten. - 2) ganz oder teilweise geöffnet

15. Beherbergungsstätten, angebotene Gästebetten und Kapazitätsauslastung nach Kreisen und ausgewählten Betriebsarten

Kreisfreie Stadt Landkreis ----- Betriebsart	Oktober 2016								Jan. - Okt. 2016
	Betriebe			in den Betrieben angebotene Betten/Schlafgelegenheiten ¹⁾					durch- schnittliche Auslastung
	insgesamt	darunter geöffnete ²⁾		insgesamt	Veränderung gegenüber dem Vorjahres- monat	durch- schnittliche Auslastung	nachrichtlich		
		zusammen	Veränderung gegenüber dem Vorjahres- monat				maximales Angebot an Schlaf- gelegenheiten der letzten 13 Monate	Anteil der aktuell angebotenen Schlaf- gelegenheiten am Maximum	
Anzahl		%	Anzahl	%	Anzahl	%			
Stadt Erfurt									
Hotels, Gasthöfe, Pensionen	56	56	-	4 654	-0,1	54,3	4 654	100,0	44,9
darunter									
Hotels (ohne Hotels garnis)	21	21	-	2 975	-0,4	56,2	2 975	100,0	47,1
Gasthöfe	10	10	-	192	-1,0	34,8	192	100,0	27,1
Stadt Gera									
Hotels, Gasthöfe, Pensionen	15	15	-	1 401	0,3	47,5	1 401	100,0	40,1
darunter									
Hotels (ohne Hotels garnis)	6	6	-	1 022	0,4	39,2	1 022	100,0	34,5
Gasthöfe	4	4	-	86	-	40,7	86	100,0	37,8
Stadt Jena									
Hotels, Gasthöfe, Pensionen	26	25	-	1 686	-0,6	55,6	1 698	99,3	48,1
darunter									
Hotels (ohne Hotels garnis)	9	9	-	1 128	-0,3	58,8	1 128	100,0	49,9
Gasthöfe	6	6	-	210	-2,3	48,1	210	100,0	43,3
Stadt Suhl									
Hotels, Gasthöfe, Pensionen	16	16	-5,9	1 491	-3,3	56,6	1 491	100,0	45,3
darunter									
Hotels (ohne Hotels garnis)	6	6	-14,3	1 276	-4,3	62,1	1 276	100,0	48,5
Gasthöfe	6	6	-	79	-	26,1	79	100,0	24,5
Stadt Weimar									
Hotels, Gasthöfe, Pensionen	36	36	5,9	3 570	3,6	58,5	3 570	100,0	48,0
darunter									
Hotels (ohne Hotels garnis)	12	12	-	2 123	3,5	63,4	2 123	100,0	51,6
Gasthöfe	4	4	-	72	-1,4	27,9	72	100,0	26,0
Stadt Eisenach									
Hotels, Gasthöfe, Pensionen	30	30	-	1 943	0,6	57,0	1 943	100,0	46,1
darunter									
Hotels (ohne Hotels garnis)	15	15	-	1 483	1,2	56,6	1 483	100,0	46,8
Gasthöfe	4	4	-	87	-	33,5	87	100,0	22,7
Eichsfeld									
Hotels, Gasthöfe, Pensionen	35	35	-5,4	1 307	-3,5	34,1	1 307	100,0	28,3
darunter									
Hotels (ohne Hotels garnis)	14	14	-6,7	930	-3,7	42,6	930	100,0	34,3
Gasthöfe	17	17	-5,6	321	-3,3	11,9	321	100,0	10,3
Nordhausen									
Hotels, Gasthöfe, Pensionen	29	27	-	1 311	-3,2	35,9	1 370	95,7	31,9
darunter									
Hotels (ohne Hotels garnis)	16	15	-	1 005	-3,9	37,8	1 053	95,4	33,0
Gasthöfe	5	5	-	95	-	19,4	95	100,0	20,6

1) Doppelbetten zählen als 2 Schlafgelegenheiten. - 2) ganz oder teilweise geöffnet

Noch: 15. Beherbergungsstätten, angebotene Gästebetten und Kapazitätsauslastung nach Kreisen und ausgewählten Betriebsarten

Kreisfreie Stadt Landkreis ----- Betriebsart	Oktober 2016								Jan. - Okt. 2016
	Betriebe			in den Betrieben angebotene Betten/Schlafgelegenheiten ¹⁾					durch- schnittliche Auslastung
	insgesamt	darunter geöffnete ²⁾		insgesamt	Veränderung gegenüber dem Vorjahres- monat	durch- schnittliche Auslastung	nachrichtlich		
		zusammen	Veränderung gegenüber dem Vorjahres- monat				maximales Angebot an Schlaf- gelegenheiten der letzten 13 Monate	Anteil der aktuell angebotenen Schlaf- gelegenheiten am Maximum	
Anzahl		%	Anzahl	%	Anzahl	%			
Wartburgkreis									
Hotels, Gasthöfe, Pensionen	64	63	-	1 913	0,2	37,8	1 953	98,0	33,1
darunter									
Hotels (ohne Hotels garnis)	24	24	-	1 145	-0,4	45,3	1 145	100,0	39,0
Gasthöfe	27	26	-7,1	533	-10,1	24,6	573	93,0	22,7
Unstrut-Hainich-Kreis									
Hotels, Gasthöfe, Pensionen	34	33	-2,9	1 379	-3,6	40,3	1 405	98,1	35,8
darunter									
Hotels (ohne Hotels garnis)	15	14	-12,5	945	-6,5	40,7	971	97,3	36,8
Gasthöfe	10	10	11,1	228	6,5	31,4	228	100,0	26,8
Kyffhäuserkreis									
Hotels, Gasthöfe, Pensionen	27	27	22,7	792	11,9	46,9	792	100,0	39,9
darunter									
Hotels (ohne Hotels garnis)	5	5	-	369	1,1	60,1	369	100,0	49,2
Gasthöfe	13	13	8,3	260	-4,1	34,1	260	100,0	29,0
Schmalkalden-Meiningen									
Hotels, Gasthöfe, Pensionen	100	97	-4,0	4 389	-2,2	39,7	4 441	98,8	31,5
darunter									
Hotels (ohne Hotels garnis)	34	34	6,3	3 086	0,5	44,6	3 086	100,0	34,2
Gasthöfe	38	36	-5,3	733	-3,7	30,4	761	96,3	26,2
Gotha									
Hotels, Gasthöfe, Pensionen	73	73	1,4	4 759	4,8	51,7	4 759	100,0	41,8
darunter									
Hotels (ohne Hotels garnis)	29	29	-	3 781	6,0	56,2	3 781	100,0	45,8
Gasthöfe	25	25	8,7	501	4,8	31,4	501	100,0	24,8
Sömmerda									
Hotels, Gasthöfe, Pensionen	18	18	-5,3	538	-3,9	30,2	538	100,0	27,5
darunter									
Hotels (ohne Hotels garnis)	8	8	-	340	-0,6	28,2	340	100,0	25,0
Gasthöfe	4	4	-	57	-1,7	33,2	57	100,0	33,6
Hildburghausen									
Hotels, Gasthöfe, Pensionen	50	50	-	1 882	-0,1	35,6	1 882	100,0	28,5
darunter									
Hotels (ohne Hotels garnis)	18	18	-	1 234	0,8	43,4	1 234	100,0	33,8
Gasthöfe	20	20	5,3	392	2,9	19,9	392	100,0	18,2
Ilm-Kreis									
Hotels, Gasthöfe, Pensionen	72	70	-2,8	2 793	1,1	38,8	2 860	97,7	33,6
darunter									
Hotels (ohne Hotels garnis)	28	28	-	1 937	2,7	42,6	1 937	100,0	36,2
Gasthöfe	20	20	-9,1	387	-5,6	27,3	387	100,0	24,5

1) Doppelbetten zählen als 2 Schlafgelegenheiten. - 2) ganz oder teilweise geöffnet

Noch: 15. Beherbergungsstätten, angebotene Gästebetten und Kapazitätsauslastung nach Kreisen und ausgewählten Betriebsarten

Kreisfreie Stadt Landkreis ----- Betriebsart	Oktober 2016								Jan. - Okt. 2016
	Betriebe			in den Betrieben angebotene Betten/Schlafgelegenheiten ¹⁾					durch- schnittliche Auslastung
	insgesamt	darunter geöffnete ²⁾		insgesamt	Veränderung gegenüber dem Vorjahres- monat	durch- schnittliche Auslastung	nachrichtlich		
		zusammen	Veränderung gegenüber dem Vorjahres- monat				maximales Angebot an Schlaf- gelegenheiten der letzten 13 Monate	Anteil der aktuell angebotenen Schlaf- gelegenheiten am Maximum	
Anzahl		%	Anzahl	%	Anzahl	%			
Weimarer Land									
Hotels, Gasthöfe, Pensionen	40	39	-2,5	2 004	-5,6	46,3	2 030	98,7	39,1
darunter									
Hotels (ohne Hotels garnis)	15	15	-6,3	1 391	-3,6	53,7	1 391	100,0	45,4
Gasthöfe	9	9	-	194	-0,5	21,4	194	100,0	17,9
Sonneberg									
Hotels, Gasthöfe, Pensionen	34	32	-3,0	948	-1,0	23,3	987	96,0	22,9
darunter									
Hotels (ohne Hotels garnis)	11	10	-9,1	363	-5,5	21,7	385	94,3	21,1
Gasthöfe	16	15	-	320	4,6	24,1	337	95,0	25,3
Saalfeld-Rudolstadt									
Hotels, Gasthöfe, Pensionen	80	78	-1,3	2 732	-	34,3	2 775	98,5	29,9
darunter									
Hotels (ohne Hotels garnis)	37	36	-	1 670	-0,2	38,6	1 701	98,2	31,5
Gasthöfe	32	32	-	748	1,8	24,7	748	100,0	25,5
Saale-Holzland-Kreis									
Hotels, Gasthöfe, Pensionen	35	35	-5,4	1 148	-1,8	43,8	1 148	100,0	40,4
darunter									
Hotels (ohne Hotels garnis)	12	12	-7,7	653	-1,2	52,9	653	100,0	48,3
Gasthöfe	17	17	-	350	-1,7	29,2	350	100,0	27,0
Saale-Orla-Kreis									
Hotels, Gasthöfe, Pensionen	46	43	-6,5	1 419	-4,9	37,0	1 475	96,2	31,9
darunter									
Hotels (ohne Hotels garnis)	15	14	-6,7	802	-3,0	44,4	834	96,2	36,0
Gasthöfe	22	21	-4,5	406	-8,4	26,3	418	97,1	27,3
Greiz									
Hotels, Gasthöfe, Pensionen	28	27	-3,6	944	-0,7	29,9	957	98,6	23,9
darunter									
Hotels (ohne Hotels garnis)	6	6	-	537	-	37,4	537	100,0	26,6
Gasthöfe	17	16	-	258	1,2	16,2	271	95,2	15,7
Altenburger Land									
Hotels, Gasthöfe, Pensionen	25	24	-	725	-25,2	26,3	739	98,1	25,0
darunter									
Hotels (ohne Hotels garnis)	10	9	-18,2	466	-37,9	24,0	480	97,1	23,4
Gasthöfe	5	5	-	90	-	32,7	90	100,0	27,5

1) Doppelbetten zählen als 2 Schlafgelegenheiten. - 2) ganz oder teilweise geöffnet

16. Beherbergungsstätten, angebotene Gästebetten und Kapazitätsauslastung nach ausgewählten Gemeinden (ohne Camping)

Landkreis Gemeinde	Oktober 2016								Jan. - Okt. 2016
	Betriebe			in den Betrieben angebotene Betten/Schlafgelegenheiten ¹⁾					durch- schnittliche Auslastung
	insgesamt	darunter geöffnete ²⁾		insgesamt	Veränderung gegenüber dem Vorjahres- monat	durch- schnittliche Auslastung	nachrichtlich		
		zusammen	Veränderung gegenüber dem Vorjahres- monat				maximales Angebot an Schlaf- gelegenheiten der letzten 13 Monate	Anteil der aktuell angebotenen Schlaf- gelegenheiten am Maximum	
Anzahl		%	Anzahl	%	Anzahl	%			
Eichsfeld									
Dingelstädt, Stadt	3	3	-	57	-	19,9	57	100,0	17,2
Heilbad Heiligenstadt, Stadt	10	10	-	823	0,2	62,1	823	100,0	55,2
Küllstedt	3	3	-	50	-	6,1	50	100,0	7,7
Schimberg	5	4	-20,0	99	-10,8	47,4	129	76,7	23,9
Leinefelde-Worbis, Stadt	10	10	-9,1	288	-15,0	36,6	288	100,0	33,7
Sonnenstein	4	4	-	105	-	30,1	105	100,0	28,3
Nordhausen									
Bleicherode, Stadt	3	3	-	145	-	21,7	145	100,0	23,3
Ellrich, Stadt	3	3	-	200	92,3	42,6	200	100,0	33,2
Neustadt/Harz	5	5	25,0	230	-0,4	43,7	230	100,0	30,6
Nordhausen, Stadt	16	13	-13,3	630	-8,8	39,2	699	90,1	39,1
Harztor	7	7	-	475	-	24,5	475	100,0	24,2
Wartburgkreis									
Bad Salzungen, Stadt	12	12	20,0	882	3,5	75,1	882	100,0	70,4
Buttlar	3	3	-	48	-	9,9	48	100,0	10,0
Dernbach	4	4	-	106	-	30,0	106	100,0	25,7
Leimbach	3	3	-	54	3,8	13,1	54	100,0	11,2
Marksuhl	4	4	-	70	1,4	8,7	70	100,0	13,6
Mihla	3	3	-	68	-	20,7	68	100,0	18,9
Ruhla, Stadt	11	11	10,0	356	5,6	32,3	356	100,0	30,8
Weilar	3	3	-	61	-	10,2	61	100,0	9,4
Wutha-Farnroda	5	5	25,0	92	43,8	25,1	92	100,0	14,2
Hörselberg-Hainich	5	5	-	158	-	44,8	158	100,0	33,3
Bad Liebenstein, Stadt	13	13	-	1 242	-7,5	80,7	1 242	100,0	76,5
Kaltennordheim, Stadt	3	3	-	111	2,8	28,3	111	100,0	22,6
Unstrut-Hainich-Kreis									
Bad Langensalza, Stadt	11	10	11,1	573	-2,1	65,2	599	95,7	58,7
Mühlhausen/Thüringen, Stadt	18	18	-	948	-0,2	36,9	948	100,0	35,6
Kyffhäuserkreis									
Bad Frankenhausen/Kyffhäuser, Stadt	14	14	40,0	868	11,0	60,8	868	100,0	57,2
Sondershausen, Stadt	10	10	-	594	4,9	39,5	594	100,0	47,2
Kyffhäuserland	6	6	20,0	125	10,6	27,3	125	100,0	21,5
Schmalkalden-Meiningen									
Breitungen/Werra	4	4	-	101	-	18,1	101	100,0	17,0
Floh-Seligenthal	9	9	-25,0	185	-36,0	29,1	185	100,0	26,5
Meiningen, Stadt	12	12	-7,7	440	-0,7	32,9	440	100,0	29,1
Oberhof, Stadt	27	26	-	2 716	-0,8	50,9	2 740	99,1	39,6
Schmalkalden, Kurort, Stadt	11	11	10,0	397	5,3	39,8	397	100,0	33,0
Steinbach-Hallenberg, Kurort, Stadt	5	5	25,0	110	29,4	26,9	110	100,0	25,7
Brotterode-Trusetal, Stadt	14	14	-	429	-5,7	29,3	429	100,0	24,4
Zella-Mehlis, Stadt	9	9	-	274	-2,5	38,1	274	100,0	36,2
Grabfeld	3	3	-	53	1,9	9,1	53	100,0	11,1

1) Doppelbetten zählen als 2 Schlafgelegenheiten. - 2) ganz oder teilweise geöffnet

Noch: 16. Beherbergungsstätten, angebotene Gästebetten und Kapazitätsauslastung nach ausgewählten Gemeinden (ohne Camping)

Landkreis Gemeinde	Oktober 2016								Jan. - Okt. 2016
	Betriebe			in den Betrieben angebotene Betten/Schlafgelegenheiten ¹⁾					durch- schnittliche Auslastung
	insgesamt	darunter geöffnete ²⁾		insgesamt	Veränderung gegenüber dem Vorjahres- monat	durch- schnittliche Auslastung	nachrichtlich		
		zusammen	Veränderung gegenüber dem Vorjahres- monat				maximales Angebot an Schlaf- gelegenheiten der letzten 13 Monate	Anteil der aktuell angebotenen Schlaf- gelegenheiten am Maximum	
Anzahl		%	Anzahl	%	Anzahl	%			
Gotha									
Friedrichroda, Stadt	23	23	9,5	2 245	4,9	57,1	2 245	100,0	47,2
Georgenthal/Thür. Wald	4	4	33,3	206	7,9	56,0	206	100,0	43,6
Gotha, Stadt	15	15	-	1 055	6,0	51,3	1 055	100,0	42,1
Luisenthal	4	4	-	263	-2,2	45,3	263	100,0	35,4
Tabarz/Thür. Wald	8	8	-20,0	804	-4,6	72,0	804	100,0	61,7
Tambach-Dietharz/Thür. Wald, Stadt	13	13	44,4	515	37,7	22,2	515	100,0	20,4
Waltershausen, Stadt	6	6	-	159	-2,5	51,8	159	100,0	40,4
Drei Gleichen	5	5	25,0	117	11,4	34,3	117	100,0	27,5
Nesse-Apfelstädt	3	3	-	293	1,4	43,0	293	100,0	33,7
Hörsel	3	3	-	101	-	42,4	101	100,0	29,4
Sömmerda									
Kölleda, Stadt	4	4	-	50	-	26,1	50	100,0	28,0
Sömmerda, Stadt	3	3	-	96	-	42,1	96	100,0	41,3
Weißensee, Stadt	5	4	-	171	-2,8	35,0	297	57,6	33,0
Hildburghausen									
Bad Colberg-Heldburg, Stadt	4	4	33,3	361	2,0	58,9	361	100,0	57,4
Eisfeld, Stadt	5	5	-	132	3,1	46,3	132	100,0	36,9
Hildburghausen, Stadt	4	4	-	99	-	20,5	99	100,0	16,7
Sachsenbrunn	6	6	-	124	-	18,2	124	100,0	22,5
Schleusingen, Stadt	4	3	-	75	-	28,1	91	82,4	29,1
St.Kilian	7	6	-	367	0,3	22,1	390	94,1	17,8
Masserberg	19	19	-5,0	1 353	-1,5	52,6	1 353	100,0	42,3
Römhild, Stadt	3	3	-	72	-	14,6	72	100,0	19,0
Ilm-Kreis									
Arnstadt, Stadt	10	10	-9,1	443	2,8	39,4	443	100,0	35,3
Elgersburg	4	4	-	127	5,8	34,7	127	100,0	29,5
Frankenhain	3	3	-	121	9,0	16,5	121	100,0	23,6
Frauenwald	6	6	-	238	-	33,1	238	100,0	32,1
Gehlberg	4	4	-	140	-6,0	24,7	140	100,0	23,2
Geraberg	3	3	-	111	-	19,3	111	100,0	27,4
Großbreitenbach, Stadt	5	4	-20,0	101	-12,2	24,3	119	84,9	18,8
Amt Wachsenburg	4	3	50,0	62	72,2	36,5	110	56,4	26,9
Ilmenau, Stadt	15	15	-	1 015	-	41,8	1 015	100,0	33,5
Neustadt am Rennsteig	5	5	-16,7	239	-5,9	64,1	239	100,0	55,7
Schmiedefeld am Rennsteig	8	8	-	182	1,7	29,1	182	100,0	25,9
Wipfratal	3	3	-	62	-	18,4	62	100,0	30,2
Ilmtal	4	4	-20,0	165	-1,8	26,7	165	100,0	30,4
Weimarer Land									
Apolda, Stadt	3	3	-	418	0,5	47,0	418	100,0	37,6
Bad Berka, Stadt	9	9	-	606	-8,5	65,8	606	100,0	57,8
Bad Sulza, Stadt	14	13	-13,3	1 015	-2,7	69,4	1 034	98,2	66,9
Mönchenholzhausen	3	3	-	207	-	23,6	207	100,0	28,1
Nohra	3	3	-	160	-29,5	31,6	160	100,0	25,2
Ilmtal-Weinstraße	3	3	-	114	-	15,3	114	100,0	15,5

1) Doppelbetten zählen als 2 Schlafgelegenheiten. - 2) ganz oder teilweise geöffnet

Noch: 16. Beherbergungsstätten, angebotene Gästebetten und Kapazitätsauslastung nach ausgewählten Gemeinden (ohne Camping)

Landkreis Gemeinde	Oktober 2016								Jan. - Okt. 2016
	Betriebe			in den Betrieben angebotene Betten/Schlafgelegenheiten ¹⁾					durch- schnittliche Auslastung
	insgesamt	darunter geöffnete ²⁾		insgesamt	Veränderung gegenüber dem Vorjahres- monat	durch- schnittliche Auslastung	nachrichtlich		
		zusammen	Veränderung gegenüber dem Vorjahres- monat				maximales Angebot an Schlaf- gelegenheiten der letzten 13 Monate	Anteil der aktuell angebotenen Schlaf- gelegenheiten am Maximum	
Anzahl		%	Anzahl	%	Anzahl	%			
Sonneberg									
Lauscha, Stadt	5	5	-	112	-	34,5	112	100,0	28,9
Neuhaus am Rennweg, Stadt	12	10	-9,1	418	-12,7	39,8	463	90,3	37,3
Schalkau, Stadt	4	4	-	151	11,0	22,4	151	100,0	32,9
Sonneberg, Stadt	11	11	-	383	4,4	30,8	383	100,0	28,1
Steinach, Stadt	5	5	-	240	-	11,3	240	100,0	12,4
Frankenblick	6	5	-16,7	240	-12,1	21,2	262	91,6	25,8
Saalfeld-Rudolstadt									
Bad Blankenburg, Stadt	6	6	-	518	6,6	42,2	518	100,0	41,9
Cursdorf	4	4	-	187	-	37,5	187	100,0	27,6
Lehesten, Stadt	3	3	-	129	4,0	31,2	129	100,0	27,5
Meura	4	4	-	82	-	30,8	82	100,0	20,2
Oberweißbach/Thür. Wald, Stadt	3	3	-	80	-	20,9	80	100,0	14,7
Rudolstadt, Stadt	7	7	-	342	3,0	55,5	342	100,0	45,0
Saalfeld/Saale, Stadt	16	16	6,7	771	0,3	39,3	771	100,0	37,5
Schwarzburg	5	5	-	251	1,6	34,6	251	100,0	26,9
Leutenberg, Stadt	5	5	-	166	-	28,6	166	100,0	26,4
Saalfelder Höhe	9	8	-	477	-	15,1	577	82,7	20,3
Uhlstädt-Kirchhasel	7	7	-	278	1,1	36,5	278	100,0	40,3
Unterwellenborn	5	5	-	141	-2,8	28,8	141	100,0	30,1
Königsee-Rottenbach, Stadt	4	4	-	97	-	30,2	97	100,0	26,6
Saale-Holzland-Kreis									
Bad Klosterlausnitz	10	10	-	681	-5,7	91,1	681	100,0	89,1
Eisenberg, Stadt	4	4	-20,0	203	-7,7	35,0	203	100,0	28,0
Stadtroda, Stadt	4	4	-	97	-	24,2	97	100,0	20,0
Saale-Orla-Kreis									
Bad Lobenstein, Stadt	9	7	-22,2	379	-10,0	58,5	423	89,6	55,9
Neustadt an der Orla, Stadt	7	7	-	189	-3,1	19,8	189	100,0	17,1
Triptis, Stadt	3	3	-	142	26,8	33,3	142	100,0	33,3
Ziegenrück, Stadt	5	5	-	151	-12,7	59,9	151	100,0	55,5
Wurzbach, Stadt	3	3	-	304	-	65,1	304	100,0	44,5
Saalebürg-Ebersdorf, Stadt	9	8	-11,1	236	-32,2	33,4	362	65,2	44,9
Greiz									
Berga/Elster, Stadt	4	4	33,3	116	30,3	12,1	116	100,0	13,2
Greiz, Stadt	7	6	-	154	-	24,0	167	92,2	25,2
Langenwetzendorf	3	3	-	113	-	11,5	113	100,0	15,1
Weida, Stadt	3	3	-	70	-	16,9	70	100,0	17,0
Zeulenroda-Triebes, Stadt	6	6	-	535	0,8	33,5	535	100,0	27,7
Mohlsdorf-Teichwolframsdorf	3	3	-	93	-	50,8	93	100,0	43,5
Altenburger Land									
Altenburg, Stadt	7	7	-12,5	373	-42,0	27,3	373	100,0	27,9
Meuselwitz, Stadt	5	4	-	65	10,2	22,8	79	82,3	20,5
Schmölln, Stadt	3	3	-	97	-	32,5	97	100,0	28,7

1) Doppelbetten zählen als 2 Schlafgelegenheiten. - 2) ganz oder teilweise geöffnet

**17. Beherbergungsstätten, angebotene Gästebetten und Kapazitätsauslastung
in Städten des Vereins Städtetourismus in Thüringen e.V.**

Stadt	Oktober 2016								Jan. - Okt. 2016
	Betriebe			in den Betrieben angebotene Betten/Schlafgelegenheiten ¹⁾					durch- schnittliche Auslastung
	insgesamt	darunter geöffnete ²⁾		insgesamt	Veränderung gegenüber dem Vorjahres- monat	durch- schnittliche Auslastung	nachrichtlich		
		zusammen	Veränderung gegenüber dem Vorjahres- monat				maximales Angebot an Schlaf- gelegenheiten der letzten 13 Monate	Anteil der aktuell angebotenen Schlaf- gelegenheiten am Maximum	
Anzahl		%	Anzahl	%	Anzahl	%			
Altenburg, Stadt	7	7	-12,5	373	-42,0	27,3	373	100,0	27,9
Apolda, Stadt	3	3	-	418	0,5	47,0	418	100,0	37,6
Arnstadt, Stadt	10	10	-9,1	443	2,8	39,4	443	100,0	35,3
Bad Langensalza, Stadt	11	10	11,1	573	-2,1	65,2	599	95,7	58,7
Eisenach, Stadt	32	32	-	2 116	1,1	55,7	2 116	100,0	45,1
Erfurt, Stadt	67	66	-1,5	5 354	-0,4	54,0	5 371	99,7	44,6
Gera, Stadt	17	17	-	1 476	0,3	46,1	1 476	100,0	39,3
Gotha, Stadt	15	15	-	1 055	6,0	51,3	1 055	100,0	42,1
Ilmenau, Stadt	15	15	-	1 015	-	41,8	1 015	100,0	33,5
Jena, Stadt	28	27	3,8	1 897	3,2	52,5	1 909	99,4	46,3
Meiningen, Stadt	12	12	-7,7	440	-0,7	32,9	440	100,0	29,1
Mühlhausen/Thüringen, Stadt	18	18	-	948	-0,2	36,9	948	100,0	35,6
Nordhausen, Stadt	16	13	-13,3	630	-8,8	39,2	699	90,1	39,1
Rudolstadt, Stadt	7	7	-	342	3,0	55,5	342	100,0	45,0
Saalfeld/Saale, Stadt	16	16	6,7	771	0,3	39,3	771	100,0	37,5
Schmalkalden, Kurort, Stadt	11	11	10,0	397	5,3	39,8	397	100,0	33,0
Sondershausen, Stadt	10	10	-	594	4,9	39,5	594	100,0	47,2
Suhl, Stadt	20	20	-4,8	1 625	-3,3	54,3	1 625	100,0	43,2
Weimar, Stadt	46	46	4,5	4 283	3,0	56,6	4 283	100,0	47,2
Ausgewählte Städte zusammen	361	355	-0,3	24 750	-0,3	50,5	24 874	99,5	43,0

1) Doppelbetten zählen als 2 Schlafgelegenheiten. - 2) ganz oder teilweise geöffnet

18. Beherbergungsstätten der Hotellerie mit 25 und mehr Gästezimmern und deren Auslastung nach Betriebsarten

Betriebsart	Oktober 2016			Jan. - Okt. 2016	
	Betriebe mit 25 und mehr Gästezimmern insgesamt	darunter geöffnete Betriebe ¹⁾		durchschnittliche Auslastung der Gästezimmer ²⁾	
		zusammen	Veränderung gegenüber dem Vorjahresmonat		
	Anzahl			%	
Hotels, Gasthöfe, Pensionen	230	230	0,4	62,6	53,4
Hotels (ohne Hotels garnis)	191	191	- 0,5	62,1	53,0
Hotels garnis	26	26	4,0	69,9	59,2
Gasthöfe	8	8	14,3	44,2	36,9
Pensionen	5	5	-	63,6	55,4

1) ganz oder teilweise geöffnet

2) rechnerischer Wert: (belegte Gästezimmertage/ angebotene Gästezimmertage) x 100 im Berichtsmonat bzw. Jahresteil

19. Beherbergungsstätten der Hotellerie mit 25 und mehr Gästezimmern und deren Auslastung nach Kreisen

Kreisfreie Stadt Landkreis Land	Oktober 2016			Jan. - Okt. 2016	
	Betriebe mit 25 und mehr Gästezimmern insgesamt	darunter geöffnete Betriebe ¹⁾		durchschnittliche Auslastung der Gästezimmer ²⁾	
		zusammen	Veränderung gegenüber dem Vorjahresmonat		
	Anzahl			%	
Stadt Erfurt	23	23	-	75,4	63,6
Stadt Gera	6	6	-	53,0	45,9
Stadt Jena	8	8	14,3	67,4	59,4
Stadt Suhl	5	5	-	67,1	56,1
Stadt Weimar	14	14	-	73,3	62,0
Stadt Eisenach	14	14	-	70,4	58,9
Eichsfeld	5	5	-	61,8	49,8
Nordhausen	12	12	-	58,0	47,2
Wartburgkreis	11	11	-	60,0	55,0
Unstrut-Hainich-Kreis	7	7	-	55,3	52,5
Kyffhäuserkreis	5	5	66,7	69,5	61,7
Schmalkalden-Meiningen	21	21	-	50,5	42,5
Gotha	20	20	-	69,4	57,0
Sömmerda	5	5	-	45,1	47,4
Hildburghausen	10	10	-	44,1	37,1
Ilm-Kreis	14	14	-	53,1	45,7
Weimarer Land	10	10	- 9,1	64,5	56,6
Sonneberg	2	2	.	.	.
Saalfeld-Rudolstadt	20	20	-	47,1	40,2
Saale-Holzland-Kreis	5	5	-	66,7	60,8
Saale-Orla-Kreis	5	5	-	60,2	49,0
Greiz	4	4	-	54,1	42,1
Altenburger Land	4	4	.	.	.
Thüringen	230	230	0,4	62,6	53,4

1) ganz oder teilweise geöffnet

2) rechnerischer Wert: (belegte Gästezimmertage/ angebotene Gästezimmertage) x 100 im Berichtsmonat bzw. Jahresteil

Reisegebiete in Thüringen



