

Statistischer Bericht

MI - m 12 / 16

**Verbraucherpreisindex
in Thüringen
Dezember 2016**

Bestell-Nr. 12 101

Zeichenerklärung

- nichts vorhanden (genau Null)
- 0 weniger als die Hälfte von 1 in der letzten besetzten Stelle, jedoch mehr als nichts
- . Zahlenwert unbekannt oder geheim zu halten
- ... Zahlenwert lag bei Redaktionsschluss noch nicht vor
- x Tabellenfach gesperrt, weil Aussage nicht sinnvoll
- p vorläufige Zahl
- r berichtigte Zahl
- / Zahlenwert nicht sicher genug
- () Aussagewert eingeschränkt

Anmerkung: Abweichungen in den Summen, auch im Vergleich zu anderen Veröffentlichungen, erklären sich aus dem Runden von Einzelwerten.

Herausgeber:

Thüringer Landesamt für Statistik

Europaplatz 3, 99091 Erfurt

Postfach 90 01 63, 99104 Erfurt

Telefon: 03 61 37-84 642 / 84 647

Telefax 03 61 37-84 699

Internet: www.statistik.thueringen.de

E-Mail: auskunft@statistik.thueringen.de

Auskunft erteilt:

Referat: Preise, Verdienste, Arbeitskosten,
Verkehr, Dienstleistungen

Telefon: 03 61 37-84 225

Herausgegeben im Januar 2017

Heft-Nr.: 13 /17

Preis: 6,25 Euro

© Thüringer Landesamt für Statistik, Erfurt, 2017

Vervielfältigung und Verbreitung, auch auszugsweise, mit Quellenangabe gestattet.

Inhaltsverzeichnis

	Seite
Vorbemerkungen	2
Aktuelle Ergebnisse	
1. Verbraucherpreisindex	6
1.1 Hauptgruppen und Gruppen	6
1.2 Gesamtindex	7
1.3 Waren und Dienstleistungen	7
1.4 Kfz-Anschaffung und -Unterhaltung (Kraftfahrer-Preisindex)	8
1.5 Gruppen und Untergruppen	9
Jahresübersichten	
2. Verbraucherpreisindex	16
2.1 Hauptgruppen	16
2.2 Wohnungsmieten	20
2.3 Strom, Gas und andere Brennstoffe	22
2.4 Waren und Dienstleistungen	24
2.5 Heizöl und Kraftstoffe	26
2.6 Kfz-Anschaffung und -Unterhaltung (Kraftfahrer-Preisindex)	28
2.7 Nahrungsmittel	32
2.8. Gesundheitspflege	36
Grafik	
Verbraucherpreisindex	5

Vorbemerkungen

Ziel und Aussage der Statistik

Der Verbraucherpreisindex repräsentiert die Preisentwicklung der Waren und Dienstleistungen des privaten Verbrauchs. Er zeigt an, wie sich die Lebenshaltung der Haushalte infolge von Preisveränderungen verteuert oder verbilligt hat. Dabei wird das Konsumverhalten der Verbraucher alle 5 Jahre durch den so genannten Warenkorb und das zugehörige Wägungsschema (siehe weiter unten) beschrieben. Zwischenzeitliche Änderungen wie z.B. Mengenänderungen bleiben unberücksichtigt, so dass im Preisindex nur reine Preisveränderungen nachgewiesen werden.

Der Verbraucherpreisindex wird als Maßstab für die allgemeine Inflation anerkannt. Zudem wird er häufig zur Wertsicherung von Forderungen verwendet. Mit seiner Hilfe lässt sich die Veränderung der Kaufkraft des Geldes auf der Verbraucherebene ermitteln.

Für Thüringen werden seit Januar 1992 Verbraucherpreisindizes berechnet und veröffentlicht.

Rechtsgrundlagen

- Gesetz über die Preisstatistik in der im Bundesgesetzblatt (BGBl.) Teil III, Gliederungsnummer 720-9, veröffentlichten bereinigten Fassung, zuletzt geändert durch Artikel 20 des Gesetzes vom 7. September 2007 (BGBl. I S. 2246) sowie
- Gesetz über die Statistik für Bundeszwecke (Bundesstatistikgesetz - BStatG) vom 22. Januar 1987 (BGBl. I S. 462, 565), zuletzt geändert durch Artikel 13 des Gesetzes vom 25. Juli 2013 (BGBl. I S. 2749).

Warenkorb und Wägungsschema

Die Grundlage für die Ermittlung des Verbraucherpreisindex bildet ein **Warenkorb**. Dieser Warenkorb umfasst gegenwärtig etwa 600 repräsentativ ausgewählte Waren und Dienstleistungen mit entsprechender Verbrauchsbedeutung. Sie werden auch als Preisrepräsentanten bezeichnet. Der Warenkorb wird alle 5 Jahre an aktuell bestehende Verbrauchsgewohnheiten angepasst.

Eine weitere wichtige Grundlage für die Preisindexberechnungen bildet das **Wägungsschema**. Mit dem Wägungsschema wird die Verkaufsbedeutung der einzelnen Positionen des Warenkorbes bei der Indexberechnung berücksichtigt, in dem er angibt, mit welchem Gewicht die einzelnen Güterarten in den Index eingehen. Das Gewicht richtet sich nach dem Ausgabenanteil der Güterart an den gesamten Ausgaben der privaten Haushalte (zurzeit Basisjahr 2010). Die Wägungsanteile der im Warenkorb zusammengestellten Waren- und Dienstleistungen bewirken, dass Preisveränderungen unterschiedlich stark in die Ermittlung des Verbraucherpreisindex eingehen. Die Wägungsanteile werden in Promille (d. h. auf Tausend bezogen) angegeben.

Der Verbraucherpreisindex wird nach der Laspeyres-Formel berechnet. Das bedeutet, dass die Wägungsanteile der einzelnen Positionen des Warenkorbes bis zur nächsten Basisumstellung (meist alle 5 Jahre) konstant bleiben. Damit kann die Preisentwicklung unter Annahme gleicher Verhältnisse im Berichtszeitraum gegenüber dem Basiszeitraum festgestellt werden.

Berichtskreis und Merkmale

Im Freistaat Thüringen werden monatlich ca. 22 Tausend Einzelpreise für rund 600 Güterarten des bundeseinheitlichen Warenkorbes erfasst. Darüber hinaus fließen für eine Reihe von Gütern zentral ermittelte bundeseinheitliche Preise in die Indexberechnung ein, z.B. Tarife für die Deutsche Bahn, Bücher, Medikamente. Die Preise werden in ganz Thüringen erhoben. Bei der Berichtsstellenauswahl wird die regionale Einzelhandelsstruktur wie z. B. Fachgeschäfte, Warenhäuser, Verbrauchermärkte, Discounter und Dienstleistungsunternehmen entsprechend ihrer Umsatzbedeutung berücksichtigt. Geschulte Preisermittler erheben monatlich über einen Zeitraum von 3 Wochen die Verbraucherpreise. Die beobachteten Preise werden über ein Erfassungsprogramm mittels Tablet-PC erfasst und an das Landesamt für Statistik in Thüringen übermittelt.

Indexberechnung

Die Indexberechnung erfolgt unter Verwendung der Laspeyres-Formel mit festem Basisjahr. Grundlage bilden die Preise der Waren und Dienstleistungen inkl. Umsatz- und Verbrauchsteuern. Es werden nur die "reinen" Preisveränderungen gemessen, d.h. die Preisveränderungen werden bei konstanter Menge, Qualität, Liefer- und Zahlungsmodalitäten berechnet. "Unechte" Preisveränderungen werden mittels Qualitätsbereinigungsverfahren eliminiert. Die Einkaufsgewohnheiten der Verbraucher werden entsprechend der Marktanteile der verschiedenen Geschäftstypen über Geschäftstypengewichte berücksichtigt.

Bei der Indexberechnung wird folgendermaßen vorgegangen:

1. Qualitäts- und Mengenbereinigung der Einzelpreise
2. Bildung von Durchschnittspreisen je Warenkorbposition und Geschäftstyp über das arithmetische Mittel
3. Ermittlung von Elementarindizes je Warenkorbposition und Geschäftstyp (Verhältnis des Durchschnittspreises von aktuellem Monat zu dem des Vormonats multipliziert mit dem Elementarindex des Vormonats)
4. Verknüpfung der Elementarindizes je Warenkorbposition und Geschäftstyp mit einem Geschäftstypengewicht zu Teilindizes je Warenkorbposition
5. Wichtung der Teilindizes anhand der Wägungsanteile
6. Aggregation zu bestimmten Indexgruppen und letztendlich zum Verbraucherpreisindex
7. Berechnung von Veränderungsraten als Nachweis der Teuerung von einem Zeitpunkt zu einem anderen

Rechnen mit Indexzahlen

Die Indexveränderung von einem Zeitpunkt zu einem anderen wird in Punkten oder in Prozent ausgedrückt. Die Indexveränderung nach Punkten ergibt sich aus der Differenz zwischen dem neuen und dem alten Indexstand. Die Indexveränderung in Prozent errechnet sich nach der Formel:

$$\frac{\text{neuer Indexstand}}{\text{alter Indexstand}} \times 100 - 100$$

Zahlenbeispiel:

Der Verbraucherpreisindex in Thüringen betrug im Dezember 2012 (Basis: JD 2010 = 100) 105,1, im Dezember 2010 100,9 (Basis: JD 2010 = 100) Die Indexveränderung betrug:

in Punkten: $105,1 - 100,9 = 4,2$ Punkte

in Prozent: $105,1 / 100,9 \times 100 - 100 = 4,2$ Prozent

Sonderauswertungen

Neben der Berechnung des Gesamtindex und der Teilindizes werden auch eine Reihe von Sonderauswertungen vorgenommen. Im Rahmen dieser Berechnungen werden einzelne Positionen des Warenkorbes mit ihren Wägungsanteilen zu entsprechenden Gruppen zusammengefasst (z.B. Kraftfahrerpreisindex). Oder es wird der Gesamtindex unter Ausschluss einzelner Positionen gebildet (z.B. Gesamtindex ohne Heizöl und Kraftstoffe). Sonderindizes geben Auskunft darüber, inwieweit sich die Lebenshaltung der privaten Haushalte in dem jeweils betrachteten Bereich aufgrund der Veränderung der entsprechenden Verbraucherpreise - wenn man genau das vom Wägungsschema beschriebene Konsumverhalten unterstellt - verteuert oder verbilligt hat.

Umbasierung

Im Januar 2013 wurde in Thüringen der Verbraucherpreisindex von der Basis JD 2005 = 100 auf die neue Basis JD 2010 = 100 umgestellt. Im Rahmen der Aktualisierung des Wägungsschemas erfolgte eine Anpassung des Warenkorbs an die veränderten Verbrauchsgewohnheiten. Sie erfolgt in der Regel alle 5 Jahre. Das Thüringer Landesamt für Statistik berechnet die Verbraucherpreisindizes auf der Grundlage des für Deutschland aktualisierten Wägungsschemas und der monatlichen Verbraucherpreiserhebung in Thüringen. Verbraucherpreisindizes werden darüber hinaus für zwölf Hauptgruppen veröffentlicht.

Die Ergebnisdarstellung erfolgt ab 1999 nach einer internationalen Klassifikation der Verwendungszwecke des Individualkonsums (COICOP). Sie bildet auch die Grundlage beim harmonisierten Verbraucherpreisindex (HVPI), der aus den nationalen Indizes der EU-Mitgliedstaaten ermittelt wird.

Im Rahmen der Umbasierung wurden die Indizes nach Hauptgruppen und Untergruppen zurück bis Januar des Basisjahres 2010 neu berechnet. Der Verbraucherpreisindex wurde bis 1991 zurückgerechnet. Alle bisher veröffentlichten Preisindizes verlieren ihre Gültigkeit und müssen durch die neu berechneten Werte ersetzt werden.

Verkettungsfaktoren der Hauptgruppen zur Umrechnung älterer Indexzahlen sind auf Anfrage im Thüringer Landesamt für Statistik erhältlich.

Verwendung des Verbraucherpreisindex in Wertsicherungsklauseln

Der Verbraucherpreisindex dient häufig als Bezugsgröße für Wertsicherungsklauseln in Miet-, Pacht-, Pensions- und anderen Verträgen über laufende Zahlungen.

Die gesetzlichen Regelungen zu Wertsicherungsklauseln sind im Preisklauselgesetz (PrKG) vom 7. September 2007 (BGBl. I S. 2246, 2247) festgehalten.

Ab Januar 2003 wurde die getrennte Berechnung von Preisindizes für das frühere Bundesgebiet und für die neuen Länder und Berlin-Ost sowie spezielle Haushaltstypen eingestellt. Die amtliche Statistik empfiehlt daher, die Nutzung von Preisindizes für Wertsicherungsklauseln in Verträgen auf den "Verbraucherpreisindex für Deutschland" umzustellen.

Im Internetangebot des Statistischen Bundesamtes www.destatis.de steht für den Umstieg von den bisherigen Indizes auf diesen Index im Zusammenhang mit Wertsicherungsklauseln ein interaktives Programm zur Verfügung. Zusätzlich wird diese Anleitung auch in schriftlicher Form vom Statistischen Bundesamt angeboten.

Für die Genehmigung von Wertsicherungsklauseln ist, soweit erforderlich, das Bundesamt für Wirtschaft, 65726 Eschborn (Tel. 06196/404-0), zuständig.

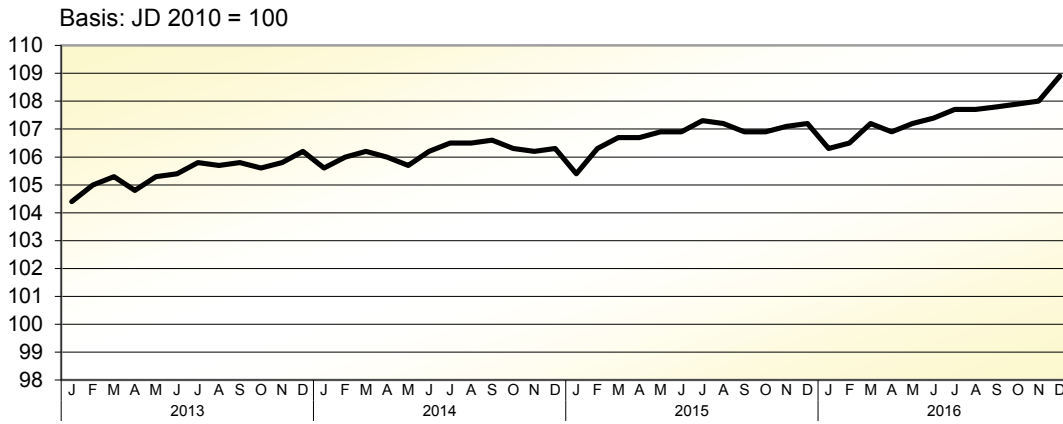
Welcher Index Verträgen zugrunde zu legen ist, ist von den Vertragspartnern selbst zu entscheiden, da es sich dabei nicht um ein statistisches Problem, sondern um eine Ermessensfrage in einem privatrechtlichen Vertragsverhältnis handelt.

Abkürzungen

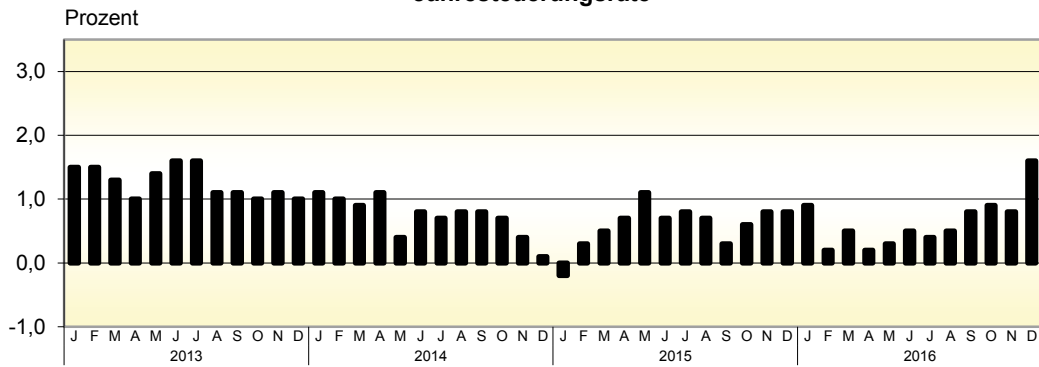
JD Jahresdurchschnitt

Verbraucherpreisindex Thüringen

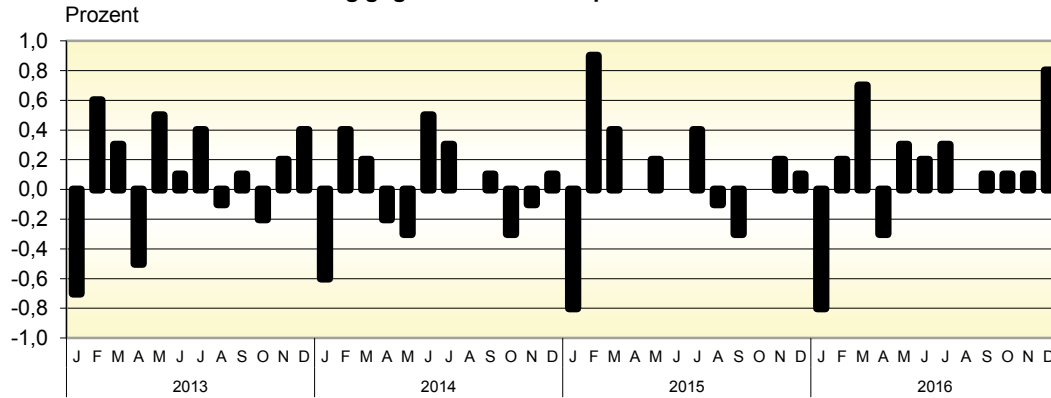
Verbraucherpreisindex



Veränderung gegenüber dem entsprechenden Vorjahresmonat - Jahresteuerungsrate -



Veränderung gegenüber dem entsprechenden Vormonat



1. Verbraucherpreisindex
1.1 Hauptgruppen und Gruppen

Indexhauptgruppe Indexgruppe	Wägungs- anteil in Promille	Basis: JD 2010 = 100		Veränderung in Prozent Dezember 2016 gegenüber	
		November 2016	Dezember 2016	Dezember 2015	November 2016
Insgesamt	1000,00	108,0	108,9	1,6	0,8
Nahrungsmittel und alkoholfreie Getränke	102,71	115,5	117,2	3,0	1,5
Alkoholische Getränke, Tabakwaren	37,59	118,1	117,2	0,8	- 0,8
Bekleidung und Schuhe	44,93	110,0	108,2	0,2	- 1,6
Wohnung, Wasser, Strom, Gas und andere Brennstoffe	317,29	106,0	106,3	1,1	0,3
Wohnungsmieten	241,00	105,8	105,9	1,0	0,1
Wohnungsnettomieten	209,93	105,4	105,5	1,0	0,1
Wohnungsnebenkosten	31,07	108,0	108,1	1,2	0,1
Haushaltsenergie	68,19	105,6	107,0	1,6	1,3
regelmäßige Instandhaltung und Reparatur der Wohnung	8,10	114,9	115,1	2,3	0,2
Möbel, Leuchten, Geräte u.a. Haushaltszubehör	49,78	104,7	104,7	1,2	0,0
Gesundheitspflege	44,44	105,2	105,1	1,2	- 0,1
Verkehr	134,73	106,1	106,7	2,3	0,6
Nachrichtenübermittlung	30,10	90,0	90,0	- 0,7	0,0
Freizeit, Unterhaltung und Kultur	114,92	106,9	111,9	1,7	4,7
Bildungswesen	8,80	117,7	117,7	2,4	0,0
Beherbergungs- und Gaststätdienstleistungen	44,67	115,4	115,8	1,8	0,3
Andere Waren und Dienstleistungen (Körperpflege, persönliche Gebrauchsgegenstände, Versicherungsleistungen, Gebühren u.Ä.)	70,04	111,4	112,0	2,4	0,5

Noch: 1. Verbraucherpreisindex
1.2 Gesamtindex

Gesamtindex	Wägungs- anteil in Promille	Basis: JD 2010 = 100		Veränderung in Prozent Dezember 2016 gegenüber	
		November 2016	Dezember 2016	Dezember 2015	November 2016
Insgesamt	1000,00	108,0	108,9	1,6	0,8
ohne saisonabhängige Nahrungsmittel	983,14	107,8	108,6	1,5	0,7
saisonabhängige Nahrungsmittel	16,86	122,8	130,9	10,6	6,6
ohne saisonabhängige Waren	965,67	108,0	108,7	1,3	0,6
saisonabhängige Waren	34,33	109,8	116,7	10,8	6,3
ohne saisonabhängige Waren und Dienstleistungen	935,20	108,1	108,2	1,3	0,1
saisonabhängige Waren und Dienstleistungen	64,80	106,8	119,3	6,1	11,7
ohne Heizöl und Kraftstoffe	950,52	109,0	109,8	1,4	0,7
Heizöl und Kraftstoffe	49,48	89,9	92,8	7,0	3,2
ohne Energie	893,44	108,9	109,7	1,6	0,7
ohne Wohnungsnettomieten und Wohnungsnebenkosten	759,00	108,7	109,9	1,8	1,1

Noch: 1. Verbraucherpreisindex
1.3 Waren und Dienstleistungen

Gesamtindex	Wägungs- anteil in Promille	Basis: JD 2010 = 100		Veränderung in Prozent Dezember 2016 gegenüber	
		November 2016	Dezember 2016	Dezember 2015	November 2016
Waren	479,77	107,6	108,1	1,7	0,5
Verbrauchsgüter	307,89	109,9	110,8	1,9	0,8
Gebrauchsgüter mit mittlerer Lebensdauer	91,05	107,4	106,6	0,6	- 0,7
langlebige Gebrauchsgüter	80,83	99,1	99,2	1,6	0,1
Dienstleistungen (einschl. Wohnungsnettomieten)	520,23	108,4	109,7	1,6	1,2
Dienstleistungen (ohne Wohnungsnettomieten)	310,30	110,4	112,6	2,0	2,0
Wohnungsnettomieten	209,93	105,4	105,5	1,0	0,1

Noch: 1. Verbraucherpreisindex
1.4 Kfz-Anschaffung und -Unterhaltung (Kraftfahrer-Preisindex)

Indexgruppe Indexuntergruppe	Wägungs- anteil in Promille	Basis: JD 2010 = 100		Veränderung in Prozent Dezember 2016 gegenüber	
		November 2016	Dezember 2016	Dezember 2015	November 2016
Kfz-Anschaffung und -Unterhaltung (Kraftfahrer-Preisindex)	116,34	103,6	104,0	2,2	0,4
Kraftwagen	30,65	104,2	104,2	1,5	0,0
Krafträder	1,18	105,6	108,1	3,4	2,4
Kraftstoffe	38,37	92,6	93,9	3,3	1,4
Ersatzteile, Zubehör, Pflegemittel	6,95	110,3	110,5	0,5	0,2
Reparaturen, Inspektionen, Wagenwäsche	21,29	121,4	121,2	2,2	- 0,2
Miete für Garage und Stellplatz	3,02	105,2	106,0	3,7	0,8
Fahrschule, Führerscheingebühr	2,86	119,6	119,8	4,8	0,2
Kraftfahrzeugversicherung	6,31	96,8	96,8	1,9	0,0
Kraftfahrzeugsteuer	5,71	98,0	98,0	0,0	0,0

Noch: 1. Verbraucherpreisindex
1.5 Gruppen und Untergruppen

Indexgruppe Indexuntergruppe	Wägungs- anteil in Promille	Basis: JD 2010 = 100		Veränderung in Prozent Dezember 2016 gegenüber	
		November 2016	Dezember 2016	Dezember 2015	November 2016
Nahrungsmittel und alkoholfreie Getränke	102,71	115,5	117,2	3,0	1,5
Nahrungsmittel	90,52	115,8	117,5	3,2	1,5
Brot und Getreideerzeugnisse	17,35	115,7	116,0	1,6	0,3
Fleisch, Fleischwaren	20,76	112,8	112,5	0,2	- 0,3
Fische, Fischwaren	3,65	120,5	121,2	3,1	0,6
Molkereiprodukte und Eier	14,33	108,2	109,7	0,8	1,4
Speisefette und -öle	2,59	125,8	125,0	16,1	- 0,6
Obst	8,76	136,7	137,1	2,2	0,3
Gemüse (einschl. Kartoffeln u.a. Knollen- gewächse)	11,26	112,7	123,3	14,5	9,4
Zucker, Marmelade, Honig und andere Süßwaren	7,54	116,7	117,2	2,5	0,4
Nahrungsmittel a.n.g.	4,28	109,0	110,5	- 0,6	1,4
Alkoholfreie Getränke	12,19	113,6	115,3	1,9	1,5
Kaffee, Tee, Kakao	3,87	118,7	120,4	2,3	1,4
Mineralwasser, Säfte, Limonaden	8,32	111,3	112,9	1,7	1,4
Alkoholische Getränke, Tabakwaren	37,59	118,1	117,2	0,8	- 0,8
alkoholische Getränke	16,62	111,0	109,0	- 2,2	- 1,8
Spirituosen	1,98	106,1	104,6	0,1	- 1,4
Wein	5,90	119,2	118,0	0,9	- 1,0
Bier	8,63	106,5	103,9	- 5,0	- 2,4
Tabakwaren	20,97	123,7	123,8	3,0	0,1

Noch: 1. Verbraucherpreisindex
 Noch: 1.5 Gruppen und Untergruppen

Indexgruppe Indexuntergruppe	Wägungs- anteil in Promille	Basis: JD 2010 = 100		Veränderung in Prozent Dezember 2016 gegenüber	
		November 2016	Dezember 2016	Dezember 2015	November 2016
Bekleidung und Schuhe	44,93	110,0	108,2	0,2	- 1,6
Bekleidung	36,28	109,2	107,0	- 0,2	- 2,0
Bekleidungsartikel	33,20	108,8	106,5	- 0,4	- 2,1
andere Bekleidungsartikel und -zubehör > R. Mütze Handschuhe Reißverschluss	1,23	105,5	103,7	- 0,7	- 1,7
chemische Reinigung, Waschen und Reparatur von Bekleidung	1,07	112,0	112,0	2,8	0,0
Schuhe	8,65	113,5	113,0	1,3	- 0,4
Schuhe und Schuhzubehör	8,38	113,2	112,7	1,3	- 0,4
Reparatur von Schuhen	0,27	120,4	120,4	2,3	0,0
Wohnung, Wasser, Strom, Gas und andere Brennstoffe	317,29	106,0	106,3	1,1	0,3
Wohnungsmieten einschl. Mietwert von Eigentümerwohnungen	209,93	105,4	105,5	1,0	0,1
regelmäßige Instandhaltung und Reparatur der Wohnung	8,10	114,9	115,1	2,3	0,2
Erzeugnisse für die regelmäßige Instand- haltung und Reparatur der Wohnung	3,98	113,0	113,2	2,5	0,2
Dienstleistungen für die regelmäßige Instandhaltung und Reparatur der Wohnung	4,12	116,8	116,8	2,0	0,0
Wasserversorgung und andere Dienstleistungen im Zusammenhang mit der Wohnung	31,07	108,0	108,1	1,2	0,1
Wasserversorgung	7,92	106,6	106,6	- 0,8	0,0
Müllabfuhr	6,87	103,6	103,6	5,4	0,0
Abwasserentsorgung	9,79	107,6	107,6	- 0,8	0,0
Dienstleistungen im Zusammenhang mit der Wohnung a.n.g.	6,49	115,1	115,2	2,7	0,1
Strom, Gas und andere Brennstoffe	68,19	105,6	107,0	1,6	1,3
Strom	26,21	122,5	122,5	2,1	0,0
Gas	14,46	99,8	99,9	- 1,8	0,1
flüssige Brennstoffe (Heizöl)	11,11	80,2	89,2	23,5	11,2
feste Brennstoffe	1,05	118,9	122,3	1,1	2,9
Zentralheizung, Fernwärme u.a.	15,36	99,5	99,2	- 6,8	- 0,3

Noch: 1. Verbraucherpreisindex
 Noch: 1.5 Gruppen und Untergruppen

Indexgruppe Indexuntergruppe	Wägungs- anteil in Promille	Basis: JD 2010 = 100		Veränderung in Prozent Dezember 2016 gegenüber	
		November 2016	Dezember 2016	Dezember 2015	November 2016
Möbel, Leuchten, Geräte u.a. Haushaltszubehör	49,78	104,7	104,7	1,2	0,0
Möbel, Leuchten, Teppiche und andere Bodenbeläge	19,76	108,2	108,5	2,6	0,3
Möbel und Einrichtungsgegenstände	17,30	108,7	109,0	2,8	0,3
Teppiche und andere Bodenbeläge	1,65	100,7	100,9	1,5	0,2
Reparatur an Möbeln, Leuchten und Bodenbelägen	0,81	113,1	113,1	1,0	0,0
Heimtextilien	3,55	107,8	107,4	0,8	- 0,4
Haushaltsgeräte	9,58	93,0	93,0	0,4	0,0
elektrische und andere Haushaltsgroßgeräte	6,85	91,6	91,5	0,2	- 0,1
elektrische Kleingeräte für den Haushalt	2,28	88,1	88,6	1,8	0,6
Reparatur an Haushaltsgeräten	0,45	139,4	139,4	0,1	0,0
Glaswaren, Tafelgeschirr und andere Gebrauchsgüter für die Haushaltsführung	3,50	104,4	104,7	1,6	0,3
Werkzeuge und Geräte für Haus und Garten	5,42	106,5	106,2	0,8	- 0,3
motorbetriebene Werkzeuge und Geräte	1,75	109,7	109,0	1,1	- 0,6
Gartengeräte, Handwerkzeuge und andere Gebrauchsgüter für die Haushaltsführung	3,67	104,9	104,9	0,6	0,0
Waren und Dienstleistungen für die Haushaltsführung	7,97	107,4	107,1	- 1,4	- 0,3
Verbrauchsgüter für die Haushaltsführung	5,06	100,6	99,6	- 1,4	- 1,0
Dienstleistungen von Haushaltshilfen	2,91	119,2	120,2	- 1,2	0,8

Noch: 1. Verbraucherpreisindex
 Noch: 1.5 Gruppen und Untergruppen

Indexgruppe Indexuntergruppe	Wägungs- anteil in Promille	Basis: JD 2010 = 100		Veränderung in Prozent Dezember 2016 gegenüber	
		November 2016	Dezember 2016	Dezember 2015	November 2016
Gesundheitspflege	44,44	105,2	105,1	1,2	- 0,1
medizinische Erzeugnisse, Geräte und Ausrüstungen	19,68	113,0	112,9	1,2	- 0,1
pharmazeutische Erzeugnisse (ohne die für Tiere)	10,40	117,2	117,3	2,3	0,1
andere medizinische Erzeugnisse	1,20	103,3	102,3	0,6	- 1,0
therapeutische Geräte und Ausrüstungen	8,08	109,1	108,9	- 0,2	- 0,2
ambulante Gesundheitsdienstleistungen	18,24	91,4	91,4	0,4	0,0
ärztliche Dienstleistungen	10,47	80,8	80,8	0,0	0,0
zahnärztliche Dienstleistungen	5,57	102,9	102,9	1,0	0,0
Dienstleistungen nichtärztlicher Gesundheitsdienstberufe	2,20	113,2	113,2	1,0	0,0
stationäre Gesundheitsdienstleistungen	6,52	119,9	119,9	2,8	0,0
Verkehr	134,73	106,1	106,7	2,3	0,6
Kauf von Fahrzeugen	32,61	103,9	104,0	1,6	0,1
Kraftwagen (ohne Wohnmobile)	29,57	103,7	103,7	1,4	0,0
Krafträder	1,18	105,6	108,1	3,4	2,4
Fahrräder	1,86	106,3	106,0	3,4	- 0,3
Waren und Dienstleistungen für den Betrieb von Fahrzeugen	79,31	104,5	105,1	2,6	0,6
Ersatzteile und Zubehör für Fahrzeuge	7,02	114,9	115,0	1,8	0,1
Kraft- und Schmierstoffe für Fahrzeuge	38,75	92,7	93,9	3,2	1,3
Wartung und Reparatur von Fahrzeugen	18,62	123,8	123,7	2,7	- 0,1
andere Dienstleistungen für Fahrzeuge	14,92	106,1	106,1	1,4	0,0
Verkehrsdienstleistungen	22,81	114,7	116,1	2,0	1,2
Personenbeförderung im Schienenverkehr	6,95	111,4	114,1	2,4	2,4
Personenbeförderung im Straßenverkehr	1,22	153,5	152,6	0,6	- 0,6
Personenbeförderung im Luftverkehr	2,90	116,4	118,7	- 1,3	2,0
Personenbeförderung im Schiffsverkehr	0,68	145,9	145,9	4,1	0,0
kombinierte Personenbeförderungs- dienstleistungen	10,60	109,6	110,4	2,9	0,7
andere Ausgaben für Verkehrs- dienstleistungen	0,46	120,4	118,2	1,5	- 1,8

Noch: 1. Verbraucherpreisindex
 Noch: 1.5 Gruppen und Untergruppen

Indexgruppe Indexuntergruppe	Wägungs- anteil in Promille	Basis: JD 2010 = 100		Veränderung in Prozent Dezember 2016 gegenüber	
		November 2016	Dezember 2016	Dezember 2015	November 2016
Nachrichtenübermittlung	30,10	90,0	90,0	- 0,7	0,0
Post- und Kurierdienstleistungen	2,35	110,7	110,8	5,0	0,1
Telefone und andere Geräte für die Kommunikation	1,70	68,7	68,4	- 1,7	- 0,4
Telekommunikationsdienstleistungen	26,05	89,5	89,5	- 1,2	0,0
Freizeit, Unterhaltung und Kultur	114,92	106,9	111,9	1,7	4,7
audiovisuelle, fotografische und Informa- tionsverarbeitungsgeräte und Zubehör (einschl. Reparaturen)	16,29	77,4	77,2	0,9	- 0,3
Rundfunk, Fernseher, Videogeräte u.Ä.	5,50	65,4	66,5	- 3,5	1,7
Foto- und Filmausrüstung, optische Geräte und Zubehör	1,83	83,4	85,3	14,2	2,3
Informationsverarbeitungsgeräte (einschl. Software und Zubehör)	5,76	74,3	73,4	0,4	- 1,2
Bild- und Tonträger	2,69	92,3	89,8	0,2	- 2,7
Reparatur an audiovisuellen, fotografi- schen und Informationsverarbeitungs- geräten	0,51	140,8	140,8	4,7	0,0
andere größere langlebige Gebrauchsgüter für Freizeit und Kultur	2,10	115,6	115,4	2,8	- 0,2
Wohnmobile und Wohnwagen	1,40	118,5	118,5	3,3	0,0
Musikinstrumente einschl. Zubehör	0,70	109,8	109,0	1,4	- 0,7
andere Geräte und Artikel für Freizeitwecke, Gartenerzeugnisse und Verbrauchsgüter für Gartenpflege, Haustiere	20,97	109,4	108,9	- 0,5	- 0,5
Spiele, Spielzeug, Hobbywaren	5,65	100,7	98,9	0,2	- 1,8
Güter für Sport, Camping und Erholung	2,30	98,7	98,7	0,7	0,0
Gartenerzeugnisse und Verbrauchsgüter für Gartenpflege	7,09	125,9	125,7	- 1,0	- 0,2
Haustiere (einschl. Ge- und Verbrauchs- güter für die Tierhaltung)	4,14	103,2	103,4	- 0,9	0,2
Veterinär- und andere Dienstleistungen für Tiere	1,79	100,0	100,0	0,0	0,0

Noch: 1. Verbraucherpreisindex
 Noch: 1.5 Gruppen und Untergruppen

Indexgruppe Indexuntergruppe	Wägungs- anteil in Promille	Basis: JD 2010 = 100		Veränderung in Prozent Dezember 2016 gegenüber	
		November 2016	Dezember 2016	Dezember 2015	November 2016
Noch: Freizeit, Unterhaltung und Kultur					
Freizeit- und Kulturdienstleistungen	33,22	117,1	117,0	2,4	- 0,1
Sport- und Erholungsdienstleistungen	7,74	123,8	123,5	4,2	- 0,2
Kulturdienstleistungen	15,86	112,0	112,0	2,3	0,0
Glücksspiele	9,62	120,0	120,0	1,1	0,0
Zeitungen, Bücher und Schreibwaren	15,51	119,4	120,9	3,2	1,3
Bücher	6,39	106,1	109,7	3,5	3,4
Zeitungen und Zeitschriften	6,59	136,8	136,8	3,8	0,0
andere Druckerzeugnisse	0,79	112,0	112,3	1,8	0,3
Schreibwaren und Zeichenmaterialien	1,74	105,9	105,5	0,2	- 0,4
Pauschalreisen	26,83	102,3	123,7	2,0	20,9

Noch: 1. Verbraucherpreisindex
 Noch: 1.5 Gruppen und Untergruppen

Indexgruppe Indexuntergruppe	Wägungs- anteil in Promille	Basis: JD 2010 = 100		Veränderung in Prozent Dezember 2016 gegenüber	
		November 2016	Dezember 2016	Dezember 2015	November 2016
Bildungswesen	8,80	117,7	117,7	2,4	0,0
Beherbergungs- und Gaststättendienstleistungen	44,67	115,4	115,8	1,8	0,3
Verpflegungsdienstleistungen	34,23	116,4	116,8	2,1	0,3
Restaurants, Cafes, Straßenverkauf u.Ä.	29,92	116,3	116,7	2,1	0,3
Kantinen, Mensen	4,31	117,3	117,8	2,0	0,4
Beherbergungsdienstleistungen	10,44	112,0	112,5	1,2	0,4
Andere Waren und Dienstleistungen	70,04	111,4	112,0	2,4	0,5
Körperpflege	22,54	109,7	109,4	0,7	- 0,3
Friseurleistungen und andere Dienst- leistungen für die Körperpflege	9,95	128,7	129,1	2,0	0,3
elektrische Geräte für die Körperpflege	0,46	92,4	89,9	- 0,2	- 2,7
andere Artikel und Erzeugnisse für die Körperpflege	12,13	94,7	94,0	- 0,4	- 0,7
persönliche Gebrauchsgegenstände a.n.g.	5,71	117,5	117,8	0,8	0,3
Schmuck und Uhren, einschl. Reparaturen	3,57	124,6	124,6	1,9	0,0
andere persönliche Gebrauchsgegenstände					
Dienstleistungen sozialer Einrichtungen	11,35	127,3	131,5	7,8	3,3
Versicherungsdienstleistungen	22,78	108,5	108,5	1,9	0,0
Finanzdienstleistungen a.n.g.	2,92	85,1	85,1	1,9	0,0
andere Dienstleistungen	4,74	104,3	104,3	0,7	0,0

2. Jahresübersicht
2.1 Haupt

Jahr Monat	Gesamt- index	Haupt					
		Nahrungs- mittel und alkohol- freie Getränke	alkoho- liche Getränke, Tabak- waren	Bekleidung und Schuhe	Wohnung, Wasser, Strom, Gas u.a. Brenn- stoffe	Möbel, Leuchten, Geräte u.a. Haushalts- zubehör	Gesund- heits- pflege
Basis: JD 2010 = 100							
Wägungsanteile in Promille	1000,00	102,71	37,59	44,93	317,29	49,78	44,44
2010 JD	100,0	100,0	100,0	100,0	100,0	100,0	100,0
2011 JD	102,0	103,5	103,5	101,8	102,2	100,6	100,4
2012 JD	104,1	107,4	106,8	104,6	104,2	101,5	102,9
2013 JD	105,4	112,1	108,4	105,4	105,6	102,1	99,0
2014 JD	106,2	112,8	110,9	104,6	105,9	102,1	101,1
2015 JD	106,8	113,8	114,5	106,7	105,5	103,3	103,5
2016 JD	107,5	114,7	117,6	106,4	105,5	104,0	104,9
2013 Januar	104,4	110,6	106,8	101,8	105,5	101,7	98,6
Februar	105,0	111,0	107,9	101,8	105,7	101,9	98,6
März	105,3	111,4	107,9	107,9	105,6	102,2	98,9
April	104,8	111,7	107,1	107,5	105,5	102,4	98,7
Mai	105,3	113,2	107,7	107,0	105,4	102,1	98,7
Juni	105,4	113,4	108,1	105,4	105,4	102,4	98,7
Juli	105,8	113,1	109,9	102,2	105,5	101,9	98,6
August	105,7	112,2	108,3	101,6	105,5	102,0	99,2
September	105,8	111,6	109,0	107,5	105,6	102,1	99,3
Oktober	105,6	111,6	109,5	108,8	105,7	102,2	99,4
November	105,8	112,0	109,6	107,6	105,6	102,1	99,4
Dezember	106,2	113,1	109,2	105,5	105,6	102,0	99,4
2014 Januar	105,6	113,9	109,8	102,4	105,7	101,9	99,9
Februar	106,0	114,0	109,2	103,8	105,8	101,7	100,0
März	106,2	113,7	110,3	107,0	105,8	102,1	100,7
April	106,0	113,7	110,7	106,8	105,9	101,7	100,8
Mai	105,7	112,7	110,6	105,3	105,8	101,8	100,9
Juni	106,2	112,7	110,4	103,0	105,9	102,3	100,9
Juli	106,5	112,8	110,9	99,9	106,1	102,3	101,6
August	106,5	112,3	111,0	100,9	106,2	102,0	101,6
September	106,6	112,8	111,9	106,2	106,2	102,2	101,6
Oktober	106,3	111,7	111,5	106,9	106,0	102,3	101,7
November	106,2	111,8	111,9	106,8	105,9	102,3	101,9
Dezember	106,3	112,0	112,5	106,3	105,3	102,6	102,0
2015 Januar	105,4 r	112,8	111,8	102,8	105,3	102,9	102,8 r
Februar	106,3 r	113,8	113,2	102,5	105,5	102,8	103,0 r
März	106,7 r	113,7	113,9	107,6	105,7	103,1	103,2 r
April	106,7 r	114,6	114,0	109,1	105,6	103,3	103,2 r
Mai	106,9	114,6	113,0	107,4	105,8	103,5	103,3
Juni	106,9	113,8	113,7	106,0	105,8	103,4	103,4
Juli	107,3	113,3	115,9	103,8	105,6	103,3	103,6
August	107,2	113,0	116,1	105,0	105,5	103,2	103,8
September	106,9	114,2	114,7	109,9	105,4	103,1	103,7
Oktober	106,9	113,8	114,7	109,4	105,4	103,5	103,7
November	107,1	114,2	116,2	109,1	105,5	103,5	103,8
Dezember	107,2	113,8	116,3	108,0	105,1	103,5	103,9
2016 Januar	106,3	114,0	116,4	103,2	104,9	103,6	104,5
Februar	106,5	114,5	116,5	101,9	104,9	103,6	104,4
März	107,2	115,0	116,8	106,9	105,1	103,8	104,5
April	106,9	115,8	117,5	109,1	105,1	103,8	104,7
Mai	107,2	114,2	118,0	108,1	105,3	104,0	104,8
Juni	107,4	114,2	117,1	105,7	105,6	103,8	104,9
Juli	107,7	114,4	117,2	102,0	105,5	103,7	105,0
August	107,7	113,9	117,4	102,6	105,6	103,8	105,0
September	107,8	114,1	119,1	108,7	105,7	103,9	105,0
Oktober	107,9	113,9	119,5	109,9	106,1	104,2	105,1
November	108,0	115,5	118,1	110,0	106,0	104,7	105,2
Dezember	108,9	117,2	117,2	108,2	106,3	104,7	105,1

- Verbraucherpreisindex
gruppen

gruppe						Jahr Monat
Verkehr	Nachrichten- übermittlung	Freizeit, Unterhaltung und Kultur	Bildungs- wesen	Beherbergungs- und Gaststätten- dienst- leistungen	andere Waren und Dienst- leistungen	
Basis: JD 2010 = 100						
134,73	30,10	114,92	8,80	44,67	70,04	
100,0	100,0	100,0	100,0	100,0	100,0	2010 JD
104,2	96,4	100,3	103,1	101,6	101,9	2011 JD
107,2	94,8	100,7	106,1	104,1	103,0	2012 JD
107,0	93,4	103,3	109,3	106,6	104,2	2013 JD
107,1	92,2	105,1	111,7	108,5	106,1	2014 JD
105,7	91,2	106,3	114,9	111,7	108,5	2015 JD
105,2	90,3	107,7	117,7	114,4	110,9	2016 JD
106,7	93,8	99,5	107,4	105,3	104,0	2013 Januar
107,4	93,8	102,2	109,2	105,6	103,3	Februar
106,5	93,9	103,7	109,2	105,9	103,3	März
107,4	93,9	98,4	109,2	106,5	103,3	April
106,8	93,8	101,7	109,2	106,9	103,5	Mai
106,8	93,7	103,0	109,2	106,7	103,2	Juni
107,2	93,6	106,3	109,2	107,1	103,4	Juli
107,3	93,2	106,4	109,8	107,0	105,0	August
108,2	92,9	103,7	109,9	107,0	105,1	September
106,8	92,9	102,6	109,9	106,7	105,1	Oktober
106,3	92,7	104,9	109,9	106,8	105,6	November
107,0	92,6	107,6	109,9	107,3	105,4	Dezember
106,7	92,8	102,7	110,6	107,5	105,8	2014 Januar
106,7	92,9	105,1	110,9	107,7	105,4	Februar
106,7	92,6	105,5	110,8	107,9	105,5	März
107,0	92,6	102,8	110,9	108,0	105,6	April
107,3	92,4	101,7	110,9	108,3	105,6	Mai
107,9	92,3	104,8	110,9	108,8	106,2	Juni
108,3	92,1	107,8	111,0	108,9	106,2	Juli
107,9	91,9	107,8	111,2	108,7	106,4	August
107,9	91,9	105,1	112,2	108,8	106,5	September
107,5	91,9	104,3	113,5	108,9	106,4	Oktober
106,0	91,8	105,2	113,6	108,8	106,4	November
104,8	91,7	108,2	113,9	109,2	107,0	Dezember
103,3	91,9	102,6	114,0	110,1	106,9	2015 Januar
104,1	91,7	106,7	115,2	110,1	108,1	Februar
105,3	91,6	106,0	115,2	110,6	108,4	März
106,6	91,5	103,4	115,3	110,7	108,4	April
107,1	91,3	104,3	115,3	111,3	108,6	Mai
107,1	91,1	105,0	115,3	112,0	108,5	Juni
107,7	91,0	108,8	114,7	112,2	108,4	Juli
106,6	90,9	109,2	114,5	112,0	108,8	August
105,5	90,8	106,1	114,5	112,4	108,7	September
105,1	90,8	106,4	114,9	112,6	108,6	Oktober
105,1	90,7	106,7	114,9	113,0	109,2	November
104,3	90,6	110,0	114,9	113,7	109,4	Dezember
103,6	90,8	104,8	116,9	113,2	109,6	2016 Januar
103,0	90,8	107,0	116,8	113,4	110,4	Februar
103,0	90,6	109,7	117,6	113,8	110,2	März
104,1	90,5	103,7	117,9	114,0	110,4	April
105,6	90,3	105,7	117,8	114,0	110,6	Mai
106,4	90,1	106,7	117,8	114,3	110,8	Juni
106,2	90,1	110,9	117,8	114,2	110,9	Juli
105,5	90,1	111,0	117,9	114,6	111,2	August
105,9	90,0	107,6	117,9	114,8	111,4	September
106,3	90,1	106,9	118,0	114,9	111,5	Oktober
106,1	90,0	106,9	117,7	115,4	111,4	November
106,7	90,0	111,9	117,7	115,8	112,0	Dezember

Jahr Monat	Gesamt- index	Haupt					
		Nahrungs- mittel und alkohol- freie Getränke	alkoho- lische Getränke, Tabak- waren	Bekleidung und Schuhe	Wohnung, Wasser, Strom, Gas u.a. Brenn- stoffe	Möbel, Leuchten, Geräte u.a. Haushalts- zubehör	Gesund- heits- pflege
Basis: JD 2010 = 100							
Veränderung gegenüber dem Vorjahresmonat in Prozent							
2010 JD	0,9	1,0	0,6	2,2	0,5	- 0,6	0,5
2011 JD	2,0	3,5	3,5	1,8	2,2	0,6	0,4
2012 JD	2,1	3,8	3,2	2,8	2,0	0,9	2,5
2013 JD	1,2	4,4	1,5	0,8	1,3	0,6	- 3,8
2014 JD	0,8	0,6	2,3	- 0,8	0,3	0,0	2,1
2015 JD	0,6	0,9	3,2	2,0	- 0,4	1,2	2,4
2016 JD	0,7	0,8	2,7	- 0,3	0,0	0,7	1,4
2013 Januar	1,5	4,0	1,5	2,2	1,7	0,3	- 3,6
Februar	0,2	0,6	2,9	- 0,6	- 0,6	0,8	1,4
März	1,3	4,0	1,4	2,0	1,5	0,8	- 3,5
April	1,0	4,3	0,3	1,4	1,4	0,6	- 3,8
Mai	1,4	6,0	0,6	1,4	1,3	0,6	- 3,9
Juni	1,6	5,5	0,8	1,5	1,6	0,9	- 4,0
Juli	1,6	5,7	2,5	1,5	1,4	0,4	- 4,3
August	1,1	5,0	1,4	- 1,7	1,2	0,7	- 3,7
September	1,1	4,7	2,3	0,3	1,1	1,0	- 3,6
Oktober	1,0	3,8	1,6	0,2	1,0	0,6	- 4,0
November	1,1	3,1	1,6	- 0,5	0,9	0,6	- 4,1
Dezember	1,0	2,7	1,4	- 0,4	1,1	0,3	- 4,1
2014 Januar	1,1	3,0	2,8	0,6	0,2	0,2	1,3
Februar	1,0	2,7	1,2	2,0	0,1	- 0,2	1,4
März	0,9	2,1	2,2	- 0,8	0,2	- 0,1	1,8
April	1,1	1,8	3,4	- 0,7	0,4	- 0,7	2,1
Mai	0,4	- 0,4	2,7	- 1,6	0,4	- 0,3	2,2
Juni	0,8	- 0,6	2,1	- 2,3	0,5	- 0,1	2,2
Juli	0,7	- 0,3	0,9	- 2,3	0,6	0,4	3,0
August	0,8	0,1	2,5	- 0,7	0,7	0,0	2,4
September	0,8	1,1	2,7	- 1,2	0,6	0,1	2,3
Oktober	0,7	0,1	1,8	- 1,7	0,3	0,1	2,3
November	0,4	- 0,2	2,1	- 0,7	0,3	0,2	2,5
Dezember	0,1	- 1,0	3,0	0,8	- 0,3	0,6	2,6
2015 Januar	- 0,2	- 1,0	1,8	0,4	- 0,4	1,0	2,9
Februar	0,3	- 0,2	3,7	- 1,3	- 0,3	1,1	3,0
März	0,5	0,0	3,3	0,6	- 0,1	1,0	2,5
April	0,7	0,8	3,0	2,2	- 0,3	1,6	2,4
Mai	1,1	1,7	2,2	2,0	0,0	1,7	2,4
Juni	0,7	1,0	3,0	2,9	- 0,1	1,1	2,5
Juli	0,8	0,4	4,5	3,9	- 0,5	1,0	2,0
August	0,7	0,6	4,6	4,1	- 0,7	1,2	2,2
September	0,3	1,2	2,5	3,5	- 0,8	0,9	2,1
Oktober	0,6	1,9	2,9	2,3	- 0,6	1,2	2,0
November	0,8	2,1	3,8	2,2	- 0,4	1,2	1,9
Dezember	0,8	1,6	3,4	1,6	- 0,2	0,9	1,9
2016 Januar	0,9	1,1	4,1	0,4	- 0,4	0,7	1,7
Februar	0,2	0,6	2,9	- 0,6	- 0,6	0,8	1,4
März	0,5	1,1	2,5	- 0,7	- 0,6	0,7	1,3
April	0,2	1,0	3,1	0,0	- 0,5	0,5	1,5
Mai	0,3	- 0,3	4,4	0,7	- 0,5	0,5	1,5
Juni	0,5	0,4	3,0	- 0,3	- 0,2	0,4	1,5
Juli	0,4	1,0	1,1	- 1,7	- 0,1	0,4	1,4
August	0,5	0,8	1,1	- 2,3	0,1	0,6	1,2
September	0,8	- 0,1	3,8	- 1,1	0,3	0,8	1,3
Oktober	0,9	0,1	4,2	0,5	0,7	0,7	1,4
November	0,8	1,1	1,6	0,8	0,5	1,2	1,3
Dezember	1,6	3,0	0,8	0,2	1,1	1,2	1,2

- Verbraucherpreisindex
gruppen

gruppe						Jahr	Monat
Verkehr	Nachrichten- übermittlung	Freizeit, Unterhaltung und Kultur	Bildungs- wesen	Beherbergungs- und Gaststätten- dienst- leistungen	andere Waren und Dienst- leistungen		
Basis: JD 2010 = 100							
Veränderung gegenüber dem Vorjahresmonat in Prozent							
3,8	- 2,2	- 0,1	0,9	0,7	1,2	2010	JD
4,2	- 3,6	0,3	3,1	1,6	1,9	2011	JD
2,9	- 1,7	0,4	2,9	2,5	1,1	2012	JD
- 0,2	- 1,5	2,6	3,0	2,4	1,2	2013	JD
0,1	- 1,3	1,7	2,2	1,8	1,8	2014	JD
- 1,3	- 1,1	1,1	2,9	2,9	2,3	2015	JD
- 0,5	- 1,0	1,3	2,4	2,4	2,2	2016	JD
1,0	- 1,6	1,8	2,4	2,1	1,6	2013	Januar
- 1,1	- 1,0	0,3	1,4	3,0	2,1		Februar
- 1,1	- 1,5	3,6	3,4	2,5	0,6		März
- 0,7	- 1,4	0,5	3,4	2,9	0,7		April
- 0,3	- 1,4	2,8	3,2	2,9	0,7		Mai
0,4	- 1,3	3,6	3,2	1,6	0,4		Juni
0,7	- 1,2	2,5	3,1	2,3	0,5		Juli
- 0,6	- 1,7	2,9	3,7	2,3	1,7		August
- 0,7	- 1,5	2,3	2,5	2,3	1,9		September
- 1,5	- 1,4	2,4	2,5	2,5	1,6		Oktober
- 0,4	- 1,4	3,5	2,5	2,2	2,0		November
0,1	- 1,3	2,8	2,5	2,1	1,7		Dezember
0,0	- 1,1	3,2	3,0	2,1	1,7	2014	Januar
- 0,7	- 1,0	2,8	1,6	2,0	2,0		Februar
0,2	- 1,4	1,7	1,5	1,9	2,1		März
- 0,4	- 1,4	4,5	1,6	1,4	2,2		April
0,5	- 1,5	0,0	1,6	1,3	2,0		Mai
1,0	- 1,5	1,7	1,6	2,0	2,9		Juni
1,0	- 1,6	1,4	1,6	1,7	2,7		Juli
0,6	- 1,4	1,3	1,3	1,6	1,3		August
- 0,3	- 1,1	1,4	2,1	1,7	1,3		September
0,7	- 1,1	1,7	3,3	2,1	1,2		Oktober
- 0,3	- 1,0	0,3	3,4	1,9	0,8		November
- 2,1	- 1,0	0,6	3,6	1,8	1,5		Dezember
- 3,2	- 1,0	- 0,1	3,1	2,4	1,0	2015	Januar
- 2,4	- 1,3	1,5	3,9	2,2	2,6		Februar
- 1,3	- 1,1	0,5	4,0	2,5	2,7		März
- 0,4	- 1,2	0,6	4,0	2,5	2,7		April
- 0,2	- 1,2	2,6	4,0	2,8	2,8		Mai
- 0,7	- 1,3	0,2	4,0	2,9	2,2		Juni
- 0,6	- 1,2	0,9	3,3	3,0	2,1		Juli
- 1,2	- 1,1	1,3	3,0	3,0	2,3		August
- 2,2	- 1,2	1,0	2,0	3,3	2,1		September
- 2,2	- 1,2	2,0	1,2	3,4	2,1		Oktober
- 0,8	- 1,2	1,4	1,1	3,9	2,6		November
- 0,5	- 1,2	1,7	0,9	4,1	2,2		Dezember
0,3	- 1,2	2,1	2,5	2,8	2,5	2016	Januar
- 1,1	- 1,0	0,3	1,4	3,0	2,1		Februar
- 2,2	- 1,1	3,5	2,1	2,9	1,7		März
- 2,3	- 1,1	0,3	2,3	3,0	1,8		April
- 1,4	- 1,1	1,3	2,2	2,4	1,8		Mai
- 0,7	- 1,1	1,6	2,2	2,1	2,1		Juni
- 1,4	- 1,0	1,9	2,7	1,8	2,3		Juli
- 1,0	- 0,9	1,6	3,0	2,3	2,2		August
0,4	- 0,9	1,4	3,0	2,1	2,5		September
1,1	- 0,8	0,5	2,7	2,0	2,7		Oktober
1,0	- 0,8	0,2	2,4	2,1	2,0		November
2,3	- 0,7	1,7	2,4	1,8	2,4		Dezember

Noch: 2. Jahresübersicht - Verbraucherpreisindex
2.2 Wohnungsmieten

Jahr Monat	Index Wohnungs- mieten einschl. Nebenkosten	Wohnungs- netto- mieten	Wohnungsnebenkosten				
			zusammen	davon			
				Wasser- versorgung	Abwasser- entsorgung	Müll- abfuhr	andere Dienst- leistungen
Basis: JD 2010 = 100							
Wägungsanteile in Promille	241,00	209,93	31,07	7,92	9,79	6,87	6,49
2010 JD	100,0	100,0	100,0	100,0	100,0	100,0	100,0
2011 JD	100,8	100,6	101,8	100,4	104,4	99,2	102,1
2012 JD	101,6	101,3	103,8	103,6	106,3	99,2	105,3
2013 JD	102,2	101,9	104,1	105,1	104,5	98,6	108,0
2014 JD	103,0	102,7	104,9	105,4	105,3	98,0	110,6
2015 JD	104,3	103,9	106,6	107,4	108,5	98,1	112,0
2016 JD	105,3	104,9	108,0	106,7	107,7	103,6	114,6
2013 Januar	102,0	101,8	103,6	103,9	105,4	98,6	105,6
Februar	105,0	104,6	107,8	106,6	107,6	103,6	114,0
März	102,1	101,8	104,1	104,9	105,3	98,6	107,2
April	102,2	101,9	104,2	104,9	105,3	98,6	107,4
Mai	102,2	101,9	104,2	104,9	105,3	98,6	107,4
Juni	102,2	101,9	104,3	105,3	105,3	98,6	107,7
Juli	102,2	101,9	104,0	105,3	103,6	98,6	109,0
August	102,2	101,9	104,0	105,3	103,6	98,6	108,9
September	102,2	101,9	104,0	105,3	103,5	98,6	108,9
Oktober	102,4	102,1	104,1	105,3	103,9	98,6	108,9
November	102,4	102,1	104,1	105,3	103,9	98,6	108,9
Dezember	102,4	102,1	104,1	105,3	103,9	98,6	108,9
2014 Januar	102,5	102,2	104,6	105,1	105,4	98,6	109,0
Februar	102,5	102,2	104,5	105,4	105,3	97,9	109,1
März	102,6	102,3	104,5	105,4	105,3	97,9	109,1
April	102,8	102,5	104,5	105,4	105,3	97,9	109,1
Mai	102,9	102,6	104,5	105,4	105,3	97,9	109,3
Juni	102,9	102,6	105,1	105,4	105,3	97,9	111,7
Juli	103,2	102,9	105,1	105,4	105,3	97,9	111,7
August	103,2	102,9	105,1	105,4	105,3	97,9	111,7
September	103,2	102,9	105,1	105,4	105,3	97,9	111,7
Oktober	103,2	102,9	105,1	105,4	105,3	97,9	111,7
November	103,2	102,9	105,1	105,4	105,3	97,9	111,7
Dezember	103,2	102,9	105,1	105,4	105,3	97,9	111,8
2015 Januar	103,7	103,3	106,3	106,5	108,5	97,8	111,8
Februar	103,7	103,4	106,4	106,7	108,5	97,8	111,8
März	103,9	103,5	106,6	107,5	108,5	97,8	112,0
April	104,0	103,6	106,6	107,5	108,5	97,8	112,0
Mai	104,1	103,8	106,6	107,5	108,5	97,8	111,8
Juni	104,2	103,8	106,6	107,5	108,5	97,8	112,0
Juli	104,2	103,8	106,7	107,5	108,5	98,3	112,0
August	104,5	104,1	106,7	107,5	108,5	98,3	112,0
September	104,5	104,1	106,8	107,5	108,5	98,3	112,2
Oktober	104,7	104,4	106,8	107,5	108,5	98,3	112,2
November	104,7	104,4	106,8	107,5	108,5	98,3	112,2
Dezember	104,8	104,5	106,8	107,5	108,5	98,3	112,2
2016 Januar	104,9	104,5	108,1	107,2	108,7	103,1	113,5
Februar	105,0	104,6	107,8	106,6	107,6	103,6	114,0
März	105,0	104,6	107,8	106,6	107,6	103,6	114,1
April	105,0	104,6	107,8	106,6	107,6	103,6	114,1
Mai	105,0	104,6	107,8	106,6	107,6	103,6	114,1
Juni	105,3	104,9	108,0	106,6	107,6	103,6	115,1
Juli	105,3	104,9	108,0	106,6	107,6	103,6	115,1
August	105,4	105,0	108,0	106,6	107,6	103,6	115,1
September	105,6	105,3	108,0	106,6	107,6	103,6	115,1
Oktober	105,7	105,4	108,0	106,6	107,6	103,6	115,1
November	105,8	105,4	108,0	106,6	107,6	103,6	115,1
Dezember	105,9	105,5	108,1	106,6	107,6	103,6	115,2

Noch: 2. Jahresübersicht - Verbraucherpreisindex
 Noch: 2.2 Wohnungsmieten

Jahr Monat	Index Wohnungs- mieten einschl. Nebenkosten	Wohnungs- netto- mieten	Wohnungsnebenkosten				
			zusammen	Davon			
				Wasser- versorgung	Abwasser- entsorgung	Müll- abfuhr	andere Dienst- leistungen
Basis: JD 2010 = 100							
Veränderung gegenüber dem Vorjahresmonat in Prozent							
2010 JD	0,6	0,5	1,0	- 0,2	2,0	- 0,3	3,4
2011 JD	0,8	0,6	1,8	0,4	4,4	- 0,8	2,1
2012 JD	0,8	0,7	2,0	3,2	1,8	0,0	3,1
2013 JD	0,6	0,6	0,3	1,4	- 1,7	- 0,6	2,6
2014 JD	0,8	0,8	0,8	0,3	0,8	- 0,6	2,4
2015 JD	1,3	1,2	1,6	1,9	3,0	0,1	1,3
2016 JD	1,0	1,0	1,3	- 0,7	- 0,7	5,6	2,3
2013 Januar	0,6	0,7	- 0,1	0,3	- 0,8	- 0,5	0,8
Februar	0,7	0,7	0,3	1,3	- 0,9	- 0,5	1,9
März	0,7	0,7	0,3	1,3	- 0,9	- 0,5	1,9
April	0,8	0,8	0,4	1,3	- 0,9	- 0,5	2,1
Mai	0,7	0,8	0,3	1,3	- 0,9	- 0,5	1,5
Juni	0,8	0,8	0,5	1,6	- 0,9	- 0,5	2,3
Juli	0,6	0,7	0,2	1,6	- 2,5	- 0,6	3,5
August	0,6	0,6	0,2	1,6	- 2,4	- 0,6	3,4
September	0,5	0,5	0,2	1,6	- 2,5	- 0,6	3,4
Oktober	0,6	0,6	0,3	1,6	- 2,2	- 0,6	3,4
November	0,6	0,6	0,3	1,4	- 2,2	- 0,6	3,4
Dezember	0,6	0,6	0,3	1,4	- 2,2	- 0,6	3,4
2014 Januar	0,5	0,4	1,0	1,2	0,0	0,0	3,2
Februar	0,4	0,4	0,4	0,5	0,0	- 0,7	1,8
März	0,5	0,5	0,4	0,5	0,0	- 0,7	1,8
April	0,6	0,6	0,3	0,5	0,0	- 0,7	1,6
Mai	0,7	0,7	0,3	0,5	0,0	- 0,7	1,8
Juni	0,7	0,7	0,8	0,1	0,0	- 0,7	3,7
Juli	1,0	1,0	1,1	0,1	1,6	- 0,7	2,5
August	1,0	1,0	1,1	0,1	1,6	- 0,7	2,6
September	1,0	1,0	1,1	0,1	1,7	- 0,7	2,6
Oktober	0,8	0,8	1,0	0,1	1,3	- 0,7	2,6
November	0,8	0,8	1,0	0,1	1,3	- 0,7	2,6
Dezember	0,8	0,8	1,0	0,1	1,3	- 0,7	2,7
2015 Januar	1,2	1,1	1,6	1,3	2,9	- 0,8	2,6
Februar	1,2	1,2	1,8	1,2	3,0	- 0,1	2,5
März	1,3	1,2	2,0	2,0	3,0	- 0,1	2,7
April	1,2	1,1	2,0	2,0	3,0	- 0,1	2,7
Mai	1,2	1,2	2,0	2,0	3,0	- 0,1	2,3
Juni	1,3	1,2	1,4	2,0	3,0	- 0,1	0,3
Juli	1,0	0,9	1,5	2,0	3,0	0,4	0,3
August	1,3	1,2	1,5	2,0	3,0	0,4	0,3
September	1,3	1,2	1,6	2,0	3,0	0,4	0,4
Oktober	1,5	1,5	1,6	2,0	3,0	0,4	0,4
November	1,5	1,5	1,6	2,0	3,0	0,4	0,4
Dezember	1,6	1,6	1,6	2,0	3,0	0,4	0,4
2016 Januar	1,2	1,2	1,7	0,7	0,2	5,4	1,5
Februar	1,3	1,2	1,3	- 0,1	- 0,8	5,9	2,0
März	1,1	1,1	1,1	- 0,8	- 0,8	5,9	1,9
April	1,0	1,0	1,1	- 0,8	- 0,8	5,9	1,9
Mai	0,9	0,8	1,1	- 0,8	- 0,8	5,9	2,1
Juni	1,1	1,1	1,3	- 0,8	- 0,8	5,9	2,8
Juli	1,1	1,1	1,2	- 0,8	- 0,8	5,4	2,8
August	0,9	0,9	1,2	- 0,8	- 0,8	5,4	2,8
September	1,1	1,2	1,1	- 0,8	- 0,8	5,4	2,6
Oktober	1,0	1,0	1,1	- 0,8	- 0,8	5,4	2,6
November	1,1	1,0	1,1	- 0,8	- 0,8	5,4	2,6
Dezember	1,0	1,0	1,2	- 0,8	- 0,8	5,4	2,7

Noch: 2. Jahresübersicht - Verbraucherpreisindex
2.3 Strom, Gas und andere Brennstoffe

Jahr Monat	Index Strom, Gas und andere Brennstoffe	Davon				
		Strom	Gas	Heizöl	feste Brennstoffe	Zentralheizung, Fernwärme
Basis: JD 2010 = 100						
Wägungsanteile in Promille	68,19	26,21	14,46	11,11	1,05	15,36
2010 JD	100,0	100,0	100,0	100,0	100,0	100,0
2011 JD	107,2	105,2	98,8	123,8	102,4	106,8
2012 JD	113,0	106,7	103,5	135,4	112,9	116,5
2013 JD	117,0	118,1	104,1	127,1	116,7	119,8
2014 JD	115,7	120,5	102,5	117,4	125,3	118,1
2015 JD	109,2	119,4	101,3	90,5	122,0	111,8
2016 JD	105,1	122,2	99,8	75,5	120,0	101,7
2013 Januar	117,6	118,2	104,1	130,5	115,8	120,0
Februar	103,6	121,1	100,2	63,8	120,7	104,6
März	117,5	118,2	104,0	130,3	114,9	120,1
April	116,9	118,2	103,9	126,4	114,3	120,1
Mai	116,4	118,2	103,9	123,7	114,6	120,0
Juni	116,4	118,2	104,2	123,1	114,1	119,9
Juli	117,0	118,2	104,3	126,6	115,9	119,9
August	117,0	118,2	104,3	126,6	115,9	119,9
September	117,3	117,3	104,4	130,7	118,8	119,7
Oktober	116,9	118,0	104,1	126,7	119,1	119,6
November	116,3	118,0	104,0	124,0	117,1	119,2
Dezember	116,3	118,0	104,0	123,7	123,6	119,1
2014 Januar	116,5	119,7	102,9	122,7	123,6	118,8
Februar	116,9	121,0	102,7	123,0	123,6	118,7
März	116,7	121,0	102,5	121,7	123,8	118,5
April	116,2	119,9	102,5	121,6	124,0	118,3
Mai	115,7	119,9	102,5	118,6	124,5	118,3
Juni	115,7	119,9	102,5	118,5	124,5	118,3
Juli	115,8	119,9	102,5	118,8	126,0	118,2
August	116,3	121,0	102,5	119,9	125,5	118,1
September	116,4	121,0	102,4	120,4	128,0	118,0
Oktober	115,4	121,0	102,5	115,3	127,2	117,5
November	114,7	120,9	102,2	111,9	127,2	117,2
Dezember	112,1	120,9	102,2	96,6	126,0	117,0
2015 Januar	110,0	119,8	100,8	87,7	127,0	116,9
Februar	110,9	119,2	101,3	94,8	126,9	116,1
März	111,1	119,2	101,6	97,2	126,7	115,2
April	110,5	119,2	101,4	95,7	123,3	114,0
Mai	111,2	119,2	101,4	101,4	119,3	113,2
Juni	110,9	119,2	101,3	100,6	119,1	112,4
Juli	109,8	119,2	101,3	95,3	120,4	111,5
August	108,2	119,2	101,2	87,0	120,2	110,6
September	107,8	119,2	101,0	86,1	121,0	109,5
Oktober	107,2	119,2	101,2	84,1	119,5	108,2
November	107,3	120,0	101,6	83,6	119,5	107,3
Dezember	105,3	120,0	101,7	72,2	121,0	106,4
2016 Januar	104,0	121,1	100,3	65,2	119,7	105,4
Februar	103,6	121,1	100,2	63,8	120,7	104,6
März	104,3	121,1	100,1	69,4	121,2	103,8
April	104,4	122,5	99,6	68,8	118,8	102,8
Mai	105,3	122,5	99,6	75,4	118,9	102,1
Juni	105,8	122,5	99,6	79,3	120,2	101,5
Juli	105,3	122,5	99,6	77,0	120,4	100,9
August	105,1	122,5	99,5	76,3	120,2	100,4
September	105,0	122,5	99,5	76,5	119,2	100,1
Oktober	106,2	122,5	99,7	84,3	119,3	99,7
November	105,6	122,5	99,8	80,2	118,9	99,5
Dezember	107,0	122,5	99,9	89,2	122,3	99,2

Noch: 2. Jahresübersicht - Verbraucherpreisindex
 Noch: 2.3 Strom, Gas und andere Brennstoffe

Jahr Monat	Index Strom, Gas und andere Brennstoffe	Davon				
		Strom	Gas	Heizöl	feste Brennstoffe	Zentralheizung, Fernwärme
Basis: JD 2010 = 100						
Veränderung gegenüber dem Vorjahresmonat in Prozent						
2010 JD	0,2	1,7	- 5,9	22,1	- 0,3	- 9,0
2011 JD	7,2	5,2	- 1,2	23,8	2,4	6,8
2012 JD	5,4	1,4	4,8	9,4	10,3	9,1
2013 JD	3,5	10,7	0,6	- 6,1	3,4	2,8
2014 JD	- 1,1	2,0	- 1,5	- 7,6	7,4	- 1,4
2015 JD	- 5,6	- 0,9	- 1,2	- 22,9	- 2,6	- 5,3
2016 JD	- 3,8	2,3	- 1,5	- 16,6	- 1,6	- 9,0
2013 Januar	5,3	11,1	1,6	- 2,9	5,9	6,3
Februar	- 6,6	1,6	- 1,1	- 32,7	- 4,9	- 9,9
März	4,4	11,0	0,9	- 4,8	3,5	4,9
April	3,5	10,7	0,9	- 7,8	3,0	4,3
Mai	3,4	10,7	0,4	- 7,6	3,8	3,6
Juni	4,6	10,7	1,4	- 2,6	3,4	3,1
Juli	4,1	10,7	0,9	- 3,2	1,7	2,5
August	3,3	10,7	0,9	- 6,7	1,1	2,1
September	2,6	9,8	0,3	- 6,5	3,4	1,4
Oktober	1,9	10,5	- 0,1	- 10,6	3,0	0,8
November	1,7	10,5	- 0,2	- 10,7	0,2	0,0
Dezember	2,5	10,5	- 0,3	- 6,8	6,7	- 0,3
2014 Januar	- 0,9	1,3	- 1,2	- 6,0	6,7	- 1,0
Februar	- 0,9	2,4	- 1,4	- 7,6	6,6	- 1,1
März	- 0,7	2,4	- 1,4	- 6,6	7,7	- 1,3
April	- 0,6	1,4	- 1,3	- 3,8	8,5	- 1,5
Mai	- 0,6	1,4	- 1,3	- 4,1	8,6	- 1,4
Juni	- 0,6	1,4	- 1,6	- 3,7	9,1	- 1,3
Juli	- 1,0	1,4	- 1,7	- 6,2	8,7	- 1,4
August	- 0,6	2,4	- 1,7	- 5,3	8,3	- 1,5
September	- 0,8	3,2	- 1,9	- 7,9	7,7	- 1,4
Oktober	- 1,3	2,5	- 1,5	- 9,0	6,8	- 1,8
November	- 1,4	2,5	- 1,7	- 9,8	8,6	- 1,7
Dezember	- 3,6	2,5	- 1,7	- 21,9	1,9	- 1,8
2015 Januar	- 5,6	0,1	- 2,0	- 28,5	2,8	- 1,6
Februar	- 5,1	- 1,5	- 1,4	- 22,9	2,7	- 2,2
März	- 4,8	- 1,5	- 0,9	- 20,1	2,3	- 2,8
April	- 4,9	- 0,6	- 1,1	- 21,3	- 0,6	- 3,6
Mai	- 3,9	- 0,6	- 1,1	- 14,5	- 4,2	- 4,3
Juni	- 4,1	- 0,6	- 1,2	- 15,1	- 4,3	- 5,0
Juli	- 5,2	- 0,6	- 1,2	- 19,8	- 4,4	- 5,7
August	- 7,0	- 1,5	- 1,3	- 27,4	- 4,2	- 6,4
September	- 7,4	- 1,5	- 1,4	- 28,5	- 5,5	- 7,2
Oktober	- 7,1	- 1,5	- 1,3	- 27,1	- 6,1	- 7,9
November	- 6,5	- 0,7	- 0,6	- 25,3	- 6,1	- 8,4
Dezember	- 6,1	- 0,7	- 0,5	- 25,3	- 4,0	- 9,1
2016 Januar	- 5,5	1,1	- 0,5	- 25,7	- 5,7	- 9,8
Februar	- 6,6	1,6	- 1,1	- 32,7	- 4,9	- 9,9
März	- 6,1	1,6	- 1,5	- 28,6	- 4,3	- 9,9
April	- 5,5	2,8	- 1,8	- 28,1	- 3,6	- 9,8
Mai	- 5,3	2,8	- 1,8	- 25,6	- 0,3	- 9,8
Juni	- 4,6	2,8	- 1,7	- 21,2	0,9	- 9,7
Juli	- 4,1	2,8	- 1,7	- 19,2	0,0	- 9,5
August	- 2,9	2,8	- 1,7	- 12,3	0,0	- 9,2
September	- 2,6	2,8	- 1,5	- 11,1	- 1,5	- 8,6
Oktober	- 0,9	2,8	- 1,5	0,2	- 0,2	- 7,9
November	- 1,6	2,1	- 1,8	- 4,1	- 0,5	- 7,3
Dezember	1,6	2,1	- 1,8	23,5	1,1	- 6,8

Noch: 2. Jahresübersicht - Verbraucherpreisindex
2.4 Waren und Dienstleistungen

Jahr Monat	Index Waren und Dienstleistungen (Gesamtindex)	Waren					Dienstleistungen	
		zusammen	davon				zusammen	darunter Wohnungs- nettomieten
			Verbrauchsgüter		Gebrauchsgüter			
			zusammen	darunter Haushalts- energie	mit mittlerer Lebensdauer	mit längerer Lebensdauer		
Basis: JD 2010 = 100								
Wägungsanteile in Promille	1000,00	479,77	307,89	68,19	91,05	80,83	520,23	209,93
2010 JD	100,0	100,0	100,0	100,0	100,0	100,0	100,0	100,0
2011 JD	102,0	103,2	105,0	107,2	101,2	98,7	101,0	100,6
2012 JD	104,1	106,1	109,1	113,0	103,3	97,8	102,2	101,3
2013 JD	105,4	107,7	111,5	117,0	104,3	96,8	103,3	101,9
2014 JD	106,2	107,6	111,7	115,7	103,9	95,9	104,9	102,7
2015 JD	106,8	106,9	110,1	109,2	105,1	96,7	106,7	103,9
2016 JD	107,5	106,7	109,2	105,1	105,4	98,5	108,2	104,9
2013 Januar	104,4	106,9	110,9	117,6	102,3	96,9	102,2	101,8
Februar	106,5	105,3	107,9	103,6	103,0	97,9	107,7	104,6
März	105,3	107,8	111,2	117,5	105,5	97,2	103,1	101,8
April	104,8	107,9	111,4	116,9	105,5	97,2	102,0	101,9
Mai	105,3	107,9	111,7	116,4	105,0	96,9	102,8	101,9
Juni	105,4	107,8	111,8	116,4	104,3	96,8	103,1	101,9
Juli	105,8	107,7	112,1	117,0	102,6	96,7	103,9	101,9
August	105,7	107,3	111,7	117,0	102,2	96,4	104,2	101,9
September	105,8	108,0	111,8	117,3	105,4	96,5	103,7	101,9
Oktober	105,6	107,9	111,4	116,9	105,9	96,5	103,5	102,1
November	105,8	107,7	111,2	116,3	105,9	96,4	104,0	102,1
Dezember	106,2	107,8	111,8	116,3	104,5	96,3	104,7	102,1
2014 Januar	105,6	107,6	112,0	116,5	103,0	96,3	103,8	102,2
Februar	106,0	107,7	112,1	116,9	103,5	96,0	104,4	102,2
März	106,2	108,1	112,1	116,7	105,2	96,0	104,5	102,3
April	106,0	107,9	112,0	116,2	104,9	95,5	104,2	102,5
Mai	105,7	107,6	111,7	115,7	104,2	95,6	104,0	102,6
Juni	106,2	107,7	112,0	115,7	103,4	96,1	104,8	102,6
Juli	106,5	107,5	112,3	115,8	101,6	96,2	105,6	102,9
August	106,5	107,3	111,9	116,3	101,7	95,9	105,8	102,9
September	106,6	108,0	112,2	116,4	104,5	95,8	105,2	102,9
Oktober	106,3	107,6	111,5	115,4	104,9	95,7	105,0	102,9
November	106,2	107,2	110,8	114,7	105,2	95,5	105,2	102,9
Dezember	106,3	106,4	109,7	112,1	104,9	95,9	106,1	102,9
2015 Januar	105,4 r	105,5	108,7	110,0	103,1	96,0	105,3 r	103,3
Februar	106,3 r	106,1	109,8	110,9	103,1	95,8	106,4 r	103,4
März	106,7 r	107,1	110,4	111,1	105,5	96,1	106,4 r	103,5
April	106,7 r	107,6	111,0	110,5	106,1	96,4	105,9 r	103,6
Mai	106,9	107,7	111,3	111,2	105,3	96,7	106,2	103,8
Juni	106,9	107,5	111,2	110,9	104,8	96,6	106,3	103,8
Juli	107,3	107,3	111,3	109,8	103,6	96,6	107,2	103,8
August	107,2	106,8	110,2	108,2	103,8	97,0	107,5	104,1
September	106,9	107,0	109,8	107,8	106,4	97,1	106,9	104,1
Oktober	106,9	106,9	109,3	107,2	106,9	97,4	106,9	104,4
November	107,1	107,0	109,6	107,3	106,7	97,4	107,2	104,4
Dezember	107,2	106,3	108,7	105,3	106,0	97,6	108,0	104,5
2016 Januar	106,3	105,5	108,1	104,0	103,7	97,9	107,1	104,5
Februar	106,5	105,3	107,9	103,6	103,0	97,9	107,7	104,6
März	107,2	106,0	108,3	104,3	105,4	98,2	108,3	104,6
April	106,9	106,8	109,0	104,4	106,9	98,4	107,0	104,6
Mai	107,2	106,9	109,4	105,3	106,3	98,2	107,5	104,6
Juni	107,4	106,8	109,5	105,8	104,9	98,3	108,0	104,9
Juli	107,7	106,4	109,4	105,3	103,2	98,3	109,0	104,9
August	107,7	106,1	108,9	105,1	103,5	98,5	109,1	105,0
September	107,8	107,0	109,4	105,0	106,4	98,6	108,5	105,3
Oktober	107,9	107,4	109,8	106,2	107,2	98,9	108,4	105,4
November	108,0	107,6	109,9	105,6	107,4	99,1	108,4	105,4
Dezember	108,9	108,1	110,8	107,0	106,6	99,2	109,7	105,5

Noch: 2. Jahresübersicht - Verbraucherpreisindex
 Noch: 2.4 Waren und Dienstleistungen

Jahr Monat	Index Waren und Dienstleistungen (Gesamtindex)	Waren					Dienstleistungen		
		zusammen	davon				zusammen	darunter Wohnungs- nettomieten	
			Verbrauchsgüter		Gebrauchsgüter				
			zusammen	darunter Haushalts- energie	mit mittlerer Lebensdauer	mit längerer Lebensdauer			
Basis: JD 2010 = 100									
Veränderung gegenüber dem Vorjahresmonat in Prozent									
2010 JD	0,9	1,3	1,9	0,2	0,9	- 0,9	0,6	0,5	
2011 JD	2,0	3,2	5,0	7,2	1,2	- 1,3	1,0	0,6	
2012 JD	2,1	2,8	3,9	5,4	2,1	- 0,9	1,2	0,7	
2013 JD	0,8	1,5	2,2	3,5	1,0	- 1,0	1,1	0,6	
2014 JD	0,5	- 0,1	0,2	- 1,1	- 0,4	- 0,9	1,5	0,8	
2015 JD	0,6	- 0,7	- 1,4	- 5,6	1,2	0,8	1,7	1,2	
2016 JD	0,7	- 0,2	- 0,8	- 3,8	0,3	1,9	1,4	1,0	
2013 Januar	1,5	2,1	3,2	5,3	1,5	- 1,2	1,0	0,7	
Februar	1,5	2,3	3,2	5,0	1,5	- 0,9	0,9	0,7	
März	1,3	1,5	1,9	4,4	1,7	- 0,6	1,1	0,7	
April	1,0	1,4	1,8	3,5	1,6	- 0,6	0,5	0,8	
Mai	1,4	1,8	2,7	3,4	1,5	- 1,1	1,1	0,8	
Juni	1,6	2,1	3,0	4,6	1,7	- 1,1	1,1	0,8	
Juli	1,6	2,2	3,2	4,1	1,6	- 1,3	1,0	0,7	
August	1,1	1,1	2,3	3,3	- 0,3	- 1,7	1,2	0,6	
September	1,1	1,1	1,8	2,6	0,9	- 1,5	1,3	0,5	
Oktober	1,0	0,7	1,2	1,9	0,1	- 1,2	1,2	0,6	
November	1,1	0,7	1,3	1,7	0,2	- 0,8	1,4	0,6	
Dezember	1,2	0,8	1,5	2,5	0,0	- 0,9	1,3	0,6	
2014 Januar	1,1	0,7	1,0	- 0,9	0,7	- 0,6	1,6	0,4	
Februar	1,0	0,3	0,5	- 0,9	0,9	- 1,2	1,7	0,4	
März	0,9	0,3	0,8	- 0,7	- 0,3	- 1,2	1,4	0,5	
April	1,1	0,0	0,5	- 0,6	- 0,6	- 1,7	2,2	0,6	
Mai	0,4	- 0,3	0,0	- 0,6	- 0,8	- 1,3	1,2	0,7	
Juni	0,8	- 0,1	0,2	- 0,6	- 0,9	- 0,7	1,6	0,7	
Juli	0,7	- 0,2	0,2	- 1,0	- 1,0	- 0,5	1,6	1,0	
August	0,8	0,0	0,2	- 0,6	- 0,5	- 0,5	1,5	1,0	
September	0,8	0,0	0,4	- 0,8	- 0,9	- 0,7	1,4	1,0	
Oktober	0,7	- 0,3	0,1	- 1,3	- 0,9	- 0,8	1,4	0,8	
November	0,4	- 0,5	- 0,4	- 1,4	- 0,7	- 0,9	1,2	0,8	
Dezember	0,8	- 1,3	- 1,9	- 3,6	0,4	- 0,4	1,3	0,8	
2015 Januar	- 0,2	- 2,0	- 2,9	- 5,6	0,1	- 0,3	1,4	1,1	
Februar	0,3	- 1,5	- 2,1	- 5,1	- 0,4	- 0,2	1,9	1,2	
März	0,5	- 0,9	- 1,5	- 4,8	0,3	0,1	1,8	1,2	
April	0,7	- 0,3	- 0,9	- 4,9	1,1	0,9	1,6	1,1	
Mai	1,1	0,1	- 0,4	- 3,9	1,1	1,2	2,1	1,2	
Juni	0,7	- 0,2	- 0,7	- 4,1	1,4	0,5	1,4	1,2	
Juli	0,8	- 0,2	- 0,9	- 5,2	2,0	0,4	1,5	0,9	
August	0,7	- 0,5	- 1,5	- 7,0	2,1	1,1	1,6	1,2	
September	0,3	- 0,9	- 2,1	- 7,4	1,8	1,4	1,6	1,2	
Oktober	0,6	- 0,7	- 2,0	- 7,1	1,9	1,8	1,8	1,5	
November	0,8	- 0,2	- 1,1	- 6,5	1,4	2,0	1,9	1,5	
Dezember	0,6	- 0,1	- 0,9	- 6,1	1,0	1,8	1,8	1,6	
2016 Januar	0,9	0,0	- 0,6	- 5,5	0,6	2,0	1,7	1,2	
Februar	0,2	- 0,8	- 1,7	- 6,6	- 0,1	2,2	1,2	1,2	
März	0,5	- 1,0	- 1,9	- 6,1	- 0,1	2,2	1,8	1,1	
April	0,2	- 0,7	- 1,8	- 5,5	0,8	2,1	1,0	1,0	
Mai	0,3	- 0,7	- 1,7	- 5,3	0,9	1,6	1,2	0,8	
Juni	0,5	- 0,7	- 1,5	- 4,6	0,1	1,8	1,6	1,1	
Juli	0,4	- 0,8	- 1,7	- 4,1	- 0,4	1,8	1,7	1,1	
August	0,5	- 0,7	- 1,2	- 2,9	- 0,3	1,5	1,5	0,9	
September	0,8	0,0	- 0,4	- 2,6	0,0	1,5	1,5	1,2	
Oktober	0,9	0,5	0,5	- 0,9	0,3	1,5	1,4	1,0	
November	0,8	0,6	0,3	- 1,6	0,7	1,7	1,1	1,0	
Dezember	0,7	1,7	1,9	1,6	0,6	1,6	1,6	1,0	

Noch: 2. Jahresübersicht - Verbraucherpreisindex
2.5 Heizöl und Kraftstoffe

Jahr Monat	Gesamtindex ohne Heizöl und Kraftstoffe	Index Heizöl und Kraftstoffe	Davon	
			Heizöl	Kraftstoffe
Basis: JD 2010 = 100				
Wägungsanteile in Promille	950,52	49,48	11,11	38,37
2010 JD	100,0	100,0	100,0	100,0
2011 JD	101,4	114,2	123,8	111,4
2012 JD	103,2	121,4	135,4	117,4
2013 JD	104,9	116,2	127,1	113,0
2014 JD	105,9	110,9	117,4	109,1
2015 JD	107,4	96,2	90,5	97,8
2016 JD	108,5	87,4	75,5	90,8
2013 Januar	103,8	117,3	130,5	113,5
Februar	104,2	119,2	133,1	115,1
März	104,8	116,1	130,3	112,0
April	104,2	117,5	126,4	115,0
Mai	104,8	115,2	123,7	112,8
Juni	104,9	115,2	123,1	112,9
Juli	105,2	116,4	126,6	113,5
August	105,1	116,8	126,6	113,9
September	105,1	118,9	130,7	115,5
Oktober	105,1	114,5	126,7	111,0
November	105,4	112,8	124,0	109,6
Dezember	105,8	114,2	123,7	111,4
2014 Januar	105,2	112,8	122,7	109,9
Februar	105,6	112,8	123,0	109,8
März	105,9	112,5	121,7	109,9
April	105,6	112,7	121,6	110,2
Mai	105,4	112,8	118,6	111,2
Juni	105,8	114,0	118,5	112,7
Juli	106,1	114,0	118,8	112,6
August	106,2	112,6	119,9	110,5
September	106,3	112,5	120,4	110,2
Oktober	106,0	110,5	115,3	109,1
November	106,2	106,0	111,9	104,3
Dezember	106,7	98,1	96,6	98,5
2015 Januar	106,1 r	91,1	87,7	92,1
Februar	106,9 r	94,8	94,8	94,8
März	107,2 r	98,3	97,2	98,6
April	107,1 r	100,8	95,7	102,3
Mai	107,1	102,8	101,4	103,2
Juni	107,1	102,7	100,6	103,3
Juli	107,5	102,8	95,3	105,0
August	107,7	97,4	87,0	100,4
September	107,6	93,7	86,1	95,9
Oktober	107,7	91,7	84,1	93,9
November	107,9	91,4	83,6	93,6
Dezember	108,3	86,7	72,2	90,9
2016 Januar	107,6	82,8	65,2	87,9
Februar	107,9	80,7	63,8	85,5
März	108,6	81,5	69,4	85,0
April	108,1	83,9	68,8	88,3
Mai	108,2	88,9	75,4	92,8
Juni	108,3	90,8	79,3	94,1
Juli	108,7	89,5	77,0	93,1
August	108,7	87,5	76,3	90,7
September	108,8	88,8	76,5	92,4
Oktober	108,8	91,3	84,3	93,4
November	109,0	89,9	80,2	92,6
Dezember	109,8	92,8	89,2	93,9

Noch: 2. Jahresübersicht - Verbraucherpreisindex
 Noch: 2.5 Heizöl und Kraftstoffe

Jahr Monat	Gesamtindex ohne Heizöl und Kraftstoffe	Index Heizöl und Kraftstoffe	Davon	
			Heizöl	Kraftstoffe
Basis: JD 2010 = 100				
Veränderung gegenüber dem Vorjahresmonat in Prozent				
2010 JD	0,4	13,3	22,1	11,0
2011 JD	1,4	14,2	23,8	11,4
2012 JD	1,8	6,3	9,4	5,4
2013 JD	1,6	- 4,3	- 6,1	- 3,7
2014 JD	1,0	- 4,6	- 7,6	- 3,5
2015 JD	1,4	- 13,3	- 22,9	- 10,4
2016 JD	1,0	- 9,1	- 16,6	- 7,2
2013 Januar	1,7	- 0,6	- 2,9	0,2
Februar	1,7	0,0	- 2,8	0,9
März	1,8	- 6,2	- 4,8	- 6,7
April	1,5	- 5,8	- 7,8	- 5,1
Mai	1,8	- 5,2	- 7,6	- 4,3
Juni	1,8	- 2,3	- 2,6	- 2,3
Juli	1,7	- 1,9	- 3,2	- 1,4
August	1,5	- 4,8	- 6,7	- 4,2
September	1,6	- 6,1	- 6,5	- 5,9
Oktober	1,4	- 8,4	- 10,6	- 7,7
November	1,5	- 6,2	- 10,7	- 4,5
Dezember	1,3	- 3,7	- 6,8	- 2,8
2014 Januar	1,3	- 3,8	- 6,0	- 3,2
Februar	1,3	- 5,4	- 7,6	- 4,6
März	1,0	- 3,1	- 6,6	- 1,9
April	1,3	- 4,1	- 3,8	- 4,2
Mai	0,6	- 2,1	- 4,1	- 1,4
Juni	0,9	- 1,0	- 3,7	- 0,2
Juli	0,9	- 2,1	- 6,2	- 0,8
August	1,0	- 3,6	- 5,3	- 3,0
September	1,1	- 5,4	- 7,9	- 4,6
Oktober	0,9	- 3,5	- 9,0	- 1,7
November	0,8	- 6,0	- 9,8	- 4,8
Dezember	0,9	- 14,1	- 21,9	- 11,6
2015 Januar	0,9	- 19,2	- 28,5	- 16,2
Februar	1,2	- 16,0	- 22,9	- 13,7
März	1,2	- 12,6	- 20,1	- 10,3
April	1,4	- 10,6	- 21,3	- 7,2
Mai	1,6	- 8,9	- 14,5	- 7,2
Juni	1,2	- 9,9	- 15,1	- 8,3
Juli	1,3	- 9,8	- 19,8	- 6,7
August	1,4	- 13,5	- 27,4	- 9,1
September	1,2	- 16,7	- 28,5	- 13,0
Oktober	1,6	- 17,0	- 27,1	- 13,9
November	1,6	- 13,8	- 25,3	- 10,3
Dezember	1,5	- 11,6	- 25,3	- 7,7
2016 Januar	1,4	- 9,1	- 25,7	- 4,6
Februar	0,9	- 14,9	- 32,7	- 9,8
März	1,3	- 17,1	- 28,6	- 13,8
April	0,9	- 16,8	- 28,1	- 13,7
Mai	1,0	- 13,5	- 25,6	- 10,1
Juni	1,1	- 11,6	- 21,2	- 8,9
Juli	1,1	- 12,9	- 19,2	- 11,3
August	0,9	- 10,2	- 12,3	- 9,7
September	1,1	- 5,2	- 11,1	- 3,6
Oktober	1,0	- 0,4	0,2	- 0,5
November	1,0	- 1,6	- 4,1	- 1,1
Dezember	1,4	7,0	23,5	3,3

Jahr Monat	Kraftfahrer- Preisindex	Da			
		Kraftwagen	Krafträder	Kraftstoffe	Ersatzteile, Zubehör
Basis: JD 2010 = 100					
Wägungsanteile in Promille	116,34	30,65	1,18	38,37	6,95
2010 JD	100,0	100,0	100,0	100,0	100,0
2011 JD	104,3	100,8	100,6	111,4	103,6
2012 JD	106,9	100,9	101,0	117,4	108,3
2013 JD	106,3	100,7	101,4	113,0	109,5
2014 JD	105,9	101,2	102,5	109,1	108,5
2015 JD	103,4	102,2	104,2	97,8	108,6
2016 JD	102,5	103,6	105,5	90,8	110,7
2013 Januar	106,1	100,4	101,7	113,5	110,4
Februar	106,9	100,7	101,2	115,1	109,2
März	105,8	100,7	101,2	112,0	108,8
April	106,8	100,8	101,2	115,0	110,4
Mai	106,1	100,9	101,2	112,8	109,9
Juni	106,0	100,3	101,2	112,9	109,1
Juli	106,3	100,6	101,1	113,5	109,7
August	106,5	100,8	101,0	113,9	109,7
September	107,7	100,9	101,5	115,5	109,5
Oktober	105,9	100,9	101,6	111,0	109,2
November	105,6	100,8	101,6	109,6	109,0
Dezember	106,1	100,9	102,0	111,4	108,7
2014 Januar	105,6	100,9	102,0	109,9	109,2
Februar	105,7	100,8	102,5	109,8	106,5
März	105,8	100,6	102,6	109,9	107,8
April	105,8	100,8	102,3	110,2	106,9
Mai	106,3	101,0	102,3	111,2	106,8
Juni	107,0	101,2	102,3	112,7	107,8
Juli	107,0	101,3	102,1	112,6	109,1
August	106,6	101,5	102,1	110,5	109,0
September	106,8	101,5	102,4	110,2	109,9
Oktober	106,2	101,5	102,9	109,1	107,8
November	104,8	101,5	103,0	104,3	110,0
Dezember	103,1	101,5	103,0	98,5	111,1
2015 Januar	100,9	101,7	103,8	92,1	109,5
Februar	101,9	101,7	103,8	94,8	108,0
März	103,3	102,1	103,8	98,6	107,5
April	104,6	102,2	103,9	102,3	107,2
Mai	105,1	102,2	103,9	103,2	107,3
Juni	105,1	102,2	104,0	103,3	108,3
Juli	105,6	102,3	104,4	105,0	108,3
August	104,3	102,3	104,4	100,4	107,8
September	103,1	102,3	104,4	95,9	109,5
Oktober	102,7	102,4	104,4	93,9	109,9
November	102,7	102,5	104,5	93,6	110,1
Dezember	101,8	102,7	104,5	90,9	110,0
2016 Januar	100,8	102,9	104,5	87,9	110,2
Februar	100,3	102,9	105,1	85,5	110,0
März	99,9	103,2	105,1	85,0	111,0
April	101,2	103,3	105,0	88,3	110,8
Mai	102,9	103,4	105,3	92,8	112,0
Juni	103,7	103,5	105,3	94,1	111,5
Juli	103,4	103,6	105,4	93,1	111,0
August	102,7	103,7	105,4	90,7	110,6
September	103,2	103,8	105,4	92,4	110,3
Oktober	103,8	103,9	105,4	93,4	110,3
November	103,6	104,2	105,6	92,6	110,3
Dezember	104,0	104,2	108,1	93,9	110,5

- Verbraucherpreisindex
 -Unterhaltung (Kraffahrer-Preisindex)

von						Jahr	
Reparaturen, Inspektion	Miete für Garage und Stellplatz	Fahrschule	Kfz- Versicherung	Kfz-Steuer	Monat		
Basis: JD 2010 = 100							
21,29	3,02	2,86	6,31	5,71	Wägungsanteile in Promille		
100,0	100,0	100,0	100,0	100,0	2010	JD	
100,9	100,6	101,5	100,0	98,5	2011	JD	
104,4	100,9	102,7	94,0	98,1	2012	JD	
107,4	101,2	105,2	96,9	98,0	2013	JD	
111,4	101,3	108,6	96,9	98,1	2014	JD	
116,7	102,1	112,8	94,4	98,0	2015	JD	
120,1	103,7	117,2	95,7	98,0	2016	JD	
105,7	101,1	104,1	97,1	98,0	2013	Januar	
106,9	101,1	104,1	97,1	98,0		Februar	
106,7	101,1	104,2	97,1	98,0		März	
106,2	101,0	104,4	97,0	98,0		April	
106,5	101,0	104,8	96,8	98,0		Mai	
106,7	101,0	105,2	96,7	98,0		Juni	
106,4	101,3	105,2	97,2	98,0		Juli	
106,3	101,3	105,3	97,2	98,0		August	
109,6	101,3	106,2	97,6	98,0		September	
108,9	101,3	106,2	95,1	98,0		Oktober	
109,4	101,3	106,3	96,7	98,0		November	
109,0	101,3	106,3	96,7	98,0		Dezember	
108,7	101,1	106,5	97,3	98,2	2014	Januar	
110,0	101,1	107,6	97,9	98,1		Februar	
110,1	101,1	107,6	97,9	98,1		März	
110,0	101,0	107,7	97,4	98,0		April	
110,5	101,2	108,0	97,5	98,1		Mai	
110,9	101,2	108,0	97,5	98,1		Juni	
110,8	101,4	108,7	96,5	98,1		Juli	
112,2	101,4	109,8	96,5	98,1		August	
113,2	101,4	109,8	96,7	98,0		September	
113,0	101,4	109,6	96,0	98,0		Oktober	
113,3	101,4	109,6	96,0	98,0		November	
113,9	101,7	110,3	96,0	98,0		Dezember	
114,1	101,5	111,1	94,1	98,0	2015	Januar	
114,5	101,5	111,1	96,5	98,0		Februar	
114,9	102,1	111,4	96,5	98,0		März	
115,4	102,1	111,6	94,3	98,0		April	
116,6	102,2	112,0	94,2	98,0		Mai	
116,3	102,2	112,7	94,2	98,0		Juni	
116,3	102,2	112,8	92,7	98,0		Juli	
116,9	102,2	113,2	93,2	98,0		August	
118,3	102,2	113,8	93,1	98,0		September	
118,9	102,2	114,4	94,2	98,0		Oktober	
119,1	102,2	114,6	94,2	98,0		November	
118,6	102,2	114,3	95,0	98,0		Dezember	
118,6	102,2	114,2	94,5	98,0	2016	Januar	
118,6	102,2	114,3	98,0	98,0		Februar	
118,3	102,2	114,7	93,9	98,0		März	
118,7	102,2	115,1	94,6	98,0		April	
119,3	102,2	115,8	95,0	98,0		Mai	
120,9	104,5	117,8	95,0	98,0		Juni	
120,7	104,5	118,2	95,6	98,0		Juli	
120,9	104,5	118,6	95,7	98,0		August	
120,9	104,5	118,9	95,8	98,0		September	
121,4	104,5	119,2	97,1	98,0		Oktober	
121,4	105,2	119,6	96,8	98,0		November	
121,2	106,0	119,8	96,8	98,0		Dezember	

Jahr Monat	Kraftfahrer- Preisindex	Da			
		Kraftwagen	Krafträder	Kraftstoffe	Ersatzteile, Zubehör
Basis: JD 2010 = 100					
Veränderung gegenüber dem Vorjahresmonat in Prozent					
2010 JD	4,2	- 0,2	3,1	11,0	2,4
2011 JD	4,3	0,8	0,6	11,4	3,6
2012 JD	2,5	0,1	0,4	5,4	4,5
2013 JD	- 0,6	- 0,2	0,4	- 3,7	1,1
2014 JD	- 0,4	0,5	1,1	- 3,5	- 0,9
2015 JD	- 2,4	1,0	1,7	- 10,4	0,1
2016 JD	- 0,9	1,4	1,2	- 7,2	1,9
2013 Januar	0,7	- 0,7	0,4	0,2	1,9
Februar	- 1,6	1,2	1,3	- 9,8	1,9
März	- 1,9	- 0,3	- 0,1	- 6,7	0,0
April	- 1,1	- 0,2	- 0,1	- 5,1	1,8
Mai	- 0,7	0,0	- 0,1	- 4,3	4,1
Juni	0,0	- 0,6	0,2	- 2,3	3,2
Juli	0,5	- 0,4	0,1	- 1,4	2,9
August	- 0,9	- 0,2	0,4	- 4,2	2,0
September	- 1,0	- 0,1	1,0	- 5,9	1,0
Oktober	- 2,3	- 0,2	0,8	- 7,7	- 1,6
November	- 0,8	0,1	0,8	- 4,5	- 1,6
Dezember	- 0,3	0,5	1,1	- 2,8	- 1,1
2014 Januar	- 0,5	0,5	0,3	- 3,2	- 1,1
Februar	- 1,1	0,1	1,3	- 4,6	- 2,5
März	0,0	- 0,1	1,4	- 1,9	- 0,9
April	- 0,9	0,0	1,1	- 4,2	- 3,2
Mai	0,2	0,1	1,1	- 1,4	- 2,8
Juni	0,9	0,9	1,1	- 0,2	- 1,2
Juli	0,7	0,7	1,0	- 0,8	- 0,5
August	0,1	0,7	1,1	- 3,0	- 0,6
September	- 0,8	0,6	0,9	- 4,6	0,4
Oktober	0,3	0,6	1,3	- 1,7	- 1,3
November	- 0,8	0,7	1,4	- 4,8	0,9
Dezember	- 2,8	0,6	1,0	- 11,6	2,2
2015 Januar	- 4,5	0,8	1,8	- 16,2	0,3
Februar	- 3,6	0,9	1,3	- 13,7	1,4
März	- 2,4	1,5	1,2	- 10,3	- 0,3
April	- 1,1	1,4	1,6	- 7,2	0,3
Mai	- 1,1	1,2	1,6	- 7,2	0,5
Juni	- 1,8	1,0	1,7	- 8,3	0,5
Juli	- 1,3	1,0	2,3	- 6,7	- 0,7
August	- 2,2	0,8	2,3	- 9,1	- 1,1
September	- 3,5	0,8	2,0	- 13,0	- 0,4
Oktober	- 3,3	0,9	1,5	- 13,9	1,9
November	- 2,0	1,0	1,5	- 10,3	0,1
Dezember	- 1,3	1,2	1,5	- 7,7	- 1,0
2016 Januar	- 0,1	1,2	0,7	- 4,6	0,6
Februar	- 1,6	1,2	1,3	- 9,8	1,9
März	- 3,3	1,1	1,3	- 13,8	3,3
April	- 3,3	1,1	1,1	- 13,7	3,4
Mai	- 2,1	1,2	1,3	- 10,1	4,4
Juni	- 1,3	1,3	1,3	- 8,9	3,0
Juli	- 2,1	1,3	1,0	- 11,3	2,5
August	- 1,5	1,4	1,0	- 9,7	2,6
September	0,1	1,5	1,0	- 3,6	0,7
Oktober	1,1	1,5	1,0	- 0,5	0,4
November	0,9	1,7	1,1	- 1,1	0,2
Dezember	2,2	1,5	3,4	3,3	0,5

- Verbraucherpreisindex
 -Unterhaltung (Kraftfahrer-Preisindex)

von					Jahr	
Reparaturen, Inspektion	Miete für Garage und Stellplatz	Fahrschule	Kfz- Versicherung	Kfz-Steuer	Monat	
Basis: JD 2010 = 100						
Veränderung gegenüber dem Vorjahresmonat in Prozent						
2,9	0,6	- 0,4	3,8	0,3	2010	JD
0,9	0,6	1,5	0,0	- 1,5	2011	JD
3,5	0,3	1,2	- 6,0	- 0,4	2012	JD
2,9	0,3	2,4	3,1	- 0,1	2013	JD
3,7	0,1	3,2	0,0	0,1	2014	JD
4,8	0,8	3,9	- 2,6	- 0,1	2015	JD
2,9	1,6	3,9	1,4	0,0	2016	JD
2,6	0,2	2,5	2,8	- 0,2	2013	Januar
3,6	0,7	2,9	1,6	0,0		Februar
2,9	0,2	2,2	2,2	- 0,1		März
2,6	0,1	2,2	3,9	- 0,1		April
2,8	- 0,1	2,3	2,9	- 0,1		Mai
3,3	- 0,1	2,7	2,7	- 0,1		Juni
3,0	0,5	2,7	5,5	- 0,1		Juli
0,8	0,5	2,5	5,5	- 0,1		August
4,1	0,5	2,8	7,0	- 0,1		September
3,1	0,4	2,9	- 0,1	- 0,1		Oktober
3,3	0,4	2,4	1,6	0,0		November
2,7	0,4	2,2	1,3	0,0		Dezember
2,8	0,0	2,3	0,2	0,2	2014	Januar
2,9	0,0	3,4	0,8	0,1		Februar
3,2	0,0	3,3	0,8	0,1		März
3,6	0,0	3,2	0,4	0,0		April
3,8	0,2	3,1	0,7	0,1		Mai
3,9	0,2	2,7	0,8	0,1		Juni
4,1	0,1	3,3	- 0,7	0,1		Juli
5,6	0,1	4,3	- 0,7	0,1		August
3,3	0,1	3,4	- 0,9	0,0		September
3,8	0,1	3,2	0,9	0,0		Oktober
3,6	0,1	3,1	- 0,7	0,0		November
4,5	0,4	3,8	- 0,7	0,0		Dezember
5,0	0,4	4,3	- 3,3	- 0,2	2015	Januar
4,1	0,4	3,3	- 1,4	- 0,1		Februar
4,4	1,0	3,5	- 1,4	- 0,1		März
4,9	1,1	3,6	- 3,2	0,0		April
5,5	1,0	3,7	- 3,4	- 0,1		Mai
4,9	1,0	4,4	- 3,4	- 0,1		Juni
5,0	0,8	3,8	- 3,9	- 0,1		Juli
4,2	0,8	3,1	- 3,4	- 0,1		August
4,5	0,8	3,6	- 3,7	0,0		September
5,2	0,8	4,4	- 1,9	0,0		Oktober
5,1	0,8	4,6	- 1,9	0,0		November
4,1	0,5	3,6	- 1,0	0,0		Dezember
3,9	0,7	2,8	0,4	0,0	2016	Januar
3,6	0,7	2,9	1,6	0,0		Februar
3,0	0,1	3,0	- 2,7	0,0		März
2,9	0,1	3,1	0,3	0,0		April
2,3	0,0	3,4	0,8	0,0		Mai
4,0	2,3	4,5	0,8	0,0		Juni
3,8	2,3	4,8	3,1	0,0		Juli
3,4	2,3	4,8	2,7	0,0		August
2,2	2,3	4,5	2,9	0,0		September
2,1	2,3	4,2	3,1	0,0		Oktober
1,9	2,9	4,4	2,8	0,0		November
2,2	3,7	4,8	1,9	0,0		Dezember

Jahr Monat	Index Nahrungsmittel und alkoholfreie Getränke	Da			
		Brot und Getreideerzeugnisse	Fleisch, Fleischwaren	Fisch, Fischwaren	Molkereiprodukte und Eier
Basis: JD 2010 = 100					
Wägungsanteile in Promille	102,71	17,35	20,76	3,65	14,33
2010 JD	100,0	100,0	100,0	100,0	100,0
2011 JD	103,5	103,6	103,1	101,2	104,0
2012 JD	107,4	106,2	109,4	108,0	104,8
2013 JD	112,1	108,6	115,0	111,2	110,9
2014 JD	112,8	110,0	114,0	114,2	116,9
2015 JD	113,8	113,9	112,5	115,5	110,7
2016 JD	114,7	114,6	112,1	120,4	105,5
2013 Januar	110,6	108,3	114,6	109,7	107,2
Februar	111,0	108,4	115,2	110,1	107,8
März	111,4	108,4	115,3	111,0	108,3
April	111,7	108,6	114,7	111,7	108,4
Mai	113,2	108,7	115,6	111,0	110,3
Juni	113,4	108,6	115,1	112,0	111,0
Juli	113,1	108,7	114,9	111,4	111,2
August	112,2	108,6	115,6	111,3	110,6
September	111,6	108,7	114,9	110,6	111,0
Oktober	111,6	108,9	115,2	111,0	113,0
November	112,0	108,7	115,1	111,9	115,9
Dezember	113,1	108,8	114,2	112,4	116,5
2014 Januar	113,9	108,4	114,4	112,6	117,2
Februar	114,0	108,6	114,5	114,2	117,4
März	113,7	108,8	115,0	115,1	117,5
April	113,7	109,5	114,9	115,4	117,0
Mai	112,7	109,6	114,8	113,4	117,0
Juni	112,7	109,3	114,5	113,9	117,4
Juli	112,8	110,2	114,2	114,0	118,5
August	112,3	110,8	113,9	113,9	117,8
September	112,8	110,8	114,0	114,2	117,5
Oktober	111,7	110,7	112,8	114,0	117,2
November	111,8	111,4	111,9	115,0	114,9
Dezember	112,0	111,9	112,9	114,3	113,8
2015 Januar	112,8	112,8	111,9	114,4	113,0
Februar	113,8	112,6	112,1	112,6	113,7
März	113,7	113,3	112,3	114,0	113,4
April	114,6	114,1	112,8	112,7	113,4
Mai	114,6	113,7	113,1	115,7	111,5
Juni	113,8	114,8	112,2	116,1	109,6
Juli	113,3	114,5	112,7	116,5	109,5
August	113,0	114,2	112,6	116,7	108,9
September	114,2	114,3	113,0	116,8	108,6
Oktober	113,8	114,1	112,4	115,9	108,5
November	114,2	114,0	112,6	117,3	109,4
Dezember	113,8	114,2	112,3	117,6	108,8
2016 Januar	114,0	114,0	111,7	119,0	108,7
Februar	114,5	114,0	111,8	118,7	108,6
März	115,0	113,8	112,1	119,5	109,3
April	115,8	114,2	111,9	120,5	109,1
Mai	114,2	114,5	111,5	120,4	104,7
Juni	114,2	114,4	111,7	120,1	102,1
Juli	114,4	114,8	111,7	121,3	101,8
August	113,9	114,8	112,2	120,7	101,2
September	114,1	114,7	112,4	122,2	101,0
Oktober	113,9	114,2	113,3	120,9	101,6
November	115,5	115,7	112,8	120,5	108,2
Dezember	117,2	116,0	112,5	121,2	109,7

- Verbraucherpreisindex
mittel

von						Jahr	
Speisefette und Öle	Obst	Gemüse	Zucker, Marmelade, Honig, Süßwaren etc.	sonstige		Monat	
Basis: JD 2010 = 100							
2,59	8,76	11,26	7,54	4,28	Wägungsanteile in Promille		
100,0	100,0	100,0	100,0	100,0	2010	JD	
110,5	108,5	97,8	100,1	101,3	2011	JD	
106,4	114,2	101,2	104,8	104,2	2012	JD	
116,5	122,3	109,9	106,5	106,2	2013	JD	
112,9	122,5	106,3	109,0	106,9	2014	JD	
108,9	128,9	110,9	113,2	109,6	2015	JD	
110,6	134,9	115,7	115,8	110,6	2016	JD	
107,1	119,6	109,6	105,7	105,7	2013	Januar	
109,1	118,9	108,4	105,7	105,6		Februar	
110,2	119,1	111,5	106,1	106,1		März	
110,1	122,6	111,1	106,1	106,2		April	
116,7	123,9	117,9	106,3	105,6		Mai	
119,9	124,9	119,5	106,4	106,4		Juni	
118,6	124,9	115,5	106,6	106,2		Juli	
121,0	123,4	107,0	106,6	106,6		August	
119,1	122,5	103,8	106,5	106,7		September	
121,5	121,5	100,7	107,2	105,9		Oktober	
123,8	123,4	101,9	107,6	106,0		November	
121,3	122,9	111,9	107,2	107,1		Dezember	
120,3	124,6	117,5	108,1	107,7	2014	Januar	
120,2	121,5	117,8	107,6	108,1		Februar	
117,0	122,9	112,2	108,3	107,9		März	
114,3	125,4	110,7	108,7	107,6		April	
112,7	125,6	104,3	108,7	107,7		Mai	
113,5	124,8	105,7	109,1	106,7		Juni	
111,2	121,5	104,8	109,5	106,5		Juli	
111,2	120,1	98,2	109,8	106,0		August	
108,6	119,4	102,5	110,5	106,1		September	
109,6	120,2	98,5	109,8	106,3		Oktober	
107,2	119,6	101,8	108,7	105,7		November	
108,8	123,8	102,1	108,9	105,9		Dezember	
108,6	124,3	108,5	111,5	107,3	2015	Januar	
109,3	123,5	112,8	113,3	107,8		Februar	
111,8	122,1	112,7	114,1	108,7		März	
113,4	128,4	115,0	113,4	108,8		April	
111,4	133,9	112,7	112,8	109,5		Mai	
108,8	132,9	109,9	112,6	109,9		Juni	
108,4	127,2	108,2	113,0	110,4		Juli	
104,6	128,4	107,2	112,8	109,6		August	
106,3	129,7	111,1	113,8	110,9		September	
107,8	128,1	112,8	113,0	110,9		Oktober	
109,1	134,3	112,3	113,2	110,7		November	
107,7	134,1	107,7	114,3	111,2		Dezember	
107,4	131,6	110,2	113,9	110,8	2016	Januar	
105,4	132,2	114,9	113,5	109,8		Februar	
103,2	134,7	118,1	114,7	110,4		März	
102,0	135,1	120,8	115,1	110,5		April	
100,6	137,6	116,2	115,4	109,9		Mai	
103,4	136,4	115,6	115,0	111,0		Juni	
108,0	135,1	118,9	116,3	110,8		Juli	
111,1	134,3	113,6	117,2	111,8		August	
112,6	133,8	114,2	116,7	110,7		September	
122,3	134,4	109,4	118,0	111,5		Oktober	
125,8	136,7	112,7	116,7	109,0		November	
125,0	137,1	123,3	117,2	110,5		Dezember	

Jahr Monat	Index Nahrungsmittel und alkoholfreie Getränke	Da			
		Brot und Getreideerzeugnisse	Fleisch, Fleischwaren	Fisch, Fischwaren	Molkereiprodukte und Eier
Basis: JD 2010 = 100					
Veränderung gegenüber dem Vorjahresmonat in Prozent					
2010 JD	1,0	- 0,2	0,2	0,7	- 0,4
2011 JD	3,5	3,6	3,1	1,2	4,0
2012 JD	3,8	2,5	6,1	6,7	0,8
2013 JD	4,4	2,3	5,1	3,0	5,8
2014 JD	0,6	1,3	- 0,9	2,7	5,4
2015 JD	0,9	3,5	- 1,3	1,1	- 5,3
2016 JD	0,8	0,6	- 0,4	4,2	- 4,7
2013 Januar	4,0	3,1	6,3	4,3	1,2
Februar	0,6	1,2	- 0,3	5,4	- 4,5
März	4,0	2,5	7,2	5,3	2,7
April	4,3	2,5	6,2	5,0	3,1
Mai	6,0	2,5	7,1	2,2	5,8
Juni	5,5	2,3	5,6	3,9	6,5
Juli	5,7	2,2	5,1	3,0	7,0
August	5,0	2,3	6,0	1,8	6,4
September	4,7	2,3	5,5	1,7	7,1
Oktober	3,8	2,1	4,9	1,3	8,5
November	3,1	1,4	2,0	1,5	10,4
Dezember	2,7	1,5	- 0,3	1,4	9,0
2014 Januar	3,0	0,1	- 0,2	2,6	9,3
Februar	2,7	0,2	- 0,6	3,7	8,9
März	2,1	0,4	- 0,3	3,7	8,5
April	1,8	0,8	0,2	3,3	7,9
Mai	- 0,4	0,8	- 0,7	2,2	6,1
Juni	- 0,6	0,6	- 0,5	1,7	5,8
Juli	- 0,3	1,4	- 0,6	2,3	6,6
August	0,1	2,0	- 1,5	2,3	6,5
September	1,1	1,9	- 0,8	3,3	5,9
Oktober	0,1	1,7	- 2,1	2,7	3,7
November	- 0,2	2,5	- 2,8	2,8	- 0,9
Dezember	- 1,0	2,8	- 1,1	1,7	- 2,3
2015 Januar	- 1,0	4,1	- 2,2	1,6	- 3,6
Februar	- 0,2	3,7	- 2,1	- 1,4	- 3,2
März	0,0	4,1	- 2,3	- 1,0	- 3,5
April	0,8	4,2	- 1,8	- 2,3	- 3,1
Mai	1,7	3,7	- 1,5	2,0	- 4,7
Juni	1,0	5,0	- 2,0	1,9	- 6,6
Juli	0,4	3,9	- 1,3	2,2	- 7,6
August	0,6	3,1	- 1,1	2,5	- 7,6
September	1,2	3,2	- 0,9	2,3	- 7,6
Oktober	1,9	3,1	- 0,4	1,7	- 7,4
November	2,1	2,3	0,6	2,0	- 4,8
Dezember	1,6	2,1	- 0,5	2,9	- 4,4
2016 Januar	1,1	1,1	- 0,2	4,0	- 3,8
Februar	0,6	1,2	- 0,3	5,4	- 4,5
März	1,1	0,4	- 0,2	4,8	- 3,6
April	1,0	0,1	- 0,8	6,9	- 3,8
Mai	- 0,3	0,7	- 1,4	4,1	- 6,1
Juni	0,4	- 0,3	- 0,4	3,4	- 6,8
Juli	1,0	0,3	- 0,9	4,1	- 7,0
August	0,8	0,5	- 0,4	3,4	- 7,1
September	- 0,1	0,3	- 0,5	4,6	- 7,0
Oktober	0,1	0,1	0,8	4,3	- 6,4
November	1,1	1,5	0,2	2,7	- 1,1
Dezember	3,0	1,6	0,2	3,1	0,8

- Verbraucherpreisindex
mittel

von					Jahr
Speisefette und Öle	Obst	Gemüse	Zucker, Marmelade, Honig, Süßwaren etc.	sonstige	Monat
Basis: JD 2010 = 100					
Veränderung gegenüber dem Vorjahresmonat in Prozent					
9,4	1,8	8,2	- 1,8	0,1	2010 JD
10,5	8,5	- 2,2	0,1	1,3	2011 JD
- 3,7	5,3	3,5	4,7	2,9	2012 JD
9,5	7,1	8,6	1,6	1,9	2013 JD
- 3,1	0,2	- 3,3	2,3	0,7	2014 JD
- 3,5	5,2	4,3	3,9	2,5	2015 JD
1,6	4,7	4,3	2,3	0,9	2016 JD
- 3,3	5,5	10,4	3,4	3,2	2013 Januar
- 3,6	7,0	1,9	0,2	1,9	Februar
1,0	8,2	3,2	1,9	3,2	März
0,1	8,2	8,7	1,3	2,6	April
10,6	8,7	19,8	1,3	1,6	Mai
17,0	8,4	17,4	0,5	2,2	Juni
17,5	9,9	16,4	1,3	1,8	Juli
19,6	7,7	7,9	1,5	1,7	August
14,7	8,8	7,2	0,9	1,4	September
13,4	5,1	1,8	1,8	0,3	Oktober
15,3	4,3	3,0	1,6	0,6	November
12,8	2,2	7,9	1,6	1,4	Dezember
12,3	4,2	7,2	2,3	1,9	2014 Januar
10,2	2,2	8,7	1,8	2,4	Februar
6,2	3,2	0,6	2,1	1,7	März
3,8	2,3	- 0,4	2,5	1,3	April
- 3,4	1,4	- 11,5	2,3	2,0	Mai
- 5,3	- 0,1	- 11,5	2,5	0,3	Juni
- 6,2	- 2,7	- 9,3	2,7	0,3	Juli
- 8,1	- 2,7	- 8,2	3,0	- 0,6	August
- 8,8	- 2,5	- 1,3	3,8	- 0,6	September
- 9,8	- 1,1	- 2,2	2,4	0,4	Oktober
- 13,4	- 3,1	- 0,1	1,0	- 0,3	November
- 10,3	0,7	- 8,8	1,6	- 1,1	Dezember
- 9,7	- 0,2	- 7,7	3,1	- 0,4	2015 Januar
- 9,1	1,6	- 4,2	5,3	- 0,3	Februar
- 4,4	- 0,7	0,4	5,4	0,7	März
- 0,8	2,4	3,9	4,3	1,1	April
- 1,2	6,6	8,1	3,8	1,7	Mai
- 4,1	6,5	4,0	3,2	3,0	Juni
- 2,5	4,7	3,2	3,2	3,7	Juli
- 5,9	6,9	9,2	2,7	3,4	August
- 2,1	8,6	8,4	3,0	4,5	September
- 1,6	6,6	14,5	2,9	4,3	Oktober
1,8	12,3	10,3	4,1	4,7	November
- 1,0	8,3	5,5	5,0	5,0	Dezember
- 1,1	5,9	1,6	2,2	3,3	2016 Januar
- 3,6	7,0	1,9	0,2	1,9	Februar
- 7,7	10,3	4,8	0,5	1,6	März
- 10,1	5,2	5,0	1,5	1,6	April
- 9,7	2,8	3,1	2,3	0,4	Mai
- 5,0	2,6	5,2	2,1	1,0	Juni
- 0,4	6,2	9,9	2,9	0,4	Juli
6,2	4,6	6,0	3,9	2,0	August
5,9	3,2	2,8	2,5	- 0,2	September
13,5	4,9	- 3,0	4,4	0,5	Oktober
15,3	1,8	0,4	3,1	- 1,5	November
16,1	2,2	14,5	2,5	- 0,6	Dezember

Noch: 2. Jahresübersicht - Verbraucherpreisindex
2.8 Gesundheitspflege

Jahr Monat	Index Gesundheitspflege	Medizinische Erzeugnisse, Geräte und Ausrüstungen	Darunter		Ambulante Gesundheits- dienstleistungen
			pharmazeutische Erzeugnisse	therapeutische Geräte	
Basis: JD 2010 = 100					
Wägungsanteile in Promille	44,44	19,68	10,40	8,08	18,24
2010 JD	100,0	100,0	100,0	100,0	100,0
2011 JD	100,4	100,9	101,1	100,5	100,0
2012 JD	102,9	102,9	102,9	103,1	101,5
2013 JD	99,0	104,6	105,6	103,7	89,1
2014 JD	101,1	106,9	109,6	104,0	90,1
2015 JD	103,5	110,9	113,5	108,7	90,8
2016 JD	104,9	112,4	116,2	109,1	91,3
2013 Januar	98,6	104,6	104,3	105,4	88,6
Februar	104,4	111,8	114,9	109,3	91,0
März	98,9	104,8	104,7	105,4	89,1
April	98,7	104,3	105,3	103,5	89,1
Mai	98,7	104,3	105,3	103,4	89,2
Juni	98,7	104,5	105,7	103,3	89,2
Juli	98,6	104,2	105,8	102,5	89,2
August	99,2	104,5	105,6	103,1	89,2
September	99,3	104,7	106,0	103,1	89,2
Oktober	99,4	104,9	106,5	103,1	89,2
November	99,4	105,0	106,7	103,3	89,2
Dezember	99,4	105,1	106,7	103,2	89,2
2014 Januar	99,9	105,4	106,8	103,8	89,8
Februar	100,0	105,5	106,9	103,8	89,9
März	100,7	105,8	107,5	103,9	89,9
April	100,8	106,1	108,1	103,8	90,0
Mai	100,9	106,2	108,3	103,8	90,0
Juni	100,9	106,2	108,5	103,9	90,0
Juli	101,6	107,7	111,3	103,8	90,1
August	101,6	107,7	111,3	103,8	90,1
September	101,6	107,7	111,4	103,7	90,1
Oktober	101,7	108,1	111,7	104,1	90,1
November	101,9	108,1	111,8	104,1	90,4
Dezember	102,0	108,5	111,9	105,0	90,2
2015 Januar	102,8 r	110,0	112,1	108,5	90,2
Februar	103,0 r	110,1	112,3	108,5	90,4
März	103,2 r	110,4	112,7	108,6	90,6
April	103,2 r	110,4	112,9	108,3	90,8
Mai	103,3	110,5	113,0	108,4	90,8
Juni	103,4	110,6	113,2	108,3	90,8
Juli	103,6	111,2	114,1	108,7	90,8
August	103,8	111,4	114,2	109,0	90,9
September	103,7	111,3	114,4	108,7	90,9
Oktober	103,7	111,3	114,3	108,8	90,9
November	103,8	111,5	114,4	109,3	91,0
Dezember	103,9	111,6	114,7	109,1	91,0
2016 Januar	104,5	111,6	114,7	109,2	91,2
Februar	104,4	111,8	114,9	109,3	91,0
März	104,5	111,9	115,4	109,1	91,0
April	104,7	112,0	115,5	109,0	91,3
Mai	104,8	112,3	116,1	108,9	91,3
Juni	104,9	112,4	116,2	109,1	91,4
Juli	105,0	112,7	116,7	109,1	91,4
August	105,0	112,7	116,8	109,2	91,4
September	105,0	112,7	116,9	109,0	91,4
Oktober	105,1	112,9	117,0	109,0	91,4
November	105,2	113,0	117,2	109,1	91,4
Dezember	105,1	112,9	117,3	108,9	91,4

Noch: 2. Jahresübersicht - Verbraucherpreisindex
 Noch: 2.8 Gesundheitspflege

Jahr Monat	Index Gesundheitspflege	Medizinische Erzeugnisse, Geräte und Ausrüstungen	Darunter		Ambulante Gesundheits- dienstleistungen
			pharmazeutische Erzeugnisse	therapeutische Geräte	
Basis: JD 2010 = 100					
Veränderung gegenüber dem Vorjahresmonat in Prozent					
2010 JD	0,5	1,5	2,6	- 0,3	0,2
2011 JD	0,4	0,9	1,1	0,5	0,0
2012 JD	2,5	2,0	1,8	2,6	1,5
2013 JD	- 3,8	1,7	2,6	0,6	- 12,2
2014 JD	2,1	2,2	3,8	0,3	1,1
2015 JD	2,4	3,7	3,6	4,5	0,8
2016 JD	1,4	1,4	2,4	0,4	0,6
2013 Januar	- 3,6	2,6	2,5	3,3	- 12,5
Februar	1,4	1,5	2,3	0,7	0,7
März	- 3,5	2,4	2,4	2,8	- 12,1
April	- 3,8	1,7	2,5	1,0	- 12,1
Mai	- 3,9	1,6	2,5	0,4	- 12,0
Juni	- 4,0	1,6	2,8	0,0	- 12,0
Juli	- 4,3	1,4	2,7	- 0,4	- 12,1
August	- 3,7	1,7	2,4	0,4	- 12,1
September	- 3,6	1,8	2,8	0,6	- 12,1
Oktober	- 4,0	0,8	2,7	- 1,8	- 12,1
November	- 4,1	0,8	2,6	- 1,7	- 12,1
Dezember	- 4,1	0,7	2,5	- 1,7	- 12,2
2014 Januar	1,3	0,8	2,4	- 1,5	1,4
Februar	1,4	0,8	2,3	- 1,5	1,4
März	1,8	1,0	2,7	- 1,4	0,9
April	2,1	1,7	2,7	0,3	1,0
Mai	2,2	1,8	2,8	0,4	0,9
Juni	2,2	1,6	2,6	0,6	0,9
Juli	3,0	3,4	5,2	1,3	1,0
August	2,4	3,1	5,4	0,7	1,0
September	2,3	2,9	5,1	0,6	1,0
Oktober	2,3	3,1	4,9	1,0	1,0
November	2,5	3,0	4,8	0,8	1,3
Dezember	2,6	3,2	4,9	1,7	1,1
2015 Januar	2,9	4,4	5,0	4,5	0,4
Februar	3,0	4,4	5,1	4,5	0,6
März	2,5	4,3	4,8	4,5	0,8
April	2,4	4,1	4,4	4,3	0,9
Mai	2,4	4,0	4,3	4,4	0,9
Juni	2,5	4,1	4,3	4,2	0,9
Juli	2,0	3,2	2,5	4,7	0,8
August	2,2	3,4	2,6	5,0	0,9
September	2,1	3,3	2,7	4,8	0,9
Oktober	2,0	3,0	2,3	4,5	0,9
November	1,9	3,1	2,3	5,0	0,7
Dezember	1,9	2,9	2,5	3,9	0,9
2016 Januar	1,7	1,5	2,3	0,6	1,1
Februar	1,4	1,5	2,3	0,7	0,7
März	1,3	1,4	2,4	0,5	0,4
April	1,5	1,4	2,3	0,6	0,6
Mai	1,5	1,6	2,7	0,5	0,6
Juni	1,5	1,6	2,7	0,7	0,7
Juli	1,4	1,3	2,3	0,4	0,7
August	1,2	1,2	2,3	0,2	0,6
September	1,3	1,3	2,2	0,3	0,6
Oktober	1,4	1,4	2,4	0,2	0,6
November	1,3	1,3	2,4	- 0,2	0,4
Dezember	1,2	1,2	2,3	- 0,2	0,4

