



# Statistischer Bericht

EI-m 4/17

**Bergbau und Verarbeitendes Gewerbe  
in Thüringen  
Januar 2016 - April 2017  
nach Wirtschaftszweigen**

---

Bestell-Nr. 05 101

### **Zeichenerklärung**

- nichts vorhanden (genau Null)
- 0 weniger als die Hälfte von 1 in der letzten besetzten Stelle, jedoch mehr als nichts
- . Zahlenwert unbekannt oder geheim zu halten
- ... Zahlenwert lag bei Redaktionsschluss noch nicht vor
- x Tabellenfach gesperrt, weil Aussage nicht sinnvoll
- p vorläufige Zahl
- r berichtigte Zahl
- / Zahlenwert nicht sicher genug
- () Aussagewert eingeschränkt

Anmerkung: Abweichungen in den Summen, auch im Vergleich zu anderen Veröffentlichungen, erklären sich aus dem Runden von Einzelwerten.

### **Herausgeber:**

Thüringer Landesamt für Statistik

Europaplatz 3, 99091 Erfurt

Postfach 90 01 63, 99104 Erfurt

Telefon: 03 61 37-84 642 / 84 647

Telefax 03 61 37-84 699

Internet: [www.statistik.thueringen.de](http://www.statistik.thueringen.de)

E-Mail: [auskunft@statistik.thueringen.de](mailto:auskunft@statistik.thueringen.de)

### **Auskunft erteilt:**

Referat: Produzierendes Gewerbe,  
Bautätigkeit

Telefon: 0361 57334-3210

Herausgegeben im Juli 2017

Heft-Nr.: 117/17

Preis: 5,00 Euro

© Thüringer Landesamt für Statistik, Erfurt, 2017

Vervielfältigung und Verbreitung, auch auszugsweise, mit Quellenangabe gestattet.

## **Inhaltsverzeichnis**

	Seite
<b>Vorbemerkungen</b>	2
<b>Überblick zur aktuellen Wirtschaftslage im Bergbau und Verarbeitenden Gewerbe in Thüringen im April 2017</b>	4
<b>Grafiken</b>	
1. Entwicklung von Auftragseingang, Umsatz und Beschäftigten im Bergbau und Verarbeitenden Gewerbe	6
2. Umsatz der Hauptgruppen April 2016/2017	7
3. Umsatz insgesamt Januar 2016 bis April 2017	7
4. Volumenindex Auftragseingang Januar 2016 bis April 2017	8
5. Beschäftigte insgesamt Januar 2016 bis April 2017 und Veränderung zum Vorjahresmonat	8
6. Entgelte je Beschäftigten Januar 2016 bis April 2017	9
7. Umsatz je Beschäftigten Januar 2016 bis April 2017	9
<b>Tabellen</b>	
1. Betriebe, Beschäftigte, geleistete Arbeitsstunden, Entgelte sowie Umsatz im Bergbau und Verarbeitenden Gewerbe vom 1.1.2017 bis 30.4.2017 nach Wirtschaftszweigen	10
2. Ausgewählte Maßzahlen im Bergbau und Verarbeitenden Gewerbe für den Monat April 2017 nach Wirtschaftszweigen	11
3. Betriebe, Beschäftigte, geleistete Arbeitsstunden, Entgelte sowie Umsatz im Bergbau und Verarbeitenden Gewerbe nach Wirtschaftszweigen	12

## **Vorbemerkungen**

### **Ziel der Statistik**

Die Monatsberichte im Bergbau und Verarbeitenden Gewerbe stellen kurzfristig Daten über die konjunkturelle Entwicklung dieses Wirtschaftskreises in wirtschaftssystematischer und regionaler Gliederung zur Verfügung. Die Ergebnisse der Statistik sind ein wichtiges Material für die Arbeiten der gesetzgebenden Körperschaften, der Bundes- und Landesregierungen, der Verbände, Kammern sowie sonstigen Institutionen. Sie bilden eine unentbehrliche Grundlage für zahlreiche wirtschaftspolitische Entscheidungen und sind Ausgangsdaten für die Statistik der Europäischen Union.

### **Rechtsgrundlage**

Die Statistiken im Bergbau und Verarbeitenden Gewerbe sind angeordnet durch das Gesetz über die Statistik im Produzierenden Gewerbe (ProdGewStatG) in der Fassung der Bekanntmachung vom 21.03.2002 (BGBl. I S. 1181), zuletzt geändert durch Artikel 271 der Verordnung vom 31.08.2015 (BGBl. I S. 1474), in Verbindung mit dem Gesetz über die Statistik für Bundeszwecke (Bundesstatistikgesetz - BStatG) vom 22.01.1987 (BGBl. I S. 462, 565), in der Fassung der Bekanntmachung vom 20.10.2016 (BGBl. I S. 2394).

### **Monatsbericht für Betriebe im Bergbau und Verarbeitenden Gewerbe**

Der Berichtskreis des Monatsberichts umfasst die produzierenden Betriebe mit 50 und mehr Beschäftigten von Unternehmen des Bergbaus und Verarbeitenden Gewerbes sowie von Unternehmen anderer Wirtschaftszweige (jeweils einschließlich Handwerk) – ohne Baubetriebe und Betriebe der Energie- und Wasserversorgung.

### **Methodische Hinweise**

Die in diesem Statistischen Bericht veröffentlichten Daten haben ihren Ursprung im "Monatsbericht für Betriebe im Bergbau und Verarbeitenden Gewerbe".

Bei Betrieben werden die Merkmale "Umsatz" und "Beschäftigte" nach fachlichen Betriebsteilen erhoben und sowohl für Betriebe als auch für fachliche Betriebsteile aufbereitet. Die in der Veröffentlichung nachgewiesenen Merkmale werden nur für den gesamten Betrieb (einschließlich der baugewerblichen und sonstigen Betriebsteile) dargestellt.

Beim Nachweis nach hauptbeteiligten Wirtschaftszweigen werden wie im vorliegenden Bericht alle Angaben eines kombinierten Betriebes (örtliche Einheit mit Betriebsteilen in mehreren Wirtschaftszweigen der WZ 2008) unter dem Wirtschaftszweig ausgewiesen, bei dem der Schwerpunkt des Betriebes liegt.

Durch Neugründungen, Umprofilierung sowie Betriebsstillegungen ergibt sich in der Festlegung des Berichtskreises keine Konstanz. Durch eine Jahreskorrektur werden durch die Einbeziehung von Nachmeldungen der Betriebe die endgültigen Werte für das Vorjahr ermittelt. Dadurch weichen die bereits im Vorjahr veröffentlichten Werte von den in diesem Bericht veröffentlichten Werten ab. Die Ergebnisse des laufenden Jahres tragen deshalb vorbehaltlich der Jahreskorrektur vorläufigen Charakter.

Ausgewiesene Entwicklungen sind nicht preis-, saison- und kalenderbereinigt. Die beim Auf- und Abrunden von Zahlen entstehenden Differenzen werden nicht ausgeglichen, so dass Abweichungen in den Summen zu den Einzelwerten auftreten können.

### **Definitionen**

#### **Betriebe**

Betriebe sind örtlich getrennte Niederlassungen einschließlich der zugehörigen und in der Nähe liegenden Verwaltungs-, Reparatur-, Montage- und Hilfsbetriebe.

#### **Beschäftigte**

Zu den Beschäftigten (tätige Personen) zählen alle Personen, die am Ende des Monats bzw. zu einem bestimmten Stichtag in einem arbeitsrechtlichen Verhältnis zum Betrieb bzw. Unternehmen stehen. Des Weiteren gehören dazu tätige Inhaber und Mitinhaber, kaufmännisch, technisch und gewerblich Auszubildende sowie unbezahlt mithelfende Familienangehörige, soweit sie mindestens ein Drittel der üblichen Arbeitszeit bzw. mindestens 55 Stunden im Monat im Betrieb tätig sind.

#### **Geleistete Arbeitsstunden**

Geleistete Arbeitsstunden sind die tatsächlich geleisteten (nicht die bezahlten) Stunden aller tätigen Personen (einschließlich Heimarbeiter). Einzubeziehen sind auch geleistete Über-, Nacht-, Sonntags- und Feiertagsstunden.

Nicht einzubeziehen sind alle ausgefallenen Arbeitsstunden (z.B. Ausfälle wegen gesetzlichen Urlaubs oder Arbeitsbefreiung, tariflich vereinbarte Ruhezeiten, wegen Krankheit oder Betriebsunfällen sowie als Folge von Material-, Brennstoff- und Energiemangel, Absatzstockung, Kurzarbeit, Betriebsferien, Streiks, Aussperrungen), geleistete Stunden der Leiharbeiter, geleistete Stunden von unbezahlt mithelfenden Familienangehörigen, Arbeitsstunden von Montage- und Reparaturarbeiten von Beauftragten anderer Betriebe bzw. Unternehmen und in einem anderen Unternehmen geleistete Stunden der eigenen Mitarbeiter.

### **Entgelte**

Als Entgelte (Bruttolohn und Bruttogehalt) gilt die Summe der Bruttobezüge (Bar- und Sachbezüge ohne jeden Abzug) der Beschäftigten, einschließlich Lohn- und Gehaltszuschläge (auch Gratifikationen, Erfindergelder sowie Provisionen, Tantiemen usw.) jedoch ohne Arbeitgeberanteile zur Sozialversicherung, Aufwendungen für die betriebliche Alters-, Invaliditäts- und Hinterbliebenenversorgung, allgemeine Aufwendungen und Vergütungen, die als Spesenersatz anzusehen sind, gezahltes Vorruhestandsgeld, geleistete Zuschüsse der Bundesagentur für Arbeit (z.B. Kurzarbeitergeld) und Leistungen nach dem Arbeitsteilzeitgesetz.

### **Umsatz**

Der Umsatz umfasst den Gesamtumsatz aus Eigenerzeugung einschließlich Umsatz aus Verkauf von Energie, Nebenerzeugnissen und verkaufsfähigen Produktionsrückständen sowie den Umsatz aus sonstigen Betriebsteilen, so z.B. baugewerblichen Umsatz und Umsatz aus Handelsware, aus Vermietungen und Verpachtungen von betrieblichen Anlagen und Einrichtungen, aus Lizenzverträgen u.Ä. Als Umsatz gilt die Summe der Rechnungsendbeträge (ohne Umsatzsteuer) einschließlich etwa darin enthaltener Verbrauchsteuern sowie der Kosten für Fracht, Transportversicherung und Spesen, auch wenn diese gesondert in Rechnung gestellt werden.

### **Inlandsumsatz**

Der Inlandsumsatz ist der Umsatz mit Empfängern im Bundesgebiet sowie mit den im Bundesgebiet stationierten ausländischen Streitkräften.

### **Auslandsumsatz**

Der Auslandsumsatz umfasst die direkten Lieferungen und Leistungen an Empfänger, die im Ausland ansässig sind, sowie Lieferungen an Exporteure, die die bestellten Waren ohne Be- und Verarbeitung in das Ausland ausführen. Auslandsumsätze sind von der Umsatzsteuer (Mehrwertsteuer) befreit.

### **Auslandsumsatz in die Eurozone**

Als Umsatz mit dem zur Eurozone gehörenden Ausland gilt der Umsatz mit den Staaten des Eurogebietes: Belgien, Estland, Finnland, Frankreich, Griechenland, Irland, Italien, Lettland, Litauen, Luxemburg, Malta, den Niederlanden, Österreich, Portugal, Slowakei, Slowenien, Spanien und Zypern.

### **Exportquote**

Anteil des Auslandsumsatzes am Umsatz insgesamt

### **Auftragseingang**

Als Auftragseingang gilt die Summe der Werte aller im Berichtsmonat vom Betrieb bzw. Unternehmen fest akzeptierten Aufträge auf Lieferungen selbst hergestellter oder in Lohnarbeit von anderen in- oder ausländischen Firmen produzierten Erzeugnisse ohne Mehrwertsteuer und abzüglich gewährter Rabatte. In einigen Klassen der WZ 2008 werden keine Auftragseingänge erfasst (z.B. im Ernährungsgewerbe).

### **Index des Auftragseinganges**

Der Index des Auftragseingangs wird für ausgewählte Wirtschaftszweige des Verarbeitenden Gewerbes berechnet. Es handelt sich um einen Volumenindex für fachliche Betriebsteile auf Basis des Jahres 2010, dargestellt als Durchschnitt der Monatsindizes.

### **Systematiken**

Die Darstellung aller Ergebnisse erfolgt in der Gliederung der "Klassifikation der Wirtschaftszweige, Ausgabe 2008" (WZ 2008). Die WZ 2008 basiert auf der statistischen Systematik der Wirtschaftszweige in der Europäischen Gemeinschaft (NACE Rev. 2), die ihrerseits auf der Internationalen Systematik der Wirtschaftszweige (ISIC Rev. 4) der Vereinten Nationen aufbaut.

### **Abkürzungen**

a.n.g. anderweitig nicht genannt  
MD Monatsdurchschnitt  
H.v. Herstellung von  
u.s.E. und sonstigen Erzeugnissen

## Überblick zur aktuellen Wirtschaftslage im Bergbau und Verarbeitenden Gewerbe in Thüringen im April 2017

Im Monat April 2017 wurde von 856 Betrieben (Vormonat 853 Betriebe) Auskunft zum Monatsbericht im Bergbau und Verarbeitenden Gewerbe gegeben. Das waren Betriebe 12 mehr als im April 2016.

Der Umsatz im Bergbau und Verarbeitenden Gewerbe in den Thüringer Industriebetrieben mit 50 und mehr Beschäftigten erreichte im Monat April 2017 ein Volumen von 2,4 Milliarden EUR. Zum Vorjahresmonat sank der Umsatz, bei drei Arbeitstagen weniger, um 7,9 Prozent bzw. 202 Millionen EUR.

Entwicklung des Umsatzes der Hauptgruppen im Monat April 2017 gegenüber dem Vormonat, dem Vorjahresmonat und dem Vorjahreszeitraum:

Hauptgruppe	Veränderung des Umsatzes in Prozent zum		
	Vormonat	Vorjahresmonat	Vorjahreszeitraum
Vorleistungsgüterproduzenten	- 17,3	- 4,9	5,1
Investitionsgüterproduzenten	- 30,3	- 14,1	2,8
Gebrauchsgüterproduzenten	- 10,5	- 2,1	- 0,7
Verbrauchsgüterproduzenten	- 10,7	- 3,1	- 0,1
<b>Bergbau / Verarbeitendes Gewerbe insgesamt</b>	<b>- 21,2</b>	<b>- 7,9</b>	<b>3,2</b>

Nachfolgend werden die Ergebnisse der Entwicklung des arbeitstäglichen Umsatzes sowie ausgewählte absolute Produktivitätszahlen dargestellt:

Jahr Monat	Umsatz			
	je Arbeitstag	je Arbeitsstunde	je Beschäftigten	
	1000 EUR	EUR		
absoluter Wert				
2016	Februar	116 550	123	17 347
	März	123 250	131	18 307
	April	121 841	128	18 120
2017	Februar	120 221	125	16 779
	März	130 007	139	20 766
	April	130 933	130	16 319
Veränderung in Prozent				
	Vormonat	0,7	- 6,6	- 21,4
	Vorjahresmonat	7,5	1,2	- 9,9
	Vorjahreszeitraum	3,2	2,6	1,4

In das Ausland wurden im April 2017 Umsätze in Höhe von 788 Millionen EUR getätigt. Das realisierte Monatsergebnis lag um 6,7 Prozent bzw. 57 Millionen EUR unter dem Wert des Vorjahresmonats.

Mit 431 Millionen EUR wurden im Berichtsmonat 54,6 Prozent der Exporte Thüringens in die Länder der Eurozone ausgeführt. Der Anteil der Ausfuhren in die Länder außerhalb der Eurozone betrug 358 Millionen EUR bzw. 45,4 Prozent. Im April 2017 sank der Export in die Nichteurozone zum Vorjahresmonat um 1,8 Prozent.

Im Inland wurden im April 2017 Waren im Wert von 1,6 Milliarden EUR abgesetzt, 8,5 Prozent bzw. 145 Millionen EUR weniger als im Vorjahresmonat.

Der Volumenindex des Auftragseinganges betrug im Monat April 116,8 Prozent (Basis: MD 2010 = 100). Gegenüber dem gleichen Vorjahresmonat sank er um 9,7 Prozent. Der Index im Monat April für den Auftragseingang aus dem Ausland betrug 125,3 Prozent. Gegenüber dem gleichen Vorjahresmonat ist das eine Verringerung um 1,2 Prozent.

Beim Index des Auftragseingangs der Hauptgruppen wurden folgende vorläufige Ergebnisse erreicht:

Hauptgruppe	April 2017		MD Januar bis April 2017		Veränderung in % zum Vorjahresmonat	
	insgesamt	Ausland	insgesamt	Ausland	insgesamt	Ausland
Vorleistungsgüterproduzenten	109,7	120,6	119,2	131,0	- 5,8	2,9
Investitionsgüterproduzenten	121,6	123,9	137,8	138,6	- 13,5	- 6,7
Gebrauchsgüterproduzenten	142,1	154,9	149,2	145,6	- 4,8	28,3
Verbrauchsgüterproduzenten	114,7	200,8	121,8	191,7	- 0,2	16,0
<b>Verarbeitendes Gewerbe insgesamt</b>	<b>116,8</b>	<b>125,3</b>	<b>129,4</b>	<b>136,8</b>	<b>- 9,7</b>	<b>- 1,2</b>

Die Anzahl der Beschäftigten im Bergbau und Verarbeitenden Gewerbe (Betriebe mit 50 und mehr Beschäftigten) betrug 144 421 Personen. Das waren gegenüber dem Vorjahresmonat 3 216 Personen mehr.

Im Monat April 2017 wurden 18 Millionen geleistete Arbeitsstunden ermittelt. Das waren 8,9 Prozent weniger als im Vorjahresmonat. Die durchschnittlich geleistete Arbeitszeit je Beschäftigten und je Arbeitstag lag mit 7,0 Stunden um 0,3 Stunden über dem Niveau des Vorjahresmonats.

An Entgelten (Bruttolohn und Bruttogehalt) wurden im April 2017 insgesamt 411 Millionen EUR gezahlt. Das entspricht gemessen am Umsatz einem Anteil von 17,4 Prozent. Im Vergleich zum Vorjahresmonat stiegen die Entgelte in diesem Zeitraum um 4,0 Prozent bzw. rund 16 Millionen EUR an.

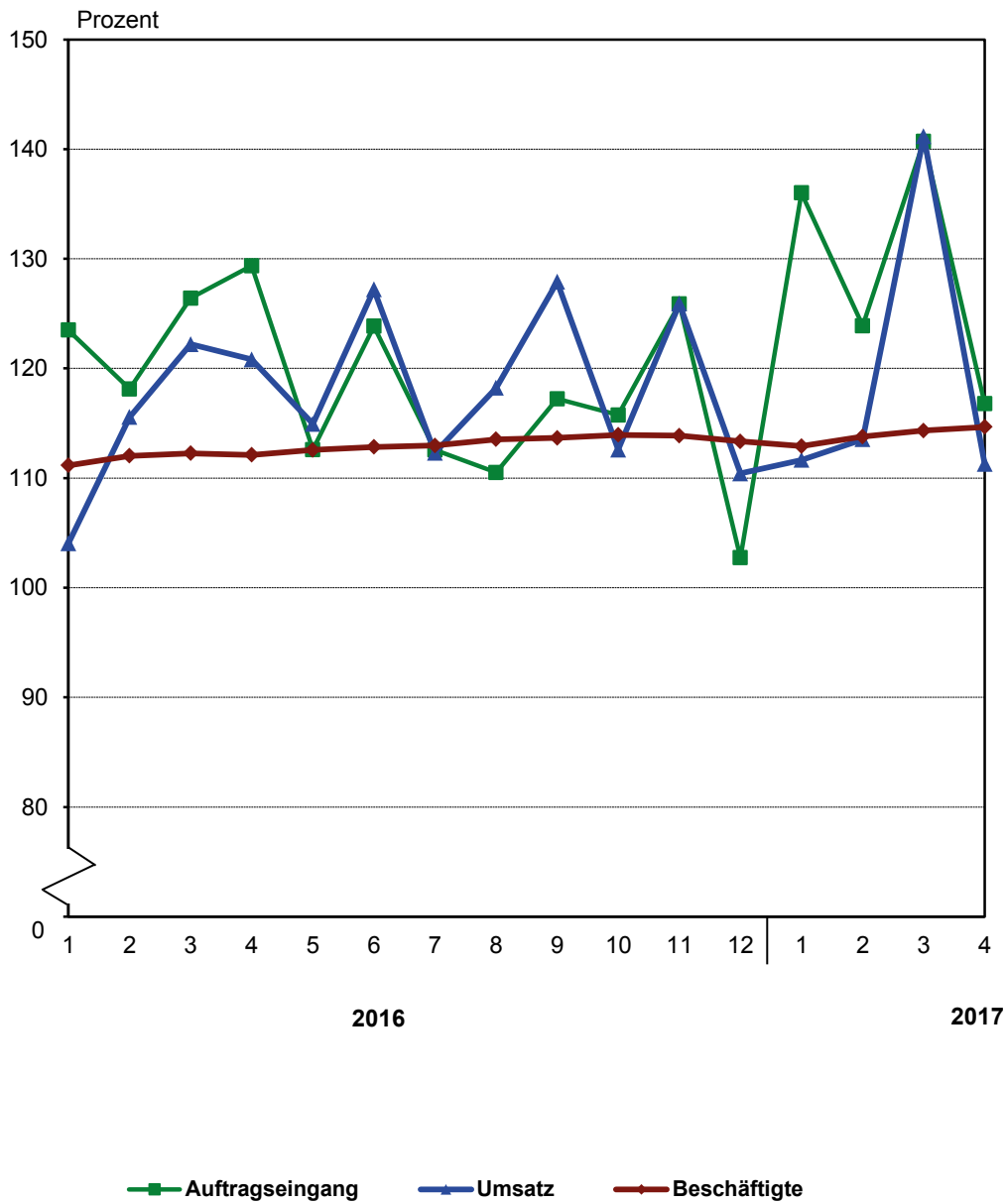
Im Monatsdurchschnitt wurden pro Beschäftigten folgende Entgelte gezahlt:

Jahr Monat	Entgelte je Beschäftigten	
absoluter Wert in EUR		
2016	Februar	2 675
	März	2 787
	April	2 801
2017	Februar	2 727
	März	2 859
	April	2 848
Veränderung in Prozent		
	Vormonat	-0,4
	Vorjahresmonat	1,7
	Vorjahreszeitraum	2,4

(Enthält der vorliegende Text zur dargestellten Entwicklung keine Hinweise, sind alle Angaben nicht preis-, saison- und kalenderbereinigt.)

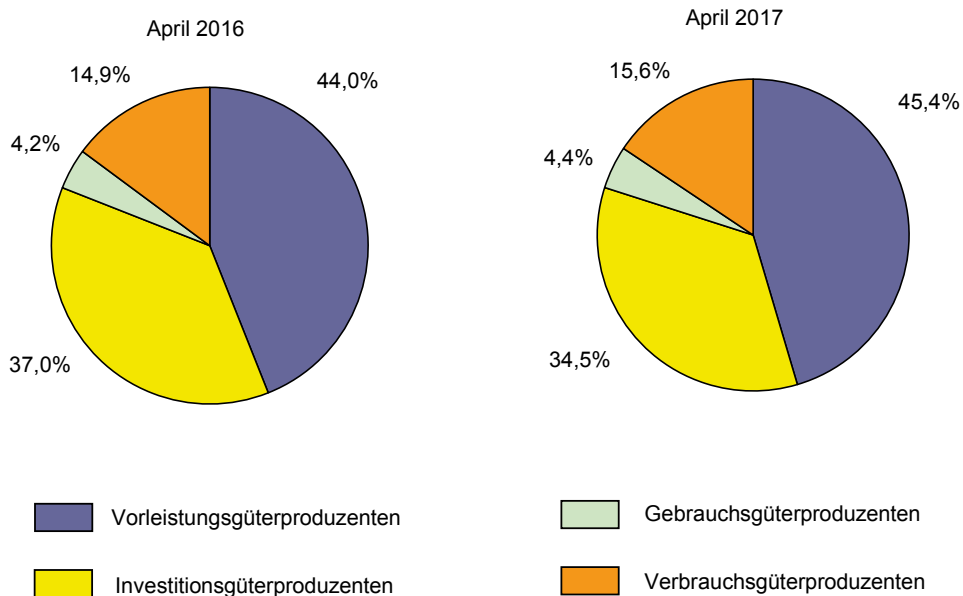
### 1. Entwicklung von Auftragseingang, Umsatz und Beschäftigten im Bergbau und Verarbeitenden Gewerbe

Basis MD 2010 = 100



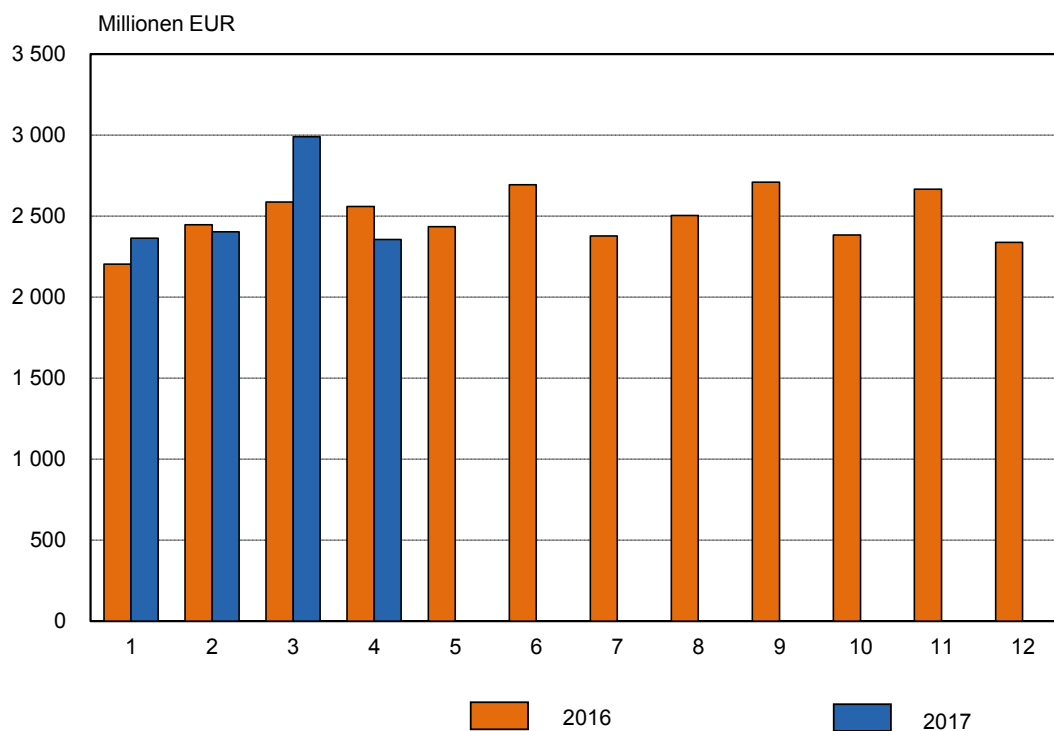


**2. Umsatz der Hauptgruppen April 2016/2017  
Basis: Umsatz insgesamt**



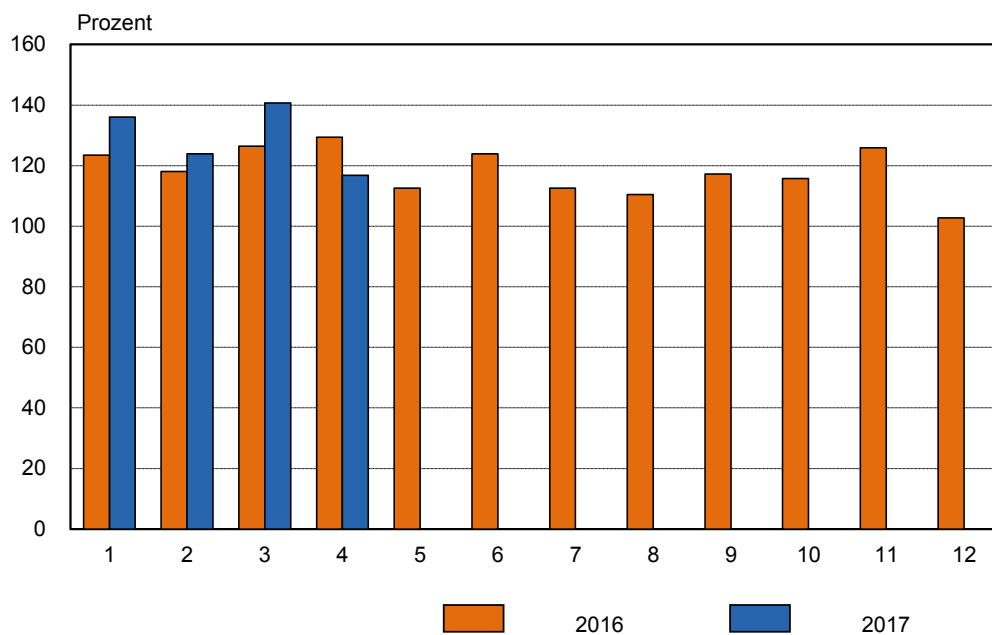
Thüringer Landesamt für Statistik

**3. Umsatz insgesamt  
Januar 2016 bis April 2017**

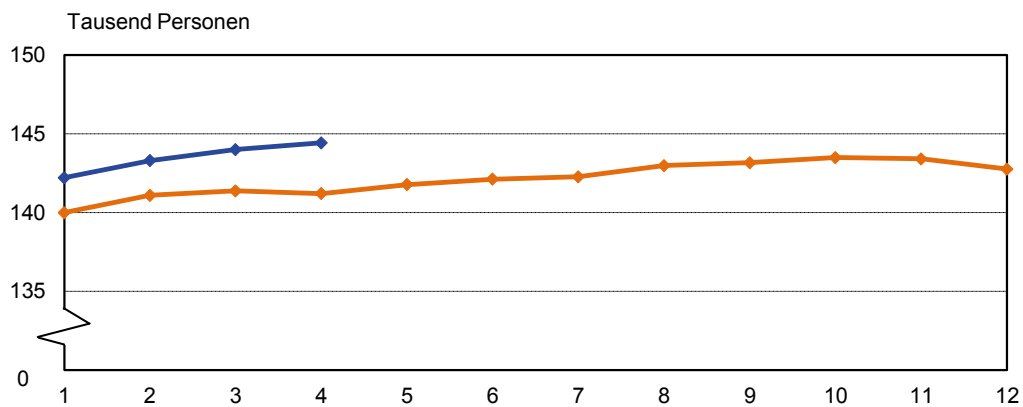


Thüringer Landesamt für Statistik

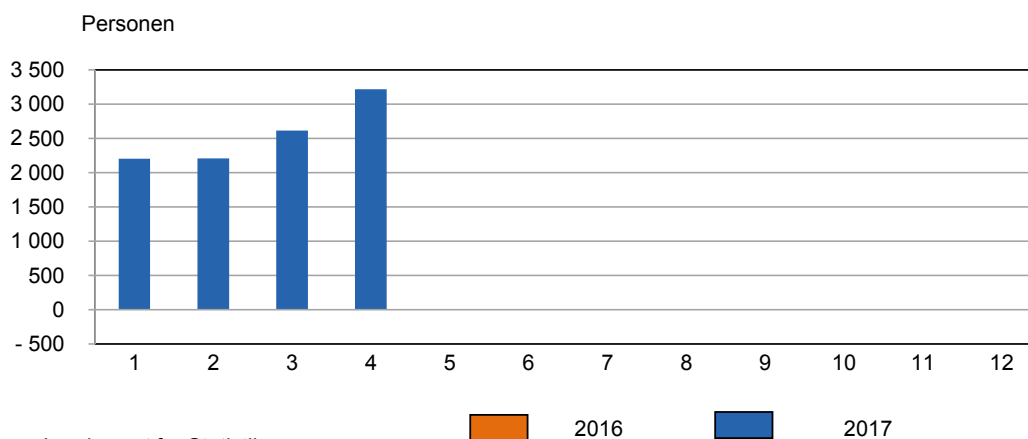
#### 4. Volumenindex Auftragseingang Januar 2016 bis April 2017 Basis MD 2010 = 100

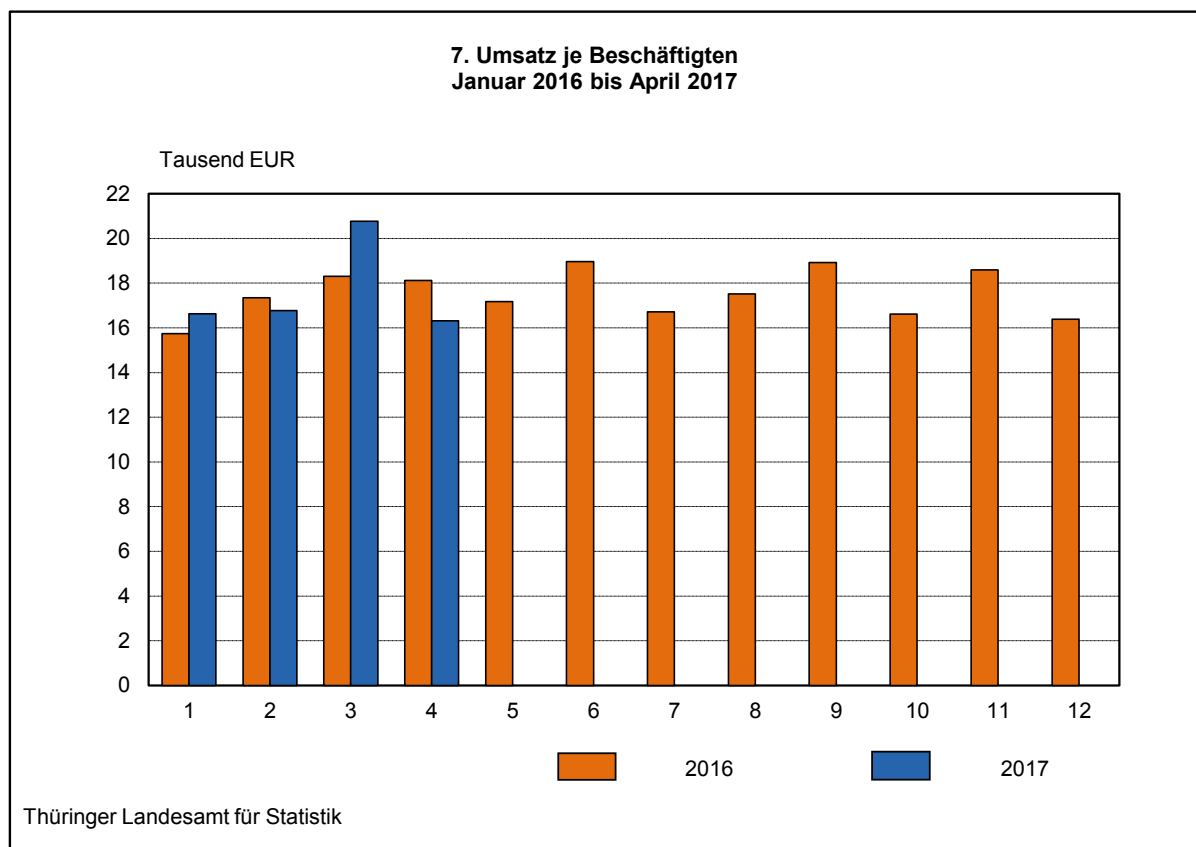
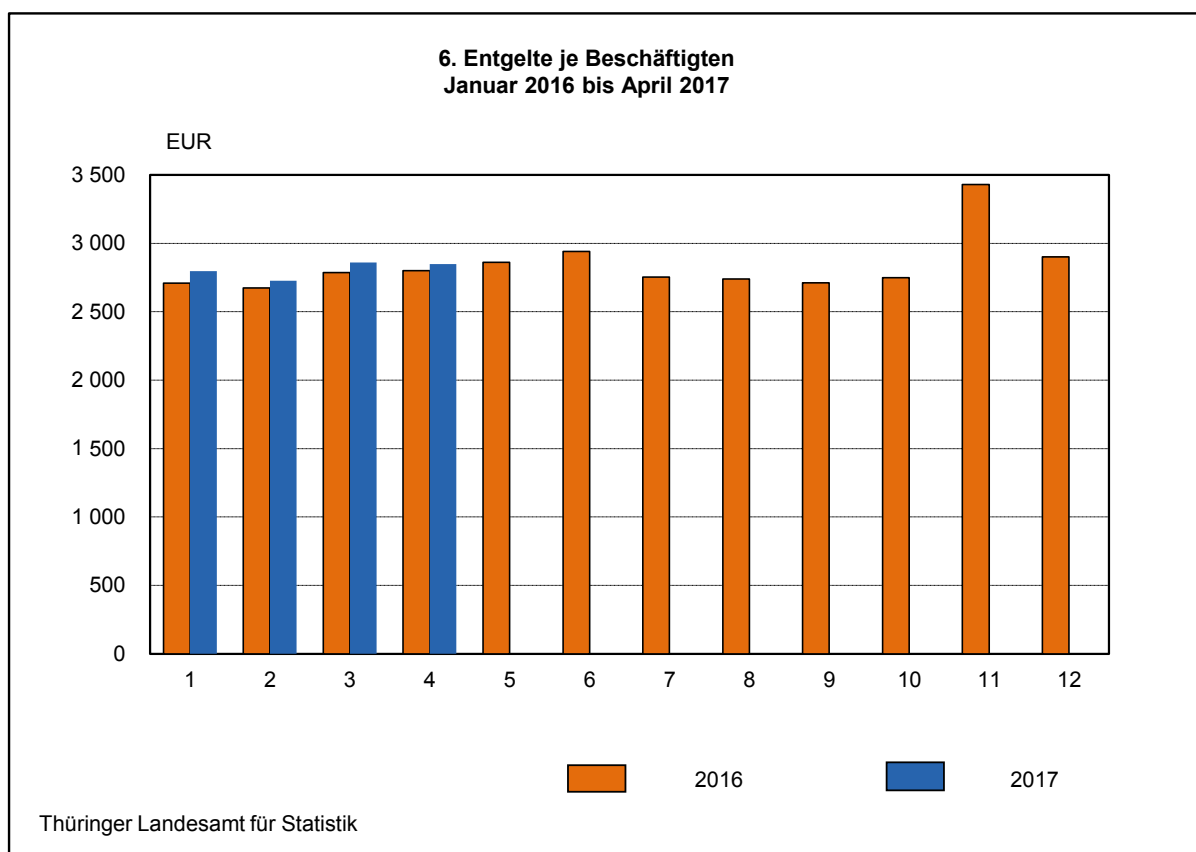


#### 5. Beschäftigte insgesamt Januar 2016 bis April 2017



#### und Veränderung zum Vorjahresmonat





1. Betriebe, Beschäftigte, geleistete Arbeitsstunden, Entgelte sowie Umsatz im Bergbau und Verarbeitenden Gewerbe vom 1.1.2017 bis 30.4.2017 nach Wirtschaftszweigen

WZ	Land Hauptgruppe Wirtschaftsabteilung	Betriebe <sup>1)</sup>	Beschäftigte <sup>1)</sup>	Geleistete Arbeits- stunden	Entgelte	Umsatz			
						insgesamt	davon		
							Inland	Ausland	darunter Eurozone
Anzahl	Personen	1000 Std.	1000 EUR						
B,C	<b>Thüringen</b>	<b>847</b>	<b>143 479</b>	<b>79 235</b>	<b>1 611 366</b>	<b>10 116 082</b>	<b>6 587 190</b>	<b>3 528 891</b>	<b>1 989 119</b>
	davon								
.	Vorleistungsgüterproduzenten	420	68 194	37 728	752 998	4 519 992	2 982 902	1 537 090	875 203
.	Investitionsgüterproduzenten	255	46 693	25 819	580 375	3 692 540	2 196 343	1 496 197	818 309
.	Gebrauchsgüterproduzenten	35	5 950	3 397	77 447	425 654	251 791	173 863	73 301
.	Verbrauchsgüterproduzenten	138	22 642	12 290	200 546	1 477 896	1 156 154	321 742	222 306
B	<b>Bergbau und Gewinnung von Steinen und Erden</b>	<b>3</b>	<b>296</b>	<b>168</b>	<b>2 762</b>	.	.	.	.
5	Kohlenbergbau	-	-	-	-	-	-	-	-
6	Gewinnung von Erdöl und Erdgas	-	-	-	-	-	-	-	-
7	Erzbergbau	-	-	-	-	-	-	-	-
8	Gewinnung von Steinen und Erden, sonstiger Bergbau	3	296	168	2 762	.	.	.	.
9	Erbringung von Dienstleistungen für den Bergbau und für die Gewinnung von Steinen und Erden	-	-	-	-	-	-	-	-
C	<b>Verarbeitendes Gewerbe</b>	<b>844</b>	<b>143 183</b>	<b>79 067</b>	<b>1 608 604</b>	.	.	.	.
10	Herstellung von Nahrungs- und Futtermitteln	91	15 480	8 341	117 714	986 424	801 453	184 971	137 876
11	Getränkeherstellung	7	1 005	571	12 491	146 903	.	.	.
12	Tabakverarbeitung	1	.	.	.	.	.	.	.
13	Herstellung von Textilien	13	1 371	727	12 298	66 367	34 342	32 025	26 518
14	Herstellung von Bekleidung	2	.	.	.	.	.	.	.
15	Herstellung von Leder, Lederwaren und Schuhen	3	396	210	3 811	.	.	.	.
16	Herstellung von Holz-, Flecht-, Korb- und Korkwaren (ohne Möbel)	11	2 088	1 114	21 341	155 901	113 382	42 519	35 997
17	Herstellung von Papier, Pappe und Waren daraus	20	3 509	1 945	37 377	368 121	277 903	90 218	69 214
18	Herstellung von Druckerzeugnissen; Vervielfältigung von bespielten Ton-, Bild- und Datenträgern	14	2 103	1 140	22 711	139 849	115 213	24 635	19 237
19	Kokerei und Mineralölverarbeitung	-	-	-	-	-	-	-	-
20	Herstellung von chemischen Erzeugnissen	24	3 479	1 951	49 499	309 022	152 600	156 422	76 485
21	Herstellung von pharmazeutischen Erzeugnissen	6	1 452	791	24 268	73 846	23 530	50 317	19 715
22	Herstellung von Gummi- und Kunststoffwaren	98	15 422	8 772	157 024	946 513	587 014	359 499	200 297
23	Herstellung von Glas und Glaswaren, Keramik, Verarbeitung von Steinen und Erden	60	7 583	4 119	80 492	404 269	261 664	142 605	74 967
24	Metallerzeugung und -bearbeitung	16	4 269	2 282	51 520	347 663	203 387	144 276	.
25	Herstellung von Metallerzeugnissen	149	22 174	12 405	235 583	1 332 841	947 107	385 735	254 802
26	Herstellung von Datenverarbeitungsgeräten, elektronischen und optischen Erzeugnissen	73	12 374	6 900	167 576	914 170	538 602	375 568	132 551
27	Herstellung von elektrischen Ausrüstungen	47	8 616	4 576	103 708	609 281	399 231	210 050	68 981
28	Maschinenbau	98	15 470	8 646	188 074	906 284	491 790	414 494	213 456
29	Herstellung von Kraftwagen und Kraftwagenteilen	52	16 526	9 009	210 434	1 741 544	1 178 255	563 289	351 929
30	Sonstiger Fahrzeugbau	1	.	.	.	.	.	.	.
31	Herstellung von Möbeln	13	1 734	960	15 464	97 883	81 780	16 103	9 706
32	Herstellung von sonstigen Waren	31	4 325	2 386	51 668	266 271	110 736	155 535	29 511
33	Reparatur und Installation von Maschinen und Ausrüstungen	18	3 326	1 934	41 126	216 234	.	.	.

1) Durchschnitt der Monatsergebnisse

**2. Ausgewählte Maßzahlen im Bergbau und Verarbeitenden Gewerbe  
für den Monat April 2017 nach Wirtschaftszweigen**

WZ	Land Hauptgruppe Wirtschaftsabteilung	Beschäftigte je Betrieb	Geleistete Arbeits-stunden je Beschäftigten	Entgelte je Beschäftigten	Umsatz je Beschäftigten	Anteil Entgelte am Umsatz	Export- quote	Umsatz je geleistete Arbeits- stunde
		Personen	Stunden	EUR	EUR	%	EUR	
B,C	<b>Thüringen</b>	<b>169</b>	<b>126</b>	<b>2 848</b>	<b>16 319</b>	<b>17,4</b>	<b>33,4</b>	<b>130</b>
.	davon							
.	Vorleistungsgüterproduzenten	162	126	2 801	15 591	18,0	33,6	124
.	Investitionsgüterproduzenten	183	125	3 117	17 398	17,9	37,9	139
.	Gebrauchsgüterproduzenten	170	127	3 251	17 586	18,5	44,0	139
.	Verbrauchsgüterproduzenten	161	126	2 334	15 972	14,6	20,0	127
B	<b>Bergbau und Gewinnung von Steinen und Erden</b>	<b>100</b>	<b>147</b>	<b>2 503</b>	.	.	.	.
5	Kohlenbergbau	-	-	-	-	-	-	-
6	Gewinnung von Erdöl und Erdgas	-	-	-	-	-	-	-
7	Erzbergbau	-	-	-	-	-	-	-
8	Gewinnung von Steinen und Erden, sonstiger Bergbau	100	147	2 503	.	.	.	.
9	Erbringung von Dienstleistungen für den Bergbau und für die Gewinnung von Steinen und Erden	-	-	-	-	-	-	-
C	<b>Verarbeitendes Gewerbe</b>	<b>169</b>	<b>126</b>	<b>2 848</b>	.	.	.	.
10	Herstellung von Nahrungs- und Futtermitteln	170	126	1 876	15 523	12,1	16,7	124
11	Getränkeherstellung	133	135	3 066	41 263	7,4	.	306
12	Tabakverarbeitung	.	.	.	.	.	.	.
13	Herstellung von Textilien	109	119	2 216	10 957	20,2	48,1	92
14	Herstellung von Bekleidung	.	.	.	.	.	.	.
15	Herstellung von Leder, Lederwaren und Schuhen	129	136	2 505	.	.	.	.
16	Herstellung von Holz-, Flecht-, Korb- und Korkwaren (ohne Möbel)	190	121	2 464	15 510	15,9	17,7	128
17	Herstellung von Papier, Pappe und Waren daraus	176	125	2 548	24 698	10,3	26,1	198
18	Herstellung von Druckerzeugnissen; Vervielfältigung von bespielten Ton-, Bild- und Datenträgern	149	122	2 555	15 923	16,0	20,4	131
19	Kokerei und Mineralölverarbeitung	-	-	-	-	-	-	-
20	Herstellung von chemischen Erzeugnissen	146	130	4 000	18 887	21,2	50,4	145
21	Herstellung von pharmazeutischen Erzeugnissen	243	127	6 657	11 242	59,2	71,4	89
22	Herstellung von Gummi- und Kunststoffwaren	158	131	2 537	14 803	17,1	38,6	113
23	Herstellung von Glas und Glaswaren, Keramik, Verarbeitung von Steinen und Erden	125	127	2 606	13 449	19,4	31,5	106
24	Metallerzeugung und -bearbeitung	267	118	3 437	17 894	19,2	41,1	152
25	Herstellung von Metallerzeugnissen	149	127	2 642	14 270	18,5	29,2	113
26	Herstellung von Datenverarbeitungsgeräten, elektronischen und optischen Erzeugnissen	170	127	3 447	16 770	20,6	42,3	132
27	Herstellung von elektrischen Ausrüstungen	186	118	3 055	16 650	18,3	35,8	141
28	Maschinenbau	158	126	3 046	13 980	21,8	46,8	111
29	Herstellung von Kraftwagen und Kraftwagenteilen	318	123	3 187	23 623	13,5	30,0	191
30	Sonstiger Fahrzeugbau	.	.	.	.	.	.	.
31	Herstellung von Möbeln	132	120	2 150	12 503	17,2	12,7	104
32	Herstellung von sonstigen Waren	142	124	3 032	14 359	21,1	59,7	116
33	Reparatur und Installation von Maschinen und Ausrüstungen	185	132	3 017	7 322	41,2	.	56

**3. Betriebe, Beschäftigte, geleistete Arbeitsstunden, Entgelte sowie Umsatz im Bergbau und Verarbeitenden Gewerbe nach Wirtschaftszweigen**

WZ	Land Hauptgruppe Wirtschaftsabteilung	Jahr	Betriebe <sup>1)</sup>	Beschäftigte <sup>1)</sup>	Geleistete Arbeits- stunden	Entgelte	Umsatz			Export- quote	
							insgesamt	darunter			
								Ausland	darunter Eurozone		
Anzahl	Personen	1000 Std.	1000 EUR			%					
B,C	Thüringen	2005	824	115 082	189 327	2 955 304	20 975 426	6 786 815	4 378 348	32,4	
		2006	833	116 777	194 164	3 079 251	23 020 933	7 545 322	4 902 229	32,8	
		2007	853	122 441	203 570	3 303 308	25 437 935	8 686 240	5 412 230	34,1	
		2008	873	128 989	212 695	3 552 346	26 563 938	8 811 646	5 598 386	33,2	
		2009	876	126 595	196 076	3 357 830	22 112 680	6 741 761	4 244 505	30,5	
		2010	853	125 947	206 164	3 548 618	25 415 308	8 011 944	4 801 619	31,5	
		2011	868	133 566	220 660	3 908 177	28 220 571	8 883 586	5 481 422	31,5	
		2012	879	137 177	223 757	4 162 553	27 951 737	8 926 713	5 173 899	31,9	
		2013	872	137 983	223 880	4 315 207	27 998 421	8 923 238	5 207 650	31,9	
		2014	857	139 367	226 330	4 488 254	28 537 109	9 216 226	5 272 640	32,3	
		2015	844	140 409	228 614	4 666 231	29 236 012	9 631 449	5 289 540	32,9	
		2016	844	142 138	232 112	4 841 421	29 907 286	10 156 131	5 615 135	34,0	
			<b>2016</b>								
			Jan.- April	841	140 919	78 772	1 546 114	9 797 853	3 281 988	1 840 094	33,5
			Jan.	830	140 001	19 238	379 177	2 203 386	745 044	423 376	33,8
			Feb.	843	141 092	19 833	377 390	2 447 556	849 847	464 101	34,7
			Mär.	846	141 377	19 730	394 042	2 588 244	842 036	472 043	32,5
			Apr.	844	141 205	19 970	395 506	2 558 666	845 061	480 573	33,0
			Mai	847	141 773	18 694	405 515	2 434 269	824 858	454 932	33,9
			Jun.	847	142 119	20 201	418 067	2 694 134	915 957	516 422	34,0
			Jul.	846	142 277	18 367	391 786	2 378 523	800 501	419 217	33,7
			Aug.	844	142 985	19 967	391 596	2 503 854	842 269	450 832	33,6
			Sep.	843	143 162	20 108	388 070	2 708 888	960 903	526 135	35,5
			Okt.	845	143 495	18 477	394 351	2 384 507	815 484	466 628	34,2
			Nov.	845	143 416	20 675	491 799	2 666 511	850 592	491 833	31,9
			Dez.	844	142 755	16 852	414 123	2 338 747	863 579	449 043	36,9
			<b>2017</b>								
			Jan.- April	847	143 479	79 235	1 611 366	10 116 082	3 528 891	1 989 119	34,9
			Jan.	835	142 204	20 330	397 609	2 364 702	821 137	477 907	34,7
			Feb.	845	143 299	19 180	390 775	2 404 424	837 832	481 300	34,8
			Mär.	853	143 993	21 542	411 739	2 990 167	1 081 608	599 374	36,2
			Apr.	856	144 421	18 183	411 243	2 356 788	788 314	430 537	33,4
			Mai								
	Jun.										
	Jul.										
	Aug.										
	Sep.										
	Okt.										
	Nov.										
	Dez.										

1) Durchschnitt der Monatsergebnisse

Noch: 3. Betriebe, Beschäftigte, geleistete Arbeitsstunden, Entgelte sowie Umsatz  
im Bergbau und Verarbeitenden Gewerbe nach Wirtschaftszweigen

WZ	Land Hauptgruppe Wirtschaftsabteilung	Jahr	Betriebe <sup>1)</sup>	Beschäftigte <sup>1)</sup>	Geleistete Arbeits- stunden	Entgelte	Umsatz			Export- quote
			Anzahl	Personen	1000 Std.		1000 EUR	darunter		
						insgesamt		Ausland	darunter Eurozone	
Vorleistungsgüter- produzenten	2005	407	54 237	89 808	1 414 476	8 841 691	2 693 713	1 462 983	30,5	
	2010	423	59 371	98 943	1 685 677	11 689 255	3 673 481	2 137 406	31,4	
	2015	412	65 621	106 856	2 151 842	12 959 872	4 242 308	2 418 335	32,7	
	2016	421	67 350	110 465	2 269 669	13 133 972	4 388 262	2 480 602	33,4	
	<b>2016</b>									
	Jan.- April	418	66 426	37 323	717 552	4 299 194	1 447 600	830 285	33,7	
	Jan.	412	66 004	9 100	176 088	984 244	333 959	196 622	33,9	
	Feb.	419	66 509	9 412	176 006	1 073 906	373 276	208 387	34,8	
	Mär.	421	66 563	9 340	183 002	1 115 771	369 583	215 111	33,1	
	Apr.	421	66 629	9 471	182 456	1 125 273	370 783	210 165	33,0	
	Mai	423	67 061	8 889	190 538	1 081 606	370 702	209 315	34,3	
	Jun.	423	67 337	9 615	194 508	1 178 576	386 178	231 919	32,8	
	Jul.	423	67 426	8 724	183 747	1 061 211	339 117	191 336	32,0	
	Aug.	422	68 063	9 607	186 618	1 134 526	362 470	194 547	31,9	
	Sep.	421	68 110	9 603	182 342	1 190 853	401 729	221 603	33,7	
	Okt.	422	68 261	8 862	184 863	1 051 898	349 353	198 952	33,2	
	Nov.	422	68 224	9 931	239 455	1 197 103	382 661	220 727	32,0	
	Dez.	421	68 018	7 913	190 048	939 005	348 452	181 918	37,1	
	<b>2017</b>									
	Jan.- April	420	68 194	37 728	752 998	4 519 992	1 537 090	875 203	34,0	
	Jan.	415	67 519	9 695	186 343	1 075 200	374 942	216 957	34,9	
	Feb.	419	68 111	9 082	183 355	1 079 890	368 094	214 298	34,1	
	Mär.	422	68 488	10 299	190 969	1 294 458	433 946	244 343	33,5	
	Apr.	423	68 659	8 652	192 331	1 070 444	360 108	199 605	33,6	
	Mai									
	Jun.									
	Jul.									
	Aug.									
	Sep.									
	Okt.									
Nov.										
Dez.										
Investitionsgüter- produzenten	2005	240	34 819	56 873	968 489	8 143 903	3 522 489	2 540 659	43,3	
	2010	260	40 366	64 180	1 217 393	8 521 653	3 355 008	1 965 642	39,4	
	2015	256	46 650	75 474	1 696 720	10 501 481	4 127 785	2 125 643	39,3	
	2016	253	46 298	75 071	1 740 625	10 926 860	4 362 205	2 317 197	39,9	
	<b>2016</b>									
	Jan.- April	253	46 153	25 797	560 396	3 590 439	1 407 574	746 103	39,2	
	Jan.	251	45 988	6 310	137 895	785 050	314 626	168 435	40,1	
	Feb.	253	46 125	6 477	136 076	908 950	368 528	192 178	40,5	
	Mär.	254	46 313	6 450	143 832	950 034	359 172	184 662	37,8	
	Apr.	253	46 184	6 560	142 593	946 405	365 249	200 828	38,6	
	Mai	254	46 223	6 041	144 643	869 496	339 640	174 761	39,1	
	Jun.	254	46 259	6 620	153 805	1 014 573	413 564	214 926	40,8	
	Jul.	253	46 280	5 918	142 443	866 116	361 281	173 716	41,7	
	Aug.	252	46 352	6 334	138 749	867 729	351 754	182 938	40,5	
	Sep.	252	46 477	6 485	138 892	1 013 413	423 766	227 495	41,8	
	Okt.	252	46 513	5 914	140 942	866 626	342 090	197 244	39,5	
	Nov.	251	46 519	6 640	167 876	951 460	341 149	198 914	35,9	
	Dez.	251	46 346	5 324	152 879	887 008	381 386	201 099	43,0	
	<b>2017</b>									
	Jan.- April	255	46 693	25 819	580 375	3 692 540	1 496 197	818 309	40,5	
	Jan.	252	46 486	6 648	143 077	841 970	325 603	186 209	38,7	
	Feb.	256	46 801	6 313	141 548	870 768	351 321	194 096	40,3	
	Mär.	255	46 732	6 993	150 016	1 166 432	510 999	274 817	43,8	
	Apr.	255	46 751	5 866	145 734	813 371	308 273	163 186	37,9	
	Mai									
	Jun.									
	Jul.									
	Aug.									
	Sep.									
	Okt.									
Nov.										
Dez.										

1) Durchschnitt der Monatsergebnisse

Noch: 3. Betriebe, Beschäftigte, geleistete Arbeitsstunden, Entgelte sowie Umsatz  
im Bergbau und Verarbeitenden Gewerbe nach Wirtschaftszweigen

WZ	Land Hauptgruppe Wirtschaftsabteilung	Jahr	Betriebe <sup>1)</sup>	Beschäftigte <sup>1)</sup>	Geleistete Arbeits- stunden	Entgelte	Umsatz			Export- quote
			Anzahl	Personen	1000 Std.		1000 EUR	insgesamt	darunter	
						Ausland			darunter Eurozone	
										%
Gebrauchsgüter- produzenten	2005	37	5 984	9 815	171 394	709 053	246 645	112 738	34,8	
	2010	39	5 643	9 139	181 796	878 118	299 757	136 893	34,1	
	2015	37	6 205	10 403	236 437	1 242 592	454 007	190 053	36,5	
	2016	35	5 886	9 790	229 409	1 281 622	494 628	206 296	38,6	
	<b>2016</b>									
	Jan.- April	35	5 913	3 378	73 296	428 764	159 199	73 171	37,1	
	Jan.	34	5 863	818	17 764	98 563	35 501	15 743	36,0	
	Feb.	36	5 956	867	17 955	103 629	41 692	19 275	40,2	
	Mär.	36	5 947	853	18 556	119 659	43 756	19 663	36,6	
	Apr.	35	5 886	839	19 021	106 912	38 251	18 489	35,8	
	Mai	35	5 890	777	20 953	108 639	46 294	19 785	42,6	
	Jun.	35	5 877	844	19 173	117 760	47 118	23 404	40,0	
	Jul.	35	5 843	748	17 648	91 648	35 997	15 000	39,3	
	Aug.	35	5 877	841	17 929	101 418	38 188	15 727	37,7	
	Sep.	35	5 898	859	18 261	106 922	40 486	17 062	37,9	
	Okt.	35	5 891	758	19 279	98 846	36 544	14 800	37,0	
	Nov.	35	5 865	885	22 432	113 222	36 941	14 815	32,6	
	Dez.	35	5 837	702	20 438	114 404	53 861	12 533	47,1	
	<b>2017</b>									
	Jan.- April	35	5 950	3 397	77 447	425 654	173 863	73 301	40,8	
	Jan.	34	5 877	871	19 608	104 036	40 989	18 672	39,4	
	Feb.	35	5 983	823	18 614	99 882	36 387	17 276	36,4	
	Mär.	35	5 987	947	19 871	117 029	50 390	20 425	43,1	
	Apr.	35	5 954	756	19 355	104 706	46 097	16 928	44,0	
	Mai									
	Jun.									
	Jul.									
	Aug.									
	Sep.									
	Okt.									
	Nov.									
	Dez.									
	Verbrauchsgüter- produzenten	2005	140	20 041	32 831	400 944	3 280 779	323 969	261 968	9,9
2010		132	20 568	33 902	463 752	4 326 282	683 698	561 678	15,8	
2015		139	21 933	35 881	581 232	4 532 066	807 350	555 510	17,8	
2016		135	22 604	36 787	601 718	4 564 831	911 036	611 040	20,0	
<b>2016</b>										
Jan.- April		135	22 427	12 275	194 871	1 479 456	267 614	190 535	18,1	
Jan.		133	22 146	3 011	47 430	335 529	60 958	42 576	18,2	
Feb.		135	22 502	3 078	47 353	361 071	66 351	44 261	18,4	
Mär.		135	22 554	3 087	48 652	402 780	69 525	52 607	17,3	
Apr.		135	22 506	3 099	51 436	380 075	70 779	51 092	18,6	
Mai		135	22 599	2 987	49 381	374 527	68 223	51 071	18,2	
Jun.		135	22 646	3 123	50 582	383 225	69 097	46 173	18,0	
Jul.		135	22 728	2 977	47 947	359 548	64 107	39 164	17,8	
Aug.		135	22 693	3 186	48 299	400 181	89 856	57 620	22,5	
Sep.		135	22 677	3 161	48 576	397 700	94 922	59 976	23,9	
Okt.		136	22 830	2 944	49 268	367 138	87 496	55 631	23,8	
Nov.		137	22 808	3 220	62 036	404 727	89 840	57 378	22,2	
Dez.		137	22 554	2 913	50 759	398 330	79 880	53 492	20,1	
<b>2017</b>										
Jan.- April		138	22 642	12 290	200 546	1 477 896	321 742	222 306	21,8	
Jan.		134	22 322	3 117	48 581	343 497	79 604	56 070	23,2	
Feb.		135	22 404	2 962	47 258	353 884	82 030	55 630	23,2	
Mär.		141	22 786	3 303	50 883	412 248	86 273	59 788	20,9	
Apr.		143	23 057	2 909	53 823	368 267	73 836	50 818	20,0	
Mai										
Jun.										
Jul.										
Aug.										
Sep.										
Okt.										
Nov.										
Dez.										

1) Durchschnitt der Monatsergebnisse



Noch: 3. Betriebe, Beschäftigte, geleistete Arbeitsstunden, Entgelte sowie Umsatz  
im Bergbau und Verarbeitenden Gewerbe nach Wirtschaftszweigen

WZ	Land Hauptgruppe Wirtschaftsabteilung	Jahr	Betriebe <sup>1)</sup>	Beschäftigte <sup>1)</sup>	Geleistete Arbeits- stunden	Entgelte	Umsatz			Export- quote	
			Anzahl	Personen	1000 Std.		1000 EUR	insgesamt	darunter		
						Ausland			darunter Eurozone		
										%	
8	Gewinnung von Steinen und Erden, sonstiger Bergbau	2005	4	.	.	.	.	.	.	.	
		2010	2	.	.	.	.	.	.	.	
		2015	3	289	567	9 079	.	.	.	.	
		2016	3	283	548	9 009	.	.	.	.	
		<b>2016</b>									
		Jan.- April	3	267	167	2 613	.	.	.	.	
		Jan.	3	259	37	605	.	.	.	.	
		Feb.	3	259	38	602	.	.	.	.	
		Mär.	3	275	46	701	.	.	.	.	
		Apr.	3	276	46	705	.	.	.	.	
		Mai	3	283	48	726	.	.	.	.	
		Jun.	3	295	50	761	.	.	.	.	
		Jul.	3	299	48	740	.	.	.	.	
		Aug.	3	295	52	778	.	.	.	.	
		Sep.	3	293	49	900	.	.	.	.	
		Okt.	3	291	46	735	.	.	.	.	
		Nov.	3	292	47	1 056	.	.	.	.	
		Dez.	3	281	43	699	.	.	.	.	
		<b>2017</b>									
		Jan.- April	3	296	168	2 762	.	.	.	.	
		Jan.	3	259	40	637	.	.	.	.	
		Feb.	3	314	37	626	.	.	.	.	
		Mär.	3	313	47	750	.	.	.	.	
		Apr.	3	299	44	748	.	.	.	.	
		Mai									
		Jun.									
Jul.											
Aug.											
Sep.											
Okt.											
Nov.											
Dez.											
10	Herstellung von Nahrungs- und Futtermitteln	2005	83	12 942	21 050	220 600	2 154 801	185 390	163 935	8,6	
		2010	88	13 773	22 876	259 514	3 011 291	453 933	425 447	15,1	
		2015	90	14 584	23 718	330 465	3 090 064	417 665	348 486	13,5	
		2016	87	15 412	24 930	356 491	3 039 550	491 048	379 460	16,2	
		<b>2016</b>									
		Jan.- April	87	15 237	8 243	114 369	983 153	126 149	109 883	12,8	
		Jan.	85	14 951	2 020	28 249	224 102	30 020	25 792	13,4	
		Feb.	87	15 313	2 064	28 317	238 747	30 097	26 736	12,6	
		Mär.	87	15 349	2 081	29 119	267 990	33 921	29 848	12,7	
		Apr.	87	15 333	2 078	28 683	252 313	32 112	27 507	12,7	
		Mai	87	15 394	2 028	29 540	251 319	32 631	28 393	13,0	
		Jun.	87	15 460	2 107	29 405	257 531	33 281	28 141	12,9	
		Jul.	87	15 530	2 042	28 512	241 936	32 066	23 728	13,3	
		Aug.	87	15 475	2 172	28 776	264 669	51 749	36 944	19,6	
		Sep.	86	15 404	2 129	28 778	265 658	58 208	40 191	21,9	
		Okt.	88	15 646	2 004	29 506	250 588	59 250	39 178	23,6	
		Nov.	89	15 648	2 182	37 453	264 404	52 978	37 462	20,0	
		Dez.	89	15 435	2 022	30 151	260 291	44 737	35 540	17,2	
		<b>2017</b>									
		Jan.- April	91	15 480	8 341	117 714	986 424	184 971	137 876	18,8	
		Jan.	89	15 408	2 128	29 410	230 372	44 106	34 026	19,1	
		Feb.	89	15 281	2 023	28 505	239 742	49 533	35 826	20,7	
		Mär.	91	15 465	2 211	30 221	271 599	50 531	37 880	18,6	
		Apr.	93	15 764	1 978	29 578	244 712	40 801	30 144	16,7	
		Mai									
		Jun.									
Jul.											
Aug.											
Sep.											
Okt.											
Nov.											
Dez.											

1) Durchschnitt der Monatsergebnisse

Noch: 3. Betriebe, Beschäftigte, geleistete Arbeitsstunden, Entgelte sowie Umsatz  
im Bergbau und Verarbeitenden Gewerbe nach Wirtschaftszweigen

WZ	Land Hauptgruppe Wirtschaftsabteilung	Jahr	Betriebe <sup>1)</sup>	Beschäftigte <sup>1)</sup>	Geleistete Arbeits- stunden	Entgelte	Umsatz			Export- quote				
							Anzahl	Personen	1000 Std.		1000 EUR	insgesamt	darunter	
													Ausland	darunter Eurozone
								%						
11	Getränkeherstellung	2005	9	1 304	2 096	45 776	404 746	.	.	.				
		2010	7	1 011	1 691	37 163	473 634	.	.	.				
		2015	6	984	1 659	38 433	446 336	.	.	.				
		2016	6	969	1 630	38 963	464 745	.	.	.				
		<b>2016</b>												
		Jan.- April	6	973	547	11 959	149 502	.	.	.				
		Jan.	6	978	134	2 957	30 859	.	.	.				
		Feb.	6	972	135	2 865	35 126	.	.	.				
		Mär.	6	972	143	3 107	45 649	.	.	.				
		Apr.	6	969	136	3 030	37 868	.	.	.				
		Mai	6	971	136	3 158	40 651	.	.	.				
		Jun.	6	967	139	3 289	39 079	.	.	.				
		Jul.	6	967	129	3 350	36 891	.	.	.				
		Aug.	6	979	144	3 068	41 085	.	.	.				
		Sep.	6	979	139	3 067	37 359	.	.	.				
		Okt.	6	973	125	2 997	32 983	.	.	.				
		Nov.	6	950	141	4 944	41 674	.	.	.				
		Dez.	6	948	129	3 131	45 523	.	.	.				
		<b>2017</b>												
		Jan.- April	7	1 005	571	12 491	146 903	.	.	.				
		Jan.	6	942	140	3 004	27 697	.	.	.				
		Feb.	6	942	126	2 935	30 482	.	.	.				
		Mär.	8	1 070	161	3 287	44 781	.	.	.				
		Apr.	8	1 065	144	3 266	43 945	.	.	.				
		Mai						.	.	.				
		Jun.						.	.	.				
		Jul.						.	.	.				
		Aug.						.	.	.				
		Sep.						.	.	.				
		Okt.						.	.	.				
Nov.						.	.	.						
Dez.						.	.	.						
12	Tabakverarbeitung	2005	2	.	.	.	.	.	.	.				
		2010	1	.	.	.	.	.	.	.				
		2015	1	.	.	.	.	.	.	.				
		2016	1	.	.	.	.	.	.	.				
		<b>2016</b>												
		Jan.- April	1	.	.	.	.	.	.	.				
		Jan.	1	.	.	.	.	.	.	.				
		Feb.	1	.	.	.	.	.	.	.				
		Mär.	1	.	.	.	.	.	.	.				
		Apr.	1	.	.	.	.	.	.	.				
		Mai	1	.	.	.	.	.	.	.				
		Jun.	1	.	.	.	.	.	.	.				
		Jul.	1	.	.	.	.	.	.	.				
		Aug.	1	.	.	.	.	.	.	.				
		Sep.	1	.	.	.	.	.	.	.				
		Okt.	1	.	.	.	.	.	.	.				
		Nov.	1	.	.	.	.	.	.	.				
		Dez.	1	.	.	.	.	.	.	.				
<b>2017</b>														
Jan.- April	1	.	.	.	.	.	.	.						
Jan.	1	.	.	.	.	.	.	.						
Feb.	1	.	.	.	.	.	.	.						
Mär.	1	.	.	.	.	.	.	.						
Apr.	1	.	.	.	.	.	.	.						
Mai						.	.	.						
Jun.						.	.	.						
Jul.						.	.	.						
Aug.						.	.	.						
Sep.						.	.	.						
Okt.						.	.	.						
Nov.						.	.	.						
Dez.						.	.	.						

1) Durchschnitt der Monatsergebnisse

Noch: 3. Betriebe, Beschäftigte, geleistete Arbeitsstunden, Entgelte sowie Umsatz  
im Bergbau und Verarbeitenden Gewerbe nach Wirtschaftszweigen

WZ	Land Hauptgruppe Wirtschaftsabteilung	Jahr	Betriebe <sup>1)</sup>	Beschäftigte <sup>1)</sup>	Geleistete Arbeits- stunden	Entgelte	Umsatz			Export- quote	
							insgesamt	darunter			
			Ausland	darunter Eurozone							
			Anzahl	Personen	1000 Std.	1000 EUR			%		
13	Herstellung von Textilien	2005	17	1 550	2 411	29 775	154 823	51 408	40 336	33,2	
		2010	14	1 458	2 251	30 370	171 191	67 612	46 451	39,5	
		2015	12	1 208	1 858	31 591	165 881	66 107	52 628	39,9	
		2016	12	1 284	1 988	35 160	184 131	83 865	69 003	45,5	
		<b>2016</b>									
		Jan.- April	12	1 243	669	10 729	59 802	24 938	19 888	41,7	
		Jan.	12	1 229	165	2 634	13 393	5 216	4 330	38,9	
		Feb.	12	1 238	166	2 617	14 693	5 666	4 674	38,6	
		Mär.	12	1 254	166	2 736	16 548	7 691	5 563	46,5	
		Apr.	12	1 249	172	2 743	15 168	6 365	5 321	42,0	
		Mai	12	1 273	161	2 780	15 148	6 929	5 837	45,7	
		Jun.	12	1 282	178	3 040	16 758	7 532	6 172	44,9	
		Jul.	12	1 292	153	3 011	14 958	6 618	5 369	44,2	
		Aug.	12	1 300	168	2 872	15 553	7 288	5 875	46,9	
		Sep.	12	1 319	178	2 969	16 780	8 254	6 937	49,2	
		Okt.	12	1 320	162	2 945	14 929	7 023	5 986	47,0	
		Nov.	12	1 323	180	3 783	16 577	8 323	7 060	50,2	
		Dez.	12	1 326	139	3 030	13 625	6 959	5 879	51,1	
		<b>2017</b>									
		Jan.- April	13	1 371	727	12 298	66 367	32 025	26 518	48,3	
		Jan.	12	1 323	184	3 035	16 086	7 991	6 894	49,7	
		Feb.	12	1 335	170	2 947	16 033	7 853	6 484	49,0	
		Mär.	13	1 412	204	3 180	18 744	8 730	6 949	46,6	
		Apr.	13	1 415	169	3 135	15 504	7 451	6 192	48,1	
		Mai									
		Jun.									
		Jul.									
Aug.											
Sep.											
Okt.											
Nov.											
Dez.											
14	Herstellung von Bekleidung	2005	4	.	.	.	.	.	.	.	
		2010	2	.	.	.	.	.	.	.	
		2015	2	.	.	.	.	.	.	.	
		2016	2	.	.	.	.	.	.	.	
		<b>2016</b>									
		Jan.- April	2	.	.	.	.	.	.	.	.
		Jan.	2	.	.	.	.	.	.	.	.
		Feb.	2	.	.	.	.	.	.	.	.
		Mär.	2	.	.	.	.	.	.	.	.
		Apr.	2	.	.	.	.	.	.	.	.
		Mai	2	.	.	.	.	.	.	.	.
		Jun.	2	.	.	.	.	.	.	.	.
		Jul.	2	.	.	.	.	.	.	.	.
		Aug.	2	.	.	.	.	.	.	.	.
		Sep.	2	.	.	.	.	.	.	.	.
		Okt.	2	.	.	.	.	.	.	.	.
		Nov.	2	.	.	.	.	.	.	.	.
		Dez.	2	.	.	.	.	.	.	.	.
		<b>2017</b>									
		Jan.- April	2	.	.	.	.	.	.	.	.
Jan.	2	.	.	.	.	.	.	.	.		
Feb.	2	.	.	.	.	.	.	.	.		
Mär.	2	.	.	.	.	.	.	.	.		
Apr.	2	.	.	.	.	.	.	.	.		
Mai											
Jun.											
Jul.											
Aug.											
Sep.											
Okt.											
Nov.											
Dez.											

1) Durchschnitt der Monatsergebnisse

Noch: 3. Betriebe, Beschäftigte, geleistete Arbeitsstunden, Entgelte sowie Umsatz  
im Bergbau und Verarbeitenden Gewerbe nach Wirtschaftszweigen

WZ	Land Hauptgruppe Wirtschaftsabteilung	Jahr	Betriebe <sup>1)</sup>	Beschäftigte <sup>1)</sup>	Geleistete Arbeits- stunden	Entgelte	Umsatz			Export- quote	
			Anzahl	Personen	1000 Std.		1000 EUR	darunter			%
						insgesamt		Ausland	darunter Eurozone		
15	Herstellung von Leder, Lederwaren und Schuhen	2005	6	343	601	6 091	33 997	.	.	.	
		2010	3	249	411	4 202	.	.	.	.	
		2015	4	499	784	12 434	72 078	.	.	.	
		2016	4	510	807	13 201	.	.	.	.	
		<b>2016</b>									
		Jan.- April	4	507	260	4 282	.	.	.	.	
		Jan.	4	510	58	1 035	.	.	.	.	
		Feb.	4	508	64	1 043	.	.	.	.	
		Mär.	4	506	67	1 117	.	.	.	.	
		Apr.	4	504	71	1 087	.	.	.	.	
		Mai	4	499	65	1 139	.	.	.	.	
		Jun.	4	491	72	1 073	.	.	.	.	
		Jul.	4	494	63	1 034	.	.	.	.	
		Aug.	4	495	65	1 061	.	.	.	.	
		Sep.	5	542	78	1 214	.	.	.	.	
		Okt.	5	531	69	1 154	.	.	.	.	
		Nov.	5	523	75	1 229	.	.	.	.	
		Dez.	5	518	60	1 016	.	.	.	.	
		<b>2017</b>									
		Jan.- April	3	396	210	3 811	.	.	.	.	
		Jan.	3	404	50	925	.	.	.	.	
		Feb.	3	398	51	947	.	.	.	.	
		Mär.	3	392	56	967	.	.	.	.	
		Apr.	3	388	53	972	.	.	.	.	
		Mai					.	.	.	.	
		Jun.					.	.	.	.	
Jul.					.	.	.	.			
Aug.					.	.	.	.			
Sep.					.	.	.	.			
Okt.					.	.	.	.			
Nov.					.	.	.	.			
Dez.					.	.	.	.			
16	Herstellung von Holz-, Flecht-, Korb- und Kork- waren (ohne Möbel)	2005	13	2 061	3 532	53 479	649 233	261 769	76 457	40,3	
		2010	15	2 230	3 638	58 657	606 609	233 734	210 829	38,5	
		2015	11	2 049	3 189	63 710	501 909	158 629	140 527	31,6	
		2016	11	2 033	3 296	65 836	543 168	180 727	160 907	33,3	
		<b>2016</b>									
		Jan.- April	11	1 995	1 101	20 305	178 134	58 903	52 268	33,1	
		Jan.	11	1 999	266	5 083	40 703	13 780	12 601	33,9	
		Feb.	11	1 990	277	4 979	43 761	14 390	12 982	32,9	
		Mär.	11	1 991	274	5 225	46 374	14 754	12 795	31,8	
		Apr.	11	2 001	283	5 019	47 296	15 980	13 890	33,8	
		Mai	11	2 014	266	5 500	46 980	15 992	13 928	34,0	
		Jun.	11	2 015	298	5 913	53 643	19 305	17 611	36,0	
		Jul.	11	2 028	230	5 631	43 052	14 869	13 551	34,5	
		Aug.	11	2 046	297	5 472	46 864	15 397	13 589	32,9	
		Sep.	11	2 063	300	5 338	50 861	16 242	14 109	31,9	
		Okt.	11	2 082	262	5 220	44 899	15 084	13 394	33,6	
		Nov.	11	2 084	301	6 802	46 262	14 382	12 959	31,1	
		Dez.	11	2 077	242	5 655	32 473	10 551	9 498	32,5	
		<b>2017</b>									
		Jan.- April	11	2 088	1 114	21 341	155 901	42 519	35 997	27,3	
		Jan.	11	2 073	294	5 479	41 395	12 838	11 334	31,0	
		Feb.	11	2 096	268	5 190	37 933	10 694	9 085	28,2	
		Mär.	11	2 094	300	5 525	44 173	13 241	10 941	30,0	
		Apr.	11	2 089	252	5 147	32 400	5 747	4 637	17,7	
		Mai									
		Jun.									
Jul.											
Aug.											
Sep.											
Okt.											
Nov.											
Dez.											

1) Durchschnitt der Monatsergebnisse

Noch: 3. Betriebe, Beschäftigte, geleistete Arbeitsstunden, Entgelte sowie Umsatz  
im Bergbau und Verarbeitenden Gewerbe nach Wirtschaftszweigen

WZ	Land Hauptgruppe Wirtschaftsabteilung	Jahr	Betriebe <sup>1)</sup>	Beschäftigte <sup>1)</sup>	Geleistete Arbeits- stunden	Entgelte	Umsatz			Export- quote	
			Anzahl	Personen	1000 Std.		1000 EUR	insgesamt	darunter		
						Ausland		darunter			
								Eurozone		%	
17	Herstellung von Papier, Pappe und Waren daraus	2005	21	2 810	4 644	67 152	583 797	147 291	120 109	25,2	
		2010	23	3 025	5 123	80 483	978 845	241 260	175 059	24,6	
		2015	19	3 307	5 581	102 339	1 180 629	289 511	221 355	24,5	
		2016	19	3 348	5 722	108 314	1 125 069	277 680	207 904	24,7	
		<b>2016</b>									
		Jan.- April	19	3 242	1 859	34 451	378 733	93 249	70 540	24,6	
		Jan.	18	3 225	452	8 846	89 202	22 995	18 031	25,8	
		Feb.	19	3 246	465	8 405	94 644	22 826	17 445	24,1	
		Mär.	19	3 243	473	8 742	100 889	23 834	17 373	23,6	
		Apr.	19	3 252	469	8 458	93 999	23 593	17 692	25,1	
		Mai	19	3 235	449	8 602	93 574	23 544	16 609	25,2	
		Jun.	19	3 274	470	8 712	100 344	27 321	20 793	27,2	
		Jul.	19	3 287	449	8 507	96 790	23 300	17 216	24,1	
		Aug.	19	3 598	533	9 215	97 739	23 887	17 305	24,4	
		Sep.	18	3 466	506	8 567	90 777	23 250	17 220	25,6	
		Okt.	18	3 461	468	8 882	85 089	21 058	16 110	24,7	
		Nov.	18	3 453	512	11 666	97 953	21 761	16 515	22,2	
		Dez.	18	3 439	476	9 714	84 069	20 310	15 597	24,2	
		<b>2017</b>									
		Jan.- April	20	3 509	1 945	37 377	368 121	90 218	69 214	24,5	
		Jan.	18	3 413	506	9 558	94 304	23 456	17 857	24,9	
		Feb.	20	3 551	466	9 227	87 777	21 404	16 632	24,4	
		Mär.	20	3 547	533	9 607	98 957	22 665	17 338	22,9	
		Apr.	20	3 526	441	8 984	87 083	22 693	17 386	26,1	
		Mai									
		Jun.									
		Jul.									
		Aug.									
Sep.											
Okt.											
Nov.											
Dez.											
18	Herstellung von Druck- erzeugnissen; Vervielfältigung von bespielten Ton-, Bild- und Datenträgern	2005	12	1 600	2 537	44 876	247 889	24 813	24 027	10,0	
		2010	16	2 732	4 358	82 598	498 602	72 486	68 704	14,5	
		2015	14	2 271	3 785	77 883	464 761	67 289	48 338	14,5	
		2016	14	2 178	3 615	73 190	457 274	77 338	57 728	16,9	
		<b>2016</b>									
		Jan.- April	14	2 212	1 265	23 941	149 028	25 216	18 733	16,9	
		Jan.	14	2 218	318	6 126	36 074	5 360	3 986	14,9	
		Feb.	14	2 218	325	6 075	35 679	6 450	4 858	18,1	
		Mär.	14	2 214	311	6 144	38 807	6 453	5 040	16,6	
		Apr.	14	2 198	311	5 595	38 467	6 954	4 849	18,1	
		Mai	14	2 206	291	6 410	36 067	7 143	5 693	19,8	
		Jun.	14	2 187	297	7 023	35 525	5 730	4 182	16,1	
		Jul.	14	2 176	282	5 640	31 843	5 067	3 399	15,9	
		Aug.	14	2 159	312	6 044	40 036	7 334	5 679	18,3	
		Sep.	14	2 156	307	5 841	41 025	7 041	5 396	17,2	
		Okt.	14	2 132	282	6 317	37 418	5 562	4 043	14,9	
		Nov.	14	2 139	304	6 185	42 709	6 158	4 394	14,4	
		Dez.	14	2 134	275	5 790	43 623	8 088	6 210	18,5	
		<b>2017</b>									
		Jan.- April	14	2 103	1 140	22 711	139 849	24 635	19 237	17,6	
		Jan.	14	2 108	302	5 759	34 169	5 686	4 491	16,6	
		Feb.	14	2 108	269	5 307	33 440	5 886	4 737	17,6	
		Mär.	14	2 105	314	6 307	38 975	6 271	4 467	16,1	
		Apr.	14	2 089	255	5 337	33 264	6 793	5 541	20,4	
		Mai									
		Jun.									
		Jul.									
		Aug.									
Sep.											
Okt.											
Nov.											
Dez.											

1) Durchschnitt der Monatsergebnisse

Noch: 3. Betriebe, Beschäftigte, geleistete Arbeitsstunden, Entgelte sowie Umsatz  
im Bergbau und Verarbeitenden Gewerbe nach Wirtschaftszweigen

WZ	Land Hauptgruppe Wirtschaftsabteilung	Jahr	Betriebe <sup>1)</sup>	Beschäftigte <sup>1)</sup>	Geleistete Arbeits- stunden	Entgelte	Umsatz			Export- quote	
							insgesamt	darunter			
					Ausland	darunter Eurozone					
			Anzahl	Personen	1000 Std.	1000 EUR			%		
20	Herstellung von chemischen Erzeugnissen	2005	21	2 363	3 987	70 480	576 434	155 888	81 514	27,0	
		2010	19	2 945	5 047	93 545	945 722	220 558	97 420	23,3	
		2015	22	3 459	5 737	148 981	893 953	445 254	199 761	49,8	
		2016	23	3 476	5 740	142 691	861 436	439 918	205 387	51,1	
		<b>2016</b>									
		Jan.- April	23	3 480	1 981	47 622	296 262	155 777	75 499	52,6	
		Jan.	22	3 468	492	11 856	72 378	37 246	18 734	51,5	
		Feb.	23	3 525	502	12 031	75 211	40 540	18 700	53,9	
		Mär.	23	3 469	493	11 657	76 341	41 383	19 991	54,2	
		Apr.	23	3 459	493	12 078	72 332	36 607	18 074	50,6	
		Mai	23	3 452	436	12 179	62 145	29 156	14 938	46,9	
		Jun.	23	3 446	483	11 122	71 665	33 257	16 911	46,4	
		Jul.	23	3 460	446	11 193	58 728	26 289	13 682	44,8	
		Aug.	23	3 470	484	11 338	69 381	34 491	13 766	49,7	
		Sep.	23	3 491	498	11 570	74 607	41 201	19 042	55,2	
		Okt.	23	3 490	463	11 583	71 819	39 952	17 279	55,6	
		Nov.	23	3 504	515	14 513	82 555	37 016	16 368	44,8	
		Dez.	23	3 480	435	11 570	74 274	42 779	17 902	57,6	
		<b>2017</b>									
		Jan.- April	24	3 479	1 951	49 499	309 022	156 422	76 485	50,6	
		Jan.	22	3 378	493	11 624	79 000	40 255	19 337	51,0	
		Feb.	24	3 518	474	11 946	73 368	36 444	19 762	49,7	
		Mär.	24	3 514	528	11 914	90 473	46 397	20 650	51,3	
		Apr.	24	3 504	457	14 015	66 181	33 327	16 736	50,4	
		Mai									
		Jun.									
		Jul.									
Aug.											
Sep.											
Okt.											
Nov.											
Dez.											
21	Herstellung von pharmazeutischen Erzeugnissen	2005	5	910	1 505	28 345	118 303	42 647	.	36,0	
		2010	4	971	1 595	40 284	148 332	.	.	.	
		2015	6	1 428	2 310	65 150	206 205	132 689	39 664	64,3	
		2016	6	1 455	2 348	62 537	237 642	156 748	48 419	66,0	
		<b>2016</b>									
		Jan.- April	6	1 446	791	22 429	79 196	51 378	19 990	64,9	
		Jan.	6	1 440	196	4 623	20 014	12 465	3 368	62,3	
		Feb.	6	1 442	199	4 647	21 910	13 697	2 339	62,5	
		Mär.	6	1 448	195	4 626	17 163	11 226	6 484	65,4	
		Apr.	6	1 453	201	8 533	20 110	13 991	7 800	69,6	
		Mai	6	1 451	192	4 612	18 058	12 176	6 761	67,4	
		Jun.	6	1 449	201	4 769	21 154	14 191	3 675	67,1	
		Jul.	6	1 451	185	4 635	18 596	12 702	2 865	68,3	
		Aug.	6	1 464	207	4 676	22 288	14 650	4 091	65,7	
		Sep.	6	1 468	202	4 744	20 412	13 309	3 147	65,2	
		Okt.	6	1 471	189	4 739	15 183	8 924	2 130	58,8	
		Nov.	6	1 462	205	6 361	22 289	14 784	3 243	66,3	
		Dez.	6	1 456	176	5 572	20 465	14 634	2 517	71,5	
		<b>2017</b>									
		Jan.- April	6	1 452	791	24 268	73 846	50 317	19 715	68,1	
Jan.	6	1 448	202	4 897	21 405	14 799	6 163	69,1			
Feb.	6	1 450	193	4 812	16 960	11 782	3 650	69,5			
Mär.	6	1 455	212	4 867	19 113	12 054	5 149	63,1			
Apr.	6	1 456	185	9 693	16 368	11 682	4 753	71,4			
Mai											
Jun.											
Jul.											
Aug.											
Sep.											
Okt.											
Nov.											
Dez.											

1) Durchschnitt der Monatsergebnisse

Noch: 3. Betriebe, Beschäftigte, geleistete Arbeitsstunden, Entgelte sowie Umsatz  
im Bergbau und Verarbeitenden Gewerbe nach Wirtschaftszweigen

WZ	Land Hauptgruppe Wirtschaftsabteilung	Jahr	Betriebe <sup>1)</sup>	Beschäftigte <sup>1)</sup>	Geleistete Arbeits- stunden	Entgelte	Umsatz			Export- quote		
			Anzahl	Personen	1000 Std.		1000 EUR	darunter				
						insgesamt		Ausland	darunter Eurozone			
22	Herstellung von Gummi- und Kunststoffwaren	2005	86	10 500	17 420	257 174	1 763 649	583 060	272 992	33,1		
		2010	95	11 822	20 262	314 103	2 404 256	921 133	437 847	38,3		
		2015	96	14 563	24 377	434 871	2 689 637	981 123	510 392	36,5		
		2016	98	15 099	25 599	466 226	2 705 412	1 006 229	555 095	37,2		
		<b>2016</b>										
		Jan.- April	98	14 911	8 558	146 923	900 051	334 570	185 685	37,2		
		Jan.	97	14 771	2 067	35 341	200 648	73 444	41 874	36,6		
		Feb.	98	14 916	2 146	35 260	226 685	85 008	46 055	37,5		
		Mär.	98	14 941	2 155	39 084	233 312	88 158	49 011	37,8		
		Apr.	98	15 017	2 190	37 238	239 406	87 960	48 745	36,7		
		Mai	98	15 023	2 059	38 556	221 961	79 608	47 680	35,9		
		Jun.	98	15 077	2 226	40 574	249 300	92 304	54 488	37,0		
		Jul.	98	15 178	2 083	37 706	218 513	76 705	41 936	35,1		
		Aug.	98	15 242	2 217	38 271	228 658	80 248	42 231	35,1		
		Sep.	98	15 255	2 213	37 206	243 770	89 181	50 436	36,6		
		Okt.	98	15 276	2 083	37 819	218 357	81 034	44 195	37,1		
		Nov.	98	15 182	2 297	50 755	243 603	92 423	51 088	37,9		
		Dez.	98	15 306	1 863	38 417	181 200	80 156	37 356	44,2		
		<b>2017</b>										
		Jan.- April	98	15 422	8 772	157 024	946 513	359 499	200 297	38,0		
		Jan.	98	15 260	2 254	38 257	226 501	90 695	50 306	40,0		
		Feb.	98	15 350	2 089	38 263	224 833	82 795	47 447	36,8		
		Mär.	98	15 448	2 378	40 854	263 801	96 695	54 690	36,7		
		Apr.	99	15 631	2 052	39 650	231 378	89 314	47 853	38,6		
		Mai										
		Jun.										
Jul.												
Aug.												
Sep.												
Okt.												
Nov.												
Dez.												
23	Herstellung von Glas und Glaswaren, Keramik, Verarbeitung von Steinen und Erden	2005	60	7 206	11 847	187 942	913 770	203 607	102 060	22,3		
		2010	60	7 371	12 131	197 712	1 097 180	291 945	178 418	26,6		
		2015	59	7 548	12 003	240 465	1 216 698	380 915	242 221	31,3		
		2016	60	7 619	12 263	251 639	1 237 417	380 503	241 147	30,7		
		<b>2016</b>										
		Jan.- April	60	7 635	4 186	79 856	389 170	129 846	80 324	33,4		
		Jan.	58	7 498	990	19 215	80 767	29 618	17 511	36,7		
		Feb.	61	7 659	1 047	19 457	94 977	33 431	20 522	35,2		
		Mär.	61	7 688	1 065	21 140	103 439	33 100	21 419	32,0		
		Apr.	61	7 694	1 084	20 043	109 987	33 697	20 871	30,6		
		Mai	61	7 698	1 016	20 663	108 674	33 731	20 749	31,0		
		Jun.	61	7 655	1 083	21 660	115 321	34 269	22 628	29,7		
		Jul.	61	7 583	957	20 136	105 629	30 148	18 363	28,5		
		Aug.	60	7 602	1 051	19 945	107 995	30 956	19 968	28,7		
		Sep.	60	7 598	1 039	19 869	110 239	30 334	20 398	27,5		
		Okt.	60	7 611	969	19 431	102 375	30 521	19 744	29,8		
		Nov.	60	7 596	1 081	28 247	110 159	32 077	21 211	29,1		
		Dez.	60	7 540	883	21 832	87 854	28 623	17 762	32,6		
		<b>2017</b>										
		Jan.- April	60	7 583	4 119	80 492	404 269	142 605	74 967	35,3		
		Jan.	60	7 554	1 053	19 896	90 054	34 494	18 275	38,3		
		Feb.	59	7 528	981	19 262	91 094	35 146	17 845	38,6		
		Mär.	61	7 626	1 121	21 470	120 614	40 675	20 990	33,7		
		Apr.	61	7 622	964	19 865	102 507	32 290	17 858	31,5		
		Mai										
		Jun.										
Jul.												
Aug.												
Sep.												
Okt.												
Nov.												
Dez.												

1) Durchschnitt der Monatsergebnisse

Noch: 3. Betriebe, Beschäftigte, geleistete Arbeitsstunden, Entgelte sowie Umsatz  
im Bergbau und Verarbeitenden Gewerbe nach Wirtschaftszweigen

WZ	Land Hauptgruppe Wirtschaftsabteilung	Jahr	Betriebe <sup>1)</sup>	Beschäftigte <sup>1)</sup>	Geleistete Arbeits- stunden	Entgelte	Umsatz			Export- quote	
			Anzahl	Personen	1000 Std.		insgesamt	darunter			
						1000 EUR		Ausland	darunter Eurozone		
											%
24	Metallerzeugung und -bearbeitung	2005	20	3 940	6 153	115 311	857 231	.	.	.	
		2010	21	4 059	6 291	127 944	1 074 288	422 525	297 838	39,3	
		2015	18	4 496	6 744	165 789	1 020 951	402 195	263 846	39,4	
		2016	17	4 429	6 754	168 462	981 706	397 642	277 914	40,5	
		<b>2016</b>									
		Jan.- April	17	4 437	2 369	53 901	340 325	142 301	91 878	41,8	
		Jan.	17	4 450	590	12 810	83 836	31 537	22 802	37,6	
		Feb.	17	4 441	600	12 922	87 538	38 298	24 659	43,7	
		Mär.	17	4 439	580	13 373	88 574	36 210	24 207	40,9	
		Apr.	17	4 419	599	14 796	80 377	36 256	20 210	45,1	
		Mai	17	4 413	538	14 981	78 217	32 134	24 894	41,1	
		Jun.	17	4 427	595	13 870	86 000	33 852	25 154	39,4	
		Jul.	17	4 399	516	12 874	75 870	29 891	21 678	39,4	
		Aug.	17	4 429	580	13 279	77 246	29 215	22 179	37,8	
		Sep.	17	4 445	587	12 908	92 102	36 255	26 366	39,4	
		Okt.	17	4 436	531	14 345	78 016	30 496	22 047	39,1	
		Nov.	17	4 443	608	18 781	88 306	34 980	26 482	39,6	
		Dez.	17	4 405	430	13 523	65 624	28 519	17 237	43,5	
		<b>2017</b>									
		Jan.- April	16	4 269	2 282	51 520	347 663	144 276	.	41,5	
		Jan.	16	4 323	607	12 952	89 266	35 406	25 484	39,7	
		Feb.	16	4 243	548	12 426	80 685	35 670	.	44,2	
		Mär.	16	4 241	624	11 465	101 306	41 770	.	41,2	
		Apr.	16	4 270	502	14 677	76 406	31 429	.	41,1	
		Mai									
		Jun.									
		Jul.									
Aug.											
Sep.											
Okt.											
Nov.											
Dez.											
25	Herstellung von Metallerzeugnissen	2005	129	15 124	25 504	368 484	1 891 997	507 967	336 862	26,8	
		2010	137	17 277	28 902	452 817	2 531 152	693 231	482 099	27,4	
		2015	147	20 361	33 970	632 903	3 555 034	1 041 904	682 101	29,3	
		2016	152	21 802	36 163	705 261	3 792 584	1 065 057	683 422	28,1	
		<b>2016</b>									
		Jan.- April	151	21 327	12 104	221 418	1 173 963	354 436	227 795	30,2	
		Jan.	148	21 081	2 940	53 670	262 698	80 447	52 365	30,6	
		Feb.	150	21 248	3 049	55 240	286 130	90 071	56 384	31,5	
		Mär.	152	21 479	3 040	56 566	307 546	90 675	57 943	29,5	
		Apr.	152	21 500	3 076	55 942	317 589	93 242	61 104	29,4	
		Mai	153	21 653	2 915	59 486	307 134	90 511	59 302	29,5	
		Jun.	153	21 869	3 151	60 658	350 501	95 902	63 623	27,4	
		Jul.	153	21 931	2 876	57 637	302 430	82 466	52 907	27,3	
		Aug.	153	22 074	3 144	59 963	346 510	90 672	55 396	26,2	
		Sep.	153	22 176	3 172	58 153	341 820	94 150	60 370	27,5	
		Okt.	153	22 235	2 920	58 019	314 310	85 196	57 224	27,1	
		Nov.	153	22 263	3 279	72 274	370 964	99 767	64 980	26,9	
		Dez.	152	22 113	2 602	57 652	284 952	71 958	41 825	25,3	
		<b>2017</b>									
		Jan.- April	149	22 174	12 405	235 583	1 332 841	385 735	254 802	28,9	
		Jan.	148	22 051	3 200	57 756	317 882	92 337	61 259	29,0	
		Feb.	148	22 142	3 005	58 102	316 766	92 589	61 628	29,2	
		Mär.	149	22 240	3 379	60 910	380 485	108 090	73 070	28,4	
		Apr.	149	22 264	2 821	58 815	317 708	92 719	58 846	29,2	
		Mai									
		Jun.									
		Jul.									
Aug.											
Sep.											
Okt.											
Nov.											
Dez.											

1) Durchschnitt der Monatsergebnisse



Noch: 3. Betriebe, Beschäftigte, geleistete Arbeitsstunden, Entgelte sowie Umsatz  
im Bergbau und Verarbeitenden Gewerbe nach Wirtschaftszweigen

WZ	Land Hauptgruppe Wirtschaftsabteilung	Jahr	Betriebe <sup>1)</sup>	Beschäftigte <sup>1)</sup>	Geleistete Arbeits- stunden	Entgelte	Umsatz			Export- quote	
			Anzahl	Personen	1000 Std.		insgesamt	darunter			
						1000 EUR		Ausland	darunter Eurozone		
											%
26	Herstellung von Datenverarbeitungsgeräten, elektronischen und optischen Erzeugnissen	2005	65	9 896	16 235	311 477	3 461 917	1 989 935	1 562 283	57,5	
		2010	72	11 226	18 481	385 889	2 320 871	877 533	355 999	37,8	
		2015	69	12 148	19 775	473 975	2 654 355	1 064 372	366 888	40,1	
		2016	72	12 249	19 947	497 310	2 821 693	1 208 269	396 893	42,8	
		<b>2016</b>									
		Jan.- April	71	12 163	6 791	158 267	881 228	331 353	124 228	37,6	
		Jan.	69	12 028	1 653	38 171	201 109	72 012	26 416	35,8	
		Feb.	72	12 221	1 722	38 814	216 504	86 600	30 982	40,0	
		Mär.	72	12 229	1 702	39 721	247 773	94 009	34 400	37,9	
		Apr.	72	12 174	1 713	41 562	215 842	78 733	32 431	36,5	
		Mai	72	12 231	1 607	42 983	231 399	104 341	38 959	45,1	
		Jun.	72	12 253	1 740	41 284	257 797	115 271	44 520	44,7	
		Jul.	72	12 232	1 557	39 541	228 285	103 532	27 812	45,4	
		Aug.	72	12 316	1 739	39 520	240 873	106 462	30 457	44,2	
		Sep.	72	12 344	1 735	40 314	278 288	131 908	36 016	47,4	
		Okt.	72	12 332	1 568	41 652	210 167	91 952	26 695	43,8	
		Nov.	72	12 323	1 793	47 572	234 876	88 710	31 471	37,8	
		Dez.	72	12 305	1 417	46 178	258 779	134 740	36 734	52,1	
		<b>2017</b>									
		Jan.- April	73	12 374	6 900	167 576	914 170	375 568	132 551	41,1	
		Jan.	72	12 287	1 775	42 271	209 519	76 496	32 632	36,5	
		Feb.	74	12 451	1 674	40 557	210 053	79 132	29 194	37,7	
		Mär.	73	12 383	1 874	42 090	287 089	132 248	40 067	46,1	
		Apr.	73	12 374	1 578	42 658	207 510	87 692	30 658	42,3	
		Mai									
		Jun.									
		Jul.									
Aug.											
Sep.											
Okt.											
Nov.											
Dez.											
27	Herstellung von elektrischen Ausrüstungen	2005	50	8 214	13 636	220 030	1 429 618	296 228	172 848	20,7	
		2010	50	7 970	13 027	240 001	1 426 155	427 841	177 131	30,0	
		2015	49	9 060	14 275	320 101	1 838 635	586 904	207 791	31,9	
		2016	46	8 394	13 202	306 783	1 763 956	613 382	192 781	34,8	
		<b>2016</b>									
		Jan.- April	45	8 297	4 553	97 055	584 699	188 525	61 391	32,2	
		Jan.	46	8 406	1 146	25 507	141 244	46 751	15 900	33,1	
		Feb.	45	8 390	1 177	24 052	150 379	52 218	16 463	34,7	
		Mär.	45	8 192	1 108	23 215	138 853	43 435	14 712	31,3	
		Apr.	45	8 200	1 122	24 281	154 223	46 121	14 316	29,9	
		Mai	46	8 425	1 061	26 040	151 354	59 591	14 144	39,4	
		Jun.	46	8 413	1 155	27 813	142 077	45 439	15 680	32,0	
		Jul.	46	8 428	1 039	25 401	142 248	47 169	15 092	33,2	
		Aug.	46	8 446	1 138	25 308	147 289	51 988	13 763	35,3	
		Sep.	46	8 455	1 140	24 652	167 906	64 041	16 794	38,1	
		Okt.	46	8 456	1 031	24 751	140 990	48 011	15 624	34,1	
		Nov.	46	8 488	1 197	30 688	160 602	53 104	16 911	33,1	
		Dez.	46	8 430	889	25 075	126 792	55 513	23 383	43,8	
		<b>2017</b>									
		Jan.- April	47	8 616	4 576	103 708	609 281	210 050	68 981	34,5	
		Jan.	45	8 297	1 126	25 913	127 810	43 501	15 544	34,0	
		Feb.	47	8 688	1 129	25 257	153 404	52 424	17 620	34,2	
		Mär.	47	8 724	1 285	25 791	182 277	61 973	20 276	34,0	
		Apr.	47	8 756	1 036	26 747	145 789	52 151	15 541	35,8	
		Mai									
		Jun.									
		Jul.									
Aug.											
Sep.											
Okt.											
Nov.											
Dez.											

1) Durchschnitt der Monatsergebnisse

Noch: 3. Betriebe, Beschäftigte, geleistete Arbeitsstunden, Entgelte sowie Umsatz  
im Bergbau und Verarbeitenden Gewerbe nach Wirtschaftszweigen

WZ	Land Hauptgruppe Wirtschaftsabteilung	Jahr	Betriebe <sup>1)</sup>		Beschäftigte <sup>1)</sup>	Geleistete Arbeits- stunden	Entgelte	Umsatz			Export- quote
			Anzahl	Personen				1000 Std.	1000 EUR	insgesamt	
					Ausland	darunter Eurozone					
28	Maschinenbau	2005	88	12 195	20 574	340 456	1 678 120	595 779	252 904	35,5	
		2010	94	13 782	22 575	415 568	2 061 874	727 333	429 668	35,3	
		2015	99	15 329	25 323	546 576	2 661 358	1 071 098	447 772	40,2	
		2016	97	15 339	25 359	557 806	2 682 451	1 141 445	519 306	42,6	
		<b>2016</b>									
		Jan.- April	96	15 333	8 643	180 363	858 259	355 161	164 580	41,4	
		Jan.	97	15 381	2 125	45 931	176 339	67 903	31 454	38,5	
		Feb.	96	15 312	2 171	43 914	207 136	86 480	41 779	41,8	
		Mär.	96	15 311	2 164	45 362	244 668	100 684	49 967	41,2	
		Apr.	96	15 327	2 183	45 156	230 116	100 094	41 380	43,5	
		Mai	97	15 263	2 028	46 743	213 926	91 503	39 834	42,8	
		Jun.	97	15 281	2 214	47 709	254 246	108 858	47 410	42,8	
		Jul.	97	15 297	1 995	45 564	221 072	102 250	44 896	46,3	
		Aug.	97	15 381	2 193	44 819	227 440	98 118	41 767	43,1	
		Sep.	97	15 395	2 208	44 526	253 770	114 184	51 560	45,0	
		Okt.	97	15 413	2 002	45 301	198 070	87 047	43 842	43,9	
		Nov.	96	15 367	2 243	56 100	232 620	88 814	46 868	38,2	
		Dez.	96	15 338	1 833	46 680	223 050	95 509	38 549	42,8	
		<b>2017</b>									
		Jan.- April	98	15 470	8 646	188 074	906 284	414 494	213 456	45,7	
		Jan.	96	15 374	2 226	46 250	197 942	85 569	48 888	43,2	
		Feb.	98	15 497	2 109	45 497	209 784	93 967	43 660	44,8	
		Mär.	98	15 539	2 355	49 212	282 291	133 662	64 454	47,3	
		Apr.	98	15 470	1 956	47 115	216 267	101 297	56 454	46,8	
		Mai									
		Jun.									
		Jul.									
Aug.											
Sep.											
Okt.											
Nov.											
Dez.											
29	Herstellung von Kraftwagen und Kraftwagenteilen	2005	56	11 800	18 385	326 651	2 836 804	985 700	720 285	34,7	
		2010	59	13 768	20 360	415 443	3 815 514	1 366 978	912 154	35,8	
		2015	52	16 156	25 177	610 823	4 596 526	1 390 681	788 289	30,3	
		2016	51	16 435	25 691	647 379	4 871 984	1 456 524	893 586	29,9	
		<b>2016</b>									
		Jan.- April	52	16 430	9 086	208 431	1 748 131	562 788	321 918	32,2	
		Jan.	51	16 397	2 247	50 343	378 132	131 617	70 597	34,8	
		Feb.	52	16 463	2 291	50 178	454 472	153 753	81 855	33,8	
		Mär.	52	16 496	2 234	54 388	456 379	139 725	85 614	30,6	
		Apr.	51	16 362	2 314	53 521	459 148	137 693	83 852	30,0	
		Mai	51	16 438	2 105	55 253	412 988	129 702	76 413	31,4	
		Jun.	51	16 474	2 307	60 421	451 463	142 607	81 951	31,6	
		Jul.	51	16 480	2 031	54 325	382 466	122 952	62 660	32,1	
		Aug.	50	16 333	2 054	50 480	332 824	81 520	53 892	24,5	
		Sep.	50	16 428	2 182	50 109	406 081	106 775	76 837	26,3	
		Okt.	50	16 452	2 003	52 126	385 142	98 232	70 810	25,5	
		Nov.	50	16 501	2 237	59 909	427 530	115 107	83 145	26,9	
		Dez.	50	16 392	1 687	56 325	325 358	96 842	65 960	29,8	
		<b>2017</b>									
		Jan.- April	52	16 526	9 009	210 434	1 741 544	563 289	351 929	32,3	
		Jan.	51	16 488	2 314	52 134	409 723	138 560	80 353	33,8	
		Feb.	52	16 580	2 210	52 044	411 783	128 775	81 874	31,3	
		Mär.	52	16 523	2 447	53 640	529 998	178 758	113 968	33,7	
		Apr.	52	16 511	2 038	52 617	390 041	117 196	75 735	30,0	
		Mai									
		Jun.									
		Jul.									
Aug.											
Sep.											
Okt.											
Nov.											
Dez.											

1) Durchschnitt der Monatsergebnisse

Noch: 3. Betriebe, Beschäftigte, geleistete Arbeitsstunden, Entgelte sowie Umsatz  
im Bergbau und Verarbeitenden Gewerbe nach Wirtschaftszweigen

WZ	Land Hauptgruppe Wirtschaftsabteilung	Jahr	Betriebe <sup>1)</sup>	Beschäftigte <sup>1)</sup>	Geleistete Arbeits- stunden	Entgelte	Umsatz			Export- quote
			Anzahl	Personen	1000 Std.		1000 EUR	darunter		
						insgesamt		Ausland	darunter Eurozone	
30	Sonstiger Fahrzeugbau	2005	5	469	768	10 411	41 799	.	.	.
		2010	3	224	355	.	.	.	.	.
		2015	2	.	.	.	.	.	.	.
		2016	1	.	.	.	.	.	.	.
		<b>2016</b>								
		Jan.- April	1	.	.	.	.	.	.	.
		Jan.	1	.	.	.	.	.	.	.
		Feb.	1	.	.	.	.	.	.	.
		Mär.	1	.	.	.	.	.	.	.
		Apr.	1	.	.	.	.	.	.	.
		Mai	1	.	.	.	.	.	.	.
		Jun.	1	.	.	.	.	.	.	.
		Jul.	1	.	.	.	.	.	.	.
		Aug.	1	.	.	.	.	.	.	.
		Sep.	1	.	.	.	.	.	.	.
		Okt.	1	.	.	.	.	.	.	.
		Nov.	1	.	.	.	.	.	.	.
		Dez.	1	.	.	.	.	.	.	.
		<b>2017</b>								
		Jan.- April	1	.	.	.	.	.	.	.
		Jan.	1	.	.	.	.	.	.	.
		Feb.	1	.	.	.	.	.	.	.
		Mär.	1	.	.	.	.	.	.	.
		Apr.	1	.	.	.	.	.	.	.
		Mai								
		Jun.								
		Jul.								
Aug.										
Sep.										
Okt.										
Nov.										
Dez.										
31	Herstellung von Möbeln	2005	19	2 477	3 973	51 195	273 221	40 986	35 696	15,0
		2010	19	2 106	3 439	48 954	279 700	62 188	54 397	22,2
		2015	15	1 793	2 932	45 363	258 187	26 904	.	10,4
		2016	13	1 713	2 813	43 827	246 691	24 455	.	9,9
		<b>2016</b>								
		Jan.- April	14	1 769	992	14 334	88 083	8 222	.	9,3
		Jan.	14	1 797	240	3 521	19 822	1 712	1 306	8,6
		Feb.	14	1 778	256	3 586	23 998	2 310	.	9,6
		Mär.	14	1 780	255	3 715	22 855	2 257	.	9,9
		Apr.	13	1 722	242	3 512	21 407	1 943	.	9,1
		Mai	13	1 715	222	3 582	17 405	1 746	.	10,0
		Jun.	13	1 687	231	3 767	20 263	2 323	.	11,5
		Jul.	13	1 674	198	3 511	15 623	1 875	.	12,0
		Aug.	13	1 674	232	3 598	18 618	1 867	.	10,0
		Sep.	13	1 686	250	3 584	21 211	2 152	.	10,1
		Okt.	13	1 692	222	3 541	20 272	1 813	.	8,9
		Nov.	13	1 680	255	4 149	25 950	2 249	.	8,7
		Dez.	13	1 674	211	3 761	19 266	2 209	.	11,5
		<b>2017</b>								
		Jan.- April	13	1 734	960	15 464	97 883	16 103	9 706	16,5
		Jan.	13	1 743	253	3 956	24 759	3 617	1 882	14,6
		Feb.	13	1 751	236	3 824	25 651	4 591	2 933	17,9
		Mär.	13	1 729	264	3 999	26 041	5 182	3 426	19,9
		Apr.	13	1 714	207	3 685	21 431	2 714	1 465	12,7
		Mai								
		Jun.								
		Jul.								
Aug.										
Sep.										
Okt.										
Nov.										
Dez.										

1) Durchschnitt der Monatsergebnisse

Noch: 3. Betriebe, Beschäftigte, geleistete Arbeitsstunden, Entgelte sowie Umsatz  
im Bergbau und Verarbeitenden Gewerbe nach Wirtschaftszweigen

WZ	Land Hauptgruppe Wirtschaftsabteilung	Jahr	Betriebe <sup>1)</sup>		Beschäftigte <sup>1)</sup>	Geleistete Arbeits- stunden	Entgelte	Umsatz			Export- quote
			Anzahl	Personen				1000 Std.	1000 EUR	insgesamt	
					Ausland	darunter Eurozone					
											%
32	Herstellung von sonstigen Waren	2005	29	3 436	5 828	86 402	467 818	202 584	73 487	43,3	
		2010	25	3 595	6 031	107 716	554 990	270 416	90 759	48,7	
		2015	29	4 238	6 845	151 608	734 425	410 613	104 385	55,9	
		2016	30	4 285	6 941	157 657	816 885	482 282	99 875	59,0	
		<b>2016</b>									
		Jan.- April	30	4 248	2 353	49 658	250 382	143 882	38 713	57,5	
		Jan.	29	4 204	570	12 281	54 667	30 903	7 931	56,5	
		Feb.	30	4 250	585	12 367	62 556	36 571	9 745	58,5	
		Mär.	30	4 272	595	12 332	69 400	39 295	10 532	56,6	
		Apr.	30	4 266	603	12 678	63 759	37 113	10 504	58,2	
		Mai	30	4 300	526	11 777	61 664	35 656	7 127	57,8	
		Jun.	30	4 287	610	13 719	78 791	47 895	9 993	60,8	
		Jul.	30	4 288	552	12 237	56 089	31 114	5 188	55,5	
		Aug.	30	4 337	599	12 474	71 357	44 467	6 965	62,3	
		Sep.	30	4 317	612	12 996	80 030	48 289	8 973	60,3	
		Okt.	30	4 313	547	12 439	66 700	39 931	7 311	59,9	
		Nov.	30	4 303	627	15 033	72 320	41 337	8 222	57,2	
		Dez.	30	4 283	514	17 324	79 552	49 711	7 383	62,5	
		<b>2017</b>									
		Jan.- April	31	4 325	2 386	51 668	266 271	155 535	29 511	58,4	
		Jan.	30	4 254	613	12 564	57 272	31 320	7 384	54,7	
		Feb.	30	4 280	580	12 554	63 445	37 334	7 853	58,8	
		Mär.	31	4 365	650	13 208	82 362	49 129	8 618	59,7	
		Apr.	31	4 401	544	13 342	63 192	37 752	5 657	59,7	
		Mai									
		Jun.									
		Jul.									
Aug.											
Sep.											
Okt.											
Nov.											
Dez.											
33	Reparatur und Installation von Maschinen	2005	21	1 781	2 948	49 636	170 703	6 860	6 030	4,0	
		2010	23	3 015	5 116	88 359	774 682	.	.	.	
		2015	20	3 988	6 848	143 064	801 613	.	.	.	
		2016	19	3 361	5 905	120 783	812 223	.	.	.	
		<b>2016</b>									
		Jan.- April	20	3 305	1 970	39 292	229 447	.	.	.	
		Jan.	19	3 250	464	9 414	60 690	.	.	.	
		Feb.	19	3 238	485	9 087	56 572	.	.	.	
		Mär.	20	3 364	513	11 006	45 033	.	.	.	
		Apr.	20	3 368	508	9 785	67 151	.	.	.	
		Mai	20	3 375	479	9 579	44 755	.	.	.	
		Jun.	20	3 367	522	10 445	70 191	.	.	.	
		Jul.	19	3 339	466	9 596	65 692	.	.	.	
		Aug.	19	3 400	513	9 610	83 472	.	.	.	
		Sep.	19	3 412	511	9 746	91 978	.	.	.	
		Okt.	19	3 407	463	9 834	74 863	.	.	.	
		Nov.	19	3 416	521	12 828	60 794	.	.	.	
		Dez.	19	3 400	460	9 853	91 033	.	.	.	
		<b>2017</b>									
		Jan.- April	18	3 326	1 934	41 126	216 234	.	.	.	
		Jan.	18	3 335	497	10 163	49 023	.	.	.	
		Feb.	18	3 315	474	9 499	60 600	.	.	.	
		Mär.	18	3 323	525	11 419	82 229	.	.	.	
		Apr.	18	3 330	438	10 046	24 383	.	.	.	
		Mai									
		Jun.									
		Jul.									
Aug.											
Sep.											
Okt.											
Nov.											
Dez.											

1) Durchschnitt der Monatsergebnisse



