



Statistischer Bericht

E II - m 5 / 17

**Bauhauptgewerbe
in Thüringen
Januar 2016 - Mai 2017**

Bestell-Nr. 05 201

Zeichenerklärung

- nichts vorhanden (genau Null)
- 0 weniger als die Hälfte von 1 in der letzten besetzten Stelle, jedoch mehr als nichts
- . Zahlenwert unbekannt oder geheim zu halten
- ... Zahlenwert lag bei Redaktionsschluss noch nicht vor
- x Tabellenfach gesperrt, weil Aussage nicht sinnvoll
- p vorläufige Zahl
- r berichtigte Zahl
- / Zahlenwert nicht sicher genug
- () Aussagewert eingeschränkt

Anmerkung: Abweichungen in den Summen, auch im Vergleich zu anderen Veröffentlichungen, erklären sich aus dem Runden von Einzelwerten.

Herausgeber:

Thüringer Landesamt für Statistik

Europaplatz 3, 99091 Erfurt

Postfach 90 01 63, 99104 Erfurt

Telefon: 03 61 37-84 642 / 84 647

Telefax 03 61 37-84 699

Internet: www.statistik.thueringen.de

E-Mail: auskunft@statistik.thueringen.de

Auskunft erteilt:

Referat: Produzierendes Gewerbe,
Bautätigkeit

Telefon: 0361 57334-3251

Herausgegeben im August 2017

Heft-Nr.: 136/17

Preis: 3,75 Euro

© Thüringer Landesamt für Statistik, Erfurt, 2017

Vervielfältigung und Verbreitung, auch auszugsweise, mit Quellenangabe gestattet.

Inhaltsverzeichnis

	Seite
Vorbemerkungen	2
Überblick zur aktuellen Wirtschaftslage im Bauhauptgewerbe im Mai 2017	5
Grafiken	
1. Beschäftigte und geleistete Arbeitsstunden im Bauhauptgewerbe Entwicklung zum Vorjahr	6
2. Gesamtumsatz und Auftragseingang im Bauhauptgewerbe Entwicklung zum Vorjahr	6
3. Auftragseingang im Bauhauptgewerbe Januar 2016 bis Mai 2017	7
4. Baugewerblicher Umsatz im Bauhauptgewerbe Januar 2016 bis Mai 2017	7
Tabellen Monatsberichtskreis	
1. Bauhauptgewerbe nach Wirtschaftszweigen und Monaten	8
2. Ausgewählte Merkmale des Bauhauptgewerbes	12
3. Auftragseingang des Bauhauptgewerbes nach Auftraggebergruppen bzw. Bauarten und Monaten	13
4. Auftragsbestand des Bauhauptgewerbes nach Auftraggebergruppen bzw. Bauarten am Ende des Vierteljahres	14
5. Baugewerblicher Umsatz und geleistete Arbeitsstunden des Bauhauptgewerbes nach Auftraggebergruppen bzw. Bauarten und Monaten	15

Vorbemerkungen

Ziel der Statistik

Der Monatsbericht im Bauhauptgewerbe dient der kurzfristigen Beurteilung der konjunkturellen Lage des Baumarktes. Die Ergebnisse der Statistik sind ein wichtiges Material für die Arbeit der gesetzgebenden Körperschaften, der Bundes- und der Landesregierung, der Verbände, der Kammern sowie sonstiger Institutionen und bilden eine unentbehrliche Grundlage für zahlreiche wirtschaftspolitische Entscheidungen.

Rechtsgrundlagen

Rechtsgrundlage für die Erhebungen ist das Gesetz über die Statistik im Produzierenden Gewerbe (ProdGewStatG) in der Fassung der Bekanntmachung vom 21. März 2002 (BGBl. I S. 1181), zuletzt geändert durch Artikel 271 der Verordnung vom 31.08.2015 (BGBl. I S. 1474) in Verbindung mit dem Bundesstatistikgesetz (BStatG) vom 22. Januar 1987 (BGBl. I S. 462, 565), in der Fassung der Bekanntmachung vom 20.10.2016 (BGBl. I S. 2394).

Berichtskreis

Meldepflichtig sind Betriebe von bundesweit höchstens 20 000 Unternehmen des Bauhauptgewerbes sowie Baubetriebe anderer Unternehmen. Das sind alle Betriebe von Unternehmen des Bauhauptgewerbes mit im Allgemeinen 20 und mehr Beschäftigten und bauhauptgewerbliche Betriebe mit im Allgemeinen 20 und mehr Beschäftigten anderer Unternehmen.

Methodische Hinweise

Klassifikation der Wirtschaftszweige

Die Zuordnung der Unternehmen und Betriebe zu den Wirtschaftszweigen erfolgt ab Berichtsmonat Januar 2009 anhand der „Klassifikation der Wirtschaftszweige, Ausgabe 2008“ (WZ 2008) nach ihrer Haupttätigkeit unter Anwendung des Schwerpunktprinzips.

Das Gesetz über die Statistik im Produzierenden Gewerbe (ProdGewStatG) enthält die Begriffe Bauhauptgewerbe und Ausbaugewerbe, die die Wirtschaftszweigklassifikationen nicht kennen. Die Begriffe sind jedoch im Rahmen der Berichtskreisdefinition und Erhebungsorganisation im Baugewerbe von Bedeutung. So wird über diese Abgrenzung u. a. festgelegt, ob die Betriebe monatlich oder vierteljährlich zur statistischen Meldung herangezogen werden.

Zum Bauhauptgewerbe werden die Zweige Bau von Gebäuden (41.2), Bau von Straßen und Bahnverkehrsstrecken (42.1), Leitungstiefbau und Kläranlagenbau (42.2), Sonstiger Tiefbau (42.9), Abbrucharbeiten und vorbereitende Baustellenarbeiten (43.1) und Sonstige spezialisierte Bautätigkeiten (43.9) zugeordnet.

Zum Ausbaugewerbe gehören die Zweige Bauinstallation (43.2) und Sonstiger Ausbau (43.3).

In den Statistischen Berichten zum Baugewerbe werden in diesem Sinne die Bezeichnungen Bauhauptgewerbe und Ausbaugewerbe weiter verwendet.

Nach dem Übergang von der Wirtschaftszweigklassifikation WZ 2003 auf die WZ 2008 bleiben die Bereiche Bauhauptgewerbe und Ausbaugewerbe insgesamt in sich homogen und sind damit mit den Ergebnissen vor der Umstellung vergleichbar.

Vorjahresangaben

Ausgewiesene Veränderungen zum Vormonat bzw. zum gleichen Zeitraum des Vorjahres sind nicht preis-, saison- und kalenderbereinigt.

Definitionen

Betrieb

Als Betriebe gelten die örtlichen Einheiten des Baugewerbes. Dazu zählen Einbetriebsunternehmen des Baugewerbes und Niederlassungen (z.B. Hauptniederlassungen, Zweigniederlassungen, Filialen, örtlich getrennte Hauptverwaltungen) mit Schwerpunkt im Baugewerbe, die zu Unternehmen des Baugewerbes, des übrigen Produzierenden Gewerbes oder von sonstigen Wirtschaftszweigen gehören, sofern sie Bauleistungen für den Markt erbringen. Arbeitsgemeinschaften des Baugewerbes melden nicht selbst, die Arbeitsgemeinschaftsanteile werden über die ausführenden Betriebe erfasst. Baustellen gelten nur dann als Betrieb, wenn sie ein eigenes Bau- oder Lohnbüro haben.

Unternehmen

Als Unternehmen gilt die kleinste rechtlich selbstständige Einheit, die aus handels- und/oder steuerrechtlichen Gründen Bücher führt und bilanziert, einschließlich ihrer Zweigniederlassungen und Betriebe sowie einschließlich der nicht zum Baugewerbe gehörenden gewerblichen und nichtgewerblichen Unternehmensteile. Dementsprechend gelten auch als Unternehmen rechtlich selbstständige Tochtergesellschaften.

Die statistische Meldepflicht erfasst jedoch nicht die Zweigniederlassungen im Ausland.

Beschäftigte

Alle Personen, die in einem arbeitsrechtlichen Verhältnis zum Unternehmen bzw. zum Betrieb stehen, einschl. tätige Inhaber und Mitinhaber sowie unbezahlt mithelfende Familienangehörige, soweit diese mindestens 55 Stunden im Monat im Betrieb tätig sind.

Entgelte (Bruttolohn- und Bruttogehaltssumme)

Summe der lohnsteuerpflichtigen Bruttobezüge (Bar- und Sachbezüge) von den tätigen Personen im Baugewerbe.

Diese Beträge verstehen sich ohne Pflichtanteile des Arbeitgebers zur Sozialversicherung, ohne Beiträge zu den Sozialkassen des Baugewerbes, ohne Winterbau-Umlage, ohne Aufwendungen für die betriebliche Alters-, Invaliditäts- und Hinterbliebenenversorgung und ohne gezahltes Vorruhestandsgeld sowie ohne geleistete Zuschüsse der Bundesagentur für Arbeit (Kurzarbeitergeld, Winterausfallgeld ab der 101. witterungsbedingten Ausfallstunde, Leistungen nach dem Altersteilzeitgesetz). Den Entgelten sind auch die Bezüge von Gesellschaftern, Vorstandsmitgliedern und anderen leitenden Kräften zuzurechnen, soweit sie steuerlich als Einkünfte aus nichtselbstständiger Arbeit anzusehen sind.

Geleistete Arbeitsstunden

Alle auf Baustellen und Bauhöfen tatsächlich geleisteten Stunden werden gemeldet, gleichgültig, ob sie von Arbeiternehmern, Polieren, Schachtmeistern und Meistern, Inhabern, Familienangehörigen oder Auszubildenden geleistet werden. Etwa geleistete Mehr-, Über-, Nacht-, Sonntags- und Feiertagsstunden werden ebenfalls erfasst. Abgerechnete, aber nicht geleistete Stunden sind abzusetzen. Die geleisteten Arbeitsstunden von mithelfenden Familienangehörigen werden einbezogen, sofern diese mindestens 55 Stunden im Unternehmen bzw. im Betrieb tätig sind.

Nicht einzubeziehen sind Büro- und Berufsschulstunden.

Gesamtumsatz (ohne Umsatzsteuer)

Zum Gesamtumsatz zählt der baugewerbliche Umsatz, der Umsatz aus sonstigen eigenen Erzeugnissen und aus industriellen/handwerklichen Dienstleistungen, der Umsatz aus Handelsware und aus sonstigen nichtindustriellen/nichthandwerklichen Tätigkeiten.

Als baugewerblicher Umsatz zählen die Entgelte für Bauleistungen im Inland, die dem Finanzamt als steuerbare (steuerpflichtige und steuerfreie) Beträge zu melden sind. Der baugewerbliche Umsatz bezieht auch Leistungen aus eigener Subunternehmertätigkeit ein, Umsätze aus der Vergabe von Teilleistungen an Subunternehmer werden nicht einbezogen.

Anzahlungen ab 5 000 EUR für Teilleistungen oder Vorauszahlungen vor Ausführung der entsprechenden Leistungen werden gemäß §13 des Umsatzsteuergesetzes einbezogen.

Auftragseingang (ohne Umsatzsteuer)

Als Auftragseingang gilt der Wert aller im Berichtsmonat eingegangenen und vom Betrieb fest akzeptierten Aufträge für bauhauptgewerbliche Bauleistungen im Inland. Um Doppelzählungen zu vermeiden, wird der Auftragseingang nur von dem Betrieb gemeldet, der den Bauauftrag ausführen wird, d.h., an Subunternehmer zu vergebende Teile von Bauaufträgen werden nicht in die eigene Meldung einbezogen.

Auftragsbestand

Als Auftragsbestand gilt der Wert aller am Ende des Berichtszeitraumes vorliegenden, fest akzeptierten und noch nicht ausgeführten Bauaufträge im Inland (ohne Umsatzsteuer). Bei bereits in Bau befindlichen Projekten ist der schon produzierte Teil vom gesamten Auftragswert abzusetzen. Fertig gestellte Bauwerke zählen, auch wenn sie noch nicht abgenommen oder abgerechnet sind, nicht mehr zum Auftragsbestand.

Art der Bauten und Auftraggeber

Maßgebend für die Zuordnung zu den Bauarten ist die überwiegende Zweckbestimmung des Endbauwerkes. Die Zuordnungen der Auftraggeber zu den Bauarten (Neugliederung 2007) in den statistischen Erhebungen des Bauhauptgewerbes verdeutlicht folgende Tabelle:

Auftraggebergruppe	Auftraggeber	Bauart
Gewerblicher und industrieller Bau, landwirtschaftlicher Bau	Private Wirtschaft ¹⁾ (Industrie, Handwerk, Handel, Bahn und Post)	Hochbau Tiefbau
Öffentlicher Bau	Körperschaften des öffentlichen Rechts	Hochbau
	Organisationen ohne Erwerbszweck	Hochbau
	Körperschaften des öffentlichen Rechts sowie Organisationen ohne Erwerbszweck	Tiefbau
Wohnungsbau	unabhängig vom Auftraggeber	Hochbau
Straßenbau		Tiefbau

1) ohne Wohnungsbau

Weitere Hinweise

1. Die Monatsberichte im Bauhauptgewerbe werden als Betriebserhebung durchgeführt. Durch die Vielzahl von Strukturveränderungen, wie Umprofilierung von Unternehmen und Betrieben, Neugründungen und Betriebsstilllegungen, ergibt sich keine Konsistenz.
2. Die Angaben des laufenden Jahres sind, bedingt durch eine am Jahresende mögliche Jahreskorrektur, vorläufig. Die Daten der Vorjahre sind endgültige Werte.

Abkürzungen

VjD

Vierteljahresdurchschnitt

Überblick zur aktuellen Wirtschaftslage im Bauhauptgewerbe im Mai 2017

Die Betriebe des Thüringer Bauhauptgewerbes mit im Allgemeinen 20 und mehr Beschäftigten erhielten im Mai 2017 weniger Aufträge als im gleichen Vorjahresmonat. Der Gesamtumsatz lag über dem vergleichbaren Vorjahresergebnis. Die Zahl der Beschäftigten stieg Ende Mai im Vergleich zum Vorjahresmonat an.

Im Monat Mai 2017 betrug die wertmäßige Nachfrage nach Bauleistungen 179 Millionen EUR. Gegenüber dem Monat Mai 2016 wurde ein um 2,6 Prozent niedrigeres Auftragsvolumen festgestellt.

Im Wohnungsbau lag der Auftragseingang um 10,6 Prozent über dem vergleichbaren Vorjahreswert. Der gewerbliche Bau erhielt 14,2 Prozent mehr Aufträge und der öffentliche und Straßenbau erhielt 11,5 Prozent weniger Aufträge.

Die Betriebe des Bauhauptgewerbes realisierten im Mai 2017 einen baugewerblichen Umsatz von 187 Millionen EUR. Das war ein um 15 Millionen EUR bzw. 8,7 Prozent höheres Umsatzvolumen als im Mai 2016.

Mit 13 379 EUR Gesamtumsatz je Beschäftigten lag die Produktivität im Mai 2017 um 4,3 Prozent über dem Vergleichswert des Vorjahres (12 826 EUR je Beschäftigten).

An Entgelten wurden im Monat Mai 2017 insgesamt 41 Millionen EUR bzw. 8,7 Prozent mehr als im Vorjahresmonat gezahlt.

Im Durchschnitt ergaben sich pro Beschäftigten folgende Entgelte:

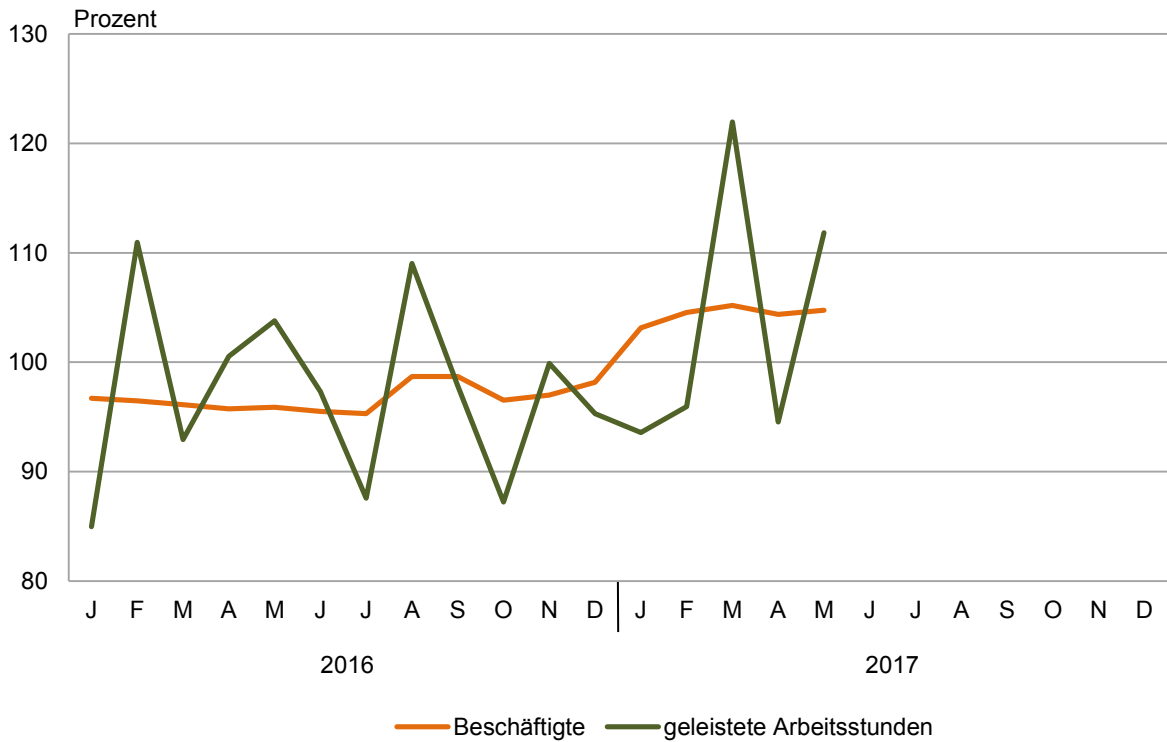
Monat/Jahr		Entgelte je Beschäftigten in EUR
Mai	2016	2 747
April	2017	2 623
Mai	2017	2 851

Ende Mai 2017 wurden 289 Betriebe mit 14 223 Personen erfasst. Bei 285 Betrieben wurden im Vorjahresmonat 13 579 Personen gemeldet. Damit gab es 644 Personen bzw. 4,7 Prozent mehr Beschäftigte im Bauhauptgewerbe als im Mai 2016.

Die Anzahl der geleisteten Arbeitsstunden lag im Mai 2017 mit 1 670 Tausend Stunden um 11,8 Prozent über der des Vorjahresmonats.

1. Beschäftigte und geleistete Arbeitsstunden im Bauhauptgewerbe

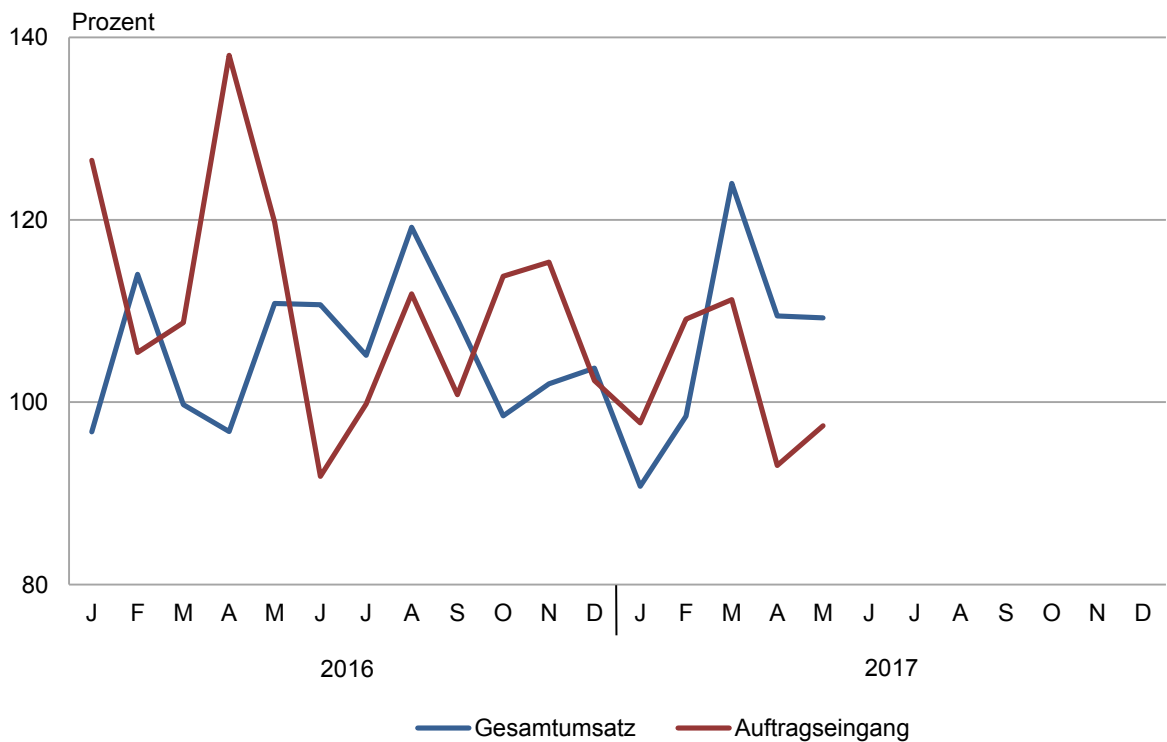
Entwicklung zum Vorjahr



Thüringer Landesamt für Statistik

2. Gesamtumsatz und Auftragseingang im Bauhauptgewerbe

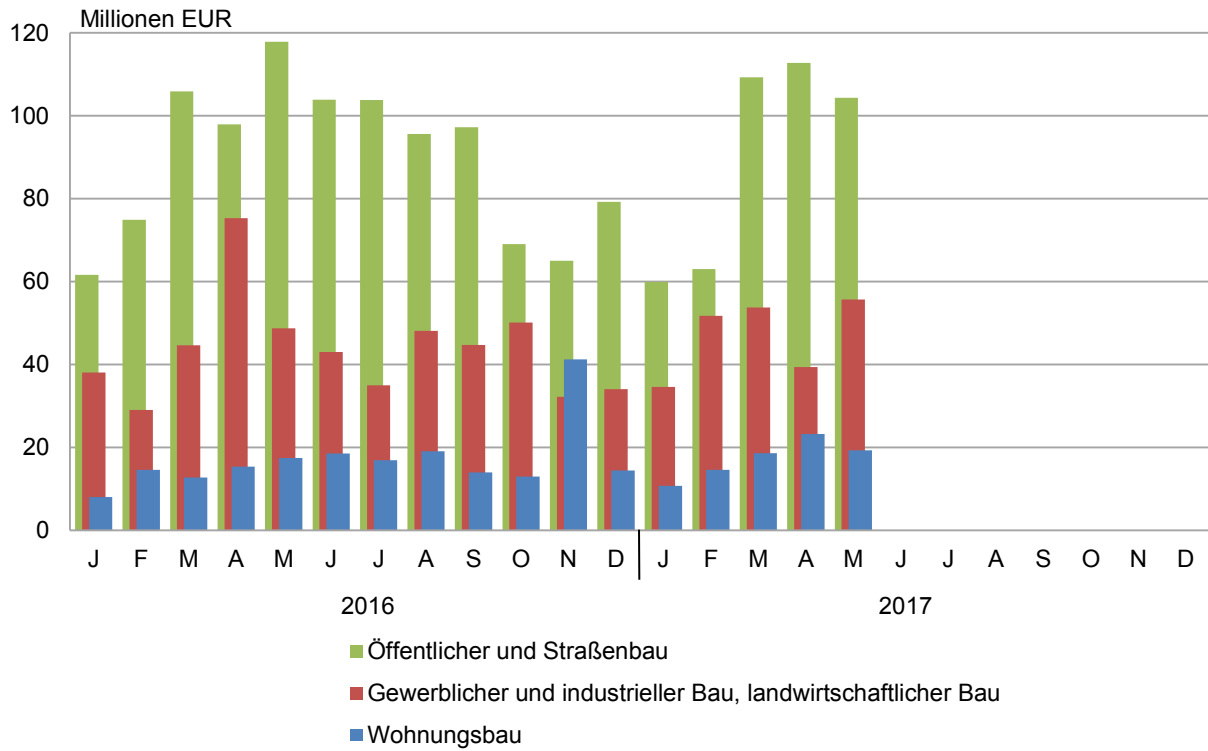
Entwicklung zum Vorjahr



Thüringer Landesamt für Statistik

3. Auftragseingang im Bauhauptgewerbe

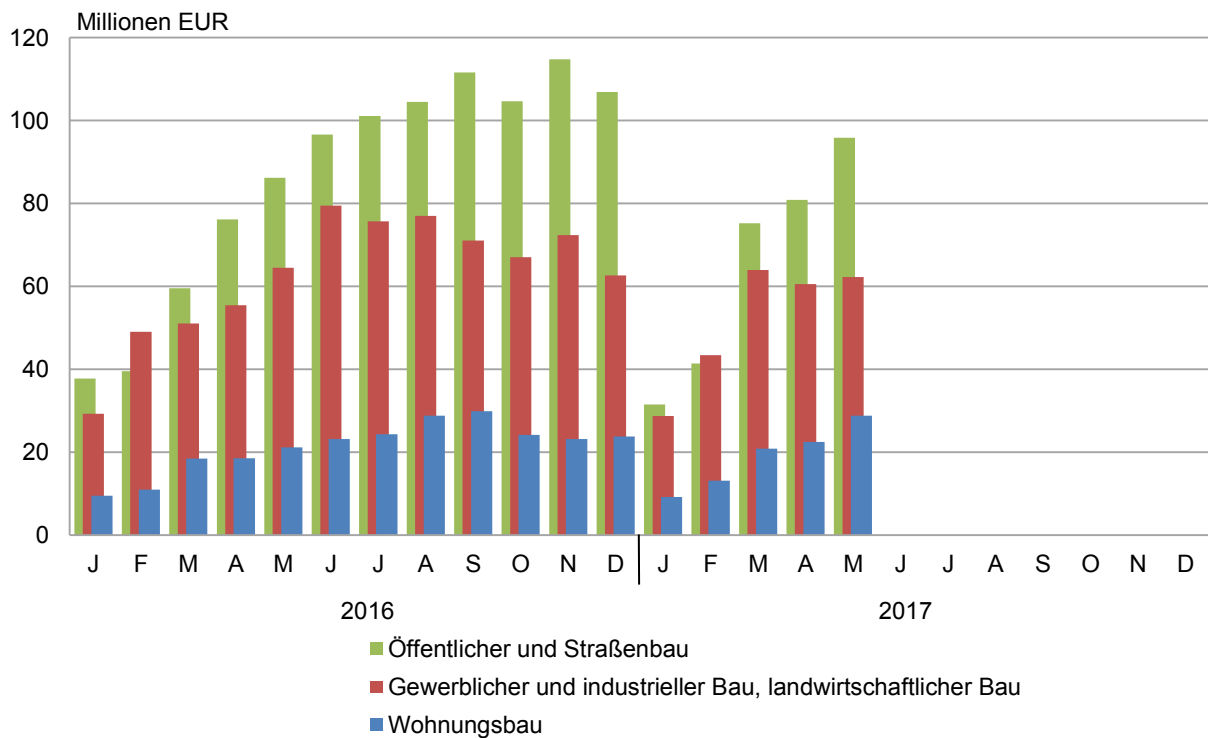
Januar 2016 bis Mai 2017



Thüringer Landesamt für Statistik

4. Baugewerblicher Umsatz im Bauhauptgewerbe

Januar 2016 bis Mai 2017



Thüringer Landesamt für Statistik

1. Bauhauptgewerbe nach Wirtschaftszweigen und Monaten

WZ 2008	Jahr Monat	Betriebe	Beschäftigte	Geleistete Arbeits- stunden	Entgelte	Gesamt- umsatz	Darunter baugewerblicher Umsatz	Auftrags- eingang
		Anzahl		1000 Std.		1000 EUR		
41.2		Bau von Gebäuden						
	2012	88	3 526	4 263	100 384	532 839	530 384	385 210
	2013	91	3 700	4 336	108 183	602 789	598 828	567 868
	2014	87	3 634	4 306	108 907	670 065	665 935	435 474
	2015	81	3 270	3 864	101 729	646 439	643 998	440 113
	2016	79	3 232	3 691	103 586	723 846	721 782	459 673
	2016							
	Jan.- Mai ¹⁾	79	3 176	1 392	39 413	247 351	246 616	193 023
	Jan.	80	3 160	180	7 062	33 523	33 414	28 976
	Feb.	80	3 145	254	7 232	46 995	46 882	27 400
	März	79	3 136	295	7 899	54 095	53 920	36 977
	April	79	3 204	339	8 569	51 427	51 271	51 752
	Mai	79	3 233	324	8 652	61 311	61 129	47 918
	Juni	78	3 216	357	9 370	69 481	69 335	35 023
	Juli	78	3 245	326	9 013	71 459	71 303	29 151
	Aug.	78	3 293	365	9 233	76 301	76 057	38 714
	Sep.	78	3 291	354	9 094	70 240	70 016	35 602
	Okt.	78	3 265	311	8 744	63 567	63 396	38 035
	Nov.	78	3 254	347	9 926	66 279	66 069	54 585
	Dez.	79	3 339	239	8 792	59 167	58 989	35 540
	2017							
	Jan.- Mai ¹⁾	85	3 718	1 674	45 197	262 107	260 842	209 460
	Jan.	86	3 656	185	7 841	26 645	26 550	35 292
	Feb.	86	3 630	287	8 049	47 688	47 426	29 743
	März	85	3 693	403	9 368	61 981	61 756	42 000
	April	85	3 791	381	9 738	59 284	59 079	52 162
	Mai	85	3 818	418	10 202	66 509	66 031	50 263
	Juni							
	Juli							
	Aug.							
	Sep.							
	Okt.							
	Nov.							
	Dez.							
42.1		Bau von Straßen und Bahnverkehrsstrecken						
	2012	74	5 269	6 643	151 845	751 495	744 346	603 885
	2013	70	4 904	6 018	142 941	658 991	651 014	535 848
	2014	66	4 390	5 567	132 986	603 488	593 515	550 061
	2015	66	4 142	5 140	131 690	545 849	538 191	482 822
	2016	60	3 837	4 751	127 970	560 137	554 003	576 609
	2016							
	Jan.- Mai ¹⁾	60	3 767	1 608	46 506	146 188	143 662	258 549
	Jan.	60	3 713	142	7 816	11 395	11 115	41 499
	Feb.	60	3 684	227	7 605	15 758	15 288	35 454
	März	60	3 722	336	9 383	28 647	27 945	56 579
	April	60	3 838	462	10 467	42 632	42 071	72 382
	Mai	60	3 880	441	11 234	47 755	47 243	52 635
	Juni	60	3 889	512	11 468	55 141	54 523	60 279
	Juli	60	3 886	448	11 536	60 378	59 938	60 149
	Aug.	60	3 991	505	12 010	59 429	58 935	43 765
	Sep.	60	3 954	495	11 535	62 794	62 242	49 717
	Okt.	60	3 942	436	11 283	58 579	58 167	31 005
	Nov.	60	3 927	481	13 122	62 244	61 581	37 078
	Dez.	55	3 616	268	10 510	55 384	54 956	36 066
	2017							
	Jan.- Mai ¹⁾	56	3 618	1 540	46 519	152 945	151 326	237 047
	Jan.	56	3 508	125	8 051	11 832	11 582	24 230
	Feb.	56	3 536	192	7 190	15 104	14 798	43 693
	März	56	3 644	385	9 449	34 332	34 031	62 327
	April	56	3 693	392	10 052	41 338	40 915	51 137
	Mai	56	3 711	446	11 778	50 339	49 999	55 659
	Juni							
	Juli							
	Aug.							
	Sep.							
	Okt.							
	Nov.							
	Dez.							

1) Betriebe und Beschäftigte im Durchschnitt

Noch: 1. Bauhauptgewerbe nach Wirtschaftszweigen und Monaten

WZ 2008	Jahr Monat	Betriebe	Beschäftigte	Geleistete Arbeits- stunden	Entgelte	Gesamt- umsatz	Darunter baugewerblicher Umsatz	Auftrags- eingang	
		Anzahl		1000 Std.		1000 EUR			
42.2	Leitungstiefbau und Kläranlagenbau								
	2012	44	1 817	2 407	50 888	201 945	201 287	184 431	
	2013	43	1 872	2 474	53 097	188 599	187 984	173 310	
	2014	43	1 939	2 665	56 644	217 458	216 647	203 090	
	2015	38	1 758	2 289	52 444	197 633	197 070	176 757	
	2016	37	1 658	2 239	49 609	180 967	180 076	172 340	
	2016								
	Jan.- Mai ¹⁾	37	1 622	807	18 659	55 607	55 274	67 686	
	Jan.	37	1 571	93	3 170	7 029	6 914	9 976	
	Feb.	37	1 585	130	3 190	8 206	8 197	10 365	
	März	37	1 645	178	3 812	11 928	11 914	19 638	
	April	37	1 640	208	4 193	14 026	13 910	13 249	
	Mai	37	1 667	199	4 293	14 418	14 340	14 459	
	Juni	37	1 671	222	4 253	17 925	17 857	19 455	
	Juli	37	1 668	203	4 191	15 958	15 931	14 822	
	Aug.	37	1 678	224	4 564	17 309	17 218	17 154	
	Sep.	37	1 701	224	4 392	19 996	19 853	20 810	
	Okt.	37	1 705	197	4 343	15 938	15 910	13 942	
	Nov.	37	1 690	215	4 845	20 367	20 326	9 979	
	Dez.	38	1 674	147	4 362	17 868	17 709	8 491	
	2017								
	Jan.- Mai ¹⁾	39	1 695	801	20 282	65 543	65 425	71 966	
	Jan.	39	1 667	83	3 624	7 391	7 369	7 871	
	Feb.	39	1 673	112	3 308	8 256	8 231	8 286	
	März	39	1 703	198	4 189	16 059	16 031	24 082	
	April	38	1 706	190	4 483	15 933	15 913	15 277	
	Mai	38	1 724	219	4 679	17 903	17 882	16 450	
	Juni								
	Juli								
	Aug.								
	Sep.								
	Okt.								
	Nov.								
	Dez.								
	42.9	Sonstiger Tiefbau							
		2012	21	869	1 108	24 827	100 385	97 854	85 646
2013		25	1 003	1 224	28 826	120 560	117 082	96 058	
2014		28	1 054	1 351	31 191	132 094	127 553	122 077	
2015		31	1 294	1 628	40 114	172 624	167 470	136 116	
2016		33	1 487	1 895	47 003	196 302	191 965	202 597	
2016									
Jan.- Mai ¹⁾		33	1 438	649	17 016	54 055	52 864	97 848	
Jan.		33	1 406	62	2 933	8 393	8 298	9 949	
Feb.		33	1 402	101	2 838	6 728	6 477	22 088	
März		33	1 423	136	3 344	8 730	8 542	19 173	
April		33	1 470	180	3 782	13 701	13 422	14 195	
Mai		33	1 487	170	4 119	16 502	16 126	32 444	
Juni		33	1 494	192	4 047	18 110	17 628	16 843	
Juli		33	1 495	177	3 985	18 080	17 754	14 899	
Aug.		33	1 511	200	4 262	19 872	19 414	27 763	
Sep.		33	1 505	192	4 110	19 076	18 560	17 554	
Okt.		33	1 525	166	4 034	20 173	19 689	8 598	
Nov.		33	1 520	188	4 795	22 995	22 482	6 953	
Dez.		34	1 609	131	4 754	23 942	23 572	12 139	
2017									
Jan.- Mai ¹⁾		33	1 541	692	18 467	68 355	67 450	84 909	
Jan.		34	1 525	58	3 011	8 129	8 105	8 957	
Feb.		34	1 530	98	3 053	7 631	7 592	11 766	
März		33	1 531	180	3 979	18 010	17 818	16 924	
April		33	1 553	167	3 994	16 099	15 722	27 975	
Mai		33	1 564	188	4 430	18 487	18 212	19 287	
Juni									
Juli									
Aug.									
Sep.									
Okt.									
Nov.									
Dez.									

1) Betriebe und Beschäftigte im Durchschnitt

Noch: 1. Bauhauptgewerbe nach Wirtschaftszweigen und Monaten

WZ 2008	Jahr Monat	Betriebe	Beschäftigte	Geleistete Arbeits- stunden	Entgelte	Gesamt- umsatz	Darunter baugewerblicher Umsatz	Auftrags- eingang	
		Anzahl		1000 Std.		1000 EUR			
43.1	Abbrucharbeiten und vorbereitende Baustellenarbeiten								
	2012	8	827	1 082	25 884	92 471	91 390	89 003	
	2013	7	747	965	25 463	95 030	94 551	86 109	
	2014	7	678	872	24 135	77 319	76 892	71 900	
	2015	5	593	741	22 651	74 386	73 960	73 944	
	2016	4	478	647	18 908	70 652	70 410	70 382	
	2016								
	Jan.- Mai ¹⁾	4	486	274	7 439	24 732	24 712	24 737	
	Jan.	5	537	56	1 683	3 900	3 898	3 874	
	Feb.	4	475	55	1 410	4 435	4 433	4 392	
	März	4	476	55	1 450	6 280	6 277	5 773	
	April	4	472	57	1 434	5 183	5 182	5 587	
	Mai	4	471	52	1 463	4 934	4 921	5 111	
	Juni	4	474	56	1 438	5 087	5 081	4 647	
	Juli	4	469	51	1 463	5 718	5 715	5 270	
	Aug.	4	468	56	1 465	6 878	6 856	6 751	
	Sep.	4	468	55	1 483	6 987	6 981	7 803	
	Okt.	4	467	49	2 550	7 582	7 563	7 542	
	Nov.	4	465	56	1 519	6 282	6 257	6 506	
	Dez.	5	499	49	1 551	7 387	7 245	7 127	
	2017								
	Jan.- Mai ¹⁾	4	484	283	7 687	26 255	25 694	25 925	
	Jan.	4	481	57	1 520	4 071	4 002	3 882	
	Feb.	4	481	53	1 505	4 356	4 263	5 795	
	März	4	485	64	1 538	5 468	5 368	4 842	
	April	4	484	50	1 552	6 014	5 877	5 195	
	Mai	4	488	59	1 572	6 346	6 184	6 212	
	Juni								
	Juli								
	Aug.								
	Sep.								
	Okt.								
	Nov.								
	Dez.								
	43.9	Sonstige spezialisierte Bautätigkeit							
		2012		2 826	3 505	74 345	307 461	296 449	285 147
		2013		2 683	3 323	73 046	307 828	296 667	274 174
		2014		2 722	3 386	77 887	338 285	320 892	287 661
		2015		2 930	3 554	85 074	330 516	314 384	324 941
		2016		2 836	3 509	85 096	346 839	330 636	318 162
2016									
Jan.- Mai ¹⁾		73	2 797	1 272	32 115	108 748	103 646	120 077	
Jan.		74	2 768	164	5 759	13 583	12 826	13 394	
Feb.		74	2 719	225	5 602	19 068	18 158	18 798	
März		74	2 800	266	6 388	21 379	20 379	25 114	
April		73	2 855	310	6 829	25 479	24 201	31 326	
Mai		72	2 841	307	7 537	29 239	28 083	31 445	
Juni		72	2 854	338	7 546	36 082	34 680	29 123	
Juli		71	2 825	315	7 398	31 643	30 402	31 340	
Aug.		71	2 882	351	7 744	33 078	31 781	28 601	
Sep.		73	2 920	339	7 512	36 157	34 747	24 395	
Okt.		73	2 910	314	7 430	32 527	31 063	32 987	
Nov.		73	2 870	347	8 360	35 225	33 481	23 324	
Dez.		72	2 788	231	6 990	33 379	30 836	28 317	
2017									
Jan.- Mai ¹⁾		73	2 814	1 297	33 347	114 753	106 929	141 480	
Jan.		73	2 731	144	5 699	12 585	11 718	24 991	
Feb.		73	2 750	210	5 630	16 596	15 514	30 019	
März		73	2 830	314	7 044	26 646	24 938	31 429	
April		73	2 842	291	7 082	28 224	26 223	23 646	
Mai		73	2 918	339	7 892	30 701	28 536	31 394	
Juni									
Juli									
Aug.									
Sep.									
Okt.									
Nov.									
Dez.									

1) Betriebe und Beschäftigte im Durchschnitt

Noch: 1. Bauhauptgewerbe nach Wirtschaftszweigen und Monaten

WZ 2008	Jahr Monat	Betriebe	Beschäftigte	Geleistete Arbeits- stunden	Entgelte	Gesamt- umsatz	Darunter baugewerblicher Umsatz	Auftrags- eingang
		Anzahl		1000 Std.	1000 EUR			
41.2 / 42.1 42.2 / 42.9 43.1 / 43.9		Bauhauptgewerbe						
	2003	417	18 490	23 321	442 537	1 900 457	1 871 049	1 555 662
	2004	375	16 494	21 134	409 252	1 774 774	1 756 044	1 559 933
	2005	343	15 427	20 243	387 846	1 738 765	1 717 493	1 519 592
	2006	314	15 051	20 081	387 256	1 905 288	1 884 876	1 604 862
	2007	310	15 409	20 160	401 376	1 836 463	1 819 188	1 702 380
	2008	308	15 058	19 524	400 955	1 950 497	1 931 842	1 655 931
	2009	303	15 128	19 262	402 396	1 949 353	1 928 127	1 824 850
	2010	312	15 287	18 706	403 181	1 814 848	1 789 993	1 577 337
	2011	307	15 161	19 791	418 499	2 060 016	2 030 778	1 579 300
	2012	306	15 134	19 006	428 174	1 986 597	1 961 710	1 633 321
	2013	304	14 908	18 340	431 557	1 973 798	1 946 126	1 733 367
	2014	302	14 416	18 146	431 749	2 038 709	2 001 434	1 700 262
	2015	293	13 985	17 217	433 703	1 967 448	1 935 073	1 634 694
	2016	285	13 528	16 731	432 172	2 078 743	2 048 873	1 799 762
	2016							
	Jan.- Mai ¹⁾	287	13 285	6 002	161 149	636 680	626 775	761 920
	Jan.	289	13 155	697	28 422	77 822	76 466	107 667
	Feb.	288	13 010	991	27 877	101 191	99 435	118 497
	März	287	13 202	1 265	32 277	131 060	128 977	163 254
	April	286	13 479	1 556	35 274	152 448	150 056	188 490
	Mai	285	13 579	1 493	37 299	174 159	171 841	184 012
	Juni	284	13 598	1 678	38 122	201 826	199 104	165 371
	Juli	283	13 588	1 521	37 586	203 236	201 043	155 630
	Aug.	283	13 823	1 702	39 277	212 868	210 261	162 748
	Sep.	285	13 839	1 658	38 127	215 249	212 399	155 880
	Okt.	285	13 814	1 473	38 385	198 366	195 788	132 110
	Nov.	285	13 726	1 634	42 567	213 392	210 196	138 425
	Dez.	283	13 525	1 064	36 960	197 126	193 307	127 679
	2017							
	Jan.- Mai ¹⁾	290	13 869	6 287	171 499	689 959	677 666	770 787
	Jan.	292	13 568	653	29 745	70 654	69 325	105 223
	Feb.	292	13 600	951	28 733	99 630	97 824	129 302
	März	290	13 886	1 543	35 567	162 495	159 943	181 604
	April	289	14 069	1 471	36 900	166 893	163 729	175 393
	Mai	289	14 223	1 670	40 554	190 285	186 844	179 265
	Juni							
	Juli							
	Aug.							
	Sep.							
	Okt.							
	Nov.							
	Dez.							

1) Betriebe und Beschäftigte im Durchschnitt

2. Ausgewählte Merkmale des Bauhauptgewerbes

Merkmal	Einheit	Mai 2017	April 2017	Mai 2016	Veränderung in % Mai 2017 gegenüber		Januar - Mai ¹⁾		
					April 2017	Mai 2016	2017	2016	Veränderung in %
Erfasste Betriebe	Anzahl	289	289	285	0,0	1,4	290	287	1,2
Beschäftigte	Anzahl	14 223	14 069	13 579	1,1	4,7	13 869	13 285	4,4
Geleistete Arbeitsstunden	1000 Std.	1 670	1 471	1 493	13,5	11,8	6 287	6 002	4,7
Entgelte	1000 EUR	40 554	36 900	37 299	9,9	8,7	171 499	161 149	6,4
Gesamtumsatz	1000 EUR	190 285	166 893	174 159	14,0	9,3	689 959	636 680	8,4
darunter baugewerblicher Umsatz	1000 EUR	186 844	163 729	171 841	14,1	8,7	677 666	626 775	8,1
Auftragseingang	1000 EUR	179 265	175 393	184 012	2,2	-2,6	770 787	761 920	1,2
Beschäftigte je Betrieb	Anzahl	49	49	48	1,1	3,2	48	46	3,2
Entgelte je Beschäftigten	EUR	2 851	2 623	2 747	8,7	3,8	12 365	12 130	1,9
Gesamtumsatz je Beschäftigten	EUR	13 379	11 862	12 826	12,8	4,3	49 748	47 925	3,8

1) Betriebe und Beschäftigte im Durchschnitt

