

Statistischer Bericht

E II - m 12/17

**Bauhauptgewerbe
in Thüringen
Januar 2016 - Dezember 2017**

Bestell-Nr. 05 201

Zeichenerklärung

- nichts vorhanden (genau Null)
- 0 weniger als die Hälfte von 1 in der letzten besetzten Stelle, jedoch mehr als nichts
- . Zahlenwert unbekannt oder geheim zu halten
- ... Zahlenwert lag bei Redaktionsschluss noch nicht vor
- x Tabellenfach gesperrt, weil Aussage nicht sinnvoll
- p vorläufige Zahl
- r berichtigte Zahl
- / Zahlenwert nicht sicher genug
- () Aussagewert eingeschränkt

Anmerkung: Abweichungen in den Summen, auch im Vergleich zu anderen Veröffentlichungen, erklären sich aus dem Runden von Einzelwerten.

Herausgeber:

Thüringer Landesamt für Statistik

Europaplatz 3, 99091 Erfurt

Postfach 90 01 63, 99104 Erfurt

Telefon: 0361 57331-9642/9647

Telefax 0361 57331-9699

Internet: www.statistik.thueringen.de

E-Mail: auskunft@statistik.thueringen.de

Auskunft erteilt:

Referat: Produzierendes Gewerbe, Bautätigkeit,
Energie, Handwerk, Indizes, Umwelt

Telefon: 0361 57334-3210

Herausgegeben im März 2018

Heft-Nr.: 46/18

Preis: 3,75 Euro

© Thüringer Landesamt für Statistik, Erfurt, 2018

Vervielfältigung und Verbreitung, auch auszugsweise, mit Quellenangabe gestattet.

Inhaltsverzeichnis

Seite

Vorbemerkungen 2

Überblick zur aktuellen Wirtschaftslage im Bauhauptgewerbe im Dezember 2017 5

Grafiken

1. Beschäftigte und geleistete Arbeitsstunden im Bauhauptgewerbe
Entwicklung zum Vorjahr 6
2. Gesamtumsatz und Auftragseingang im Bauhauptgewerbe
Entwicklung zum Vorjahr 6
3. Auftragseingang im Bauhauptgewerbe
Januar 2016 bis Dezember 2017 7
4. Baugewerblicher Umsatz im Bauhauptgewerbe
Januar 2016 bis Dezember 2017 7

Tabellen Monatsberichtskreis

1. Bauhauptgewerbe nach Wirtschaftszweigen und Monaten 8
2. Ausgewählte Merkmale des Bauhauptgewerbes 12
3. Auftragseingang des Bauhauptgewerbes nach Auftraggebergruppen bzw. Bauarten und Monaten 13
4. Auftragsbestand des Bauhauptgewerbes nach Auftraggebergruppen bzw. Bauarten am Ende
des Vierteljahres 14
5. Baugewerblicher Umsatz und geleistete Arbeitsstunden des Bauhauptgewerbes
nach Auftraggebergruppen bzw. Bauarten und Monaten 15

Vorbemerkungen

Ziel der Statistik

Der Monatsbericht im Bauhauptgewerbe dient der kurzfristigen Beurteilung der konjunkturellen Lage des Baumarktes. Die Ergebnisse der Statistik sind ein wichtiges Material für die Arbeit der gesetzgebenden Körperschaften, der Bundes- und der Landesregierung, der Verbände, der Kammern sowie sonstiger Institutionen und bilden eine unentbehrliche Grundlage für zahlreiche wirtschaftspolitische Entscheidungen.

Rechtsgrundlagen

Rechtsgrundlage für die Erhebungen ist das Gesetz über die Statistik im Produzierenden Gewerbe (ProdGewStatG) in der Fassung der Bekanntmachung vom 21. März 2002 (BGBl. I S. 1181), zuletzt geändert durch Artikel 271 der Verordnung vom 31.08.2015 (BGBl. I S. 1474) in Verbindung mit dem Bundesstatistikgesetz (BStatG) vom 22. Januar 1987 (BGBl. I S. 462, 565), in der Fassung der Bekanntmachung vom 20.10.2016 (BGBl. I S. 2394).

Berichtskreis

Meldepflichtig sind Betriebe von bundesweit höchstens 20 000 Unternehmen des Bauhauptgewerbes sowie Baubetriebe anderer Unternehmen. Das sind alle Betriebe von Unternehmen des Bauhauptgewerbes mit im Allgemeinen 20 und mehr Beschäftigten und bauhauptgewerbliche Betriebe mit im Allgemeinen 20 und mehr Beschäftigten anderer Unternehmen.

Methodische Hinweise

Klassifikation der Wirtschaftszweige

Die Zuordnung der Unternehmen und Betriebe zu den Wirtschaftszweigen erfolgt ab Berichtsmonat Januar 2009 anhand der „Klassifikation der Wirtschaftszweige, Ausgabe 2008“ (WZ 2008) nach ihrer Haupttätigkeit unter Anwendung des Schwerpunktprinzips.

Das Gesetz über die Statistik im Produzierenden Gewerbe (ProdGewStatG) enthält die Begriffe Bauhauptgewerbe und Ausbaugewerbe, die die Wirtschaftszweigklassifikationen nicht kennen. Die Begriffe sind jedoch im Rahmen der Berichtskreisdefinition und Erhebungsorganisation im Baugewerbe von Bedeutung. So wird über diese Abgrenzung u. a. festgelegt, ob die Betriebe monatlich oder vierteljährlich zur statistischen Meldung herangezogen werden.

Zum Bauhauptgewerbe werden die Zweige Bau von Gebäuden (41.2), Bau von Straßen und Bahnverkehrsstrecken (42.1), Leitungstiefbau und Kläranlagenbau (42.2), Sonstiger Tiefbau (42.9), Abbrucharbeiten und vorbereitende Baustellenarbeiten (43.1) und Sonstige spezialisierte Bautätigkeiten (43.9) zugeordnet.

Zum Ausbaugewerbe gehören die Zweige Bauinstallation (43.2) und Sonstiger Ausbau (43.3).

In den Statistischen Berichten zum Baugewerbe werden in diesem Sinne die Bezeichnungen Bauhauptgewerbe und Ausbaugewerbe weiter verwendet.

Nach dem Übergang von der Wirtschaftszweigklassifikation WZ 2003 auf die WZ 2008 bleiben die Bereiche Bauhauptgewerbe und Ausbaugewerbe insgesamt in sich homogen und sind damit mit den Ergebnissen vor der Umstellung vergleichbar.

Vorjahresangaben

Ausgewiesene Veränderungen zum Vormonat bzw. zum gleichen Zeitraum des Vorjahres sind nicht preis-, saison- und kalenderbereinigt.

Definitionen

Betrieb

Als Betriebe gelten die örtlichen Einheiten des Baugewerbes. Dazu zählen Einbetriebsunternehmen des Baugewerbes und Niederlassungen (z.B. Hauptniederlassungen, Zweigniederlassungen, Filialen, örtlich getrennte Hauptverwaltungen) mit Schwerpunkt im Baugewerbe, die zu Unternehmen des Baugewerbes, des übrigen Produzierenden Gewerbes oder von sonstigen Wirtschaftszweigen gehören, sofern sie Bauleistungen für den Markt erbringen. Arbeitsgemeinschaften des Baugewerbes melden nicht selbst, die Arbeitsgemeinschaftsanteile werden über die ausführenden Betriebe erfasst. Baustellen gelten nur dann als Betrieb, wenn sie ein eigenes Bau- oder Lohnbüro haben.

Unternehmen

Als Unternehmen gilt die kleinste rechtlich selbstständige Einheit, die aus handels- und/oder steuerrechtlichen Gründen Bücher führt und bilanziert, einschließlich ihrer Zweigniederlassungen und Betriebe sowie einschließlich der nicht zum Baugewerbe gehörenden gewerblichen und nichtgewerblichen Unternehmensteile. Dementsprechend gelten auch als Unternehmen rechtlich selbstständige Tochtergesellschaften.

Die statistische Meldepflicht erfasst jedoch nicht die Zweigniederlassungen im Ausland.

Beschäftigte

Alle Personen, die in einem arbeitsrechtlichen Verhältnis zum Unternehmen bzw. zum Betrieb stehen, einschl. tätige Inhaber und Mitinhaber sowie unbezahlt mithelfende Familienangehörige, soweit diese mindestens 55 Stunden im Monat im Betrieb tätig sind.

Entgelte (Bruttolohn- und Bruttogehaltsumme)

Summe der lohnsteuerpflichtigen Bruttobezüge (Bar- und Sachbezüge) von den tätigen Personen im Baugewerbe.

Diese Beträge verstehen sich ohne Pflichtanteile des Arbeitgebers zur Sozialversicherung, ohne Beiträge zu den Sozialkassen des Baugewerbes, ohne Winterbau-Umlage, ohne Aufwendungen für die betriebliche Alters-, Invaliditäts- und Hinterbliebenenversorgung und ohne gezahltes Vorruestandsgeld sowie ohne geleistete Zuschüsse der Bundesagentur für Arbeit (Kurzarbeitergeld, Winterausfallgeld ab der 101. witterungsbedingten Ausfallstunde, Leistungen nach dem Altersteilzeitgesetz). Den Entgelten sind auch die Bezüge von Gesellschaftern, Vorstandsmitgliedern und anderen leitenden Kräften zuzurechnen, soweit sie steuerlich als Einkünfte aus nichtselbstständiger Arbeit anzusehen sind.

Geleistete Arbeitsstunden

Alle auf Baustellen und Bauhöfen tatsächlich geleisteten Stunden werden gemeldet, gleichgültig, ob sie von Arbeiternehmern, Polieren, Schachtmeistern und Meistern, Inhabern, Familienangehörigen oder Auszubildenden geleistet werden. Etwa geleistete Mehr-, Über-, Nacht-, Sonntags- und Feiertagsstunden werden ebenfalls erfasst. Abgerechnete, aber nicht geleistete Stunden sind abzusetzen. Die geleisteten Arbeitsstunden von mithelfenden Familienangehörigen werden einbezogen, sofern diese mindestens 55 Stunden im Unternehmen bzw. im Betrieb tätig sind.

Nicht einzubeziehen sind Büro- und Berufsschulstunden.

Gesamtumsatz (ohne Umsatzsteuer)

Zum Gesamtumsatz zählt der baugewerbliche Umsatz, der Umsatz aus sonstigen eigenen Erzeugnissen und aus industriellen/handwerklichen Dienstleistungen, der Umsatz aus Handelsware und aus sonstigen nichtindustriellen/nichthandwerklichen Tätigkeiten.

Als baugewerblicher Umsatz zählen die Entgelte für Bauleistungen im Inland, die dem Finanzamt als steuerbare (steuerpflichtige und steuerfreie) Beträge zu melden sind. Der baugewerbliche Umsatz bezieht auch Leistungen aus eigener Subunternehmertätigkeit ein, Umsätze aus der Vergabe von Teilleistungen an Subunternehmer werden nicht einbezogen.

Anzahlungen ab 5 000 EUR für Teilleistungen oder Vorauszahlungen vor Ausführung der entsprechenden Leistungen werden gemäß §13 des Umsatzsteuergesetzes einbezogen.

Auftragseingang (ohne Umsatzsteuer)

Als Auftragseingang gilt der Wert aller im Berichtsmonat eingegangenen und vom Betrieb fest akzeptierten Aufträge für bauhauptgewerbliche Bauleistungen im Inland. Um Doppelzählungen zu vermeiden, wird der Auftragseingang nur von dem Betrieb gemeldet, der den Bauauftrag ausführen wird, d.h., an Subunternehmer zu vergebende Teile von Bauaufträgen werden nicht in die eigene Meldung einbezogen.

Auftragsbestand

Als Auftragsbestand gilt der Wert aller am Ende des Berichtszeitraumes vorliegenden, fest akzeptierten und noch nicht ausgeführten Bauaufträge im Inland (ohne Umsatzsteuer). Bei bereits in Bau befindlichen Projekten ist der schon produzierte Teil vom gesamten Auftragswert abzusetzen. Fertig gestellte Bauwerke zählen, auch wenn sie noch nicht abgenommen oder abgerechnet sind, nicht mehr zum Auftragsbestand.

Art der Bauten und Auftraggeber

Maßgebend für die Zuordnung zu den Bauarten ist die überwiegende Zweckbestimmung des Endbauwerkes. Die Zuordnungen der Auftraggeber zu den Bauarten (Neugliederung 2007) in den statistischen Erhebungen des Bauhauptgewerbes verdeutlicht folgende Tabelle:

Auftraggebergruppe	Auftraggeber	Bauart
Gewerblicher und industrieller Bau, landwirtschaftlicher Bau	Private Wirtschaft ¹⁾ (Industrie, Handwerk, Handel, Bahn und Post)	Hochbau Tiefbau
Öffentlicher Bau	Körperschaften des öffentlichen Rechts	Hochbau
	Organisationen ohne Erwerbszweck	Hochbau
	Körperschaften des öffentlichen Rechts sowie Organisationen ohne Erwerbszweck	Tiefbau
Wohnungsbau	unabhängig vom Auftraggeber	Hochbau
Straßenbau		Tiefbau

1) ohne Wohnungsbau

Weitere Hinweise

1. Die Monatsberichte im Bauhauptgewerbe werden als Betriebserhebung durchgeführt. Durch die Vielzahl von Strukturveränderungen, wie Umprofilierung von Unternehmen und Betrieben, Neugründungen und Betriebsstilllegungen, ergibt sich keine Konsistenz.
2. Die Angaben des laufenden Jahres sind, bedingt durch eine am Jahresende mögliche Jahreskorrektur, vorläufig. Die Daten der Vorjahre sind endgültige Werte.

Abkürzungen

VjD

Vierteljahresdurchschnitt

Überblick zur aktuellen Wirtschaftslage im Bauhauptgewerbe im Dezember 2017

Die Betriebe des Thüringer Bauhauptgewerbes mit im Allgemeinen 20 und mehr Beschäftigten erhielten im Dezember 2017 mehr Aufträge als im gleichen Vorjahresmonat. Der Umsatz lag, bei zwei Arbeitstagen weniger, über dem vergleichbaren Vorjahresergebnis. Die Zahl der Beschäftigten stieg Ende Dezember im Vergleich zum Vorjahresmonat an.

Im Monat Dezember 2017 betrug die wertmäßige Nachfrage nach Bauleistungen 151 Millionen EUR. Gegenüber dem Monat Dezember 2016 wurde ein um 18,6 Prozent höheres Auftragsvolumen festgestellt.

Der gewerbliche Bau erhielt im Vergleich zum Vorjahresmonat 102,2 Prozent, der Wohnungsbau 12,6 Prozent mehr Aufträge. Im öffentlichen und Straßenbau lag der Auftragseingang um 16,2 Prozent unter dem vergleichbaren Vorjahreswert.

Die Betriebe des Bauhauptgewerbes realisierten im Dezember 2017 einen baugewerblichen Umsatz von 205 Millionen EUR. Das war ein um 11 Millionen EUR bzw. 5,9 Prozent höheres Umsatzvolumen als im Dezember 2016.

Mit 14 527 EUR Gesamtumsatz je Beschäftigten lag die Produktivität im Dezember 2017 um 0,3 Prozent unter dem Vergleichswert des Vorjahres (14 575 EUR je Beschäftigten).

An Entgelten wurden im Monat Dezember 2017 insgesamt 39 Millionen EUR bzw. 6,5 Prozent mehr als im Vorjahresmonat gezahlt.

Im Durchschnitt ergaben sich pro Beschäftigten folgende Entgelte:

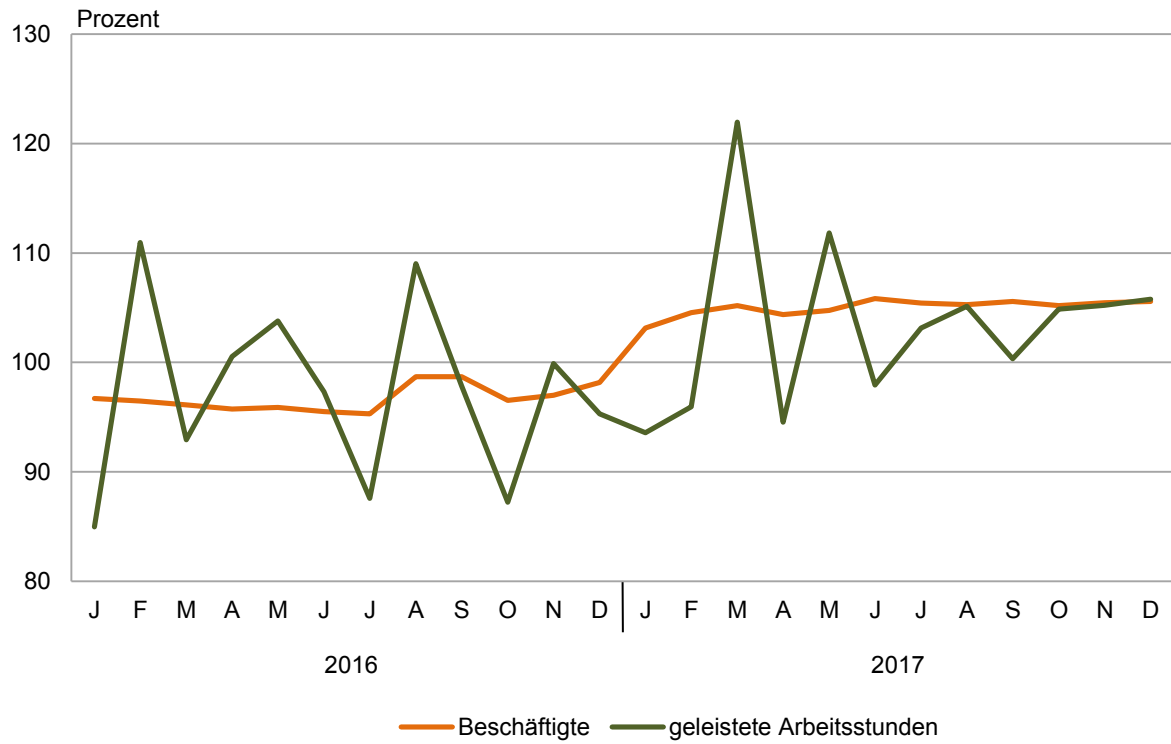
Monat/Jahr		Entgelte je Beschäftigten in EUR
Dezember	2016	2 733
November	2017	3 167
Dezember	2017	2 758

Ende Dezember 2017 wurden 288 Betriebe mit 14 279 Personen erfasst. Im Jahr 2016 wurden Ende Dezember bei 283 Betrieben 13 525 Personen gemeldet. Damit gab es 754 Personen bzw. 5,6 Prozent mehr Beschäftigte im Bauhauptgewerbe als im Dezember 2016.

Die Anzahl der geleisteten Arbeitsstunden lag im Dezember 2017 mit 1 125 Tausend Stunden um 5,8 Prozent über der des Vorjahresmonats.

1. Beschäftigte und geleistete Arbeitsstunden im Bauhauptgewerbe

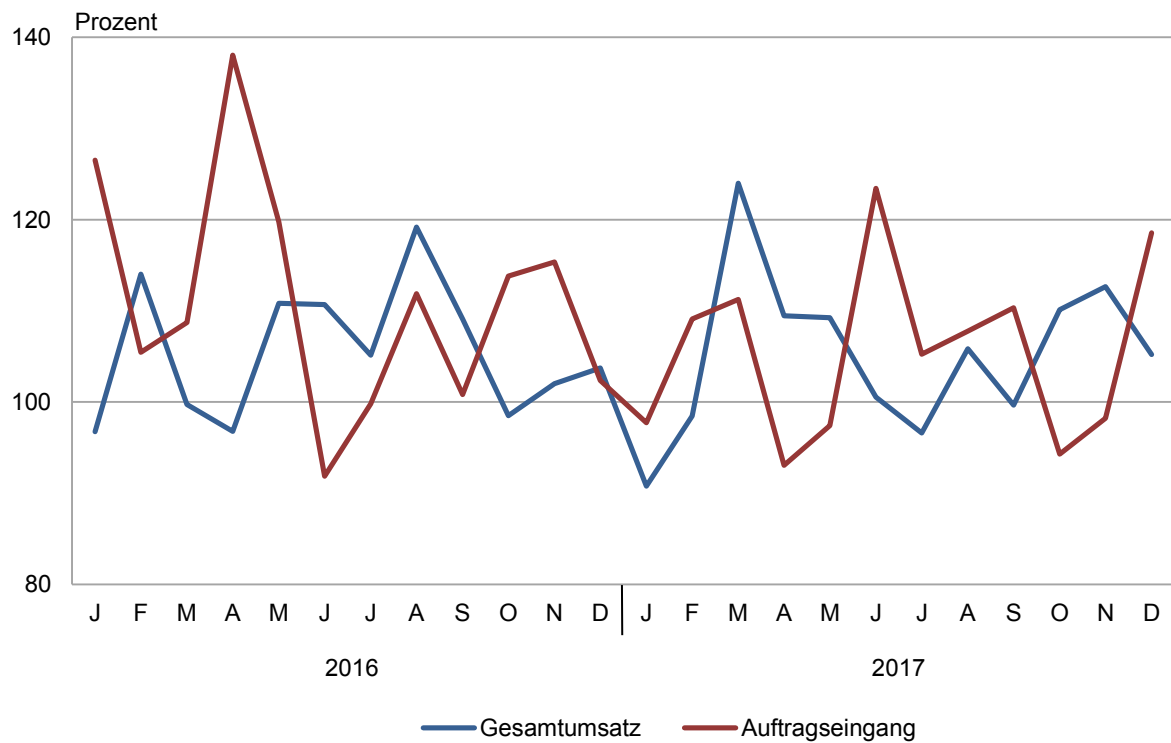
Entwicklung zum Vorjahr



Thüringer Landesamt für Statistik

2. Gesamtumsatz und Auftragseingang im Bauhauptgewerbe

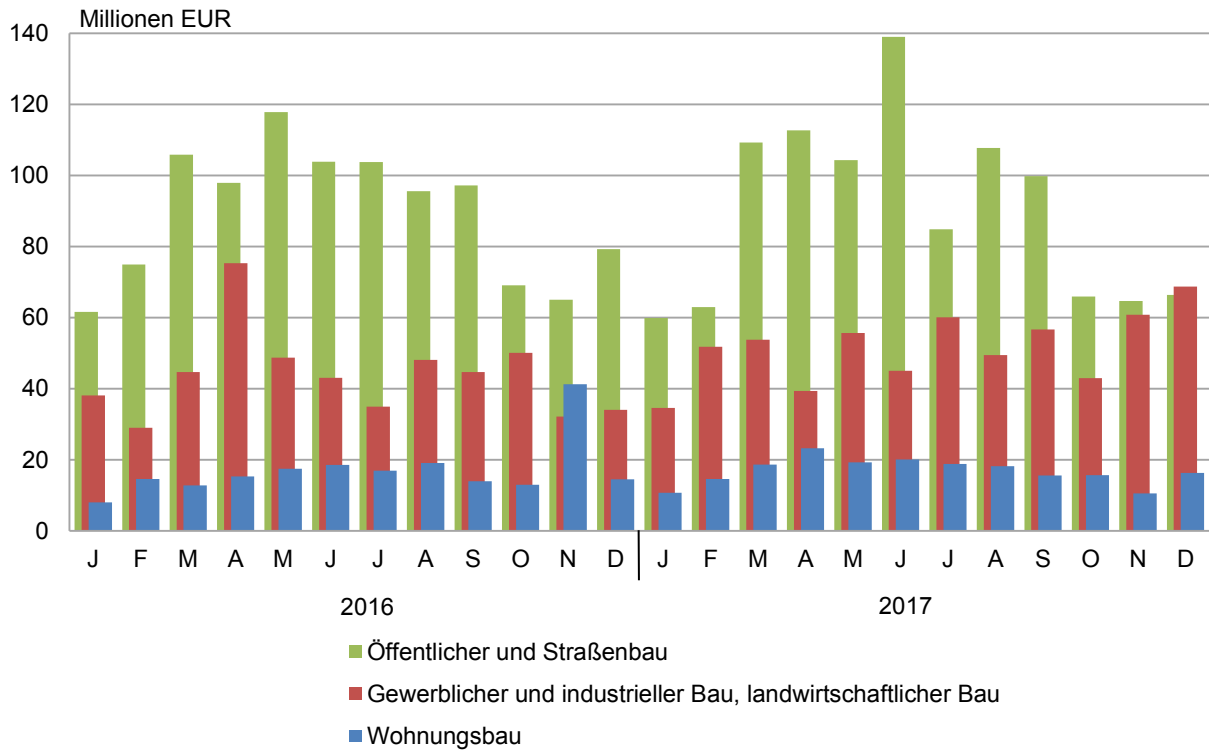
Entwicklung zum Vorjahr



Thüringer Landesamt für Statistik

3. Auftragseingang im Bauhauptgewerbe

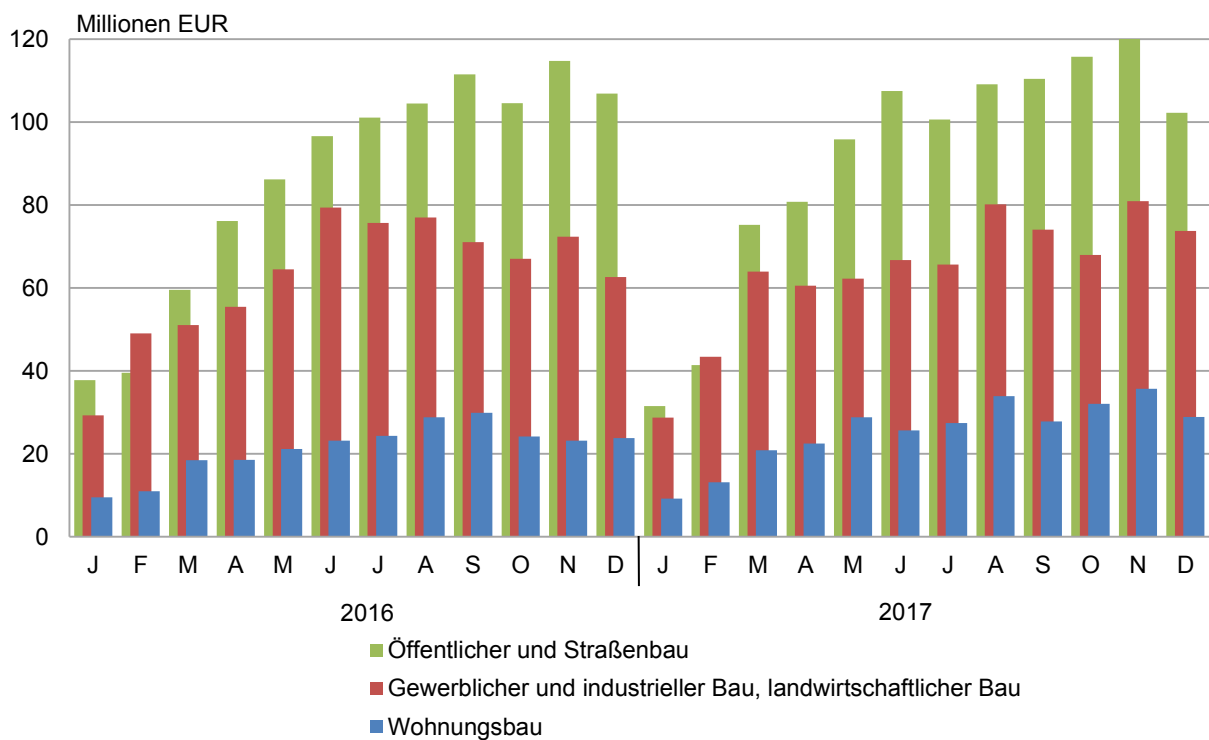
Januar 2016 bis Dezember 2017



Thüringer Landesamt für Statistik

4. Baugewerblicher Umsatz im Bauhauptgewerbe

Januar 2016 bis Dezember 2017



Thüringer Landesamt für Statistik

1. Bauhauptgewerbe nach Wirtschaftszweigen und Monaten

WZ 2008	Jahr Monat	Betriebe	Beschäftigte	Geleistete Arbeits- stunden	Entgelte	Gesamt- umsatz	Darunter baugewerblicher Umsatz	Auftrags- eingang
		Anzahl		1000 Std.		1000 EUR		
41.2		Bau von Gebäuden						
	2012	88	3 526	4 263	100 384	532 839	530 384	385 210
	2013	91	3 700	4 336	108 183	602 789	598 828	567 868
	2014	87	3 634	4 306	108 907	670 065	665 935	435 474
	2015	81	3 270	3 864	101 729	646 439	643 998	440 113
	2016	79	3 232	3 691	103 586	723 846	721 782	459 673
	2016							
	Jan. - Dez. ¹⁾	79	3 232	3 691	103 586	723 846	721 782	459 673
	Jan.	80	3 160	180	7 062	33 523	33 414	28 976
	Feb.	80	3 145	254	7 232	46 995	46 882	27 400
	März	79	3 136	295	7 899	54 095	53 920	36 977
	April	79	3 204	339	8 569	51 427	51 271	51 752
	Mai	79	3 233	324	8 652	61 311	61 129	47 918
	Juni	78	3 216	357	9 370	69 481	69 335	35 023
	Juli	78	3 245	326	9 013	71 459	71 303	29 151
	Aug.	78	3 293	365	9 233	76 301	76 057	38 714
	Sep.	78	3 291	354	9 094	70 240	70 016	35 602
	Okt.	78	3 265	311	8 744	63 567	63 396	38 035
	Nov.	78	3 254	347	9 926	66 279	66 069	54 585
	Dez.	79	3 339	239	8 792	59 167	58 989	35 540
	2017							
	Jan. - Dez. ¹⁾	85	3 792	4 417	119 072	749 671	747 077	564 623
	Jan.	86	3 656	185	7 841	26 645	26 550	35 292
	Feb.	86	3 630	287	8 049	47 688	47 426	29 743
	März	85	3 693	403	9 368	61 981	61 756	42 000
	April	85	3 791	381	9 738	59 284	59 079	52 162
	Mai	85	3 818	418	10 202	66 509	66 031	50 263
	Juni	85	3 893	415	11 035	62 614	62 339	72 283
	Juli	85	3 868	402	10 456	62 476	62 242	53 700
	Aug.	85	3 889	443	10 526	80 546	80 341	37 738
	Sep.	85	3 911	413	10 428	66 041	65 880	45 499
	Okt.	85	3 860	381	10 359	68 973	68 809	38 873
	Nov.	84	3 747	406	11 369	77 562	77 398	48 636
	Dez.	84	3 752	285	9 702	69 352	69 226	58 435
42.1		Bau von Straßen und Bahnverkehrsstrecken						
	2012	74	5 269	6 643	151 845	751 495	744 346	603 885
	2013	70	4 904	6 018	142 941	658 991	651 014	535 848
	2014	66	4 390	5 567	132 986	603 488	593 515	550 061
	2015	66	4 142	5 140	131 690	545 849	538 191	482 822
	2016	60	3 837	4 751	127 970	560 137	554 003	576 609
	2016							
	Jan. - Dez. ¹⁾	60	3 837	4 751	127 970	560 137	554 003	576 609
	Jan.	60	3 713	142	7 816	11 395	11 115	41 499
	Feb.	60	3 684	227	7 605	15 758	15 288	35 454
	März	60	3 722	336	9 383	28 647	27 945	56 579
	April	60	3 838	462	10 467	42 632	42 071	72 382
	Mai	60	3 880	441	11 234	47 755	47 243	52 635
	Juni	60	3 889	512	11 468	55 141	54 523	60 279
	Juli	60	3 886	448	11 536	60 378	59 938	60 149
	Aug.	60	3 991	505	12 010	59 429	58 935	43 765
	Sep.	60	3 954	495	11 535	62 794	62 242	49 717
	Okt.	60	3 942	436	11 283	58 579	58 167	31 005
	Nov.	60	3 927	481	13 122	62 244	61 581	37 078
	Dez.	55	3 616	268	10 510	55 384	54 956	36 066
	2017							
	Jan. - Dez. ¹⁾	56	3 701	4 529	128 576	583 293	576 298	540 519
	Jan.	56	3 508	125	8 051	11 832	11 582	24 230
	Feb.	56	3 536	192	7 190	15 104	14 798	43 693
	März	56	3 644	385	9 449	34 332	34 031	62 327
	April	56	3 693	392	10 052	41 338	40 915	51 137
	Mai	56	3 711	446	11 778	50 339	49 999	55 659
	Juni	56	3 732	444	11 173	61 451	61 039	64 667
	Juli	56	3 655	422	11 316	58 999	58 365	48 675
	Aug.	56	3 812	487	11 896	60 580	59 961	52 109
	Sep.	56	3 821	460	11 276	62 673	62 010	44 034
	Okt.	56	3 787	419	11 797	66 260	65 413	31 602
	Nov.	56	3 798	470	13 314	70 258	68 846	28 968
	Dez.	56	3 715	286	11 284	50 127	49 339	33 417

1) Betriebe und Beschäftigte im Durchschnitt

Noch: 1. Bauhauptgewerbe nach Wirtschaftszweigen und Monaten

WZ 2008	Jahr Monat	Betriebe	Beschäftigte	Geleistete Arbeits- stunden	Entgelte	Gesamt- umsatz	Darunter baugewerblicher Umsatz	Auftrags- eingang
		Anzahl		1000 Std.		1000 EUR		
42.2		Leitungstiefbau und Kläranlagenbau						
	2012	44	1 817	2 407	50 888	201 945	201 287	184 431
	2013	43	1 872	2 474	53 097	188 599	187 984	173 310
	2014	43	1 939	2 665	56 644	217 458	216 647	203 090
	2015	38	1 758	2 289	52 444	197 633	197 070	176 757
	2016	37	1 658	2 239	49 609	180 967	180 076	172 340
	2016							
	Jan. - Dez. ¹⁾	37	1 658	2 239	49 609	180 967	180 076	172 340
	Jan.	37	1 571	93	3 170	7 029	6 914	9 976
	Feb.	37	1 585	130	3 190	8 206	8 197	10 365
	März	37	1 645	178	3 812	11 928	11 914	19 638
	April	37	1 640	208	4 193	14 026	13 910	13 249
	Mai	37	1 667	199	4 293	14 418	14 340	14 459
	Juni	37	1 671	222	4 253	17 925	17 857	19 455
	Juli	37	1 668	203	4 191	15 958	15 931	14 822
	Aug.	37	1 678	224	4 564	17 309	17 218	17 154
	Sep.	37	1 701	224	4 392	19 996	19 853	20 810
	Okt.	37	1 705	197	4 343	15 938	15 910	13 942
	Nov.	37	1 690	215	4 845	20 367	20 326	9 979
	Dez.	38	1 674	147	4 362	17 868	17 709	8 491
	2017							
	Jan. - Dez. ¹⁾	38	1 726	2 252	53 596	199 871	199 455	186 247
	Jan.	39	1 667	83	3 624	7 391	7 369	7 871
	Feb.	39	1 673	112	3 308	8 256	8 231	8 286
	März	39	1 703	198	4 189	16 059	16 031	24 082
	April	38	1 706	190	4 483	15 933	15 913	15 277
	Mai	38	1 724	219	4 679	17 903	17 882	16 450
	Juni	38	1 737	215	4 640	18 170	18 107	17 633
	Juli	38	1 759	204	4 597	17 071	17 033	17 154
	Aug.	38	1 778	236	4 878	19 384	19 334	22 364
	Sep.	38	1 788	219	4 700	22 097	22 064	18 927
	Okt.	38	1 800	209	4 889	16 975	16 963	12 889
	Nov.	35	1 688	220	5 110	21 935	21 934	14 337
	Dez.	35	1 683	148	4 498	18 695	18 596	10 977
42.9		Sonstiger Tiefbau						
	2012	21	869	1 108	24 827	100 385	97 854	85 646
	2013	25	1 003	1 224	28 826	120 560	117 082	96 058
	2014	28	1 054	1 351	31 191	132 094	127 553	122 077
	2015	31	1 294	1 628	40 114	172 624	167 470	136 116
	2016	33	1 487	1 895	47 003	196 302	191 965	202 597
	2016							
	Jan. - Dez. ¹⁾	33	1 487	1 895	47 003	196 302	191 965	202 597
	Jan.	33	1 406	62	2 933	8 393	8 298	9 949
	Feb.	33	1 402	101	2 838	6 728	6 477	22 088
	März	33	1 423	136	3 344	8 730	8 542	19 173
	April	33	1 470	180	3 782	13 701	13 422	14 195
	Mai	33	1 487	170	4 119	16 502	16 126	32 444
	Juni	33	1 494	192	4 047	18 110	17 628	16 843
	Juli	33	1 495	177	3 985	18 080	17 754	14 899
	Aug.	33	1 511	200	4 262	19 872	19 414	27 763
	Sep.	33	1 505	192	4 110	19 076	18 560	17 554
	Okt.	33	1 525	166	4 034	20 173	19 689	8 598
	Nov.	33	1 520	188	4 795	22 995	22 482	6 953
	Dez.	34	1 609	131	4 754	23 942	23 572	12 139
	2017							
	Jan. - Dez. ¹⁾	34	1 616	1 986	51 952	231 570	228 587	204 868
	Jan.	34	1 525	58	3 011	8 129	8 105	8 957
	Feb.	34	1 530	98	3 053	7 631	7 592	11 766
	März	33	1 531	180	3 979	18 010	17 818	16 924
	April	33	1 553	167	3 994	16 099	15 722	27 975
	Mai	33	1 564	188	4 430	18 487	18 212	19 287
	Juni	33	1 596	187	4 546	19 631	19 364	13 559
	Juli	33	1 590	177	4 273	19 809	19 554	13 480
	Aug.	33	1 596	204	4 560	23 894	23 546	28 270
	Sep.	33	1 601	183	4 311	22 616	22 213	25 709
	Okt.	33	1 609	171	4 436	22 013	21 662	12 506
	Nov.	37	1 856	231	5 890	27 337	26 976	12 986
	Dez.	37	1 846	141	5 469	27 916	27 823	13 448

1) Betriebe und Beschäftigte im Durchschnitt

Noch: 1. Bauhauptgewerbe nach Wirtschaftszweigen und Monaten

WZ 2008	Jahr Monat	Betriebe	Beschäftigte	Geleistete Arbeits- stunden	Entgelte	Gesamt- umsatz	Darunter baugewerblicher Umsatz	Auftrags- eingang
		Anzahl		1000 Std.		1000 EUR		
43.1		Abbrucharbeiten und vorbereitende Baustellenarbeiten						
	2012	8	827	1 082	25 884	92 471	91 390	89 003
	2013	7	747	965	25 463	95 030	94 551	86 109
	2014	7	678	872	24 135	77 319	76 892	71 900
	2015	5	593	741	22 651	74 386	73 960	73 944
	2016	4	478	647	18 908	70 652	70 410	70 382
	2016							
	Jan. - Dez. ¹⁾	4	478	647	18 908	70 652	70 410	70 382
	Jan.	5	537	56	1 683	3 900	3 898	3 874
	Feb.	4	475	55	1 410	4 435	4 433	4 392
	März	4	476	55	1 450	6 280	6 277	5 773
	April	4	472	57	1 434	5 183	5 182	5 587
	Mai	4	471	52	1 463	4 934	4 921	5 111
	Juni	4	474	56	1 438	5 087	5 081	4 647
	Juli	4	469	51	1 463	5 718	5 715	5 270
	Aug.	4	468	56	1 465	6 878	6 856	6 751
	Sep.	4	468	55	1 483	6 987	6 981	7 803
	Okt.	4	467	49	2 550	7 582	7 563	7 542
	Nov.	4	465	56	1 519	6 282	6 257	6 506
	Dez.	5	499	49	1 551	7 387	7 245	7 127
	2017							
	Jan. - Dez. ¹⁾	4	483	642	19 556	76 093	74 644	73 407
	Jan.	4	481	57	1 520	4 071	4 002	3 882
	Feb.	4	481	53	1 505	4 356	4 263	5 795
	März	4	485	64	1 538	5 468	5 368	4 842
	April	4	484	50	1 552	6 014	5 877	5 195
	Mai	4	488	59	1 572	6 346	6 184	6 212
	Juni	4	487	54	1 542	5 586	5 398	4 916
	Juli	4	482	51	1 525	6 611	6 449	6 303
	Aug.	4	486	56	1 541	5 855	5 695	6 151
	Sep.	4	477	54	1 635	8 486	8 417	9 748
	Okt.	4	486	48	2 602	8 492	8 352	7 799
	Nov.	4	482	56	1 524	7 186	7 090	5 656
	Dez.	4	479	40	1 500	7 624	7 549	6 910
43.9		Sonstige spezialisierte Bautätigkeit						
	2012	71	2 826	3 505	74 345	307 461	296 449	285 147
	2013	68	2 683	3 323	73 046	307 828	296 667	274 174
	2014	72	2 722	3 386	77 887	338 285	320 892	287 661
	2015	73	2 930	3 554	85 074	330 516	314 384	324 941
	2016	73	2 836	3 509	85 096	346 839	330 636	318 162
	2016							
	Jan. - Dez. ¹⁾	73	2 836	3 509	85 096	346 839	330 636	318 162
	Jan.	74	2 768	164	5 759	13 583	12 826	13 394
	Feb.	74	2 719	225	5 602	19 068	18 158	18 798
	März	74	2 800	266	6 388	21 379	20 379	25 114
	April	73	2 855	310	6 829	25 479	24 201	31 326
	Mai	72	2 841	307	7 537	29 239	28 083	31 445
	Juni	72	2 854	338	7 546	36 082	34 680	29 123
	Juli	71	2 825	315	7 398	31 643	30 402	31 340
	Aug.	71	2 882	351	7 744	33 078	31 781	28 601
	Sep.	73	2 920	339	7 512	36 157	34 747	24 395
	Okt.	73	2 910	314	7 430	32 527	31 063	32 987
	Nov.	73	2 870	347	8 360	35 225	33 481	23 324
	Dez.	72	2 788	231	6 990	33 379	30 836	28 317
	2017							
	Jan. - Dez. ¹⁾	73	2 891	3 515	88 269	354 917	338 485	328 321
	Jan.	73	2 731	144	5 699	12 585	11 718	24 991
	Feb.	73	2 750	210	5 630	16 596	15 514	30 019
	März	73	2 830	314	7 044	26 646	24 938	31 429
	April	73	2 842	291	7 082	28 224	26 223	23 646
	Mai	73	2 918	339	7 892	30 701	28 536	31 394
	Juni	73	2 946	328	7 883	35 490	33 528	31 058
	Juli	73	2 970	313	7 705	31 411	29 981	24 475
	Aug.	73	2 990	363	8 105	35 077	34 263	28 758
	Sep.	73	3 011	335	7 753	32 648	31 695	28 075
	Okt.	73	2 989	316	7 909	35 722	34 574	20 919
	Nov.	73	2 905	337	8 640	36 097	35 291	25 363
	Dez.	72	2 804	225	6 925	33 719	32 222	28 193

1) Betriebe und Beschäftigte im Durchschnitt

Noch: 1. Bauhauptgewerbe nach Wirtschaftszweigen und Monaten

WZ 2008	Jahr Monat	Betriebe	Beschäftigte	Geleistete Arbeits- stunden	Entgelte	Gesamt- umsatz	Darunter baugewerblicher Umsatz	Auftrags- eingang
		Anzahl		1000 Std.	1000 EUR			
41.2 / 42.1 42.2 / 42.9 43.1 / 43.9		Bauhauptgewerbe						
	2003	417	18 490	23 321	442 537	1 900 457	1 871 049	1 555 662
	2004	375	16 494	21 134	409 252	1 774 774	1 756 044	1 559 933
	2005	343	15 427	20 243	387 846	1 738 765	1 717 493	1 519 592
	2006	314	15 051	20 081	387 256	1 905 288	1 884 876	1 604 862
	2007	310	15 409	20 160	401 376	1 836 463	1 819 188	1 702 380
	2008	308	15 058	19 524	400 955	1 950 497	1 931 842	1 655 931
	2009	303	15 128	19 262	402 396	1 949 353	1 928 127	1 824 850
	2010	312	15 287	18 706	403 181	1 814 848	1 789 993	1 577 337
	2011	307	15 161	19 791	418 499	2 060 016	2 030 778	1 579 300
	2012	306	15 134	19 006	428 174	1 986 597	1 961 710	1 633 321
	2013	304	14 908	18 340	431 557	1 973 798	1 946 126	1 733 367
	2014	302	14 416	18 146	431 749	2 038 709	2 001 434	1 670 262
	2015	293	13 985	17 217	433 703	1 967 448	1 935 073	1 634 694
	2016	285	13 528	16 731	432 172	2 078 743	2 048 873	1 799 762
	2016							
	Jan. - Dez. ¹⁾	285	13 528	16 731	432 172	2 078 743	2 048 873	1 799 762
	Jan.	289	13 155	697	28 422	77 822	76 466	107 667
	Feb.	288	13 010	991	27 877	101 191	99 435	118 497
	März	287	13 202	1 265	32 277	131 060	128 977	163 254
	April	286	13 479	1 556	35 274	152 448	150 056	188 490
	Mai	285	13 579	1 493	37 299	174 159	171 841	184 012
	Juni	284	13 598	1 678	38 122	201 826	199 104	165 371
	Juli	283	13 588	1 521	37 586	203 236	201 043	155 630
	Aug.	283	13 823	1 702	39 277	212 868	210 261	162 748
	Sep.	285	13 839	1 658	38 127	215 249	212 399	155 880
	Okt.	285	13 814	1 473	38 385	198 366	195 788	132 110
	Nov.	285	13 726	1 634	42 567	213 392	210 196	138 425
	Dez.	283	13 525	1 064	36 960	197 126	193 307	127 679
	2017							
	Jan. - Dez. ¹⁾	290	14 209	17 341	461 020	2 195 416	2 164 546	1 897 985
	Jan.	292	13 568	653	29 745	70 654	69 325	105 223
	Feb.	292	13 600	951	28 733	99 630	97 824	129 302
	März	290	13 886	1 543	35 567	162 495	159 943	181 604
	April	289	14 069	1 471	36 900	166 893	163 729	175 393
	Mai	289	14 223	1 670	40 554	190 285	186 844	179 265
	Juni	289	14 391	1 643	40 820	202 943	199 775	204 116
	Juli	289	14 324	1 568	39 872	196 376	193 623	163 787
	Aug.	289	14 551	1 789	41 506	225 336	223 140	175 390
	Sep.	289	14 609	1 664	40 103	214 560	212 278	171 992
	Okt.	289	14 531	1 545	41 993	218 436	215 773	124 587
	Nov.	289	14 476	1 719	45 848	240 375	237 536	135 946
	Dez.	288	14 279	1 125	39 379	207 431	204 755	151 380

1) Betriebe und Beschäftigte im Durchschnitt

2. Ausgewählte Merkmale des Bauhauptgewerbes

Merkmal	Einheit	Dezember 2017	November 2017	Dezember 2016	Veränderung in % Dezember 2017 gegenüber		Januar - Dezember ¹⁾		
					November 2017	Dezember 2016	2017	2016	Veränderung in %
Erfasste Betriebe	Anzahl	288	289	283	-0,3	1,8	290	285	1,5
Beschäftigte	Anzahl	14 279	14 476	13 525	-1,4	5,6	14 209	13 528	5,0
Geleistete Arbeitsstunden	1000 Std.	1 125	1 719	1 064	-34,6	5,8	17 341	16 731	3,6
Entgelte	1000 EUR	39 379	45 848	36 960	-14,1	6,5	461 020	432 172	6,7
Gesamtumsatz	1000 EUR	207 431	240 375	197 126	-13,7	5,2	2 195 416	2 078 743	5,6
darunter baugewerblicher Umsatz	1000 EUR	204 755	237 536	193 307	-13,8	5,9	2 164 546	2 048 873	5,6
Auftragseingang	1000 EUR	151 380	135 946	127 679	11,4	18,6	1 897 985	1 799 762	5,5
Beschäftigte je Betrieb	Anzahl	50	50	48	-1,0	3,6	49	47	3,5
Entgelte je Beschäftigten	EUR	2 758	3 167	2 733	-12,9	0,9	32 446	31 946	1,6
Gesamtumsatz je Beschäftigten	EUR	14 527	16 605	14 575	-12,5	-0,3	154 510	153 660	0,6

1) Betriebe und Beschäftigte im Durchschnitt

3. Auftragseingang des Bauhauptgewerbes nach Auftraggebergruppen bzw. Bauarten und Monaten

Jahr Monat	Wohnungs- bau	Gewerblicher Bau		Öffentlicher und Straßenbau				Insge- samt	Davon	
		zusam- men	darunter Hochbau	zusam- men	davon		Hochbau		Tiefbau	
					Hochbau	Tiefbau				
Auftragseingang in 1000 EUR										
2009	100 480	522 931	259 440	1 201 438	260 382	941 056	557 146	1 824 850	620 303	1 204 547
2010	101 423	514 404	255 434	961 510	188 870	772 640	424 956	1 577 337	545 726	1 031 610
2011	117 069	535 076	288 021	927 155	207 246	719 909	366 717	1 579 300	612 336	966 964
2012	135 038	539 763	253 052	958 519	204 272	754 248	400 881	1 633 321	592 362	1 040 959
2013	147 987	627 494	375 563	957 887	236 695	721 192	399 409	1 733 367	760 245	973 122
2014	167 494	517 250	276 864	985 518	234 186	751 332	381 041	1 670 262	678 545	991 717
2015	164 818	532 959	308 810	936 917	235 580	701 337	364 207	1 634 694	709 209	925 486
2016	205 171	522 763	272 968	1 071 828	252 662	819 166	430 481	1 799 762	730 802	1 068 961
2016										
Jan.- Dez.	205 171	522 763	272 968	1 071 828	252 662	819 166	430 481	1 799 762	730 802	1 068 961
Jan.	7 976	38 060	25 796	61 631	14 313	47 318	28 040	107 667	48 086	59 581
Feb.	14 592	28 999	11 956	74 906	15 086	59 820	28 529	118 497	41 634	76 863
März	12 760	44 661	21 733	105 833	22 752	83 081	52 613	163 254	57 245	106 009
April	15 338	75 266	34 215	97 886	24 300	73 586	38 366	188 490	73 853	114 638
Mai	17 447	48 749	28 927	117 816	27 041	90 775	45 360	184 012	73 415	110 597
Juni	18 502	43 034	20 395	103 834	20 493	83 342	49 369	165 371	59 389	105 981
Juli	16 902	34 945	17 254	103 782	23 155	80 627	48 587	155 630	57 311	98 319
Aug.	19 050	48 126	22 770	95 572	22 059	73 513	33 159	162 748	63 879	98 869
Sep.	13 973	44 678	22 758	97 229	17 542	79 686	42 053	155 880	54 273	101 607
Okt.	12 978	50 067	32 746	69 064	22 746	46 318	25 565	132 110	68 470	63 639
Nov.	41 204	32 174	18 192	65 047	17 092	47 955	21 496	138 425	76 487	61 937
Dez.	14 448	34 003	16 227	79 228	26 083	53 145	17 343	127 679	56 758	70 921
2017										
Jan.- Dez.	201 507	618 938	348 524	1 077 540	269 118	808 422	428 396	1 897 985	819 149	1 078 836
Jan.	10 705	34 583	14 853	59 936	24 533	35 402	17 200	105 223	50 091	55 132
Feb.	14 543	51 757	31 944	63 002	10 937	52 065	29 621	129 302	57 424	71 878
März	18 600	53 766	28 704	109 239	19 210	90 029	48 099	181 604	66 514	115 090
April	23 265	39 392	22 480	112 736	25 414	87 321	43 683	175 393	71 160	104 233
Mai	19 293	55 659	29 501	104 313	21 068	83 245	48 801	179 265	69 861	109 403
Juni	20 034	45 061	24 224	139 021	53 510	85 511	57 544	204 116	97 768	106 348
Juli	18 805	60 091	37 081	84 891	16 892	68 000	43 295	163 787	72 777	91 010
Aug.	18 212	49 474	23 363	107 704	15 739	91 965	42 001	175 390	57 314	118 076
Sep.	15 589	56 629	26 715	99 774	28 599	71 175	34 232	171 992	70 903	101 089
Okt.	15 655	42 996	21 781	65 936	15 057	50 879	23 894	124 587	52 494	72 094
Nov.	10 540	60 777	36 207	64 630	22 075	42 555	14 550	135 946	68 822	67 125
Dez.	16 267	68 754	51 672	66 359	16 083	50 276	25 476	151 380	84 022	67 358
Veränderung gegenüber dem Vorjahreszeitraum in %										
2009	- 13,0	- 10,6	- 22,2	25,7	11,1	30,5	49,6	10,2	- 9,2	23,8
2010	0,9	- 1,6	- 1,5	- 20,0	- 27,5	- 17,9	- 23,7	- 13,6	- 12,0	- 14,4
2011	15,4	4,0	12,8	- 3,6	9,7	- 6,8	- 13,7	0,1	12,2	- 6,3
2012	15,3	0,9	- 12,1	3,4	- 1,4	4,8	9,3	3,4	- 3,3	7,7
2013	9,6	16,3	48,4	- 0,1	15,9	- 4,4	- 0,4	6,1	28,3	- 6,5
2014	13,2	- 17,6	- 26,3	2,9	- 1,1	4,2	- 4,6	- 3,6	- 10,7	1,9
2015	- 1,6	3,0	11,5	- 4,9	0,6	- 6,7	- 4,4	- 2,1	4,5	- 6,7
2016	24,5	- 1,9	- 11,6	14,4	7,3	16,8	18,2	10,1	3,0	15,5
2016										
Jan.- Dez.	24,5	- 1,9	- 11,6	14,4	7,3	16,8	18,2	10,1	3,0	15,5
Jan.	- 11,8	14,3	8,5	44,1	41,8	44,8	29,5	26,5	12,1	41,2
Feb.	42,5	- 19,4	- 51,8	13,3	- 16,2	24,3	6,4	5,4	- 21,5	29,6
März	- 21,3	- 24,9	- 15,7	42,1	- 12,9	71,8	91,3	8,7	- 16,0	29,2
April	19,0	79,4	33,6	19,8	148,4	2,3	- 0,7	38,1	53,0	29,9
Mai	25,3	- 6,6	- 10,8	34,6	- 0,5	50,4	56,3	19,7	- 0,2	38,0
Juni	20,6	- 17,1	- 33,8	- 7,9	- 29,1	- 0,6	12,8	- 8,1	- 20,9	1,0
Juli	- 8,3	- 19,0	- 6,6	10,0	16,7	8,2	17,7	- 0,2	1,0	- 0,8
Aug.	28,5	25,5	19,3	3,5	28,7	- 2,2	- 25,9	11,9	25,1	4,7
Sep.	- 16,1	- 3,5	- 3,0	6,1	6,1	6,1	32,5	0,8	- 4,2	3,7
Okt.	13,0	40,2	49,3	0,2	- 10,0	6,1	28,4	13,8	16,7	10,9
Nov.	225,5	- 31,7	- 37,1	7,9	23,0	3,4	- 15,8	15,3	37,9	- 4,0
Dez.	10,3	- 28,4	- 51,8	23,6	14,3	28,7	27,1	2,4	- 18,5	28,7
2017										
Jan.- Dez.	- 1,8	18,4	27,7	0,5	6,5	- 1,3	- 0,5	5,5	12,1	0,9
Jan.	34,2	- 9,1	- 42,4	- 2,8	71,4	- 25,2	- 38,7	- 2,3	4,2	- 7,5
Feb.	- 0,3	78,5	167,2	- 15,9	- 27,5	- 13,0	3,8	9,1	37,9	- 6,5
März	45,8	20,4	32,1	3,2	- 15,6	8,4	- 8,6	11,2	16,2	8,6
April	51,7	- 47,7	- 34,3	15,2	4,6	18,7	13,9	- 6,9	- 3,6	- 9,1
Mai	10,6	14,2	2,0	- 11,5	- 22,1	- 8,3	7,6	- 2,6	- 4,8	- 1,1
Juni	8,3	4,7	18,8	33,9	161,1	2,6	16,6	23,4	64,6	0,3
Juli	11,3	72,0	114,9	- 18,2	- 27,0	- 15,7	- 10,9	5,2	27,0	- 7,4
Aug.	- 4,4	2,8	2,6	12,7	- 28,6	25,1	26,7	7,8	- 10,3	19,4
Sep.	11,6	26,7	17,4	2,6	63,0	- 10,7	- 18,6	10,3	30,6	- 0,5
Okt.	20,6	- 14,1	- 33,5	- 4,5	- 33,8	9,8	- 6,5	- 5,7	- 23,3	13,3
Nov.	- 74,4	88,9	99,0	- 0,6	29,2	- 11,3	- 32,3	- 1,8	- 10,0	8,4
Dez.	12,6	102,2	218,4	- 16,2	- 38,3	- 5,4	46,9	18,6	48,0	- 5,0

4. Auftragsbestand des Bauhauptgewerbes nach Auftraggebergruppen bzw. Bauarten am Ende des Vierteljahres

Stichtag	Wohnungs- bau	Gewerblicher Bau		Öffentlicher und Straßenbau				Insge- sam	Davon	
		zusam- men	darunter Hochbau	zusam- men	davon		Hochbau		Tiefbau	
					Hochbau	Tiefbau				
							zusam- men	darunter Straßen- bau		Hochbau
Auftragsbestand in 1000 EUR										
VjD 2005	35 874	163 877	89 157	396 603	106 447	290 156	203 876	596 353	231 478	364 875
VjD 2006	32 527	209 125	112 954	429 897	126 439	303 458	211 547	671 549	271 920	399 630
VjD 2007	28 637	185 458	94 011	542 096	142 360	399 736	184 343	756 191	265 008	491 183
VjD 2008	35 338	231 920	108 779	587 021	180 844	406 177	169 248	854 279	324 961	529 318
VjD 2009	31 435	217 580	91 370	696 340	197 837	498 503	259 413	945 355	320 642	624 713
VjD 2010	30 231	230 697	110 070	739 010	119 115	619 894	288 873	999 938	259 416	740 522
VjD 2011	32 014	211 813	97 925	598 012	105 705	492 307	227 278	841 838	235 644	606 195
VjD 2012	38 052	243 633	100 021	512 803	103 156	409 647	172 315	794 488	241 228	553 259
VjD 2013	41 140	256 666	175 507	499 361	123 956	375 405	182 816	797 167	340 603	456 564
VjD 2014	47 774	260 344	178 124	436 070	127 815	308 254	158 778	744 188	353 714	390 474
VjD 2015	61 356	241 647	164 107	458 851	139 115	319 736	159 769	761 854	364 578	397 276
VjD 2016	72 286	209 334	124 650	521 603	157 353	364 249	188 656	803 223	354 289	448 934
2016										
31. März	66 886	220 182	145 141	505 712	153 223	352 488	191 781	792 779	365 250	427 529
30. Juni	67 387	238 237	139 382	556 770	169 947	386 823	202 880	862 394	376 716	485 678
30. September	70 312	200 853	110 012	547 448	154 140	393 309	200 471	818 613	334 464	484 149
31. Dezember	84 559	178 065	104 063	476 481	152 103	324 378	159 492	739 106	340 726	398 380
2017										
31. März	104 735	223 094	118 420	562 760	164 698	398 062	216 865	890 588	387 853	502 736
30. Juni	105 632	209 870	115 045	645 152	211 555	433 597	238 731	960 654	432 233	528 421
30. September	93 354	206 920	116 428	619 509	203 483	416 026	215 238	919 784	413 265	506 518
31. Dezember	71 221	216 398	141 789	573 535	187 237	386 298	173 909	861 155	400 247	460 908
Veränderung gegenüber dem Vorjahr in %										
2017										
31. März	56,6	1,3	- 18,4	11,3	7,5	12,9	13,1	12,3	6,2	17,6
30. Juni	56,8	- 11,9	- 17,5	15,9	24,5	12,1	17,7	11,4	14,7	8,8
30. September	32,8	3,0	5,8	13,2	32,0	5,8	7,4	12,4	23,6	4,6
31. Dezember	- 15,8	21,5	36,3	20,4	23,1	19,1	9,0	16,5	17,5	15,7
Veränderung gegenüber dem vorhergehenden Vierteljahr in %										
2017										
31. März	23,9	25,3	13,8	18,1	8,3	22,7	36,0	20,5	13,8	26,2
30. Juni	0,9	- 5,9	- 2,8	14,6	28,5	8,9	10,1	7,9	11,4	5,1
30. September	- 11,6	- 1,4	1,2	- 4,0	- 3,8	- 4,1	- 9,8	- 4,3	- 4,4	- 4,1
31. Dezember	- 23,7	4,6	21,8	- 7,4	- 8,0	- 7,1	- 19,2	- 6,4	- 3,2	- 9,0

5. Baugewerblicher Umsatz und geleistete Arbeitsstunden des Bauhauptgewerbes nach Auftraggebergruppen bzw. Bauarten und Monaten

Jahr Monat	Wohnungs- bau	Gewerblicher Bau		Öffentlicher und Straßenbau				Insge- sam	Davon	
		zusam- men	darunter Hochbau	zusam- men	davon				Hochbau	Tiefbau
					Hochbau	Tiefbau				
						zusam- men	darunter Straßen- bau			
baugewerblicher Umsatz in 1000 EUR										
2009	130 210	591 965	327 778	1 205 952	330 896	875 056	507 273	1 928 127	788 884	1 139 243
2010	131 014	590 506	317 653	1 068 474	248 039	820 434	436 049	1 789 993	696 706	1 093 288
2011	165 859	711 924	365 097	1 152 995	252 183	900 812	483 600	2 030 778	783 138	1 247 640
2012	155 709	721 247	349 705	1 084 754	243 085	841 669	411 912	1 961 710	748 499	1 213 211
2013	182 900	674 703	363 373	1 088 524	270 751	817 773	422 920	1 946 126	817 024	1 129 102
2014	199 297	720 896	421 503	1 081 241	297 011	784 230	421 499	2 001 434	917 811	1 083 623
2015	217 364	686 413	425 631	1 031 296	264 750	766 546	390 333	1 935 073	907 745	1 027 328
2016	255 702	754 150	486 903	1 039 021	274 911	764 110	413 871	2 048 873	1 017 516	1 031 357
2016										
Jan.- Dez.	255 702	754 150	486 903	1 039 021	274 911	764 110	413 871	2 048 873	1 017 516	1 031 357
Jan.	9 498	29 222	20 264	37 745	16 576	21 169	6 738	76 466	46 338	30 127
Feb.	10 913	48 996	38 099	39 526	15 605	23 921	9 698	99 435	64 617	34 818
März	18 459	50 995	36 404	59 523	17 240	42 283	19 715	128 977	72 103	56 874
April	18 527	55 414	36 298	76 115	18 678	57 436	30 858	150 056	73 504	76 552
Mai	21 164	64 485	43 886	86 192	22 627	63 565	38 100	171 841	87 677	84 164
Juni	23 127	79 410	52 380	96 567	24 868	71 699	42 286	199 104	100 375	98 729
Juli	24 305	75 636	49 794	101 101	23 924	77 178	45 812	201 043	98 023	103 020
Aug.	28 792	76 957	49 094	104 512	24 521	79 991	46 657	210 261	102 407	107 854
Sep.	29 839	71 016	44 129	111 544	26 590	84 954	49 025	212 399	100 558	111 840
Okt.	24 147	67 050	41 867	104 591	24 507	80 083	41 232	195 788	90 522	105 266
Nov.	23 139	72 329	40 027	114 728	31 027	83 701	46 875	210 196	94 194	116 002
Dez.	23 791	62 640	34 659	106 876	28 747	78 130	36 875	193 307	87 197	106 110
2017										
Jan.- Dez.	305 463	767 744	455 011	1 091 339	275 861	815 479	433 769	2 164 546	1 036 335	1 128 211
Jan.	9 142	28 702	18 925	31 481	8 429	23 052	6 068	69 325	36 496	32 829
Feb.	13 095	43 352	30 073	41 377	17 437	23 940	9 922	97 824	60 605	37 219
März	20 825	63 897	40 810	75 221	22 155	53 066	23 546	159 943	83 789	76 153
April	22 423	60 502	36 789	80 805	21 269	59 535	31 256	163 729	80 481	83 248
Mai	28 766	62 218	36 463	95 860	24 570	71 290	42 415	186 844	89 799	97 045
Juni	25 592	66 678	38 290	107 505	25 169	82 336	48 896	199 775	89 051	110 723
Juli	27 396	65 637	36 956	100 590	22 254	78 336	45 687	193 623	86 606	107 017
Aug.	33 897	80 114	49 166	109 130	27 149	81 981	46 874	223 140	110 211	112 929
Sep.	27 821	74 031	39 661	110 425	25 013	85 412	47 834	212 278	92 496	119 782
Okt.	32 036	67 977	39 197	115 760	26 110	89 650	47 160	215 773	97 343	118 429
Nov.	35 639	80 914	44 833	120 983	26 683	94 299	49 851	237 536	107 155	130 381
Dez.	28 832	73 722	43 847	102 201	29 621	72 580	34 259	204 755	102 301	102 455
Veränderung gegenüber dem Vorjahreszeitraum in %										
2009	- 2,1	- 8,5	- 17,0	4,7	18,6	0,2	15,5	- 0,2	- 2,2	1,3
2010	0,6	- 0,2	- 3,1	- 11,4	- 25,0	- 6,2	- 14,0	- 7,2	- 11,7	- 4,0
2011	26,6	20,6	14,9	7,9	1,7	9,8	10,9	13,5	12,4	14,1
2012	- 6,1	1,3	- 4,2	- 5,9	- 3,6	- 6,6	- 14,8	- 3,4	- 4,4	- 2,8
2013	17,5	- 6,5	3,9	0,3	11,4	- 2,8	2,7	- 0,8	9,2	- 6,9
2014	9,0	6,8	16,0	- 0,7	9,7	- 4,1	- 0,3	- 2,8	12,3	- 4,0
2015	9,1	- 4,8	1,0	- 4,6	- 10,9	- 2,3	- 7,4	- 3,3	- 1,1	- 5,2
2016	17,6	9,9	14,4	0,7	3,8	- 0,3	6,0	5,9	12,1	0,4
2016										
Jan.- Dez.	17,6	9,9	14,4	0,7	3,8	- 0,3	6,0	5,9	12,1	0,4
Jan.	- 0,9	- 17,2	- 20,5	9,6	23,4	0,7	- 0,5	- 3,6	- 4,5	- 2,2
Feb.	21,2	32,7	49,7	- 4,0	1,9	- 7,5	7,1	14,2	29,8	- 6,7
März	27,7	1,3	7,8	- 7,8	- 18,5	- 2,6	5,3	- 0,3	3,9	- 5,1
April	6,7	- 2,6	0,4	- 5,9	- 9,0	- 4,9	9,1	- 3,3	- 0,7	- 5,7
Mai	30,4	21,0	39,7	1,5	3,3	0,9	10,2	11,3	26,0	- 0,8
Juni	22,5	32,1	39,6	- 3,3	3,4	- 5,4	1,4	11,3	24,8	0,3
Juli	7,0	19,7	31,5	- 2,7	- 13,6	1,3	7,2	5,9	11,0	1,5
Aug.	56,3	33,3	44,6	4,9	6,5	4,4	5,1	19,6	35,8	7,4
Sep.	32,9	10,2	14,8	4,0	- 1,5	5,8	5,2	9,4	14,4	5,2
Okt.	8,7	- 0,9	7,9	- 3,4	10,1	- 6,9	- 2,2	- 1,2	8,7	- 8,4
Nov.	6,1	- 1,0	- 11,1	3,6	11,6	0,9	9,5	2,2	- 0,5	4,5
Dez.	- 1,8	- 7,2	- 16,9	11,8	39,4	4,2	13,6	3,2	0,7	5,3
2017										
Jan.- Dez.	19,5	1,8	- 6,5	5,0	0,3	6,7	4,8	5,6	1,8	9,4
Jan.	- 3,8	- 1,8	- 6,6	- 16,6	- 49,2	8,9	- 9,9	- 9,3	- 21,2	9,0
Feb.	20,0	- 11,5	- 21,1	4,7	11,7	0,1	2,3	- 1,6	- 6,2	6,9
März	12,8	25,3	12,1	26,4	28,5	25,5	19,4	24,0	16,2	33,9
April	21,0	9,2	1,4	6,2	13,9	3,7	1,3	9,1	9,5	8,7
Mai	35,9	- 3,5	- 16,9	11,2	8,6	12,2	11,3	8,7	2,4	15,3
Juni	10,7	- 16,0	- 26,9	11,3	1,2	14,8	15,6	0,3	- 11,3	12,1
Juli	12,7	- 13,2	- 25,8	- 0,5	- 7,0	1,5	- 0,3	- 3,7	- 11,6	3,9
Aug.	17,7	4,1	0,1	4,4	10,7	2,5	0,5	6,1	7,6	4,7
Sep.	- 6,8	4,2	- 10,1	- 1,0	- 5,9	0,5	- 2,4	- 0,1	- 8,0	7,1
Okt.	32,7	1,4	- 6,4	10,7	6,5	11,9	14,4	10,2	7,5	12,5
Nov.	54,0	11,9	12,0	5,5	- 14,0	12,7	6,3	13,0	13,8	12,4
Dez.	21,2	17,7	26,5	- 4,4	3,0	- 7,1	- 7,1	5,9	17,3	- 3,4

Noch: 5. Baugewerblicher Umsatz und geleistete Arbeitsstunden des Bauhauptgewerbes nach Auftraggebergruppen bzw. Bauarten und Monaten

Jahr Monat	Wohnungs- bau	Gewerblicher Bau		Öffentlicher und Straßenbau			Insge- samt	Davon		
		zusam- men	darunter Hochbau	zusam- men	davon			Hochbau	Tiefbau	
					Hochbau	Tiefbau				darunter Straßen- bau
geleistete Arbeitsstunden in 1000 Std.										
2009	1 667	7 033	3 800	10 563	2 473	8 090	4 030	19 262	7 939	11 323
2010	1 609	7 224	3 533	9 873	2 225	7 649	3 478	18 706	7 366	11 340
2011	1 854	7 324	3 276	10 613	2 465	8 148	3 803	19 791	7 595	12 196
2012	1 846	6 815	3 064	10 345	2 342	8 002	3 539	19 006	7 253	11 753
2013	1 914	6 458	2 965	9 969	2 327	7 642	3 551	18 340	7 206	11 135
2014	1 899	6 499	3 008	9 748	2 247	7 501	3 609	18 146	7 153	10 992
2015	1 976	5 716	2 649	9 525	2 145	7 381	3 450	17 217	6 770	10 447
2016	1 960	5 677	2 544	9 094	2 165	6 929	3 371	16 731	6 670	10 062
2016										
Jan.- Dez..	1 960	5 677	2 544	9 094	2 165	6 929	3 371	16 731	6 670	10 062
Jan.	87	254	137	357	103	254	83	697	326	371
Feb.	117	352	186	522	154	368	140	991	457	534
März	146	447	206	672	174	498	218	1 265	526	739
April	199	509	218	848	187	660	330	1 556	605	951
Mai	189	489	210	815	194	621	321	1 493	593	900
Juni	189	578	252	911	206	704	366	1 678	648	1 030
Juli	176	516	227	828	186	643	324	1 521	589	931
Aug.	200	582	244	919	214	706	360	1 702	658	1 044
Sep.	189	546	244	924	203	720	358	1 658	637	1 021
Okt.	163	483	213	826	197	629	315	1 473	574	899
Nov.	188	548	235	898	210	688	341	1 634	633	1 001
Dez.	117	373	172	574	136	437	216	1 064	425	639
2017										
Jan.- Dez..	2 349	6 087	2 620	8 905	2 188	6 717	3 382	17 341	7 157	10 185
Jan.	80	245	129	328	94	234	79	653	303	350
Feb.	131	369	171	451	137	314	125	951	439	512
März	208	558	236	777	205	571	270	1 543	649	894
April	205	502	209	764	194	570	289	1 471	608	863
Mai	236	571	237	862	205	657	331	1 670	679	991
Juni	222	588	250	833	198	635	338	1 643	669	974
Juli	221	536	233	811	191	620	322	1 568	646	923
Aug.	232	617	265	941	221	720	373	1 789	718	1 071
Sep.	227	574	243	863	200	664	352	1 664	670	994
Okt.	222	516	214	806	184	622	334	1 545	621	924
Nov.	218	589	252	912	216	696	366	1 719	685	1 034
Dez.	147	421	180	557	142	414	205	1 125	469	656
Veränderung gegenüber dem Vorjahreszeitraum in %										
2009	- 5,1	- 6,8	- 7,7	3,3	20,5	- 1,0	4,8	- 1,3	0,2	- 2,4
2010	- 3,5	2,7	- 7,0	- 6,5	- 10,0	- 5,5	- 13,7	- 2,9	- 7,2	0,2
2011	15,3	1,4	- 7,3	7,5	10,8	6,5	9,3	5,8	3,1	7,5
2012	- 0,4	- 7,0	- 6,5	- 2,5	- 5,0	- 1,8	- 6,9	- 4,0	- 4,5	- 3,6
2013	3,6	- 5,2	- 3,2	- 3,6	- 0,7	- 4,5	0,3	- 3,5	- 0,7	- 5,3
2014	- 0,8	0,6	1,4	- 2,2	- 3,4	- 1,8	1,6	- 1,1	- 0,7	- 1,3
2015	4,1	- 12,1	- 11,9	- 2,3	- 4,6	- 1,6	- 4,4	- 5,1	- 5,4	- 5,0
2016	- 0,8	- 0,7	- 4,0	- 4,5	1,0	- 6,1	- 2,3	- 2,8	- 1,5	- 3,7
2016										
Jan.- Dez..	- 0,8	- 0,7	- 4,0	- 4,5	1,0	- 6,1	- 2,3	- 2,8	- 1,5	- 3,7
Jan.	- 10,8	- 17,5	- 15,7	- 14,2	- 21,0	- 11,1	- 7,2	- 15,0	- 16,3	- 13,9
Feb.	30,2	- 0,2	3,4	15,8	16,2	15,7	23,4	11,0	13,6	8,8
März	- 1,5	- 10,8	- 6,7	- 5,6	0,7	- 7,6	- 2,8	- 7,1	- 2,9	- 9,8
April	13,2	- 3,9	- 6,3	0,7	4,5	- 0,3	3,2	0,5	2,8	- 0,8
Mai	11,8	2,8	- 0,1	2,7	20,0	- 1,7	5,6	3,8	9,6	0,3
Juni	- 0,1	2,0	- 7,9	- 5,9	0,3	- 7,6	- 4,3	- 2,7	- 3,1	- 2,4
Juli	- 9,5	- 7,7	- 11,7	- 15,7	- 9,9	- 17,3	- 13,9	- 12,4	- 10,5	- 13,6
Aug.	11,5	16,0	5,4	4,5	10,5	2,9	8,9	9,0	8,8	9,2
Sep.	- 3,1	5,7	2,6	- 6,1	- 4,5	- 6,5	- 6,1	- 2,2	- 1,4	- 2,6
Okt.	- 19,6	- 7,6	- 11,0	- 14,1	- 4,9	- 16,7	- 15,7	- 12,8	- 11,7	- 13,4
Nov.	- 4,5	6,3	- 3,2	- 2,7	3,8	- 4,6	- 2,0	- 0,1	- 1,4	0,7
Dez.	- 14,7	1,4	6,9	- 6,1	- 2,9	- 7,1	4,4	- 4,7	- 3,0	- 5,8
2017										
Jan.- Dez..	19,9	7,2	3,0	- 2,1	1,0	- 3,1	0,3	3,6	7,3	1,2
Jan.	- 7,9	- 3,3	- 5,4	- 8,3	- 8,6	- 8,2	- 4,7	- 6,4	- 7,1	- 5,9
Feb.	11,9	4,7	- 8,2	- 13,5	- 11,3	- 14,4	- 10,8	- 4,1	- 4,1	- 4,0
März	42,2	24,9	14,6	15,6	18,1	14,8	23,8	22,0	23,4	20,9
April	2,6	- 1,2	- 4,1	- 9,9	3,8	- 13,7	- 12,5	- 5,4	0,5	- 9,3
Mai	25,3	16,9	13,2	5,7	5,7	5,7	3,3	11,8	14,6	10,0
Juni	17,0	1,9	- 1,0	- 8,5	- 4,1	- 9,8	- 7,8	- 2,1	3,3	- 5,4
Juli	25,6	3,8	2,4	- 2,0	3,1	- 3,5	- 0,7	3,2	9,6	- 0,9
Aug.	15,7	5,9	8,7	2,3	3,5	2,0	3,7	5,1	9,1	2,6
Sep.	20,1	5,1	- 0,4	- 6,5	- 1,8	- 7,9	- 1,8	0,4	5,2	- 2,7
Okt.	36,4	6,7	0,4	- 2,5	- 6,7	- 1,1	5,9	4,9	8,2	2,7
Nov.	16,1	7,5	7,1	1,6	2,7	1,2	7,3	5,2	8,3	3,3
Dez.	26,4	12,8	4,8	- 3,0	4,3	- 5,3	- 5,3	5,8	10,6	2,6

