



# STATISTISCHER BERICHT

AI,AVI-j/18

# Bevölkerung und Erwerbstätigkeit in Thüringen 2018

Ergebnis des Mikrozensus

Bestell-Nr. 01 103

### **Zeichenerklärung**

- nichts vorhanden (genau Null)
- 0 weniger als die Hälfte von 1 in der letzten besetzten Stelle, jedoch mehr als nichts
- . Zahlenwert unbekannt oder geheim zu halten
- ... Zahlenwert lag bei Redaktionsschluss noch nicht vor
- x Tabellenfach gesperrt, weil Aussage nicht sinnvoll
- p vorläufige Zahl
- r berichtigte Zahl
- / Zahlenwert nicht sicher genug
- () Aussagewert eingeschränkt

Anmerkung: Abweichungen in den Summen, auch im Vergleich zu anderen Veröffentlichungen, erklären sich aus dem Runden von Einzelwerten.

### **Herausgeber:**

Thüringer Landesamt für Statistik

Europaplatz 3, 99091 Erfurt

Postfach 90 01 63, 99104 Erfurt

Telefon: 0361 57331-9642/9647

Telefax: 0361 57331-9699

Internet: [statistik.thueringen.de](http://statistik.thueringen.de)

E-Mail: [auskunft@statistik.thueringen.de](mailto:auskunft@statistik.thueringen.de)

### **Auskunft erteilt:**

Referat: Bevölkerung- und  
Haushaltsstatistiken

Telefon: 0361 57331-9439

Herausgegeben im August 2019

Heft-Nr.: 161/19

Preis: 6,25 Euro

© Thüringer Landesamt für Statistik, Erfurt, 2019

Vervielfältigung und Verbreitung, auch auszugsweise, mit Quellenangabe gestattet.

## Inhaltsverzeichnis

	Seite
<b>Vorbemerkungen</b>	3
<b>Grafiken</b>	
Gliederung der Bevölkerung in Privathaushalten im Jahresdurchschnitt 2018	7
Bevölkerung in Privathaushalten im Jahresdurchschnitt 2018 nach Altersgruppen, Beteiligung am Erwerbsleben und Geschlecht	8
Erwerbstätige in Privathaushalten im Jahresdurchschnitt 2018 nach Wirtschaftszweigen und Geschlecht	9
Altersspezifische Erwerbs-, Erwerbstätigen- und Erwerbslosenquoten im Jahresdurchschnitt 2018	10
Bevölkerung in Privathaushalten 2018 nach überwiegendem Lebensunterhalt	13
Erwerbstätige in Privathaushalten 2018 nach monatlichem Nettoeinkommen	14
<b>Tabellen</b>	
<b>1. Bevölkerung in Privathaushalten im Jahresdurchschnitt</b>	11
1.1 Bevölkerung in Privathaushalten 2018 nach Familienstand, Altersgruppen und Geschlecht	11
1.2 Bevölkerung in Privathaushalten 2018 nach Beteiligung am Erwerbsleben, Altersgruppen und Geschlecht	12
1.3 Bevölkerung in Privathaushalten 2018 nach überwiegendem Lebensunterhalt, Beteiligung am Erwerbsleben und Geschlecht	13
1.4 Bevölkerung in Privathaushalten 2018 nach monatlichem Nettoeinkommen, Beteiligung am Erwerbsleben und Geschlecht	14
1.5 Bevölkerung in Privathaushalten 2018 im Alter von 15 Jahren und älter nach Alter, Beteiligung am Erwerbsleben, allgemeinem Schulabschluss und Geschlecht	15
1.6 Bevölkerung in Privathaushalten 2018 im Alter von 15 Jahren und älter nach Beteiligung am Erwerbsleben, Alter, beruflichem Abschluss bzw. Hochschulabschluss und Geschlecht	16
1.7 Bevölkerung in Privathaushalten 2018 im Alter von 15 Jahren und älter nach der Art des Versicherungsverhältnisses in der gesetzlichen Rentenversicherung, Beteiligung am Erwerbsleben und Geschlecht	18
1.8 Bevölkerung in Privathaushalten 2018 nach monatlichem Nettoeinkommen, Altersgruppen und Geschlecht	19
<b>2. Erwerbspersonen in Privathaushalten im Jahresdurchschnitt</b>	20
2.1 Bevölkerung in Privathaushalten im Alter von 15 Jahren und älter, Erwerbspersonen und Erwerbsquoten 2018 nach Altersgruppen und Geschlecht	20
2.2 Bevölkerung in Privathaushalten im Alter von 15 Jahren und älter, Erwerbstätige und Erwerbstätigenquoten 2018 nach Altersgruppen und Geschlecht	21
2.3 Bevölkerung in Privathaushalten im Alter von 15 Jahren und älter, Erwerbslose und Erwerbslosenquoten 2018 nach Altersgruppen und Geschlecht	22
2.4 Erwerbstätige in Privathaushalten 2018 nach Stellung im Beruf, Wirtschaftszweigen und Geschlecht	23

2.5	Erwerbstätige in Privathaushalten 2018 nach normalerweise je Woche geleisteten Arbeitsstunden, Wirtschaftszweigen, Stellung im Beruf und Geschlecht	24
2.6	Erwerbstätige in Privathaushalten 2018 nach tatsächlich in der Berichtswoche geleisteten Arbeitsstunden, Wirtschaftszweigen, Stellung im Beruf und Geschlecht	25
2.7	Erwerbstätige ohne Auszubildende in Privathaushalten 2018 nach Stellung im Beruf, monatlichem Nettoeinkommen und Geschlecht	26
2.8	Erwerbslose in Privathaushalten 2018 nach Alter, Familienstand, überwiegendem Lebensunterhalt und Geschlecht	27
2.9	Erwerbslose in Privathaushalten 2018 nach Alter, Familienstand, Art der gesuchten Tätigkeit und Geschlecht	28
2.10	Erwerbslose in Privathaushalten 2018 nach monatlichem Nettoeinkommen, Altersgruppen und Geschlecht	29
2.11	Erwerbslose in Privathaushalten 2018 nach Dauer der Erwerbslosigkeit, Familienstand, Altersgruppen und Geschlecht	30
2.12	Erwerbslose in Privathaushalten 2018 nach Dauer der Arbeitssuche, Altersgruppen und Geschlecht	33
3.	<b>Nichterwerbspersonen in Privathaushalten im Jahresdurchschnitt</b>	34
3.1	Nichterwerbstätige in Privathaushalten 2018 im Alter von 15 Jahren und älter ohne Arbeitssuche nach Alter, Zeitpunkt der Beendigung der letzten Erwerbstätigkeit und Gründen, weshalb keine Arbeit gesucht wird, sowie Geschlecht	34
3.2	Nichterwerbspersonen in Privathaushalten 2018 im Alter von 15 Jahren und älter nach Zeitpunkt der Beendigung der letzten Erwerbstätigkeit, Altersgruppen und Geschlecht	35
3.3	Nichterwerbspersonen in Privathaushalten 2018 im Alter von 15 Jahren und älter mit früherer Erwerbstätigkeit nach dem wichtigstem Grund für die Beendigung der letzten Erwerbstätigkeit, Altersgruppen und Geschlecht	36
3.4	Nichterwerbspersonen in Privathaushalten 2018 im Alter von 15 Jahren und älter nach monatlichem Nettoeinkommen, Altersgruppen und Geschlecht	37

## **Vorbemerkungen**

Der Mikrozensus ist eine laufende Repräsentativstatistik der Bevölkerung und des Erwerbslebens, die in der Bundesrepublik Deutschland bereits seit 1957 durchgeführt wird. Der Hauptzweck des Mikrozensus besteht darin, eine Statistik zu schaffen, mit deren Hilfe in regelmäßigen und kurzen Abständen schnell, kostengünstig und zuverlässig die wichtigsten bevölkerungs- und arbeitsmarktstatistischen Strukturdaten und deren Veränderungen laufend ermittelt werden.

Der Mikrozensus besteht aus einem Frageprogramm, das einen konstanten, jährlich zu erhebenden und einen variablen Teil enthält.

Im konstanten Teil werden erfasst:

Merkmale der Person, der Familie, des Haushalts, Staatsangehörigkeit und Wohnsitz;  
wirtschaftliche Verhältnisse, insbesondere die Beteiligung am Erwerbsleben;  
soziale Verhältnisse, insbesondere soziale Sicherheit;  
berufliche Aus- und Fortbildung; Teilnahme an Lehrveranstaltungen;  
Art des Rentenversicherungsverhältnisses;  
Schichtarbeit und frühere Erwerbstätigkeit.

Im variablen Teil werden erfasst:

ab 2017 alle vier Jahre:

Art der geleisteten Schichtarbeit;  
Dauer und Art einer Krankheit oder Unfallverletzung; amtlich festgestellte Behinderteneigenschaft;  
Rauchgewohnheiten; Körpergröße und Gewicht;

ab 2018 alle vier Jahre:

Art und Größe des Gebäudes mit Wohnraum; Eigentumsverhältnisse der Wohnung;  
Ausstattung der Wohnung mit Heiz- und Warmwasserbereitungsanlagen nach einzelnen Energieträgersystemen;  
Zahl der lebend geborenen Kinder; vertraglich vereinbarte maximale Datenübertragungsrate;

ab 2019 alle vier Jahre:

Angaben zur gesetzlichen bzw. privaten Krankenversicherung;  
überwiegend ausgeübte Tätigkeit; Stellung im Betrieb;

ab 2020 alle vier Jahre:

Angaben über Pendler.

## **Rechtsgrundlage**

Gesetz zur Durchführung einer Repräsentativstatistik über die Bevölkerung und die Arbeitsmarktbeteiligung sowie die Wohnsituation der Haushalte (Mikrozensusgesetz - MZG ) vom 7. Dezember 2016 (BGBl. I S. 2826), in Verbindung mit dem Gesetz über die Statistik für Bundeszwecke (Bundesstatistikgesetz - BStatG) in der Fassung der Bekanntmachung vom 20. Oktober 2016 (BGBl. I S. 2394), zuletzt geändert durch das Gesetz vom 30. Oktober 2017 (BGBl. I S. 3618).

## **Methodische Hinweise**

Der Mikrozensus wird jährlich mit einem Auswahlsatz von 1% der Bevölkerung durchgeführt.

Die Auswahl der Haushalte erfolgt mittels eines komplizierten mathematisch-statistischen Zufallsverfahrens, wobei jährlich ein Viertel der Befragten ersetzt wird (Rotation). Insgesamt sind in Thüringen auf diese Weise rund 10 000 Haushalte, über das gesamte Territorium verteilt, in die Auswahl gelangt. Die Befragung wird von Interviewern, die vom Thüringer Landesamt für Statistik geschult wurden, durchgeführt.

Im Rahmen der Auswertung sind die mit der Stichprobenerhebung ermittelten Werte für Haushalte und Personen - da es sich um eine 1%-Auswahl handelt - im Prinzip mit dem Faktor 100 zu multiplizieren. Bei der Hoch-

rechnung wird jedoch ein zweistufiges Verfahren angewendet, um Ausfälle, die auf Schwierigkeiten bei der Durchführung der Erhebung zurückzuführen sind, auszugleichen.

In der ersten Stufe erfolgt ein Ausgleich von zu verzeichnenden Erhebungsausfällen. Durch das verwandte "Kompensationsverfahren" können dabei bestimmte Eigenschaften der ausgefallenen Haushalte bzw. Personen, wie z.B. Personenzahl oder Geschlecht, Alter und Staatsangehörigkeit der Bezugsperson berücksichtigt werden.

In der zweiten Stufe erfolgt im Rahmen der "Anpassung" eine Abstimmung der Stichprobendaten an die Bevölkerungsfortschreibung. Die Anpassung betrifft 4 demographische Eckzahlen - nämlich jeweils die ausländische und die deutsche Bevölkerung gegliedert nach Männern und Frauen. Die Anpassung erfolgt in Thüringen auf der Ebene der Planungsregionen. Durch Umstellung auf eine neue Stichprobe sowie durch Sondereffekte im Kontext der Bevölkerungsentwicklung ist eine Vergleichbarkeit der Mikrozensusergebnisse für das Berichtsjahr 2016 mit den Vorjahren eingeschränkt.

Stichprobenergebnisse weisen generell einen Zufallsfehler auf. Da dieser relative Standardfehler bei einer 1%-Stichprobe für hochgerechnete Besetzungszahlen unter 5 000, d.h. für weniger als 50 erfasste Personen bzw. Fälle, über 20% hinausgeht, werden die entsprechenden Tabellenfelder mit dem Zeichen "/" belegt.

Im vorliegenden Bericht werden die bevölkerungs- und erwerbsstatistischen Ergebnisse als Jahresdurchschnitt für das Land Thüringen dargestellt. Ab 2005 wird der Mikrozensus als kontinuierliche Erhebung durchgeführt. D.h. die Befragung der Haushalte erfolgte nicht mehr zu einer bestimmten Woche im Jahr sondern wöchentlich über das Jahr verteilt, wobei jeder Haushalt nur einmal jährlich befragt wird.

## **Begriffliche Erläuterung**

### **Auszubildende**

Auszubildende in anerkannten kaufmännischen und technischen Ausbildungsberufen sind Personen, die in praktischer Berufsausbildung stehen und deren Ausbildung normalerweise in einen Angestelltenberuf einmündet. Auszubildende in anerkannten gewerblichen Ausbildungsberufen sind Personen, deren Ausbildung normalerweise in einen Arbeiterberuf einmündet. Den Auszubildenden in anerkannten kaufmännischen und technischen sowie gewerblichen Ausbildungsberufen werden auch Anlernlinge, Praktikanten und Volontäre mit entsprechender Tätigkeit zugeordnet.

### **Beteiligung am Erwerbsleben**

Danach sind Erwerbstätige, Erwerbslose und Nichterwerbspersonen zu unterscheiden (sog. "Erwerbskonzept").

### **Erwerbstätige**

Als Erwerbstätige werden alle Personen gezählt, die irgendeinem Erwerb, sei es auch nur kleinsten Umfangs (beispielsweise einige Wochenstunden) nachgehen, gleichgültig, ob sie hieraus ihren überwiegenden Lebensunterhalt bestreiten oder nicht.

### **Erwerbslose**

Erwerbslose sind Personen ohne Arbeitsverhältnis, die sich um eine Arbeitsstelle bemühen, unabhängig davon, ob sie bei der Agentur für Arbeit als Arbeitslose gemeldet sind. Insofern ist der Begriff der Erwerbslosen umfassender als der Begriff der Arbeitslosen. Andererseits zählen Arbeitslose, die vorübergehend geringfügige Tätigkeiten ausüben, nach dem Erwerbskonzept nicht zu den Erwerbslosen, sondern zu den Erwerbstätigen.

### **Nichterwerbspersonen**

Nichterwerbspersonen sind alle nicht im Erwerbsleben stehenden Personen (z.B. Schulkinder, Nurhausfrauen und Rentner).

### **Erwerbspersonen**

Die Erwerbspersonen setzen sich zusammen aus den Erwerbstätigen und den Erwerbslosen.

### **Erwerbsquoten**

Erwerbsquoten zeigen den Anteil der Erwerbspersonen an der Bevölkerung insgesamt je Geschlecht und Altersgruppe.

### **Erwerbstätigenquoten**

Erwerbstätigenquoten drücken den Anteil der Erwerbstätigen an der Bevölkerung insgesamt je Geschlecht und Altersgruppe aus.

### **Erwerbslosenquoten**

Erwerbslosenquoten spiegeln den Anteil der Erwerbslosen an der Bevölkerung insgesamt je Geschlecht und Altersgruppe wider.

### **Bevölkerung**

Als Bevölkerung wird die Anzahl der Personen bezeichnet, die an einem bestimmten Ort bzw. in einer bestimmten territorialen Einheit (Gemeinde, Kreis usw.) ihren ständigen Wohnsitz (Hauptwohnung) hat. Darin eingeschlossen sind auch außerhalb Thüringens dienende Soldaten im Grundwehrdienst bzw. Zivildienstleistende sowie als wohnhaft gemeldete Ausländer. Nicht einbezogen sind Angehörige ausländischer diplomatischer Vertretungen oder Stationierungstreitkräfte und deren Familienangehörige.

### **Stellung im Beruf**

Unter der „Stellung im Beruf“ wird die Zugehörigkeit zu einer der folgenden Kategorien verstanden.

#### **- Selbstständige**

Zu den Selbstständigen gehören tätige Eigentümer, Miteigentümer oder Pächter eines Unternehmens, selbstständige Handelsvertreter, freiberuflich Tätige, usw., nicht jedoch Personen, die in einem arbeitsrechtlichen Verhältnis stehen und lediglich innerhalb ihres Arbeitsbereiches selbstständig disponieren können (z.B. selbstständige Filialleiterin).

Zu den Selbstständigen zählen auch Hausgewerbetreibende und Zwischenmeister, die mit fremden Hilfskräften in eigener Arbeitsstätte im Auftrag von Gewerbetreibenden Arbeit an Heimarbeiter weiter geben oder Waren herstellen und bearbeiten.

#### **- Mithelfende Familienangehörige**

Dies sind Familienangehörige, die ohne Empfang von Lohn und Gehalt in einem landwirtschaftlichen oder gewerblichen Betrieb mitarbeiten, der von einem Familienmitglied als Selbstständigem geleitet wird, und die keine Sozialversicherungsbeiträge entrichten.

#### **- Beamte**

Als Beamte zählen alle Personen, die in einem öffentlich-rechtlichen Dienstverhältnis des Bundes, der Länder, der Gemeinden oder sonstiger Körperschaften des öffentlichen Rechts stehen, einschließlich der Beamtenanwärter und der Beamten im Vorbereitungsdienst. Nicht als Beamte gezählt werden Beamte im Ruhestand und Personen, die die Berufsbezeichnungen wie "Versicherungsbeamter" oder „Bankbeamter“ führen, ohne in einem öffentlich-rechtlichen Dienstverhältnis zu stehen. Den Beamten werden auch Richter und Soldaten zugeordnet.

#### **- Angestellte**

Angestellte sind alle nichtbeamteten Gehaltsempfänger. Für die Zuordnung ist grundsätzlich die Stellung im Betrieb und nicht die Art des Versicherungsverhältnisses bzw. die Mitgliedschaft in einer Rentenversicherung für Angestellte entscheidend. Leitende Angestellte sind ebenfalls Angestellte, sofern sie nicht Miteigentümer sind.

#### **- Arbeiter**

Als Arbeiter gelten alle Lohnempfänger. Es ist unerheblich, ob es sich um Facharbeiter, angelernte Arbeiter oder Hilfsarbeiter handelt. Zu den Arbeitern rechnen auch Heimarbeiter und Hausgehilfinnen.

### **Geringfügige Beschäftigung**

Geringfügige Beschäftigung (bzw. Mini-Job) trifft dann zu, wenn der Verdienst nicht mehr als 400,- EUR im Jahresdurchschnitt pro Monat beträgt. In den Vorjahren gelten die jeweiligen gesetzlichen Bestimmungen.

### **Nettoeinkommen**

Das Nettoeinkommen ergibt sich aus dem Bruttoeinkommen abzüglich Steuern, Sozialversicherung und ähnlicher Beiträge. Bei unregelmäßigem Einkommen ist der Nettodurchschnitt im Jahr anzugeben. Bei Selbstständigen in der Landwirtschaft wird das Nettoeinkommen nicht befragt. Zum Nettoeinkommen zählen neben dem Einkommen aus Erwerbstätigkeit auch Arbeitslosengeld I und II, Rente, Pension, Kindergeld, Wohngeld,

Unterhalt durch Angehörige, eigenes Vermögen, Zinsen, eingenommene Mieten und Pachten, Sozialhilfe sowie weitere Unterstützungen. Die Ermittlung der Höhe erfolgt durch eine Selbsteinstufung der Befragten in die vorgegebenen Einkommensgruppen.

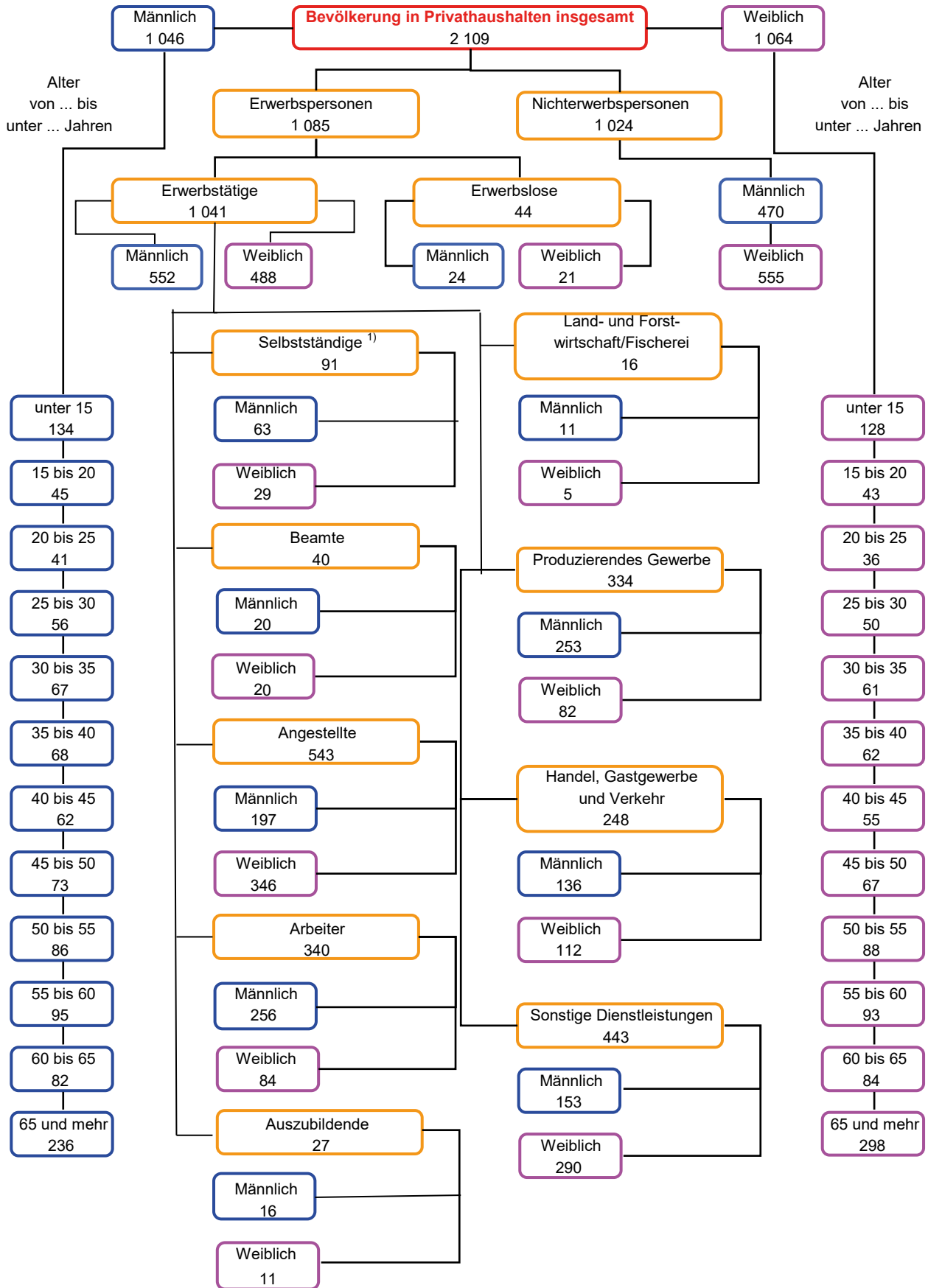
**Überwiegender Lebensunterhalt**

Der überwiegende Lebensunterhalt kennzeichnet die Unterhaltsquelle, von welcher hauptsächlich die Mittel für den Lebensunterhalt bezogen werden. Bei mehreren Unterhaltsquellen wird nur die wesentlichste berücksichtigt.



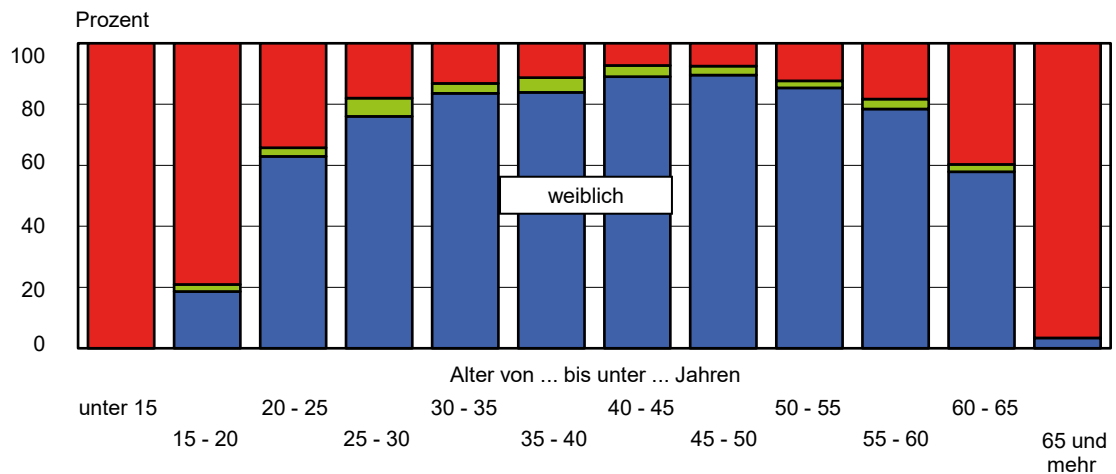
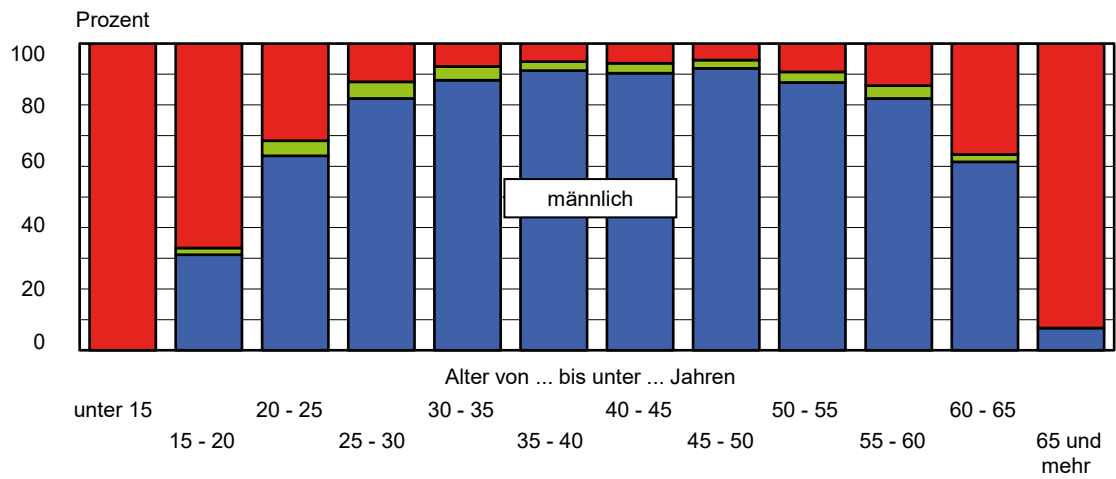
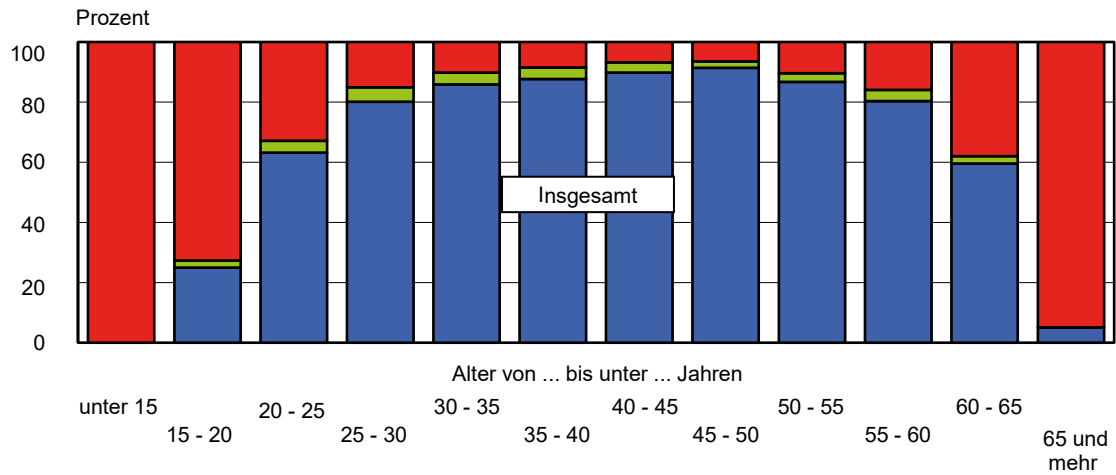
### Gliederung der Bevölkerung in Privathaushalten im Jahresdurchschnitt 2018

- 1 000 -



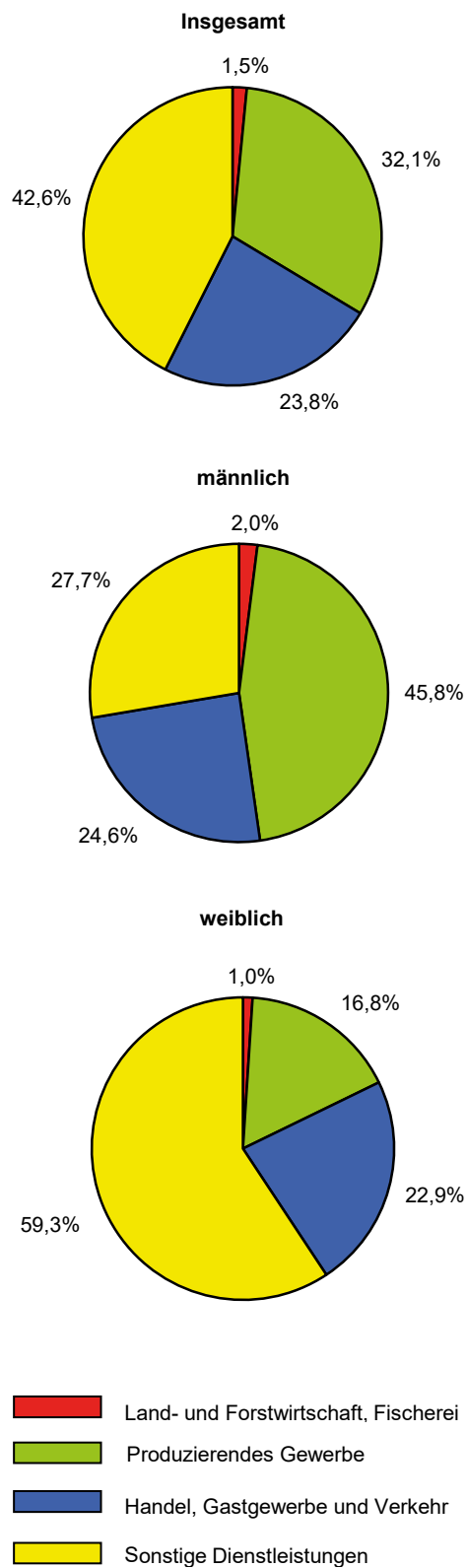
1) einschließlich mithelfende Familienangehörige

### Bevölkerung in Privathaushalten im Jahresdurchschnitt 2018 nach Altersgruppen, Beteiligung am Erwerbsleben und Geschlecht



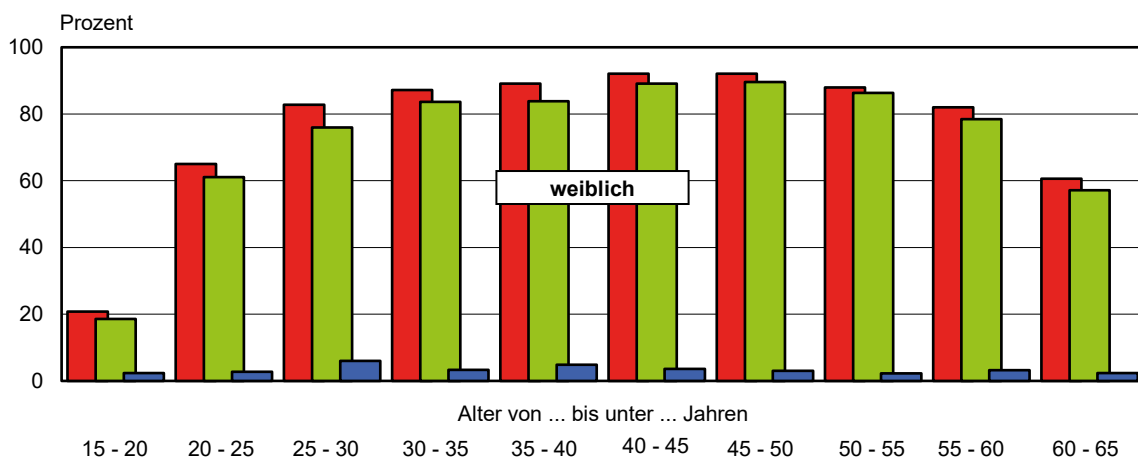
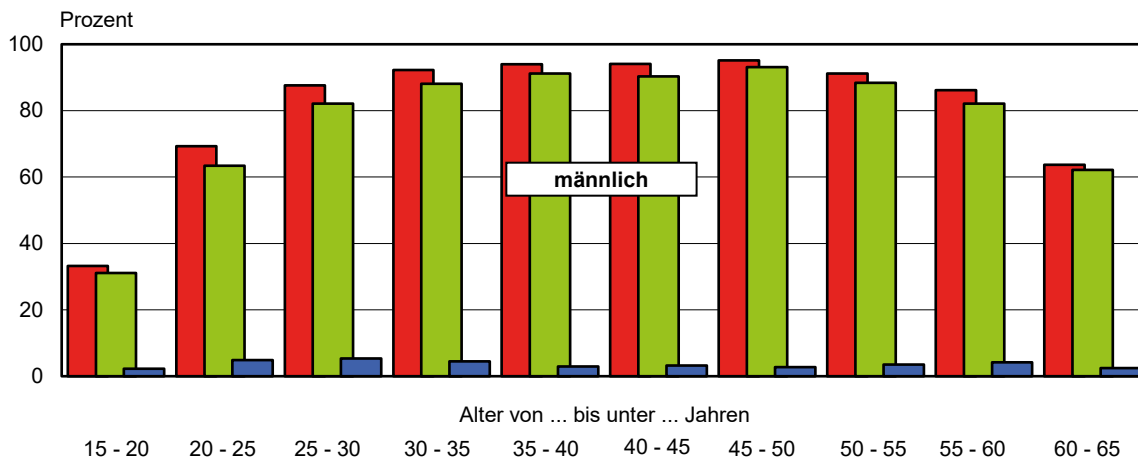
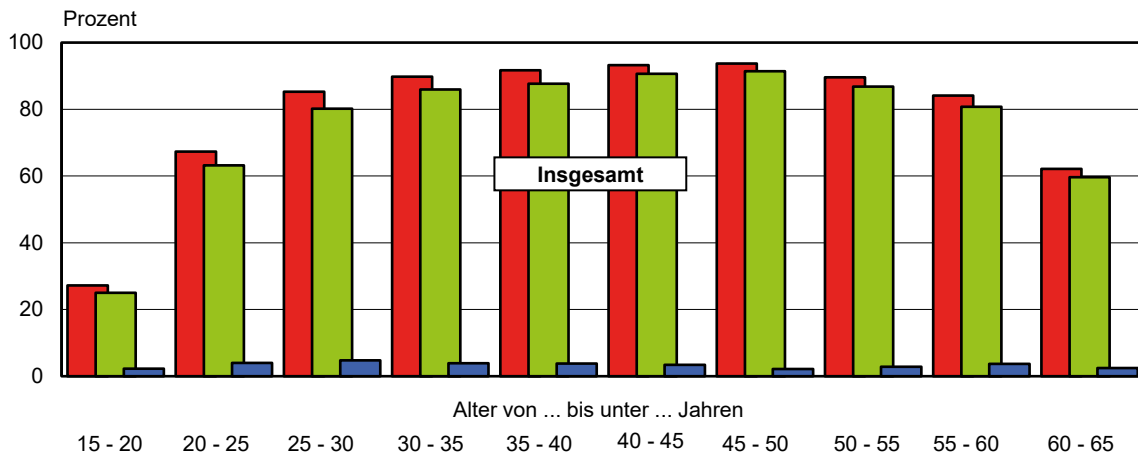
Erwerbstätige      Erwerbslose      Nichterwerbspersonen

### Erwerbstätige in Privathaushalten im Jahresdurchschnitt 2018 nach Wirtschaftszweigen \*) und Geschlecht



\*) Klassifikation der Wirtschaftszweige, Ausgabe 2008 (WZ 2008)

### Altersspezifische Erwerbs-, Erwerbstätigen- und Erwerbslosenquoten im Jahresdurchschnitt 2018



Erwerbsquoten      Erwerbstätigenquoten      Erwerbslosenquoten

**1. Bevölkerung in Privathaushalten im Jahresdurchschnitt**  
**1.1 Bevölkerung in Privathaushalten 2018 nach Familienstand, Altersgruppen und Geschlecht**

Alter von ... bis unter ... Jahren	Insgesamt	Davon		
		ledig	verheiratet	verwitwet/ geschieden
		1 000		
<b>Insgesamt</b>				
unter 15	262	262	-	-
15 - 20	88	88	/	/
20 - 25	76	73	/	/
25 - 30	106	86	19	/
30 - 35	128	88	37	/
35 - 40	130	66	55	8
40 - 45	117	45	60	12
45 - 50	140	41	80	20
50 - 55	174	33	110	31
55 - 60	187	22	129	36
60 - 65	166	11	121	34
65 und mehr	533	17	329	187
<b>Insgesamt</b>	<b>2 109</b>	<b>833</b>	<b>944</b>	<b>332</b>
<b>männlich</b>				
unter 15	134	134	-	-
15 - 20	45	45	/	/
20 - 25	41	40	/	/
25 - 30	56	48	7	/
30 - 35	67	50	16	/
35 - 40	68	41	24	/
40 - 45	62	28	29	5
45 - 50	73	26	40	7
50 - 55	86	23	52	12
55 - 60	95	17	63	15
60 - 65	82	7	61	14
65 und mehr	236	7	180	48
<b>Zusammen</b>	<b>1 046</b>	<b>467</b>	<b>473</b>	<b>106</b>
<b>weiblich</b>				
unter 15	128	128	-	-
15 - 20	43	43	/	/
20 - 25	36	33	/	/
25 - 30	50	38	12	/
30 - 35	61	38	21	/
35 - 40	62	25	31	5
40 - 45	55	17	31	7
45 - 50	67	14	40	13
50 - 55	88	11	58	20
55 - 60	93	5	66	21
60 - 65	84	/	60	20
65 und mehr	298	10	149	139
<b>Zusammen</b>	<b>1 064</b>	<b>366</b>	<b>471</b>	<b>226</b>

1.2 Bevölkerung in Privathaushalten 2018 nach Beteiligung am Erwerbsleben, Altersgruppen und Geschlecht

Alter von ... bis unter ... Jahren	Insgesamt	Davon		
		Erwerbspersonen		Nichterwerbs- personen
		Erwerbstätige	Erwerbslose	
1 000				

**Insgesamt**

unter 15	262	-	-	262
15 - 20	88	22	/	64
20 - 25	76	48	/	25
25 - 30	106	85	5	16
30 - 35	128	110	5	13
35 - 40	130	114	5	11
40 - 45	117	106	/	8
45 - 50	140	128	/	9
50 - 55	174	151	5	18
55 - 60	187	151	7	30
60 - 65	166	99	/	63
65 und mehr	533	27	/	506
<b>Insgesamt</b>	<b>2 109</b>	<b>1 041</b>	<b>44</b>	<b>1 024</b>

**männlich**

unter 15	134	-	-	134
15 - 20	45	14	/	30
20 - 25	41	26	/	13
25 - 30	56	46	/	7
30 - 35	67	59	/	5
35 - 40	68	62	/	/
40 - 45	62	56	/	/
45 - 50	73	68	/	/
50 - 55	86	76	/	8
55 - 60	95	78	/	13
60 - 65	82	51	/	30
65 und mehr	236	17	/	219
<b>Zusammen</b>	<b>1 046</b>	<b>552</b>	<b>24</b>	<b>470</b>

**weiblich**

unter 15	128	-	-	128
15 - 20	43	8	/	34
20 - 25	36	22	/	12
25 - 30	50	38	/	9
30 - 35	61	51	/	8
35 - 40	62	52	/	7
40 - 45	55	49	/	/
45 - 50	67	60	/	5
50 - 55	88	76	/	11
55 - 60	93	73	/	17
60 - 65	84	48	/	33
65 und mehr	298	10	/	287
<b>Zusammen</b>	<b>1 064</b>	<b>488</b>	<b>21</b>	<b>555</b>

1.3 Bevölkerung in Privathaushalten 2018 nach überwiegendem Lebensunterhalt, Beteiligung am Erwerbsleben und Geschlecht

Beteiligung am Erwerbsleben	Insgesamt	Davon mit überwiegendem Lebensunterhalt durch				
		Erwerbstätigkeit	Arbeitslosen-geld I <sup>1)</sup>	Rente, Pension	Unterhalt von Angehörigen	sonstiges <sup>2)</sup>

1 000

**Insgesamt**

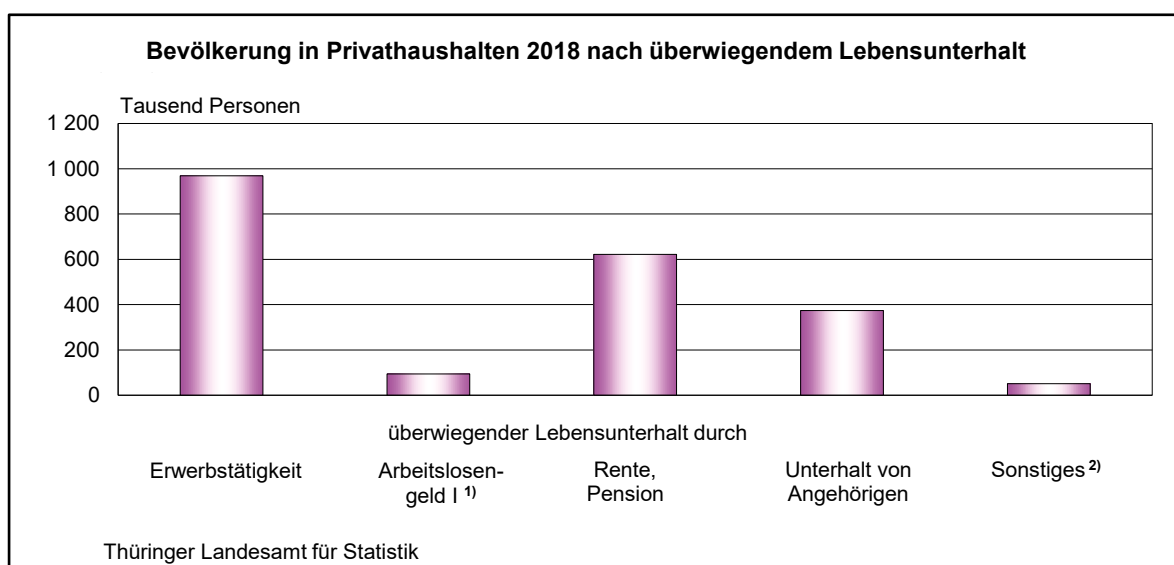
Erwerbspersonen	1 085	968	45	33	18	21
davon						
Erwerbstätige	1 041	968	11	32	11	18
Erwerbslose	44	/	33	/	7	/
Nichterwerbspersonen	1 024	/	49	589	355	30
<b>Insgesamt</b>	<b>2 109</b>	<b>969</b>	<b>94</b>	<b>622</b>	<b>374</b>	<b>51</b>

**männlich**

Erwerbspersonen	576	518	24	19	7	8
davon						
Erwerbstätige	552	518	6	18	/	6
Erwerbslose	24	/	19	/	/	/
Nichterwerbspersonen	470	/	25	258	172	15
<b>Zusammen</b>	<b>1 046</b>	<b>518</b>	<b>49</b>	<b>277</b>	<b>179</b>	<b>22</b>

**weiblich**

Erwerbspersonen	509	450	20	15	11	13
davon						
Erwerbstätige	488	450	6	14	7	12
Erwerbslose	21	/	15	/	/	/
Nichterwerbspersonen	555	/	24	331	184	16
<b>Zusammen</b>	<b>1 064</b>	<b>451</b>	<b>44</b>	<b>345</b>	<b>194</b>	<b>29</b>



1) einschließlich Leistungen nach Hartz IV

2) eigenes Vermögen, Ersparnisse, Zinsen, Vermietung, Verpachtung, Altenteil, laufende Hilfe zum Lebensunterhalt, Grundsicherung im Alter und bei Erwerbsminderung u.a. Hilfen in besonderen Lebenslagen (z.B. Eingliederungshilfe, Hilfe zur Pflege), sonstige Unterstützung (z.B. BAföG, Vorruhestandsgeld, Stipendium, Pflegeversicherung, Asylbewerberleistungen), Eltern- und Erziehungsgeld

**1.4 Bevölkerung in Privathaushalten 2018 nach monatlichem Nettoeinkommen, Beteiligung am Erwerbsleben und Geschlecht**

Beteiligung am Erwerbsleben	Ins-gesamt	Davon mit einem monatlichen Nettoeinkommen von ... bis unter ... EUR								
		unter 300	300 bis 500	500 bis 700	700 bis 900	900 bis 1 100	1 100 bis 1 500	1 500 bis 2 000	2 000 und mehr	sonstige 1)

**Insgesamt**

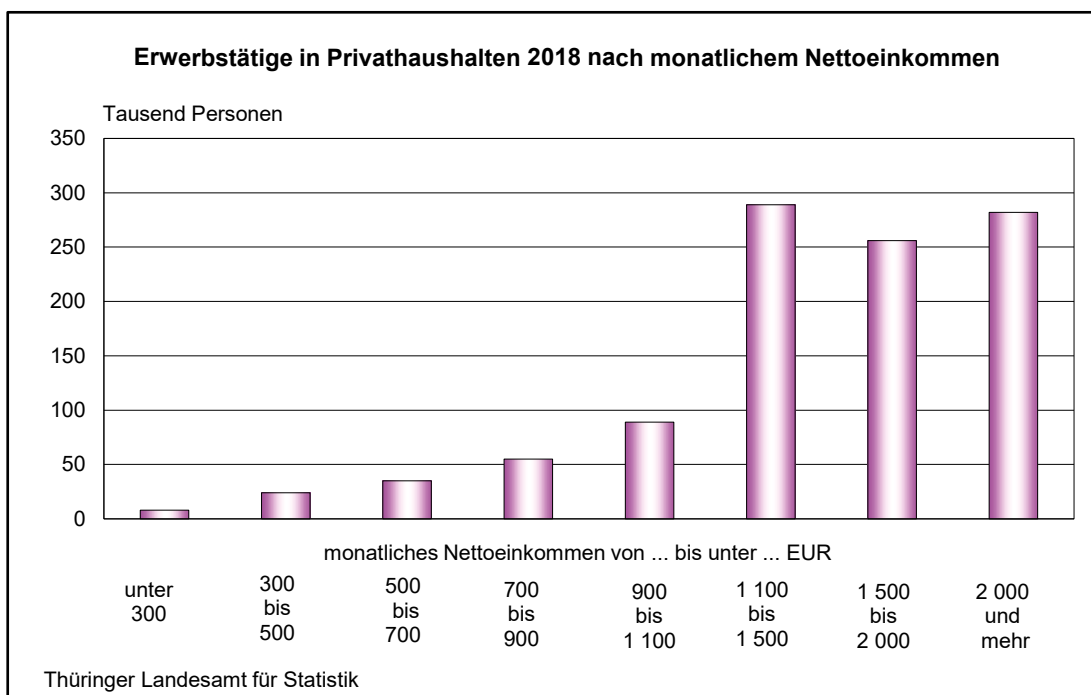
Erwerbspersonen	1 085	10	29	47	68	93	292	257	282	6
davon										
Erwerbstätige	1 041	8	24	35	55	89	289	256	282	/
Erwerbslose	44	/	5	12	13	/	/	/	/	/
Nichterwerbspersonen	1 024	46	39	72	128	128	200	93	30	288
<b>Insgesamt</b>	<b>2 109</b>	<b>56</b>	<b>68</b>	<b>119</b>	<b>196</b>	<b>221</b>	<b>492</b>	<b>351</b>	<b>313</b>	<b>294</b>

**männlich**

Erwerbspersonen	576	/	13	21	29	31	144	148	183	/
davon										
Erwerbstätige	552	/	10	14	22	29	143	147	183	/
Erwerbslose	24	/	/	7	7	/	/	/	/	/
Nichterwerbspersonen	470	22	16	27	49	58	100	41	17	138
<b>Zusammen</b>	<b>1 046</b>	<b>25</b>	<b>29</b>	<b>49</b>	<b>78</b>	<b>89</b>	<b>245</b>	<b>189</b>	<b>201</b>	<b>141</b>

**weiblich**

Erwerbspersonen	509	7	16	26	38	62	147	110	99	/
davon										
Erwerbstätige	488	6	14	21	33	60	145	109	99	/
Erwerbslose	21	/	/	5	5	/	/	/	/	/
Nichterwerbspersonen	555	24	22	45	79	69	100	52	13	150
<b>Zusammen</b>	<b>1 064</b>	<b>31</b>	<b>39</b>	<b>70</b>	<b>118</b>	<b>131</b>	<b>247</b>	<b>162</b>	<b>111</b>	<b>153</b>



1) Selbstständige in der Landwirtschaft, ohne Angabe und ohne Einkommen



**1.5 Bevölkerung in Privathaushalten 2018 im Alter von 15 Jahren und älter nach Alter, Beteiligung am Erwerbsleben, allgemeinem Schulabschluss und Geschlecht**

Abschluss an einer allgemeinbildenden Schule	Bevölkerung			Darunter					
	zu-sammen	dar. im Alter von ... bis unter .. Jahren		zu-sammen	dar. im Alter von ... bis unter .. Jahren		zu-sammen	dar. im Alter von ... bis unter .. Jahren	
		15 - 25	25 - 65		15 - 25	25 - 65		15 - 25	25 - 65
	1 000								
<b>Insgesamt</b>									
<b>Insgesamt</b>	<b>1 847</b>	<b>164</b>	<b>1 148</b>	<b>1 041</b>	<b>70</b>	<b>944</b>	<b>44</b>	<b>5</b>	<b>38</b>
Noch in schulischer Ausbildung, noch nicht schulpflichtig	51	51	/	/	/	/	/	/	/
Mit allgemeinem Schulabschluss	1 768	108	1 131	1 029	65	937	42	/	38
Haupt-(Volks-) schulabschluss	304	15	86	73	9	63	9	/	7
Realschulabschluss (mittl. Reife) oder gleichwertiger Abschluss <sup>1)</sup>	1 020	44	737	652	35	601	25	/	23
Fachhochschul-/ Hochschulreife ohne Angabe zur Art des Schulabschlusses	445	48	311	303	23	271	9	/	8
Ohne allgemeinen Schulabschluss <sup>2)</sup>	/	/	/	/	/	/	/	/	/
	27	/	16	10	/	6	/	/	/
<b>männlich</b>									
<b>Zusammen</b>	<b>912</b>	<b>86</b>	<b>589</b>	<b>552</b>	<b>40</b>	<b>496</b>	<b>24</b>	<b>/</b>	<b>21</b>
Noch in schulischer Ausbildung, noch nicht schulpflichtig	25	24	/	/	/	/	/	/	/
Mit allgemeinem Schulabschluss	872	58	580	544	38	489	22	/	20
Haupt-(Volks-) schulabschluss	139	10	56	51	6	43	5	/	/
Realschulabschluss (mittl. Reife) oder gleichwertiger Abschluss <sup>1)</sup>	503	25	372	340	21	310	12	/	10
Fachhochschul-/ Hochschulreife ohne Angabe zur Art des Schulabschlusses	229	23	153	153	10	135	5	/	/
Ohne allgemeinen Schulabschluss <sup>2)</sup>	/	/	/	/	/	/	/	/	/
	15	/	11	7	/	/	/	/	/
<b>weiblich</b>									
<b>Zusammen</b>	<b>936</b>	<b>79</b>	<b>560</b>	<b>488</b>	<b>30</b>	<b>447</b>	<b>21</b>	<b>/</b>	<b>19</b>
Noch in schulischer Ausbildung, noch nicht schulpflichtig	27	26	/	/	/	/	/	/	/
Mit allgemeinem Schulabschluss	897	49	553	485	28	446	20	/	19
Haupt-(Volks-) schulabschluss	164	5	30	22	/	19	/	/	/
Realschulabschluss (mittl. Reife) oder gleichwertiger Abschluss <sup>1)</sup>	515	19	364	312	14	291	13	/	13
Fachhochschul-/ Hochschulreife ohne Angabe zur Art des Schulabschlusses	216	25	157	150	12	135	/	/	/
Ohne allgemeinen Schulabschluss <sup>2)</sup>	/	/	/	/	/	/	/	/	/
	12	/	5	/	/	/	/	/	/

1) einschließlich Abschluss der der Polytechnischen Oberschule der DDR

2) einschließlich ohne Angabe zum allgemeinen Schulabschluss und Personen mit höchstens 7 Jahren Schulbesuch

**1.6 Bevölkerung in Privathaushalten 2018 im Alter von 15 Jahren und älter nach Beteiligung am Erwerbsleben, Alter, beruflichem Abschluss bzw. Hochschulabschluss und Geschlecht**

Berufsbildender Abschluss bzw. Hochschulabschluss	Bevölkerung				Darunter				
	zu- sammen	dar. im Alter von ... bis unter ... Jahren		zu- sammen	dar. im Alter von ... bis unter ... Jahren		zu- sammen	dar. im Alter von ... bis unter ... Jahren	
		15 - 25	25 - 65		15 - 25	25 - 65		15 - 25	25 - 65
		1 000							
<b>Insgesamt</b>									
<b>Insgesamt</b>	<b>1 847</b>	<b>164</b>	<b>1 148</b>	<b>1 041</b>	<b>70</b>	<b>944</b>	<b>44</b>	<b>5</b>	<b>38</b>
Mit beruflichem Abschluss bzw. Hochschulabschluss	1 604	35	1 085	965	27	910	35	/	33
Lehre/Berufsausbildung <sup>1)</sup>	1 067	25	719	623	21	588	28	/	26
Fachschulabschluss <sup>2)</sup>	148	5	104	102	/	96	/	/	/
Fachschulabschluss der DDR	127	/	65	57	/	53	/	/	/
Bachelor	33	/	29	27	/	26	/	/	/
Master	17	/	15	14	/	14	/	/	/
Diplom <sup>3)</sup>	199	/	140	133	/	125	/	/	/
Promotion	14	/	9	10	/	9	/	/	/
ohne Angabe zur Art des beruflichen Abschlusses bzw. Hochschulabschlusses	/	/	/	/	/	/	/	/	/
Ohne beruflichen Abschluss bzw. Hochschulabschluss <sup>4)</sup>	243	130	64	76	43	32	10	/	6
<b>männlich</b>									
<b>Zusammen</b>	<b>912</b>	<b>86</b>	<b>589</b>	<b>552</b>	<b>40</b>	<b>496</b>	<b>24</b>	<b>/</b>	<b>21</b>
Mit beruflichem Abschluss bzw. Hochschulabschluss	801	18	553	507	16	475	17	/	16
Lehre/Berufsausbildung <sup>1)</sup>	542	15	391	349	13	329	14	/	12
Fachschulabschluss <sup>2)</sup>	78	/	51	50	/	47	/	/	/
Fachschulabschluss der DDR	39	/	14	13	/	10	/	/	/
Bachelor	18	/	16	14	/	13	/	/	/
Master	9	/	8	8	/	7	/	/	/
Diplom <sup>3)</sup>	106	/	68	66	/	62	/	/	/
Promotion	10	/	8	7	/	8	/	/	/
ohne Angabe zur Art des beruflichen Abschlusses bzw. Hochschulabschlusses	/	/	/	/	/	/	/	/	/
Ohne beruflichen Abschluss bzw. Hochschulabschluss <sup>4)</sup>	111	69	36	45	25	19	6	/	5

1) Lehre/Berufsausbildung im dualen System, einschließlich eines gleichwertigen Berufsabschlusses, Vorbereitungsdienst für den mittleren Dienst in der öffentlichen Verwaltung, Anlernausbildung, Abschluss einer 1-jährigen Schule für Gesundheits- und Sozialberufe

2) einschließlich Meister-/ Techniker Ausbildung, Abschluss einer 2- oder 3-jährigen Schule für Gesundheits- und Sozialberufe sowie Abschluss einer Schule für Erzieher

3) einschließlich Lehramts-, Staatsprüfung, Magister, künstlerischer Abschluss und vergleichbare Abschlüsse

4) einschließlich Berufsvorbereitungsjahr, berufliches Praktikum, da durch diese keine berufsqualifizierenden Abschlüsse erreicht werden

Noch: 1.6 Bevölkerung in Privathaushalten 2018 im Alter von 15 Jahren und älter nach Beteiligung am Erwerbsleben, Alter, beruflichem Abschluss bzw. Hochschulabschluss und Geschlecht

Berufsbildender Abschluss bzw. Hochschulabschluss	Bevölkerung				Darunter				
	zu- sammen	dar. im Alter von ... bis unter ... Jahren		zu- sammen	dar. im Alter von ... bis unter ... Jahren		zu- sammen	dar. im Alter von ... bis unter ... Jahren	
		15 - 25	25 - 65		15 - 25	25 - 65		15 - 25	25 - 65
		1 000							

**weiblich**

<b>Zusammen</b>	<b>936</b>	<b>79</b>	<b>560</b>	<b>488</b>	<b>30</b>	<b>447</b>	<b>21</b>	<b>/</b>	<b>19</b>
Mit beruflichem Abschluss bzw.									
Hochschulabschluss	804	16	530	458	13	435	17	/	17
Lehre/Berufsausbildung <sup>1)</sup>	525	10	327	274	8	259	13	/	12
Fachschulabschluss <sup>2)</sup>	70	/	54	52	/	48	/	/	/
Fachschulabschluss der DDR	89	/	50	44	/	42	/	/	/
Bachelor	16	/	14	12	/	11	/	/	/
Master	8	/	7	6	/	5	/	/	/
Diplom <sup>3)</sup>	92	/	73	67	/	64	/	/	/
Promotion	/	/	/	/	/	/	/	/	/
ohne Angabe zur Art des beruflichen Abschlusses bzw. Hochschulabschlusses	/	/	/	/	/	/	/	/	/
Ohne beruflichen Abschluss bzw. Hochschulabschluss <sup>4)</sup>	132	62	29	30	18	11	/	/	/

1) Lehre/Berufsausbildung im dualen System, einschließlich eines gleichwertigen Berufsabschlusses, Vorbereitungsdienst für den mittleren Dienst in der öffentlichen Verwaltung, Anlernausbildung, Abschluss einer 1-jährigen Schule für Gesundheits- und Sozialberufe

2) einschließlich Meister-/ Techniker Ausbildung, Abschluss einer 2- oder 3-jährigen Schule für Gesundheits- und Sozialberufe sowie Abschluss einer Schule für Erzieher

3) einschließlich Lehramts-, Staatsprüfung, Magister, künstlerischer Abschluss und vergleichbare Abschlüsse

4) einschließlich Berufsvorbereitungsjahr, berufliches Praktikum, da durch diese keine berufsqualifizierenden Abschlüsse erreicht werden

**1.7 Bevölkerung in Privathaushalten 2018 im Alter von 15 Jahren und älter nach der Art des Versicherungsverhältnisses in der gesetzlichen Rentenversicherung, Beteiligung am Erwerbsleben und Geschlecht**

Alter von ... bis unter ... Jahren	Bevölkerung zusammen	Versicherte zusammen	Darunter				pflichtversichert in der Berichtswoche
			davon nach der Art des Versicherungsverhältnisses in der gesetzlichen Rentenversicherung				
			freiwillig versichert in der Berichtswoche			zusammen	
			davon				
zusammen	Erwerbstätige	Erwerbslose	Nicht- erwerbs- personen	zusammen			
1 000							

**Insgesamt**

15 - 20	88	23	/	/	/	/	23
20 - 25	76	44	/	/	/	/	44
25 - 30	106	80	/	/	/	/	79
30 - 35	128	107	/	/	/	/	105
35 - 40	130	109	/	/	/	/	106
40 - 45	117	97	/	/	/	/	94
45 - 50	140	118	6	6	/	/	112
50 - 55	174	142	5	5	/	/	137
55 - 60	187	146	6	5	/	/	140
60 - 65	166	92	7	6	/	/	85
65 und mehr	533	/	/	/	/	/	/
<b>Insgesamt</b>	<b>1 847</b>	<b>963</b>	<b>36</b>	<b>31</b>	<b>/</b>	<b>/</b>	<b>927</b>

**männlich**

15 - 20	45	14	/	/	/	/	14
20 - 25	41	24	/	/	/	/	24
25 - 30	56	43	/	/	/	/	42
30 - 35	67	56	/	/	/	/	55
35 - 40	68	57	/	/	/	/	55
40 - 45	62	52	/	/	/	/	50
45 - 50	73	61	5	5	/	/	56
50 - 55	86	69	/	/	/	/	66
55 - 60	95	73	/	/	/	/	70
60 - 65	82	47	/	/	/	/	44
65 und mehr	236	/	/	/	/	/	/
<b>Zusammen</b>	<b>912</b>	<b>499</b>	<b>22</b>	<b>21</b>	<b>/</b>	<b>/</b>	<b>477</b>

**weiblich**

15 - 20	43	9	/	/	/	/	9
20 - 25	36	20	/	/	/	/	19
25 - 30	50	37	/	/	/	/	37
30 - 35	61	51	/	/	/	/	50
35 - 40	62	52	/	/	/	/	51
40 - 45	55	45	/	/	/	/	44
45 - 50	67	57	/	/	/	/	56
50 - 55	88	74	/	/	/	/	72
55 - 60	93	73	/	/	/	/	70
60 - 65	84	45	/	/	/	/	41
65 und mehr	298	/	/	/	/	/	/
<b>Zusammen</b>	<b>936</b>	<b>464</b>	<b>14</b>	<b>11</b>	<b>/</b>	<b>/</b>	<b>450</b>

1.8 Bevölkerung in Privathaushalten 2018 nach monatlichem Nettoeinkommen, Altersgruppen und Geschlecht

Monatliches Nettoeinkommen von ... bis unter ... EUR	Insgesamt	Davon im Alter von ... bis unter ... Jahren						
		unter 20	20 - 25	25 - 35	35 - 45	45 - 55	55- 65	65 und mehr
		1 000						
<b>Insgesamt</b>								
unter 300	56	41	/	/	/	/	/	/
300 - 500	68	24	9	7	/	7	10	7
500 - 700	119	10	14	16	10	14	22	33
700 - 900	196	5	13	20	15	24	40	79
900 - 1 100	221	/	7	18	19	26	41	106
1 100 - 1 500	492	/	15	63	63	77	88	184
1 500 - 2 000	351	/	8	53	60	72	67	89
2 000 und mehr	313	/	/	51	71	87	71	32
<b>Mit Angabe des Einkommens zusammen</b>	<b>1 815</b>	<b>86</b>	<b>71</b>	<b>230</b>	<b>244</b>	<b>310</b>	<b>344</b>	<b>533</b>
Ohne Angabe <sup>1)</sup>	294	264	6	5	/	/	10	/
<b>Insgesamt</b>	<b>2 109</b>	<b>350</b>	<b>76</b>	<b>234</b>	<b>247</b>	<b>314</b>	<b>353</b>	<b>533</b>
<b>männlich</b>								
unter 300	25	21	/	/	/	/	/	/
300 - 500	29	13	5	/	/	/	/	/
500 - 700	49	6	7	8	5	6	10	7
700 - 900	78	/	7	10	7	8	18	24
900 - 1 100	89	/	/	8	6	6	17	48
1 100 - 1 500	245	/	10	29	32	33	44	96
1 500 - 2 000	189	/	5	30	35	41	38	41
2 000 und mehr	201	/	/	31	45	58	44	20
<b>Mit Angabe des Einkommens zusammen</b>	<b>905</b>	<b>47</b>	<b>38</b>	<b>122</b>	<b>130</b>	<b>158</b>	<b>175</b>	<b>236</b>
Ohne Angabe <sup>1)</sup>	141	133	/	/	/	/	/	/
<b>Zusammen</b>	<b>1 046</b>	<b>179</b>	<b>41</b>	<b>123</b>	<b>130</b>	<b>159</b>	<b>177</b>	<b>236</b>
<b>weiblich</b>								
unter 300	31	20	/	/	/	/	/	/
300 - 500	39	11	/	/	/	/	7	7
500 - 700	70	/	8	7	5	8	13	26
700 - 900	118	/	6	10	8	14	21	55
900 - 1 100	131	/	/	12	13	19	24	59
1 100 - 1 500	247	/	6	32	33	43	44	89
1 500 - 2 000	162	/	/	23	27	31	30	49
2 000 und mehr	111	/	/	15	26	30	28	12
<b>Mit Angabe des Einkommens zusammen</b>	<b>911</b>	<b>39</b>	<b>33</b>	<b>108</b>	<b>114</b>	<b>152</b>	<b>168</b>	<b>298</b>
Ohne Angabe <sup>1)</sup>	153	131	/	/	/	/	8	/
<b>Zusammen</b>	<b>1 064</b>	<b>171</b>	<b>36</b>	<b>111</b>	<b>117</b>	<b>155</b>	<b>177</b>	<b>298</b>

1) einschließlich Selbstständige in der Landwirtschaft und ohne Einkommen

**2. Erwerbspersonen in Privathaushalten im Jahresdurchschnitt**  
**2.1 Bevölkerung in Privathaushalten im Alter von 15 Jahren und älter, Erwerbspersonen und Erwerbsquoten 2018**  
**nach Altersgruppen und Geschlecht**

Alter von ... bis unter ... Jahren	Bevölkerung zusammen	Erwerbspersonen	Erwerbsquoten <sup>1)</sup>
	1 000		%
<b>Insgesamt</b>			
15 - 20	88	24	27,2
20 - 25	76	51	67,3
25 - 30	106	90	85,3
30 - 35	128	115	89,8
35 - 40	130	119	91,7
40 - 45	117	109	93,2
45 - 50	140	132	93,7
50 - 55	174	156	89,6
55 - 60	187	158	84,1
60 - 65	166	103	62,1
65 und mehr	533	27	5,1
<b>15 - 65</b>	<b>1 314</b>	<b>1 058</b>	<b>80,5</b>
<b>Insgesamt</b>	<b>1 847</b>	<b>1 085</b>	<b>58,7</b>
<b>männlich</b>			
15 - 20	45	15	33,2
20 - 25	41	28	69,3
25 - 30	56	49	87,6
30 - 35	67	62	92,2
35 - 40	68	64	94,0
40 - 45	62	59	94,1
45 - 50	73	70	95,1
50 - 55	86	78	91,2
55 - 60	95	81	86,2
60 - 65	82	53	63,7
65 und mehr	236	17	7,3
<b>15 - 65</b>	<b>676</b>	<b>559</b>	<b>82,7</b>
<b>Zusammen</b>	<b>912</b>	<b>576</b>	<b>63,2</b>
<b>weiblich</b>			
15 - 20	43	9	20,8
20 - 25	36	23	65,0
25 - 30	50	41	82,8
30 - 35	61	53	87,2
35 - 40	62	55	89,1
40 - 45	55	51	92,1
45 - 50	67	62	92,1
50 - 55	88	78	88,0
55 - 60	93	76	82,0
60 - 65	84	51	60,6
65 und mehr	298	10	3,5
<b>15 - 65</b>	<b>638</b>	<b>499</b>	<b>78,2</b>
<b>Zusammen</b>	<b>936</b>	<b>509</b>	<b>54,4</b>

1) Anteil der Erwerbspersonen an der Bevölkerung je Geschlecht und Altersgruppe

**2.2 Bevölkerung in Privathaushalten im Alter von 15 Jahren und älter, Erwerbstätige und Erwerbstätigenquoten 2018  
nach Altersgruppen und Geschlecht**

Alter von ... bis unter ... Jahren	Bevölkerung zusammen	Erwerbstätige	Erwerbstätigenquoten <sup>1)</sup>
	1 000		%
<b>Insgesamt</b>			
15 - 20	88	22	25,0
20 - 25	76	48	63,2
25 - 30	106	85	80,2
30 - 35	128	110	85,9
35 - 40	130	114	87,7
40 - 45	117	106	90,6
45 - 50	140	128	91,4
50 - 55	174	151	86,8
55 - 60	187	151	80,7
60 - 65	166	99	59,6
65 und mehr	533	27	5,1
<b>15 - 65</b>	<b>1 314</b>	<b>1 014</b>	<b>77,2</b>
<b>Insgesamt</b>	<b>1 847</b>	<b>1 041</b>	<b>56,4</b>
<b>männlich</b>			
15 - 20	45	14	31,1
20 - 25	41	26	63,4
25 - 30	56	46	82,1
30 - 35	67	59	88,1
35 - 40	68	62	91,2
40 - 45	62	56	90,3
45 - 50	73	68	93,2
50 - 55	86	76	88,4
55 - 60	95	78	82,1
60 - 65	82	51	62,2
65 und mehr	236	17	7,2
<b>15 - 65</b>	<b>676</b>	<b>535</b>	<b>79,1</b>
<b>Zusammen</b>	<b>912</b>	<b>552</b>	<b>60,5</b>
<b>weiblich</b>			
15 - 20	43	8	18,6
20 - 25	36	22	61,1
25 - 30	50	38	76,0
30 - 35	61	51	83,6
35 - 40	62	52	83,9
40 - 45	55	49	89,1
45 - 50	67	60	89,6
50 - 55	88	76	86,4
55 - 60	93	73	78,5
60 - 65	84	48	57,1
65 und mehr	298	10	3,4
<b>15 - 65</b>	<b>638</b>	<b>478</b>	<b>74,9</b>
<b>Zusammen</b>	<b>936</b>	<b>488</b>	<b>52,1</b>

1) Anteil der Erwerbstätigen an der Bevölkerung je Geschlecht und Altersgruppe

**2.3 Bevölkerung in Privathaushalten im Alter von 15 Jahren und älter, Erwerbslose und Erwerbslosenquoten 2018  
nach Altersgruppen und Geschlecht**

Alter von ... bis unter ... Jahren	Bevölkerung zusammen	Erwerbslose	Erwerbslosenquoten <sup>1)</sup>
	1 000		%
<b>Insgesamt</b>			
15 - 20	88	/	/
20 - 25	76	/	/
25 - 30	106	5	4,7
30 - 35	128	5	3,9
35 - 40	130	5	3,8
40 - 45	117	/	/
45 - 50	140	/	/
50 - 55	174	5	2,9
55 - 60	187	7	3,7
60 - 65	166	/	/
65 und mehr	533	/	/
<b>15 - 65</b>	<b>1 314</b>	<b>44</b>	<b>3,3</b>
<b>Insgesamt</b>	<b>1 847</b>	<b>44</b>	<b>2,4</b>
<b>männlich</b>			
15 - 20	45	/	/
20 - 25	41	/	/
25 - 30	56	/	/
30 - 35	67	/	/
35 - 40	68	/	/
40 - 45	62	/	/
45 - 50	73	/	/
50 - 55	86	/	/
55 - 60	95	/	/
60 - 65	82	/	/
65 und mehr	236	/	/
<b>15 - 65</b>	<b>676</b>	<b>24</b>	<b>3,6</b>
<b>Zusammen</b>	<b>912</b>	<b>24</b>	<b>2,6</b>
<b>weiblich</b>			
15 - 20	43	/	/
20 - 25	36	/	/
25 - 30	50	/	/
30 - 35	61	/	/
35 - 40	62	/	/
40 - 45	55	/	/
45 - 50	67	/	/
50 - 55	88	/	/
55 - 60	93	/	/
60 - 65	84	/	/
65 und mehr	298	/	/
<b>15 - 65</b>	<b>638</b>	<b>21</b>	<b>3,3</b>
<b>Zusammen</b>	<b>936</b>	<b>21</b>	<b>2,2</b>

1) Anteil der Erwerbslosen an der Bevölkerung je Geschlecht und Altersgruppe



2.4 Erwerbstätige in Privathaushalten 2018 nach Stellung im Beruf, Wirtschaftszweigen und Geschlecht

Wirtschaftszweig <sup>1)</sup>	Insgesamt	Davon				
		Selbstständige <sup>2)</sup>	Beamte	Angestellte	Arbeiter	Auszubildende <sup>3)</sup>

1 000

**Insgesamt**

Land- und Forstwirtschaft, Fischerei	16	/	/	/	9	/
Produzierendes Gewerbe	334	24	/	104	196	9
Handel, Gastgewerbe und Verkehr	248	24	/	139	78	6
Sonstige Dienstleistungen	443	40	40	297	56	11
<b>Insgesamt</b>	<b>1 041</b>	<b>91</b>	<b>40</b>	<b>543</b>	<b>340</b>	<b>27</b>

**männlich**

Land- und Forstwirtschaft, Fischerei	11	/	/	/	7	/
Produzierendes Gewerbe	253	22	/	61	162	8
Handel, Gastgewerbe und Verkehr	136	17	/	56	59	/
Sonstige Dienstleistungen	153	22	20	79	29	/
<b>Zusammen</b>	<b>552</b>	<b>63</b>	<b>20</b>	<b>197</b>	<b>256</b>	<b>16</b>

**weiblich**

Land- und Forstwirtschaft, Fischerei	5	/	/	/	/	/
Produzierendes Gewerbe	82	/	/	43	35	/
Handel, Gastgewerbe und Verkehr	112	8	/	83	20	/
Sonstige Dienstleistungen	290	18	20	218	27	7
<b>Zusammen</b>	<b>488</b>	<b>29</b>	<b>20</b>	<b>346</b>	<b>84</b>	<b>11</b>

1) Klassifikation der Wirtschaftszweige, Ausgabe 2008 (WZ 2008)

2) einschließlich mithelfende Familienangehörige

3) Auszubildende in kaufmännischen, technischen und gewerblichen Ausbildungsberufen

**2.5 Erwerbstätige in Privathaushalten 2018 nach normalerweise je Woche geleisteten Arbeitsstunden, Wirtschaftszweigen, Stellung im Beruf und Geschlecht**

Wirtschaftszweig <sup>1)</sup> Stellung im Beruf	Ins- gesamt	Davon mit ... normalerweise je Woche geleisteten Arbeitsstunden						
		1 - 14	15 - 20	21 - 31	32 - 35	36 - 39	40	41 und mehr
1 000								
<b>Insgesamt</b>								
Land- und Forstwirtschaft, Fischerei	16	/	/	/	/	/	10	/
Produzierendes Gewerbe	334	7	5	13	15	48	211	35
Handel, Gastgewerbe und Verkehr	248	21	16	33	12	21	115	31
Sonstige Dienstleistungen	443	31	21	74	44	41	192	39
Selbstständige/mithelfende								
Familienangehörige	91	7	5	5	/	/	30	40
Beamte	40	/	/	/	/	/	25	8
Angestellte	543	33	28	90	50	62	243	37
Arbeiter	340	18	10	22	16	41	210	23
Auszubildende <sup>2)</sup>	27	/	/	/	/	/	21	/
<b>Insgesamt</b>	<b>1 041</b>	<b>59</b>	<b>43</b>	<b>120</b>	<b>71</b>	<b>110</b>	<b>529</b>	<b>109</b>
<b>männlich</b>								
Land- und Forstwirtschaft, Fischerei	11	/	/	/	/	/	7	/
Produzierendes Gewerbe	253	/	/	/	8	36	168	33
Handel, Gastgewerbe und Verkehr	136	8	6	5	/	11	78	24
Sonstige Dienstleistungen	153	12	5	9	7	12	82	27
Selbstständige/mithelfende								
Familienangehörige	63	/	/	/	/	/	20	33
Beamte	20	/	/	/	/	/	13	5
Angestellte	197	12	6	7	7	25	113	28
Arbeiter	256	8	5	7	8	32	174	22
Auszubildende <sup>2)</sup>	16	/	/	/	/	/	14	/
<b>Zusammen</b>	<b>552</b>	<b>25</b>	<b>14</b>	<b>17</b>	<b>17</b>	<b>60</b>	<b>334</b>	<b>85</b>
<b>weiblich</b>								
Land- und Forstwirtschaft, Fischerei	5	/	/	/	/	/	/	/
Produzierendes Gewerbe	82	/	/	10	7	12	43	/
Handel, Gastgewerbe und Verkehr	112	12	9	28	9	10	37	6
Sonstige Dienstleistungen	290	18	16	65	38	29	111	13
Selbstständige/mithelfende								
Familienangehörige	29	/	/	/	/	/	10	7
Beamte	20	/	/	/	/	/	11	/
Angestellte	346	21	21	82	44	37	130	12
Arbeiter	84	9	5	15	8	9	36	/
Auszubildende <sup>2)</sup>	11	/	/	/	/	/	7	/
<b>Zusammen</b>	<b>488</b>	<b>34</b>	<b>30</b>	<b>103</b>	<b>54</b>	<b>50</b>	<b>194</b>	<b>23</b>

1) Klassifikation der Wirtschaftszweige, Ausgabe 2008 (WZ 2008)

2) Auszubildende in kaufmännischen, technischen und gewerblichen Ausbildungsberufen

**2.6 Erwerbstätige in Privathaushalten 2018 nach tatsächlich in der Berichtswoche geleisteten Arbeitsstunden, Wirtschaftszweigen, Stellung im Beruf und Geschlecht**

Wirtschaftszweig <sup>1)</sup> Stellung im Beruf	Ins- gesamt	Davon mit ... tatsächlich in der Berichtswoche geleisteten Arbeitsstunden							
		0	1 - 14	15 - 20	21 - 31	32 - 35	36 - 39	40	41 und mehr
1 000									
<b>Insgesamt</b>									
Land- und Forstwirtschaft, Fischerei	16	/	/	/	/	/	/	8	/
Produzierendes Gewerbe	334	47	7	8	17	18	35	145	57
Handel, Gastgewerbe und Verkehr	248	31	19	14	31	14	15	80	42
Sonstige Dienstleistungen	443	63	31	20	64	41	31	135	57
Selbstständige/mithelfende									
Familienangehörige	91	8	6	/	7	/	/	23	38
Beamte	40	7	/	/	/	/	/	15	9
Angestellte	543	76	32	27	78	48	46	168	69
Arbeiter	340	48	17	10	24	18	30	145	45
Auszubildende <sup>2)</sup>	27	/	/	/	/	/	/	16	/
<b>Insgesamt</b>	<b>1 041</b>	<b>143</b>	<b>57</b>	<b>43</b>	<b>113</b>	<b>74</b>	<b>81</b>	<b>367</b>	<b>162</b>
<b>männlich</b>									
Land- und Forstwirtschaft, Fischerei	11	/	/	/	/	/	/	5	/
Produzierendes Gewerbe	253	33	/	/	8	11	26	116	50
Handel, Gastgewerbe und Verkehr	136	15	9	6	8	5	7	52	35
Sonstige Dienstleistungen	153	18	11	6	10	8	10	58	34
Selbstständige/mithelfende									
Familienangehörige	63	6	/	/	/	/	/	15	29
Beamte	20	/	/	/	/	/	/	8	6
Angestellte	197	22	11	7	10	9	18	76	45
Arbeiter	256	36	8	6	11	12	22	121	40
Auszubildende <sup>2)</sup>	16	/	/	/	/	/	/	11	/
<b>Zusammen</b>	<b>552</b>	<b>67</b>	<b>24</b>	<b>15</b>	<b>26</b>	<b>25</b>	<b>43</b>	<b>231</b>	<b>120</b>
<b>weiblich</b>									
Land- und Forstwirtschaft, Fischerei	5	/	/	/	/	/	/	/	/
Produzierendes Gewerbe	82	14	/	/	9	7	9	29	8
Handel, Gastgewerbe und Verkehr	112	16	12	8	23	9	8	28	9
Sonstige Dienstleistungen	290	45	20	15	54	33	22	76	25
Selbstständige/mithelfende									
Familienangehörige	29	/	/	/	/	/	/	7	8
Beamte	20	/	/	/	/	/	/	7	/
Angestellte	346	54	21	20	68	39	28	91	25
Arbeiter	84	12	9	5	13	7	8	24	5
Auszubildende <sup>2)</sup>	11	/	/	/	/	/	/	5	/
<b>Zusammen</b>	<b>488</b>	<b>75</b>	<b>34</b>	<b>27</b>	<b>87</b>	<b>49</b>	<b>38</b>	<b>136</b>	<b>42</b>

1) Klassifikation der Wirtschaftszweige, Ausgabe 2008 (WZ 2008)

2) Auszubildende in kaufmännischen, technischen und gewerblichen Ausbildungsberufen

**2.7 Erwerbstätige ohne Auszubildende in Privathaushalten 2018 nach Stellung im Beruf,  
monatlichem Nettoeinkommen und Geschlecht**

Monatliches Nettoeinkommen von ... bis unter ... EUR	Insgesamt	Darunter			
		Selbstständige	Beamte	Angestellte	Arbeiter
		1 000			
<b>Insgesamt</b>					
unter 300	8	/	/	/	/
300 - 500	18	/	/	11	5
500 - 700	27	/	/	14	9
700 - 900	47	5	/	24	18
900 - 1 100	87	8	/	46	31
1 100 - 1 500	288	17	/	138	131
1 500 - 2 000	257	16	/	139	98
2 000 und mehr	282	34	37	167	43
<b>Mit Angabe des Einkommens</b>					
<b>zusammen</b>	<b>1 012</b>	<b>88</b>	<b>40</b>	<b>543</b>	<b>340</b>
Ohne Angabe <sup>1)</sup>	/	/	/	/	/
<b>Insgesamt</b>	<b>1 014</b>	<b>89</b>	<b>40</b>	<b>543</b>	<b>340</b>
<b>männlich</b>					
unter 300	/	/	/	/	/
300 - 500	6	/	/	/	/
500 - 700	9	/	/	/	5
700 - 900	17	/	/	5	10
900 - 1 100	28	5	/	8	14
1 100 - 1 500	143	12	/	34	97
1 500 - 2 000	147	12	/	47	86
2 000 und mehr	183	26	17	97	41
<b>Mit Angabe des Einkommens</b>					
<b>zusammen</b>	<b>535</b>	<b>61</b>	<b>20</b>	<b>197</b>	<b>256</b>
Ohne Angabe <sup>1)</sup>	/	/	/	/	/
<b>Zusammen</b>	<b>536</b>	<b>62</b>	<b>20</b>	<b>197</b>	<b>256</b>
<b>weiblich</b>					
unter 300	5	/	/	/	/
300 - 500	12	/	/	8	/
500 - 700	18	/	/	11	/
700 - 900	30	/	/	20	9
900 - 1 100	59	/	/	38	18
1 100 - 1 500	145	5	/	104	35
1 500 - 2 000	110	5	/	92	12
2 000 und mehr	98	8	17	70	/
<b>Mit Angabe des Einkommens</b>					
<b>zusammen</b>	<b>477</b>	<b>27</b>	<b>20</b>	<b>345</b>	<b>84</b>
Ohne Angabe <sup>1)</sup>	/	/	/	/	/
<b>Zusammen</b>	<b>478</b>	<b>27</b>	<b>20</b>	<b>346</b>	<b>84</b>

1) einschließlich Selbstständige in der Landwirtschaft und Erwerbstätige ohne Einkommen

**2.8 Erwerbslose in Privathaushalten 2018 nach Alter, Familienstand, überwiegendem Lebensunterhalt und Geschlecht**

Alter _____	Erwerbslose insgesamt	Nach überwiegendem Lebensunterhalt		
		Arbeitslosen- geld I <sup>1)</sup>	Rente und sonstiges <sup>2)</sup>	Unterhalt von Angehörigen
Familienstand	1 000			
<b>Insgesamt</b>				
<b>Insgesamt</b>	<b>44</b>	<b>33</b>	<b>/</b>	<b>7</b>
Alter von ... bis unter ... Jahren				
15 - 25	5	/	/	/
25 - 35	10	8	/	/
35 - 45	9	8	/	/
45 - 55	8	7	/	/
55 - 65	11	8	/	/
Familienstand				
Ledig	24	18	/	/
Verheiratet	14	10	/	/
Verwitwet/Geschieden	7	5	/	/
<b>männlich</b>				
<b>Zusammen</b>	<b>24</b>	<b>19</b>	<b>/</b>	<b>/</b>
Alter von ... bis unter ... Jahren				
15 - 25	/	/	/	/
25 - 35	6	5	/	/
35 - 45	/	/	/	/
45 - 55	5	5	/	/
55 - 65	6	/	/	/
Familienstand				
Ledig	16	12	/	/
Verheiratet	6	5	/	/
Verwitwet/Geschieden	/	/	/	/
<b>weiblich</b>				
<b>Zusammen</b>	<b>21</b>	<b>15</b>	<b>/</b>	<b>/</b>
Alter von ... bis unter ... Jahren				
15 - 25	/	/	/	/
25 - 35	5	/	/	/
35 - 45	5	/	/	/
45 - 55	/	/	/	/
55 - 65	5	/	/	/
Familienstand				
Ledig	9	6	/	/
Verheiratet	8	5	/	/
Verwitwet/Geschieden	/	/	/	/

1) einschließlich Leistungen nach Hartz IV

2) Erwerbstätigkeit, Pension, eigenes Vermögen, Ersparnisse, Zinsen, Vermietung, Verpachtung, Altenteil, laufende Hilfe zum Lebensunterhalt, Grundsicherung im Alter und bei Erwerbsminderung u.a. Hilfen in besonderen Lebenslagen (z.B. Eingliederungshilfe, Hilfe zur Pflege), sonstige Unterstützung (z.B. BAföG, Vorruhestandsgeld, Stipendium, Pflegeversicherung, Asylbewerberleistungen), Eltern- und Erziehungsgeld

2.9 Erwerbslose in Privathaushalten 2018 nach Alter, Familienstand, Art der gesuchten Tätigkeit und Geschlecht

Alter ----- Familienstand	Erwerbslose insgesamt	Darunter Suche nach einer Tätigkeit als				
		Arbeitnehmer	darunter Suche nach einer			
			Vollzeit- tätigkeit	Vollzeit- tätigkeit ggf. Teilzeit- tätigkeit	Teilzeit- tätigkeit	Teilzeit- tätigkeit ggf. Vollzeit- tätigkeit
1 000						
<b>Insgesamt</b>						
<b>Insgesamt</b>	<b>44</b>	<b>41</b>	<b>15</b>	<b>15</b>	<b>6</b>	<b>/</b>
Alter von ... bis unter ... Jahren						
15 - 25	5	5	/	/	/	/
25 - 35	10	10	5	/	/	/
35 - 45	9	8	/	/	/	/
45 - 55	8	8	/	/	/	/
55 - 65	11	9	/	/	/	/
Familienstand						
Ledig	24	23	9	8	/	/
Verheiratet	14	13	/	5	/	/
Verwitwet/Geschieden	7	5	/	/	/	/
<b>männlich</b>						
<b>Zusammen</b>	<b>24</b>	<b>22</b>	<b>11</b>	<b>8</b>	<b>/</b>	<b>/</b>
Alter von ... bis unter ... Jahren						
15 - 25	/	/	/	/	/	/
25 - 35	6	6	/	/	/	/
35 - 45	/	/	/	/	/	/
45 - 55	5	5	/	/	/	/
55 - 65	6	/	/	/	/	/
Familienstand						
Ledig	16	14	7	5	/	/
Verheiratet	6	6	/	/	/	/
Verwitwet/Geschieden	/	/	/	/	/	/
<b>weiblich</b>						
<b>Zusammen</b>	<b>21</b>	<b>19</b>	<b>/</b>	<b>8</b>	<b>5</b>	<b>/</b>
Alter von ... bis unter ... Jahren						
15 - 25	/	/	/	/	/	/
25 - 35	5	5	/	/	/	/
35 - 45	5	5	/	/	/	/
45 - 55	/	/	/	/	/	/
55 - 65	5	5	/	/	/	/
Familienstand						
Ledig	9	8	/	/	/	/
Verheiratet	8	7	/	/	/	/
Verwitwet/Geschieden	/	/	/	/	/	/

2.10 Erwerbslose in Privathaushalten 2018 nach monatlichem Nettoeinkommen, Altersgruppen und Geschlecht

Monatliches Nettoeinkommen von ... bis unter ... EUR	Insgesamt	Darunter im Alter von ... bis unter ... Jahren				
		15 - 25	25 - 35	35 - 45	45 - 55	55 - 65
1 000						
<b>Insgesamt</b>						
unter 300	/	/	/	/	/	/
300 - 500	5	/	/	/	/	/
500 - 700	12	/	/	/	/	/
700 - 900	13	/	/	/	/	/
900 - 1 100	/	/	/	/	/	/
1 100 - 1 500	/	/	/	/	/	/
1 500 - 2 000	/	/	/	/	/	/
2 000 und mehr	/	/	/	/	/	/
<b>Mit Angabe des Einkommens zusammen</b>	<b>40</b>	<b>/</b>	<b>10</b>	<b>8</b>	<b>8</b>	<b>10</b>
Ohne Angabe <sup>1)</sup>	/	/	/	/	/	/
<b>Insgesamt</b>	<b>44</b>	<b>5</b>	<b>10</b>	<b>9</b>	<b>8</b>	<b>11</b>
<b>männlich</b>						
unter 300	/	/	/	/	/	/
300 - 500	/	/	/	/	/	/
500 - 700	7	/	/	/	/	/
700 - 900	7	/	/	/	/	/
900 - 1 100	/	/	/	/	/	/
1 100 - 1 500	/	/	/	/	/	/
1 500 - 2 000	/	/	/	/	/	/
2 000 und mehr	/	/	/	/	/	/
<b>Mit Angabe des Einkommens zusammen</b>	<b>22</b>	<b>/</b>	<b>6</b>	<b>/</b>	<b>5</b>	<b>5</b>
Ohne Angabe <sup>1)</sup>	/	/	/	/	/	/
<b>Zusammen</b>	<b>24</b>	<b>/</b>	<b>6</b>	<b>/</b>	<b>5</b>	<b>6</b>
<b>weiblich</b>						
unter 300	/	/	/	/	/	/
300 - 500	/	/	/	/	/	/
500 - 700	5	/	/	/	/	/
700 - 900	5	/	/	/	/	/
900 - 1 100	/	/	/	/	/	/
1 100 - 1 500	/	/	/	/	/	/
1 500 - 2 000	/	/	/	/	/	/
2 000 und mehr	/	/	/	/	/	/
<b>Mit Angabe des Einkommens zusammen</b>	<b>18</b>	<b>/</b>	<b>/</b>	<b>/</b>	<b>/</b>	<b>/</b>
Ohne Angabe <sup>1)</sup>	/	/	/	/	/	/
<b>Zusammen</b>	<b>21</b>	<b>/</b>	<b>5</b>	<b>5</b>	<b>/</b>	<b>5</b>

1) einschließlich Selbstständige in der Landwirtschaft und ohne Einkommen

2.11 Erwerbslose in Privathaushalten 2018 nach Dauer der Erwerbslosigkeit, Familienstand, Altersgruppen und Geschlecht

Familienstand	Insgesamt	Darunter im Alter von ... bis unter ... Jahren				
		15 - 25	25 - 35	35 - 45	45 - 55	55 - 65

1 000

**Insgesamt**

Ledig	24	5	9	5	/	/
Verheiratet	14	/	/	/	/	5
Verwitwet/Geschieden	7	/	/	/	/	/
<b>Insgesamt</b>	<b>44</b>	<b>5</b>	<b>10</b>	<b>9</b>	<b>8</b>	<b>11</b>

**darunter: Dauer der Erwerbslosigkeit von ... bis unter ...**

unter 3 Monate

Ledig	/	/	/	/	/	/
Verheiratet	/	/	/	/	/	/
Verwitwet/Geschieden	/	/	/	/	/	/
<b>Zusammen</b>	<b>7</b>	<b>/</b>	<b>/</b>	<b>/</b>	<b>/</b>	<b>/</b>

3 - 12 Monaten

Ledig	7	/	/	/	/	/
Verheiratet	/	/	/	/	/	/
Verwitwet/Geschieden	/	/	/	/	/	/
<b>Zusammen</b>	<b>11</b>	<b>/</b>	<b>/</b>	<b>/</b>	<b>/</b>	<b>/</b>

1 - 2 Jahren

Ledig	/	/	/	/	/	/
Verheiratet	/	/	/	/	/	/
Verwitwet/Geschieden	/	/	/	/	/	/
<b>Zusammen</b>	<b>5</b>	<b>/</b>	<b>/</b>	<b>/</b>	<b>/</b>	<b>/</b>

2 Jahren und mehr

Ledig	12	/	/	/	/	/
Verheiratet	6	/	/	/	/	/
Verwitwet/Geschieden	/	/	/	/	/	/
<b>Zusammen</b>	<b>22</b>	<b>/</b>	<b>5</b>	<b>/</b>	<b>5</b>	<b>5</b>



Noch: 2.11 Erwerbslose in Privathaushalten 2018 nach Dauer der Erwerbslosigkeit, Familienstand, Altersgruppen und Geschlecht

Monatliches Nettoeinkommen von ... bis unter ... EUR	Insgesamt	Darunter im Alter von ... bis unter ... Jahren				
		15 - 25	25 - 35	35 - 45	45 - 55	55 - 65
1 000						

**männlich**

Ledig	16	/	5	/	/	/
Verheiratet	6	/	/	/	/	/
Verwitwet/Geschieden	/	/	/	/	/	/
<b>Zusammen</b>	<b>24</b>	<b>/</b>	<b>6</b>	<b>/</b>	<b>5</b>	<b>6</b>

**darunter: Dauer der Erwerbslosigkeit von ... bis unter ...**

unter 3 Monate

Ledig	/	/	/	/	/	/
Verheiratet	/	/	/	/	/	/
Verwitwet/Geschieden	/	/	/	/	/	/
<b>Zusammen</b>	<b>/</b>	<b>/</b>	<b>/</b>	<b>/</b>	<b>/</b>	<b>/</b>

3 - 12 Monaten

Ledig	/	/	/	/	/	/
Verheiratet	/	/	/	/	/	/
Verwitwet/Geschieden	/	/	/	/	/	/
<b>Zusammen</b>	<b>6</b>	<b>/</b>	<b>/</b>	<b>/</b>	<b>/</b>	<b>/</b>

1 - 2 Jahren

Ledig	/	/	/	/	/	/
Verheiratet	/	/	/	/	/	/
Verwitwet/Geschieden	/	/	/	/	/	/
<b>Zusammen</b>	<b>/</b>	<b>/</b>	<b>/</b>	<b>/</b>	<b>/</b>	<b>/</b>

2 Jahren und mehr

Ledig	8	/	/	/	/	/
Verheiratet	/	/	/	/	/	/
Verwitwet/Geschieden	/	/	/	/	/	/
<b>Zusammen</b>	<b>11</b>	<b>/</b>	<b>/</b>	<b>/</b>	<b>/</b>	<b>/</b>

Noch: 2.11 Erwerbslose in Privathaushalten 2018 nach Dauer der Erwerbslosigkeit, Familienstand, Altersgruppen und Geschlecht

Monatliches Nettoeinkommen von ... bis unter ... EUR	Insgesamt	Darunter im Alter von ... bis unter ... Jahren				
		15 - 25	25 - 35	35 - 45	45 - 55	55 - 65
		1 000				

**weiblich**

Ledig	9	/	/	/	/	/
Verheiratet	8	/	/	/	/	/
Verwitwet/Geschieden	/	/	/	/	/	/
<b>Zusammen</b>	<b>21</b>	<b>/</b>	<b>5</b>	<b>5</b>	<b>/</b>	<b>5</b>

**darunter: Dauer der Erwerbslosigkeit von ... bis unter ...**

unter 3 Monate

Ledig	/	/	/	/	/	/
Verheiratet	/	/	/	/	/	/
Verwitwet/Geschieden	/	/	/	/	/	/
<b>Zusammen</b>	<b>/</b>	<b>/</b>	<b>/</b>	<b>/</b>	<b>/</b>	<b>/</b>

3 - 12 Monaten

Ledig	/	/	/	/	/	/
Verheiratet	/	/	/	/	/	/
Verwitwet/Geschieden	/	/	/	/	/	/
<b>Zusammen</b>	<b>5</b>	<b>/</b>	<b>/</b>	<b>/</b>	<b>/</b>	<b>/</b>

1 - 2 Jahren

Ledig	/	/	/	/	/	/
Verheiratet	/	/	/	/	/	/
Verwitwet/Geschieden	/	/	/	/	/	/
<b>Zusammen</b>	<b>/</b>	<b>/</b>	<b>/</b>	<b>/</b>	<b>/</b>	<b>/</b>

2 Jahren und mehr

Ledig	/	/	/	/	/	/
Verheiratet	/	/	/	/	/	/
Verwitwet/Geschieden	/	/	/	/	/	/
<b>Zusammen</b>	<b>10</b>	<b>/</b>	<b>/</b>	<b>/</b>	<b>/</b>	<b>/</b>

2.12 Erwerbslose in Privathaushalten 2018 nach Dauer der Arbeitsuche, Altersgruppen und Geschlecht

Dauer der Arbeitsuche	Insgesamt	Darunter im Alter von ... bis unter ... Jahren				
		15 - 25	25 - 35	35 - 45	45 - 55	55 - 65

1 000

**Insgesamt**

Unter 1 Monat	/	/	/	/	/	/
1 bis unter 3 Monaten	7	/	/	/	/	/
3 bis unter 6 Monaten	/	/	/	/	/	/
6 Monate bis unter 1 Jahr	5	/	/	/	/	/
1 bis unter 1 1/2 Jahren	/	/	/	/	/	/
1 1/2 bis unter 2 Jahren	/	/	/	/	/	/
2 bis unter 4 Jahren	6	/	/	/	/	/
4 Jahre und mehr	12	/	/	/	/	/
Ohne Angabe	/	/	/	/	/	/
<b>Insgesamt</b>	<b>44</b>	<b>5</b>	<b>10</b>	<b>9</b>	<b>8</b>	<b>11</b>

**männlich**

Unter 1 Monat	/	/	/	/	/	/
1 bis unter 3 Monaten	/	/	/	/	/	/
3 bis unter 6 Monaten	/	/	/	/	/	/
6 Monate bis unter 1 Jahr	/	/	/	/	/	/
1 bis unter 1 1/2 Jahren	/	/	/	/	/	/
1 1/2 bis unter 2 Jahren	/	/	/	/	/	/
2 bis unter 4 Jahren	/	/	/	/	/	/
4 Jahre und mehr	7	/	/	/	/	/
Ohne Angabe	/	/	/	/	/	/
<b>Zusammen</b>	<b>24</b>	<b>/</b>	<b>6</b>	<b>/</b>	<b>5</b>	<b>6</b>

**weiblich**

Unter 1 Monat	/	/	/	/	/	/
1 bis unter 3 Monaten	/	/	/	/	/	/
3 bis unter 6 Monaten	/	/	/	/	/	/
6 Monate bis unter 1 Jahr	/	/	/	/	/	/
1 bis unter 1 1/2 Jahren	/	/	/	/	/	/
1 1/2 bis unter 2 Jahren	/	/	/	/	/	/
2 bis unter 4 Jahren	/	/	/	/	/	/
4 Jahre und mehr	5	/	/	/	/	/
Ohne Angabe	/	/	/	/	/	/
<b>Zusammen</b>	<b>21</b>	<b>/</b>	<b>5</b>	<b>5</b>	<b>/</b>	<b>5</b>

### 3. Nichterwerbspersonen in Privathaushalten im Jahresdurchschnitt

#### 3.1 Nichterwerbstätige in Privathaushalten 2018 im Alter von 15 Jahren und älter ohne Arbeitsuche nach Alter, Zeitpunkt der Beendigung der letzten Erwerbstätigkeit und Gründen, weshalb keine Arbeit gesucht wird, sowie Geschlecht

Merkmal	Nichterwerbs- tätige ohne Arbeitsuche zusammen	Darunter Gründe, weshalb keine Arbeit gesucht wird				
		Frühinvalidität oder (vorüber- gehende) Arbeits- unfähigkeit	persönliche oder familiäre Verpflichtungen	schulische oder berufliche Ausbildung	Ruhestand	Arbeitsmarkt bietet keine Be- schäftigungs- möglichkeit
1 000						

#### Insgesamt

Alter von ... bis unter ... Jahren						
15 - 25	88	/	/	80	/	/
25 - 35	26	/	8	11	/	/
35 - 45	17	/	6	/	/	/
45 - 55	26	12	/	/	/	/
55 - 65	90	30	/	/	39	/
65 und älter	506	/	/	/	502	/
<b>Insgesamt</b>	<b>753</b>	<b>49</b>	<b>21</b>	<b>93</b>	<b>544</b>	<b>/</b>
Ohne frühere Erwerbstätigkeit	97	/	6	80	/	/
Mit früherer Erwerbstätigkeit	656	46	15	13	544	/
frühere Erwerbstätigkeit wurde beendet vor ...						
weniger als 3 Monaten	8	/	/	/	/	/
3 bis unter 6 Monaten	10	/	/	/	/	/
6 Monaten bis unter 1 Jahr	14	/	/	/	8	/
1 Jahr bis unter 1 1/2 Jahren	19	/	/	/	11	/
1 1/2 bis unter 2 Jahren	15	/	/	/	9	/
2 bis unter 3 Jahren	29	/	/	/	20	/
3 und mehr Jahren	553	37	9	/	482	/
ohne Angabe	9	/	/	/	6	/

#### männlich

Alter von ... bis unter ... Jahren						
15 - 25	42	/	/	39	/	/
25 - 35	11	/	/	6	/	/
35 - 45	7	/	/	/	/	/
45 - 55	11	5	/	/	/	/
55 - 65	42	16	/	/	18	/
65 und älter	218	/	/	/	217	/
<b>Zusammen</b>	<b>332</b>	<b>26</b>	<b>/</b>	<b>47</b>	<b>237</b>	<b>/</b>
Ohne frühere Erwerbstätigkeit	44	/	/	39	/	/
Mit früherer Erwerbstätigkeit	288	24	/	8	237	/

#### weiblich

Alter von ... bis unter ... Jahren						
15 - 25	45	/	/	42	/	/
25 - 35	15	/	7	5	/	/
35 - 45	10	/	5	/	/	/
45 - 55	15	7	/	/	/	/
55 - 65	49	15	/	/	22	/
65 und älter	287	/	/	/	285	/
<b>Zusammen</b>	<b>421</b>	<b>23</b>	<b>19</b>	<b>47</b>	<b>306</b>	<b>/</b>
Ohne frühere Erwerbstätigkeit	52	/	6	41	/	/
Mit früherer Erwerbstätigkeit	369	22	13	6	306	/

**3.2 Nichterwerbspersonen in Privathaushalten 2018 im Alter von 15 Jahren und älter nach Zeitpunkt der Beendigung der letzten Erwerbstätigkeit, Altersgruppen und Geschlecht**

Frühere Erwerbstätigkeit	Insgesamt	Davon im Alter von ... bis unter ... Jahren				
		15 - 35	35 - 45	45 - 55	55 - 65	65 und älter
1 000						
<b>Insgesamt</b>						
Mit früherer Erwerbstätigkeit	664	26	16	25	92	504
letzte Erwerbstätigkeit						
wurde beendet vor ...						
weniger als 6 Monaten	19	7	/	/	6	/
6 Monaten bis unter 1 Jahr	14	/	/	/	6	/
1 bis unter 2 Jahren	36	6	/	/	16	10
2 bis unter 3 Jahren	30	/	/	/	7	16
3 und mehr Jahren	556	7	10	19	53	466
Ohne Angabe	9	/	/	/	/	5
Ohne frühere Erwerbstätigkeit	99	92	/	/	/	/
Ohne Angabe	/	/	/	/	/	/
<b>Insgesamt</b>	<b>762</b>	<b>118</b>	<b>19</b>	<b>27</b>	<b>92</b>	<b>506</b>
<b>männlich</b>						
Mit früherer Erwerbstätigkeit	290	12	7	11	42	218
letzte Erwerbstätigkeit						
wurde beendet vor ...						
weniger als 6 Monaten	11	/	/	/	/	/
6 Monaten bis unter 1 Jahr	7	/	/	/	/	/
1 bis unter 2 Jahren	16	/	/	/	9	5
2 bis unter 3 Jahren	15	/	/	/	/	9
3 und mehr Jahren	239	/	/	8	22	200
Ohne Angabe	/	/	/	/	/	/
Ohne frühere Erwerbstätigkeit	45	43	/	/	/	/
Ohne Angabe	/	/	/	/	/	/
<b>Zusammen</b>	<b>336</b>	<b>55</b>	<b>8</b>	<b>11</b>	<b>43</b>	<b>219</b>
<b>weiblich</b>						
Mit früherer Erwerbstätigkeit	373	14	9	15	49	286
letzte Erwerbstätigkeit						
wurde beendet vor ...						
weniger als 6 Monaten	9	/	/	/	/	/
6 Monaten bis unter 1 Jahr	7	/	/	/	/	/
1 bis unter 2 Jahren	19	5	/	/	8	5
2 bis unter 3 Jahren	15	/	/	/	5	8
3 und mehr Jahren	317	/	5	11	30	267
Ohne Angabe	6	/	/	/	/	/
Ohne frühere Erwerbstätigkeit	54	50	/	/	/	/
Ohne Angabe	/	/	/	/	/	/
<b>Zusammen</b>	<b>427</b>	<b>62</b>	<b>11</b>	<b>16</b>	<b>50</b>	<b>287</b>

**3.3 Nichterwerbspersonen in Privathaushalten 2018 im Alter von 15 Jahren und älter mit früherer Erwerbstätigkeit nach dem wichtigstem Grund für die Beendigung der letzten Erwerbstätigkeit, Altersgruppen und Geschlecht**

Grund für die Beendigung der letzten Tätigkeit	Insgesamt	Davon im Alter von ... bis unter ... Jahren				
		15 - 35	35 - 45	45 - 55	55 - 65	65 und älter
	1 000					
<b>Insgesamt</b>						
Entlassung	70	/	/	7	17	39
Befristeter Arbeitsvertrag	15	/	/	/	/	5
Eigene Kündigung	11	/	/	/	/	5
Ruhestand						
- vorzeitig nach Vorruhestandsregelung oder Arbeitslosigkeit	116	/	/	/	/	112
- aus gesundheitlichen Gründen	124	/	/	10	38	71
- aus Altersgründen und sonstigen Gründen	283	/	/	/	18	264
Grundwehr-/Zivildienst	/	/	/	/	/	/
Persönliche oder familiäre Verpflichtungen	18	/	/	/	/	6
Ausbildung (auch Studium)	9	8	/	/	/	/
Sonstige Gründe	18	/	/	/	6	/
Ohne Angabe	/	/	/	/	/	/
<b>Insgesamt</b>	<b>664</b>	<b>26</b>	<b>16</b>	<b>25</b>	<b>92</b>	<b>504</b>
<b>männlich</b>						
Entlassung	30	/	/	/	7	15
Befristeter Arbeitsvertrag	7	/	/	/	/	/
Eigene Kündigung	/	/	/	/	/	/
Ruhestand						
- vorzeitig nach Vorruhestandsregelung oder Arbeitslosigkeit	50	/	/	/	/	49
- aus gesundheitlichen Gründen	58	/	/	/	19	33
- aus Altersgründen und sonstigen Gründen	127	/	/	/	10	116
Grundwehr-/Zivildienst	/	/	/	/	/	/
Persönliche oder familiäre Verpflichtungen	/	/	/	/	/	/
Ausbildung (auch Studium)	5	/	/	/	/	/
Sonstige Gründe	8	/	/	/	/	/
Ohne Angabe	/	/	/	/	/	/
<b>Zusammen</b>	<b>290</b>	<b>12</b>	<b>7</b>	<b>11</b>	<b>42</b>	<b>218</b>
<b>weiblich</b>						
Entlassung	40	/	/	/	10	24
Befristeter Arbeitsvertrag	9	/	/	/	/	/
Eigene Kündigung	8	/	/	/	/	/
Ruhestand						
- vorzeitig nach Vorruhestandsregelung oder Arbeitslosigkeit	66	/	/	/	/	63
- aus gesundheitlichen Gründen	65	/	/	6	21	37
- aus Altersgründen und sonstigen Gründen	156	/	/	/	9	148
Grundwehr-/Zivildienst	/	/	/	/	/	/
Persönliche oder familiäre Verpflichtungen	16	/	/	/	/	5
Ausbildung (auch Studium)	/	/	/	/	/	/
Sonstige Gründe	10	/	/	/	/	/
Ohne Angabe	/	/	/	/	/	/
<b>Zusammen</b>	<b>373</b>	<b>14</b>	<b>9</b>	<b>15</b>	<b>49</b>	<b>286</b>

**3.4 Nichterwerbspersonen in Privathaushalten 2018 im Alter von 15 Jahren und älter nach monatlichem Nettoeinkommen, Altersgruppen und Geschlecht**

Monatliches Nettoeinkommen von ... bis unter ... EUR	Insgesamt	Davon im Alter von ... bis unter ... Jahren				
		15 - 35	35 - 45	45 - 55	55 - 65	65 und älter
		1 000				
<b>Insgesamt</b>						
unter 300	16	11	/	/	/	/
300 - 500	26	11	/	/	/	7
500 - 700	71	19	/	6	11	32
700 - 900	128	12	6	8	24	77
900 - 1 100	128	/	/	/	18	102
1 100 - 1 500	200	/	/	/	15	176
1 500 - 2 000	93	/	/	/	7	85
2 000 und mehr	30	/	/	/	/	24
<b>Mit Angabe des Einkommens</b>						
<b>zusammen</b>	<b>692</b>	<b>62</b>	<b>16</b>	<b>24</b>	<b>84</b>	<b>506</b>
Ohne Angabe <sup>1)</sup>	71	55	/	/	9	/
<b>Insgesamt</b>	<b>762</b>	<b>118</b>	<b>19</b>	<b>27</b>	<b>92</b>	<b>506</b>
<b>männlich</b>						
unter 300	6	/	/	/	/	/
300 - 500	8	/	/	/	/	/
500 - 700	28	9	/	/	6	7
700 - 900	49	7	/	/	13	23
900 - 1 100	59	/	/	/	10	46
1 100 - 1 500	100	/	/	/	8	90
1 500 - 2 000	41	/	/	/	/	38
2 000 und mehr	17	/	/	/	/	14
<b>Mit Angabe des Einkommens</b>						
<b>zusammen</b>	<b>308</b>	<b>29</b>	<b>8</b>	<b>11</b>	<b>41</b>	<b>219</b>
Ohne Angabe <sup>1)</sup>	28	27	/	/	/	/
<b>Zusammen</b>	<b>336</b>	<b>55</b>	<b>8</b>	<b>11</b>	<b>43</b>	<b>219</b>
<b>weiblich</b>						
unter 300	10	7	/	/	/	/
300 - 500	17	6	/	/	/	7
500 - 700	45	8	/	/	6	25
700 - 900	80	8	/	5	12	54
900 - 1 100	69	/	/	/	8	56
1 100 - 1 500	100	/	/	/	7	86
1 500 - 2 000	53	/	/	/	5	47
2 000 und mehr	12	/	/	/	/	12
<b>Mit Angabe des Einkommens</b>						
<b>zusammen</b>	<b>385</b>	<b>34</b>	<b>8</b>	<b>13</b>	<b>43</b>	<b>287</b>
Ohne Angabe <sup>1)</sup>	43	30	/	/	7	/
<b>Zusammen</b>	<b>427</b>	<b>62</b>	<b>11</b>	<b>16</b>	<b>50</b>	<b>287</b>

1) einschließlich Selbstständige in der Landwirtschaft und ohne Einkommen







