



STATISTISCHER BERICHT

E II - m 12 / 18

Bauhauptgewerbe in Thüringen Januar 2017 - Dezember 2018

Bestell-Nr. 05 201

Zeichenerklärung

- nichts vorhanden (genau Null)
- 0 weniger als die Hälfte von 1 in der letzten besetzten Stelle, jedoch mehr als nichts
- . Zahlenwert unbekannt oder geheim zu halten
- ... Zahlenwert lag bei Redaktionsschluss noch nicht vor
- x Tabellenfach gesperrt, weil Aussage nicht sinnvoll
- p vorläufige Zahl
- r berichtigte Zahl
- / Zahlenwert nicht sicher genug
- () Aussagewert eingeschränkt

Anmerkung: Abweichungen in den Summen, auch im Vergleich zu anderen Veröffentlichungen, erklären sich aus dem Runden von Einzelwerten.

Herausgeber:

Thüringer Landesamt für Statistik

Europaplatz 3, 99091 Erfurt

Postfach 90 01 63, 99104 Erfurt

Telefon: 0361 57331-9642/9647

Telefax: 0361 57331-9699

Internet: statistik.thueringen.de

E-Mail: auskunft@statistik.thueringen.de

Auskunft erteilt:

Referat: Verarbeitendes Gewerbe, Baugewerbe,
Bautätigkeit, Energie, Handwerk,
Abfallwirtschaft, Umwelt

Telefon: 0361 57334-3210

Herausgegeben im März 2019

Heft-Nr.: 54/19

Preis: 3,75 Euro

© Thüringer Landesamt für Statistik, Erfurt, 2019

Vervielfältigung und Verbreitung, auch auszugsweise, mit Quellenangabe gestattet.

Inhaltsverzeichnis

Seite

Vorbemerkungen 2

Überblick zur aktuellen Wirtschaftslage im Bauhauptgewerbe im Dezember 2018 5

Grafiken

1. Beschäftigte und geleistete Arbeitsstunden im Bauhauptgewerbe
Entwicklung zum Vorjahr 6
2. Gesamtumsatz und Auftragseingang im Bauhauptgewerbe
Entwicklung zum Vorjahr 6
3. Auftragseingang im Bauhauptgewerbe
Januar 2017 bis Dezember 2018 7
4. Baugewerblicher Umsatz im Bauhauptgewerbe
Januar 2017 bis Dezember 2018 7

Tabellen Monatsberichtskreis

1. Bauhauptgewerbe nach Wirtschaftszweigen und Monaten 8
2. Ausgewählte Merkmale des Bauhauptgewerbes 12
3. Auftragseingang des Bauhauptgewerbes nach Auftraggebergruppen bzw. Bauarten und Monaten 13
4. Auftragsbestand des Bauhauptgewerbes nach Auftraggebergruppen bzw. Bauarten am Ende
des Vierteljahres 14
5. Baugewerblicher Umsatz und geleistete Arbeitsstunden des Bauhauptgewerbes
nach Auftraggebergruppen bzw. Bauarten und Monaten 15

Vorbemerkungen

Ziel der Statistik

Der Monatsbericht im Bauhauptgewerbe dient der kurzfristigen Beurteilung der konjunkturellen Lage des Baumarktes. Die Ergebnisse der Statistik sind ein wichtiges Material für die Arbeit der gesetzgebenden Körperschaften, der Bundes- und der Landesregierung, der Verbände, der Kammern sowie sonstiger Institutionen und bilden eine unentbehrliche Grundlage für zahlreiche wirtschaftspolitische Entscheidungen.

Rechtsgrundlagen

Rechtsgrundlage für die Erhebungen ist das Gesetz über die Statistik im Produzierenden Gewerbe (ProdGewStatG) in der Fassung der Bekanntmachung vom 21. März 2002 (BGBl. I S. 1181), zuletzt geändert durch Artikel 271 der Verordnung vom 31.08.2015 (BGBl. I S. 1474) in Verbindung mit dem Bundesstatistikgesetz (BStatG) vom 22. Januar 1987 (BGBl. I S. 462, 565), in der Fassung der Bekanntmachung vom 20.10.2016 (BGBl. I S. 2394).

Berichtskreis

Meldepflichtig sind Betriebe von bundesweit höchstens 20 000 Unternehmen des Bauhauptgewerbes sowie Baubetriebe anderer Unternehmen. Das sind alle Betriebe von Unternehmen des Bauhauptgewerbes mit im Allgemeinen 20 und mehr Beschäftigten und bauhauptgewerbliche Betriebe mit im Allgemeinen 20 und mehr Beschäftigten anderer Unternehmen.

Methodische Hinweise

Klassifikation der Wirtschaftszweige

Die Zuordnung der Unternehmen und Betriebe zu den Wirtschaftszweigen erfolgt ab Berichtsmonat Januar 2009 anhand der „Klassifikation der Wirtschaftszweige, Ausgabe 2008“ (WZ 2008) nach ihrer Haupttätigkeit unter Anwendung des Schwerpunktprinzips.

Das Gesetz über die Statistik im Produzierenden Gewerbe (ProdGewStatG) enthält die Begriffe Bauhauptgewerbe und Ausbaugewerbe, die die Wirtschaftszweigklassifikationen nicht kennen. Die Begriffe sind jedoch im Rahmen der Berichtskreisdefinition und Erhebungsorganisation im Baugewerbe von Bedeutung. So wird über diese Abgrenzung u. a. festgelegt, ob die Betriebe monatlich oder vierteljährlich zur statistischen Meldung herangezogen werden.

Zum Bauhauptgewerbe werden die Zweige Bau von Gebäuden (41.2), Bau von Straßen und Bahnverkehrsstrecken (42.1), Leitungstiefbau und Kläranlagenbau (42.2), Sonstiger Tiefbau (42.9), Abbrucharbeiten und vorbereitende Baustellenarbeiten (43.1) und Sonstige spezialisierte Bautätigkeiten (43.9) zugeordnet.

Zum Ausbaugewerbe gehören die Zweige Bauinstallation (43.2) und Sonstiger Ausbau (43.3).

In den Statistischen Berichten zum Baugewerbe werden in diesem Sinne die Bezeichnungen Bauhauptgewerbe und Ausbaugewerbe weiter verwendet.

Nach dem Übergang von der Wirtschaftszweigklassifikation WZ 2003 auf die WZ 2008 bleiben die Bereiche Bauhauptgewerbe und Ausbaugewerbe insgesamt in sich homogen und sind damit mit den Ergebnissen vor der Umstellung vergleichbar.

Vorjahresangaben

Ausgewiesene Veränderungen zum Vormonat bzw. zum gleichen Zeitraum des Vorjahres sind nicht preis-, saison- und kalenderbereinigt.

Definitionen

Betrieb

Als Betriebe gelten die örtlichen Einheiten des Baugewerbes. Dazu zählen Einbetriebsunternehmen des Baugewerbes und Niederlassungen (z.B. Hauptniederlassungen, Zweigniederlassungen, Filialen, örtlich getrennte Hauptverwaltungen) mit Schwerpunkt im Baugewerbe, die zu Unternehmen des Baugewerbes, des übrigen Produzierenden Gewerbes oder von sonstigen Wirtschaftszweigen gehören, sofern sie Bauleistungen für den Markt erbringen. Arbeitsgemeinschaften des Baugewerbes melden nicht selbst, die Arbeitsgemeinschaftsanteile werden über die ausführenden Betriebe erfasst. Baustellen gelten nur dann als Betrieb, wenn sie ein eigenes Bau- oder Lohnbüro haben.

Unternehmen

Als Unternehmen gilt die kleinste rechtlich selbstständige Einheit, die aus handels- und/oder steuerrechtlichen Gründen Bücher führt und bilanziert, einschließlich ihrer Zweigniederlassungen und Betriebe sowie einschließlich der nicht zum Baugewerbe gehörenden gewerblichen und nichtgewerblichen Unternehmensteile. Dementsprechend gelten auch als Unternehmen rechtlich selbstständige Tochtergesellschaften.

Die statistische Meldepflicht erfasst jedoch nicht die Zweigniederlassungen im Ausland.

Beschäftigte

Alle Personen, die in einem arbeitsrechtlichen Verhältnis zum Unternehmen bzw. zum Betrieb stehen, einschl. tätige Inhaber und Mitinhaber sowie unbezahlt mithelfende Familienangehörige, soweit diese mindestens 55 Stunden im Monat im Betrieb tätig sind.

Entgelte (Bruttolohn- und Bruttogehaltsumme)

Summe der lohnsteuerpflichtigen Bruttobezüge (Bar- und Sachbezüge) von den tätigen Personen im Baugewerbe.

Diese Beträge verstehen sich ohne Pflichtanteile des Arbeitgebers zur Sozialversicherung, ohne Beiträge zu den Sozialkassen des Baugewerbes, ohne Winterbau-Umlage, ohne Aufwendungen für die betriebliche Alters-, Invaliditäts- und Hinterbliebenenversorgung und ohne gezahltes Vorruestandsgeld sowie ohne geleistete Zuschüsse der Bundesagentur für Arbeit (Kurzarbeitergeld, Winterausfallgeld ab der 101. witterungsbedingten Ausfallstunde, Leistungen nach dem Altersteilzeitgesetz). Den Entgelten sind auch die Bezüge von Gesellschaftern, Vorstandsmitgliedern und anderen leitenden Kräften zuzurechnen, soweit sie steuerlich als Einkünfte aus nichtselbstständiger Arbeit anzusehen sind.

Geleistete Arbeitsstunden

Alle auf Baustellen und Bauhöfen tatsächlich geleisteten Stunden werden gemeldet, gleichgültig, ob sie von Arbeiternehmern, Polieren, Schachtmeistern und Meistern, Inhabern, Familienangehörigen oder Auszubildenden geleistet werden. Etwa geleistete Mehr-, Über-, Nacht-, Sonntags- und Feiertagsstunden werden ebenfalls erfasst. Abgerechnete, aber nicht geleistete Stunden sind abzusetzen. Die geleisteten Arbeitsstunden von mithelfenden Familienangehörigen werden einbezogen, sofern diese mindestens 55 Stunden im Unternehmen bzw. im Betrieb tätig sind.

Nicht einzubeziehen sind Büro- und Berufsschulstunden.

Gesamtumsatz (ohne Umsatzsteuer)

Zum **Gesamtumsatz** zählt der baugewerbliche Umsatz, der Umsatz aus sonstigen eigenen Erzeugnissen und aus industriellen/handwerklichen Dienstleistungen, der Umsatz aus Handelsware und aus sonstigen nichtindustriellen/nichthandwerklichen Tätigkeiten.

Als **baugewerblicher Umsatz** zählen die Entgelte für Bauleistungen im Inland, die dem Finanzamt als steuerbare (steuerpflichtige und steuerfreie) Beträge zu melden sind. Der baugewerbliche Umsatz bezieht auch Leistungen aus eigener Subunternehmertätigkeit ein, Umsätze aus der Vergabe von Teilleistungen an Subunternehmer werden nicht einbezogen.

Anzahlungen ab 5 000 EUR für Teilleistungen oder Vorauszahlungen vor Ausführung der entsprechenden Leistungen werden gemäß §13 des Umsatzsteuergesetzes einbezogen.

Auftragseingang (ohne Umsatzsteuer)

Als Auftragseingang gilt der Wert aller im Berichtsmonat eingegangenen und vom Betrieb fest akzeptierten Aufträge für bauhauptgewerbliche Bauleistungen im Inland. Um Doppelzählungen zu vermeiden, wird der Auftragseingang nur von dem Betrieb gemeldet, der den Bauauftrag ausführen wird, d.h., an Subunternehmer zu vergebende Teile von Bauaufträgen werden nicht in die eigene Meldung einbezogen.

Auftragsbestand

Als Auftragsbestand gilt der Wert aller am Ende des Berichtszeitraumes vorliegenden, fest akzeptierten und noch nicht ausgeführten Bauaufträge im Inland (ohne Umsatzsteuer). Bei bereits in Bau befindlichen Projekten ist der schon produzierte Teil vom gesamten Auftragswert abzusetzen. Fertig gestellte Bauwerke zählen, auch wenn sie noch nicht abgenommen oder abgerechnet sind, nicht mehr zum Auftragsbestand.

Art der Bauten und Auftraggeber

Maßgebend für die Zuordnung zu den Bauarten ist die überwiegende Zweckbestimmung des Endbauwerkes. Die Zuordnungen der Auftraggeber zu den Bauarten (Neugliederung 2007) in den statistischen Erhebungen des Bauhauptgewerbes verdeutlicht folgende Tabelle:

Auftraggebergruppe	Auftraggeber	Bauart
Gewerblicher und industrieller Bau, landwirtschaftlicher Bau	Private Wirtschaft ¹⁾ (Industrie, Handwerk, Handel, Bahn und Post)	Hochbau Tiefbau
Öffentlicher Bau	Körperschaften des öffentlichen Rechts	Hochbau
	Organisationen ohne Erwerbszweck	Hochbau
	Körperschaften des öffentlichen Rechts sowie Organisationen ohne Erwerbszweck	Tiefbau
Wohnungsbau	unabhängig vom Auftraggeber	Hochbau
Straßenbau		Tiefbau

1) ohne Wohnungsbau

Weitere Hinweise

1. Die Monatsberichte im Bauhauptgewerbe werden als Betriebserhebung durchgeführt. Durch die Vielzahl von Strukturveränderungen, wie Umprofilierung von Unternehmen und Betrieben, Neugründungen und Betriebsstilllegungen, ergibt sich keine Konsistenz.
2. Die Angaben des laufenden Jahres sind, bedingt durch eine am Jahresende mögliche Jahreskorrektur, vorläufig. Die Daten der Vorjahre sind endgültige Werte.

Abkürzungen

VjD

Vierteljahresdurchschnitt

Überblick zur aktuellen Wirtschaftslage im Bauhauptgewerbe im Dezember 2018

Die Betriebe des Thüringer Bauhauptgewerbes mit im Allgemeinen 20 und mehr Beschäftigten erhielten im Dezember 2018 mehr Aufträge als im gleichen Vorjahresmonat. Der Umsatz lag, bei gleicher Anzahl an Arbeitstagen, unter dem vergleichbaren Vorjahresergebnis. Die Zahl der Beschäftigten stieg Ende Dezember im Vergleich zum Vorjahresmonat an.

Im Monat Dezember 2018 betrug die wertmäßige Nachfrage nach Bauleistungen 158 Millionen EUR. Gegenüber dem Monat Dezember 2017 wurde ein um 4,3 Prozent höheres Auftragsvolumen festgestellt.

Der Auftragseingang im öffentlichen und Straßenbau lag um 38,1 Prozent über dem vergleichbaren Vorjahreswert. Der Wohnungsbau erhielt im Vergleich zum Vorjahresmonat 16,7 Prozent mehr Aufträge. Im gewerblichen Bau waren es 31,2 Prozent weniger.

Die Betriebe des Bauhauptgewerbes realisierten im Dezember 2018 einen baugewerblichen Umsatz in Höhe von 204 Millionen EUR. Das war ein um 0,6 Millionen EUR bzw. 0,3 Prozent niedrigeres Umsatzvolumen als im Dezember 2017.

Mit 13 901 EUR baugewerblichen Umsatz je Beschäftigten lag die Produktivität im Dezember 2018 um 3,1 Prozent unter dem Vergleichswert des Vorjahres (14 340 EUR je Beschäftigten).

An Entgelten wurden im Monat Dezember 2018 insgesamt 41 Millionen EUR gezahlt, das waren 3,5 Prozent mehr als im Vorjahresmonat .

Im Durchschnitt ergaben sich pro Beschäftigten folgende Entgelte:

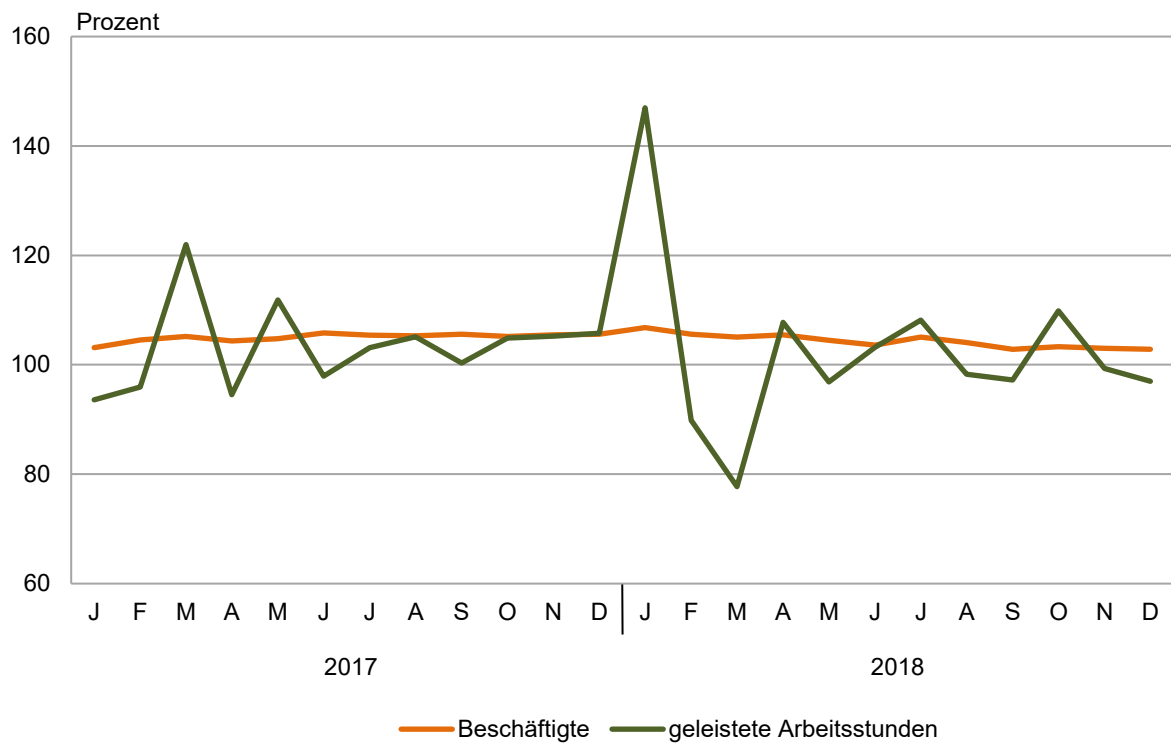
Monat/Jahr		Entgelte je Beschäftigten in EUR
Dezember	2017	2 758
November	2018	3 378
Dezember	2018	2 774

Ende Dezember 2018 wurden 296 Betriebe mit 14 686 Personen erfasst. Im Vorjahresmonat wurde bei 288 Betrieben eine Personenzahl von 14 279 gemeldet. Damit gab es 407 Personen bzw. 2,9 Prozent mehr Beschäftigte im Bauhauptgewerbe als im Dezember 2017.

Mit 1 091 Tausend Arbeitsstunden lag die Anzahl der geleisteten Stunden um 3,0 Prozent unter der von Dezember 2017.

1. Beschäftigte und geleistete Arbeitsstunden im Bauhauptgewerbe

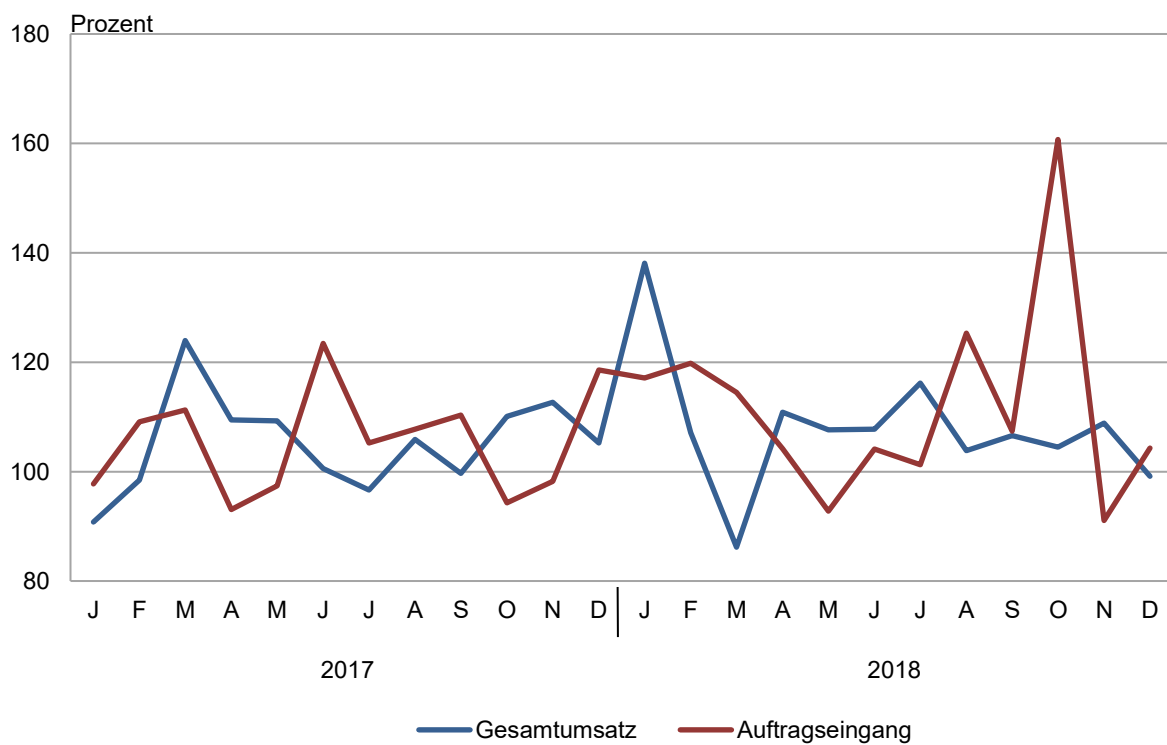
Entwicklung zum Vorjahr



Thüringer Landesamt für Statistik

2. Gesamtumsatz und Auftragseingang im Bauhauptgewerbe

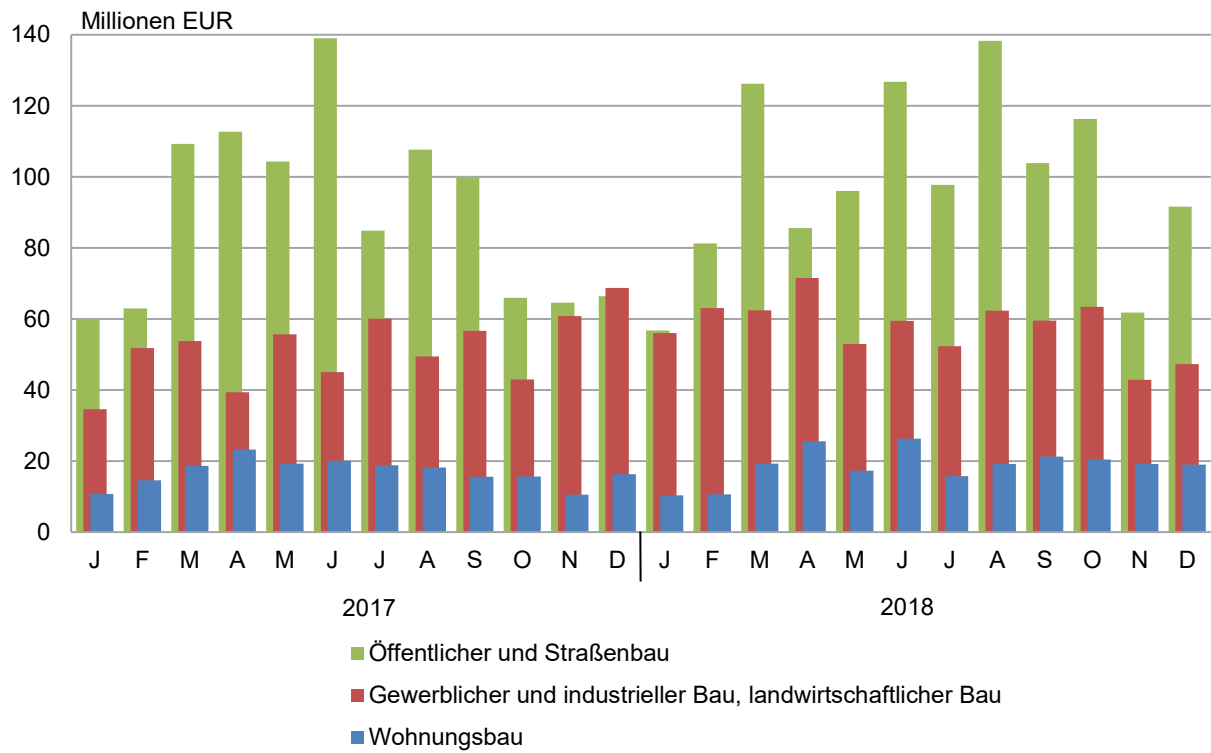
Entwicklung zum Vorjahr



Thüringer Landesamt für Statistik

3. Auftragseingang im Bauhauptgewerbe

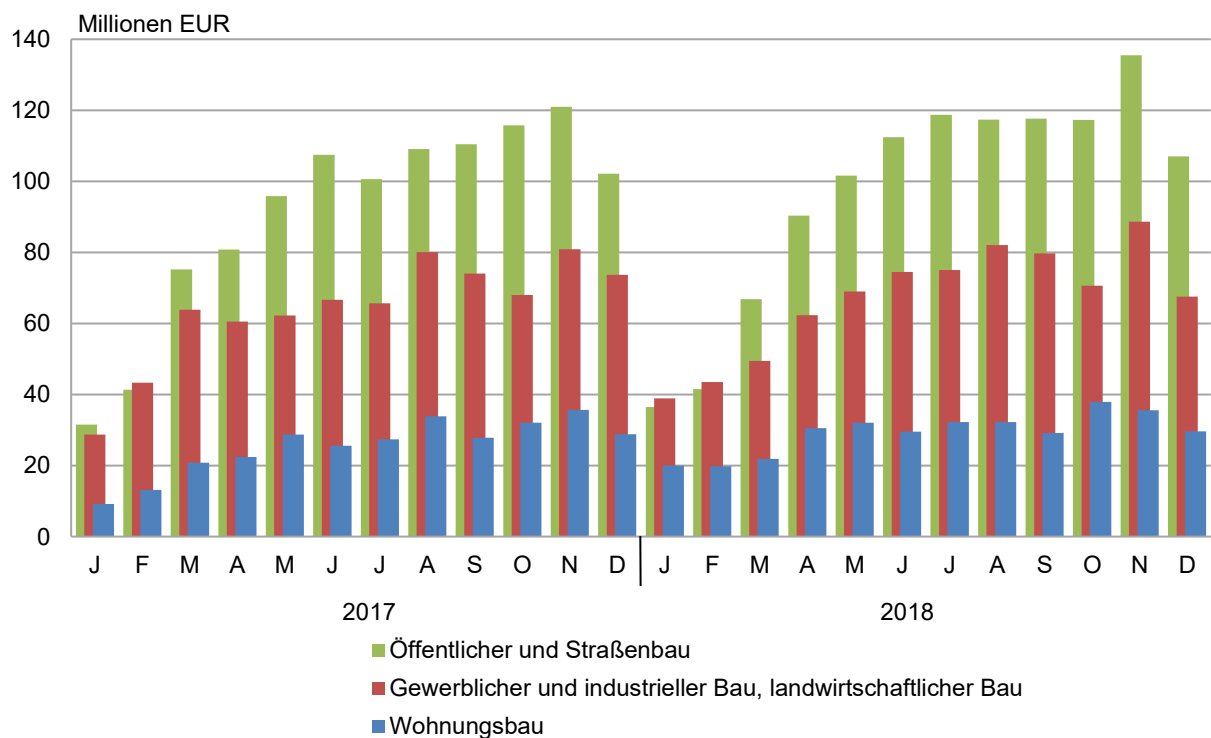
Januar 2017 bis Dezember 2018



Thüringer Landesamt für Statistik

4. Baugewerblicher Umsatz im Bauhauptgewerbe

Januar 2017 bis Dezember 2018



Thüringer Landesamt für Statistik

1. Bauhauptgewerbe nach Wirtschaftszweigen und Monaten

WZ 2008	Jahr Monat	Betriebe	Beschäftigte	Geleistete Arbeits- stunden	Entgelte	baugewerblicher Umsatz	Auftrags- eingang	
		Anzahl		1000 Std.		1000 EUR		
41.2	Bau von Gebäuden							
	2013	91	3 700	4 336	108 183	598 828	567 868	
	2014	87	3 634	4 306	108 907	665 935	435 474	
	2015	81	3 270	3 864	101 729	643 998	440 113	
	2016	79	3 232	3 691	103 586	721 782	459 673	
	2017	85	3 792	4 417	119 072	747 077	564 623	
	2017							
	Jan. - Dez. ¹⁾	85	3 792	4 417	119 072	747 077	564 623	
	Jan.	86	3 656	185	7 841	26 550	35 292	
	Feb.	86	3 630	287	8 049	47 426	29 743	
	März	85	3 693	403	9 368	61 756	42 000	
	April	85	3 791	381	9 738	59 079	52 162	
	Mai	85	3 818	418	10 202	66 031	50 263	
	Juni	85	3 893	415	11 035	62 339	72 283	
	Juli	85	3 868	402	10 456	62 242	53 700	
	Aug.	85	3 889	443	10 526	80 341	37 738	
	Sep.	85	3 911	413	10 428	65 880	45 499	
	Okt.	85	3 860	381	10 359	68 809	38 873	
	Nov.	84	3 747	406	11 369	77 398	48 636	
	Dez.	84	3 752	285	9 702	69 226	58 435	
	2018							
	Jan. - Dez. ¹⁾	85	3 807	4 244	125 815	773 941	565 428	
	Jan.	85	3 896	272	9 621	41 446	46 728	
	Feb.	85	3 760	219	8 363	46 356	28 229	
	März	85	3 807	309	9 415	53 660	57 162	
	April	85	3 842	373	10 690	66 478	63 260	
	Mai	85	3 818	390	10 668	71 728	41 272	
	Juni	85	3 834	410	10 949	70 311	60 025	
	Juli	85	3 848	404	11 535	72 844	28 033	
	Aug.	85	3 853	415	10 966	72 289	57 941	
	Sep.	84	3 765	384	10 439	72 328	51 133	
	Okt.	84	3 787	398	10 843	72 027	48 084	
Nov.	84	3 749	402	12 296	76 214	28 543		
Dez.	84	3 719	270	10 030	58 262	55 017		
42.1	Bau von Straßen und Bahnverkehrsstrecken							
	2013	70	4 904	6 018	142 941	651 014	535 848	
	2014	66	4 390	5 567	132 986	593 515	550 061	
	2015	66	4 142	5 140	131 690	538 191	482 822	
	2016	60	3 837	4 751	127 970	554 003	576 609	
	2017	56	3 701	4 529	128 576	576 298	540 519	
	2017							
	Jan. - Dez. ¹⁾	56	3 701	4 529	128 576	576 298	540 519	
	Jan.	56	3 508	125	8 051	11 582	24 230	
	Feb.	56	3 536	192	7 190	14 798	43 693	
	März	56	3 644	385	9 449	34 031	62 327	
	April	56	3 693	392	10 052	40 915	51 137	
	Mai	56	3 711	446	11 778	49 999	55 659	
	Juni	56	3 732	444	11 173	61 039	64 667	
	Juli	56	3 655	422	11 316	58 365	48 675	
	Aug.	56	3 812	487	11 896	59 961	52 109	
	Sep.	56	3 821	460	11 276	62 010	44 034	
	Okt.	56	3 787	419	11 797	65 413	31 602	
	Nov.	56	3 798	470	13 314	68 846	28 968	
	Dez.	56	3 715	286	11 284	49 339	33 417	
	2018							
	Jan. - Dez. ¹⁾	56	3 853	4 536	136 887	624 584	624 738	
	Jan.	57	3 629	174	8 878	14 190	33 964	
	Feb.	57	3 671	177	7 335	17 172	42 489	
	März	57	3 766	288	9 193	33 706	68 744	
	April	57	3 860	434	11 339	49 807	45 858	
	Mai	57	3 897	430	12 667	57 652	59 540	
	Juni	57	3 921	464	12 105	61 216	54 011	
	Juli	57	3 954	470	12 952	67 417	60 520	
	Aug.	56	3 977	486	12 796	67 265	79 559	
	Sep.	55	3 927	439	11 552	64 584	44 011	
	Okt.	55	3 913	455	12 764	63 789	68 133	
Nov.	55	3 893	459	14 192	71 841	29 135		
Dez.	55	3 825	261	11 114	55 946	38 774		

1) Betriebe und Beschäftigte im Durchschnitt

Noch: 1. Bauhauptgewerbe nach Wirtschaftszweigen und Monaten

WZ 2008	Jahr Monat	Betriebe	Beschäftigte	Geleistete Arbeits- stunden	Entgelte	baugewerblicher Umsatz	Auftrags- eingang
		Anzahl		1000 Std.		1000 EUR	
42.2	Leitungstiefbau und Kläranlagenbau						
	2013	43	1 872	2 474	53 097	187 984	173 310
	2014	43	1 939	2 665	56 644	216 647	203 090
	2015	38	1 758	2 289	52 444	197 070	176 757
	2016	37	1 658	2 239	49 609	180 076	172 340
	2017	38	1 726	2 252	53 596	199 455	186 247
	2017						
	Jan. - Dez. ¹⁾	38	1 726	2 252	53 596	199 455	186 247
	Jan.	39	1 667	83	3 624	7 369	7 871
	Feb.	39	1 673	112	3 308	8 231	8 286
	März	39	1 703	198	4 189	16 031	24 082
	April	38	1 706	190	4 483	15 913	15 277
	Mai	38	1 724	219	4 679	17 882	16 450
	Juni	38	1 737	215	4 640	18 107	17 633
	Juli	38	1 759	204	4 597	17 033	17 154
	Aug.	38	1 778	236	4 878	19 334	22 364
	Sep.	38	1 788	219	4 700	22 064	18 927
	Okt.	38	1 800	209	4 889	16 963	12 889
	Nov.	35	1 688	220	5 110	21 934	14 337
	Dez.	35	1 683	148	4 498	18 596	10 977
	2018						
	Jan. - Dez. ¹⁾	39	1 812	2 274	58 802	206 709	197 621
	Jan.	41	1 795	128	4 558	11 597	.
	Feb.	40	1 777	106	3 519	8 545	.
	März	40	1 802	151	4 171	11 447	.
	April	39	1 801	207	4 769	15 134	.
	Mai	39	1 796	202	5 264	16 476	16 499
	Juni	39	1 792	219	4 830	18 916	.
	Juli	39	1 808	220	5 191	18 365	22 548
	Aug.	39	1 839	228	5 253	21 192	.
	Sep.	39	1 850	210	4 950	20 829	.
	Okt.	39	1 839	225	5 439	20 572	16 885
	Nov.	39	1 835	226	5 804	26 412	.
Dez.	39	1 810	151	5 053	17 224	.	
42.9	Sonstiger Tiefbau						
	2013	25	1 003	1 224	28 826	117 082	96 058
	2014	28	1 054	1 351	31 191	127 553	122 077
	2015	31	1 294	1 628	40 114	167 470	136 116
	2016	33	1 487	1 895	47 003	191 965	202 597
	2017	34	1 616	1 986	51 952	228 587	204 868
	2017						
	Jan. - Dez. ¹⁾	34	1 616	1 986	51 952	228 587	204 868
	Jan.	34	1 525	58	3 011	8 105	8 957
	Feb.	34	1 530	98	3 053	7 592	11 766
	März	33	1 531	180	3 979	17 818	16 924
	April	33	1 553	167	3 994	15 722	27 975
	Mai	33	1 564	188	4 430	18 212	19 287
	Juni	33	1 596	187	4 546	19 364	13 559
	Juli	33	1 590	177	4 273	19 554	13 480
	Aug.	33	1 596	204	4 560	23 546	28 270
	Sep.	33	1 601	183	4 311	22 213	25 709
	Okt.	33	1 609	171	4 436	21 662	12 506
	Nov.	37	1 856	231	5 890	26 976	12 986
	Dez.	37	1 846	141	5 469	27 823	13 448
	2018						
	Jan. - Dez. ¹⁾	38	1 873	2 279	63 262	272 742	291 083
	Jan.	38	1 810	112	4 325	7 828	13 668
	Feb.	38	1 797	103	3 734	8 649	42 938
	März	38	1 832	164	4 366	14 821	27 200
	April	38	1 882	210	5 157	20 813	24 604
	Mai	38	1 873	211	5 682	21 444	13 669
	Juni	38	1 873	221	5 341	27 752	23 661
	Juli	38	1 895	223	5 686	27 588	17 581
	Aug.	38	1 917	230	5 792	27 057	29 384
	Sep.	38	1 920	211	5 392	27 781	40 039
	Okt.	38	1 902	222	5 799	25 980	27 642
	Nov.	38	1 895	228	6 789	35 647	15 786
Dez.	38	1 881	145	5 199	27 381	14 911	

1) Betriebe und Beschäftigte im Durchschnitt

Noch: 1. Bauhauptgewerbe nach Wirtschaftszweigen und Monaten

WZ 2008	Jahr Monat	Betriebe	Beschäftigte	Geleistete Arbeits- stunden	Entgelte	baugewerblicher Umsatz	Auftrags- eingang
		Anzahl		1000 Std.		1000 EUR	
43.1	Abbrucharbeiten und vorbereitende Baustellenarbeiten						
	2013	7	747	965	25 463	94 551	86 109
	2014	7	678	872	24 135	76 892	71 900
	2015	5	593	741	22 651	73 960	73 944
	2016	4	478	647	18 908	70 410	70 382
	2017	4	483	642	19 556	74 644	73 407
	2017						
	Jan. - Dez. ¹⁾	4	483	642	19 556	74 644	73 407
	Jan.	4	481	57	1 520	4 002	3 882
	Feb.	4	481	53	1 505	4 263	5 795
	März	4	485	64	1 538	5 368	4 842
	April	4	484	50	1 552	5 877	5 195
	Mai	4	488	59	1 572	6 184	6 212
	Juni	4	487	54	1 542	5 398	4 916
	Juli	4	482	51	1 525	6 449	6 303
	Aug.	4	486	56	1 541	5 695	6 151
	Sep.	4	477	54	1 635	8 417	9 748
	Okt.	4	486	48	2 602	8 352	7 799
	Nov.	4	482	56	1 524	7 090	5 656
	Dez.	4	479	40	1 500	7 549	6 910
	2018						
	Jan. - Dez. ¹⁾	5	492	636	20 749	73 225	67 624
	Jan.	5	493	55	1 590	3 886	.
	Feb.	5	496	50	1 578	5 812	.
	März	5	498	51	1 612	5 955	.
	April	5	497	53	1 646	5 206	.
	Mai	5	496	54	1 660	5 686	5 903
	Juni	5	495	54	1 614	5 726	.
	Juli	5	495	53	1 637	6 164	5 620
	Aug.	5	495	58	1 675	7 705	.
	Sep.	5	491	53	1 650	6 942	.
	Okt.	5	487	56	2 751	7 916	7 767
	Nov.	5	485	59	1 704	6 549	.
Dez.	5	477	40	1 632	5 677	.	
43.9	Sonstige spezialisierte Bautätigkeit						
	2013	68	2 683	3 323	73 046	296 667	274 174
	2014	72	2 722	3 386	77 887	320 892	287 661
	2015	73	2 930	3 554	85 074	314 384	324 941
	2016	73	2 836	3 509	85 096	330 636	318 162
	2017	73	2 891	3 515	88 269	338 485	328 321
	2017						
	Jan. - Dez. ¹⁾	73	2 891	3 515	88 269	338 485	328 321
	Jan.	73	2 731	144	5 699	11 718	24 991
	Feb.	73	2 750	210	5 630	15 514	30 019
	März	73	2 830	314	7 044	24 938	31 429
	April	73	2 842	291	7 082	26 223	23 646
	Mai	73	2 918	339	7 892	28 536	31 394
	Juni	73	2 946	328	7 883	33 528	31 058
	Juli	73	2 970	313	7 705	29 981	24 475
	Aug.	73	2 990	363	8 105	34 263	28 758
	Sep.	73	3 011	335	7 753	31 695	28 075
	Okt.	73	2 989	316	7 909	34 574	20 919
	Nov.	73	2 905	337	8 640	35 291	25 363
	Dez.	72	2 804	225	6 925	32 222	28 193
	2018						
	Jan. - Dez. ¹⁾	75	2 986	3 510	93 980	363 496	353 342
	Jan.	75	2 867	218	6 788	16 374	17 195
	Feb.	75	2 859	200	5 871	18 250	23 337
	März	75	2 885	236	6 476	18 515	30 319
	April	75	2 954	309	7 758	25 703	29 347
	Mai	75	2 976	330	8 363	29 759	29 444
	Juni	75	2 996	329	7 921	32 622	40 992
	Juli	75	3 050	326	8 316	33 687	31 546
	Aug.	75	3 062	341	8 492	36 195	32 353
	Sep.	75	3 069	321	7 878	34 093	28 042
	Okt.	75	3 080	341	8 801	35 605	31 716
	Nov.	75	3 058	335	9 603	43 033	28 700
Dez.	75	2 974	225	7 713	39 660	30 353	

1) Betriebe und Beschäftigte im Durchschnitt

Noch: 1. Bauhauptgewerbe nach Wirtschaftszweigen und Monaten

WZ 2008	Jahr Monat	Betriebe	Beschäftigte	Geleistete Arbeits- stunden	Entgelte	baugewerblicher Umsatz	Auftrags- eingang
		Anzahl		1000 Std.	1000 EUR		
41.2 / 42.1		Bauhauptgewerbe					
42.2 / 42.9							
43.1 / 43.9							
	2003	417	18 490	23 321	442 537	1 871 049	1 555 662
	2004	375	16 494	21 134	409 252	1 756 044	1 559 933
	2005	343	15 427	20 243	387 846	1 717 493	1 519 592
	2006	314	15 051	20 081	387 256	1 884 876	1 604 862
	2007	310	15 409	20 160	401 376	1 819 188	1 702 380
	2008	308	15 058	19 524	400 955	1 931 842	1 655 931
	2009	303	15 128	19 262	402 396	1 928 127	1 824 850
	2010	312	15 287	18 706	403 181	1 789 993	1 577 337
	2011	307	15 161	19 791	418 499	2 030 778	1 579 300
	2012	306	15 134	19 006	428 174	1 961 710	1 633 321
	2013	304	14 908	18 340	431 557	1 946 126	1 733 367
	2014	302	14 416	18 146	431 749	2 001 434	1 670 262
	2015	293	13 985	17 217	433 703	1 935 073	1 634 694
	2016	285	13 528	16 731	432 172	2 048 873	1 799 762
	2017	290	14 209	17 341	461 020	2 164 546	1 897 985
	2017						
	Jan. - Dez. ¹⁾	290	14 209	17 341	461 020	2 164 546	1 897 985
	Jan.	292	13 568	653	29 745	69 325	105 223
	Feb.	292	13 600	951	28 733	97 824	129 302
	März	290	13 886	1 543	35 567	159 943	181 604
	April	289	14 069	1 471	36 900	163 729	175 393
	Mai	289	14 223	1 670	40 554	186 844	179 265
	Juni	289	14 391	1 643	40 820	199 775	204 116
	Juli	289	14 324	1 568	39 872	193 623	163 787
	Aug.	289	14 551	1 789	41 506	223 140	175 390
	Sep.	289	14 609	1 664	40 103	212 278	171 992
	Okt.	289	14 531	1 545	41 993	215 773	124 587
	Nov.	289	14 476	1 719	45 848	237 536	135 946
	Dez.	288	14 279	1 125	39 379	204 755	151 380
	2018						
	Jan. - Dez. ¹⁾	298	14 822	17 479	499 494	2 314 697	2 099 837
	Jan.	301	14 490	959	35 761	95 321	123 214
	Feb.	300	14 360	854	30 400	104 783	154 939
	März	300	14 590	1 199	35 233	138 104	207 854
	April	299	14 836	1 585	41 360	183 141	182 746
	Mai	299	14 856	1 617	44 304	202 745	166 326
	Juni	299	14 911	1 695	42 760	216 543	212 540
	Juli	299	15 050	1 696	45 318	226 066	165 848
	Aug.	298	15 143	1 758	44 973	231 702	219 783
	Sep.	296	15 022	1 618	41 861	226 557	184 680
	Okt.	296	15 008	1 697	46 396	225 890	200 226
	Nov.	296	14 915	1 708	50 388	259 695	123 799
	Dez.	296	14 686	1 091	40 742	204 151	157 881

1) Betriebe und Beschäftigte im Durchschnitt

2. Ausgewählte Merkmale des Bauhauptgewerbes

Merkmal	Einheit	Dezember 2018	November 2018	Dezember 2017	Veränderung in % Dezember 2018 gegenüber		Januar - Dezember ¹⁾		
					November 2018	Dezember 2017	2018	2017	Veränderung in %
Erfasste Betriebe	Anzahl	296	296	288	0,0	2,8	298	290	3,0
Beschäftigte	Anzahl	14 686	14 915	14 279	-1,5	2,9	14 822	14 209	4,3
Geleistete Arbeitsstunden	1000 Std.	1 091	1 708	1 125	-36,1	-3,0	17 479	17 341	0,8
Entgelte	1000 EUR	40 742	50 388	39 379	-19,1	3,5	499 494	461 020	8,3
Gesamtumsatz	1000 EUR	205 615	261 654	207 431	-21,4	-0,9	2 339 154	2 195 416	6,5
darunter baugewerblicher Umsatz	1000 EUR	204 151	259 695	204 755	-21,4	-0,3	2 314 697	2 164 546	6,9
Auftragseingang	1000 EUR	157 881	123 799	151 380	27,5	4,3	2 099 837	1 897 985	10,6
Beschäftigte je Betrieb	Anzahl	50	50	50	-1,5	0,1	50	49	1,3
Entgelte je Beschäftigten	EUR	2 774	3 378	2 758	-17,9	0,6	33 699	32 446	3,9
Baugewerblicher Umsatz je Beschäftigten	EUR	13 901	17 412	14 340	-20,2	-3,1	156 164	152 337	2,5

1) Betriebe und Beschäftigte im Durchschnitt

3. Auftragseingang des Bauhauptgewerbes nach Auftraggebergruppen bzw. Bauarten und Monaten

Jahr Monat	Wohnungs- bau	Gewerblicher Bau		Öffentlicher und Straßenbau				Insge- samt	Davon	
		zusam- men	darunter Hochbau	zusam- men	davon		Hochbau		Tiefbau	
					Hochbau	Tiefbau				
Auftragseingang in 1000 EUR										
2010	101 423	514 404	255 434	961 510	188 870	772 640	424 956	1 577 337	545 726	1 031 610
2011	117 069	535 076	288 021	927 155	207 246	719 909	366 717	1 579 300	612 336	966 964
2012	135 038	539 763	253 052	958 519	204 272	754 248	400 881	1 633 321	592 362	1 040 959
2013	147 987	627 494	375 563	957 887	236 695	721 192	399 409	1 733 367	760 245	973 122
2014	167 494	517 250	276 864	985 518	234 186	751 332	381 041	1 670 262	678 545	991 717
2015	164 818	532 959	308 810	936 917	235 580	701 337	364 207	1 634 694	709 209	925 486
2016	205 171	522 763	272 968	1 071 828	252 662	819 166	430 481	1 799 762	730 802	1 068 961
2017	201 507	618 938	348 524	1 077 540	269 118	808 422	428 396	1 897 985	819 149	1 078 836
2017										
Jan.- Dez.	201 507	618 938	348 524	1 077 540	269 118	808 422	428 396	1 897 985	819 149	1 078 836
Jan.	10 705	34 583	14 853	59 936	24 533	35 402	17 200	105 223	50 091	55 132
Feb.	14 543	51 757	31 944	63 002	10 937	52 065	29 621	129 302	57 424	71 878
März	18 600	53 766	28 704	109 239	19 210	90 029	48 099	181 604	66 514	115 090
April	23 265	39 392	22 480	112 736	25 414	87 321	43 683	175 393	71 160	104 233
Mai	19 293	55 659	29 501	104 313	21 068	83 245	48 801	179 265	69 861	109 403
Juni	20 034	45 061	24 224	139 021	53 510	85 511	57 544	204 116	97 768	106 348
Juli	18 805	60 091	37 081	84 891	16 892	68 000	43 295	163 787	72 777	91 010
Aug.	18 212	49 474	23 363	107 704	15 739	91 965	42 001	175 390	57 314	118 076
Sep.	15 589	56 629	26 715	99 774	28 599	71 175	34 232	171 992	70 903	101 089
Okt.	15 655	42 996	21 781	65 936	15 057	50 879	23 894	124 587	52 494	72 094
Nov.	10 540	60 777	36 207	64 630	22 075	42 555	14 550	135 946	68 822	67 125
Dez.	16 267	68 754	51 672	66 359	16 083	50 276	25 476	151 380	84 022	67 358
2018										
Jan.-Dez.	224 282	693 269	380 172	1 182 287	291 013	891 274	507 853	2 099 837	895 467	1 204 370
Jan.	10 358	56 072	44 485	56 784	11 021	45 762	25 792	123 214	65 865	57 349
Feb.	10 612	63 052	24 608	81 276	21 908	59 368	24 981	154 939	57 127	97 812
März	19 260	62 388	35 025	126 205	32 722	93 483	58 642	207 854	87 007	120 847
April	25 618	71 560	47 312	85 569	19 859	65 710	39 652	182 746	92 788	89 958
Mai	17 286	52 997	31 252	96 043	20 036	76 007	52 470	166 326	68 574	97 752
Juni	26 337	59 446	36 096	126 756	32 730	94 026	56 976	212 540	95 164	117 376
Juli	15 763	52 375	17 981	97 710	21 202	76 508	45 038	165 848	54 946	110 902
Aug.	19 198	62 294	31 031	138 291	37 132	101 159	70 520	219 783	87 362	132 422
Sep.	21 250	59 540	36 149	103 890	20 809	83 080	39 458	184 680	78 209	106 471
Okt.	20 476	63 408	30 563	116 342	23 176	93 166	47 483	200 226	74 216	126 010
Nov.	19 143	42 857	16 781	61 799	17 048	44 751	22 608	123 799	52 973	70 826
Dez.	18 980	47 279	28 889	91 622	33 368	58 253	24 235	157 881	81 237	76 644
Veränderung gegenüber dem Vorjahreszeitraum in %										
2010	0,9	- 1,6	- 1,5	- 20,0	- 27,5	- 17,9	- 23,7	- 13,6	- 12,0	- 14,4
2011	15,4	4,0	12,8	- 3,6	9,7	- 6,8	- 13,7	0,1	12,2	- 6,3
2012	15,3	0,9	- 12,1	3,4	- 1,4	4,8	9,3	3,4	- 3,3	7,7
2013	9,6	16,3	48,4	- 0,1	15,9	- 4,4	- 0,4	6,1	28,3	- 6,5
2014	13,2	- 17,6	- 26,3	2,9	- 1,1	4,2	- 4,6	- 3,6	- 10,7	1,9
2015	- 1,6	3,0	11,5	- 4,9	0,6	- 6,7	- 4,4	- 2,1	4,5	- 6,7
2016	24,5	- 1,9	- 11,6	14,4	7,3	16,8	18,2	10,1	3,0	15,5
2017	- 1,8	18,4	27,7	0,5	6,5	- 1,3	- 0,5	5,5	12,1	0,9
2017										
Jan.- Dez.	- 1,8	18,4	27,7	0,5	6,5	- 1,3	- 0,5	5,5	12,1	0,9
Jan.	34,2	- 9,1	- 42,4	- 2,8	71,4	- 25,2	- 38,7	- 2,3	4,2	- 7,5
Feb.	- 0,3	78,5	167,2	- 15,9	- 27,5	- 13,0	3,8	9,1	37,9	- 6,5
März	45,8	20,4	32,1	3,2	- 15,6	8,4	- 8,6	11,2	16,2	8,6
April	51,7	- 47,7	- 34,3	15,2	4,6	18,7	13,9	- 6,9	- 3,6	- 9,1
Mai	10,6	14,2	2,0	- 11,5	- 22,1	- 8,3	7,6	- 2,6	- 4,8	- 1,1
Juni	8,3	4,7	18,8	33,9	161,1	2,6	16,6	23,4	64,6	0,3
Juli	11,3	72,0	114,9	- 18,2	- 27,0	- 15,7	- 10,9	5,2	27,0	- 7,4
Aug.	- 4,4	2,8	2,6	12,7	- 28,6	25,1	26,7	7,8	- 10,3	19,4
Sep.	11,6	26,7	17,4	2,6	63,0	- 10,7	- 18,6	10,3	30,6	- 0,5
Okt.	20,6	- 14,1	- 33,5	- 4,5	- 33,8	9,8	- 6,5	- 5,7	- 23,3	13,3
Nov.	- 74,4	88,9	99,0	- 0,6	29,2	- 11,3	- 32,3	- 1,8	- 10,0	8,4
Dez.	12,6	102,2	218,4	- 16,2	- 38,3	- 5,4	46,9	18,6	48,0	- 5,0
2018										
Jan.- Dez.	11,3	12,0	9,1	9,7	8,1	10,2	18,5	10,6	9,3	11,6
Jan.	- 3,2	62,1	199,5	- 5,3	- 55,1	29,3	50,0	17,1	31,5	4,0
Feb.	- 27,0	21,8	- 23,0	29,0	100,3	14,0	- 15,7	19,8	- 0,5	36,1
März	3,6	16,0	22,0	15,5	70,3	3,8	21,9	14,5	30,8	5,0
April	10,1	81,7	110,5	- 24,1	- 21,9	- 24,7	- 9,2	4,2	30,4	- 13,7
Mai	- 10,4	- 4,8	5,9	- 7,9	- 4,9	- 8,7	7,5	- 7,2	- 1,8	- 10,6
Juni	31,5	31,9	49,0	- 8,8	- 38,8	10,0	- 1,0	4,1	- 2,7	10,4
Juli	- 16,2	- 12,8	- 51,5	15,1	25,5	12,5	4,0	1,3	- 24,5	21,9
Aug.	5,4	25,9	32,8	28,4	135,9	10,0	67,9	25,3	52,4	12,1
Sep.	36,3	5,1	35,3	4,1	- 27,2	16,7	15,3	7,4	10,3	5,3
Okt.	30,8	47,5	40,3	76,4	53,9	83,1	98,7	60,7	41,4	74,8
Nov.	81,6	- 29,5	- 53,7	- 4,4	- 22,8	5,2	55,4	- 8,9	- 23,0	5,5
Dez.	16,7	- 31,2	- 44,1	38,1	107,5	15,9	- 4,9	4,3	- 3,3	13,8

5. Baugewerblicher Umsatz und geleistete Arbeitsstunden des Bauhauptgewerbes nach Auftraggebergruppen bzw. Bauarten und Monaten

Jahr Monat	Wohnungs- bau	Gewerblicher Bau		Öffentlicher und Straßenbau				Insge- sam	Davon	
		zusam- men	darunter Hochbau	zusam- men	davon		Hochbau		Tiefbau	
					Hochbau	zusam- men				darunter Straßen- bau
baugewerblicher Umsatz in 1000 EUR										
2010	131 014	590 506	317 653	1 068 474	248 039	820 434	436 049	1 789 993	696 706	1 093 288
2011	165 859	711 924	365 097	1 152 995	252 183	900 812	483 600	2 030 778	783 138	1 247 640
2012	155 709	721 247	349 705	1 084 754	243 085	841 669	411 912	1 961 710	748 499	1 213 211
2013	182 900	674 703	363 373	1 088 524	270 751	817 773	422 920	1 946 126	817 024	1 129 102
2014	199 297	720 896	421 503	1 081 241	297 011	784 230	421 499	2 001 434	917 811	1 083 623
2015	217 364	686 413	425 631	1 031 296	264 750	766 546	390 333	1 935 073	907 745	1 027 328
2016	255 702	754 150	486 903	1 039 021	274 911	764 110	413 871	2 048 873	1 017 516	1 031 357
2017	305 463	767 744	455 011	1 091 339	275 861	815 479	433 769	2 164 546	1 036 335	1 128 211
2017										
Jan.-Dez.	305 463	767 744	455 011	1 091 339	275 861	815 479	433 769	2 164 546	1 036 335	1 128 211
Jan.	9 142	28 702	18 925	31 481	8 429	23 052	6 068	69 325	36 496	32 829
Feb.	13 095	43 352	30 073	41 377	17 437	23 940	9 922	97 824	60 605	37 219
März	20 825	63 897	40 810	75 221	22 155	53 066	23 546	159 943	83 789	76 153
April	22 423	60 502	36 789	80 805	21 269	59 535	31 256	163 729	80 481	83 248
Mai	28 766	62 218	36 463	95 860	24 570	71 290	42 415	186 844	89 799	97 045
Juni	25 592	66 678	38 290	107 505	25 169	82 336	48 896	199 775	89 051	110 723
Juli	27 396	65 637	36 956	100 590	22 254	78 336	45 687	193 623	86 606	107 017
Aug.	33 897	80 114	49 166	109 130	27 149	81 981	46 874	223 140	110 211	112 929
Sep.	27 821	74 031	39 661	110 425	25 013	85 412	47 834	212 278	92 496	119 782
Okt.	32 036	67 977	39 197	115 760	26 110	89 650	47 160	215 773	97 343	118 429
Nov.	35 639	80 914	44 833	120 983	26 683	94 299	49 851	237 536	107 155	130 381
Dez.	28 832	73 722	43 847	102 201	29 621	72 580	34 259	204 755	102 301	102 455
2018										
Jan.-Dez.	350 505	801 482	447 710	1 162 710	313 593	849 116	467 815	2 314 697	1 111 809	1 202 888
Jan.	19 944	38 916	20 759	36 461	15 503	20 958	10 208	95 321	56 206	39 115
Feb.	19 799	43 491	27 890	41 492	15 198	26 294	11 818	104 783	62 887	41 896
März	21 838	49 453	31 190	66 813	18 671	48 142	18 789	138 104	71 698	66 406
April	30 492	62 298	37 391	90 351	22 774	67 577	38 178	183 141	90 657	92 483
Mai	32 082	69 039	42 730	101 624	25 508	76 116	45 220	202 745	100 320	102 425
Juni	29 577	74 496	42 423	112 470	29 889	82 581	47 237	216 543	101 889	114 654
Juli	32 275	75 073	42 417	118 718	28 873	89 844	51 756	226 066	103 565	122 500
Aug.	32 252	82 106	44 933	117 344	28 796	88 548	54 084	231 702	105 981	125 721
Sep.	29 178	79 749	42 953	117 631	31 785	85 846	50 733	226 557	103 915	122 642
Okt.	37 951	70 656	38 347	117 283	28 204	89 079	50 445	225 890	104 502	121 388
Nov.	35 534	88 631	41 685	135 530	39 437	96 093	53 968	259 695	116 656	143 038
Dez.	29 583	67 575	34 993	106 993	28 956	78 037	35 377	204 151	93 532	110 619
Veränderung gegenüber dem Vorjahreszeitraum in %										
2010	0,6	- 0,2	- 3,1	- 11,4	- 25,0	- 6,2	- 14,0	- 7,2	- 11,7	- 4,0
2011	26,6	20,6	14,9	7,9	1,7	9,8	10,9	13,5	12,4	14,1
2012	- 6,1	1,3	- 4,2	- 5,9	- 3,6	- 6,6	- 14,8	- 3,4	- 4,4	- 2,8
2013	17,5	- 6,5	3,9	0,3	11,4	- 2,8	2,7	- 0,8	9,2	- 6,9
2014	9,0	6,8	16,0	- 0,7	9,7	- 4,1	- 0,3	2,8	12,3	- 4,0
2015	9,1	- 4,8	1,0	- 4,6	- 10,9	- 2,3	- 7,4	- 3,3	- 1,1	- 5,2
2016	17,6	9,9	14,4	0,7	3,8	- 0,3	6,0	5,9	12,1	0,4
2017	19,5	1,8	- 6,5	5,0	0,3	6,7	4,8	5,6	1,8	9,4
2017										
Jan.- Dez.	19,5	1,8	- 6,5	5,0	0,3	6,7	4,8	5,6	1,8	9,4
Jan.	- 3,8	- 1,8	- 6,6	- 16,6	- 49,2	8,9	- 9,9	- 9,3	- 21,2	9,0
Feb.	20,0	- 11,5	- 21,1	4,7	11,7	0,1	2,3	- 1,6	- 6,2	6,9
März	12,8	25,3	12,1	26,4	28,5	25,5	19,4	24,0	16,2	33,9
April	21,0	9,2	1,4	6,2	13,9	3,7	1,3	9,1	9,5	8,7
Mai	35,9	- 3,5	- 16,9	11,2	8,6	12,2	11,3	8,7	2,4	15,3
Juni	10,7	- 16,0	- 26,9	11,3	1,2	14,8	15,6	0,3	- 11,3	12,1
Juli	12,7	- 13,2	- 25,8	- 0,5	- 7,0	1,5	- 0,3	- 3,7	- 11,6	3,9
Aug.	17,7	4,1	0,1	4,4	10,7	2,5	0,5	6,1	7,6	4,7
Sep.	- 6,8	4,2	- 10,1	- 1,0	- 5,9	0,5	- 2,4	- 0,1	- 8,0	7,1
Okt.	32,7	1,4	- 6,4	10,7	6,5	11,9	14,4	10,2	7,5	12,5
Nov.	54,0	11,9	12,0	5,5	- 14,0	12,7	6,3	13,0	13,8	12,4
Dez.	21,2	17,7	26,5	- 4,4	3,0	- 7,1	- 7,1	5,9	17,3	- 3,4
2018										
Jan.- Dez.	14,7	4,4	- 1,6	6,5	13,7	4,1	7,8	6,9	7,3	6,6
Jan.	118,2	35,6	9,7	15,8	83,9	- 9,1	68,2	37,5	54,0	19,1
Feb.	51,2	0,3	- 7,3	0,3	- 12,8	9,8	19,1	7,1	3,8	12,6
März	4,9	- 22,6	- 23,6	- 11,2	- 15,7	- 9,3	- 20,2	- 13,7	- 14,4	- 12,8
April	36,0	3,0	1,6	11,8	7,1	13,5	22,1	11,9	12,6	11,1
Mai	11,5	11,0	17,2	6,0	3,8	6,8	6,6	8,5	11,7	5,5
Juni	15,6	11,7	10,8	4,6	18,8	0,3	- 3,4	8,4	14,4	3,6
Juli	17,8	14,4	14,8	18,0	29,7	14,7	13,3	16,8	19,6	14,5
Aug.	- 4,9	2,5	- 8,6	7,5	6,1	8,0	15,4	3,8	- 3,8	11,3
Sep.	4,9	7,7	8,3	6,5	27,1	0,5	6,1	6,7	12,3	2,4
Okt.	18,5	3,9	- 2,2	1,3	8,0	- 0,6	7,0	4,7	7,4	2,5
Nov.	- 0,3	9,5	- 7,0	12,0	47,8	1,9	8,3	9,3	8,9	9,7
Dez.	2,6	- 8,3	- 20,2	4,7	- 2,2	7,5	3,3	- 0,3	- 8,6	8,0

Noch: 5. Baugewerblicher Umsatz und geleistete Arbeitsstunden des Bauhauptgewerbes nach Auftraggebergruppen bzw. Bauarten und Monaten

Jahr Monat	Wohnungs- bau	Gewerblicher Bau		Öffentlicher und Straßenbau			Insge- samt	Davon		
		zusam- men	darunter Hochbau	zusam- men	davon			Hochbau	Tiefbau	
					Hochbau	Tiefbau				darunter Straßen- bau
geleistete Arbeitsstunden in 1000 Std.										
2010	1 609	7 224	3 533	9 873	2 225	7 649	3 478	18 706	7 366	11 340
2011	1 854	7 324	3 276	10 613	2 465	8 148	3 803	19 791	7 595	12 196
2012	1 846	6 815	3 064	10 345	2 342	8 002	3 539	19 006	7 253	11 753
2013	1 914	6 458	2 965	9 969	2 327	7 642	3 551	18 340	7 206	11 135
2014	1 899	6 499	3 008	9 748	2 247	7 501	3 609	18 146	7 153	10 992
2015	1 976	5 716	2 649	9 525	2 145	7 381	3 450	17 217	6 770	10 447
2016	1 960	5 677	2 544	9 094	2 165	6 929	3 371	16 731	6 670	10 062
2017	2 349	6 087	2 620	8 905	2 188	6 717	3 382	17 341	7 157	10 185
2017										
Jan.- Dez.	2 349	6 087	2 620	8 905	2 188	6 717	3 382	17 341	7 157	10 185
Jan.	80	245	129	328	94	234	79	653	303	350
Feb.	131	369	171	451	137	314	125	951	439	512
März	208	558	236	777	205	571	270	1 543	649	894
April	205	502	209	764	194	570	289	1 471	608	863
Mai	236	571	237	862	205	657	331	1 670	679	991
Juni	222	588	250	833	198	635	338	1 643	669	974
Juli	221	536	233	811	191	620	322	1 568	646	923
Aug.	232	617	265	941	221	720	373	1 789	718	1 071
Sep.	227	574	243	863	200	664	352	1 664	670	994
Okt.	222	516	214	806	184	622	334	1 545	621	924
Nov.	218	589	252	912	216	696	366	1 719	685	1 034
Dez.	147	421	180	557	142	414	205	1 125	469	656
2018										
Jan.-Dez.	2 332	6 201	2 801	8 945	2 054	6 891	3 616	17 479	7 188	10 290
Jan.	131	404	195	424	130	293	115	959	456	503
Feb.	111	349	165	395	108	287	117	854	383	471
März	154	454	200	591	149	442	206	1 199	503	697
April	214	560	232	810	176	634	338	1 585	623	962
Mai	231	557	248	830	199	631	327	1 617	677	940
Juni	241	564	264	891	187	704	388	1 695	691	1 004
Juli	223	605	256	868	176	691	383	1 696	656	1 041
Aug.	210	625	290	923	202	721	406	1 758	702	1 056
Sep.	211	554	257	852	186	666	360	1 618	654	964
Okt.	236	563	255	899	199	700	372	1 697	689	1 008
Nov.	229	569	250	909	214	696	388	1 708	692	1 015
Dez.	142	396	189	554	130	424	216	1 091	461	631
Veränderung gegenüber dem Vorjahreszeitraum in %										
2010	- 3,5	2,7	- 7,0	- 6,5	- 10,0	- 5,5	- 13,7	- 2,9	- 7,2	0,2
2011	15,3	1,4	- 7,3	7,5	10,8	6,5	9,3	5,8	3,1	7,5
2012	- 0,4	- 7,0	- 6,5	- 2,5	- 5,0	- 1,8	- 6,9	- 4,0	- 4,5	- 3,6
2013	3,6	- 5,2	- 3,2	- 3,6	- 0,7	- 4,5	0,3	- 3,5	- 0,7	- 5,3
2014	- 0,8	0,6	1,4	- 2,2	- 3,4	- 1,8	1,6	- 1,1	- 0,7	- 1,3
2015	4,1	- 12,1	- 11,9	- 2,3	- 4,6	- 1,6	- 4,4	- 5,1	- 5,4	- 5,0
2016	- 0,8	- 0,7	- 4,0	- 4,5	1,0	- 6,1	- 2,3	- 2,8	- 1,5	- 3,7
2017	19,9	7,2	3,0	- 2,1	1,0	- 3,1	0,3	3,6	7,3	1,2
2017										
Jan.- Dez.	19,9	7,2	3,0	- 2,1	1,0	- 3,1	0,3	3,6	7,3	1,2
Jan.	- 7,9	- 3,3	- 5,4	- 8,3	- 8,6	- 8,2	- 4,7	- 6,4	- 7,1	- 5,9
Feb.	11,9	4,7	- 8,2	- 13,5	- 11,3	- 14,4	- 10,8	- 4,1	- 4,1	- 4,0
März	42,2	24,9	14,6	15,6	18,1	14,8	23,8	22,0	23,4	20,9
April	2,6	- 1,2	- 4,1	- 9,9	3,8	- 13,7	- 12,5	- 5,4	0,5	- 9,3
Mai	25,3	16,9	13,2	5,7	5,7	5,7	3,3	11,8	14,6	10,0
Juni	17,0	1,9	- 1,0	- 8,5	- 4,1	- 9,8	- 7,8	- 2,1	3,3	- 5,4
Juli	25,6	3,8	2,4	- 2,0	3,1	- 3,5	- 0,7	3,2	9,6	- 0,9
Aug.	15,7	5,9	8,7	2,3	3,5	2,0	3,7	5,1	9,1	2,6
Sep.	20,1	5,1	- 0,4	- 6,5	- 1,8	- 7,9	- 1,8	0,4	5,2	- 2,7
Okt.	36,4	6,7	0,4	- 2,5	- 6,7	- 1,1	5,9	4,9	8,2	2,7
Nov.	16,1	7,5	7,1	1,6	2,7	1,2	7,3	5,2	8,3	3,3
Dez.	26,4	12,8	4,8	- 3,0	4,3	- 5,3	- 5,3	5,8	10,6	2,6
2018										
Jan.-Dez.	- 0,7	1,9	6,9	0,4	- 6,1	2,6	6,9	0,8	0,4	1,0
Jan.	64,4	64,7	50,6	29,4	39,0	25,6	44,8	47,0	50,6	43,8
Feb.	- 15,5	- 5,4	- 3,5	- 12,4	- 21,3	- 8,6	- 6,2	- 10,2	- 12,6	- 8,0
März	- 25,9	- 18,7	- 15,2	- 23,9	- 27,6	- 22,6	- 23,8	- 22,3	- 22,6	- 22,1
April	4,6	11,6	11,2	6,1	- 9,4	11,3	17,1	7,8	2,4	11,5
Mai	- 2,4	- 2,6	4,4	- 3,7	- 3,1	- 3,9	- 1,2	- 3,1	- 0,2	- 5,1
Juni	8,6	- 4,1	5,8	6,9	- 5,7	10,8	14,9	3,2	3,3	3,1
Juli	0,8	13,0	10,0	6,9	- 7,9	11,5	19,2	8,1	1,5	12,8
Aug.	- 9,3	1,3	9,4	- 1,9	- 8,7	0,2	8,7	- 1,8	- 2,2	- 1,5
Sep.	- 6,8	- 3,4	5,6	- 1,3	- 7,1	0,4	2,5	- 2,8	- 2,4	- 3,1
Okt.	5,9	9,1	18,8	11,5	8,0	12,5	11,4	9,9	11,0	9,1
Nov.	5,1	- 3,4	- 0,7	- 0,3	- 1,0	- 0,1	6,1	- 0,7	1,0	- 1,8
Dez.	- 3,9	- 6,0	5,3	- 0,5	- 8,8	2,3	5,7	- 3,0	- 1,9	- 3,9

