



# STATISTISCHER BERICHT

AI, AII, AIII - vj 1 / 19

# Bevölkerungsvorgänge in Thüringen 1. Vierteljahr 2019

Bestell-Nr. 01 102

### **Zeichenerklärung**

- nichts vorhanden (genau Null)
- 0 weniger als die Hälfte von 1 in der letzten besetzten Stelle, jedoch mehr als nichts
- . Zahlenwert unbekannt oder geheim zu halten
- ... Zahlenwert lag bei Redaktionsschluss noch nicht vor
- x Tabellenfach gesperrt, weil Aussage nicht sinnvoll
- p vorläufige Zahl
- r berichtigte Zahl
- / Zahlenwert nicht sicher genug
- () Aussagewert eingeschränkt

Anmerkung: Abweichungen in den Summen, auch im Vergleich zu anderen Veröffentlichungen, erklären sich aus dem Runden von Einzelwerten.

### **Herausgeber:**

Thüringer Landesamt für Statistik

Europaplatz 3, 99091 Erfurt

Postfach 90 01 63, 99104 Erfurt

Telefon: 0361 57331-9642

Telefax: 0361 57331-9699

Internet: [statistik.thueringen.de](http://statistik.thueringen.de)

E-Mail: [auskunft@statistik.thueringen.de](mailto:auskunft@statistik.thueringen.de)

### **Auskunft erteilt:**

Referat: Bevölkerungs- und  
Haushaltsstatistiken

Telefon: 0361 57331-9447

Herausgegeben im Juli 2019

Heft-Nr.: 141/19

Preis: 3,75 Euro

© Thüringer Landesamt für Statistik, Erfurt, 2019

Vervielfältigung und Verbreitung, auch auszugsweise, mit Quellenangabe gestattet.

## Inhaltsverzeichnis

	Seite
<b>Vorbemerkungen</b>	2
<b>Grafiken</b>	4
1. Wanderungen über die Landesgrenze Thüringens im 1. Vierteljahr 2009 - 2019	4
2. Lebendgeborene und Gestorbene im 1. Vierteljahr 2009 - 2019	5
<b>Tabellen</b>	6
1. Bevölkerungsstand	6
1.1 Bevölkerungsentwicklung im 1. Vierteljahr 2019	6
1.2 Bevölkerungsentwicklung in den einzelnen Monaten des 1. Vierteljahres 2019	6
1.3 Bevölkerungsentwicklung im 1. Vierteljahr 2019 und Bevölkerungsstand am 31.3.2019 nach Kreisen	7
1.4 Veränderung des Bevölkerungsstandes im 1. Vierteljahr 2019 nach Kreisen	8
2. Natürliche Bevölkerungsbewegung Eheschließungen, Geborene und Gestorbene im 1. Vierteljahr 2019 nach Kreisen	9
3. Räumliche Bevölkerungsbewegung	10
3.1 Über die Landesgrenze Thüringens Zu- und Fortgezogene im 1. Vierteljahr 2019 nach Herkunfts- und Zielländern	10
3.2 Über die Grenzen des Bundesgebietes Zu- und Fortgezogene im 1. Vierteljahr 2019 nach Herkunfts- und Zielländern	11
3.3 Zu- und Fortgezogene in den Kreisen im 1. Vierteljahr 2019 nach Wanderungsarten	13

## **Vorbemerkungen**

Der vorliegende Bericht enthält die auf der Basis des Zensus 2011 mit Stichtag 9.5.2011 ermittelten Fortschreibungsergebnisse der Bevölkerung am 31.3.2019 und die Ergebnisse der natürlichen und räumlichen Bevölkerungsbewegung für das 1. Vierteljahr 2019.

## **Rechtsgrundlage**

Gesetz über die Statistik der Bevölkerungsbewegung und die Fortschreibung des Bevölkerungsstandes (Bevölkerungsstatistikgesetz - BevStatG) in der Fassung vom 20. April 2013 (BGBl. I S. 826), das durch Artikel 9 des Gesetzes vom 18. Dezember 2018 (BGBl. I S. 2639) geändert worden ist, in Verbindung mit dem Gesetz über die Statistik für Bundeszwecke (Bundesstatistikgesetz - BStatG) vom 20. Oktober 2016 (BGBl. I S. 2394), das zuletzt durch Artikel 10 Absatz 5 des Gesetzes vom 30. Oktober 2017 (BGBl. I S. 3618) geändert worden ist.

## **Methodische Hinweise**

Regional zugeordnet werden Eheschließungen am Ereignisort, Geburten am Wohnsitz der Mutter, Sterbefälle am Wohnsitz des Verstorbenen.

Die Zuordnung der Personen zur Bevölkerung einer Gemeinde erfolgt nach dem Hauptwohnprinzip (Bevölkerung am Ort der alleinigen oder der Hauptwohnung). An- und Abmeldungen von Nebenwohnungen sind nicht fortschreibungswirksam. Meldungen über die Änderung des Wohnungsstatus führen bei der neuen Hauptwohngemeinde zu einer personellen Zunahme, während bei der bisherigen Hauptwohngemeinde ein entsprechender Abgang verbucht wird.

Bei den räumlichen und natürlichen Bevölkerungsstatistiken finden ausschließlich die Bewegungsdaten Berücksichtigung, deren Ereignisdatum im aktuellen Berichtsjahr des vorliegenden statistischen Berichtes oder im Vorjahr liegt. Bewegungsdaten, deren Ereignisdatum vor dem Vorjahr aber nach dem 9.5.2011 liegt, werden in der Bevölkerungsfortschreibung als sonstige Bewegungen berücksichtigt, aber nicht bei den Bewegungsstatistiken mit ausgewiesen. Bewegungsdaten, deren Ereignisdatum vor dem 9.5.2011 liegt, werden in der Bevölkerungsfortschreibung nicht berücksichtigt.

Ab dem Berichtsjahr 2016 sind die Ergebnisse der Wanderungsstatistik sowie Bevölkerungsfortschreibung aufgrund folgender methodischer Änderungen und technischer Weiterentwicklungen nur bedingt mit den Vorjahreswerten vergleichbar:

- Seit dem 1.1.2016 werden Zu- und Fortzüge von Deutschen nach "Unbekannt" in der Wanderungsstatistik explizit als Zu- bzw. Fortzüge von Deutschen nach "Unbekannt/ohne Angabe" verbucht. Zuvor blieben sie in der Wanderungsstatistik und infolge in der Bevölkerungsfortschreibung unberücksichtigt.
- Die Datenlieferungen aus dem Meldewesen wurden auf ein verbessertes elektronisches Verfahren umgestellt. Dies ermöglicht der Statistik eine weitestgehend automatische Verarbeitung der Datenlieferungen und führt grundsätzlich zu einer näher am Zu- bzw. Fortzugsdatum liegenden Verarbeitung der Wanderungsdaten.

Die Mitglieder der stationierten ausländischen Streitkräfte sowie der ausländischen diplomatischen und konsularischen Vertretungen mit ihren Familienangehörigen werden statistisch nicht erfasst.

Alle Daten dieses Berichtes tragen vorläufigen Charakter.

## **Definitionen**

### **Deutsche**

Als Deutsche gelten Personen im Sinne des Artikels 116 Abs. 1 des Grundgesetzes der Bundesrepublik Deutschland. Neugeborene zählen als Deutsche, wenn wenigstens ein Elternteil die deutsche Staatsangehörigkeit besitzt oder die Voraussetzungen lt. § 4 Abs. 3 StAG vorliegen. Deutsche, die zugleich eine fremde Staatsangehörigkeit besitzen, werden als Deutsche gezählt.

### **Eheschließungen**

Standesamtliche Trauungen, auch von Ausländern, mit Ausnahme der Fälle, in denen beide Ehegatten Angehörige ausländischer Streitkräfte sind bzw. zu den ausländischen diplomatischen und konsularischen Vertretungen und ihren Familienangehörigen gehören. In den Ergebnissen der Eheschließungsstatistik sind seit dem Berichtsjahr 2018 die Eheschließungen gleichgeschlechtlicher Partner enthalten. Eheschließungen werden nach dem Heiratsort (Standesamt) regional zugeordnet.

### **Lebendgeborene**

Lebendgeborene sind Kinder, bei denen nach der Trennung vom Mutterleib entweder das Herz geschlagen, die Nabelschnur pulsiert oder die natürliche Lungenatmung eingesetzt hat. Es wird unterschieden, ob die Eltern der Kinder zum Zeitpunkt der Geburt miteinander verheiratet waren oder nicht.

### **Totgeborene**

Kinder, bei denen sich nach der Trennung vom Mutterleib keines der unter "Lebendgeborene" genannten Merkmale des Lebens gezeigt hat, deren Geburtsgewicht jedoch mindestens 500 Gramm beträgt. Diese Mindestgrenzen gelten ab 1.1.2009 nicht bei Mehrlingsgeburten.

### **Gestorbene**

In der Zahl der Gestorbenen sind die Totgeborenen, die nachträglich beurkundeten Kriegssterbefälle und die gerichtlichen Todeserklärungen nicht enthalten.

### **Zuzüge, Fortzüge**

Bei den Zu- und Fortzügen werden als Erhebungsunterlagen die An- und Abmeldungen verwendet, die auf Grund der gesetzlichen Bestimmungen über die Meldepflicht bei einem Wohnungswechsel anfallen. Umzüge innerhalb einer Gemeinde bleiben jedoch außer Betracht.

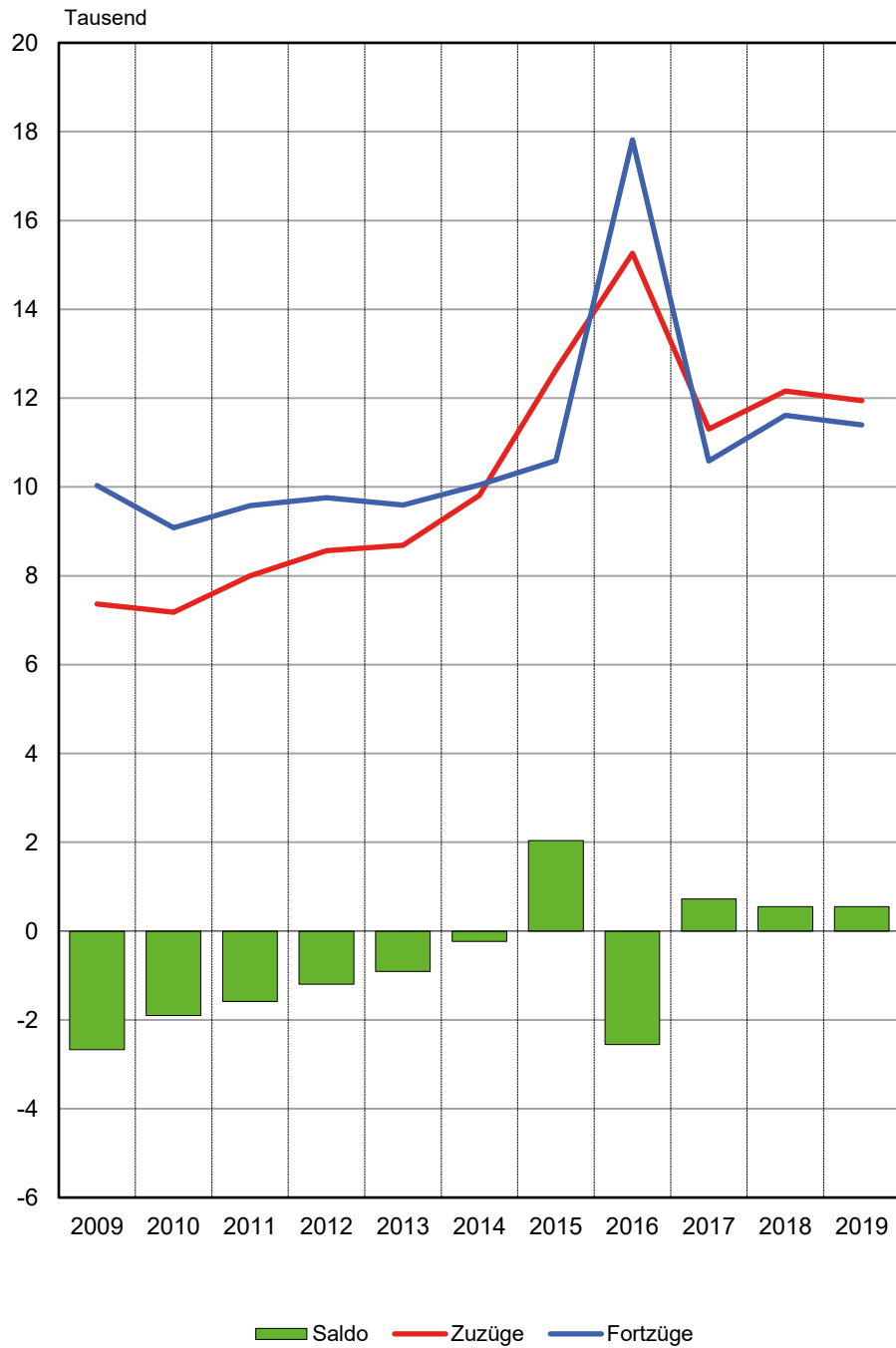
Für Wanderungen, die nicht über die Grenze des Bundesgebietes hinausgehen, werden lediglich die Anmeldungen ausgewertet, wobei die Abmeldung auf Grund der Angabe über den bisherigen Wohnort erfasst wird. Bei Wanderungen über die Bundesgrenzen werden sowohl die An- als auch die Abmeldungen benutzt.

Die Summen für die Kreise und das Land beinhalten jeweils alle Wanderungen über die Gemeindegrenzen.

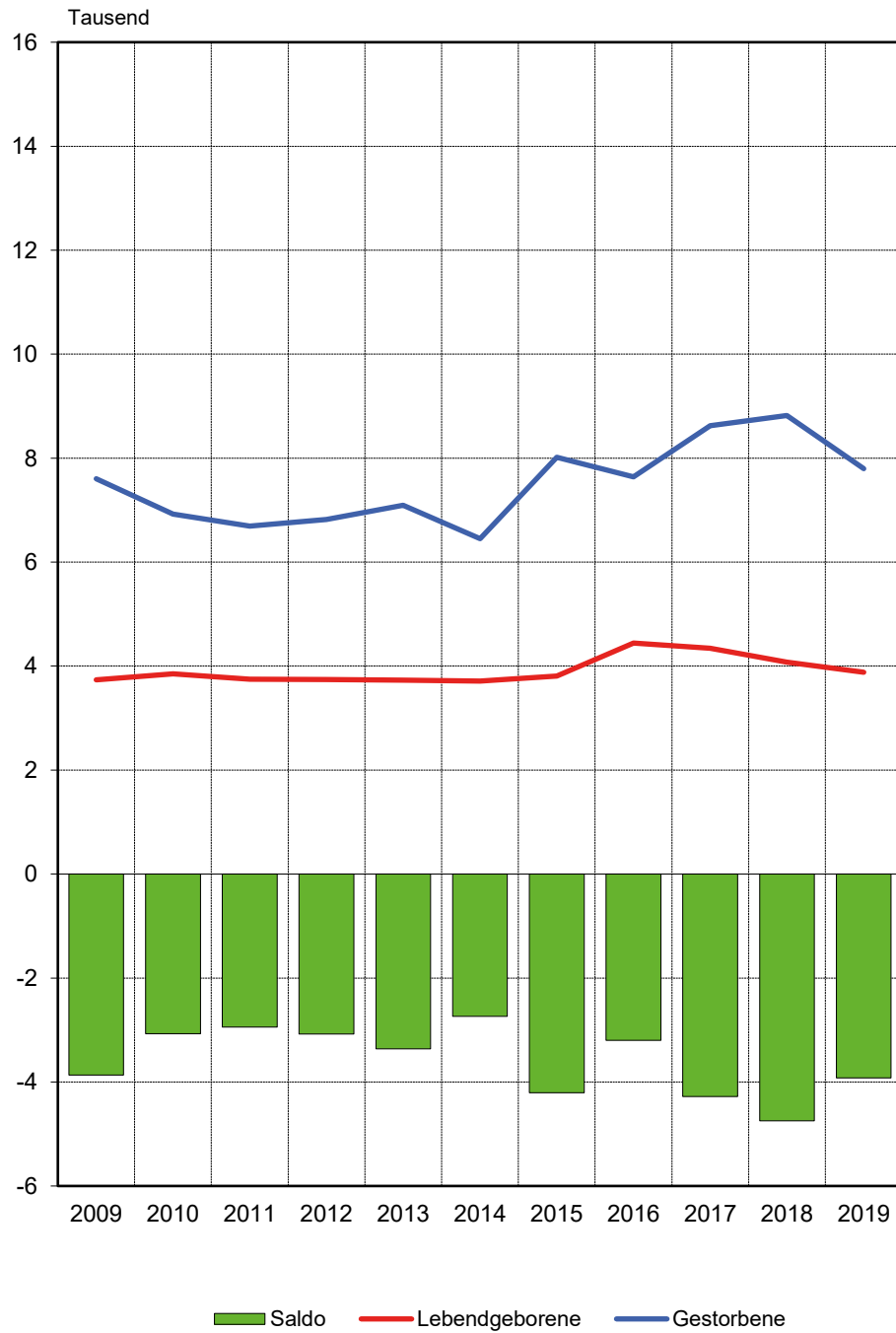
### **Überschuss der Zu- bzw. Fortzüge**

Differenz zwischen Zu- und Fortzügen eines Zeitraumes.

### 1. Wanderungen über die Landesgrenze Thüringens im 1. Vierteljahr 2009 - 2019



## 2. Lebendgeborene und Gestorbene im 1. Vierteljahr 2009 - 2019



**1. Bevölkerungsstand**  
**1.1 Bevölkerungsentwicklung im 1. Vierteljahr 2019**

Vorgang	Insgesamt	Männlich	Weiblich
<b>Bevölkerung am Anfang des Zeitraumes</b>	<b>2 143 145</b>	<b>1 060 814</b>	<b>1 082 331</b>
Natürliche Bevölkerungsbewegung			
Geborene	3 890	1 969	1 921
davon			
Lebendgeborene	3 879	1 963	1 916
Totgeborene	11	6	5
Gestorbene	7 800	3 818	3 982
darunter			
im 1. Lebensjahr	14	6	8
Überschuss der Geborenen bzw. Gestorbenen (-)	- 3 921	- 1 855	- 2 066
Wanderungen über die Landesgrenze			
Zuzüge	11 946	6 964	4 982
Fortzüge	11 397	6 617	4 780
Überschuss der Zu- bzw. Fortzüge (-)	549	347	202
Berücksichtigung von sonstigen Bewegungen und Korrekturmeldungen	- 248	- 177	- 71
Veränderungen insgesamt	- 3 620	- 1 685	- 1 935
<b>Bevölkerung am Ende des Zeitraumes</b>	<b>2 139 525</b>	<b>1 059 129</b>	<b>1 080 396</b>

**1.2 Bevölkerungsentwicklung in den einzelnen Monaten des 1. Vierteljahres 2019**

Vorgang	Januar	Februar	März	1. Vierteljahr 2019	1. Vierteljahr 2018
Lebendgeborene	1 350	1 216	1 313	3 879	4 076
Gestorbene	2 634	2 413	2 753	7 800	8 820
Zuzüge insgesamt	8 825	7 990	8 474	25 289	26 468
Fortzüge insgesamt	8 367	8 167	8 206	24 740	25 920
Wanderungen über die Landesgrenze					
Zuzüge	4 138	3 600	4 208	11 946	12 160
Fortzüge	3 680	3 777	3 940	11 397	11 612
Landesbinnenwanderung					
über die Kreisgrenzen	2 595	2 564	2 454	7 613	7 779
zwischen Gemeinden desselben Kreises	2 092	1 826	1 812	5 730	6 529



1.3 Bevölkerungsentwicklung im 1. Vierteljahr 2019 und Bevölkerungsstand am 31.3.2019 nach Kreisen

Kreisfreie Stadt Landkreis Land	Überschuss der Geborenen bzw. Gestorbenen (-)	Überschuss der Zu- bzw. Fortzüge (-)	Sonstiges <sup>1)</sup>	Bevölkerungs- zunahme bzw. -abnahme (-)	Bevölkerung am 31.3.2019		
					insgesamt	männlich	weiblich
Stadt Erfurt	- 94	119	- 23	2	213 701	104 002	109 699
Stadt Gera	- 184	33	- 23	- 174	93 978	45 406	48 572
Stadt Jena	- 50	- 494	- 4	- 548	110 859	55 429	55 430
Stadt Suhl	- 79	- 89	- 4	- 172	36 783	17 904	18 879
Stadt Weimar	- 78	7	- 5	- 76	65 014	31 566	33 448
Stadt Eisenach	- 82	76	-	- 6	42 364	20 859	21 505
Eichsfeld	- 107	113	- 4	2	100 382	50 377	50 005
Nordhausen	- 189	- 5	- 3	- 197	83 625	41 429	42 196
Wartburgkreis	- 228	87	-	- 141	119 585	59 864	59 721
Unstrut-Hainich-Kreis	- 212	81	- 96	- 227	102 685	50 992	51 693
Kyffhäuserkreis	- 187	88	- 7	- 106	74 903	37 230	37 673
Schmalkalden-Meiningen	- 305	- 25	- 10	- 340	125 306	62 707	62 599
Gotha	- 226	- 50	- 8	- 284	135 168	67 338	67 830
Sömmerda	- 157	47	- 4	- 114	69 541	34 702	34 839
Hildburghausen	- 144	57	- 5	- 92	63 461	31 717	31 744
Ilm-Kreis	- 170	- 22	- 14	- 206	106 416	53 426	52 990
Weimarer Land	- 90	87	- 8	- 11	81 936	40 632	41 304
Sonneberg	- 190	12	- 11	- 189	58 221	28 658	29 563
Saalfeld-Rudolstadt	- 284	27	2	- 255	103 887	51 166	52 721
Saale-Holzland-Kreis	- 158	91	1	- 66	82 985	41 338	41 647
Saale-Orla-Kreis	- 223	89	- 10	- 144	80 724	40 040	40 684
Greiz	- 254	112	- 9	- 151	98 008	48 268	49 740
Altenburger Land	- 230	108	- 3	- 125	89 993	44 079	45 914
<b>Thüringen</b>	<b>- 3 921</b>	<b>549</b>	<b>- 248</b>	<b>- 3 620</b>	<b>2 139 525</b>	<b>1 059 129</b>	<b>1 080 396</b>
davon							
kreisfreie Städte	- 567	- 348	- 59	- 974	562 699	275 166	287 533
Landkreise	- 3 354	897	- 189	- 2 646	1 576 826	783 963	792 863

1) Sonstige Bewegungen und Korrekturmeldungen

1.4 Veränderung des Bevölkerungsstandes im 1. Vierteljahr 2019 nach Kreisen

Kreisfreie Stadt Landkreis Land	Veränderung des Bevölkerungsstandes am 31.3.2019					
	zum 31.12.2018 <sup>1)</sup>			zum 31.3.2018 <sup>1)</sup>		
	insgesamt	männlich	weiblich	insgesamt	männlich	weiblich
	Prozent					
Stadt Erfurt	0,00	0,08	- 0,07	0,40	0,38	0,42
Stadt Gera	- 0,18	- 0,24	- 0,13	- 0,70	- 0,82	- 0,58
Stadt Jena	- 0,49	- 0,42	- 0,56	0,05	0,09	0,00
Stadt Suhl	- 0,47	- 0,65	- 0,29	- 1,21	- 1,41	- 1,03
Stadt Weimar	- 0,12	- 0,28	0,04	0,88	1,00	0,76
Stadt Eisenach	- 0,01	- 0,07	0,04	- 0,72	- 0,83	- 0,62
Eichsfeld	0,00	0,03	- 0,02	- 0,17	- 0,32	- 0,02
Nordhausen	- 0,24	- 0,12	- 0,35	- 0,98	- 0,94	- 1,02
Wartburgkreis	- 0,12	0,01	- 0,24	- 0,45	- 0,37	- 0,53
Unstrut-Hainich-Kreis	- 0,22	- 0,25	- 0,19	- 0,59	- 0,51	- 0,67
Kyffhäuserkreis	- 0,14	- 0,12	- 0,16	- 0,86	- 0,92	- 0,80
Schmalkalden-Meiningen	- 0,27	- 0,23	- 0,31	- 0,53	- 0,41	- 0,65
Gotha	- 0,21	- 0,19	- 0,23	- 0,09	- 0,04	- 0,15
Sömmerda	- 0,16	- 0,17	- 0,15	- 0,14	- 0,23	- 0,06
Hildburghausen	- 0,14	- 0,15	- 0,14	- 0,42	- 0,42	- 0,43
Ilm-Kreis	- 0,19	- 0,27	- 0,11	- 0,11	- 0,26	0,05
Weimarer Land	- 0,01	- 0,03	0,00	- 0,00	- 0,03	0,02
Sonneberg	- 0,32	- 0,38	- 0,27	- 0,60	- 0,65	- 0,54
Saalfeld-Rudolstadt	- 0,24	- 0,25	- 0,24	- 0,89	- 0,86	- 0,92
Saale-Holzland-Kreis	- 0,08	- 0,05	- 0,11	0,05	0,16	- 0,06
Saale-Orla-Kreis	- 0,18	- 0,20	- 0,16	- 0,57	- 0,42	- 0,72
Greiz	- 0,15	- 0,12	- 0,19	- 0,97	- 1,00	- 0,95
Altenburger Land	- 0,14	- 0,13	- 0,14	- 0,58	- 0,60	- 0,57
<b>Thüringen</b>	<b>- 0,17</b>	<b>- 0,16</b>	<b>- 0,18</b>	<b>- 0,34</b>	<b>- 0,34</b>	<b>- 0,34</b>
davon						
kreisfreie Städte	- 0,17	- 0,18	- 0,17	0,01	- 0,02	0,03
Landkreise	- 0,17	- 0,15	- 0,18	- 0,46	- 0,45	- 0,47

1) umgerechnet auf vergleichbaren Gebietsstand zum 1.1.2019

**2. Natürliche Bevölkerungsbewegung**  
**Eheschließungen, Geborene und Gestorbene im 1. Vierteljahr 2019 nach Kreisen**

Kreisfreie Stadt Landkreis Land	Ehe- schließungen	Lebendgeborene			Gestorbene		Überschuss der Geborenen bzw. Gestorbenen (-)	
		insgesamt	und zwar		insgesamt	darunter männlich		
			männlich	deren Eltern nicht miteinander verheiratet sind				
Stadt Erfurt	128	502	234	281	596	293	-	94
Stadt Gera	41	201	108	134	385	195	-	184
Stadt Jena	53	229	119	123	279	135	-	50
Stadt Suhl	20	64	32	42	143	72	-	79
Stadt Weimar	44	135	59	74	213	95	-	78
Stadt Eisenach	30	87	45	53	169	80	-	82
Eichsfeld	40	226	114	94	333	176	-	107
Nordhausen	43	135	82	71	324	156	-	189
Wartburgkreis	58	202	119	105	430	207	-	228
Unstrut-Hainich-Kreis	43	196	93	107	408	172	-	212
Kyffhäuserkreis	32	115	66	61	302	148	-	187
Schmalkalden-Meiningen	53	194	97	106	499	239	-	305
Gotha	71	251	130	151	477	234	-	226
Sömmerda	29	119	56	69	276	129	-	157
Hildburghausen	25	107	52	62	251	125	-	144
Ilm-Kreis	44	193	92	118	363	177	-	170
Weimarer Land	43	177	87	101	267	137	-	90
Sonneberg	23	87	44	42	277	151	-	190
Saalfeld-Rudolstadt	54	173	89	115	457	220	-	284
Saale-Holzland-Kreis	29	109	47	62	267	138	-	158
Saale-Orla-Kreis	34	110	61	55	333	167	-	223
Greiz	49	136	73	76	390	191	-	254
Altenburger Land	37	131	64	80	361	181	-	230
<b>Thüringen</b>	<b>1 023</b>	<b>3 879</b>	<b>1 963</b>	<b>2 182</b>	<b>7 800</b>	<b>3 818</b>	<b>-</b>	<b>3 921</b>
davon								
kreisfreie Städte	316	1 218	597	707	1 785	870	-	567
Landkreise	707	2 661	1 366	1 475	6 015	2 948	-	3 354

**3. Räumliche Bevölkerungsbewegung**  
**3.1 Über die Landesgrenze Thüringens Zu- und Fortgezogene im 1. Vierteljahr 2019**  
**nach Herkunfts- und Zielländern**

Herkunfts- bzw. Zielland	Zuzüge		Fortzüge		Überschuss der Zu- bzw. Fortzüge (-)	
	insgesamt	darunter männlich	insgesamt	darunter männlich	insgesamt	darunter männlich
<b>Insgesamt</b>						
Baden-Württemberg	456	224	508	272	- 52	- 48
Bayern	984	509	1 083	568	- 99	- 59
Berlin	271	138	423	205	- 152	- 67
Brandenburg	166	81	233	127	- 67	- 46
Bremen	16	9	40	20	- 24	- 11
Hamburg	55	29	101	57	- 46	- 28
Hessen	645	342	745	413	- 100	- 71
Mecklenburg-Vorpommern	102	53	134	66	- 32	- 13
Niedersachsen	565	311	623	309	- 58	2
Nordrhein-Westfalen	608	327	670	367	- 62	- 40
Rheinland-Pfalz	112	59	163	97	- 51	- 38
Saarland	18	7	33	21	- 15	- 14
Sachsen	1 050	558	1 244	628	- 194	- 70
Sachsen-Anhalt	611	304	589	315	22	- 11
Schleswig-Holstein	85	38	142	78	- 57	- 40
<b>Bundesgebiet zusammen</b>	<b>5 744</b>	<b>2 989</b>	<b>6 731</b>	<b>3 543</b>	<b>- 987</b>	<b>- 554</b>
Ausland <sup>1)</sup>	6 202	3 975	4 666	3 074	1 536	901
<b>Insgesamt</b>	<b>11 946</b>	<b>6 964</b>	<b>11 397</b>	<b>6 617</b>	<b>549</b>	<b>347</b>
<b>Deutsche</b>						
Baden-Württemberg	343	159	335	167	8	- 8
Bayern	788	377	821	414	- 33	- 37
Berlin	216	104	328	150	- 112	- 46
Brandenburg	148	67	209	113	- 61	- 46
Bremen	13	.	25	9	- 12	.
Hamburg	45	22	66	34	- 21	- 12
Hessen	542	269	577	315	- 35	- 46
Mecklenburg-Vorpommern	91	45	122	59	- 31	- 14
Niedersachsen	433	235	479	229	- 46	6
Nordrhein-Westfalen	337	176	382	198	- 45	- 22
Rheinland-Pfalz	79	38	103	60	- 24	- 22
Saarland	15	.	11	7	4	.
Sachsen	930	481	1 122	548	- 192	- 67
Sachsen-Anhalt	553	270	533	289	20	- 19
Schleswig-Holstein	72	30	110	57	- 38	- 27
<b>Bundesgebiet zusammen</b>	<b>4 605</b>	<b>2 286</b>	<b>5 223</b>	<b>2 649</b>	<b>- 618</b>	<b>- 363</b>
Ausland <sup>1)</sup>	862	598	977	679	- 115	- 81
<b>Insgesamt</b>	<b>5 467</b>	<b>2 884</b>	<b>6 200</b>	<b>3 328</b>	<b>- 733</b>	<b>- 444</b>
<b>Ausländer</b>						
Baden-Württemberg	113	65	173	105	- 60	- 40
Bayern	196	132	262	154	- 66	- 22
Berlin	55	34	95	55	- 40	- 21
Brandenburg	18	14	24	14	- 6	-
Bremen	3	.	15	11	- 12	.
Hamburg	10	7	35	23	- 25	- 16
Hessen	103	73	168	98	- 65	- 25
Mecklenburg-Vorpommern	11	8	12	7	- 1	1
Niedersachsen	132	76	144	80	- 12	- 4
Nordrhein-Westfalen	271	151	288	169	- 17	- 18
Rheinland-Pfalz	33	21	60	37	- 27	- 16
Saarland	3	.	22	14	- 19	.
Sachsen	120	77	122	80	- 2	- 3
Sachsen-Anhalt	58	34	56	26	2	8
Schleswig-Holstein	13	8	32	21	- 19	- 13
<b>Bundesgebiet zusammen</b>	<b>1 139</b>	<b>703</b>	<b>1 508</b>	<b>894</b>	<b>- 369</b>	<b>- 191</b>
Ausland <sup>1)</sup>	5 340	3 377	3 689	2 395	1 651	982
<b>Insgesamt</b>	<b>6 479</b>	<b>4 080</b>	<b>5 197</b>	<b>3 289</b>	<b>1 282</b>	<b>791</b>

1) einschl. "unbekanntes Ausland" und "ungeklärt und ohne Angabe"

**3.2 Über die Grenzen des Bundesgebietes Zu- und Fortgezogene im 1. Vierteljahr 2019  
nach Herkunfts- und Zielländern**

Herkunfts- bzw. Zielland	Zuzüge		Fortzüge		Überschuss der Zu- bzw. Fortzüge (-)	
	insgesamt	darunter männlich	insgesamt	darunter männlich	insgesamt	darunter männlich
Belgien	15	8	13	5	2	3
Bulgarien	278	190	240	173	38	17
Dänemark	13	5	8	3	5	2
Frankreich	38	16	25	14	13	2
Griechenland	72	38	42	33	30	5
Italien	146	95	134	79	12	16
Kroatien	77	44	45	31	32	13
Lettland	104	68	78	50	26	18
Litauen	61	39	79	54	- 18	- 15
Niederlande	17	9	36	19	- 19	- 10
Österreich	55	39	69	40	- 14	- 1
Polen	799	531	743	480	56	51
Portugal	29	21	58	33	- 29	- 12
Rumänien	1 046	731	524	358	522	373
Schweden	21	16	16	7	5	9
Slowakei	137	90	154	81	- 17	9
Slowenien	12	11	3	3	9	8
Spanien	72	44	42	28	30	16
Tschechische Republik	97	57	85	57	12	-
Ungarn	163	111	148	107	15	4
Vereinigtes Königreich	40	23	51	31	- 11	- 8
Übrige EU	21	10	19	10	2	-
<b>EU-Staaten zusammen</b>	<b>3 313</b>	<b>2 196</b>	<b>2 612</b>	<b>1 696</b>	<b>701</b>	<b>500</b>
Albanien	67	39	29	20	38	19
Bosnien und Herzegowina	57	26	4	4	53	22
Kosovo	52	32	10	9	42	23
Mazedonien	106	60	39	23	67	37
Moldau, Republik	31	16	23	18	8	- 2
Norwegen	3	3	13	7	- 10	- 4
Russische Föderation	66	23	66	34	-	- 11
Schweiz	90	60	94	57	- 4	3
Serbien	157	83	66	41	91	42
Türkei	140	90	50	32	90	58
Ukraine	65	32	39	17	26	15
Weißrussland	13	6	14	7	- 1	- 1
Übriges Europa	-	-	4	1	- 4	- 1
<b>Europa zusammen</b>	<b>4 160</b>	<b>2 666</b>	<b>3 063</b>	<b>1 966</b>	<b>1 097</b>	<b>700</b>

Noch: 3.2 Über die Grenzen des Bundesgebietes Zu- und Fortgezogene im 1. Vierteljahr 2019  
nach Herkunfts- und Zielländern

Herkunfts- bzw. Zielland	Zuzüge		Fortzüge		Überschuss der Zu- bzw. Fortzüge (-)	
	insgesamt	darunter männlich	insgesamt	darunter männlich	insgesamt	darunter männlich
Ägypten	16	9	6	5	10	4
Algerien	25	19	25	25	-	- 6
Cote d'Ivoire	23	20	9	5	14	15
Eritrea	11	3	.	.	.	.
Ghana	11	7	.	.	.	.
Kamerun	21	12	.	.	.	.
Libyen	27	25	25	24	2	1
Marokko	28	20	16	15	12	5
Nigeria	88	51	.	.	.	.
Somalia	8	8	.	.	.	.
Tunesien	7	3	6	5	1	- 2
Übriges Afrika	31	17	28	24	3	- 7
<b>Afrika zusammen</b>	<b>296</b>	<b>194</b>	<b>124</b>	<b>110</b>	<b>172</b>	<b>84</b>
Argentinien	12	4	14	10	- 2	- 6
Brasilien	29	17	24	14	5	3
Kanada	6	4	19	8	- 13	- 4
Kolumbien	13	8	10	8	3	-
Mexiko	6	3	14	8	- 8	- 5
USA	48	25	51	29	- 3	- 4
Übriges Amerika	36	17	18	5	18	12
<b>Amerika zusammen</b>	<b>150</b>	<b>78</b>	<b>150</b>	<b>82</b>	<b>-</b>	<b>- 4</b>
Afghanistan	33	16	6	3	27	13
China	70	32	128	56	- 58	- 24
Georgien	59	33	18	11	41	22
Indien	82	68	17	12	65	56
Indonesien	13	8	3	.	10	.
Irak	75	51	19	13	56	38
Iran, Islamische Republik	51	24	4	3	47	21
Japan	5	.	34	14	- 29	.
Korea, Republik	37	12	40	11	- 3	1
Libanon	19	9	-	-	19	9
Pakistan	26	19	4	.	22	.
Syrien, Arabische Republik	221	105	24	12	197	93
Thailand	17	.	8	5	9	.
Vietnam	35	11	13	5	22	6
Übriges Asien	96	59	72	43	24	16
<b>Asien zusammen</b>	<b>839</b>	<b>453</b>	<b>390</b>	<b>192</b>	<b>449</b>	<b>261</b>
<b>Australien und Ozeanien</b>	<b>22</b>	<b>11</b>	<b>21</b>	<b>11</b>	<b>1</b>	<b>-</b>
<b>Außereuropäisches Ausland zusammen</b>	<b>1 307</b>	<b>736</b>	<b>685</b>	<b>395</b>	<b>622</b>	<b>341</b>
Unbekanntes Ausland	36	27	50	40	- 14	- 13
Ungeklärt und ohne Angabe	699	546	868	673	- 169	- 127
<b>Personen insgesamt</b>	<b>6 202</b>	<b>3 975</b>	<b>4 666</b>	<b>3 074</b>	<b>1 536</b>	<b>901</b>
darunter Deutsche	862	598	977	679	- 115	- 81

3.3 Zu- und Fortgezogene in den Kreisen im 1. Vierteljahr 2019 nach Wanderungsarten

Kreisfreie Stadt Landkreis Land	Wanderung insgesamt		Wanderung über die Landesgrenze		Landesbinnenwanderung		
	Zuzüge	Fortzüge	Zuzüge	Fortzüge	über die Kreisgrenzen		zwischen den Gemeinden desselben Kreises
					Zuzüge	Fortzüge	
Stadt Erfurt	2 353	2 234	1 314	1 301	1 039	933	-
Stadt Gera	890	857	483	504	407	353	-
Stadt Jena	1 221	1 715	813	1 253	408	462	-
Stadt Suhl	1 264	1 353	1 062	239	202	1 114	-
Stadt Weimar	878	871	484	542	394	329	-
Stadt Eisenach	540	464	233	249	307	215	-
Eichsfeld	1 127	1 014	557	506	178	116	392
Nordhausen	1 010	1 015	520	482	119	162	371
Wartburgkreis	1 411	1 324	554	515	406	358	451
Unstrut-Hainich-Kreis	1 118	1 037	400	411	383	291	335
Kyffhäuserkreis	734	646	269	230	224	175	241
Schmalkalden-Meiningen	1 339	1 364	555	610	382	352	402
Gotha	1 849	1 899	816	866	455	455	578
Sömmerda	876	829	249	254	352	300	275
Hildburghausen	748	691	310	290	201	164	237
Ilm-Kreis	1 374	1 396	654	734	400	342	320
Weimarer Land	988	901	321	295	430	369	237
Sonneberg	689	677	386	381	102	95	201
Saalfeld-Rudolstadt	948	921	319	325	246	213	383
Saale-Holzland-Kreis	1 070	979	357	301	354	319	359
Saale-Orla-Kreis	948	859	383	316	189	167	376
Greiz	1 022	910	414	386	336	252	272
Altenburger Land	892	784	493	407	99	77	300
<b>Thüringen</b>	<b>25 289</b>	<b>24 740</b>	<b>11 946</b>	<b>11 397</b>	<b>7 613</b>	<b>7 613</b>	<b>5 730</b>
davon							
kreisfreie Städte	7 146	7 494	4 389	4 088	2 757	3 406	-
Landkreise	18 143	17 246	7 557	7 309	4 856	4 207	5 730







