



# STATISTISCHER BERICHT

AI,AVI-j/19

# Bevölkerung und Erwerbstätigkeit in Thüringen 2019

Ergebnis des Mikrozensus

Bestell-Nr. 01 103

### **Zeichenerklärung**

- nichts vorhanden (genau Null)
- 0 weniger als die Hälfte von 1 in der letzten besetzten Stelle, jedoch mehr als nichts
- . Zahlenwert unbekannt oder geheim zu halten
- ... Zahlenwert lag bei Redaktionsschluss noch nicht vor
- x Tabellenfach gesperrt, weil Aussage nicht sinnvoll
- p vorläufige Zahl
- r berichtigte Zahl
- / Zahlenwert nicht sicher genug
- () Aussagewert eingeschränkt

Anmerkung: Abweichungen in den Summen, auch im Vergleich zu anderen Veröffentlichungen, erklären sich aus dem Runden von Einzelwerten.

### **Herausgeber:**

Thüringer Landesamt für Statistik

Europaplatz 3, 99091 Erfurt

Postfach 90 01 63, 99104 Erfurt

Telefon: 0361 57331-9642/9647

Telefax: 0361 57331-9699

Internet: statistik.thueringen.de

E-Mail: [auskunft@statistik.thueringen.de](mailto:auskunft@statistik.thueringen.de)

### **Auskunft erteilt:**

Referat: Bevölkerung- und  
Haushaltsstatistiken

Telefon: 0361 57331-9439

Herausgegeben im Juli 2020

Heft-Nr.: 136/20

Preis: 6,25 Euro

© Thüringer Landesamt für Statistik, Erfurt, 2020

Vervielfältigung und Verbreitung, auch auszugsweise, mit Quellenangabe gestattet.

## Inhaltsverzeichnis

	Seite
<b>Vorbemerkungen</b>	3
<b>Grafiken</b>	
Gliederung der Bevölkerung in Privathaushalten im Jahresdurchschnitt 2019	7
Bevölkerung in Privathaushalten im Jahresdurchschnitt 2019 nach Altersgruppen, Beteiligung am Erwerbsleben und Geschlecht	8
Erwerbstätige in Privathaushalten im Jahresdurchschnitt 2019 nach Wirtschaftszweigen und Geschlecht	9
Altersspezifische Erwerbs-, Erwerbstätigen- und Erwerbslosenquoten im Jahresdurchschnitt 2019	10
Bevölkerung in Privathaushalten 2019 nach überwiegendem Lebensunterhalt	13
Erwerbstätige in Privathaushalten 2019 nach monatlichem Nettoeinkommen	14
<b>Tabellen</b>	
<b>1. Bevölkerung in Privathaushalten im Jahresdurchschnitt</b>	11
1.1 Bevölkerung in Privathaushalten 2019 nach Familienstand, Altersgruppen und Geschlecht	11
1.2 Bevölkerung in Privathaushalten 2019 nach Beteiligung am Erwerbsleben, Altersgruppen und Geschlecht	12
1.3 Bevölkerung in Privathaushalten 2019 nach überwiegendem Lebensunterhalt, Beteiligung am Erwerbsleben und Geschlecht	13
1.4 Bevölkerung in Privathaushalten 2019 nach monatlichem Nettoeinkommen, Beteiligung am Erwerbsleben und Geschlecht	14
1.5 Bevölkerung in Privathaushalten 2019 im Alter von 15 Jahren und älter nach Alter, Beteiligung am Erwerbsleben, allgemeinem Schulabschluss und Geschlecht	15
1.6 Bevölkerung in Privathaushalten 2019 im Alter von 15 Jahren und älter nach Beteiligung am Erwerbsleben, Alter, beruflichem Abschluss bzw. Hochschulabschluss und Geschlecht	16
1.7 Bevölkerung in Privathaushalten 2019 im Alter von 15 Jahren und älter nach der Art des Versicherungsverhältnisses in der gesetzlichen Rentenversicherung, Beteiligung am Erwerbsleben und Geschlecht	18
1.8 Bevölkerung in Privathaushalten 2019 nach monatlichem Nettoeinkommen, Altersgruppen und Geschlecht	19
<b>2. Erwerbspersonen in Privathaushalten im Jahresdurchschnitt</b>	20
2.1 Bevölkerung in Privathaushalten im Alter von 15 Jahren und älter, Erwerbspersonen und Erwerbsquoten 2019 nach Altersgruppen und Geschlecht	20
2.2 Bevölkerung in Privathaushalten im Alter von 15 Jahren und älter, Erwerbstätige und Erwerbstätigenquoten 2019 nach Altersgruppen und Geschlecht	21
2.3 Bevölkerung in Privathaushalten im Alter von 15 Jahren und älter, Erwerbslose und Erwerbslosenquoten 2019 nach Altersgruppen und Geschlecht	22
2.4 Erwerbstätige in Privathaushalten 2019 nach Stellung im Beruf, Wirtschaftszweigen und Geschlecht	23

2.5	Erwerbstätige in Privathaushalten 2019 nach normalerweise je Woche geleisteten Arbeitsstunden, Wirtschaftszweigen, Stellung im Beruf und Geschlecht	24
2.6	Erwerbstätige in Privathaushalten 2019 nach tatsächlich in der Berichtswoche geleisteten Arbeitsstunden, Wirtschaftszweigen, Stellung im Beruf und Geschlecht	25
2.7	Erwerbstätige ohne Auszubildende in Privathaushalten 2019 nach Stellung im Beruf, monatlichem Nettoeinkommen und Geschlecht	26
2.8	Erwerbslose in Privathaushalten 2019 nach Alter, Familienstand, überwiegendem Lebensunterhalt und Geschlecht	27
2.9	Erwerbslose in Privathaushalten 2019 nach Alter, Familienstand, Art der gesuchten Tätigkeit und Geschlecht	28
2.10	Erwerbslose in Privathaushalten 2019 nach monatlichem Nettoeinkommen, Altersgruppen und Geschlecht	29
2.11	Erwerbslose in Privathaushalten 2019 nach Dauer der Erwerbslosigkeit, Familienstand, Altersgruppen und Geschlecht	30
2.12	Erwerbslose in Privathaushalten 2019 nach Dauer der Arbeitssuche, Altersgruppen und Geschlecht	33
3.	<b>Nichterwerbspersonen in Privathaushalten im Jahresdurchschnitt</b>	34
3.1	Nichterwerbstätige in Privathaushalten 2019 im Alter von 15 Jahren und älter ohne Arbeitssuche nach Alter, Zeitpunkt der Beendigung der letzten Erwerbstätigkeit und Gründen, weshalb keine Arbeit gesucht wird und Geschlecht	34
3.2	Nichterwerbspersonen in Privathaushalten 2019 im Alter von 15 Jahren und älter nach Zeitpunkt der Beendigung der letzten Erwerbstätigkeit, Altersgruppen und Geschlecht	35
3.3	Nichterwerbspersonen in Privathaushalten 2019 im Alter von 15 Jahren und älter mit früherer Erwerbstätigkeit nach dem wichtigsten Grund für die Beendigung der letzten Erwerbstätigkeit, Altersgruppen und Geschlecht	36
3.4	Nichterwerbspersonen in Privathaushalten 2019 im Alter von 15 Jahren und älter nach monatlichem Nettoeinkommen, Altersgruppen und Geschlecht	37

## **Vorbemerkungen**

Der Mikrozensus ist eine laufende Repräsentativstatistik der Bevölkerung und des Erwerbslebens, die in der Bundesrepublik Deutschland bereits seit 1957 durchgeführt wird. Der Hauptzweck des Mikrozensus besteht darin, eine Statistik zu schaffen, mit deren Hilfe in regelmäßigen und kurzen Abständen schnell, kostengünstig und zuverlässig die wichtigsten bevölkerungs- und arbeitsmarktstatistischen Strukturdaten und deren Veränderungen laufend ermittelt werden.

Der Mikrozensus besteht aus einem Frageprogramm, das einen konstanten, jährlich zu erhebenden und einen variablen Teil enthält.

Im konstanten Teil werden erfasst:

Merkmale der Person, der Familie, des Haushalts, Staatsangehörigkeit und Wohnsitz;  
wirtschaftliche Verhältnisse, insbesondere die Beteiligung am Erwerbsleben;  
soziale Verhältnisse, insbesondere soziale Sicherheit;  
berufliche Aus- und Fortbildung; Teilnahme an Lehrveranstaltungen;  
Art des Rentenversicherungsverhältnisses;  
Schichtarbeit und frühere Erwerbstätigkeit.

Im variablen Teil werden erfasst:

ab 2017 alle vier Jahre:

Art der geleisteten Schichtarbeit;  
Dauer und Art einer Krankheit oder Unfallverletzung; amtlich festgestellte Behinderteneigenschaft;  
Rauchgewohnheiten; Körpergröße und Gewicht;

ab 2018 alle vier Jahre:

Art und Größe des Gebäudes mit Wohnraum; Eigentumsverhältnisse der Wohnung;  
Ausstattung der Wohnung mit Heiz- und Warmwasserbereitungsanlagen nach einzelnen Energieträgersystemen;  
Zahl der lebend geborenen Kinder; vertraglich vereinbarte maximale Datenübertragungsrate;

ab 2019 alle vier Jahre:

Angaben zur gesetzlichen bzw. privaten Krankenversicherung;  
überwiegend ausgeübte Tätigkeit; Stellung im Betrieb;

ab 2020 alle vier Jahre:

Angaben über Pendler.

## **Rechtsgrundlage**

Gesetz zur Durchführung einer Repräsentativstatistik über die Bevölkerung und die Arbeitsmarktbeteiligung sowie die Wohnsituation der Haushalte (Mikrozensusgesetz - MZG ) vom 7. Dezember 2016 (BGBl. I S. 2826), in Verbindung mit dem Gesetz über die Statistik für Bundeszwecke (Bundesstatistikgesetz - BStatG) in der Fassung der Bekanntmachung vom 20. Oktober 2016 (BGBl. I S. 2394), in der jeweils aktuell gültigen Fassung.

## **Methodische Hinweise**

Der Mikrozensus wird jährlich mit einem Auswahlatz von 1 % der Bevölkerung durchgeführt.

Die Auswahl der Haushalte erfolgt mittels eines komplizierten mathematisch-statistischen Zufallsverfahrens, wobei jährlich ein Viertel der Befragten ersetzt wird (Rotation). Insgesamt sind in Thüringen auf diese Weise rund 10 000 Haushalte, über das gesamte Territorium verteilt, in die Auswahl gelangt. Die Befragung wird von Interviewern, die vom Thüringer Landesamt für Statistik geschult wurden, durchgeführt.

Im Rahmen der Auswertung sind die mit der Stichprobenerhebung ermittelten Werte für Haushalte und Personen - da es sich um eine 1 % - Auswahl handelt - im Prinzip mit dem Faktor 100 zu multiplizieren. Bei der Hochrechnung wird jedoch ein zweistufiges Verfahren angewendet, um Ausfälle, die auf Schwierigkeiten bei der

Durchführung der Erhebung zurückzuführen sind, auszugleichen.

In der ersten Stufe erfolgt ein Ausgleich von zu verzeichnenden Erhebungsausfällen. Durch das verwandte "Kompensationsverfahren" können dabei bestimmte Eigenschaften der ausgefallenen Haushalte bzw. Personen, wie z. B. Personenzahl oder Geschlecht, Alter und Staatsangehörigkeit der Bezugsperson berücksichtigt werden.

In der zweiten Stufe erfolgt im Rahmen der "Anpassung" eine Abstimmung der Stichprobendaten an die Bevölkerungsfortschreibung. Die Anpassung betrifft 4 demographische Eckzahlen - nämlich jeweils die ausländische und die deutsche Bevölkerung gegliedert nach Männern und Frauen. Die Anpassung erfolgt in Thüringen auf der Ebene der Planungsregionen.

Stichprobenergebnisse weisen generell einen Zufallsfehler auf. Da dieser relative Standardfehler bei einer 1 % - Stichprobe für hochgerechnete Besetzungszahlen unter 5 000, d. h. für weniger als 50 erfasste Personen bzw. Fälle über 20 % hinausgeht, werden die entsprechenden Tabellenfelder mit dem Zeichen "/" belegt.

Im vorliegenden Bericht werden die bevölkerungs- und erwerbsstatistischen Ergebnisse als Jahresdurchschnitt für das Land Thüringen dargestellt. Ab 2005 wird der Mikrozensus als kontinuierliche Erhebung durchgeführt. D. h. die Befragung der Haushalte erfolgte nicht mehr zu einer bestimmten Woche im Jahr sondern wöchentlich über das Jahr verteilt, wobei jeder Haushalt nur einmal jährlich befragt wird.

## **Begriffliche Erläuterungen**

### **Auszubildende**

Auszubildende in anerkannten kaufmännischen und technischen Ausbildungsberufen sind Personen, die in praktischer Berufsausbildung stehen und deren Ausbildung normalerweise in einen Angestelltenberuf einmündet. Auszubildende in anerkannten gewerblichen Ausbildungsberufen sind Personen, deren Ausbildung normalerweise in einen Arbeiterberuf einmündet. Den Auszubildenden in anerkannten kaufmännischen und technischen sowie gewerblichen Ausbildungsberufen werden auch Anlernlinge, Praktikanten und Volontäre mit entsprechender Tätigkeit zugeordnet.

### **Beteiligung am Erwerbsleben**

Danach sind Erwerbstätige, Erwerbslose und Nichterwerbspersonen zu unterscheiden (sog. "Erwerbskonzept").

### **Erwerbstätige**

Als Erwerbstätige werden alle Personen gezählt, die irgendeinem Erwerb, sei es auch nur kleinsten Umfangs (beispielsweise einige Wochenstunden) nachgehen, gleichgültig, ob sie hieraus ihren überwiegenden Lebensunterhalt bestreiten oder nicht.

### **Erwerbslose**

Erwerbslose sind Personen ohne Arbeitsverhältnis, die sich um eine Arbeitsstelle bemühen, unabhängig davon, ob sie bei der Agentur für Arbeit als Arbeitslose gemeldet sind. Insofern ist der Begriff der Erwerbslosen umfassender als der Begriff der Arbeitslosen. Andererseits zählen Arbeitslose, die vorübergehend geringfügige Tätigkeiten ausüben, nach dem Erwerbskonzept nicht zu den Erwerbslosen, sondern zu den Erwerbstätigen.

### **Nichterwerbspersonen**

Nichterwerbspersonen sind alle nicht im Erwerbsleben stehenden Personen (z. B. Schulkinder, Nurhausfrauen und Rentner).

### **Erwerbspersonen**

Die Erwerbspersonen setzen sich zusammen aus den Erwerbstätigen und den Erwerbslosen.

### **Erwerbsquoten**

Erwerbsquoten zeigen den Anteil der Erwerbspersonen an der Bevölkerung insgesamt je Geschlecht und Altersgruppe.

### **Erwerbstätigenquoten**

Erwerbstätigenquoten drücken den Anteil der Erwerbstätigen an der Bevölkerung insgesamt je Geschlecht und Altersgruppe aus.

## **Erwerbslosenquoten**

Erwerbslosenquoten spiegeln den Anteil der Erwerbslosen an der Bevölkerung insgesamt je Geschlecht und Altersgruppe wieder.

## **Bevölkerung**

Als Bevölkerung wird die Anzahl der Personen bezeichnet, die an einem bestimmten Ort bzw. in einer bestimmten territorialen Einheit (Gemeinde, Kreis usw.) ihren ständigen Wohnsitz (Hauptwohnung) haben. Darin eingeschlossen sind auch außerhalb Thüringens dienende Soldaten im Grundwehrdienst bzw. Zivildienstleistende sowie als wohnhaft gemeldete Ausländer. Nicht einbezogen sind Angehörige ausländischer diplomatischer Vertretungen oder Stationierungstreitkräfte und deren Familienangehörige.

## **Stellung im Beruf**

Unter der „Stellung im Beruf“ wird die Zugehörigkeit zu einer der folgenden Kategorien verstanden.

### **- Selbstständige**

Zu den Selbstständigen gehören tätige Eigentümer, Miteigentümer oder Pächter eines Umternehmens, selbstständige Handelsvertreter, freiberuflich Tätige, usw., nicht jedoch Personen, die in einem arbeitsrechtlichen Verhältnis stehen und lediglich innerhalb ihres Arbeitsbereiches selbstständig disponieren können (z. B. selbstständige Filialleiter).

Zu den Selbstständigen zählen auch Hausgewerbetreibende und Zwischenmeister, die mit fremden Hilfskräften in eigener Arbeitsstätte im Auftrag von Gewerbetreibenden Arbeit an Heimarbeiter weitergeben oder Waren herstellen und bearbeiten.

### **- Mithelfende Familienangehörige**

Dies sind Familienangehörige, die ohne Empfang von Lohn und Gehalt in einem landwirtschaftlichen oder gewerblichen Betrieb mitarbeiten, der von einem Familienmitglied als Selbstständigem geleitet wird und die keine Sozialversicherungsbeiträge entrichten.

### **- Beamte**

Als Beamte zählen alle Personen, die in einem öffentlich-rechtlichen Dienstverhältnis des Bundes, der Länder, der Gemeinden oder sonstiger Körperschaften des öffentlichen Rechts stehen, einschließlich der Beamtenanwärter und der Beamten im Vorbereitungsdienst. Nicht als Beamte gezählt werden Beamte im Ruhestand und Personen, die die Berufsbezeichnungen wie "Versicherungsbeamter" oder „Bankbeamter“ führen, ohne in einem öffentlich-rechtlichen Dienstverhältnis zu stehen. Den Beamten werden auch Richter und Soldaten zugeordnet.

### **- Angestellte**

Angestellte sind alle nichtbeamteten Gehaltsempfänger. Für die Zuordnung ist grundsätzlich die Stellung im Betrieb und nicht die Art des Versicherungsverhältnisses bzw. die Mitgliedschaft in einer Rentenversicherung für Angestellte entscheidend. Leitende Angestellte sind ebenfalls Angestellte, sofern sie nicht Miteigentümer sind.

### **- Arbeiter**

Als Arbeiter gelten alle Lohnempfänger. Es ist unerheblich, ob es sich um Facharbeiter, angeleitete Arbeiter oder Hilfsarbeiter handelt. Zu den Arbeitern rechnen auch Heimarbeiter und Hausgehilfe.

## **Geringfügige Beschäftigung**

Geringfügige Beschäftigung (bzw. Mini-Job) trifft dann zu, wenn der Verdienst nicht mehr als 400,- EUR im Jahresdurchschnitt pro Monat beträgt. In den Vorjahren gelten die jeweiligen gesetzlichen Bestimmungen.

## **Nettoeinkommen**

Das Nettoeinkommen ergibt sich aus dem Bruttoeinkommen abzüglich Steuern, Sozialversicherung und ähnlicher Beiträge. Bei unregelmäßigem Einkommen ist der Nettodurchschnitt im Jahr anzugeben. Bei Selbstständigen in der Landwirtschaft wird das Nettoeinkommen nicht befragt. Zum Nettoeinkommen zählen neben dem Einkommen aus Erwerbstätigkeit auch Arbeitslosengeld I und II, Rente, Pension, Kindergeld, Wohngeld, Unterhalt durch Angehörige, eigenes Vermögen, Zinsen, eingenommene Mieten und Pachten, Sozialhilfe sowie weitere Unterstützungen. Die Ermittlung der Höhe erfolgt durch eine Selbsteinstufung der Befragten in die vorgegebenen Einkommensgruppen.

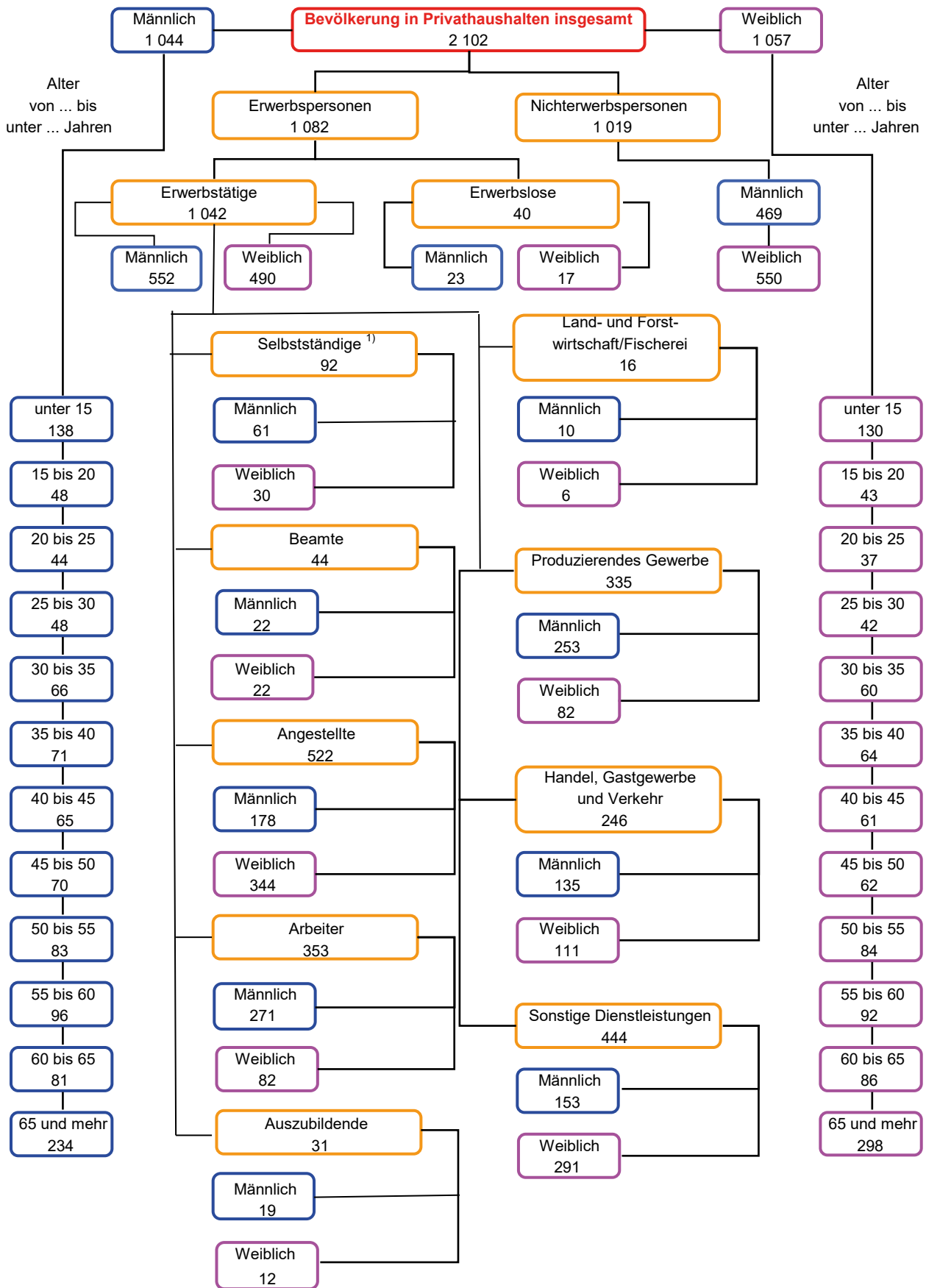
### **Überwiegender Lebensunterhalt**

Der überwiegende Lebensunterhalt kennzeichnet die Unterhaltsquelle, von welcher hauptsächlich die Mittel für den Lebensunterhalt bezogen werden. Bei mehreren Unterhaltsquellen wird nur die wesentlichste berücksichtigt.



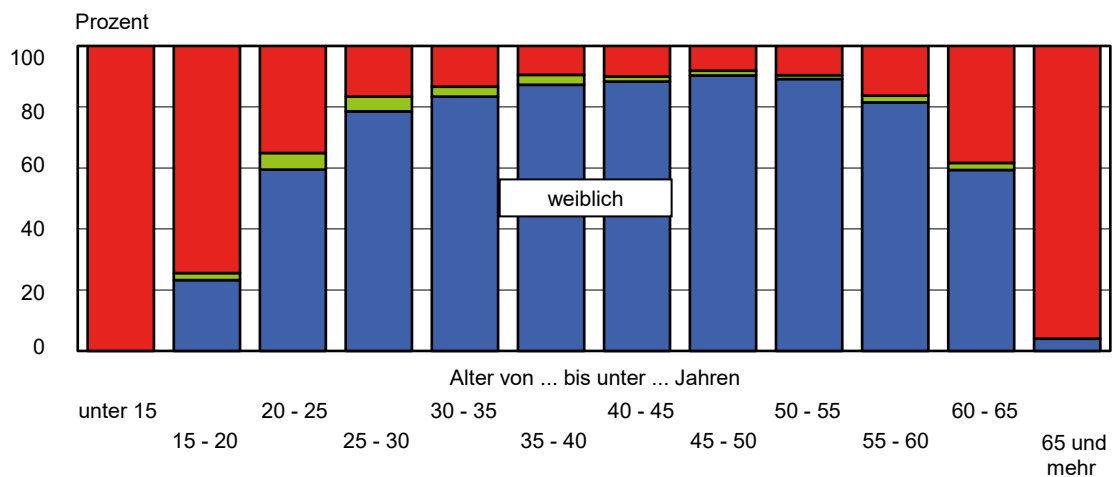
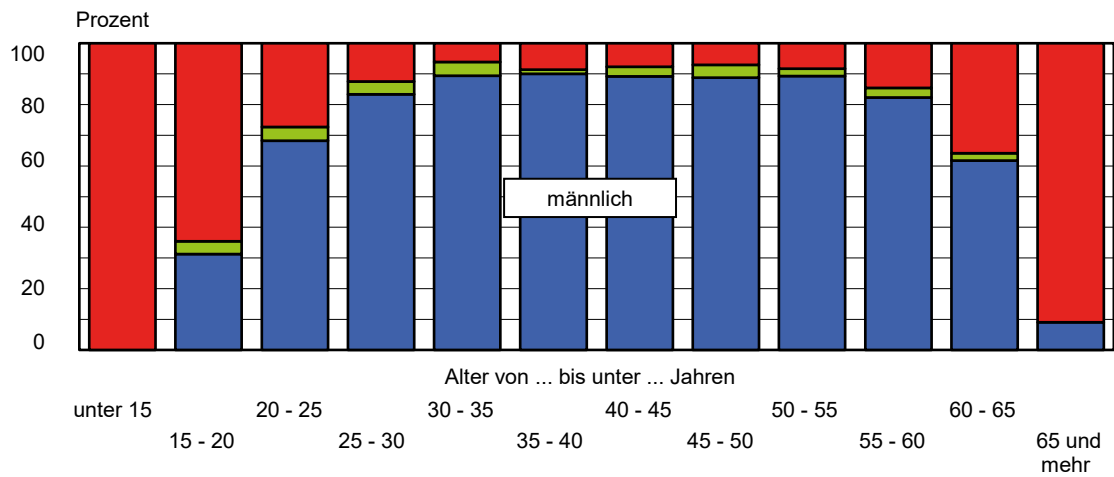
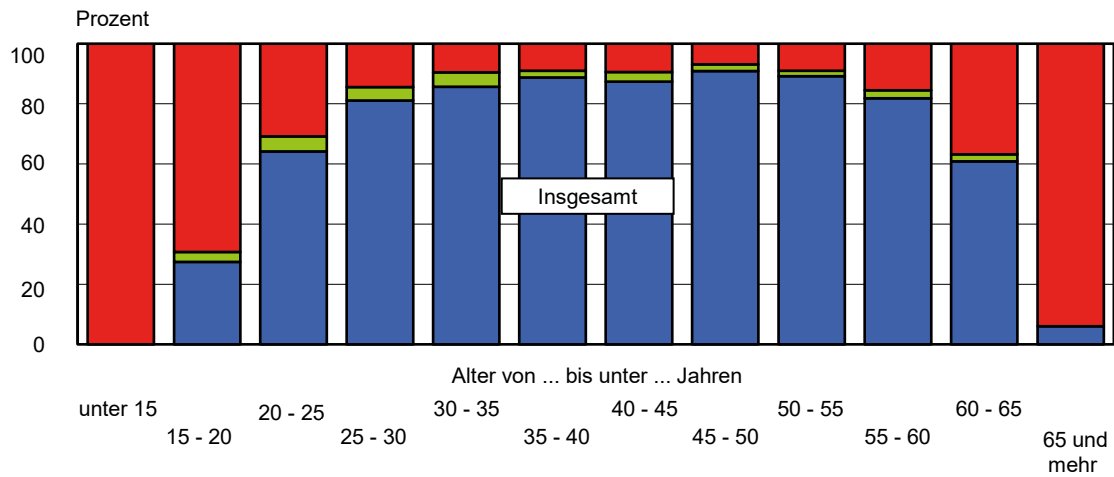
### Gliederung der Bevölkerung in Privathaushalten im Jahresdurchschnitt 2019

- 1 000 -



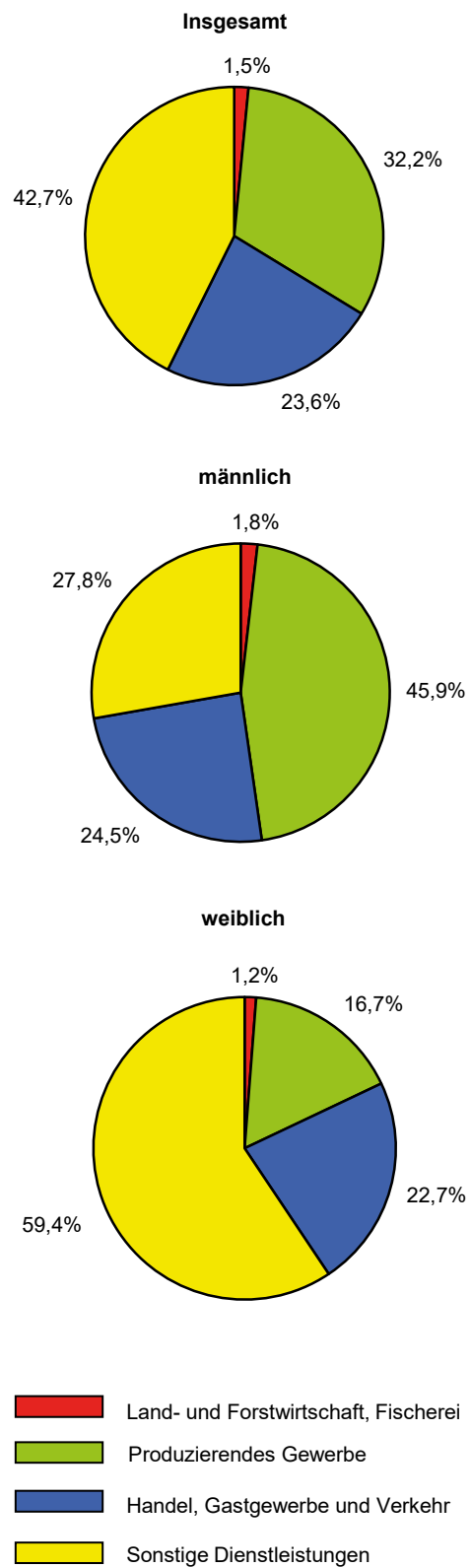
1) einschließlich mithelfende Familienangehörige

### Bevölkerung in Privathaushalten im Jahresdurchschnitt 2019 nach Altersgruppen, Beteiligung am Erwerbsleben und Geschlecht



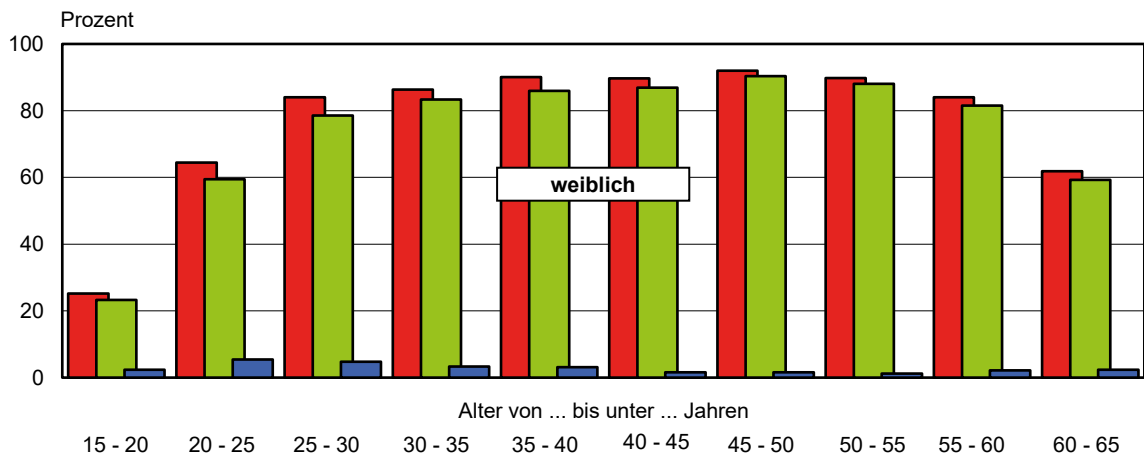
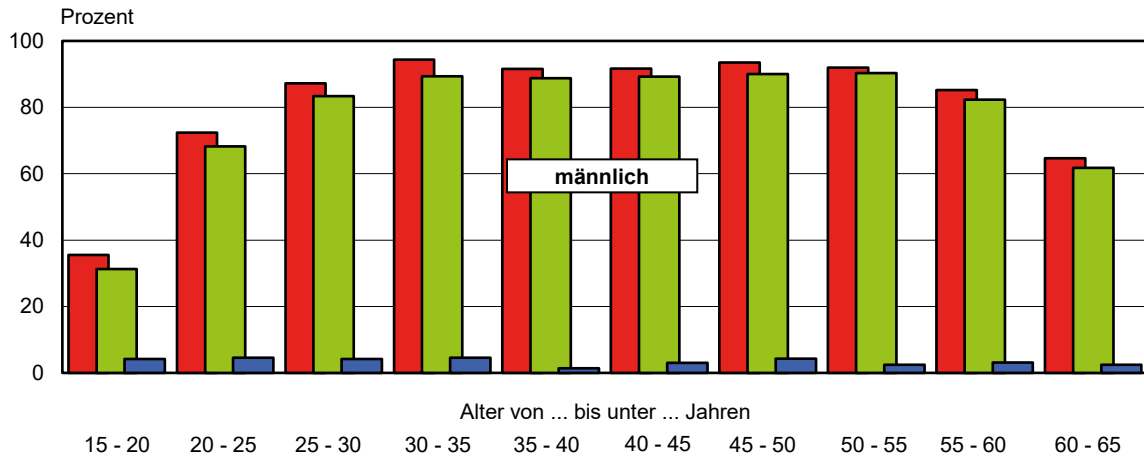
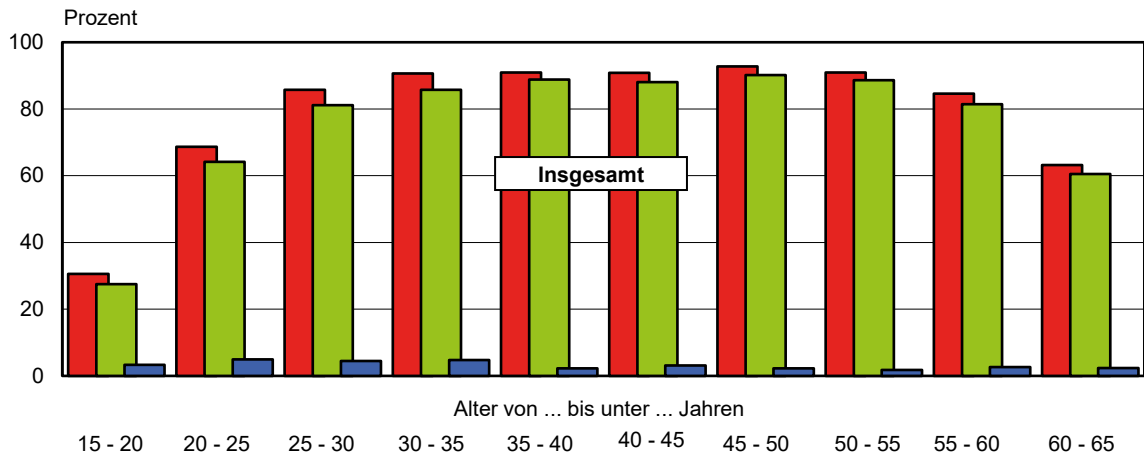
Erwerbstätige Erwerbslose Nichterwerbspersonen

### Erwerbstätige in Privathaushalten im Jahresdurchschnitt 2019 nach Wirtschaftszweigen \*) und Geschlecht



\*) Klassifikation der Wirtschaftszweige, Ausgabe 2008 (WZ 2008)

### Altersspezifische Erwerbs-, Erwerbstätigen- und Erwerbslosenquoten im Jahresdurchschnitt 2019



 Erwerbsquoten       Erwerbstätigenquoten       Erwerbslosenquoten

**1. Bevölkerung in Privathaushalten im Jahresdurchschnitt**  
**1.1 Bevölkerung in Privathaushalten 2019 nach Familienstand, Altersgruppen und Geschlecht**

Alter von ... bis unter ... Jahren	Insgesamt	Davon		
		ledig	verheiratet	verwitwet/ geschieden
1 000				
<b>Insgesamt</b>				
unter 15	268	268	-	-
15 - 20	91	91	/	/
20 - 25	81	78	/	/
25 - 30	90	71	18	/
30 - 35	126	86	37	/
35 - 40	134	68	56	10
40 - 45	126	47	65	13
45 - 50	132	38	76	18
50 - 55	167	35	102	30
55 - 60	188	25	128	35
60 - 65	167	13	121	33
65 und mehr	532	18	327	186
<b>Insgesamt</b>	<b>2 102</b>	<b>839</b>	<b>934</b>	<b>329</b>
<b>männlich</b>				
unter 15	138	138	-	-
15 - 20	48	48	/	/
20 - 25	44	43	/	/
25 - 30	48	41	7	/
30 - 35	66	48	16	/
35 - 40	71	42	24	/
40 - 45	65	30	30	5
45 - 50	70	25	39	7
50 - 55	83	23	49	12
55 - 60	96	18	63	15
60 - 65	81	8	59	14
65 und mehr	234	7	179	48
<b>Zusammen</b>	<b>1 044</b>	<b>470</b>	<b>468</b>	<b>106</b>
<b>weiblich</b>				
unter 15	130	130	-	-
15 - 20	43	43	/	/
20 - 25	37	35	/	/
25 - 30	42	30	11	/
30 - 35	60	38	21	/
35 - 40	64	26	32	6
40 - 45	61	17	35	8
45 - 50	62	14	37	11
50 - 55	84	12	53	18
55 - 60	92	7	64	20
60 - 65	86	5	62	19
65 und mehr	298	11	148	138
<b>Zusammen</b>	<b>1 057</b>	<b>369</b>	<b>466</b>	<b>222</b>

1.2 Bevölkerung in Privathaushalten 2019 nach Beteiligung am Erwerbsleben, Altersgruppen und Geschlecht

Alter von ... bis unter ... Jahren	Insgesamt	Davon		
		Erwerbspersonen		Nichterwerbs- personen
		Erwerbstätige	Erwerbslose	
1 000				

**Insgesamt**

unter 15	268	-	-	268
15 - 20	91	25	/	63
20 - 25	81	52	/	25
25 - 30	90	73	/	13
30 - 35	126	108	6	12
35 - 40	134	119	/	12
40 - 45	126	111	/	12
45 - 50	132	119	/	9
50 - 55	167	148	/	15
55 - 60	188	153	5	29
60 - 65	167	101	/	61
65 und mehr	532	32	/	499
<b>Insgesamt</b>	<b>2 102</b>	<b>1 042</b>	<b>40</b>	<b>1 019</b>

**männlich**

unter 15	138	-	-	138
15 - 20	48	15	/	31
20 - 25	44	30	/	12
25 - 30	48	40	/	6
30 - 35	66	59	/	/
35 - 40	71	63	/	6
40 - 45	65	58	/	5
45 - 50	70	63	/	5
50 - 55	83	75	/	7
55 - 60	96	79	/	14
60 - 65	81	50	/	29
65 und mehr	234	21	/	213
<b>Zusammen</b>	<b>1 044</b>	<b>552</b>	<b>23</b>	<b>469</b>

**weiblich**

unter 15	130	-	-	130
15 - 20	43	10	/	32
20 - 25	37	22	/	13
25 - 30	42	33	/	7
30 - 35	60	50	/	8
35 - 40	64	55	/	6
40 - 45	61	53	/	6
45 - 50	62	56	/	5
50 - 55	84	74	/	8
55 - 60	92	75	/	15
60 - 65	86	51	/	33
65 und mehr	298	12	/	286
<b>Zusammen</b>	<b>1 057</b>	<b>490</b>	<b>17</b>	<b>550</b>

1.3 Bevölkerung in Privathaushalten 2019 nach überwiegendem Lebensunterhalt, Beteiligung am Erwerbsleben und Geschlecht

Beteiligung am Erwerbsleben	Insgesamt	Davon mit überwiegendem Lebensunterhalt durch				
		Erwerbstätigkeit	Arbeitslosen-geld I <sup>1)</sup>	Rente, Pension	Unterhalt von Angehörigen	Sonstiges <sup>2)</sup>
1 000						

**Insgesamt**

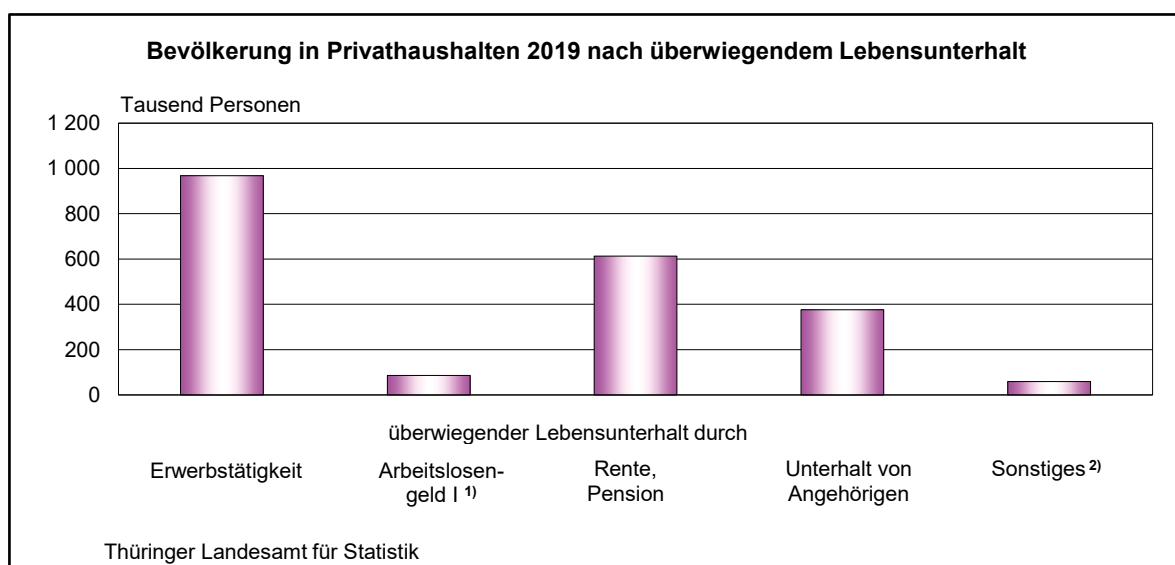
Erwerbspersonen	1 082	966	38	36	19	22
davon						
Erwerbstätige	1 042	966	9	36	12	20
Erwerbslose	40	/	30	/	7	/
Nichterwerbspersonen	1 019	/	48	577	357	37
<b>Insgesamt</b>	<b>2 102</b>	<b>968</b>	<b>86</b>	<b>613</b>	<b>376</b>	<b>59</b>

**männlich**

Erwerbspersonen	575	518	22	19	7	9
davon						
Erwerbstätige	552	518	/	19	/	7
Erwerbslose	23	/	18	/	/	/
Nichterwerbspersonen	469	/	26	251	176	16
<b>Zusammen</b>	<b>1 044</b>	<b>518</b>	<b>48</b>	<b>271</b>	<b>183</b>	<b>25</b>

**weiblich**

Erwerbspersonen	507	448	16	17	13	13
davon						
Erwerbstätige	490	448	5	16	9	13
Erwerbslose	17	/	12	/	/	/
Nichterwerbspersonen	550	/	21	326	181	21
<b>Zusammen</b>	<b>1 057</b>	<b>449</b>	<b>38</b>	<b>342</b>	<b>194</b>	<b>35</b>



1) einschließlich Leistungen nach Hartz IV

2) eigenes Vermögen, Ersparnisse, Zinsen, Vermietung, Verpachtung, Altenteil, laufende Hilfe zum Lebensunterhalt, Grundsicherung im Alter und bei Erwerbsminderung u. a. Hilfen in besonderen Lebenslagen (z. B. Eingliederungshilfe, Hilfe zur Pflege), sonstige Unterstützung (z. B. BAföG, Vorruhestandsgeld, Stipendium, Pflegeversicherung, Asylbewerberleistungen), Eltern- und Erziehungsgeld

**1.4 Bevölkerung in Privathaushalten 2019 nach monatlichem Nettoeinkommen, Beteiligung am Erwerbsleben und Geschlecht**

Beteiligung am Erwerbsleben	Ins-gesamt	Davon mit einem monatlichen Nettoeinkommen von ... bis unter ... EUR								
		unter 300	300 bis 500	500 bis 700	700 bis 900	900 bis 1 100	1 100 bis 1 500	1 500 bis 2 000	2 000 und mehr	Sonstiges 1)
		1 000								

**Insgesamt**

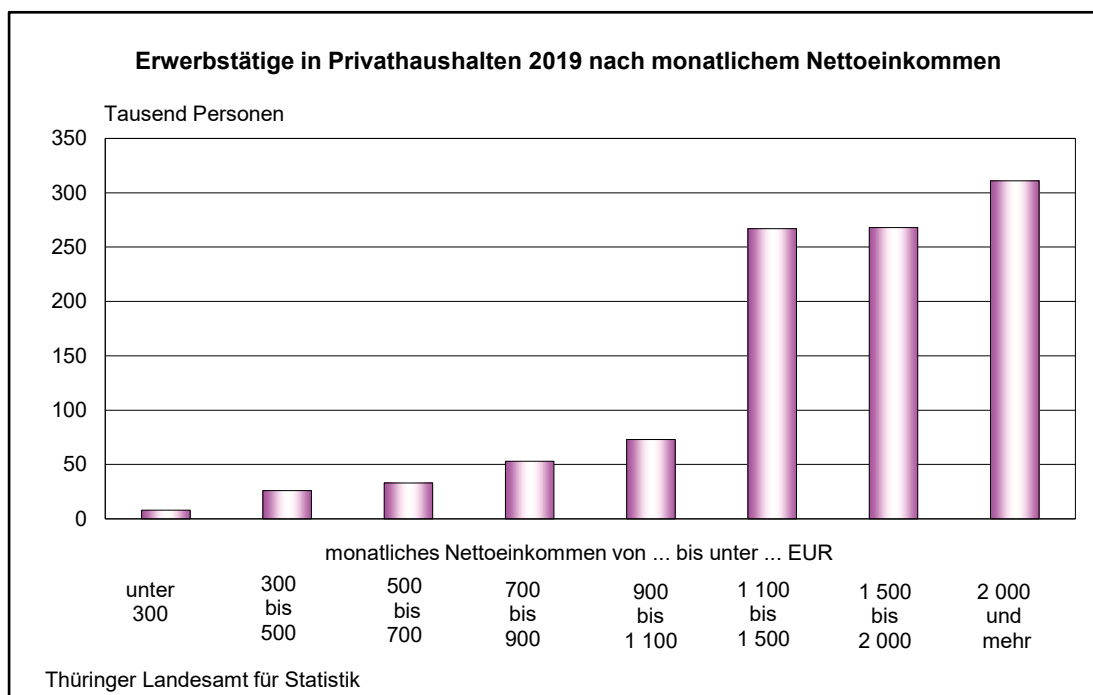
Erwerbspersonen	1 082	10	32	42	63	78	270	269	311	5
davon										
Erwerbstätige	1 042	8	26	33	53	73	267	268	311	/
Erwerbslose	40	/	6	9	10	5	/	/	/	/
Nichterwerbspersonen	1 019	49	41	62	111	130	199	102	40	285
<b>Insgesamt</b>	<b>2 102</b>	<b>58</b>	<b>74</b>	<b>104</b>	<b>174</b>	<b>208</b>	<b>470</b>	<b>372</b>	<b>351</b>	<b>291</b>

**männlich**

Erwerbspersonen	575	/	15	20	27	27	128	155	197	/
davon										
Erwerbstätige	552	/	11	14	21	25	126	154	197	/
Erwerbslose	23	/	/	6	6	/	/	/	/	/
Nichterwerbspersonen	469	24	19	23	44	57	97	44	22	139
<b>Zusammen</b>	<b>1 044</b>	<b>27</b>	<b>34</b>	<b>44</b>	<b>70</b>	<b>84</b>	<b>225</b>	<b>200</b>	<b>219</b>	<b>142</b>

**weiblich**

Erwerbspersonen	507	7	17	21	36	50	142	114	114	/
davon										
Erwerbstätige	490	6	15	18	32	48	141	114	114	/
Erwerbslose	17	/	/	/	/	/	/	/	/	/
Nichterwerbspersonen	550	24	22	39	68	74	101	58	18	146
<b>Zusammen</b>	<b>1 057</b>	<b>31</b>	<b>40</b>	<b>61</b>	<b>103</b>	<b>124</b>	<b>245</b>	<b>173</b>	<b>133</b>	<b>148</b>



1) Selbstständige in der Landwirtschaft, ohne Angabe und ohne Einkommen



**1.5 Bevölkerung in Privathaushalten 2019 im Alter von 15 Jahren und älter nach Alter, Beteiligung am Erwerbsleben, allgemeinem Schulabschluss und Geschlecht**

Abschluss an einer allgemeinbildenden Schule	Bevölkerung			Darunter					
	zu-sammen	dar. im Alter von ... bis unter .. Jahren		zu-sammen	dar. im Alter von ... bis unter .. Jahren		zu-sammen	Erwerbslose	
		15 - 25	25 - 65		15 - 25	25 - 65		15 - 25	25 - 65
	1 000								
<b>Insgesamt</b>									
<b>Insgesamt</b>	<b>1 833</b>	<b>172</b>	<b>1 130</b>	<b>1 042</b>	<b>77</b>	<b>932</b>	<b>40</b>	<b>7</b>	<b>32</b>
Noch in schulischer Ausbildung, noch nicht schulpflichtig	52	51	/	/	/	/	/	/	/
Mit allgemeinem Schulabschluss	1 753	117	1 110	1 030	73	924	38	5	31
Haupt-(Volks-) schulabschluss	283	15	89	77	9	66	9	/	7
Realschulabschluss (mittl. Reife) oder gleichwertiger Abschluss <sup>1)</sup>	1 005	48	705	633	36	579	20	/	17
Fachhochschul-/ Hochschulreife ohne Angabe zur Art des Schulabschlusses	463	53	317	319	29	279	9	/	7
Ohne allgemeinen Schulabschluss <sup>2)</sup>	/	/	/	/	/	/	/	/	/
	28	5	17	10	/	8	/	/	/
<b>männlich</b>									
<b>Zusammen</b>	<b>907</b>	<b>92</b>	<b>580</b>	<b>552</b>	<b>45</b>	<b>487</b>	<b>23</b>	<b>/</b>	<b>18</b>
Noch in schulischer Ausbildung, noch nicht schulpflichtig	25	25	/	/	/	/	/	/	/
Mit allgemeinem Schulabschluss	865	64	569	543	43	480	22	/	18
Haupt-(Volks-) schulabschluss	130	11	56	53	7	46	6	/	/
Realschulabschluss (mittl. Reife) oder gleichwertiger Abschluss <sup>1)</sup>	502	28	360	335	24	302	12	/	10
Fachhochschul-/ Hochschulreife ohne Angabe zur Art des Schulabschlusses	232	24	152	155	13	135	/	/	/
Ohne allgemeinen Schulabschluss <sup>2)</sup>	/	/	/	/	/	/	/	/	/
	16	/	12	7	/	5	/	/	/
<b>weiblich</b>									
<b>Zusammen</b>	<b>927</b>	<b>80</b>	<b>551</b>	<b>490</b>	<b>32</b>	<b>447</b>	<b>17</b>	<b>/</b>	<b>13</b>
Noch in schulischer Ausbildung, noch nicht schulpflichtig	27	25	/	/	/	/	/	/	/
Mit allgemeinem Schulabschluss	888	53	541	487	30	445	16	/	13
Haupt-(Volks-) schulabschluss	153	5	34	24	/	23	/	/	/
Realschulabschluss (mittl. Reife) oder gleichwertiger Abschluss <sup>1)</sup>	503	20	345	299	13	277	8	/	6
Fachhochschul-/ Hochschulreife ohne Angabe zur Art des Schulabschlusses	231	28	164	164	16	146	/	/	/
Ohne allgemeinen Schulabschluss <sup>2)</sup>	/	/	/	/	/	/	/	/	/
	13	/	7	/	/	/	/	/	/

1) einschließlich Abschluss der Polytechnischen Oberschule der DDR

2) einschließlich ohne Angabe zum allgemeinen Schulabschluss und Personen mit höchstens 7 Jahren Schulbesuch

**1.6 Bevölkerung in Privathaushalten 2019 im Alter von 15 Jahren und älter nach Beteiligung am Erwerbsleben, Alter, beruflichem Abschluss bzw. Hochschulabschluss und Geschlecht**

Berufsbildender Abschluss bzw. Hochschulabschluss	Bevölkerung				Darunter				
	zu- sammen	dar. im Alter von ... bis unter ... Jahren		zu- sammen	dar. im Alter von ... bis unter ... Jahren		zu- sammen	Erwerbslose	
								dar. im Alter von ... bis unter ... Jahren	
		15 - 25	25 - 65		15 - 25	25 - 65		15 - 25	25 - 65
1 000									

**Insgesamt**

<b>Insgesamt</b>	<b>1 833</b>	<b>172</b>	<b>1 130</b>	<b>1 042</b>	<b>77</b>	<b>932</b>	<b>40</b>	<b>7</b>	<b>32</b>
Mit beruflichem Abschluss bzw. Hochschulabschluss	1 583	35	1 061	956	29	895	30	/	26
Lehre/Berufsausbildung <sup>1)</sup>	1 039	25	701	609	21	574	23	/	22
Fachschulabschluss <sup>2)</sup>	151	6	107	107	/	100	/	/	/
Fachschulabschluss der DDR	120	/	54	49	/	44	/	/	/
Bachelor	35	/	30	29	/	28	/	/	/
Master	19	/	18	16	/	16	/	/	/
Diplom <sup>3)</sup>	202	/	138	136	/	127	/	/	/
Promotion	17	/	11	11	/	10	/	/	/
ohne Angabe zur Art des beruflichen Abschlusses bzw. Hochschulabschlusses	/	/	/	/	/	/	/	/	/
Ohne beruflichen Abschluss bzw. Hochschulabschluss <sup>4)</sup>	250	137	69	86	48	38	11	/	5

**männlich**

<b>Zusammen</b>	<b>907</b>	<b>92</b>	<b>580</b>	<b>552</b>	<b>45</b>	<b>487</b>	<b>23</b>	<b>/</b>	<b>18</b>
Mit beruflichem Abschluss bzw. Hochschulabschluss	790	19	543	500	17	462	17	/	15
Lehre/Berufsausbildung <sup>1)</sup>	534	16	385	341	14	319	14	/	14
Fachschulabschluss <sup>2)</sup>	76	/	50	50	/	45	/	/	/
Fachschulabschluss der DDR	35	/	10	11	/	8	/	/	/
Bachelor	19	/	18	16	/	16	/	/	/
Master	9	/	9	8	/	8	/	/	/
Diplom <sup>3)</sup>	105	/	64	66	/	59	/	/	/
Promotion	12	/	7	8	/	7	/	/	/
ohne Angabe zur Art des beruflichen Abschlusses bzw. Hochschulabschlusses	/	/	/	/	/	/	/	/	/
Ohne beruflichen Abschluss bzw. Hochschulabschluss <sup>4)</sup>	117	72	37	52	28	23	6	/	/

1) Lehre/Berufsausbildung im dualen System, einschließlich eines gleichwertigen Berufsabschlusses, Vorbereitungsdienst für den mittleren Dienst in der öffentlichen Verwaltung, Anlernausbildung, Abschluss einer 1-jährigen Schule für Gesundheits- und Sozialberufe

2) einschließlich Meister-/ Techniker Ausbildung, Abschluss einer 2- oder 3-jährigen Schule für Gesundheits- und Sozialberufe sowie Abschluss einer Schule für Erzieher

3) einschließlich Lehramts-, Staatsprüfung, Magister, künstlerischer Abschluss und vergleichbare Abschlüsse

4) einschließlich Berufsvorbereitungsjahr, berufliches Praktikum, da durch diese keine berufsqualifizierenden Abschlüsse erreicht werden

Noch: 1.6 Bevölkerung in Privathaushalten 2019 im Alter von 15 Jahren und älter nach Beteiligung am Erwerbsleben, Alter, beruflichem Abschluss bzw. Hochschulabschluss und Geschlecht

Berufsbildender Abschluss bzw. Hochschulabschluss	Bevölkerung				Darunter				
	zu- sammen	dar. im Alter von ... bis unter ... Jahren		zu- sammen	dar. im Alter von ... bis unter ... Jahren		zu- sammen	dar. im Alter von ... bis unter ... Jahren	
		15 - 25	25 - 65		15 - 25	25 - 65		15 - 25	25 - 65
		1 000							

**weiblich**

<b>Zusammen</b>	<b>927</b>	<b>80</b>	<b>551</b>	<b>490</b>	<b>32</b>	<b>447</b>	<b>17</b>	<b>/</b>	<b>13</b>
Mit beruflichem Abschluss bzw.									
Hochschulabschluss	794	15	516	456	12	434	13	/	12
Lehre/Berufsausbildung <sup>1)</sup>	505	8	315	268	6	255	9	/	10
Fachschulabschluss <sup>2)</sup>	76	/	57	56	/	51	/	/	/
Fachschulabschluss der DDR	85	/	44	38	/	35	/	/	/
Bachelor	16	/	13	14	/	12	/	/	/
Master	10	/	9	8	/	7	/	/	/
Diplom <sup>3)</sup>	97	/	76	70	/	66	/	/	/
Promotion	5	/	/	/	/	/	/	/	/
ohne Angabe zur Art des beruflichen Abschlusses bzw. Hochschulabschlusses	/	/	/	/	/	/	/	/	/
Ohne beruflichen Abschluss bzw. Hochschulabschluss <sup>4)</sup>	133	65	30	34	21	12	/	/	/

1) Lehre/Berufsausbildung im dualen System, einschließlich eines gleichwertigen Berufsabschlusses, Vorbereitungsdienst für den mittleren Dienst in der öffentlichen Verwaltung, Anlernausbildung, Abschluss einer 1-jährigen Schule für Gesundheits- und Sozialberufe

2) einschließlich Meister-/ Techniker Ausbildung, Abschluss einer 2- oder 3-jährigen Schule für Gesundheits- und Sozialberufe sowie Abschluss einer Schule für Erzieher

3) einschließlich Lehramts-, Staatsprüfung, Magister, künstlerischer Abschluss und vergleichbare Abschlüsse

4) einschließlich Berufsvorbereitungsjahr, berufliches Praktikum, da durch diese keine berufsqualifizierenden Abschlüsse erreicht werden

**1.7 Bevölkerung in Privathaushalten 2019 im Alter von 15 Jahren und älter nach der Art des Versicherungsverhältnisses in der gesetzlichen Rentenversicherung, Beteiligung am Erwerbsleben und Geschlecht**

Alter von ... bis unter ... Jahren	Bevölkerung zusammen	Versicherte zusammen	Darunter				pflichtversichert in der Berichtswoche
			davon nach der Art des Versicherungsverhältnisses in der gesetzlichen Rentenversicherung				
			freiwillig versichert in der Berichtswoche			zusammen	
			davon				
zusammen	Erwerbstätige	Erwerbslose	Nicht- erwerbs- personen	zusammen			
1 000							

**Insgesamt**

15 - 20	91	27	/	/	/	/	26
20 - 25	81	48	/	/	/	/	46
25 - 30	90	70	/	/	/	/	69
30 - 35	126	107	/	/	/	/	104
35 - 40	134	112	/	/	/	/	109
40 - 45	126	103	/	/	/	/	99
45 - 50	132	110	6	6	/	/	103
50 - 55	167	140	6	5	/	/	134
55 - 60	188	151	8	7	/	/	143
60 - 65	167	95	7	7	/	/	88
65 und mehr	532	/	/	/	/	/	/
<b>Insgesamt</b>	<b>1 833</b>	<b>966</b>	<b>43</b>	<b>39</b>	<b>/</b>	<b>/</b>	<b>923</b>

**männlich**

15 - 20	48	16	/	/	/	/	16
20 - 25	44	27	/	/	/	/	27
25 - 30	48	37	/	/	/	/	37
30 - 35	66	57	/	/	/	/	55
35 - 40	71	59	/	/	/	/	57
40 - 45	65	53	/	/	/	/	50
45 - 50	70	57	/	/	/	/	53
50 - 55	83	69	/	/	/	/	65
55 - 60	96	74	5	/	/	/	70
60 - 65	81	49	/	/	/	/	45
65 und mehr	234	/	/	/	/	/	/
<b>Zusammen</b>	<b>907</b>	<b>502</b>	<b>26</b>	<b>24</b>	<b>/</b>	<b>/</b>	<b>476</b>

**weiblich**

15 - 20	43	10	/	/	/	/	10
20 - 25	37	20	/	/	/	/	19
25 - 30	42	33	/	/	/	/	32
30 - 35	60	50	/	/	/	/	49
35 - 40	64	53	/	/	/	/	52
40 - 45	61	50	/	/	/	/	49
45 - 50	62	53	/	/	/	/	51
50 - 55	84	71	/	/	/	/	69
55 - 60	92	76	/	/	/	/	73
60 - 65	86	46	/	/	/	/	43
65 und mehr	298	/	/	/	/	/	/
<b>Zusammen</b>	<b>927</b>	<b>465</b>	<b>17</b>	<b>15</b>	<b>/</b>	<b>/</b>	<b>447</b>

1.8 Bevölkerung in Privathaushalten 2019 nach monatlichem Nettoeinkommen, Altersgruppen und Geschlecht

Monatliches Nettoeinkommen von ... bis unter ... EUR	Insgesamt	Davon im Alter von ... bis unter ... Jahren						
		unter 20	20 - 25	25 - 35	35 - 45	45 - 55	55- 65	65 und mehr
		1 000						
<b>Insgesamt</b>								
unter 300	58	45	5	/	/	/	/	/
300 - 500	74	24	11	8	6	6	11	7
500 - 700	104	12	13	11	11	11	20	26
700 - 900	174	7	14	16	15	17	34	70
900 - 1 100	208	/	7	16	15	22	40	106
1 100 - 1 500	470	/	13	53	62	69	88	182
1 500 - 2 000	372	/	10	55	65	73	72	98
2 000 und mehr	351	/	/	51	84	96	78	43
<b>Mit Angabe des Einkommens zusammen</b>	<b>1 810</b>	<b>93</b>	<b>75</b>	<b>212</b>	<b>257</b>	<b>295</b>	<b>347</b>	<b>531</b>
Ohne Angabe <sup>1)</sup>	291	266	6	/	/	/	8	/
<b>Insgesamt</b>	<b>2 102</b>	<b>359</b>	<b>81</b>	<b>216</b>	<b>260</b>	<b>299</b>	<b>355</b>	<b>532</b>
<b>männlich</b>								
unter 300	27	22	/	/	/	/	/	/
300 - 500	34	14	6	/	/	/	/	/
500 - 700	44	8	6	6	6	/	7	7
700 - 900	70	/	7	6	8	8	16	21
900 - 1 100	84	/	/	6	/	6	17	45
1 100 - 1 500	225	/	7	26	27	29	44	91
1 500 - 2 000	200	/	7	31	35	43	39	43
2 000 und mehr	219	/	/	33	51	59	46	26
<b>Mit Angabe des Einkommens zusammen</b>	<b>902</b>	<b>52</b>	<b>40</b>	<b>113</b>	<b>135</b>	<b>153</b>	<b>176</b>	<b>234</b>
Ohne Angabe <sup>1)</sup>	142	134	/	/	/	/	/	/
<b>Zusammen</b>	<b>1 044</b>	<b>186</b>	<b>44</b>	<b>114</b>	<b>136</b>	<b>153</b>	<b>177</b>	<b>234</b>
<b>weiblich</b>								
unter 300	31	22	/	/	/	/	/	/
300 - 500	40	10	5	/	/	/	7	6
500 - 700	61	5	7	6	5	7	13	19
700 - 900	103	/	7	11	7	10	19	48
900 - 1 100	124	/	/	9	10	15	24	61
1 100 - 1 500	245	/	6	29	35	41	43	91
1 500 - 2 000	173	/	/	24	29	30	33	54
2 000 und mehr	133	/	/	16	32	37	29	16
<b>Mit Angabe des Einkommens zusammen</b>	<b>909</b>	<b>41</b>	<b>35</b>	<b>99</b>	<b>122</b>	<b>143</b>	<b>172</b>	<b>297</b>
Ohne Angabe <sup>1)</sup>	148	132	/	/	/	/	6	/
<b>Zusammen</b>	<b>1 057</b>	<b>173</b>	<b>37</b>	<b>102</b>	<b>125</b>	<b>146</b>	<b>178</b>	<b>298</b>

1) einschließlich Selbstständige in der Landwirtschaft und ohne Einkommen

**2. Erwerbspersonen in Privathaushalten im Jahresdurchschnitt**  
**2.1 Bevölkerung in Privathaushalten im Alter von 15 Jahren und älter, Erwerbspersonen und Erwerbsquoten 2019**  
**nach Altersgruppen und Geschlecht**

Alter von ... bis unter ... Jahren	Bevölkerung zusammen	Erwerbspersonen	Erwerbsquoten <sup>1)</sup>
	1 000		%
<b>Insgesamt</b>			
15 - 20	91	28	30,6
20 - 25	81	56	68,7
25 - 30	90	77	85,7
30 - 35	126	114	90,6
35 - 40	134	122	90,9
40 - 45	126	114	90,8
45 - 50	132	122	92,8
50 - 55	167	152	90,9
55 - 60	188	159	84,6
60 - 65	167	105	63,2
65 und mehr	532	33	6,2
<b>15 - 65</b>	<b>1 302</b>	<b>1 050</b>	<b>80,6</b>
<b>Insgesamt</b>	<b>1 833</b>	<b>1 082</b>	<b>59,0</b>
<b>männlich</b>			
15 - 20	48	17	35,5
20 - 25	44	32	72,4
25 - 30	48	42	87,2
30 - 35	66	62	94,4
35 - 40	71	65	91,6
40 - 45	65	60	91,7
45 - 50	70	66	93,5
50 - 55	83	77	92,0
55 - 60	96	82	85,2
60 - 65	81	53	64,7
65 und mehr	234	21	8,9
<b>15 - 65</b>	<b>672</b>	<b>554</b>	<b>82,4</b>
<b>Zusammen</b>	<b>907</b>	<b>575</b>	<b>63,4</b>
<b>weiblich</b>			
15 - 20	43	11	25,2
20 - 25	37	24	64,4
25 - 30	42	35	84,0
30 - 35	60	52	86,3
35 - 40	64	57	90,1
40 - 45	61	54	89,7
45 - 50	62	57	92,0
50 - 55	84	75	89,8
55 - 60	92	77	84,0
60 - 65	86	53	61,9
65 und mehr	298	12	4,0
<b>15 - 65</b>	<b>629</b>	<b>495</b>	<b>78,7</b>
<b>Zusammen</b>	<b>927</b>	<b>507</b>	<b>54,8</b>

1) Anteil der Erwerbspersonen an der Bevölkerung je Geschlecht und Altersgruppe

**2.2 Bevölkerung in Privathaushalten im Alter von 15 Jahren und älter, Erwerbstätige und Erwerbstätigenquoten 2019  
nach Altersgruppen und Geschlecht**

Alter von ... bis unter ... Jahren	Bevölkerung zusammen	Erwerbstätige	Erwerbstätigenquoten <sup>1)</sup>
	1 000		%
<b>Insgesamt</b>			
15 - 20	91	25	27,5
20 - 25	81	52	64,2
25 - 30	90	73	81,1
30 - 35	126	108	85,7
35 - 40	134	119	88,8
40 - 45	126	111	88,1
45 - 50	132	119	90,2
50 - 55	167	148	88,6
55 - 60	188	153	81,4
60 - 65	167	101	60,5
65 und mehr	532	32	6,0
<b>15 - 65</b>	<b>1 302</b>	<b>1 010</b>	<b>77,6</b>
<b>Insgesamt</b>	<b>1 833</b>	<b>1 042</b>	<b>56,8</b>
<b>männlich</b>			
15 - 20	48	15	31,3
20 - 25	44	30	68,2
25 - 30	48	40	83,3
30 - 35	66	59	89,4
35 - 40	71	63	88,7
40 - 45	65	58	89,2
45 - 50	70	63	90,0
50 - 55	83	75	90,4
55 - 60	96	79	82,3
60 - 65	81	50	61,7
65 und mehr	234	21	9,0
<b>15 - 65</b>	<b>672</b>	<b>531</b>	<b>79,0</b>
<b>Zusammen</b>	<b>907</b>	<b>552</b>	<b>60,9</b>
<b>weiblich</b>			
15 - 20	43	10	23,3
20 - 25	37	22	59,5
25 - 30	42	33	78,6
30 - 35	60	50	83,3
35 - 40	64	55	85,9
40 - 45	61	53	86,9
45 - 50	62	56	90,3
50 - 55	84	74	88,1
55 - 60	92	75	81,5
60 - 65	86	51	59,3
65 und mehr	298	12	4,0
<b>15 - 65</b>	<b>629</b>	<b>478</b>	<b>76,0</b>
<b>Zusammen</b>	<b>927</b>	<b>490</b>	<b>52,9</b>

1) Anteil der Erwerbstätigen an der Bevölkerung je Geschlecht und Altersgruppe

**2.3 Bevölkerung in Privathaushalten im Alter von 15 Jahren und älter, Erwerbslose und Erwerbslosenquoten 2019  
nach Altersgruppen und Geschlecht**

Alter von ... bis unter ... Jahren	Bevölkerung zusammen	Erwerbslose	Erwerbslosenquoten <sup>1)</sup>
	1 000		%
<b>Insgesamt</b>			
15 - 20	91	/	/
20 - 25	81	/	/
25 - 30	90	/	/
30 - 35	126	6	4,8
35 - 40	134	/	/
40 - 45	126	/	/
45 - 50	132	/	/
50 - 55	167	/	/
55 - 60	188	5	2,7
60 - 65	167	/	/
65 und mehr	532	/	/
<b>15 - 65</b>	<b>1 302</b>	<b>40</b>	<b>3,1</b>
<b>Insgesamt</b>	<b>1 833</b>	<b>40</b>	<b>2,2</b>
<b>männlich</b>			
15 - 20	48	/	/
20 - 25	44	/	/
25 - 30	48	/	/
30 - 35	66	/	/
35 - 40	71	/	/
40 - 45	65	/	/
45 - 50	70	/	/
50 - 55	83	/	/
55 - 60	96	/	/
60 - 65	81	/	/
65 und mehr	234	/	/
<b>15 - 65</b>	<b>672</b>	<b>23</b>	<b>3,4</b>
<b>Zusammen</b>	<b>907</b>	<b>23</b>	<b>2,5</b>
<b>weiblich</b>			
15 - 20	43	/	/
20 - 25	37	/	/
25 - 30	42	/	/
30 - 35	60	/	/
35 - 40	64	/	/
40 - 45	61	/	/
45 - 50	62	/	/
50 - 55	84	/	/
55 - 60	92	/	/
60 - 65	86	/	/
65 und mehr	298	/	/
<b>15 - 65</b>	<b>629</b>	<b>17</b>	<b>2,7</b>
<b>Zusammen</b>	<b>927</b>	<b>17</b>	<b>1,8</b>

1) Anteil der Erwerbslosen an der Bevölkerung je Geschlecht und Altersgruppe



2.4 Erwerbstätige in Privathaushalten 2019 nach Stellung im Beruf, Wirtschaftszweigen und Geschlecht

Wirtschaftszweig <sup>1)</sup>	Insgesamt	Davon				
		Selbstständige <sup>2)</sup>	Beamte	Angestellte	Arbeiter	Auszubildende <sup>3)</sup>

1 000

**Insgesamt**

Land- und Forstwirtschaft, Fischerei	16	/	/	/	10	/
Produzierendes Gewerbe	335	23	/	100	199	12
Handel, Gastgewerbe und Verkehr	246	24	/	131	84	7
Sonstige Dienstleistungen	444	42	44	288	59	11
<b>Insgesamt</b>	<b>1 042</b>	<b>92</b>	<b>44</b>	<b>522</b>	<b>353</b>	<b>31</b>

**männlich**

Land- und Forstwirtschaft, Fischerei	10	/	/	/	7	/
Produzierendes Gewerbe	253	21	/	54	167	10
Handel, Gastgewerbe und Verkehr	135	16	/	51	63	/
Sonstige Dienstleistungen	153	22	22	71	33	5
<b>Zusammen</b>	<b>552</b>	<b>61</b>	<b>22</b>	<b>178</b>	<b>271</b>	<b>19</b>

**weiblich**

Land- und Forstwirtschaft, Fischerei	6	/	/	/	/	/
Produzierendes Gewerbe	82	/	/	46	31	/
Handel, Gastgewerbe und Verkehr	111	8	/	80	21	/
Sonstige Dienstleistungen	291	20	22	217	26	6
<b>Zusammen</b>	<b>490</b>	<b>30</b>	<b>22</b>	<b>344</b>	<b>82</b>	<b>12</b>

1) Klassifikation der Wirtschaftszweige, Ausgabe 2008 (WZ 2008)

2) einschließlich mithelfende Familienangehörige

3) Auszubildende in kaufmännischen, technischen und gewerblichen Ausbildungsberufen

**2.5 Erwerbstätige in Privathaushalten 2019 nach normalerweise je Woche geleisteten Arbeitsstunden, Wirtschaftszweigen, Stellung im Beruf und Geschlecht**

Wirtschaftszweig <sup>1)</sup> Stellung im Beruf	Ins- gesamt	Davon mit ... normalerweise je Woche geleisteten Arbeitsstunden						
		1 - 14	15 - 20	21 - 31	32 - 35	36 - 39	40	41 und mehr
1 000								
<b>Insgesamt</b>								
Land- und Forstwirtschaft, Fischerei	16	/	/	/	/	/	10	/
Produzierendes Gewerbe	335	10	6	15	13	46	206	41
Handel, Gastgewerbe und Verkehr	246	22	17	30	14	23	109	31
Sonstige Dienstleistungen	444	29	22	76	48	36	188	43
Selbstständige/mithelfende Familienangehörige	92	6	5	6	/	/	29	39
Beamte	44	/	/	/	/	/	26	11
Angestellte	522	36	28	89	53	55	223	39
Arbeiter	353	20	12	25	16	43	210	28
Auszubildende <sup>2)</sup>	31	/	/	/	/	/	24	/
<b>Insgesamt</b>	<b>1 042</b>	<b>62</b>	<b>46</b>	<b>123</b>	<b>76</b>	<b>105</b>	<b>513</b>	<b>119</b>
<b>männlich</b>								
Land- und Forstwirtschaft, Fischerei	10	/	/	/	/	/	7	/
Produzierendes Gewerbe	253	5	/	/	6	33	167	37
Handel, Gastgewerbe und Verkehr	135	10	5	6	/	14	72	23
Sonstige Dienstleistungen	153	10	6	9	6	11	82	29
Selbstständige/mithelfende Familienangehörige	61	/	/	/	/	/	19	31
Beamte	22	/	/	/	/	/	13	8
Angestellte	178	13	5	7	6	20	102	25
Arbeiter	271	10	6	9	8	34	178	26
Auszubildende <sup>2)</sup>	19	/	/	/	/	/	16	/
<b>Zusammen</b>	<b>552</b>	<b>27</b>	<b>15</b>	<b>19</b>	<b>16</b>	<b>58</b>	<b>327</b>	<b>92</b>
<b>weiblich</b>								
Land- und Forstwirtschaft, Fischerei	6	/	/	/	/	/	/	/
Produzierendes Gewerbe	82	/	/	12	7	13	40	/
Handel, Gastgewerbe und Verkehr	111	11	11	25	10	9	37	8
Sonstige Dienstleistungen	291	20	16	67	42	25	107	13
Selbstständige/mithelfende Familienangehörige	30	5	/	/	/	/	10	9
Beamte	22	/	/	/	/	/	13	/
Angestellte	344	22	22	82	47	35	122	14
Arbeiter	82	9	6	16	7	8	33	/
Auszubildende <sup>2)</sup>	12	/	/	/	/	/	8	/
<b>Zusammen</b>	<b>490</b>	<b>37</b>	<b>31</b>	<b>104</b>	<b>60</b>	<b>47</b>	<b>186</b>	<b>27</b>

1) Klassifikation der Wirtschaftszweige, Ausgabe 2008 (WZ 2008)

2) Auszubildende in kaufmännischen, technischen und gewerblichen Ausbildungsberufen

**2.6 Erwerbstätige in Privathaushalten 2019 nach tatsächlich in der Berichtswoche geleisteten Arbeitsstunden, Wirtschaftszweigen, Stellung im Beruf und Geschlecht**

Wirtschaftszweig <sup>1)</sup> Stellung im Beruf	Ins- gesamt	Davon mit ... tatsächlich in der Berichtswoche geleisteten Arbeitsstunden							
		0	1 - 14	15 - 20	21 - 31	32 - 35	36 - 39	40	41 und mehr
1 000									
<b>Insgesamt</b>									
Land- und Forstwirtschaft, Fischerei	16	/	/	/	/	/	/	7	/
Produzierendes Gewerbe	335	47	8	6	19	19	34	141	60
Handel, Gastgewerbe und Verkehr	246	34	20	13	27	16	18	76	42
Sonstige Dienstleistungen	444	65	30	22	62	41	31	130	62
Selbstständige/mithelfende									
Familienangehörige	92	9	6	6	5	/	/	23	37
Beamte	44	7	/	/	/	/	/	16	13
Angestellte	522	75	35	25	75	48	43	147	73
Arbeiter	353	53	17	11	25	20	32	149	45
Auszubildende <sup>2)</sup>	31	/	/	/	/	/	/	19	/
<b>Insgesamt</b>	<b>1 042</b>	<b>148</b>	<b>60</b>	<b>42</b>	<b>110</b>	<b>76</b>	<b>83</b>	<b>354</b>	<b>171</b>
<b>männlich</b>									
Land- und Forstwirtschaft, Fischerei	10	/	/	/	/	/	/	5	/
Produzierendes Gewerbe	253	33	/	/	8	12	25	115	53
Handel, Gastgewerbe und Verkehr	135	18	10	5	6	6	10	50	31
Sonstige Dienstleistungen	153	19	10	7	10	7	10	55	35
Selbstständige/mithelfende									
Familienangehörige	61	5	/	/	/	/	/	15	30
Beamte	22	/	/	/	/	/	/	8	9
Angestellte	178	21	12	6	9	8	16	63	44
Arbeiter	271	39	9	5	12	13	25	126	42
Auszubildende <sup>2)</sup>	19	/	/	/	/	/	/	13	/
<b>Zusammen</b>	<b>552</b>	<b>71</b>	<b>24</b>	<b>15</b>	<b>24</b>	<b>25</b>	<b>45</b>	<b>224</b>	<b>122</b>
<b>weiblich</b>									
Land- und Forstwirtschaft, Fischerei	6	/	/	/	/	/	/	/	/
Produzierendes Gewerbe	82	13	/	/	11	7	9	27	9
Handel, Gastgewerbe und Verkehr	111	17	12	8	21	10	7	26	10
Sonstige Dienstleistungen	291	47	20	15	52	34	21	75	27
Selbstständige/mithelfende									
Familienangehörige	30	/	/	/	/	/	/	8	7
Beamte	22	/	/	/	/	/	/	8	/
Angestellte	344	54	22	19	67	39	27	85	31
Arbeiter	82	14	8	5	14	7	7	23	/
Auszubildende <sup>2)</sup>	12	/	/	/	/	/	/	6	/
<b>Zusammen</b>	<b>490</b>	<b>77</b>	<b>36</b>	<b>27</b>	<b>85</b>	<b>51</b>	<b>38</b>	<b>130</b>	<b>46</b>

1) Klassifikation der Wirtschaftszweige, Ausgabe 2008 (WZ 2008)

2) Auszubildende in kaufmännischen, technischen und gewerblichen Ausbildungsberufen

2.7 Erwerbstätige ohne Auszubildende in Privathaushalten 2019 nach Stellung im Beruf,  
monatlichem Nettoeinkommen und Geschlecht

Monatliches Nettoeinkommen von ... bis unter ... EUR	Insgesamt	Darunter			
		Selbstständige	Beamte	Angestellte	Arbeiter
		1 000			
<b>Insgesamt</b>					
unter 300	7	/	/	/	/
300 - 500	20	/	/	12	6
500 - 700	24	/	/	11	8
700 - 900	44	6	/	21	16
900 - 1 100	69	8	/	37	24
1 100 - 1 500	266	16	/	123	124
1 500 - 2 000	269	14	/	136	115
2 000 und mehr	312	37	40	179	58
<b>Mit Angabe des Einkommens</b>					
<b>zusammen</b>	<b>1 009</b>	<b>89</b>	<b>44</b>	<b>522</b>	<b>353</b>
Ohne Angabe <sup>1)</sup>	/	/	/	/	/
<b>Insgesamt</b>	<b>1 011</b>	<b>91</b>	<b>44</b>	<b>522</b>	<b>353</b>
<b>männlich</b>					
unter 300	/	/	/	/	/
300 - 500	7	/	/	/	/
500 - 700	8	/	/	/	/
700 - 900	16	/	/	5	8
900 - 1 100	23	5	/	7	11
1 100 - 1 500	125	12	/	23	89
1 500 - 2 000	154	10	/	41	102
2 000 und mehr	197	28	20	95	53
<b>Mit Angabe des Einkommens</b>					
<b>zusammen</b>	<b>531</b>	<b>60</b>	<b>22</b>	<b>178</b>	<b>271</b>
Ohne Angabe <sup>1)</sup>	/	/	/	/	/
<b>Zusammen</b>	<b>532</b>	<b>61</b>	<b>22</b>	<b>178</b>	<b>271</b>
<b>weiblich</b>					
unter 300	5	/	/	/	/
300 - 500	13	/	/	8	/
500 - 700	15	/	/	9	/
700 - 900	28	/	/	17	8
900 - 1 100	47	/	/	30	13
1 100 - 1 500	140	5	/	100	35
1 500 - 2 000	114	/	/	96	12
2 000 und mehr	114	10	19	84	/
<b>Mit Angabe des Einkommens</b>					
<b>zusammen</b>	<b>478</b>	<b>29</b>	<b>22</b>	<b>344</b>	<b>82</b>
Ohne Angabe <sup>1)</sup>	/	/	/	/	/
<b>Zusammen</b>	<b>479</b>	<b>30</b>	<b>22</b>	<b>344</b>	<b>82</b>

1) einschließlich Selbstständige in der Landwirtschaft und Erwerbstätige ohne Einkommen

2.8 Erwerbslose in Privathaushalten 2019 nach Alter, Familienstand, überwiegendem Lebensunterhalt und Geschlecht

Alter Familienstand	Erwerbslose insgesamt	Nach überwiegendem Lebensunterhalt		
		Arbeitslosen- geld I <sup>1)</sup>	Rente und sonstiges <sup>2)</sup>	Unterhalt von Angehörigen
1 000				
<b>Insgesamt</b>				
<b>Insgesamt</b>	<b>40</b>	<b>30</b>	<b>/</b>	<b>7</b>
Alter von ... bis unter ... Jahren				
15 - 25	7	/	/	/
25 - 35	10	8	/	/
35 - 45	7	5	/	/
45 - 55	6	6	/	/
55 - 65	9	8	/	/
Familienstand				
Ledig	24	17	/	5
Verheiratet	12	9	/	/
Verwitwet/Geschieden	5	/	/	/
<b>männlich</b>				
<b>Zusammen</b>	<b>23</b>	<b>18</b>	<b>/</b>	<b>/</b>
Alter von ... bis unter ... Jahren				
15 - 25	/	/	/	/
25 - 35	5	/	/	/
35 - 45	/	/	/	/
45 - 55	5	/	/	/
55 - 65	5	5	/	/
Familienstand				
Ledig	16	12	/	/
Verheiratet	5	/	/	/
Verwitwet/Geschieden	/	/	/	/
<b>weiblich</b>				
<b>Zusammen</b>	<b>17</b>	<b>12</b>	<b>/</b>	<b>/</b>
Alter von ... bis unter ... Jahren				
15 - 25	/	/	/	/
25 - 35	/	/	/	/
35 - 45	/	/	/	/
45 - 55	/	/	/	/
55 - 65	/	/	/	/
Familienstand				
Ledig	8	5	/	/
Verheiratet	7	/	/	/
Verwitwet/Geschieden	/	/	/	/

1) einschließlich Leistungen nach Hartz IV

2) Erwerbstätigkeit, Pension, eigenes Vermögen, Ersparnisse, Zinsen, Vermietung, Verpachtung, Altenteil, laufende Hilfe zum Lebensunterhalt, Grundsicherung im Alter und bei Erwerbsminderung u. a. Hilfen in besonderen Lebenslagen (z. B. Eingliederungshilfe, Hilfe zur Pflege), sonstige Unterstützung (z. B. BAföG, Vorruhestandsgeld, Stipendium, Pflegeversicherung, Asylbewerberleistungen), Eltern- und Erziehungsgeld

2.9 Erwerbslose in Privathaushalten 2019 nach Alter, Familienstand, Art der gesuchten Tätigkeit und Geschlecht

Alter ----- Familienstand	Erwerbslose insgesamt	Darunter Suche nach einer Tätigkeit als				
		Arbeitnehmer	darunter Suche nach einer			
			Vollzeit- tätigkeit	Vollzeit- tätigkeit ggf. Teilzeit- tätigkeit	Teilzeit- tätigkeit	Teilzeit- tätigkeit ggf. Vollzeit- tätigkeit
1 000						

**Insgesamt**

<b>Insgesamt</b>	<b>40</b>	<b>38</b>	<b>16</b>	<b>10</b>	<b>6</b>	<b>/</b>
Alter von ... bis unter ... Jahren						
15 - 25	7	6	/	/	/	/
25 - 35	10	10	/	/	/	/
35 - 45	7	7	/	/	/	/
45 - 55	6	6	/	/	/	/
55 - 65	9	9	/	/	/	/
Familienstand						
Ledig	24	22	11	5	/	/
Verheiratet	12	11	/	/	/	/
Verwitwet/Geschieden	5	5	/	/	/	/

**männlich**

<b>Zusammen</b>	<b>23</b>	<b>22</b>	<b>12</b>	<b>5</b>	<b>/</b>	<b>/</b>
Alter von ... bis unter ... Jahren						
15 - 25	/	/	/	/	/	/
25 - 35	5	5	/	/	/	/
35 - 45	/	/	/	/	/	/
45 - 55	5	5	/	/	/	/
55 - 65	5	5	/	/	/	/
Familienstand						
Ledig	16	15	8	/	/	/
Verheiratet	5	5	/	/	/	/
Verwitwet/Geschieden	/	/	/	/	/	/

**weiblich**

<b>Zusammen</b>	<b>17</b>	<b>16</b>	<b>/</b>	<b>5</b>	<b>/</b>	<b>/</b>
Alter von ... bis unter ... Jahren						
15 - 25	/	/	/	/	/	/
25 - 35	/	/	/	/	/	/
35 - 45	/	/	/	/	/	/
45 - 55	/	/	/	/	/	/
55 - 65	/	/	/	/	/	/
Familienstand						
Ledig	8	7	/	/	/	/
Verheiratet	7	6	/	/	/	/
Verwitwet/Geschieden	/	/	/	/	/	/

2.10 Erwerbslose in Privathaushalten 2019 nach monatlichem Nettoeinkommen, Altersgruppen und Geschlecht

Monatliches Nettoeinkommen von ... bis unter ... EUR	Insgesamt	Darunter im Alter von ... bis unter ... Jahren				
		15 - 25	25 - 35	35 - 45	45 - 55	55 - 65
1 000						
<b>Insgesamt</b>						
unter 300	/	/	/	/	/	/
300 - 500	6	/	/	/	/	/
500 - 700	9	/	/	/	/	/
700 - 900	10	/	/	/	/	/
900 - 1 100	5	/	/	/	/	/
1 100 - 1 500	/	/	/	/	/	/
1 500 - 2 000	/	/	/	/	/	/
2 000 und mehr	/	/	/	/	/	/
<b>Mit Angabe des Einkommens zusammen</b>	<b>36</b>	<b>5</b>	<b>10</b>	<b>6</b>	<b>6</b>	<b>9</b>
Ohne Angabe <sup>1)</sup>	/	/	/	/	/	/
<b>Insgesamt</b>	<b>40</b>	<b>7</b>	<b>10</b>	<b>7</b>	<b>6</b>	<b>9</b>
<b>männlich</b>						
unter 300	/	/	/	/	/	/
300 - 500	/	/	/	/	/	/
500 - 700	6	/	/	/	/	/
700 - 900	6	/	/	/	/	/
900 - 1 100	/	/	/	/	/	/
1 100 - 1 500	/	/	/	/	/	/
1 500 - 2 000	/	/	/	/	/	/
2 000 und mehr	/	/	/	/	/	/
<b>Mit Angabe des Einkommens zusammen</b>	<b>21</b>	<b>/</b>	<b>5</b>	<b>/</b>	<b>5</b>	<b>5</b>
Ohne Angabe <sup>1)</sup>	/	/	/	/	/	/
<b>Zusammen</b>	<b>23</b>	<b>/</b>	<b>5</b>	<b>/</b>	<b>5</b>	<b>5</b>
<b>weiblich</b>						
unter 300	/	/	/	/	/	/
300 - 500	/	/	/	/	/	/
500 - 700	/	/	/	/	/	/
700 - 900	/	/	/	/	/	/
900 - 1 100	/	/	/	/	/	/
1 100 - 1 500	/	/	/	/	/	/
1 500 - 2 000	/	/	/	/	/	/
2 000 und mehr	/	/	/	/	/	/
<b>Mit Angabe des Einkommens zusammen</b>	<b>15</b>	<b>/</b>	<b>/</b>	<b>/</b>	<b>/</b>	<b>/</b>
Ohne Angabe <sup>1)</sup>	/	/	/	/	/	/
<b>Zusammen</b>	<b>17</b>	<b>/</b>	<b>/</b>	<b>/</b>	<b>/</b>	<b>/</b>

1) einschließlich Selbstständige in der Landwirtschaft und ohne Einkommen

2.11 Erwerbslose in Privathaushalten 2019 nach Dauer der Erwerbslosigkeit, Familienstand, Altersgruppen und Geschlecht

Familienstand	Insgesamt	Darunter im Alter von ... bis unter ... Jahren				
		15 - 25	25 - 35	35 - 45	45 - 55	55 - 65
1 000						

**Insgesamt**

Ledig	24	7	8	/	/	/
Verheiratet	12	/	/	/	/	/
Verwitwet/Geschieden	5	/	/	/	/	/
<b>Insgesamt</b>	<b>40</b>	<b>7</b>	<b>10</b>	<b>7</b>	<b>6</b>	<b>9</b>

**darunter: Dauer der Erwerbslosigkeit von ... bis unter ...**

unter 3 Monate

Ledig	/	/	/	/	/	/
Verheiratet	/	/	/	/	/	/
Verwitwet/Geschieden	/	/	/	/	/	/
<b>Zusammen</b>	<b>7</b>	<b>/</b>	<b>/</b>	<b>/</b>	<b>/</b>	<b>/</b>

3 - 12 Monaten

Ledig	5	/	/	/	/	/
Verheiratet	/	/	/	/	/	/
Verwitwet/Geschieden	/	/	/	/	/	/
<b>Zusammen</b>	<b>10</b>	<b>/</b>	<b>/</b>	<b>/</b>	<b>/</b>	<b>/</b>

1 - 2 Jahren

Ledig	/	/	/	/	/	/
Verheiratet	/	/	/	/	/	/
Verwitwet/Geschieden	/	/	/	/	/	/
<b>Zusammen</b>	<b>5</b>	<b>/</b>	<b>/</b>	<b>/</b>	<b>/</b>	<b>/</b>

2 Jahren und mehr

Ledig	12	/	/	/	/	/
Verheiratet	/	/	/	/	/	/
Verwitwet/Geschieden	/	/	/	/	/	/
<b>Zusammen</b>	<b>18</b>	<b>/</b>	<b>/</b>	<b>/</b>	<b>/</b>	<b>/</b>



Noch: 2.11 Erwerbslose in Privathaushalten 2019 nach Dauer der Erwerbslosigkeit, Familienstand, Altersgruppen und Geschlecht

Familienstand	Insgesamt	Darunter im Alter von ... bis unter ... Jahren				
		15 - 25	25 - 35	35 - 45	45 - 55	55 - 65
1 000						

**männlich**

Ledig	16	/	5	/	/	/
Verheiratet	5	/	/	/	/	/
Verwitwet/Geschieden	/	/	/	/	/	/
<b>Zusammen</b>	<b>23</b>	<b>/</b>	<b>5</b>	<b>/</b>	<b>5</b>	<b>5</b>

**darunter: Dauer der Erwerbslosigkeit von ... bis unter ...**

unter 3 Monate

Ledig	/	/	/	/	/	/
Verheiratet	/	/	/	/	/	/
Verwitwet/Geschieden	/	/	/	/	/	/
<b>Zusammen</b>	<b>/</b>	<b>/</b>	<b>/</b>	<b>/</b>	<b>/</b>	<b>/</b>

3 - 12 Monaten

Ledig	/	/	/	/	/	/
Verheiratet	/	/	/	/	/	/
Verwitwet/Geschieden	/	/	/	/	/	/
<b>Zusammen</b>	<b>6</b>	<b>/</b>	<b>/</b>	<b>/</b>	<b>/</b>	<b>/</b>

1 - 2 Jahren

Ledig	/	/	/	/	/	/
Verheiratet	/	/	/	/	/	/
Verwitwet/Geschieden	/	/	/	/	/	/
<b>Zusammen</b>	<b>/</b>	<b>/</b>	<b>/</b>	<b>/</b>	<b>/</b>	<b>/</b>

2 Jahren und mehr

Ledig	8	/	/	/	/	/
Verheiratet	/	/	/	/	/	/
Verwitwet/Geschieden	/	/	/	/	/	/
<b>Zusammen</b>	<b>10</b>	<b>/</b>	<b>/</b>	<b>/</b>	<b>/</b>	<b>/</b>

Noch: 2.11 Erwerbslose in Privathaushalten 2019 nach Dauer der Erwerbslosigkeit, Familienstand, Altersgruppen und Geschlecht

Familienstand	Insgesamt	Darunter im Alter von ... bis unter ... Jahren				
		15 - 25	25 - 35	35 - 45	45 - 55	55 - 65
1 000						

**weiblich**

Ledig	8	/	/	/	/	/
Verheiratet	7	/	/	/	/	/
Verwitwet/Geschieden	/	/	/	/	/	/
<b>Zusammen</b>	<b>17</b>	<b>/</b>	<b>/</b>	<b>/</b>	<b>/</b>	<b>/</b>

**darunter: Dauer der Erwerbslosigkeit von ... bis unter ...**

unter 3 Monate

Ledig	/	/	/	/	/	/
Verheiratet	/	/	/	/	/	/
Verwitwet/Geschieden	/	/	/	/	/	/
<b>Zusammen</b>	<b>/</b>	<b>/</b>	<b>/</b>	<b>/</b>	<b>/</b>	<b>/</b>

3 - 12 Monaten

Ledig	/	/	/	/	/	/
Verheiratet	/	/	/	/	/	/
Verwitwet/Geschieden	/	/	/	/	/	/
<b>Zusammen</b>	<b>/</b>	<b>/</b>	<b>/</b>	<b>/</b>	<b>/</b>	<b>/</b>

1 - 2 Jahren

Ledig	/	/	/	/	/	/
Verheiratet	/	/	/	/	/	/
Verwitwet/Geschieden	/	/	/	/	/	/
<b>Zusammen</b>	<b>/</b>	<b>/</b>	<b>/</b>	<b>/</b>	<b>/</b>	<b>/</b>

2 Jahren und mehr

Ledig	/	/	/	/	/	/
Verheiratet	/	/	/	/	/	/
Verwitwet/Geschieden	/	/	/	/	/	/
<b>Zusammen</b>	<b>8</b>	<b>/</b>	<b>/</b>	<b>/</b>	<b>/</b>	<b>/</b>

2.12 Erwerbslose in Privathaushalten 2019 nach Dauer der Arbeitssuche, Altersgruppen und Geschlecht

Dauer der Arbeitssuche	Insgesamt	Darunter im Alter von ... bis unter ... Jahren				
		15 - 25	25 - 35	35 - 45	45 - 55	55 - 65

1 000

**Insgesamt**

Unter 1 Monat	/	/	/	/	/	/
1 bis unter 3 Monaten	8	/	/	/	/	/
3 bis unter 6 Monaten	5	/	/	/	/	/
6 Monate bis unter 1 Jahr	6	/	/	/	/	/
1 bis unter 1 1/2 Jahren	/	/	/	/	/	/
1 1/2 bis unter 2 Jahren	/	/	/	/	/	/
2 bis unter 4 Jahren	/	/	/	/	/	/
4 Jahre und mehr	8	/	/	/	/	/
Ohne Angabe	/	/	/	/	/	/
<b>Insgesamt</b>	<b>40</b>	<b>7</b>	<b>10</b>	<b>7</b>	<b>6</b>	<b>9</b>

**männlich**

Unter 1 Monat	/	/	/	/	/	/
1 bis unter 3 Monaten	/	/	/	/	/	/
3 bis unter 6 Monaten	/	/	/	/	/	/
6 Monate bis unter 1 Jahr	/	/	/	/	/	/
1 bis unter 1 1/2 Jahren	/	/	/	/	/	/
1 1/2 bis unter 2 Jahren	/	/	/	/	/	/
2 bis unter 4 Jahren	/	/	/	/	/	/
4 Jahre und mehr	/	/	/	/	/	/
Ohne Angabe	/	/	/	/	/	/
<b>Zusammen</b>	<b>23</b>	<b>/</b>	<b>5</b>	<b>/</b>	<b>5</b>	<b>5</b>

**weiblich**

Unter 1 Monat	/	/	/	/	/	/
1 bis unter 3 Monaten	/	/	/	/	/	/
3 bis unter 6 Monaten	/	/	/	/	/	/
6 Monate bis unter 1 Jahr	/	/	/	/	/	/
1 bis unter 1 1/2 Jahren	/	/	/	/	/	/
1 1/2 bis unter 2 Jahren	/	/	/	/	/	/
2 bis unter 4 Jahren	/	/	/	/	/	/
4 Jahre und mehr	/	/	/	/	/	/
Ohne Angabe	/	/	/	/	/	/
<b>Zusammen</b>	<b>17</b>	<b>/</b>	<b>/</b>	<b>/</b>	<b>/</b>	<b>/</b>

### 3. Nichterwerbspersonen in Privathaushalten im Jahresdurchschnitt

#### 3.1 Nichterwerbstätige in Privathaushalten 2019 im Alter von 15 Jahren und älter ohne Arbeitssuche nach Alter, Zeitpunkt der Beendigung der letzten Erwerbstätigkeit und Gründen, weshalb keine Arbeit gesucht wird und Geschlecht

Merkmal	Nichterwerbs- tätige ohne Arbeitssuche zusammen	Darunter Gründe, weshalb keine Arbeit gesucht wird				
		Frühinvalidität oder (vorüber- gehende) Arbeits- unfähigkeit	persönliche oder familiäre Verpflichtungen	schulische oder berufliche Ausbildung	Ruhestand	Arbeitsmarkt bietet keine Be- schäftigungs- möglichkeit
1 000						

#### Insgesamt

Alter von ... bis unter ... Jahren						
15 - 25	87	/	/	80	/	/
25 - 35	22	/	8	8	/	/
35 - 45	21	5	6	/	/	/
45 - 55	23	10	/	/	/	/
55 - 65	86	27	/	/	36	/
65 und älter	499	/	/	/	495	/
<b>Insgesamt</b>	<b>739</b>	<b>45</b>	<b>23</b>	<b>90</b>	<b>533</b>	<b>/</b>
Ohne frühere Erwerbstätigkeit	93	/	6	78	/	/
Mit früherer Erwerbstätigkeit	646	42	17	12	533	/
frühere Erwerbstätigkeit wurde beendet vor ...						
weniger als 3 Monaten	10	/	/	/	/	/
3 bis unter 6 Monaten	9	/	/	/	/	/
6 Monaten bis unter 1 Jahr	20	/	/	/	11	/
1 Jahr bis unter 1 1/2 Jahren	16	/	/	/	8	/
1 1/2 bis unter 2 Jahren	16	/	/	/	10	/
2 bis unter 3 Jahren	28	/	/	/	19	/
3 und mehr Jahren	535	34	7	/	469	/
ohne Angabe	12	/	/	/	8	/

#### männlich

Alter von ... bis unter ... Jahren						
15 - 25	43	/	/	39	/	/
25 - 35	8	/	/	5	/	/
35 - 45	10	/	/	/	/	/
45 - 55	10	/	/	/	/	/
55 - 65	42	15	/	/	18	/
65 und älter	213	/	/	/	212	/
<b>Zusammen</b>	<b>326</b>	<b>24</b>	<b>/</b>	<b>45</b>	<b>230</b>	<b>/</b>
Ohne frühere Erwerbstätigkeit	44	/	/	39	/	/
Mit früherer Erwerbstätigkeit	282	22	/	6	230	/

#### weiblich

Alter von ... bis unter ... Jahren						
15 - 25	45	/	/	41	/	/
25 - 35	14	/	8	/	/	/
35 - 45	11	/	5	/	/	/
45 - 55	12	5	/	/	/	/
55 - 65	46	13	/	/	19	/
65 und älter	286	/	/	/	284	/
<b>Zusammen</b>	<b>413</b>	<b>21</b>	<b>20</b>	<b>45</b>	<b>303</b>	<b>/</b>
Ohne frühere Erwerbstätigkeit	49	/	6	39	/	/
Mit früherer Erwerbstätigkeit	364	20	14	6	303	/

**3.2 Nichterwerbspersonen in Privathaushalten 2019 im Alter von 15 Jahren und älter nach Zeitpunkt der Beendigung der letzten Erwerbstätigkeit, Altersgruppen und Geschlecht**

Frühere Erwerbstätigkeit	Insgesamt	Davon im Alter von ... bis unter ... Jahren				
		15 - 35	35 - 45	45 - 55	55 - 65	65 und älter
1 000						
<b>Insgesamt</b>						
Mit früherer Erwerbstätigkeit	656	25	21	24	89	498
letzte Erwerbstätigkeit						
wurde beendet vor ...						
weniger als 6 Monaten	21	/	/	/	9	/
6 Monaten bis unter 1 Jahr	21	/	/	/	9	/
1 bis unter 2 Jahren	33	7	/	/	12	9
2 bis unter 3 Jahren	29	/	/	/	6	16
3 und mehr Jahren	539	6	10	17	47	459
Ohne Angabe	13	/	/	/	/	7
Ohne frühere Erwerbstätigkeit	95	89	/	/	/	/
Ohne Angabe	/	/	/	/	/	/
<b>Insgesamt</b>	<b>751</b>	<b>113</b>	<b>24</b>	<b>25</b>	<b>91</b>	<b>499</b>
<b>männlich</b>						
Mit früherer Erwerbstätigkeit	287	10	10	11	42	213
letzte Erwerbstätigkeit						
wurde beendet vor ...						
weniger als 6 Monaten	10	/	/	/	/	/
6 Monaten bis unter 1 Jahr	11	/	/	/	6	/
1 bis unter 2 Jahren	15	/	/	/	6	5
2 bis unter 3 Jahren	14	/	/	/	/	7
3 und mehr Jahren	231	/	5	8	22	194
Ohne Angabe	6	/	/	/	/	/
Ohne frühere Erwerbstätigkeit	45	43	/	/	/	/
Ohne Angabe	/	/	/	/	/	/
<b>Zusammen</b>	<b>332</b>	<b>53</b>	<b>11</b>	<b>11</b>	<b>43</b>	<b>213</b>
<b>weiblich</b>						
Mit früherer Erwerbstätigkeit	369	15	10	13	46	285
letzte Erwerbstätigkeit						
wurde beendet vor ...						
weniger als 6 Monaten	12	/	/	/	/	/
6 Monaten bis unter 1 Jahr	10	/	/	/	/	/
1 bis unter 2 Jahren	18	/	/	/	6	/
2 bis unter 3 Jahren	14	/	/	/	/	9
3 und mehr Jahren	308	/	5	9	25	265
Ohne Angabe	7	/	/	/	/	/
Ohne frühere Erwerbstätigkeit	50	46	/	/	/	/
Ohne Angabe	/	/	/	/	/	/
<b>Zusammen</b>	<b>419</b>	<b>60</b>	<b>13</b>	<b>13</b>	<b>46</b>	<b>286</b>

**3.3 Nichterwerbspersonen in Privathaushalten 2019 im Alter von 15 Jahren und älter mit früherer Erwerbstätigkeit nach dem wichtigsten Grund für die Beendigung der letzten Erwerbstätigkeit, Altersgruppen und Geschlecht**

Grund für die Beendigung der letzten Tätigkeit	Insgesamt	Davon im Alter von ... bis unter ... Jahren				
		15 - 35	35 - 45	45 - 55	55 - 65	65 und älter
1 000						
<b>Insgesamt</b>						
Entlassung	65	/	5	6	16	35
Befristeter Arbeitsvertrag	16	/	/	/	/	/
Eigene Kündigung	10	/	/	/	/	/
Ruhestand						
- vorzeitig nach Vorruhestandsregelung oder Arbeitslosigkeit	109	/	/	/	/	105
- aus gesundheitlichen Gründen	113	/	/	9	36	64
- aus Altersgründen und sonstigen Gründen	295	/	/	/	19	276
Grundwehr-/Zivildienst	/	/	/	/	/	/
Persönliche oder familiäre Verpflichtungen	20	5	/	/	/	6
Ausbildung (auch Studium)	6	6	/	/	/	/
Sonstige Gründe	21	/	/	/	8	/
Ohne Angabe	/	/	/	/	/	/
<b>Insgesamt</b>	<b>656</b>	<b>25</b>	<b>21</b>	<b>24</b>	<b>89</b>	<b>498</b>
<b>männlich</b>						
Entlassung	28	/	/	/	7	14
Befristeter Arbeitsvertrag	7	/	/	/	/	/
Eigene Kündigung	/	/	/	/	/	/
Ruhestand						
- vorzeitig nach Vorruhestandsregelung oder Arbeitslosigkeit	47	/	/	/	/	45
- aus gesundheitlichen Gründen	56	/	/	5	18	30
- aus Altersgründen und sonstigen Gründen	128	/	/	/	10	119
Grundwehr-/Zivildienst	/	/	/	/	/	/
Persönliche oder familiäre Verpflichtungen	/	/	/	/	/	/
Ausbildung (auch Studium)	/	/	/	/	/	/
Sonstige Gründe	11	/	/	/	/	/
Ohne Angabe	/	/	/	/	/	/
<b>Zusammen</b>	<b>287</b>	<b>10</b>	<b>10</b>	<b>11</b>	<b>42</b>	<b>213</b>
<b>weiblich</b>						
Entlassung	37	/	/	/	9	21
Befristeter Arbeitsvertrag	8	/	/	/	/	/
Eigene Kündigung	6	/	/	/	/	/
Ruhestand						
- vorzeitig nach Vorruhestandsregelung oder Arbeitslosigkeit	63	/	/	/	/	60
- aus gesundheitlichen Gründen	58	/	/	5	18	34
- aus Altersgründen und sonstigen Gründen	167	/	/	/	9	157
Grundwehr-/Zivildienst	/	/	/	/	/	/
Persönliche oder familiäre Verpflichtungen	18	5	/	/	/	5
Ausbildung (auch Studium)	/	/	/	/	/	/
Sonstige Gründe	10	/	/	/	/	/
Ohne Angabe	/	/	/	/	/	/
<b>Zusammen</b>	<b>369</b>	<b>15</b>	<b>10</b>	<b>13</b>	<b>46</b>	<b>285</b>

**3.4 Nichterwerbspersonen in Privathaushalten 2019 im Alter von 15 Jahren und älter nach monatlichem Nettoeinkommen, Altersgruppen und Geschlecht**

Monatliches Nettoeinkommen von ... bis unter ... EUR	Insgesamt	Davon im Alter von ... bis unter ... Jahren				
		15 - 35	35 - 45	45 - 55	55 - 65	65 und älter
1 000						
<b>Insgesamt</b>						
unter 300	14	10	/	/	/	/
300 - 500	30	13	/	/	/	7
500 - 700	61	14	5	5	12	25
700 - 900	111	13	6	6	19	67
900 - 1 100	130	/	/	/	19	102
1 100 - 1 500	199	/	/	/	18	172
1 500 - 2 000	103	/	/	/	7	92
2 000 und mehr	40	/	/	/	/	34
<b>Mit Angabe des Einkommens</b>						
<b>zusammen</b>	<b>685</b>	<b>59</b>	<b>23</b>	<b>22</b>	<b>84</b>	<b>498</b>
Ohne Angabe <sup>1)</sup>	66	54	/	/	6	/
<b>Insgesamt</b>	<b>751</b>	<b>113</b>	<b>24</b>	<b>25</b>	<b>91</b>	<b>499</b>
<b>männlich</b>						
unter 300	6	/	/	/	/	/
300 - 500	12	6	/	/	/	/
500 - 700	22	6	/	/	5	6
700 - 900	44	5	/	/	11	20
900 - 1 100	56	/	/	/	10	43
1 100 - 1 500	97	/	/	/	9	85
1 500 - 2 000	44	/	/	/	/	39
2 000 und mehr	21	/	/	/	/	18
<b>Mit Angabe des Einkommens</b>						
<b>zusammen</b>	<b>302</b>	<b>25</b>	<b>11</b>	<b>11</b>	<b>42</b>	<b>213</b>
Ohne Angabe <sup>1)</sup>	29	27	/	/	/	/
<b>Zusammen</b>	<b>332</b>	<b>53</b>	<b>11</b>	<b>11</b>	<b>43</b>	<b>213</b>
<b>weiblich</b>						
unter 300	8	5	/	/	/	/
300 - 500	17	7	/	/	/	6
500 - 700	39	8	/	/	7	18
700 - 900	67	8	/	/	8	47
900 - 1 100	74	/	/	/	9	59
1 100 - 1 500	102	/	/	/	8	88
1 500 - 2 000	58	/	/	/	/	52
2 000 und mehr	18	/	/	/	/	15
<b>Mit Angabe des Einkommens</b>						
<b>zusammen</b>	<b>383</b>	<b>33</b>	<b>11</b>	<b>11</b>	<b>42</b>	<b>285</b>
Ohne Angabe <sup>1)</sup>	37	27	/	/	6	/
<b>Zusammen</b>	<b>419</b>	<b>60</b>	<b>13</b>	<b>13</b>	<b>46</b>	<b>286</b>

1) einschließlich Selbstständige in der Landwirtschaft und ohne Einkommen







