



STATISTISCHER BERICHT

E II - m 10 / 19

Bauhauptgewerbe in Thüringen Januar 2018 - Oktober 2019

Bestell-Nr. 05 201

Zeichenerklärung

- nichts vorhanden (genau Null)
- 0 weniger als die Hälfte von 1 in der letzten besetzten Stelle, jedoch mehr als nichts
- . Zahlenwert unbekannt oder geheim zu halten
- ... Zahlenwert lag bei Redaktionsschluss noch nicht vor
- x Tabellenfach gesperrt, weil Aussage nicht sinnvoll
- p vorläufige Zahl
- r berichtigte Zahl
- / Zahlenwert nicht sicher genug
- () Aussagewert eingeschränkt

Anmerkung: Abweichungen in den Summen, auch im Vergleich zu anderen Veröffentlichungen, erklären sich aus dem Runden von Einzelwerten.

Herausgeber:

Thüringer Landesamt für Statistik

Europaplatz 3, 99091 Erfurt

Postfach 90 01 63, 99104 Erfurt

Telefon: 0361 57331-9642

Telefax: 0361 57331-9699

Internet: statistik.thueringen.de

E-Mail: auskunft@statistik.thueringen.de

Auskunft erteilt:

Referat: Verarbeitendes Gewerbe, Baugewerbe,
Bautätigkeit, Energie, Handwerk,
Abfallwirtschaft, Umwelt

Telefon: 0361 57334-3210

Herausgegeben im Dezember 2019

Heft-Nr.: 254/19

Preis: 3,75 Euro

© Thüringer Landesamt für Statistik, Erfurt, 2019

Vervielfältigung und Verbreitung, auch auszugsweise, mit Quellenangabe gestattet.

Inhaltsverzeichnis

Seite

Vorbemerkungen 2

Überblick zur aktuellen Wirtschaftslage im Bauhauptgewerbe im Oktober 2019 5

Grafiken

1. Beschäftigte und geleistete Arbeitsstunden im Bauhauptgewerbe
Entwicklung zum Vorjahr 6
2. Gesamtumsatz und Auftragseingang im Bauhauptgewerbe
Entwicklung zum Vorjahr 6
3. Auftragseingang im Bauhauptgewerbe
Januar 2018 bis Oktober 2019 7
4. Baugewerblicher Umsatz im Bauhauptgewerbe
Januar 2018 bis Oktober 2019 7

Tabellen Monatsberichtsreis

1. Bauhauptgewerbe nach Wirtschaftszweigen und Monaten 8
2. Ausgewählte Merkmale des Bauhauptgewerbes 12
3. Auftragseingang des Bauhauptgewerbes nach Auftraggebergruppen bzw. Bauarten und Monaten 13
4. Auftragsbestand des Bauhauptgewerbes nach Auftraggebergruppen bzw. Bauarten am Ende
des Vierteljahres 14
5. Baugewerblicher Umsatz und geleistete Arbeitsstunden des Bauhauptgewerbes
nach Auftraggebergruppen bzw. Bauarten und Monaten 15

Vorbemerkungen

Ziel der Statistik

Der Monatsbericht im Bauhauptgewerbe dient der kurzfristigen Beurteilung der konjunkturellen Lage dieses Wirtschaftszweiges. Darüber hinaus wird er unter anderem zur Berechnung der Produktionsindizes im Baugewerbe, der Bauinvestition und der Auftragseingangsindizes verwendet. Die Ergebnisse dieser Statistik sind ein wichtiges Material für die Arbeit der gesetzgebenden Körperschaften, der Bundes- und der Landesregierung, der Verbände, der Kammern, sonstiger Institutionen sowie für das Statistische Amt der Europäischen Union (Eurostat) und bilden eine unentbehrliche Grundlage für zahlreiche wirtschaftspolitische Entscheidungen.

Rechtsgrundlagen

Rechtsgrundlage für die Erhebungen ist das Gesetz über die Statistik im Produzierenden Gewerbe - ProdGewStatG vom 21. 03. 2002 (BGBl. I S. 1181) i. V. m. § 15 des Gesetzes über die Statistik für Bundeszwecke (Bundesstatistikgesetz - BStatG), sowie § 5 Abs. 1 Thüringer Statistikgesetz (ThürStatG), in den jeweils aktuell gültigen Fassungen.

Berichtskreis

Der Monatsbericht im Bauhauptgewerbe ist eine Teilerhebung. Sie wird bei den Baubetrieben von höchstens 20 000 Unternehmen des Bauhauptgewerbes sowie bei Baubetrieben der anderen Unternehmen, jeweils ohne ausbaugewerbliche Betriebe, durchgeführt. Grundsätzlich werden hierbei alle Betriebe des Bauhauptgewerbes von Unternehmen mit 20 und mehr tätigen Personen erfasst.

Methodische Hinweise

Klassifikation der Wirtschaftszweige

Die Zuordnung der Unternehmen und Betriebe zu den Wirtschaftszweigen erfolgt anhand der „Klassifikation der Wirtschaftszweige, Ausgabe 2008“ (WZ 2008) nach ihrer Haupttätigkeit unter Anwendung des Schwerpunktprinzips.

Das Gesetz über die Statistik im Produzierenden Gewerbe (ProdGewStatG) enthält die Begriffe Bauhauptgewerbe und Ausbaugewerbe, die die Wirtschaftszweigklassifikationen nicht kennen. Die Begriffe sind jedoch im Rahmen der Berichtskreisdefinition und Erhebungsorganisation im Baugewerbe von Bedeutung. So wird über diese Abgrenzung u. a. festgelegt, ob die Betriebe monatlich oder vierteljährlich zur statistischen Meldung herangezogen werden.

Zum Bauhauptgewerbe werden die Zweige Bau von Gebäuden (41.2), Bau von Straßen und Bahnverkehrsstrecken (42.1), Leitungstiefbau und Kläranlagenbau (42.2), Sonstiger Tiefbau (42.9), Abbrucharbeiten und vorbereitende Baustellenarbeiten (43.1) und Sonstige spezialisierte Bautätigkeiten (43.9) zugeordnet.

Zum Ausbaugewerbe gehören die Zweige Bauinstallation (43.2) und Sonstiger Ausbau (43.3).

In den Statistischen Berichten zum Baugewerbe werden in diesem Sinne die Bezeichnungen Bauhauptgewerbe und Ausbaugewerbe weiter verwendet.

Nach dem Übergang von der Wirtschaftszweigklassifikation WZ 2003 auf die WZ 2008 bleiben die Bereiche Bauhauptgewerbe und Ausbaugewerbe insgesamt in sich homogen und sind damit mit den Ergebnissen vor der Umstellung vergleichbar.

Vorjahresangaben

Ausgewiesene Veränderungen zum Vormonat bzw. zum gleichen Zeitraum des Vorjahres sind nicht preis-, saison- und kalenderbereinigt.

Definitionen

Betrieb

Als Betriebe gelten die örtlichen Einheiten des Baugewerbes. Dazu zählen Einbetriebsunternehmen des Baugewerbes und Niederlassungen (z.B. Hauptniederlassungen, Zweigniederlassungen, Filialen, örtlich getrennte Hauptverwaltungen) mit Schwerpunkt im Baugewerbe, die zu Unternehmen des Baugewerbes, des übrigen Produzierenden Gewerbes oder zu sonstigen Wirtschaftszweigen gehören, sofern sie Bauleistungen für den Markt erbringen. Arbeitsgemeinschaften des Baugewerbes melden nicht selbst, die Arbeitsgemeinschaftsanteile werden über die ausführenden Betriebe erfasst. Baustellen gelten nur dann als Betrieb, wenn sie ein eigenes Bau- oder Lohnbüro haben.

Unternehmen

Als Unternehmen gilt die kleinste rechtlich selbstständige Einheit, die aus handels- und/oder steuerrechtlichen Gründen Bücher führt und bilanziert, einschließlich ihrer Zweigniederlassungen und Betriebe sowie einschließlich der nicht zum Baugewerbe gehörenden gewerblichen und nichtgewerblichen Unternehmensteile. Dementsprechend gelten auch als Unternehmen rechtlich selbstständige Tochtergesellschaften.

Die statistische Meldepflicht erfasst jedoch nicht die Zweigniederlassungen im Ausland.

Beschäftigte

Alle Personen, die in einem arbeitsrechtlichen Verhältnis zum Unternehmen bzw. zum Betrieb stehen, einschl. tätige Inhaber und Mitinhaber sowie unbezahlt mithelfende Familienangehörige, soweit diese mindestens 55 Stunden im Monat im Betrieb tätig sind.

Entgelte (Bruttolohn- und Bruttogehaltsumme)

Summe der lohnsteuerpflichtigen Bruttobezüge (Bar- und Sachbezüge) von den tätigen Personen im Baugewerbe.

Diese Beträge verstehen sich ohne Pflichtanteile des Arbeitgebers zur Sozialversicherung, ohne Beiträge zu den Sozialkassen des Baugewerbes, ohne Winterbau-Umlage, ohne Aufwendungen für die betriebliche Alters-, Invaliditäts- und Hinterbliebenenversorgung und ohne gezahltes Vorruestandsgeld sowie ohne geleistete Zuschüsse der Bundesagentur für Arbeit (Kurzarbeitergeld, Winterausfallgeld ab der 101. witterungsbedingten Ausfallstunde, Leistungen nach dem Altersteilzeitgesetz). Den Entgelten sind auch die Bezüge von Gesellschaftern, Vorstandsmitgliedern und anderen leitenden Kräften zuzurechnen, soweit sie steuerlich als Einkünfte aus nichtselbstständiger Arbeit anzusehen sind.

Geleistete Arbeitsstunden

Alle auf Baustellen und Bauhöfen tatsächlich geleisteten Stunden werden gemeldet, gleichgültig, ob sie von Arbeiternehmern, Polieren, Schachtmeistern und Meistern, Inhabern, Familienangehörigen oder Auszubildenden geleistet werden. Etwa geleistete Mehr-, Über-, Nacht-, Sonntags- und Feiertagsstunden werden ebenfalls erfasst. Abgerechnete, aber nicht geleistete Stunden sind abzusetzen. Die geleisteten Arbeitsstunden von mithelfenden Familienangehörigen werden einbezogen, sofern diese mindestens 55 Stunden im Unternehmen bzw. im Betrieb tätig sind.

Nicht einzubeziehen sind Büro- und Berufsschulstunden.

Gesamtumsatz (ohne Umsatzsteuer)

Zum **Gesamtumsatz** zählt der baugewerbliche Umsatz, der Umsatz aus sonstigen eigenen Erzeugnissen und aus industriellen/handwerklichen Dienstleistungen, der Umsatz aus Handelsware und aus sonstigen nichtindustriellen/nichthandwerklichen Tätigkeiten.

Als **baugewerblicher Umsatz** zählen die Entgelte für Bauleistungen im Inland, die dem Finanzamt als steuerbare (steuerpflichtige und steuerfreie) Beträge zu melden sind. Der baugewerbliche Umsatz bezieht auch Leistungen aus eigener Subunternehmertätigkeit ein, Umsätze aus der Vergabe von Teilleistungen an Subunternehmer werden nicht einbezogen.

Anzahlungen ab 5 000 EUR für Teilleistungen oder Vorauszahlungen vor Ausführung der entsprechenden Leistungen werden gemäß §13 des Umsatzsteuergesetzes einbezogen.

Auftragseingang (ohne Umsatzsteuer)

Als Auftragseingang gilt der Wert aller im Berichtsmonat eingegangenen und vom Betrieb fest akzeptierten Aufträge für bauhauptgewerbliche Bauleistungen im Inland. Um Doppelzählungen zu vermeiden, wird der Auftragseingang nur von dem Betrieb gemeldet, der den Bauauftrag ausführen wird, d.h., an Subunternehmer zu vergebende Teile von Bauaufträgen werden nicht in die eigene Meldung einbezogen.

Auftragsbestand

Als Auftragsbestand gilt der Wert aller am Ende des Berichtszeitraumes vorliegenden, fest akzeptierten und noch nicht ausgeführten Bauaufträge im Inland (ohne Umsatzsteuer). Bei bereits in Bau befindlichen Projekten ist der schon produzierte Teil vom gesamten Auftragswert abzusetzen. Fertig gestellte Bauwerke zählen, auch wenn sie noch nicht abgenommen oder abgerechnet sind, nicht mehr zum Auftragsbestand.

Art der Bauten und Auftraggeber

Maßgebend für die Zuordnung zu den Bauarten ist die überwiegende Zweckbestimmung des Endbauwerkes. Die Zuordnungen der Auftraggeber zu den Bauarten (Neugliederung 2007) in den statistischen Erhebungen des Bauhauptgewerbes verdeutlicht folgende Tabelle:

Auftraggebergruppe	Auftraggeber	Bauart
Gewerblicher und industrieller Bau, landwirtschaftlicher Bau	Private Wirtschaft ¹⁾ (Industrie, Handwerk, Handel, Bahn und Post)	Hochbau Tiefbau
Öffentlicher Bau	Körperschaften des öffentlichen Rechts	Hochbau
	Organisationen ohne Erwerbszweck	Hochbau
	Körperschaften des öffentlichen Rechts sowie Organisationen ohne Erwerbszweck	Tiefbau
Wohnungsbau	unabhängig vom Auftraggeber	Hochbau
Straßenbau		Tiefbau

1) ohne Wohnungsbau

Weitere Hinweise

1. Die Monatsberichte im Bauhauptgewerbe werden als Betriebserhebung durchgeführt. Durch die Vielzahl von Strukturveränderungen, wie Umprofilierung von Unternehmen und Betrieben, Neugründungen und Betriebsstilllegungen, ergibt sich keine Konsistenz.
2. Die Angaben des laufenden Jahres sind, bedingt durch eine am Jahresende mögliche Jahreskorrektur, vorläufig. Die Daten der Vorjahre sind endgültige Werte.

Abkürzungen

VjD

Vierteljahresdurchschnitt

Überblick zur aktuellen Wirtschaftslage im Bauhauptgewerbe im Oktober 2019

Die Betriebe des Thüringer Bauhauptgewerbes mit im Allgemeinen 20 und mehr Beschäftigten erhielten im Oktober 2019 weniger Aufträge als im gleichen Vorjahresmonat. Der Gesamtumsatz lag, bei gleicher Anzahl an Arbeitstagen, über dem vergleichbaren Vorjahresergebnis. Die Zahl der Beschäftigten nahm Ende Oktober im Vergleich zum Vorjahresmonat ab.

Im Monat Oktober 2019 betrug die wertmäßige Nachfrage nach Bauleistungen 171 Millionen EUR. Gegenüber dem Monat Oktober 2018 wurde ein um 14,7 Prozent niedrigeres Auftragsvolumen festgestellt.

Der Auftragseingang im gewerblichen Bau lag um 5,9 Prozent unter dem vergleichbaren Vorjahreswert. Der öffentliche und Straßenbau erhielt im Vergleich zum Vorjahresmonat 17,7 Prozent weniger Aufträge. Im Wohnungsbau sank das Auftragsvolumen um 25,3 Prozent.

Die Betriebe des Bauhauptgewerbes realisierten im Oktober 2019 einen baugewerblichen Umsatz in Höhe von 227 Millionen EUR. Das war ein um 1,4 Millionen EUR bzw. 0,6 Prozent höheres Umsatzvolumen als im Oktober 2018.

Mit 15 371 EUR baugewerblichen Umsatz je Beschäftigten lag die Produktivität im Oktober 2019 um 2,1 Prozent über dem Vergleichswert des Vorjahres (15 051 EUR je Beschäftigten).

An Entgelten wurden im Monat Oktober 2019 insgesamt 48 Millionen EUR gezahlt, das waren 3,8 Prozent mehr als im Vorjahresmonat .

Im Durchschnitt ergaben sich pro Beschäftigten folgende Entgelte:

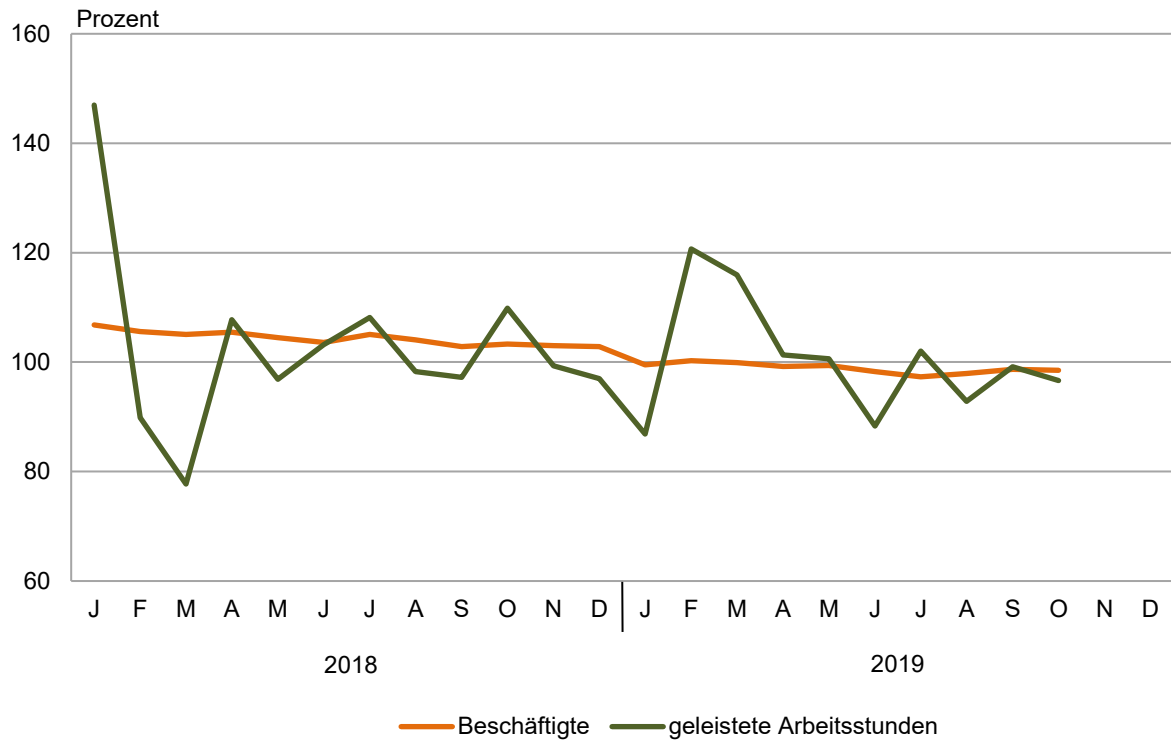
Monat/Jahr		Entgelte je Beschäftigten in EUR
Oktober	2018	3 091
September	2019	2 990
Oktober	2019	3 257

Ende Oktober 2019 wurden 288 Betriebe mit 14 787 Personen erfasst. Im Vorjahresmonat wurde bei 296 Betrieben eine Personenzahl von 15 008 gemeldet. Damit gab es 221 Personen bzw. 1,5 Prozent weniger Beschäftigte im Bauhauptgewerbe als im Oktober 2018.

Mit 1 640 Tausend Arbeitsstunden lag die Anzahl der geleisteten Stunden um 3,4 Prozent unter der von Oktober 2018.

1. Beschäftigte und geleistete Arbeitsstunden im Bauhauptgewerbe

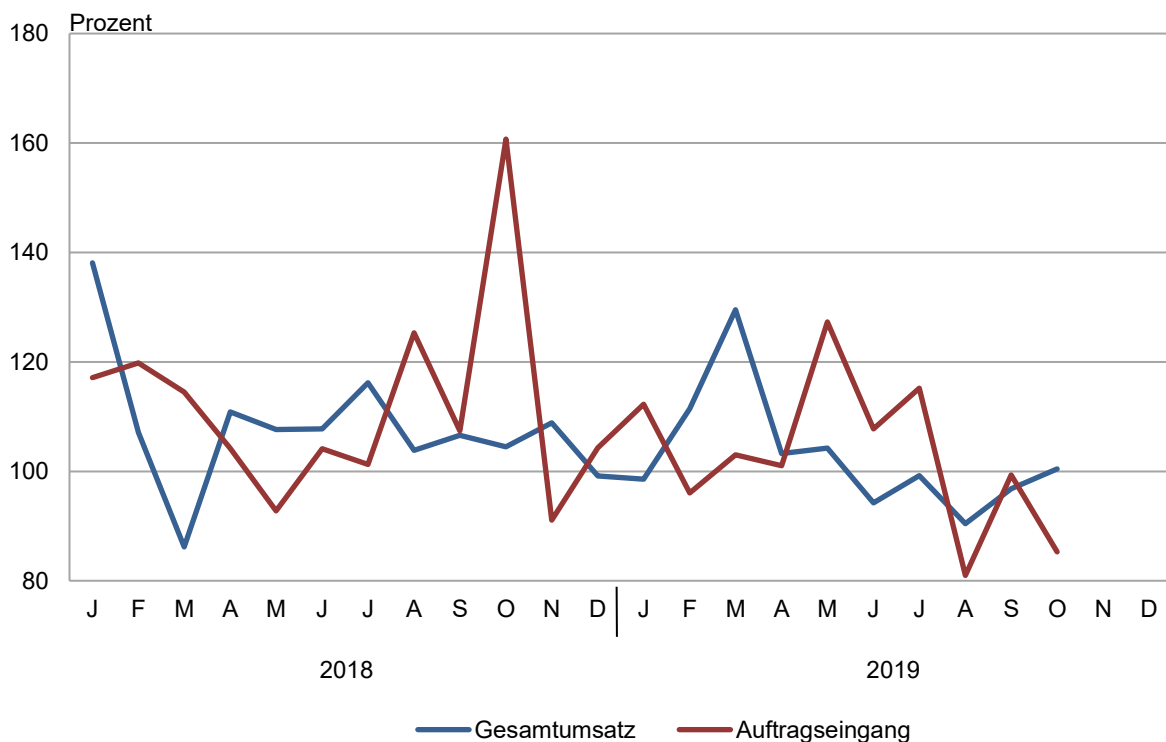
Entwicklung zum Vorjahr



Thüringer Landesamt für Statistik

2. Gesamtumsatz und Auftragseingang im Bauhauptgewerbe

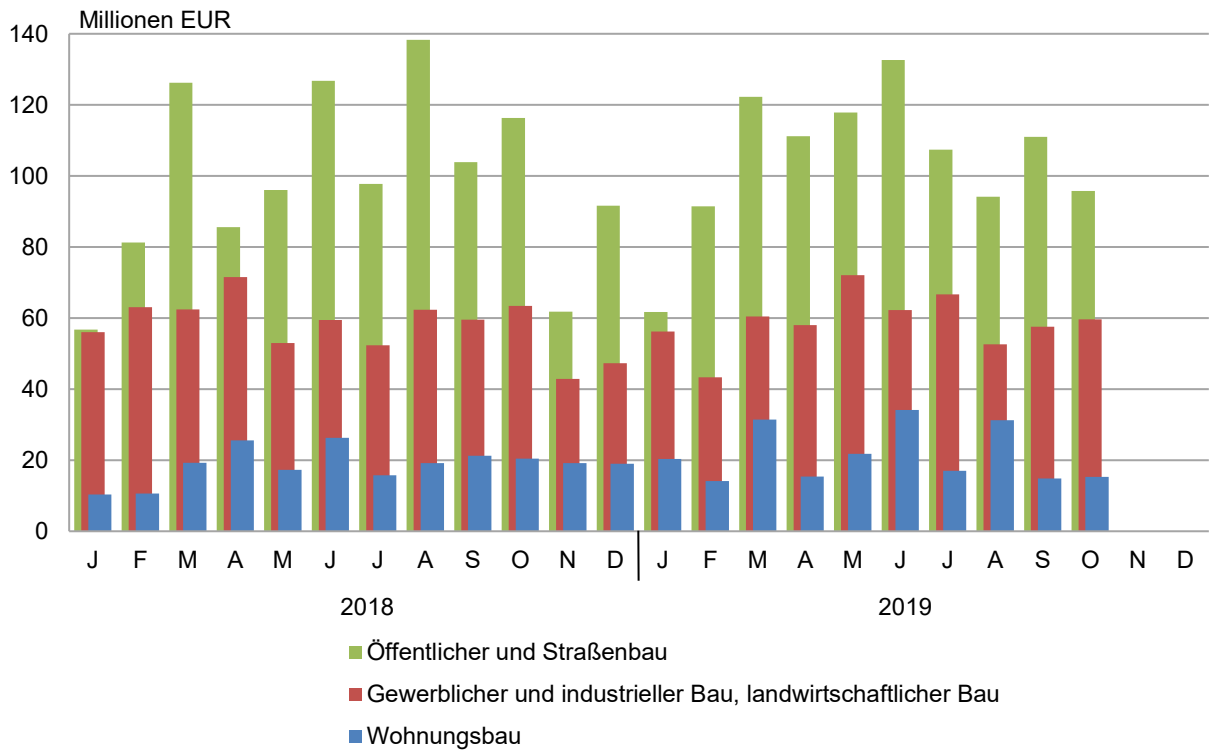
Entwicklung zum Vorjahr



Thüringer Landesamt für Statistik

3. Auftragseingang im Bauhauptgewerbe

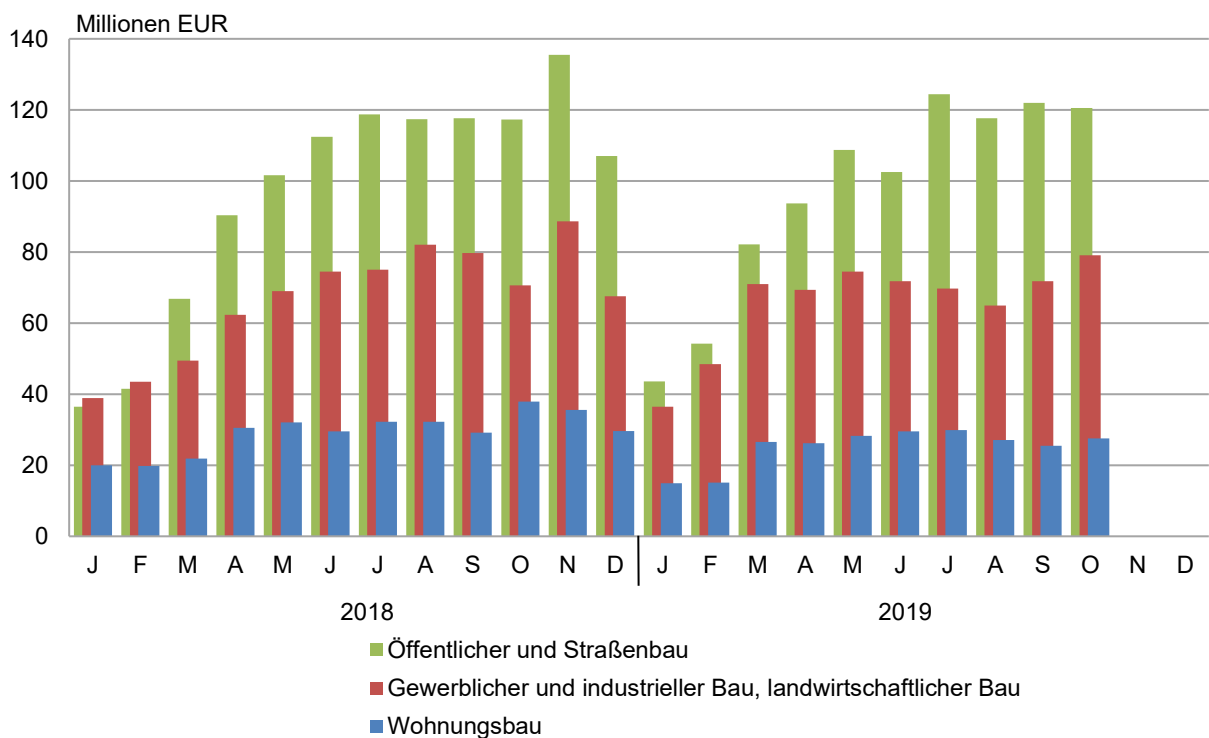
Januar 2018 bis Oktober 2019



Thüringer Landesamt für Statistik

4. Baugewerblicher Umsatz im Bauhauptgewerbe

Januar 2018 bis Oktober 2019



Thüringer Landesamt für Statistik

1. Bauhauptgewerbe nach Wirtschaftszweigen und Monaten

WZ 2008	Jahr Monat	Betriebe	Beschäftigte	Geleistete Arbeits- stunden	Entgelte	baugewerblicher Umsatz	Auftrags- eingang	
		Anzahl		1000 Std.		1000 EUR		
41.2	Bau von Gebäuden							
	2014	87	3 634	4 306	108 907	665 935	435 474	
	2015	81	3 270	3 864	101 729	643 998	440 113	
	2016	79	3 232	3 691	103 586	721 782	459 673	
	2017	85	3 792	4 417	119 072	747 077	564 623	
	2018	85	3 807	4 244	125 815	773 941	565 428	
	2018							
	Jan. - Okt. ¹⁾	85	3 821	3 573	103 489	639 466	481 868	
	Jan.	85	3 896	272	9 621	41 446	46 728	
	Feb.	85	3 760	219	8 363	46 356	28 229	
	März	85	3 807	309	9 415	53 660	57 162	
	April	85	3 842	373	10 690	66 478	63 260	
	Mai	85	3 818	390	10 668	71 728	41 272	
	Juni	85	3 834	410	10 949	70 311	60 025	
	Juli	85	3 848	404	11 535	72 844	28 033	
	Aug.	85	3 853	415	10 966	72 289	57 941	
	Sep.	84	3 765	384	10 439	72 328	51 133	
	Okt.	84	3 787	398	10 843	72 027	48 084	
	Nov.	84	3 749	402	12 296	76 214	28 543	
	Dez.	84	3 719	270	10 030	58 262	55 017	
	2019							
	Jan. - Okt. ¹⁾	75	3 487	3 370	100 336	589 312	446 201	
	Jan.	77	3 493	228	9 015	38 781	32 911	
	Feb.	75	3 428	271	8 605	45 316	35 776	
	März	75	3 487	341	9 270	69 875	56 175	
	April	75	3 486	368	10 403	58 834	34 653	
	Mai	75	3 518	369	10 212	68 815	59 996	
	Juni	75	3 479	346	10 640	65 824	52 137	
	Juli	75	3 484	383	10 966	64 958	49 552	
	Aug.	75	3 505	359	10 245	55 078	58 334	
	Sep.	75	3 504	351	10 541	58 075	44 799	
	Okt.	74	3 487	355	10 439	63 758	21 869	
Nov.								
Dez.								
42.1	Bau von Straßen und Bahnverkehrsstrecken							
	2014	66	4 390	5 567	132 986	593 515	550 061	
	2015	66	4 142	5 140	131 690	538 191	482 822	
	2016	60	3 837	4 751	127 970	554 003	576 609	
	2017	56	3 701	4 529	128 576	576 298	540 519	
	2018	56	3 853	4 536	136 887	624 584	624 738	
	2018							
	Jan. - Okt. ¹⁾	57	3 852	3 816	111 581	496 797	556 829	
	Jan.	57	3 629	174	8 878	14 190	33 964	
	Feb.	57	3 671	177	7 335	17 172	42 489	
	März	57	3 766	288	9 193	33 706	68 744	
	April	57	3 860	434	11 339	49 807	45 858	
	Mai	57	3 897	430	12 667	57 652	59 540	
	Juni	57	3 921	464	12 105	61 216	54 011	
	Juli	57	3 954	470	12 952	67 417	60 520	
	Aug.	56	3 977	486	12 796	67 265	79 559	
	Sep.	55	3 927	439	11 552	64 584	44 011	
	Okt.	55	3 913	455	12 764	63 789	68 133	
	Nov.	55	3 893	459	14 192	71 841	29 135	
	Dez.	55	3 825	261	11 114	55 946	38 774	
	2019							
	Jan. - Okt. ¹⁾	56	3 601	3 570	107 549	479 346	555 038	
	Jan.	57	3 465	139	8 366	12 323	26 625	
	Feb.	57	3 446	199	7 708	19 796	40 908	
	März	57	3 466	312	9 234	36 671	69 133	
	April	57	3 563	405	11 264	49 435	65 561	
	Mai	57	3 593	414	12 092	58 536	73 298	
	Juni	55	3 613	380	11 298	52 989	70 640	
	Juli	55	3 645	450	11 826	61 776	57 334	
	Aug.	55	3 737	426	11 810	62 929	45 324	
	Sep.	55	3 733	420	11 427	63 204	51 544	
	Okt.	55	3 745	426	12 525	61 687	54 669	
Nov.								
Dez.								

1) Betriebe und Beschäftigte im Durchschnitt

Noch: 1. Bauhauptgewerbe nach Wirtschaftszweigen und Monaten

WZ 2008	Jahr Monat	Betriebe	Beschäftigte	Geleistete Arbeits- stunden	Entgelte	baugewerblicher Umsatz	Auftrags- eingang
		Anzahl		1000 Std.		1000 EUR	
42.2	Leitungstiefbau und Kläranlagenbau						
	2014	43	1 939	2 665	56 644	216 647	203 090
	2015	38	1 758	2 289	52 444	197 070	176 757
	2016	37	1 658	2 239	49 609	180 076	172 340
	2017	38	1 726	2 252	53 596	199 455	186 247
	2018	39	1 812	2 274	58 802	206 709	197 621
	2018						
	Jan. - Okt. ¹⁾	39	1 810	1 897	47 945	163 073	168 551
	Jan.	41	1 795	128	4 558	11 597	.
	Feb.	40	1 777	106	3 519	8 545	.
	März	40	1 802	151	4 171	11 447	.
	April	39	1 801	207	4 769	15 134	.
	Mai	39	1 796	202	5 264	16 476	16 499
	Juni	39	1 792	219	4 830	18 916	.
	Juli	39	1 808	220	5 191	18 365	22 548
	Aug.	39	1 839	228	5 253	21 192	.
	Sep.	39	1 850	210	4 950	20 829	.
	Okt.	39	1 839	225	5 439	20 572	16 885
	Nov.	39	1 835	226	5 804	26 412	.
	Dez.	39	1 810	151	5 053	17 224	.
	2019						
	Jan. - Okt. ¹⁾	43	2 329	2 355	67 150	219 915	243 845
	Jan.	44	2 256	121	5 519	13 742	33 210
	Feb.	44	2 283	151	5 199	11 641	20 012
	März	44	2 337	214	6 271	19 292	26 838
	April	43	2 339	262	7 011	20 921	21 061
	Mai	43	2 340	270	7 225	23 892	17 158
	Juni	43	2 328	243	6 760	23 698	27 041
	Juli	43	2 337	284	7 486	24 666	23 326
	Aug.	43	2 357	273	7 203	24 415	18 092
	Sep.	43	2 364	264	6 895	30 108	.
Okt.	43	2 348	274	7 582	27 540	.	
Nov.							
Dez.							
42.9	Sonstiger Tiefbau						
	2014	28	1 054	1 351	31 191	127 553	122 077
	2015	31	1 294	1 628	40 114	167 470	136 116
	2016	33	1 487	1 895	47 003	191 965	202 597
	2017	34	1 616	1 986	51 952	228 587	204 868
	2018	38	1 873	2 279	63 262	272 742	291 083
	2018						
	Jan. - Okt. ¹⁾	38	1 870	1 906	51 274	209 713	260 387
	Jan.	38	1 810	112	4 325	7 828	13 668
	Feb.	38	1 797	103	3 734	8 649	42 938
	März	38	1 832	164	4 366	14 821	27 200
	April	38	1 882	210	5 157	20 813	24 604
	Mai	38	1 873	211	5 682	21 444	13 669
	Juni	38	1 873	221	5 341	27 752	23 661
	Juli	38	1 895	223	5 686	27 588	17 581
	Aug.	38	1 917	230	5 792	27 057	29 384
	Sep.	38	1 920	211	5 392	27 781	40 039
	Okt.	38	1 902	222	5 799	25 980	27 642
	Nov.	38	1 895	228	6 789	35 647	15 786
	Dez.	38	1 881	145	5 199	27 381	14 911
	2019						
	Jan. - Okt. ¹⁾	38	1 837	1 878	51 637	214 559	202 396
	Jan.	38	1 778	95	4 321	10 694	13 638
	Feb.	38	1 782	132	4 023	12 979	18 100
	März	38	1 813	180	4 588	21 107	20 657
	April	38	1 842	204	5 278	22 282	25 871
	Mai	38	1 840	206	5 488	22 595	15 049
	Juni	38	1 846	194	5 291	23 372	32 463
	Juli	38	1 859	229	5 789	26 894	20 856
	Aug.	38	1 871	214	5 516	24 714	18 843
	Sep.	38	1 876	209	5 440	25 265	11 902
Okt.	38	1 865	217	5 904	24 658	25 017	
Nov.							
Dez.							

1) Betriebe und Beschäftigte im Durchschnitt

Noch: 1. Bauhauptgewerbe nach Wirtschaftszweigen und Monaten

WZ 2008	Jahr Monat	Betriebe	Beschäftigte	Geleistete Arbeits- stunden	Entgelte	baugewerblicher Umsatz	Auftrags- eingang
		Anzahl		1000 Std.		1000 EUR	
43.1	Abbrucharbeiten und vorbereitende Baustellenarbeiten						
	2014	7	678	872	24 135	76 892	71 900
	2015	5	593	741	22 651	73 960	73 944
	2016	4	478	647	18 908	70 410	70 382
	2017	4	483	642	19 556	74 644	73 407
	2018	5	492	636	20 749	73 225	67 624
	2018						
	Jan. - Okt. ¹⁾	5	494	537	17 413	60 999	56 232
	Jan.	5	493	55	1 590	3 886	.
	Feb.	5	496	50	1 578	5 812	.
	März	5	498	51	1 612	5 955	.
	April	5	497	53	1 646	5 206	.
	Mai	5	496	54	1 660	5 686	5 903
	Juni	5	495	54	1 614	5 726	.
	Juli	5	495	53	1 637	6 164	5 620
	Aug.	5	495	58	1 675	7 705	.
	Sep.	5	491	53	1 650	6 942	.
	Okt.	5	487	56	2 751	7 916	7 767
	Nov.	5	485	59	1 704	6 549	.
	Dez.	5	477	40	1 632	5 677	.
	2019						
	Jan. - Okt. ¹⁾	4	455	509	16 928	58 929	62 214
	Jan.	4	459	55	1 585	3 844	4 002
	Feb.	4	459	49	1 544	5 052	5 757
	März	4	456	52	1 591	5 714	5 475
	April	4	455	50	1 606	5 597	5 472
	Mai	4	454	51	1 565	6 014	8 177
	Juni	4	451	47	1 541	5 397	5 174
	Juli	4	450	53	1 549	6 145	7 227
	Aug.	4	453	51	1 562	6 529	6 657
	Sep.	4	459	49	1 587	5 996	.
	Okt.	4	458	51	2 799	8 641	.
	Nov.						
Dez.							
43.9	Sonstige spezialisierte Bautätigkeit						
	2014	72	2 722	3 386	77 887	320 892	287 661
	2015	73	2 930	3 554	85 074	314 384	324 941
	2016	73	2 836	3 509	85 096	330 636	318 162
	2017	73	2 891	3 515	88 269	338 485	328 321
	2018	75	2 986	3 510	93 980	363 496	353 342
	2018						
	Jan. -Okt. ¹⁾	75	2 980	2 950	76 663	280 803	294 290
	Jan..	75	2 867	218	6 788	16 374	17 195
	Feb.	75	2 859	200	5 871	18 250	23 337
	März	75	2 885	236	6 476	18 515	30 319
	April	75	2 954	309	7 758	25 703	29 347
	Mai	75	2 976	330	8 363	29 759	29 444
	Juni	75	2 996	329	7 921	32 622	40 992
	Juli	75	3 050	326	8 316	33 687	31 546
	Aug.	75	3 062	341	8 492	36 195	32 353
	Sep.	75	3 069	321	7 878	34 093	28 042
	Okt.	75	3 080	341	8 801	35 605	31 716
	Nov.	75	3 058	335	9 603	43 033	28 700
	Dez.	75	2 974	225	7 713	39 660	30 353
	2019						
	Jan. - Okt. ¹⁾	75	2 952	2 911	81 340	315 310	340 141
	Jan.	76	2 965	196	7 112	15 591	27 903
	Feb.	76	2 996	231	6 607	22 948	28 290
	März	76	3 019	292	7 345	27 042	35 886
	April	74	3 035	317	8 528	32 235	31 988
	Mai	74	3 022	317	8 630	31 661	38 094
	Juni	74	2 934	288	8 560	32 582	41 549
	Juli	74	2 871	332	8 861	39 547	32 704
	Aug.	74	2 907	310	8 343	36 089	30 720
	Sep.	74	2 889	311	8 438	36 614	35 255
	Okt.	74	2 884	317	8 916	41 001	37 753
	Nov.						
Dez.							

1) Betriebe und Beschäftigte im Durchschnitt

Noch: 1. Bauhauptgewerbe nach Wirtschaftszweigen und Monaten

WZ 2008	Jahr Monat	Betriebe	Beschäftigte	Geleistete Arbeits- stunden	Entgelte	baugewerblicher Umsatz	Auftrags- eingang
		Anzahl		1000 Std.		1000 EUR	
41.2 / 42.1		Bauhauptgewerbe					
42.2 / 42.9							
43.1 / 43.9							
	2004	375	16 494	21 134	409 252	1 756 044	1 559 933
	2005	343	15 427	20 243	387 846	1 717 493	1 519 592
	2006	314	15 051	20 081	387 256	1 884 876	1 604 862
	2007	310	15 409	20 160	401 376	1 819 188	1 702 380
	2008	308	15 058	19 524	400 955	1 931 842	1 655 931
	2009	303	15 128	19 262	402 396	1 928 127	1 824 850
	2010	312	15 287	18 706	403 181	1 789 993	1 577 337
	2011	307	15 161	19 791	418 499	2 030 778	1 579 300
	2012	306	15 134	19 006	428 174	1 961 710	1 633 321
	2013	304	14 908	18 340	431 557	1 946 126	1 733 367
	2014	302	14 416	18 146	431 749	2 001 434	1 670 262
	2015	293	13 985	17 217	433 703	1 935 073	1 634 694
	2016	285	13 528	16 731	432 172	2 048 873	1 799 762
	2017	290	14 209	17 341	461 020	2 164 546	1 897 985
	2018	298	14 822	17 479	499 494	2 314 697	2 099 837
	2018						
	Jan. - Okt. ¹⁾	299	14 827	14 680	408 365	1 850 851	1 818 157
	Jan.	301	14 490	959	35 761	95 321	123 214
	Feb.	300	14 360	854	30 400	104 783	154 939
	März	300	14 590	1 199	35 233	138 104	207 854
	April	299	14 836	1 585	41 360	183 141	182 746
	Mai	299	14 856	1 617	44 304	202 745	166 326
	Juni	299	14 911	1 695	42 760	216 543	212 540
	Juli	299	15 050	1 696	45 318	226 066	165 848
	Aug.	298	15 143	1 758	44 973	231 702	219 783
	Sep.	296	15 022	1 618	41 861	226 557	184 680
	Okt.	296	15 008	1 697	46 396	225 890	200 226
	Nov.	296	14 915	1 708	50 388	259 695	123 799
	Dez.	296	14 686	1 091	40 742	204 151	157 881
	2019						
	Jan. - Okt. ¹⁾	291	14 661	14 592	424 940	1 877 371	1 849 836
	Jan.	296	14 416	833	35 917	94 974	138 288
	Feb.	294	14 394	1 031	33 686	117 732	148 843
	März	294	14 578	1 391	38 300	179 700	214 164
	April	291	14 720	1 606	44 090	189 304	184 606
	Mai	291	14 767	1 627	45 212	211 513	211 773
	Juni	289	14 651	1 497	44 090	203 861	229 004
	Juli	289	14 646	1 730	46 476	223 984	190 999
	Aug.	289	14 830	1 632	44 679	209 753	177 971
	Sep.	289	14 825	1 604	44 327	219 264	183 478
	Okt.	288	14 787	1 640	48 164	227 285	170 709
	Nov.						
	Dez.						

1) Betriebe und Beschäftigte im Durchschnitt

2. Ausgewählte Merkmale des Bauhauptgewerbes

Merkmal	Einheit	Oktober 2019	September 2019	Oktober 2018	Veränderung in % Oktober 2019 gegenüber		Januar - Oktober ¹⁾		
					September 2019	Oktober 2018	2019	2018	Veränderung in %
Erfasste Betriebe	Anzahl	288	289	296	-0,3	-2,7	291	299	-2,6
Beschäftigte	Anzahl	14 787	14 825	15 008	-0,3	-1,5	14 661	14 827	-1,1
Geleistete Arbeitsstunden	1000 Std.	1 640	1 604	1 697	2,2	-3,4	14 592	14 680	-0,6
Entgelte	1000 EUR	48 164	44 327	46 396	8,7	3,8	424 940	408 365	4,1
Gesamtumsatz	1000 EUR	229 287	221 411	228 278	3,6	0,4	1 895 600	1 871 885	1,3
darunter baugewerblicher Umsatz	1000 EUR	227 285	219 264	225 890	3,7	0,6	1 877 371	1 850 851	1,4
Auftragseingang	1000 EUR	170 709	183 478	200 226	-7,0	-14,7	1 849 836	1 818 157	1,7
Beschäftigte je Betrieb	Anzahl	51	51	51	0,1	1,2	50	50	1,5
Entgelte je Beschäftigten	EUR	3 257	2 990	3 091	8,9	5,4	28 984	27 543	5,2
Baugewerblicher Umsatz je Beschäftigten	EUR	15 371	14 790	15 051	3,9	2,1	128 049	124 833	2,6

1) Betriebe und Beschäftigte im Durchschnitt

