



## STATISTISCHER BERICHT

E II - m 12 / 19

# Bauhauptgewerbe in Thüringen Januar 2018 - Dezember 2019

Bestell-Nr. 05 201

### **Zeichenerklärung**

- nichts vorhanden (genau Null)
- 0 weniger als die Hälfte von 1 in der letzten besetzten Stelle, jedoch mehr als nichts
- . Zahlenwert unbekannt oder geheim zu halten
- ... Zahlenwert lag bei Redaktionsschluss noch nicht vor
- x Tabellenfach gesperrt, weil Aussage nicht sinnvoll
- p vorläufige Zahl
- r berichtigte Zahl
- / Zahlenwert nicht sicher genug
- () Aussagewert eingeschränkt

Anmerkung: Abweichungen in den Summen, auch im Vergleich zu anderen Veröffentlichungen, erklären sich aus dem Runden von Einzelwerten.

### **Herausgeber:**

Thüringer Landesamt für Statistik

Europaplatz 3, 99091 Erfurt

Postfach 90 01 63, 99104 Erfurt

Telefon: 0361 57331-9642

Telefax: 0361 57331-9699

Internet: [statistik.thueringen.de](http://statistik.thueringen.de)

E-Mail: [auskunft@statistik.thueringen.de](mailto:auskunft@statistik.thueringen.de)

### **Auskunft erteilt:**

Referat: Verarbeitendes Gewerbe, Baugewerbe,  
Bautätigkeit, Energie, Handwerk,  
Abfallwirtschaft, Umwelt

Telefon: 0361 57334-3210

Herausgegeben im März 2020

Heft-Nr.: 41/20

Preis: 3,75 Euro

© Thüringer Landesamt für Statistik, Erfurt, 2020

Vervielfältigung und Verbreitung, auch auszugsweise, mit Quellenangabe gestattet.

## **Inhaltsverzeichnis**

Seite

**Vorbemerkungen** 2

**Überblick zur aktuellen Wirtschaftslage im Bauhauptgewerbe im Dezember 2019** 5

### **Grafiken**

1. Beschäftigte und geleistete Arbeitsstunden im Bauhauptgewerbe  
Entwicklung zum Vorjahr 6
2. Gesamtumsatz und Auftragseingang im Bauhauptgewerbe  
Entwicklung zum Vorjahr 6
3. Auftragseingang im Bauhauptgewerbe  
Januar 2018 bis Dezember 2019 7
4. Baugewerblicher Umsatz im Bauhauptgewerbe  
Januar 2018 bis Dezember 2019 7

### **Tabellen Monatsberichtskreis**

1. Bauhauptgewerbe nach Wirtschaftszweigen und Monaten 8
2. Ausgewählte Merkmale des Bauhauptgewerbes 12
3. Auftragseingang des Bauhauptgewerbes nach Auftraggebergruppen bzw. Bauarten und Monaten 13
4. Auftragsbestand des Bauhauptgewerbes nach Auftraggebergruppen bzw. Bauarten am Ende  
des Vierteljahres 14
5. Baugewerblicher Umsatz und geleistete Arbeitsstunden des Bauhauptgewerbes  
nach Auftraggebergruppen bzw. Bauarten und Monaten 15

## **Vorbemerkungen**

### **Ziel der Statistik**

Der Monatsbericht im Bauhauptgewerbe dient der kurzfristigen Beurteilung der konjunkturellen Lage dieses Wirtschaftszweiges. Darüber hinaus wird er unter anderem zur Berechnung der Produktionsindizes im Baugewerbe, der Bauinvestition und der Auftragseingangsindizes verwendet. Die Ergebnisse dieser Statistik sind ein wichtiges Material für die Arbeit der gesetzgebenden Körperschaften, der Bundes- und der Landesregierung, der Verbände, der Kammern, sonstiger Institutionen sowie für das Statistische Amt der Europäischen Union (Eurostat) und bilden eine unentbehrliche Grundlage für zahlreiche wirtschaftspolitische Entscheidungen.

### **Rechtsgrundlagen**

Rechtsgrundlage für die Erhebungen ist das Gesetz über die Statistik im Produzierenden Gewerbe - ProdGewStatG vom 21. 03. 2002 (BGBl. I S. 1181) i. V. m. § 15 des Gesetzes über die Statistik für Bundeszwecke (Bundesstatistikgesetz - BStatG), sowie § 5 Abs. 1 Thüringer Statistikgesetz (ThürStatG), in den jeweils aktuell gültigen Fassungen.

### **Berichtskreis**

Der Monatsbericht im Bauhauptgewerbe ist eine Teilerhebung. Sie wird bei den Baubetrieben von höchstens 20 000 Unternehmen des Bauhauptgewerbes sowie bei Baubetrieben der anderen Unternehmen, jeweils ohne ausbaugewerbliche Betriebe, durchgeführt. Grundsätzlich werden hierbei alle Betriebe des Bauhauptgewerbes von Unternehmen mit 20 und mehr tätigen Personen erfasst.

### **Methodische Hinweise**

#### **Klassifikation der Wirtschaftszweige**

Die Zuordnung der Unternehmen und Betriebe zu den Wirtschaftszweigen erfolgt anhand der „Klassifikation der Wirtschaftszweige, Ausgabe 2008“ (WZ 2008) nach ihrer Haupttätigkeit unter Anwendung des Schwerpunktprinzips.

Das Gesetz über die Statistik im Produzierenden Gewerbe (ProdGewStatG) enthält die Begriffe Bauhauptgewerbe und Ausbaugewerbe, die die Wirtschaftszweigklassifikationen nicht kennen. Die Begriffe sind jedoch im Rahmen der Berichtskreisdefinition und Erhebungsorganisation im Baugewerbe von Bedeutung. So wird über diese Abgrenzung u. a. festgelegt, ob die Betriebe monatlich oder vierteljährlich zur statistischen Meldung herangezogen werden.

Zum Bauhauptgewerbe werden die Zweige Bau von Gebäuden (41.2), Bau von Straßen und Bahnverkehrsstrecken (42.1), Leitungstiefbau und Kläranlagenbau (42.2), Sonstiger Tiefbau (42.9), Abbrucharbeiten und vorbereitende Baustellenarbeiten (43.1) und Sonstige spezialisierte Bautätigkeiten (43.9) zugeordnet.

Zum Ausbaugewerbe gehören die Zweige Bauinstallation (43.2) und Sonstiger Ausbau (43.3).

In den Statistischen Berichten zum Baugewerbe werden in diesem Sinne die Bezeichnungen Bauhauptgewerbe und Ausbaugewerbe weiter verwendet.

Nach dem Übergang von der Wirtschaftszweigklassifikation WZ 2003 auf die WZ 2008 bleiben die Bereiche Bauhauptgewerbe und Ausbaugewerbe insgesamt in sich homogen und sind damit mit den Ergebnissen vor der Umstellung vergleichbar.

### **Vorjahresangaben**

Ausgewiesene Veränderungen zum Vormonat bzw. zum gleichen Zeitraum des Vorjahres sind nicht preis-, saison- und kalenderbereinigt.

## Definitionen

### Betrieb

Als Betriebe gelten die örtlichen Einheiten des Baugewerbes. Dazu zählen Einbetriebsunternehmen des Baugewerbes und Niederlassungen (z.B. Hauptniederlassungen, Zweigniederlassungen, Filialen, örtlich getrennte Hauptverwaltungen) mit Schwerpunkt im Baugewerbe, die zu Unternehmen des Baugewerbes, des übrigen Produzierenden Gewerbes oder zu sonstigen Wirtschaftszweigen gehören, sofern sie Bauleistungen für den Markt erbringen. Arbeitsgemeinschaften des Baugewerbes melden nicht selbst, die Arbeitsgemeinschaftsanteile werden über die ausführenden Betriebe erfasst. Baustellen gelten nur dann als Betrieb, wenn sie ein eigenes Bau- oder Lohnbüro haben.

### Unternehmen

Als Unternehmen gilt die kleinste rechtlich selbstständige Einheit, die aus handels- und/oder steuerrechtlichen Gründen Bücher führt und bilanziert, einschließlich ihrer Zweigniederlassungen und Betriebe sowie einschließlich der nicht zum Baugewerbe gehörenden gewerblichen und nichtgewerblichen Unternehmensteile. Dementsprechend gelten auch als Unternehmen rechtlich selbstständige Tochtergesellschaften.

Die statistische Meldepflicht erfasst jedoch nicht die Zweigniederlassungen im Ausland.

### Beschäftigte

Alle Personen, die in einem arbeitsrechtlichen Verhältnis zum Unternehmen bzw. zum Betrieb stehen, einschl. tätige Inhaber und Mitinhaber sowie unbezahlt mithelfende Familienangehörige, soweit diese mindestens 55 Stunden im Monat im Betrieb tätig sind.

### Entgelte (Bruttolohn- und Bruttogehaltsumme)

Summe der lohnsteuerpflichtigen Bruttobezüge (Bar- und Sachbezüge) von den tätigen Personen im Baugewerbe. Diese Beträge verstehen sich ohne Pflichtanteile des Arbeitgebers zur Sozialversicherung, ohne Beiträge zu den Sozialkassen des Baugewerbes, ohne Winterbau-Umlage, ohne Aufwendungen für die betriebliche Alters-, Invaliditäts- und Hinterbliebenenversorgung und ohne gezahltes Vorruestandsgeld sowie ohne geleistete Zuschüsse der Bundesagentur für Arbeit (Kurzarbeitergeld, Winterausfallgeld ab der 101. witterungsbedingten Ausfallstunde, Leistungen nach dem Altersteilzeitgesetz). Den Entgelten sind auch die Bezüge von Gesellschaftern, Vorstandsmitgliedern und anderen leitenden Kräften zuzurechnen, soweit sie steuerlich als Einkünfte aus nichtselbstständiger Arbeit anzusehen sind.

### Geleistete Arbeitsstunden

Alle auf Baustellen und Bauhöfen tatsächlich geleisteten Stunden werden gemeldet, gleichgültig, ob sie von Arbeiternehmern, Polieren, Schachtmeistern und Meistern, Inhabern, Familienangehörigen oder Auszubildenden geleistet werden. Etwa geleistete Mehr-, Über-, Nacht-, Sonntags- und Feiertagsstunden werden ebenfalls erfasst. Abgerechnete, aber nicht geleistete Stunden sind abzusetzen. Die geleisteten Arbeitsstunden von mithelfenden Familienangehörigen werden einbezogen, sofern diese mindestens 55 Stunden im Unternehmen bzw. im Betrieb tätig sind.

Nicht einzubeziehen sind Büro- und Berufsschulstunden.

### Gesamtumsatz (ohne Umsatzsteuer)

Zum **Gesamtumsatz** zählt der baugewerbliche Umsatz, der Umsatz aus sonstigen eigenen Erzeugnissen und aus industriellen/handwerklichen Dienstleistungen, der Umsatz aus Handelsware und aus sonstigen nichtindustriellen/nichthandwerklichen Tätigkeiten.

Als **baugewerblicher Umsatz** zählen die Entgelte für Bauleistungen im Inland, die dem Finanzamt als steuerbare (steuerpflichtige und steuerfreie) Beträge zu melden sind. Der baugewerbliche Umsatz bezieht auch Leistungen aus eigener Subunternehmertätigkeit ein, Umsätze aus der Vergabe von Teilleistungen an Subunternehmer werden nicht einbezogen.

Anzahlungen ab 5 000 EUR für Teilleistungen oder Vorauszahlungen vor Ausführung der entsprechenden Leistungen werden gemäß §13 des Umsatzsteuergesetzes einbezogen.

### Auftragseingang (ohne Umsatzsteuer)

Als Auftragseingang gilt der Wert aller im Berichtsmonat eingegangenen und vom Betrieb fest akzeptierten Aufträge für bauhauptgewerbliche Bauleistungen im Inland. Um Doppelzählungen zu vermeiden, wird der Auftragseingang nur von dem Betrieb gemeldet, der den Bauauftrag ausführen wird, d.h., an Subunternehmer zu vergebende Teile von Bauaufträgen werden nicht in die eigene Meldung einbezogen.

### Auftragsbestand

Als Auftragsbestand gilt der Wert aller am Ende des Berichtszeitraumes vorliegenden, fest akzeptierten und noch nicht ausgeführten Bauaufträge im Inland (ohne Umsatzsteuer). Bei bereits in Bau befindlichen Projekten ist der schon produzierte Teil vom gesamten Auftragswert abzusetzen. Fertig gestellte Bauwerke zählen, auch wenn sie noch nicht abgenommen oder abgerechnet sind, nicht mehr zum Auftragsbestand.

### Art der Bauten und Auftraggeber

Maßgebend für die Zuordnung zu den Bauarten ist die überwiegende Zweckbestimmung des Endbauwerkes. Die Zuordnungen der Auftraggeber zu den Bauarten (Neugliederung 2007) in den statistischen Erhebungen des Bauhauptgewerbes verdeutlicht folgende Tabelle:

Auftraggebergruppe	Auftraggeber	Bauart
Gewerblicher und industrieller Bau, landwirtschaftlicher Bau	Private Wirtschaft <sup>1)</sup> (Industrie, Handwerk, Handel, Bahn und Post )	Hochbau Tiefbau
Öffentlicher Bau	Körperschaften des öffentlichen Rechts	Hochbau
	Organisationen ohne Erwerbszweck	Hochbau
	Körperschaften des öffentlichen Rechts sowie Organisationen ohne Erwerbszweck	Tiefbau
Wohnungsbau	unabhängig vom Auftraggeber	Hochbau
Straßenbau		Tiefbau

1) ohne Wohnungsbau

### Weitere Hinweise

1. Die Monatsberichte im Bauhauptgewerbe werden als Betriebserhebung durchgeführt. Durch die Vielzahl von Strukturveränderungen, wie Umprofilierung von Unternehmen und Betrieben, Neugründungen und Betriebsstilllegungen, ergibt sich keine Konsistenz.
2. Die Angaben des laufenden Jahres sind, bedingt durch eine am Jahresende mögliche Jahreskorrektur, vorläufig. Die Daten der Vorjahre sind endgültige Werte.

### Abkürzungen

VjD

Vierteljahresdurchschnitt

## Überblick zur aktuellen Wirtschaftslage im Bauhauptgewerbe im Dezember 2019

Die Betriebe des Thüringer Bauhauptgewerbes mit im Allgemeinen 20 und mehr Beschäftigten erhielten im Dezember 2019 weniger Aufträge als im gleichen Vorjahresmonat. Der Gesamtumsatz lag, bei einem Arbeitstag mehr, über dem vergleichbaren Vorjahresergebnis. Die Zahl der Beschäftigten nahm Ende Dezember im Vergleich zum Vorjahresmonat ab.

Im Monat Dezember 2019 betrug die wertmäßige Nachfrage nach Bauleistungen 154 Millionen EUR. Gegenüber dem Monat Dezember 2018 wurde ein um 2,3 Prozent niedrigeres Auftragsvolumen festgestellt.

Der öffentliche und Straßenbau erhielt im Vergleich zum Vorjahresmonat 29,9 Prozent weniger Aufträge. Der Auftragseingang im gewerblichen Bau lag um 53,1 Prozent über dem vergleichbaren Vorjahreswert. Im Wohnungsbau sank das Auftragsvolumen um 6,7 Prozent.

Die Betriebe des Bauhauptgewerbes realisierten im Dezember 2019 einen baugewerblichen Umsatz in Höhe von 209 Millionen EUR. Das war ein um 4,5 Millionen EUR bzw. 2,2 Prozent höheres Umsatzvolumen als im Dezember 2018.

Mit 14 408 EUR baugewerblichen Umsatz je Beschäftigten lag die Produktivität im Dezember 2019 um 3,6 Prozent über dem Vergleichswert des Vorjahres (13 901 EUR je Beschäftigten).

An Entgelten wurden im Monat Dezember 2019 insgesamt 43,1 Millionen EUR gezahlt, das waren 5,9 Prozent mehr als im Vorjahresmonat .

Im Durchschnitt ergaben sich pro Beschäftigten folgende Entgelte:

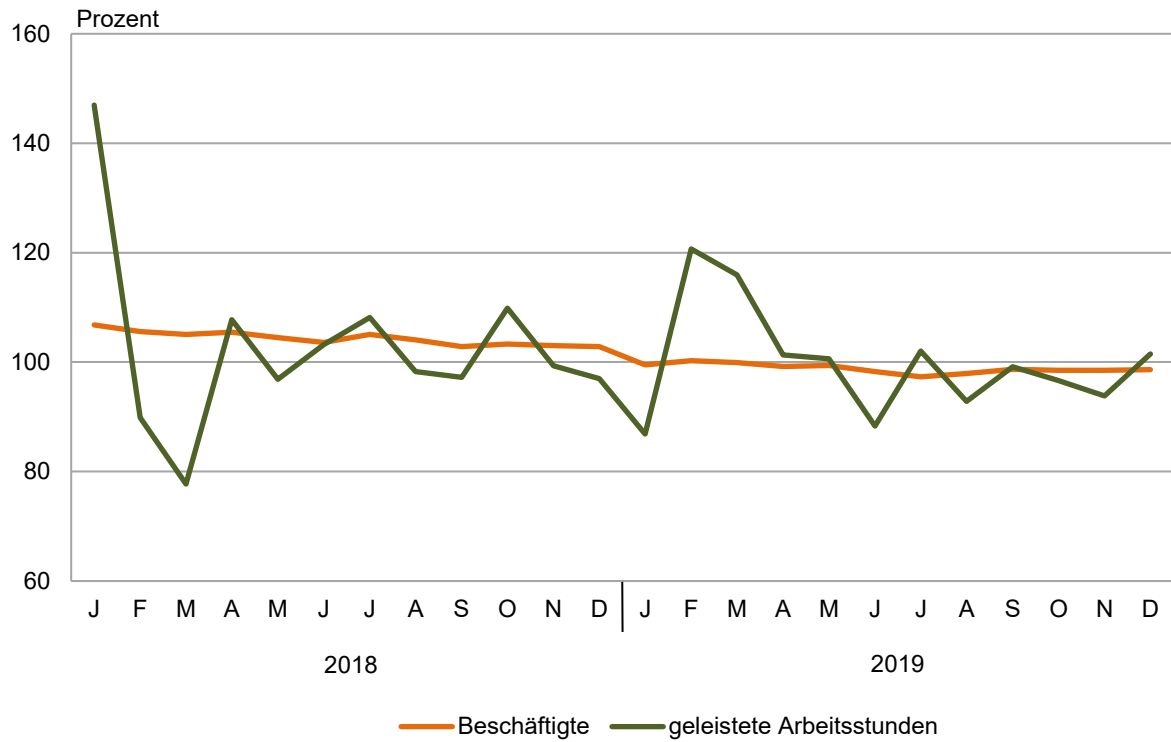
Monat/Jahr		Entgelte je Beschäftigten in EUR
Dezember	2018	2774
November	2019	3571
Dezember	2019	2979

Ende Dezember 2019 wurden 287 Betriebe mit 14 484 Personen erfasst. Im Vorjahresmonat wurde bei 296 Betrieben eine Personenzahl von 14 686 gemeldet. Damit gab es 202 Personen bzw. 1,4 Prozent weniger Beschäftigte im Bauhauptgewerbe als im Dezember 2018.

Mit 1107 Tausend Arbeitsstunden lag die Anzahl der geleisteten Stunden um 1,5 Prozent über der von Dezember 2018.

### 1. Beschäftigte und geleistete Arbeitsstunden im Bauhauptgewerbe

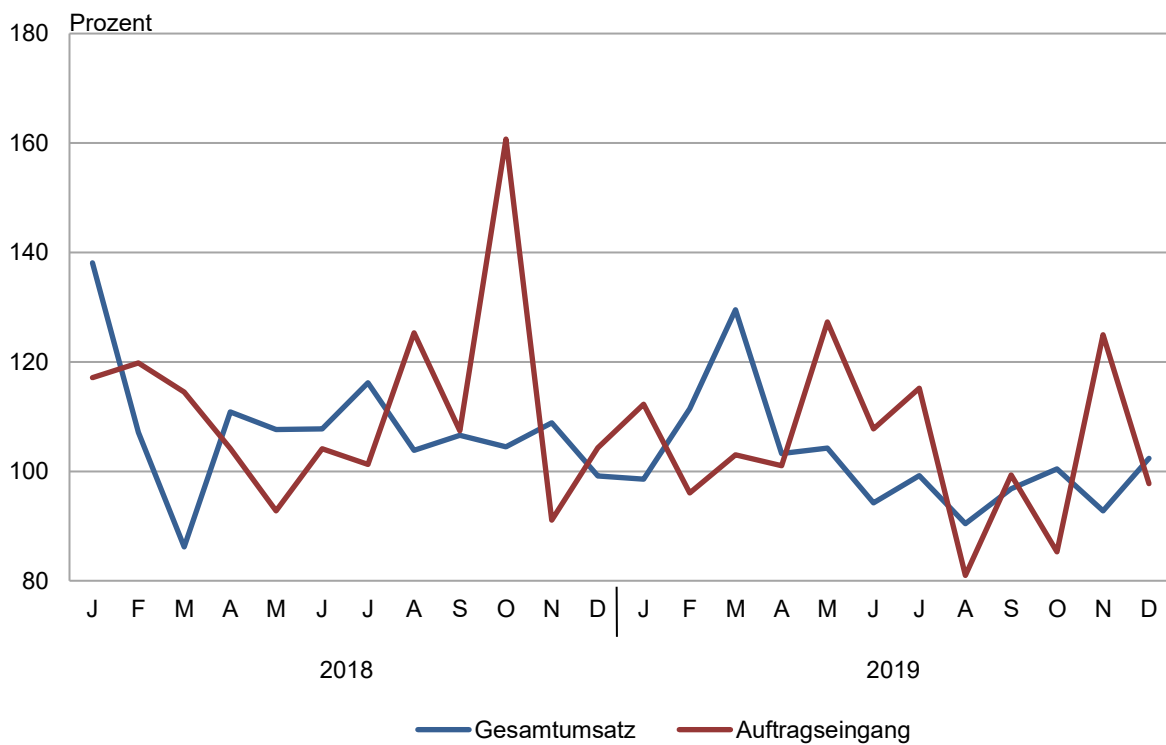
Entwicklung zum Vorjahr



Thüringer Landesamt für Statistik

### 2. Gesamtumsatz und Auftragseingang im Bauhauptgewerbe

Entwicklung zum Vorjahr

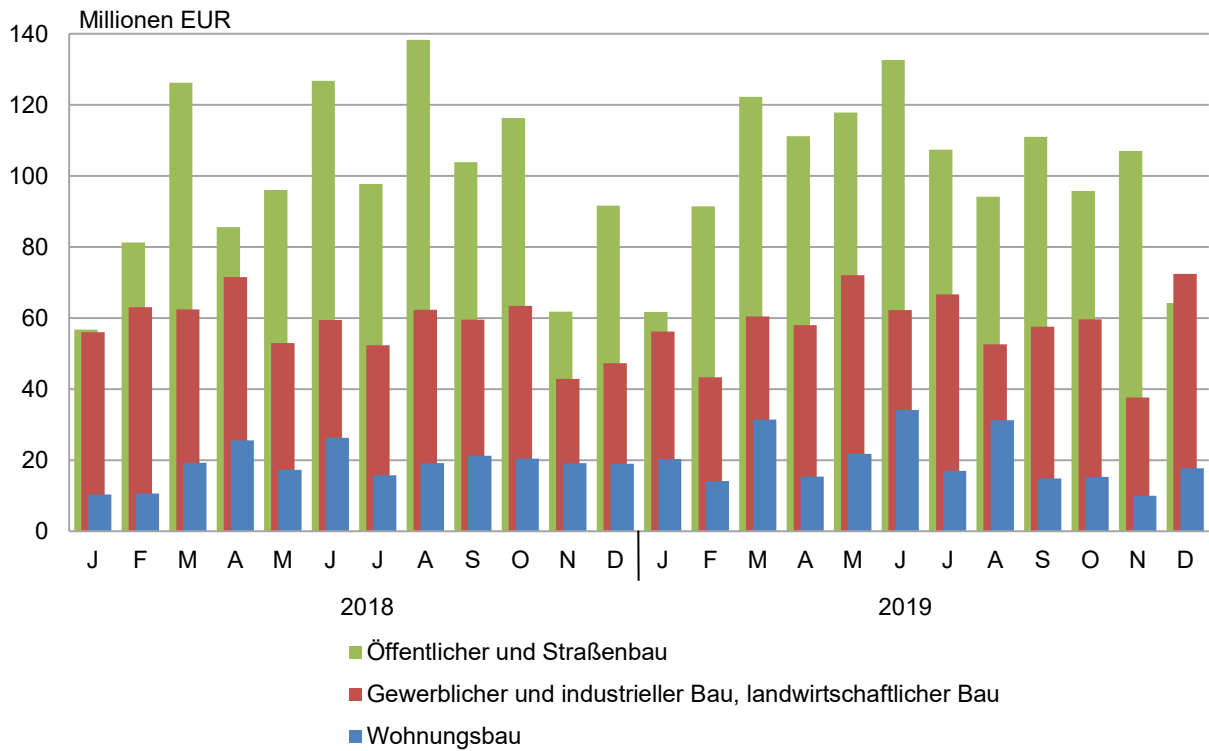


Thüringer Landesamt für Statistik



### 3. Auftragseingang im Bauhauptgewerbe

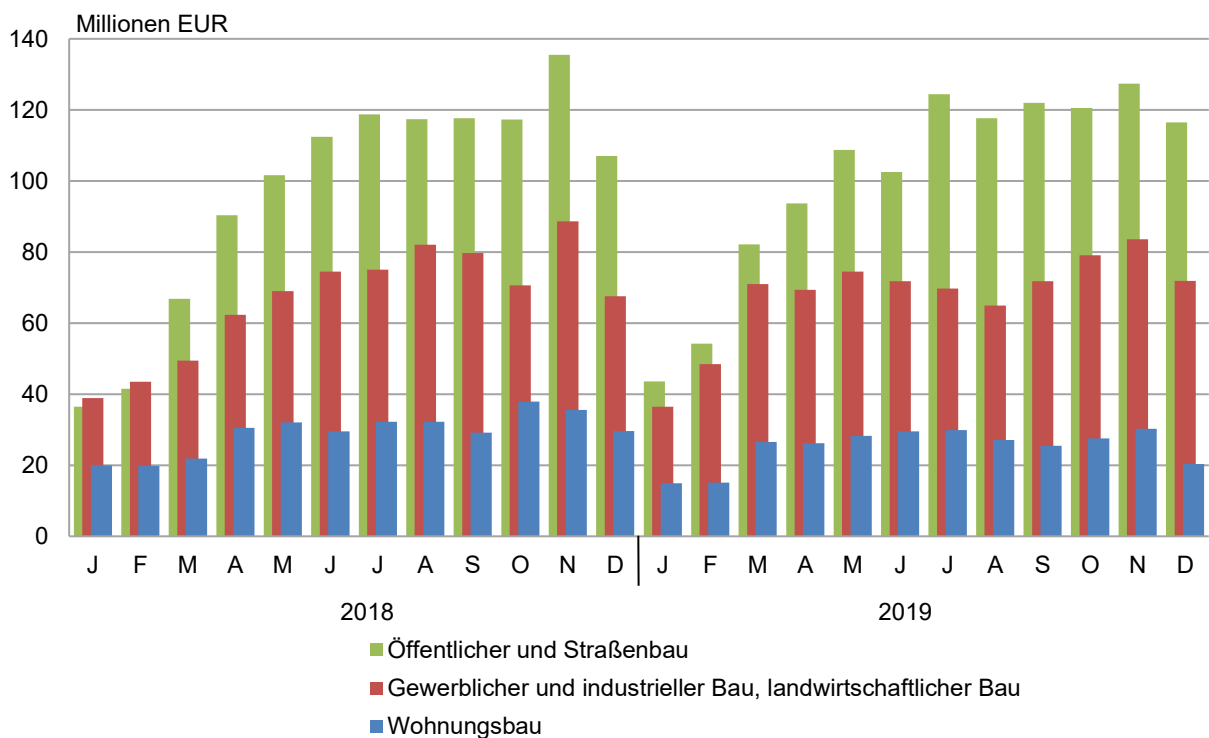
Januar 2018 bis Dezember 2019



Thüringer Landesamt für Statistik

### 4. Baugewerblicher Umsatz im Bauhauptgewerbe

Januar 2018 bis Dezember 2019



Thüringer Landesamt für Statistik

1. Bauhauptgewerbe nach Wirtschaftszweigen und Monaten

WZ 2008	Jahr Monat	Betriebe	Beschäftigte	Geleistete Arbeits- stunden	Entgelte	baugewerblicher Umsatz	Auftrags- eingang
		Anzahl		1000 Std.		1000 EUR	
41.2	<b>Bau von Gebäuden</b>						
	2014	87	3 634	4 306	108 907	665 935	435 474
	2015	81	3 270	3 864	101 729	643 998	440 113
	2016	79	3 232	3 691	103 586	721 782	459 673
	2017	85	3 792	4 417	119 072	747 077	564 623
	2018	85	3 807	4 244	125 815	773 941	565 428
	<b>2018</b>						
	Jan. - Dez. <sup>1)</sup>	85	3 807	4 244	125 815	773 941	565 428
	Jan.	85	3 896	272	9 621	41 446	46 728
	Feb.	85	3 760	219	8 363	46 356	28 229
	März	85	3 807	309	9 415	53 660	57 162
	April	85	3 842	373	10 690	66 478	63 260
	Mai	85	3 818	390	10 668	71 728	41 272
	Juni	85	3 834	410	10 949	70 311	60 025
	Juli	85	3 848	404	11 535	72 844	28 033
	Aug.	85	3 853	415	10 966	72 289	57 941
	Sep.	84	3 765	384	10 439	72 328	51 133
	Okt.	84	3 787	398	10 843	72 027	48 084
	Nov.	84	3 749	402	12 296	76 214	28 543
	Dez.	84	3 719	270	10 030	58 262	55 017
	<b>2019</b>						
	Jan. - Dez. <sup>1)</sup>	75	3 497	3 986	123 093	714 254	545 936
	Jan.	77	3 493	228	9 015	38 781	32 911
	Feb.	75	3 428	271	8 605	45 316	35 776
	März	75	3 487	341	9 270	69 875	56 175
	April	75	3 486	368	10 403	58 834	34 653
	Mai	75	3 518	369	10 212	68 815	59 996
	Juni	75	3 479	346	10 640	65 824	52 137
	Juli	75	3 484	383	10 966	64 958	49 552
	Aug.	75	3 505	359	10 245	55 078	58 334
	Sep.	75	3 504	351	10 541	58 075	44 799
	Okt.	74	3 487	355	10 439	63 758	21 869
	Nov.	76	3 580	359	12 426	69 758	60 523
Dez.	76	3 515	257	10 332	55 184	39 212	
42.1	<b>Bau von Straßen und Bahnverkehrsstrecken</b>						
	2014	66	4 390	5 567	132 986	593 515	550 061
	2015	66	4 142	5 140	131 690	538 191	482 822
	2016	60	3 837	4 751	127 970	554 003	576 609
	2017	56	3 701	4 529	128 576	576 298	540 519
	2018	56	3 853	4 536	136 887	624 584	624 738
	<b>2018</b>						
	Jan. - Dez. <sup>1)</sup>	56	3 853	4 536	136 887	624 584	624 738
	Jan.	57	3 629	174	8 878	14 190	33 964
	Feb.	57	3 671	177	7 335	17 172	42 489
	März	57	3 766	288	9 193	33 706	68 744
	April	57	3 860	434	11 339	49 807	45 858
	Mai	57	3 897	430	12 667	57 652	59 540
	Juni	57	3 921	464	12 105	61 216	54 011
	Juli	57	3 954	470	12 952	67 417	60 520
	Aug.	56	3 977	486	12 796	67 265	79 559
	Sep.	55	3 927	439	11 552	64 584	44 011
	Okt.	55	3 913	455	12 764	63 789	68 133
	Nov.	55	3 893	459	14 192	71 841	29 135
	Dez.	55	3 825	261	11 114	55 946	38 774
	<b>2019</b>						
	Jan. - Dez. <sup>1)</sup>	56	3 594	4 234	131 807	603 911	619 782
	Jan.	57	3 465	139	8 366	12 323	26 625
	Feb.	57	3 446	199	7 708	19 796	40 908
	März	57	3 466	312	9 234	36 671	69 133
	April	57	3 563	405	11 264	49 435	65 561
	Mai	57	3 593	414	12 092	58 536	73 298
	Juni	55	3 613	380	11 298	52 989	70 640
	Juli	55	3 645	450	11 826	61 776	57 334
	Aug.	55	3 737	426	11 810	62 929	45 324
	Sep.	55	3 733	420	11 427	63 204	51 544
	Okt.	55	3 745	426	12 525	61 687	54 669
	Nov.	54	3 591	406	13 202	70 665	34 397
Dez.	54	3 525	258	11 056	53 900	30 348	

1) Betriebe und Beschäftigte im Durchschnitt

Noch: 1. Bauhauptgewerbe nach Wirtschaftszweigen und Monaten

WZ 2008	Jahr Monat	Betriebe	Beschäftigte	Geleistete Arbeits- stunden	Entgelte	baugewerblicher Umsatz	Auftrags- eingang
		Anzahl		1000 Std.		1000 EUR	
42.2		<b>Leitungstiefbau und Kläranlagenbau</b>					
	2014	43	1 939	2 665	56 644	216 647	203 090
	2015	38	1 758	2 289	52 444	197 070	176 757
	2016	37	1 658	2 239	49 609	180 076	172 340
	2017	38	1 726	2 252	53 596	199 455	186 247
	2018	39	1 812	2 274	58 802	206 709	197 621
	<b>2018</b>						
	Jan. - Dez. <sup>1)</sup>	39	1 812	2 274	58 802	206 709	197 621
	Jan.	41	1 795	128	4 558	11 597	.
	Feb.	40	1 777	106	3 519	8 545	.
	März	40	1 802	151	4 171	11 447	.
	April	39	1 801	207	4 769	15 134	.
	Mai	39	1 796	202	5 264	16 476	16 499
	Juni	39	1 792	219	4 830	18 916	.
	Juli	39	1 808	220	5 191	18 365	22 548
	Aug.	39	1 839	228	5 253	21 192	.
	Sep.	39	1 850	210	4 950	20 829	.
	Okt.	39	1 839	225	5 439	20 572	16 885
	Nov.	39	1 835	226	5 804	26 412	.
	Dez.	39	1 810	151	5 053	17 224	.
	<b>2019</b>						
	Jan. - Dez. <sup>1)</sup>	43	2 328	2 805	82 474	281 915	280 152
	Jan.	44	2 256	121	5 519	13 742	33 210
	Feb.	44	2 283	151	5 199	11 641	20 012
	März	44	2 337	214	6 271	19 292	26 838
	April	43	2 339	262	7 011	20 921	21 061
	Mai	43	2 340	270	7 225	23 892	17 158
	Juni	43	2 328	243	6 760	23 698	27 041
	Juli	43	2 337	284	7 486	24 666	23 326
	Aug.	43	2 357	273	7 203	24 415	18 092
	Sep.	43	2 364	264	6 895	30 108	.
	Okt.	43	2 348	274	7 582	27 540	.
	Nov.	42	2 309	264	8 543	30 951	.
	Dez.	42	2 335	186	6 781	31 049	24 777
42.9		<b>Sonstiger Tiefbau</b>					
	2014	28	1 054	1 351	31 191	127 553	122 077
	2015	31	1 294	1 628	40 114	167 470	136 116
	2016	33	1 487	1 895	47 003	191 965	202 597
	2017	34	1 616	1 986	51 952	228 587	204 868
	2018	38	1 873	2 279	63 262	272 742	291 083
	<b>2018</b>						
	Jan. - Dez. <sup>1)</sup>	38	1 873	2 279	63 262	272 742	291 083
	Jan.	38	1 810	112	4 325	7 828	13 668
	Feb.	38	1 797	103	3 734	8 649	42 938
	März	38	1 832	164	4 366	14 821	27 200
	April	38	1 882	210	5 157	20 813	24 604
	Mai	38	1 873	211	5 682	21 444	13 669
	Juni	38	1 873	221	5 341	27 752	23 661
	Juli	38	1 895	223	5 686	27 588	17 581
	Aug.	38	1 917	230	5 792	27 057	29 384
	Sep.	38	1 920	211	5 392	27 781	40 039
	Okt.	38	1 902	222	5 799	25 980	27 642
	Nov.	38	1 895	228	6 789	35 647	15 786
	Dez.	38	1 881	145	5 199	27 381	14 911
	<b>2019</b>						
	Jan. - Dez. <sup>1)</sup>	38	1 851	2 248	63 858	267 069	239 009
	Jan.	38	1 778	95	4 321	10 694	13 638
	Feb.	38	1 782	132	4 023	12 979	18 100
	März	38	1 813	180	4 588	21 107	20 657
	April	38	1 842	204	5 278	22 282	25 871
	Mai	38	1 840	206	5 488	22 595	15 049
	Juni	38	1 846	194	5 291	23 372	32 463
	Juli	38	1 859	229	5 789	26 894	20 856
	Aug.	38	1 871	214	5 516	24 714	18 843
	Sep.	38	1 876	209	5 440	25 265	11 902
	Okt.	38	1 865	217	5 904	24 658	25 017
	Nov.	40	1 934	219	6 832	26 864	15 999
	Dez.	40	1 906	151	5 388	25 646	20 613

1) Betriebe und Beschäftigte im Durchschnitt

Noch: 1. Bauhauptgewerbe nach Wirtschaftszweigen und Monaten

WZ 2008	Jahr Monat	Betriebe	Beschäftigte	Geleistete Arbeits- stunden	Entgelte	baugewerblicher Umsatz	Auftrags- eingang
		Anzahl		1000 Std.		1000 EUR	
43.1	<b>Abbrucharbeiten und vorbereitende Baustellenarbeiten</b>						
	2014	7	678	872	24 135	76 892	71 900
	2015	5	593	741	22 651	73 960	73 944
	2016	4	478	647	18 908	70 410	70 382
	2017	4	483	642	19 556	74 644	73 407
	2018	5	492	636	20 749	73 225	67 624
	<b>2018</b>						
	Jan. - Dez. <sup>1)</sup>	5	492	636	20 749	73 225	67 624
	Jan.	5	493	55	1 590	3 886	.
	Feb.	5	496	50	1 578	5 812	.
	März	5	498	51	1 612	5 955	.
	April	5	497	53	1 646	5 206	.
	Mai	5	496	54	1 660	5 686	5 903
	Juni	5	495	54	1 614	5 726	.
	Juli	5	495	53	1 637	6 164	5 620
	Aug.	5	495	58	1 675	7 705	.
	Sep.	5	491	53	1 650	6 942	.
	Okt.	5	487	56	2 751	7 916	7 767
	Nov.	5	485	59	1 704	6 549	.
	Dez.	5	477	40	1 632	5 677	.
	<b>2019</b>						
	Jan. - Dez. <sup>1)</sup>	4	455	601	20 100	74 368	78 857
	Jan.	4	459	55	1 585	3 844	4 002
	Feb.	4	459	49	1 544	5 052	5 757
	März	4	456	52	1 591	5 714	5 475
	April	4	455	50	1 606	5 597	5 472
	Mai	4	454	51	1 565	6 014	8 177
	Juni	4	451	47	1 541	5 397	5 174
	Juli	4	450	53	1 549	6 145	7 227
	Aug.	4	453	51	1 562	6 529	6 657
	Sep.	4	459	49	1 587	5 996	.
	Okt.	4	458	51	2 799	8 641	.
	Nov.	4	457	53	1 599	6 774	.
Dez.	4	454	39	1 573	8 665	9 986	
43.9	<b>Sonstige spezialisierte Bautätigkeit</b>						
	2014	72	2 722	3 386	77 887	320 892	287 661
	2015	73	2 930	3 554	85 074	314 384	324 941
	2016	73	2 836	3 509	85 096	330 636	318 162
	2017	73	2 891	3 515	88 269	338 485	328 321
	2018	75	2 986	3 510	93 980	363 496	353 342
	<b>2018</b>						
	Jan. - Dez. <sup>1)</sup>	75	2 986	3 510	93 980	363 496	353 342
	Jan..	75	2 867	218	6 788	16 374	17 195
	Feb.	75	2 859	200	5 871	18 250	23 337
	März	75	2 885	236	6 476	18 515	30 319
	April	75	2 954	309	7 758	25 703	29 347
	Mai	75	2 976	330	8 363	29 759	29 444
	Juni	75	2 996	329	7 921	32 622	40 992
	Juli	75	3 050	326	8 316	33 687	31 546
	Aug.	75	3 062	341	8 492	36 195	32 353
	Sep.	75	3 069	321	7 878	34 093	28 042
	Okt.	75	3 080	341	8 801	35 605	31 716
	Nov.	75	3 058	335	9 603	43 033	28 700
	Dez.	75	2 974	225	7 713	39 660	30 353
	<b>2019</b>						
	Jan. - Dez. <sup>1)</sup>	74	2 924	3 428	99 201	385 802	395 126
	Jan.	76	2 965	196	7 112	15 591	27 903
	Feb.	76	2 996	231	6 607	22 948	28 290
	März	76	3 019	292	7 345	27 042	35 886
	April	74	3 035	317	8 528	32 235	31 988
	Mai	74	3 022	317	8 630	31 661	38 094
	Juni	74	2 934	288	8 560	32 582	41 549
	Juli	74	2 871	332	8 861	39 547	32 704
	Aug.	74	2 907	310	8 343	36 089	30 720
	Sep.	74	2 889	311	8 438	36 614	35 255
	Okt.	74	2 884	317	8 916	41 001	37 753
	Nov.	72	2 819	301	9 849	36 250	25 594
Dez.	71	2 749	217	8 012	34 242	29 391	

1) Betriebe und Beschäftigte im Durchschnitt

Noch: 1. Bauhauptgewerbe nach Wirtschaftszweigen und Monaten

WZ 2008	Jahr Monat	Betriebe	Beschäftigte	Geleistete Arbeits- stunden	Entgelte	baugewerblicher Umsatz	Auftrags- eingang
		Anzahl		1000 Std.	1000 EUR		
41.2 / 42.1		<b>Bauhauptgewerbe</b>					
42.2 / 42.9							
43.1 / 43.9							
	2004	375	16 494	21 134	409 252	1 756 044	1 559 933
	2005	343	15 427	20 243	387 846	1 717 493	1 519 592
	2006	314	15 051	20 081	387 256	1 884 876	1 604 862
	2007	310	15 409	20 160	401 376	1 819 188	1 702 380
	2008	308	15 058	19 524	400 955	1 931 842	1 655 931
	2009	303	15 128	19 262	402 396	1 928 127	1 824 850
	2010	312	15 287	18 706	403 181	1 789 993	1 577 337
	2011	307	15 161	19 791	418 499	2 030 778	1 579 300
	2012	306	15 134	19 006	428 174	1 961 710	1 633 321
	2013	304	14 908	18 340	431 557	1 946 126	1 733 367
	2014	302	14 416	18 146	431 749	2 001 434	1 670 262
	2015	293	13 985	17 217	433 703	1 935 073	1 634 694
	2016	285	13 528	16 731	432 172	2 048 873	1 799 762
	2017	290	14 209	17 341	461 020	2 164 546	1 897 985
	2018	298	14 822	17 479	499 494	2 314 697	2 099 837
	<b>2018</b>						
	Jan. - Dez. <sup>1)</sup>	298	14 822	17 479	499 494	2 314 697	2 099 837
	Jan.	301	14 490	959	35 761	95 321	123 214
	Feb.	300	14 360	854	30 400	104 783	154 939
	März	300	14 590	1 199	35 233	138 104	207 854
	April	299	14 836	1 585	41 360	183 141	182 746
	Mai	299	14 856	1 617	44 304	202 745	166 326
	Juni	299	14 911	1 695	42 760	216 543	212 540
	Juli	299	15 050	1 696	45 318	226 066	165 848
	Aug.	298	15 143	1 758	44 973	231 702	219 783
	Sep.	296	15 022	1 618	41 861	226 557	184 680
	Okt.	296	15 008	1 697	46 396	225 890	200 226
	Nov.	296	14 915	1 708	50 388	259 695	123 799
	Dez.	296	14 686	1 091	40 742	204 151	157 881
	<b>2019</b>						
	Jan. - Dez. <sup>1)</sup>	290	14 649	17 302	520 533	2 327 319	2 158 862
	Jan.	296	14 416	833	35 917	94 974	138 288
	Feb.	294	14 394	1 031	33 686	117 732	148 843
	März	294	14 578	1 391	38 300	179 700	214 164
	April	291	14 720	1 606	44 090	189 304	184 606
	Mai	291	14 767	1 627	45 212	211 513	211 773
	Juni	289	14 651	1 497	44 090	203 861	229 004
	Juli	289	14 646	1 730	46 476	223 984	190 999
	Aug.	289	14 830	1 632	44 679	209 753	177 971
	Sep.	289	14 825	1 604	44 327	219 264	183 478
	Okt.	288	14 787	1 640	48 164	227 285	170 709
	Nov.	288	14 690	1 602	52 451	241 262	154 699
	Dez.	287	14 484	1 107	43 142	208 686	154 327

1) Betriebe und Beschäftigte im Durchschnitt

2. Ausgewählte Merkmale des Bauhauptgewerbes

Merkmal	Einheit	Dezember 2019	November 2019	Dezember 2018	Veränderung in % Dezember 2019 gegenüber		Januar - Dezember <sup>1)</sup>		
					November 2019	Dezember 2018	2019	2018	Veränderung in %
Erfasste Betriebe	Anzahl	287	288	296	-0,3	-3,0	290	298	-2,6
Beschäftigte	Anzahl	14 484	14 690	14 686	-1,4	-1,4	14 649	14 822	-1,2
Geleistete Arbeitsstunden	1000 Std.	1 107	1 602	1 091	-30,9	1,5	17 302	17 479	-1,0
Entgelte	1000 EUR	43 142	52 451	40 742	-17,7	5,9	520 533	499 494	4,2
Gesamtumsatz	1000 EUR	210 515	242 793	205 615	-13,3	2,4	2 348 908	2 339 154	0,4
darunter baugewerblicher Umsatz	1000 EUR	208 686	241 262	204 151	-13,5	2,2	2 327 319	2 314 697	0,5
Auftragseingang	1000 EUR	154 327	154 699	157 881	-0,2	-2,3	2 158 862	2 099 837	2,8
Beschäftigte je Betrieb	Anzahl	50	51	50	-1,1	1,7	50	50	1,5
Entgelte je Beschäftigten	EUR	2 979	3 571	2 774	-16,6	7,4	35 534	33 699	5,4
Baugewerblicher Umsatz je Beschäftigten	EUR	14 408	16 424	13 901	-12,3	3,6	158 872	156 164	1,7

1) Betriebe und Beschäftigte im Durchschnitt

**3. Auftragseingang des Bauhauptgewerbes nach Auftraggebergruppen bzw. Bauarten und Monaten**

Jahr Monat	Wohnungs- bau	Gewerblicher Bau		Öffentlicher und Straßenbau				Insge- samt	Davon	
		zusam- men	darunter Hochbau	zusam- men	davon		Hochbau		Tiefbau	
					Hochbau	Tiefbau				
Auftragseingang in 1000 EUR										
2011	117 069	535 076	288 021	927 155	207 246	719 909	366 717	1 579 300	612 336	966 964
2012	135 038	539 763	253 052	958 519	204 272	754 248	400 881	1 633 321	592 362	1 040 959
2013	147 987	627 494	375 563	957 887	236 695	721 192	399 409	1 733 367	760 245	973 122
2014	167 494	517 250	276 864	985 518	234 186	751 332	381 041	1 670 262	678 545	991 717
2015	164 818	532 959	308 810	936 917	235 580	701 337	364 207	1 634 694	709 209	925 486
2016	205 171	522 763	272 968	1 071 828	252 662	819 166	430 481	1 799 762	730 802	1 068 961
2017	201 507	618 938	348 524	1 077 540	269 118	808 422	428 396	1 897 985	819 149	1 078 836
2018	224 282	693 269	380 172	1 182 287	291 013	891 274	507 853	2 099 837	895 467	1 204 370
<b>2018</b>										
Jan.-Dez.	224 282	693 269	380 172	1 182 287	291 013	891 274	507 853	2 099 837	895 467	1 204 370
Jan.	10 358	56 072	44 485	56 784	11 021	45 762	25 792	123 214	65 865	57 349
Feb.	10 612	63 052	24 608	81 276	21 908	59 368	24 981	154 939	57 127	97 812
März	19 260	62 388	35 025	126 205	32 722	93 483	58 642	207 854	87 007	120 847
April	25 618	71 560	47 312	85 569	19 859	65 710	39 652	182 746	92 788	89 958
Mai	17 286	52 997	31 252	96 043	20 036	76 007	52 470	166 326	68 574	97 752
Juni	26 337	59 446	36 096	126 756	32 730	94 026	56 976	212 540	95 164	117 376
Juli	15 763	52 375	17 981	97 710	21 202	76 508	45 038	165 848	54 946	110 902
Aug.	19 198	62 294	31 031	138 291	37 132	101 159	70 520	219 783	87 362	132 422
Sep.	21 250	59 540	36 149	103 890	20 809	83 080	39 458	184 680	78 209	106 471
Okt.	20 476	63 408	30 563	116 342	23 176	93 166	47 483	200 226	74 216	126 010
Nov.	19 143	42 857	16 781	61 799	17 048	44 751	22 608	123 799	52 973	70 826
Dez.	18 980	47 279	28 889	91 622	33 368	58 253	24 235	157 881	81 237	76 644
<b>2019</b>										
Jan.-Dez.	243 345	698 978	332 372	1 216 539	334 015	882 524	473 209	2 158 862	909 732	1 249 130
Jan.	20 365	56 233	16 241	61 690	18 794	42 896	17 238	138 288	55 400	82 889
Feb.	14 108	43 325	18 724	91 411	29 446	61 965	33 344	148 843	62 278	86 566
März	31 437	60 475	34 651	122 252	26 036	96 217	64 936	214 164	92 123	122 041
April	15 419	58 038	26 478	111 149	24 841	86 309	49 802	184 606	66 738	117 868
Mai	21 800	72 110	41 396	117 863	25 510	92 353	47 835	211 773	88 707	123 066
Juni	34 130	62 253	27 977	132 621	33 808	98 813	45 848	229 004	95 915	133 089
Juli	16 981	66 650	30 161	107 368	27 910	79 459	50 326	190 999	75 052	115 948
Aug.	31 245	52 591	31 268	94 135	25 334	68 801	40 601	177 971	87 847	90 124
Sep.	14 884	57 583	32 708	111 010	31 108	79 902	41 184	183 478	78 700	104 777
Okt.	15 291	59 670	26 736	95 748	15 996	79 752	39 119	170 709	58 023	112 686
Nov.	9 972	37 655	17 014	107 073	59 043	48 030	19 430	154 699	86 029	68 670
Dez.	17 714	72 395	29 018	64 218	16 190	48 028	23 545	154 327	62 922	91 405
<b>Veränderung gegenüber dem Vorjahreszeitraum in %</b>										
2011	15,4	4,0	12,8	- 3,6	9,7	- 6,8	- 13,7	0,1	12,2	- 6,3
2012	15,3	0,9	- 12,1	3,4	- 1,4	4,8	9,3	3,4	- 3,3	7,7
2013	9,6	16,3	48,4	- 0,1	15,9	- 4,4	- 0,4	6,1	28,3	- 6,5
2014	13,2	- 17,6	- 26,3	2,9	- 1,1	4,2	- 4,6	- 3,6	- 10,7	1,9
2015	- 1,6	3,0	11,5	- 4,9	0,6	- 6,7	- 4,4	- 2,1	4,5	- 6,7
2016	24,5	- 1,9	- 11,6	14,4	7,3	16,8	18,2	10,1	3,0	15,5
2017	- 1,8	18,4	27,7	0,5	6,5	- 1,3	- 0,5	5,5	12,1	0,9
2018	11,3	12,0	9,1	9,7	8,1	10,2	18,5	10,6	9,3	11,6
<b>2018</b>										
Jan.- Dez.	11,3	12,0	9,1	9,7	8,1	10,2	18,5	10,6	9,3	11,6
Jan.	- 3,2	62,1	199,5	- 5,3	- 55,1	29,3	50,0	17,1	31,5	4,0
Feb.	- 27,0	21,8	- 23,0	29,0	100,3	14,0	- 15,7	19,8	- 0,5	36,1
März	3,6	16,0	22,0	15,5	70,3	3,8	21,9	14,5	30,8	5,0
April	10,1	81,7	110,5	- 24,1	- 21,9	- 24,7	- 9,2	4,2	30,4	- 13,7
Mai	- 10,4	- 4,8	5,9	- 7,9	- 4,9	- 8,7	7,5	- 7,2	- 1,8	- 10,6
Juni	31,5	31,9	49,0	- 8,8	- 38,8	10,0	- 1,0	4,1	- 2,7	10,4
Juli	- 16,2	- 12,8	- 51,5	15,1	25,5	12,5	4,0	1,3	- 24,5	21,9
Aug.	5,4	25,9	32,8	28,4	135,9	10,0	67,9	25,3	52,4	12,1
Sep.	36,3	5,1	35,3	4,1	- 27,2	16,7	15,3	7,4	10,3	5,3
Okt.	30,8	47,5	40,3	76,4	53,9	83,1	98,7	60,7	41,4	74,8
Nov.	81,6	- 29,5	- 53,7	- 4,4	- 22,8	5,2	55,4	- 8,9	- 23,0	5,5
Dez.	16,7	- 31,2	- 44,1	38,1	107,5	15,9	- 4,9	4,3	- 3,3	13,8
<b>2019</b>										
Jan.- Dez.	8,5	0,8	- 12,6	2,9	14,8	- 1,0	- 6,8	2,8	1,6	3,7
Jan.	96,6	0,3	- 63,5	8,6	70,5	- 6,3	- 33,2	12,2	- 15,9	44,5
Feb.	32,9	- 31,3	- 23,9	12,5	34,4	4,4	33,5	- 3,9	9,0	- 11,5
März	63,2	- 3,1	- 1,1	- 3,1	- 20,4	2,9	10,7	3,0	5,9	1,0
April	- 39,8	- 18,9	- 44,0	29,9	25,1	31,3	25,6	1,0	- 28,1	31,0
Mai	26,1	36,1	32,5	22,7	27,3	21,5	- 8,8	27,3	29,4	25,9
Juni	29,6	4,7	- 22,5	4,6	3,3	5,1	- 19,5	7,7	0,8	13,4
Juli	7,7	27,3	67,7	9,9	31,6	3,9	11,7	15,2	36,6	4,5
Aug.	62,7	- 15,6	0,8	- 31,9	- 31,8	- 32,0	- 42,4	- 19,0	0,6	- 31,9
Sep.	- 30,0	- 3,3	- 9,5	6,9	49,5	- 3,8	4,4	- 0,7	0,6	- 1,6
Okt.	- 25,3	- 5,9	- 12,5	- 17,7	- 31,0	- 14,4	- 17,6	- 14,7	- 21,8	- 10,6
Nov.	- 47,9	- 12,1	1,4	73,3	246,3	7,3	- 14,1	25,0	62,4	- 3,0
Dez.	- 6,7	53,1	0,4	- 29,9	- 51,5	- 17,6	- 2,8	- 2,3	- 22,5	19,3

4. Auftragsbestand des Bauhauptgewerbes nach Auftraggebergruppen bzw. Bauarten am Ende des Vierteljahres

Stichtag	Wohnungs- bau	Gewerblicher Bau		Öffentlicher und Straßenbau				Insge- samt	Davon		
		zusam- men	darunter Hochbau	zusam- men	davon		Hochbau		Tiefbau	Hochbau	Tiefbau
					Tiefbau						

Auftragsbestand in 1000 EUR

VjD 2006	32 527	209 125	112 954	429 897	126 439	303 458	211 547	671 549	271 920	399 630
VjD 2007	28 637	185 458	94 011	542 096	142 360	399 736	184 343	756 191	265 008	491 183
VjD 2008	35 338	231 920	108 779	587 021	180 844	406 177	169 248	854 279	324 961	529 318
VjD 2009	31 435	217 580	91 370	696 340	197 837	498 503	259 413	945 355	320 642	624 713
VjD 2010	30 231	230 697	110 070	739 010	119 115	619 894	288 873	999 938	259 416	740 522
VjD 2011	32 014	211 813	97 925	598 012	105 705	492 307	227 278	841 838	235 644	606 195
VjD 2012	38 052	243 633	100 021	512 803	103 156	409 647	172 315	794 488	241 228	553 259
VjD 2013	41 140	256 666	175 507	499 361	123 956	375 405	182 816	797 167	340 603	456 564
VjD 2014	47 774	260 344	178 124	436 070	127 815	308 254	158 778	744 188	353 714	390 474
VjD 2015	61 356	241 647	164 107	458 851	139 115	319 736	159 769	761 854	364 578	397 276
VjD 2016	72 286	209 334	124 650	521 603	157 353	364 249	188 656	803 223	354 289	448 934
VjD 2017	93 736	214 071	122 921	600 239	191 743	408 496	211 186	908 045	408 399	499 646
VjD 2018	86 586	338 249	183 112	618 553	205 339	413 214	240 184	1 043 387	475 037	568 351

2018

31. März	77 557	353 283	191 194	624 352	196 810	427 543	239 069	1 055 193	465 561	589 632
30. Juni	106 372	359 293	196 619	631 888	208 095	423 794	252 585	1 097 553	511 086	586 468
30. September	89 339	336 072	183 751	636 844	210 720	426 125	250 158	1 062 255	483 810	578 445
31. Dezember	73 077	304 347	160 884	581 125	205 730	375 395	218 926	958 549	439 691	518 858

2019

31. März	103 964	368 112	169 991	685 692	220 011	465 681	278 615	1 157 769	493 966	663 803
30. Juni	116 919	361 907	166 445	751 913	228 139	523 775	299 531	1 230 740	511 503	719 237
30. September	101 653	350 489	170 032	739 860	229 594	510 267	299 211	1 192 003	501 280	690 723
31. Dezember	97 703	340 739	160 748	698 964	243 104	455 860	254 057	1 137 406	501 555	635 851

Veränderung gegenüber dem Vorjahr in %

2019

31. März	34,0	4,2	- 11,1	9,8	11,8	8,9	16,5	9,7	6,1	12,6
30. Juni	9,9	0,7	- 15,3	19,0	9,6	23,6	18,6	12,1	0,1	22,6
30. September	13,8	4,3	- 7,5	16,2	9,0	19,7	19,6	12,2	3,6	19,4
31. Dezember	33,7	12,0	- 0,1	20,3	18,2	21,4	16,0	18,7	14,1	22,5

Veränderung gegenüber dem vorhergehenden Vierteljahr in %

2019

31. März	42,3	21,0	5,7	18,0	6,9	24,1	27,3	20,8	12,3	27,9
30. Juni	12,5	- 1,7	- 2,1	9,7	3,7	12,5	7,5	6,3	3,6	8,4
30. September	- 13,1	- 3,2	2,2	- 1,6	0,6	- 2,6	- 0,1	- 3,1	- 2,0	- 4,0
31. Dezember	- 3,9	- 2,8	- 5,5	- 5,5	5,9	- 10,7	- 15,1	- 4,6	0,1	- 7,9



**5. Baugewerblicher Umsatz und geleistete Arbeitsstunden des Bauhauptgewerbes nach Auftraggebergruppen bzw. Bauarten und Monaten**

Jahr Monat	Gewerblicher Bau			Öffentlicher und Straßenbau				Insge- sam	Davon	
	Wohnungs- bau	zusam- men	darunter Hochbau	zusam- men	davon				Hochbau	Tiefbau
					Hochbau	Tiefbau				
						zusam- men	darunter Straßen- bau			
<b>baugewerblicher Umsatz in 1000 EUR</b>										
2011	165 859	711 924	365 097	1 152 995	252 183	900 812	483 600	2 030 778	783 138	1 247 640
2012	155 709	721 247	349 705	1 084 754	243 085	841 669	411 912	1 961 710	748 499	1 213 211
2013	182 900	674 703	363 373	1 088 524	270 751	817 773	422 920	1 946 126	817 024	1 129 102
2014	199 297	720 896	421 503	1 081 241	297 011	784 230	421 499	2 001 434	917 811	1 083 623
2015	217 364	686 413	425 631	1 031 296	264 750	766 546	390 333	1 935 073	907 745	1 027 328
2016	255 702	754 150	486 903	1 039 021	274 911	764 110	413 871	2 048 873	1 017 516	1 031 357
2017	305 463	767 744	455 011	1 091 339	275 861	815 479	433 769	2 164 546	1 036 335	1 128 211
2018	350 505	801 482	447 710	1 162 710	313 593	849 116	467 815	2 314 697	1 111 809	1 202 888
<b>2018</b>										
Jan.-Dez.	350 505	801 482	447 710	1 162 710	313 593	849 116	467 815	2 314 697	1 111 809	1 202 888
Jan.	19 944	38 916	20 759	36 461	15 503	20 958	10 208	95 321	56 206	39 115
Feb.	19 799	43 491	27 890	41 492	15 198	26 294	11 818	104 783	62 887	41 896
März	21 838	49 453	31 190	66 813	18 671	48 142	18 789	138 104	71 698	66 406
April	30 492	62 298	37 391	90 351	22 774	67 577	38 178	183 141	90 657	92 483
Mai	32 082	69 039	42 730	101 624	25 508	76 116	45 220	202 745	100 320	102 425
Juni	29 577	74 496	42 423	112 470	29 889	82 581	47 237	216 543	101 889	114 654
Juli	32 275	75 073	42 417	118 718	28 873	89 844	51 756	226 066	103 565	122 500
Aug.	32 252	82 106	44 933	117 344	28 796	88 548	54 084	231 702	105 981	125 721
Sep.	29 178	79 749	42 953	117 631	31 785	85 846	50 733	226 557	103 915	122 642
Okt.	37 951	70 656	38 347	117 283	28 204	89 079	50 445	225 890	104 502	121 388
Nov.	35 534	88 631	41 685	135 530	39 437	96 093	53 968	259 695	116 656	143 038
Dez.	29 583	67 575	34 993	106 993	28 956	78 037	35 377	204 151	93 532	110 619
<b>2019</b>										
Jan.-Dez.	301 246	812 625	449 367	1 213 448	309 931	903 516	494 152	2 327 319	1 060 544	1 266 775
Jan.	14 894	36 503	20 905	43 577	17 651	25 927	10 868	94 974	53 449	41 525
Feb.	15 079	48 423	32 201	54 231	20 311	33 920	13 262	117 732	67 591	50 141
März	26 584	70 999	43 280	82 117	26 662	55 455	27 161	179 700	96 526	83 174
April	26 237	69 355	36 978	93 712	24 810	68 902	38 750	189 304	88 025	101 279
Mai	28 236	74 527	44 997	108 750	24 932	83 818	46 270	211 513	98 165	113 348
Juni	29 507	71 806	40 796	102 548	25 444	77 105	43 309	203 861	95 747	108 114
Juli	29 893	69 699	40 115	124 393	31 489	92 904	54 888	223 984	101 497	122 488
Aug.	27 134	64 926	33 636	117 692	26 313	91 379	55 793	209 753	87 084	122 669
Sep.	25 473	71 829	37 936	121 961	26 191	95 769	54 447	219 264	89 601	129 663
Okt.	27 590	79 112	43 916	120 583	30 201	90 383	49 973	227 285	101 707	125 579
Nov.	30 274	83 579	40 615	127 409	27 902	99 507	56 583	241 262	98 791	142 471
Dez.	20 344	71 868	33 991	116 474	28 027	88 447	42 847	208 686	82 362	126 324
<b>Veränderung gegenüber dem Vorjahreszeitraum in %</b>										
2011	26,6	20,6	14,9	7,9	1,7	9,8	10,9	13,5	12,4	14,1
2012	- 6,1	1,3	- 4,2	- 5,9	- 3,6	- 6,6	- 14,8	- 3,4	- 4,4	- 2,8
2013	17,5	- 6,5	3,9	0,3	11,4	- 2,8	2,7	- 0,8	9,2	- 6,9
2014	9,0	6,8	16,0	- 0,7	9,7	- 4,1	- 0,3	2,8	12,3	- 4,0
2015	9,1	- 4,8	1,0	- 4,6	- 10,9	- 2,3	- 7,4	- 3,3	- 1,1	- 5,2
2016	17,6	9,9	14,4	0,7	3,8	- 0,3	6,0	5,9	12,1	0,4
2017	19,5	1,8	- 6,5	5,0	0,3	6,7	4,8	5,6	1,8	9,4
2018	14,7	4,4	- 1,6	6,5	13,7	4,1	7,8	6,9	7,3	6,6
<b>2018</b>										
Jan.- Dez.	14,7	4,4	- 1,6	6,5	13,7	4,1	7,8	6,9	7,3	6,6
Jan.	118,2	35,6	9,7	15,8	83,9	- 9,1	68,2	37,5	54,0	9,0
Feb.	51,2	0,3	- 7,3	0,3	- 12,8	9,8	19,1	7,1	3,8	6,9
März	4,9	- 22,6	- 23,6	- 11,2	- 15,7	- 9,3	- 20,2	- 13,7	- 14,4	33,9
April	36,0	3,0	1,6	11,8	7,1	13,5	22,1	11,9	12,6	8,7
Mai	11,5	11,0	17,2	6,0	3,8	6,8	6,6	8,5	11,7	15,3
Juni	15,6	11,7	10,8	4,6	18,8	0,3	- 3,4	8,4	14,4	12,1
Juli	17,8	14,4	14,8	18,0	29,7	14,7	13,3	16,8	19,6	3,9
Aug.	- 4,9	2,5	- 8,6	7,5	6,1	8,0	15,4	3,8	- 3,8	4,7
Sep.	4,9	7,7	8,3	6,5	27,1	0,5	6,1	6,7	12,3	7,1
Okt.	18,5	3,9	- 2,2	1,3	8,0	- 0,6	7,0	4,7	7,4	12,5
Nov.	- 0,3	9,5	- 7,0	12,0	47,8	1,9	8,3	9,3	8,9	12,4
Dez.	2,6	- 8,3	- 20,2	4,7	- 2,2	7,5	3,3	- 0,3	- 8,6	- 3,4
<b>2019</b>										
Jan.- Dez.	- 14,1	1,4	0,4	4,4	- 1,2	6,4	5,6	0,5	- 4,6	5,3
Jan.	- 25,3	- 6,2	0,7	19,5	13,9	23,7	6,5	- 0,4	- 4,9	6,2
Feb.	- 23,8	11,3	15,5	30,7	33,6	29,0	12,2	12,4	7,5	19,7
März	21,7	43,6	38,8	22,9	42,8	15,2	44,6	30,1	34,6	25,3
April	- 14,0	11,3	- 1,1	3,7	8,9	2,0	1,5	3,4	- 2,9	9,5
Mai	- 12,0	7,9	5,3	7,0	- 2,3	10,1	2,3	4,3	- 2,1	10,7
Juni	- 0,2	- 3,6	- 3,8	- 8,8	- 14,9	- 6,6	- 8,3	- 5,9	- 6,0	- 5,7
Juli	- 7,4	- 7,2	- 5,4	4,8	9,1	3,4	6,1	- 0,9	- 2,0	- 0,0
Aug.	- 15,9	- 20,9	- 25,1	0,3	- 8,6	3,2	3,2	- 9,5	- 17,8	- 2,4
Sep.	- 12,7	- 9,9	- 11,7	3,7	- 17,6	11,6	7,3	- 3,2	- 13,8	5,7
Okt.	- 27,3	12,0	14,5	2,8	7,1	1,5	- 0,9	0,6	- 2,7	3,5
Nov.	- 14,8	- 5,7	- 2,6	- 6,0	- 29,3	3,6	4,8	- 7,1	- 15,3	- 0,4
Dez.	- 31,2	6,4	- 2,9	8,9	- 3,2	13,3	21,1	2,2	- 11,9	14,2

Noch: 5. Baugewerblicher Umsatz und geleistete Arbeitsstunden des Bauhauptgewerbes nach Auftraggebergruppen bzw. Bauarten und Monaten

Jahr Monat	Wohnungs- bau	Gewerblicher Bau		Öffentlicher und Straßenbau			Insge- samt	Davon		
		zusam- men	darunter Hochbau	zusam- men	davon			Hochbau	Tiefbau	
					Hochbau	Tiefbau				darunter Straßen- bau
<b>geleistete Arbeitsstunden in 1000 Std.</b>										
2011	1 854	7 324	3 276	10 613	2 465	8 148	3 803	19 791	7 595	12 196
2012	1 846	6 815	3 064	10 345	2 342	8 002	3 539	19 006	7 253	11 753
2013	1 914	6 458	2 965	9 969	2 327	7 642	3 551	18 340	7 206	11 135
2014	1 899	6 499	3 008	9 748	2 247	7 501	3 609	18 146	7 153	10 992
2015	1 976	5 716	2 649	9 525	2 145	7 381	3 450	17 217	6 770	10 447
2016	1 960	5 677	2 544	9 094	2 165	6 929	3 371	16 731	6 670	10 062
2017	2 349	6 087	2 620	8 905	2 188	6 717	3 382	17 341	7 157	10 185
2018	2 332	6 201	2 801	8 945	2 054	6 891	3 616	17 479	7 188	10 290
<b>2018</b>										
Jan.-Dez.	2 332	6 201	2 801	8 945	2 054	6 891	3 616	17 479	7 188	10 290
Jan.	131	404	195	424	130	293	115	959	456	503
Feb.	111	349	165	395	108	287	117	854	383	471
März	154	454	200	591	149	442	206	1 199	503	697
April	214	560	232	810	176	634	338	1 585	623	962
Mai	231	557	248	830	199	631	327	1 617	677	940
Juni	241	564	264	891	187	704	388	1 695	691	1 004
Juli	223	605	256	868	176	691	383	1 696	656	1 041
Aug.	210	625	290	923	202	721	406	1 758	702	1 056
Sep.	211	554	257	852	186	666	360	1 618	654	964
Okt.	236	563	255	899	199	700	372	1 697	689	1 008
Nov.	229	569	250	909	214	696	388	1 708	692	1 015
Dez.	142	396	189	554	130	424	216	1 091	461	631
<b>2019</b>										
Jan.-Dez.	2 120	6 226	2 811	8 956	2 087	6 868	3 715	17 302	7 018	10 284
Jan.	104	323	187	405	119	286	122	833	410	423
Feb.	136	400	199	495	142	353	165	1 031	477	554
März	179	522	255	689	168	521	258	1 391	602	789
April	196	580	241	830	200	630	350	1 606	636	970
Mai	202	575	257	851	197	653	348	1 627	655	972
Juni	193	530	237	775	174	601	333	1 497	604	894
Juli	197	611	278	922	211	711	408	1 730	686	1 044
Aug.	190	582	259	860	186	675	393	1 632	635	998
Sep.	198	553	240	853	182	671	370	1 604	620	984
Okt.	201	558	237	881	194	687	364	1 640	633	1 007
Nov.	185	591	254	826	178	648	368	1 602	617	985
Dez.	138	400	166	569	138	431	237	1 107	442	665
<b>Veränderung gegenüber dem Vorjahreszeitraum in %</b>										
2011	15,3	1,4	- 7,3	7,5	10,8	6,5	9,3	5,8	3,1	7,5
2012	- 0,4	- 7,0	- 6,5	- 2,5	- 5,0	- 1,8	- 6,9	- 4,0	- 4,5	- 3,6
2013	3,6	- 5,2	- 3,2	- 3,6	- 0,7	- 4,5	0,3	- 3,5	- 0,7	- 5,3
2014	- 0,8	0,6	1,4	- 2,2	- 3,4	- 1,8	1,6	- 1,1	- 0,7	- 1,3
2015	4,1	- 12,1	- 11,9	- 2,3	- 4,6	- 1,6	- 4,4	- 5,1	- 5,4	- 5,0
2016	- 0,8	- 0,7	- 4,0	- 4,5	1,0	- 6,1	- 2,3	- 2,8	- 1,5	- 3,7
2017	19,9	7,2	3,0	- 2,1	1,0	- 3,1	0,3	3,6	7,3	1,2
2018	- 0,7	1,9	6,9	0,4	- 6,1	2,6	6,9	0,8	0,4	1,0
<b>2018</b>										
Jan.-Dez.	- 0,7	1,9	6,9	0,4	- 6,1	2,6	6,9	0,8	0,4	1,0
Jan.	64,4	64,7	50,6	29,4	39,0	25,6	44,8	47,0	50,6	43,8
Feb.	- 15,5	- 5,4	- 3,5	- 12,4	- 21,3	- 8,6	- 6,2	- 10,2	- 12,6	- 8,0
März	- 25,9	- 18,7	- 15,2	- 23,9	- 27,6	- 22,6	- 23,8	- 22,3	- 22,6	- 22,1
April	4,6	11,6	11,2	6,1	- 9,4	11,3	17,1	7,8	2,4	11,5
Mai	- 2,4	- 2,6	4,4	- 3,7	- 3,1	- 3,9	- 1,2	- 3,1	- 0,2	- 5,1
Juni	8,6	- 4,1	5,8	6,9	- 5,7	10,8	14,9	3,2	3,3	3,1
Juli	0,8	13,0	10,0	6,9	- 7,9	11,5	19,2	8,1	1,5	12,8
Aug.	- 9,3	1,3	9,4	- 1,9	- 8,7	0,2	8,7	- 1,8	- 2,2	- 1,5
Sep.	- 6,8	- 3,4	5,6	- 1,3	- 7,1	0,4	2,5	- 2,8	- 2,4	- 3,1
Okt.	5,9	9,1	18,8	11,5	8,0	12,5	11,4	9,9	11,0	9,1
Nov.	5,1	- 3,4	- 0,7	- 0,3	- 1,0	- 0,1	6,1	- 0,7	1,0	- 1,8
Dez.	- 3,9	- 6,0	5,3	- 0,5	- 8,8	2,3	5,7	- 3,0	- 1,9	- 3,9
<b>2019</b>										
Jan.-Dez.	- 9,1	0,4	0,3	0,1	1,6	- 0,3	2,7	- 1,0	- 2,4	- 0,1
Jan.	- 20,3	- 20,0	- 4,1	- 4,4	- 8,9	- 2,4	5,9	- 13,1	- 10,1	- 15,9
Feb.	23,0	14,7	20,9	25,4	31,7	23,0	41,0	20,7	24,5	17,6
März	16,3	15,0	27,5	16,6	13,0	17,8	25,5	16,0	19,7	13,2
April	- 8,5	3,6	3,5	2,4	13,3	- 0,7	3,4	1,3	2,2	0,8
Mai	- 12,6	3,3	3,5	2,5	- 0,9	3,5	6,5	0,6	- 3,3	3,4
Juni	- 19,9	- 6,1	- 10,2	- 13,0	- 7,0	- 14,6	- 14,2	- 11,7	- 12,7	- 11,0
Juli	- 11,5	0,9	8,4	6,2	19,5	2,9	6,4	2,0	4,6	0,4
Aug.	- 9,6	- 6,9	- 10,8	- 6,8	- 8,0	- 6,4	- 3,1	- 7,1	- 9,6	- 5,5
Sep.	- 6,1	- 0,3	- 6,5	0,1	- 2,1	0,7	2,6	- 0,8	- 5,1	2,1
Okt.	- 14,7	- 0,9	- 6,7	- 2,0	- 2,2	- 1,9	- 2,1	- 3,4	- 8,1	- 0,1
Nov.	- 19,1	3,7	1,8	- 9,1	- 16,7	- 6,8	- 5,1	- 6,2	- 10,8	- 3,0
Dez.	- 2,8	1,2	- 12,2	2,8	6,3	1,7	9,4	1,5	- 4,1	5,5



