



## STATISTISCHER BERICHT

G IV - m 10 / 19

# Gäste und Übernachtungen in Thüringen Oktober 2019

Vorläufige Ergebnisse

Bestell-Nr. 07 401

### **Zeichenerklärung**

- nichts vorhanden (genau Null)
- 0 weniger als die Hälfte von 1 in der letzten besetzten Stelle, jedoch mehr als nichts
- . Zahlenwert unbekannt oder geheim zu halten
- ... Zahlenwert lag bei Redaktionsschluss noch nicht vor
- x Tabellenfach gesperrt, weil Aussage nicht sinnvoll
- p vorläufige Zahl
- r berichtigte Zahl
- / Zahlenwert nicht sicher genug
- () Aussagewert eingeschränkt

Anmerkung: Abweichungen in den Summen, auch im Vergleich zu anderen Veröffentlichungen, erklären sich aus dem Runden von Einzelwerten.

### **Herausgeber:**

Thüringer Landesamt für Statistik

Europaplatz 3, 99091 Erfurt

Postfach 90 01 63, 99104 Erfurt

Telefon: 0361 57331-9642

Telefax: 0361 57331-9699

Internet: [statistik.thueringen.de](http://statistik.thueringen.de)

E-Mail: [auskunft@statistik.thueringen.de](mailto:auskunft@statistik.thueringen.de)

### **Auskunft erteilt:**

Referat: Handel, Dienstleistungen, Gastgewerbe,  
Beherbergungen, Unternehmensregister,  
Verwaltungsdatenverwendung

Telefon: 0361 57331-9445

Herausgegeben im Januar 2020

Heft-Nr.: 14/20

Preis: 6,25 Euro

© Thüringer Landesamt für Statistik, Erfurt, 2020

Vervielfältigung und Verbreitung, auch auszugsweise, mit Quellenangabe gestattet.

## Inhaltsverzeichnis

	Seite
<b>Vorbemerkungen</b>	3
<b>Tabellen</b>	
1. Geöffnete Beherbergungsstätten, angebotene Gästebetten, Kapazitätsauslastung, Ankünfte, Übernachtungen und durchschnittliche Aufenthaltsdauer nach Monaten der Jahre 2016 bis 2019 (ohne Camping)	10
2. Ankünfte, Übernachtungen und Aufenthaltsdauer der Gäste in Beherbergungsbetrieben (einschl. Camping) nach Betriebsarten und dem ständigen Wohnsitz der Gäste	11
3. Ankünfte, Übernachtungen und Aufenthaltsdauer der Gäste in Beherbergungsstätten nach Herkunftsländern (ohne Camping)	12
4. Ankünfte, Übernachtungen und Aufenthaltsdauer der Gäste auf Campingplätzen nach Herkunftsländern	13
5. Ankünfte, Übernachtungen und Aufenthaltsdauer der Gäste in Beherbergungsbetrieben (einschl. Camping) nach Reisegebieten und dem ständigen Wohnsitz der Gäste	14
6. Ankünfte, Übernachtungen und Aufenthaltsdauer der Gäste in Beherbergungsstätten nach Gemeindegruppen und dem ständigen Wohnsitz der Gäste (ohne Camping)	15
7. Ankünfte, Übernachtungen und Aufenthaltsdauer der Gäste in Beherbergungsstätten nach Kreisen und dem ständigen Wohnsitz der Gäste (ohne Camping)	16
8. Ankünfte, Übernachtungen und Aufenthaltsdauer der Gäste in Beherbergungsstätten nach Kreisen, ausgewählten Betriebsarten und dem ständigen Wohnsitz der Gäste (ohne Camping)	18
9. Ankünfte, Übernachtungen und Aufenthaltsdauer der Gäste in Beherbergungsstätten nach ausgewählten Gemeinden und dem ständigen Wohnsitz der Gäste (ohne Camping)	22
10. Ankünfte, Übernachtungen und Aufenthaltsdauer der Gäste in Beherbergungsstätten in Städten des Vereins Städtetourismus in Thüringen e.V. (ohne Camping)	30
11. Beherbergungsstätten, angebotene Gästebetten und Kapazitätsauslastung nach Betriebsarten sowie Campingplätze	32
12. Beherbergungsstätten, angebotene Gästebetten und Kapazitätsauslastung nach Reisegebieten sowie Campingplätze	33
13. Beherbergungsstätten, angebotene Gästebetten und Kapazitätsauslastung nach Gemeindegruppen (ohne Camping)	33
14. Beherbergungsstätten, angebotene Gästebetten und Kapazitätsauslastung nach Kreisen (ohne Camping)	34
15. Beherbergungsstätten, angebotene Gästebetten und Kapazitätsauslastung nach Kreisen und ausgewählten Betriebsarten	35
16. Beherbergungsstätten, angebotene Gästebetten und Kapazitätsauslastung nach ausgewählten Gemeinden (ohne Camping)	38
17. Beherbergungsstätten, angebotene Gästebetten und Kapazitätsauslastung in Städten des Vereins Städtetourismus in Thüringen e.V.	41
18. Beherbergungsstätten der Hotellerie mit 25 und mehr Gästezimmern und deren Auslastung nach Betriebsarten	42
19. Beherbergungsstätten der Hotellerie mit 25 und mehr Gästezimmern und deren Auslastung nach Kreisen	42

## **Grafiken**

1. Ankünfte und Übernachtungen in Beherbergungsstätten 2018 bis 2019 nach Monaten (ohne Camping) 6
2. Übernachtungen in Beherbergungsstätten und auf Campingplätzen im Oktober 2019 nach Betriebsarten 6
3. Übernachtungen in Beherbergungsstätten und auf Campingplätzen im Oktober 2019 nach Reisegebieten 7
4. Veränderung der Ankünfte und Übernachtungen gegenüber dem Vorjahresmonat im Oktober 2019 nach Reisegebieten in Prozent (einschl. Camping) 7
5. Ankünfte und Übernachtungen in Beherbergungsstätten (ohne Camping) im Oktober 2019 nach ausgewählten Herkunftsländern der Gäste 8
6. Ankünfte und Übernachtungen in Beherbergungsstätten (ohne Camping) im Oktober 2019 nach Kreisen 9

## **Karte**

- Reisegebiete in Thüringen 43

## Vorbemerkungen

### Rechtsgrundlage

Rechtsgrundlage für die Erhebung ist das Gesetz zur Neuordnung der Statistik über die Beherbergung im Reiseverkehr (Beherbergungsstatistikgesetz - BeherbStatG) vom 22. Mai 2002 (BGBl. I S. 1642) in Verbindung mit dem Gesetz über die Statistik für Bundeszwecke (Bundesstatistikgesetz - BStatG) vom 22. Januar 1987 (BGBl. I S. 462, 565), in den jeweils aktuell gültigen Fassungen, sowie die Verordnung (EU) Nr. 692/2011 des Europäischen Parlaments und des Rates über die europäische Tourismusstatistik und zur Aufhebung der Richtlinie 95/57/EG des Rates (ABl. L 192 vom 22.7.2011, S. 17).

### Erhebungsmerkmale

Erhebungsmerkmale der monatlichen Bundesstatistik sind Ankünfte und Übernachtungen von Gästen im Reiseverkehr, bei Gästen mit Wohnsitz außerhalb der Bundesrepublik Deutschland wird auch das Herkunftsland erfragt. Außerdem werden die Anzahl der im Berichtsmonat angebotenen Gästebetten sowie die Anzahl der Stellplätze auf Campingplätzen erhoben. Bei Hotels, Hotels garnis, Gasthöfen und Pensionen wird jeweils zum 31. Juli eines Jahres die Anzahl der Gästezimmer erfasst, seit Januar 2012 werden bei Betrieben mit mindestens 25 Gästezimmern zusätzlich monatliche Angaben zur Gästezimmerauslastung erfasst.

### Berichtskreis

Auskunftspflichtig sind alle Inhaber bzw. Leiter von Beherbergungsstätten mit mindestens zehn Gästebetten bzw. von Campingplätzen mit mindestens zehn Stellplätzen (ohne Dauercamping), unabhängig davon, ob die Beherbergung Hauptzweck (z. B. Hotels, Pensionen) oder nur Nebenzweck des Betriebes (z. B. bei Heilstätten, Sanatorien) ist.

### Hinweise

Mit den Angaben zum Merkmal "Auslastung" ist stets die europaweit einheitlich definierte "Nettoauslastung" gemeint. Sie bezieht sich auf die verfügbaren, das heißt die tatsächlich angebotenen Kapazitäten in den im jeweiligen Berichtszeitraum geöffneten Betrieben.

Die im Rahmen der "Monatserhebung im Tourismus" ermittelten Ergebnisse der Monate Januar bis November tragen **vorläufigen Charakter**, da sie monatlich auf Grund nachträglicher Korrekturen der Auskunftspflichtigen bzw. durch die Einarbeitung verspätet eingegangener Meldungen neu berechnet werden. Deshalb sind Abweichungen zu vorherigen Berichten möglich.

Alle Angaben für das Jahr 2019 beziehen sich auf den Gebietsstand 01.01.2019.

Zum 1. Januar 2013 trat in Thüringen eine Neuordnung der Reisegebietsstruktur in Kraft. Im Zuge dieser Neuordnung entstanden aus den von 2006 bis 2012 bestehenden sechs Reisegebieten zehn, darunter vier vollständig neue und zwei veränderte Reisegebiete. Die neuen Reisegebiete wurden anhand abgestimmter Kriterien zur Beurteilung der Markt- und Managementstärke ausgewählt und ermöglichen einen besseren Regionalbezug in der Beherbergungsstatistik. Zum 1. Januar 2018 wurden die Reisegebiete Kyffhäuser und Südharz zu einem neuen Reisegebiet Südharz Kyffhäuser zusammengelegt.

Für die Berechnung der Entwicklung gegenüber dem Vorjahr werden bei Änderungen zum Gebietsstand die Angaben des Vorjahres auf den aktuellen Gebietsstand bzw. auf die aktuelle Reisegebietsstruktur umgerechnet.

Aus Gründen der Statistischen Geheimhaltung werden Gemeinden, in denen sich weniger als drei geöffnete Beherbergungsstätten befinden, nicht ausgewiesen. Darüber hinaus geheim zu haltende Daten werden ausgepunktet.

## Definitionen und Begriffserläuterungen

### Erhebungs- und Darstellungsmerkmale

**Beherbergung im Reiseverkehr:** Unterbringung von Personen, die sich nicht länger als ein Jahr ohne Unterbrechung an einem anderen Ort als ihrem gewöhnlichen Wohnsitz aufhalten. Der vorübergehende Ortswechsel kann durch Urlaub und Freizeit aber auch durch die Wahrnehmung privater und geschäftlicher Kontakte, den Besuch von Tagungen und Fortbildungsveranstaltungen, Maßnahmen zur Wiederherstellung der Gesundheit oder sonstige Gründe veranlasst sein.

**Beherbergungsstätten:** Betriebe, die nach Einrichtung und Zweckbestimmung dazu dienen, mindestens zehn Gäste im Reiseverkehr gleichzeitig zu beherbergen. Hierzu zählen Hotels, Gasthöfe, Pensionen, Ferienunterkünfte und ähnliche Einrichtungen, Vorsorge- und Rehabilitationskliniken sowie Schulungsheime.

**Beherbergungsbetriebe:** Beherbergungsstätten und Campingplätze (bei Campingplätzen wird ein Stellplatz mit vier Schlafgelegenheiten gleichgesetzt).

**Gästezimmer:** Als Gästezimmer gilt eine Einheit, die aus einem Raum oder einer Gruppe von Räumen besteht, die eine unteilbare Mieteinheit in einem Beherbergungsbetrieb bilden. Bei den Gästezimmern kann es sich um Einzel-, Doppel- oder Mehrbettzimmer handeln, je nachdem, ob sie zur dauerhaften Beherbergung von einer, zwei oder mehr Personen eingerichtet sind. Die Zahl der Gästezimmer wird einmal im Jahr zum Stichtag 31. Juli erhoben. Gezählt werden die an diesem Stichtag tatsächlich zur Beherbergung von Gästen zur Verfügung stehenden Gästezimmer. Zimmer, die von Mitarbeitern des Betriebes genutzt werden, zählen nicht als Gästezimmer. Ein Appartement ist eine spezielle Art von Gästezimmer. Es besteht aus einem oder mehreren Räumen mit Küche, separatem Bad und/oder Toilette.

**Angebotene Betten/Schlafgelegenheiten:** Anzahl der Betten und Schlafgelegenheiten, die am letzten Öffnungstag des Berichtsmonates zur Beherbergung von Gästen zur Verfügung standen. Die Anzahl der Betten/Schlafgelegenheiten entspricht dabei der Anzahl der Personen, die bei Normalbelegung gleichzeitig hätten übernachten können. Nicht berücksichtigt werden behelfsmäßige Schlafgelegenheiten (z. B. Schlafcouchen, Zustellbetten, Kinderbetten), bei deren Benutzung lediglich ein Aufschlag zum Übernachtungspreis berechnet wird. Im Campingbereich wird gemäß einer Vorgabe der Europäischen Kommission ein Stellplatz mit vier Betten gleichgesetzt.

**Ankünfte:** Anzahl von Gästen in einer Beherbergungsstätte, die im Berichtszeitraum ankamen und zum vorübergehenden Aufenthalt ein Gästebett belegten.

**Übernachtungen:** Anzahl der Übernachtungen von Gästen, die im Berichtszeitraum ankamen oder aus dem vorherigen Berichtszeitraum noch anwesend waren.

**Durchschnittliche Aufenthaltsdauer:** Die durchschnittliche Aufenthaltsdauer wird ermittelt, indem die Zahl der Übernachtungen durch die der Ankünfte geteilt wird. Sie kann zum Beispiel in Orten mit Vorsorge- und Rehabilitationskliniken rechnerisch höher sein als die Zahl der Kalendertage des Berichtszeitraums.

**Durchschnittliche Auslastung der Betten:** Die durchschnittliche Auslastung ist der rechnerische Wert, der die Inanspruchnahme der Schlafgelegenheiten in einem Berichtszeitraum ausdrückt. Die prozentuale Angabe wird ermittelt, indem die Zahl der Übernachtungen durch die so genannten „Bettentage“ geteilt wird. Letztere sind das Produkt aus angebotenen Schlafgelegenheiten und der Zahl der Tage, an denen ein Betrieb im Berichtszeitraum tatsächlich geöffnet hatte. Sie beschreiben damit die im Berichtszeitraum angebotene Bettenkapazität.

**Herkunftsländer:** Für die Erfassung ist grundsätzlich der ständige Wohnsitz oder gewöhnliche Aufenthaltsort der Gäste maßgebend, nicht dagegen deren Staatsangehörigkeit bzw. Nationalität.

## **Gliederungsmerkmale**

**Reisegebiete:** Gliederung nach nichtadministrativen Gebietseinheiten, die sich im Wesentlichen an naturräumliche Gegebenheiten anlehnen.

**Gemeindegruppen:** Zusammenfassung von Gemeinden/Teilen von Gemeinden nach Arten der aufgrund landesrechtlicher Vorschriften verliehenen staatlichen Anerkennung (z. B. als Mineral- und Moorbad, Luftkurort, Erholungsort). Gemeinden/Teile von Gemeinden ohne diese Anerkennung sind in der Gruppe "Sonstige Gemeinden" enthalten. Die Zuordnung erfolgt durch das Thüringer Ministerium für Wirtschaft, Wissenschaft und Digitale Gesellschaft und wird jährlich abgestimmt.

**Betriebsarten:** Gruppierungen der Beherbergungsstätten auf der Grundlage der Systematik der Wirtschaftszweige:

### **1. Hotels, Gasthöfe und Pensionen**

**Hotels:** Beherbergungsstätten, die jedermann zugänglich sind und in denen ein Restaurant - auch für Passanten - vorhanden ist sowie in der Regel weitere Einrichtungen oder Räume für unterschiedliche Zwecke (Konferenzen, Seminare, Sport, Freizeit, Erholung) zur Verfügung stehen.

**Hotels garnis:** Beherbergungsstätten, die jedermann zugänglich sind und in denen als Mahlzeit höchstens ein Frühstück angeboten wird.

**Gasthöfe:** Beherbergungsstätten, die jedermann zugänglich sind und in denen außer dem Gastraum in der Regel keine weiteren Aufenthaltsräume zur Verfügung stehen.

**Pensionen:** Beherbergungsstätten, die jedermann zugänglich sind und in denen Speisen und Getränke nur an Hausgäste abgegeben werden.

## 2. Ferienunterkünfte und ähnliche Beherbergungsstätten

**Jugendherbergen und Hütten:** Beherbergungsstätten mit in der Regel einfacher Ausstattung, vorzugsweise für Jugendliche oder Angehörige der sie tragenden Organisation (z. B. Wanderverein), in denen Speisen und Getränke in der Regel nur an Hausgäste abgegeben werden.

**Erholungs- und Ferienheime:** Beherbergungsstätten, die nur bestimmten Personenkreisen - z. B. Mitgliedern eines Vereins oder einer Organisation, Beschäftigten eines Unternehmens, Kindern, Müttern, Betreuten sozialer Einrichtungen - zugänglich sind und in denen Speisen und Getränke nur an Hausgäste abgegeben werden.

**Ferienzentren:** Beherbergungsstätten, die jedermann zugänglich sind und die nach Einrichtung und Zweckbestimmung dazu dienen, wahlweise unterschiedliche Wohn- und Aufenthaltsmöglichkeiten sowie gleichzeitig Freizeiteinrichtungen in Verbindung mit Einkaufsmöglichkeiten und persönlichen Dienstleistungen zum vorübergehenden Aufenthalt anzubieten. Als Mindestausstattung gilt das Vorhandensein von Hotelunterkunft und anderen Wohngelegenheiten (auch mit Kochgelegenheit), einer Gaststätte, von Einkaufsmöglichkeiten zur Deckung des täglichen Bedarfs und des Freizeitbedarfs sowie von Einrichtungen für persönliche Dienstleistungen, z. B. Massageeinrichtungen, Solarium, Sauna, Friseur, und zur aktiven Freizeitgestaltung, z. B. Schwimmbad, Tennis-, Tischtennis-, Kleingolf-, Trimm-Dich-Anlagen.

**Ferienhäuser, -wohnungen:** Beherbergungsstätten, die jedermann zugänglich sind und in denen Speisen und Getränke nicht abgegeben werden, aber eine Kochgelegenheit vorhanden ist.

## 3. Camping

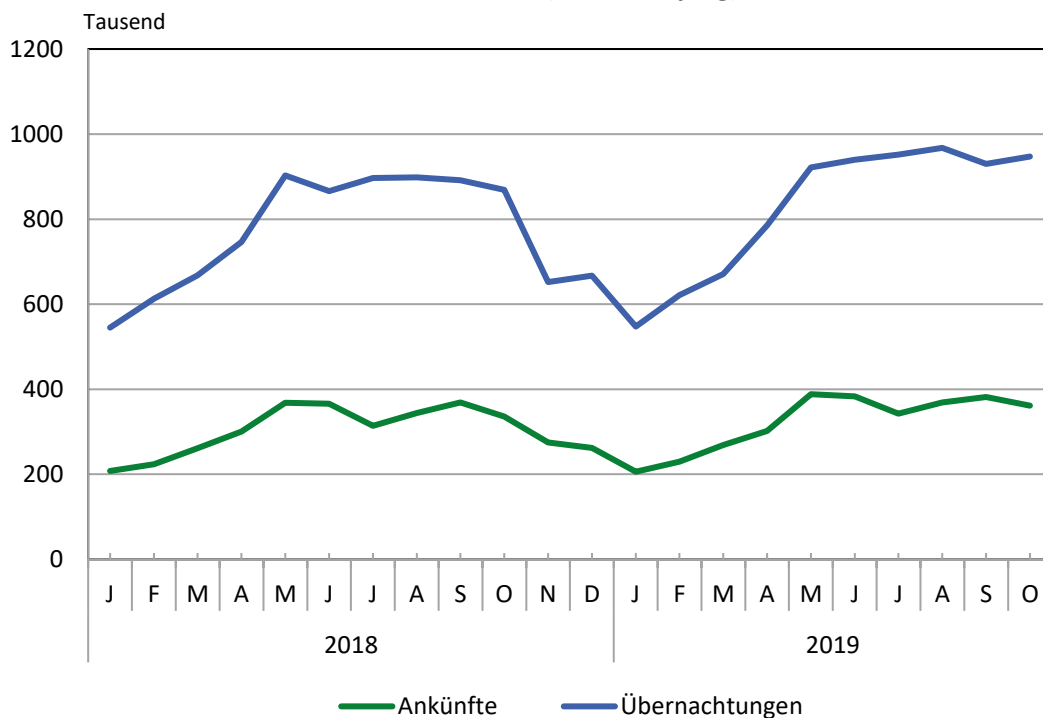
**Campingplätze:** Abgegrenzte Gelände, die jedermann zum vorübergehenden Aufstellen von mitgebrachten Wohnwagen, Wohnmobilen oder Zelten zugänglich sind. Im Rahmen der Monaterhebung im Tourismus werden nur Campingplätze berücksichtigt, die Urlaubscamping anbieten, nicht aber so genannte Dauercampingplätze. Die Unterscheidung zwischen Urlaubs- oder Dauercamping knüpft an die vertraglich vereinbarte Dauer der Campingplatzbenutzung an. Im Urlaubscamping wird der Stellplatz in der Regel für die Dauer von Tagen oder Wochen gemietet, im Dauercamping dagegen zumeist auf Monats- oder Jahresbasis.

## 4. Sonstige tourismusrelevante Unterkünfte

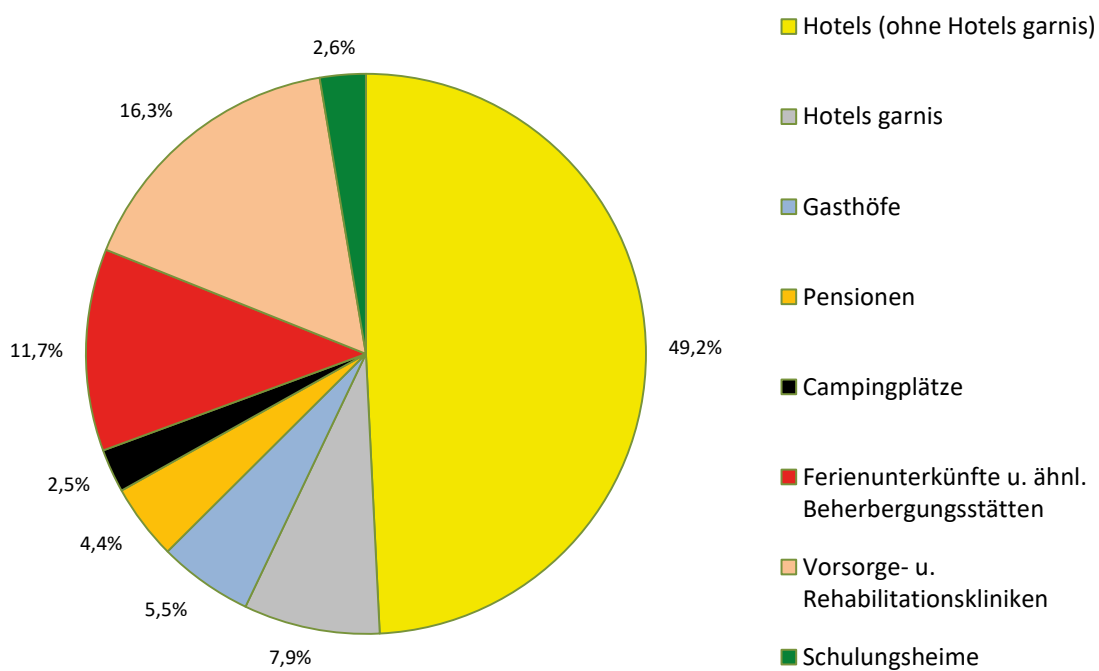
**Vorsorge- und Rehabilitationskliniken:** Beherbergungsstätten unter ärztlicher Leitung ausschließlich oder überwiegend für Kurgäste. Als Kurgäste gelten Personen, die sich am Ort aufgrund ärztlicher Verordnung vorübergehend aufhalten mit dem Ziel der Erhaltung oder Wiederherstellung ihrer Gesundheit oder ihrer Berufs- oder Arbeitsfähigkeit und die die allgemein angebotenen Kureinrichtungen außerhalb der Beherbergungsstätte in Anspruch nehmen. Hierzu zählen auch Kinderheilstätten, Sanatorien, Kur- und ähnliche Krankenhäuser (Fachabteilungen anderer Krankenhäuser). Im Unterschied zur Krankenhausstatistik werden Vorsorge- und Rehabilitationskliniken in der Beherbergungsstatistik nur dann erfasst, wenn die dort untergebrachten Personen überwiegend in der Lage sind, während des vorübergehenden Aufenthaltes den Anstaltsbereich zu verlassen und die gemeindlichen Fremdenverkehrseinrichtungen in Anspruch zu nehmen.

**Schulungsheime:** Beherbergungsstätten, die nach Einrichtung und Zweckbestimmung dazu dienen, Unterricht außerhalb des regulären Schul- und Hochschulsystems anzubieten und die überwiegend der Erwachsenenbildung dienen.

### 1. Ankünfte und Übernachtungen in Beherbergungsstätten 2018 bis 2019 nach Monaten (ohne Camping)

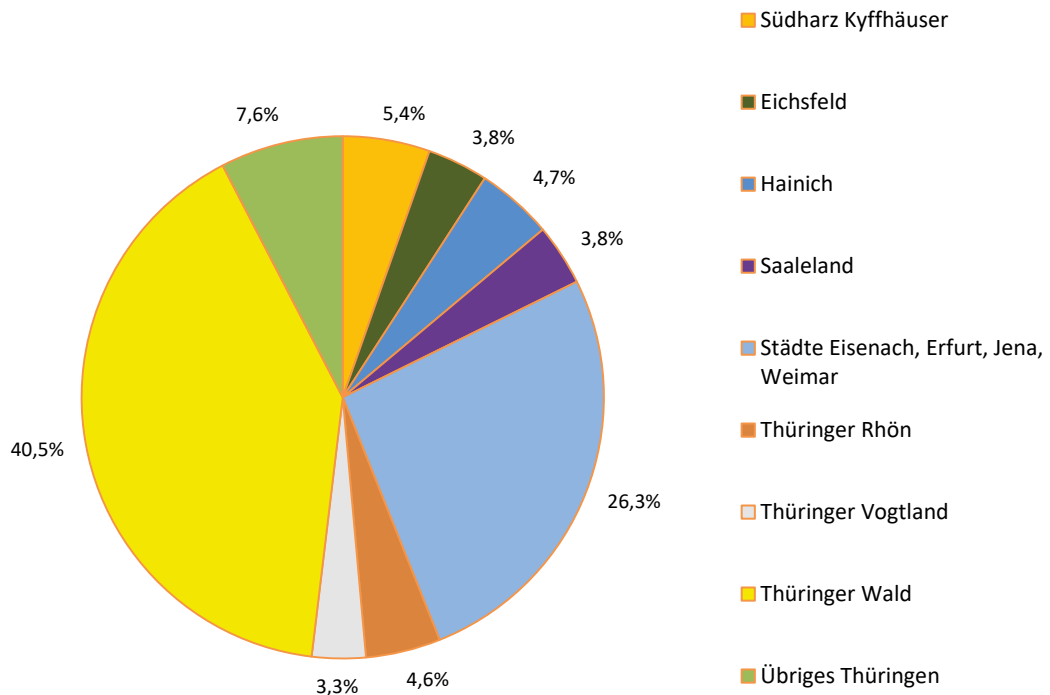


### 2. Übernachtungen in Beherbergungsstätten und auf Campingplätzen im Oktober 2019 nach Betriebsarten

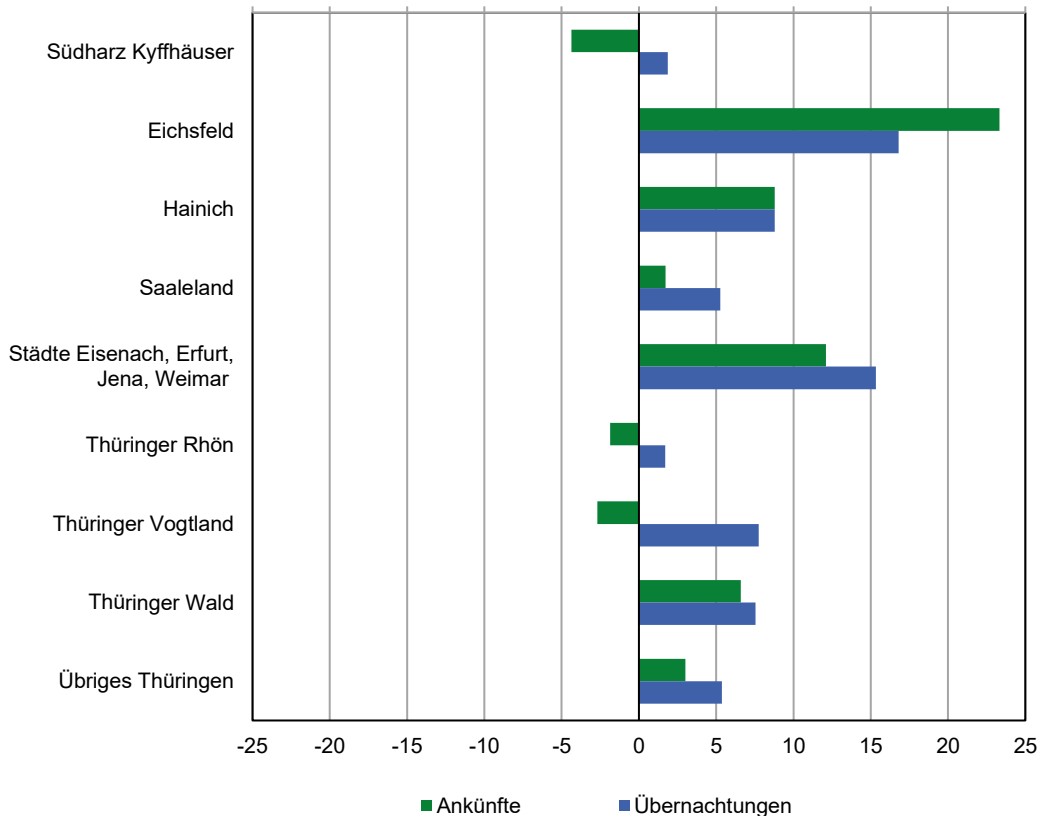




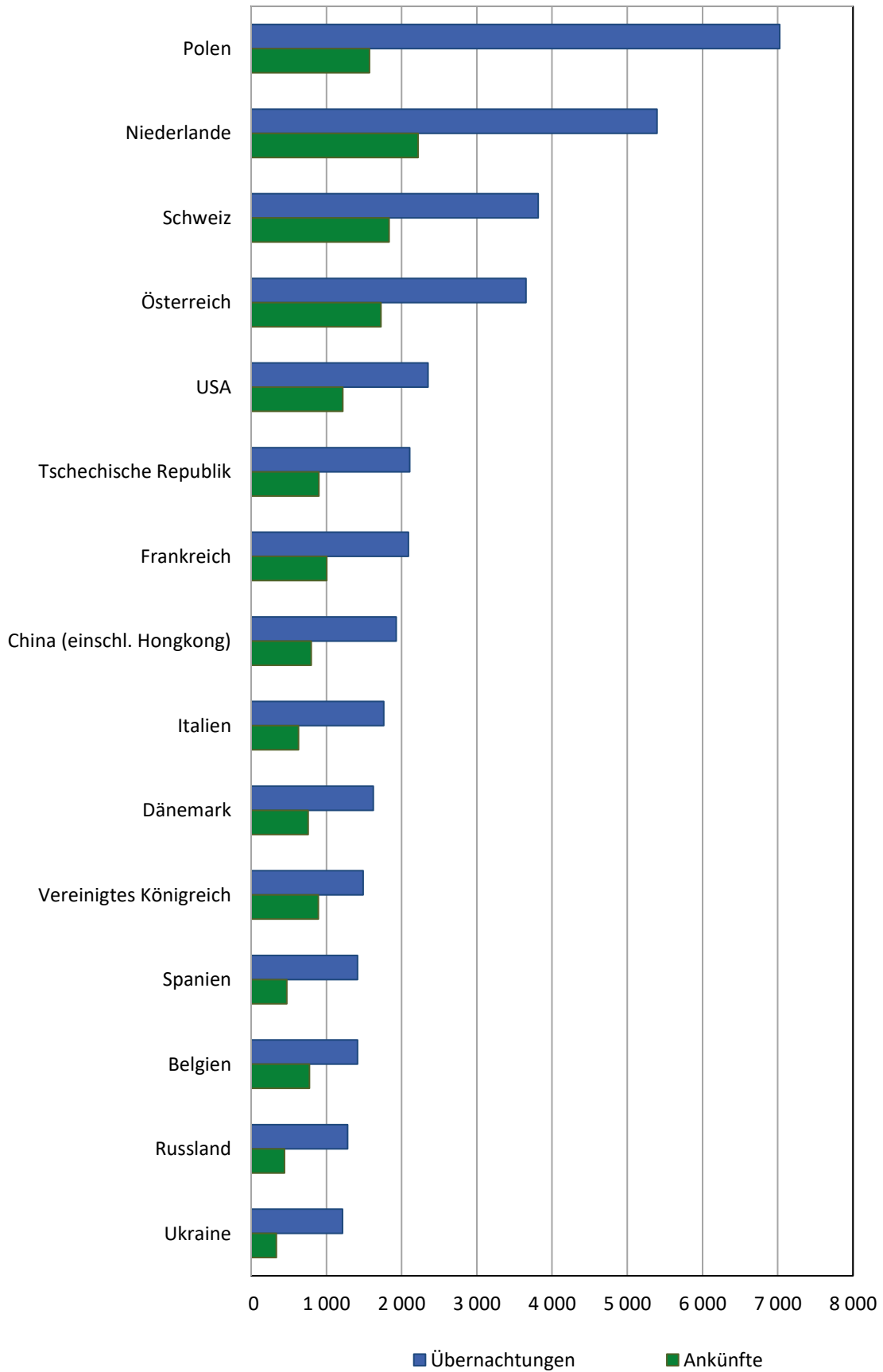
### 3. Übernachtungen in Beherbergungsstätten und auf Campingplätzen im Oktober 2019 nach Reisegebieten



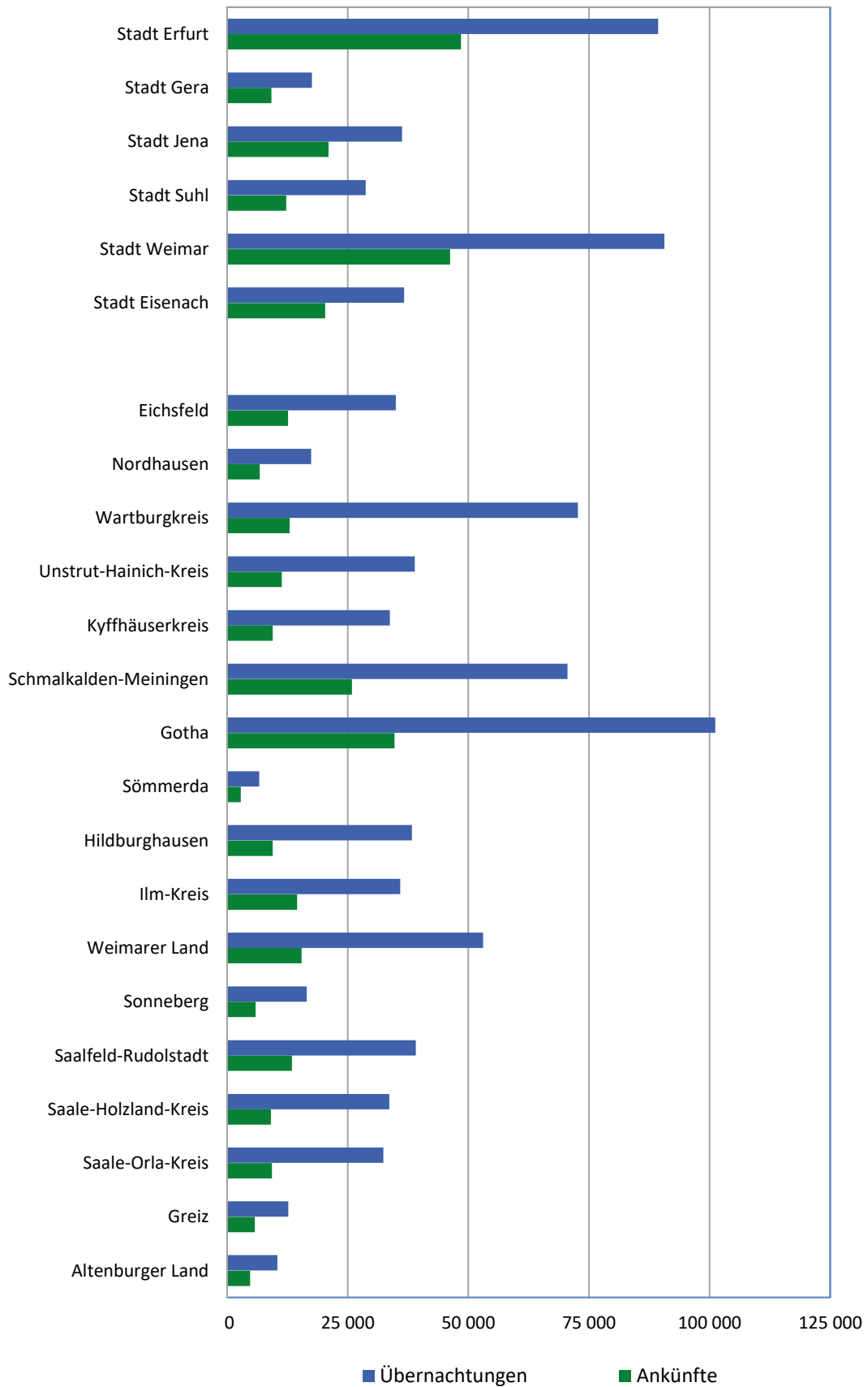
### 4. Veränderung der Ankünfte und Übernachtungen gegenüber dem Vorjahresmonat im Oktober 2019 nach Reisegebieten in Prozent (einschl. Camping)



### 5. Ankünfte und Übernachtungen in Beherbergungsstätten (ohne Camping) im Oktober 2019 nach ausgewählten Herkunftsländern der Gäste



### 6. Ankünfte und Übernachtungen in Beherbergungsstätten (ohne Camping) im Oktober 2019 nach Kreisen



**1. Geöffnete Beherbergungsstätten, angebotene Gästebetten, Kapazitätsauslastung, Ankünfte, Übernachtungen und durchschnittliche Aufenthaltsdauer nach Monaten der Jahre 2016 bis 2019 (ohne Camping)\***

Jahr Monat	Geöffnete Betriebe <sup>1)</sup>	Angebotene Betten/Schlafgelegenheiten	Durchschnittliche Auslastung der angebotenen Betten/Schlafgelegenheiten	Ankünfte		Übernachtungen		Durchschnittliche Aufenthaltsdauer der Gäste
				insgesamt	darunter Ausländer	insgesamt	darunter Ausländer	
				Anzahl	%	Anzahl		
<b>2016</b>								
Januar	1 177	61 993	27,5	191 589	10 076	520 104	23 471	2,7
Februar	1 176	61 753	33,8	217 101	11 705	604 038	24 906	2,8
März	1 202	62 571	35,0	254 199	14 391	671 113	31 576	2,6
April	1 231	63 905	36,5	282 486	17 696	697 618	38 992	2,5
Mai	1 249	65 632	45,2	368 140	22 874	919 040	49 417	2,5
Juni	1 252	65 899	43,3	349 651	25 093	854 977	54 696	2,4
Juli	1 250	65 748	44,4	320 740	32 598	901 158	71 839	2,8
August	1 250	65 865	45,6	344 526	29 960	928 076	69 284	2,7
September	1 252	65 561	45,4	367 841	24 391	891 728	53 319	2,4
Oktober	1 244	64 722	46,0	346 943	25 094	919 394	60 337	2,6
November	1 187	62 484	34,4	264 613	14 830	634 434	33 147	2,4
Dezember	1 198	62 468	33,6	258 252	13 215	639 127	29 477	2,5
<b>2017</b>								
Januar	1 180	61 821	28,4	205 661	12 622	534 911	28 439	2,6
Februar	1 173	62 002	34,2	216 166	12 301	590 760	25 827	2,7
März	1 182	62 420	33,2	256 745	14 959	635 078	33 495	2,5
April	1 219	64 244	41,0	304 070	19 849	784 572	41 821	2,6
Mai	1 233	65 570	43,3	366 710	26 247	878 659	54 658	2,4
Juni	1 234	65 904	46,8	380 685	28 297	923 568	62 230	2,4
Juli	1 235	65 746	46,3	340 100	35 887	934 976	77 640	2,7
August	1 237	65 879	46,0	351 906	34 402	935 493	77 774	2,7
September	1 230	65 282	47,1	383 610	28 918	921 638	61 620	2,4
Oktober	1 224	64 477	45,5	347 379	22 645	905 104	49 704	2,6
November	1 165	62 436	34,3	262 595	16 512	635 176	35 841	2,4
Dezember	1 186	62 903	35,3	267 492	13 566	671 655	32 418	2,5
<b>2018</b>								
Januar	1 147	61 925	28,8	207 668	14 022	544 977	32 596	2,6
Februar	1 147	61 638	35,7	223 669	12 491	612 786	27 540	2,7
März	1 166	62 343	34,8	261 646	14 879	667 733	31 899	2,6
April	1 206	64 191	38,9	300 824	19 595	745 913	41 355	2,5
Mai	1 216	65 284	44,6	368 177	23 262	902 513	47 057	2,5
Juni	1 216	65 419	44,2	365 741	27 010	865 867	57 358	2,4
Juli	1 207	65 178	44,8	313 897	31 818	897 050	70 086	2,9
August	1 212	65 404	44,4	344 329	29 586	898 344	64 545	2,6
September	1 208	64 960	45,8	369 083	23 122	891 164	50 177	2,4
Oktober	1 208	64 414	43,8	335 972	20 234	868 663	44 674	2,6
November	1 143	61 922	35,5	275 248	15 588	652 367	35 083	2,4
Dezember	1 152	62 061	35,5	261 921	14 171	666 788	30 651	2,5
<b>2019</b>								
Januar	1 132	61 366	29,1	206 120	12 210	547 153	29 606	2,7
Februar	1 131	61 182	36,5	229 937	13 204	621 320	29 873	2,7
März	1 137	61 562	35,3	268 648	16 485	670 656	37 896	2,5
April	1 187	63 538	41,6	302 166	19 453	785 582	43 724	2,6
Mai	1 214	65 396	45,5	388 388	24 218	921 843	53 326	2,4
Juni	1 221	65 716	47,8	383 165	25 470	939 545	55 908	2,5
Juli	1 214	65 504	47,2	342 349	32 365	951 525	73 779	2,8
August	1 218	65 775	47,7	368 719	29 507	967 609	73 101	2,6
September	1 227	65 564	47,4	381 852	24 362	929 737	57 078	2,4
Oktober	1 216	64 960	47,3	361 514	20 914	947 331	52 960	2,6
November								
Dezember								

\*) Korrigierte Werte

1) ganz oder teilweise geöffnete Betriebe mit 10 und mehr Betten

**2. Ankünfte, Übernachtungen und Aufenthaltsdauer der Gäste in Beherbergungsbetrieben  
(einschl. Camping) nach Betriebsarten und dem ständigen Wohnsitz der Gäste**

Betriebsart ----- Ständiger Wohnsitz der Gäste	Oktober 2019					Januar bis Oktober 2019				
	Ankünfte		Übernachtungen		durch- schnittliche Aufenthalts- dauer	Ankünfte		Übernachtungen		durch- schnittliche Aufenthalts- dauer
	insgesamt	Veränderung gegenüber dem Vorjahres- monat	insgesamt	Veränderung gegenüber dem Vorjahres- monat		insgesamt	Veränderung gegenüber dem Vorjahres- zeitraum	insgesamt	Veränderung gegenüber dem Vorjahres- zeitraum	
	Anzahl	%	Anzahl	%		Anzahl	%	Anzahl	%	
<b>Hotels, Gasthöfe, Pensionen</b>	<b>306 884</b>	<b>7,3</b>	<b>649 940</b>	<b>9,8</b>	<b>2,1</b>	<b>2 689 941</b>	<b>5,1</b>	<b>5 442 467</b>	<b>5,8</b>	<b>2,0</b>
<b>Deutschland</b>	<b>287 785</b>	<b>7,7</b>	<b>605 695</b>	<b>9,4</b>	<b>2,1</b>	<b>2 487 103</b>	<b>5,6</b>	<b>5 010 750</b>	<b>5,8</b>	<b>2,0</b>
<b>Ausland</b>	<b>19 099</b>	<b>0,5</b>	<b>44 245</b>	<b>15,4</b>	<b>2,3</b>	<b>202 838</b>	<b>-0,3</b>	<b>431 717</b>	<b>5,9</b>	<b>2,1</b>
<b>Hotels (ohne Hotels garnis)</b>	<b>223 479</b>	<b>7,9</b>	<b>478 244</b>	<b>10,3</b>	<b>2,1</b>	<b>1 947 401</b>	<b>5,3</b>	<b>3 953 971</b>	<b>5,7</b>	<b>2,0</b>
Deutschland	208 546	8,5	447 567	10,3	2,1	1 792 514	5,9	3 653 690	6,0	2,0
Ausland	14 933	0,4	30 677	11,1	2,1	154 887	-1,3	300 281	1,9	1,9
<b>Hotels garnis</b>	<b>40 204</b>	<b>9,8</b>	<b>76 405</b>	<b>13,3</b>	<b>1,9</b>	<b>352 774</b>	<b>6,7</b>	<b>650 881</b>	<b>9,7</b>	<b>1,8</b>
Deutschland	37 513	10,9	69 082	11,4	1,8	319 914	7,0	573 783	7,3	1,8
Ausland	2 691	-3,2	7 323	35,1	2,7	32 860	3,3	77 098	31,0	2,3
<b>Gasthöfe</b>	<b>26 030</b>	<b>-0,1</b>	<b>53 016</b>	<b>1,7</b>	<b>2,0</b>	<b>235 278</b>	<b>1,6</b>	<b>467 244</b>	<b>2,2</b>	<b>2,0</b>
Deutschland	25 160	-0,8	49 923	0,4	2,0	227 109	1,6	444 597	2,1	2,0
Ausland	870	23,6	3 093	30,1	3,6	8 169	1,5	22 647	4,4	2,8
<b>Pensionen</b>	<b>17 171</b>	<b>5,6</b>	<b>42 275</b>	<b>8,2</b>	<b>2,5</b>	<b>154 488</b>	<b>5,1</b>	<b>370 371</b>	<b>5,0</b>	<b>2,4</b>
Deutschland	16 566	6,2	39 123	8,2	2,4	147 566	5,1	338 680	5,8	2,3
Ausland	605	-6,6	3 152	7,6	5,2	6 922	4,9	31 691	-2,8	4,6
<b>Ferienunterkünfte und ähnliche Beherbergungsstätten</b>	<b>37 831</b>	<b>11,3</b>	<b>113 379</b>	<b>13,4</b>	<b>3,0</b>	<b>373 647</b>	<b>0,4</b>	<b>1 072 913</b>	<b>0,9</b>	<b>2,9</b>
<b>Deutschland</b>	<b>36 174</b>	<b>10,1</b>	<b>105 328</b>	<b>11,7</b>	<b>2,9</b>	<b>360 808</b>	<b>-0,3</b>	<b>1 011 620</b>	<b>-0,6</b>	<b>2,8</b>
<b>Ausland</b>	<b>1 657</b>	<b>45,6</b>	<b>8 051</b>	<b>39,7</b>	<b>4,9</b>	<b>12 839</b>	<b>27,6</b>	<b>61 293</b>	<b>34,8</b>	<b>4,8</b>
<b>Erholungs- und Ferienheime</b>	<b>3 281</b>	<b>21,9</b>	<b>9 925</b>	<b>13,4</b>	<b>3,0</b>	<b>31 669</b>	<b>12,1</b>	<b>88 310</b>	<b>9,2</b>	<b>2,8</b>
Deutschland	3 281	22,3	9 925	14,0	3,0	31 415	11,8	87 687	9,1	2,8
Ausland	-	x	-	x	-	254	53,0	623	28,7	2,5
<b>Ferienhäuser und Ferien- wohnungen</b>	<b>13 261</b>	<b>16,7</b>	<b>46 263</b>	<b>15,9</b>	<b>3,5</b>	<b>114 654</b>	<b>2,5</b>	<b>397 520</b>	<b>5,8</b>	<b>3,5</b>
Deutschland	12 798	16,5	42 947	14,7	3,4	110 145	1,8	362 599	2,8	3,3
Ausland	463	22,8	3 316	34,3	7,2	4 509	23,6	34 921	52,5	7,7
<b>Jugendherbergen und Hütten</b>	<b>21 289</b>	<b>6,8</b>	<b>57 191</b>	<b>11,4</b>	<b>2,7</b>	<b>227 324</b>	<b>-2,0</b>	<b>587 083</b>	<b>-3,3</b>	<b>2,6</b>
Deutschland	20 095	4,8	52 456	9,1	2,6	219 248	-2,9	561 334	-4,0	2,6
Ausland	1 194	58,8	4 735	45,8	4,0	8 076	29,2	25 749	16,6	3,2
<b>Campingplätze</b>	<b>9 534</b>	<b>3,2</b>	<b>24 428</b>	<b>6,4</b>	<b>2,6</b>	<b>229 091</b>	<b>8,4</b>	<b>680 751</b>	<b>6,8</b>	<b>3,0</b>
<b>Deutschland</b>	<b>9 225</b>	<b>4,4</b>	<b>23 628</b>	<b>7,1</b>	<b>2,6</b>	<b>212 993</b>	<b>8,9</b>	<b>638 696</b>	<b>7,2</b>	<b>3,0</b>
<b>Ausland</b>	<b>309</b>	<b>-23,3</b>	<b>800</b>	<b>-10,9</b>	<b>2,6</b>	<b>16 098</b>	<b>2,6</b>	<b>42 055</b>	<b>0,7</b>	<b>2,6</b>
<b>Sonstige tourismusrelevante</b>										
<b>Unterkünfte</b>	<b>16 799</b>	<b>5,7</b>	<b>184 012</b>	<b>4,3</b>	<b>11,0</b>	<b>169 270</b>	<b>6,0</b>	<b>1 766 921</b>	<b>4,8</b>	<b>10,4</b>
<b>Deutschland</b>	<b>16 641</b>	<b>5,4</b>	<b>183 348</b>	<b>4,2</b>	<b>11,0</b>	<b>166 759</b>	<b>6,1</b>	<b>1 752 680</b>	<b>4,8</b>	<b>10,5</b>
<b>Ausland</b>	<b>158</b>	<b>68,1</b>	<b>664</b>	<b>16,7</b>	<b>4,2</b>	<b>2 511</b>	<b>-2,8</b>	<b>14 241</b>	<b>1,9</b>	<b>5,7</b>
<b>Vorsorge- u. Rehabilitations- kliniken</b>	<b>7 296</b>	<b>1,7</b>	<b>158 306</b>	<b>3,7</b>	<b>21,7</b>	<b>67 755</b>	<b>3,6</b>	<b>1 501 203</b>	<b>4,8</b>	<b>22,2</b>
Deutschland	7 296	1,7	158 306	3,7	21,7	67 755	3,6	1 501 203	4,8	22,2
Ausland	-	x	-	x	-	-	x	-	x	-
<b>Schulungsheime</b>	<b>9 503</b>	<b>9,1</b>	<b>25 706</b>	<b>8,0</b>	<b>2,7</b>	<b>101 515</b>	<b>7,6</b>	<b>265 718</b>	<b>4,6</b>	<b>2,6</b>
Deutschland	9 345	8,4	25 042	7,7	2,7	99 004	7,9	251 477	4,6	2,5
Ausland	158	71,7	664	20,7	4,2	2 511	-2,4	14 241	3,3	5,7
<b>Beherbergungsbetriebe insgesamt (einschl. Camping)</b>	<b>371 048</b>	<b>7,5</b>	<b>971 759</b>	<b>9,0</b>	<b>2,6</b>	<b>3 461 949</b>	<b>4,8</b>	<b>8 963 052</b>	<b>5,0</b>	<b>2,6</b>
<b>Deutschland</b>	<b>349 825</b>	<b>7,8</b>	<b>917 999</b>	<b>8,5</b>	<b>2,6</b>	<b>3 227 663</b>	<b>5,1</b>	<b>8 413 746</b>	<b>4,9</b>	<b>2,6</b>
<b>Ausland</b>	<b>21 223</b>	<b>2,8</b>	<b>53 760</b>	<b>18,0</b>	<b>2,5</b>	<b>234 286</b>	<b>1,1</b>	<b>549 306</b>	<b>7,9</b>	<b>2,3</b>
nachrichtlich: Beherbergungsstätten insgesamt (ohne Camping)										
Deutschland	361 514	7,6	947 331	9,1	2,6	3 232 858	4,6	8 282 301	4,9	2,6
Ausland	340 600	7,9	894 371	8,5	2,6	3 014 670	4,9	7 775 050	4,7	2,6
Ausland	20 914	3,4	52 960	18,5	2,5	218 188	1,0	507 251	8,6	2,3

### 3. Ankünfte, Übernachtungen und Aufenthaltsdauer der Gäste in Beherbergungsstätten nach Herkunftsländern (ohne Camping)

Herkunftsland (ständiger Wohnsitz)	Oktober 2019					Januar bis Oktober 2019				
	Ankünfte		Übernachtungen		durchschnittliche Aufenthaltsdauer	Ankünfte		Übernachtungen		durchschnittliche Aufenthaltsdauer
	insgesamt	Veränderung gegenüber dem Vorjahresmonat	insgesamt	Veränderung gegenüber dem Vorjahresmonat		insgesamt	Veränderung gegenüber dem Vorjahreszeitraum	insgesamt	Veränderung gegenüber dem Vorjahreszeitraum	
Anzahl	%	Anzahl	%	Tage	Anzahl	%	Anzahl	%	Tage	
<b>Insgesamt</b>	<b>361 514</b>	<b>7,6</b>	<b>947 331</b>	<b>9,1</b>	<b>2,6</b>	<b>3 232 858</b>	<b>4,6</b>	<b>8 282 301</b>	<b>4,9</b>	<b>2,6</b>
<b>Deutschland</b>	<b>340 600</b>	<b>7,9</b>	<b>894 371</b>	<b>8,5</b>	<b>2,6</b>	<b>3 014 670</b>	<b>4,9</b>	<b>7 775 050</b>	<b>4,7</b>	<b>2,6</b>
<b>Ausland</b>	<b>20 914</b>	<b>3,4</b>	<b>52 960</b>	<b>18,5</b>	<b>2,5</b>	<b>218 188</b>	<b>1,0</b>	<b>507 251</b>	<b>8,6</b>	<b>2,3</b>
<b>Europa</b>	<b>16 482</b>	<b>3,2</b>	<b>43 337</b>	<b>17,9</b>	<b>2,6</b>	<b>177 289</b>	<b>2,5</b>	<b>426 522</b>	<b>11,1</b>	<b>2,4</b>
Belgien	775	37,7	1 413	47,3	1,8	8 609	10,5	17 690	8,0	2,1
Bulgarien	65	-43,0	209	5,6	3,2	821	-23,7	5 782	110,4	7,0
Dänemark	757	-6,8	1 625	16,7	2,1	10 299	-7,1	17 660	-1,2	1,7
Estland	12	-47,8	21	-41,7	1,8	285	-39,5	547	-48,9	1,9
Finnland	122	-24,2	291	29,3	2,4	1 515	14,4	3 046	24,2	2,0
Frankreich	1 004	20,5	2 092	30,6	2,1	11 206	12,8	22 618	19,5	2,0
Griechenland	52	44,4	128	43,8	2,5	805	69,1	1 913	36,2	2,4
Irland	46	-20,7	99	-16,8	2,2	562	-26,8	1 076	-28,1	1,9
Island	2	-60,0	3	-57,1	1,5	129	-39,7	267	-45,5	2,1
Italien	630	-27,7	1 762	-25,7	2,8	8 165	2,9	18 642	13,0	2,3
Kroatien	58	-57,7	316	38,0	5,4	703	-27,3	4 879	53,4	6,9
Lettland	120	185,7	258	138,9	2,2	545	16,2	1 283	12,2	2,4
Litauen	98	139,0	624	x	6,4	914	14,1	3 228	89,4	3,5
Luxemburg	269	166,3	504	173,9	1,9	1 992	35,8	3 393	41,4	1,7
Malta	-	x	-	x	-	120	73,9	236	38,8	2,0
Niederlande	2 220	15,7	5 395	8,6	2,4	24 131	-8,3	59 619	-6,8	2,5
Norwegen	131	-7,1	239	-33,1	1,1	1 861	-18,2	3 481	-18,4	1,9
Österreich	1 724	11,4	3 655	16,0	2,1	17 797	13,0	35 714	14,7	2,0
Polen	1 573	-9,3	7 024	25,9	4,5	17 864	-0,3	70 010	26,3	3,9
Portugal	86	-73,9	449	-	5,2	1 188	-29,8	3 786	63,3	3,2
Rumänien	222	-4,7	868	-10,8	3,9	2 226	4,0	9 131	-10,7	4,1
Russland	445	35,3	1 283	26,4	2,9	5 101	-4,7	11 240	-4,5	2,2
Schweden	359	-0,3	638	15,4	1,8	5 987	-3,2	8 718	-1,0	1,5
Schweiz	1 832	11,0	3 816	6,8	2,1	18 851	11,0	36 504	9,7	1,9
Slowakische Republik	176	-17,8	842	-9,6	4,8	1 613	-10,8	5 358	-25,2	3,3
Slowenien	118	78,8	562	182,4	4,8	1 245	75,6	6 146	170,9	4,9
Spanien	474	41,1	1 414	78,8	3,0	4 062	6,2	9 134	-6,7	2,2
Tschechische Republik	900	-24,0	2 108	-4,7	2,3	10 021	18,8	19 014	17,8	1,9
Türkei	53	-45,9	478	38,6	9,0	772	-26,0	2 624	-7,7	3,4
Ukraine	334	95,3	1 215	113,9	3,6	2 025	9,6	6 495	26,5	3,2
Ungarn	346	-13,9	855	-3,8	2,5	2 738	4,5	9 070	23,8	3,3
Vereinigtes Königreich	893	-2,4	1 487	0,2	1,7	9 278	-6,1	16 974	4,7	1,8
Zypern	8	x	82	x	10,3	67	-24,7	284	71,1	4,2
sonstige europäische Länder	578	8,2	1 582	44,3	2,7	3 792	18,6	10 960	39,9	2,9
<b>Afrika</b>	<b>113</b>	<b>-40,8</b>	<b>185</b>	<b>-58,6</b>	<b>1,6</b>	<b>1 240</b>	<b>-9,8</b>	<b>2 955</b>	<b>2,3</b>	<b>2,4</b>
Republik Südafrika	15	-83,3	52	-70,3	3,5	393	-14,9	936	11,4	2,4
sonstige afrikanische Länder	98	-3,0	133	-51,1	1,4	847	-7,2	2 019	-1,4	2,4
<b>Asien</b>	<b>2 280</b>	<b>-3,8</b>	<b>5 319</b>	<b>32,1</b>	<b>2,3</b>	<b>19 968</b>	<b>-9,5</b>	<b>38 276</b>	<b>-5,0</b>	<b>1,9</b>
Arabische Golfstaaten	37	-9,8	66	-26,7	1,8	622	-13,6	1 082	-36,8	1,7
China (einschl. Hongkong)	800	-11,1	1 927	31,6	2,4	7 177	-8,8	13 242	-11,9	1,8
Indien	56	-44,6	143	-31,9	2,6	664	-34,1	2 078	-7,1	3,1
Israel	91	30,0	177	37,2	1,9	1 309	-18,9	2 384	-4,7	1,8
Japan	706	71,8	1 200	69,3	1,7	3 942	12,5	7 093	7,6	1,8
Südkorea	192	-54,8	379	-29,3	2,0	2 638	-19,8	3 804	-17,2	1,4
Taiwan	147	58,1	180	28,6	1,2	1 154	17,3	1 895	38,2	1,6
sonstige asiatische Länder	251	-23,7	1 247	66,5	5,0	2 462	-20,3	6 698	7,2	2,7
<b>Amerika</b>	<b>1 567</b>	<b>13,4</b>	<b>3 145</b>	<b>8,9</b>	<b>2,0</b>	<b>15 155</b>	<b>-6,8</b>	<b>31 489</b>	<b>-7,4</b>	<b>2,1</b>
Kanada	109	-11,4	311	3,3	2,9	978	-19,0	2 424	-8,9	2,5
USA	1 219	21,2	2 351	9,8	1,9	11 356	-7,2	22 935	-9,4	2,0
Mittelamerika und Karibik	44	-6,4	72	-34,5	1,6	764	43,1	1 650	41,3	2,2
Brasilien	65	-57,5	131	-47,4	2,0	1 119	-20,8	2 413	-16,2	2,2
sonstige nordamerik. Länder	9	50,0	59	x	6,6	60	27,7	232	136,7	3,9
sonstige südamerik. Länder	121	157,4	221	202,7	1,8	878	7,2	1 835	-2,8	2,1
<b>Australien, Ozeanien</b>	<b>130</b>	<b>-18,8</b>	<b>235</b>	<b>-13,9</b>	<b>1,8</b>	<b>1 698</b>	<b>-1,5</b>	<b>3 101</b>	<b>-4,5</b>	<b>1,8</b>
Australien	101	-27,9	184	-14,8	1,8	1 345	3,1	2 430	-1,5	1,8
Neuseeland, Ozeanien	29	45,0	51	-10,5	1,8	353	-15,8	671	-14,0	1,9
<b>Ohne Angabe</b>	<b>342</b>	<b>111,1</b>	<b>739</b>	<b>164,9</b>	<b>2,2</b>	<b>2 838</b>	<b>68,6</b>	<b>4 908</b>	<b>73,7</b>	<b>1,7</b>

**4. Ankünfte, Übernachtungen und Aufenthaltsdauer der Gäste auf Campingplätzen nach Herkunftsländern**

Herkunftsland (ständiger Wohnsitz)	Oktober 2019					Januar bis Oktober 2019				
	Ankünfte		Übernachtungen		durchschnittliche Aufenthaltsdauer	Ankünfte		Übernachtungen		durchschnittliche Aufenthaltsdauer
	insgesamt	Veränderung gegenüber dem Vorjahresmonat	insgesamt	Veränderung gegenüber dem Vorjahresmonat		insgesamt	Veränderung gegenüber dem Vorjahreszeitraum	insgesamt	Veränderung gegenüber dem Vorjahreszeitraum	
	Anzahl	%	Anzahl	%	Tage	Anzahl	%	Anzahl	%	Tage
<b>Insgesamt</b>	<b>9 534</b>	<b>3,2</b>	<b>24 428</b>	<b>6,4</b>	<b>2,6</b>	<b>229 091</b>	<b>8,4</b>	<b>680 751</b>	<b>6,8</b>	<b>3,0</b>
<b>Deutschland</b>	<b>9 225</b>	<b>4,4</b>	<b>23 628</b>	<b>7,1</b>	<b>2,6</b>	<b>212 993</b>	<b>8,9</b>	<b>638 696</b>	<b>7,2</b>	<b>3,0</b>
<b>Ausland</b>	<b>309</b>	<b>-23,3</b>	<b>800</b>	<b>-10,9</b>	<b>2,6</b>	<b>16 098</b>	<b>2,6</b>	<b>42 055</b>	<b>0,7</b>	<b>2,6</b>
<b>Europa</b>	<b>301</b>	<b>-23,8</b>	<b>789</b>	<b>-10,7</b>	<b>2,6</b>	<b>15 804</b>	<b>2,5</b>	<b>41 175</b>	<b>-0,0</b>	<b>2,6</b>
Belgien	4	-88,2	8	-93,1	2,0	711	10,6	1 787	16,7	2,5
Bulgarien	-	-	-	-	-	6	-	10	-41,2	1,7
Dänemark	20	100,0	50	x	2,5	956	-2,5	1 909	10,5	2,0
Estland	4	x	16	x	4,0	50	-61,8	135	-72,5	2,7
Finnland	4	-33,3	6	-	1,5	221	31,5	323	52,4	1,5
Frankreich	20	233,3	28	x	1,4	628	3,6	1 181	-4,1	1,9
Griechenland	-	-	-	-	-	4	-69,2	4	-91,1	1,0
Irland	-	x	-	x	-	99	33,8	381	81,4	3,8
Island	2	x	2	x	1,0	7	-36,4	12	-14,3	1,7
Italien	2	-33,3	2	-50,0	1,0	257	-1,9	403	0,5	1,6
Kroatien	-	-	-	-	-	5	66,7	14	55,6	2,8
Lettland	3	x	3	x	1,0	26	188,9	48	128,6	1,8
Litauen	-	-	-	-	-	18	-35,7	36	-35,7	2,0
Luxemburg	1	-50,0	2	-	2,0	89	117,1	175	86,2	2,0
Malta	-	-	-	-	-	3	200,0	11	x	3,7
Niederlande	151	-15,6	471	18,0	3,1	7 933	1,1	25 565	-3,9	3,2
Norwegen	-	x	-	x	-	231	-4,1	394	19,8	1,7
Österreich	22	10,0	57	9,6	2,6	653	-10,4	1 457	-7,9	2,2
Polen	-	x	-	x	-	448	75,0	649	58,7	1,4
Portugal	-	-	-	-	-	6	200,0	6	200,0	1,0
Rumänien	2	x	33	x	16,5	12	-29,4	49	25,6	4,1
Russland	-	-	-	-	-	33	43,5	93	165,7	2,8
Schweden	15	-46,4	15	-53,1	1,0	601	-19,0	880	-19,8	1,5
Schweiz	33	-58,8	68	-62,8	2,1	1 762	9,6	3 243	5,8	1,8
Slowakische Republik	-	-	-	-	-	20	11,1	52	6,1	2,6
Slowenien	-	x	-	x	-	34	209,1	136	x	4,0
Spanien	-	-	-	-	-	103	12,0	195	44,4	1,9
Tschechische Republik	-	x	-	x	-	143	3,6	318	-0,6	2,2
Türkei	-	-	-	-	-	-	x	-	x	-
Ukraine	2	x	2	x	1,0	21	-27,6	36	-30,8	1,7
Ungarn	-	-	-	-	-	33	-	90	9,8	2,7
Vereinigtes Königreich	13	18,2	22	-45,0	1,7	627	-4,3	1 485	13,8	2,4
Zypern	-	-	-	-	-	-	-	-	-	-
sonstige europäische Länder	3	x	4	x	1,3	64	x	98	x	1,5
<b>Afrika</b>	-	-	-	-	-	<b>10</b>	<b>100,0</b>	<b>26</b>	<b>62,5</b>	<b>2,6</b>
Republik Südafrika	-	-	-	-	-	4	100,0	18	x	4,5
sonstige afrikanische Länder	-	-	-	-	-	6	100,0	8	-33,3	1,3
<b>Asien</b>	-	<b>x</b>	-	<b>x</b>	-	<b>110</b>	<b>189,5</b>	<b>383</b>	<b>x</b>	<b>3,5</b>
Arabische Golfstaaten	-	-	-	-	-	-	x	-	x	-
China (einschl. Hongkong)	-	-	-	-	-	10	-16,7	18	-	1,8
Indien	-	-	-	-	-	5	x	18	x	3,6
Israel	-	x	-	x	-	8	-27,3	8	-46,7	1,0
Japan	-	-	-	-	-	-	x	-	x	-
Südkorea	-	-	-	-	-	2	-60,0	2	-85,7	1,0
Taiwan	-	-	-	-	-	-	x	-	x	-
sonstige asiatische Länder	-	-	-	-	-	85	x	337	x	4,0
<b>Amerika</b>	<b>8</b>	<b>100,0</b>	<b>11</b>	<b>37,5</b>	<b>1,4</b>	<b>137</b>	<b>3,8</b>	<b>400</b>	<b>13,6</b>	<b>2,9</b>
Kanada	-	-	-	-	-	17	-26,1	25	-65,8	1,5
USA	5	25,0	5	-37,5	1,0	76	-2,6	237	20,9	3,1
Mittelamerika und Karibik	-	-	-	-	-	13	85,7	48	x	3,7
Brasilien	3	x	6	x	2,0	10	66,7	20	150,0	2,0
sonstige nordamerik. Länder	-	-	-	-	-	-	-	-	-	-
sonstige südamerik. Länder	-	-	-	-	-	21	16,7	70	9,4	3,3
<b>Australien, Ozeanien</b>	-	<b>x</b>	-	<b>x</b>	-	<b>35</b>	<b>-57,3</b>	<b>69</b>	<b>-46,9</b>	<b>2,0</b>
Australien	-	-	-	-	-	23	-62,9	42	-61,8	1,8
Neuseeland, Ozeanien	-	x	-	x	-	12	-40,0	27	35,0	2,3
<b>Ohne Angabe</b>	-	-	-	-	-	<b>2</b>	<b>-50,0</b>	<b>2</b>	<b>-50,0</b>	<b>1,0</b>

**5. Ankünfte, Übernachtungen und Aufenthaltsdauer der Gäste in Beherbergungsbetrieben (einschl. Camping)  
nach Reisegebieten und dem ständigen Wohnsitz der Gäste**

Reisegebiet ----- Ständiger Wohnsitz der Gäste	Oktober 2019					Januar bis Oktober 2019				
	Ankünfte		Übernachtungen		durch- schnittliche Aufenthalts- dauer	Ankünfte		Übernachtungen		durch- schnittliche Aufenthalts- dauer
	insgesamt	Veränderung gegenüber dem Vorjahres- monat	insgesamt	Veränderung gegenüber dem Vorjahres- monat		insgesamt	Veränderung gegenüber dem Vorjahres- zeitraum	insgesamt	Veränderung gegenüber dem Vorjahres- zeitraum	
	Anzahl	%	Anzahl	%	Tage	Anzahl	%	Anzahl	%	Tage
<b>Südharz Kyffhäuser</b>	<b>16 897</b>	<b>-4,4</b>	<b>52 394</b>	<b>1,9</b>	<b>3,1</b>	<b>169 150</b>	<b>-1,3</b>	<b>491 556</b>	<b>-1,1</b>	<b>2,9</b>
Deutschland	16 598	-4,2	51 812	1,9	3,1	164 905	-1,2	481 675	-1,0	2,9
Ausland	299	-12,6	582	-	1,9	4 245	-5,4	9 881	-9,6	2,3
<b>Eichsfeld</b>	<b>13 270</b>	<b>23,3</b>	<b>36 586</b>	<b>16,8</b>	<b>2,8</b>	<b>110 618</b>	<b>5,3</b>	<b>306 674</b>	<b>3,6</b>	<b>2,8</b>
Deutschland	12 648	22,9	35 207	16,3	2,8	104 475	7,5	291 161	3,8	2,8
Ausland	622	32,6	1 379	31,1	2,2	6 143	-21,8	15 513	-1,3	2,5
<b>Hainich</b>	<b>14 096</b>	<b>8,8</b>	<b>46 046</b>	<b>8,8</b>	<b>3,3</b>	<b>135 775</b>	<b>2,4</b>	<b>433 818</b>	<b>2,5</b>	<b>3,2</b>
Deutschland	13 771	8,6	45 350	8,4	3,3	131 670	2,0	423 362	2,1	3,2
Ausland	325	19,5	696	39,2	2,1	4 105	18,9	10 456	20,3	2,5
<b>Saaleland</b>	<b>9 938</b>	<b>1,7</b>	<b>36 922</b>	<b>5,3</b>	<b>3,7</b>	<b>102 824</b>	<b>6,1</b>	<b>361 180</b>	<b>7,4</b>	<b>3,5</b>
Deutschland	9 394	1,9	35 178	6,1	3,7	94 447	6,3	339 524	7,4	3,6
Ausland	544	-0,5	1 744	-9,9	3,2	8 377	4,6	21 656	6,0	2,6
<b>Städte Eisenach, Erfurt, Jena, Weimar</b>	<b>137 083</b>	<b>12,1</b>	<b>255 154</b>	<b>15,3</b>	<b>1,9</b>	<b>1 193 676</b>	<b>9,5</b>	<b>2 165 011</b>	<b>11,8</b>	<b>1,8</b>
Deutschland	124 906	12,3	229 787	14,4	1,8	1 071 693	10,2	1 917 063	11,7	1,8
Ausland	12 177	10,0	25 367	24,4	2,1	121 983	3,5	247 948	12,5	2,0
<b>Thüringer Rhön</b>	<b>11 174</b>	<b>-1,9</b>	<b>44 947</b>	<b>1,7</b>	<b>4,0</b>	<b>102 825</b>	<b>-5,9</b>	<b>427 974</b>	<b>-1,1</b>	<b>4,2</b>
Deutschland	10 884	-1,4	43 972	1,3	4,0	98 645	-5,8	416 007	-1,6	4,2
Ausland	290	-16,2	975	21,4	3,4	4 180	-7,9	11 967	18,1	2,9
<b>Thüringer Vogtland</b>	<b>15 894</b>	<b>-2,7</b>	<b>32 331</b>	<b>7,7</b>	<b>2,0</b>	<b>161 017</b>	<b>4,1</b>	<b>302 563</b>	<b>4,9</b>	<b>1,9</b>
Deutschland	14 665	-2,9	28 869	5,1	2,0	144 298	5,0	265 678	3,8	1,8
Ausland	1 229	-0,3	3 462	36,2	2,8	16 719	-2,9	36 885	14,2	2,2
<b>Thüringer Wald</b>	<b>128 505</b>	<b>6,6</b>	<b>393 472</b>	<b>7,5</b>	<b>3,1</b>	<b>1 252 170</b>	<b>3,8</b>	<b>3 786 242</b>	<b>4,4</b>	<b>3,0</b>
Deutschland	124 115	7,4	377 823	7,6	3,0	1 198 917	4,0	3 624 905	4,4	3,0
Ausland	4 390	-12,7	15 649	5,9	3,6	53 253	0,4	161 337	5,0	3,0
<b>Übriges Thüringen</b>	<b>24 191</b>	<b>3,0</b>	<b>73 907</b>	<b>5,4</b>	<b>3,1</b>	<b>233 894</b>	<b>-0,9</b>	<b>688 034</b>	<b>-1,0</b>	<b>2,9</b>
Deutschland	22 844	3,1	70 001	4,2	3,1	218 613	-1,0	654 371	-0,6	3,0
Ausland	1 347	1,1	3 906	30,5	2,9	15 281	0,2	33 663	-8,3	2,2
<b>Beherbergungsbetriebe insgesamt (einschl. Camping)</b>	<b>371 048</b>	<b>7,5</b>	<b>971 759</b>	<b>9,0</b>	<b>2,6</b>	<b>3 461 949</b>	<b>4,8</b>	<b>8 963 052</b>	<b>5,0</b>	<b>2,6</b>
<b>Deutschland</b>	<b>349 825</b>	<b>7,8</b>	<b>917 999</b>	<b>8,5</b>	<b>2,6</b>	<b>3 227 663</b>	<b>5,1</b>	<b>8 413 746</b>	<b>4,9</b>	<b>2,6</b>
<b>Ausland</b>	<b>21 223</b>	<b>2,8</b>	<b>53 760</b>	<b>18,0</b>	<b>2,5</b>	<b>234 286</b>	<b>1,1</b>	<b>549 306</b>	<b>7,9</b>	<b>2,3</b>
nachrichtlich: Beherbergungsstätten insgesamt (ohne Camping)	361 514	7,6	947 331	9,1	2,6	3 232 858	4,6	8 282 301	4,9	2,6
Deutschland	340 600	7,9	894 371	8,5	2,6	3 014 670	4,9	7 775 050	4,7	2,6
Ausland	20 914	3,4	52 960	18,5	2,5	218 188	1,0	507 251	8,6	2,3



**6. Ankünfte, Übernachtungen und Aufenthaltsdauer der Gäste in Beherbergungsstätten nach Gemeindegruppen und dem ständigen Wohnsitz der Gäste (ohne Camping)**

Gemeindegruppe ----- Ständiger Wohnsitz der Gäste	Oktober 2019					Januar bis Oktober 2019				
	Ankünfte		Übernachtungen		durch- schnittliche Aufenthalts- dauer	Ankünfte		Übernachtungen		durch- schnittliche Aufenthalts- dauer
	insgesamt	Veränderung gegenüber dem Vorjahres- monat	insgesamt	Veränderung gegenüber dem Vorjahres- monat		insgesamt	Veränderung gegenüber dem Vorjahres- zeitraum	insgesamt	Veränderung gegenüber dem Vorjahres- zeitraum	
	Anzahl	%	Anzahl	%		Anzahl	%	Anzahl	%	
					Tage					
<b>Heilbäder zusammen</b>	<b>50 464</b>	<b>2,2</b>	<b>260 814</b>	<b>3,6</b>	<b>5,2</b>	<b>439 938</b>	<b>0,6</b>	<b>2 299 123</b>	<b>2,7</b>	<b>5,2</b>
Deutschland	49 267	1,5	256 572	2,9	5,2	427 202	0,6	2 258 677	2,6	5,3
Ausland	1 197	42,2	4 242	76,2	3,5	12 736	-0,5	40 446	12,7	3,2
<b>Mineral-, Moor-, Sole- und Thermalbäder</b>	<b>24 579</b>	<b>0,1</b>	<b>145 923</b>	<b>1,1</b>	<b>5,9</b>	<b>217 126</b>	<b>-3,2</b>	<b>1 330 598</b>	<b>1,2</b>	<b>6,1</b>
Deutschland	23 806	-1,1	143 165	0,3	6,0	209 458	-3,1	1 307 700	1,1	6,2
Ausland	773	54,6	2 758	71,0	3,6	7 668	-3,2	22 898	6,8	3,0
<b>Orte mit Kurbetrieb</b>	<b>4 719</b>	<b>1,8</b>	<b>35 440</b>	<b>11,3</b>	<b>7,5</b>	<b>43 370</b>	<b>-1,0</b>	<b>315 295</b>	<b>6,1</b>	<b>7,3</b>
Deutschland	4 612	1,4	35 228	11,3	7,6	42 315	-0,7	313 038	6,2	7,4
Ausland	107	18,9	212	14,0	2,0	1 055	-12,0	2 257	-5,6	2,1
<b>heil klimatische Kurorte</b>	<b>17 514</b>	<b>4,8</b>	<b>61 221</b>	<b>6,0</b>	<b>3,5</b>	<b>148 901</b>	<b>6,0</b>	<b>488 483</b>	<b>4,6</b>	<b>3,3</b>
Deutschland	17 265	4,5	60 301	5,3	3,5	145 531	5,8	478 177	4,7	3,3
Ausland	249	31,7	920	100,9	3,7	3 370	12,6	10 306	3,3	3,1
<b>Kneippheißbäder</b>	<b>3 652</b>	<b>4,9</b>	<b>18 230</b>	<b>2,3</b>	<b>5,0</b>	<b>30 541</b>	<b>5,7</b>	<b>164 747</b>	<b>3,4</b>	<b>5,4</b>
Deutschland	3 584	4,9	17 878	1,1	5,0	29 898	6,0	159 762	1,6	5,3
Ausland	68	7,9	352	133,1	5,2	643	-6,4	4 985	141,6	7,8
<b>Luftkurorte</b>	<b>1 522</b>	<b>11,2</b>	<b>4 425</b>	<b>11,4</b>	<b>2,9</b>	<b>14 569</b>	<b>15,0</b>	<b>37 876</b>	<b>15,3</b>	<b>2,6</b>
Deutschland	1 379	11,7	3 999	12,4	2,9	13 758	13,0	36 061	14,9	2,6
Ausland	143	6,7	426	2,9	3,0	811	65,8	1 815	23,2	2,2
<b>Erholungsorte</b>	<b>48 381</b>	<b>11,5</b>	<b>128 146</b>	<b>16,4</b>	<b>2,6</b>	<b>415 513</b>	<b>4,4</b>	<b>1 058 041</b>	<b>6,7</b>	<b>2,5</b>
Deutschland	46 436	12,1	121 366	16,9	2,6	396 713	5,2	999 817	7,0	2,5
Ausland	1 945	-0,9	6 780	8,7	3,5	18 800	-10,7	58 224	1,6	3,1
<b>Sonstige Gemeinden</b>	<b>261 147</b>	<b>8,0</b>	<b>553 946</b>	<b>10,2</b>	<b>2,1</b>	<b>2 362 838</b>	<b>5,4</b>	<b>4 887 261</b>	<b>5,5</b>	<b>2,1</b>
Deutschland	243 518	8,5	512 434	9,7	2,1	2 176 997	5,6	4 480 495	5,2	2,1
Ausland	17 629	1,9	41 512	16,6	2,4	185 841	2,3	406 766	9,2	2,2
<b>Gemeindegruppen insgesamt</b>	<b>361 514</b>	<b>7,6</b>	<b>947 331</b>	<b>9,1</b>	<b>2,6</b>	<b>3 232 858</b>	<b>4,6</b>	<b>8 282 301</b>	<b>4,9</b>	<b>2,6</b>
<b>Deutschland</b>	<b>340 600</b>	<b>7,9</b>	<b>894 371</b>	<b>8,5</b>	<b>2,6</b>	<b>3 014 670</b>	<b>4,9</b>	<b>7 775 050</b>	<b>4,7</b>	<b>2,6</b>
<b>Ausland</b>	<b>20 914</b>	<b>3,4</b>	<b>52 960</b>	<b>18,5</b>	<b>2,5</b>	<b>218 188</b>	<b>1,0</b>	<b>507 251</b>	<b>8,6</b>	<b>2,3</b>

**7. Ankünfte, Übernachtungen und Aufenthaltsdauer der Gäste in Beherbergungsstätten nach Kreisen und dem ständigen Wohnsitz der Gäste (ohne Camping)**

Kreisfreie Stadt Landkreis Land ----- Ständiger Wohnsitz der Gäste	Oktober 2019					Januar bis Oktober 2019				
	Ankünfte		Übernachtungen		durchschnittliche Aufenthalts- dauer	Ankünfte		Übernachtungen		durchschnittliche Aufenthalts- dauer
	insgesamt	Veränderung gegenüber dem Vorjahres- monat	insgesamt	Veränderung gegenüber dem Vorjahres- monat		insgesamt	Veränderung gegenüber dem Vorjahres- zeitraum	insgesamt	Veränderung gegenüber dem Vorjahres- zeitraum	
	Anzahl	%	Anzahl	%		Anzahl	%	Anzahl	%	
<b>Stadt Erfurt</b>	<b>48 507</b>	<b>5,6</b>	<b>89 320</b>	<b>10,7</b>	<b>1,8</b>	<b>425 648</b>	<b>3,4</b>	<b>768 143</b>	<b>6,2</b>	<b>1,8</b>
Deutschland	45 613	7,1	82 014	10,2	1,8	396 592	4,5	699 064	5,8	1,8
Ausland	2 894	-14,0	7 306	17,0	2,5	29 056	-10,5	69 079	10,5	2,4
<b>Stadt Gera</b>	<b>9 168</b>	<b>-3,3</b>	<b>17 558</b>	<b>12,2</b>	<b>1,9</b>	<b>91 549</b>	<b>6,2</b>	<b>153 565</b>	<b>8,0</b>	<b>1,7</b>
Deutschland	8 132	-4,1	15 159	8,7	1,9	78 020	8,2	130 205	7,9	1,7
Ausland	1 036	3,8	2 399	41,3	2,3	13 529	-4,0	23 360	8,7	1,7
<b>Stadt Jena</b>	<b>21 012</b>	<b>14,0</b>	<b>36 274</b>	<b>16,0</b>	<b>1,7</b>	<b>179 616</b>	<b>8,8</b>	<b>305 951</b>	<b>10,0</b>	<b>1,7</b>
Deutschland	18 201	13,5	30 730	15,2	1,7	152 928	9,6	254 399	10,4	1,7
Ausland	2 811	16,9	5 544	20,7	2,0	26 688	4,7	51 552	8,3	1,9
<b>Stadt Suhl</b>	<b>12 255</b>	<b>25,1</b>	<b>28 740</b>	<b>14,9</b>	<b>2,3</b>	<b>99 251</b>	<b>17,6</b>	<b>234 105</b>	<b>6,6</b>	<b>2,4</b>
Deutschland	11 843	26,3	27 852	15,5	2,4	94 080	16,8	220 376	6,7	2,3
Ausland	412	-2,4	888	-2,4	2,2	5 171	35,1	13 729	5,8	2,7
<b>Stadt Weimar</b>	<b>46 229</b>	<b>23,9</b>	<b>90 622</b>	<b>24,5</b>	<b>2,0</b>	<b>395 070</b>	<b>18,7</b>	<b>755 133</b>	<b>20,1</b>	<b>1,9</b>
Deutschland	41 792	23,5	81 723	23,0	2,0	350 875	18,9	667 472	20,2	1,9
Ausland	4 437	27,3	8 899	40,6	2,0	44 195	17,6	87 661	19,5	2,0
<b>Stadt Eisenach</b>	<b>20 304</b>	<b>2,6</b>	<b>36 695</b>	<b>5,6</b>	<b>1,8</b>	<b>181 989</b>	<b>7,1</b>	<b>311 141</b>	<b>9,6</b>	<b>1,7</b>
Deutschland	18 358	1,7	33 261	5,1	1,8	162 163	8,1	276 816	9,8	1,7
Ausland	1 946	11,4	3 434	10,1	1,8	19 826	-0,5	34 325	8,6	1,7
<b>Eichsfeld</b>	<b>12 624</b>	<b>25,7</b>	<b>34 983</b>	<b>18,1</b>	<b>2,8</b>	<b>104 313</b>	<b>5,3</b>	<b>291 973</b>	<b>3,1</b>	<b>2,8</b>
Deutschland	12 012	25,3	33 623	17,6	2,8	98 502	7,7	277 469	3,5	2,8
Ausland	612	32,8	1 360	32,3	2,2	5 811	-23,3	14 504	-3,9	2,5
<b>Nordhausen</b>	<b>6 754</b>	<b>-13,2</b>	<b>17 420</b>	<b>-9,1</b>	<b>2,6</b>	<b>66 838</b>	<b>-3,1</b>	<b>155 208</b>	<b>-5,0</b>	<b>2,3</b>
Deutschland	6 594	-13,0	17 141	-8,9	2,6	64 991	-2,7	151 325	-4,3	2,3
Ausland	160	-22,0	279	-16,2	1,7	1 847	-15,4	3 883	-27,4	2,1
<b>Wartburgkreis</b>	<b>12 935</b>	<b>3,8</b>	<b>72 682</b>	<b>2,0</b>	<b>5,6</b>	<b>112 736</b>	<b>-3,8</b>	<b>669 659</b>	<b>1,3</b>	<b>5,9</b>
Deutschland	12 478	3,1	71 259	1,3	5,7	108 446	-4,2	656 984	0,8	6,1
Ausland	457	27,3	1 423	47,6	3,1	4 290	6,2	12 675	35,9	3,0
<b>Unstrut-Hainich-Kreis</b>	<b>11 318</b>	<b>8,4</b>	<b>38 898</b>	<b>7,7</b>	<b>3,4</b>	<b>104 095</b>	<b>0,5</b>	<b>355 624</b>	<b>1,5</b>	<b>3,4</b>
Deutschland	11 101	8,6	38 463	7,6	3,5	101 315	0,1	348 552	1,2	3,4
Ausland	217	-3,6	435	16,6	2,0	2 780	16,0	7 072	21,0	2,5
<b>Kyffhäuserkreis</b>	<b>9 425</b>	<b>1,9</b>	<b>33 743</b>	<b>8,0</b>	<b>3,6</b>	<b>96 353</b>	<b>-0,6</b>	<b>323 708</b>	<b>0,6</b>	<b>3,4</b>
Deutschland	9 306	1,9	33 504	7,9	3,6	94 815	-0,6	320 008	0,6	3,4
Ausland	119	4,4	239	18,9	2,0	1 538	-2,4	3 700	1,1	2,4
<b>Schmalkalden-Meiningen</b>	<b>25 891</b>	<b>4,1</b>	<b>70 554</b>	<b>15,2</b>	<b>2,7</b>	<b>228 931</b>	<b>-2,0</b>	<b>589 781</b>	<b>7,7</b>	<b>2,6</b>
Deutschland	24 860	5,1	65 887	15,7	2,7	220 443	-1,4	557 656	7,5	2,5
Ausland	1 031	-14,8	4 667	8,3	4,5	8 488	-14,0	32 125	11,6	3,8

Noch: 7. Ankünfte, Übernachtungen und Aufenthaltsdauer der Gäste in Beherbergungsstätten  
nach Kreisen und dem ständigen Wohnsitz der Gäste (ohne Camping)

Kreisfreie Stadt Landkreis Land ----- Ständiger Wohnsitz der Gäste	Oktober 2019					Januar bis Oktober 2019				
	Ankünfte		Übernachtungen		durch- schnittliche Aufenthalts- dauer	Ankünfte		Übernachtungen		durch- schnittliche Aufenthalts- dauer
	insgesamt	Veränderung gegenüber dem Vorjahres- monat	insgesamt	Veränderung gegenüber dem Vorjahres- monat		insgesamt	Veränderung gegenüber dem Vorjahres- zeitraum	insgesamt	Veränderung gegenüber dem Vorjahres- zeitraum	
	Anzahl	%	Anzahl	%	Tage	Anzahl	%	Anzahl	%	Tage
<b>Gotha</b>	<b>34 679</b>	<b>4,8</b>	<b>101 172</b>	<b>5,5</b>	<b>2,9</b>	<b>298 593</b>	<b>5,6</b>	<b>839 055</b>	<b>4,5</b>	<b>2,8</b>
Deutschland	33 508	6,8	98 134	6,4	2,9	283 647	5,9	798 143	4,4	2,8
Ausland	1 171	-31,5	3 038	-16,9	2,6	14 946	-0,9	40 912	6,9	2,7
<b>Sömmerda</b>	<b>2 826</b>	<b>22,2</b>	<b>6 666</b>	<b>40,6</b>	<b>2,4</b>	<b>25 134</b>	<b>1,8</b>	<b>53 777</b>	<b>-3,1</b>	<b>2,1</b>
Deutschland	2 664	22,4	5 893	41,5	2,2	23 477	2,7	49 166	4,6	2,1
Ausland	162	20,0	773	34,4	4,8	1 657	-10,1	4 611	-45,7	2,8
<b>Hildburghausen</b>	<b>9 461</b>	<b>9,3</b>	<b>38 280</b>	<b>10,5</b>	<b>4,0</b>	<b>88 399</b>	<b>5,9</b>	<b>338 828</b>	<b>4,8</b>	<b>3,8</b>
Deutschland	9 286	9,9	37 164	9,5	4,0	86 270	5,7	330 499	4,0	3,8
Ausland	175	-14,6	1 116	57,2	6,4	2 129	15,1	8 329	43,1	3,9
<b>Ilm-Kreis</b>	<b>14 539</b>	<b>9,8</b>	<b>35 905</b>	<b>11,8</b>	<b>2,5</b>	<b>132 993</b>	<b>5,0</b>	<b>317 908</b>	<b>7,9</b>	<b>2,4</b>
Deutschland	14 013	10,5	33 680	12,4	2,4	127 010	4,8	298 320	8,1	2,3
Ausland	526	-5,9	2 225	2,5	4,2	5 983	8,5	19 588	5,1	3,3
<b>Weimarer Land</b>	<b>15 411</b>	<b>-3,9</b>	<b>53 054</b>	<b>0,8</b>	<b>3,4</b>	<b>136 745</b>	<b>-5,0</b>	<b>459 255</b>	<b>-2,5</b>	<b>3,4</b>
Deutschland	14 626	-3,8	51 457	-0,1	3,5	129 046	-5,0	446 603	-2,5	3,5
Ausland	785	-5,0	1 597	38,1	2,0	7 699	-4,4	12 652	-0,8	1,6
<b>Sonneberg</b>	<b>5 897</b>	<b>1,2</b>	<b>16 511</b>	<b>-8,3</b>	<b>2,8</b>	<b>56 998</b>	<b>1,7</b>	<b>174 523</b>	<b>-2,5</b>	<b>3,1</b>
Deutschland	5 732	0,6	15 811	-9,0	2,8	55 326	1,4	168 162	-2,3	3,0
Ausland	165	27,9	700	8,2	4,2	1 672	12,3	6 361	-7,2	3,8
<b>Saalfeld-Rudolstadt</b>	<b>13 425</b>	<b>-2,6</b>	<b>39 140</b>	<b>-1,1</b>	<b>2,9</b>	<b>129 432</b>	<b>-4,4</b>	<b>361 528</b>	<b>-3,6</b>	<b>2,8</b>
Deutschland	13 206	-2,4	38 481	-0,6	2,9	126 429	-4,0	351 840	-2,6	2,8
Ausland	219	-11,7	659	-24,3	3,0	3 003	-20,3	9 688	-28,4	3,2
<b>Saale-Holzland-Kreis</b>	<b>9 068</b>	<b>3,1</b>	<b>33 646</b>	<b>7,4</b>	<b>3,7</b>	<b>89 428</b>	<b>5,6</b>	<b>316 718</b>	<b>7,2</b>	<b>3,5</b>
Deutschland	8 528	3,1	31 912	7,7	3,7	81 746	5,8	297 103	7,3	3,6
Ausland	540	4,0	1 734	1,2	3,2	7 682	3,5	19 615	6,0	2,6
<b>Saale-Orla-Kreis</b>	<b>9 294</b>	<b>7,8</b>	<b>32 358</b>	<b>9,8</b>	<b>3,5</b>	<b>91 608</b>	<b>1,2</b>	<b>296 619</b>	<b>1,4</b>	<b>3,2</b>
Deutschland	8 774	7,2	30 564	8,6	3,5	85 913	1,4	283 753	1,5	3,3
Ausland	520	19,5	1 794	35,9	3,5	5 695	-1,2	12 866	-0,0	2,3
<b>Greiz</b>	<b>5 749</b>	<b>-4,6</b>	<b>12 681</b>	<b>-0,8</b>	<b>2,2</b>	<b>56 104</b>	<b>0,2</b>	<b>122 070</b>	<b>2,7</b>	<b>2,2</b>
Deutschland	5 615	-3,7	11 958	-0,7	2,1	54 162	0,4	112 113	-0,1	2,1
Ausland	134	-32,3	723	-1,6	5,4	1 942	-6,2	9 957	50,8	5,1
<b>Altenburger Land</b>	<b>4 743</b>	<b>19,5</b>	<b>10 429</b>	<b>20,9</b>	<b>2,2</b>	<b>41 035</b>	<b>9,7</b>	<b>88 029</b>	<b>4,4</b>	<b>2,1</b>
Deutschland	4 358	17,9	8 701	14,3	2,0	38 474	9,0	79 022	2,7	2,1
Ausland	385	41,5	1 728	69,6	4,5	2 561	19,7	9 007	22,8	3,5
<b>Thüringen</b>	<b>361 514</b>	<b>7,6</b>	<b>947 331</b>	<b>9,1</b>	<b>2,6</b>	<b>3 232 858</b>	<b>4,6</b>	<b>8 282 301</b>	<b>4,9</b>	<b>2,6</b>
Deutschland	340 600	7,9	894 371	8,5	2,6	3 014 670	4,9	7 775 050	4,7	2,6
Ausland	20 914	3,4	52 960	18,5	2,5	218 188	1,0	507 251	8,6	2,3

**8. Ankünfte, Übernachtungen und Aufenthaltsdauer der Gäste in Beherbergungsstätten nach Kreisen, ausgewählten Betriebsarten und dem ständigen Wohnsitz der Gäste (ohne Camping)**

Kreisfreie Stadt Landkreis ----- Betriebsart ----- Ständiger Wohnsitz der Gäste	Oktober 2019					Januar bis Oktober 2019				
	Ankünfte		Übernachtungen		durchschnittliche Aufenthalts- dauer	Ankünfte		Übernachtungen		durchschnittliche Aufenthalts- dauer
	insgesamt	Veränderung gegenüber dem Vorjahres- monat	insgesamt	Veränderung gegenüber dem Vorjahres- monat		insgesamt	Veränderung gegenüber dem Vorjahres- zeitraum	insgesamt	Veränderung gegenüber dem Vorjahres- zeitraum	
	Anzahl	%	Anzahl	%		Anzahl	%	Anzahl	%	
<b>Stadt Erfurt</b>										
<b>Hotels, Gasthöfe, Pensionen</b>	<b>44 120</b>	<b>5,2</b>	<b>78 340</b>	<b>8,9</b>	<b>1,8</b>	<b>389 519</b>	<b>2,9</b>	<b>684 148</b>	<b>6,7</b>	<b>1,8</b>
Deutschland	41 503	7,2	71 900	8,4	1,7	362 811	4,2	622 101	6,1	1,7
Ausland	2 617	-18,3	6 440	14,6	2,5	26 708	-11,1	62 047	12,5	2,3
darunter										
<b>Hotels (ohne Hotels garnis)</b>	<b>31 056</b>	<b>7,8</b>	<b>54 987</b>	<b>13,1</b>	<b>1,8</b>	<b>272 270</b>	<b>4,9</b>	<b>467 494</b>	<b>8,2</b>	<b>1,7</b>
Deutschland	29 126	11,0	51 595	16,6	1,8	252 881	6,6	433 503	10,4	1,7
Ausland	1 930	-24,8	3 392	-22,5	1,8	19 389	-13,0	33 991	-13,8	1,8
<b>Gasthöfe</b>	<b>738</b>	<b>-20,2</b>	<b>1 263</b>	<b>-10,6</b>	<b>1,7</b>	<b>8 122</b>	<b>-3,9</b>	<b>13 091</b>	<b>0,6</b>	<b>1,6</b>
Deutschland	697	-21,8	1 181	-13,1	1,7	7 697	-4,6	12 338	0,1	1,6
Ausland	41	20,6	82	51,9	2,0	425	9,8	753	11,1	1,8
<b>Stadt Gera</b>										
<b>Hotels, Gasthöfe, Pensionen</b>	<b>9 031</b>	<b>-3,6</b>	<b>16 948</b>	<b>12,2</b>	<b>1,9</b>	<b>89 988</b>	<b>6,3</b>	<b>147 023</b>	<b>8,1</b>	<b>1,6</b>
Deutschland	8 000	-4,6	14 743	8,7	1,8	76 582	8,4	125 088	8,1	1,6
Ausland	1 031	4,7	2 205	43,5	2,1	13 406	-4,2	21 935	8,6	1,6
darunter										
<b>Hotels (ohne Hotels garnis)</b>	<b>6 934</b>	<b>1,1</b>	<b>12 525</b>	<b>19,3</b>	<b>1,8</b>	<b>68 487</b>	<b>7,5</b>	<b>107 506</b>	<b>9,4</b>	<b>1,6</b>
Deutschland	6 155	-0,6	10 953	16,1	1,8	59 501	9,8	92 578	9,9	1,6
Ausland	779	17,3	1 572	47,1	2,0	8 986	-5,2	14 928	6,2	1,7
<b>Gasthöfe</b>	<b>476</b>	<b>-26,9</b>	<b>1 002</b>	<b>-15,1</b>	<b>2,1</b>	<b>4 798</b>	<b>-1,8</b>	<b>9 869</b>	<b>0,5</b>	<b>2,1</b>
Deutschland	446	-30,5	941	-19,4	2,1	4 513	-2,5	9 149	-1,1	2,0
Ausland	30	233,3	61	x	2,0	285	10,0	720	27,0	2,5
<b>Stadt Jena</b>										
<b>Hotels, Gasthöfe, Pensionen</b>	<b>19 935</b>	<b>14,8</b>	<b>33 605</b>	<b>15,6</b>	<b>1,7</b>	<b>170 653</b>	<b>9,6</b>	<b>282 520</b>	<b>11,5</b>	<b>1,7</b>
Deutschland	17 256	14,2	28 744	15,3	1,7	145 202	10,4	236 089	11,8	1,6
Ausland	2 679	18,6	4 861	17,5	1,8	25 451	4,9	46 431	10,3	1,8
darunter										
<b>Hotels (ohne Hotels garnis)</b>	<b>13 145</b>	<b>8,6</b>	<b>21 501</b>	<b>11,6</b>	<b>1,6</b>	<b>114 607</b>	<b>4,5</b>	<b>182 287</b>	<b>6,6</b>	<b>1,6</b>
Deutschland	10 824	7,2	17 529	11,3	1,6	92 491	4,9	143 739	6,2	1,6
Ausland	2 321	15,4	3 972	13,1	1,7	22 116	2,9	38 548	8,2	1,7
<b>Gasthöfe</b>	<b>2 093</b>	<b>-1,5</b>	<b>3 676</b>	<b>-7,2</b>	<b>1,8</b>	<b>19 492</b>	<b>2,8</b>	<b>34 334</b>	<b>3,1</b>	<b>1,8</b>
Deutschland	2 020	-0,7	3 544	-6,0	1,8	18 572	3,3	32 491	4,0	1,7
Ausland	73	-18,9	132	-32,0	1,8	920	-6,7	1 843	-10,1	2,0
<b>Stadt Suhl</b>										
<b>Hotels, Gasthöfe, Pensionen</b>	<b>11 999</b>	<b>28,3</b>	<b>27 625</b>	<b>14,5</b>	<b>2,3</b>	<b>96 438</b>	<b>17,6</b>	<b>224 883</b>	<b>5,7</b>	<b>2,3</b>
Deutschland	11 602	29,9	26 932	15,6	2,3	91 394	16,7	212 491	5,9	2,3
Ausland	397	-5,0	693	-16,5	1,7	5 044	34,5	12 392	2,7	2,5
darunter										
<b>Hotels (ohne Hotels garnis)</b>	<b>11 151</b>	<b>29,7</b>	<b>25 765</b>	<b>15,6</b>	<b>2,3</b>	<b>88 000</b>	<b>18,0</b>	<b>204 350</b>	<b>6,1</b>	<b>2,3</b>
Deutschland	10 780	31,6	25 105	16,9	2,3	83 180	17,1	192 642	6,0	2,3
Ausland	371	-8,2	660	-17,5	1,8	4 820	36,3	11 708	7,1	2,4
<b>Gasthöfe</b>	<b>373</b>	<b>-2,1</b>	<b>917</b>	<b>-9,7</b>	<b>2,5</b>	<b>3 533</b>	<b>-6,9</b>	<b>9 062</b>	<b>-16,4</b>	<b>2,6</b>
Deutschland	373	-2,1	917	-9,7	2,5	3 521	-6,5	9 026	-15,6	2,6
Ausland	-	-	-	-	-	12	-55,6	36	-75,7	3,0
<b>Stadt Weimar</b>										
<b>Hotels, Gasthöfe, Pensionen</b>	<b>40 776</b>	<b>19,2</b>	<b>78 319</b>	<b>21,3</b>	<b>1,9</b>	<b>347 601</b>	<b>18,5</b>	<b>645 902</b>	<b>20,2</b>	<b>1,9</b>
Deutschland	36 744	18,6	70 648	19,5	1,9	307 128	18,6	572 335	20,4	1,9
Ausland	4 032	25,5	7 671	41,5	1,9	40 473	17,4	73 567	18,5	1,8
darunter										
<b>Hotels (ohne Hotels garnis)</b>	<b>24 830</b>	<b>15,7</b>	<b>47 019</b>	<b>19,5</b>	<b>1,9</b>	<b>211 736</b>	<b>18,5</b>	<b>387 755</b>	<b>20,2</b>	<b>1,8</b>
Deutschland	21 696	12,7	41 063	14,4	1,9	182 927	18,9	336 207	20,4	1,8
Ausland	3 134	41,9	5 956	73,1	1,9	28 809	15,9	51 548	18,8	1,8
<b>Gasthöfe</b>	<b>628</b>	<b>123,5</b>	<b>876</b>	<b>51,3</b>	<b>1,4</b>	<b>4 958</b>	<b>120,0</b>	<b>7 199</b>	<b>92,7</b>	<b>1,5</b>
Deutschland	588	117,8	820	44,6	1,4	4 536	111,1	6 614	86,8	1,5
Ausland	40	263,6	56	x	1,4	422	x	585	198,5	1,4
<b>Stadt Eisenach</b>										
<b>Hotels, Gasthöfe, Pensionen</b>	<b>19 388</b>	<b>2,3</b>	<b>34 207</b>	<b>5,1</b>	<b>1,8</b>	<b>174 010</b>	<b>6,7</b>	<b>290 104</b>	<b>8,8</b>	<b>1,7</b>
Deutschland	17 459	1,4	30 815	4,6	1,8	154 333	7,8	256 209	8,9	1,7
Ausland	1 929	11,1	3 392	10,5	1,8	19 677	-0,9	33 895	7,9	1,7
darunter										
<b>Hotels (ohne Hotels garnis)</b>	<b>16 280</b>	<b>4,9</b>	<b>27 240</b>	<b>7,4</b>	<b>1,7</b>	<b>145 715</b>	<b>8,5</b>	<b>230 261</b>	<b>9,8</b>	<b>1,6</b>
Deutschland	14 671	4,1	24 609	6,1	1,7	129 332	10,0	205 440	10,9	1,6
Ausland	1 609	12,0	2 631	21,9	1,6	16 383	-2,2	24 821	1,4	1,5
<b>Gasthöfe</b>	<b>283</b>	<b>-40,4</b>	<b>651</b>	<b>-29,3</b>	<b>2,3</b>	<b>2 684</b>	<b>-32,5</b>	<b>6 056</b>	<b>-15,2</b>	<b>2,3</b>
Deutschland	278	-39,7	646	-27,5	2,3	2 643	-32,3	6 005	-14,6	2,3
Ausland	5	-64,3	5	-83,3	1,0	41	-46,1	51	-54,9	1,2

Noch: 8. Ankünfte, Übernachtungen und Aufenthaltsdauer der Gäste in Beherbergungsstätten nach Kreisen, ausgewählten Betriebsarten und dem ständigen Wohnsitz der Gäste (ohne Camping)

Kreisfreie Stadt Landkreis ----- Betriebsart ----- Ständiger Wohnsitz der Gäste	Oktober 2019					Januar bis Oktober 2019				
	Ankünfte		Übernachtungen		durch- schnittliche Aufenthalts- dauer	Ankünfte		Übernachtungen		durch- schnittliche Aufenthalts- dauer
	insgesamt	Veränderung gegenüber dem Vorjahres- monat	insgesamt	Veränderung gegenüber dem Vorjahres- monat		insgesamt	Veränderung gegenüber dem Vorjahres- zeitraum	insgesamt	Veränderung gegenüber dem Vorjahres- zeitraum	
	Anzahl	%	Anzahl	%		Tage	Anzahl	%	Anzahl	
<b>Eichsfeld</b>										
<b>Hotels, Gasthöfe, Pensionen</b>	<b>9 613</b>	<b>29,2</b>	<b>18 461</b>	<b>27,3</b>	<b>1,9</b>	<b>77 314</b>	<b>8,6</b>	<b>146 500</b>	<b>10,5</b>	<b>1,9</b>
Deutschland	9 032	29,2	17 354	27,8	1,9	71 747	12,4	133 620	12,4	1,9
Ausland	581	28,3	1 107	19,8	1,9	5 567	-24,8	12 880	-6,7	2,3
darunter										
<b>Hotels (ohne Hotels garnis)</b>	<b>8 396</b>	<b>29,3</b>	<b>16 150</b>	<b>27,2</b>	<b>1,9</b>	<b>66 085</b>	<b>6,7</b>	<b>124 434</b>	<b>9,2</b>	<b>1,9</b>
Deutschland	7 873	30,0	15 257	29,0	1,9	60 983	11,3	113 775	12,2	1,9
Ausland	523	19,4	893	2,1	1,7	5 102	-28,7	10 659	-15,4	2,1
<b>Gasthöfe</b>	<b>748</b>	<b>4,5</b>	<b>1 303</b>	<b>12,9</b>	<b>1,7</b>	<b>7 268</b>	<b>3,5</b>	<b>12 885</b>	<b>4,8</b>	<b>1,8</b>
Deutschland	736	2,9	1 249	8,7	1,7	7 176	3,3	12 555	4,7	1,7
Ausland	12	x	54	x	4,5	92	21,1	330	8,6	3,6
<b>Nordhausen</b>										
<b>Hotels, Gasthöfe, Pensionen</b>	<b>5 720</b>	<b>-5,8</b>	<b>14 156</b>	<b>-2,4</b>	<b>2,5</b>	<b>50 980</b>	<b>-2,7</b>	<b>113 703</b>	<b>-3,0</b>	<b>2,2</b>
Deutschland	5 562	-5,3	13 886	-2,2	2,5	49 235	-2,2	110 028	-2,1	2,2
Ausland	158	-21,0	270	-14,6	1,7	1 745	-14,9	3 675	-23,7	2,1
darunter										
<b>Hotels (ohne Hotels garnis)</b>	<b>4 243</b>	<b>-12,2</b>	<b>11 071</b>	<b>-8,8</b>	<b>2,6</b>	<b>40 305</b>	<b>-0,4</b>	<b>91 230</b>	<b>-1,8</b>	<b>2,3</b>
Deutschland	4 110	-11,9	10 839	-8,8	2,6	38 795	-0,2	87 987	-1,1	2,3
Ausland	133	-21,3	232	-9,7	1,7	1 510	-3,8	3 243	-17,6	2,1
<b>Gasthöfe</b>	<b>416</b>	<b>35,9</b>	<b>732</b>	<b>45,8</b>	<b>1,8</b>	<b>3 299</b>	<b>12,2</b>	<b>5 596</b>	<b>3,8</b>	<b>1,7</b>
Deutschland	416	35,9	732	45,8	1,8	3 261	12,5	5 529	3,6	1,7
Ausland	-	-	-	-	-	38	-11,6	67	34,0	1,8
<b>Wartburgkreis</b>										
<b>Hotels, Gasthöfe, Pensionen</b>	<b>9 074</b>	<b>2,2</b>	<b>19 828</b>	<b>10,9</b>	<b>2,2</b>	<b>76 740</b>	<b>-5,4</b>	<b>160 319</b>	<b>-3,6</b>	<b>2,1</b>
Deutschland	8 678	1,7	18 740	9,8	2,2	72 967	-5,7	150 538	-4,7	2,1
Ausland	396	15,8	1 088	34,8	2,7	3 773	-1,1	9 781	16,2	2,6
darunter										
<b>Hotels (ohne Hotels garnis)</b>	<b>6 110</b>	<b>8,7</b>	<b>13 018</b>	<b>16,8</b>	<b>2,1</b>	<b>50 260</b>	<b>-9,0</b>	<b>102 721</b>	<b>-7,1</b>	<b>2,0</b>
Deutschland	5 809	7,6	12 096	14,0	2,1	47 633	-9,1	95 310	-8,6	2,0
Ausland	301	36,8	922	70,4	3,1	2 627	-7,3	7 411	19,2	2,8
<b>Gasthöfe</b>	<b>1 948</b>	<b>-10,3</b>	<b>4 233</b>	<b>0,2</b>	<b>2,2</b>	<b>17 638</b>	<b>1,8</b>	<b>36 185</b>	<b>2,6</b>	<b>2,1</b>
Deutschland	1 917	-10,2	4 174	1,6	2,2	17 302	1,9	35 597	3,3	2,1
Ausland	31	-16,2	59	-48,7	1,9	336	-1,2	588	-29,5	1,8
<b>Unstrut-Hainich-Kreis</b>										
<b>Hotels, Gasthöfe, Pensionen</b>	<b>8 667</b>	<b>6,3</b>	<b>21 018</b>	<b>8,3</b>	<b>2,4</b>	<b>75 467</b>	<b>-1,2</b>	<b>175 371</b>	<b>1,4</b>	<b>2,3</b>
Deutschland	8 461	6,7	20 622	8,2	2,4	73 088	-1,6	169 720	1,0	2,3
Ausland	206	-5,5	396	13,1	1,9	2 379	10,8	5 651	13,6	2,4
darunter										
<b>Hotels (ohne Hotels garnis)</b>	<b>6 755</b>	<b>19,6</b>	<b>16 964</b>	<b>18,9</b>	<b>2,5</b>	<b>57 996</b>	<b>9,6</b>	<b>139 721</b>	<b>11,3</b>	<b>2,4</b>
Deutschland	6 556	19,8	16 579	18,2	2,5	56 049	8,9	135 594	10,2	2,4
Ausland	199	13,7	385	56,5	1,9	1 947	36,5	4 127	63,5	2,1
<b>Gasthöfe</b>	<b>817</b>	<b>2,4</b>	<b>1 729</b>	<b>2,7</b>	<b>2,1</b>	<b>6 823</b>	<b>4,3</b>	<b>14 136</b>	<b>6,2</b>	<b>2,1</b>
Deutschland	814	2,6	1 726	3,4	2,1	6 688	4,5	13 563	4,3	2,0
Ausland	3	-40,0	3	-76,9	1,0	135	-6,9	573	86,0	4,2
<b>Kyffhäuserkreis</b>										
<b>Hotels, Gasthöfe, Pensionen</b>	<b>5 085</b>	<b>-0,7</b>	<b>10 967</b>	<b>-0,3</b>	<b>2,2</b>	<b>44 518</b>	<b>2,0</b>	<b>93 129</b>	<b>4,0</b>	<b>2,1</b>
Deutschland	4 992	-0,4	10 791	-0,1	2,2	43 377	2,7	90 951	4,7	2,1
Ausland	93	-16,2	176	-9,7	1,9	1 141	-18,3	2 178	-20,0	1,9
darunter										
<b>Hotels (ohne Hotels garnis)</b>	<b>3 208</b>	<b>1,5</b>	<b>6 929</b>	<b>-2,4</b>	<b>2,2</b>	<b>28 067</b>	<b>2,5</b>	<b>58 889</b>	<b>3,2</b>	<b>2,1</b>
Deutschland	3 160	2,0	6 836	-2,3	2,2	27 323	3,4	57 447	3,8	2,1
Ausland	48	-25,0	93	-11,4	1,9	744	-22,3	1 442	-16,4	1,9
<b>Gasthöfe</b>	<b>1 292</b>	<b>6,8</b>	<b>2 336</b>	<b>6,8</b>	<b>1,8</b>	<b>10 257</b>	<b>8,1</b>	<b>18 325</b>	<b>7,2</b>	<b>1,8</b>
Deutschland	1 255	5,5	2 268	5,3	1,8	9 967	7,8	17 893	8,1	1,8
Ausland	37	85,0	68	100,0	1,8	290	20,3	432	-20,0	1,5
<b>Schmalkalden-Meiningen</b>										
<b>Hotels, Gasthöfe, Pensionen</b>	<b>22 004</b>	<b>3,4</b>	<b>57 314</b>	<b>18,6</b>	<b>2,6</b>	<b>193 679</b>	<b>-2,3</b>	<b>472 332</b>	<b>10,0</b>	<b>2,4</b>
Deutschland	21 119	4,3	53 161	18,5	2,5	186 081	-1,7	444 966	9,9	2,4
Ausland	885	-13,3	4 153	20,7	4,7	7 598	-16,0	27 366	13,0	3,6
darunter										
<b>Hotels (ohne Hotels garnis)</b>	<b>16 944</b>	<b>3,4</b>	<b>45 395</b>	<b>21,0</b>	<b>2,7</b>	<b>147 924</b>	<b>-2,8</b>	<b>368 564</b>	<b>11,7</b>	<b>2,5</b>
Deutschland	16 305	4,5	42 824	21,7	2,6	142 008	-2,0	351 382	12,2	2,5
Ausland	639	-18,8	2 571	10,4	4,0	5 916	-18,1	17 182	1,6	2,9
<b>Gasthöfe</b>	<b>2 565</b>	<b>-6,6</b>	<b>6 001</b>	<b>-1,2</b>	<b>2,3</b>	<b>23 720</b>	<b>-2,9</b>	<b>51 474</b>	<b>-0,8</b>	<b>2,2</b>
Deutschland	2 388	-8,6	5 125	-5,7	2,1	22 846	-3,3	48 008	-2,3	2,1
Ausland	177	34,1	876	37,1	4,9	874	8,0	3 466	25,7	4,0

Noch: 8. Ankünfte, Übernachtungen und Aufenthaltsdauer der Gäste in Beherbergungsstätten  
nach Kreisen, ausgewählten Betriebsarten und dem ständigen Wohnsitz der Gäste (ohne Camping)

Kreisfreie Stadt Landkreis ----- Betriebsart ----- Ständiger Wohnsitz der Gäste	Oktober 2019					Januar bis Oktober 2019				
	Ankünfte		Übernachtungen		durch- schnittliche Aufenthalts- dauer	Ankünfte		Übernachtungen		durch- schnittliche Aufenthalts- dauer
	insgesamt	Veränderung gegenüber dem Vorjahres- monat	insgesamt	Veränderung gegenüber dem Vorjahres- monat		insgesamt	Veränderung gegenüber dem Vorjahres- zeitraum	insgesamt	Veränderung gegenüber dem Vorjahres- zeitraum	
	Anzahl	%	Anzahl	%		Anzahl	%	Anzahl	%	
<b>Gotha</b>										
<b>Hotels, Gasthöfe, Pensionen</b>	<b>30 635</b>	<b>4,6</b>	<b>79 617</b>	<b>5,2</b>	<b>2,6</b>	<b>261 309</b>	<b>5,8</b>	<b>646 114</b>	<b>4,7</b>	<b>2,5</b>
Deutschland	29 619	6,9	77 391	6,5	2,6	247 512	6,4	612 694	5,2	2,5
Ausland	1 016	-35,8	2 226	-25,6	2,2	13 797	-4,5	33 420	-2,3	2,4
darunter										
<b>Hotels (ohne Hotels garnis)</b>	<b>26 885</b>	<b>6,6</b>	<b>71 075</b>	<b>6,0</b>	<b>2,6</b>	<b>225 872</b>	<b>8,1</b>	<b>568 427</b>	<b>5,9</b>	<b>2,5</b>
Deutschland	25 944	9,3	69 019	7,4	2,7	213 013	8,9	537 343	6,5	2,5
Ausland	941	-36,7	2 056	-25,6	2,2	12 859	-4,4	31 084	-3,6	2,4
<b>Gasthöfe</b>	<b>1 873</b>	<b>-18,5</b>	<b>4 332</b>	<b>-7,8</b>	<b>2,3</b>	<b>18 968</b>	<b>-5,1</b>	<b>40 196</b>	<b>3,2</b>	<b>2,1</b>
Deutschland	1 842	-17,9	4 254	-7,2	2,3	18 549	-5,5	39 321	2,8	2,1
Ausland	31	-43,6	78	-30,4	2,5	419	13,2	875	30,8	2,1
<b>Sömmerda</b>										
<b>Hotels, Gasthöfe, Pensionen</b>	<b>2 269</b>	<b>10,6</b>	<b>5 153</b>	<b>20,9</b>	<b>2,3</b>	<b>21 404</b>	<b>3,2</b>	<b>43 869</b>	<b>-4,9</b>	<b>2,0</b>
Deutschland	2 128	11,1	4 489	21,8	2,1	19 795	4,6	39 468	4,7	2,0
Ausland	141	4,4	664	15,5	4,7	1 609	-11,8	4 401	-47,7	2,7
darunter										
<b>Hotels (ohne Hotels garnis)</b>	<b>1 465</b>	<b>4,9</b>	<b>2 872</b>	<b>27,6</b>	<b>2,0</b>	<b>15 146</b>	<b>3,2</b>	<b>26 359</b>	<b>1,3</b>	<b>1,7</b>
Deutschland	1 368	4,9	2 523	23,9	1,8	13 979	4,2	24 027	3,1	1,7
Ausland	97	4,3	349	63,8	3,6	1 167	-8,3	2 332	-14,0	2,0
<b>Gasthöfe</b>	<b>168</b>	<b>-6,7</b>	<b>504</b>	<b>-0,4</b>	<b>3,0</b>	<b>1 517</b>	<b>-16,6</b>	<b>4 205</b>	<b>-12,7</b>	<b>2,8</b>
Deutschland	162	-10,0	386	-23,7	2,4	1 483	-17,3	3 814	-18,0	2,6
Ausland	6	x	118	x	19,7	34	36,0	391	141,4	11,5
<b>Hildburghausen</b>										
<b>Hotels, Gasthöfe, Pensionen</b>	<b>7 125</b>	<b>8,7</b>	<b>20 701</b>	<b>14,1</b>	<b>2,9</b>	<b>65 359</b>	<b>6,8</b>	<b>167 415</b>	<b>6,3</b>	<b>2,6</b>
Deutschland	6 955	9,5	19 622	12,5	2,8	63 381	6,4	160 042	4,6	2,5
Ausland	170	-15,0	1 079	55,5	6,3	1 978	21,5	7 373	63,3	3,7
darunter										
<b>Hotels (ohne Hotels garnis)</b>	<b>5 542</b>	<b>10,7</b>	<b>16 659</b>	<b>17,1</b>	<b>3,0</b>	<b>50 801</b>	<b>7,8</b>	<b>132 164</b>	<b>6,4</b>	<b>2,6</b>
Deutschland	5 395	11,4	15 747	12,9	2,9	49 098	7,1	126 893	4,5	2,6
Ausland	147	-9,3	912	222,3	6,2	1 703	33,0	5 271	87,3	3,1
<b>Gasthöfe</b>	<b>1 004</b>	<b>-6,4</b>	<b>2 430</b>	<b>-7,2</b>	<b>2,4</b>	<b>9 401</b>	<b>1,3</b>	<b>22 428</b>	<b>4,3</b>	<b>2,4</b>
Deutschland	989	-4,9	2 405	5,0	2,4	9 206	2,6	21 587	4,6	2,3
Ausland	15	-54,5	25	-92,4	1,7	195	-35,2	841	-2,2	4,3
<b>Ilm-Kreis</b>										
<b>Hotels, Gasthöfe, Pensionen</b>	<b>12 199</b>	<b>8,1</b>	<b>28 260</b>	<b>8,7</b>	<b>2,3</b>	<b>109 165</b>	<b>4,0</b>	<b>246 760</b>	<b>5,2</b>	<b>2,3</b>
Deutschland	11 710	8,7	26 638	10,0	2,3	103 810	4,0	231 958	6,1	2,2
Ausland	489	-3,9	1 622	-9,1	3,3	5 355	4,8	14 802	-6,3	2,8
darunter										
<b>Hotels (ohne Hotels garnis)</b>	<b>9 194</b>	<b>11,5</b>	<b>21 050</b>	<b>10,0</b>	<b>2,3</b>	<b>81 495</b>	<b>4,6</b>	<b>183 685</b>	<b>5,0</b>	<b>2,3</b>
Deutschland	8 867	13,2	20 144	14,4	2,3	77 752	5,2	174 624	7,1	2,2
Ausland	327	-21,6	906	-40,7	2,8	3 743	-6,2	9 061	-23,7	2,4
<b>Gasthöfe</b>	<b>1 220</b>	<b>20,6</b>	<b>2 610</b>	<b>12,5</b>	<b>2,1</b>	<b>9 939</b>	<b>11,5</b>	<b>21 631</b>	<b>10,4</b>	<b>2,2</b>
Deutschland	1 162	17,8	2 482	9,6	2,1	9 543	12,0	20 522	9,8	2,2
Ausland	58	123,1	128	128,6	2,2	396	2,1	1 109	22,9	2,8
<b>Weimarer Land</b>										
<b>Hotels, Gasthöfe, Pensionen</b>	<b>11 694</b>	<b>-7,0</b>	<b>24 812</b>	<b>-10,0</b>	<b>2,1</b>	<b>101 776</b>	<b>-7,3</b>	<b>208 117</b>	<b>-11,4</b>	<b>2,0</b>
Deutschland	11 059	-6,1	23 810	-10,0	2,2	94 564	-7,4	197 527	-11,7	2,1
Ausland	635	-20,6	1 002	-9,0	1,6	7 212	-5,2	10 590	-5,1	1,5
darunter										
<b>Hotels (ohne Hotels garnis)</b>	<b>8 983</b>	<b>-7,6</b>	<b>19 136</b>	<b>-13,2</b>	<b>2,1</b>	<b>78 451</b>	<b>-7,8</b>	<b>161 583</b>	<b>-14,4</b>	<b>2,1</b>
Deutschland	8 471	-6,7	18 324	-13,5	2,2	72 681	-8,6	153 304	-15,1	2,1
Ausland	512	-21,1	812	-6,7	1,6	5 770	3,5	8 279	-0,4	1,4
<b>Gasthöfe</b>	<b>737</b>	<b>16,2</b>	<b>1 588</b>	<b>31,2</b>	<b>2,2</b>	<b>5 678</b>	<b>5,1</b>	<b>12 231</b>	<b>8,3</b>	<b>2,2</b>
Deutschland	733	16,2	1 580	31,1	2,2	5 605	4,7	11 948	7,1	2,1
Ausland	4	33,3	8	60,0	2,0	73	52,1	283	108,1	3,9
<b>Sonneberg</b>										
<b>Hotels, Gasthöfe, Pensionen</b>	<b>4 200</b>	<b>2,6</b>	<b>7 944</b>	<b>-8,1</b>	<b>1,9</b>	<b>39 132</b>	<b>0,8</b>	<b>78 998</b>	<b>-10,3</b>	<b>2,0</b>
Deutschland	4 056	1,8	7 523	-9,8	1,9	37 754	0,7	74 609	-10,2	2,0
Ausland	144	32,1	421	35,8	2,9	1 378	3,1	4 389	-12,4	3,2
darunter										
<b>Hotels (ohne Hotels garnis)</b>	<b>1 505</b>	<b>-17,0</b>	<b>2 539</b>	<b>-39,1</b>	<b>1,7</b>	<b>15 319</b>	<b>-7,0</b>	<b>30 771</b>	<b>-21,8</b>	<b>2,0</b>
Deutschland	1 433	-18,5	2 420	-39,8	1,7	14 686	-7,9	28 578	-24,8	1,9
Ausland	72	30,9	119	-21,7	1,7	633	20,3	2 193	64,0	3,5
<b>Gasthöfe</b>	<b>1 308</b>	<b>10,4</b>	<b>2 322</b>	<b>-2,4</b>	<b>1,8</b>	<b>10 968</b>	<b>-2,1</b>	<b>21 894</b>	<b>-4,3</b>	<b>2,0</b>
Deutschland	1 300	11,5	2 308	-1,5	1,8	10 818	-1,5	21 617	-2,9	2,0
Ausland	8	-57,9	14	-60,0	1,8	150	-34,5	277	-53,9	1,8

Noch: 8. Ankünfte, Übernachtungen und Aufenthaltsdauer der Gäste in Beherbergungsstätten  
nach Kreisen, ausgewählten Betriebsarten und dem ständigen Wohnsitz der Gäste (ohne Camping)

Kreisfreie Stadt Landkreis ----- Betriebsart ----- Ständiger Wohnsitz der Gäste	Oktober 2019					Januar bis Oktober 2019				
	Ankünfte		Übernachtungen		durch- schnittliche Aufenthalts- dauer	Ankünfte		Übernachtungen		durch- schnittliche Aufenthalts- dauer
	insgesamt	Veränderung gegenüber dem Vorjahres- monat	insgesamt	Veränderung gegenüber dem Vorjahres- monat		insgesamt	Veränderung gegenüber dem Vorjahres- zeitraum	insgesamt	Veränderung gegenüber dem Vorjahres- zeitraum	
	Anzahl	%	Anzahl	%		Tage	Anzahl	%	Anzahl	
<b>Saalfeld-Rudolstadt</b>										
<b>Hotels, Gasthöfe, Pensionen</b>	<b>9 900</b>	<b>-0,2</b>	<b>22 037</b>	<b>-2,4</b>	<b>2,2</b>	<b>89 880</b>	<b>-2,0</b>	<b>194 167</b>	<b>-4,8</b>	<b>2,2</b>
Deutschland	9 690	-0,2	21 435	-2,1	2,2	87 602	-1,4	187 602	-3,6	2,1
Ausland	210	-1,4	602	-12,0	2,9	2 278	-21,8	6 565	-29,9	2,9
darunter										
<b>Hotels (ohne Hotels garnis)</b>	<b>6 016</b>	<b>-1,0</b>	<b>13 502</b>	<b>-3,1</b>	<b>2,2</b>	<b>55 552</b>	<b>-4,6</b>	<b>120 019</b>	<b>-7,2</b>	<b>2,2</b>
Deutschland	5 863	-1,4	13 178	-3,3	2,2	54 010	-4,0	116 137	-6,1	2,2
Ausland	153	18,6	324	4,5	2,1	1 542	-22,8	3 882	-31,1	2,5
<b>Gasthöfe</b>	<b>2 621</b>	<b>4,0</b>	<b>5 318</b>	<b>1,9</b>	<b>2,0</b>	<b>22 951</b>	<b>4,7</b>	<b>45 965</b>	<b>0,7</b>	<b>2,0</b>
Deutschland	2 572	3,8	5 052	-0,7	2,0	22 444	5,2	43 913	2,5	2,0
Ausland	49	16,7	266	106,2	5,4	507	-15,5	2 052	-27,6	4,0
<b>Saale-Holzland-Kreis</b>										
<b>Hotels, Gasthöfe, Pensionen</b>	<b>7 774</b>	<b>6,8</b>	<b>15 633</b>	<b>4,9</b>	<b>2,0</b>	<b>72 907</b>	<b>6,2</b>	<b>136 375</b>	<b>2,6</b>	<b>1,9</b>
Deutschland	7 279	6,9	14 293	5,1	2,0	65 652	6,9	120 383	3,3	1,8
Ausland	495	5,5	1 340	2,2	2,7	7 255	0,4	15 992	-2,5	2,2
darunter										
<b>Hotels (ohne Hotels garnis)</b>	<b>4 996</b>	<b>16,6</b>	<b>10 176</b>	<b>15,2</b>	<b>2,0</b>	<b>46 837</b>	<b>7,6</b>	<b>88 998</b>	<b>4,9</b>	<b>1,9</b>
Deutschland	4 711	18,1	9 670	18,0	2,1	42 044	7,9	79 617	5,4	1,9
Ausland	285	-4,4	506	-20,8	1,8	4 793	5,2	9 381	0,5	2,0
<b>Gasthöfe</b>	<b>1 769</b>	<b>-4,5</b>	<b>3 218</b>	<b>-6,8</b>	<b>1,8</b>	<b>16 052</b>	<b>-4,7</b>	<b>28 348</b>	<b>-7,1</b>	<b>1,8</b>
Deutschland	1 671	-5,9	2 665	-10,9	1,6	15 064	-2,8	24 192	-4,8	1,6
Ausland	98	27,3	553	19,7	5,6	988	-26,5	4 156	-18,7	4,2
<b>Saale-Orla-Kreis</b>										
<b>Hotels, Gasthöfe, Pensionen</b>	<b>7 087</b>	<b>8,3</b>	<b>17 886</b>	<b>20,8</b>	<b>2,5</b>	<b>63 397</b>	<b>2,5</b>	<b>133 652</b>	<b>1,8</b>	<b>2,1</b>
Deutschland	6 650	7,9	16 483	18,0	2,5	58 181	3,0	123 499	1,5	2,1
Ausland	437	14,4	1 403	66,4	3,2	5 216	-2,2	10 153	5,7	1,9
darunter										
<b>Hotels (ohne Hotels garnis)</b>	<b>4 218</b>	<b>9,6</b>	<b>11 453</b>	<b>14,6</b>	<b>2,7</b>	<b>35 057</b>	<b>3,6</b>	<b>80 147</b>	<b>-0,3</b>	<b>2,3</b>
Deutschland	4 041	8,8	10 876	12,8	2,7	32 968	4,1	76 314	-0,9	2,3
Ausland	177	29,2	577	63,0	3,3	2 089	-2,9	3 833	14,1	1,8
<b>Gasthöfe</b>	<b>1 806</b>	<b>14,7</b>	<b>3 925</b>	<b>38,3</b>	<b>2,2</b>	<b>17 203</b>	<b>2,0</b>	<b>32 307</b>	<b>6,4</b>	<b>1,9</b>
Deutschland	1 667	11,7	3 431	26,1	2,1	15 829	0,5	29 592	3,0	1,9
Ausland	139	71,6	494	x	3,6	1 374	24,0	2 715	65,0	2,0
<b>Greiz</b>										
<b>Hotels, Gasthöfe, Pensionen</b>	<b>4 887</b>	<b>-6,3</b>	<b>9 721</b>	<b>-4,4</b>	<b>2,0</b>	<b>46 509</b>	<b>1,4</b>	<b>89 854</b>	<b>4,4</b>	<b>1,9</b>
Deutschland	4 781	-5,2	9 412	-3,8	2,0	44 930	2,0	85 521	4,9	1,9
Ausland	106	-37,6	309	-20,2	2,9	1 579	-13,1	4 333	-3,6	2,7
darunter										
<b>Hotels (ohne Hotels garnis)</b>	<b>3 446</b>	<b>-12,8</b>	<b>7 003</b>	<b>-9,5</b>	<b>2,0</b>	<b>33 454</b>	<b>-1,9</b>	<b>64 252</b>	<b>1,8</b>	<b>1,9</b>
Deutschland	3 394	-11,8	6 881	-9,3	2,0	32 534	-1,2	62 364	1,9	1,9
Ausland	52	-48,5	122	-19,7	2,3	920	-19,7	1 888	-2,1	2,1
<b>Gasthöfe</b>	<b>730</b>	<b>23,5</b>	<b>1 321</b>	<b>4,4</b>	<b>1,8</b>	<b>6 352</b>	<b>12,7</b>	<b>13 185</b>	<b>14,4</b>	<b>2,1</b>
Deutschland	727	24,5	1 318	4,9	1,8	6 298	13,0	12 823	12,5	2,0
Ausland	3	-57,1	3	-66,7	1,0	54	-16,9	362	187,3	6,7
<b>Altenburger Land</b>										
<b>Hotels, Gasthöfe, Pensionen</b>	<b>3 702</b>	<b>15,9</b>	<b>7 388</b>	<b>14,0</b>	<b>2,0</b>	<b>32 196</b>	<b>13,3</b>	<b>61 212</b>	<b>7,2</b>	<b>1,9</b>
Deutschland	3 450	18,1	6 263	14,6	1,8	29 977	13,1	53 311	6,2	1,8
Ausland	252	-7,0	1 125	10,5	4,5	2 219	15,8	7 901	14,7	3,6
darunter										
<b>Hotels (ohne Hotels garnis)</b>	<b>2 177</b>	<b>4,8</b>	<b>4 215</b>	<b>6,1</b>	<b>1,9</b>	<b>17 965</b>	<b>-7,6</b>	<b>32 354</b>	<b>-12,6</b>	<b>1,8</b>
Deutschland	1 994	6,1	3 500	5,1	1,8	16 646	-7,7	28 885	-14,3	1,7
Ausland	183	-7,6	715	11,0	3,9	1 319	-6,2	3 469	5,3	2,6
<b>Gasthöfe</b>	<b>417</b>	<b>17,5</b>	<b>729</b>	<b>3,7</b>	<b>1,7</b>	<b>3 657</b>	<b>-1,1</b>	<b>6 642</b>	<b>-6,7</b>	<b>1,8</b>
Deutschland	407	17,3	719	4,4	1,8	3 548	-1,9	6 500	-7,4	1,8
Ausland	10	25,0	10	-28,6	1,0	109	38,0	142	39,2	1,3

**9. Ankünfte, Übernachtungen und Aufenthaltsdauer der Gäste in Beherbergungsstätten nach ausgewählten Gemeinden und dem ständigen Wohnsitz der Gäste (ohne Camping)**

Landkreis Gemeinde  Ständiger Wohnsitz der Gäste	Oktober 2019					Januar bis Oktober 2019				
	Ankünfte		Übernachtungen		durch- schnittliche Aufenthalts- dauer	Ankünfte		Übernachtungen		durch- schnittliche Aufenthalts- dauer
	insgesamt	Veränderung gegenüber dem Vorjahres- monat	insgesamt	Veränderung gegenüber dem Vorjahres- monat		insgesamt	Veränderung gegenüber dem Vorjahres- zeitraum	insgesamt	Veränderung gegenüber dem Vorjahres- zeitraum	
	Anzahl	%	Anzahl	%		Anzahl	%	Anzahl	%	
					Tage					
<b>Eichsfeld</b>										
<b>Heilbad Heiligenstadt, Stadt</b>	<b>4 361</b>	<b>3,5</b>	<b>15 631</b>	<b>0,8</b>	<b>3,6</b>	<b>39 728</b>	<b>2,2</b>	<b>139 434</b>	<b>-0,5</b>	<b>3,5</b>
Deutschland	4 251	3,3	15 428	0,6	3,6	38 440	2,7	136 205	-0,3	3,5
Ausland	110	15,8	203	23,8	1,8	1 288	-11,5	3 229	-8,8	2,5
<b>Küllstedt</b>	<b>30</b>	<b>36,4</b>	<b>96</b>	<b>52,4</b>	<b>3,2</b>	<b>464</b>	<b>-5,1</b>	<b>1 468</b>	<b>33,8</b>	<b>3,2</b>
Deutschland	27	68,8	80	158,1	3,0	390	-15,0	739	-19,9	1,9
Ausland	3	-50,0	16	-50,0	5,3	74	146,7	729	x	9,9
<b>Niederorschel</b>	.	.	.	.	.	.	.	.	.	.
Deutschland	.	.	.	.	.	.	.	.	.	.
Ausland	.	.	.	.	.	.	.	.	.	.
<b>Schimberg</b>	.	.	.	.	.	.	.	.	.	.
Deutschland	.	.	.	.	.	.	.	.	.	.
Ausland	.	.	.	.	.	.	.	.	.	.
<b>Leinefelde-Worbis, Stadt</b>	<b>1 886</b>	<b>20,1</b>	<b>4 346</b>	<b>12,8</b>	<b>2,3</b>	<b>17 185</b>	<b>2,5</b>	<b>37 861</b>	<b>-1,6</b>	<b>2,2</b>
Deutschland	1 842	19,7	4 238	11,4	2,3	16 688	1,8	36 881	-2,3	2,2
Ausland	44	37,5	108	125,0	2,5	497	35,1	980	39,4	2,0
<b>Sonnenstein</b>	<b>258</b>	<b>9,3</b>	<b>1 084</b>	<b>33,8</b>	<b>4,2</b>	<b>2 193</b>	<b>-13,6</b>	<b>8 900</b>	<b>1,6</b>	<b>4,1</b>
Deutschland	248	5,5	921	15,1	3,7	2 165	-13,1	8 530	-1,4	3,9
Ausland	10	x	163	x	16,3	28	-41,7	370	242,6	13,2
<b>Dingelstädt, Stadt</b>	<b>202</b>	<b>1,0</b>	<b>314</b>	<b>-17,4</b>	<b>1,6</b>	<b>2 080</b>	<b>14,2</b>	<b>3 677</b>	<b>6,8</b>	<b>1,8</b>
Deutschland	194	-1,5	250	-14,1	1,3	2 025	13,3	3 111	10,4	1,5
Ausland	8	166,7	64	-28,1	8,0	55	61,8	566	-9,4	10,3
<b>Nordhausen</b>										
<b>Nordhausen, Stadt</b>	<b>3 335</b>	<b>-6,0</b>	<b>7 146</b>	<b>9,9</b>	<b>2,1</b>	<b>33 881</b>	<b>-2,4</b>	<b>67 471</b>	<b>1,7</b>	<b>2,0</b>
Deutschland	3 193	-5,1	6 920	11,5	2,2	32 524	-1,6	65 154	3,2	2,0
Ausland	142	-23,7	226	-22,3	1,6	1 357	-17,8	2 317	-28,7	1,7
<b>Harztor</b>	<b>2 070</b>	<b>-31,5</b>	<b>6 870</b>	<b>-26,0</b>	<b>3,3</b>	<b>18 387</b>	<b>-8,8</b>	<b>54 328</b>	<b>-8,7</b>	<b>3,0</b>
Deutschland	2 069	-31,3	6 864	-25,9	3,3	18 378	-8,6	54 306	-7,7	3,0
Ausland	1	-90,0	6	-66,7	6,0	9	-83,0	22	-96,7	2,4
<b>Bleicherode, Stadt</b>	<b>285</b>	<b>33,8</b>	<b>867</b>	<b>19,6</b>	<b>3,0</b>	<b>3 769</b>	<b>-5,0</b>	<b>8 245</b>	<b>-30,1</b>	<b>2,2</b>
Deutschland	285	33,8	867	19,6	3,0	3 769	-4,7	8 245	-29,9	2,2
Ausland	-	-	-	-	-	-	x	-	x	-
<b>Wartburgkreis</b>										
<b>Bad Salzungen, Stadt</b>	<b>2 929</b>	<b>-0,5</b>	<b>20 429</b>	<b>-2,1</b>	<b>7,0</b>	<b>26 332</b>	<b>-3,1</b>	<b>191 453</b>	<b>-1,0</b>	<b>7,3</b>
Deutschland	2 849	-0,3	20 242	-2,3	7,1	25 208	-3,3	189 316	-0,9	7,5
Ausland	80	-9,1	187	22,2	2,3	1 124	1,1	2 137	-3,3	1,9
<b>Buttlar</b>	.	.	.	.	.	.	.	.	.	.
Deutschland	.	.	.	.	.	.	.	.	.	.
Ausland	.	.	.	.	.	.	.	.	.	.
<b>Dermbach</b>	<b>968</b>	<b>-6,9</b>	<b>8 755</b>	<b>0,3</b>	<b>9,0</b>	<b>9 293</b>	<b>-1,7</b>	<b>85 800</b>	<b>1,5</b>	<b>9,2</b>
Deutschland	960	-5,7	8 726	1,1	9,1	9 143	-2,1	85 430	1,4	9,3
Ausland	8	-63,6	29	-70,7	3,6	150	26,1	370	31,2	2,5
<b>Mihla</b>	<b>173</b>	<b>-10,8</b>	<b>380</b>	<b>-4,5</b>	<b>2,2</b>	<b>1 531</b>	<b>2,8</b>	<b>3 124</b>	<b>10,3</b>	<b>2,0</b>
Deutschland	173	-9,9	380	-3,6	2,2	1 522	4,2	3 109	11,4	2,0
Ausland	-	x	-	x	-	9	-67,9	15	-63,4	1,7
<b>Ruhla, Stadt</b>	<b>905</b>	<b>-9,5</b>	<b>2 842</b>	<b>11,9</b>	<b>3,1</b>	<b>6 652</b>	<b>-23,1</b>	<b>20 025</b>	<b>-11,1</b>	<b>3,0</b>
Deutschland	889	-9,5	2 636	8,6	3,0	6 506	-22,9	18 903	-14,0	2,9
Ausland	16	-11,1	206	85,6	12,9	146	-31,8	1 122	105,1	7,7



Noch: 9. Ankünfte, Übernachtungen und Aufenthaltsdauer der Gäste in Beherbergungsstätten nach ausgewählten Gemeinden und dem ständigen Wohnsitz der Gäste (ohne Camping)

Landkreis Gemeinde  Ständiger Wohnsitz der Gäste	Oktober 2019					Januar bis Oktober 2019				
	Ankünfte		Übernachtungen		durch- schnittliche Aufenthalts- dauer	Ankünfte		Übernachtungen		durch- schnittliche Aufenthalts- dauer
	insgesamt	Veränderung gegenüber dem Vorjahres- monat	insgesamt	Veränderung gegenüber dem Vorjahres- monat		insgesamt	Veränderung gegenüber dem Vorjahres- zeitraum	insgesamt	Veränderung gegenüber dem Vorjahres- zeitraum	
	Anzahl	%	Anzahl	%		Anzahl	%	Anzahl	%	
Noch: Wartburgkreis										
<b>Wutha-Farnroda</b>	<b>447</b>	<b>-11,7</b>	<b>924</b>	<b>7,9</b>	<b>2,1</b>	<b>4 331</b>	<b>7,3</b>	<b>8 293</b>	<b>8,4</b>	<b>1,9</b>
Deutschland	386	-8,5	830	12,6	2,2	3 671	6,6	7 081	6,9	1,9
Ausland	61	-27,4	94	-21,0	1,5	660	11,7	1 212	17,9	1,8
<b>Gerstungen</b>	<b>230</b>	<b>3,1</b>	<b>560</b>	<b>-5,4</b>	<b>2,4</b>	<b>1 857</b>	<b>-8,1</b>	<b>4 908</b>	<b>-8,8</b>	<b>2,6</b>
Deutschland	209	-1,9	498	-4,2	2,4	1 718	-13,1	4 031	-22,1	2,3
Ausland	21	110,0	62	-13,9	3,0	139	215,9	877	x	6,3
<b>Hörselberg-Hainich</b>	<b>1 026</b>	<b>3,5</b>	<b>2 213</b>	<b>10,3</b>	<b>2,2</b>	<b>8 012</b>	<b>7,8</b>	<b>16 537</b>	<b>6,1</b>	<b>2,1</b>
Deutschland	981	1,4	2 130	10,7	2,2	7 655	6,2	15 579	3,5	2,0
Ausland	45	87,5	83	1,2	1,8	357	59,4	958	78,4	2,7
<b>Bad Liebenstein, Stadt</b>	<b>3 473</b>	<b>18,8</b>	<b>30 201</b>	<b>2,1</b>	<b>8,7</b>	<b>26 215</b>	<b>-7,1</b>	<b>276 738</b>	<b>2,6</b>	<b>10,6</b>
Deutschland	3 313	16,5	29 590	0,9	8,9	25 115	-7,5	272 052	2,0	10,8
Ausland	160	100,0	611	133,2	3,8	1 100	2,1	4 686	66,1	4,3
Unstrut-Hainich-Kreis										
<b>Bad Langensalza, Stadt</b>	<b>4 180</b>	<b>7,6</b>	<b>18 335</b>	<b>9,8</b>	<b>4,4</b>	<b>36 753</b>	<b>2,1</b>	<b>161 207</b>	<b>5,4</b>	<b>4,4</b>
Deutschland	4 089	6,3	18 135	9,1	4,4	35 734	1,5	158 333	4,7	4,4
Ausland	91	139,5	200	159,7	2,2	1 019	30,6	2 874	70,1	2,8
<b>Mühlhausen/Thüringen, Stadt</b>	<b>4 542</b>	<b>4,0</b>	<b>9 472</b>	<b>4,2</b>	<b>2,1</b>	<b>42 727</b>	<b>-1,6</b>	<b>86 607</b>	<b>-1,5</b>	<b>2,0</b>
Deutschland	4 419	5,4	9 240	4,8	2,1	41 174	-2,1	83 137	-1,6	2,0
Ausland	123	-30,1	232	-14,4	1,9	1 553	14,7	3 470	0,9	2,2
Kyffhäuserkreis										
<b>Bad Frankenhausen/Kyffh., Stadt</b>	<b>3 750</b>	<b>-1,9</b>	<b>18 730</b>	<b>7,1</b>	<b>5,0</b>	<b>31 048</b>	<b>2,8</b>	<b>155 558</b>	<b>4,1</b>	<b>5,0</b>
Deutschland	3 717	-1,5	18 675	7,3	5,0	30 459	3,6	154 324	4,4	5,1
Ausland	33	-34,0	55	-34,5	1,7	589	-26,3	1 234	-19,9	2,1
<b>Sondershausen, Stadt</b>	<b>2 877</b>	<b>9,6</b>	<b>8 023</b>	<b>18,2</b>	<b>2,8</b>	<b>40 453</b>	<b>-5,0</b>	<b>111 449</b>	<b>-4,4</b>	<b>2,8</b>
Deutschland	2 866	9,9	8 002	18,6	2,8	40 161	-5,2	110 530	-4,5	2,8
Ausland	11	-26,7	21	-44,7	1,9	292	30,9	919	7,2	3,1
<b>Kyffhäuserland</b>	<b>361</b>	<b>25,3</b>	<b>1 166</b>	<b>15,2</b>	<b>3,2</b>	<b>2 830</b>	<b>26,4</b>	<b>7 499</b>	<b>24,8</b>	<b>2,6</b>
Deutschland	350	24,1	1 143	14,5	3,3	2 649	22,3	6 766	20,1	2,6
Ausland	11	83,3	23	64,3	2,1	181	147,9	733	96,0	4,0
<b>Artern, Stadt</b>	<b>650</b>	<b>8,7</b>	<b>1 008</b>	<b>-5,2</b>	<b>1,6</b>	<b>6 210</b>	<b>2,5</b>	<b>9 308</b>	<b>-1,4</b>	<b>1,5</b>
Deutschland	622	11,5	953	-5,1	1,5	5 892	3,9	8 822	0,8	1,5
Ausland	28	-30,0	55	-6,8	2,0	318	-17,6	486	-29,8	1,5
<b>Roßleben-Wiehe, Stadt</b>	.	.	.	.	.	.	.	.	.	.
Deutschland	.	.	.	.	.	.	.	.	.	.
Ausland	.	.	.	.	.	.	.	.	.	.
<b>An der Schmücke, Stadt</b>	.	.	.	.	.	.	.	.	.	.
Deutschland	.	.	.	.	.	.	.	.	.	.
Ausland	.	.	.	.	.	.	.	.	.	.
Schmalkalden-Meiningen										
<b>Breitungen/Werra</b>	.	.	.	.	.	.	.	.	.	.
Deutschland	.	.	.	.	.	.	.	.	.	.
Ausland	.	.	.	.	.	.	.	.	.	.
<b>Floh-Seligenthal</b>	<b>733</b>	<b>11,4</b>	<b>1 578</b>	<b>16,0</b>	<b>2,2</b>	<b>7 154</b>	<b>7,7</b>	<b>14 478</b>	<b>5,5</b>	<b>2,0</b>
Deutschland	710	11,1	1 524	15,7	2,1	6 960	7,2	13 941	3,6	2,0
Ausland	23	21,1	54	25,6	2,3	194	28,5	537	106,5	2,8
<b>Meiningen, Stadt</b>	<b>2 861</b>	<b>15,4</b>	<b>5 315</b>	<b>13,3</b>	<b>1,9</b>	<b>23 848</b>	<b>-6,3</b>	<b>46 656</b>	<b>4,5</b>	<b>2,0</b>
Deutschland	2 715	15,8	4 710	8,2	1,7	22 427	-6,3	40 400	-1,2	1,8
Ausland	146	8,1	605	78,5	4,1	1 421	-7,7	6 256	66,4	4,4



Noch: 9. Ankünfte, Übernachtungen und Aufenthaltsdauer der Gäste in Beherbergungsstätten nach ausgewählten Gemeinden und dem ständigen Wohnsitz der Gäste (ohne Camping)

Landkreis Gemeinde  Ständiger Wohnsitz der Gäste	Oktober 2019					Januar bis Oktober 2019				
	Ankünfte		Übernachtungen		durchschnittliche Aufenthalts- dauer	Ankünfte		Übernachtungen		durchschnittliche Aufenthalts- dauer
	insgesamt	Veränderung gegenüber dem Vorjahres- monat	insgesamt	Veränderung gegenüber dem Vorjahres- monat		insgesamt	Veränderung gegenüber dem Vorjahres- zeitraum	insgesamt	Veränderung gegenüber dem Vorjahres- zeitraum	
	Anzahl	%	Anzahl	%	Tage	Anzahl	%	Anzahl	%	Tage
Noch: Gotha										
<b>Nesse-Apfelstädt</b>	<b>1 815</b>	<b>-15,5</b>	<b>3 803</b>	<b>7,6</b>	<b>2,1</b>	<b>16 175</b>	<b>-8,7</b>	<b>29 482</b>	<b>-9,6</b>	<b>1,8</b>
Deutschland	1 704	-10,3	3 494	10,0	2,1	14 664	-11,2	26 921	-11,8	1,8
Ausland	111	-55,2	309	-13,9	2,8	1 511	26,5	2 561	23,8	1,7
<b>Hörsel</b>	<b>349</b>	<b>44,8</b>	<b>1 185</b>	<b>26,2</b>	<b>3,4</b>	<b>2 878</b>	<b>-4,8</b>	<b>8 164</b>	<b>-3,2</b>	<b>2,8</b>
Deutschland	343	47,2	1 064	44,0	3,1	2 804	-4,8	7 626	-2,5	2,7
Ausland	6	-25,0	121	-39,5	20,2	74	-3,9	538	-12,7	7,3
<b>Drei Gleichen</b>	<b>536</b>	<b>31,4</b>	<b>1 045</b>	<b>13,1</b>	<b>1,9</b>	<b>4 809</b>	<b>3,8</b>	<b>10 296</b>	<b>10,9</b>	<b>2,1</b>
Deutschland	520	33,3	1 011	15,5	1,9	4 584	0,6	9 609	5,0	2,1
Ausland	16	-11,1	34	-30,6	2,1	225	196,1	687	x	3,1
<b>Sömmerda</b>										
<b>Kölleda, Stadt</b>	<b>471</b>	<b>-2,3</b>	<b>863</b>	<b>6,2</b>	<b>1,8</b>	<b>3 833</b>	<b>10,9</b>	<b>6 802</b>	<b>-3,8</b>	<b>1,8</b>
Deutschland	457	-1,7	817	5,7	1,8	3 667	9,4	6 546	-5,0	1,8
Ausland	14	-17,6	46	15,0	3,3	166	59,6	256	43,8	1,5
<b>Sömmerda, Stadt</b>	<b>494</b>	<b>-1,6</b>	<b>1 009</b>	<b>8,0</b>	<b>2,0</b>	<b>5 530</b>	<b>1,4</b>	<b>10 290</b>	<b>1,9</b>	<b>1,9</b>
Deutschland	465	2,4	919	7,0	2,0	5 192	0,3	9 484	-1,1	1,8
Ausland	29	-39,6	90	20,0	3,1	338	20,3	806	57,7	2,4
<b>Weißensee, Stadt</b>	<b>1 118</b>	<b>43,0</b>	<b>2 779</b>	<b>57,9</b>	<b>2,5</b>	<b>9 807</b>	<b>1,5</b>	<b>22 067</b>	<b>-13,4</b>	<b>2,3</b>
Deutschland	1 033	43,5	2 344	73,8	2,3	8 886	5,1	19 424	5,2	2,2
Ausland	85	37,1	435	5,8	5,1	921	-23,6	2 643	-62,3	2,9
<b>Hildburghausen</b>										
<b>Eisfeld, Stadt</b>	<b>1 014</b>	<b>-10,7</b>	<b>2 811</b>	<b>-0,1</b>	<b>2,8</b>	<b>10 446</b>	<b>0,7</b>	<b>24 564</b>	<b>2,2</b>	<b>2,4</b>
Deutschland	975	-6,6	2 606	4,9	2,7	9 990	2,0	22 651	0,5	2,3
Ausland	39	-57,6	205	-37,5	5,3	456	-21,5	1 913	27,5	4,2
<b>Hildburghausen, Stadt</b>	<b>340</b>	<b>15,3</b>	<b>674</b>	<b>8,5</b>	<b>2,0</b>	<b>3 215</b>	<b>5,5</b>	<b>6 302</b>	<b>10,2</b>	<b>2,0</b>
Deutschland	340	15,3	674	8,5	2,0	3 215	5,5	6 302	10,2	2,0
Ausland	-	-	-	-	-	-	-	-	-	-
<b>Schleusingen, Stadt</b>	<b>1 519</b>	<b>59,1</b>	<b>3 541</b>	<b>66,7</b>	<b>2,3</b>	<b>15 337</b>	<b>25,3</b>	<b>36 449</b>	<b>28,4</b>	<b>2,4</b>
Deutschland	1 483	60,5	3 486	69,2	2,4	14 754	24,2	35 284	28,1	2,4
Ausland	36	16,1	55	-14,1	1,5	583	64,7	1 165	36,3	2,0
<b>Masserberg</b>	<b>5 276</b>	<b>7,4</b>	<b>23 661</b>	<b>10,5</b>	<b>4,5</b>	<b>46 621</b>	<b>4,2</b>	<b>197 260</b>	<b>1,8</b>	<b>4,2</b>
Deutschland	5 218	7,4	22 956	7,9	4,4	45 897	3,9	193 686	1,1	4,2
Ausland	58	7,4	705	x	12,2	724	20,1	3 574	67,1	4,9
<b>Römhild, Stadt</b>	<b>264</b>	<b>14,3</b>	<b>468</b>	<b>49,5</b>	<b>1,8</b>	<b>2 742</b>	<b>-8,8</b>	<b>5 101</b>	<b>2,1</b>	<b>1,9</b>
Deutschland	240	7,6	415	36,1	1,7	2 606	-12,1	4 771	-3,3	1,8
Ausland	24	200,0	53	x	2,2	136	209,1	330	x	2,4
<b>Heldburg, Stadt</b>	.	.	.	.	.	.	.	.	.	.
Deutschland	.	.	.	.	.	.	.	.	.	.
Ausland	.	.	.	.	.	.	.	.	.	.
<b>Ilm-Kreis</b>										
<b>Arnstadt, Stadt</b>	<b>2 585</b>	<b>4,2</b>	<b>6 212</b>	<b>8,0</b>	<b>2,4</b>	<b>23 362</b>	<b>-1,6</b>	<b>49 062</b>	<b>6,2</b>	<b>2,1</b>
Deutschland	2 374	2,9	5 512	6,8	2,3	21 596	-1,7	43 894	6,4	2,0
Ausland	211	22,0	700	18,2	3,3	1 766	0,1	5 168	3,7	2,9
<b>Elgersburg</b>	<b>786</b>	<b>-1,3</b>	<b>1 695</b>	<b>12,3</b>	<b>2,2</b>	<b>6 946</b>	<b>3,1</b>	<b>14 044</b>	<b>1,8</b>	<b>2,0</b>
Deutschland	758	-2,1	1 530	3,9	2,0	6 527	0,7	13 029	-1,8	2,0
Ausland	28	27,3	165	x	5,9	419	63,7	1 015	91,9	2,4
<b>Amt Wachsenburg</b>	<b>472</b>	<b>58,4</b>	<b>944</b>	<b>80,5</b>	<b>2,0</b>	<b>3 450</b>	<b>26,4</b>	<b>6 839</b>	<b>26,2</b>	<b>2,0</b>
Deutschland	446	51,7	789	52,0	1,8	3 166	19,1	5 479	6,1	1,7
Ausland	26	x	155	x	6,0	284	x	1 360	x	4,8

Noch: 9. Ankünfte, Übernachtungen und Aufenthaltsdauer der Gäste in Beherbergungsstätten  
nach ausgewählten Gemeinden und dem ständigen Wohnsitz der Gäste (ohne Camping)

Landkreis Gemeinde  Ständiger Wohnsitz der Gäste	Oktober 2019					Januar bis Oktober 2019				
	Ankünfte		Übernachtungen		durch- schnittliche Aufenthalts- dauer	Ankünfte		Übernachtungen		durch- schnittliche Aufenthalts- dauer
	insgesamt	Veränderung gegenüber dem Vorjahres- monat	insgesamt	Veränderung gegenüber dem Vorjahres- monat		insgesamt	Veränderung gegenüber dem Vorjahres- zeitraum	insgesamt	Veränderung gegenüber dem Vorjahres- zeitraum	
	Anzahl	%	Anzahl	%		Anzahl	%	Anzahl	%	
Noch: Ilm-Kreis										
<b>Ilmenau, Stadt</b>	<b>6 895</b>	<b>6,9</b>	<b>15 462</b>	<b>4,6</b>	<b>2,2</b>	<b>60 589</b>	<b>3,6</b>	<b>137 976</b>	<b>4,2</b>	<b>2,3</b>
Deutschland	6 685	7,1	14 620	3,3	2,2	57 970	3,4	129 338	2,8	2,2
Ausland	210	3,4	842	34,5	4,0	2 619	9,1	8 638	29,8	3,3
<b>Plaue, Stadt</b>	.	.	.	.	.	.	.	.	.	.
Deutschland	.	.	.	.	.	.	.	.	.	.
Ausland	.	.	.	.	.	.	.	.	.	.
<b>Stadtilm, Stadt</b>	<b>530</b>	<b>60,1</b>	<b>1 223</b>	<b>17,8</b>	<b>2,3</b>	<b>6 057</b>	<b>13,5</b>	<b>12 663</b>	<b>13,3</b>	<b>2,1</b>
Deutschland	520	57,6	1 206	16,3	2,3	5 893	12,3	12 347	13,5	2,1
Ausland	10	x	17	x	1,7	164	86,4	316	6,4	1,9
<b>Geratal</b>	<b>875</b>	<b>2,2</b>	<b>2 435</b>	<b>16,2</b>	<b>2,8</b>	<b>8 276</b>	<b>-10,1</b>	<b>23 454</b>	<b>-3,0</b>	<b>2,8</b>
Deutschland	860	2,1	2 250	19,1	2,6	8 138	-9,9	22 278	-0,9	2,7
Ausland	15	7,1	185	-10,6	12,3	138	-21,1	1 176	-30,5	8,5
<b>Großbreitenbach, Stadt</b>	<b>1 691</b>	<b>23,2</b>	<b>5 721</b>	<b>23,1</b>	<b>3,4</b>	<b>14 803</b>	<b>15,9</b>	<b>48 435</b>	<b>16,9</b>	<b>3,3</b>
Deutschland	1 689	24,0	5 719	23,9	3,4	14 601	16,0	47 870	17,6	3,3
Ausland	2	-81,8	2	-93,9	1,0	202	11,0	565	-21,2	2,8
Weimarer Land										
<b>Apolda, Stadt</b>	<b>2 623</b>	<b>11,0</b>	<b>4 806</b>	<b>4,1</b>	<b>1,8</b>	<b>22 159</b>	<b>10,2</b>	<b>40 637</b>	<b>-2,1</b>	<b>1,8</b>
Deutschland	2 440	7,8	4 483	1,4	1,8	20 888	10,1	38 364	-2,8	1,8
Ausland	183	83,0	323	62,3	1,8	1 271	11,4	2 273	10,5	1,8
<b>Bad Berka, Stadt</b>	<b>1 148</b>	<b>-7,7</b>	<b>13 737</b>	<b>27,9</b>	<b>12,0</b>	<b>10 399</b>	<b>-7,6</b>	<b>111 563</b>	<b>10,6</b>	<b>10,7</b>
Deutschland	1 122	-8,6	13 680	28,1	12,2	10 226	-7,6	111 172	10,7	10,9
Ausland	26	62,5	57	1,8	2,2	173	-5,5	391	-19,5	2,3
<b>Bad Sulza, Stadt</b>	<b>4 648</b>	<b>-10,4</b>	<b>20 180</b>	<b>-11,6</b>	<b>4,3</b>	<b>41 395</b>	<b>-11,4</b>	<b>182 401</b>	<b>-8,1</b>	<b>4,4</b>
Deutschland	4 492	-13,0	19 574	-14,0	4,4	40 788	-11,7	180 050	-8,3	4,4
Ausland	156	x	606	x	3,9	607	17,0	2 351	15,7	3,9
<b>Mönchenholzhausen</b>	<b>636</b>	<b>3,4</b>	<b>1 170</b>	<b>-26,6</b>	<b>1,8</b>	<b>5 407</b>	<b>-9,4</b>	<b>15 233</b>	<b>-17,8</b>	<b>2,8</b>
Deutschland	636	3,4	1 170	-26,6	1,8	5 383	-9,8	15 101	-18,5	2,8
Ausland	-	-	-	-	-	24	x	132	x	5,5
<b>Nohra</b>	<b>821</b>	<b>-31,9</b>	<b>1 274</b>	<b>-32,4</b>	<b>1,6</b>	<b>7 926</b>	<b>-24,4</b>	<b>12 367</b>	<b>-20,2</b>	<b>1,6</b>
Deutschland	747	-30,8	1 184	-31,2	1,6	6 897	-21,0	11 076	-16,8	1,6
Ausland	74	-40,8	90	-45,1	1,2	1 029	-41,0	1 291	-40,8	1,3
<b>Ilmtal-Weinstraße</b>	<b>587</b>	<b>5,4</b>	<b>1 063</b>	<b>14,7</b>	<b>1,8</b>	<b>4 927</b>	<b>6,9</b>	<b>9 504</b>	<b>16,4</b>	<b>1,9</b>
Deutschland	568	3,6	1 028	12,0	1,8	4 784	6,0	9 223	15,9	1,9
Ausland	19	111,1	35	288,9	1,8	143	49,0	281	35,1	2,0
Sonneberg										
<b>Lauscha, Stadt</b>	<b>475</b>	<b>5,3</b>	<b>1 137</b>	<b>7,7</b>	<b>2,4</b>	<b>3 813</b>	<b>-0,4</b>	<b>10 106</b>	<b>7,3</b>	<b>2,7</b>
Deutschland	456	6,3	1 110	12,0	2,4	3 627	-0,5	9 392	4,7	2,6
Ausland	19	-13,6	27	-58,5	1,4	186	2,2	714	60,4	3,8
<b>Neuhaus am Rennweg, Stadt</b>	<b>1 829</b>	<b>-11,7</b>	<b>5 935</b>	<b>-11,6</b>	<b>3,2</b>	<b>18 756</b>	<b>-6,9</b>	<b>61 620</b>	<b>-9,3</b>	<b>3,3</b>
Deutschland	1 780	-12,2	5 857	-11,2	3,3	18 234	-7,5	59 674	-10,8	3,3
Ausland	49	14,0	78	-37,1	1,6	522	23,4	1 946	88,6	3,7
<b>Schalkau, Stadt</b>	.	.	.	.	.	.	.	.	.	.
Deutschland	.	.	.	.	.	.	.	.	.	.
Ausland	.	.	.	.	.	.	.	.	.	.
<b>Sonneberg, Stadt</b>	<b>1 955</b>	<b>23,1</b>	<b>3 928</b>	<b>10,0</b>	<b>2,0</b>	<b>17 111</b>	<b>7,3</b>	<b>34 146</b>	<b>-7,4</b>	<b>2,0</b>
Deutschland	1 907	21,7	3 670	3,7	1,9	16 767	7,0	33 371	-7,6	2,0
Ausland	48	128,6	258	x	5,4	344	27,9	775	-0,9	2,3
<b>Steinach, Stadt</b>	<b>386</b>	<b>21,0</b>	<b>799</b>	<b>39,9</b>	<b>2,1</b>	<b>4 962</b>	<b>3,0</b>	<b>10 893</b>	<b>3,2</b>	<b>2,2</b>
Deutschland	369	19,0	766	37,8	2,1	4 782	4,4	10 567	7,2	2,2
Ausland	17	88,9	33	120,0	1,9	180	-24,7	326	-53,4	1,8

Noch: 9. Ankünfte, Übernachtungen und Aufenthaltsdauer der Gäste in Beherbergungsstätten nach ausgewählten Gemeinden und dem ständigen Wohnsitz der Gäste (ohne Camping)

Landkreis Gemeinde  Ständiger Wohnsitz der Gäste	Oktober 2019					Januar bis Oktober 2019				
	Ankünfte		Übernachtungen		durch- schnittliche Aufenthalts- dauer	Ankünfte		Übernachtungen		durch- schnittliche Aufenthalts- dauer
	insgesamt	Veränderung gegenüber dem Vorjahres- monat	insgesamt	Veränderung gegenüber dem Vorjahres- monat		insgesamt	Veränderung gegenüber dem Vorjahres- zeitraum	insgesamt	Veränderung gegenüber dem Vorjahres- zeitraum	
	Anzahl	%	Anzahl	%		Tage	Anzahl	%	Anzahl	
Noch: Sonneberg										
<b>Frankenblick</b>	.	.	.	.	.	.	.	.	.	.
Deutschland	.	.	.	.	.	.	.	.	.	.
Ausland	.	.	.	.	.	.	.	.	.	.
<b>Föritztal</b>	<b>345</b>	<b>33,7</b>	<b>2 075</b>	<b>-15,4</b>	<b>6,0</b>	<b>2 452</b>	<b>1,8</b>	<b>22 504</b>	<b>-9,5</b>	<b>9,2</b>
Deutschland	345	34,8	2 075	-15,2	6,0	2 452	4,3	22 504	-4,0	9,2
Ausland	-	x	-	x	-	-	x	-	x	-
<b>Saalfeld-Rudolstadt</b>										
<b>Bad Blankenburg, Stadt</b>	<b>2 360</b>	<b>-5,0</b>	<b>5 773</b>	<b>0,3</b>	<b>2,4</b>	<b>25 724</b>	<b>-1,0</b>	<b>58 691</b>	<b>-4,0</b>	<b>2,3</b>
Deutschland	2 357	-4,6	5 767	1,4	2,4	25 202	-0,6	56 902	-2,8	2,3
Ausland	3	-78,6	6	-91,8	2,0	522	-15,7	1 789	-31,0	3,4
<b>Cursdorf</b>	<b>429</b>	<b>21,9</b>	<b>1 248</b>	<b>16,3</b>	<b>2,9</b>	<b>3 522</b>	<b>-2,8</b>	<b>9 927</b>	<b>-3,4</b>	<b>2,8</b>
Deutschland	418	20,5	1 208	14,3	2,9	3 382	-3,0	9 464	-3,4	2,8
Ausland	11	120,0	40	150,0	3,6	140	2,2	463	-2,7	3,3
<b>Lehesten, Stadt</b>	.	.	.	.	.	.	.	.	.	.
Deutschland	.	.	.	.	.	.	.	.	.	.
Ausland	.	.	.	.	.	.	.	.	.	.
<b>Meura</b>	.	.	.	.	.	.	.	.	.	.
Deutschland	.	.	.	.	.	.	.	.	.	.
Ausland	.	.	.	.	.	.	.	.	.	.
<b>Rudolstadt, Stadt</b>	<b>2 149</b>	<b>-2,3</b>	<b>5 178</b>	<b>-2,4</b>	<b>2,4</b>	<b>19 192</b>	<b>-1,1</b>	<b>44 324</b>	<b>-0,1</b>	<b>2,3</b>
Deutschland	2 088	-3,2	5 052	-2,0	2,4	18 768	-0,8	43 418	0,5	2,3
Ausland	61	45,2	126	-15,4	2,1	424	-12,4	906	-22,8	2,1
<b>Saalfeld/Saale, Stadt</b>	<b>3 378</b>	<b>-9,9</b>	<b>12 935</b>	<b>-1,3</b>	<b>3,8</b>	<b>33 484</b>	<b>-15,2</b>	<b>117 959</b>	<b>-6,3</b>	<b>3,5</b>
Deutschland	3 303	-10,2	12 789	-1,4	3,9	32 397	-15,5	115 393	-6,4	3,6
Ausland	75	4,2	146	11,5	1,9	1 087	-7,6	2 566	-1,0	2,4
<b>Schwarzburg</b>	<b>453</b>	<b>-16,6</b>	<b>1 238</b>	<b>-23,2</b>	<b>2,7</b>	<b>5 298</b>	<b>-10,1</b>	<b>13 548</b>	<b>-11,3</b>	<b>2,6</b>
Deutschland	424	-17,8	1 187	-24,4	2,8	5 120	-4,9	13 014	-10,9	2,5
Ausland	29	7,4	51	18,6	1,8	178	-64,9	534	-19,9	3,0
<b>Leutenberg, Stadt</b>	<b>567</b>	<b>0,9</b>	<b>1 451</b>	<b>-6,2</b>	<b>2,6</b>	<b>5 257</b>	<b>12,8</b>	<b>12 484</b>	<b>-4,3</b>	<b>2,4</b>
Deutschland	567	1,3	1 451	-5,8	2,6	5 244	13,4	12 441	-3,2	2,4
Ausland	-	x	-	x	-	13	-63,9	43	-76,5	3,3
<b>Uhlstädt-Kirschassel</b>	<b>867</b>	<b>-10,4</b>	<b>3 273</b>	<b>-12,1</b>	<b>3,8</b>	<b>9 123</b>	<b>9,9</b>	<b>33 844</b>	<b>9,9</b>	<b>3,7</b>
Deutschland	863	-8,2	3 263	-6,9	3,8	9 000	10,7	33 451	10,7	3,7
Ausland	4	-85,7	10	-95,5	2,5	123	-27,6	393	-33,2	3,2
<b>Unterwellenborn</b>	<b>530</b>	<b>1,5</b>	<b>1 183</b>	<b>3,2</b>	<b>2,2</b>	<b>4 596</b>	<b>-7,6</b>	<b>10 636</b>	<b>-5,1</b>	<b>2,3</b>
Deutschland	526	1,0	1 173	3,1	2,2	4 516	-7,7	10 466	-5,2	2,3
Ausland	4	300,0	10	25,0	2,5	80	-1,2	170	3,0	2,1
<b>Königsee, Stadt</b>	<b>389</b>	<b>-17,8</b>	<b>911</b>	<b>-12,9</b>	<b>2,3</b>	<b>4 095</b>	<b>-1,0</b>	<b>9 837</b>	<b>-1,1</b>	<b>2,4</b>
Deutschland	385	-13,5	869	-6,7	2,3	3 884	-2,3	8 751	-3,5	2,3
Ausland	4	-85,7	42	-63,5	10,5	211	30,2	1 086	23,7	5,1
<b>Schwarzatal, Stadt</b>	<b>538</b>	<b>6,3</b>	<b>1 500</b>	<b>0,5</b>	<b>2,8</b>	<b>4 161</b>	<b>-3,2</b>	<b>11 383</b>	<b>-3,6</b>	<b>2,7</b>
Deutschland	537	6,5	1 497	0,7	2,8	4 113	-3,4	11 253	-3,5	2,7
Ausland	1	-50,0	3	-50,0	3,0	48	20,0	130	-8,5	2,7
<b>Saale-Holzland-Kreis</b>										
<b>Bad Klosterlausnitz</b>	<b>1 906</b>	<b>-1,2</b>	<b>17 574</b>	<b>12,3</b>	<b>9,2</b>	<b>19 429</b>	<b>1,3</b>	<b>172 111</b>	<b>9,6</b>	<b>8,9</b>
Deutschland	1 768	-4,0	16 947	10,6	9,6	17 483	1,9	167 207	10,0	9,6
Ausland	138	56,8	627	85,5	4,5	1 946	-3,6	4 904	-2,8	2,5
<b>Eisenberg, Stadt</b>	<b>780</b>	<b>-22,2</b>	<b>2 135</b>	<b>-14,7</b>	<b>2,7</b>	<b>10 691</b>	<b>27,0</b>	<b>21 409</b>	<b>22,5</b>	<b>2,0</b>
Deutschland	740	-23,9	2 093	-14,0	2,8	9 902	20,3	20 391	19,9	2,1
Ausland	40	33,3	42	-40,0	1,1	789	x	1 018	120,8	1,3



Noch: 9. Ankünfte, Übernachtungen und Aufenthaltsdauer der Gäste in Beherbergungsstätten  
nach ausgewählten Gemeinden und dem ständigen Wohnsitz der Gäste (ohne Camping)

Landkreis Gemeinde  Ständiger Wohnsitz der Gäste	Oktober 2019					Januar bis Oktober 2019				
	Ankünfte		Übernachtungen		durch- schnittliche Aufenthalts- dauer	Ankünfte		Übernachtungen		durch- schnittliche Aufenthalts- dauer
	insgesamt	Veränderung gegenüber dem Vorjahres- monat	insgesamt	Veränderung gegenüber dem Vorjahres- monat		insgesamt	Veränderung gegenüber dem Vorjahres- zeitraum	insgesamt	Veränderung gegenüber dem Vorjahres- zeitraum	
	Anzahl	%	Anzahl	%	Tage	Anzahl	%	Anzahl	%	Tage
<b>Altenburger Land</b>										
<b>Altenburg, Stadt</b>	<b>2 554</b>	<b>22,8</b>	<b>4 729</b>	<b>13,1</b>	<b>1,9</b>	<b>21 632</b>	<b>23,3</b>	<b>38 881</b>	<b>13,8</b>	<b>1,8</b>
Deutschland	2 375	27,5	4 172	20,4	1,8	20 002	23,4	35 261	13,8	1,8
Ausland	179	-17,1	557	-22,2	3,1	1 630	22,2	3 620	13,7	2,2
<b>Meuselwitz, Stadt</b>	<b>181</b>	<b>21,5</b>	<b>702</b>	<b>16,2</b>	<b>3,9</b>	<b>1 151</b>	<b>-10,5</b>	<b>4 806</b>	<b>-17,1</b>	<b>4,2</b>
Deutschland	170	31,8	475	17,0	2,8	1 076	1,0	2 584	-18,7	2,4
Ausland	11	-45,0	227	14,6	20,6	75	-66,1	2 222	-15,0	29,6
<b>Schmölln, Stadt</b>	<b>538</b>	<b>5,9</b>	<b>1 270</b>	<b>51,7</b>	<b>2,4</b>	<b>5 144</b>	<b>0,1</b>	<b>9 924</b>	<b>8,7</b>	<b>1,9</b>
Deutschland	511	4,3	1 015	29,6	2,0	4 864	-1,2	8 904	3,5	1,8
Ausland	27	50,0	255	x	9,4	280	30,8	1 020	92,8	3,6

**10. Ankünfte, Übernachtungen und Aufenthaltsdauer der Gäste in Beherbergungsstätten  
in Städten des Vereins Städtetourismus in Thüringen e.V. (ohne Camping)**

Stadt  Ständiger Wohnsitz der Gäste	Oktober 2019					Januar bis Oktober 2019				
	Ankünfte		Übernachtungen		durch- schnittliche Aufenthalts- dauer	Ankünfte		Übernachtungen		durch- schnittliche Aufenthalts- dauer
	insgesamt	Veränderung gegenüber dem Vorjahres- monat	insgesamt	Veränderung gegenüber dem Vorjahres- monat		insgesamt	Veränderung gegenüber dem Vorjahres- zeitraum	insgesamt	Veränderung gegenüber dem Vorjahres- zeitraum	
	Anzahl	%	Anzahl	%	Tage	Anzahl	%	Anzahl	%	Tage
<b>Altenburg, Stadt</b>	<b>2 554</b>	<b>22,8</b>	<b>4 729</b>	<b>13,1</b>	<b>1,9</b>	<b>21 632</b>	<b>23,3</b>	<b>38 881</b>	<b>13,8</b>	<b>1,8</b>
Deutschland	2 375	27,5	4 172	20,4	1,8	20 002	23,4	35 261	13,8	1,8
Ausland	179	-17,1	557	-22,2	3,1	1 630	22,2	3 620	13,7	2,2
<b>Apolda, Stadt</b>	<b>2 623</b>	<b>11,0</b>	<b>4 806</b>	<b>4,1</b>	<b>1,8</b>	<b>22 159</b>	<b>10,2</b>	<b>40 637</b>	<b>-2,1</b>	<b>1,8</b>
Deutschland	2 440	7,8	4 483	1,4	1,8	20 888	10,1	38 364	-2,8	1,8
Ausland	183	83,0	323	62,3	1,8	1 271	11,4	2 273	10,5	1,8
<b>Arnstadt, Stadt</b>	<b>2 585</b>	<b>4,2</b>	<b>6 212</b>	<b>8,0</b>	<b>2,4</b>	<b>23 362</b>	<b>-1,6</b>	<b>49 062</b>	<b>6,2</b>	<b>2,1</b>
Deutschland	2 374	2,9	5 512	6,8	2,3	21 596	-1,7	43 894	6,4	2,0
Ausland	211	22,0	700	18,2	3,3	1 766	0,1	5 168	3,7	2,9
<b>Bad Langensalza, Stadt</b>	<b>4 180</b>	<b>7,6</b>	<b>18 335</b>	<b>9,8</b>	<b>4,4</b>	<b>36 753</b>	<b>2,1</b>	<b>161 207</b>	<b>5,4</b>	<b>4,4</b>
Deutschland	4 089	6,3	18 135	9,1	4,4	35 734	1,5	158 333	4,7	4,4
Ausland	91	139,5	200	159,7	2,2	1 019	30,6	2 874	70,1	2,8
<b>Eisenach, Stadt</b>	<b>20 304</b>	<b>2,6</b>	<b>36 695</b>	<b>5,6</b>	<b>1,8</b>	<b>181 989</b>	<b>7,1</b>	<b>311 141</b>	<b>9,6</b>	<b>1,7</b>
Deutschland	18 358	1,7	33 261	5,1	1,8	162 163	8,1	276 816	9,8	1,7
Ausland	1 946	11,4	3 434	10,1	1,8	19 826	-0,5	34 325	8,6	1,7
<b>Erfurt, Stadt</b>	<b>48 507</b>	<b>5,6</b>	<b>89 320</b>	<b>10,7</b>	<b>1,8</b>	<b>425 648</b>	<b>3,4</b>	<b>768 143</b>	<b>6,2</b>	<b>1,8</b>
Deutschland	45 613	7,1	82 014	10,2	1,8	396 592	4,5	699 064	5,8	1,8
Ausland	2 894	-14,0	7 306	17,0	2,5	29 056	-10,5	69 079	10,5	2,4
<b>Gera, Stadt</b>	<b>9 168</b>	<b>-3,3</b>	<b>17 558</b>	<b>12,2</b>	<b>1,9</b>	<b>91 549</b>	<b>6,2</b>	<b>153 565</b>	<b>8,0</b>	<b>1,7</b>
Deutschland	8 132	-4,1	15 159	8,7	1,9	78 020	8,2	130 205	7,9	1,7
Ausland	1 036	3,8	2 399	41,3	2,3	13 529	-4,0	23 360	8,7	1,7
<b>Gotha, Stadt</b>	<b>7 240</b>	<b>9,9</b>	<b>15 809</b>	<b>10,9</b>	<b>2,2</b>	<b>64 471</b>	<b>8,1</b>	<b>132 299</b>	<b>5,8</b>	<b>2,1</b>
Deutschland	6 815	19,6	14 921	16,1	2,2	58 432	10,6	120 813	7,4	2,1
Ausland	425	-52,2	888	-37,1	2,1	6 039	-11,2	11 486	-8,7	1,9
<b>Ilmenau, Stadt</b>	<b>6 895</b>	<b>6,9</b>	<b>15 462</b>	<b>4,6</b>	<b>2,2</b>	<b>60 589</b>	<b>3,6</b>	<b>137 976</b>	<b>4,2</b>	<b>2,3</b>
Deutschland	6 685	7,1	14 620	3,3	2,2	57 970	3,4	129 338	2,8	2,2
Ausland	210	3,4	842	34,5	4,0	2 619	9,1	8 638	29,8	3,3
<b>Jena, Stadt</b>	<b>21 012</b>	<b>14,0</b>	<b>36 274</b>	<b>16,0</b>	<b>1,7</b>	<b>179 616</b>	<b>8,8</b>	<b>305 951</b>	<b>10,0</b>	<b>1,7</b>
Deutschland	18 201	13,5	30 730	15,2	1,7	152 928	9,6	254 399	10,4	1,7
Ausland	2 811	16,9	5 544	20,7	2,0	26 688	4,7	51 552	8,3	1,9



Noch: 10. Ankünfte, Übernachtungen und Aufenthaltsdauer der Gäste in Beherbergungsstätten  
in Städten des Vereins Städtetourismus in Thüringen e.V. (ohne Camping)

Stadt ----- Ständiger Wohnsitz der Gäste	Oktober 2019					Januar bis Oktober 2019				
	Ankünfte		Übernachtungen		durch- schnittliche Aufenthalts- dauer	Ankünfte		Übernachtungen		durch- schnittliche Aufenthalts- dauer
	insgesamt	Veränderung gegenüber dem Vorjahres- monat	insgesamt	Veränderung gegenüber dem Vorjahres- monat		insgesamt	Veränderung gegenüber dem Vorjahres- zeitraum	insgesamt	Veränderung gegenüber dem Vorjahres- zeitraum	
	Anzahl	%	Anzahl	%	Tage	Anzahl	%	Anzahl	%	Tage
<b>Meiningen, Stadt</b>	<b>2 861</b>	<b>15,4</b>	<b>5 315</b>	<b>13,3</b>	<b>1,9</b>	<b>23 848</b>	<b>-6,3</b>	<b>46 656</b>	<b>4,5</b>	<b>2,0</b>
Deutschland	2 715	15,8	4 710	8,2	1,7	22 427	-6,3	40 400	-1,2	1,8
Ausland	146	8,1	605	78,5	4,1	1 421	-7,7	6 256	66,4	4,4
<b>Mühlhausen/Thüringen, Stadt</b>	<b>4 542</b>	<b>4,0</b>	<b>9 472</b>	<b>4,2</b>	<b>2,1</b>	<b>42 727</b>	<b>-1,6</b>	<b>86 607</b>	<b>-1,5</b>	<b>2,0</b>
Deutschland	4 419	5,4	9 240	4,8	2,1	41 174	-2,1	83 137	-1,6	2,0
Ausland	123	-30,1	232	-14,4	1,9	1 553	14,7	3 470	0,9	2,2
<b>Nordhausen, Stadt</b>	<b>3 335</b>	<b>-6,0</b>	<b>7 146</b>	<b>9,9</b>	<b>2,1</b>	<b>33 881</b>	<b>-2,4</b>	<b>67 471</b>	<b>1,7</b>	<b>2,0</b>
Deutschland	3 193	-5,1	6 920	11,5	2,2	32 524	-1,6	65 154	3,2	2,0
Ausland	142	-23,7	226	-22,3	1,6	1 357	-17,8	2 317	-28,7	1,7
<b>Rudolstadt, Stadt</b>	<b>2 149</b>	<b>-2,3</b>	<b>5 178</b>	<b>-2,4</b>	<b>2,4</b>	<b>19 192</b>	<b>-1,1</b>	<b>44 324</b>	<b>-0,1</b>	<b>2,3</b>
Deutschland	2 088	-3,2	5 052	-2,0	2,4	18 768	-0,8	43 418	0,5	2,3
Ausland	61	45,2	126	-15,4	2,1	424	-12,4	906	-22,8	2,1
<b>Saalfeld/Saale, Stadt</b>	<b>3 378</b>	<b>-9,9</b>	<b>12 935</b>	<b>-1,3</b>	<b>3,8</b>	<b>33 484</b>	<b>-15,2</b>	<b>117 959</b>	<b>-6,3</b>	<b>3,5</b>
Deutschland	3 303	-10,2	12 789	-1,4	3,9	32 397	-15,5	115 393	-6,4	3,6
Ausland	75	4,2	146	11,5	1,9	1 087	-7,6	2 566	-1,0	2,4
<b>Schmalkalden, Kurort, Stadt</b>	<b>2 440</b>	<b>9,9</b>	<b>5 269</b>	<b>9,1</b>	<b>2,2</b>	<b>19 874</b>	<b>-1,5</b>	<b>42 627</b>	<b>-3,1</b>	<b>2,1</b>
Deutschland	2 380	10,8	5 148	9,8	2,2	19 150	-2,2	41 110	-3,8	2,1
Ausland	60	-17,8	121	-12,9	2,0	724	20,7	1 517	22,5	2,1
<b>Sondershausen, Stadt</b>	<b>2 877</b>	<b>9,6</b>	<b>8 023</b>	<b>18,2</b>	<b>2,8</b>	<b>40 453</b>	<b>-5,0</b>	<b>111 449</b>	<b>-4,4</b>	<b>2,8</b>
Deutschland	2 866	9,9	8 002	18,6	2,8	40 161	-5,2	110 530	-4,5	2,8
Ausland	11	-26,7	21	-44,7	1,9	292	30,9	919	7,2	3,1
<b>Suhl, Stadt</b>	<b>12 255</b>	<b>25,1</b>	<b>28 740</b>	<b>14,9</b>	<b>2,3</b>	<b>99 251</b>	<b>17,6</b>	<b>234 105</b>	<b>6,6</b>	<b>2,4</b>
Deutschland	11 843	26,3	27 852	15,5	2,4	94 080	16,8	220 376	6,7	2,3
Ausland	412	-2,4	888	-2,4	2,2	5 171	35,1	13 729	5,8	2,7
<b>Weimar, Stadt</b>	<b>46 229</b>	<b>23,9</b>	<b>90 622</b>	<b>24,5</b>	<b>2,0</b>	<b>395 070</b>	<b>18,7</b>	<b>755 133</b>	<b>20,1</b>	<b>1,9</b>
Deutschland	41 792	23,5	81 723	23,0	2,0	350 875	18,9	667 472	20,2	1,9
Ausland	4 437	27,3	8 899	40,6	2,0	44 195	17,6	87 661	19,5	2,0
<b>Ausgewählte Städte zusammen</b>	<b>205 134</b>	<b>10,4</b>	<b>417 900</b>	<b>12,7</b>	<b>2,0</b>	<b>1 815 548</b>	<b>7,4</b>	<b>3 605 193</b>	<b>8,0</b>	<b>2,0</b>
Deutschland	189 681	10,9	384 443	12,1	2,0	1 655 881	7,8	3 273 477	7,7	2,0
Ausland	15 453	4,8	33 457	20,0	2,2	159 667	3,3	331 716	11,7	2,1

**11. Beherbergungsstätten, angebotene Gästebetten und Kapazitätsauslastung nach Betriebsarten sowie Campingplätze**

Betriebsart	Oktober 2019								Jan. - Okt. 2019
	Betriebe			in den Betrieben angebotene Betten/Schlafgelegenheiten <sup>1)</sup>					durchschnittliche Auslastung
	insgesamt	darunter geöffnete <sup>2)</sup>		insgesamt	Veränderung gegenüber dem Vorjahresmonat	durchschnittliche Auslastung	nachrichtlich		
		zusammen	Veränderung gegenüber dem Vorjahresmonat				maximales Angebot an Schlafgelegenheiten der letzten 13 Monate	Anteil der aktuell angebotenen Schlafgelegenheiten am Maximum	
Anzahl		%	Anzahl	%	Anzahl	%			
<b>Hotels, Gasthöfe, Pensionen</b>	<b>927</b>	<b>904</b>	<b>-0,4</b>	<b>45 293</b>	<b>0,5</b>	<b>46,5</b>	<b>48 356</b>	<b>93,7</b>	<b>40,2</b>
Hotels (ohne Hotels garnis)	352	342	-0,3	30 084	-0,6	51,5	32 801	91,7	43,6
Hotels garnis	87	86	1,2	5 246	7,0	47,0	5 292	99,1	43,0
Gasthöfe	304	296	-0,7	6 111	0,2	28,3	6 289	97,2	26,1
Pensionen	184	180	-1,1	3 852	0,9	35,6	3 974	96,9	32,0
<b>Ferienunterkünfte und ähnliche Beherbergungsstätten</b>	<b>265</b>	<b>251</b>	<b>4,6</b>	<b>11 914</b>	<b>1,8</b>	<b>30,9</b>	<b>13 289</b>	<b>89,7</b>	<b>30,7</b>
Erholungs- und Ferienheime	13	13	18,2	823	10,9	38,9	828	99,4	36,6
Ferienhäuser und Ferienwohnungen	151	142	8,4	4 797	11,9	31,7	5 340	89,8	29,8
Jugendherbergen und Hütten	101	96	-2,0	6 294	-5,7	29,4	7 121	88,4	30,5
<b>Sonstige tourismusrelevante Unterkünfte</b>	<b>61</b>	<b>61</b>	<b>1,7</b>	<b>7 753</b>	<b>1,5</b>	<b>76,8</b>	<b>7 824</b>	<b>99,1</b>	<b>75,5</b>
Vorsorge- u. Rehabilitationskliniken	31	31	-	5 587	0,2	91,7	5 589	100,0	88,5
Schulungsheime	30	30	3,4	2 166	5,2	38,4	2 235	96,9	41,3
<b>Beherbergungsstätten insgesamt</b>	<b>1 253</b>	<b>1 216</b>	<b>0,7</b>	<b>64 960</b>	<b>0,8</b>	<b>47,3</b>	<b>69 469</b>	<b>93,5</b>	<b>42,7</b>
<b>Campingplätze <sup>3)</sup></b>	<b>82</b>	<b>63</b>	<b>-4,5</b>	<b>13 036</b>	<b>-7,4</b>	<b>x</b>	<b>43 044</b>	<b>30,3</b>	<b>x</b>

1) Doppelbetten zählen als 2 Schlafgelegenheiten. Für Camping (Urlaubscamping ohne Dauercamping) wird 1 Stellplatz in 4 Schlafgelegenheiten umgerechnet. - 2) ganz oder teilweise geöffnet - 3) Campingplätze ohne Betriebe mit ausschließlich Dauercamping

**12. Beherbergungsstätten, angebotene Gästebetten und Kapazitätsauslastung nach Reisegebieten sowie Campingplätze**

Reisegebiet	Oktober 2019								Jan. - Okt. 2019
	Betriebe			in den Betrieben angebotene Betten/Schlafgelegenheiten <sup>1)</sup>					durchschnittliche Auslastung
	insgesamt	darunter geöffnete <sup>2)</sup>		insgesamt	Veränderung gegenüber dem Vorjahresmonat	durchschnittliche Auslastung	nachrichtlich		
		zusammen	Veränderung gegenüber dem Vorjahresmonat				maximales Angebot an Schlafgelegenheiten der letzten 13 Monate	Anteil der aktuell angebotenen Schlafgelegenheiten am Maximum	
	Anzahl	%	Anzahl	%	Anzahl	%			
Südharz Kyffhäuser	77	75	-2,6	3 985	-1,2	41,6	4 470	89,1	38,9
Eichsfeld	55	54	1,9	2 470	1,3	47,5	2 503	98,7	40,9
Hainich	60	57	-1,7	3 043	4,7	47,6	3 108	97,9	46,7
Saaleland	53	49	-2,0	2 122	0,0	57,4	2 341	90,6	53,2
Städte Eisenach, Erfurt, Jena, Weimar	181	180	3,4	14 605	3,4	56,0	14 961	97,6	48,9
Thüringer Rhön	77	74	-3,9	2 841	-4,6	47,2	3 050	93,1	45,7
Thüringer Vogtland	60	58	-1,7	2 785	-5,0	37,1	2 958	94,2	34,5
Thüringer Wald	596	578	0,5	28 340	0,4	44,0	30 991	91,4	39,7
Übriges Thüringen	94	91	7,1	4 769	2,9	46,5	5 087	93,7	41,9
<b>Thüringen insgesamt</b>	<b>1 253</b>	<b>1 216</b>	<b>0,7</b>	<b>64 960</b>	<b>0,8</b>	<b>47,3</b>	<b>69 469</b>	<b>93,5</b>	<b>42,7</b>
Campingplätze <sup>3)</sup>	82	63	-4,5	13 036	-7,4	x	43 044	30,3	x

1) Doppelbetten zählen als 2 Schlafgelegenheiten. Für Camping (Urlaubscamping ohne Dauercamping) wird 1 Stellplatz in 4 Schlafgelegenheiten umgerechnet. - 2) ganz oder teilweise geöffnet - 3) Campingplätze ohne Betriebe mit ausschließlich Dauercamping

**13. Beherbergungsstätten, angebotene Gästebetten und Kapazitätsauslastung nach Gemeindegruppen (ohne Camping)**

Gemeindegruppe	Oktober 2019								Jan. - Okt. 2019
	Betriebe			in den Betrieben angebotene Betten/Schlafgelegenheiten <sup>1)</sup>					durchschnittliche Auslastung
	insgesamt	darunter geöffnete <sup>2)</sup>		insgesamt	Veränderung gegenüber dem Vorjahresmonat	durchschnittliche Auslastung	nachrichtlich		
		zusammen	Veränderung gegenüber dem Vorjahresmonat				maximales Angebot an Schlafgelegenheiten der letzten 13 Monate	Anteil der aktuell angebotenen Schlafgelegenheiten am Maximum	
	Anzahl	%	Anzahl	%	Anzahl	%			
Heilbäder zusammen	152	150	-	12 123	-0,1	69,5	14 022	86,5	62,8
Mineral-, Moor-, Sole- und Thermalbäder	81	81	2,5	6 395	-	73,9	6 590	97,0	69,1
Orte mit Kurbetrieb	25	23	-8,0	1 759	-2,8	65,0	3 441	51,1	58,3
heilklimatische Kurorte	38	38	-	3 139	0,9	62,9	3 161	99,3	51,8
Kneippheilbäder	8	8	-	830	1,2	70,9	830	100,0	65,4
Luftkurorte	15	15	-	546	2,8	26,1	551	99,1	23,2
Erholungsorte	178	172	1,8	9 584	1,1	43,3	9 901	96,8	37,3
Sonstige Gemeinden	908	879	0,6	42 707	1,0	42,1	44 995	94,9	38,5
<b>Gemeindegruppen insgesamt</b>	<b>1 253</b>	<b>1 216</b>	<b>0,7</b>	<b>64 960</b>	<b>0,8</b>	<b>47,3</b>	<b>69 469</b>	<b>93,5</b>	<b>42,7</b>

1) Doppelbetten zählen als 2 Schlafgelegenheiten. - 2) ganz oder teilweise geöffnet

14. Beherbergungsstätten, angebotene Gästebetten und Kapazitätsauslastung nach Kreisen (ohne Camping)

Kreisfreie Stadt Landkreis Land	Oktober 2019								Jan. - Okt. 2019
	Betriebe			in den Betrieben angebotene Betten/Schlafgelegenheiten <sup>1)</sup>					durchschnittliche Auslastung
	insgesamt	darunter geöffnete <sup>2)</sup>		insgesamt	Veränderung gegenüber dem Vorjahres- monat	durchschnittliche Auslastung	nachrichtlich		
		zusammen	Veränderung gegenüber dem Vorjahres- monat				maximales Angebot an Schlaf- gelegenheiten der letzten 13 Monate	Anteil der aktuell angebotenen Schlaf- gelegenheiten am Maximum	
Anzahl		%	Anzahl	%	Anzahl	%			
Stadt Erfurt	68	68	1,5	5 278	-0,9	54,8	5 583	94,5	47,6
Stadt Gera	15	14	-6,7	1 189	-1,0	47,6	1 209	98,3	42,4
Stadt Jena	31	31	3,3	2 478	12,5	47,2	2 492	99,4	43,1
Stadt Suhl	35	34	6,3	2 233	1,7	41,5	2 262	98,7	36,1
Stadt Weimar	51	50	6,4	4 756	4,9	61,5	4 776	99,6	53,2
Stadt Eisenach	31	31	3,3	2 093	1,4	56,6	2 110	99,2	49,5
Eichsfeld	50	49	2,1	2 336	1,3	48,5	2 369	98,6	41,8
Nordhausen	35	33	-5,7	1 707	-2,3	32,9	1 814	94,1	31,2
Wartburgkreis	86	83	-	3 951	-0,4	59,6	4 111	96,1	58,3
Unstrut-Hainich-Kreis	48	46	-	2 559	6,5	49,3	2 599	98,5	48,0
Kyffhäuserkreis	42	42	-	2 278	-0,3	48,2	2 656	85,8	44,2
Schmalkalden-Meiningen	123	118	-1,7	5 492	-0,1	41,7	5 711	96,2	35,9
Gotha	101	98	1,0	6 156	2,1	53,1	6 227	98,9	45,8
Sömmerda	20	20	11,1	692	25,1	31,1	715	96,8	27,6
Hildburghausen	65	61	-3,2	2 823	-1,2	43,8	2 973	95,0	39,7
Ilm-Kreis	79	77	1,3	3 153	-0,7	36,8	3 318	95,0	33,9
Weimarer Land	52	49	-	3 139	-4,6	54,7	3 429	91,5	48,0
Sonneberg	45	45	2,3	1 837	5,8	29,3	1 871	98,2	33,0
Saalfeld-Rudolstadt	92	87	-7,4	3 477	-10,2	36,7	5 492	63,3	33,6
Saale-Holzland-Kreis	46	43	-	1 886	1,7	58,0	2 074	90,9	53,8
Saale-Orla-Kreis	71	71	6,0	2 913	4,4	37,6	2 986	97,6	35,6
Greiz	38	37	-	1 424	-8,7	29,0	1 577	90,3	28,7
Altenburger Land	29	29	16,0	1 110	15,3	30,3	1 115	99,6	29,2
<b>Thüringen</b>	<b>1 253</b>	<b>1 216</b>	<b>0,7</b>	<b>64 960</b>	<b>0,8</b>	<b>47,3</b>	<b>69 469</b>	<b>93,5</b>	<b>42,7</b>

1) Doppelbetten zählen als 2 Schlafgelegenheiten. - 2) ganz oder teilweise geöffnet

**15. Beherbergungsstätten, angebotene Gästebetten und Kapazitätsauslastung  
nach Kreisen und ausgewählten Betriebsarten**

Kreisfreie Stadt Landkreis ----- Betriebsart	Oktober 2019								Jan. - Okt. 2019
	Betriebe			in den Betrieben angebotene Betten/Schlafgelegenheiten <sup>1)</sup>					durch- schnittliche Auslastung
	insgesamt	darunter geöffnete <sup>2)</sup>		insgesamt	Veränderung gegenüber dem Vorjahres- monat	durch- schnittliche Auslastung	nachrichtlich		
		zusammen	Veränderung gegenüber dem Vorjahres- monat				maximales Angebot an Schlaf- gelegenheiten der letzten 13 Monate	Anteil der aktuell angebotenen Schlaf- gelegenheiten am Maximum	
Anzahl		%	Anzahl	%	Anzahl	%			
<b>Stadt Erfurt</b>									
<b>Hotels, Gasthöfe, Pensionen</b>	<b>54</b>	<b>54</b>	<b>-1,8</b>	<b>4 601</b>	<b>-0,0</b>	<b>55,2</b>	<b>4 721</b>	<b>97,5</b>	<b>48,9</b>
darunter									
Hotels (ohne Hotels garnis)	21	21	-	3 027	-1,4	58,6	3 123	96,9	50,7
Gasthöfe	8	8	-	142	1,4	32,8	142	100,0	31,7
<b>Stadt Gera</b>									
<b>Hotels, Gasthöfe, Pensionen</b>	<b>13</b>	<b>12</b>	<b>-7,7</b>	<b>1 117</b>	<b>-1,1</b>	<b>48,9</b>	<b>1 134</b>	<b>98,5</b>	<b>43,2</b>
darunter									
Hotels (ohne Hotels garnis)	6	6	-	832	-	48,6	837	99,4	43,0
Gasthöfe	4	3	-25,0	74	-14,0	43,7	86	86,0	38,6
<b>Stadt Jena</b>									
<b>Hotels, Gasthöfe, Pensionen</b>	<b>28</b>	<b>28</b>	<b>3,7</b>	<b>2 235</b>	<b>13,5</b>	<b>48,5</b>	<b>2 249</b>	<b>99,4</b>	<b>44,3</b>
darunter									
Hotels (ohne Hotels garnis)	9	9	-	1 298	-	53,4	1 299	99,9	46,2
Gasthöfe	6	6	-	262	4,4	45,3	266	98,5	44,7
<b>Stadt Suhl</b>									
<b>Hotels, Gasthöfe, Pensionen</b>	<b>29</b>	<b>28</b>	<b>7,7</b>	<b>2 010</b>	<b>1,9</b>	<b>44,3</b>	<b>2 039</b>	<b>98,6</b>	<b>37,6</b>
darunter									
Hotels (ohne Hotels garnis)	13	13	8,3	1 678	2,1	49,5	1 678	100,0	41,0
Gasthöfe	10	9	-	146	-7,6	20,3	171	85,4	20,9
<b>Stadt Weimar</b>									
<b>Hotels, Gasthöfe, Pensionen</b>	<b>39</b>	<b>39</b>	<b>5,4</b>	<b>3 971</b>	<b>3,5</b>	<b>63,6</b>	<b>3 974</b>	<b>99,9</b>	<b>54,3</b>
darunter									
Hotels (ohne Hotels garnis)	12	12	-	2 215	3,7	68,5	2 215	100,0	58,5
Gasthöfe	4	4	33,3	83	38,3	34,0	84	98,8	33,0
<b>Stadt Eisenach</b>									
<b>Hotels, Gasthöfe, Pensionen</b>	<b>27</b>	<b>27</b>	<b>-</b>	<b>1 881</b>	<b>0,4</b>	<b>58,7</b>	<b>1 893</b>	<b>99,4</b>	<b>50,9</b>
darunter									
Hotels (ohne Hotels garnis)	14	14	-	1 467	1,0	59,9	1 468	99,9	51,9
Gasthöfe	4	4	-	88	1,1	23,9	88	100,0	23,1
<b>Eichsfeld</b>									
<b>Hotels, Gasthöfe, Pensionen</b>	<b>36</b>	<b>35</b>	<b>-</b>	<b>1 445</b>	<b>0,3</b>	<b>41,5</b>	<b>1 464</b>	<b>98,7</b>	<b>33,6</b>
darunter									
Hotels (ohne Hotels garnis)	13	12	-7,7	1 046	-1,5	50,2	1 064	98,3	39,2
Gasthöfe	17	17	-	310	0,3	13,6	311	99,7	14,1
<b>Nordhausen</b>									
<b>Hotels, Gasthöfe, Pensionen</b>	<b>23</b>	<b>23</b>	<b>-8,0</b>	<b>1 201</b>	<b>-2,0</b>	<b>38,0</b>	<b>1 230</b>	<b>97,6</b>	<b>32,9</b>
darunter									
Hotels (ohne Hotels garnis)	13	13	-7,1	873	-5,6	40,9	895	97,5	34,2
Gasthöfe	4	4	-	88	8,6	26,8	88	100,0	21,7

1) Doppelbetten zählen als 2 Schlafgelegenheiten. - 2) ganz oder teilweise geöffnet

Noch: 15. Beherbergungsstätten, angebotene Gästebetten und Kapazitätsauslastung  
nach Kreisen und ausgewählten Betriebsarten

Kreisfreie Stadt Landkreis ----- Betriebsart	Oktober 2019								Jan. - Okt. 2019
	Betriebe			in den Betrieben angebotene Betten/Schlafgelegenheiten <sup>1)</sup>					durch- schnittliche Auslastung
	insgesamt	darunter geöffnete <sup>2)</sup>		insgesamt	Veränderung gegenüber dem Vorjahres- monat	durch- schnittliche Auslastung	nachrichtlich		
		zusammen	Veränderung gegenüber dem Vorjahres- monat				maximales Angebot an Schlaf- gelegenheiten der letzten 13 Monate	Anteil der aktuell angebotenen Schlaf- gelegenheiten am Maximum	
Anzahl		%	Anzahl	%	Anzahl	%			
<b>Wartburgkreis</b>									
<b>Hotels, Gasthöfe, Pensionen</b>	<b>57</b>	<b>55</b>	<b>-1,8</b>	<b>1 671</b>	<b>-1,2</b>	<b>38,7</b>	<b>1 807</b>	<b>92,5</b>	<b>33,5</b>
darunter									
Hotels (ohne Hotels garnis)	21	19	-5,0	965	-2,0	43,5	1 087	88,8	37,0
Gasthöfe	24	24	-	478	-1,0	29,6	492	97,2	26,7
<b>Unstrut-Hainich-Kreis</b>									
<b>Hotels, Gasthöfe, Pensionen</b>	<b>31</b>	<b>29</b>	<b>-3,3</b>	<b>1 458</b>	<b>3,7</b>	<b>46,5</b>	<b>1 497</b>	<b>97,4</b>	<b>39,8</b>
darunter									
Hotels (ohne Hotels garnis)	14	14	7,7	1 092	16,3	50,1	1 106	98,7	42,7
Gasthöfe	9	8	-	201	-	27,7	211	95,3	23,4
<b>Kyffhäuserkreis</b>									
<b>Hotels, Gasthöfe, Pensionen</b>	<b>24</b>	<b>24</b>	<b>-</b>	<b>751</b>	<b>-4,0</b>	<b>48,3</b>	<b>803</b>	<b>93,5</b>	<b>40,5</b>
darunter									
Hotels (ohne Hotels garnis)	5	5	-	348	-9,8	64,2	397	87,7	52,1
Gasthöfe	12	12	-	264	2,7	28,6	267	98,9	23,9
<b>Schmalkalden-Meiningen</b>									
<b>Hotels, Gasthöfe, Pensionen</b>	<b>94</b>	<b>91</b>	<b>-3,2</b>	<b>4 231</b>	<b>-1,2</b>	<b>44,0</b>	<b>4 403</b>	<b>96,1</b>	<b>37,0</b>
darunter									
Hotels (ohne Hotels garnis)	32	31	-6,1	2 975	-1,5	49,7	3 113	95,6	40,8
Gasthöfe	35	34	-	674	-0,3	28,7	691	97,5	26,2
<b>Gotha</b>									
<b>Hotels, Gasthöfe, Pensionen</b>	<b>74</b>	<b>71</b>	<b>-1,4</b>	<b>4 717</b>	<b>0,4</b>	<b>54,6</b>	<b>4 783</b>	<b>98,6</b>	<b>46,0</b>
darunter									
Hotels (ohne Hotels garnis)	30	30	-	3 805	1,5	60,3	3 812	99,8	50,1
Gasthöfe	24	22	-4,3	473	-4,4	30,4	505	93,7	28,7
<b>Sömmerda</b>									
<b>Hotels, Gasthöfe, Pensionen</b>	<b>18</b>	<b>18</b>	<b>5,9</b>	<b>522</b>	<b>3,8</b>	<b>31,8</b>	<b>545</b>	<b>95,8</b>	<b>28,5</b>
darunter									
Hotels (ohne Hotels garnis)	7	7	-	294	-1,7	31,5	316	93,0	29,3
Gasthöfe	4	4	-	57	-	28,5	57	100,0	24,3
<b>Hildburghausen</b>									
<b>Hotels, Gasthöfe, Pensionen</b>	<b>48</b>	<b>46</b>	<b>-2,1</b>	<b>1 700</b>	<b>-0,2</b>	<b>39,3</b>	<b>1 799</b>	<b>94,5</b>	<b>33,1</b>
darunter									
Hotels (ohne Hotels garnis)	18	17	-	1 101	-1,3	48,8	1 183	93,1	40,1
Gasthöfe	18	18	-5,3	348	-2,2	22,6	355	98,0	22,0
<b>Ilm-Kreis</b>									
<b>Hotels, Gasthöfe, Pensionen</b>	<b>56</b>	<b>54</b>	<b>-1,8</b>	<b>2 289</b>	<b>-2,4</b>	<b>39,9</b>	<b>2 398</b>	<b>95,5</b>	<b>36,4</b>
darunter									
Hotels (ohne Hotels garnis)	22	21	-	1 574	-3,9	43,1	1 667	94,4	39,5
Gasthöfe	13	13	-	260	0,8	32,4	261	99,6	28,8

1) Doppelbetten zählen als 2 Schlafgelegenheiten. - 2) ganz oder teilweise geöffnet

Noch: 15. Beherbergungsstätten, angebotene Gästebetten und Kapazitätsauslastung nach Kreisen und ausgewählten Betriebsarten

Kreisfreie Stadt Landkreis ----- Betriebsart	Oktober 2019								Jan. - Okt. 2019
	Betriebe			in den Betrieben angebotene Betten/Schlafgelegenheiten <sup>1)</sup>					durch- schnittliche Auslastung
	insgesamt	darunter geöffnete <sup>2)</sup>		insgesamt	Veränderung gegenüber dem Vorjahres- monat	durch- schnittliche Auslastung	nachrichtlich		
		zusammen	Veränderung gegenüber dem Vorjahres- monat				maximales Angebot an Schlaf- gelegenheiten der letzten 13 Monate	Anteil der aktuell angebotenen Schlaf- gelegenheiten am Maximum	
Anzahl		%	Anzahl	%	Anzahl	%			
<b>Weimarer Land</b>									
<b>Hotels, Gasthöfe, Pensionen</b>	<b>38</b>	<b>37</b>	<b>-</b>	<b>1 815</b>	<b>-7,5</b>	<b>44,4</b>	<b>2 011</b>	<b>90,3</b>	<b>37,5</b>
darunter									
Hotels (ohne Hotels garnis)	14	13	-	1 198	-10,8	51,9	1 388	86,3	43,2
Gasthöfe	9	9	-	198	1,0	26,0	200	99,0	21,0
<b>Sonneberg</b>									
<b>Hotels, Gasthöfe, Pensionen</b>	<b>35</b>	<b>35</b>	<b>6,1</b>	<b>1 003</b>	<b>4,3</b>	<b>25,5</b>	<b>1 037</b>	<b>96,7</b>	<b>26,4</b>
darunter									
Hotels (ohne Hotels garnis)	12	12	-	388	-3,5	21,1	412	94,2	25,9
Gasthöfe	14	14	7,7	279	5,3	26,8	281	99,3	27,0
<b>Saalfeld-Rudolstadt</b>									
<b>Hotels, Gasthöfe, Pensionen</b>	<b>70</b>	<b>67</b>	<b>-6,9</b>	<b>2 308</b>	<b>-6,4</b>	<b>31,3</b>	<b>4 108</b>	<b>56,2</b>	<b>27,2</b>
darunter									
Hotels (ohne Hotels garnis)	35	33	-	1 462	-4,7	30,5	3 238	45,2	26,5
Gasthöfe	25	24	-11,1	560	-6,0	30,6	580	96,6	27,3
<b>Saale-Holzland-Kreis</b>									
<b>Hotels, Gasthöfe, Pensionen</b>	<b>34</b>	<b>33</b>	<b>-</b>	<b>1 141</b>	<b>2,4</b>	<b>44,8</b>	<b>1 171</b>	<b>97,4</b>	<b>40,8</b>
darunter									
Hotels (ohne Hotels garnis)	11	11	10,0	636	4,1	52,9	648	98,1	48,1
Gasthöfe	16	15	-11,8	323	-8,8	32,1	341	94,7	28,7
<b>Saale-Orla-Kreis</b>									
<b>Hotels, Gasthöfe, Pensionen</b>	<b>48</b>	<b>48</b>	<b>6,7</b>	<b>1 540</b>	<b>4,9</b>	<b>39,2</b>	<b>1 559</b>	<b>98,8</b>	<b>29,8</b>
darunter									
Hotels (ohne Hotels garnis)	15	15	7,1	827	2,9	48,1	835	99,0	33,1
Gasthöfe	23	23	9,5	457	10,1	28,1	463	98,7	24,4
<b>Greiz</b>									
<b>Hotels, Gasthöfe, Pensionen</b>	<b>26</b>	<b>25</b>	<b>-</b>	<b>928</b>	<b>-2,6</b>	<b>33,8</b>	<b>968</b>	<b>95,9</b>	<b>31,9</b>
darunter									
Hotels (ohne Hotels garnis)	6	5	-16,7	539	-6,4	41,9	576	93,6	38,3
Gasthöfe	15	15	7,1	241	5,2	17,7	244	98,8	19,2
<b>Altenburger Land</b>									
<b>Hotels, Gasthöfe, Pensionen</b>	<b>25</b>	<b>25</b>	<b>8,7</b>	<b>758</b>	<b>8,8</b>	<b>31,4</b>	<b>763</b>	<b>99,3</b>	<b>27,8</b>
darunter									
Hotels (ohne Hotels garnis)	9	9	12,5	444	2,3	30,6	444	100,0	24,5
Gasthöfe	6	6	20,0	105	19,3	22,4	105	100,0	22,5

1) Doppelbetten zählen als 2 Schlafgelegenheiten. - 2) ganz oder teilweise geöffnet

**16. Beherbergungsstätten, angebotene Gästebetten und Kapazitätsauslastung nach ausgewählten Gemeinden (ohne Camping)**

Landkreis Gemeinde	Oktober 2019								Jan. - Okt. 2019
	Betriebe			in den Betrieben angebotene Betten/Schlafgelegenheiten <sup>1)</sup>					durch- schnittliche Auslastung
	insgesamt	darunter geöffnete <sup>2)</sup>		insgesamt	Veränderung gegenüber dem Vorjahres- monat	durch- schnittliche Auslastung	nachrichtlich		
		zusammen	Veränderung gegenüber dem Vorjahres- monat				maximales Angebot an Schlaf- gelegenheiten der letzten 13 Monate	Anteil der aktuell angebotenen Schlaf- gelegenheiten am Maximum	
Anzahl		%	Anzahl	%	Anzahl	%			
<b>Eichsfeld</b>									
Heilbad Heiligenstadt, Stadt	10	10	11,1	793	5,5	63,6	794	99,9	58,1
Küllstedt	3	3	-	50	-	6,2	50	100,0	9,7
Niederorschel	3	3	.	.	.	.	.	.	.
Schimberg	4	3	.	.	.	.	.	.	.
Leinefelde-Worbis, Stadt	12	12	-	382	1,9	36,7	382	100,0	33,0
Sonnenstein	4	4	33,3	107	12,6	32,7	107	100,0	32,5
Dingelstädt, Stadt	4	4	-	64	1,6	15,8	64	100,0	18,9
<b>Nordhausen</b>									
Nordhausen, Stadt	10	10	-16,7	628	-2,5	36,7	642	97,8	38,1
Harztor	14	14	-6,7	722	-3,9	30,7	726	99,4	25,3
Bleicherode, Stadt	4	3	-	121	-10,4	23,1	199	60,8	22,4
<b>Wartburgkreis</b>									
Bad Salzungen, Stadt	14	14	7,7	894	0,3	73,7	953	93,8	72,2
Buttlar	4	4	.	.	.	.	.	.	.
Dernbach	8	7	-12,5	429	-9,9	66,0	476	90,1	65,5
Mihla	3	3	-	68	-	18,0	68	100,0	18,0
Ruhla, Stadt	10	9	-10,0	229	-18,8	40,0	249	92,0	29,6
Wutha-Farnroda	5	5	-	89	-	33,5	89	100,0	30,7
Gerstungen	5	5	-	110	-	16,5	110	100,0	16,1
Hörselberg-Hainich	5	5	-	148	-	48,2	148	100,0	37,8
Bad Liebenstein, Stadt	13	13	8,3	1 243	7,5	78,4	1 251	99,4	77,7
<b>Unstrut-Hainich-Kreis</b>									
Bad Langensalza, Stadt	11	11	-	827	-0,5	71,5	831	99,5	64,1
Mühlhausen/Thüringen, Stadt	19	17	-5,6	901	6,6	34,4	934	96,5	32,9
<b>Kyffhäuserkreis</b>									
Bad Frankenhausen/Kyffhäuser, Stadt	12	12	-	864	0,8	70,6	870	99,3	59,6
Sondershausen, Stadt	11	11	-	789	-3,0	33,2	1 161	68,0	38,9
Kyffhäuserland	6	6	-	142	6,8	26,6	142	100,0	18,8
Artern, Stadt	3	3	-	76	1,3	42,8	76	100,0	40,8
Roßleben-Wiehe, Stadt	4	4	.	.	.	.	.	.	.
An der Schmücke, Stadt	3	3	.	.	.	.	.	.	.
<b>Schmalkalden-Meiningen</b>									
Breitungen/Werra	3	3	.	.	.	.	.	.	.
Floh-Seligenthal	10	10	11,1	235	27,0	21,7	235	100,0	22,5
Meiningen, Stadt	15	15	7,1	468	6,8	36,6	470	99,6	34,3
Oberhof, Stadt	25	23	-4,2	2 675	0,1	54,6	2 754	97,1	44,3
Schmalkalden, Kurort, Stadt	11	11	-	383	-3,0	44,4	397	96,5	36,2
Steinbach-Hallenberg, Kurort, Stadt	14	14	7,7	312	4,3	23,4	318	98,1	20,0
Brotterode-Trusetal, Stadt	13	12	-	417	7,5	22,6	436	95,6	24,6
Wasungen, Stadt	5	5	-	174	6,7	21,0	174	100,0	16,6
Zella-Mehlis, Stadt	8	8	-	252	0,8	36,5	255	98,8	41,2
Kaltennordheim, Stadt	6	6	20,0	162	6,6	26,6	162	100,0	23,5

1) Doppelbetten zählen als 2 Schlafgelegenheiten. - 2) ganz oder teilweise geöffnet



Noch: 16. Beherbergungsstätten, angebotene Gästebetten und Kapazitätsauslastung nach ausgewählten Gemeinden (ohne Camping)

Landkreis Gemeinde	Oktober 2019								Jan. - Okt. 2019
	Betriebe			in den Betrieben angebotene Betten/Schlafgelegenheiten <sup>1)</sup>					durch- schnittliche Auslastung
	insgesamt	darunter geöffnete <sup>2)</sup>		insgesamt	Veränderung gegenüber dem Vorjahres- monat	durch- schnittliche Auslastung	nachrichtlich		
		zusammen	Veränderung gegenüber dem Vorjahres- monat				maximales Angebot an Schlaf- gelegenheiten der letzten 13 Monate	Anteil der aktuell angebotenen Schlaf- gelegenheiten am Maximum	
Anzahl		%	Anzahl	%	Anzahl	%			
<b>Gotha</b>									
Friedrichroda, Stadt	22	22	4,8	2 224	1,9	67,7	2 230	99,7	54,5
Georgenthal/Thür. Wald	4	3	-25,0	188	-10,0	36,3	211	89,1	31,3
Gotha, Stadt	15	15	-	1 059	2,0	48,2	1 059	100,0	41,8
Luisenthal	4	4	.	.	.	.	.	.	.
Ohrdruf, Stadt	4	4	-	63	-	19,8	63	100,0	21,5
Bad Tabarz	8	8	-	830	1,2	70,9	830	100,0	65,4
Tambach-Dietharz/Thür. Wald, Stadt	13	13	-	521	3,0	25,6	526	99,0	22,5
Waltershausen, Stadt	5	5	-	124	-3,9	40,3	129	96,1	39,1
Leinatal	3	3	.	.	.	.	.	.	.
Nesse-Apfelstädt	4	4	-	307	-	40,0	307	100,0	37,0
Hörsel	3	3	-	110	-2,7	34,8	113	97,3	24,4
Drei Gleichen	5	4	33,3	105	12,9	32,1	115	91,3	34,6
<b>Sömmerda</b>									
Kölleda, Stadt	4	4	-	89	-	31,3	106	84,0	24,5
Sömmerda, Stadt	3	3	-	96	-	33,9	96	100,0	35,3
Weißensee, Stadt	5	5	25,0	294	71,9	30,5	294	100,0	28,1
<b>Hildburghausen</b>									
Eisfeld, Stadt	11	11	-	266	-	34,1	266	100,0	30,5
Hildburghausen, Stadt	4	3	-	86	-	25,3	99	86,9	24,9
Schleusingen, Stadt	13	11	-8,3	462	-7,2	24,7	520	88,8	25,6
Masserberg	20	20	-	1 342	0,6	56,9	1 411	95,1	48,4
Römhild, Stadt	3	3	-	72	-	21,0	72	100,0	23,3
Heldburg, Stadt	5	4	.	.	.	.	.	.	.
<b>Ilm-Kreis</b>									
Arnstadt, Stadt	12	11	-8,3	461	-4,9	43,5	488	94,5	35,6
Elgersburg	4	4	-	127	-	43,1	127	100,0	36,7
Amt Wachsenburg	5	5	25,0	125	15,7	24,4	126	99,2	19,5
Ilmenau, Stadt	30	29	-	1 361	-4,2	36,7	1 449	93,9	34,1
Plaue, Stadt	3	3	.	.	.	.	.	.	.
Stadtilm, Stadt	4	4	-	143	-0,7	27,6	144	99,3	29,3
Geratal	8	8	-	298	-1,0	26,4	316	94,3	25,5
Großbreitenbach, Stadt	11	11	10,0	390	7,1	47,3	420	92,9	43,1
<b>Weimarer Land</b>									
Apolda, Stadt	4	4	33,3	438	4,8	35,4	438	100,0	31,5
Bad Berka, Stadt	7	6	-14,3	522	-3,2	84,9	539	96,8	70,4
Bad Sulza, Stadt	13	13	-	925	-11,1	70,6	1 040	88,9	62,0
Mönchenholzhausen	3	3	-	209	1,0	18,1	209	100,0	25,9
Nohra	3	3	-	160	-2,4	25,7	164	97,6	25,4
Ilmtal-Weinstraße	4	4	-	143	-	24,0	145	98,6	21,7

1) Doppelbetten zählen als 2 Schlafgelegenheiten. - 2) ganz oder teilweise geöffnet

Noch: 16. Beherbergungsstätten, angebotene Gästebetten und Kapazitätsauslastung nach ausgewählten Gemeinden (ohne Camping)

Landkreis Gemeinde	Oktober 2019								Jan. - Okt. 2019
	Betriebe			in den Betrieben angebotene Betten/Schlafgelegenheiten <sup>1)</sup>					durch- schnittliche Auslastung
	insgesamt	darunter geöffnete <sup>2)</sup>		insgesamt	Veränderung gegenüber dem Vorjahres- monat	durch- schnittliche Auslastung	nachrichtlich		
		zusammen	Veränderung gegenüber dem Vorjahres- monat				maximales Angebot an Schlaf- gelegenheiten der letzten 13 Monate	Anteil der aktuell angebotenen Schlaf- gelegenheiten am Maximum	
Anzahl		%	Anzahl	%	Anzahl	%			
<b>Sonneberg</b>									
Lauscha, Stadt	5	5	-	112	-	32,7	112	100,0	30,2
Neuhaus am Rennweg, Stadt	13	13	-	522	-0,8	36,7	537	97,2	39,0
Schalkau, Stadt	4	4	.	.	.	.	.	.	.
Sonneberg, Stadt	11	11	-	375	0,8	33,8	382	98,2	30,8
Steinach, Stadt	4	4	-	161	-5,8	16,0	171	94,2	21,6
Frankenblick	5	5	.	.	.	.	.	.	.
Föritztal	3	3	50,0	115	11,7	68,3	115	100,0	71,4
<b>Saalfeld-Rudolstadt</b>									
Bad Blankenburg, Stadt	5	5	-	500	8,0	37,2	501	99,8	40,2
Cursdorf	3	3	-	131	-3,7	30,7	136	96,3	26,3
Lehesten, Stadt	3	3	.	.	.	.	.	.	.
Meura	3	3	.	.	.	.	.	.	.
Rudolstadt, Stadt	6	6	-14,3	319	-6,7	52,4	322	99,1	43,6
Saalfeld/Saale, Stadt	22	19	-24,0	876	-31,2	47,8	2 740	32,0	38,1
Schwarzburg	4	4	-	200	-	20,2	270	74,1	22,7
Leutenberg, Stadt	4	4	-	149	-	31,4	149	100,0	30,7
Uhlstädt-Kirchhasel	7	6	-14,3	236	-11,6	51,4	267	88,4	48,2
Unterwellenborn	5	5	-	129	-1,5	29,6	131	98,5	28,6
Königsee, Stadt	5	5	-	125	-	23,5	125	100,0	27,2
Schwarzatal, Stadt	7	7	16,7	188	6,2	25,7	194	96,9	19,6
<b>Saale-Holzland-Kreis</b>									
Bad Klosterlausnitz	9	9	-	638	-	91,0	640	99,7	89,5
Eisenberg, Stadt	5	4	-20,0	206	-6,4	33,4	220	93,6	34,7
Stadtroda, Stadt	3	3	.	.	.	.	.	.	.
<b>Saale-Orla-Kreis</b>									
Bad Lobenstein, Stadt	6	6	-	366	-	61,5	366	100,0	60,7
Neustadt an der Orla, Stadt	7	7	-	189	-	21,2	195	96,9	16,2
Schleiz, Stadt	4	4	-	217	0,9	16,0	217	100,0	15,7
Triptis, Stadt	3	3	-	150	9,5	47,1	152	98,7	35,0
Ziegenrück, Stadt	6	6	-	172	-	55,8	172	100,0	44,0
Krölpa	3	3	50,0	105	36,4	28,3	105	100,0	31,3
Wurzbach, Stadt	4	4	.	.	.	.	.	.	.
Saalebürg-Ebersdorf, Stadt	10	10	-	393	2,3	18,5	452	86,9	35,6
Rosenthal am Rennsteig	5	5	25,0	93	13,4	16,8	98	94,9	17,1
<b>Greiz</b>									
Berga/Elster, Stadt	4	3	.	.	.	.	.	.	.
Greiz, Stadt	7	7	16,7	151	-16,6	27,3	194	77,8	23,8
Weida, Stadt	3	3	-	74	-	14,3	74	100,0	17,1
Zeulenroda-Triebes, Stadt	6	6	-	542	-11,7	33,9	614	88,3	34,3
Mohlsdorf-Teichwolframsdorf	3	3	.	.	.	.	.	.	.
<b>Altenburger Land</b>									
Altenburg, Stadt	9	9	28,6	442	20,8	34,5	447	98,9	30,0
Meuselwitz, Stadt	6	6	50,0	94	44,6	24,1	94	100,0	21,7
Schmölln, Stadt	4	4	-	110	-	37,2	110	100,0	29,7

1) Doppelbetten zählen als 2 Schlafgelegenheiten. - 2) ganz oder teilweise geöffnet

**17. Beherbergungsstätten, angebotene Gästebetten und Kapazitätsauslastung  
in Städten des Vereins Städtetourismus in Thüringen e.V.**

Stadt	Oktober 2019								Jan. - Okt. 2019
	Betriebe			in den Betrieben angebotene Betten/Schlafgelegenheiten <sup>1)</sup>					durch- schnittliche Auslastung
	insgesamt	darunter geöffnete <sup>2)</sup>		insgesamt	Veränderung gegenüber dem Vorjahres- monat	durch- schnittliche Auslastung	nachrichtlich		
		zusammen	Veränderung gegenüber dem Vorjahres- monat				maximales Angebot an Schlaf- gelegenheiten der letzten 13 Monate	Anteil der aktuell angebotenen Schlaf- gelegenheiten am Maximum	
Anzahl		%	Anzahl	%	Anzahl	%			
Altenburg, Stadt	9	9	28,6	442	20,8	34,5	447	98,9	30,0
Apolda, Stadt	4	4	33,3	438	4,8	35,4	438	100,0	31,5
Arnstadt, Stadt	12	11	-8,3	461	-4,9	43,5	488	94,5	35,6
Bad Langensalza, Stadt	11	11	-	827	-0,5	71,5	831	99,5	64,1
Eisenach, Stadt	31	31	3,3	2 093	1,4	56,6	2 110	99,2	49,5
Erfurt, Stadt	68	68	1,5	5 278	-0,9	54,8	5 583	94,5	47,6
Gera, Stadt	15	14	-6,7	1 189	-1,0	47,6	1 209	98,3	42,4
Gotha, Stadt	15	15	-	1 059	2,0	48,2	1 059	100,0	41,8
Ilmenau, Stadt	30	29	-	1 361	-4,2	36,7	1 449	93,9	34,1
Jena, Stadt	31	31	3,3	2 478	12,5	47,2	2 492	99,4	43,1
Meiningen, Stadt	15	15	7,1	468	6,8	36,6	470	99,6	34,3
Mühlhausen/Thüringen, Stadt	19	17	-5,6	901	6,6	34,4	934	96,5	32,9
Nordhausen, Stadt	10	10	-16,7	628	-2,5	36,7	642	97,8	38,1
Rudolstadt, Stadt	6	6	-14,3	319	-6,7	52,4	322	99,1	43,6
Saalfeld/Saale, Stadt	22	19	-24,0	876	-31,2	47,8	2 740	32,0	38,1
Schmalkalden, Kurort, Stadt	11	11	-	383	-3,0	44,4	397	96,5	36,2
Sondershausen, Stadt	11	11	-	789	-3,0	33,2	1 161	68,0	38,9
Suhl, Stadt	35	34	6,3	2 233	1,7	41,5	2 262	98,7	36,1
Weimar, Stadt	51	50	6,4	4 756	4,9	61,5	4 776	99,6	53,2
<b>Ausgewählte Städte zusammen</b>	<b>406</b>	<b>396</b>	<b>-</b>	<b>26 979</b>	<b>0,5</b>	<b>50,1</b>	<b>29 810</b>	<b>90,5</b>	<b>44,3</b>

1) Doppelbetten zählen als 2 Schlafgelegenheiten. - 2) ganz oder teilweise geöffnet

18. Beherbergungsstätten der Hotellerie mit 25 und mehr Gästezimmern und deren Auslastung nach Betriebsarten

Betriebsart	Oktober 2019			Jan. - Okt. 2019	
	Betriebe mit 25 und mehr Gästezimmern insgesamt	darunter geöffnete Betriebe <sup>1)</sup>		durchschnittliche Auslastung der Gästezimmer <sup>2)</sup>	
		zusammen	Veränderung gegenüber dem Vorjahresmonat		
	Anzahl		%		
<b>Hotels, Gasthöfe, Pensionen</b>	<b>230</b>	<b>226</b>	<b>- 2,6</b>	<b>66,1</b>	<b>58,0</b>
Hotels (ohne Hotels garnis)	183	179	- 4,3	66,3	57,7
Hotels garnis	32	32	6,7	66,8	62,5
Gasthöfe	9	9	-	60,0	52,9
Pensionen	6	6	-	57,3	50,3

1) ganz oder teilweise geöffnet

2) rechnerischer Wert: (belegte Gästezimmertage / angebotene Gästezimmertage) x 100 im Berichtsmonat bzw. Jahresteil

19. Beherbergungsstätten der Hotellerie mit 25 und mehr Gästezimmern und deren Auslastung nach Kreisen

Kreisfreie Stadt Landkreis Land	Oktober 2019			Jan. - Okt. 2019	
	Betriebe mit 25 und mehr Gästezimmern insgesamt	darunter geöffnete Betriebe <sup>1)</sup>		durchschnittliche Auslastung der Gästezimmer <sup>2)</sup>	
		zusammen	Veränderung gegenüber dem Vorjahresmonat		
	Anzahl		%		
Stadt Erfurt	23	23	-	75,6	68,1
Stadt Gera	6	6	-	67,3	59,0
Stadt Jena	12	12	20,0	68,2	62,9
Stadt Suhl	7	7	-	63,7	58,0
Stadt Weimar	16	16	-	77,0	68,8
Stadt Eisenach	14	14	-	70,2	65,2
Eichsfeld	4	4	-	63,3	51,6
Nordhausen	9	9	- 10,0	55,3	46,7
Wartburgkreis	10	9	- 10,0	62,3	55,9
Unstrut-Hainich-Kreis	6	6	-	71,4	62,1
Kyffhäuserkreis	5	5	-	75,3	60,7
Schmalkalden-Meiningen	21	20	- 9,1	59,7	50,5
Gotha	19	19	- 5,0	73,0	61,9
Sömmerda	5	5	-	50,9	45,8
Hildburghausen	10	10	-	54,8	44,1
Ilm-Kreis	13	12	- 7,7	55,9	50,5
Weimarer Land	10	10	-	58,2	51,4
Sonneberg	3	3	50,0	46,5	45,0
Saalfeld-Rudolstadt	19	18	- 10,0	42,4	35,9
Saale-Holzland-Kreis	5	5	-	66,2	62,5
Saale-Orla-Kreis	5	5	- 16,7	63,7	46,1
Greiz	4	4	-	63,9	57,4
Altenburger Land	4	4	-	39,4	28,8
<b>Thüringen</b>	<b>230</b>	<b>226</b>	<b>- 2,6</b>	<b>66,1</b>	<b>58,0</b>

1) ganz oder teilweise geöffnet

2) rechnerischer Wert: (belegte Gästezimmertage / angebotene Gästezimmertage) x 100 im Berichtsmonat bzw. Jahresteil

## Reisegebiete in Thüringen







