



STATISTISCHER BERICHT

A I, A II, A III - vj 2 / 20

Bevölkerungsvorgänge in Thüringen 2. Vierteljahr 2020

Bestell-Nr. 01 102

Zeichenerklärung

- nichts vorhanden (genau Null)
- 0 weniger als die Hälfte von 1 in der letzten besetzten Stelle, jedoch mehr als nichts
- . Zahlenwert unbekannt oder geheim zu halten
- ... Zahlenwert lag bei Redaktionsschluss noch nicht vor
- x Tabellenfach gesperrt, weil Aussage nicht sinnvoll
- p vorläufige Zahl
- r berichtigte Zahl
- / Zahlenwert nicht sicher genug
- () Aussagewert eingeschränkt

Anmerkung: Abweichungen in den Summen, auch im Vergleich zu anderen Veröffentlichungen, erklären sich aus dem Runden von Einzelwerten.

Herausgeber:

Thüringer Landesamt für Statistik

Europaplatz 3, 99091 Erfurt

Postfach 90 01 63, 99104 Erfurt

Telefon: 0361 57331-9642

Telefax: 0361 57331-9699

Internet: statistik.thueringen.de

E-Mail: auskunft@statistik.thueringen.de

Auskunft erteilt:

Referat: Bevölkerungs- und
Haushaltsstatistiken

Telefon: 0361 57331-9447

Herausgegeben im Oktober 2020

Heft-Nr.: 197/20

Preis: 3,75 Euro

© Thüringer Landesamt für Statistik, Erfurt, 2020

Vervielfältigung und Verbreitung, auch auszugsweise, mit Quellenangabe gestattet.

Inhaltsverzeichnis

	Seite
Vorbemerkungen	2
Grafiken	4
1. Wanderungen über die Landesgrenze Thüringens im 2. Vierteljahr 2010 - 2020	4
2. Lebendgeborene und Gestorbene im 2. Vierteljahr 2010 - 2020	5
Tabellen	6
1. Bevölkerungsstand	6
1.1 Bevölkerungsentwicklung im 2. Vierteljahr 2020	6
1.2 Bevölkerungsentwicklung in den einzelnen Monaten des 2. Vierteljahres 2020	6
1.3 Bevölkerungsentwicklung im 2. Vierteljahr 2020 und Bevölkerungsstand am 30.6.2020 nach Kreisen	7
1.4 Veränderung des Bevölkerungsstandes im 2. Vierteljahr 2020 nach Kreisen	8
2. Natürliche Bevölkerungsbewegung Eheschließungen, Geborene und Gestorbene im 2. Vierteljahr 2020 nach Kreisen	9
3. Räumliche Bevölkerungsbewegung	10
3.1 Über die Landesgrenze Thüringens Zu- und Fortgezogene im 2. Vierteljahr 2020 nach Herkunfts- und Zielländern	10
3.2 Über die Grenzen des Bundesgebietes Zu- und Fortgezogene im 2. Vierteljahr 2020 nach Herkunfts- und Zielländern	11
3.3 Zu- und Fortgezogene in den Kreisen im 2. Vierteljahr 2020 nach Wanderungsarten	13

Vorbemerkungen

Der vorliegende Bericht enthält die auf der Basis des Zensus 2011 mit Stichtag 9.5.2011 ermittelten Fortschreibungsergebnisse der Bevölkerung am 30.6.2020 und die Ergebnisse der natürlichen und räumlichen Bevölkerungsbewegung für das 2. Vierteljahr 2020.

Rechtsgrundlage

Gesetz über die Statistik der Bevölkerungsbewegung und die Fortschreibung des Bevölkerungsstandes (Bevölkerungsstatistikgesetz - BevStatG) in der Fassung vom 20. April 2013 (BGBl. I S. 826), das durch Artikel 9 des Gesetzes vom 18. Dezember 2018 (BGBl. I S. 2639) geändert worden ist, in Verbindung mit dem Gesetz über die Statistik für Bundeszwecke (Bundesstatistikgesetz - BStatG) vom 20. Oktober 2016 (BGBl. I S. 2394), das zuletzt durch Artikel 6 des Gesetzes vom 10. Juli 2020 (BGBl. I S. 1648) geändert worden ist.

Methodische Hinweise

Regional zugeordnet werden Eheschließungen am Ereignisort, Geburten am Wohnsitz der Mutter, Sterbefälle am Wohnsitz des Verstorbenen.

Die Zuordnung der Personen zur Bevölkerung einer Gemeinde erfolgt nach dem Hauptwohnprinzip (Bevölkerung am Ort der alleinigen oder der Hauptwohnung). An- und Abmeldungen von Nebenwohnungen sind nicht fortschreibungswirksam. Meldungen über die Änderung des Wohnungsstatus führen bei der neuen Hauptwohngemeinde zu einer personellen Zunahme, während bei der bisherigen Hauptwohngemeinde ein entsprechender Abgang verbucht wird.

Bei den räumlichen und natürlichen Bevölkerungsstatistiken finden ausschließlich die Bewegungsdaten Berücksichtigung, deren Ereignisdatum im aktuellen Berichtsjahr des vorliegenden statistischen Berichtes oder im Vorjahr liegen. Bewegungsdaten, deren Ereignisdatum vor dem Vorjahr aber nach dem 9.5.2011 liegen, werden in der Bevölkerungsfortschreibung als sonstige Bewegungen berücksichtigt, aber nicht bei den Bewegungsstatistiken mit ausgewiesen. Bewegungsdaten, deren Ereignisdatum vor dem 9.5.2011 liegen, werden in der Bevölkerungsfortschreibung nicht berücksichtigt.

Im Zuge der Maßnahmen zur Eindämmung der Corona-Pandemie kann es ab Mitte März 2020 aufgrund von Einschränkungen im Publikumsverkehr von Meldebehörden oder verlängerten Fristen zur An- und Abmeldung zu einer zeitlich verzögerten Erfassung von Wanderungsfällen in der Statistik kommen.

Ab dem Berichtsjahr 2016 sind die Ergebnisse der Wanderungsstatistik sowie Bevölkerungsfortschreibung aufgrund folgender methodischer Änderungen und technischer Weiterentwicklungen nur bedingt mit den Vorjahreswerten vergleichbar:

- Seit dem 1.1.2016 werden Zu- und Fortzüge von Deutschen nach "Unbekannt" in der Wanderungsstatistik explizit als Zu- bzw. Fortzüge von Deutschen nach "Unbekannt/ohne Angabe" verbucht. Zuvor blieben sie in der Wanderungsstatistik und infolge in der Bevölkerungsfortschreibung unberücksichtigt.
- Die Datenlieferungen aus dem Meldewesen wurden auf ein verbessertes elektronisches Verfahren umgestellt. Dies ermöglicht der Statistik eine weitestgehend automatische Verarbeitung der Datenlieferungen und führt grundsätzlich zu einer näher am Zu- bzw. Fortzugsdatum liegenden Verarbeitung der Wanderungsdaten.

Die Mitglieder der stationierten ausländischen Streitkräfte sowie der ausländischen diplomatischen und konsularischen Vertretungen mit ihren Familienangehörigen werden statistisch nicht erfasst.

Alle Daten dieses Berichtes tragen vorläufigen Charakter.

Definitionen

Deutsche

Als Deutsche gelten Personen im Sinne des Artikels 116 Abs. 1 des Grundgesetzes der Bundesrepublik Deutschland. Neugeborene zählen als Deutsche, wenn wenigstens ein Elternteil die deutsche Staatsangehörigkeit besitzt oder die Voraussetzungen lt. § 4 Abs. 3 Staatsangehörigkeitsgesetz (StAG) vorliegen. Deutsche, die zugleich eine fremde Staatsangehörigkeit besitzen, werden als Deutsche gezählt.

Eheschließungen

sind standesamtliche Trauungen, auch von Ausländern, mit Ausnahme der Fälle, in denen beide Ehegatten Angehörige ausländischer Streitkräfte sind bzw. zu den ausländischen diplomatischen und konsularischen Vertretungen und ihren Familienangehörigen gehören. In den Ergebnissen der Eheschließungsstatistik sind seit dem Berichtsjahr 2018 die Eheschließungen gleichgeschlechtlicher Partner enthalten. Eheschließungen werden nach dem Heiratsort (Standesamt) regional zugeordnet.

Lebendgeborene

Lebendgeborene sind Kinder, bei denen nach der Trennung vom Mutterleib entweder das Herz geschlagen, die Nabelschnur pulsiert oder die natürliche Lungenatmung eingesetzt hat. Es wird unterschieden, ob die Eltern der Kinder zum Zeitpunkt der Geburt miteinander verheiratet waren oder nicht.

Totgeborene

sind Kinder, bei denen sich nach der Trennung vom Mutterleib keines der unter "Lebendgeborene" genannten Merkmale des Lebens gezeigt hat, deren Geburtsgewicht jedoch mindestens 500 Gramm beträgt. Diese Mindestgrenzen gelten ab 1.1.2009 nicht bei Mehrlingsgeburten.

Gestorbene

In der Zahl der Gestorbenen sind die Totgeborenen, die nachträglich beurkundeten Kriegssterbefälle und die gerichtlichen Todeserklärungen nicht enthalten.

Zu- und Fortzüge

Bei den Zu- und Fortzügen werden als Erhebungsunterlagen die An- und Abmeldungen verwendet, die auf Grund der gesetzlichen Bestimmungen über die Meldepflicht bei einem Wohnungswechsel anfallen. Umzüge innerhalb einer Gemeinde bleiben jedoch außer Betracht.

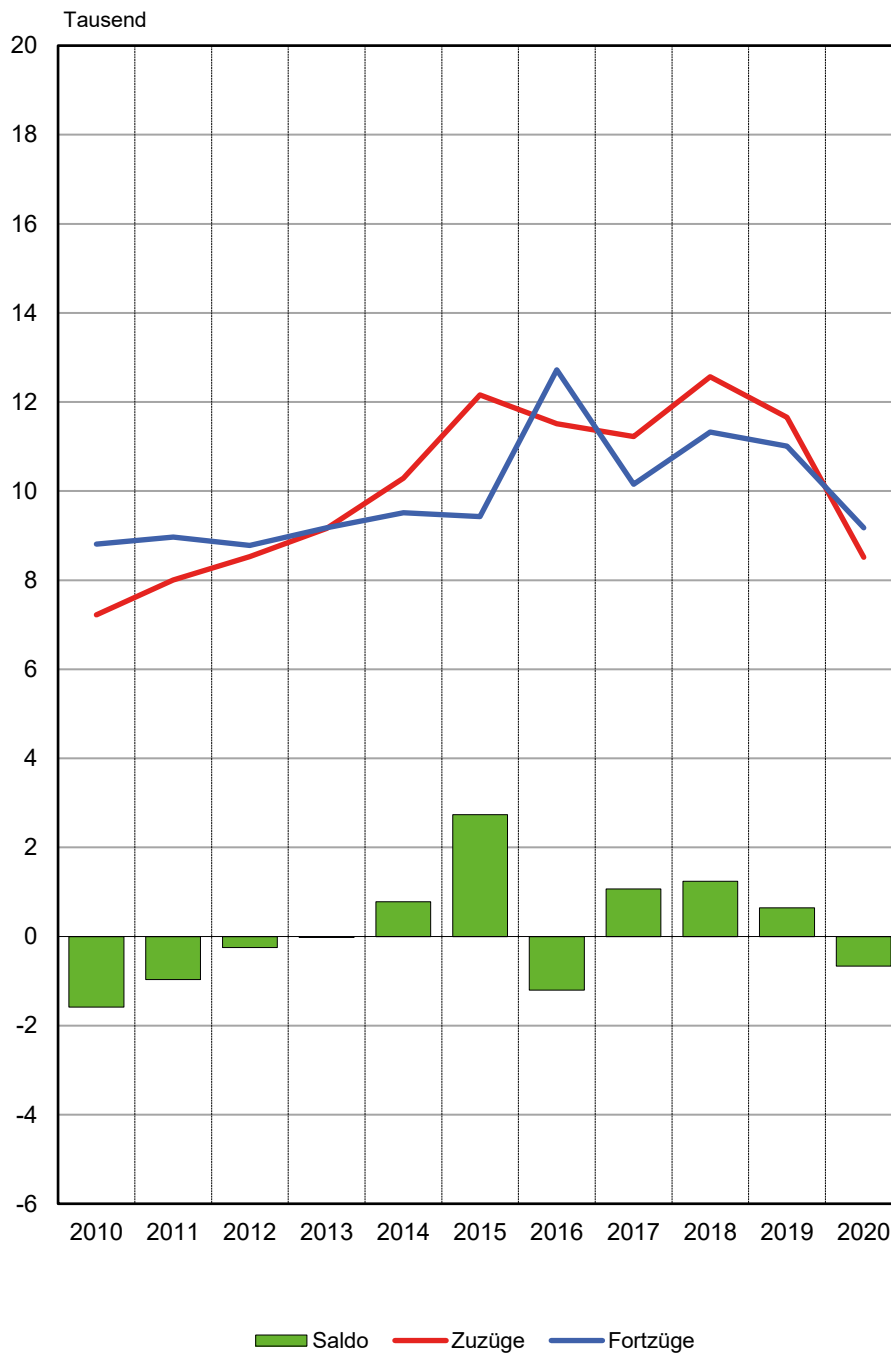
Für Wanderungen, die nicht über die Grenze des Bundesgebietes hinausgehen, werden lediglich die Anmeldungen ausgewertet, wobei die Abmeldung auf Grund der Angabe über den bisherigen Wohnort erfasst wird. Bei Wanderungen über die Bundesgrenzen werden sowohl die An- als auch die Abmeldungen verwendet.

Die Summen für die Kreise und das Land beinhalten jeweils alle Wanderungen über die Gemeindegrenzen.

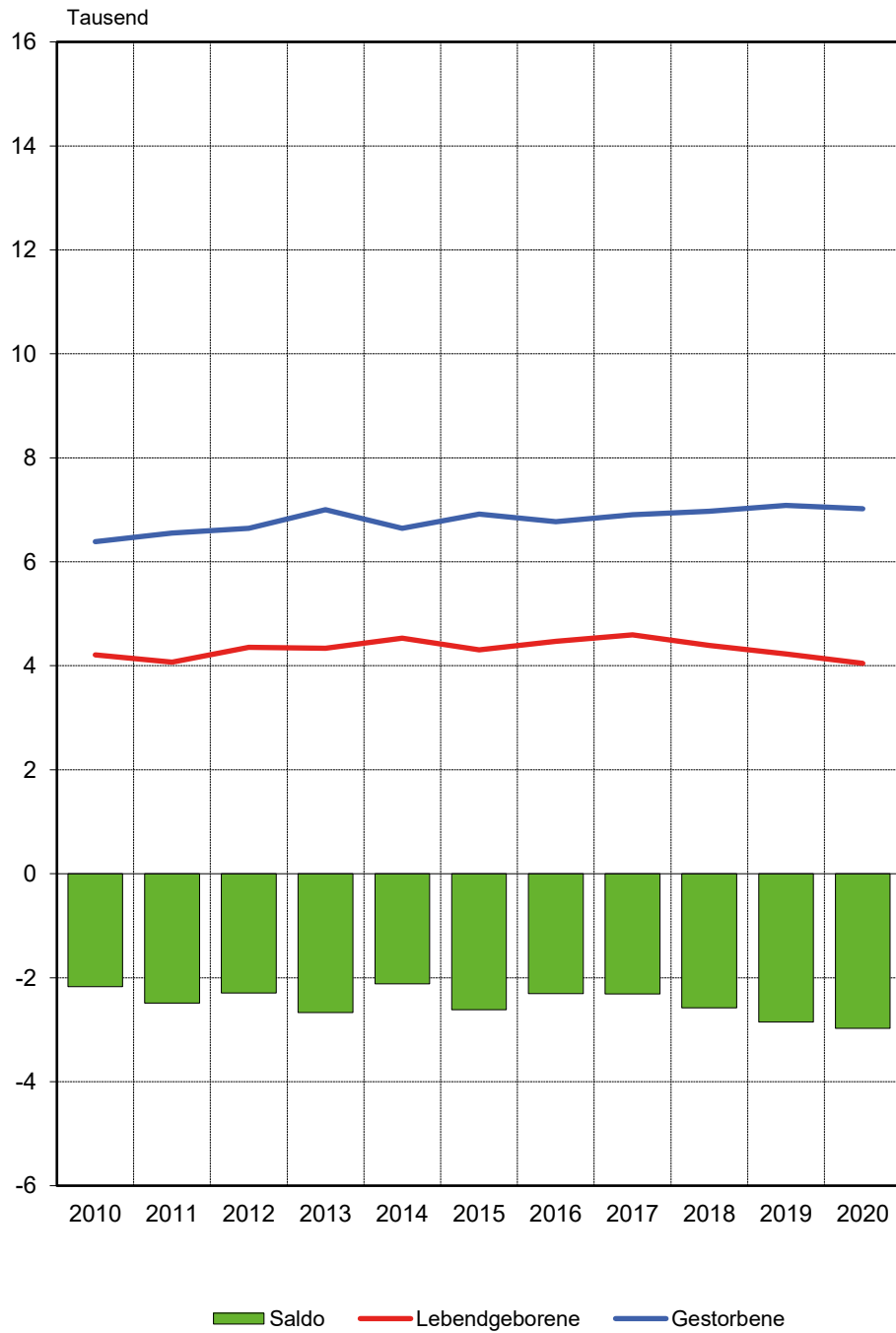
Überschuss der Zu- bzw. Fortzüge

Differenz zwischen Zu- und Fortzügen eines Zeitraumes.

1. Wanderungen über die Landesgrenze Thüringens im 2. Vierteljahr 2010 - 2020



2. Lebendgeborene und Gestorbene im 2. Vierteljahr 2010 - 2020



1. Bevölkerungsstand
1.1 Bevölkerungsentwicklung im 2. Vierteljahr 2020

Vorgang	Insgesamt	Männlich	Weiblich
Bevölkerung am Anfang des Zeitraumes	2 129 156	1 053 865	1 075 291
Natürliche Bevölkerungsbewegung			
Geborene	4 073	2 131	1 942
davon			
Lebendgeborene	4 047	2 119	1 928
Totgeborene	26	12	14
Gestorbene	7 022	3 543	3 479
darunter			
im 1. Lebensjahr	10	5	5
Überschuss der Geborenen bzw. Gestorbenen (-)	- 2 975	- 1 424	- 1 551
Wanderungen über die Landesgrenze			
Zuzüge	8 515	4 755	3 760
Fortzüge	9 177	5 318	3 859
Überschuss der Zu- bzw. Fortzüge (-)	- 662	- 563	- 99
Berücksichtigung von sonstigen Bewegungen und Korrekturmeldungen	- 113	- 66	- 47
Veränderungen insgesamt	- 3 750	- 2 053	- 1 697
Bevölkerung am Ende des Zeitraumes	2 125 406	1 051 812	1 073 594

1.2 Bevölkerungsentwicklung in den einzelnen Monaten des 2. Vierteljahres 2020

Vorgang	April	Mai	Juni	2. Vierteljahr 2020	2. Vierteljahr 2019
Lebendgeborene	1 322	1 321	1 404	4 047	4 230
Gestorbene	2 537	2 261	2 224	7 022	7 085
Zuzüge insgesamt	5 336	7 315	7 951	20 602	23 919
Fortzüge insgesamt	5 907	7 429	7 928	21 264	23 272
Wanderungen über die Landesgrenze					
Zuzüge	2 138	2 924	3 453	8 515	11 653
Fortzüge	2 709	3 038	3 430	9 177	11 006
Landesbinnenwanderung über die Kreisgrenzen zwischen Gemeinden desselben Kreises	1 802	2 469	2 411	6 682	6 853
	1 396	1 922	2 087	5 405	5 413

1.3 Bevölkerungsentwicklung im 2. Vierteljahr 2020 und Bevölkerungsstand am 30.6.2020 nach Kreisen

Kreisfreie Stadt Landkreis Land	Überschuss der Geborenen bzw. Gestorbenen (-)	Überschuss der Zu- bzw. Fortzüge (-)	Sonstiges ¹⁾	Bevölkerungs- zunahme bzw. -abnahme (-)	Bevölkerung am 30.6.2020		
					insgesamt	männlich	weiblich
Stadt Erfurt	- 73	- 185	- 10	- 268	213 480	103 928	109 552
Stadt Gera	- 168	- 100	- 2	- 270	92 570	44 670	47 900
Stadt Jena	60	- 198	- 6	- 144	110 717	55 347	55 370
Stadt Suhl	- 95	- 424	- 7	- 526	36 320	17 770	18 550
Stadt Weimar	- 25	- 29	- 27	- 81	64 997	31 404	33 593
Stadt Eisenach	- 67	- 52	- 1	- 120	42 089	20 732	21 357
Eichsfeld	- 52	28	- 8	- 32	99 835	50 059	49 776
Nordhausen	- 163	- 123	3	- 283	82 991	41 197	41 794
Wartburgkreis	- 164	55	- 7	- 116	118 620	59 384	59 236
Unstrut-Hainich-Kreis	- 141	14	- 4	- 131	101 913	50 558	51 355
Kyffhäuserkreis	- 162	- 27	3	- 186	73 833	36 659	37 174
Schmalkalden-Meiningen	- 221	- 32	- 12	- 265	124 363	62 199	62 164
Gotha	- 244	- 40	- 10	- 294	134 378	66 819	67 559
Sömmerda	- 102	134	- 4	28	69 318	34 584	34 734
Hildburghausen	- 75	- 15	- 1	- 91	63 002	31 495	31 507
Ilm-Kreis	- 166	- 123	- 28	- 317	105 733	53 087	52 646
Weimarer Land	- 79	170	- 4	87	82 315	40 817	41 498
Sonneberg	- 145	- 72	2	- 215	57 368	28 230	29 138
Saalfeld-Rudolstadt	- 231	- 30	4	- 257	102 644	50 569	52 075
Saale-Holzland-Kreis	- 74	180	3	109	82 849	41 211	41 638
Saale-Orla-Kreis	- 104	3	- 1	- 102	80 050	39 755	40 295
Greiz	- 286	119	2	- 165	97 044	47 787	49 257
Altenburger Land	- 198	85	2	- 111	88 977	43 551	45 426
Thüringen	- 2 975	- 662	- 113	- 3 750	2 125 406	1 051 812	1 073 594
davon							
kreisfreie Städte	- 368	- 988	- 53	- 1 409	560 173	273 851	286 322
Landkreise	- 2 607	326	- 60	- 2 341	1 565 233	777 961	787 272

1) Sonstige Bewegungen und Korrekturmeldungen

1.4 Veränderung des Bevölkerungsstandes im 2. Vierteljahr 2020 nach Kreisen

Kreisfreie Stadt Landkreis Land	Veränderung des Bevölkerungsstandes am 30.6.2020					
	zum 31.3.2020			zum 30.6.2019		
	insgesamt	männlich	weiblich	insgesamt	männlich	weiblich
	Prozent					
Stadt Erfurt	- 0,10	- 0,07	- 0,13	0,09	0,15	0,03
Stadt Gera	- 1,50	- 1,62	- 1,38	- 1,17	- 1,20	- 1,14
Stadt Jena	- 0,13	- 0,15	- 0,11	- 0,12	- 0,14	- 0,11
Stadt Suhl	- 1,26	- 0,75	- 1,74	- 1,37	- 1,01	- 1,70
Stadt Weimar	- 0,03	- 0,51	0,43	0,03	- 0,39	0,42
Stadt Eisenach	- 0,65	- 0,61	- 0,69	- 0,55	- 0,57	- 0,53
Eichsfeld	- 0,54	- 0,63	- 0,46	- 0,50	- 0,54	- 0,46
Nordhausen	- 0,76	- 0,56	- 0,95	- 0,78	- 0,72	- 0,84
Wartburgkreis	- 0,81	- 0,80	- 0,81	- 0,75	- 0,78	- 0,72
Unstrut-Hainich-Kreis	- 0,75	- 0,85	- 0,65	- 0,62	- 0,69	- 0,54
Kyffhäuserkreis	- 1,43	- 1,53	- 1,32	- 1,16	- 1,22	- 1,10
Schmalkalden-Meiningen	- 0,75	- 0,81	- 0,69	- 0,69	- 0,66	- 0,72
Gotha	- 0,58	- 0,77	- 0,40	- 0,48	- 0,65	- 0,31
Sömmerda	- 0,32	- 0,34	- 0,30	- 0,28	- 0,32	- 0,25
Hildburghausen	- 0,72	- 0,70	- 0,75	- 0,56	- 0,61	- 0,51
Ilm-Kreis	- 0,64	- 0,63	- 0,65	- 0,49	- 0,49	- 0,48
Weimarer Land	0,46	0,46	0,47	0,35	0,40	0,31
Sonneberg	- 1,47	- 1,49	- 1,44	- 1,22	- 1,27	- 1,17
Saalfeld-Rudolstadt	- 1,20	- 1,17	- 1,23	- 1,08	- 1,02	- 1,15
Saale-Holzland-Kreis	- 0,16	- 0,31	- 0,02	- 0,09	- 0,15	- 0,03
Saale-Orla-Kreis	- 0,83	- 0,71	- 0,96	- 0,76	- 0,71	- 0,81
Greiz	- 0,98	- 1,00	- 0,97	- 0,74	- 0,74	- 0,74
Altenburger Land	- 1,13	- 1,20	- 1,06	- 1,01	- 1,05	- 0,97
Thüringen	- 0,66	- 0,69	- 0,63	- 0,55	- 0,57	- 0,53
davon						
kreisfreie Städte	- 0,45	- 0,48	- 0,42	- 0,31	- 0,32	- 0,30
Landkreise	- 0,74	- 0,77	- 0,71	- 0,63	- 0,66	- 0,61

2. Natürliche Bevölkerungsbewegung
Eheschließungen, Geborene und Gestorbene im 2. Vierteljahr 2020 nach Kreisen

Kreisfreie Stadt Landkreis Land	Ehe- schließungen	Lebendgeborene			Gestorbene		Überschuss der Geborenen bzw. Gestorbenen (-)	
		insgesamt	und zwar		insgesamt	darunter männlich		
			männlich	deren Eltern nicht miteinander verheiratet sind				
Stadt Erfurt	192	499	265	248	572	302	- 73	
Stadt Gera	68	166	82	98	334	178	- 168	
Stadt Jena	105	308	184	149	248	121	60	
Stadt Suhl	33	55	24	36	150	85	- 95	
Stadt Weimar	92	157	85	90	182	93	- 25	
Stadt Eisenach	59	83	43	42	150	77	- 67	
Eichsfeld	93	219	120	89	271	148	- 52	
Nordhausen	75	135	72	74	298	146	- 163	
Wartburgkreis	98	212	120	98	376	184	- 164	
Unstrut-Hainich-Kreis	119	228	108	120	369	184	- 141	
Kyffhäuserkreis	85	130	60	81	292	159	- 162	
Schmalkalden-Meiningen	111	210	118	118	431	205	- 221	
Gotha	159	228	119	132	472	243	- 244	
Sömmerda	69	115	58	58	217	95	- 102	
Hildburghausen	81	117	57	70	192	98	- 75	
Ilm-Kreis	110	189	92	103	355	174	- 166	
Weimarer Land	103	162	73	81	241	113	- 79	
Sonneberg	43	94	49	46	239	127	- 145	
Saalfeld-Rudolstadt	133	169	89	103	400	210	- 231	
Saale-Holzland-Kreis	90	137	71	78	211	91	- 74	
Saale-Orla-Kreis	113	157	83	89	261	130	- 104	
Greiz	115	151	81	89	437	215	- 286	
Altenburger Land	84	126	66	76	324	165	- 198	
Thüringen	2 230	4 047	2 119	2 168	7 022	3 543	- 2 975	
davon								
kreisfreie Städte	549	1 268	683	663	1 636	856	- 368	
Landkreise	1 681	2 779	1 436	1 505	5 386	2 687	- 2 607	

3. Räumliche Bevölkerungsbewegung
3.1 Über die Landesgrenze Thüringens Zu- und Fortgezogene im 2. Vierteljahr 2020
nach Herkunfts- und Zielländern

Herkunfts- bzw. Zielland	Zuzüge		Fortzüge		Überschuss der Zu- bzw. Fortzüge (-)	
	insgesamt	darunter männlich	insgesamt	darunter männlich	insgesamt	darunter männlich
Insgesamt						
Baden-Württemberg	483	255	480	251	3	4
Bayern	1 051	577	970	535	81	42
Berlin	262	127	243	119	19	8
Brandenburg	177	85	178	89	- 1	- 4
Bremen	21	8	42	19	- 21	- 11
Hamburg	66	31	107	54	- 41	- 23
Hessen	533	271	689	355	- 156	- 84
Mecklenburg-Vorpommern	91	40	196	104	- 105	- 64
Niedersachsen	431	211	468	240	- 37	- 29
Nordrhein-Westfalen	504	255	674	354	- 170	- 99
Rheinland-Pfalz	136	65	147	85	- 11	- 20
Saarland	30	19	25	14	5	5
Sachsen	978	520	1 068	540	- 90	- 20
Sachsen-Anhalt	540	277	515	257	25	20
Schleswig-Holstein	94	50	111	52	- 17	- 2
Bundesgebiet zusammen	5 397	2 791	5 913	3 068	- 516	- 277
Ausland ¹⁾	3 118	1 964	3 264	2 250	- 146	- 286
Insgesamt	8 515	4 755	9 177	5 318	- 662	- 563
Deutsche						
Baden-Württemberg	363	181	318	145	45	36
Bayern	861	458	740	394	121	64
Berlin	207	95	161	71	46	24
Brandenburg	151	70	163	80	- 12	- 10
Bremen	17	.	24	.	- 7	- 2
Hamburg	53	23	69	30	- 16	- 7
Hessen	439	211	536	263	- 97	- 52
Mecklenburg-Vorpommern	83	36	176	91	- 93	- 55
Niedersachsen	340	155	347	167	- 7	- 12
Nordrhein-Westfalen	364	169	325	159	39	10
Rheinland-Pfalz	114	51	93	53	21	- 2
Saarland	17	.	15	.	2	2
Sachsen	859	442	932	459	- 73	- 17
Sachsen-Anhalt	491	247	478	235	13	12
Schleswig-Holstein	69	40	88	39	- 19	1
Bundesgebiet zusammen	4 428	2 194	4 465	2 202	- 37	- 8
Ausland ¹⁾	748	502	816	574	- 68	- 72
Insgesamt	5 176	2 696	5 281	2 776	- 105	- 80
Ausländer						
Baden-Württemberg	120	74	162	106	- 42	- 32
Bayern	190	119	230	141	- 40	- 22
Berlin	55	32	82	48	- 27	- 16
Brandenburg	26	15	15	9	11	6
Bremen	4	.	18	.	- 14	- 9
Hamburg	13	8	38	24	- 25	- 16
Hessen	94	60	153	92	- 59	- 32
Mecklenburg-Vorpommern	8	4	20	13	- 12	- 9
Niedersachsen	91	56	121	73	- 30	- 17
Nordrhein-Westfalen	140	86	349	195	- 209	- 109
Rheinland-Pfalz	22	14	54	32	- 32	- 18
Saarland	13	.	10	.	3	3
Sachsen	119	78	136	81	- 17	- 3
Sachsen-Anhalt	49	30	37	22	12	8
Schleswig-Holstein	25	10	23	13	2	- 3
Bundesgebiet zusammen	969	597	1 448	866	- 479	- 269
Ausland ¹⁾	2 370	1 462	2 448	1 676	- 78	- 214
Insgesamt	3 339	2 059	3 896	2 542	- 557	- 483

1) einschl. "unbekanntes Ausland" und "ungeklärt und ohne Angabe"

**3.2 Über die Grenzen des Bundesgebietes Zu- und Fortgezogene im 2. Vierteljahr 2020
nach Herkunfts- und Zielländern**

Herkunfts- bzw. Zielland	Zuzüge		Fortzüge		Überschuss der Zu- bzw. Fortzüge (-)		
	insgesamt	darunter männlich	insgesamt	darunter männlich	insgesamt	darunter männlich	
Bulgarien	184	120	153	122	31	-	2
Frankreich	15	9	26	13	-	11	-
Griechenland	46	26	39	25	7		1
Italien	70	42	49	28	21		14
Kroatien	18	12	27	19	-	9	-
Lettland	64	28	80	45	-	16	-
Litauen	56	32	51	28	5		4
Niederlande	25	14	17	9	8		5
Österreich	46	23	53	38	-	7	-
Polen	524	314	543	384	-	19	-
Portugal	23	13	22	15	1	-	2
Rumänien	472	309	409	264	63		45
Slowakei	47	27	124	78	-	77	-
Spanien	24	20	21	11	3		9
Tschechische Republik	50	27	57	40	-	7	-
Ungarn	120	81	174	139	-	54	-
Übrige EU-Staaten	30	18	39	22	-	9	-
EU-Staaten zusammen	1 814	1 115	1 884	1 280	-	70	-
Albanien	11	5	20	16	-	9	-
Bosnien und Herzegowina	15	10	4	4	11		6
Kosovo	7	.	13	.	-	6	-
Moldau, Republik	11	6	13	7	-	2	-
Nordmazedonien	12	4	14	8	-	2	-
Russische Föderation	18	.	20	.	-	2	-
Schweiz	95	63	55	38	40		25
Serbien	16	8	18	8	-	2	-
Türkei	39	27	20	15	19		12
Ukraine	24	6	26	14	-	2	-
Vereinigtes Königreich	32	17	12	8	20		9
Übriges Europa	12	4	21	13	-	9	-
Europa zusammen	2 106	1 277	2 120	1 441	-	14	-

Noch: 3.2 Über die Grenzen des Bundesgebietes Zu- und Fortgezogene im 2. Vierteljahr 2020
nach Herkunfts- und Zielländern

Herkunfts- bzw. Zielland	Zuzüge		Fortzüge		Überschuss der Zu- bzw. Fortzüge (-)			
	insgesamt	darunter männlich	insgesamt	darunter männlich	insgesamt	darunter männlich		
Algerien	6	.	10	.	-	4	-	3
Libyen	25	18	24	15		1		3
Marokko	9	.	8	.		1		-
Tunesien	4	.	4	.		-		1
Übriges Afrika	32	17	22	19		10	-	2
Afrika zusammen	76	51	68	52		8	-	1
Brasilien	11	.	5	.		6		4
Kanada	3	.	13	.	-	10	-	3
Kolumbien	7	4	5	-		2		4
Mexiko	10	.	3	.		7		3
USA	19	9	19	12		-	-	3
Übriges Amerika	25	17	9	4		16		13
Amerika zusammen	75	.	54	.		21		18
Afghanistan	12	.	-	.		12		10
China	20	12	50	17	-	30	-	5
Georgien	4	4	23	13	-	19	-	9
Indien	10	7	22	18	-	12	-	11
Indonesien	5	.	16	.	-	11	-	9
Irak	8	.	5	.		3		1
Korea, Republik	5	.	15	.	-	10	-	5
Libanon	7	3	6	3		1		-
Syrien, Arabische Republik	29	.	5	.		24		17
Thailand	10	.	4	.		6		1
Vietnam	71	34	13	6		58		28
Übriges Asien	83	42	32	17		51		26
Asien zusammen	264	148	191	104		73		44
Australien und Ozeanien	18	.	4	.		14		7
Außereuropäisches Ausland zusammen	433	252	317	184		116		68
Unbekanntes Ausland	19	10	14	10		5		-
Ungeklärt und ohne Angabe	560	425	813	615	-	253	-	190
Personen insgesamt	3 118	1 964	3 264	2 250	-	146	-	286
darunter Deutsche	748	502	816	574	-	68	-	72

3.3 Zu- und Fortgezogene in den Kreisen im 2. Vierteljahr 2020 nach Wanderungsarten

Kreisfreie Stadt Landkreis Land	Wanderung insgesamt		Wanderung über die Landesgrenze		Landesbinnenwanderung		
	Zuzüge	Fortzüge	Zuzüge	Fortzüge	über die Kreisgrenzen		zwischen den Gemeinden desselben Kreises
					Zuzüge	Fortzüge	
Stadt Erfurt	2 030	2 215	1 039	1 158	991	1 057	-
Stadt Gera	747	847	436	510	311	337	-
Stadt Jena	1 056	1 254	676	771	380	483	-
Stadt Suhl	414	838	264	226	150	612	-
Stadt Weimar	699	728	419	414	280	314	-
Stadt Eisenach	389	441	161	158	228	283	-
Eichsfeld	931	903	388	373	115	102	428
Nordhausen	777	900	322	453	131	123	324
Wartburgkreis	1 090	1 035	347	403	387	276	356
Unstrut-Hainich-Kreis	806	792	221	289	291	209	294
Kyffhäuserkreis	558	585	203	238	147	139	208
Schmalkalden-Meiningen	1 045	1 077	359	398	284	277	402
Gotha	1 588	1 628	585	662	413	376	590
Sömmerda	777	643	232	196	319	221	226
Hildburghausen	546	561	221	216	140	160	185
Ilm-Kreis	1 019	1 142	421	588	350	306	248
Weimarer Land	921	751	246	251	454	279	221
Sonneberg	502	574	268	329	69	80	165
Saalfeld-Rudolstadt	913	943	287	290	210	237	416
Saale-Holzland-Kreis	1 097	917	309	249	402	282	386
Saale-Orla-Kreis	856	853	302	312	200	187	354
Greiz	946	827	362	305	350	288	234
Altenburger Land	895	810	447	388	80	54	368
Thüringen	20 602	21 264	8 515	9 177	6 682	6 682	5 405
davon							
kreisfreie Städte	5 335	6 323	2 995	3 237	2 340	3 086	-
Landkreise	15 267	14 941	5 520	5 940	4 342	3 596	5 405

