



# STATISTISCHER BERICHT

F II - m 1 / 20

# Baugenehmigungen in Thüringen Januar 2020

Bestell-Nr. 06 207

### **Zeichenerklärung**

- nichts vorhanden (genau Null)
- 0 weniger als die Hälfte von 1 in der letzten besetzten Stelle, jedoch mehr als nichts
- . Zahlenwert unbekannt oder geheim zu halten
- ... Zahlenwert lag bei Redaktionsschluss noch nicht vor
- x Tabellenfach gesperrt, weil Aussage nicht sinnvoll
- p vorläufige Zahl
- r berichtigte Zahl
- / Zahlenwert nicht sicher genug
- () Aussagewert eingeschränkt

Anmerkung: Abweichungen in den Summen, auch im Vergleich zu anderen Veröffentlichungen, erklären sich aus dem Runden von Einzelwerten.

### **Herausgeber:**

Thüringer Landesamt für Statistik

Europaplatz 3, 99091 Erfurt

Postfach 90 01 63, 99104 Erfurt

Telefon: 0361 57331-9642

Telefax: 0361 57331-9699

Internet: [statistik.thueringen.de](http://statistik.thueringen.de)

E-Mail: [auskunft@statistik.thueringen.de](mailto:auskunft@statistik.thueringen.de)

### **Auskunft erteilt:**

Referat: Verarbeitendes Gewerbe, Baugewerbe,  
Bautätigkeit, Energie, Handwerk,  
Abfallwirtschaft, Umwelt

Telefon: 0361 57334 3210

Herausgegeben im März 2020

Heft-Nr.: 63/20

Preis: 5,00 Euro

© Thüringer Landesamt für Statistik, Erfurt, 2020

Vervielfältigung und Verbreitung, auch auszugsweise, mit Quellenangabe gestattet.

## **Inhaltsverzeichnis**

Seite

### **Vorbemerkungen**

3

### **Übersicht zu den Baugenehmigungen im Hochbau**

7

### **Grafiken**

1. Baugenehmigungen für die Errichtung neuer Wohn- und Nichtwohngebäude  
2019 und 2020  
- Anzahl - 8
2. Baugenehmigungen für die Errichtung neuer Wohn- und Nichtwohngebäude  
2019 und 2020  
- Veranschlagte Kosten - 8
3. Genehmigte Wohnungen 2019 und 2020 9
4. Genehmigte Wohnungen im Wohnungsneubau 2019 und 2020 nach  
Gebäudetypen 9
5. Baugenehmigung für Wohngebäude (Neubau)  
nach verwendeter primärer Energie zur Heizung  
Januar 2020 16
6. Baugenehmigung für Wohn- und Nichtwohngebäude (Neubau)  
nach verwendeter primärer Energie zur Warmwasserbereitung  
Januar 2020 16

### **Tabellen**

1. Baugenehmigungen für Wohn- und Nichtwohnbauten  
Hochbau insgesamt  
1995 bis Januar 2020 10
2. Baugenehmigungen für Wohnbauten Januar 2020 12
3. Baugenehmigungen für Nichtwohnbauten Januar 2020 13
4. Baugenehmigungen für Wohn- und Nichtwohnbauten nach Kreisen  
Hochbau insgesamt  
Januar 2020 14

5. Baugenehmigungen für Wohngebäude Januar 2020 nach Gebäudeart und verwendeter primärer Energie zur Heizung	17
6. Baugenehmigungen für Nichtwohngebäude Januar 2020 nach Gebäudeart und verwendeter primärer Energie zur Heizung	17
7. Baugenehmigungen für Wohngebäude Januar 2020 nach Gebäudeart und verwendeter primärer Energie zur Warmwasserbereitung	18
8. Baugenehmigungen für Nichtwohngebäude Januar 2020 nach Gebäudeart und verwendeter primärer Energie zur Warmwasserbereitung	18
9. Baugenehmigungen für Wohn- und Nichtwohngebäude Januar 2020 nach Gebäudeart, Art der Beheizung und vorwiegend verwendeter Heizenergie	19

## **Vorbemerkungen**

### **Ziel der Statistik**

Die Statistik der Bautätigkeit im Hochbau gehört zum System der Bundesstatistiken und besteht aus Baugenehmigungs-, Baufertigstellungs-, Bauüberhangs- und Bauabgangserhebung. Sie liefert in vorwiegend mengenmäßiger Darstellung Ergebnisse über die Struktur, den Umfang und die Entwicklung der Bautätigkeit im Hochbau und ist somit ein wichtiger Indikator für die Beurteilung der Wirtschaftsentwicklung im Bausektor.

Darüber hinaus dient sie der Fortschreibung des Wohnungsbestandes und stellt Informationen z.B. für die Planung in den Gebietskörperschaften, für Wirtschaft, Forschung und Städtebau zur Verfügung.

### **Rechtsgrundlage**

Die Statistik der Bautätigkeit im Hochbau ist angeordnet durch das Gesetz über die Statistik der Bautätigkeit im Hochbau und die Fortschreibung des Wohnungsbestandes (Hochbaustatistikgesetz - HBauStatG) vom 5. Mai 1998 (Bundesgesetzblatt I S. 869 f.), zuletzt geändert durch Artikel 2 des Gesetzes vom 26. Juli 2016 (BGBl. I S. 1839), in Verbindung mit dem Gesetz über die Statistik für Bundeszwecke (Bundesstatistikgesetz - BStatG) vom 22.01.1987 (BGBl. I S. 462, 565), in der Fassung der Bekanntmachung vom 20.10.2016 (BGBl. I S. 2394).

### **Erhebungsmerkmale**

1. Bauherren nach Bauherrengruppen
2. Lage des Baugrundstücks
3. Art und veranschlagte Kosten der Baumaßnahmen
4. Gebäude nach Art, Fläche und (bei Errichtung neuer Wohngebäude) Haustyp
5. Für neu zu errichtende Gebäude Rauminhalt, Geschoszahl, Art der Beheizung und vorwiegende Heizenergie sowie überwiegend verwendeter Baustoff
6. Für Gebäude mit Wohnraum die Zahl der Wohnungen

### **Erhebungseinheit**

Erfasst werden genehmigungspflichtige oder zustimmungsbedürftige sowie in Thüringen ab 1.7.1994 - bei vereinfachten baurechtlichen Bestimmungen - anzeige- bzw. kenntnisgabepflichtige oder einem Genehmigungsverfahren unterliegende Hochbaumaßnahmen, bei denen Wohn- oder Nutzraum geschaffen oder verändert wird. Der umfassende Bereich der Baureparaturen ist somit nicht Erhebungsgegenstand in der Bautätigkeitsstatistik. Erhebungseinheit ist das einzelne (Wohn- oder Nichtwohn-) Gebäude, wobei sowohl die Errichtung neuer Gebäude als auch Baumaßnahmen an bestehenden Gebäuden zu erfassen sind. Während im Wohnbau alle Baumaßnahmen in die Statistik einbezogen werden, bleiben im Nichtwohnbau Objekte bis zu 350 m<sup>3</sup> Rauminhalt oder 18 000 EUR (1997 bis 2001: 35 000 DM, bis 1996: 25 000 DM) veranschlagte Kosten unberücksichtigt, sofern sie keine Wohnräume enthalten.

### **Methodische Hinweise**

Die monatliche Berichterstattung über Baugenehmigungen basiert auf den von den Bauaufsichtsbehörden abgegebenen Meldungen, die nicht immer zeitgerecht übermittelt werden. Die Ergebnisse berücksichtigen daher nur diejenigen Objekte, von denen im Berichtszeitraum die Baugenehmigung übersandt wurde. Hieraus ergeben sich Unterschiede zum tatsächlichen Baugeschehen in den einzelnen Monaten.

Baumaßnahmen an bestehenden Gebäuden können zur Verringerung der Anzahl der Wohnungen bzw. der Wohn- oder Nutzflächen führen. Dadurch können in den Tabellen auch negative Werte stehen.

Abweichungen in den Summen erklären sich aus Korrekturen zur Jahresaufbereitung. Diese Korrekturen können nur in der Jahressumme und nicht in den einzelnen Monaten bzw. Vierteljahren ausgewiesen werden.

Ab Berichtsjahr 2012 werden die "Sonstigen Wohneinheiten" als Wohnungen erfasst.

## **Definitionen**

### **Gebäude**

Gebäude sind selbstständig benutzbare, überdachte Bauwerke, die auf Dauer errichtet sind und die von Menschen betreten werden können und geeignet oder bestimmt sind, dem Schutz von Menschen, Tieren oder Sachen zu dienen. Dabei kommt es auf die Umschließung durch Wände nicht an; die Überdachung allein ist ausreichend. Bei Doppel-, Gruppen- oder Reihenhäusern gilt jeder Teil, der von dem anderen durch eine Trennwand geschieden ist, als selbst-ständiges Gebäude. Bei Wohnblöcken mit mehreren Zugängen wird jeder Gebäudeteil mit eigenem Zugang als ein einzelnes Gebäude gezählt.

### **Wohngebäude**

Wohngebäude sind Gebäude, die mindestens zur Hälfte - gemessen an der Nutzfläche (DIN 277) - Wohnzwecken dienen. Nebennutzflächen in Wohngebäuden (Abstellräume u.Ä.) werden zur Bestimmung des Nutzungsschwerpunktes nicht herangezogen.

### **Nichtwohngebäude**

Nach der Systematik der Bauwerke sind Nichtwohngebäude solche Gebäude, die überwiegend für Nichtwohnzwecke bestimmt sind, d.h. Gebäude, in denen mehr als die Hälfte der Gesamtnutzfläche Nichtwohnzwecken dient.

### **Errichtung neuer Gebäude**

Unter Errichtung neuer Gebäude werden Neubauten und Wiederaufbauten verstanden. Als Wiederaufbau gilt der Aufbau zerstörter oder abgerissener Gebäude ab Oberkante des noch vorhandenen Kellergeschosses.

### **Baumaßnahmen an bestehenden Gebäuden**

Baumaßnahmen an bestehenden Gebäuden sind bauliche Veränderungen an bestehenden Gebäuden durch Umbau-, Ausbau-, Erweiterungs- oder Wiederherstellungsmaßnahmen.

### **Wohnung**

Unter einer Wohnung sind nach außen abgeschlossene, zu Wohnzwecken bestimmte, in der Regel zusammenliegende Räume zu verstehen, die die Führung eines eigenen Haushalts ermöglichen. Eine Wohnung hat grundsätzlich einen eigenen abschließbaren Zugang unmittelbar vom Freien, vom Treppenhaus oder von einem Vorraum, ferner Wasserversorgung, Ausguss und Toilette.

### **Wohnräume**

Wohnräume sind Räume, die für Wohnzwecke bestimmt sind und mindestens eine Wohnfläche von 6 m<sup>2</sup> haben sowie abgeschlossene Küchen unabhängig von deren Größe.

### **Wohnfläche**

Die Wohnfläche (zu berechnen nach der Verordnung der Wohnfläche (Wohnflächenverordnung – WoFlV) vom 25. November 2003 (BGBl. I S. 2346)) umfasst die Grundflächen der Räume, die ausschließlich zu dieser Wohnung gehören, also die Flächen von Wohn- und Schlafräumen, Küchen und Nebenräumen (z. B. Dielen, Abstellräume und Bad) innerhalb der Wohnung.

Die Wohnfläche eines Wohnheims umfasst die Grundflächen der Räume, die zur alleinigen und gemeinschaftlichen Nutzung durch die Bewohner bestimmt sind.

Zur Wohnfläche gehören auch die Grundflächen von Wintergärten, Schwimmbädern und ähnlichen nach allen Seiten geschlossenen Räumen sowie Balkonen, Loggien, Dachgärten und Terrassen, wenn sie ausschließlich zu der Wohnung oder dem Wohnheim gehören.

Voll berechnet werden die Grundflächen von Räumen und Raumteilen mit einer lichten Höhe von mindestens 2 m. Die Grundflächen von Räumen und Raumteilen mit einer lichten Höhe von mindestens einem Meter und weniger als zwei Metern und von unbeheizbaren Wintergärten, Schwimmbädern und ähnlichen nach allen Seiten geschlossenen Räumen sind zur Hälfte, von Balkonen, Loggien, Dachgärten und Terrassen sind in der Regel zu einem Viertel, höchstens jedoch zur Hälfte anzurechnen.

Nicht gezählt werden die Grundflächen von Zubehörräumen (z. B. Kellerräume, Abstellräume außerhalb der Wohnung, Waschküchen, Bodenräume, Trockenräume, Heizungsräume und Garagen).

### **Nutzfläche**

Unter der Nutzfläche im Sinne der Bautätigkeitsstatistik versteht man die anrechenbaren Flächen in Gebäuden oder Gebäudeteilen, die nicht Wohnzwecken dienen. Die Nutzfläche ist die Fläche, die sich ergibt, wenn von der Nutzfläche nach DIN 277 die Wohnfläche abgezogen wird. Zur Nutzfläche gehören die Hauptnutzflächen und die Nebennutzflächen gemäß den Nutzungsarten Nr. 1 - 7 der DIN 277, Teil 2, nicht jedoch die Konstruktions-, Funktions- und Verkehrsflächen.

### **Rauminhalt**

Rauminhalt ist das von den äußeren Begrenzungsflächen eines Gebäudes eingeschlossene Volumen (Bruttorauminhalt); d.h. das Produkt aus der überbauten Fläche und der anzusetzenden Höhe, es umfasst auch den Rauminhalt der Konstruktionen.

### **Veranschlagte Kosten der Bauwerke**

Veranschlagte Kosten im Sinne der Bautätigkeitsstatistik sind die Kosten der Baukonstruktion (einschließlich Erdarbeiten und baukonstruktive Einbauten), die Kosten der Installationen, die Kosten der betriebstechnischen Anlagen und die Kosten für betriebliche Einbauten sowie für besondere Bauausführungen. Kosten für nicht fest verbundene Einbauten, die nicht Bestandteil des Bauwerkes sind, wie Großrechenanlagen oder industrielle Produktionsanlagen, sind nicht einbezogen.

Die Umsatz-(Mehrwert-)steuer ist in den veranschlagten Kosten enthalten. Die veranschlagten Kosten werden zum Zeitpunkt der Baugenehmigung ermittelt.

### **Bauherr**

Bauherr ist der rechtlich und wirtschaftlich verantwortliche Auftraggeber bei einem Bauvorhaben, d.h. wer im eigenen Namen und für eigene oder fremde Rechnung Bauvorhaben durchführt oder durchführen lässt. Die Feststellung des Bauherrn bezieht sich auf den Zeitpunkt der Baugenehmigung, sie ist deshalb unabhängig von einer eventuell beabsichtigten späteren Veräußerung des Gebäudes oder der Wohnungen.

### **Öffentliche Bauherren**

Als öffentliche Bauherren gelten Kommunen, kommunale Wohnungsunternehmen sowie Bund und Land. Dies sind Unternehmen oder Einrichtungen, bei denen Kommune, Land oder Bund mit mehr als 50 % Nennkapital oder Stimmrecht beteiligt sind.

### **Private Haushalte**

Private Haushalte sind alle natürlichen Personen und Personengemeinschaften ohne eigene Rechtspersönlichkeit. Bei Einzelunternehmen und freiberuflich tätigen Personen ist entscheidend für die Zuordnung, wie der Bauherr nach außen auftritt. Handelt er im Namen seines Unternehmens, wird das Bauvorhaben dem Betriebsvermögen zugerechnet, anderenfalls dem Privateigentum.

### **Organisationen ohne Erwerbszweck**

Organisationen ohne Erwerbszweck sind Vereine, Verbände und andere Zusammenschlüsse, die gemeinnützige Zwecke verfolgen oder der Förderung bestimmter Interessen ihrer Mitglieder bzw. anderer Gruppen dienen, z.B. Organisationen der Erziehung, Wissenschaft, Kultur sowie der Sport- und Jugendpflege, Kirchen, karitative Organisationen, Organisationen des Wirtschaftslebens und der Gewerkschaften, Arbeitgeberverbände, Berufsorganisationen und Wirtschaftsverbände, politische Parteien.

### **Anstaltsgebäude**

Anstaltsgebäude sind Nichtwohngebäude, in denen überwiegend Personen untergebracht sind und die mit Einrichtungen für eine zentrale Haushaltsführung ausgestattet sind, z.B. Krankenhäuser, Gebäude für die Pflege Behinderter, Altenpflege- und Krankenhäuser, Heime für Säuglinge, Kinder und Jugendliche, Erziehungsheime, Müttergenesungsheime, Ferien- und Erholungsheime, Heime von Unterrichtsanstalten, Kasernen, Bereitschaftsgebäude, Klöster, Justizvollzugsanstalten.

### **Büro- und Verwaltungsgebäude**

Büro- und Verwaltungsgebäude sind Nichtwohngebäude, die überwiegend Büro- und Verwaltungszwecken dienen.

### **Landwirtschaftliche Betriebsgebäude**

Landwirtschaftliche Betriebsgebäude sind Nichtwohngebäude, die überwiegend land- und forstwirtschaftlichen, Gärtnerei- oder Fischereizwecken dienen. Sie erstrecken sich nicht auf Gebäude für Tier- und Pflanzenhaltung in zoologischen und botanischen Gärten, ebenso nicht auf Kühlhäuser, Silos, Warenlagergebäude und Ähnliches.

### **Nichtlandwirtschaftliche Betriebsgebäude**

Nichtlandwirtschaftliche Betriebsgebäude sind Nichtwohngebäude, die nicht land- und forstwirtschaftlichen, Gärtnerei- oder Fischereizwecken dienen. Sie werden unterteilt in Fabrik- und Werkstattgebäude, Handels- und Lagergebäude, Verkehrsgebäude, Hotels, Gasthöfe und Fremdenheime, Pensionen, Gaststättengebäude und andere nichtlandwirtschaftliche Betriebsgebäude, wie z.B. Filmtheater, Spielbanken, Ateliergebäude.

### **Sonstige Nichtwohngebäude**

Sonstige Nichtwohngebäude umfassen Kindertagesstätten, Schulgebäude, Hochschulgebäude, Gebäude für Forschungszwecke, Museen, Theater, Opernhäuser, Bibliotheken, Kongresshallen u.Ä., Kirchen und sonstige Kultgebäude, medizinische Behandlungsinstitute, Gebäude für Heilbäder oder die Gesundheitspflege, Sportgebäude und andere Nichtwohngebäude, wie z.B. Freizeitgebäude, Dorfgemeinschaftshäuser, Bunker, Pförtnerhäuser, Umkleidegebäude.



## Übersicht zu den Baugenehmigungen im Hochbau Januar 2020

Im Januar 2020 wurden von den Bauaufsichtsämtern in Thüringen insgesamt 361 Baugenehmigungen und Bauanzeigen für Hochbauten gemeldet. Das waren 13,6 Prozent bzw. 57 Baugenehmigungen bzw. Bauanzeigen weniger als im Vorjahresmonat.

Für alle Vorhaben wurde ein Kostenvolumen von 158 Millionen EUR veranschlagt, 9,5 Prozent bzw. fast 17 Millionen EUR weniger als im Januar 2019.

53,7 Prozent der veranschlagten Kosten wurden für den Wohn- und 46,3 Prozent für den Nichtwohnbau vorgesehen.

Im Januar 2020 wurde der Bau von insgesamt 360 Wohnungen genehmigt. Damit wurden von den Bauherren gegenüber dem Vorjahresmonat 553 Wohnungen weniger geplant.

Von diesen	360	Wohnungen sind
	302	in neuen Wohngebäuden,
	1	in neuen Nichtwohngebäuden,
	57	durch Baumaßnahmen an bestehenden Gebäuden

vorgesehen.

Im Januar 2020 wurden 57 Wohnungen, die durch Baumaßnahmen an bestehenden Gebäuden entstehen sollen, genehmigt.

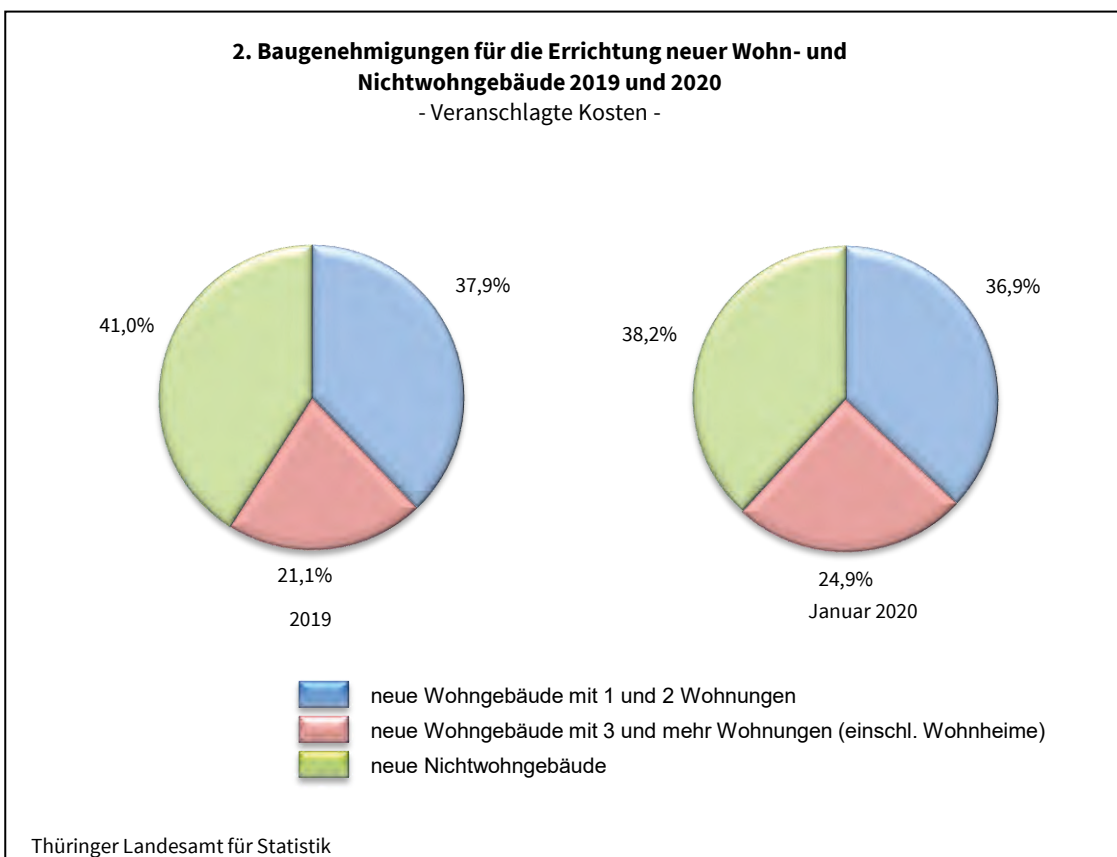
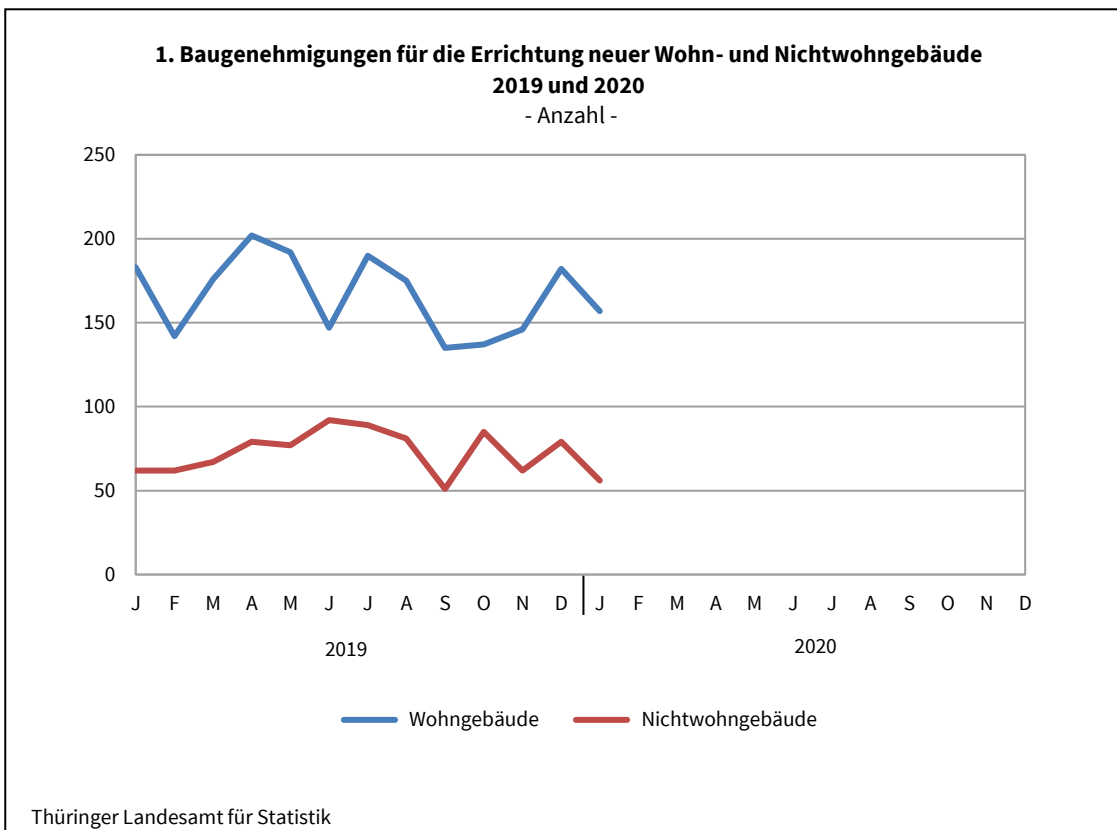
Im **Wohnungsneubau** hatten die Bauherren im Januar 2020 mit 302 Wohnungen 63,3 Prozent bzw. 521 Wohnungen weniger geplant als im Januar 2019.

Bis Ende Januar 2020 wurden 147 neue Wohnungen in Ein- und Zweifamilienhäuser genehmigt. Die Zahl der genehmigten Wohnungen in Mehrfamilienhäusern beläuft sich auf 155 genehmigte Wohnungen. Wohnungen in Wohnheimen wurden nicht geplant.

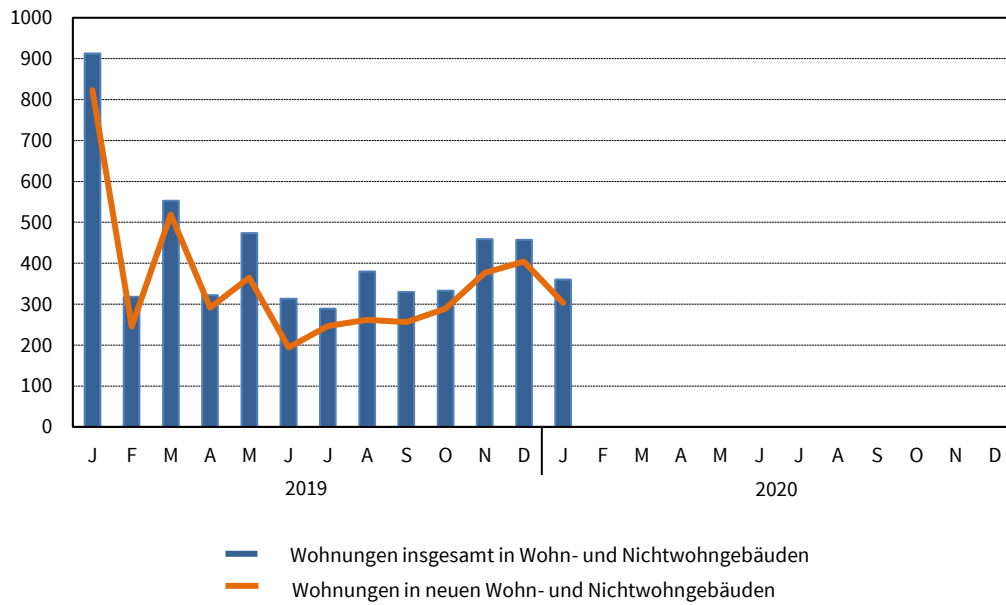
Für den Bau neuer Wohngebäude sind insgesamt fast 62 Millionen EUR Baukosten veranschlagt worden. Die Kosten je Quadratmeter Wohnfläche liegen in neuen Einfamilienhäusern bei 1 758 EUR, in neuen Zweifamilienhäusern bei 1 644 EUR und in Mehrfamilienhäusern bei 1 983 EUR.

Die Bauaufsichtsbehörden gaben im Januar 2020 im **Nichtwohnbau** 84 neue Gebäude bzw. Baumaßnahmen an bestehenden Gebäuden mit einer Nutzfläche von 44 180 Quadratmeter zum Bau frei. 56 Nichtwohngebäude mit einer Nutzfläche von 39 530 Quadratmeter werden durch Neubau entstehen.

Die zum Zeitpunkt der Baugenehmigung veranschlagten Kosten im Nichtwohnbau insgesamt betragen 73 Millionen EUR. Für neue Nichtwongebäude wurden 38 Millionen EUR veranschlagt.

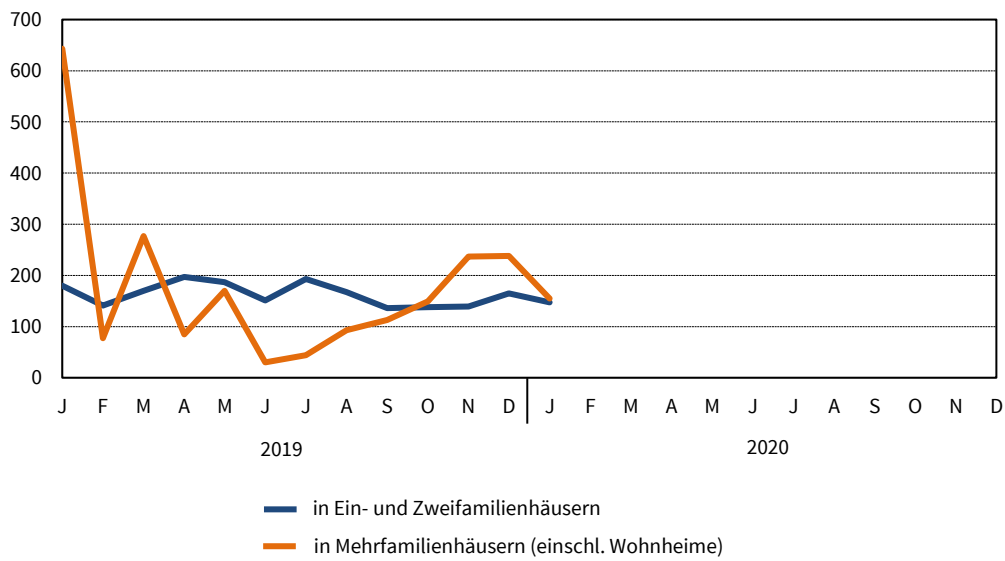


### 3. Genehmigte Wohnungen 2019 und 2020 - Anzahl -



Thüringer Landesamt für Statistik

### 4. Genehmigte Wohnungen im Wohnungsneubau 2019 und 2020 nach Gebäudetypen - Anzahl -



Thüringer Landesamt für Statistik

**1. Baugenehmigungen \*) für Wohn- und Nichtwohngebäude  
Hochbau insgesamt  
1995 bis Januar 2020**

Zeit- raum	Alle Baumaßnahmen			Errichtung neuer Gebäude								
				Wohngebäude				Nichtwohngebäude				
	Gebäude/ Baumaß- nahmen	Woh- nungen	veran- schlagte Kosten der Bauwerke	Ge- bäude	Raum- inhalt	Wohnungen		veran- schlagte Kosten der Bauwerke	Ge- bäude	Raum- inhalt	Nutz- fläche	veran- schlagte Kosten der Bauwerke
						ins- gesamt	Wohn- fläche					
Anzahl		1 000 EUR	Anzahl	1 000 m <sup>3</sup>	Anzahl	100 m <sup>2</sup>	1 000 EUR	Anzahl	1 000 m <sup>3</sup>	100 m <sup>2</sup>	1 000 EUR	
1995	12 988	21 354	4 007 258	6 894	8 028	17 141	14 273	1 815 965	1 818	10 939	18 296	1 337 856
1996	14 107	22 530	4 272 426	8 052	8 412	18 027	15 482	1 897 018	1 621	11 720	19 877	1 532 403
1997	12 824	16 517	3 807 774	6 799	6 484	13 020	11 918	1 435 396	1 521	10 457	17 211	1 386 972
1998	12 012	13 989	2 990 461	6 191	5 487	10 219	9 918	1 209 886	1 324	7 953	11 779	935 544
1999	11 411	11 341	2 635 250	5 941	4 781	8 481	8 792	1 044 633	1 280	7 018	11 028	875 306
2000	9 100	7 955	2 303 030	4 420	3 572	6 129	6 549	764 970	1 147	6 502	10 023	893 120
2001	8 233	6 227	1 937 172	3 716	2 959	4 912	5 348	623 211	1 028	6 428	9 624	741 911
2002	7 152	4 962	1 544 160	3 181	2 443	3 921	4 509	518 879	827	4 775	7 287	531 371
2003	7 224	5 150	1 683 172	3 569	2 752	4 395	5 081	580 491	713	4 905	6 867	682 409
2004	6 667	4 705	1 510 752	2 951	2 363	3 819	4 342	494 424	795	5 110	6 938	584 180
2005	5 756	3 723	1 174 237	2 458	1 945	3 177	3 665	406 123	706	4 056	5 430	422 352
2006	5 659	3 802	1 210 746	2 313	1 857	3 040	3 463	393 061	778	4 596	6 429	467 178
2007	4 652	3 379	1 034 518	1 577	1 413	2 349	2 595	299 844	794	4 051	5 861	358 116
2008	4 496	2 725	1 166 867	1 438	1 335	2 154	2 390	293 432	866	5 510	7 499	495 083
2009	4 530	3 268	1 039 197	1 552	1 438	2 372	2 646	323 644	753	3 478	5 232	344 271
2010	4 438	2 773	1 102 146	1 570	1 416	2 168	2 589	326 735	784	4 565	5 975	419 597
2011	4 881	3 633	1 138 400	1 819	1 694	2 769	3 230	392 177	889	4 773	6 239	365 786
2012	5 097	4 528	1 219 925	1 898	1 792	2 958	3 440	429 142	858	7 265	8 276	468 058
2013	4 844	4 171	1 423 066	1 891	1 862	3 058	3 522	460 811	791	5 806	7 279	644 739
2014	4 719	4 207	1 202 782	1 891	1 948	3 226	3 690	505 413	716	3 743	4 964	349 296
2015	5 224	5 227	1 259 398	2 146	2 206	3 692	4 164	572 361	771	3 117	4 222	311 603
2016	5 340	7 611	1 479 867	2 245	2 670	4 884	4 999	719 513	720	3 297	4 774	346 530
2017	5 090	5 401	1 545 595	2 120	2 172	3 749	4 195	618 443	817	5 788	6 719	450 075
2018	4 972	5 236	1 645 878	2 061	2 367	4 075	4 414	701 048	795	3 624	5 041	470 536
<b>2019</b>	<b>4 860</b>	<b>5 141</b>	<b>1 661 544</b>	<b>2 007</b>	<b>2 376</b>	<b>4 120</b>	<b>4 504</b>	<b>712 817</b>	<b>886</b>	<b>3 901</b>	<b>5 250</b>	<b>495 681</b>

**Veränderung gegenüber dem Vorjahreszeitraum in %**

1996	8,6	5,5	6,6	16,8	4,8	5,2	8,5	4,5	- 10,8	7,1	8,6	14,5
1997	- 9,1	- 26,7	- 10,9	- 15,6	- 22,9	- 27,8	- 23,0	- 24,3	- 6,2	- 10,8	- 13,4	- 9,5
1998	- 6,3	- 15,3	- 21,5	- 8,9	- 15,4	- 21,5	- 16,8	- 15,7	- 13,0	- 23,9	- 31,6	- 32,5
1999	- 5,0	- 18,9	- 11,9	- 4,0	- 12,9	- 17,0	- 11,4	- 13,7	- 3,3	- 11,8	- 6,4	- 6,4
2000	- 20,3	- 29,9	- 12,6	- 25,6	- 25,3	- 27,7	- 25,5	- 26,8	- 10,4	- 7,4	- 9,1	2,0
2001	- 9,5	- 21,7	- 15,9	- 15,9	- 17,2	- 19,9	- 18,3	- 18,5	- 10,4	- 1,1	- 4,0	- 16,9
2002	- 13,1	- 20,3	- 20,3	- 14,4	- 17,4	- 20,2	- 15,7	- 16,7	- 19,6	- 25,7	- 24,3	- 28,4
2003	1,0	3,8	9,0	12,2	12,6	12,1	12,7	11,9	- 13,8	2,7	- 5,8	28,4
2004	- 7,7	- 8,6	- 10,2	- 17,3	- 14,1	- 13,1	- 14,5	- 14,8	11,5	4,2	1,0	- 14,4
2005	- 13,7	- 20,9	- 22,3	- 16,7	- 17,7	- 16,8	- 15,6	- 17,9	- 11,2	- 20,6	- 21,7	- 27,7
2006	- 1,7	2,1	3,1	- 5,9	- 4,5	- 4,3	- 5,5	- 3,2	10,2	13,3	18,4	10,6
2007	- 17,8	- 11,1	- 14,6	- 31,8	- 23,9	- 22,7	- 25,1	- 23,7	2,1	- 11,9	- 8,8	- 23,3
2008	- 3,4	- 19,4	12,8	- 8,8	- 5,5	- 8,3	- 7,9	- 2,1	9,1	36,0	28,0	38,2
2009	0,8	19,9	- 10,9	7,9	7,7	10,1	10,7	10,3	- 13,0	- 36,9	- 30,2	- 30,5
2010	- 2,0	- 15,1	6,1	1,2	- 1,5	- 8,6	- 2,1	1,0	4,1	31,3	14,2	21,9
2011	10,0	31,0	3,3	15,9	19,6	27,7	24,7	20,0	13,4	4,6	4,4	- 12,8
2012	4,4	24,6	7,2	4,3	5,8	6,8	6,5	9,4	- 3,5	52,2	32,6	28,0
2013	- 5,0	- 7,9	16,7	- 0,4	3,9	3,4	2,4	7,4	- 7,8	- 20,1	- 12,0	37,7
2014	- 2,6	0,9	- 15,5	-	4,6	5,5	4,8	9,7	- 9,5	- 35,5	- 31,8	- 45,8
2015	10,7	24,2	4,7	13,5	13,2	14,4	12,8	13,2	7,7	- 16,7	- 15,0	- 10,8
2016	2,2	45,6	17,5	4,6	21,0	32,3	20,1	25,7	- 6,6	5,8	13,1	11,2
2017	- 4,7	- 29,0	4,4	- 5,6	- 18,7	- 23,2	- 16,1	- 14,0	13,5	75,6	40,8	29,9
2018	- 2,3	- 3,1	6,5	- 2,8	9,0	8,7	5,2	13,4	- 2,7	- 37,4	- 25,0	4,5
<b>2019</b>	- 2,3	- 1,8	1,0	- 2,6	0,4	1,1	2,0	1,7	11,4	7,6	4,1	5,3

\*) von den Bauaufsichtsbehörden gemeldete Baugenehmigungen

Noch 1. Baugenehmigungen \*) für Wohn- und Nichtwohngebäude  
Hochbau insgesamt  
1995 bis Januar 2020

Zeit- raum	Alle Baumaßnahmen			Errichtung neuer Gebäude								
				Wohngebäude				Nichtwohngebäude				
	Gebäude/ Baumaß- nahmen	Woh- nungen	veran- schlagte Kosten der Bauwerke	Ge- bäude	Raum- inhalt	Wohnungen		veran- schlagte Kosten der Bauwerke	Ge- bäude	Raum- inhalt	Nutz- fläche	veran- schlagte Kosten der Bauwerke
						ins- gesamt	Wohn- fläche					
Anzahl		1 000 EUR	Anzahl	1 000 m <sup>3</sup>	Anzahl	100 m <sup>2</sup>	1 000 EUR	Anzahl	1 000 m <sup>3</sup>	100 m <sup>2</sup>	1 000 EUR	
<b>2019</b>	<b>4 860</b>	<b>5 141</b>	<b>1 661 544</b>	<b>2 007</b>	<b>2 374</b>	<b>4 120</b>	<b>4 504</b>	<b>712 817</b>	<b>886</b>	<b>3 901</b>	<b>5 250</b>	<b>495 681</b>
1. Vj.	1 123	1 784	423 451	501	747	1 488	1 453	219 714	191	1 054	1 213	101 514
2. Vj.	1 318	1 109	380 174	541	553	820	1 027	168 160	248	798	1 192	103 924
3. Vj.	1 271	999	375 561	500	485	746	920	147 788	221	840	1 241	111 125
4. Vj.	1 148	1 249	482 358	465	590	1 066	1 104	177 155	226	1 209	1 603	179 118
Januar	418	913	174 539	183	402	823	825	120 965	62	158	198	14 732
Februar	318	318	119 378	142	137	218	258	41 389	62	614	579	45 757
März	387	553	129 534	176	208	447	369	57 360	67	283	437	41 025
April	461	322	127 853	202	207	282	375	58 657	79	288	414	37 469
Mai	457	474	136 116	192	214	357	406	66 682	77	291	418	33 296
Juni	400	313	116 205	147	131	181	247	42 821	92	219	360	33 159
Juli	452	289	156 471	190	168	237	310	50 298	89	531	737	59 890
August	480	380	121 820	175	169	260	315	53 754	81	159	264	26 691
September	339	330	97 270	135	148	249	295	43 736	51	150	241	24 544
Oktober	387	333	159 063	137	155	287	284	44 147	85	425	559	61 232
November	352	459	176 916	146	206	376	389	64 131	62	452	660	70 146
Dezember	409	457	146 379	182	229	403	430	68 877	79	331	384	47 740
<b>2020</b>												
1. Vj.												
2. Vj.												
3. Vj.												
4. Vj.												
Januar	361	360	157 885	157	180	302	336	61 754	56	222	395	38 151
Februar												
März												
April												
Mai												
Juni												
Juli												
August												
September												
Oktober												
November												
Dezember												

Veränderung gegenüber dem Vorjahreszeitraum in %

<b>2020</b>												
Januar	- 13,6	- 60,6	- 9,5	- 14,2	- 55,2	- 63,3	- 59,3	- 48,9	- 9,7	40,5	99,5	159,0
Februar												
März												
April												
Mai												
Juni												
Juli												
August												
September												
Oktober												
November												
Dezember												

\*) von den Bauaufsichtsbehörden gemeldete Baugenehmigungen

**2. Baugenehmigungen \*) für Wohngebäude Januar 2020**

Gebäudeart Bauherrengruppe	Alle Baumaßnahmen				Errichtung neuer Gebäude					
	Gebäude/ Baumaßnahmen	Wohnungen	Wohnräume	veranschlagte Kosten der Bauwerke	Gebäude	Rauminhalt	Wohnungen		veranschlagte Kosten der Bauwerke	
							insgesamt	Wohnfläche		
	Anzahl			1 000 EUR	Anzahl	1 000 m <sup>3</sup>	Anzahl	100 m <sup>2</sup>	1 000 EUR	
<b>Januar 2019</b>										
Wohngebäude mit 1 Wohnung	x	x	x	x	166	129	166	248	40 247	
Wohngebäude mit 2 Wohnungen	x	x	x	x	7	8	14	17	2 219	
Wohngebäude mit 3 und mehr Wohnungen	x	x	x	x	10	265	643	560	78 499	
Wohnheime	-	-	-	-	-	-	-	-	-	
<b>Wohngebäude insgesamt</b>	<b>310</b>	<b>907</b>	<b>3 433</b>	<b>135 102</b>	<b>183</b>	<b>402</b>	<b>823</b>	<b>825</b>	<b>120 965</b>	
darunter mit Eigentumswohnungen	5	27	111	3 153	-	-	-	-	-	
Von den Wohngebäuden entfielen auf öffentliche Bauherren	-	-	-	-	-	-	-	-	-	
Unternehmen	32	665	2 049	82 946	11	261	633	554	77 586	
davon										
Wohnungsunternehmen	25	617	1 872	76 665	8	251	608	531	73 023	
Immobilienfonds	-	-	-	-	-	-	-	-	-	
sonstige Unternehmen (ohne Wohnungsunternehmen)	7	48	177	6 281	3	10	25	23	4 563	
private Haushalte	278	242	1 384	52 156	172	140	190	271	43 379	
Organisationen ohne Erwerbszweck	-	-	-	-	-	-	-	-	-	
<b>Januar 2020</b>										
Wohngebäude mit 1 Wohnung	x	x	x	x	139	107	139	203	35 597	
Wohngebäude mit 2 Wohnungen	x	x	x	x	4	4	8	8	1 315	
Wohngebäude mit 3 und mehr Wohnungen	x	x	x	x	14	69	155	125	24 842	
Wohnheime	-	-	-	-	-	-	-	-	-	
<b>Wohngebäude insgesamt</b>	<b>277</b>	<b>359</b>	<b>1 485</b>	<b>84 828</b>	<b>157</b>	<b>180</b>	<b>302</b>	<b>336</b>	<b>61 754</b>	
darunter mit Eigentumswohnungen	7	52	164	7 035	4	22	47	41	6 290	
Von den Wohngebäuden entfielen auf öffentliche Bauherren	2	2	12	466	1	1	2	3	420	
Unternehmen	32	116	319	35 191	19	60	120	112	23 078	
davon										
Wohnungsunternehmen	25	76	169	25 057	15	40	79	75	13 125	
Immobilienfonds	-	-	-	-	-	-	-	-	-	
sonstige Unternehmen (ohne Wohnungsunternehmen)	7	40	150	10 134	4	20	41	37	9 953	
private Haushalte	242	226	1 124	47 521	136	115	165	213	36 606	
Organisationen ohne Erwerbszweck	1	15	30	1 650	1	4	15	9	1 650	
<b>Veränderung gegenüber dem Vorjahreszeitraum</b>										
Wohngebäude mit 1 Wohnung	x	x	x	x	- 27	- 22	- 27	- 46	- 4 650	
Wohngebäude mit 2 Wohnungen	x	x	x	x	- 3	- 4	- 6	- 9	- 904	
Wohngebäude mit 3 und mehr Wohnungen	x	x	x	x	4	- 196	- 488	- 434	- 53 657	
Wohnheime	-	-	-	-	-	-	-	-	-	
<b>Wohngebäude insgesamt</b>	<b>- 33</b>	<b>- 548</b>	<b>- 1 948</b>	<b>- 50 274</b>	<b>- 26</b>	<b>- 222</b>	<b>- 521</b>	<b>- 489</b>	<b>- 59 211</b>	
darunter mit Eigentumswohnungen	2	25	53	3 882	4	22	47	41	6 290	
Von den Wohngebäuden entfielen auf öffentliche Bauherren	2	2	12	466	1	1	2	3	420	
Unternehmen	-	- 549	- 1 730	- 47 755	8	- 201	- 513	- 442	- 54 508	
davon										
Wohnungsunternehmen	-	- 541	- 1 703	- 51 608	7	- 211	- 529	- 456	- 59 898	
Immobilienfonds	-	-	-	-	-	-	-	-	-	
sonstige Unternehmen (ohne Wohnungsunternehmen)	-	- 8	- 27	3 853	1	10	16	15	5 390	
private Haushalte	- 36	- 16	- 260	- 4 635	- 36	- 25	- 25	- 59	- 6 773	
Organisationen ohne Erwerbszweck	1	15	30	1 650	1	4	15	9	1 650	

\*) von den Bauaufsichtsbehörden gemeldete Baugenehmigungen

### 3. Baugenehmigungen \*) für Nichtwohngebäude Januar 2020

Gebäudeart ----- Bauherrengruppe	Alle Baumaßnahmen				Errichtung neuer Gebäude				
	Gebäude/ Baumaß- nahmen	Nutz- fläche	Woh- nungen	veran- schlagte Kosten der Bauwerke	Ge- bäude	Raum- inhalt	Nutz- fläche	Woh- nungen	veran- schlagte Kosten der Bauwerke
	Anzahl	100 m <sup>2</sup>	Anzahl	1 000 Euro	Anzahl	1 000 m <sup>3</sup>	100 m <sup>2</sup>	Anzahl	1 000 Euro
<b>Januar 2019</b>									
Anstaltsgebäude	3	12	-	5 654	2	1	2	-	254
Büro- und Verwaltungsgebäude	8	14	-	10 369	2	2	5	-	349
Landwirtschaftliche Betriebsgebäude	10	10	5	1 303	6	11	20	-	1 099
Nichtlandwirtschaftliche Betriebsgebäude darunter	69	254	-	20 302	45	142	167	-	12 512
Fabrik- und Werkstattgebäude	15	79	2	7 635	6	63	62	-	5 896
Handels- und Lagergebäude	24	142	- 2	10 478	14	66	76	-	5 016
Hotels und Gaststätten	4	10	-	899	1	3	7	-	490
Sonstige Nichtwohngebäude	18	11	1	1 809	7	3	5	-	518
<b>Nichtwohngebäude insgesamt</b>	<b>108</b>	<b>301</b>	<b>6</b>	<b>39 437</b>	<b>62</b>	<b>158</b>	<b>198</b>	<b>-</b>	<b>14 732</b>
Öffentliche Bauherren	9	17	-	11 352	2	3	6	-	593
Unternehmen	43	249	- 1	24 618	22	136	150	-	12 066
davon:									
Wohnungsunternehmen	1	- 0	-	64	-	-	-	-	-
Immobilienfonds	1	2	-	450	1	1	2	-	450
Land- und Forstw., Tierh., Fischerei	5	12	-	805	2	8	13	-	740
Produzierendes Gewerbe	16	174	- 1	13 975	6	90	86	-	8 379
Handel, Kreditinst., Dienstl., Vers., Verkehr u. Nachr. überm.	20	62	-	9 324	13	38	50	-	2 497
Private Haushalte	51	33	7	3 104	35	17	40	-	1 833
Organisationen o. Erwerbszweck	5	3	-	363	3	1	3	-	240
<b>Januar 2020</b>									
Anstaltsgebäude	1	1	-	190	1	1	1	-	190
Büro- und Verwaltungsgebäude	8	151	-	24 261	3	64	152	-	15 168
Landwirtschaftliche Betriebsgebäude	4	28	-	986	3	11	17	-	414
Nichtlandwirtschaftliche Betriebsgebäude darunter	47	217	1	20 427	35	125	190	1	16 243
Fabrik- und Werkstattgebäude	13	133	1	13 189	7	68	111	1	10 613
Handels- und Lagergebäude	15	67	-	5 764	12	50	63	-	4 324
Hotels und Gaststätten	2	1	-	320	1	-	1	-	270
Sonstige Nichtwohngebäude	24	46	-	27 193	14	22	35	-	6 136
<b>Nichtwohngebäude insgesamt</b>	<b>84</b>	<b>442</b>	<b>1</b>	<b>73 057</b>	<b>56</b>	<b>222</b>	<b>395</b>	<b>1</b>	<b>38 151</b>
Öffentliche Bauherren	21	69	-	39 294	11	33	62	-	10 172
Unternehmen	33	345	1	32 188	21	178	306	1	26 727
davon:									
Wohnungsunternehmen	-	-	-	-	-	-	-	-	-
Immobilienfonds	2	82	-	8 213	1	43	81	-	8 093
Land- und Forstw., Tierh., Fischerei	2	19	-	837	1	8	9	-	265
Produzierendes Gewerbe	13	142	1	11 826	10	94	121	1	9 455
Handel, Kreditinst., Dienstl., Vers., Verkehr u. Nachr. überm.	16	102	-	11 312	9	33	95	-	8 914
Private Haushalte	28	24	-	1 350	23	11	24	-	1 200
Organisationen o. Erwerbszweck	2	4	-	225	1	1	4	-	52
<b>Veränderung gegenüber dem Vorjahreszeitraum</b>									
<b>Nichtwohngebäude insgesamt</b>	<b>- 24</b>	<b>141</b>	<b>- 5</b>	<b>33 620</b>	<b>- 6</b>	<b>64</b>	<b>197</b>	<b>1</b>	<b>23 419</b>
davon									
Öffentliche Bauherren	12	52	-	27 942	9	30	56	-	9 579
Unternehmen	- 10	96	2	7 570	- 1	42	157	1	14 661
davon:									
Wohnungsunternehmen	- 1	0	-	64	-	-	-	-	-
Immobilienfonds	1	80	-	7 763	-	42	80	-	7 643
Land- und Forstw., Tierh., Fischerei	- 3	7	-	32	- 1	-	3	-	475
Produzierendes Gewerbe	- 3	- 31	2	- 2 149	4	4	36	1	1 076
Handel, Kreditinst., Dienstl., Vers., Verkehr u. Nachr. überm.	- 4	40	-	1 988	- 4	- 5	45	-	6 417
Private Haushalte	- 23	- 8	- 7	- 1 754	- 12	- 6	- 16	-	- 633
Organisationen o. Erwerbszweck	- 3	1	-	138	- 2	-	1	-	188

\*) von den Bauaufsichtsbehörden gemeldete Baugenehmigungen

**4. Baugenehmigungen <sup>\*)</sup> für Wohn-  
Hochbau  
Januar**

Lfd. Nr.	Kreisfreie Stadt Landkreis Land	Alle Baumaßnahmen					Errichtung			
		Gebäude/ Baumaß- nahmen	Nutz- fläche	Wohnungen		veran- schlagte Kosten der Bauwerke	Ge- bäude	Raum- inhalt	Wohnungen	
				ins- gesamt	Wohn- fläche				ins- gesamt	Wohn- fläche
				Anzahl	100 m <sup>2</sup>				Anzahl	100 m <sup>2</sup>
1	Stadt Erfurt	16	49	57	47	13 651	8	22	50	43
2	Stadt Gera	7	21	1	1	13 776	1	1	1	2
3	Stadt Jena	19	150	30	33	22 067	6	12	18	21
4	Stadt Suhl	9	2	26	23	3 858	9	12	26	23
5	Stadt Weimar	6	1	9	13	3 060	3	6	10	13
6	Stadt Eisenach	4	18	6	1	2 978	1	1	1	1
7	Eichsfeld	25	11	22	29	5 234	14	12	19	23
8	Nordhausen	18	4	3	10	12 518	5	5	6	9
9	Wartburgkreis	25	36	32	35	16 994	14	18	31	33
10	Unstrut-Hainich-Kreis	24	7	19	26	5 445	12	8	13	17
11	Kyffhäuserkreis	20	16	17	22	7 433	9	9	13	18
12	Schmalkalden-Meiningen	25	13	33	31	7 729	6	15	27	25
13	Gotha	21	15	18	19	4 707	9	8	18	16
14	Sömmerda	8	4	6	8	1 798	5	4	5	7
15	Hildburghausen	7	39	2	3	9 678	1	1	1	2
16	Ilm-Kreis	19	23	12	28	3 833	7	5	7	9
17	Weimarer Land	24	17	13	20	5 757	8	5	8	11
18	Sonneberg	7	27	3	3	3 841	3	2	3	3
19	Saalfeld-Rudolstadt	18	10	14	16	3 316	11	8	12	14
20	Saale-Holzland-Kreis	7	2	5	8	1 219	5	4	5	8
21	Saale-Orla-Kreis	14	11	15	19	2 982	6	11	14	17
22	Greiz	19	14	7	13	2 731	4	3	4	6
23	Altenburger Land	19	3	10	18	3 280	10	8	10	16
<b>24</b>	<b>Thüringen</b>	<b>361</b>	<b>492</b>	<b>360</b>	<b>425</b>	<b>157 885</b>	<b>157</b>	<b>180</b>	<b>302</b>	<b>336</b>
	davon									
25	kreisfreie Städte	61	240	129	116	59 390	28	54	106	103
26	Landkreise	300	252	231	310	98 495	129	126	196	233
	Nachrichtlich: Thüringen									
<b>27</b>	<b>Januar 2019</b>	<b>418</b>	<b>322</b>	<b>913</b>	<b>939</b>	<b>174 539</b>	<b>183</b>	<b>402</b>	<b>823</b>	<b>825</b>

\*) von den Bauaufsichtsbehörden gemeldete Baugenehmigungen



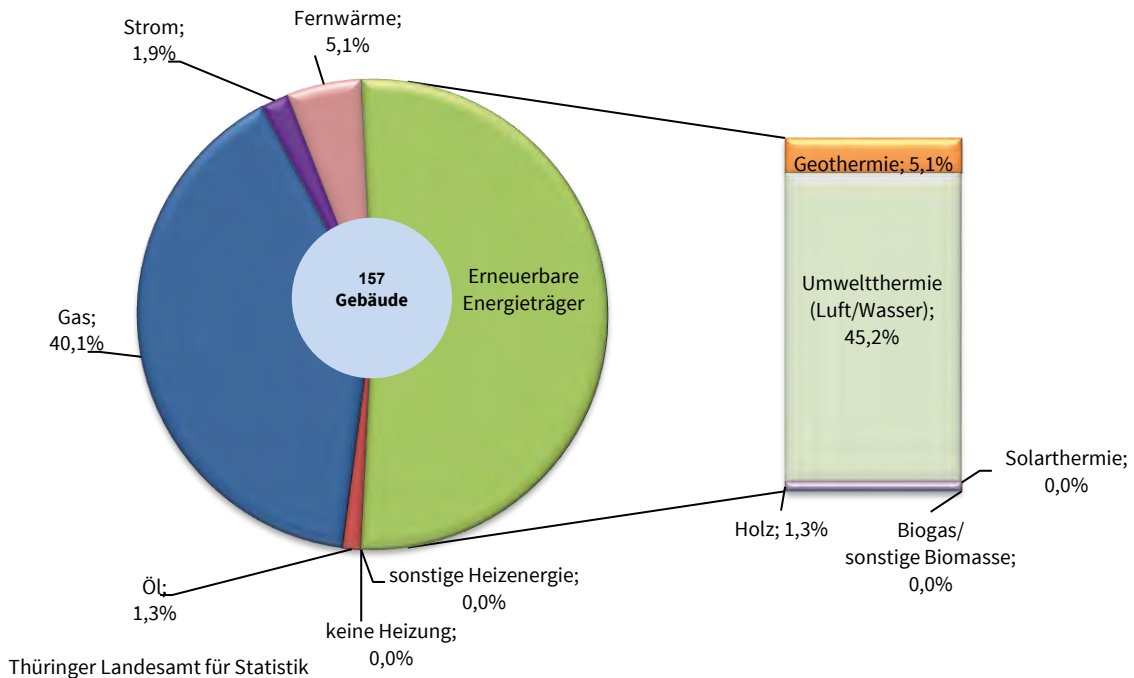
**und Nichtwohngebäude nach Kreisen**  
**insgesamt**  
**2020**

neuer Wohngebäude				Errichtung neuer Nichtwohngebäude						Lfd. Nr.
veranschlagte Kosten der Bauwerke	dar. Wohngebäude mit 1 und 2 Wohnungen			veranschlagte Kosten der Bauwerke	Ge- bäude	Raum- inhalt	Nutz- fläche	Woh- nungen	veranschlagte Kosten der Bauwerke	
	Ge- bäude	Raum- inhalt	Woh- nungen							
6 616	6	5	6	1 466	2	21	42	1	3 660	1
265	1	1	1	265	2	13	18	-	3 712	2
4 780	5	4	5	1 658	2	62	148	-	14 738	3
3 858	5	3	5	768	-	-	-	-	-	4
2 864	2	2	2	514	-	-	-	-	-	5
387	1	1	1	387	-	-	-	-	-	6
4 139	13	11	13	3 699	3	4	7	-	393	7
1 622	5	5	6	1 622	3	1	3	-	233	8
7 732	13	11	13	3 571	3	22	23	-	1 216	9
2 732	12	8	13	2 732	4	3	7	-	1 228	10
2 605	8	7	8	2 118	3	1	4	-	189	11
5 473	5	4	5	1 531	8	6	10	-	1 019	12
2 767	8	5	8	1 767	3	9	11	-	895	13
1 154	5	4	5	1 154	1	2	3	-	574	14
430	1	1	1	430	2	22	34	-	3 112	15
1 511	7	5	7	1 511	2	22	20	-	924	16
2 070	8	5	8	2 070	6	11	19	-	2 301	17
720	3	2	3	720	2	10	26	-	3 088	18
2 641	11	8	12	2 641	2	3	6	-	271	19
1 199	5	4	5	1 199	-	-	-	-	-	20
2 586	5	5	6	1 486	3	1	2	-	112	21
881	4	3	4	881	4	8	12	-	449	22
2 722	10	8	10	2 722	1	-	1	-	37	23
<b>61 754</b>	<b>143</b>	<b>111</b>	<b>147</b>	<b>36 912</b>	<b>56</b>	<b>222</b>	<b>395</b>	<b>1</b>	<b>38 151</b>	<b>24</b>
18 770	20	16	20	5 058	6	95	208	1	22 110	25
42 984	123	96	127	31 854	50	127	188	-	16 041	26
<b>120 965</b>	<b>173</b>	<b>137</b>	<b>180</b>	<b>42 466</b>	<b>62</b>	<b>158</b>	<b>198</b>	<b>-</b>	<b>14 732</b>	<b>27</b>

### 5. Baugenehmigung für Wohngebäude (Neubau) nach verwendeter primärer Energie zur Heizung

Januar 2020

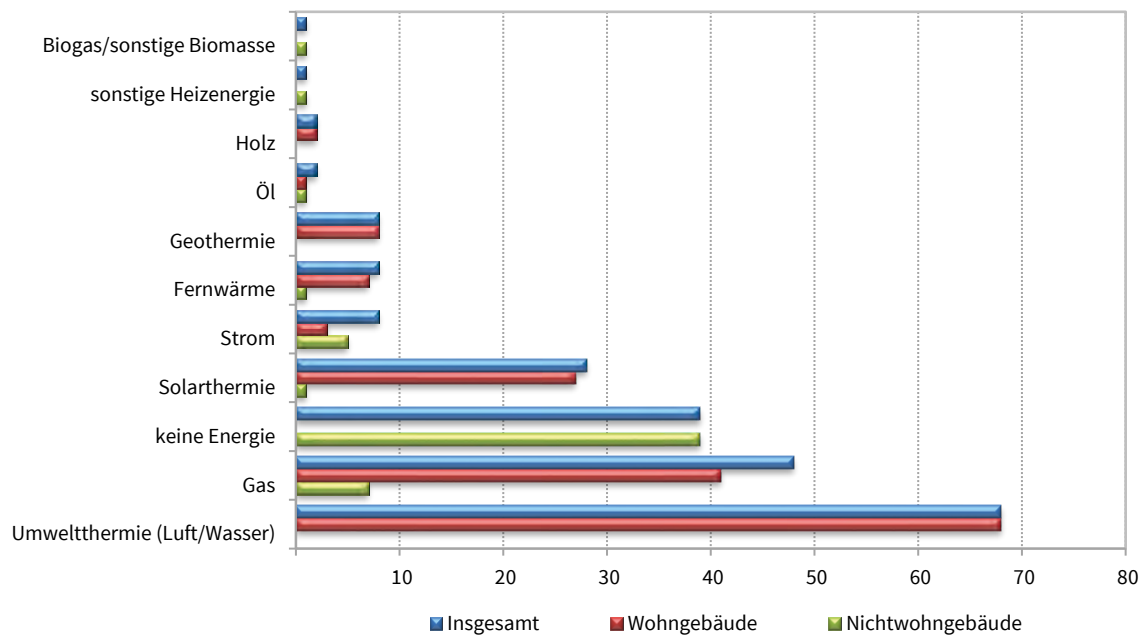
- Anzahl -



### 6. Baugenehmigung für Wohn- und Nichtwohngebäude (Neubau) nach verwendeter primärer Energie zur Warmwasserbereitung

Januar 2020

- Anzahl -



**5. Baugenehmigungen für Wohngebäude Januar 2020 nach Gebäudeart und verwendeter primärer Energie zur Heizung**  
Neubau

Verwendete primäre Energie zur Heizung	Wohngebäude insgesamt					
	Gebäude	darin Wohnungen	davon Wohngebäude mit ...			
			1 Wohnung	2 Wohnungen	3 und mehr Wohnungen	
					Gebäude	Wohnungen
Anzahl						
Keine Energie	-	-	-	-	-	-
Konventionelle Energie	68	101	62	3	3	33
davon						
Öl	2	2	2	-	-	-
Gas	63	96	57	3	3	33
Strom	3	3	3	-	-	-
Erneuerbare Energie	81	124	75	1	5	47
davon						
Geothermie	8	11	6	1	1	3
Umweltthermie <sup>1)</sup>	71	111	67	-	4	44
Solarthermie	-	-	-	-	-	-
Holz	2	2	2	-	-	-
Biogas/Biomethan	-	-	-	-	-	-
sonstige Biomasse	-	-	-	-	-	-
Fernwärme/Fernkälte	8	77	2	-	6	75
Sonstige	-	-	-	-	-	-
<b>Insgesamt</b>	<b>157</b>	<b>302</b>	<b>139</b>	<b>4</b>	<b>14</b>	<b>155</b>

**6. Baugenehmigungen für Nichtwohngebäude Januar 2020 nach Gebäudeart und verwendeter primärer Energie zur Heizung**  
Neubau

Verwendete primäre Energie zur Heizung	Nichtwohngebäude insgesamt						
	Gebäude	darunter					sonstige Nichtwohngebäude
		Büro- und Verwaltungsgebäude	landwirtschaftliche Betriebsgebäude	nichtlandwirtschaftliche Betriebsgebäude			
				Gebäude	darunter		
					Fabrik- und Werkstattgebäude	Handels- und Lagergebäude	
Anzahl							
Keine Energie	35	-	3	24	1	9	8
Konventionelle Energie	12	1	-	6	2	2	4
davon							
Öl	1	-	-	1	1	-	-
Gas	9	1	-	4	1	2	3
Strom	2	-	-	1	-	-	1
Erneuerbare Energie	5	-	-	3	3	-	2
davon							
Geothermie	-	-	-	-	-	-	-
Umweltthermie <sup>1)</sup>	-	-	-	-	-	-	-
Solarthermie	1	-	-	1	1	-	-
Holz	4	-	-	2	2	-	2
Biogas/Biomethan	-	-	-	-	-	-	-
sonstige Biomasse	-	-	-	-	-	-	-
Fernwärme/Fernkälte	4	2	-	2	1	1	-
Sonstige	-	-	-	-	-	-	-
<b>Insgesamt</b>	<b>56</b>	<b>3</b>	<b>3</b>	<b>35</b>	<b>7</b>	<b>12</b>	<b>14</b>

1) Luft (Aerothermie) / Wasser (Hydrothermie)

**7. Baugenehmigungen für Wohngebäude Januar 2020 nach Gebäudeart und verwendeter primärer Energie zur Warmwasserbereitung**

Neubau

Verwendete primäre Energie zur Warmwasserbereitung	Wohngebäude insgesamt					
	Gebäude	darin Wohnungen	davon Wohngebäude mit ...			
			1 Wohnung	2 Wohnungen	3 und mehr Wohnungen	
					Gebäude	Wohnungen
Anzahl						
Keine Energie	-	-	-	-	-	-
Konventionelle Energie	45	53	41	3	1	6
davon						
Öl	1	1	1	-	-	-
Gas	41	49	37	3	1	6
Strom	3	3	3	-	-	-
Erneuerbare Energie	105	173	97	1	7	74
davon						
Geothermie	8	11	6	1	1	3
Umweltthermie <sup>1)</sup>	68	108	64	-	4	44
Solarthermie	27	52	25	-	2	27
Holz	2	2	2	-	-	-
Biogas/Biomethan	-	-	-	-	-	-
sonstige Biomasse	-	-	-	-	-	-
Fernwärme/Fernkälte	7	76	1	-	6	75
Sonstige	-	-	-	-	-	-
<b>Insgesamt</b>	<b>157</b>	<b>302</b>	<b>139</b>	<b>4</b>	<b>14</b>	<b>155</b>

**8. Baugenehmigungen für Nichtwohngebäude Januar 2020 nach Gebäudeart und verwendeter primärer Energie zur Warmwasserbereitung**

Neubau

Verwendete primäre Energie zur Warmwasserbereitung	Nichtwohngebäude insgesamt						
	Gebäude	darunter					sonstige Nichtwohngebäude
		Büro- und Verwaltungsgebäude	landwirtschaftliche Betriebsgebäude	nichtlandwirtschaftliche Betriebsgebäude			
				Gebäude	darunter		
					Fabrik- und Werkstattgebäude	Handels- und Lagergebäude	
Anzahl							
Keine Energie	39	-	3	26	3	9	10
Konventionelle Energie	13	1	-	7	2	3	4
davon							
Öl	1	-	-	1	1	-	-
Gas	7	-	-	3	-	2	3
Strom	5	1	-	3	1	1	1
Erneuerbare Energie	2	1	-	1	1	-	-
davon							
Geothermie	-	-	-	-	-	-	-
Umweltthermie <sup>1)</sup>	-	-	-	-	-	-	-
Solarthermie	1	1	-	-	-	-	-
Holz	-	-	-	-	-	-	-
Biogas/Biomethan	1	-	-	1	1	-	-
sonstige Biomasse	-	-	-	-	-	-	-
Fernwärme/Fernkälte	1	1	-	-	-	-	-
Sonstige	1	-	-	1	1	-	-
<b>Insgesamt</b>	<b>56</b>	<b>3</b>	<b>3</b>	<b>35</b>	<b>7</b>	<b>12</b>	<b>14</b>

1) Luft (Aerothermie) / Wasser (Hydrothermie)

**9. Baugenehmigungen für Wohn- und Nichtwohngebäude Januar 2020 nach Gebäudeart, Art der Beheizung und vorwiegend verwendeter Heizenergie**

Neubau

Lfd	Gebäudeart	Insgesamt	Vorwiegend verwendete Heizenergie: insgesamt					ohne Heizung
			davon sind ...					
			ausgestattet mit					
			Fern- heizung	Block- heizung	Zentral- heizung	Etagen- heizung	Einzelraum- heizung	
<b>Neubau Insgesamt</b>								
1	<b>Wohngebäude zusammen</b>	<b>157</b>	<b>8</b>	-	<b>148</b>	-	<b>1</b>	-
2	darin: Wohnungen	302	77	-	224	-	1	-
	davon:							
3	Wohngebäude mit 1 Wohnung	139	2	-	136	-	1	-
4	Wohngebäude mit 2 Wohnungen	4	-	-	4	-	-	-
5	Wohngebäude mit 3 o. m. Wohnungen	14	6	-	8	-	-	-
6	darin: Wohnungen	155	75	-	80	-	-	-
7	Wohnheime	-	-	-	-	-	-	-
8	darin: Wohnungen	-	-	-	-	-	-	-
	darunter:							
9	Wohngebäude mit Eigentumswohnungen	4	4	-	-	-	-	-
10	darin: Wohnungen	47	47	-	-	-	-	-
11	<b>Nichtwohngebäude zusammen</b>	<b>56</b>	<b>4</b>	<b>2</b>	<b>11</b>	-	<b>4</b>	<b>35</b>
	davon:							
12	Anstaltsgebäude	1	-	-	1	-	-	-
13	Büro- und Verwaltungsgebäude	3	2	-	1	-	-	-
14	Landwirtsch. Betriebsgebäude	3	-	-	-	-	-	3
15	Nichtlandwirtsch. Betriebsgebäude	35	2	1	7	-	1	24
	darunter:							
16	Fabrik- und Werkstattgebäude	7	1	1	3	-	1	1
17	Handelsgebäude	2	1	-	-	-	-	1
18	Warenlagergebäude	10	-	-	2	-	-	8
19	Hotels und Gaststätten	1	-	-	1	-	-	-
20	Sonstige Nichtwohngebäude	14	-	1	2	-	3	8
<b>Neubau Fertigteilbau</b>								
1	<b>Wohngebäude zusammen</b>	<b>38</b>	<b>1</b>	-	<b>36</b>	-	<b>1</b>	-
2	darin: Wohnungen	62	13	-	48	-	1	-
	davon:							
3	Wohngebäude mit 1 Wohnung	35	-	-	34	-	1	-
4	Wohngebäude mit 2 Wohnungen	-	-	-	-	-	-	-
5	Wohngebäude mit 3 o. m. Wohnungen	3	1	-	2	-	-	-
6	darin: Wohnungen	27	13	-	14	-	-	-
7	Wohnheime	-	-	-	-	-	-	-
8	darin: Wohnungen	-	-	-	-	-	-	-
	darunter:							
9	Wohngebäude mit Eigentumswohnungen	-	-	-	-	-	-	-
10	darin: Wohnungen	-	-	-	-	-	-	-
11	<b>Nichtwohngebäude zusammen</b>	<b>25</b>	<b>2</b>	<b>1</b>	<b>5</b>	-	<b>1</b>	<b>16</b>
	davon:							
13	Anstaltsgebäude	-	-	-	-	-	-	-
15	Büro- und Verwaltungsgebäude	-	-	-	-	-	-	-
17	Landwirtsch. Betriebsgebäude	1	-	-	-	-	-	1
19	Nichtlandwirtsch. Betriebsgebäude	20	2	1	4	-	-	13
	darunter:							
21	Fabrik- und Werkstattgebäude	5	1	1	2	-	-	1
23	Handelsgebäude	2	1	-	-	-	-	1
25	Warenlagergebäude	8	-	-	2	-	-	6
27	Hotels und Gaststätten	-	-	-	-	-	-	-
29	Sonstige Nichtwohngebäude	4	-	-	1	-	1	2





