



STATISTISCHER BERICHT

F II - m 3 / 20

Baugenehmigungen in Thüringen März 2020

Bestell-Nr. 06 207

Zeichenerklärung

- nichts vorhanden (genau Null)
- 0 weniger als die Hälfte von 1 in der letzten besetzten Stelle, jedoch mehr als nichts
- . Zahlenwert unbekannt oder geheim zu halten
- ... Zahlenwert lag bei Redaktionsschluss noch nicht vor
- x Tabellenfach gesperrt, weil Aussage nicht sinnvoll
- p vorläufige Zahl
- r berichtigte Zahl
- / Zahlenwert nicht sicher genug
- () Aussagewert eingeschränkt

Anmerkung: Abweichungen in den Summen, auch im Vergleich zu anderen Veröffentlichungen, erklären sich aus dem Runden von Einzelwerten.

Herausgeber:

Thüringer Landesamt für Statistik

Europaplatz 3, 99091 Erfurt

Postfach 90 01 63, 99104 Erfurt

Telefon: 0361 57331-9642

Telefax: 0361 57331-9699

Internet: statistik.thueringen.de

E-Mail: auskunft@statistik.thueringen.de

Auskunft erteilt:

Referat: Verarbeitendes Gewerbe, Baugewerbe,
Bautätigkeit, Energie, Handwerk,
Abfallwirtschaft, Umwelt

Telefon: 0361 57334 3210

Herausgegeben im Mai 2020

Heft-Nr.: 86/20

Preis: 5,00 Euro

© Thüringer Landesamt für Statistik, Erfurt, 2020

Vervielfältigung und Verbreitung, auch auszugsweise, mit Quellenangabe gestattet.

Inhaltsverzeichnis

Seite

Vorbemerkungen

3

Übersicht zu den Baugenehmigungen im Hochbau

7

Grafiken

1. Baugenehmigungen für die Errichtung neuer Wohn- und Nichtwohngebäude 2019 und 2020
- Anzahl - 8
2. Baugenehmigungen für die Errichtung neuer Wohn- und Nichtwohngebäude 2019 und 2020
- Veranschlagte Kosten - 8
3. Genehmigte Wohnungen 2019 und 2020 9
4. Genehmigte Wohnungen im Wohnungsneubau 2019 und 2020 nach Gebäudetypen 9
5. Baugenehmigung für Wohngebäude (Neubau) nach verwendeter primärer Energie zur Heizung Januar bis März 2020 18
6. Baugenehmigung für Wohn- und Nichtwohngebäude (Neubau) nach verwendeter primärer Energie zur Warmwasserbereitung Januar bis März 2020 18

Tabellen

1. Baugenehmigungen für Wohn- und Nichtwohnbauten Hochbau insgesamt 1995 bis März 2020 10
2. Baugenehmigungen für Wohnbauten Januar bis März 2020 12
3. Baugenehmigungen für Nichtwohnbauten Januar bis März 2020 13
4. Baugenehmigungen für Wohn- und Nichtwohnbauten nach Kreisen Hochbau insgesamt März 2020 14

5. Baugenehmigungen für Wohn- und Nichtwohnbauten nach Kreisen Hochbau insgesamt Januar bis März 2020	16
6. Baugenehmigungen für Wohngebäude Januar bis März 2020 nach Gebäudeart und verwendeter primärer Energie zur Heizung	19
7. Baugenehmigungen für Nichtwohngebäude Januar bis März 2020 nach Gebäudeart und verwendeter primärer Energie zur Heizung	19
8. Baugenehmigungen für Wohngebäude Januar bis März 2020 nach Gebäudeart und verwendeter primärer Energie zur Warmwasserbereitung	20
9. Baugenehmigungen für Nichtwohngebäude Januar bis März 2020 nach Gebäudeart und verwendeter primärer Energie zur Warmwasserbereitung	20
10. Baugenehmigungen für Wohn- und Nichtwohngebäude Januar bis März 2020 nach Gebäudeart, Art der Beheizung und vorwiegend verwendeter Heizenergie	21

Vorbemerkungen

Ziel der Statistik

Die Statistik der Bautätigkeit im Hochbau gehört zum System der Bundesstatistiken und besteht aus Baugenehmigungs-, Baufertigstellungs-, Bauüberhangs- und Bauabgangserhebung. Sie liefert in vorwiegend mengenmäßiger Darstellung Ergebnisse über die Struktur, den Umfang und die Entwicklung der Bautätigkeit im Hochbau und ist somit ein wichtiger Indikator für die Beurteilung der Wirtschaftsentwicklung im Bausektor.

Darüber hinaus dient sie der Fortschreibung des Wohnungsbestandes und stellt Informationen z.B. für die Planung in den Gebietskörperschaften, für Wirtschaft, Forschung und Städtebau zur Verfügung.

Rechtsgrundlage

Die Statistik der Bautätigkeit im Hochbau ist angeordnet durch das Gesetz über die Statistik der Bautätigkeit im Hochbau und die Fortschreibung des Wohnungsbestandes (Hochbaustatistikgesetz - HBauStatG) vom 5. Mai 1998 (Bundesgesetzblatt I S. 869 f.), zuletzt geändert durch Artikel 2 des Gesetzes vom 26. Juli 2016 (BGBl. I S. 1839), in Verbindung mit dem Gesetz über die Statistik für Bundeszwecke (Bundesstatistikgesetz - BStatG) vom 22.01.1987 (BGBl. I S. 462, 565), in der Fassung der Bekanntmachung vom 20.10.2016 (BGBl. I S. 2394).

Erhebungsmerkmale

1. Bauherren nach Bauherrengruppen
2. Lage des Baugrundstücks
3. Art und veranschlagte Kosten der Baumaßnahmen
4. Gebäude nach Art, Fläche und (bei Errichtung neuer Wohngebäude) Haustyp
5. Für neu zu errichtende Gebäude Rauminhalt, Geschoszahl, Art der Beheizung und vorwiegende Heizenergie sowie überwiegend verwendeter Baustoff
6. Für Gebäude mit Wohnraum die Zahl der Wohnungen

Erhebungseinheit

Erfasst werden genehmigungspflichtige oder zustimmungsbedürftige sowie in Thüringen ab 1.7.1994 - bei vereinfachten baurechtlichen Bestimmungen - anzeige- bzw. kenntnisgabepflichtige oder einem Genehmigungsverfahren unterliegende Hochbaumaßnahmen, bei denen Wohn- oder Nutzraum geschaffen oder verändert wird. Der umfassende Bereich der Baureparaturen ist somit nicht Erhebungsgegenstand in der Bautätigkeitsstatistik. Erhebungseinheit ist das einzelne (Wohn- oder Nichtwohn-) Gebäude, wobei sowohl die Errichtung neuer Gebäude als auch Baumaßnahmen an bestehenden Gebäuden zu erfassen sind. Während im Wohnbau alle Baumaßnahmen in die Statistik einbezogen werden, bleiben im Nichtwohnbau Objekte bis zu 350 m³ Rauminhalt oder 18 000 EUR (1997 bis 2001: 35 000 DM, bis 1996: 25 000 DM) veranschlagte Kosten unberücksichtigt, sofern sie keine Wohnräume enthalten.

Methodische Hinweise

Die monatliche Berichterstattung über Baugenehmigungen basiert auf den von den Bauaufsichtsbehörden abgegebenen Meldungen, die nicht immer zeitgerecht übermittelt werden. Die Ergebnisse berücksichtigen daher nur diejenigen Objekte, von denen im Berichtszeitraum die Baugenehmigung übersandt wurde. Hieraus ergeben sich Unterschiede zum tatsächlichen Baugeschehen in den einzelnen Monaten.

Baumaßnahmen an bestehenden Gebäuden können zur Verringerung der Anzahl der Wohnungen bzw. der Wohn- oder Nutzflächen führen. Dadurch können in den Tabellen auch negative Werte stehen.

Abweichungen in den Summen erklären sich aus Korrekturen zur Jahresaufbereitung. Diese Korrekturen können nur in der Jahressumme und nicht in den einzelnen Monaten bzw. Vierteljahren ausgewiesen werden.

Ab Berichtsjahr 2012 werden die "Sonstigen Wohneinheiten" als Wohnungen erfasst.

Definitionen

Gebäude

Gebäude sind selbstständig benutzbare, überdachte Bauwerke, die auf Dauer errichtet sind und die von Menschen betreten werden können und geeignet oder bestimmt sind, dem Schutz von Menschen, Tieren oder Sachen zu dienen. Dabei kommt es auf die Umschließung durch Wände nicht an; die Überdachung allein ist ausreichend. Bei Doppel-, Gruppen- oder Reihenhäusern gilt jeder Teil, der von dem anderen durch eine Trennwand geschieden ist, als selbst-ständiges Gebäude. Bei Wohnblöcken mit mehreren Zugängen wird jeder Gebäudeteil mit eigenem Zugang als ein einzelnes Gebäude gezählt.

Wohngebäude

Wohngebäude sind Gebäude, die mindestens zur Hälfte - gemessen an der Nutzfläche (DIN 277) - Wohnzwecken dienen. Nebennutzflächen in Wohngebäuden (Abstellräume u.Ä.) werden zur Bestimmung des Nutzungsschwerpunktes nicht herangezogen.

Nichtwohngebäude

Nach der Systematik der Bauwerke sind Nichtwohngebäude solche Gebäude, die überwiegend für Nichtwohnzwecke bestimmt sind, d.h. Gebäude, in denen mehr als die Hälfte der Gesamtnutzfläche Nichtwohnzwecken dient.

Errichtung neuer Gebäude

Unter Errichtung neuer Gebäude werden Neubauten und Wiederaufbauten verstanden. Als Wiederaufbau gilt der Aufbau zerstörter oder abgerissener Gebäude ab Oberkante des noch vorhandenen Kellergeschosses.

Baumaßnahmen an bestehenden Gebäuden

Baumaßnahmen an bestehenden Gebäuden sind bauliche Veränderungen an bestehenden Gebäuden durch Umbau-, Ausbau-, Erweiterungs- oder Wiederherstellungsmaßnahmen.

Wohnung

Unter einer Wohnung sind nach außen abgeschlossene, zu Wohnzwecken bestimmte, in der Regel zusammenliegende Räume zu verstehen, die die Führung eines eigenen Haushalts ermöglichen. Eine Wohnung hat grundsätzlich einen eigenen abschließbaren Zugang unmittelbar vom Freien, vom Treppenhaus oder von einem Vorraum, ferner Wasserversorgung, Ausguss und Toilette.

Wohnräume

Wohnräume sind Räume, die für Wohnzwecke bestimmt sind und mindestens eine Wohnfläche von 6 m² haben sowie abgeschlossene Küchen unabhängig von deren Größe.

Wohnfläche

Die Wohnfläche (zu berechnen nach der Verordnung der Wohnfläche (Wohnflächenverordnung – WoFlV) vom 25. November 2003 (BGBl. I S. 2346)) umfasst die Grundflächen der Räume, die ausschließlich zu dieser Wohnung gehören, also die Flächen von Wohn- und Schlafräumen, Küchen und Nebenräumen (z. B. Dielen, Abstellräume und Bad) innerhalb der Wohnung.

Die Wohnfläche eines Wohnheims umfasst die Grundflächen der Räume, die zur alleinigen und gemeinschaftlichen Nutzung durch die Bewohner bestimmt sind.

Zur Wohnfläche gehören auch die Grundflächen von Wintergärten, Schwimmbädern und ähnlichen nach allen Seiten geschlossenen Räumen sowie Balkonen, Loggien, Dachgärten und Terrassen, wenn sie ausschließlich zu der Wohnung oder dem Wohnheim gehören.

Voll berechnet werden die Grundflächen von Räumen und Raumteilen mit einer lichten Höhe von mindestens 2 m. Die Grundflächen von Räumen und Raumteilen mit einer lichten Höhe von mindestens einem Meter und weniger als zwei Metern und von unbeheizbaren Wintergärten, Schwimmbädern und ähnlichen nach allen Seiten geschlossenen Räumen sind zur Hälfte, von Balkonen, Loggien, Dachgärten und Terrassen sind in der Regel zu einem Viertel, höchstens jedoch zur Hälfte anzurechnen.

Nicht gezählt werden die Grundflächen von Zubehörräumen (z. B. Kellerräume, Abstellräume außerhalb der Wohnung, Waschküchen, Bodenräume, Trockenräume, Heizungsräume und Garagen).

Nutzfläche

Unter der Nutzfläche im Sinne der Bautätigkeitsstatistik versteht man die anrechenbaren Flächen in Gebäuden oder Gebäudeteilen, die nicht Wohnzwecken dienen. Die Nutzfläche ist die Fläche, die sich ergibt, wenn von der Nutzfläche nach DIN 277 die Wohnfläche abgezogen wird. Zur Nutzfläche gehören die Hauptnutzflächen und die Nebennutzflächen gemäß den Nutzungsarten Nr. 1 - 7 der DIN 277, Teil 2, nicht jedoch die Konstruktions-, Funktions- und Verkehrsflächen.

Rauminhalt

Rauminhalt ist das von den äußeren Begrenzungsflächen eines Gebäudes eingeschlossene Volumen (Bruttorauminhalt); d.h. das Produkt aus der überbauten Fläche und der anzusetzenden Höhe, es umfasst auch den Rauminhalt der Konstruktionen.

Veranschlagte Kosten der Bauwerke

Veranschlagte Kosten im Sinne der Bautätigkeitsstatistik sind die Kosten der Baukonstruktion (einschließlich Erdarbeiten und baukonstruktive Einbauten), die Kosten der Installationen, die Kosten der betriebstechnischen Anlagen und die Kosten für betriebliche Einbauten sowie für besondere Bauausführungen. Kosten für nicht fest verbundene Einbauten, die nicht Bestandteil des Bauwerkes sind, wie Großrechenanlagen oder industrielle Produktionsanlagen, sind nicht einbezogen.

Die Umsatz-(Mehrwert-)steuer ist in den veranschlagten Kosten enthalten. Die veranschlagten Kosten werden zum Zeitpunkt der Baugenehmigung ermittelt.

Bauherr

Bauherr ist der rechtlich und wirtschaftlich verantwortliche Auftraggeber bei einem Bauvorhaben, d.h. wer im eigenen Namen und für eigene oder fremde Rechnung Bauvorhaben durchführt oder durchführen lässt. Die Feststellung des Bauherrn bezieht sich auf den Zeitpunkt der Baugenehmigung, sie ist deshalb unabhängig von einer eventuell beabsichtigten späteren Veräußerung des Gebäudes oder der Wohnungen.

Öffentliche Bauherren

Als öffentliche Bauherren gelten Kommunen, kommunale Wohnungsunternehmen sowie Bund und Land. Dies sind Unternehmen oder Einrichtungen, bei denen Kommune, Land oder Bund mit mehr als 50 % Nennkapital oder Stimmrecht beteiligt sind.

Private Haushalte

Private Haushalte sind alle natürlichen Personen und Personengemeinschaften ohne eigene Rechtspersönlichkeit. Bei Einzelunternehmen und freiberuflich tätigen Personen ist entscheidend für die Zuordnung, wie der Bauherr nach außen auftritt. Handelt er im Namen seines Unternehmens, wird das Bauvorhaben dem Betriebsvermögen zugerechnet, anderenfalls dem Privateigentum.

Organisationen ohne Erwerbszweck

Organisationen ohne Erwerbszweck sind Vereine, Verbände und andere Zusammenschlüsse, die gemeinnützige Zwecke verfolgen oder der Förderung bestimmter Interessen ihrer Mitglieder bzw. anderer Gruppen dienen, z.B. Organisationen der Erziehung, Wissenschaft, Kultur sowie der Sport- und Jugendpflege, Kirchen, karitative Organisationen, Organisationen des Wirtschaftslebens und der Gewerkschaften, Arbeitgeberverbände, Berufsorganisationen und Wirtschaftsverbände, politische Parteien.

Anstaltsgebäude

Anstaltsgebäude sind Nichtwohngebäude, in denen überwiegend Personen untergebracht sind und die mit Einrichtungen für eine zentrale Haushaltsführung ausgestattet sind, z.B. Krankenhäuser, Gebäude für die Pflege Behinderter, Altenpflege- und Krankenhäuser, Heime für Säuglinge, Kinder und Jugendliche, Erziehungsheime, Müttergenesungsheime, Ferien- und Erholungsheime, Heime von Unterrichtsanstalten, Kasernen, Bereitschaftsgebäude, Klöster, Justizvollzugsanstalten.

Büro- und Verwaltungsgebäude

Büro- und Verwaltungsgebäude sind Nichtwohngebäude, die überwiegend Büro- und Verwaltungszwecken dienen.

Landwirtschaftliche Betriebsgebäude

Landwirtschaftliche Betriebsgebäude sind Nichtwohngebäude, die überwiegend land- und forstwirtschaftlichen, Gärtnerei- oder Fischereizwecken dienen. Sie erstrecken sich nicht auf Gebäude für Tier- und Pflanzenhaltung in zoologischen und botanischen Gärten, ebenso nicht auf Kühlhäuser, Silos, Warenlagergebäude und Ähnliches.

Nichtlandwirtschaftliche Betriebsgebäude

Nichtlandwirtschaftliche Betriebsgebäude sind Nichtwohngebäude, die nicht land- und forstwirtschaftlichen, Gärtnerei- oder Fischereizwecken dienen. Sie werden unterteilt in Fabrik- und Werkstattgebäude, Handels- und Lagergebäude, Verkehrsgebäude, Hotels, Gasthöfe und Fremdenheime, Pensionen, Gaststättengebäude und andere nichtlandwirtschaftliche Betriebsgebäude, wie z.B. Filmtheater, Spielbanken, Ateliergebäude.

Sonstige Nichtwohngebäude

Sonstige Nichtwohngebäude umfassen Kindertagesstätten, Schulgebäude, Hochschulgebäude, Gebäude für Forschungszwecke, Museen, Theater, Opernhäuser, Bibliotheken, Kongresshallen u.Ä., Kirchen und sonstige Kultgebäude, medizinische Behandlungsinstitute, Gebäude für Heilbäder oder die Gesundheitspflege, Sportgebäude und andere Nichtwohngebäude, wie z.B. Freizeitgebäude, Dorfgemeinschaftshäuser, Bunker, Pförtnerhäuser, Umkleidegebäude.

Übersicht zu den Baugenehmigungen im Hochbau Januar bis März 2020

Im 1. Quartal 2020 wurden von den Bauaufsichtsämtern in Thüringen insgesamt 1 120 Baugenehmigungen und Bauanzeigen für Hochbauten gemeldet.

Das waren 0,3 Prozent bzw. 3 Baugenehmigungen weniger als im Vergleichszeitraum 2019.

Für alle Vorhaben wurde ein Kostenvolumen von 536 Millionen EUR veranschlagt, 26,7 Prozent bzw. 113 Millionen EUR mehr als von Januar bis März 2019.

55,2 Prozent der veranschlagten Kosten wurden für den Wohn- und 44,8 Prozent für den Nichtwohnbau vorgesehen.

In den ersten drei Monaten 2020 wurde der Bau von insgesamt 1 568 Wohnungen genehmigt. Damit wurden von

Von diesen	1 568	Wohnungen sind
	1 257	in neuen Wohngebäuden,
	28	in neuen Nichtwohngebäuden,
	283	durch Baumaßnahmen an bestehenden Gebäuden

vorgesehen.

Bis März 2020 wurden 283 Wohnungen, die durch Baumaßnahmen an bestehenden Gebäuden entstehen sollen, genehmigt.

Im **Wohnungsneubau** wurden 1 257 Wohnungen genehmigt, 231 Wohnungen weniger als im Vergleichszeitraum 2019.

Im Geschossbau d.h. in *Gebäuden mit 3 und mehr Wohnungen*, einschl. Wohnheime wurden 800 Wohnungen genehmigt, ein Rückgang um 6,1 Prozent bzw. 52 Wohnungen.

Mit 417 Genehmigungen für Wohnungen in neuen *Einfamilienhäusern* wurden gegenüber dem 1. Quartal des Vorjahres 42 Genehmigungen weniger erteilt.

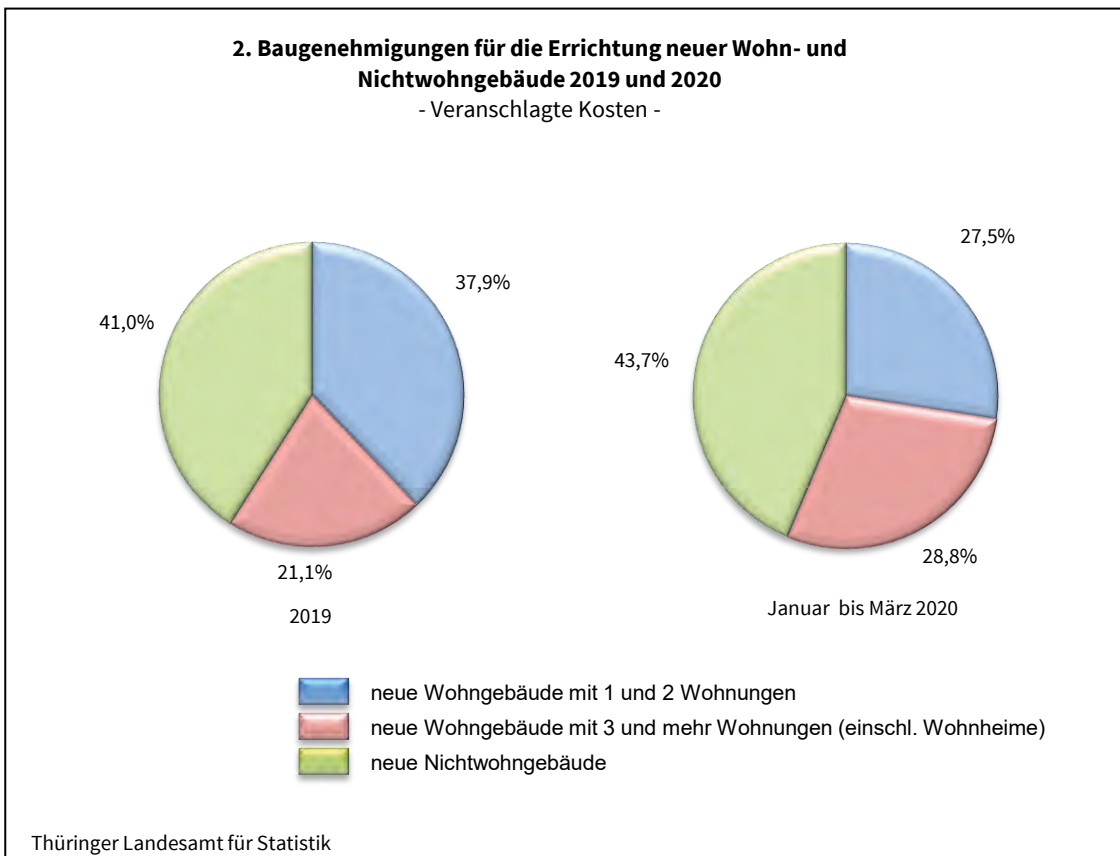
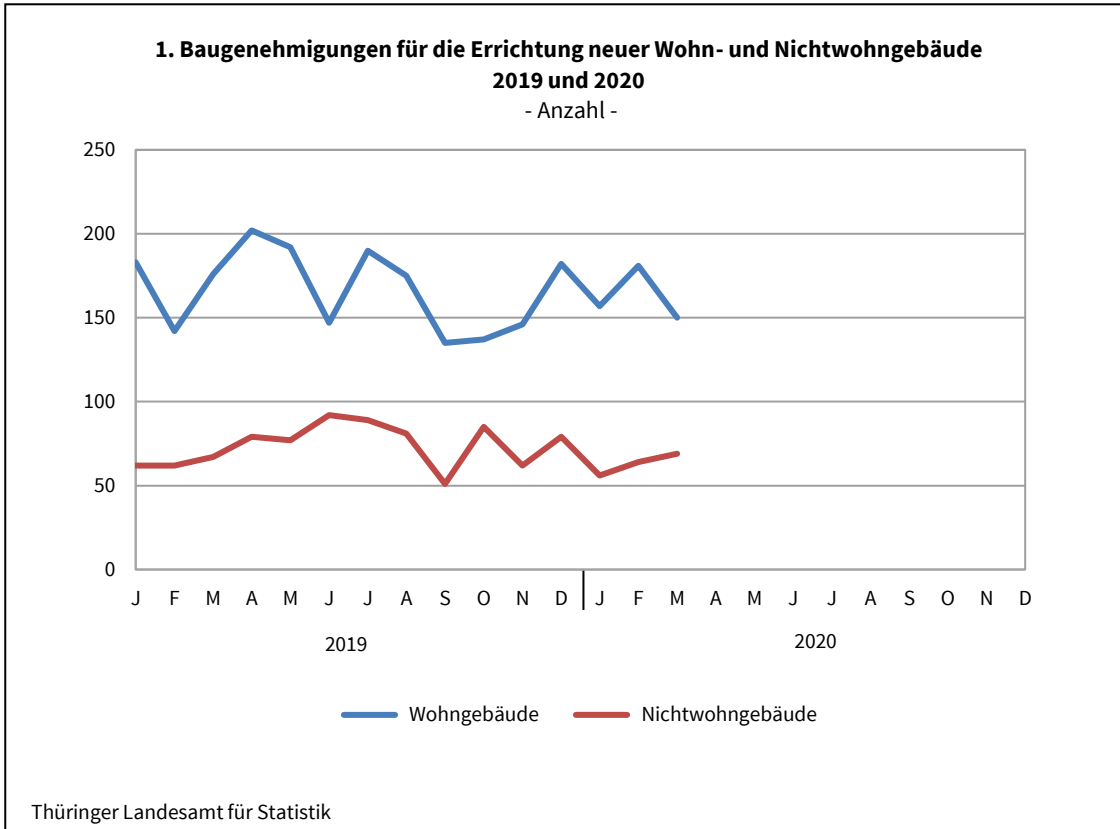
Die restlichen 40 Wohnungen werden in neuen *Zweifamilienhäusern* entstehen. Damit wurde das Ergebnis um 8 Wohnungen überschritten.

Zum Zeitpunkt der Genehmigung neuer Wohngebäude sind insgesamt 233 Millionen EUR Baukosten veranschlagt worden.

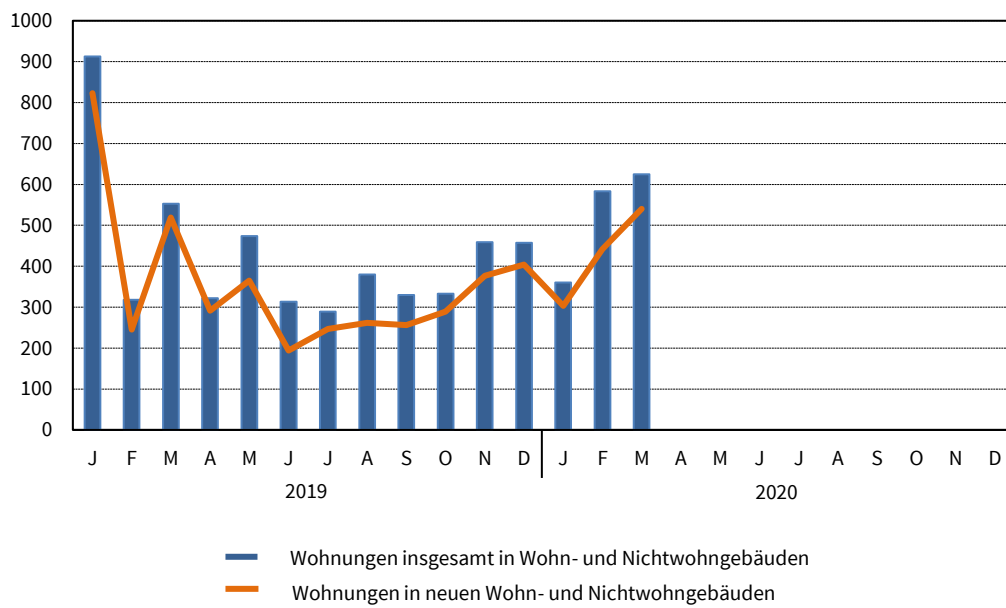
Die Kosten je Quadratmeter Wohnfläche liegen rein rechnerisch in neuen Einfamilienhäusern bei 1 731 EUR, in neuen Zweifamilienhäusern bei 1 544 EUR und in Mehrfamilienhäusern bei 1 994 EUR.

Die Bauaufsichtsbehörden gaben bis März 2020 im **Nichtwohnbau** 282 neue Gebäude bzw. Baumaßnahmen an bestehenden Gebäuden mit einer Nutzfläche von 226 640 Quadratmeter zum Bau frei. Damit lag die Nachfrage für den Bau von Nichtwohngebäuden um 6,3 Prozent unter dem Niveau des Vorjahres. 189 Nichtwohngebäude mit einer Nutzfläche von 197 420 Quadratmeter werden durch Neubau entstehen.

Die zum Zeitpunkt der Baugenehmigung veranschlagten Kosten im Nichtwohnbau insgesamt betragen 240 Millionen EUR. 181 Millionen EUR wurden für neue Nichtwohngebäude veranschlagt, gegenüber dem Vorjahr entspricht das einem Plus von 79 Millionen EUR.

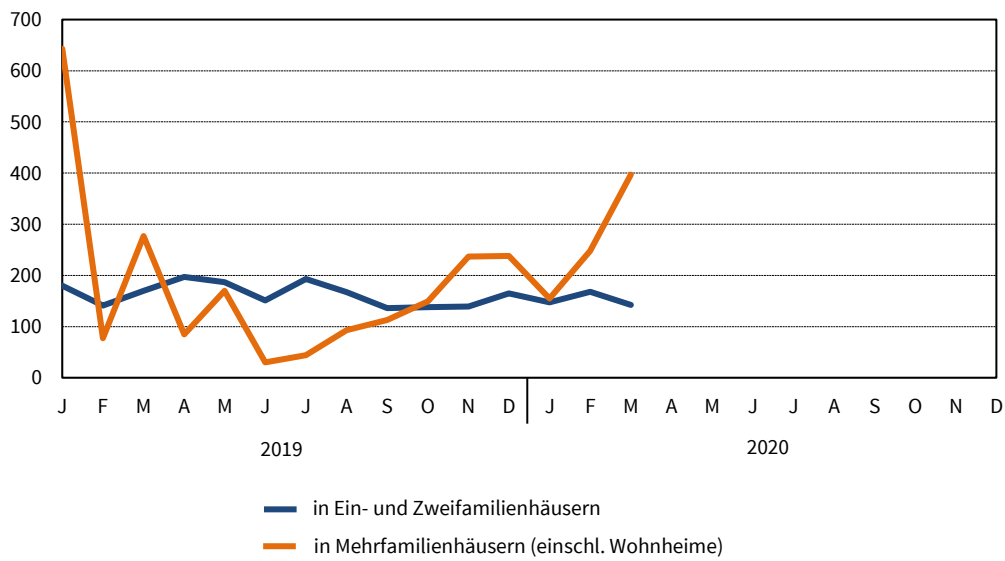


3. Genehmigte Wohnungen 2019 und 2020 - Anzahl -



Thüringer Landesamt für Statistik

4. Genehmigte Wohnungen im Wohnungsneubau 2019 und 2020 nach Gebäudetypen - Anzahl -



Thüringer Landesamt für Statistik

**1. Baugenehmigungen *) für Wohn- und Nichtwohngebäude
Hochbau insgesamt
1995 bis März 2020**

Zeit- raum	Alle Baumaßnahmen			Errichtung neuer Gebäude								
				Wohngebäude				Nichtwohngebäude				
	Gebäude	Woh- nungen	veran- schlagte Kosten der Bauwerke	Ge- bäude	Raum- inhalt	Wohnungen		veran- schlagte Kosten der Bauwerke	Ge- bäude	Raum- inhalt	Nutz- fläche	veran- schlagte Kosten der Bauwerke
						ins- gesamt	Wohn- fläche					
Anzahl		1 000 EUR	Anzahl	1 000 m ³	Anzahl	100 m ²	1 000 EUR	Anzahl	1 000 m ³	100 m ²	1 000 EUR	
1995	12 988	21 354	4 007 258	6 894	8 028	17 141	14 273	1 815 965	1 818	10 939	18 296	1 337 856
1996	14 107	22 530	4 272 426	8 052	8 412	18 027	15 482	1 897 018	1 621	11 720	19 877	1 532 403
1997	12 824	16 517	3 807 774	6 799	6 484	13 020	11 918	1 435 396	1 521	10 457	17 211	1 386 972
1998	12 012	13 989	2 990 461	6 191	5 487	10 219	9 918	1 209 886	1 324	7 953	11 779	935 544
1999	11 411	11 341	2 635 250	5 941	4 781	8 481	8 792	1 044 633	1 280	7 018	11 028	875 306
2000	9 100	7 955	2 303 030	4 420	3 572	6 129	6 549	764 970	1 147	6 502	10 023	893 120
2001	8 233	6 227	1 937 172	3 716	2 959	4 912	5 348	623 211	1 028	6 428	9 624	741 911
2002	7 152	4 962	1 544 160	3 181	2 443	3 921	4 509	518 879	827	4 775	7 287	531 371
2003	7 224	5 150	1 683 172	3 569	2 752	4 395	5 081	580 491	713	4 905	6 867	682 409
2004	6 667	4 705	1 510 752	2 951	2 363	3 819	4 342	494 424	795	5 110	6 938	584 180
2005	5 756	3 723	1 174 237	2 458	1 945	3 177	3 665	406 123	706	4 056	5 430	422 352
2006	5 659	3 802	1 210 746	2 313	1 857	3 040	3 463	393 061	778	4 596	6 429	467 178
2007	4 652	3 379	1 034 518	1 577	1 413	2 349	2 595	299 844	794	4 051	5 861	358 116
2008	4 496	2 725	1 166 867	1 438	1 335	2 154	2 390	293 432	866	5 510	7 499	495 083
2009	4 530	3 268	1 039 197	1 552	1 438	2 372	2 646	323 644	753	3 478	5 232	344 271
2010	4 438	2 773	1 102 146	1 570	1 416	2 168	2 589	326 735	784	4 565	5 975	419 597
2011	4 881	3 633	1 138 400	1 819	1 694	2 769	3 230	392 177	889	4 773	6 239	365 786
2012	5 097	4 528	1 219 925	1 898	1 792	2 958	3 440	429 142	858	7 265	8 276	468 058
2013	4 844	4 171	1 423 066	1 891	1 862	3 058	3 522	460 811	791	5 806	7 279	644 739
2014	4 719	4 207	1 202 782	1 891	1 948	3 226	3 690	505 413	716	3 743	4 964	349 296
2015	5 224	5 227	1 259 398	2 146	2 206	3 692	4 164	572 361	771	3 117	4 222	311 603
2016	5 340	7 611	1 479 867	2 245	2 670	4 884	4 999	719 513	720	3 297	4 774	346 530
2017	5 090	5 401	1 545 595	2 120	2 172	3 749	4 195	618 443	817	5 788	6 719	450 075
2018	4 972	5 236	1 645 878	2 061	2 367	4 075	4 414	701 048	795	3 624	5 041	470 536
2019	4 860	5 141	1 661 544	2 007	2 376	4 120	4 504	712 817	886	3 901	5 250	495 681

Veränderung gegenüber dem Vorjahreszeitraum in %

1996	8,6	5,5	6,6	16,8	4,8	5,2	8,5	4,5	- 10,8	7,1	8,6	14,5
1997	- 9,1	- 26,7	- 10,9	- 15,6	- 22,9	- 27,8	- 23,0	- 24,3	- 6,2	- 10,8	- 13,4	- 9,5
1998	- 6,3	- 15,3	- 21,5	- 8,9	- 15,4	- 21,5	- 16,8	- 15,7	- 13,0	- 23,9	- 31,6	- 32,5
1999	- 5,0	- 18,9	- 11,9	- 4,0	- 12,9	- 17,0	- 11,4	- 13,7	- 3,3	- 11,8	- 6,4	- 6,4
2000	- 20,3	- 29,9	- 12,6	- 25,6	- 25,3	- 27,7	- 25,5	- 26,8	- 10,4	- 7,4	- 9,1	2,0
2001	- 9,5	- 21,7	- 15,9	- 15,9	- 17,2	- 19,9	- 18,3	- 18,5	- 10,4	- 1,1	- 4,0	- 16,9
2002	- 13,1	- 20,3	- 20,3	- 14,4	- 17,4	- 20,2	- 15,7	- 16,7	- 19,6	- 25,7	- 24,3	- 28,4
2003	1,0	3,8	9,0	12,2	12,6	12,1	12,7	11,9	- 13,8	2,7	- 5,8	28,4
2004	- 7,7	- 8,6	- 10,2	- 17,3	- 14,1	- 13,1	- 14,5	- 14,8	11,5	4,2	1,0	- 14,4
2005	- 13,7	- 20,9	- 22,3	- 16,7	- 17,7	- 16,8	- 15,6	- 17,9	- 11,2	- 20,6	- 21,7	- 27,7
2006	- 1,7	2,1	3,1	- 5,9	- 4,5	- 4,3	- 5,5	- 3,2	10,2	13,3	18,4	10,6
2007	- 17,8	- 11,1	- 14,6	- 31,8	- 23,9	- 22,7	- 25,1	- 23,7	2,1	- 11,9	- 8,8	- 23,3
2008	- 3,4	- 19,4	12,8	- 8,8	- 5,5	- 8,3	- 7,9	- 2,1	9,1	36,0	28,0	38,2
2009	0,8	19,9	- 10,9	7,9	7,7	10,1	10,7	10,3	- 13,0	- 36,9	- 30,2	- 30,5
2010	- 2,0	- 15,1	6,1	1,2	- 1,5	- 8,6	- 2,1	1,0	4,1	31,3	14,2	21,9
2011	10,0	31,0	3,3	15,9	19,6	27,7	24,7	20,0	13,4	4,6	4,4	- 12,8
2012	4,4	24,6	7,2	4,3	5,8	6,8	6,5	9,4	- 3,5	52,2	32,6	28,0
2013	- 5,0	- 7,9	16,7	- 0,4	3,9	3,4	2,4	7,4	- 7,8	- 20,1	- 12,0	37,7
2014	- 2,6	0,9	- 15,5	-	4,6	5,5	4,8	9,7	- 9,5	- 35,5	- 31,8	- 45,8
2015	10,7	24,2	4,7	13,5	13,2	14,4	12,8	13,2	7,7	- 16,7	- 15,0	- 10,8
2016	2,2	45,6	17,5	4,6	21,0	32,3	20,1	25,7	- 6,6	5,8	13,1	11,2
2017	- 4,7	- 29,0	4,4	- 5,6	- 18,7	- 23,2	- 16,1	- 14,0	13,5	75,6	40,8	29,9
2018	- 2,3	- 3,1	6,5	- 2,8	9,0	8,7	5,2	13,4	- 2,7	- 37,4	- 25,0	4,5
2019	- 2,3	- 1,8	1,0	- 2,6	0,4	1,1	2,0	1,7	11,4	7,6	4,1	5,3

*) von den Bauaufsichtsbehörden gemeldete Baugenehmigungen

Noch 1. Baugenehmigungen *) für Wohn- und Nichtwohngebäude
Hochbau insgesamt
1995 bis März 2020

Zeit- raum	Alle Baumaßnahmen			Errichtung neuer Gebäude								
				Wohngebäude				Nichtwohngebäude				
	Gebäude	Woh- nungen	veran- schlagte Kosten der Bauwerke	Ge- bäude	Raum- inhalt	Wohnungen		veran- schlagte Kosten der Bauwerke	Ge- bäude	Raum- inhalt	Nutz- fläche	veran- schlagte Kosten der Bauwerke
						ins- gesamt	Wohn- fläche					
Anzahl		1 000 EUR	Anzahl	1 000 m ³	Anzahl	100 m ²	1 000 EUR	Anzahl	1 000 m ³	100 m ²	1 000 EUR	
2019	4 860	5 141	1 661 544	2 007	2 374	4 120	4 504	712 817	886	3 901	5 250	495 681
1. Vj.	1 123	1 784	423 451	501	747	1 488	1 453	219 714	191	1 054	1 213	101 514
2. Vj.	1 318	1 109	380 174	541	553	820	1 027	168 160	248	798	1 192	103 924
3. Vj.	1 271	999	375 561	500	485	746	920	147 788	221	840	1 241	111 125
4. Vj.	1 148	1 249	482 358	465	590	1 066	1 104	177 155	226	1 209	1 603	179 118
Jan.-März	1 123	1 784	423 451	501	747	1 488	1 453	219 714	191	1 055	1 213	101 514
Januar	418	913	174 539	183	402	823	825	120 965	62	158	198	14 732
Februar	318	318	119 378	142	137	218	258	41 389	62	614	579	45 757
März	387	553	129 534	176	208	447	369	57 360	67	283	437	41 025
April	461	322	127 853	202	207	282	375	58 657	79	288	414	37 469
Mai	457	474	136 116	192	214	357	406	66 682	77	291	418	33 296
Juni	400	313	116 205	147	131	181	247	42 821	92	219	360	33 159
Juli	452	289	156 471	190	168	237	310	50 298	89	531	737	59 890
August	480	380	121 820	175	169	260	315	53 754	81	159	264	26 691
September	339	330	97 270	135	148	249	295	43 736	51	150	241	24 544
Oktober	387	333	159 063	137	155	287	284	44 147	85	425	559	61 232
November	352	459	176 916	146	206	376	389	64 131	62	452	660	70 146
Dezember	409	457	146 379	182	229	403	430	68 877	79	331	384	47 740
2020												
1. Vj.	1 120	1 568	536 392	488	687	1 257	1 258	232 664	189	1 576	1 974	180 666
2. Vj.												
3. Vj.												
4. Vj.												
Jan.-März	1 120	1 568	536 392	488	686	1 257	1 258	232 664	189	1 575	1 974	180 666
Januar	361	360	157 885	157	180	302	336	61 754	56	222	395	38 151
Februar	408	583	165 879	181	245	416	432	76 126	64	346	546	48 472
März	351	625	212 628	150	261	539	490	94 784	69	1 007	1 033	94 043
April												
Mai												
Juni												
Juli												
August												
September												
Oktober												
November												
Dezember												

Veränderung gegenüber dem Vorjahreszeitraum in %

2020												
Jan.-März	- 0,3	- 12,1	26,7	- 2,6	- 8,2	- 15,5	- 13,4	5,9	- 1,0	49,3	62,7	78,0
Januar	- 13,6	- 60,6	- 9,5	- 14,2	- 55,2	- 63,3	- 59,3	- 48,9	- 9,7	40,5	99,5	159,0
Februar	28,3	83,3	39,0	27,5	78,8	90,8	67,3	83,9	3,2	- 43,6	- 5,6	5,9
März	- 9,3	13,0	64,1	- 14,8	25,5	20,6	32,6	65,2	3,0	255,8	136,5	129,2
April												
Mai												
Juni												
Juli												
August												
September												
Oktober												
November												
Dezember												

*) von den Bauaufsichtsbehörden gemeldete Baugenehmigungen

2. Baugenehmigungen *) für Wohngebäude Januar bis März 2020

Gebäudeart Bauherrngruppe	Alle Baumaßnahmen				Errichtung neuer Gebäude					
	Gebäude	Wohnungen	Wohnräume	veranschlagte Kosten der Bauwerke	Gebäude	Rauminhalt	Wohnungen		veranschlagte Kosten der Bauwerke	
							insgesamt	Wohnfläche		
Anzahl				1 000 EUR	Anzahl	1 000 m ³	Anzahl	100 m ²	1 000 EUR	
Januar bis März 2019										
Wohngebäude mit 1 Wohnung	x	x	x	x	459	344	459	667	106 361	
Wohngebäude mit 2 Wohnungen	x	x	x	x	16	19	32	36	5 421	
Wohngebäude mit 3 und mehr Wohnungen	x	x	x	x	24	349	852	707	99 727	
Wohnheime	3	151	168	8 571	2	36	145	43	8 205	
Wohngebäude insgesamt	822	1 662	6 313	272 524	501	747	1 488	1 453	219 714	
darunter mit Eigentumswohnungen	9	49	182	5 253	2	8	17	17	1 780	
Von den Wohngebäuden entfielen auf öffentliche Bauherren	4	18	51	3 835	1	6	16	12	2 613	
Unternehmen	60	786	2 295	112 396	20	326	791	649	92 684	
davon Wohnungsunternehmen	48	722	2 073	104 065	15	313	763	621	87 394	
Immobilienfonds	-	-	-	-	-	-	-	-	-	
sonstige Unternehmen (ohne Wohnungsunternehmen)	12	64	222	8 331	5	12	28	28	5 290	
private Haushalte	737	718	3 773	149 641	462	393	566	754	119 502	
Organisationen ohne Erwerbszweck	21	140	194	6 652	18	22	115	38	4 915	
Januar bis März 2020										
Wohngebäude mit 1 Wohnung	x	x	x	x	417	328	417	618	107 016	
Wohngebäude mit 2 Wohnungen	x	x	x	x	20	22	40	42	6 454	
Wohngebäude mit 3 und mehr Wohnungen	x	x	x	x	51	337	800	598	119 194	
Wohnheime	1	27	27	5 800	-	-	-	-	-	
Wohngebäude insgesamt	838	1 504	5 711	296 229	488	687	1 257	1 258	232 664	
darunter mit Eigentumswohnungen	27	222	678	36 125	15	95	191	155	28 305	
Von den Wohngebäuden entfielen auf öffentliche Bauherren	5	88	288	15 191	3	45	88	67	14 820	
Unternehmen	73	583	1 544	107 698	34	227	528	418	84 613	
davon Wohnungsunternehmen	50	431	1 084	84 732	23	178	423	331	66 204	
Immobilienfonds	2	26	89	3 101	1	5	7	7	616	
sonstige Unternehmen (ohne Wohnungsunternehmen)	21	126	371	19 865	10	44	98	80	17 793	
private Haushalte	755	742	3 735	159 344	448	395	577	738	125 185	
Organisationen ohne Erwerbszweck	5	91	144	13 996	3	20	64	35	8 046	
Veränderung gegenüber dem Vorjahreszeitraum										
Wohngebäude mit 1 Wohnung	x	x	x	x	- 42	- 16	- 42	- 49	655	
Wohngebäude mit 2 Wohnungen	x	x	x	x	4	3	8	6	1 033	
Wohngebäude mit 3 und mehr Wohnungen	x	x	x	x	27	- 12	- 52	- 109	19 467	
Wohnheime	-	2	- 124	- 141	- 2 771	- 2	- 36	- 145	- 43	- 8 205
Wohngebäude insgesamt	16	- 158	- 602	23 705	- 13	- 60	- 231	- 195	12 950	
darunter mit Eigentumswohnungen	18	173	496	30 872	13	87	174	138	26 525	
Von den Wohngebäuden entfielen auf öffentliche Bauherren	1	70	237	11 356	2	39	72	55	12 207	
Unternehmen	13	- 203	- 751	- 4 698	14	- 99	- 263	- 231	- 8 071	
davon Wohnungsunternehmen	2	- 291	- 989	- 19 333	8	- 135	- 340	- 290	- 21 190	
Immobilienfonds	2	26	89	3 101	1	5	7	7	616	
sonstige Unternehmen (ohne Wohnungsunternehmen)	9	62	149	11 534	5	32	70	52	12 503	
private Haushalte	18	24	- 38	9 703	- 14	2	11	- 16	5 683	
Organisationen ohne Erwerbszweck	-	16	- 49	- 50	7 344	- 15	- 2	- 51	- 3	3 131

*) von den Bauaufsichtsbehörden gemeldete Baugenehmigungen

3. Baugenehmigungen *) für Nichtwohngebäude Januar bis März 2020

Gebäudeart ----- Bauherrengruppe	Alle Baumaßnahmen				Errichtung neuer Gebäude				
	Gebäude	Nutz- fläche	Woh- nungen	veran- schlagte Kosten der Bauwerke	Ge- bäude	Raum- inhalt	Nutz- fläche	Woh- nungen	veran- schlagte Kosten der Bauwerke
	Anzahl	100 m ²	Anzahl	1 000 Euro	Anzahl	1 000 m ³	100 m ²	Anzahl	1 000 Euro
Januar bis März 2019									
Anstaltsgebäude	12	82	25	12 225	9	34	71	25	6 585
Büro- und Verwaltungsgebäude	18	91	-	23 385	8	40	74	-	12 790
Landwirtschaftliche Betriebsgebäude	27	57	5	2 948	20	41	65	-	2 620
Nichtlandwirtschaftliche Betriebsgebäude darunter	191	1 070	78	93 868	131	901	949	74	73 148
Fabrik- und Werkstattgebäude	42	396	4	28 927	22	413	366	-	24 553
Handels- und Lagergebäude	69	599	74	59 495	46	459	516	74	44 927
Hotels und Gaststätten	9	13	-	1 829	1	3	7	-	490
Sonstige Nichtwohngebäude	53	64	14	18 501	23	39	55	-	6 371
Nichtwohngebäude insgesamt	301	1 363	122	150 927	191	1 054	1 213	99	101 514
Öffentliche Bauherren	28	38	8	23 074	13	12	23	-	2 312
Unternehmen	123	1 133	80	106 831	79	938	995	74	84 454
davon:									
Wohnungsunternehmen	5	82	74	17 367	2	60	83	72	17 144
Immobilienfonds	4	55	-	9 954	3	37	52	-	9 759
Land- und Forstw., Tierh., Fischerei	16	55	-	2 274	13	37	56	-	2 209
Produzierendes Gewerbe	51	683	-	45 866	31	627	577	-	37 533
Handel, Kreditinst., Dienstl., Vers., Verkehr u. Nachr. überm.	47	258	7	31 370	30	179	228	2	17 809
Private Haushalte	139	166	34	13 970	92	89	169	25	7 884
Organisationen o. Erwerbszweck	11	26	-	7 052	7	15	26	-	6 864
Januar bis März 2020									
Anstaltsgebäude	7	41	15	6 513	5	27	44	11	6 314
Büro- und Verwaltungsgebäude	18	192	30	37 494	7	86	197	-	23 965
Landwirtschaftliche Betriebsgebäude	20	104	-	4 109	14	49	68	-	3 099
Nichtlandwirtschaftliche Betriebsgebäude darunter	170	1 769	7	141 721	120	1 337	1 530	5	126 076
Fabrik- und Werkstattgebäude	43	805	5	49 935	30	632	643	2	46 856
Handels- und Lagergebäude	49	655	3	39 414	33	549	597	3	35 258
Hotels und Gaststätten	8	226	-	44 460	2	113	205	-	37 270
Sonstige Nichtwohngebäude	67	161	12	50 326	43	78	136	12	21 212
Nichtwohngebäude insgesamt	282	2 266	64	240 163	189	1 576	1 974	28	180 666
Öffentliche Bauherren	52	147	2	57 279	33	68	137	-	21 935
Unternehmen	127	1 946	42	161 334	80	1 420	1 677	15	141 164
davon:									
Wohnungsunternehmen	3	-	-	355	1	1	3	-	45
Immobilienfonds	5	74	29	10 993	2	44	83	-	8 193
Land- und Forstw., Tierh., Fischerei	18	92	1	4 012	12	43	57	-	2 955
Produzierendes Gewerbe	41	858	1	48 405	29	653	650	1	43 124
Handel, Kreditinst., Dienstl., Vers., Verkehr u. Nachr. überm.	60	923	11	97 569	36	678	884	14	86 847
Private Haushalte	95	112	8	6 908	70	55	108	1	5 098
Organisationen o. Erwerbszweck	8	62	12	14 642	6	32	53	12	12 469
Veränderung gegenüber dem Vorjahreszeitraum									
Nichtwohngebäude insgesamt	- 19	903	- 58	89 236	- 2	522	761	- 71	79 152
davon									
Öffentliche Bauherren	24	109	- 6	34 205	20	56	114	-	19 623
Unternehmen	4	813	- 38	54 503	1	482	682	- 59	56 710
davon:									
Wohnungsunternehmen	- 2	- 83	- 74	- 17 012	- 1	- 59	- 79	- 72	- 17 099
Immobilienfonds	1	20	29	1 039	- 1	7	32	-	- 1 566
Land- und Forstw., Tierh., Fischerei	2	37	1	1 738	- 1	6	1	-	746
Produzierendes Gewerbe	- 10	174	2	2 539	- 2	26	73	1	5 591
Handel, Kreditinst., Dienstl., Vers., Verkehr u. Nachr. überm.	13	666	4	66 199	6	499	655	12	69 038
Private Haushalte	- 44	- 54	- 26	- 7 062	- 22	- 34	- 61	- 24	- 2 786
Organisationen o. Erwerbszweck	- 3	36	12	7 590	- 1	17	26	12	5 605

*) von den Bauaufsichtsbehörden gemeldete Baugenehmigungen

**4. Baugenehmigungen ^{*)} für Wohn-
Hochbau
März**

Lfd. Nr.	Kreisfreie Stadt Landkreis Land	Alle Baumaßnahmen					Errichtung			
		Gebäude	Nutz- fläche	Wohnungen		veran- schlagte Kosten der Bauwerke	Ge- bäude	Raum- inhalt	Wohnungen	
				ins- gesamt	Wohn- fläche				ins- gesamt	Wohn- fläche
Anzahl	100 m ²	Anzahl	100 m ²	1 000 EUR	Anzahl	1 000 m ³	Anzahl	100 m ²		
1	Stadt Erfurt	8	1	10	8	1 722	4	4	5	7
2	Stadt Gera	1	0	1	1	232	1	1	1	1
3	Stadt Jena	15	24	21	23	9 770	4	11	18	19
4	Stadt Suhl	5	20	2	4	1 725	1	1	1	2
5	Stadt Weimar	12	82	298	217	49 787	5	115	296	220
6	Stadt Eisenach	6	9	3	5	2 649	2	2	3	4
7	Eichsfeld	25	83	32	29	11 849	10	16	30	24
8	Nordhausen	11	4	13	11	2 272	3	2	3	5
9	Wartburgkreis	31	48	27	38	10 029	17	15	17	27
10	Unstrut-Hainich-Kreis	31	38	35	40	8 852	15	18	34	34
11	Kyffhäuserkreis	15	12	7	14	2 409	8	6	8	12
12	Schmalkalden-Meiningen	34	245	9	17	42 864	9	7	9	13
13	Gotha	21	- 2	20	22	3 362	10	8	12	16
14	Sömmerda	10	1	9	12	2 037	7	6	8	10
15	Hildburghausen	7	192	6	7	8 585	4	4	6	7
16	Ilm-Kreis	17	248	14	20	18 338	7	7	10	14
17	Weimarer Land	38	- 1	55	44	12 597	21	15	23	29
18	Sonneberg	8	3	4	5	1 591	2	1	2	2
19	Saalfeld-Rudolstadt	2	2	3	3	629	2	2	3	3
20	Saale-Holzland-Kreis	13	10	38	28	6 242	5	12	35	21
21	Saale-Orla-Kreis	12	3	4	7	1 339	3	2	3	5
22	Greiz	21	36	10	15	5 007	8	5	8	11
23	Altenburger Land	8	113	4	6	8 741	2	3	4	5
24	Thüringen	351	1 171	625	576	212 628	150	261	539	490
	davon									
25	kreisfreie Städte	47	135	335	259	65 885	17	134	324	252
26	Landkreise	304	1 036	290	318	146 743	133	129	215	238
	Nachrichtlich:									
	Thüringen									
27	März 2019	387	560	553	489	129 534	176	208	447	369

*) von den Bauaufsichtsbehörden gemeldete Baugenehmigungen

und Nichtwohngebäude nach Kreisen
insgesamt
2020

neuer Wohngebäude					Errichtung neuer Nichtwohngebäude					Lfd. Nr.
veranschlagte Kosten der Bauwerke	dar. Wohngebäude mit 1 und 2 Wohnungen			veranschlagte Kosten der Bauwerke	Ge- bäude	Raum- inhalt	Nutz- fläche	Woh- nungen	veranschlagte Kosten der Bauwerke	
	Ge- bäude	Raum- inhalt	Woh- nungen							
1 000 EUR	Anzahl	1 000 m ³	Anzahl	1 000 EUR	Anzahl	1 000 m ³	100 m ²	Anzahl	1 000 EUR	
1 352	4	4	5	1 352	-	-	-	-	-	1
232	1	1	1	232	-	-	-	-	-	2
3 105	1	2	1	483	3	12	12	-	5 731	3
250	1	1	1	250	1	11	20	-	1 120	4
47 900	-	-	-	-	1	3	7	-	151	5
459	2	2	3	459	-	-	-	-	-	6
5 236	9	9	10	2 768	9	43	72	-	5 838	7
890	3	2	3	890	1	1	2	-	313	8
4 602	17	15	17	4 602	5	40	45	-	4 165	9
5 472	12	11	13	3 034	7	19	33	-	2 912	10
1 990	8	6	8	1 990	-	-	-	-	-	11
2 351	9	7	9	2 351	13	121	225	-	38 757	12
2 390	9	5	9	1 800	4	2	3	-	371	13
1 958	7	6	8	1 958	-	-	-	-	-	14
1 162	4	4	6	1 162	2	311	190	-	7 325	15
2 329	6	5	7	1 729	3	302	248	-	15 050	16
4 860	20	14	20	4 510	6	4	8	1	750	17
279	2	1	2	279	2	8	9	-	1 018	18
629	2	2	3	629	-	-	-	-	-	19
4 624	4	2	4	770	2	10	10	-	1 048	20
492	3	2	3	492	2	1	3	-	77	21
1 714	8	5	8	1 714	5	25	35	-	1 594	22
508	1	1	1	128	3	95	112	-	7 823	23
94 784	133	107	142	33 582	69	1 007	1 033	1	94 043	24
53 298	9	10	11	2 776	5	26	39	-	7 002	25
41 486	124	97	131	30 806	64	981	994	1	87 041	26
57 360	167	119	170	36 881	67	283	437	72	41 025	27

**5. Baugenehmigungen ^{*)} für Wohn-
Hochbau
Januar bis**

Lfd. Nr.	Kreisfreie Stadt Landkreis Land	Alle Baumaßnahmen					Errichtung			
		Gebäude	Nutz- fläche	Wohnungen		veran- schlagte Kosten der Bauwerke	Ge- bäude	Raum- inhalt	Wohnungen	
				ins- gesamt	Wohn- fläche				ins- gesamt	Wohn- fläche
Anzahl	100 m ²	Anzahl	100 m ²	1 000 EUR	Anzahl	1 000 m ³	Anzahl	100 m ²		
1	Stadt Erfurt	44	90	161	133	44 283	22	73	148	124
2	Stadt Gera	34	22	40	41	21 513	11	13	17	22
3	Stadt Jena	59	220	124	118	51 046	19	49	88	83
4	Stadt Suhl	14	21	28	27	5 583	10	13	27	25
5	Stadt Weimar	27	88	312	238	54 315	12	123	310	238
6	Stadt Eisenach	16	33	11	7	6 814	5	4	6	7
7	Eichsfeld	74	124	76	96	24 990	40	47	70	81
8	Nordhausen	47	- 4	65	67	22 410	15	22	34	40
9	Wartburgkreis	75	234	102	116	36 813	44	55	89	100
10	Unstrut-Hainich-Kreis	82	60	74	94	19 702	43	39	64	76
11	Kyffhäuserkreis	54	29	35	53	12 656	23	20	27	38
12	Schmalkalden-Meiningen	97	455	81	85	72 160	30	39	71	67
13	Gotha	54	9	48	55	10 829	22	19	33	38
14	Sömmerda	43	78	34	46	13 266	21	18	23	33
15	Hildburghausen	26	249	24	28	20 998	14	13	18	23
16	Ilm-Kreis	52	273	36	62	24 345	22	17	25	34
17	Weimarer Land	79	24	80	82	21 429	37	27	42	55
18	Sonneberg	20	32	9	11	6 068	7	4	7	8
19	Saalfeld-Rudolstadt	29	18	22	27	5 598	16	13	18	22
20	Saale-Holzland-Kreis	45	57	89	73	19 969	21	31	71	54
21	Saale-Orla-Kreis	34	17	33	39	6 259	12	18	25	29
22	Greiz	60	123	57	54	18 197	20	13	20	28
23	Altenburger Land	55	174	27	40	17 149	22	18	24	34
24	Thüringen	1 120	2 427	1 568	1 588	536 392	488	687	1 257	1 258
	davon									
25	kreisfreie Städte	194	474	676	562	183 554	79	275	596	499
26	Landkreise	926	1 953	892	1 026	352 838	409	412	661	759
	Nachrichtlich:									
	Thüringen									
27	Januar bis März 2019	1 123	1 478	1 784	1 800	423 451	501	747	1 488	1 453

*) von den Bauaufsichtsbehörden gemeldete Baugenehmigungen

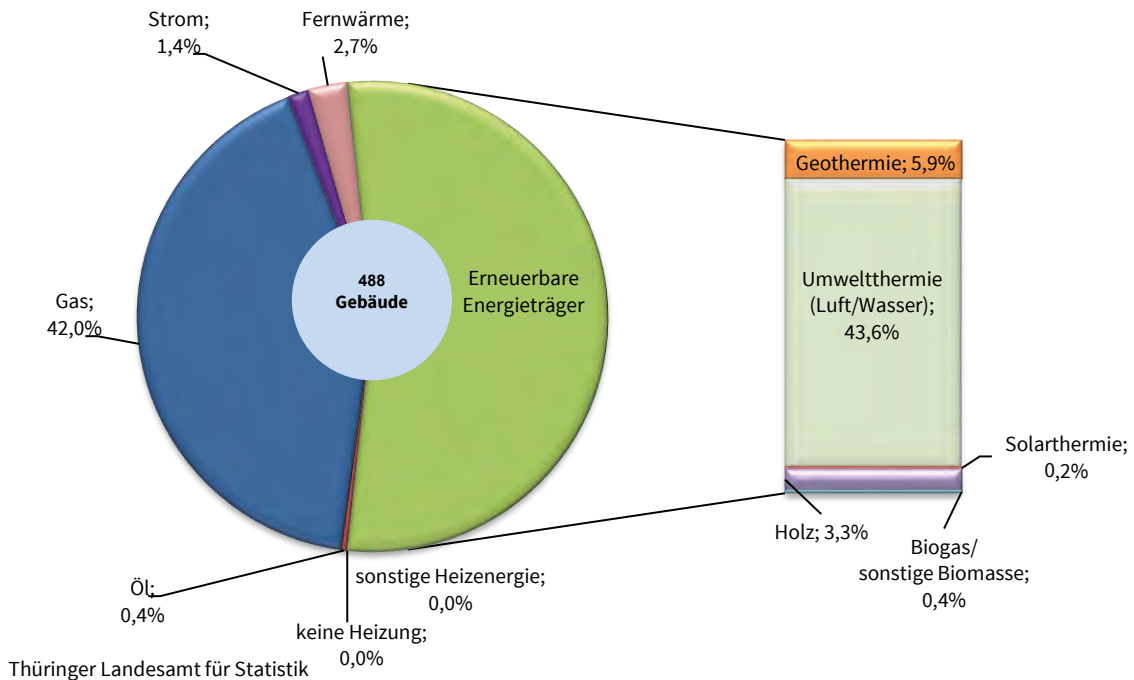
und Nichtwohngebäude nach Kreisen
insgesamt
März 2020

neuer Wohngebäude					Errichtung neuer Nichtwohngebäude					Lfd. Nr.
veran- schlagte Kosten der Bauwerke	dar. Wohngebäude mit 1 und 2 Wohnungen				Ge- bäude	Raum- inhalt	Nutz- fläche	Woh- nungen	veran- schlagte Kosten der Bauwerke	
	Ge- bäude	Raum- inhalt	Woh- nungen	veran- schlagte Kosten der Bauwerke						
1 000 EUR	Anzahl	1 000 m ³	Anzahl	1 000 EUR	Anzahl	1 000 m ³	100 m ²	Anzahl	1 000 EUR	
23 482	18	14	19	4 982	3	36	67	1	10 260	1
3 264	10	8	10	2 648	7	21	30	-	4 084	2
15 897	11	10	11	4 095	8	96	198	11	26 488	3
4 108	6	4	6	1 018	1	11	20	-	1 120	4
51 500	6	4	6	1 250	2	3	8	-	180	5
1 165	5	4	6	1 165	3	3	6	-	718	6
15 052	36	36	37	11 167	14	59	98	-	7 733	7
5 606	13	10	14	3 546	9	4	11	-	1 112	8
19 335	40	35	41	11 230	9	65	73	-	5 687	9
12 174	40	32	43	9 736	15	33	52	-	5 225	10
6 175	22	18	22	5 688	5	2	5	-	217	11
13 411	27	21	27	7 145	29	258	414	-	52 668	12
6 163	20	14	20	4 573	7	11	14	-	1 266	13
5 668	21	18	23	5 668	7	46	78	3	5 636	14
3 906	14	13	18	3 906	5	343	237	-	10 732	15
5 514	21	15	22	4 914	6	324	268	-	16 045	16
9 169	35	25	35	8 439	16	19	36	1	3 546	17
1 564	7	4	7	1 564	5	18	35	-	4 121	18
4 230	16	13	18	4 230	4	6	11	-	606	19
11 239	18	14	19	4 343	8	37	48	12	7 531	20
4 045	10	9	12	2 546	5	2	5	-	189	21
4 529	20	13	20	4 529	12	77	135	-	6 903	22
5 468	21	16	21	5 088	9	104	129	-	8 599	23
232 664	437	350	457	113 470	189	1 576	1 974	28	180 666	24
99 416	56	44	58	15 158	24	169	328	12	42 850	25
133 248	381	306	399	98 312	165	1 406	1 646	16	137 816	26
219 714	475	363	491	111 782	191	1 054	1 213	99	101 514	27

5. Baugenehmigung für Wohngebäude (Neubau) nach verwendeter primärer Energie zur Heizung

Januar bis März 2020

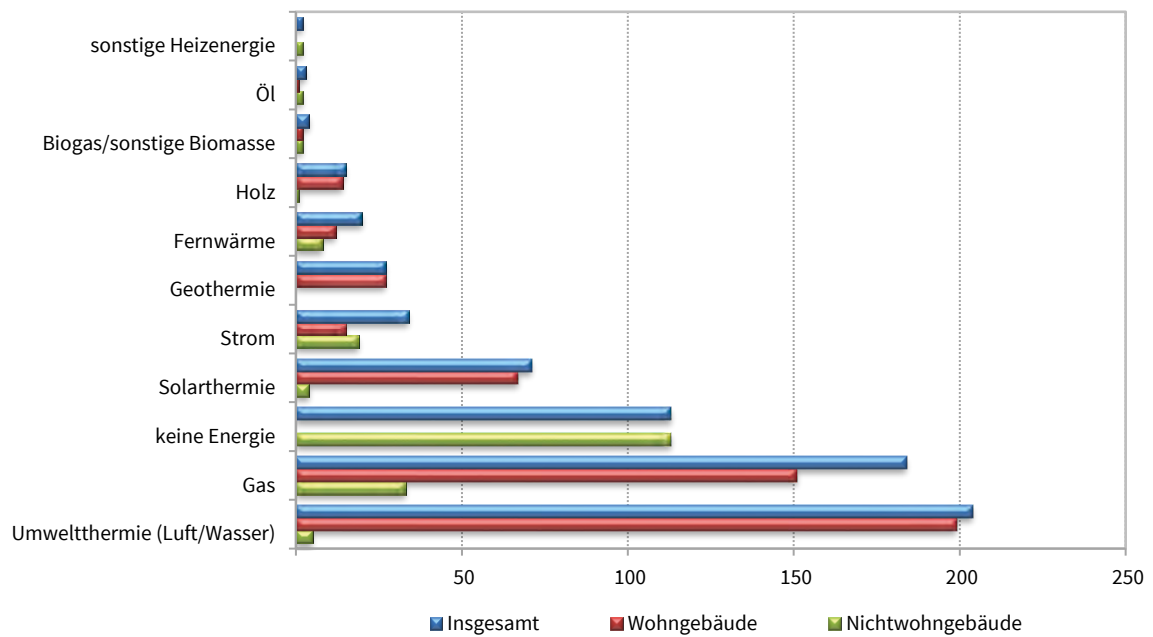
- Anzahl -



6. Baugenehmigung für Wohn- und Nichtwohngebäude (Neubau) nach verwendeter primärer Energie zur Warmwasserbereitung

Januar bis März 2020

- Anzahl -



6. Baugenehmigungen für Wohngebäude Januar bis März 2020 nach Gebäudeart und verwendeter primärer Energie zur Heizung
Neubau

Verwendete primäre Energie zur Heizung	Wohngebäude insgesamt					
	Gebäude	darin Wohnungen	davon Wohngebäude mit ...			
			1 Wohnung	2 Wohnungen	3 und mehr Wohnungen	
					Gebäude	Wohnungen
Anzahl						
Keine Energie	-	-	-	-	-	-
Konventionelle Energie	214	734	171	10	33	543
davon						
Öl	2	2	2	-	-	-
Gas	205	725	162	10	33	543
Strom	7	7	7	-	-	-
Erneuerbare Energie	261	423	241	9	11	164
davon						
Geothermie	29	33	26	2	1	3
Umweltthermie ¹⁾	213	363	200	5	8	153
Solarthermie	1	1	1	-	-	-
Holz	16	22	13	2	1	5
Biogas/Biomethan	-	-	-	-	-	-
sonstige Biomasse	2	4	1	-	1	3
Fernwärme/Fernkälte	13	100	5	1	7	93
Sonstige	-	-	-	-	-	-
Insgesamt	488	1 257	417	20	51	800

7. Baugenehmigungen für Nichtwohngebäude Januar bis März 2020 nach Gebäudeart und verwendeter primärer Energie zur Heizung
Neubau

Verwendete primäre Energie zur Heizung	Nichtwohngebäude insgesamt						
	Gebäude	darunter					
		Büro- und Verwaltungsgebäude	landwirtschaftliche Betriebsgebäude	nichtlandwirtschaftliche Betriebsgebäude			sonstige Nichtwohngebäude
				Gebäude	darunter		
					Fabrik- und Werkstattgebäude	Handels- und Lagergebäude	
Anzahl							
Keine Energie	108	-	14	72	5	18	22
Konventionelle Energie	51	2	-	29	15	7	16
davon							
Öl	2	-	-	2	2	-	-
Gas	42	2	-	25	13	6	11
Strom	7	-	-	2	-	1	5
Erneuerbare Energie	14	2	-	9	5	3	3
davon							
Geothermie	-	-	-	-	-	-	-
Umweltthermie ¹⁾	7	1	-	6	2	3	-
Solarthermie	1	-	-	1	1	-	-
Holz	5	-	-	2	2	-	3
Biogas/Biomethan	-	-	-	-	-	-	-
sonstige Biomasse	1	1	-	-	-	-	-
Fernwärme/Fernkälte	13	3	-	7	4	3	2
Sonstige	3	-	-	3	1	2	-
Insgesamt	189	7	14	120	30	33	43

1) Luft (Aerothermie) / Wasser (Hydrothermie)

8. Baugenehmigungen für Wohngebäude Januar bis März 2020 nach Gebäudeart und verwendeter primärer Energie zur Warmwasserbereitung

Neubau

Verwendete primäre Energie zur Warmwasserbereitung	Wohngebäude insgesamt					
	Gebäude	darin Wohnungen	davon Wohngebäude mit ...			
			1 Wohnung	2 Wohnungen	3 und mehr Wohnungen	
	Gebäude				Wohnungen	
Anzahl						
Keine Energie	-	-	-	-	-	-
Konventionelle Energie	167	628	131	6	30	485
davon						
Öl	1	1	1	-	-	-
Gas	151	612	115	6	30	485
Strom	15	15	15	-	-	-
Erneuerbare Energie	309	530	282	13	14	222
davon						
Geothermie	27	31	24	2	1	3
Umweltthermie ¹⁾	199	349	186	5	8	153
Solarthermie	67	126	60	4	3	58
Holz	14	20	11	2	1	5
Biogas/Biomethan	-	-	-	-	-	-
sonstige Biomasse	2	4	1	-	1	3
Fernwärme/Fernkälte	12	99	4	1	7	93
Sonstige	-	-	-	-	-	-
Insgesamt	488	1 257	417	20	51	800

9. Baugenehmigungen für Nichtwohngebäude Januar bis März 2020 nach Gebäudeart und verwendeter primärer Energie zur Warmwasserbereitung

Neubau

Verwendete primäre Energie zur Warmwasserbereitung	Nichtwohngebäude insgesamt						
	Gebäude	darunter					
		Büro- und Verwaltungsgebäude	landwirtschaftliche Betriebsgebäude	nichtlandwirtschaftliche Betriebsgebäude			sonstige Nichtwohngebäude
				Gebäude	darunter		
					Fabrik- und Werkstattgebäude	Handels- und Lagergebäude	
Anzahl							
Keine Energie	113	-	14	73	6	18	26
Konventionelle Energie	54	3	-	33	16	9	14
davon							
Öl	2	-	-	2	2	-	-
Gas	33	1	-	19	10	4	9
Strom	19	2	-	12	4	5	5
Erneuerbare Energie	12	3	-	8	4	4	1
davon							
Geothermie	-	-	-	-	-	-	-
Umweltthermie ¹⁾	5	1	-	4	1	3	-
Solarthermie	4	1	-	2	1	1	1
Holz	1	-	-	1	1	-	-
Biogas/Biomethan	1	-	-	1	1	-	-
sonstige Biomasse	1	1	-	-	-	-	-
Fernwärme/Fernkälte	8	1	-	4	2	2	2
Sonstige	2	-	-	2	2	-	-
Insgesamt	189	7	14	120	30	33	43

1) Luft (Aerothermie) / Wasser (Hydrothermie)

10. Baugenehmigungen für Wohn- und Nichtwohngebäude Januar bis März 2020 nach Gebäudeart, Art der Beheizung und vorwiegend verwendeter Heizenergie

Neubau

Lfd	Gebäudeart	Insgesamt	Vorwiegend verwendete Heizenergie: insgesamt					ohne Heizung
			davon sind ...					
			ausgestattet mit					
			Fern- heizung	Block- heizung	Zentral- heizung	Etagen- heizung	Einzelraum- heizung	
Neubau Insgesamt								
1	Wohngebäude zusammen	488	13	7	460	6	2	-
2	darin: Wohnungen	1 257	100	313	832	10	2	-
	davon:							
3	Wohngebäude mit 1 Wohnung	417	5	1	406	3	2	-
4	Wohngebäude mit 2 Wohnungen	20	1	-	17	2	-	-
5	Wohngebäude mit 3 o. m. Wohnungen	51	7	6	37	1	-	-
6	darin: Wohnungen	800	93	312	392	3	-	-
7	Wohnheime	-	-	-	-	-	-	-
8	darin: Wohnungen	-	-	-	-	-	-	-
	darunter:							
9	Wohngebäude mit Eigentumswohnungen	15	4	-	11	-	-	-
10	darin: Wohnungen	191	47	-	144	-	-	-
11	Nichtwohngebäude zusammen	189	13	7	50	-	11	108
	davon:							
12	Anstaltsgebäude	5	1	1	3	-	-	-
13	Büro- und Verwaltungsgebäude	7	3	-	4	-	-	-
14	Landwirtsch. Betriebsgebäude	14	-	-	-	-	-	14
15	Nichtlandwirtsch. Betriebsgebäude	120	7	4	35	-	2	72
	darunter:							
16	Fabrik- und Werkstattgebäude	30	4	2	17	-	2	5
17	Handelsgebäude	9	2	-	6	-	-	1
18	Warenlagergebäude	24	1	1	5	-	-	17
19	Hotels und Gaststätten	2	-	1	1	-	-	-
20	Sonstige Nichtwohngebäude	43	2	2	8	-	9	22
Neubau Fertigteilbau								
1	Wohngebäude zusammen	100	1	4	94	-	1	-
2	darin: Wohnungen	433	13	288	131	-	1	-
	davon:							
3	Wohngebäude mit 1 Wohnung	84	-	-	83	-	1	-
4	Wohngebäude mit 2 Wohnungen	3	-	-	3	-	-	-
5	Wohngebäude mit 3 o. m. Wohnungen	13	1	4	8	-	-	-
6	darin: Wohnungen	343	13	288	42	-	-	-
7	Wohnheime	-	-	-	-	-	-	-
8	darin: Wohnungen	-	-	-	-	-	-	-
	darunter:							
9	Wohngebäude mit Eigentumswohnungen	4	-	-	4	-	-	-
10	darin: Wohnungen	21	-	-	21	-	-	-
11	Nichtwohngebäude zusammen	78	6	5	25	-	4	38
	davon:							
13	Anstaltsgebäude	1	-	1	-	-	-	-
15	Büro- und Verwaltungsgebäude	2	-	-	2	-	-	-
17	Landwirtsch. Betriebsgebäude	6	-	-	-	-	-	6
19	Nichtlandwirtsch. Betriebsgebäude	56	6	3	21	-	-	26
	darunter:							
21	Fabrik- und Werkstattgebäude	20	3	2	13	-	-	2
23	Handelsgebäude	4	2	-	1	-	-	1
25	Warenlagergebäude	16	1	1	4	-	-	10
27	Hotels und Gaststätten	-	-	-	-	-	-	-
29	Sonstige Nichtwohngebäude	13	-	1	2	-	4	6

