



# STATISTISCHER BERICHT

F II - m 4 / 20

# Baugenehmigungen in Thüringen April 2020

Bestell-Nr. 06 207

### **Zeichenerklärung**

- nichts vorhanden (genau Null)
- 0 weniger als die Hälfte von 1 in der letzten besetzten Stelle, jedoch mehr als nichts
- . Zahlenwert unbekannt oder geheim zu halten
- ... Zahlenwert lag bei Redaktionsschluss noch nicht vor
- x Tabellenfach gesperrt, weil Aussage nicht sinnvoll
- p vorläufige Zahl
- r berichtigte Zahl
- / Zahlenwert nicht sicher genug
- () Aussagewert eingeschränkt

Anmerkung: Abweichungen in den Summen, auch im Vergleich zu anderen Veröffentlichungen, erklären sich aus dem Runden von Einzelwerten.

### **Herausgeber:**

Thüringer Landesamt für Statistik

Europaplatz 3, 99091 Erfurt

Postfach 90 01 63, 99104 Erfurt

Telefon: 0361 57331-9642

Telefax: 0361 57331-9699

Internet: [statistik.thueringen.de](http://statistik.thueringen.de)

E-Mail: [auskunft@statistik.thueringen.de](mailto:auskunft@statistik.thueringen.de)

### **Auskunft erteilt:**

Referat: Verarbeitendes Gewerbe, Baugewerbe,  
Bautätigkeit, Energie, Handwerk,  
Abfallwirtschaft, Umwelt

Telefon: 0361 57334 3210

Herausgegeben im Juni 2020

Heft-Nr.: 103/20

Preis: 5,00 Euro

© Thüringer Landesamt für Statistik, Erfurt, 2020

Vervielfältigung und Verbreitung, auch auszugsweise, mit Quellenangabe gestattet.

## **Inhaltsverzeichnis**

Seite

### **Vorbemerkungen**

3

### **Übersicht zu den Baugenehmigungen im Hochbau**

7

### **Grafiken**

1. Baugenehmigungen für die Errichtung neuer Wohn- und Nichtwohngebäude  
2019 und 2020  
- Anzahl - 8
2. Baugenehmigungen für die Errichtung neuer Wohn- und Nichtwohngebäude  
2019 und 2020  
- Veranschlagte Kosten - 8
3. Genehmigte Wohnungen 2019 und 2020 9
4. Genehmigte Wohnungen im Wohnungsneubau 2019 und 2020 nach  
Gebäudetypen 9
5. Baugenehmigung für Wohngebäude (Neubau)  
nach verwendeter primärer Energie zur Heizung  
Januar bis April 2020 18
6. Baugenehmigung für Wohn- und Nichtwohngebäude (Neubau)  
nach verwendeter primärer Energie zur Warmwasserbereitung  
Januar bis April 2020 18

### **Tabellen**

1. Baugenehmigungen für Wohn- und Nichtwohnbauten  
Hochbau insgesamt  
1995 bis April 2020 10
2. Baugenehmigungen für Wohnbauten Januar bis April 2020 12
3. Baugenehmigungen für Nichtwohnbauten Januar bis April 2020 13
4. Baugenehmigungen für Wohn- und Nichtwohnbauten nach Kreisen  
Hochbau insgesamt  
April 2020 14

5. Baugenehmigungen für Wohn- und Nichtwohnbauten nach Kreisen Hochbau insgesamt Januar bis April 2020	16
6. Baugenehmigungen für Wohngebäude Januar bis April 2020 nach Gebäudeart und verwendeter primärer Energie zur Heizung	19
7. Baugenehmigungen für Nichtwohngebäude Januar bis April 2020 nach Gebäudeart und verwendeter primärer Energie zur Heizung	19
8. Baugenehmigungen für Wohngebäude Januar bis April 2020 nach Gebäudeart und verwendeter primärer Energie zur Warmwasserbereitung	20
9. Baugenehmigungen für Nichtwohngebäude Januar bis April 2020 nach Gebäudeart und verwendeter primärer Energie zur Warmwasserbereitung	20
10. Baugenehmigungen für Wohn- und Nichtwohngebäude Januar bis April 2020 nach Gebäudeart, Art der Beheizung und vorwiegend verwendeter Heizenergie	21

## **Vorbemerkungen**

### **Ziel der Statistik**

Die Statistik der Bautätigkeit im Hochbau gehört zum System der Bundesstatistiken und besteht aus Baugenehmigungs-, Baufertigstellungs-, Bauüberhangs- und Bauabgangserhebung. Sie liefert in vorwiegend mengenmäßiger Darstellung Ergebnisse über die Struktur, den Umfang und die Entwicklung der Bautätigkeit im Hochbau und ist somit ein wichtiger Indikator für die Beurteilung der Wirtschaftsentwicklung im Bausektor.

Darüber hinaus dient sie der Fortschreibung des Wohnungsbestandes und stellt Informationen z.B. für die Planung in den Gebietskörperschaften, für Wirtschaft, Forschung und Städtebau zur Verfügung.

### **Rechtsgrundlage**

Die Statistik der Bautätigkeit im Hochbau ist angeordnet durch das Gesetz über die Statistik der Bautätigkeit im Hochbau und die Fortschreibung des Wohnungsbestandes (Hochbaustatistikgesetz - HBauStatG) vom 5. Mai 1998 (Bundesgesetzblatt I S. 869 f.), zuletzt geändert durch Artikel 2 des Gesetzes vom 26. Juli 2016 (BGBl. I S. 1839), in Verbindung mit dem Gesetz über die Statistik für Bundeszwecke (Bundesstatistikgesetz - BStatG) vom 22.01.1987 (BGBl. I S. 462, 565), in der Fassung der Bekanntmachung vom 20.10.2016 (BGBl. I S. 2394).

### **Erhebungsmerkmale**

1. Bauherren nach Bauherrengruppen
2. Lage des Baugrundstücks
3. Art und veranschlagte Kosten der Baumaßnahmen
4. Gebäude nach Art, Fläche und (bei Errichtung neuer Wohngebäude) Haustyp
5. Für neu zu errichtende Gebäude Rauminhalt, Geschosshöhe, Art der Beheizung und vorwiegende Heizenergie sowie überwiegend verwendeter Baustoff
6. Für Gebäude mit Wohnraum die Zahl der Wohnungen

### **Erhebungseinheit**

Erfasst werden genehmigungspflichtige oder zustimmungsbedürftige sowie in Thüringen ab 1.7.1994 - bei vereinfachten baurechtlichen Bestimmungen - anzeige- bzw. kenntnisgabepflichtige oder einem Genehmigungsverfahren unterliegende Hochbaumaßnahmen, bei denen Wohn- oder Nutzraum geschaffen oder verändert wird. Der umfassende Bereich der Baureparaturen ist somit nicht Erhebungsgegenstand in der Bautätigkeitsstatistik. Erhebungseinheit ist das einzelne (Wohn- oder Nichtwohn-) Gebäude, wobei sowohl die Errichtung neuer Gebäude als auch Baumaßnahmen an bestehenden Gebäuden zu erfassen sind. Während im Wohnbau alle Baumaßnahmen in die Statistik einbezogen werden, bleiben im Nichtwohnbau Objekte bis zu 350 m<sup>3</sup> Rauminhalt oder 18 000 EUR (1997 bis 2001: 35 000 DM, bis 1996: 25 000 DM) veranschlagte Kosten unberücksichtigt, sofern sie keine Wohnräume enthalten.

### **Methodische Hinweise**

Die monatliche Berichterstattung über Baugenehmigungen basiert auf den von den Bauaufsichtsbehörden abgegebenen Meldungen, die nicht immer zeitgerecht übermittelt werden. Die Ergebnisse berücksichtigen daher nur diejenigen Objekte, von denen im Berichtszeitraum die Baugenehmigung übersandt wurde. Hieraus ergeben sich Unterschiede zum tatsächlichen Baugeschehen in den einzelnen Monaten.

Baumaßnahmen an bestehenden Gebäuden können zur Verringerung der Anzahl der Wohnungen bzw. der Wohn- oder Nutzflächen führen. Dadurch können in den Tabellen auch negative Werte stehen.

Abweichungen in den Summen erklären sich aus Korrekturen zur Jahresaufbereitung. Diese Korrekturen können nur in der Jahressumme und nicht in den einzelnen Monaten bzw. Vierteljahren ausgewiesen werden.

Ab Berichtsjahr 2012 werden die "Sonstigen Wohneinheiten" als Wohnungen erfasst.

## **Definitionen**

### **Gebäude**

Gebäude sind selbstständig benutzbare, überdachte Bauwerke, die auf Dauer errichtet sind und die von Menschen betreten werden können und geeignet oder bestimmt sind, dem Schutz von Menschen, Tieren oder Sachen zu dienen. Dabei kommt es auf die Umschließung durch Wände nicht an; die Überdachung allein ist ausreichend. Bei Doppel-, Gruppen- oder Reihenhäusern gilt jeder Teil, der von dem anderen durch eine Trennwand geschieden ist, als selbst-ständiges Gebäude. Bei Wohnblöcken mit mehreren Zugängen wird jeder Gebäudeteil mit eigenem Zugang als ein einzelnes Gebäude gezählt.

### **Wohngebäude**

Wohngebäude sind Gebäude, die mindestens zur Hälfte - gemessen an der Nutzfläche (DIN 277) - Wohnzwecken dienen. Nebennutzflächen in Wohngebäuden (Abstellräume u.Ä.) werden zur Bestimmung des Nutzungsschwerpunktes nicht herangezogen.

### **Nichtwohngebäude**

Nach der Systematik der Bauwerke sind Nichtwohngebäude solche Gebäude, die überwiegend für Nichtwohnzwecke bestimmt sind, d.h. Gebäude, in denen mehr als die Hälfte der Gesamtnutzfläche Nichtwohnzwecken dient.

### **Errichtung neuer Gebäude**

Unter Errichtung neuer Gebäude werden Neubauten und Wiederaufbauten verstanden. Als Wiederaufbau gilt der Aufbau zerstörter oder abgerissener Gebäude ab Oberkante des noch vorhandenen Kellergeschosses.

### **Baumaßnahmen an bestehenden Gebäuden**

Baumaßnahmen an bestehenden Gebäuden sind bauliche Veränderungen an bestehenden Gebäuden durch Umbau-, Ausbau-, Erweiterungs- oder Wiederherstellungsmaßnahmen.

### **Wohnung**

Unter einer Wohnung sind nach außen abgeschlossene, zu Wohnzwecken bestimmte, in der Regel zusammenliegende Räume zu verstehen, die die Führung eines eigenen Haushalts ermöglichen. Eine Wohnung hat grundsätzlich einen eigenen abschließbaren Zugang unmittelbar vom Freien, vom Treppenhaus oder von einem Vorraum, ferner Wasserversorgung, Ausguss und Toilette.

### **Wohnräume**

Wohnräume sind Räume, die für Wohnzwecke bestimmt sind und mindestens eine Wohnfläche von 6 m<sup>2</sup> haben sowie abgeschlossene Küchen unabhängig von deren Größe.

### **Wohnfläche**

Die Wohnfläche (zu berechnen nach der Verordnung der Wohnfläche (Wohnflächenverordnung – WoFlV) vom 25. November 2003 (BGBl. I S. 2346)) umfasst die Grundflächen der Räume, die ausschließlich zu dieser Wohnung gehören, also die Flächen von Wohn- und Schlafräumen, Küchen und Nebenräumen (z. B. Dielen, Abstellräume und Bad) innerhalb der Wohnung.

Die Wohnfläche eines Wohnheims umfasst die Grundflächen der Räume, die zur alleinigen und gemeinschaftlichen Nutzung durch die Bewohner bestimmt sind.

Zur Wohnfläche gehören auch die Grundflächen von Wintergärten, Schwimmbädern und ähnlichen nach allen Seiten geschlossenen Räumen sowie Balkonen, Loggien, Dachgärten und Terrassen, wenn sie ausschließlich zu der Wohnung oder dem Wohnheim gehören.

Voll berechnet werden die Grundflächen von Räumen und Raumteilen mit einer lichten Höhe von mindestens 2 m. Die Grundflächen von Räumen und Raumteilen mit einer lichten Höhe von mindestens einem Meter und weniger als zwei Metern und von unbeheizbaren Wintergärten, Schwimmbädern und ähnlichen nach allen Seiten geschlossenen Räumen sind zur Hälfte, von Balkonen, Loggien, Dachgärten und Terrassen sind in der Regel zu einem Viertel, höchstens jedoch zur Hälfte anzurechnen.

Nicht gezählt werden die Grundflächen von Zubehörräumen (z. B. Kellerräume, Abstellräume außerhalb der Wohnung, Waschküchen, Bodenräume, Trockenräume, Heizungsräume und Garagen).

### **Nutzfläche**

Unter der Nutzfläche im Sinne der Bautätigkeitsstatistik versteht man die anrechenbaren Flächen in Gebäuden oder Gebäudeteilen, die nicht Wohnzwecken dienen. Die Nutzfläche ist die Fläche, die sich ergibt, wenn von der Nutzfläche nach DIN 277 die Wohnfläche abgezogen wird. Zur Nutzfläche gehören die Hauptnutzflächen und die Nebennutzflächen gemäß den Nutzungsarten Nr. 1 - 7 der DIN 277, Teil 2, nicht jedoch die Konstruktions-, Funktions- und Verkehrsflächen.

### **Rauminhalt**

Rauminhalt ist das von den äußeren Begrenzungsflächen eines Gebäudes eingeschlossene Volumen (Bruttorauminhalt); d.h. das Produkt aus der überbauten Fläche und der anzusetzenden Höhe, es umfasst auch den Rauminhalt der Konstruktionen.

### **Veranschlagte Kosten der Bauwerke**

Veranschlagte Kosten im Sinne der Bautätigkeitsstatistik sind die Kosten der Baukonstruktion (einschließlich Erdarbeiten und baukonstruktive Einbauten), die Kosten der Installationen, die Kosten der betriebstechnischen Anlagen und die Kosten für betriebliche Einbauten sowie für besondere Bauausführungen. Kosten für nicht fest verbundene Einbauten, die nicht Bestandteil des Bauwerkes sind, wie Großrechenanlagen oder industrielle Produktionsanlagen, sind nicht einbezogen.

Die Umsatz-(Mehrwert-)steuer ist in den veranschlagten Kosten enthalten. Die veranschlagten Kosten werden zum Zeitpunkt der Baugenehmigung ermittelt.

### **Bauherr**

Bauherr ist der rechtlich und wirtschaftlich verantwortliche Auftraggeber bei einem Bauvorhaben, d.h. wer im eigenen Namen und für eigene oder fremde Rechnung Bauvorhaben durchführt oder durchführen lässt. Die Feststellung des Bauherrn bezieht sich auf den Zeitpunkt der Baugenehmigung, sie ist deshalb unabhängig von einer eventuell beabsichtigten späteren Veräußerung des Gebäudes oder der Wohnungen.

### **Öffentliche Bauherren**

Als öffentliche Bauherren gelten Kommunen, kommunale Wohnungsunternehmen sowie Bund und Land. Dies sind Unternehmen oder Einrichtungen, bei denen Kommune, Land oder Bund mit mehr als 50 % Nennkapital oder Stimmrecht beteiligt sind.

### **Private Haushalte**

Private Haushalte sind alle natürlichen Personen und Personengemeinschaften ohne eigene Rechtspersönlichkeit. Bei Einzelunternehmen und freiberuflich tätigen Personen ist entscheidend für die Zuordnung, wie der Bauherr nach außen auftritt. Handelt er im Namen seines Unternehmens, wird das Bauvorhaben dem Betriebsvermögen zugerechnet, anderenfalls dem Privateigentum.

### **Organisationen ohne Erwerbszweck**

Organisationen ohne Erwerbszweck sind Vereine, Verbände und andere Zusammenschlüsse, die gemeinnützige Zwecke verfolgen oder der Förderung bestimmter Interessen ihrer Mitglieder bzw. anderer Gruppen dienen, z.B. Organisationen der Erziehung, Wissenschaft, Kultur sowie der Sport- und Jugendpflege, Kirchen, karitative Organisationen, Organisationen des Wirtschaftslebens und der Gewerkschaften, Arbeitgeberverbände, Berufsorganisationen und Wirtschaftsverbände, politische Parteien.

### **Anstaltsgebäude**

Anstaltsgebäude sind Nichtwohngebäude, in denen überwiegend Personen untergebracht sind und die mit Einrichtungen für eine zentrale Haushaltsführung ausgestattet sind, z.B. Krankenhäuser, Gebäude für die Pflege Behinderter, Altenpflege- und Krankenhäuser, Heime für Säuglinge, Kinder und Jugendliche, Erziehungsheime, Müttergenesungsheime, Ferien- und Erholungsheime, Heime von Unterrichtsanstalten, Kasernen, Bereitschaftsgebäude, Klöster, Justizvollzugsanstalten.

### **Büro- und Verwaltungsgebäude**

Büro- und Verwaltungsgebäude sind Nichtwohngebäude, die überwiegend Büro- und Verwaltungszwecken dienen.

### **Landwirtschaftliche Betriebsgebäude**

Landwirtschaftliche Betriebsgebäude sind Nichtwohngebäude, die überwiegend land- und forstwirtschaftlichen, Gärtnerei- oder Fischereizwecken dienen. Sie erstrecken sich nicht auf Gebäude für Tier- und Pflanzenhaltung in zoologischen und botanischen Gärten, ebenso nicht auf Kühlhäuser, Silos, Warenlagergebäude und Ähnliches.

### **Nichtlandwirtschaftliche Betriebsgebäude**

Nichtlandwirtschaftliche Betriebsgebäude sind Nichtwohngebäude, die nicht land- und forstwirtschaftlichen, Gärtnerei- oder Fischereizwecken dienen. Sie werden unterteilt in Fabrik- und Werkstattgebäude, Handels- und Lagergebäude, Verkehrsgebäude, Hotels, Gasthöfe und Fremdenheime, Pensionen, Gaststättengebäude und andere nichtlandwirtschaftliche Betriebsgebäude, wie z.B. Filmtheater, Spielbanken, Ateliergebäude.

### **Sonstige Nichtwohngebäude**

Sonstige Nichtwohngebäude umfassen Kindertagesstätten, Schulgebäude, Hochschulgebäude, Gebäude für Forschungszwecke, Museen, Theater, Opernhäuser, Bibliotheken, Kongresshallen u.Ä., Kirchen und sonstige Kultgebäude, medizinische Behandlungsinstitute, Gebäude für Heilbäder oder die Gesundheitspflege, Sportgebäude und andere Nichtwohngebäude, wie z.B. Freizeitgebäude, Dorfgemeinschaftshäuser, Bunker, Pförtnerhäuser, Umkleidegebäude.



## Übersicht zu den Baugenehmigungen im Hochbau Januar bis April 2020

Von Januar bis April 2020 wurden von den Bauaufsichtsämtern in Thüringen insgesamt 1 567 Baugenehmigungen und Bauanzeigen für Hochbauten gemeldet.

Das sind 1,1 Prozent bzw. 17 Baugenehmigungen weniger als im Vergleichszeitraum 2019.

Für alle Vorhaben wurde ein Kostenvolumen von 740 Millionen EUR veranschlagt, 34,2 Prozent bzw. 189 Millionen EUR mehr als von Januar bis April 2019.

52,9 Prozent der veranschlagten Kosten werden für den Wohn- und 47,1 Prozent für den Nichtwohnbau vorgesehen.

Von Januar bis April 2020 wurde der Bau von insgesamt 2 121 Wohnungen genehmigt. Damit werden von den

Von diesen	2 121	Wohnungen sind
	1 724	in neuen Wohngebäuden,
	43	in neuen Nichtwohngebäuden,
	354	durch Baumaßnahmen an bestehenden Gebäuden

Bis April 2020 wurden 354 Wohnungen genehmigt, die durch bauliche Veränderungen an bestehenden Gebäuden z.B. durch Umbau-, Ausbau-, Erweiterungs- oder Wiederherstellungsmaßnahmen entstehen sollen.

Im **Wohnungsneubau** wurden 1 724 Wohnungen genehmigt, 46 Wohnungen weniger als in der vergleichbaren Zeitspanne 2019.

Für 569 *Einfamilienhäuser* erhielten die Bauherren in den ersten vier Monaten 2020 eine Baufreigabe. Damit verringert sich im Vergleich zu 2019 die Anzahl der Bauanträge um 73 Eigenheime. In *Zweifamilienhäusern* wurden 64 Wohnungen genehmigt, ein Zugang von 18 Anträgen.

Im *Geschossbau* wurden Genehmigungen für 1 091 Wohnungen erteilt, keine in Wohnheimen. Die Nachfrage nach neuem Wohnraum nahm gegenüber der vergleichbaren Zeitspanne 2019 um 16,4 Prozent bzw. 154 Wohnungen zu.

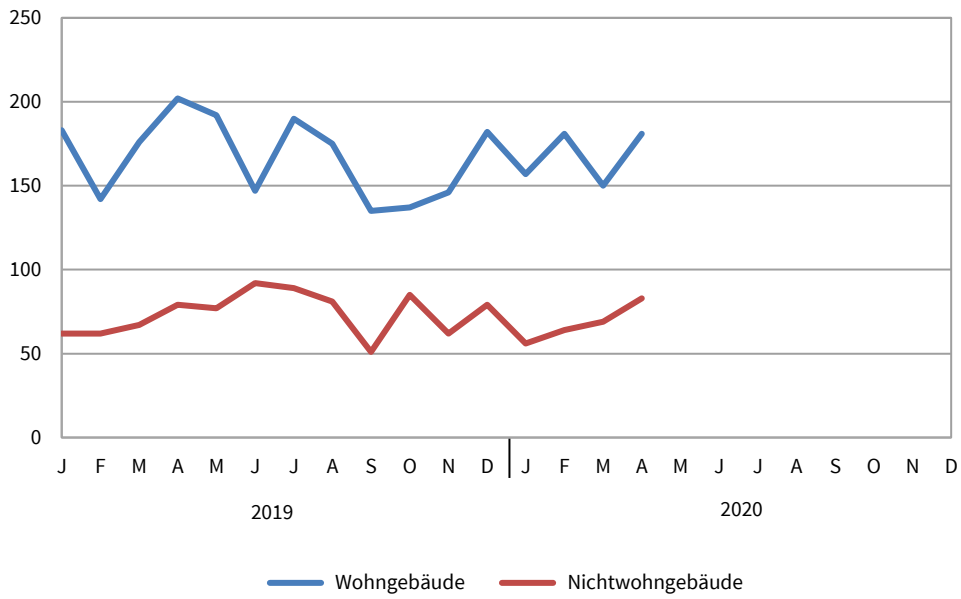
Zum Zeitpunkt der Genehmigung neuer Wohngebäude sind insgesamt 304 Millionen EUR Baukosten veranschlagt worden.

Die Kosten je Quadratmeter Wohnfläche liegen rein rechnerisch in neuen Einfamilienhäusern bei 1 747 EUR, in neuen Zweifamilienhäusern bei 1 538 EUR und in Mehrfamilienhäusern bei 1 713 EUR.

Die Bauaufsichtsbehörden gaben bis April 2020 im **Nichtwohnbau** 410 neue Gebäude bzw. Baumaßnahmen an bestehenden Gebäuden mit einer Nutzfläche von 356 460 Quadratmetern zum Bau frei. Damit liegt die Nachfrage für den Bau von Nichtwohngebäuden um 1,4 Prozent unter dem Niveau der ersten vier Monate des Vorjahres. 272 Nichtwohngebäude mit einer Nutzfläche von 323 650 Quadratmetern werden durch Neubau entstehen. Das sind 2 Vorhaben bzw. 0,7 Prozent mehr als im Vorjahresvergleich.

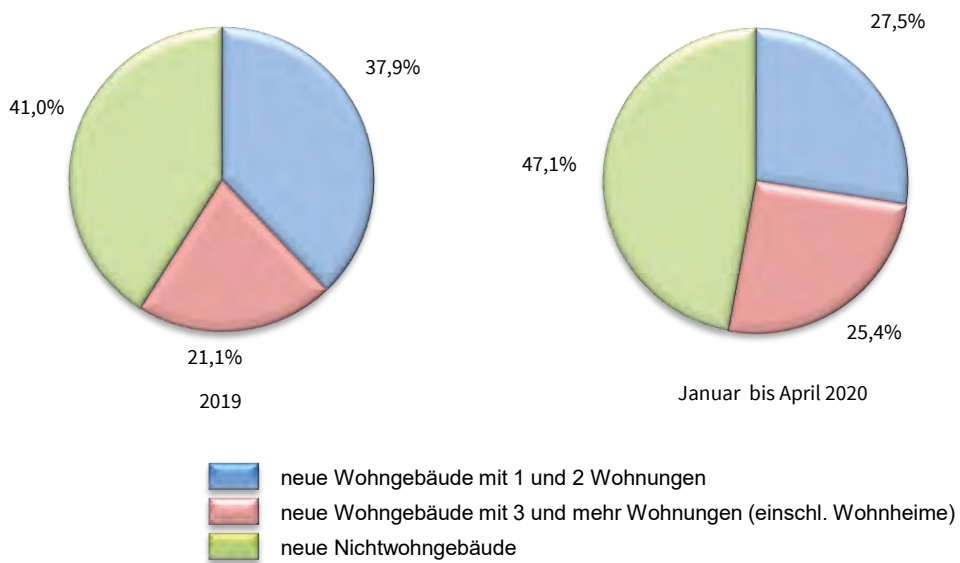
Die zum Zeitpunkt der Baugenehmigung veranschlagten Kosten im Nichtwohnbau insgesamt betragen 348 Millionen EUR. 270 Millionen EUR werden für neue Nichtwohngebäude veranschlagt, gegenüber dem Vorjahr entspricht das einem Plus von 131 Millionen EUR.

**1. Baugenehmigungen für die Errichtung neuer Wohn- und Nichtwohngebäude  
2019 und 2020**  
- Anzahl -



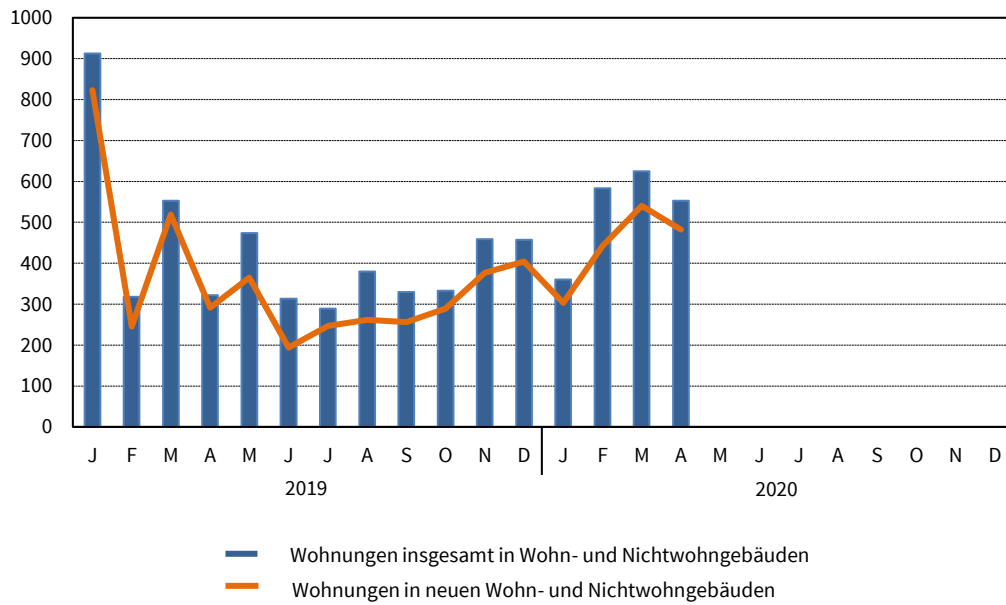
Thüringer Landesamt für Statistik

**2. Baugenehmigungen für die Errichtung neuer Wohn- und  
Nichtwohngebäude 2019 und 2020**  
- Veranschlagte Kosten -



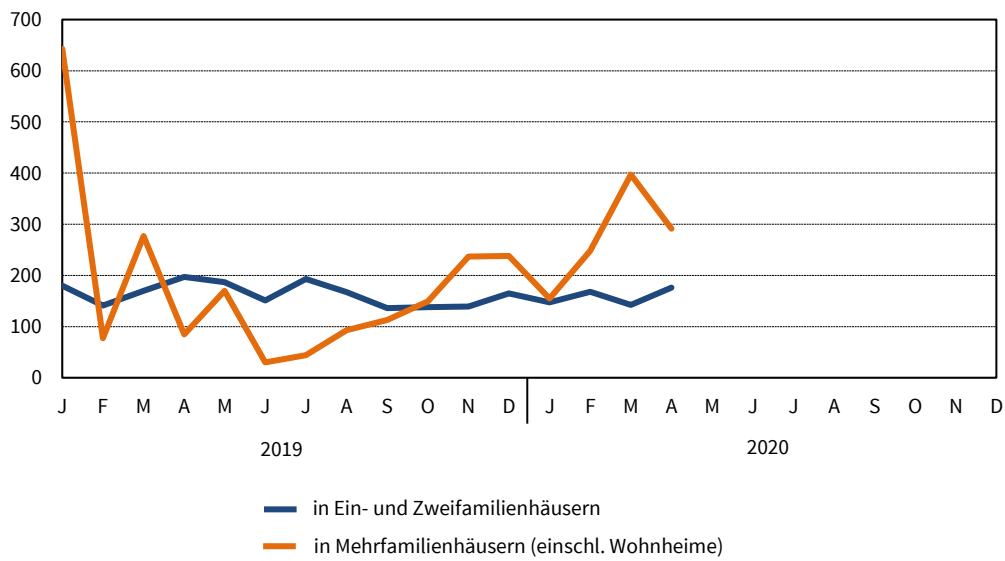
Thüringer Landesamt für Statistik

### 3. Genehmigte Wohnungen 2019 und 2020 - Anzahl -



Thüringer Landesamt für Statistik

### 4. Genehmigte Wohnungen im Wohnungsneubau 2019 und 2020 nach Gebäudetypen - Anzahl -



Thüringer Landesamt für Statistik

**1. Baugenehmigungen \*) für Wohn- und Nichtwohngebäude  
Hochbau insgesamt  
1995 bis April 2020**

Zeit- raum	Alle Baumaßnahmen			Errichtung neuer Gebäude								
				Wohngebäude				Nichtwohngebäude				
	Gebäude	Woh- nungen	veran- schlagte Kosten der Bauwerke	Ge- bäude	Raum- inhalt	Wohnungen		veran- schlagte Kosten der Bauwerke	Ge- bäude	Raum- inhalt	Nutz- fläche	veran- schlagte Kosten der Bauwerke
						ins- gesamt	Wohn- fläche					
Anzahl		1 000 EUR	Anzahl	1 000 m <sup>3</sup>	Anzahl	100 m <sup>2</sup>	1 000 EUR	Anzahl	1 000 m <sup>3</sup>	100 m <sup>2</sup>	1 000 EUR	
1995	12 988	21 354	4 007 258	6 894	8 028	17 141	14 273	1 815 965	1 818	10 939	18 296	1 337 856
1996	14 107	22 530	4 272 426	8 052	8 412	18 027	15 482	1 897 018	1 621	11 720	19 877	1 532 403
1997	12 824	16 517	3 807 774	6 799	6 484	13 020	11 918	1 435 396	1 521	10 457	17 211	1 386 972
1998	12 012	13 989	2 990 461	6 191	5 487	10 219	9 918	1 209 886	1 324	7 953	11 779	935 544
1999	11 411	11 341	2 635 250	5 941	4 781	8 481	8 792	1 044 633	1 280	7 018	11 028	875 306
2000	9 100	7 955	2 303 030	4 420	3 572	6 129	6 549	764 970	1 147	6 502	10 023	893 120
2001	8 233	6 227	1 937 172	3 716	2 959	4 912	5 348	623 211	1 028	6 428	9 624	741 911
2002	7 152	4 962	1 544 160	3 181	2 443	3 921	4 509	518 879	827	4 775	7 287	531 371
2003	7 224	5 150	1 683 172	3 569	2 752	4 395	5 081	580 491	713	4 905	6 867	682 409
2004	6 667	4 705	1 510 752	2 951	2 363	3 819	4 342	494 424	795	5 110	6 938	584 180
2005	5 756	3 723	1 174 237	2 458	1 945	3 177	3 665	406 123	706	4 056	5 430	422 352
2006	5 659	3 802	1 210 746	2 313	1 857	3 040	3 463	393 061	778	4 596	6 429	467 178
2007	4 652	3 379	1 034 518	1 577	1 413	2 349	2 595	299 844	794	4 051	5 861	358 116
2008	4 496	2 725	1 166 867	1 438	1 335	2 154	2 390	293 432	866	5 510	7 499	495 083
2009	4 530	3 268	1 039 197	1 552	1 438	2 372	2 646	323 644	753	3 478	5 232	344 271
2010	4 438	2 773	1 102 146	1 570	1 416	2 168	2 589	326 735	784	4 565	5 975	419 597
2011	4 881	3 633	1 138 400	1 819	1 694	2 769	3 230	392 177	889	4 773	6 239	365 786
2012	5 097	4 528	1 219 925	1 898	1 792	2 958	3 440	429 142	858	7 265	8 276	468 058
2013	4 844	4 171	1 423 066	1 891	1 862	3 058	3 522	460 811	791	5 806	7 279	644 739
2014	4 719	4 207	1 202 782	1 891	1 948	3 226	3 690	505 413	716	3 743	4 964	349 296
2015	5 224	5 227	1 259 398	2 146	2 206	3 692	4 164	572 361	771	3 117	4 222	311 603
2016	5 340	7 611	1 479 867	2 245	2 670	4 884	4 999	719 513	720	3 297	4 774	346 530
2017	5 090	5 401	1 545 595	2 120	2 172	3 749	4 195	618 443	817	5 788	6 719	450 075
2018	4 972	5 236	1 645 878	2 061	2 367	4 075	4 414	701 048	795	3 624	5 041	470 536
<b>2019</b>	<b>4 860</b>	<b>5 141</b>	<b>1 661 544</b>	<b>2 007</b>	<b>2 376</b>	<b>4 120</b>	<b>4 504</b>	<b>712 817</b>	<b>886</b>	<b>3 901</b>	<b>5 250</b>	<b>495 681</b>

**Veränderung gegenüber dem Vorjahreszeitraum in %**

1996	8,6	5,5	6,6	16,8	4,8	5,2	8,5	4,5	- 10,8	7,1	8,6	14,5
1997	- 9,1	- 26,7	- 10,9	- 15,6	- 22,9	- 27,8	- 23,0	- 24,3	- 6,2	- 10,8	- 13,4	- 9,5
1998	- 6,3	- 15,3	- 21,5	- 8,9	- 15,4	- 21,5	- 16,8	- 15,7	- 13,0	- 23,9	- 31,6	- 32,5
1999	- 5,0	- 18,9	- 11,9	- 4,0	- 12,9	- 17,0	- 11,4	- 13,7	- 3,3	- 11,8	- 6,4	- 6,4
2000	- 20,3	- 29,9	- 12,6	- 25,6	- 25,3	- 27,7	- 25,5	- 26,8	- 10,4	- 7,4	- 9,1	2,0
2001	- 9,5	- 21,7	- 15,9	- 15,9	- 17,2	- 19,9	- 18,3	- 18,5	- 10,4	- 1,1	- 4,0	- 16,9
2002	- 13,1	- 20,3	- 20,3	- 14,4	- 17,4	- 20,2	- 15,7	- 16,7	- 19,6	- 25,7	- 24,3	- 28,4
2003	1,0	3,8	9,0	12,2	12,6	12,1	12,7	11,9	- 13,8	2,7	- 5,8	28,4
2004	- 7,7	- 8,6	- 10,2	- 17,3	- 14,1	- 13,1	- 14,5	- 14,8	11,5	4,2	1,0	- 14,4
2005	- 13,7	- 20,9	- 22,3	- 16,7	- 17,7	- 16,8	- 15,6	- 17,9	- 11,2	- 20,6	- 21,7	- 27,7
2006	- 1,7	2,1	3,1	- 5,9	- 4,5	- 4,3	- 5,5	- 3,2	10,2	13,3	18,4	10,6
2007	- 17,8	- 11,1	- 14,6	- 31,8	- 23,9	- 22,7	- 25,1	- 23,7	2,1	- 11,9	- 8,8	- 23,3
2008	- 3,4	- 19,4	12,8	- 8,8	- 5,5	- 8,3	- 7,9	- 2,1	9,1	36,0	28,0	38,2
2009	0,8	19,9	- 10,9	7,9	7,7	10,1	10,7	10,3	- 13,0	- 36,9	- 30,2	- 30,5
2010	- 2,0	- 15,1	6,1	1,2	- 1,5	- 8,6	- 2,1	1,0	4,1	31,3	14,2	21,9
2011	10,0	31,0	3,3	15,9	19,6	27,7	24,7	20,0	13,4	4,6	4,4	- 12,8
2012	4,4	24,6	7,2	4,3	5,8	6,8	6,5	9,4	- 3,5	52,2	32,6	28,0
2013	- 5,0	- 7,9	16,7	- 0,4	3,9	3,4	2,4	7,4	- 7,8	- 20,1	- 12,0	37,7
2014	- 2,6	0,9	- 15,5	-	4,6	5,5	4,8	9,7	- 9,5	- 35,5	- 31,8	- 45,8
2015	10,7	24,2	4,7	13,5	13,2	14,4	12,8	13,2	7,7	- 16,7	- 15,0	- 10,8
2016	2,2	45,6	17,5	4,6	21,0	32,3	20,1	25,7	- 6,6	5,8	13,1	11,2
2017	- 4,7	- 29,0	4,4	- 5,6	- 18,7	- 23,2	- 16,1	- 14,0	13,5	75,6	40,8	29,9
2018	- 2,3	- 3,1	6,5	- 2,8	9,0	8,7	5,2	13,4	- 2,7	- 37,4	- 25,0	4,5
<b>2019</b>	<b>- 2,3</b>	<b>- 1,8</b>	<b>1,0</b>	<b>- 2,6</b>	<b>0,4</b>	<b>1,1</b>	<b>2,0</b>	<b>1,7</b>	<b>11,4</b>	<b>7,6</b>	<b>4,1</b>	<b>5,3</b>

\*) von den Bauaufsichtsbehörden gemeldete Baugenehmigungen

Noch 1. Baugenehmigungen \*) für Wohn- und Nichtwohngebäude  
Hochbau insgesamt  
1995 bis April 2020

Zeit- raum	Alle Baumaßnahmen			Errichtung neuer Gebäude								
				Wohngebäude				Nichtwohngebäude				
	Gebäude	Woh- nungen	veran- schlagte Kosten der Bauwerke	Ge- bäude	Raum- inhalt	Wohnungen		veran- schlagte Kosten der Bauwerke	Ge- bäude	Raum- inhalt	Nutz- fläche	veran- schlagte Kosten der Bauwerke
						ins- gesamt	Wohn- fläche					
Anzahl		1 000 EUR	Anzahl	1 000 m <sup>3</sup>	Anzahl	100 m <sup>2</sup>	1 000 EUR	Anzahl	1 000 m <sup>3</sup>	100 m <sup>2</sup>	1 000 EUR	
<b>2019</b>	<b>4 860</b>	<b>5 141</b>	<b>1 661 544</b>	<b>2 007</b>	<b>2 374</b>	<b>4 120</b>	<b>4 504</b>	<b>712 817</b>	<b>886</b>	<b>3 901</b>	<b>5 250</b>	<b>495 681</b>
1. Vj.	1 123	1 784	423 451	501	747	1 488	1 453	219 714	191	1 054	1 213	101 514
2. Vj.	1 318	1 109	380 174	541	553	820	1 027	168 160	248	798	1 192	103 924
3. Vj.	1 271	999	375 561	500	485	746	920	147 788	221	840	1 241	111 125
4. Vj.	1 148	1 249	482 358	465	590	1 066	1 104	177 155	226	1 209	1 603	179 118
Jan.-April	1 584	2 106	551 304	703	954	1 770	1 827	278 371	270	1 343	1 627	138 983
Januar	418	913	174 539	183	402	823	825	120 965	62	158	198	14 732
Februar	318	318	119 378	142	137	218	258	41 389	62	614	579	45 757
März	387	553	129 534	176	208	447	369	57 360	67	283	437	41 025
April	461	322	127 853	202	207	282	375	58 657	79	288	414	37 469
Mai	457	474	136 116	192	214	357	406	66 682	77	291	418	33 296
Juni	400	313	116 205	147	131	181	247	42 821	92	219	360	33 159
Juli	452	289	156 471	190	168	237	310	50 298	89	531	737	59 890
August	480	380	121 820	175	169	260	315	53 754	81	159	264	26 691
September	339	330	97 270	135	148	249	295	43 736	51	150	241	24 544
Oktober	387	333	159 063	137	155	287	284	44 147	85	425	559	61 232
November	352	459	176 916	146	206	376	389	64 131	62	452	660	70 146
Dezember	409	457	146 379	182	229	403	430	68 877	79	331	384	47 740
<b>2020</b>												
1. Vj.	1 120	1 568	536 392	488	687	1 257	1 258	232 664	189	1 576	1 974	180 666
2. Vj.												
3. Vj.												
4. Vj.												
Jan.-April	1 567	2 121	739 768	669	961	1 724	1 762	303 607	272	2 527	3 237	270 370
Januar	361	360	157 885	157	180	302	336	61 754	56	222	395	38 151
Februar	408	583	165 879	181	245	416	432	76 126	64	346	546	48 472
März	351	625	212 628	150	261	539	490	94 784	69	1 007	1 033	94 043
April	447	553	203 376	181	275	467	505	70 943	83	952	1 262	89 704
Mai												
Juni												
Juli												
August												
September												
Oktober												
November												
Dezember												

Veränderung gegenüber dem Vorjahreszeitraum in %

<b>2020</b>												
Jan.-April	- 1,1	0,7	34,2	- 4,8	0,7	- 2,6	- 3,6	9,1	0,7	88,2	98,9	94,5
Januar	- 13,6	- 60,6	- 9,5	- 14,2	- 55,2	- 63,3	- 59,3	- 48,9	- 9,7	40,5	99,5	159,0
Februar	28,3	83,3	39,0	27,5	78,8	90,8	67,3	83,9	3,2	- 43,6	- 5,6	5,9
März	- 9,3	13,0	64,1	- 14,8	25,5	20,6	32,6	65,2	3,0	255,8	136,5	129,2
April	- 3,0	71,7	59,1	- 10,4	32,9	65,6	34,6	20,9	5,1	230,6	205,1	139,4
Mai												
Juni												
Juli												
August												
September												
Oktober												
November												
Dezember												

\*) von den Bauaufsichtsbehörden gemeldete Baugenehmigungen

**2. Baugenehmigungen \*) für Wohngebäude Januar bis April 2020**

Gebäudeart Bauherrngruppe	Alle Baumaßnahmen				Errichtung neuer Gebäude				
	Gebäude	Wohnungen	Wohnräume	veranschlagte Kosten der Bauwerke	Gebäude	Rauminhalt	Wohnungen		veranschlagte Kosten der Bauwerke
							insgesamt	Wohnfläche	
	Anzahl			1 000 EUR	Anzahl	1 000 m <sup>3</sup>	Anzahl	100 m <sup>2</sup>	1 000 EUR
<b>Januar bis April 2019</b>									
Wohngebäude mit 1 Wohnung	x	x	x	x	642	496	642	948	152 831
Wohngebäude mit 2 Wohnungen	x	x	x	x	23	27	46	49	7 381
Wohngebäude mit 3 und mehr Wohnungen	x	x	x	x	36	397	937	787	109 954
Wohnheime	4	151	168	9 756	2	36	145	43	8 205
<b>Wohngebäude insgesamt</b>	<b>1 168</b>	<b>1 976</b>	<b>7 992</b>	<b>351 553</b>	<b>703</b>	<b>955</b>	<b>1 770</b>	<b>1 827</b>	<b>278 371</b>
darunter mit Eigentumswohnungen	18	111	394	12 456	8	43	74	73	8 828
Von den Wohngebäuden entfielen auf öffentliche Bauherren	7	14	47	4 172	1	6	16	12	2 613
Unternehmen	76	829	2 442	124 783	26	359	839	699	98 622
davon Wohnungsunternehmen	59	745	2 146	112 041	18	335	793	652	90 761
Immobilienfonds	-	-	-	-	-	-	-	-	-
sonstige Unternehmen (ohne Wohnungsunternehmen)	17	84	296	12 742	8	24	46	47	7 861
private Haushalte	1 063	993	5 309	214 761	658	567	800	1 079	172 221
Organisationen ohne Erwerbszweck	22	140	194	7 837	18	22	115	38	4 915
<b>Januar bis April 2020</b>									
Wohngebäude mit 1 Wohnung	x	x	x	x	569	447	569	844	147 487
Wohngebäude mit 2 Wohnungen	x	x	x	x	32	34	64	67	10 349
Wohngebäude mit 3 und mehr Wohnungen	x	x	x	x	68	480	1 091	851	145 771
Wohnheime	1	27	27	5 800	-	-	-	-	-
<b>Wohngebäude insgesamt</b>	<b>1 157</b>	<b>2 045</b>	<b>7 881</b>	<b>391 613</b>	<b>669</b>	<b>962</b>	<b>1 724</b>	<b>1 762</b>	<b>303 607</b>
darunter mit Eigentumswohnungen	36	286	829	42 654	20	121	254	195	34 550
Von den Wohngebäuden entfielen auf öffentliche Bauherren	5	88	288	15 191	3	45	88	67	14 820
Unternehmen	108	793	2 207	139 513	54	360	791	649	107 905
davon Wohnungsunternehmen	74	509	1 322	100 146	38	236	549	435	78 450
Immobilienfonds	2	26	89	3 101	1	5	7	7	616
sonstige Unternehmen (ohne Wohnungsunternehmen)	32	258	796	36 266	15	120	235	207	28 839
private Haushalte	1 037	1 063	5 210	222 388	609	537	781	1 012	172 836
Organisationen ohne Erwerbszweck	7	101	176	14 521	3	20	64	35	8 046
<b>Veränderung gegenüber dem Vorjahreszeitraum</b>									
Wohngebäude mit 1 Wohnung	x	x	x	x	- 73	- 49	- 73	- 104	- 5 344
Wohngebäude mit 2 Wohnungen	x	x	x	x	9	7	18	18	2 968
Wohngebäude mit 3 und mehr Wohnungen	x	x	x	x	32	83	154	65	35 817
Wohnheime	- 3	- 124	- 141	- 3 956	- 2	- 36	- 145	- 43	- 8 205
<b>Wohngebäude insgesamt</b>	<b>- 11</b>	<b>69</b>	<b>- 111</b>	<b>40 060</b>	<b>- 34</b>	<b>7</b>	<b>- 46</b>	<b>- 65</b>	<b>25 236</b>
darunter mit Eigentumswohnungen	18	175	435	30 198	12	78	180	122	25 722
Von den Wohngebäuden entfielen auf öffentliche Bauherren	- 2	74	241	11 019	2	39	72	55	12 207
Unternehmen	32	- 36	- 235	14 730	28	1	- 48	- 50	9 283
davon Wohnungsunternehmen	15	- 236	- 824	- 11 895	20	- 99	- 244	- 217	- 12 311
Immobilienfonds	2	26	89	3 101	1	5	7	7	616
sonstige Unternehmen (ohne Wohnungsunternehmen)	15	174	500	23 524	7	96	189	160	20 978
private Haushalte	- 26	70	- 99	7 627	- 49	- 30	- 19	- 67	615
Organisationen ohne Erwerbszweck	- 15	- 39	- 18	6 684	- 15	- 2	- 51	- 3	3 131

\*) von den Bauaufsichtsbehörden gemeldete Baugenehmigungen

### 3. Baugenehmigungen \*) für Nichtwohngebäude Januar bis April 2020

Gebäudeart ----- Bauherrengruppe	Alle Baumaßnahmen				Errichtung neuer Gebäude				
	Gebäude	Nutz- fläche	Woh- nungen	veran- schlagte Kosten der Bauwerke	Ge- bäude	Raum- inhalt	Nutz- fläche	Woh- nungen	veran- schlagte Kosten der Bauwerke
	Anzahl	100 m <sup>2</sup>	Anzahl	1 000 Euro	Anzahl	1 000 m <sup>3</sup>	100 m <sup>2</sup>	Anzahl	1 000 Euro
<b>Januar bis April 2019</b>									
Anstaltsgebäude	17	87	25	13 126	14	36	76	25	7 486
Büro- und Verwaltungsgebäude	25	111	- 2	25 283	11	45	87	-	14 046
Landwirtschaftliche Betriebsgebäude	36	130	6	5 748	27	92	137	-	5 309
Nichtlandwirtschaftliche Betriebsgebäude darunter	256	1 330	87	114 819	178	1 090	1 183	83	91 405
Fabrik- und Werkstattgebäude	56	485	4	36 511	29	490	440	-	29 950
Handels- und Lagergebäude	90	743	83	71 655	63	562	654	83	56 783
Hotels und Gaststätten	12	16	-	2 077	2	4	7	-	690
Sonstige Nichtwohngebäude	82	149	14	40 775	40	79	144	-	20 737
<b>Nichtwohngebäude insgesamt</b>	<b>416</b>	<b>1 807</b>	<b>130</b>	<b>199 751</b>	<b>270</b>	<b>1 342</b>	<b>1 627</b>	<b>108</b>	<b>138 983</b>
Öffentliche Bauherren	38	75	8	35 708	20	32	67	-	10 867
Unternehmen	169	1 438	86	128 627	113	1 163	1 278	82	104 362
davon:									
Wohnungsunternehmen	6	86	74	17 453	3	60	86	72	17 230
Immobilienfonds	4	55	-	9 954	3	37	52	-	9 759
Land- und Forstw., Tierh., Fischerei	24	130	-	5 007	21	89	130	-	4 942
Produzierendes Gewerbe	69	788	- 1	50 843	43	719	665	-	41 015
Handel, Kreditinst., Dienstl., Vers., Verkehr u. Nachr. überm.	66	379	13	45 370	43	258	344	10	31 416
Private Haushalte	191	233	36	19 436	128	118	225	26	11 227
Organisationen o. Erwerbszweck	18	61	-	15 980	9	29	58	-	12 527
<b>Januar bis April 2020</b>									
Anstaltsgebäude	11	44	14	7 055	6	27	45	11	6 504
Büro- und Verwaltungsgebäude	30	226	30	60 355	11	112	233	-	37 519
Landwirtschaftliche Betriebsgebäude	27	109	-	4 356	18	51	72	-	3 293
Nichtlandwirtschaftliche Betriebsgebäude darunter	245	2 943	12	213 326	175	2 231	2 681	9	190 762
Fabrik- und Werkstattgebäude	58	872	5	58 971	38	662	696	2	51 558
Handels- und Lagergebäude	77	1 729	8	99 546	55	1 400	1 665	7	93 783
Hotels und Gaststätten	9	226	- 1	44 568	2	113	205	-	37 270
Sonstige Nichtwohngebäude	97	243	20	63 063	62	106	206	23	32 292
<b>Nichtwohngebäude insgesamt</b>	<b>410</b>	<b>3 565</b>	<b>76</b>	<b>348 155</b>	<b>272</b>	<b>2 527</b>	<b>3 237</b>	<b>43</b>	<b>270 370</b>
Öffentliche Bauherren	71	219	1	75 594	43	98	205	-	35 167
Unternehmen	184	3 103	42	242 946	117	2 315	2 814	15	212 244
davon:									
Wohnungsunternehmen	5	1	-	1 062	2	2	5	-	75
Immobilienfonds	6	77	29	14 019	2	44	83	-	8 193
Land- und Forstw., Tierh., Fischerei	20	92	1	4 069	13	44	58	-	2 979
Produzierendes Gewerbe	54	899	1	54 532	36	669	680	1	45 071
Handel, Kreditinst., Dienstl., Vers., Verkehr u. Nachr. überm.	99	2 034	11	169 264	64	1 557	1 989	14	155 926
Private Haushalte	144	170	14	12 699	105	79	159	5	9 069
Organisationen o. Erwerbszweck	11	74	19	16 916	7	36	58	23	13 890
<b>Veränderung gegenüber dem Vorjahreszeitraum</b>									
<b>Nichtwohngebäude insgesamt</b>	<b>- 6</b>	<b>1 758</b>	<b>- 54</b>	<b>148 404</b>	<b>2</b>	<b>1 185</b>	<b>1 610</b>	<b>- 65</b>	<b>131 387</b>
davon									
Öffentliche Bauherren	33	144	- 7	39 886	23	66	138	-	24 300
Unternehmen	15	1 665	- 44	114 319	4	1 152	1 537	- 67	107 882
davon:									
Wohnungsunternehmen	- 1	- 86	- 74	- 16 391	- 1	- 58	- 81	- 72	- 17 155
Immobilienfonds	2	22	29	4 065	- 1	7	32	-	- 1 566
Land- und Forstw., Tierh., Fischerei	- 4	- 37	1	- 938	- 8	- 45	- 73	-	- 1 963
Produzierendes Gewerbe	- 15	111	2	3 689	- 7	- 50	15	1	4 056
Handel, Kreditinst., Dienstl., Vers., Verkehr u. Nachr. überm.	33	1 654	- 2	123 894	21	1 299	1 645	4	124 510
Private Haushalte	- 47	- 63	- 22	- 6 737	- 23	- 39	- 66	- 21	- 2 158
Organisationen o. Erwerbszweck	- 7	13	19	936	- 2	7	1	23	1 363

\*) von den Bauaufsichtsbehörden gemeldete Baugenehmigungen

**4. Baugenehmigungen <sup>\*)</sup> für Wohn-  
Hochbau  
April**

Lfd. Nr.	Kreisfreie Stadt Landkreis Land	Alle Baumaßnahmen					Errichtung			
		Gebäude	Nutz- fläche	Wohnungen		veran- schlagte Kosten der Bauwerke	Ge- bäude	Raum- inhalt	Wohnungen	
				ins- gesamt	Wohn- fläche				ins- gesamt	Wohn- fläche
		Anzahl	100 m <sup>2</sup>	Anzahl	100 m <sup>2</sup>	1 000 EUR	Anzahl	1 000 m <sup>3</sup>	Anzahl	100 m <sup>2</sup>
1	Stadt Erfurt	24	22	76	45	10 598	9	24	56	37
2	Stadt Gera	7	10	4	5	1 266	4	3	4	5
3	Stadt Jena	23	16	12	15	10 929	8	9	13	17
4	Stadt Suhl	11	20	8	8	2 669	5	3	5	6
5	Stadt Weimar	15	20	4	8	3 315	4	3	4	6
6	Stadt Eisenach	3	1	12	12	974	2	2	2	3
7	Eichsfeld	32	51	35	43	11 126	15	19	30	36
8	Nordhausen	11	18	5	8	2 156	4	4	5	7
9	Wartburgkreis	27	- 2	44	31	4 602	12	9	13	18
10	Unstrut-Hainich-Kreis	44	- 4	63	61	13 964	14	14	22	29
11	Kyffhäuserkreis	16	7	11	17	2 899	8	6	8	12
12	Schmalkalden-Meiningen	31	41	21	31	12 533	16	14	18	26
13	Gotha	33	29	15	44	15 997	16	21	32	39
14	Sömmerda	16	1	10	15	2 322	5	5	7	8
15	Hildburghausen	9	7	13	16	3 613	6	7	13	15
16	Ilm-Kreis	20	39	64	68	18 519	13	32	59	63
17	Weimarer Land	18	20	5	8	2 518	3	2	3	4
18	Sonneberg	-	-	-	-	-	-	-	-	-
19	Saalfeld-Rudolstadt	30	12	- 30	1	6 108	13	11	14	21
20	Saale-Holzland-Kreis	28	1 007	144	140	61 944	10	79	143	135
21	Saale-Orla-Kreis	16	17	5	6	2 077	3	2	4	4
22	Greiz	16	8	8	12	3 065	5	4	6	7
23	Altenburger Land	17	36	24	23	10 182	6	4	6	8
<b>24</b>	<b>Thüringen</b>	<b>447</b>	<b>1 376</b>	<b>553</b>	<b>617</b>	<b>203 376</b>	<b>181</b>	<b>275</b>	<b>467</b>	<b>505</b>
	davon									
25	kreisfreie Städte	83	89	116	94	29 751	32	44	84	73
26	Landkreise	364	1 287	437	523	173 625	149	233	383	431
	Nachrichtlich:									
	Thüringen									
<b>27</b>	<b>April 2019</b>	<b>457</b>	<b>499</b>	<b>474</b>	<b>541</b>	<b>136 116</b>	<b>192</b>	<b>214</b>	<b>357</b>	<b>406</b>

\*) von den Bauaufsichtsbehörden gemeldete Baugenehmigungen



**und Nichtwohngebäude nach Kreisen**  
**insgesamt**  
**2020**

neuer Wohngebäude				Errichtung neuer Nichtwohngebäude						Lfd. Nr.
veranschlagte Kosten der Bauwerke	dar. Wohngebäude mit 1 und 2 Wohnungen			veranschlagte Kosten der Bauwerke	Ge- bäude	Raum- inhalt	Nutz- fläche	Woh- nungen	veranschlagte Kosten der Bauwerke	
	Ge- bäude	Raum- inhalt	Woh- nungen							
6 097	8	7	8	3 353	3	18	26	11	3 836	1
938	4	3	4	938	2	4	9	-	237	2
3 281	6	4	6	1 632	3	4	8	-	2 318	3
917	5	3	5	917	4	16	21	-	1 424	4
896	4	3	4	896	6	17	19	-	1 988	5
474	2	2	2	474	-	-	-	-	-	6
5 452	14	13	16	3 752	8	19	41	4	3 352	7
1 081	4	4	5	1 081	5	9	18	-	1 041	8
2 769	12	9	13	2 769	6	3	7	-	357	9
4 131	13	11	14	3 306	7	8	15	-	948	10
1 951	8	6	8	1 951	1	1	1	-	255	11
5 066	16	14	18	5 066	6	8	33	-	6 095	12
6 856	13	11	14	3 196	5	14	25	-	3 603	13
1 227	4	4	4	934	-	-	-	-	-	14
2 406	5	5	6	1 446	1	2	2	-	990	15
6 459	9	7	9	2 803	2	16	23	-	10 255	16
563	3	2	3	563	7	10	18	-	892	17
-	-	-	-	-	-	-	-	-	-	18
4 189	13	11	14	4 189	4	7	12	-	640	19
12 622	7	5	7	1 532	5	749	917	-	45 299	20
581	3	2	4	581	2	8	13	-	215	21
1 132	5	4	6	1 132	3	4	7	-	274	22
1 855	6	4	6	1 855	3	36	49	-	5 685	23
<b>70 943</b>	<b>164</b>	<b>131</b>	<b>176</b>	<b>44 366</b>	<b>83</b>	<b>952</b>	<b>1 262</b>	<b>15</b>	<b>89 704</b>	<b>24</b>
12 603	29	22	29	8 210	18	58	83	11	9 803	25
58 340	135	112	147	36 156	65	893	1 180	4	79 901	26
<b>66 682</b>	<b>180</b>	<b>149</b>	<b>187</b>	<b>45 614</b>	<b>77</b>	<b>291</b>	<b>418</b>	<b>8</b>	<b>33 296</b>	<b>27</b>

**5. Baugenehmigungen <sup>\*)</sup> für Wohn-  
Hochbau  
Januar bis**

Lfd. Nr.	Kreisfreie Stadt Landkreis Land	Alle Baumaßnahmen					Errichtung			
		Gebäude	Nutz- fläche	Wohnungen		veran- schlagte Kosten der Bauwerke	Ge- bäude	Raum- inhalt	Wohnungen	
				ins- gesamt	Wohn- fläche				ins- gesamt	Wohn- fläche
Anzahl	100 m <sup>2</sup>	Anzahl	100 m <sup>2</sup>	1 000 EUR	Anzahl	1 000 m <sup>3</sup>	Anzahl	100 m <sup>2</sup>		
1	Stadt Erfurt	68	112	237	177	54 881	31	97	204	161
2	Stadt Gera	41	31	44	46	22 779	15	15	21	28
3	Stadt Jena	82	236	136	133	61 975	27	57	101	100
4	Stadt Suhl	25	42	36	35	8 252	15	17	32	31
5	Stadt Weimar	42	108	316	246	57 630	16	126	314	244
6	Stadt Eisenach	19	34	23	18	7 788	7	5	8	10
7	Eichsfeld	106	175	111	139	36 116	55	66	100	117
8	Nordhausen	58	15	70	74	24 566	19	26	39	47
9	Wartburgkreis	102	233	146	147	41 415	56	64	102	118
10	Unstrut-Hainich-Kreis	126	56	137	155	33 666	57	53	86	106
11	Kyffhäuserkreis	70	35	46	70	15 555	31	26	35	51
12	Schmalkalden-Meiningen	128	496	102	116	84 693	46	53	89	93
13	Gotha	87	39	63	99	26 826	38	40	65	76
14	Sömmerda	59	79	44	61	15 588	26	23	30	40
15	Hildburghausen	35	256	37	43	24 611	20	20	31	38
16	Ilm-Kreis	72	312	100	130	42 864	35	48	84	96
17	Weimarer Land	97	44	85	90	23 947	40	29	45	59
18	Sonneberg	20	32	9	11	6 068	7	4	7	8
19	Saalfeld-Rudolstadt	59	30	- 8	27	11 706	29	23	32	43
20	Saale-Holzland-Kreis	73	1 063	233	213	81 913	31	110	214	189
21	Saale-Orla-Kreis	50	34	38	44	8 336	15	19	29	32
22	Greiz	76	131	65	66	21 262	25	17	26	35
23	Altenburger Land	72	210	51	63	27 331	28	22	30	42
<b>24</b>	<b>Thüringen</b> davon	<b>1 567</b>	<b>3 803</b>	<b>2 121</b>	<b>2 205</b>	<b>739 768</b>	<b>669</b>	<b>962</b>	<b>1 724</b>	<b>1 762</b>
25	kreisfreie Städte	277	563	792	656	213 305	111	318	680	573
26	Landkreise	1 290	3 240	1 329	1 549	526 463	558	644	1 044	1 190
	Nachrichtlich: Thüringen									
<b>27</b>	<b>Januar bis April 2019</b>	<b>1 584</b>	<b>2 005</b>	<b>2 106</b>	<b>2 259</b>	<b>551 304</b>	<b>703</b>	<b>955</b>	<b>1 770</b>	<b>1 827</b>

\*) von den Bauaufsichtsbehörden gemeldete Baugenehmigungen

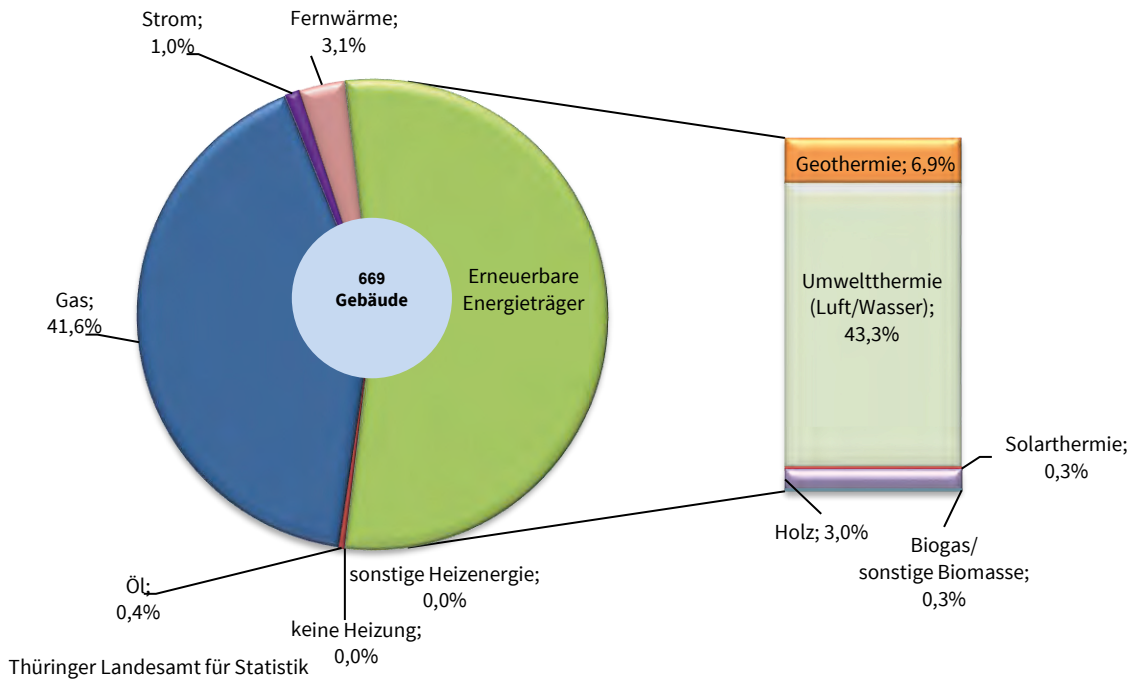
**und Nichtwohngebäude nach Kreisen**  
**insgesamt**  
**April 2020**

neuer Wohngebäude					Errichtung neuer Nichtwohngebäude					Lfd. Nr.
veranschlagte Kosten der Bauwerke	dar. Wohngebäude mit 1 und 2 Wohnungen				Gebäude	Rauminhalt	Nutzfläche	Wohnungen	veranschlagte Kosten der Bauwerke	
	Gebäude	Rauminhalt	Wohnungen	veranschlagte Kosten der Bauwerke						
1 000 EUR	Anzahl	1 000 m <sup>3</sup>	Anzahl	1 000 EUR	Anzahl	1 000 m <sup>3</sup>	100 m <sup>2</sup>	Anzahl	1 000 EUR	
29 579	26	21	27	8 335	6	54	93	12	14 096	1
4 202	14	11	14	3 586	9	25	39	-	4 321	2
19 178	17	14	17	5 727	11	99	206	11	28 806	3
5 025	11	7	11	1 935	5	27	42	-	2 544	4
52 396	10	7	10	2 146	8	20	27	-	2 168	5
1 639	7	5	8	1 639	3	3	6	-	718	6
20 504	50	48	53	14 919	22	78	139	4	11 085	7
6 687	17	14	19	4 627	14	13	28	-	2 153	8
22 104	52	44	54	13 999	15	68	80	-	6 044	9
16 305	53	43	57	13 042	22	41	67	-	6 173	10
8 126	30	24	30	7 639	6	2	6	-	472	11
18 477	43	35	45	12 211	35	266	447	-	58 763	12
13 019	33	25	34	7 769	12	25	39	-	4 869	13
6 895	25	21	27	6 602	7	46	78	3	5 636	14
6 312	19	18	24	5 352	6	344	239	-	11 722	15
11 973	30	22	31	7 717	8	340	291	-	26 300	16
9 732	38	27	38	9 002	23	28	53	1	4 438	17
1 564	7	4	7	1 564	5	18	35	-	4 121	18
8 419	29	23	32	8 419	8	12	23	-	1 246	19
23 861	25	18	26	5 875	13	786	965	12	52 830	20
4 626	13	11	16	3 127	7	10	18	-	404	21
5 661	25	17	26	5 661	15	82	142	-	7 177	22
7 323	27	21	27	6 943	12	140	177	-	14 284	23
<b>303 607</b>	<b>601</b>	<b>481</b>	<b>633</b>	<b>157 836</b>	<b>272</b>	<b>2 527</b>	<b>3 237</b>	<b>43</b>	<b>270 370</b>	<b>24</b>
112 019	85	65	87	23 368	42	228	411	23	52 653	25
191 588	516	416	546	134 468	230	2 300	2 826	20	217 717	26
<b>278 371</b>	<b>665</b>	<b>522</b>	<b>688</b>	<b>160 212</b>	<b>270</b>	<b>1 342</b>	<b>1 627</b>	<b>108</b>	<b>138 983</b>	<b>27</b>

### 5. Baugenehmigung für Wohngebäude (Neubau) nach verwendeter primärer Energie zur Heizung

Januar bis April 2020

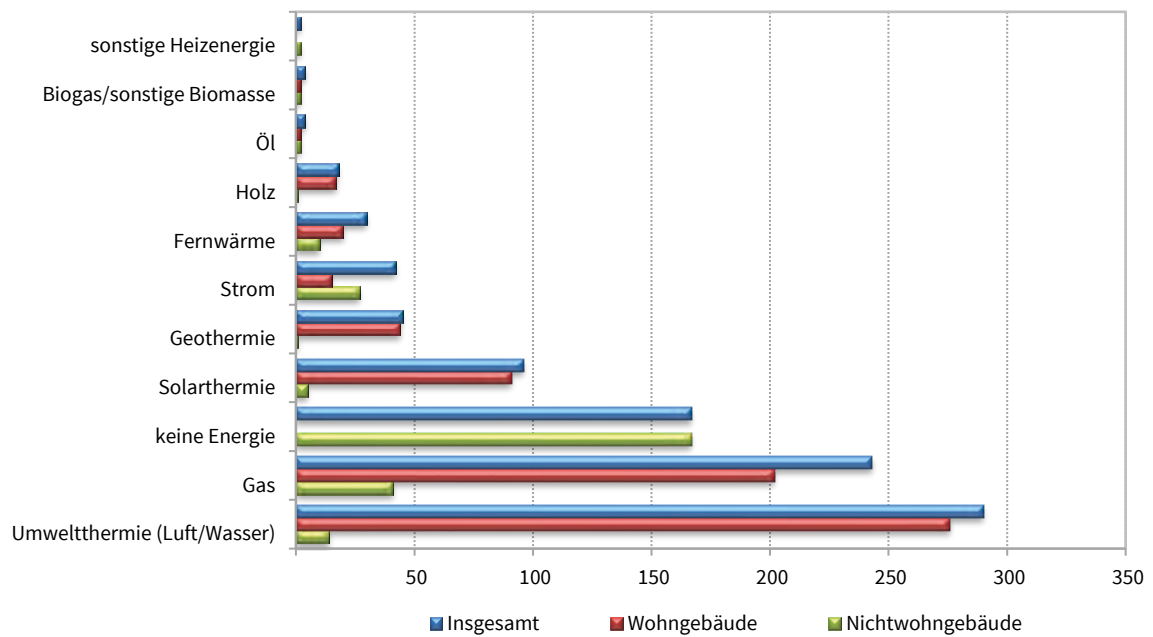
- Anzahl -



### 6. Baugenehmigung für Wohn- und Nichtwohngebäude (Neubau) nach verwendeter primärer Energie zur Warmwasserbereitung

Januar bis April 2020

- Anzahl -



**6. Baugenehmigungen für Wohngebäude Januar bis April 2020 nach Gebäudeart und verwendeter primärer Energie zur Heizung**  
Neubau

Verwendete primäre Energie zur Heizung	Wohngebäude insgesamt					
	Gebäude	darin Wohnungen	davon Wohngebäude mit ...			
			1 Wohnung	2 Wohnungen	3 und mehr Wohnungen	
					Gebäude	Wohnungen
Anzahl						
Keine Energie	-	-	-	-	-	-
Konventionelle Energie	288	844	236	13	39	582
davon						
Öl	3	3	3	-	-	-
Gas	278	834	226	13	39	582
Strom	7	7	7	-	-	-
Erneuerbare Energie	360	671	327	18	15	308
davon						
Geothermie	46	52	41	4	1	3
Umweltthermie <sup>1)</sup>	290	587	266	12	12	297
Solarthermie	2	2	2	-	-	-
Holz	20	26	17	2	1	5
Biogas/Biomethan	-	-	-	-	-	-
sonstige Biomasse	2	4	1	-	1	3
Fernwärme/Fernkälte	21	209	6	1	14	201
Sonstige	-	-	-	-	-	-
<b>Insgesamt</b>	<b>669</b>	<b>1 724</b>	<b>569</b>	<b>32</b>	<b>68</b>	<b>1 091</b>

**7. Baugenehmigungen für Nichtwohngebäude Januar bis April 2020 nach Gebäudeart und verwendeter primärer Energie zur Heizung**  
Neubau

Verwendete primäre Energie zur Heizung	Nichtwohngebäude insgesamt						
	Gebäude	darunter					
		Büro- und Verwaltungsgebäude	landwirtschaftliche Betriebsgebäude	nichtlandwirtschaftliche Betriebsgebäude			sonstige Nichtwohngebäude
				Gebäude	darunter		
					Fabrik- und Werkstattgebäude	Handels- und Lagergebäude	
Anzahl							
Keine Energie	160	-	18	109	8	29	33
Konventionelle Energie	64	3	-	38	17	13	18
davon							
Öl	2	-	-	2	2	-	-
Gas	52	3	-	32	14	11	12
Strom	10	-	-	4	1	2	6
Erneuerbare Energie	29	5	-	16	7	7	8
davon							
Geothermie	1	-	-	-	-	-	1
Umweltthermie <sup>1)</sup>	20	4	-	13	4	7	3
Solarthermie	1	-	-	1	1	-	-
Holz	6	-	-	2	2	-	4
Biogas/Biomethan	-	-	-	-	-	-	-
sonstige Biomasse	1	1	-	-	-	-	-
Fernwärme/Fernkälte	16	3	-	9	5	4	3
Sonstige	3	-	-	3	1	2	-
<b>Insgesamt</b>	<b>272</b>	<b>11</b>	<b>18</b>	<b>175</b>	<b>38</b>	<b>55</b>	<b>62</b>

1) Luft (Aerothermie) / Wasser (Hydrothermie)

**8. Baugenehmigungen für Wohngebäude Januar bis April 2020 nach Gebäudeart und verwendeter primärer Energie zur Warmwasserbereitung**

Neubau

Verwendete primäre Energie zur Warmwasserbereitung	Wohngebäude insgesamt					
	Gebäude	darin Wohnungen	davon Wohngebäude mit ...			
			1 Wohnung	2 Wohnungen	3 und mehr Wohnungen	
					Gebäude	Wohnungen
Anzahl						
Keine Energie	-	-	-	-	-	-
Konventionelle Energie	219	708	176	8	35	516
davon						
Öl	2	2	2	-	-	-
Gas	202	691	159	8	35	516
Strom	15	15	15	-	-	-
Erneuerbare Energie	430	808	388	23	19	374
davon						
Geothermie	44	50	39	4	1	3
Umweltthermie <sup>1)</sup>	276	573	252	12	12	297
Solarthermie	91	158	82	5	4	66
Holz	17	23	14	2	1	5
Biogas/Biomethan	-	-	-	-	-	-
sonstige Biomasse	2	4	1	-	1	3
Fernwärme/Fernkälte	20	208	5	1	14	201
Sonstige	-	-	-	-	-	-
<b>Insgesamt</b>	<b>669</b>	<b>1 724</b>	<b>569</b>	<b>32</b>	<b>68</b>	<b>1 091</b>

**9. Baugenehmigungen für Nichtwohngebäude Januar bis April 2020 nach Gebäudeart und verwendeter primärer Energie zur Warmwasserbereitung**

Neubau

Verwendete primäre Energie zur Warmwasserbereitung	Nichtwohngebäude insgesamt						
	Gebäude	darunter					
		Büro- und Verwaltungsgebäude	landwirtschaftliche Betriebsgebäude	nichtlandwirtschaftliche Betriebsgebäude			sonstige Nichtwohngebäude
				Gebäude	darunter		
					Fabrik- und Werkstattgebäude	Handels- und Lagergebäude	
Anzahl							
Keine Energie	167	-	18	112	9	30	37
Konventionelle Energie	70	4	-	42	18	15	19
davon							
Öl	2	-	-	2	2	-	-
Gas	41	2	-	24	10	8	10
Strom	27	2	-	16	6	7	9
Erneuerbare Energie	23	6	-	14	6	8	3
davon							
Geothermie	1	-	-	-	-	-	1
Umweltthermie <sup>1)</sup>	14	4	-	9	2	7	1
Solarthermie	5	1	-	3	2	1	1
Holz	1	-	-	1	1	-	-
Biogas/Biomethan	1	-	-	1	1	-	-
sonstige Biomasse	1	1	-	-	-	-	-
Fernwärme/Fernkälte	10	1	-	5	3	2	3
Sonstige	2	-	-	2	2	-	-
<b>Insgesamt</b>	<b>272</b>	<b>11</b>	<b>18</b>	<b>175</b>	<b>38</b>	<b>55</b>	<b>62</b>

1) Luft (Aerothermie) / Wasser (Hydrothermie)

**10. Baugenehmigungen für Wohn- und Nichtwohngebäude Januar bis April 2020 nach Gebäudeart, Art der Beheizung und vorwiegend verwendeter Heizenergie**

Neubau

Lfd	Gebäudeart	Insgesamt	Vorwiegend verwendete Heizenergie: insgesamt					ohne Heizung
			davon sind ...					
			ausgestattet mit					
			Fern- heizung	Block- heizung	Zentral- heizung	Etagen- heizung	Einzelraum- heizung	
<b>Neubau Insgesamt</b>								
<b>1</b>	<b>Wohngebäude zusammen</b>	<b>669</b>	<b>21</b>	<b>9</b>	<b>631</b>	<b>6</b>	<b>2</b>	<b>-</b>
2	darin: Wohnungen	1 724	209	322	1 181	10	2	-
	davon:							
3	Wohngebäude mit 1 Wohnung	569	6	1	557	3	2	-
4	Wohngebäude mit 2 Wohnungen	32	1	1	28	2	-	-
5	Wohngebäude mit 3 o. m. Wohnungen	68	14	7	46	1	-	-
6	darin: Wohnungen	1 091	201	319	568	3	-	-
7	Wohnheime	-	-	-	-	-	-	-
8	darin: Wohnungen	-	-	-	-	-	-	-
	darunter:							
9	Wohngebäude mit Eigentumswohnungen	20	6	-	14	-	-	-
10	darin: Wohnungen	254	100	-	154	-	-	-
<b>11</b>	<b>Nichtwohngebäude zusammen</b>	<b>272</b>	<b>16</b>	<b>8</b>	<b>73</b>	<b>-</b>	<b>15</b>	<b>160</b>
	davon:							
12	Anstaltsgebäude	6	1	1	4	-	-	-
13	Büro- und Verwaltungsgebäude	11	3	1	7	-	-	-
14	Landwirtsch. Betriebsgebäude	18	-	-	-	-	-	18
15	Nichtlandwirtsch. Betriebsgebäude	175	9	4	48	-	5	109
	darunter:							
16	Fabrik- und Werkstattgebäude	38	5	2	20	-	3	8
17	Handelsgebäude	14	3	-	10	-	-	1
18	Warenlagergebäude	41	1	1	9	-	2	28
19	Hotels und Gaststätten	2	-	1	1	-	-	-
20	Sonstige Nichtwohngebäude	62	3	2	14	-	10	33
<b>Neubau Fertigteilbau</b>								
<b>1</b>	<b>Wohngebäude zusammen</b>	<b>134</b>	<b>1</b>	<b>5</b>	<b>127</b>	<b>-</b>	<b>1</b>	<b>-</b>
2	darin: Wohnungen	474	13	295	165	-	1	-
	davon:							
3	Wohngebäude mit 1 Wohnung	116	-	-	115	-	1	-
4	Wohngebäude mit 2 Wohnungen	4	-	-	4	-	-	-
5	Wohngebäude mit 3 o. m. Wohnungen	14	1	5	8	-	-	-
6	darin: Wohnungen	350	13	295	42	-	-	-
7	Wohnheime	-	-	-	-	-	-	-
8	darin: Wohnungen	-	-	-	-	-	-	-
	darunter:							
9	Wohngebäude mit Eigentumswohnungen	4	-	-	4	-	-	-
10	darin: Wohnungen	21	-	-	21	-	-	-
<b>11</b>	<b>Nichtwohngebäude zusammen</b>	<b>114</b>	<b>7</b>	<b>6</b>	<b>35</b>	<b>-</b>	<b>8</b>	<b>58</b>
	davon:							
13	Anstaltsgebäude	1	-	1	-	-	-	-
15	Büro- und Verwaltungsgebäude	4	-	1	3	-	-	-
17	Landwirtsch. Betriebsgebäude	6	-	-	-	-	-	6
19	Nichtlandwirtsch. Betriebsgebäude	83	6	3	29	-	3	42
	darunter:							
21	Fabrik- und Werkstattgebäude	26	3	2	15	-	1	5
23	Handelsgebäude	6	2	-	3	-	-	1
25	Warenlagergebäude	28	1	1	8	-	2	16
27	Hotels und Gaststätten	-	-	-	-	-	-	-
29	Sonstige Nichtwohngebäude	20	1	1	3	-	5	10







