



STATISTISCHER BERICHT

F II - m 8 / 20

Baugenehmigungen in Thüringen August 2020

Bestell-Nr. 06 207

Zeichenerklärung

- nichts vorhanden (genau Null)
- 0 weniger als die Hälfte von 1 in der letzten besetzten Stelle, jedoch mehr als nichts
- . Zahlenwert unbekannt oder geheim zu halten
- ... Zahlenwert lag bei Redaktionsschluss noch nicht vor
- x Tabellenfach gesperrt, weil Aussage nicht sinnvoll
- p vorläufige Zahl
- r berichtigte Zahl
- / Zahlenwert nicht sicher genug
- () Aussagewert eingeschränkt

Anmerkung: Abweichungen in den Summen, auch im Vergleich zu anderen Veröffentlichungen, erklären sich aus dem Runden von Einzelwerten.

Herausgeber:

Thüringer Landesamt für Statistik

Europaplatz 3, 99091 Erfurt

Postfach 90 01 63, 99104 Erfurt

Telefon: 0361 57331-9642

Telefax: 0361 57331-9699

Internet: statistik.thueringen.de

E-Mail: auskunft@statistik.thueringen.de

Auskunft erteilt:

Referat: Verarbeitendes Gewerbe, Baugewerbe,
Bautätigkeit, Energie, Handwerk,
Abfallwirtschaft, Umwelt

Telefon: 0361 57334 3251

Herausgegeben im Oktober 2020

Heft-Nr.: 201/20

Preis: 5,00 Euro

© Thüringer Landesamt für Statistik, Erfurt, 2020

Vervielfältigung und Verbreitung, auch auszugsweise, mit Quellenangabe gestattet.

Inhaltsverzeichnis

Seite

Vorbemerkungen

3

Übersicht zu den Baugenehmigungen im Hochbau

7

Grafiken

1. Baugenehmigungen für die Errichtung neuer Wohn- und Nichtwohngebäude
2019 und 2020
- Anzahl - 8
2. Baugenehmigungen für die Errichtung neuer Wohn- und Nichtwohngebäude
2019 und 2020
- Veranschlagte Kosten - 8
3. Genehmigte Wohnungen 2019 und 2020 9
4. Genehmigte Wohnungen im Wohnungsneubau 2019 und 2020 nach
Gebäudetypen 9
5. Baugenehmigung für Wohngebäude (Neubau)
nach verwendeter primärer Energie zur Heizung
Januar bis August 2020 18
6. Baugenehmigung für Wohn- und Nichtwohngebäude (Neubau)
nach verwendeter primärer Energie zur Warmwasserbereitung
Januar bis August 2020 18

Tabellen

1. Baugenehmigungen für Wohn- und Nichtwohnbauten
Hochbau insgesamt
1995 bis August 2020 10
2. Baugenehmigungen für Wohnbauten Januar bis August 2020 12
3. Baugenehmigungen für Nichtwohnbauten Januar bis August 2020 13
4. Baugenehmigungen für Wohn- und Nichtwohnbauten nach Kreisen
Hochbau insgesamt
August 2020 14

5. Baugenehmigungen für Wohn- und Nichtwohnbauten nach Kreisen Hochbau insgesamt Januar bis August 2020	16
6. Baugenehmigungen für Wohngebäude Januar bis August 2020 nach Gebäudeart und verwendeter primärer Energie zur Heizung	19
7. Baugenehmigungen für Nichtwohngebäude Januar bis August 2020 nach Gebäudeart und verwendeter primärer Energie zur Heizung	19
8. Baugenehmigungen für Wohngebäude Januar bis August 2020 nach Gebäudeart und verwendeter primärer Energie zur Warmwasserbereitung	20
9. Baugenehmigungen für Nichtwohngebäude Januar bis August 2020 nach Gebäudeart und verwendeter primärer Energie zur Warmwasserbereitung	20
10. Baugenehmigungen für Wohn- und Nichtwohngebäude Januar bis August 2020 nach Gebäudeart, Art der Beheizung und vorwiegend verwendeter Heizenergie	21

Vorbemerkungen

Ziel der Statistik

Die Statistik der Bautätigkeit im Hochbau gehört zum System der Bundesstatistiken und besteht aus Baugenehmigungs-, Baufertigstellungs-, Bauüberhangs- und Bauabgangserhebung. Sie liefert in vorwiegend mengenmäßiger Darstellung Ergebnisse über die Struktur, den Umfang und die Entwicklung der Bautätigkeit im Hochbau und ist somit ein wichtiger Indikator für die Beurteilung der Wirtschaftsentwicklung im Bausektor. Darüber hinaus dient sie der Fortschreibung des Wohnungsbestandes und stellt Informationen z.B. für die Planung in den Gebietskörperschaften, für Wirtschaft, Forschung und Städtebau zur Verfügung.

Rechtsgrundlage

Die Statistik der Bautätigkeit im Hochbau ist angeordnet durch das Gesetz über die Statistik der Bautätigkeit im Hochbau und die Fortschreibung des Wohnungsbestandes (Hochbaustatistikgesetz - HBauStatG) vom 5. Mai 1998 (Bundesgesetzblatt I S. 869 f.), zuletzt geändert durch Artikel 2 des Gesetzes vom 26. Juli 2016 (BGBl. I S. 1839), in Verbindung mit dem Gesetz über die Statistik für Bundeszwecke (Bundesstatistikgesetz - BStatG) vom 22.01.1987 (BGBl. I S. 462, 565), in der Fassung der Bekanntmachung vom 20.10.2016 (BGBl. I S. 2394).

Erhebungsmerkmale

1. Bauherren nach Bauherrengruppen
2. Lage des Baugrundstücks
3. Art und veranschlagte Kosten der Baumaßnahmen
4. Gebäude nach Art, Fläche und (bei Errichtung neuer Wohngebäude) Haustyp
5. Für neu zu errichtende Gebäude Rauminhalt, Geschoszahl, Art der Beheizung und vorwiegende Heizenergie sowie überwiegend verwendeter Baustoff
6. Für Gebäude mit Wohnraum die Zahl der Wohnungen

Erhebungseinheit

Erfasst werden genehmigungspflichtige oder zustimmungsbedürftige sowie in Thüringen ab 1.7.1994 - bei vereinfachten baurechtlichen Bestimmungen - anzeige- bzw. kenntnisgabepflichtige oder einem Genehmigungsverfahren unterliegende Hochbaumaßnahmen, bei denen Wohn- oder Nutzraum geschaffen oder verändert wird. Der umfassende Bereich der Baureparaturen ist somit nicht Erhebungsgegenstand in der Bautätigkeitsstatistik. Erhebungseinheit ist das einzelne (Wohn- oder Nichtwohn-) Gebäude, wobei sowohl die Errichtung neuer Gebäude als auch Baumaßnahmen an bestehenden Gebäuden zu erfassen sind. Während im Wohnbau alle Baumaßnahmen in die Statistik einbezogen werden, bleiben im Nichtwohnbau Objekte bis zu 350 m³ Rauminhalt oder 18 000 EUR (1997 bis 2001: 35 000 DM, bis 1996: 25 000 DM) veranschlagte Kosten unberücksichtigt, sofern sie keine Wohnräume enthalten.

Methodische Hinweise

Die monatliche Berichterstattung über Baugenehmigungen basiert auf den von den Bauaufsichtsbehörden abgegebenen Meldungen, die nicht immer zeitgerecht übermittelt werden. Die Ergebnisse berücksichtigen daher nur diejenigen Objekte, von denen im Berichtszeitraum die Baugenehmigung übersandt wurde. Hieraus ergeben sich Unterschiede zum tatsächlichen Baugeschehen in den einzelnen Monaten.

Baumaßnahmen an bestehenden Gebäuden können zur Verringerung der Anzahl der Wohnungen bzw. der Wohn- oder Nutzflächen führen. Dadurch können in den Tabellen auch negative Werte stehen.

Abweichungen in den Summen erklären sich aus Korrekturen zur Jahresaufbereitung. Diese Korrekturen können nur in der Jahressumme und nicht in den einzelnen Monaten bzw. Vierteljahren ausgewiesen werden.

Ab Berichtsjahr 2012 werden die "Sonstigen Wohneinheiten" als Wohnungen erfasst.

Definitionen

Gebäude

Gebäude sind selbstständig benutzbare, überdachte Bauwerke, die auf Dauer errichtet sind und die von Menschen betreten werden können und geeignet oder bestimmt sind, dem Schutz von Menschen, Tieren oder Sachen zu dienen. Dabei kommt es auf die Umschließung durch Wände nicht an; die Überdachung allein ist ausreichend. Bei Doppel-, Gruppen- oder Reihenhäusern gilt jeder Teil, der von dem anderen durch eine Trennwand geschieden ist, als selbst-ständiges Gebäude. Bei Wohnblöcken mit mehreren Zugängen wird jeder Gebäudeteil mit eigenem Zugang als ein einzelnes Gebäude gezählt.

Wohngebäude

Wohngebäude sind Gebäude, die mindestens zur Hälfte - gemessen an der Nutzfläche (DIN 277) - Wohnzwecken dienen. Nebennutzflächen in Wohngebäuden (Abstellräume u.Ä.) werden zur Bestimmung des Nutzungsschwerpunktes nicht herangezogen.

Nichtwohngebäude

Nach der Systematik der Bauwerke sind Nichtwohngebäude solche Gebäude, die überwiegend für Nichtwohnzwecke bestimmt sind, d.h. Gebäude, in denen mehr als die Hälfte der Gesamtnutzfläche Nichtwohnzwecken dient.

Errichtung neuer Gebäude

Unter Errichtung neuer Gebäude werden Neubauten und Wiederaufbauten verstanden. Als Wiederaufbau gilt der Aufbau zerstörter oder abgerissener Gebäude ab Oberkante des noch vorhandenen Kellergeschosses.

Baumaßnahmen an bestehenden Gebäuden

Baumaßnahmen an bestehenden Gebäuden sind bauliche Veränderungen an bestehenden Gebäuden durch Umbau-, Ausbau-, Erweiterungs- oder Wiederherstellungsmaßnahmen.

Wohnung

Unter einer Wohnung sind nach außen abgeschlossene, zu Wohnzwecken bestimmte, in der Regel zusammenliegende Räume zu verstehen, die die Führung eines eigenen Haushalts ermöglichen. Eine Wohnung hat grundsätzlich einen eigenen abschließbaren Zugang unmittelbar vom Freien, vom Treppenhaus oder von einem Vorraum, ferner Wasserversorgung, Ausguss und Toilette.

Wohnräume

Wohnräume sind Räume, die für Wohnzwecke bestimmt sind und mindestens eine Wohnfläche von 6 m² haben sowie abgeschlossene Küchen unabhängig von deren Größe.

Wohnfläche

Die Wohnfläche (zu berechnen nach der Verordnung der Wohnfläche (Wohnflächenverordnung – WoFlV) vom 25. November 2003 (BGBl. I S. 2346)) umfasst die Grundflächen der Räume, die ausschließlich zu dieser Wohnung gehören, also die Flächen von Wohn- und Schlafräumen, Küchen und Nebenräumen (z. B. Dielen, Abstellräume und Bad) innerhalb der Wohnung.

Die Wohnfläche eines Wohnheims umfasst die Grundflächen der Räume, die zur alleinigen und gemeinschaftlichen Nutzung durch die Bewohner bestimmt sind.

Zur Wohnfläche gehören auch die Grundflächen von Wintergärten, Schwimmbädern und ähnlichen nach allen Seiten geschlossenen Räumen sowie Balkonen, Loggien, Dachgärten und Terrassen, wenn sie ausschließlich zu der Wohnung oder dem Wohnheim gehören.

Voll berechnet werden die Grundflächen von Räumen und Raumteilen mit einer lichten Höhe von mindestens 2 m. Die Grundflächen von Räumen und Raumteilen mit einer lichten Höhe von mindestens einem Meter und weniger als zwei Metern und von unbeheizbaren Wintergärten, Schwimmbädern und ähnlichen nach allen Seiten geschlossenen Räumen sind zur Hälfte, von Balkonen, Loggien, Dachgärten und Terrassen sind in der Regel zu einem Viertel, höchstens jedoch zur Hälfte anzurechnen.

Nicht gezählt werden die Grundflächen von Zubehörräumen (z. B. Kellerräume, Abstellräume außerhalb der Wohnung, Waschküchen, Bodenräume, Trockenräume, Heizungsräume und Garagen).

Nutzfläche

Unter der Nutzfläche im Sinne der Bautätigkeitsstatistik versteht man die anrechenbaren Flächen in Gebäuden oder Gebäudeteilen, die nicht Wohnzwecken dienen. Die Nutzfläche ist die Fläche, die sich ergibt, wenn von der Nutzfläche nach DIN 277 die Wohnfläche abgezogen wird. Zur Nutzfläche gehören die Hauptnutzflächen und die Nebennutzflächen gemäß den Nutzungsarten Nr. 1 - 7 der DIN 277, Teil 2, nicht jedoch die Konstruktions-, Funktions- und Verkehrsflächen.

Rauminhalt

Rauminhalt ist das von den äußeren Begrenzungsflächen eines Gebäudes eingeschlossene Volumen (Bruttorauminhalt); d.h. das Produkt aus der überbauten Fläche und der anzusetzenden Höhe, es umfasst auch den Rauminhalt der Konstruktionen.

Veranschlagte Kosten der Bauwerke

Veranschlagte Kosten im Sinne der Bautätigkeitsstatistik sind die Kosten der Baukonstruktion (einschließlich Erdarbeiten und baukonstruktive Einbauten), die Kosten der Installationen, die Kosten der betriebstechnischen Anlagen und die Kosten für betriebliche Einbauten sowie für besondere Bauausführungen. Kosten für nicht fest verbundene Einbauten, die nicht Bestandteil des Bauwerkes sind, wie Großrechenanlagen oder industrielle Produktionsanlagen, sind nicht einbezogen.

Die Umsatz-(Mehrwert-)steuer ist in den veranschlagten Kosten enthalten. Die veranschlagten Kosten werden zum Zeitpunkt der Baugenehmigung ermittelt.

Bauherr

Bauherr ist der rechtlich und wirtschaftlich verantwortliche Auftraggeber bei einem Bauvorhaben, d.h. wer im eigenen Namen und für eigene oder fremde Rechnung Bauvorhaben durchführt oder durchführen lässt. Die Feststellung des Bauherrn bezieht sich auf den Zeitpunkt der Baugenehmigung, sie ist deshalb unabhängig von einer eventuell beabsichtigten späteren Veräußerung des Gebäudes oder der Wohnungen.

Öffentliche Bauherren

Als öffentliche Bauherren gelten Kommunen, kommunale Wohnungsunternehmen sowie Bund und Land. Dies sind Unternehmen oder Einrichtungen, bei denen Kommune, Land oder Bund mit mehr als 50 % Nennkapital oder Stimmrecht beteiligt sind.

Private Haushalte

Private Haushalte sind alle natürlichen Personen und Personengemeinschaften ohne eigene Rechtspersönlichkeit. Bei Einzelunternehmen und freiberuflich tätigen Personen ist entscheidend für die Zuordnung, wie der Bauherr nach außen auftritt. Handelt er im Namen seines Unternehmens, wird das Bauvorhaben dem Betriebsvermögen zugerechnet, anderenfalls dem Privateigentum.

Organisationen ohne Erwerbszweck

Organisationen ohne Erwerbszweck sind Vereine, Verbände und andere Zusammenschlüsse, die gemeinnützige Zwecke verfolgen oder der Förderung bestimmter Interessen ihrer Mitglieder bzw. anderer Gruppen dienen, z.B. Organisationen der Erziehung, Wissenschaft, Kultur sowie der Sport- und Jugendpflege, Kirchen, karitative Organisationen, Organisationen des Wirtschaftslebens und der Gewerkschaften, Arbeitgeberverbände, Berufsorganisationen und Wirtschaftsverbände, politische Parteien.

Anstaltsgebäude

Anstaltsgebäude sind Nichtwohngebäude, in denen überwiegend Personen untergebracht sind und die mit Einrichtungen für eine zentrale Haushaltsführung ausgestattet sind, z.B. Krankenhäuser, Gebäude für die Pflege Behinderter, Altenpflege- und Krankenhäuser, Heime für Säuglinge, Kinder und Jugendliche, Erziehungsheime, Müttergenesungsheime, Ferien- und Erholungsheime, Heime von Unterrichtsanstalten, Kasernen, Bereitschaftsgebäude, Klöster, Justizvollzugsanstalten.

Büro- und Verwaltungsgebäude

Büro- und Verwaltungsgebäude sind Nichtwohngebäude, die überwiegend Büro- und Verwaltungszwecken dienen.

Landwirtschaftliche Betriebsgebäude

Landwirtschaftliche Betriebsgebäude sind Nichtwohngebäude, die überwiegend land- und forstwirtschaftlichen, Gärtnerei- oder Fischereizwecken dienen. Sie erstrecken sich nicht auf Gebäude für Tier- und Pflanzenhaltung in zoologischen und botanischen Gärten, ebenso nicht auf Kühlhäuser, Silos, Warenlagergebäude und Ähnliches.

Nichtlandwirtschaftliche Betriebsgebäude

Nichtlandwirtschaftliche Betriebsgebäude sind Nichtwohngebäude, die nicht land- und forstwirtschaftlichen, Gärtnerei- oder Fischereizwecken dienen. Sie werden unterteilt in Fabrik- und Werkstattgebäude, Handels- und Lagergebäude, Verkehrsgebäude, Hotels, Gasthöfe und Fremdenheime, Pensionen, Gaststättengebäude und andere nichtlandwirtschaftliche Betriebsgebäude, wie z.B. Filmtheater, Spielbanken, Ateliergebäude.

Sonstige Nichtwohngebäude

Sonstige Nichtwohngebäude umfassen Kindertagesstätten, Schulgebäude, Hochschulgebäude, Gebäude für Forschungszwecke, Museen, Theater, Opernhäuser, Bibliotheken, Kongresshallen u.Ä., Kirchen und sonstige Kultgebäude, medizinische Behandlungsinstitute, Gebäude für Heilbäder oder die Gesundheitspflege, Sportgebäude und andere Nichtwohngebäude, wie z.B. Freizeitgebäude, Dorfgemeinschaftshäuser, Bunker, Pförtnerhäuser, Umkleidegebäude.

Übersicht zu den Baugenehmigungen im Hochbau Januar bis August 2020

Im Zeitraum Januar bis August 2020 wurden von den Bauaufsichtsämtern in Thüringen 3 399 Baugenehmigungen und Bauanzeigen für Hochbauten gemeldet.

Das sind 0,8 Prozent bzw. 26 Baugenehmigungen mehr als im Vergleichszeitraum 2019.

Für alle Vorhaben wurde ein Kostenvolumen von 1 491 Millionen EUR veranschlagt, 37,8 Prozent bzw. 409 Millionen EUR mehr als von Januar bis August 2019.

51,7 Prozent der veranschlagten Kosten werden für den Wohn- und 48,3 Prozent für den Nichtwohnbau vorgesehen.

Von Januar bis August 2020 wurde der Bau von insgesamt 4 002 Wohnungen genehmigt. Damit werden von den Bauherren gegenüber dem Vorjahreszeitraum 440 Wohnungen mehr geplant.

Von diesen	4 002	Wohnungen sind
	3 088	in neuen Wohngebäuden,
	92	in neuen Nichtwohngebäuden,
	822	durch Baumaßnahmen an bestehenden Gebäuden

Bis August 2020 wurden 822 Wohnungen genehmigt, die durch bauliche Veränderungen an bestehenden Gebäuden z.B. durch Umbau-, Ausbau-, Erweiterungs- oder Wiederherstellungsmaßnahmen entstehen sollen.

Im **Wohnungsneubau** wurden 3 088 Wohnungen genehmigt, 283 Wohnungen mehr als in der vergleichbaren Zeitspanne 2019.

Für 1 232 *Einfamilienhäuser* erhielten die Bauherren in den ersten acht Monaten 2020 eine Baufreigabe. Damit verringert sich im Vergleich zu 2019 die Anzahl der Bauanträge um 48 Eigenheime. In *Zweifamilienhäusern* wurden 128 Wohnungen genehmigt, ein Zugang von 22 Anträgen.

Im *Geschossbau* wurden Genehmigungen für 1 695 Wohnungen erteilt, davon 33 in Wohnheimen. Die Nachfrage nach neuem Wohnraum (ohne Wohnheime) nahm in dieser Gebäudeart gegenüber der vergleichbaren Zeitspanne 2019 um 33,0 Prozent bzw. 421 Wohnungen zu.

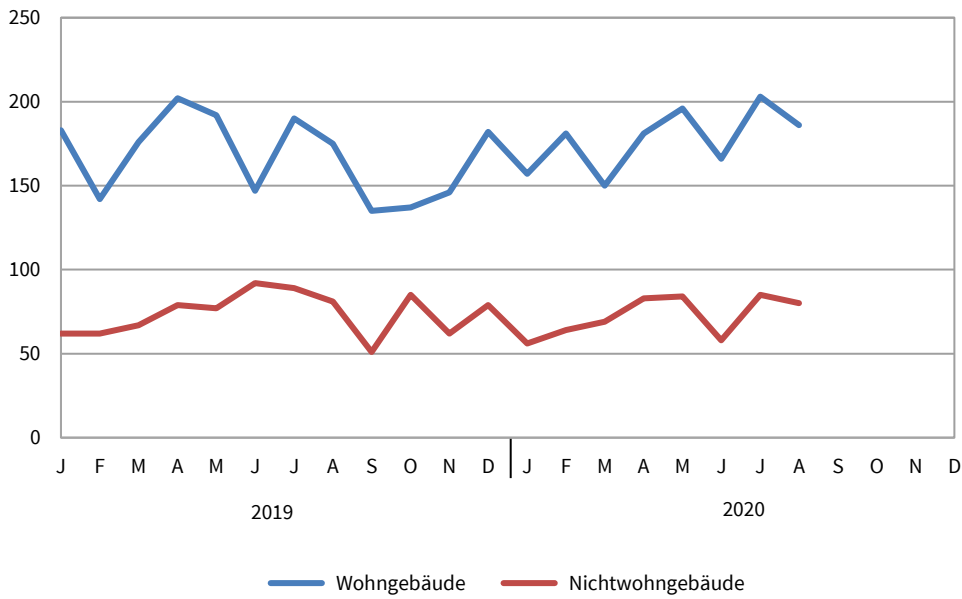
Zum Zeitpunkt der Genehmigung neuer Wohngebäude sind insgesamt 576 Millionen EUR Baukosten veranschlagt worden.

Die Kosten je Quadratmeter Wohnfläche liegen rein rechnerisch in neuen Einfamilienhäusern bei 1 752 EUR, in neuen Zweifamilienhäusern bei 1 611 EUR und in Mehrfamilienhäusern bei 1 705 EUR.

Die Bauaufsichtsbehörden gaben bis August 2020 im **Nichtwohnbau** 853 neue Gebäude bzw. Baumaßnahmen an bestehenden Gebäuden mit einer Nutzfläche von 530 780 Quadratmetern zum Bau frei. Damit liegt die Nachfrage für den Bau von Nichtwohngebäuden um 7,6 Prozent unter dem Niveau der ersten acht Monate des Vorjahres. 579 Nichtwohngebäude mit einer Nutzfläche von 485 050 Quadratmetern werden durch Neubau entstehen. Das sind 30 Vorhaben bzw. 4,9 Prozent weniger als im Vorjahresvergleich.

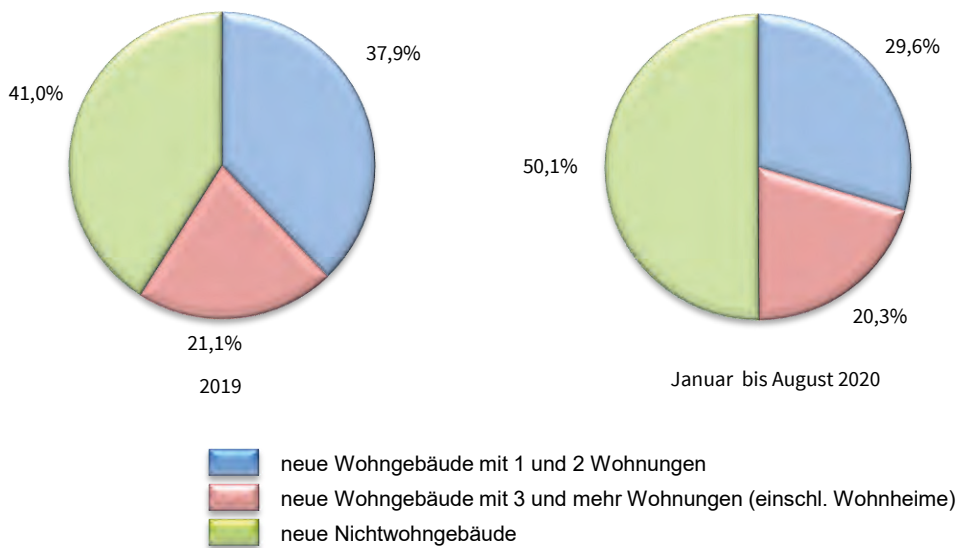
Die zum Zeitpunkt der Baugenehmigung veranschlagten Kosten im Nichtwohnbau insgesamt betragen fast 720 Millionen EUR. 578 Millionen EUR werden für neue Nichtwohngebäude veranschlagt, gegenüber dem Vorjahr entspricht das einem Plus von 286 Millionen EUR. Im Genehmigungszeitraum bis August 2020 sind Neubauten für die Universität Jena enthalten.

**1. Baugenehmigungen für die Errichtung neuer Wohn- und Nichtwohngebäude
2019 und 2020**
- Anzahl -



Thüringer Landesamt für Statistik

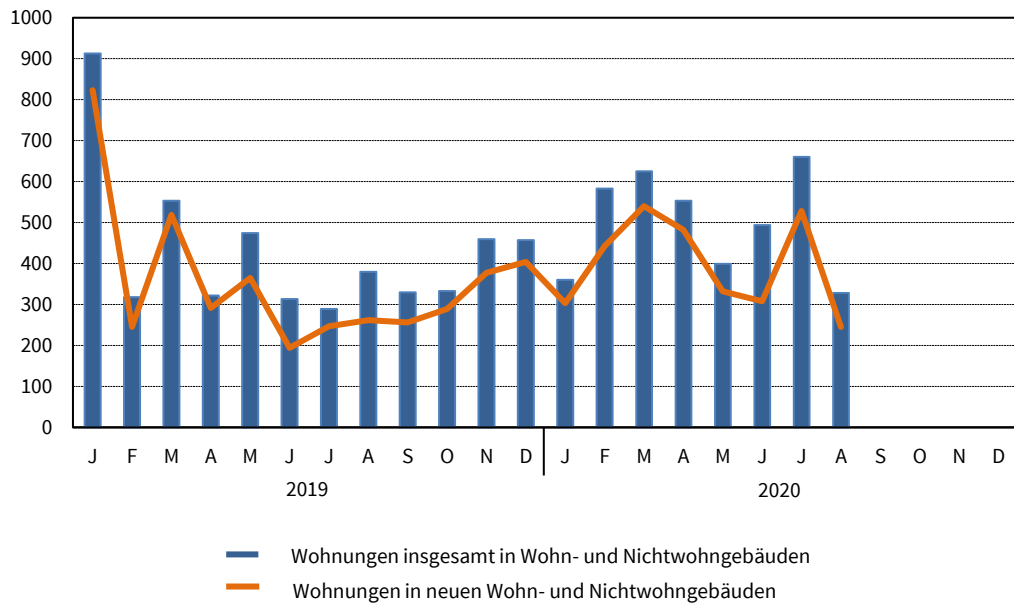
**2. Baugenehmigungen für die Errichtung neuer Wohn- und
Nichtwohngebäude 2019 und 2020**
- Veranschlagte Kosten -



Thüringer Landesamt für Statistik

3. Genehmigte Wohnungen 2019 und 2020

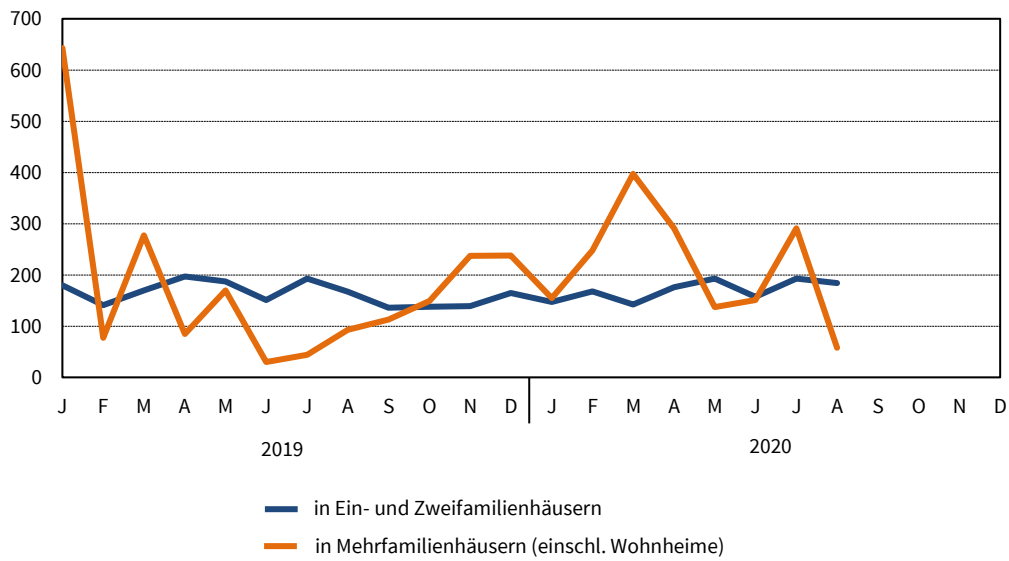
- Anzahl -



Thüringer Landesamt für Statistik

4. Genehmigte Wohnungen im Wohnungsneubau 2019 und 2020 nach Gebäudetypen

- Anzahl -



Thüringer Landesamt für Statistik

**1. Baugenehmigungen *) für Wohn- und Nichtwohngebäude
Hochbau insgesamt
1995 bis August 2020**

Zeit- raum	Alle Baumaßnahmen			Errichtung neuer Gebäude								
				Wohngebäude				Nichtwohngebäude				
	Gebäude	Woh- nungen	veran- schlagte Kosten der Bauwerke	Ge- bäude	Raum- inhalt	Wohnungen		veran- schlagte Kosten der Bauwerke	Ge- bäude	Raum- inhalt	Nutz- fläche	veran- schlagte Kosten der Bauwerke
						ins- gesamt	Wohn- fläche					
Anzahl		1 000 EUR	Anzahl	1 000 m ³	Anzahl	100 m ²	1 000 EUR	Anzahl	1 000 m ³	100 m ²	1 000 EUR	
1995	12 988	21 354	4 007 258	6 894	8 028	17 141	14 273	1 815 965	1 818	10 939	18 296	1 337 856
1996	14 107	22 530	4 272 426	8 052	8 412	18 027	15 482	1 897 018	1 621	11 720	19 877	1 532 403
1997	12 824	16 517	3 807 774	6 799	6 484	13 020	11 918	1 435 396	1 521	10 457	17 211	1 386 972
1998	12 012	13 989	2 990 461	6 191	5 487	10 219	9 918	1 209 886	1 324	7 953	11 779	935 544
1999	11 411	11 341	2 635 250	5 941	4 781	8 481	8 792	1 044 633	1 280	7 018	11 028	875 306
2000	9 100	7 955	2 303 030	4 420	3 572	6 129	6 549	764 970	1 147	6 502	10 023	893 120
2001	8 233	6 227	1 937 172	3 716	2 959	4 912	5 348	623 211	1 028	6 428	9 624	741 911
2002	7 152	4 962	1 544 160	3 181	2 443	3 921	4 509	518 879	827	4 775	7 287	531 371
2003	7 224	5 150	1 683 172	3 569	2 752	4 395	5 081	580 491	713	4 905	6 867	682 409
2004	6 667	4 705	1 510 752	2 951	2 363	3 819	4 342	494 424	795	5 110	6 938	584 180
2005	5 756	3 723	1 174 237	2 458	1 945	3 177	3 665	406 123	706	4 056	5 430	422 352
2006	5 659	3 802	1 210 746	2 313	1 857	3 040	3 463	393 061	778	4 596	6 429	467 178
2007	4 652	3 379	1 034 518	1 577	1 413	2 349	2 595	299 844	794	4 051	5 861	358 116
2008	4 496	2 725	1 166 867	1 438	1 335	2 154	2 390	293 432	866	5 510	7 499	495 083
2009	4 530	3 268	1 039 197	1 552	1 438	2 372	2 646	323 644	753	3 478	5 232	344 271
2010	4 438	2 773	1 102 146	1 570	1 416	2 168	2 589	326 735	784	4 565	5 975	419 597
2011	4 881	3 633	1 138 400	1 819	1 694	2 769	3 230	392 177	889	4 773	6 239	365 786
2012	5 097	4 528	1 219 925	1 898	1 792	2 958	3 440	429 142	858	7 265	8 276	468 058
2013	4 844	4 171	1 423 066	1 891	1 862	3 058	3 522	460 811	791	5 806	7 279	644 739
2014	4 719	4 207	1 202 782	1 891	1 948	3 226	3 690	505 413	716	3 743	4 964	349 296
2015	5 224	5 227	1 259 398	2 146	2 206	3 692	4 164	572 361	771	3 117	4 222	311 603
2016	5 340	7 611	1 479 867	2 245	2 670	4 884	4 999	719 513	720	3 297	4 774	346 530
2017	5 090	5 401	1 545 595	2 120	2 172	3 749	4 195	618 443	817	5 788	6 719	450 075
2018	4 972	5 236	1 645 878	2 061	2 367	4 075	4 414	701 048	795	3 624	5 041	470 536
2019	4 860	5 141	1 661 544	2 007	2 376	4 120	4 504	712 817	886	3 901	5 250	495 681

Veränderung gegenüber dem Vorjahreszeitraum in %

1996	8,6	5,5	6,6	16,8	4,8	5,2	8,5	4,5	- 10,8	7,1	8,6	14,5
1997	- 9,1	- 26,7	- 10,9	- 15,6	- 22,9	- 27,8	- 23,0	- 24,3	- 6,2	- 10,8	- 13,4	- 9,5
1998	- 6,3	- 15,3	- 21,5	- 8,9	- 15,4	- 21,5	- 16,8	- 15,7	- 13,0	- 23,9	- 31,6	- 32,5
1999	- 5,0	- 18,9	- 11,9	- 4,0	- 12,9	- 17,0	- 11,4	- 13,7	- 3,3	- 11,8	- 6,4	- 6,4
2000	- 20,3	- 29,9	- 12,6	- 25,6	- 25,3	- 27,7	- 25,5	- 26,8	- 10,4	- 7,4	- 9,1	2,0
2001	- 9,5	- 21,7	- 15,9	- 15,9	- 17,2	- 19,9	- 18,3	- 18,5	- 10,4	- 1,1	- 4,0	- 16,9
2002	- 13,1	- 20,3	- 20,3	- 14,4	- 17,4	- 20,2	- 15,7	- 16,7	- 19,6	- 25,7	- 24,3	- 28,4
2003	1,0	3,8	9,0	12,2	12,6	12,1	12,7	11,9	- 13,8	2,7	- 5,8	28,4
2004	- 7,7	- 8,6	- 10,2	- 17,3	- 14,1	- 13,1	- 14,5	- 14,8	11,5	4,2	1,0	- 14,4
2005	- 13,7	- 20,9	- 22,3	- 16,7	- 17,7	- 16,8	- 15,6	- 17,9	- 11,2	- 20,6	- 21,7	- 27,7
2006	- 1,7	2,1	3,1	- 5,9	- 4,5	- 4,3	- 5,5	- 3,2	10,2	13,3	18,4	10,6
2007	- 17,8	- 11,1	- 14,6	- 31,8	- 23,9	- 22,7	- 25,1	- 23,7	2,1	- 11,9	- 8,8	- 23,3
2008	- 3,4	- 19,4	12,8	- 8,8	- 5,5	- 8,3	- 7,9	- 2,1	9,1	36,0	28,0	38,2
2009	0,8	19,9	- 10,9	7,9	7,7	10,1	10,7	10,3	- 13,0	- 36,9	- 30,2	- 30,5
2010	- 2,0	- 15,1	6,1	1,2	- 1,5	- 8,6	- 2,1	1,0	4,1	31,3	14,2	21,9
2011	10,0	31,0	3,3	15,9	19,6	27,7	24,7	20,0	13,4	4,6	4,4	- 12,8
2012	4,4	24,6	7,2	4,3	5,8	6,8	6,5	9,4	- 3,5	52,2	32,6	28,0
2013	- 5,0	- 7,9	16,7	- 0,4	3,9	3,4	2,4	7,4	- 7,8	- 20,1	- 12,0	37,7
2014	- 2,6	0,9	- 15,5	-	4,6	5,5	4,8	9,7	- 9,5	- 35,5	- 31,8	- 45,8
2015	10,7	24,2	4,7	13,5	13,2	14,4	12,8	13,2	7,7	- 16,7	- 15,0	- 10,8
2016	2,2	45,6	17,5	4,6	21,0	32,3	20,1	25,7	- 6,6	5,8	13,1	11,2
2017	- 4,7	- 29,0	4,4	- 5,6	- 18,7	- 23,2	- 16,1	- 14,0	13,5	75,6	40,8	29,9
2018	- 2,3	- 3,1	6,5	- 2,8	9,0	8,7	5,2	13,4	- 2,7	- 37,4	- 25,0	4,5
2019	- 2,3	- 1,8	1,0	- 2,6	0,4	1,1	2,0	1,7	11,4	7,6	4,1	5,3

*) von den Bauaufsichtsbehörden gemeldete Baugenehmigungen

Noch 1. Baugenehmigungen *) für Wohn- und Nichtwohngebäude
Hochbau insgesamt
1995 bis August 2020

Zeit- raum	Alle Baumaßnahmen			Errichtung neuer Gebäude								
				Wohngebäude				Nichtwohngebäude				
	Gebäude	Woh- nungen	veran- schlagte Kosten der Bauwerke	Ge- bäude	Raum- inhalt	Wohnungen		veran- schlagte Kosten der Bauwerke	Ge- bäude	Raum- inhalt	Nutz- fläche	veran- schlagte Kosten der Bauwerke
						ins- gesamt	Wohn- fläche					
Anzahl		1 000 EUR	Anzahl	1 000 m ³	Anzahl	100 m ²	1 000 EUR	Anzahl	1 000 m ³	100 m ²	1 000 EUR	
2019	4 860	5 141	1 661 544	2 007	2 374	4 120	4 504	712 817	886	3 901	5 250	495 681
1. Vj.	1 123	1 784	423 451	501	747	1 488	1 453	219 714	191	1 054	1 213	101 514
2. Vj.	1 318	1 109	380 174	541	553	820	1 027	168 160	248	798	1 192	103 924
3. Vj.	1 271	999	375 561	500	485	746	920	147 788	221	840	1 241	111 125
4. Vj.	1 148	1 249	482 358	465	590	1 066	1 104	177 155	226	1 209	1 603	179 118
Jan.-Aug.	3 373	3 562	1 081 916	1 407	1 636	2 805	3 105	491 926	609	2 543	3 406	292 019
Januar	418	913	174 539	183	402	823	825	120 965	62	158	198	14 732
Februar	318	318	119 378	142	137	218	258	41 389	62	614	579	45 757
März	387	553	129 534	176	208	447	369	57 360	67	283	437	41 025
April	461	322	127 853	202	207	282	375	58 657	79	288	414	37 469
Mai	457	474	136 116	192	214	357	406	66 682	77	291	418	33 296
Juni	400	313	116 205	147	131	181	247	42 821	92	219	360	33 159
Juli	452	289	156 471	190	168	237	310	50 298	89	531	737	59 890
August	480	380	121 820	175	169	260	315	53 754	81	159	264	26 691
September	339	330	97 270	135	148	249	295	43 736	51	150	241	24 544
Oktober	387	333	159 063	137	155	287	284	44 147	85	425	559	61 232
November	352	459	176 916	146	206	376	389	64 131	62	452	660	70 146
Dezember	409	457	146 379	182	229	403	430	68 877	79	331	384	47 740
2020												
1. Vj.	1 120	1 568	536 392	488	687	1 257	1 258	232 664	189	1 576	1 974	180 666
2. Vj.	1 352	1 446	525 463	543	672	1 105	1 238	199 550	225	1 389	1 916	187 494
3. Vj.												
4. Vj.												
Jan.-Aug.	3 399	4 002	1 490 843	1 420	1 803	3 088	3 332	575 824	579	3 705	4 851	578 020
Januar	361	360	157 885	157	180	302	336	61 754	56	222	395	38 151
Februar	408	583	165 879	181	245	416	432	76 126	64	346	546	48 472
März	351	625	212 628	150	261	539	490	94 784	69	1 007	1 033	94 043
April	447	553	203 376	181	275	467	505	70 943	83	952	1 262	89 704
Mai	490	399	149 245	196	210	330	385	69 226	84	239	378	35 325
Juni	415	494	172 842	166	187	308	349	59 381	58	199	276	62 465
Juli	493	660	181 141	203	271	484	511	88 025	85	368	490	43 430
August	434	328	247 847	186	174	242	325	55 585	80	372	471	166 430
September												
Oktober												
November												
Dezember												

Veränderung gegenüber dem Vorjahreszeitraum in %

2020												
Jan.-Aug.	0,8	12,4	37,8	0,9	10,2	10,1	7,3	17,1	- 4,9	45,7	42,4	97,9
Januar	- 13,6	- 60,6	- 9,5	- 14,2	- 55,2	- 63,3	- 59,3	- 48,9	- 9,7	40,5	99,5	159,0
Februar	28,3	83,3	39,0	27,5	78,8	90,8	67,3	83,9	3,2	- 43,6	- 5,6	5,9
März	- 9,3	13,0	64,1	- 14,8	25,5	20,6	32,6	65,2	3,0	255,8	136,5	129,2
April	- 3,0	71,7	59,1	- 10,4	32,9	65,6	34,6	20,9	5,1	230,6	205,1	139,4
Mai	7,2	- 15,8	9,6	2,1	- 1,9	- 7,6	- 5,1	3,8	9,1	- 17,9	- 9,7	6,1
Juni	3,8	57,8	48,7	12,9	42,7	70,2	41,2	38,7	- 37,0	- 9,1	- 23,5	88,4
Juli	9,1	128,4	15,8	6,8	61,3	104,2	64,8	75,0	- 4,5	- 30,7	- 33,6	- 27,5
August	- 9,6	- 13,7	103,5	6,3	3,0	- 6,9	3,1	3,4	- 1,2	134,0	78,8	523,5
September												
Oktober												
November												
Dezember												

*) von den Bauaufsichtsbehörden gemeldete Baugenehmigungen

2. Baugenehmigungen *) für Wohngebäude Januar bis August 2020

Gebäudeart Bauherrngruppe	Alle Baumaßnahmen				Errichtung neuer Gebäude				
	Gebäude	Wohnungen	Wohnräume	veranschlagte Kosten der Bauwerke	Gebäude	Rauminhalt	Wohnungen		veranschlagte Kosten der Bauwerke
							insgesamt	Wohnfläche	
	Anzahl			1 000 EUR	Anzahl	1 000 m ³	Anzahl	100 m ²	1 000 EUR
Januar bis August 2019									
Wohngebäude mit 1 Wohnung	x	x	x	x	1 280	1 000	1 280	1 894	308 020
Wohngebäude mit 2 Wohnungen	x	x	x	x	53	59	106	112	16 970
Wohngebäude mit 3 oder mehr Wohnungen	x	x	x	x	72	542	1 274	1 056	158 731
Wohnheime	6	167	195	9 863	2	36	145	43	8 205
Wohngebäude insgesamt	2 450	3 404	14 727	653 454	1 407	1 638	2 805	3 105	491 926
darunter mit Eigentumswohnungen	40	175	630	24 876	13	70	124	119	17 315
Von den Wohngebäuden entfielen auf öffentliche Bauherren	17	22	85	6 022	3	9	21	16	3 503
Unternehmen	165	1 181	3 440	179 472	58	433	1 003	838	122 738
davon Wohnungsunternehmen	128	1 029	2 913	159 686	39	390	920	753	109 434
Immobilienfonds	-	-	-	-	-	-	-	-	-
sonstige Unternehmen (ohne Wohnungsunternehmen)	37	152	527	19 786	19	43	83	85	13 304
private Haushalte	2 240	1 979	10 721	443 498	1 325	1 145	1 610	2 163	347 372
Organisationen ohne Erwerbszweck	28	222	481	24 462	21	51	171	87	18 313
Januar bis August 2020									
Wohngebäude mit 1 Wohnung	x	x	x	x	1 232	969	1 232	1 823	319 301
Wohngebäude mit 2 Wohnungen	x	x	x	x	64	72	128	141	22 751
Wohngebäude mit 3 oder mehr Wohnungen	x	x	x	x	122	756	1 695	1 356	231 184
Wohnheime	5	84	101	9 399	2	6	33	12	2 588
Wohngebäude insgesamt	2 546	3 859	15 681	771 155	1 420	1 803	3 088	3 332	575 824
darunter mit Eigentumswohnungen	75	541	1 585	77 156	35	202	417	344	57 835
Von den Wohngebäuden entfielen auf öffentliche Bauherren	20	141	399	25 116	5	46	98	69	15 280
Unternehmen	201	1 391	3 881	237 512	90	553	1 219	998	168 911
davon Wohnungsunternehmen	148	903	2 402	166 434	67	349	797	642	111 492
Immobilienfonds	5	34	129	3 770	2	6	9	9	1 081
sonstige Unternehmen (ohne Wohnungsunternehmen)	48	454	1 350	67 308	21	199	413	346	56 338
private Haushalte	2 308	2 202	11 149	489 121	1 313	1 174	1 686	2 211	378 743
Organisationen ohne Erwerbszweck	17	125	252	19 406	12	30	85	55	12 890
Veränderung gegenüber dem Vorjahreszeitraum									
Wohngebäude mit 1 Wohnung	x	x	x	x	- 48	- 31	- 48	- 71	11 281
Wohngebäude mit 2 Wohnungen	x	x	x	x	11	13	22	30	5 781
Wohngebäude mit 3 oder mehr Wohnungen	x	x	x	x	50	214	421	300	72 453
Wohnheime	- 1	- 83	- 94	- 464		- 30	- 112	- 32	- 5 617
Wohngebäude insgesamt	96	455	954	117 701	13	165	283	227	83 898
darunter mit Eigentumswohnungen	35	366	955	52 280	22	132	293	225	40 520
Von den Wohngebäuden entfielen auf öffentliche Bauherren	3	119	314	19 094	2	37	77	52	11 777
Unternehmen	36	210	441	58 040	32	120	216	159	46 173
davon Wohnungsunternehmen	20	- 126	- 511	6 748	28	- 41	- 123	- 111	2 058
Immobilienfonds	5	34	129	3 770	2	6	9	9	1 081
sonstige Unternehmen (ohne Wohnungsunternehmen)	11	302	823	47 522	2	156	330	261	43 034
private Haushalte	68	223	428	45 623	- 12	29	76	48	31 371
Organisationen ohne Erwerbszweck	- 11	- 97	- 229	- 5 056	- 9	- 21	- 86	- 33	- 5 423

*) von den Bauaufsichtsbehörden gemeldete Baugenehmigungen

3. Baugenehmigungen *) für Nichtwohngebäude Januar bis August 2020

Gebäudeart ----- Bauherrengruppe	Alle Baumaßnahmen				Errichtung neuer Gebäude				
	Gebäude	Nutz- fläche	Woh- nungen	veran- schlagte Kosten der Bauwerke	Ge- bäude	Raum- inhalt	Nutz- fläche	Woh- nungen	veran- schlagte Kosten der Bauwerke
	Anzahl	100 m ²	Anzahl	1 000 Euro	Anzahl	1 000 m ³	100 m ²	Anzahl	1 000 Euro
Januar bis August 2019									
Anstaltsgebäude	25	111	46	17 573	18	50	99	46	10 516
Büro- und Verwaltungsgebäude	55	218	2	53 316	27	96	179	1	33 212
Landwirtschaftliche Betriebsgebäude	73	383	8	15 958	52	265	377	-	12 595
Nichtlandwirtschaftliche Betriebsgebäude darunter	578	2 807	96	245 595	415	1 963	2 445	94	190 212
Fabrik- und Werkstattgebäude	126	1 083	6	94 739	73	902	989	2	79 975
Handelsgebäude	75	593	92	82 118	34	310	436	91	51 233
Warenlagergebäude	116	816	1	47 653	100	617	734	1	42 402
Hotels und Gaststätten	18	18	-	3 225	2	4	7	-	690
Sonstige Nichtwohngebäude	192	351	6	96 020	97	168	307	-	45 484
Nichtwohngebäude insgesamt	923	3 871	158	428 462	609	2 542	3 406	141	292 019
Öffentliche Bauherren	97	254	7	96 822	48	117	208	4	44 893
Unternehmen	380	2 962	95	260 360	257	2 099	2 589	93	202 893
davon:									
Wohnungsunternehmen	13	104	84	20 855	6	74	111	81	19 757
Immobilienfonds	10	77	-	11 403	5	47	71	-	11 002
Land- und Forstw., Tierh., Fischerei	49	386	-	15 297	42	262	371	-	12 637
Produzierendes Gewerbe	133	1 372	-	105 294	91	1 144	1 209	-	89 615
Handel, Kreditinst., Dienstl., Vers., Verkehr u. Nachr. überm.	175	1 025	12	107 511	113	572	828	12	69 882
Private Haushalte	409	553	44	48 863	286	280	514	31	26 636
Organisationen o. Erwerbszweck	37	102	12	22 417	18	47	95	13	17 597
Januar bis August 2020									
Anstaltsgebäude	21	78	57	14 801	13	48	81	54	11 688
Büro- und Verwaltungsgebäude	55	288	39	106 736	24	157	292	-	74 916
Landwirtschaftliche Betriebsgebäude	59	239	1	11 471	44	139	197	-	9 976
Nichtlandwirtschaftliche Betriebsgebäude darunter	509	4 057	26	318 614	374	2 969	3 728	15	274 752
Fabrik- und Werkstattgebäude	112	1 294	15	95 897	70	967	1 076	4	81 623
Handelsgebäude	48	389	9	34 610	21	247	362	7	28 661
Warenlagergebäude	105	1 824	5	105 191	88	1 499	1 772	4	102 905
Hotels und Gaststätten	19	244	-	57 735	5	119	220	-	39 273
Sonstige Nichtwohngebäude	209	646	20	268 066	124	391	553	23	206 688
Nichtwohngebäude insgesamt	853	5 308	143	719 688	579	3 705	4 851	92	578 020
Öffentliche Bauherren	136	629	1	308 658	83	413	576	-	243 704
Unternehmen	365	4 206	46	341 734	241	3 073	3 855	20	293 014
davon:									
Wohnungsunternehmen	11	104	-	11 860	6	58	112	-	5 501
Immobilienfonds	7	79	29	14 289	2	44	83	-	8 193
Land- und Forstw., Tierh., Fischerei	47	220	1	11 163	35	131	180	-	9 444
Produzierendes Gewerbe	121	1 448	6	102 447	82	1 080	1 183	5	86 814
Handel, Kreditinst., Dienstl., Vers., Verkehr u. Nachr. überm.	179	2 356	14	201 975	116	1 760	2 297	15	183 062
Private Haushalte	326	344	34	37 585	238	154	310	6	18 763
Organisationen o. Erwerbszweck	26	129	62	31 711	17	65	109	66	22 539
Veränderung gegenüber dem Vorjahreszeitraum									
Nichtwohngebäude insgesamt	- 70	1 437	- 15	291 226	- 30	1 163	1 444	- 49	286 001
davon									
Öffentliche Bauherren	39	375	- 6	211 836	35	296	368	- 4	198 811
Unternehmen	- 15	1 244	- 49	81 374	- 16	974	1 266	- 73	90 121
davon:									
Wohnungsunternehmen	- 2		- 88	- 8 995	-	- 16	1	- 81	- 14 256
Immobilienfonds	- 3	2	29	2 886	- 3	- 3	12	-	- 2 809
Land- und Forstw., Tierh., Fischerei	- 2	- 166	1	- 4 134	- 7	- 131	- 191	-	- 3 193
Produzierendes Gewerbe	- 12	76	7	- 2 847	- 9	- 64	- 26	5	- 2 801
Handel, Kreditinst., Dienstl., Vers., Verkehr u. Nachr. überm.	4	1 331	2	94 464	3	1 188	1 470	3	113 180
Private Haushalte	- 83	- 209	- 10	- 11 278	- 48	- 126	- 203	- 25	- 7 873
Organisationen o. Erwerbszweck	- 11	27	50	9 294	- 1	18	14	53	4 942

*) von den Bauaufsichtsbehörden gemeldete Baugenehmigungen

**4. Baugenehmigungen^{*)} für Wohn-
Hochbau
August**

Lfd. Nr.	Kreisfreie Stadt Landkreis Land	Alle Baumaßnahmen					Errichtung			
		Gebäude	Nutz- fläche	Wohnungen		veran- schlagte Kosten der Bauwerke	Ge- bäude	Raum- inhalt	Wohnungen	
				ins- gesamt	Wohn- fläche				ins- gesamt	Wohn- fläche
Anzahl	100 m ²	Anzahl	100 m ²	1 000 EUR	Anzahl	1 000 m ³	Anzahl	100 m ²		
1	Stadt Erfurt	18	1	20	27	4 623	10	8	11	16
2	Stadt Gera	33	22	17	29	6 777	16	13	18	25
3	Stadt Jena	26	213	17	22	155 244	4	7	9	11
4	Stadt Suhl	8	3	4	5	1 143	3	2	3	4
5	Stadt Weimar	9	0	8	10	1 150	6	4	6	7
6	Stadt Eisenach	5	2	4	5	1 233	3	3	3	4
7	Eichsfeld	32	57	40	51	13 005	16	21	26	38
8	Nordhausen	20	20	7	11	2 618	8	5	8	9
9	Wartburgkreis	30	44	27	32	7 792	17	14	18	25
10	Unstrut-Hainich-Kreis	13	22	6	8	3 228	5	4	5	8
11	Kyffhäuserkreis	6	3	3	6	1 213	3	3	3	6
12	Schmalkalden-Meiningen	35	11	30	30	5 201	14	10	14	19
13	Gotha	28	22	12	20	3 779	9	7	11	15
14	Sömmerda	9	30	9	11	4 446	5	5	8	10
15	Hildburghausen	25	19	23	36	6 733	17	16	22	32
16	Ilm-Kreis	17	2	12	17	2 832	9	7	11	13
17	Weimarer Land	27	39	39	36	8 880	9	14	25	30
18	Sonneberg	20	7	6	9	1 693	4	3	5	5
19	Saalfeld-Rudolstadt	16	10	6	9	2 583	5	4	5	6
20	Saale-Holzland-Kreis	12	8	6	9	1 905	5	5	6	8
21	Saale-Orla-Kreis	10	3	7	11	2 326	4	4	4	7
22	Greiz	19	11	11	15	6 479	7	6	8	11
23	Altenburger Land	16	3	14	19	2 964	7	8	13	15
24	Thüringen	434	551	328	428	247 847	186	174	242	325
	davon									
25	kreisfreie Städte	99	241	70	98	170 170	42	37	50	67
26	Landkreise	335	310	258	330	77 677	144	136	192	258
	Nachrichtlich:									
	Thüringen									
27	August 2019	480	331	380	449	121 820	175	169	260	315

*) von den Bauaufsichtsbehörden gemeldete Baugenehmigungen

und Nichtwohngebäude nach Kreisen
insgesamt
2020

neuer Wohngebäude					Errichtung neuer Nichtwohngebäude					Lfd. Nr.
veranschlagte Kosten der Bauwerke	dar. Wohngebäude mit 1 und 2 Wohnungen			veranschlagte Kosten der Bauwerke	Ge- bäude	Raum- inhalt	Nutz- fläche	Woh- nungen	veranschlagte Kosten der Bauwerke	
	Ge- bäude	Raum- inhalt	Woh- nungen							
1 000 EUR	Anzahl	1 000 m ³	Anzahl	1 000 EUR	Anzahl	1 000 m ³	100 m ²	Anzahl	1 000 EUR	
3 048	10	8	11	3 048	1	3	5	-	385	1
5 095	15	12	15	4 292	5	9	15	-	623	2
1 711	2	1	2	271	5	198	210	-	147 762	3
727	3	2	3	727	1	-	1	-	15	4
1 005	6	4	6	1 005	-	-	-	-	-	5
1 046	3	3	3	1 046	-	-	-	-	-	6
6 751	13	14	14	4 264	4	33	46	-	3 370	7
1 586	8	5	8	1 586	6	8	17	-	674	8
4 130	17	14	18	4 130	7	32	41	-	2 807	9
1 250	5	4	5	1 250	5	12	20	-	1 896	10
1 051	3	3	3	1 051	1	-	1	-	12	11
3 212	14	10	14	3 212	7	3	7	-	628	12
2 457	9	7	11	2 457	5	10	17	-	582	13
1 737	4	3	4	898	2	20	28	-	2 435	14
5 129	16	13	16	4 779	4	6	9	-	1 165	15
1 982	9	7	11	1 982	2	-	1	-	154	16
4 927	7	7	7	2 307	9	26	34	3	2 566	17
889	4	3	5	889	5	2	5	-	174	18
919	5	4	5	919	2	3	6	-	185	19
1 452	5	5	6	1 452	2	2	3	-	165	20
1 071	4	4	4	1 071	2	1	3	-	420	21
1 943	7	6	8	1 943	3	-	1	-	64	22
2 467	5	4	5	1 367	2	1	2	-	348	23
55 585	174	144	184	45 946	80	372	471	3	166 430	24
12 632	39	30	40	10 389	12	210	232	-	148 785	25
42 953	135	113	144	35 557	68	162	240	3	17 645	26
53 754	162	123	167	38 750	81	159	264	2	26 691	27

**5. Baugenehmigungen *) für Wohn-
Hochbau
Januar bis**

Lfd. Nr.	Kreisfreie Stadt Landkreis Land	Alle Baumaßnahmen					Errichtung			
		Gebäude	Nutz- fläche	Wohnungen		veran- schlagte Kosten der Bauwerke	Ge- bäude	Raum- inhalt	Wohnungen	
				ins- gesamt	Wohn- fläche				ins- gesamt	Wohn- fläche
Anzahl	100 m ²	Anzahl	100 m ²	1 000 EUR	Anzahl	1 000 m ³	Anzahl	100 m ²		
1	Stadt Erfurt	164	231	699	557	133 242	74	249	515	432
2	Stadt Gera	100	45	70	99	33 857	39	34	47	62
3	Stadt Jena	171	589	220	236	302 937	52	105	184	188
4	Stadt Suhl	50	86	73	67	14 305	26	30	66	58
5	Stadt Weimar	80	172	349	283	73 085	33	140	342	275
6	Stadt Eisenach	38	40	45	41	14 615	14	12	15	20
7	Eichsfeld	215	363	283	322	77 793	116	144	205	259
8	Nordhausen	151	60	193	173	48 061	50	66	107	121
9	Wartburgkreis	209	344	211	237	65 636	109	104	157	193
10	Unstrut-Hainich-Kreis	236	131	232	265	60 024	102	93	152	182
11	Kyffhäuserkreis	141	82	71	117	28 742	55	43	59	85
12	Schmalkalden-Meiningen	279	568	252	276	129 442	111	107	162	196
13	Gotha	194	92	126	184	44 722	81	76	115	144
14	Sömmerda	116	170	82	114	34 410	49	44	58	79
15	Hildburghausen	102	356	87	119	43 050	56	53	74	97
16	Ilm-Kreis	163	444	173	229	71 114	71	87	147	172
17	Weimarer Land	216	129	202	227	63 817	87	75	128	150
18	Sonneberg	65	59	30	39	11 988	19	15	20	27
19	Saalfeld-Rudolstadt	107	41	16	66	20 327	46	35	49	65
20	Saale-Holzland-Kreis	156	1 087	311	311	100 025	72	151	285	269
21	Saale-Orla-Kreis	104	166	43	89	30 422	37	40	51	67
22	Greiz	186	205	129	145	45 024	57	44	73	89
23	Altenburger Land	156	251	105	140	44 205	64	55	77	104
24	Thüringen	3 399	5 709	4 002	4 336	1 490 843	1 420	1 803	3 088	3 332
	davon									
25	kreisfreie Städte	603	1 163	1 456	1 282	572 041	238	569	1 169	1 035
26	Landkreise	2 796	4 546	2 546	3 054	918 802	1 182	1 234	1 919	2 296
	Nachrichtlich:									
	Thüringen									
27	Januar bis August 2019	3 373	4 167	3 562	4 031	1 081 916	1 407	1 638	2 805	3 105

*) von den Bauaufsichtsbehörden gemeldete Baugenehmigungen

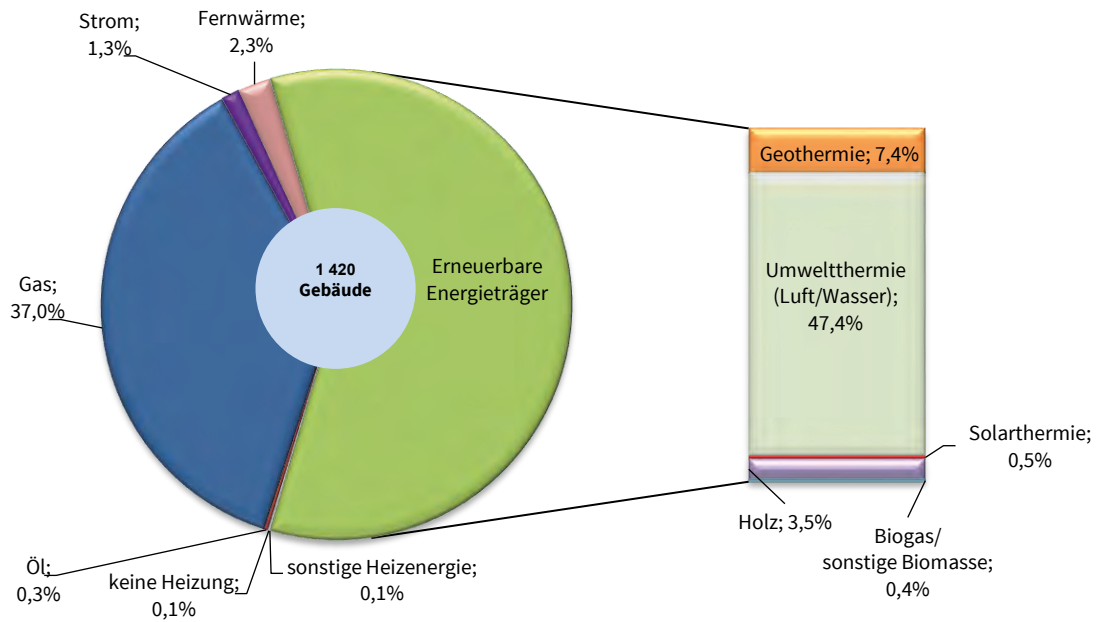
**und Nichtwohngebäude nach Kreisen
insgesamt
August 2020**

neuer Wohngebäude					Errichtung neuer Nichtwohngebäude					Lfd. Nr.
veran- schlagte Kosten der Bauwerke	dar. Wohngebäude mit 1 und 2 Wohnungen				Ge- bäude	Raum- inhalt	Nutz- fläche	Woh- nungen	veran- schlagte Kosten der Bauwerke	
	Ge- bäude	Raum- inhalt	Woh- nungen	veran- schlagte Kosten der Bauwerke						
1 000 EUR	Anzahl	1 000 m ³	Anzahl	1 000 EUR	Anzahl	1 000 m ³	100 m ²	Anzahl	1 000 EUR	
75 521	62	52	66	20 489	22	147	219	13	28 713	1
10 896	37	27	37	9 477	15	34	55	-	5 009	2
36 280	33	24	35	9 722	29	385	522	11	230 002	3
8 989	21	14	21	3 883	9	51	79	-	3 941	4
58 236	26	17	26	6 386	11	39	82	-	6 316	5
4 083	14	12	15	4 083	5	5	12	-	1 729	6
45 355	103	104	111	32 760	37	163	280	48	22 411	7
18 865	45	37	49	11 116	30	30	62	-	4 073	8
34 999	105	84	109	26 894	35	139	174	-	14 711	9
28 888	93	76	99	23 020	45	77	130	1	11 930	10
13 905	54	41	54	13 418	17	27	44	-	4 555	11
36 382	106	86	109	29 356	62	286	489	-	63 413	12
25 363	75	56	79	18 032	30	47	77	-	7 217	13
13 574	46	38	48	11 917	19	114	164	3	15 226	14
17 002	54	48	61	15 692	16	404	318	-	16 607	15
23 291	63	50	68	15 919	28	428	412	-	37 839	16
26 217	81	58	83	19 359	47	77	126	4	9 312	17
4 831	19	15	20	4 831	13	31	56	-	4 892	18
12 027	46	35	49	12 027	11	16	31	-	1 531	19
37 398	62	47	64	15 463	20	790	974	12	53 256	20
10 727	35	32	38	9 228	16	129	134	-	7 004	21
15 508	56	41	58	13 723	36	128	206	-	11 440	22
17 487	60	47	61	15 257	26	156	208	-	16 893	23
575 824	1 296	1 041	1 360	342 052	579	3 705	4 851	92	578 020	24
194 005	193	146	200	54 040	91	660	968	24	275 710	25
381 819	1 103	895	1 160	288 012	488	3 044	3 882	68	302 310	26
491 926	1 333	1 060	1 386	324 990	609	2 542	3 406	141	292 019	27

5. Baugenehmigung für Wohngebäude (Neubau) nach verwendeter primärer Energie zur Heizung

Januar bis August 2020

- Anzahl -

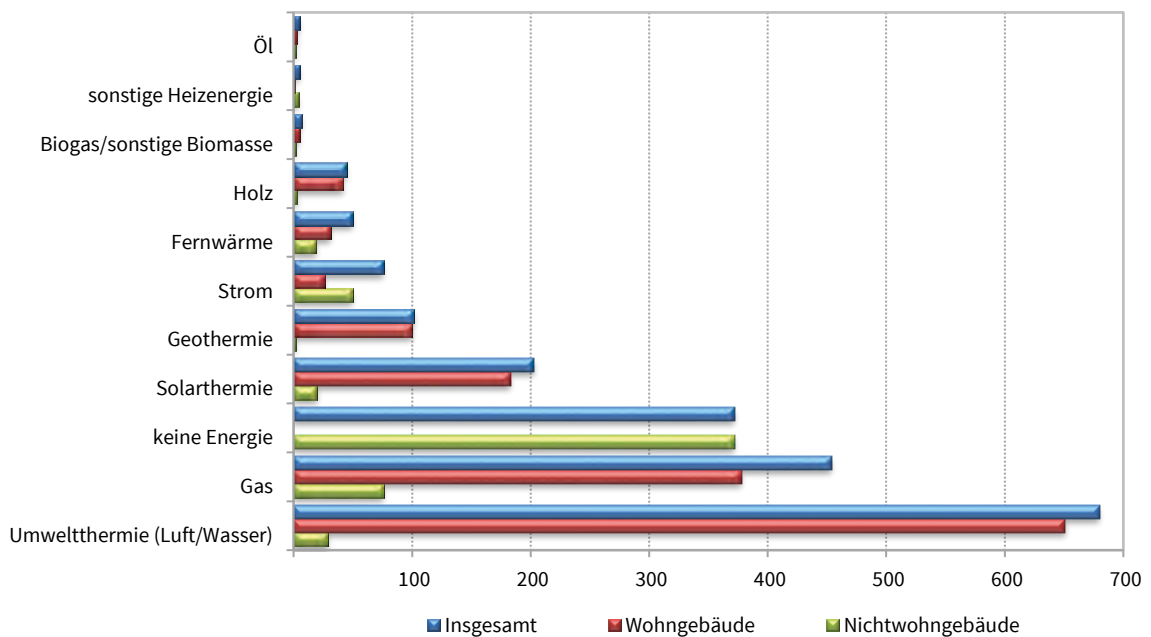


Thüringer Landesamt für Statistik

6. Baugenehmigung für Wohn- und Nichtwohngebäude (Neubau) nach verwendeter primärer Energie zur Warmwasserbereitung

Januar bis August 2020

- Anzahl -



Thüringer Landesamt für Statistik

6. Baugenehmigungen für Wohngebäude Januar bis August 2020 nach Gebäudeart und verwendeter primärer Energie zur Heizung

Neubau

Verwendete primäre Energie zur Heizung	Wohngebäude insgesamt					
	Gebäude	darin Wohnungen	davon Wohngebäude mit ...			
			1 Wohnung	2 Wohnungen	3 oder mehr Wohnungen	
					Gebäude	Wohnungen
Anzahl						
Keine Energie	1	1	1	-	-	-
Konventionelle Energie	547	1 288	457	20	70	791
davon						
Öl	4	4	4	-	-	-
Gas	525	1 258	436	20	69	782
Strom	18	26	17	-	1	9
Erneuerbare Energie	839	1 286	765	43	31	435
davon						
Geothermie	105	139	95	6	4	32
Umweltthermie ¹⁾	673	1 051	618	33	22	367
Solarthermie	7	8	6	1	-	-
Holz	49	81	42	3	4	33
Biogas/Biomethan	2	2	2	-	-	-
sonstige Biomasse	3	5	2	-	1	3
Fernwärme/Fernkälte	32	512	8	1	23	502
Sonstige	1	1	1	-	-	-
Insgesamt	1 420	3 088	1 232	64	124	1 728

7. Baugenehmigungen für Nichtwohngebäude Januar bis August 2020 nach Gebäudeart und verwendeter primärer Energie zur Heizung

Neubau

Verwendete primäre Energie zur Heizung	Nichtwohngebäude insgesamt							
	Gebäude	darunter						
		Büro- und Verwaltungsgebäude	landwirtschaftliche Betriebsgebäude	nichtlandwirtschaftliche Betriebsgebäude				sonstige Nichtwohngebäude
				Gebäude	darunter			
					Fabrik- und Werkstattgebäude	Handelsgebäude	Warenlagergebäude	
Anzahl								
Keine Energie	355	-	43	250	17	3	65	62
Konventionelle Energie	126	11	1	71	30	7	14	32
davon								
Öl	4	1	-	3	2	-	-	-
Gas	101	8	-	61	26	6	13	24
Strom	21	2	1	7	2	1	1	8
Erneuerbare Energie	65	9	-	36	13	5	8	20
davon								
Geothermie	8	1	-	2	-	1	-	5
Umweltthermie ¹⁾	37	7	-	25	6	4	7	5
Solarthermie	4	-	-	3	2	-	-	1
Holz	15	-	-	6	5	-	1	9
Biogas/Biomethan	-	-	-	-	-	-	-	-
sonstige Biomasse	1	1	-	-	-	-	-	-
Fernwärme/Fernkälte	27	3	-	13	8	4	1	9
Sonstige	6	1	-	4	2	2	-	1
Insgesamt	579	24	44	374	70	21	88	124

1) Luft (Aerothermie) / Wasser (Hydrothermie)

8. Baugenehmigungen für Wohngebäude Januar bis August 2020 nach Gebäudeart und verwendeter primärer Energie zur Warmwasserbereitung
Neubau

Verwendete primäre Energie zur Warmwasserbereitung	Wohngebäude insgesamt					
	Gebäude	darin Wohnungen	davon Wohngebäude mit ...			
			1 Wohnung	2 Wohnungen	3 oder mehr Wohnungen	
			Gebäude	Wohnungen		
Anzahl						
Keine Energie	-	-	-	-	-	-
Konventionelle Energie	407	1 063	330	13	64	707
davon						
Öl	3	3	3	-	-	-
Gas	378	1 026	302	13	63	698
Strom	26	34	25	-	1	9
Erneuerbare Energie	981	1 513	894	50	37	519
davon						
Geothermie	100	134	90	6	4	32
Umweltthermie ¹⁾	651	1 029	596	33	22	367
Solarthermie	183	269	169	8	6	84
Holz	42	74	35	3	4	33
Biogas/Biomethan	2	2	2	-	-	-
sonstige Biomasse	3	5	2	-	1	3
Fernwärme/Fernkälte	31	511	7	1	23	502
Sonstige	1	1	1	-	-	-
Insgesamt	1 420	3 088	1 232	64	124	1 728

9. Baugenehmigungen für Nichtwohngebäude Januar bis August 2020 nach Gebäudeart und verwendeter primärer Energie zur Warmwasserbereitung
Neubau

Verwendete primäre Energie zur Warmwasserbereitung	Nichtwohngebäude insgesamt							
	Gebäude	darunter						
		Büro- und Verwaltungsgebäude	landwirtschaftliche Betriebsgebäude	nichtlandwirtschaftliche Betriebsgebäude				sonstige Nichtwohngebäude
				Gebäude	darunter			
					Fabrik- und Werkstattgebäude	Handelsgebäude	Warenlagergebäude	
Anzahl								
Keine Energie	372	-	44	262	22	3	67	66
Konventionelle Energie	128	12	-	67	25	12	13	38
davon								
Öl	2	-	-	2	2	-	-	-
Gas	76	7	-	43	15	4	12	18
Strom	50	5	-	22	8	8	1	20
Erneuerbare Energie	56	10	-	35	15	5	7	11
davon								
Geothermie	2	-	-	1	-	-	-	1
Umweltthermie ¹⁾	29	7	-	19	3	4	7	3
Solarthermie	20	2	-	11	8	1	-	7
Holz	3	-	-	3	3	-	-	-
Biogas/Biomethan	1	-	-	1	1	-	-	-
sonstige Biomasse	1	1	-	-	-	-	-	-
Fernwärme/Fernkälte	19	1	-	8	6	1	1	8
Sonstige	4	1	-	2	2	-	-	1
Insgesamt	579	24	44	374	70	21	88	124

1) Luft (Aerothermie) / Wasser (Hydrothermie)

10. Baugenehmigungen für Wohn- und Nichtwohngebäude Januar bis August 2020 nach Gebäudeart, Art der Beheizung und vorwiegend verwendeter Heizenergie

Neubau

Lfd	Gebäudeart	Insgesamt	Vorwiegend verwendete Heizenergie: insgesamt					ohne Heizung
			davon sind ...					
			ausgestattet mit					
			Fern- heizung	Block- heizung	Zentral- heizung	Etagen- heizung	Einzelraum- heizung	
Neubau Insgesamt								
1	Wohngebäude zusammen	1 420	32	11	1 356	10	10	1
2	darin: Wohnungen	3 088	512	336	2 199	22	18	1
	davon:							
3	Wohngebäude mit 1 Wohnung	1 232	8	1	1 208	5	9	1
4	Wohngebäude mit 2 Wohnungen	64	1	1	60	2	-	-
5	Wohngebäude mit 3 o. m. Wohnungen	122	23	9	87	3	-	-
6	darin: Wohnungen	1 695	502	333	847	13	-	-
7	Wohnheime	2	-	-	1	-	1	-
8	darin: Wohnungen	33	-	-	24	-	9	-
	darunter:							
9	Wohngebäude mit Eigentumswohnungen	35	8	-	27	-	-	-
10	darin: Wohnungen	417	171	-	246	-	-	-
11	Nichtwohngebäude zusammen	579	27	10	155	1	31	355
	davon:							
12	Anstaltsgebäude	13	2	1	7	-	3	-
13	Büro- und Verwaltungsgebäude	24	3	1	18	1	1	-
14	Landwirtsch. Betriebsgebäude	44	-	-	-	-	1	43
15	Nichtlandwirtsch. Betriebsgebäude	374	13	6	93	-	12	250
	darunter:							
16	Fabrik- und Werkstattgebäude	70	8	3	37	-	5	17
17	Handelsgebäude	21	4	-	14	-	-	3
18	Warenlagergebäude	88	1	2	16	-	4	65
19	Hotels und Gaststätten	5	-	1	3	-	1	-
20	Sonstige Nichtwohngebäude	124	9	2	37	-	14	62
Neubau Fertigteilbau								
1	Wohngebäude zusammen	298	1	5	284	1	6	1
2	darin: Wohnungen	682	13	295	358	1	14	1
	davon:							
3	Wohngebäude mit 1 Wohnung	267	-	-	260	1	5	1
4	Wohngebäude mit 2 Wohnungen	11	-	-	11	-	-	-
5	Wohngebäude mit 3 o. m. Wohnungen	19	1	5	13	-	-	-
6	darin: Wohnungen	384	13	295	76	-	-	-
7	Wohnheime	1	-	-	-	-	1	-
8	darin: Wohnungen	9	-	-	-	-	9	-
	darunter:							
9	Wohngebäude mit Eigentumswohnungen	7	-	-	7	-	-	-
10	darin: Wohnungen	45	-	-	45	-	-	-
11	Nichtwohngebäude zusammen	237	12	8	63	1	18	135
	davon:							
13	Anstaltsgebäude	4	-	1	-	-	3	-
15	Büro- und Verwaltungsgebäude	10	-	1	7	1	1	-
17	Landwirtsch. Betriebsgebäude	17	-	-	-	-	-	17
19	Nichtlandwirtsch. Betriebsgebäude	172	8	5	48	-	8	103
	darunter:							
21	Fabrik- und Werkstattgebäude	48	4	3	27	-	2	12
23	Handelsgebäude	10	3	-	5	-	-	2
25	Warenlagergebäude	55	1	2	9	-	3	40
27	Hotels und Gaststätten	2	-	-	1	-	1	-
29	Sonstige Nichtwohngebäude	34	4	1	8	-	6	15

