



STATISTISCHER BERICHT

G IV - m 6/20

Gäste und Übernachtungen in Thüringen Juni 2020

Vorläufige Ergebnisse

Bestell-Nr. 07 401

Zeichenerklärung

- nichts vorhanden (genau Null)
- 0 weniger als die Hälfte von 1 in der letzten besetzten Stelle, jedoch mehr als nichts
- . Zahlenwert unbekannt oder geheim zu halten
- ... Zahlenwert lag bei Redaktionsschluss noch nicht vor
- x Tabellenfach gesperrt, weil Aussage nicht sinnvoll
- p vorläufige Zahl
- r berichtigte Zahl
- / Zahlenwert nicht sicher genug
- () Aussagewert eingeschränkt

Anmerkung: Abweichungen in den Summen, auch im Vergleich zu anderen Veröffentlichungen, erklären sich aus dem Runden von Einzelwerten.

Herausgeber:

Thüringer Landesamt für Statistik

Europaplatz 3, 99091 Erfurt

Postfach 90 01 63, 99104 Erfurt

Telefon: 0361 57331-9642

Telefax: 0361 57331-9699

Internet: statistik.thueringen.de

E-Mail: auskunft@statistik.thueringen.de

Auskunft erteilt:

Referat: Handel, Dienstleistungen, Gastgewerbe,
Beherbergungen, Unternehmensregister,
Verwaltungsdatenverwendung

Telefon: 0361 57331-9445

Herausgegeben im September 2020

Heft-Nr.:162/20

Preis: 6,25 Euro

© Thüringer Landesamt für Statistik, Erfurt, 2020

Vervielfältigung und Verbreitung, auch auszugsweise, mit Quellenangabe gestattet.

Inhaltsverzeichnis

	Seite
Vorbemerkungen	3
Überblick zur aktuellen Lage im Tourismus	6
Tabellen	
1. Geöffnete Beherbergungsstätten, angebotene Gästebetten, Kapazitätsauslastung, Ankünfte, Übernachtungen und durchschnittliche Aufenthaltsdauer nach Monaten der Jahre 2017 bis 2020 (ohne Camping)	11
2. Ankünfte, Übernachtungen und Aufenthaltsdauer der Gäste in Beherbergungsbetrieben (einschl. Camping) nach Betriebsarten und dem ständigen Wohnsitz der Gäste	12
3. Ankünfte, Übernachtungen und Aufenthaltsdauer der Gäste in Beherbergungsstätten nach Herkunftsländern (ohne Camping)	13
4. Ankünfte, Übernachtungen und Aufenthaltsdauer der Gäste auf Campingplätzen nach Herkunftsländern	14
5. Ankünfte, Übernachtungen und Aufenthaltsdauer der Gäste in Beherbergungsbetrieben (einschl. Camping) nach Reisegebieten und dem ständigen Wohnsitz der Gäste	15
6. Ankünfte, Übernachtungen und Aufenthaltsdauer der Gäste in Beherbergungsstätten nach Gemeindegruppen und dem ständigen Wohnsitz der Gäste (ohne Camping)	16
7. Ankünfte, Übernachtungen und Aufenthaltsdauer der Gäste in Beherbergungsstätten nach Kreisen und dem ständigen Wohnsitz der Gäste (ohne Camping)	17
8. Ankünfte, Übernachtungen und Aufenthaltsdauer der Gäste in Beherbergungsstätten nach Kreisen, ausgewählten Betriebsarten und dem ständigen Wohnsitz der Gäste (ohne Camping)	19
9. Ankünfte, Übernachtungen und Aufenthaltsdauer der Gäste in Beherbergungsstätten nach ausgewählten Gemeinden und dem ständigen Wohnsitz der Gäste (ohne Camping)	23
10. Ankünfte, Übernachtungen und Aufenthaltsdauer der Gäste in Beherbergungsstätten in Städten des Vereins Städtetourismus in Thüringen e.V. (ohne Camping)	31
11. Beherbergungsstätten, angebotene Gästebetten und Kapazitätsauslastung nach Betriebsarten sowie Campingplätze	33
12. Beherbergungsstätten, angebotene Gästebetten und Kapazitätsauslastung nach Reisegebieten sowie Campingplätze	34
13. Beherbergungsstätten, angebotene Gästebetten und Kapazitätsauslastung nach Gemeindegruppen (ohne Camping)	34
14. Beherbergungsstätten, angebotene Gästebetten und Kapazitätsauslastung nach Kreisen (ohne Camping)	35
15. Beherbergungsstätten, angebotene Gästebetten und Kapazitätsauslastung nach Kreisen und ausgewählten Betriebsarten	36
16. Beherbergungsstätten, angebotene Gästebetten und Kapazitätsauslastung nach ausgewählten Gemeinden (ohne Camping)	39
17. Beherbergungsstätten, angebotene Gästebetten und Kapazitätsauslastung in Städten des Vereins Städtetourismus in Thüringen e.V.	42
18. Beherbergungsstätten der Hotellerie mit 25 und mehr Gästezimmern und deren Auslastung nach Betriebsarten	43
19. Beherbergungsstätten der Hotellerie mit 25 und mehr Gästezimmern und deren Auslastung nach Kreisen	43

Grafiken

1. Ankünfte und Übernachtungen in Beherbergungsstätten 2019 bis 2020 nach Monaten (ohne Camping) 7
2. Übernachtungen in Beherbergungsstätten und auf Campingplätzen im Juni 2020 nach Betriebsarten 7
3. Übernachtungen in Beherbergungsstätten und auf Campingplätzen im Juni 2020 nach Reisegebieten 8
4. Veränderung der Ankünfte und Übernachtungen gegenüber dem Vorjahresmonat im Juni 2020 nach Reisegebieten in Prozent (einschl. Camping) 8
5. Ankünfte und Übernachtungen in Beherbergungsstätten (ohne Camping) im Juni 2020 nach ausgewählten Herkunftsländern der Gäste 9
6. Ankünfte und Übernachtungen in Beherbergungsstätten (ohne Camping) im Juni 2020 nach Kreisen 10

Karte

- Reisegebiete in Thüringen 44

Vorbemerkungen

Rechtsgrundlage

Rechtsgrundlage für die Erhebung ist das Gesetz zur Neuordnung der Statistik über die Beherbergung im Reiseverkehr (Beherbergungsstatistikgesetz - BeherbStatG) vom 22. Mai 2002 (BGBl. I S. 1642) in Verbindung mit dem Gesetz über die Statistik für Bundeszwecke (Bundesstatistikgesetz - BStatG) vom 22. Januar 1987 (BGBl. I S. 462, 565), in den jeweils aktuell gültigen Fassungen, sowie die Verordnung (EU) Nr. 692/2011 des Europäischen Parlaments und des Rates über die europäische Tourismusstatistik und zur Aufhebung der Richtlinie 95/57/EG des Rates (ABl. L 192 vom 22.7.2011, S. 17).

Erhebungsmerkmale

Erhebungsmerkmale der monatlichen Bundesstatistik sind Ankünfte und Übernachtungen von Gästen im Reiseverkehr, bei Gästen mit Wohnsitz außerhalb der Bundesrepublik Deutschland wird auch das Herkunftsland erfragt. Außerdem werden die Anzahl der im Berichtsmonat angebotenen Gästebetten sowie die Anzahl der Stellplätze auf Campingplätzen erhoben. Bei Hotels, Hotels garnis, Gasthöfen und Pensionen wird jeweils zum 31. Juli eines Jahres die Anzahl der Gästezimmer erfasst, seit Januar 2012 werden bei Betrieben mit mindestens 25 Gästezimmern zusätzlich monatliche Angaben zur Gästezimmerauslastung erfasst.

Berichtskreis

Auskunftspflichtig sind alle Inhaber bzw. Leiter von Beherbergungsstätten mit mindestens zehn Gästebetten bzw. von Campingplätzen mit mindestens zehn Stellplätzen (ohne Dauercamping), unabhängig davon, ob die Beherbergung Hauptzweck (z. B. Hotels, Pensionen) oder nur Nebenzweck des Betriebes (z. B. bei Heilstätten, Sanatorien) ist.

Hinweise

Mit den Angaben zum Merkmal "Auslastung" ist stets die europaweit einheitlich definierte "Nettoauslastung" gemeint. Sie bezieht sich auf die verfügbaren, das heißt die tatsächlich angebotenen Kapazitäten in den im jeweiligen Berichtszeitraum geöffneten Betrieben.

Die im Rahmen der "Monatserhebung im Tourismus" ermittelten Ergebnisse der Monate Januar bis November tragen **vorläufigen Charakter**, da sie monatlich auf Grund nachträglicher Korrekturen der Auskunftspflichtigen bzw. durch die Einarbeitung verspätet eingegangener Meldungen neu berechnet werden. Deshalb sind Abweichungen zu vorherigen Berichten möglich.

Alle Angaben für das Jahr 2020 beziehen sich auf den Gebietsstand 01.01.2020.

Zum 1. Januar 2013 trat in Thüringen eine Neuordnung der Reisegebietsstruktur in Kraft. Im Zuge dieser Neuordnung entstanden aus den von 2006 bis 2012 bestehenden sechs Reisegebieten zehn, darunter vier vollständig neue und zwei veränderte Reisegebiete. Die neuen Reisegebiete wurden anhand abgestimmter Kriterien zur Beurteilung der Markt- und Managementstärke ausgewählt und ermöglichen einen besseren Regionalbezug in der Beherbergungsstatistik. Zum 1. Januar 2018 wurden die Reisegebiete Kyffhäuser und Südharz zu einem neuen Reisegebiet Südharz Kyffhäuser zusammengelegt.

Für die Berechnung der Entwicklung gegenüber dem Vorjahr werden bei Änderungen zum Gebietsstand die Angaben des Vorjahres auf den aktuellen Gebietsstand bzw. auf die aktuelle Reisegebietsstruktur umgerechnet.

Aus Gründen der Statistischen Geheimhaltung werden Gemeinden, in denen sich weniger als drei geöffnete Beherbergungsstätten befinden, nicht ausgewiesen. Darüber hinaus geheim zu haltende Daten werden ausgepunktet.

Definitionen und Begriffserläuterungen

Erhebungs- und Darstellungsmerkmale

Beherbergung im Reiseverkehr: Unterbringung von Personen, die sich nicht länger als ein Jahr ohne Unterbrechung an einem anderen Ort als ihrem gewöhnlichen Wohnsitz aufhalten. Der vorübergehende Ortswechsel kann durch Urlaub und Freizeit aber auch durch die Wahrnehmung privater und geschäftlicher Kontakte, den Besuch von Tagungen und Fortbildungsveranstaltungen, Maßnahmen zur Wiederherstellung der Gesundheit oder sonstige Gründe veranlasst sein.

Beherbergungsstätten: Betriebe, die nach Einrichtung und Zweckbestimmung dazu dienen, mindestens zehn Gäste im Reiseverkehr gleichzeitig zu beherbergen. Hierzu zählen Hotels, Gasthöfe, Pensionen, Ferienunterkünfte und ähnliche Einrichtungen, Vorsorge- und Rehabilitationskliniken sowie Schulungsheime.

Beherbergungsbetriebe: Beherbergungsstätten und Campingplätze (bei Campingplätzen wird ein Stellplatz mit vier Schlafgelegenheiten gleichgesetzt).

Gästezimmer: Als Gästezimmer gilt eine Einheit, die aus einem Raum oder einer Gruppe von Räumen besteht, die eine unteilbare Mieteinheit in einem Beherbergungsbetrieb bilden. Bei den Gästezimmern kann es sich um Einzel-, Doppel- oder Mehrbettzimmer handeln, je nachdem, ob sie zur dauerhaften Beherbergung von einer, zwei oder mehr Personen eingerichtet sind. Die Zahl der Gästezimmer wird einmal im Jahr zum Stichtag 31. Juli erhoben. Gezählt werden die an diesem Stichtag tatsächlich zur Beherbergung von Gästen zur Verfügung stehenden Gästezimmer. Zimmer, die von Mitarbeitern des Betriebes genutzt werden, zählen nicht als Gästezimmer. Ein Appartement ist eine spezielle Art von Gästezimmer. Es besteht aus einem oder mehreren Räumen mit Küche, separatem Bad und/oder Toilette.

Angebotene Betten/Schlafgelegenheiten: Anzahl der Betten und Schlafgelegenheiten, die am letzten Öffnungstag des Berichtsmonates zur Beherbergung von Gästen zur Verfügung standen. Die Anzahl der Betten/Schlafgelegenheiten entspricht dabei der Anzahl der Personen, die bei Normalbelegung gleichzeitig hätten übernachten können. Nicht berücksichtigt werden behelfsmäßige Schlafgelegenheiten (z. B. Schlafcouchen, Zustellbetten, Kinderbetten), bei deren Benutzung lediglich ein Aufschlag zum Übernachtungspreis berechnet wird. Im Campingbereich wird gemäß einer Vorgabe der Europäischen Kommission ein Stellplatz mit vier Betten gleichgesetzt.

Ankünfte: Anzahl von Gästen in einer Beherbergungsstätte, die im Berichtszeitraum ankamen und zum vorübergehenden Aufenthalt ein Gästebett belegten.

Übernachtungen: Anzahl der Übernachtungen von Gästen, die im Berichtszeitraum ankamen oder aus dem vorherigen Berichtszeitraum noch anwesend waren.

Durchschnittliche Aufenthaltsdauer: Die durchschnittliche Aufenthaltsdauer wird ermittelt, indem die Zahl der Übernachtungen durch die der Ankünfte geteilt wird. Sie kann zum Beispiel in Orten mit Vorsorge- und Rehabilitationskliniken rechnerisch höher sein als die Zahl der Kalendertage des Berichtszeitraums.

Durchschnittliche Auslastung der Betten: Die durchschnittliche Auslastung ist der rechnerische Wert, der die Inanspruchnahme der Schlafgelegenheiten in einem Berichtszeitraum ausdrückt. Die prozentuale Angabe wird ermittelt, indem die Zahl der Übernachtungen durch die so genannten „Bettentage“ geteilt wird. Letztere sind das Produkt aus angebotenen Schlafgelegenheiten und der Zahl der Tage, an denen ein Betrieb im Berichtszeitraum tatsächlich geöffnet hatte. Sie beschreiben damit die im Berichtszeitraum angebotene Bettenkapazität.

Herkunftsländer: Für die Erfassung ist grundsätzlich der ständige Wohnsitz oder gewöhnliche Aufenthaltsort der Gäste maßgebend, nicht dagegen deren Staatsangehörigkeit bzw. Nationalität.

Gliederungsmerkmale

Reisegebiete: Gliederung nach nichtadministrativen Gebietseinheiten, die sich im Wesentlichen an naturräumliche Gegebenheiten anlehnen.

Gemeindegruppen: Zusammenfassung von Gemeinden/Teilen von Gemeinden nach Arten der aufgrund landesrechtlicher Vorschriften verliehenen staatlichen Anerkennung (z. B. als Mineral- und Moorbad, Luftkurort, Erholungsort). Gemeinden/Teile von Gemeinden ohne diese Anerkennung sind in der Gruppe "Sonstige Gemeinden" enthalten. Die Zuordnung erfolgt durch das Thüringer Ministerium für Wirtschaft, Wissenschaft und Digitale Gesellschaft und wird jährlich abgestimmt.

Betriebsarten: Gruppierungen der Beherbergungsstätten auf der Grundlage der Systematik der Wirtschaftszweige:

1. Hotels, Gasthöfe und Pensionen

Hotels: Beherbergungsstätten, die jedermann zugänglich sind und in denen ein Restaurant - auch für Passanten - vorhanden ist sowie in der Regel weitere Einrichtungen oder Räume für unterschiedliche Zwecke (Konferenzen, Seminare, Sport, Freizeit, Erholung) zur Verfügung stehen.

Hotels garnis: Beherbergungsstätten, die jedermann zugänglich sind und in denen als Mahlzeit höchstens ein Frühstück angeboten wird.

Gasthöfe: Beherbergungsstätten, die jedermann zugänglich sind und in denen außer dem Gastraum in der Regel keine weiteren Aufenthaltsräume zur Verfügung stehen.

Pensionen: Beherbergungsstätten, die jedermann zugänglich sind und in denen Speisen und Getränke nur an Hausgäste abgegeben werden.

2. Ferienunterkünfte und ähnliche Beherbergungsstätten

Jugendherbergen und Hütten: Beherbergungsstätten mit in der Regel einfacher Ausstattung, vorzugsweise für Jugendliche oder Angehörige der sie tragenden Organisation (z. B. Wanderverein), in denen Speisen und Getränke in der Regel nur an Hausgäste abgegeben werden.

Erholungs- und Ferienheime: Beherbergungsstätten, die nur bestimmten Personenkreisen - z. B. Mitgliedern eines Vereins oder einer Organisation, Beschäftigten eines Unternehmens, Kindern, Müttern, Betreuten sozialer Einrichtungen - zugänglich sind und in denen Speisen und Getränke nur an Hausgäste abgegeben werden.

Ferienzentren: Beherbergungsstätten, die jedermann zugänglich sind und die nach Einrichtung und Zweckbestimmung dazu dienen, wahlweise unterschiedliche Wohn- und Aufenthaltsmöglichkeiten sowie gleichzeitig Freizeiteinrichtungen in Verbindung mit Einkaufsmöglichkeiten und persönlichen Dienstleistungen zum vorübergehenden Aufenthalt anzubieten. Als Mindestausstattung gilt das Vorhandensein von Hotelunterkunft und anderen Wohngelegenheiten (auch mit Kochgelegenheit), einer Gaststätte, von Einkaufsmöglichkeiten zur Deckung des täglichen Bedarfs und des Freizeitbedarfs sowie von Einrichtungen für persönliche Dienstleistungen, z. B. Massageeinrichtungen, Solarium, Sauna, Friseur, und zur aktiven Freizeitgestaltung, z. B. Schwimmbad, Tennis-, Tischtennis-, Kleingolf-, Trimm-Dich-Anlagen.

Ferienhäuser, -wohnungen: Beherbergungsstätten, die jedermann zugänglich sind und in denen Speisen und Getränke nicht abgegeben werden, aber eine Kochgelegenheit vorhanden ist.

3. Camping

Campingplätze: Abgegrenzte Gelände, die jedermann zum vorübergehenden Aufstellen von mitgebrachten Wohnwagen, Wohnmobilen oder Zelten zugänglich sind. Im Rahmen der Monaterhebung im Tourismus werden nur Campingplätze berücksichtigt, die Urlaubscamping anbieten, nicht aber so genannte Dauercampingplätze. Die Unterscheidung zwischen Urlaubs- oder Dauercamping knüpft an die vertraglich vereinbarte Dauer der Campingplatzbenutzung an. Im Urlaubscamping wird der Stellplatz in der Regel für die Dauer von Tagen oder Wochen gemietet, im Dauercamping dagegen zumeist auf Monats- oder Jahresbasis.

4. Sonstige tourismusrelevante Unterkünfte

Vorsorge- und Rehabilitationskliniken: Beherbergungsstätten unter ärztlicher Leitung ausschließlich oder überwiegend für Kurgäste. Als Kurgäste gelten Personen, die sich am Ort aufgrund ärztlicher Verordnung vorübergehend aufhalten mit dem Ziel der Erhaltung oder Wiederherstellung ihrer Gesundheit oder ihrer Berufs- oder Arbeitsfähigkeit und die die allgemein angebotenen Kureinrichtungen außerhalb der Beherbergungsstätte in Anspruch nehmen. Hierzu zählen auch Kinderheilstätten, Sanatorien, Kur- und ähnliche Krankenhäuser (Fachabteilungen anderer Krankenhäuser). Im Unterschied zur Krankenhausstatistik werden Vorsorge- und Rehabilitationskliniken in der Beherbergungsstatistik nur dann erfasst, wenn die dort untergebrachten Personen überwiegend in der Lage sind, während des vorübergehenden Aufenthaltes den Anstaltsbereich zu verlassen und die gemeindlichen Fremdenverkehrseinrichtungen in Anspruch zu nehmen.

Schulungsheime: Beherbergungsstätten, die nach Einrichtung und Zweckbestimmung dazu dienen, Unterricht außerhalb des regulären Schul- und Hochschulsystems anzubieten und die überwiegend der Erwachsenenbildung dienen.

Überblick zur aktuellen Lage im Tourismus

Thüringer Tourismus im Juni 2020

Starker Rückgang der Gästeankünfte und Übernachtungen

Im Juni 2020 sank die Zahl der Übernachtungen in den Thüringer Beherbergungsbetrieben nach Mitteilung des Thüringer Landesamtes für Statistik um 44,4 Prozent auf 574 Tausend. Das waren 458 Tausend Übernachtungen weniger als im Juni 2019. Die Zahl der Gästeankünfte sank im Vergleich zum Vorjahresmonat um 48,4 Prozent (-204 Tausend) auf 217 Tausend Ankünfte. Die durchschnittliche Aufenthaltsdauer pro Gast lag mit 2,6 Tagen leicht über dem im Juni 2019 gemessenen Niveau (2,5 Tage).

Die Zahl der ausländischen Gäste ging im Juni 2020 mit einem Minus von 76,9 Prozent überdurchschnittlich stark auf 6,6 Tausend zurück. Die Gäste aus dem Ausland buchten insgesamt 15,9 Tausend Übernachtungen (-75,1 Prozent).

Nach vorläufigen Angaben des Statistischen Bundesamtes sank die Zahl der Gästeübernachtungen in Deutschland im Juni 2020 im Vergleich zum Vorjahresmonat ebenfalls deutlich um 41,7 Prozent auf 29,5 Millionen. Davon entfielen 1,7 Millionen Übernachtungen auf Gäste aus dem Ausland (-79,0 Prozent) und 27,8 Millionen auf inländische Gäste (-34,4 Prozent).

Nach den Lockerungen der seit März 2020 geltenden Beschränkungen der Gästebeherbergung erholt sich die Zahl der Gästeübernachtungen in Thüringen nur langsam. Während im Februar 2020 noch ein leichter Anstieg der Übernachtungen um 0,6 Prozent zu beobachten war, sanken die Gästeübernachtungen im März 2020 bereits sehr deutlich um 47,2 Prozent gegenüber dem entsprechenden Vorjahresmonat. Die mit Abstand größten Rückgänge der Übernachtungen waren im April 2020 mit einem Minus von 86,2 Prozent festzustellen, aber auch im Mai 2020 lagen die Rückgänge der Übernachtungszahlen mit -69,2 Prozent noch deutlich über denen, die nun im Juni 2020 zu beobachten sind.

Wie bereits in den vergangenen 3 Monaten verzeichneten alle 9 Thüringer Reisegebiete auch im Juni 2020 sowohl bei Gästeankünften als auch bei Übernachtungen sehr deutliche Verluste. Bezüglich der Übernachtungen reichte die Spanne im Juni 2020 von -55,8 Prozent im Reisegebiet der Städte Eisenach, Erfurt, Jena und Weimar bis -36,4 Prozent im Reisegebiet Thüringer Rhön.

Differenziert nach Betriebsarten waren die höchsten Rückgänge bei den Jugendherbergen und Hütten (Übernachtungen: -90,3 Prozent) und bei den Erholungs- und Ferienheimen (Übernachtungen: -85,8 Prozent) zu verbuchen. Die im Vergleich geringsten, aber dennoch nicht weniger deutlichen Rückgänge waren mit -21,9 Prozent Übernachtungen bei den Ferienhäusern und Ferienwohnungen und mit -15,0 Prozent bei den Campingplätzen zu beobachten.

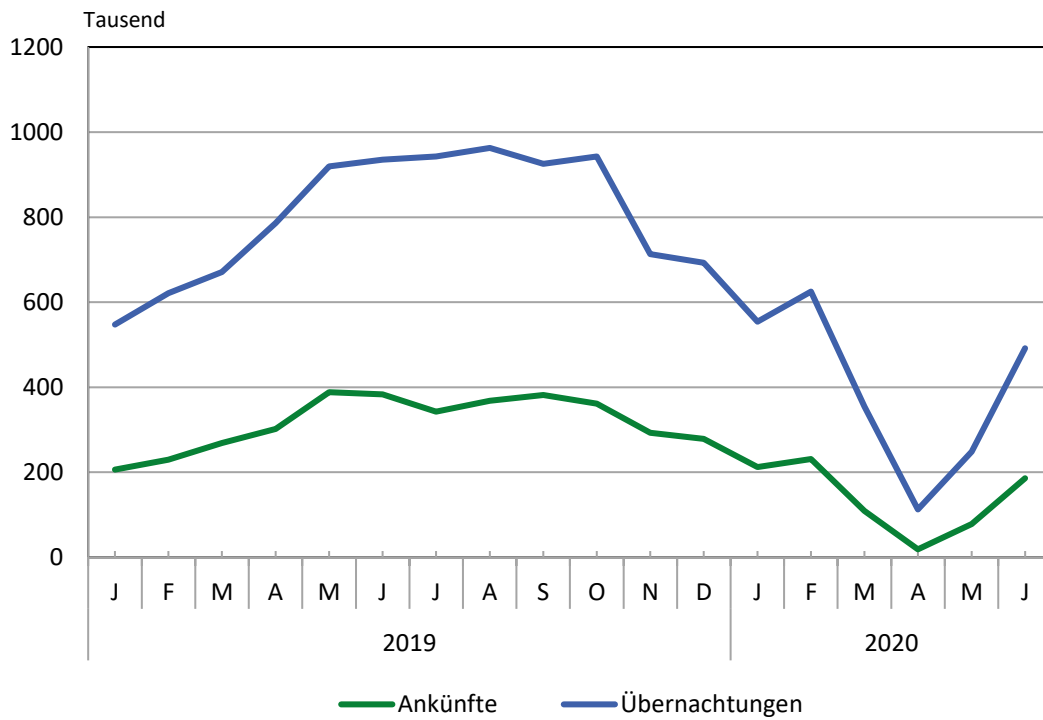
Deutlich sichtbar wurden die Auswirkungen der aktuellen Reisebeschränkungen auch bei der Bettenauslastung in den Beherbergungsstätten. Während die im Juni 2019 insgesamt 66 Tausend angebotenen Betten zu 47,5 Prozent ausgelastet waren, sank die Anzahl der angebotenen Betten im Juni 2020 auf 61 Tausend und die Bettenauslastung betrug lediglich 27,6 Prozent.

Auswirkungen der Corona-Pandemie auf die Erstellung der Statistik:

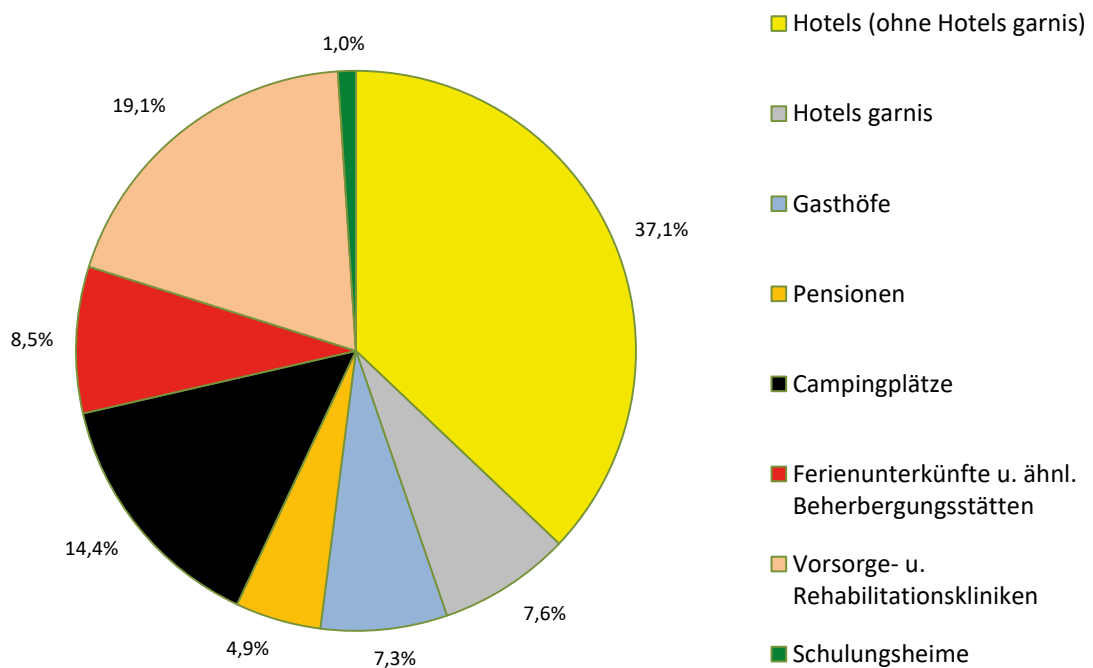
Krisenbedingt sind die Beherbergungsbetriebe derzeit wirtschaftlich außerordentlich beeinträchtigt. Da das Thüringer Landesamt für Statistik in der gegenwärtig angespannten Lage auf eine Durchsetzung der Meldepflicht verzichtet, sind für den betrachteten Zeitraum bis zum jetzigen Zeitpunkt weniger Meldungen eingegangen als im vergleichbaren Vorjahreszeitraum.

Fehlende Statistikmeldungen werden üblicherweise geschätzt, um einen Vergleich der Ergebnisse im Zeitverlauf zu ermöglichen.

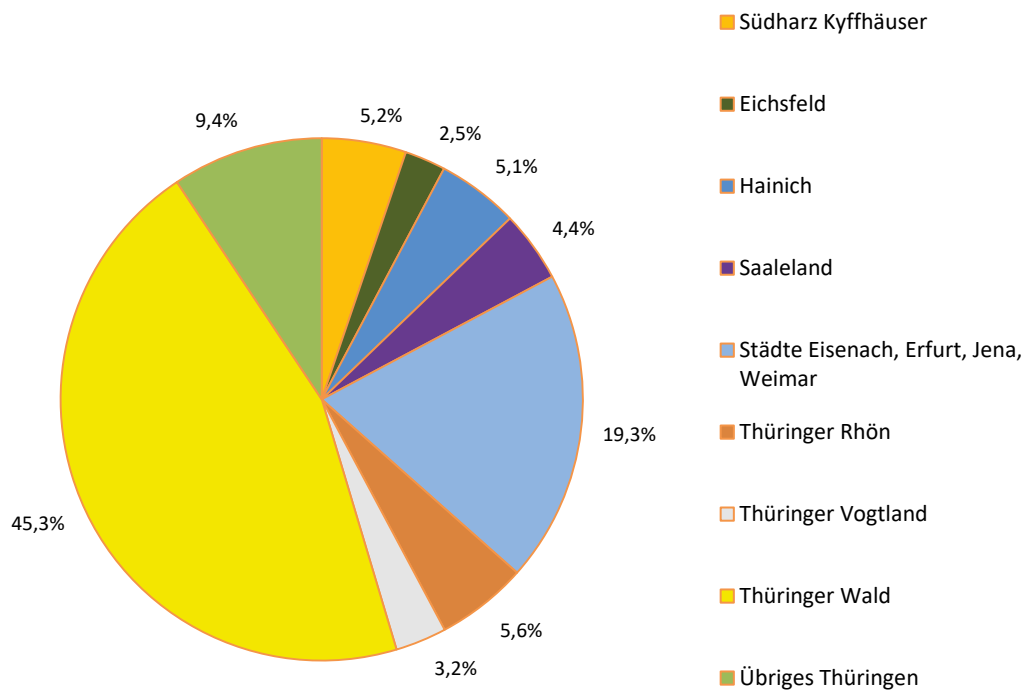
1. Ankünfte und Übernachtungen in Beherbergungsstätten 2019 bis 2020 nach Monaten (ohne Camping)



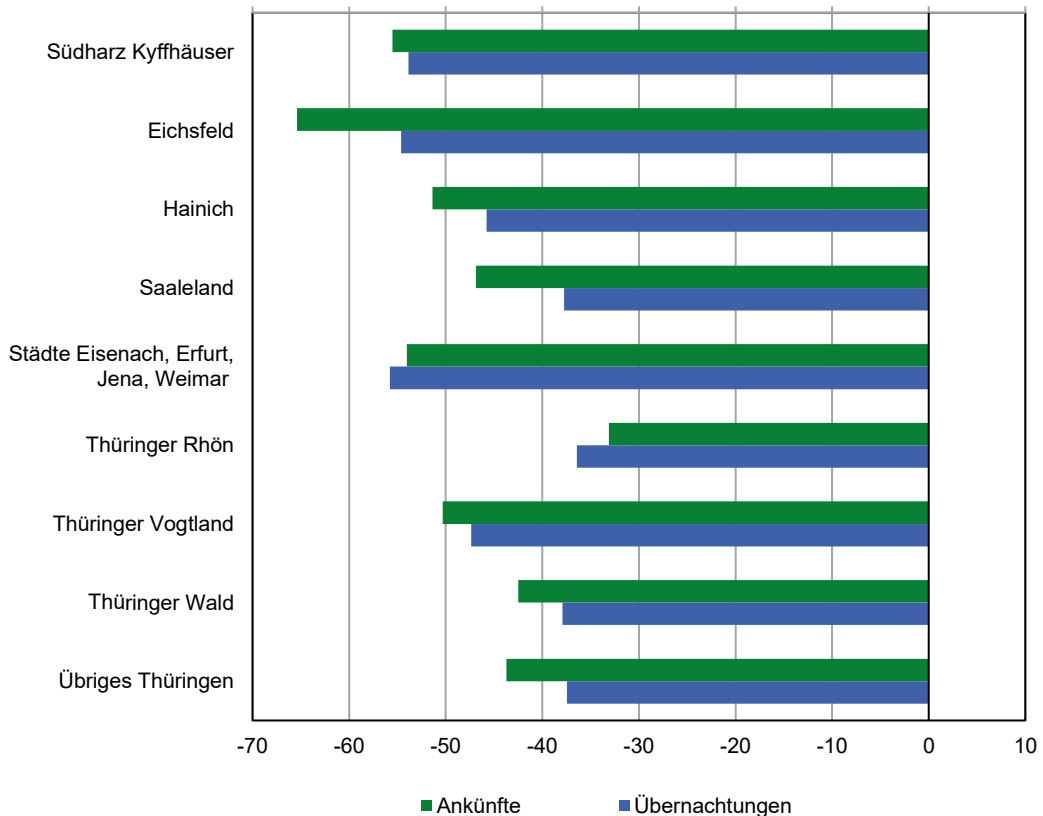
2. Übernachtungen in Beherbergungsstätten und auf Campingplätzen im Juni 2020 nach Betriebsarten



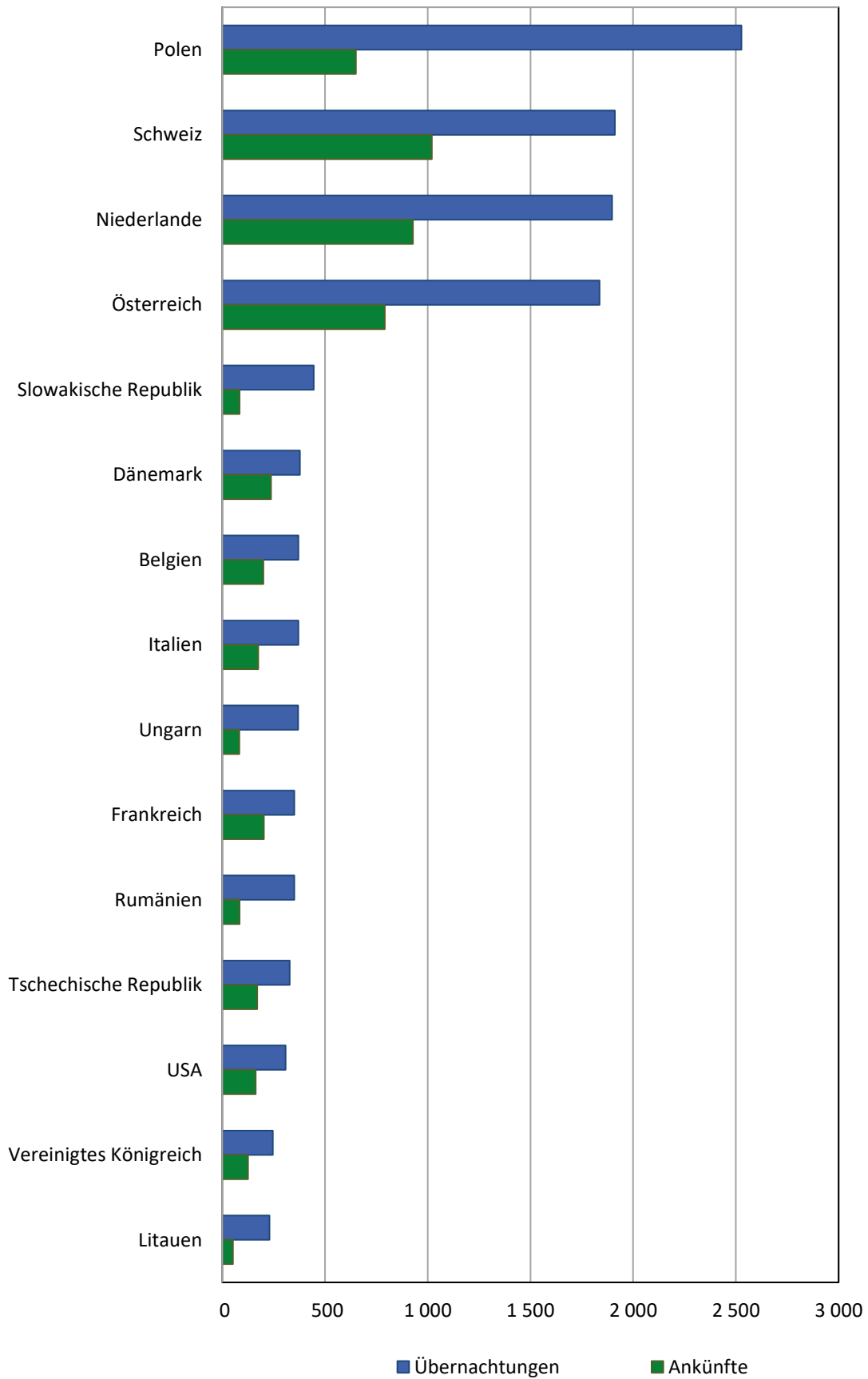
3. Übernachtungen in Beherbergungsstätten und auf Campingplätzen im Juni 2020 nach Reisegebieten



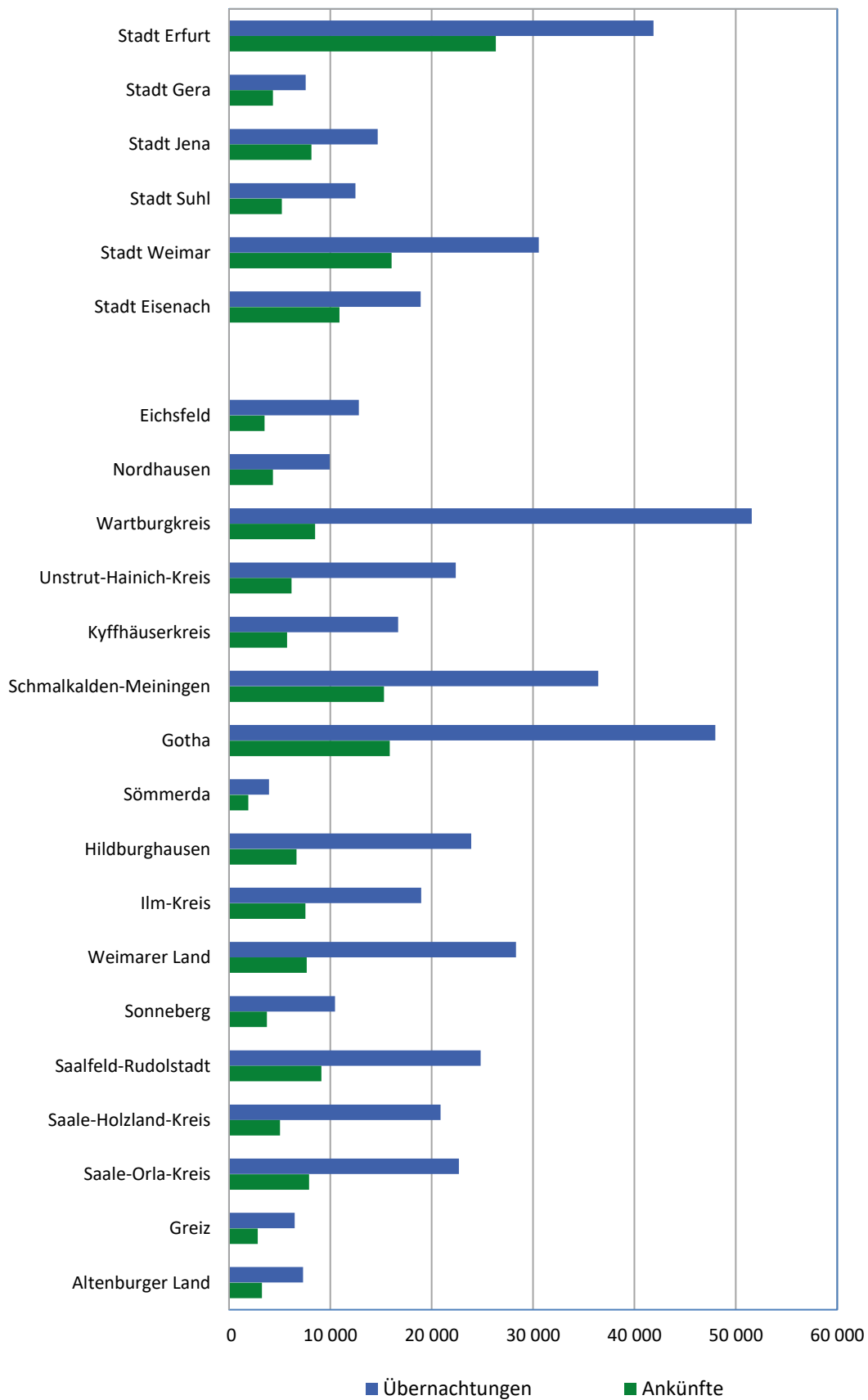
4. Veränderung der Ankünfte und Übernachtungen gegenüber dem Vorjahresmonat im Juni 2020 nach Reisegebieten in Prozent (einschl. Camping)



5. Ankünfte und Übernachtungen in Beherbergungsstätten (ohne Camping) im Juni 2020 nach ausgewählten Herkunftsländern der Gäste



6. Ankünfte und Übernachtungen in Beherbergungsstätten (ohne Camping) im Juni 2020 nach Kreisen



1. Geöffnete Beherbergungsstätten, angebotene Gästebetten, Kapazitätsauslastung, Ankünfte, Übernachtungen und durchschnittliche Aufenthaltsdauer nach Monaten der Jahre 2017 bis 2020 (ohne Camping)

Jahr Monat	Geöffnete Betriebe ¹⁾	Angebotene Betten/Schlaf- gelegenheiten	Durchschnittliche Auslastung der angebotenen Betten/Schlaf- gelegenheiten	Ankünfte		Übernachtungen		Durchschnittliche Aufenthaltsdauer der Gäste
				insgesamt	darunter Ausländer	insgesamt	darunter Ausländer	
				Anzahl		Anzahl		
2017								
Januar	1 180	61 821	28,4	205 661	12 622	534 911	28 439	2,6
Februar	1 173	62 002	34,2	216 166	12 301	590 760	25 827	2,7
März	1 182	62 420	33,2	256 745	14 959	635 078	33 495	2,5
April	1 219	64 244	41,0	304 070	19 849	784 572	41 821	2,6
Mai	1 233	65 570	43,3	366 710	26 247	878 659	54 658	2,4
Juni	1 234	65 904	46,8	380 685	28 297	923 568	62 230	2,4
Juli	1 235	65 746	46,3	340 100	35 887	934 976	77 640	2,7
August	1 237	65 879	46,0	351 906	34 402	935 493	77 774	2,7
September	1 230	65 282	47,1	383 610	28 918	921 638	61 620	2,4
Oktober	1 224	64 477	45,5	347 379	22 645	905 104	49 704	2,6
November	1 165	62 436	34,3	262 595	16 512	635 176	35 841	2,4
Dezember	1 186	62 903	35,3	267 492	13 566	671 655	32 418	2,5
2018								
Januar	1 147	61 925	28,8	207 668	14 022	544 977	32 596	2,6
Februar	1 147	61 638	35,7	223 669	12 491	612 786	27 540	2,7
März	1 166	62 343	34,8	261 646	14 879	667 733	31 899	2,6
April	1 206	64 191	38,9	300 824	19 595	745 913	41 355	2,5
Mai	1 216	65 284	44,6	368 177	23 262	902 513	47 057	2,5
Juni	1 216	65 419	44,2	365 741	27 010	865 867	57 358	2,4
Juli	1 207	65 178	44,8	313 897	31 818	897 050	70 086	2,9
August	1 212	65 404	44,4	344 329	29 586	898 344	64 545	2,6
September	1 208	64 960	45,8	369 083	23 122	891 164	50 177	2,4
Oktober	1 208	64 414	43,8	335 972	20 234	868 663	44 674	2,6
November	1 143	61 922	35,5	275 248	15 588	652 367	35 083	2,4
Dezember	1 152	62 061	35,5	261 921	14 171	666 788	30 651	2,5
2019								
Januar	1 132	61 366	29,1	206 105	12 210	547 128	29 606	2,7
Februar	1 131	61 182	36,5	229 932	13 214	621 356	29 886	2,7
März	1 137	61 561	35,3	268 678	16 505	670 696	37 934	2,5
April	1 187	63 537	41,6	302 298	19 454	785 887	43 780	2,6
Mai	1 214	65 395	45,4	388 403	24 190	919 099	53 305	2,4
Juni	1 222	65 749	47,5	383 109	25 439	935 198	55 797	2,4
Juli	1 214	65 495	46,8	342 707	32 320	942 998	73 645	2,8
August	1 218	65 649	47,6	368 501	29 424	962 759	73 109	2,6
September	1 225	65 463	47,2	381 849	24 283	925 712	57 038	2,4
Oktober	1 212	64 699	47,3	361 561	20 784	942 812	53 223	2,6
November	1 161	62 989	38,4	293 188	16 695	713 036	43 692	2,4
Dezember	1 159	63 029	36,2	278 999	14 284	692 984	33 387	2,5
2020								
Januar	1 137	62 166	29,3	212 649	13 465	554 086	31 215	2,6
Februar	1 130	61 870	35,0	231 032	12 230	624 770	27 680	2,7
März	1 119	61 902	23,6	109 445	4 744	354 657	14 243	3,2
April	710	33 457	12,4	18 929	622	112 675	6 223	6,0
Mai	1 072	55 659	18,2	78 579	1 594	248 659	7 605	3,2
Juni	1 148	61 285	27,6	185 891	5 950	491 500	14 084	2,6
Juli								
August								
September								
Oktober								
November								
Dezember								

*) Korrigierte Werte

1) ganz oder teilweise geöffnete Betriebe mit 10 und mehr Betten

**2. Ankünfte, Übernachtungen und Aufenthaltsdauer der Gäste in Beherbergungsbetrieben
(einschl. Camping) nach Betriebsarten und dem ständigen Wohnsitz der Gäste**

Betriebsart —— Ständiger Wohnsitz der Gäste	Juni 2020					Januar bis Juni 2020				
	Ankünfte		Übernachtungen		durchschnittliche Aufenthalts- dauer	Ankünfte		Übernachtungen		durchschnittliche Aufenthalts- dauer
	insgesamt	Veränderung gegenüber dem Vorjahres- monat	insgesamt	Veränderung gegenüber dem Vorjahres- monat		insgesamt	Veränderung gegenüber dem Vorjahres- zeitraum	insgesamt	Veränderung gegenüber dem Vorjahres- zeitraum	
	Anzahl	%	Anzahl	%		Anzahl	%	Anzahl	%	
					Tage					
Hotels, Gasthöfe, Pensionen	162 492	-46,9	327 290	-46,1	2,0	717 717	-51,4	1 467 646	-49,7	2,0
Deutschland	156 828	-44,4	315 183	-43,5	2,0	681 392	-50,3	1 384 620	-48,9	2,0
Ausland	5 664	-76,3	12 107	-75,4	2,1	36 325	-64,8	83 026	-60,8	2,3
Hotels (ohne Hotels garnis)	103 213	-52,6	213 017	-50,6	2,1	497 689	-53,7	1 026 331	-51,7	2,1
Deutschland	99 470	-50,0	205 738	-48,2	2,1	471 585	-52,7	971 200	-51,0	2,1
Ausland	3 743	-80,0	7 279	-78,7	1,9	26 104	-66,8	55 131	-61,4	2,1
Hotels garnis	26 331	-35,5	43 912	-42,9	1,7	105 215	-44,9	183 547	-47,5	1,7
Deutschland	25 125	-32,6	41 729	-39,2	1,7	98 326	-43,5	169 871	-45,1	1,7
Ausland	1 206	-65,8	2 183	-73,6	1,8	6 889	-59,1	13 676	-65,6	2,0
Gasthöfe	20 637	-28,2	41 948	-24,5	2,0	69 985	-44,1	147 603	-40,3	2,1
Deutschland	20 212	-27,5	40 821	-23,2	2,0	67 966	-43,9	140 293	-40,6	2,1
Ausland	425	-52,3	1 127	-52,8	2,7	2 019	-50,4	7 310	-35,2	3,6
Pensionen	12 311	-34,6	28 413	-35,3	2,3	44 828	-46,0	110 165	-44,4	2,5
Deutschland	12 021	-33,1	26 895	-31,7	2,2	43 515	-45,2	103 256	-42,8	2,4
Ausland	290	-65,5	1 518	-66,2	5,2	1 313	-63,9	6 909	-60,9	5,3
Ferienunterkünfte und ähnliche Beherbergungsstätten	15 775	-72,6	48 540	-67,3	3,1	67 905	-66,3	204 430	-61,6	3,0
Deutschland	15 519	-72,4	46 939	-67,0	3,0	66 072	-66,2	191 701	-61,7	2,9
Ausland	256	-81,2	1 601	-74,0	6,3	1 833	-70,5	12 729	-59,3	6,9
Erholungs- und Ferienheime	592	-85,4	1 469	-85,8	2,5	5 487	-68,7	14 842	-67,9	2,7
Deutschland	592	-85,4	1 469	-85,8	2,5	5 486	-68,4	14 840	-67,6	2,7
Ausland	-	-	-	-	-	1	-99,4	2	-99,4	2,0
Ferienhäuser und Ferien- wohnungen	11 101	-29,1	38 478	-21,9	3,5	32 644	-43,8	117 569	-37,3	3,6
Deutschland	10 917	-28,4	37 067	-19,2	3,4	31 437	-43,7	107 529	-36,1	3,4
Ausland	184	-56,6	1 411	-57,9	7,7	1 207	-47,5	10 040	-48,0	8,3
Jugendherbergen und Hütten	4 082	-89,2	8 593	-90,3	2,1	29 774	-76,4	72 019	-75,9	2,4
Deutschland	4 010	-89,2	8 403	-90,2	2,1	29 149	-76,2	69 332	-75,9	2,4
Ausland	72	-92,3	190	-93,2	2,6	625	-83,4	2 687	-76,9	4,3
Campingplätze	31 523	-16,9	82 900	-15,0	2,6	52 102	-25,0	139 354	-22,3	2,7
Deutschland	30 829	-11,1	81 044	-9,4	2,6	51 269	-20,1	136 830	-17,5	2,7
Ausland	694	-78,9	1 856	-77,3	2,7	833	-84,4	2 524	-81,3	3,0
Sonstige tourismusrelevante										
Unterkünfte	7 624	-60,9	115 670	-35,5	15,2	50 903	-49,8	714 271	-30,5	14,0
Deutschland	7 594	-60,8	115 294	-35,5	15,2	50 456	-49,4	708 976	-30,5	14,1
Ausland	30	-76,2	376	-7,2	12,5	447	-73,9	5 295	-28,3	11,8
Vorsorge- u. Rehabilitations- kliniken	5 130	-20,5	109 752	-26,3	21,4	28 615	-28,5	658 501	-25,1	23,0
Deutschland	5 130	-20,5	109 752	-26,3	21,4	28 615	-28,5	658 501	-25,1	23,0
Ausland	-	-	-	-	-	-	-	-	-	-
Schulungsheime	2 494	-80,9	5 918	-80,5	2,4	22 288	-63,7	55 770	-62,3	2,5
Deutschland	2 464	-80,9	5 542	-81,5	2,2	21 841	-63,5	50 475	-64,1	2,3
Ausland	30	-76,2	376	-7,2	12,5	447	-73,9	5 295	-28,3	11,8
Beherbergungsbetriebe insgesamt (einschl. Camping)	217 414	-48,4	574 400	-44,4	2,6	888 627	-51,9	2 525 701	-45,8	2,8
Deutschland	210 770	-46,3	558 460	-42,4	2,6	849 189	-51,0	2 422 127	-44,9	2,9
Ausland	6 644	-76,9	15 940	-75,1	2,4	39 438	-66,1	103 574	-60,7	2,6
nachrichtlich: Beherbergungsstätten insgesamt (ohne Camping)	185 891	-51,5	491 500	-47,4	2,6	836 525	-53,0	2 386 347	-46,7	2,9
Deutschland	179 941	-49,7	477 416	-45,7	2,7	797 920	-52,1	2 285 297	-46,0	2,9
Ausland	5 950	-76,6	14 084	-74,8	2,4	38 605	-65,2	101 050	-59,6	2,6

3. Ankünfte, Übernachtungen und Aufenthaltsdauer der Gäste in Beherbergungsstätten nach Herkunftsländern (ohne Camping)

Herkunftsland (ständiger Wohnsitz)	Juni 2020					Januar bis Juni 2020				
	Ankünfte		Übernachtungen		durchschnittliche Aufenthaltsdauer	Ankünfte		Übernachtungen		durchschnittliche Aufenthaltsdauer
	insgesamt	Veränderung gegenüber dem Vorjahresmonat	insgesamt	Veränderung gegenüber dem Vorjahresmonat		insgesamt	Veränderung gegenüber dem Vorjahreszeitraum	insgesamt	Veränderung gegenüber dem Vorjahreszeitraum	
	Anzahl	%	Anzahl	%	Tage	Anzahl	%	Anzahl	%	Tage
Insgesamt	185 891	-51,5	491 500	-47,4	2,6	836 525	-53,0	2 386 347	-46,7	2,9
Deutschland	179 941	-49,7	477 416	-45,7	2,7	797 920	-52,1	2 285 297	-46,0	2,9
Ausland	5 950	-76,6	14 084	-74,8	2,4	38 605	-65,2	101 050	-59,6	2,6
Europa	5 480	-72,5	13 277	-71,0	2,4	32 904	-63,4	86 131	-59,3	2,6
Belgien	200	-82,3	371	-83,5	1,9	1 133	-74,0	2 312	-74,6	2,0
Bulgarien	32	-54,3	45	-82,6	1,4	216	-57,1	743	-73,1	3,4
Dänemark	238	-70,0	378	-68,4	1,6	1 316	-62,8	1 812	-69,0	1,4
Estland	35	-14,6	74	-20,4	2,1	97	-32,2	246	2,1	2,5
Finnland	28	-88,3	48	-87,3	1,7	305	-59,0	576	-55,2	1,9
Frankreich	203	-82,1	351	-84,3	1,7	1 924	-65,5	3 544	-66,9	1,8
Griechenland	16	-87,5	16	-94,6	1,0	205	-63,7	365	-73,1	1,8
Irland	7	-90,5	13	-88,6	1,9	112	-61,9	233	-59,8	2,1
Island	2	-80,0	4	-75,0	2,0	16	-69,2	34	-66,0	2,1
Italien	175	-74,5	371	-75,8	2,1	1 338	-68,9	5 069	-50,4	3,8
Kroatien	28	-53,3	73	-86,7	2,6	179	-58,9	1 344	-48,8	7,5
Lettland	29	-6,5	93	52,5	3,2	130	-55,2	680	-15,3	5,2
Litauen	52	-61,2	230	-47,2	4,4	274	-47,5	1 037	-37,1	3,8
Luxemburg	100	-41,5	160	-45,0	1,6	395	-59,4	662	-61,4	1,7
Malta	-	-	-	-	-	3	-96,8	3	-98,4	1,0
Niederlande	928	-69,6	1 898	-71,9	2,0	3 830	-63,8	8 131	-63,9	2,1
Norwegen	10	-94,6	10	-96,6	1,0	195	-74,2	435	-69,9	2,2
Österreich	791	-64,4	1 836	-57,6	2,3	3 995	-58,3	8 408	-55,1	2,1
Polen	651	-65,9	2 527	-66,2	3,9	4 291	-59,9	15 533	-61,3	3,6
Portugal	26	-67,1	79	-51,2	3,0	225	-68,7	710	-68,3	3,2
Rumänien	84	-51,4	351	-64,4	4,2	544	-55,8	4 123	-23,0	7,6
Russland	37	-92,8	120	-87,7	3,2	1 225	-60,3	2 751	-51,0	2,2
Schweden	60	-91,4	104	-89,8	1,7	585	-75,0	993	-71,6	1,7
Schweiz	1 020	-59,2	1 911	-59,3	1,9	3 461	-61,8	6 666	-62,4	1,9
Slowakische Republik	85	-47,9	445	-37,4	5,2	448	-50,4	2 435	-28,9	5,4
Slowenien	21	-82,1	95	-87,3	4,5	196	-71,3	1 008	-69,5	5,1
Spanien	59	-86,7	103	-87,3	1,7	918	-59,8	1 848	-61,8	2,0
Tschechische Republik	170	-87,6	328	-85,3	1,9	1 416	-77,4	3 951	-64,9	2,8
Türkei	12	-82,6	88	-47,9	7,3	198	-59,3	401	-70,7	2,0
Ukraine	23	-84,2	52	-89,6	2,3	424	-59,5	1 246	-59,3	2,9
Ungarn	83	-73,0	369	-70,2	4,4	566	-60,4	2 340	-49,6	4,1
Vereinigtes Königreich	125	-85,5	246	-84,8	2,0	1 821	-63,4	3 115	-64,6	1,7
Zypern	-	x	-	x	-	20	-13,0	42	2,4	2,1
sonstige europäische Länder	150	-65,0	488	-64,8	3,3	903	-38,6	3 335	-28,1	3,7
Afrika	13	-93,5	22	-95,0	1,7	253	-67,0	456	-71,1	1,8
Republik Südafrika	1	-98,9	1	-99,4	1,0	49	-78,4	132	-70,5	2,7
sonstige afrikanische Länder	12	-89,1	21	-92,0	1,8	204	-62,2	324	-71,4	1,6
Asien	213	-91,3	329	-91,9	1,5	2 828	-73,3	7 723	-56,6	2,7
Arabische Golfstaaten	98	44,1	101	-16,5	1,0	251	-8,1	309	-36,2	1,2
China (einschl. Hongkong)	27	-97,2	34	-97,6	1,3	557	-86,0	1 248	-80,6	2,2
Indien	6	-91,8	16	-93,8	2,7	148	-59,9	640	-26,9	4,3
Israel	3	-97,9	4	-98,5	1,3	348	-54,7	573	-58,0	1,6
Japan	23	-94,7	48	-92,2	2,1	357	-79,4	684	-76,9	1,9
Südkorea	22	-91,4	30	-91,3	1,4	541	-67,2	936	-57,5	1,7
Taiwan	4	-98,2	10	-96,8	2,5	167	-67,3	228	-69,2	1,4
sonstige asiatische Länder	30	-89,4	86	-88,1	2,9	459	-64,5	3 105	13,7	6,8
Amerika	192	-91,7	350	-92,3	1,8	2 196	-72,3	5 961	-63,3	2,7
Kanada	13	-91,6	18	-93,7	1,4	186	-64,8	955	-29,0	5,1
USA	163	-90,8	309	-91,5	1,9	1 535	-74,3	4 085	-65,8	2,7
Mittelamerika und Karibik	11	-91,3	12	-92,1	1,1	97	-78,8	187	-78,6	1,9
Brasilien	1	-99,3	4	-98,4	4,0	168	-68,9	289	-75,5	1,7
sonstige nordamerik. Länder	-	x	-	x	-	2	-89,5	4	-95,6	2,0
sonstige südamerik. Länder	4	-96,3	7	-96,3	1,8	208	-50,5	441	-45,8	2,1
Australien, Ozeanien	29	-87,6	51	-87,5	1,8	196	-78,0	373	-76,0	1,9
Australien	21	-88,9	37	-88,1	1,8	159	-77,4	313	-74,2	2,0
Neuseeland, Ozeanien	8	-81,8	14	-85,4	1,8	37	-80,2	60	-82,5	1,6
Ohne Angabe	23	-92,5	55	-88,4	2,4	228	-72,4	406	-68,7	1,8

**4. Ankünfte, Übernachtungen und Aufenthaltsdauer der Gäste
auf Campingplätzen nach Herkunftsländern**

Herkunftsland (ständiger Wohnsitz)	Juni 2020					Januar bis Juni 2020				
	Ankünfte		Übernachtungen		durchschnittliche Aufenthaltsdauer	Ankünfte		Übernachtungen		durchschnittliche Aufenthaltsdauer
	insgesamt	Veränderung gegenüber dem Vorjahresmonat	insgesamt	Veränderung gegenüber dem Vorjahresmonat		insgesamt	Veränderung gegenüber dem Vorjahreszeitraum	insgesamt	Veränderung gegenüber dem Vorjahreszeitraum	
	Anzahl	%	Anzahl	%	Tage	Anzahl	%	Anzahl	%	Tage
Insgesamt	31 523	-16,9	82 900	-15,0	2,6	52 102	-25,0	139 354	-22,3	2,7
Deutschland	30 829	-11,1	81 044	-9,4	2,6	51 269	-20,1	136 830	-17,5	2,7
Ausland	694	-78,9	1 856	-77,3	2,7	833	-84,4	2 524	-81,3	3,0
Europa	678	-79,1	1 819	-77,4	2,7	799	-84,9	2 425	-81,8	3,0
Belgien	34	-74,8	77	-74,3	2,3	45	-77,3	98	-79,3	2,2
Bulgarien	-	x	-	x	-	-	x	-	x	-
Dänemark	20	-80,8	29	-84,2	1,5	24	-87,1	35	-91,4	1,5
Estland	-	x	-	x	-	-	x	-	x	-
Finnland	2	-97,2	2	-97,6	1,0	6	-94,2	6	-95,2	1,0
Frankreich	4	-95,2	14	-89,9	3,5	9	-94,3	32	-88,0	3,6
Griechenland	-	x	-	x	-	-	x	-	x	-
Irland	4	-80,0	54	-8,5	13,5	4	-85,7	54	-36,5	13,5
Island	-	-	-	x	-	-	x	-	x	-
Italien	2	-91,7	6	-86,4	3,0	4	-86,2	8	-84,0	2,0
Kroatien	-	-	-	-	-	-	-	-	-	-
Lettland	2	x	2	x	1,0	2	x	2	x	1,0
Litauen	-	x	-	x	-	-	x	-	x	-
Luxemburg	6	-62,5	8	-75,0	1,3	6	-80,6	8	-87,9	1,3
Malta	-	x	-	x	-	-	x	-	x	-
Niederlande	391	-78,4	1 141	-79,5	2,9	457	-84,6	1 623	-82,3	3,6
Norwegen	1	-97,9	2	-96,6	2,0	4	-93,2	6	-92,4	1,5
Österreich	40	-60,0	82	-64,2	2,1	50	-74,5	112	-73,8	2,2
Polen	4	-98,0	4	-98,4	1,0	4	-98,2	4	-98,6	1,0
Portugal	-	x	-	x	-	-	x	-	x	-
Rumänien	-	x	-	x	-	-	x	-	x	-
Russland	-	x	-	x	-	-	x	-	x	-
Schweden	2	-98,5	2	-98,8	1,0	2	-99,1	2	-99,3	1,0
Schweiz	116	-60,9	210	-61,5	1,8	128	-76,2	242	-75,8	1,9
Slowakische Republik	-	-	-	-	-	-	-	-	-	-
Slowenien	-	-	-	-	-	-	x	-	x	-
Spanien	7	-58,8	8	-52,9	1,1	7	-77,4	8	-77,1	1,1
Tschechische Republik	8	-60,0	26	-25,7	3,3	11	-77,1	32	-64,4	2,9
Türkei	-	-	-	-	-	-	-	-	-	-
Ukraine	-	x	-	x	-	-	x	-	x	-
Ungarn	-	x	-	x	-	-	x	-	x	-
Vereinigtes Königreich	35	-71,8	152	-44,3	4,3	36	-82,8	153	-65,8	4,3
Zypern	-	-	-	-	-	-	-	-	-	-
sonstige europäische Länder	-	x	-	x	-	-	x	-	x	-
Afrika	-	x	-	x	-	3	-40,0	12	33,3	4,0
Republik Südafrika	-	x	-	x	-	-	x	-	x	-
sonstige afrikanische Länder	-	x	-	x	-	3	-25,0	12	200,0	4,0
Asien	2	-75,0	2	-88,2	1,0	2	-88,9	2	-94,3	1,0
Arabische Golfstaaten	-	-	-	-	-	-	-	-	-	-
China (einschl. Hongkong)	-	-	-	-	-	-	x	-	x	-
Indien	-	x	-	x	-	-	x	-	x	-
Israel	-	x	-	x	-	-	x	-	x	-
Japan	-	-	-	-	-	-	-	-	-	-
Südkorea	-	x	-	x	-	-	x	-	x	-
Taiwan	-	-	-	-	-	-	-	-	-	-
sonstige asiatische Länder	2	100,0	2	-66,7	1,0	2	100,0	2	-66,7	1,0
Amerika	2	-90,0	5	-92,9	2,5	2	-94,1	5	-94,9	2,5
Kanada	-	x	-	x	-	-	x	-	x	-
USA	-	x	-	x	-	-	x	-	x	-
Mittelamerika und Karibik	1	-83,3	4	-83,3	4,0	1	-83,3	4	-83,3	4,0
Brasilien	1	x	1	x	1,0	1	x	1	x	1,0
sonstige nordamerik. Länder	-	-	-	-	-	-	-	-	-	-
sonstige südamerik. Länder	-	x	-	x	-	-	x	-	x	-
Australien, Ozeanien	-	x	-	x	-	-	x	-	x	-
Australien	-	x	-	x	-	-	x	-	x	-
Neuseeland, Ozeanien	-	x	-	x	-	-	x	-	x	-
Ohne Angabe	12	x	30	x	2,5	27	x	80	x	3,0

**5. Ankünfte, Übernachtungen und Aufenthaltsdauer der Gäste in Beherbergungsbetrieben (einschl. Camping)
nach Reisegebieten und dem ständigen Wohnsitz der Gäste**

Reisegebiet —— Ständiger Wohnsitz der Gäste	Juni 2020					Januar bis Juni 2020				
	Ankünfte		Übernachtungen		durch- schnittliche Aufenthalts- dauer	Ankünfte		Übernachtungen		durch- schnittliche Aufenthalts- dauer
	insgesamt	Veränderung gegenüber dem Vorjahres- monat	insgesamt	Veränderung gegenüber dem Vorjahres- monat		insgesamt	Veränderung gegenüber dem Vorjahres- zeitraum	insgesamt	Veränderung gegenüber dem Vorjahres- zeitraum	
	Anzahl	%	Anzahl	%		Anzahl	%	Anzahl	%	
Südharz Kyffhäuser	11 113	-55,5	30 001	-53,8	2,7	37 841	-58,3	113 797	-54,6	3,0
Deutschland	10 839	-55,7	29 487	-53,8	2,7	37 035	-58,3	112 302	-54,4	3,0
Ausland	274	-48,4	514	-54,2	1,9	806	-57,2	1 495	-64,6	1,9
Eichsfeld	4 256	-65,4	14 563	-54,6	3,4	29 446	-52,0	95 199	-43,8	3,2
Deutschland	4 129	-64,4	14 270	-53,0	3,5	28 423	-51,2	92 682	-42,4	3,3
Ausland	127	-81,9	293	-83,1	2,3	1 023	-67,6	2 517	-70,2	2,5
Hainich	8 897	-51,4	29 064	-45,8	3,3	32 615	-54,5	132 448	-42,7	4,1
Deutschland	8 680	-50,9	28 181	-46,2	3,2	31 683	-54,4	126 235	-44,0	4,0
Ausland	217	-65,1	883	-29,2	4,1	932	-56,7	6 213	8,8	6,7
Saaleland	6 782	-46,9	25 234	-37,7	3,7	28 874	-47,5	131 549	-33,4	4,6
Deutschland	6 581	-44,3	24 465	-35,7	3,7	27 302	-46,6	125 751	-33,2	4,6
Ausland	201	-79,0	769	-68,9	3,8	1 572	-59,9	5 798	-38,4	3,7
Städte Eisenach, Erfurt, Jena, Weimar	63 576	-54,0	111 079	-55,8	1,7	289 156	-55,7	499 266	-56,9	1,7
Deutschland	60 707	-51,1	105 833	-52,6	1,7	269 014	-54,5	462 267	-55,4	1,7
Ausland	2 869	-79,7	5 246	-81,2	1,8	20 142	-67,2	36 999	-70,0	1,8
Thüringer Rhön	9 131	-33,1	32 445	-36,4	3,6	29 665	-45,3	142 993	-39,0	4,8
Deutschland	8 900	-31,2	31 952	-35,0	3,6	28 759	-44,7	140 691	-38,3	4,9
Ausland	231	-67,9	493	-73,3	2,1	906	-59,1	2 302	-64,0	2,5
Thüringer Vogtland	9 180	-50,3	18 236	-47,4	2,0	41 252	-54,2	81 162	-51,2	2,0
Deutschland	8 642	-47,4	17 123	-43,6	2,0	38 512	-52,7	74 386	-49,1	1,9
Ausland	538	-73,8	1 113	-74,0	2,1	2 740	-68,1	6 776	-66,1	2,5
Thüringer Wald	86 161	-42,5	260 027	-37,9	3,0	336 058	-48,2	1 117 630	-40,9	3,3
Deutschland	84 420	-41,0	254 487	-36,5	3,0	326 425	-47,7	1 080 178	-40,7	3,3
Ausland	1 741	-73,8	5 540	-69,4	3,2	9 633	-62,0	37 452	-47,1	3,9
Übriges Thüringen	18 318	-43,7	53 751	-37,5	2,9	63 720	-48,4	211 657	-41,0	3,3
Deutschland	17 872	-40,8	52 662	-34,8	2,9	62 036	-46,5	207 635	-39,4	3,3
Ausland	446	-80,9	1 089	-79,1	2,4	1 684	-77,8	4 022	-74,3	2,4
Beherbergungsbetriebe insgesamt (einschl. Camping)	217 414	-48,4	574 400	-44,4	2,6	888 627	-51,9	2 525 701	-45,8	2,8
Deutschland	210 770	-46,3	558 460	-42,4	2,6	849 189	-51,0	2 422 127	-44,9	2,9
Ausland	6 644	-76,9	15 940	-75,1	2,4	39 438	-66,1	103 574	-60,7	2,6
nachrichtlich: Beherbergungsstätten insgesamt (ohne Camping)	185 891	-51,5	491 500	-47,4	2,6	836 525	-53,0	2 386 347	-46,7	2,9
Deutschland	179 941	-49,7	477 416	-45,7	2,7	797 920	-52,1	2 285 297	-46,0	2,9
Ausland	5 950	-76,6	14 084	-74,8	2,4	38 605	-65,2	101 050	-59,6	2,6

6. Ankünfte, Übernachtungen und Aufenthaltsdauer der Gäste in Beherbergungsstätten nach Gemeindegruppen und dem ständigen Wohnsitz der Gäste (ohne Camping)

Gemeindegruppe ----- Ständiger Wohnsitz der Gäste	Juni 2020					Januar bis Juni 2020				
	Ankünfte		Übernachtungen		durch- schnittliche Aufenthalts- dauer	Ankünfte		Übernachtungen		durch- schnittliche Aufenthalts- dauer
	insgesamt	Veränderung gegenüber dem Vorjahres- monat	insgesamt	Veränderung gegenüber dem Vorjahres- monat		insgesamt	Veränderung gegenüber dem Vorjahres- zeitraum	insgesamt	Veränderung gegenüber dem Vorjahres- zeitraum	
	Anzahl	%	Anzahl	%		Anzahl	%	Anzahl	%	
				Tage					Tage	
Heilbäder zusammen	23 785	-49,2	146 594	-36,5	6,2	127 738	-49,2	850 534	-34,8	6,7
Deutschland	23 353	-48,4	145 317	-35,8	6,2	125 441	-48,8	841 478	-34,4	6,7
Ausland	432	-71,9	1 277	-70,0	3,0	2 297	-64,4	9 056	-56,6	3,9
Mineral-, Moor-, Sole- und Thermalbäder	10 716	-53,4	83 869	-38,1	7,8	63 381	-48,9	508 661	-33,8	8,0
Deutschland	10 417	-53,0	83 010	-37,8	8,0	61 841	-48,6	502 836	-33,5	8,1
Ausland	299	-64,0	859	-61,3	2,9	1 540	-59,2	5 825	-49,0	3,8
Orte mit Kurbetrieb	3 183	-39,3	22 092	-29,9	6,9	13 780	-42,4	129 398	-27,4	9,4
Deutschland	3 134	-38,6	22 020	-29,5	7,0	13 564	-41,8	129 012	-27,1	9,5
Ausland	49	-65,0	72	-75,3	1,5	216	-63,2	386	-68,9	1,8
heilklimatische Kurorte	7 902	-48,8	28 448	-40,1	3,6	41 386	-51,9	140 889	-46,5	3,4
Deutschland	7 830	-47,6	28 195	-38,9	3,6	40 962	-51,4	139 478	-46,1	3,4
Ausland	72	-84,9	253	-80,7	3,5	424	-75,4	1 411	-68,7	3,3
Kneippheilstädte	1 984	-36,1	12 185	-24,8	6,1	9 191	-47,4	71 586	-24,4	7,8
Deutschland	1 972	-34,5	12 092	-23,4	6,1	9 074	-46,9	70 152	-22,9	7,7
Ausland	12	-87,1	93	-78,5	7,8	117	-67,9	1 434	-61,0	12,3
Luftkurorte	814	-62,1	2 431	-49,9	3,0	4 145	-50,9	10 628	-48,3	2,6
Deutschland	799	-58,4	2 377	-45,8	3,0	4 046	-49,2	10 342	-47,3	2,6
Ausland	15	-93,4	54	-88,4	3,6	99	-79,2	286	-70,0	2,9
Erholungsorte	24 430	-48,4	62 312	-45,6	2,6	124 416	-50,1	330 526	-46,2	2,7
Deutschland	23 967	-47,0	60 848	-44,2	2,5	120 526	-49,8	315 009	-46,3	2,6
Ausland	463	-78,3	1 464	-73,5	3,2	3 890	-58,5	15 517	-42,6	4,0
Sonstige Gemeinden	136 862	-52,3	280 163	-52,1	2,0	580 226	-54,3	1 194 659	-53,0	2,1
Deutschland	131 822	-50,3	268 874	-50,2	2,0	547 907	-53,3	1 118 468	-52,2	2,0
Ausland	5 040	-76,6	11 289	-75,2	2,2	32 319	-65,9	76 191	-62,2	2,4
Gemeindegruppen insgesamt	185 891	-51,5	491 500	-47,4	2,6	836 525	-53,0	2 386 347	-46,7	2,9
Deutschland	179 941	-49,7	477 416	-45,7	2,7	797 920	-52,1	2 285 297	-46,0	2,9
Ausland	5 950	-76,6	14 084	-74,8	2,4	38 605	-65,2	101 050	-59,6	2,6

7. Ankünfte, Übernachtungen und Aufenthaltsdauer der Gäste in Beherbergungsstätten nach Kreisen und dem ständigen Wohnsitz der Gäste (ohne Camping)

Kreisfreie Stadt Landkreis Land ----- Ständiger Wohnsitz der Gäste	Juni 2020					Januar bis Juni 2020				
	Ankünfte		Übernachtungen		durchschnittliche Aufenthaltsdauer	Ankünfte		Übernachtungen		durchschnittliche Aufenthaltsdauer
	insgesamt	Veränderung gegenüber dem Vorjahresmonat	insgesamt	Veränderung gegenüber dem Vorjahresmonat		insgesamt	Veränderung gegenüber dem Vorjahreszeitraum	insgesamt	Veränderung gegenüber dem Vorjahreszeitraum	
	Anzahl	%	Anzahl	%	Tage	Anzahl	%	Anzahl	%	Tage
Stadt Erfurt	26 322	-46,0	41 883	-51,4	1,6	117 151	-51,0	191 203	-54,7	1,6
Deutschland	25 326	-44,3	40 078	-48,9	1,6	110 721	-50,7	179 306	-53,6	1,6
Ausland	996	-69,4	1 805	-76,9	1,8	6 430	-56,5	11 897	-66,6	1,9
Stadt Gera	4 343	-55,9	7 550	-53,9	1,7	22 953	-56,0	40 164	-53,5	1,7
Deutschland	3 925	-52,3	6 778	-51,1	1,7	20 815	-54,0	35 977	-51,4	1,7
Ausland	418	-74,3	772	-69,4	1,8	2 138	-69,2	4 187	-66,0	2,0
Stadt Jena	8 134	-60,6	14 673	-58,7	1,8	45 124	-54,0	76 576	-53,8	1,7
Deutschland	7 608	-56,6	13 558	-54,4	1,8	39 903	-52,8	66 511	-52,5	1,7
Ausland	526	-83,0	1 115	-81,0	2,1	5 221	-61,4	10 065	-61,0	1,9
Stadt Suhl	5 200	-49,8	12 458	-47,6	2,4	27 959	-48,0	64 694	-49,1	2,3
Deutschland	5 073	-47,2	12 137	-44,4	2,4	27 200	-47,4	62 343	-49,1	2,3
Ausland	127	-83,2	321	-83,4	2,5	759	-63,6	2 351	-49,0	3,1
Stadt Weimar	16 041	-65,3	30 569	-65,5	1,9	78 827	-62,7	146 966	-62,9	1,9
Deutschland	15 372	-62,6	29 392	-63,0	1,9	73 569	-61,2	137 538	-61,1	1,9
Ausland	669	-87,1	1 177	-87,0	1,8	5 258	-76,1	9 428	-77,7	1,8
Stadt Eisenach	10 892	-47,5	18 916	-48,0	1,7	44 552	-55,0	76 255	-54,0	1,7
Deutschland	10 317	-44,2	18 012	-44,1	1,7	41 431	-53,3	70 912	-52,2	1,7
Ausland	575	-74,4	904	-78,4	1,6	3 121	-70,0	5 343	-69,4	1,7
Eichsfeld	3 500	-69,0	12 799	-57,1	3,7	27 776	-52,3	91 297	-43,8	3,3
Deutschland	3 388	-68,2	12 575	-55,7	3,7	26 770	-51,5	88 853	-42,5	3,3
Ausland	112	-82,2	224	-84,9	2,0	1 006	-66,6	2 444	-69,3	2,4
Nordhausen	4 341	-52,2	9 950	-50,4	2,3	15 150	-57,4	33 620	-56,5	2,2
Deutschland	4 215	-52,5	9 713	-50,5	2,3	14 743	-57,4	32 870	-56,4	2,2
Ausland	126	-41,4	237	-46,6	1,9	407	-58,9	750	-62,0	1,8
Wartburgkreis	8 482	-38,3	51 567	-28,3	6,1	31 750	-46,8	264 841	-29,5	8,3
Deutschland	8 322	-36,7	51 161	-27,3	6,1	30 920	-46,2	261 578	-29,3	8,5
Ausland	160	-73,2	406	-73,1	2,5	830	-62,1	3 263	-44,1	3,9
Unstrut-Hainich-Kreis	6 167	-52,6	22 356	-44,9	3,6	26 317	-53,5	118 432	-39,5	4,5
Deutschland	6 019	-52,4	21 691	-45,6	3,6	25 585	-53,5	112 660	-41,2	4,4
Ausland	148	-61,9	665	-9,8	4,5	732	-53,0	5 772	37,4	7,9
Kyffhäuserkreis	5 713	-62,2	16 685	-61,2	2,9	20 723	-60,7	74 876	-55,4	3,6
Deutschland	5 595	-62,4	16 502	-61,2	2,9	20 371	-60,8	74 277	-55,3	3,6
Ausland	118	-46,1	183	-60,5	1,6	352	-50,1	599	-67,3	1,7
Schmalkalden-Meiningen	15 290	-38,9	36 412	-41,2	2,4	68 721	-48,0	185 957	-44,0	2,7
Deutschland	14 960	-38,1	35 699	-39,7	2,4	66 274	-48,2	175 304	-44,8	2,6
Ausland	330	-61,2	713	-73,9	2,2	2 447	-41,3	10 653	-28,1	4,4

Noch: 7. Ankünfte, Übernachtungen und Aufenthaltsdauer der Gäste in Beherbergungsstätten nach Kreisen und dem ständigen Wohnsitz der Gäste (ohne Camping)

Kreisfreie Stadt Landkreis Land ----- Ständiger Wohnsitz der Gäste	Juni 2020					Januar bis Juni 2020				
	Ankünfte		Übernachtungen		durch- schnittliche Aufenthalts- dauer	Ankünfte		Übernachtungen		durch- schnittliche Aufenthalts- dauer
	insgesamt	Veränderung gegenüber dem Vorjahres- monat	insgesamt	Veränderung gegenüber dem Vorjahres- monat		insgesamt	Veränderung gegenüber dem Vorjahres- zeitraum	insgesamt	Veränderung gegenüber dem Vorjahres- zeitraum	
	Anzahl	%	Anzahl	%	Tage	Anzahl	%	Anzahl	%	Tage
Gotha	15 863	-53,4	47 964	-45,5	3,0	81 251	-52,0	249 179	-44,9	3,1
Deutschland	15 499	-51,7	46 821	-43,9	3,0	78 653	-51,2	242 077	-44,1	3,1
Ausland	364	-81,5	1 143	-74,9	3,1	2 598	-68,6	7 102	-63,6	2,7
Sömmerda	1 898	-46,2	3 947	-43,8	2,1	7 437	-44,8	15 795	-42,5	2,1
Deutschland	1 833	-45,7	3 762	-42,0	2,1	7 072	-43,9	14 734	-41,2	2,1
Ausland	65	-57,2	185	-65,2	2,8	365	-58,2	1 061	-56,0	2,9
Hildburghausen	6 660	-33,4	23 897	-32,4	3,6	28 412	-42,8	121 630	-35,4	4,3
Deutschland	6 552	-33,0	23 293	-32,6	3,6	27 799	-42,8	117 768	-36,2	4,2
Ausland	108	-49,8	604	-26,9	5,6	613	-44,0	3 862	10,1	6,3
Ilm-Kreis	7 535	-55,7	18 950	-53,0	2,5	34 071	-54,5	85 628	-50,6	2,5
Deutschland	7 358	-54,8	18 215	-52,1	2,5	33 035	-54,0	80 951	-50,6	2,5
Ausland	177	-75,0	735	-68,5	4,2	1 036	-66,7	4 677	-49,9	4,5
Weimarer Land	7 667	-51,8	28 299	-41,0	3,7	36 496	-52,4	149 454	-41,4	4,1
Deutschland	7 496	-49,5	27 940	-39,9	3,7	35 772	-50,6	148 103	-40,4	4,1
Ausland	171	-83,6	359	-76,3	2,1	724	-83,1	1 351	-79,7	1,9
Sonneberg	3 745	-46,7	10 458	-50,8	2,8	14 544	-53,3	46 603	-51,2	3,2
Deutschland	3 677	-46,4	10 182	-50,8	2,8	14 087	-53,3	44 556	-51,2	3,2
Ausland	68	-57,8	276	-49,5	4,1	457	-52,6	2 047	-50,4	4,5
Saalfeld-Rudolstadt	9 107	-45,7	24 813	-43,5	2,7	34 091	-49,6	102 022	-44,5	3,0
Deutschland	9 002	-45,1	24 554	-42,9	2,7	33 593	-49,0	100 273	-43,6	3,0
Ausland	105	-71,3	259	-72,4	2,5	498	-72,5	1 749	-70,9	3,5
Saale-Holzland-Kreis	5 021	-52,4	20 876	-39,4	4,2	24 009	-50,9	115 929	-34,4	4,8
Deutschland	4 830	-50,5	20 128	-37,8	4,2	22 466	-50,4	110 320	-34,4	4,9
Ausland	191	-76,0	748	-64,6	3,9	1 543	-57,7	5 609	-35,6	3,6
Saale-Orla-Kreis	7 896	-38,9	22 682	-39,6	2,9	23 239	-47,6	78 431	-44,5	3,4
Deutschland	7 713	-38,0	21 933	-39,5	2,8	22 201	-47,2	74 987	-44,7	3,4
Ausland	183	-62,2	749	-44,4	4,1	1 038	-55,3	3 444	-39,8	3,3
Greiz	2 839	-55,7	6 484	-52,6	2,3	13 215	-58,5	29 645	-56,1	2,2
Deutschland	2 757	-55,4	6 228	-50,2	2,3	12 761	-58,5	27 930	-54,6	2,2
Ausland	82	-63,9	256	-78,3	3,1	454	-58,8	1 715	-71,4	3,8
Altenburger Land	3 235	-37,5	7 312	-35,6	2,3	12 757	-41,3	27 150	-38,2	2,1
Deutschland	3 104	-36,6	7 064	-30,8	2,3	12 179	-40,9	25 469	-37,0	2,1
Ausland	131	-52,7	248	-78,3	1,9	578	-48,4	1 681	-52,7	2,9
Thüringen	185 891	-51,5	491 500	-47,4	2,6	836 525	-53,0	2 386 347	-46,7	2,9
Deutschland	179 941	-49,7	477 416	-45,7	2,7	797 920	-52,1	2 285 297	-46,0	2,9
Ausland	5 950	-76,6	14 084	-74,8	2,4	38 605	-65,2	101 050	-59,6	2,6

8. Ankünfte, Übernachtungen und Aufenthaltsdauer der Gäste in Beherbergungsstätten nach Kreisen, ausgewählten Betriebsarten und dem ständigen Wohnsitz der Gäste (ohne Camping)

Kreisfreie Stadt Landkreis ----- Betriebsart ----- Ständiger Wohnsitz der Gäste	Juni 2020					Januar bis Juni 2020				
	Ankünfte		Übernachtungen		durchschnittliche Aufenthalts- dauer	Ankünfte		Übernachtungen		durchschnittliche Aufenthalts- dauer
	insgesamt	Veränderung gegenüber dem Vorjahres- monat	insgesamt	Veränderung gegenüber dem Vorjahres- monat		insgesamt	Veränderung gegenüber dem Vorjahres- zeitraum	insgesamt	Veränderung gegenüber dem Vorjahres- zeitraum	
	Anzahl	%	Anzahl	%		Anzahl	%	Anzahl	%	
Stadt Erfurt										
Hotels, Gasthöfe, Pensionen	25 467	-41,3	40 093	-46,3	1,6	110 764	-49,2	177 770	-52,5	1,6
Deutschland	24 512	-39,2	38 522	-42,9	1,6	104 654	-48,8	167 598	-51,1	1,6
Ausland	955	-69,1	1 571	-78,1	1,6	6 110	-55,3	10 172	-67,9	1,7
darunter										
Hotels (ohne Hotels garnis)	13 840	-55,0	22 903	-54,9	1,7	69 196	-54,5	109 143	-56,4	1,6
Deutschland	13 244	-53,5	21 886	-53,0	1,7	65 297	-54,0	102 698	-56,0	1,6
Ausland	596	-73,8	1 017	-76,3	1,7	3 899	-60,8	6 445	-62,0	1,7
Gasthöfe	501	-50,0	851	-45,5	1,7	2 183	-54,4	3 748	-52,0	1,7
Deutschland	476	-50,6	815	-45,5	1,7	2 072	-54,4	3 572	-51,4	1,7
Ausland	25	-34,2	36	-44,6	1,4	111	-55,2	176	-61,9	1,6
Stadt Gera										
Hotels, Gasthöfe, Pensionen	4 321	-55,2	7 466	-51,9	1,7	22 636	-55,7	38 959	-52,5	1,7
Deutschland	3 903	-51,4	6 694	-49,2	1,7	20 498	-53,7	34 772	-50,8	1,7
Ausland	418	-74,0	772	-67,3	1,8	2 138	-68,8	4 187	-63,4	2,0
darunter										
Hotels (ohne Hotels garnis)	2 548	-66,0	4 013	-65,7	1,6	15 845	-59,5	25 543	-57,6	1,6
Deutschland	2 314	-63,2	3 635	-63,3	1,6	14 476	-58,4	22 915	-56,5	1,6
Ausland	234	-80,4	378	-78,9	1,6	1 369	-68,3	2 628	-65,2	1,9
Gasthöfe	368	-21,7	757	-18,2	2,1	1 731	-37,0	3 447	-38,4	2,0
Deutschland	354	-20,6	729	-18,1	2,1	1 639	-36,6	3 241	-36,3	2,0
Ausland	14	-41,7	28	-20,0	2,0	92	-43,9	206	-59,7	2,2
Stadt Jena										
Hotels, Gasthöfe, Pensionen	7 954	-59,4	13 984	-57,2	1,8	43 932	-52,7	73 180	-52,2	1,7
Deutschland	7 472	-54,9	13 058	-52,5	1,7	38 902	-51,5	63 783	-51,1	1,6
Ausland	482	-83,9	926	-82,1	1,9	5 030	-60,7	9 397	-58,7	1,9
darunter										
Hotels (ohne Hotels garnis)	4 195	-66,3	7 073	-65,9	1,7	27 404	-56,6	44 008	-55,9	1,6
Deutschland	3 894	-60,3	6 460	-60,5	1,7	23 286	-55,1	36 502	-54,8	1,6
Ausland	301	-88,5	613	-86,1	2,0	4 118	-63,5	7 506	-60,7	1,8
Gasthöfe	1 499	-33,3	2 730	-28,5	1,8	5 220	-51,8	9 323	-51,8	1,8
Deutschland	1 437	-33,5	2 611	-28,3	1,8	5 004	-51,9	8 874	-51,9	1,8
Ausland	62	-27,1	119	-32,8	1,9	216	-48,8	449	-49,8	2,1
Stadt Suhl										
Hotels, Gasthöfe, Pensionen	5 059	-48,4	11 997	-47,4	2,4	27 481	-47,3	62 029	-49,2	2,3
Deutschland	4 940	-45,5	11 710	-44,1	2,4	26 755	-46,5	60 080	-48,9	2,2
Ausland	119	-84,1	287	-84,5	2,4	726	-64,6	1 949	-55,9	2,7
darunter										
Hotels (ohne Hotels garnis)	4 399	-50,8	10 226	-50,6	2,3	24 242	-48,7	53 558	-51,3	2,2
Deutschland	4 282	-47,9	9 979	-47,2	2,3	23 585	-48,0	52 036	-50,9	2,2
Ausland	117	-84,0	247	-86,1	2,1	657	-66,6	1 522	-63,2	2,3
Gasthöfe	334	-7,2	912	2,5	2,7	1 214	-40,3	3 178	-40,7	2,6
Deutschland	334	-6,7	912	3,6	2,7	1 212	-40,3	3 168	-40,8	2,6
Ausland	-	x	-	x	-	2	-50,0	10	-16,7	5,0
Stadt Weimar										
Hotels, Gasthöfe, Pensionen	15 372	-61,7	29 033	-61,6	1,9	69 568	-61,9	126 608	-62,1	1,8
Deutschland	14 736	-58,3	27 921	-58,4	1,9	64 802	-60,2	118 853	-60,2	1,8
Ausland	636	-86,9	1 112	-86,8	1,7	4 766	-76,0	7 755	-78,0	1,6
darunter										
Hotels (ohne Hotels garnis)	7 867	-67,1	14 776	-66,4	1,9	39 174	-64,9	71 005	-64,5	1,8
Deutschland	7 510	-63,1	14 152	-62,7	1,9	36 064	-63,0	66 136	-62,4	1,8
Ausland	357	-89,9	624	-89,5	1,7	3 110	-78,0	4 869	-79,8	1,6
Gasthöfe	283	-58,7	474	-47,8	1,7	845	-61,5	1 336	-60,5	1,6
Deutschland	281	-55,6	472	-43,7	1,7	827	-59,5	1 317	-58,1	1,6
Ausland	2	-96,2	2	-97,1	1,0	18	-88,3	19	-91,9	1,1
Stadt Eisenach										
Hotels, Gasthöfe, Pensionen	10 791	-45,4	18 498	-45,1	1,7	43 502	-54,2	73 523	-52,6	1,7
Deutschland	10 218	-41,8	17 605	-40,5	1,7	40 403	-52,3	68 298	-50,5	1,7
Ausland	573	-74,3	893	-78,2	1,6	3 099	-70,0	5 225	-69,8	1,7
darunter										
Hotels (ohne Hotels garnis)	8 598	-47,9	14 611	-44,4	1,7	35 908	-55,1	58 899	-52,5	1,6
Deutschland	8 097	-44,4	13 885	-40,5	1,7	33 300	-53,3	54 870	-50,6	1,6
Ausland	501	-73,9	726	-75,3	1,4	2 608	-69,9	4 029	-68,5	1,5
Gasthöfe	223	-47,2	472	-52,2	2,1	561	-61,3	1 181	-65,1	2,1
Deutschland	220	-47,7	465	-52,9	2,1	556	-61,3	1 172	-65,2	2,1
Ausland	3	200,0	7	x	2,3	5	-64,3	9	-47,1	1,8

Noch: 8. Ankünfte, Übernachtungen und Aufenthaltsdauer der Gäste in Beherbergungsstätten
nach Kreisen, ausgewählten Betriebsarten und dem ständigen Wohnsitz der Gäste (ohne Camping)

Kreisfreie Stadt Landkreis ----- Betriebsart ----- Ständiger Wohnsitz der Gäste	Juni 2020					Januar bis Juni 2020				
	Ankünfte		Übernachtungen		durch- schnittliche Aufenthalts- dauer	Ankünfte		Übernachtungen		durch- schnittliche Aufenthalts- dauer
	insgesamt	Veränderung gegenüber dem Vorjahres- monat	insgesamt	Veränderung gegenüber dem Vorjahres- monat		insgesamt	Veränderung gegenüber dem Vorjahres- zeitraum	insgesamt	Veränderung gegenüber dem Vorjahres- zeitraum	
	Anzahl	%	Anzahl	%		Anzahl	%	Anzahl	%	
Eichsfeld										
Hotels, Gasthöfe, Pensionen	2 723	-65,7	5 300	-64,6	1,9	21 556	-49,2	42 097	-48,5	2,0
Deutschland	2 612	-64,4	5 080	-62,7	1,9	20 575	-47,9	39 900	-46,4	1,9
Ausland	111	-81,5	220	-83,6	2,0	981	-66,1	2 197	-69,7	2,2
darunter										
Hotels (ohne Hotels garnis)	1 813	-72,1	3 587	-70,9	2,0	17 793	-51,2	34 932	-49,8	2,0
Deutschland	1 720	-71,1	3 416	-69,8	2,0	16 913	-50,0	33 171	-47,8	2,0
Ausland	93	-83,2	171	-82,7	1,8	880	-67,0	1 761	-71,1	2,0
Gasthöfe	568	-42,2	1 111	-28,9	2,0	2 121	-45,1	4 032	-43,8	1,9
Deutschland	566	-42,1	1 108	-28,8	2,0	2 095	-45,0	3 897	-44,1	1,9
Ausland	2	-50,0	3	-57,1	1,5	26	-50,0	135	-35,4	5,2
Nordhausen										
Hotels, Gasthöfe, Pensionen	3 916	-39,0	8 768	-36,6	2,2	13 010	-51,7	27 359	-50,6	2,1
Deutschland	3 790	-39,1	8 531	-36,3	2,3	12 610	-51,5	26 646	-50,3	2,1
Ausland	126	-38,2	237	-43,7	1,9	400	-57,0	713	-61,4	1,8
darunter										
Hotels (ohne Hotels garnis)	2 886	-45,2	6 808	-39,3	2,4	8 903	-59,6	19 133	-57,0	2,1
Deutschland	2 770	-45,5	6 583	-39,1	2,4	8 654	-59,1	18 688	-56,3	2,2
Ausland	116	-37,3	225	-43,6	1,9	249	-71,9	445	-74,8	1,8
Gasthöfe	272	-35,2	446	-40,3	1,6	943	-45,2	1 479	-50,3	1,6
Deutschland	272	-32,7	446	-39,0	1,6	933	-44,8	1 469	-49,7	1,6
Ausland	-	x	-	x	-	10	-65,5	10	-81,8	1,0
Wartburgkreis										
Hotels, Gasthöfe, Pensionen	6 132	-33,5	12 797	-33,5	2,1	20 584	-48,3	43 517	-46,3	2,1
Deutschland	5 974	-31,0	12 393	-31,0	2,1	19 774	-47,8	40 432	-47,1	2,0
Ausland	158	-71,4	404	-68,2	2,6	810	-57,7	3 085	-32,9	3,8
darunter										
Hotels (ohne Hotels garnis)	3 426	-40,7	6 907	-40,9	2,0	13 065	-49,7	26 905	-48,6	2,1
Deutschland	3 318	-38,4	6 616	-38,6	2,0	12 482	-49,5	24 444	-50,1	2,0
Ausland	108	-72,0	291	-68,4	2,7	583	-53,6	2 461	-26,3	4,2
Gasthöfe	1 801	-20,6	3 850	-19,9	2,1	4 872	-46,0	10 119	-42,1	2,1
Deutschland	1 780	-19,3	3 811	-18,5	2,1	4 790	-45,6	9 955	-41,9	2,1
Ausland	21	-66,1	39	-69,8	1,9	82	-62,4	164	-54,9	2,0
Unstrut-Hainich-Kreis										
Hotels, Gasthöfe, Pensionen	5 067	-41,9	10 292	-48,7	2,0	20 034	-50,8	45 700	-51,1	2,3
Deutschland	4 941	-41,5	9 991	-49,0	2,0	19 475	-50,6	43 875	-51,4	2,3
Ausland	126	-55,5	301	-37,3	2,4	559	-57,4	1 825	-44,3	3,3
darunter										
Hotels (ohne Hotels garnis)	3 509	-45,6	6 965	-55,1	2,0	15 348	-51,3	34 902	-53,1	2,3
Deutschland	3 415	-45,0	6 759	-55,3	2,0	14 912	-51,0	33 462	-53,6	2,2
Ausland	94	-61,2	206	-50,4	2,2	436	-60,0	1 440	-34,8	3,3
Gasthöfe	424	-54,0	850	-56,7	2,0	1 426	-59,0	3 049	-58,7	2,1
Deutschland	414	-54,5	837	-57,1	2,0	1 376	-59,5	2 903	-58,2	2,1
Ausland	10	-16,7	13	-	1,3	50	-38,3	146	-66,6	2,9
Kyffhäuserkreis										
Hotels, Gasthöfe, Pensionen	3 723	-31,3	7 387	-31,4	2,0	14 060	-41,9	30 357	-39,4	2,2
Deutschland	3 608	-31,5	7 216	-31,4	2,0	13 721	-41,9	29 810	-39,1	2,2
Ausland	115	-26,3	171	-30,5	1,5	339	-40,6	547	-51,2	1,6
darunter										
Hotels (ohne Hotels garnis)	2 081	-33,9	4 089	-37,2	2,0	8 939	-42,7	19 396	-40,2	2,2
Deutschland	2 031	-33,3	4 025	-36,6	2,0	8 734	-42,6	19 046	-39,9	2,2
Ausland	50	-51,0	64	-61,2	1,3	205	-44,1	350	-51,5	1,7
Gasthöfe	1 049	-26,9	2 087	-11,6	2,0	2 898	-43,7	6 171	-33,1	2,1
Deutschland	995	-28,3	1 998	-12,7	2,0	2 817	-43,7	6 043	-33,1	2,1
Ausland	54	12,5	89	25,4	1,6	81	-40,4	128	-33,3	1,6
Schmalkalden-Meiningen										
Hotels, Gasthöfe, Pensionen	13 416	-35,8	30 627	-37,3	2,3	58 994	-46,9	152 655	-42,6	2,6
Deutschland	13 115	-34,7	30 081	-35,2	2,3	56 848	-47,0	143 808	-43,2	2,5
Ausland	301	-63,1	546	-77,9	1,8	2 146	-44,0	8 847	-31,6	4,1
darunter										
Hotels (ohne Hotels garnis)	8 772	-43,6	21 311	-42,5	2,4	42 676	-50,1	114 912	-44,8	2,7
Deutschland	8 595	-42,6	20 986	-41,4	2,4	41 040	-50,3	108 427	-46,0	2,6
Ausland	177	-70,2	325	-73,4	1,8	1 636	-42,6	6 485	-13,5	4,0
Gasthöfe	2 569	-8,2	5 191	-10,0	2,0	8 369	-37,5	19 609	-30,9	2,3
Deutschland	2 537	-6,6	5 143	-4,7	2,0	8 163	-37,1	18 788	-30,6	2,3
Ausland	32	-61,9	48	-87,1	1,5	206	-50,1	821	-37,7	4,0

Noch: 8. Ankünfte, Übernachtungen und Aufenthaltsdauer der Gäste in Beherbergungsstätten
nach Kreisen, ausgewählten Betriebsarten und dem ständigen Wohnsitz der Gäste (ohne Camping)

Kreisfreie Stadt Landkreis ----- Betriebsart ----- Ständiger Wohnsitz der Gäste	Juni 2020					Januar bis Juni 2020				
	Ankünfte		Übernachtungen		durch- schnittliche Aufenthalts- dauer	Ankünfte		Übernachtungen		durch- schnittliche Aufenthalts- dauer
	insgesamt	Veränderung gegenüber dem Vorjahres- monat	insgesamt	Veränderung gegenüber dem Vorjahres- monat		insgesamt	Veränderung gegenüber dem Vorjahres- zeitraum	insgesamt	Veränderung gegenüber dem Vorjahres- zeitraum	
	Anzahl	%	Anzahl	%		Tage	Anzahl	%	Anzahl	
Gotha										
Hotels, Gasthöfe, Pensionen	14 106	-51,5	35 634	-46,5	2,5	71 607	-51,5	174 275	-49,3	2,4
Deutschland	13 753	-49,8	34 610	-45,0	2,5	69 183	-50,6	169 000	-48,6	2,4
Ausland	353	-79,4	1 024	-72,3	2,9	2 424	-67,9	5 275	-63,8	2,2
darunter										
Hotels (ohne Hotels garnis)	11 426	-53,6	29 531	-48,4	2,6	62 012	-51,6	151 894	-49,8	2,4
Deutschland	11 099	-51,8	28 554	-47,0	2,6	59 755	-50,7	146 957	-49,2	2,5
Ausland	327	-79,3	977	-71,2	3,0	2 257	-67,8	4 937	-62,5	2,2
Gasthöfe	1 665	-33,2	3 833	-21,8	2,3	5 235	-50,6	12 399	-41,8	2,4
Deutschland	1 653	-32,1	3 805	-20,7	2,3	5 159	-50,1	12 218	-41,2	2,4
Ausland	12	-79,7	28	-73,6	2,3	76	-71,6	181	-65,8	2,4
Sömmerda										
Hotels, Gasthöfe, Pensionen	1 704	-40,9	3 511	-37,7	2,1	7 058	-40,8	14 923	-37,6	2,1
Deutschland	1 639	-40,0	3 326	-34,8	2,0	6 693	-39,4	13 862	-35,5	2,1
Ausland	65	-57,2	185	-65,2	2,8	365	-58,2	1 061	-56,0	2,9
darunter										
Hotels (ohne Hotels garnis)	1 160	-45,9	2 071	-41,5	1,8	4 713	-45,0	9 510	-36,4	2,0
Deutschland	1 105	-45,9	1 978	-40,6	1,8	4 441	-44,2	8 858	-35,1	2,0
Ausland	55	-46,6	93	-56,1	1,7	272	-55,2	652	-50,0	2,4
Gasthöfe	145	-17,1	344	-28,5	2,4	599	-31,4	1 346	-41,9	2,2
Deutschland	140	-18,6	304	-27,8	2,2	590	-31,6	1 290	-41,8	2,2
Ausland	5	66,7	40	-33,3	8,0	9	-18,2	56	-42,9	6,2
Hildburghausen										
Hotels, Gasthöfe, Pensionen	5 288	-24,3	13 411	-19,8	2,5	20 543	-43,4	59 911	-33,5	2,9
Deutschland	5 203	-23,3	12 912	-19,0	2,5	19 963	-43,4	56 191	-35,2	2,8
Ausland	85	-57,3	499	-36,5	5,9	580	-44,5	3 720	9,9	6,4
darunter										
Hotels (ohne Hotels garnis)	3 911	-26,5	10 098	-20,9	2,6	15 628	-45,4	46 237	-35,5	3,0
Deutschland	3 858	-25,1	9 902	-19,1	2,6	15 286	-44,9	44 398	-36,2	2,9
Ausland	53	-68,5	196	-62,6	3,7	342	-60,6	1 839	-14,0	5,4
Gasthöfe	852	-19,2	2 133	-16,4	2,5	3 305	-35,7	9 334	-21,9	2,8
Deutschland	833	-19,7	1 964	-19,8	2,4	3 100	-38,0	8 064	-29,1	2,6
Ausland	19	5,6	169	65,7	8,9	205	55,3	1 270	121,6	6,2
Ilm-Kreis										
Hotels, Gasthöfe, Pensionen	6 546	-50,9	14 964	-50,6	2,3	29 451	-52,4	69 028	-50,1	2,3
Deutschland	6 395	-49,8	14 579	-48,9	2,3	28 526	-51,7	66 152	-49,5	2,3
Ausland	151	-75,0	385	-78,1	2,5	925	-66,9	2 876	-60,9	3,1
darunter										
Hotels (ohne Hotels garnis)	4 735	-52,1	10 818	-52,4	2,3	22 064	-52,5	51 191	-50,7	2,3
Deutschland	4 624	-51,3	10 642	-51,3	2,3	21 409	-52,0	49 647	-50,2	2,3
Ausland	111	-71,8	176	-80,0	1,6	655	-65,0	1 544	-64,0	2,4
Gasthöfe	694	-39,8	1 603	-38,2	2,3	2 579	-51,5	5 980	-50,0	2,3
Deutschland	682	-37,7	1 577	-32,2	2,3	2 507	-51,3	5 784	-49,5	2,3
Ausland	12	-79,7	26	-90,4	2,2	72	-58,9	196	-61,4	2,7
Weimarer Land										
Hotels, Gasthöfe, Pensionen	5 325	-53,5	11 032	-52,9	2,1	26 340	-54,0	58 039	-50,4	2,2
Deutschland	5 161	-50,5	10 683	-51,3	2,1	25 632	-51,8	56 708	-49,1	2,2
Ausland	164	-83,9	349	-76,0	2,1	708	-82,6	1 331	-76,2	1,9
darunter										
Hotels (ohne Hotels garnis)	3 822	-54,8	7 772	-55,7	2,0	19 998	-55,2	43 965	-52,4	2,2
Deutschland	3 679	-51,5	7 511	-54,1	2,0	19 417	-53,0	42 939	-51,2	2,2
Ausland	143	-83,7	261	-78,0	1,8	581	-82,5	1 026	-76,6	1,8
Gasthöfe	419	-40,7	937	-32,3	2,2	1 993	-33,8	4 598	-26,4	2,3
Deutschland	417	-40,5	935	-31,8	2,2	1 979	-33,5	4 579	-25,4	2,3
Ausland	2	-60,0	2	-86,7	1,0	14	-56,3	19	-82,1	1,4
Sonneberg										
Hotels, Gasthöfe, Pensionen	2 968	-37,9	5 331	-41,8	1,8	10 954	-50,4	21 967	-51,6	2,0
Deutschland	2 908	-37,1	5 106	-41,6	1,8	10 623	-49,9	20 787	-50,7	2,0
Ausland	60	-61,0	225	-45,8	3,8	331	-62,1	1 180	-63,8	3,6
darunter										
Hotels (ohne Hotels garnis)	1 224	-35,0	2 022	-41,3	1,7	4 085	-54,8	7 178	-61,0	1,8
Deutschland	1 205	-34,0	1 994	-38,8	1,7	3 975	-53,9	6 933	-58,4	1,7
Ausland	19	-67,2	28	-85,0	1,5	110	-72,6	245	-86,0	2,2
Gasthöfe	1 021	-26,9	1 878	-25,9	1,8	3 370	-43,0	7 165	-39,2	2,1
Deutschland	1 017	-26,1	1 874	-25,1	1,8	3 323	-42,8	6 962	-40,0	2,1
Ausland	4	-80,0	4	-86,7	1,0	47	-52,0	203	14,0	4,3

Noch: 8. Ankünfte, Übernachtungen und Aufenthaltsdauer der Gäste in Beherbergungsstätten
nach Kreisen, ausgewählten Betriebsarten und dem ständigen Wohnsitz der Gäste (ohne Camping)

Kreisfreie Stadt Landkreis ----- Betriebsart ----- Ständiger Wohnsitz der Gäste	Juni 2020					Januar bis Juni 2020				
	Ankünfte		Übernachtungen		durch- schnittliche Aufenthalts- dauer	Ankünfte		Übernachtungen		durch- schnittliche Aufenthalts- dauer
	insgesamt	Veränderung gegenüber dem Vorjahres- monat	insgesamt	Veränderung gegenüber dem Vorjahres- monat		insgesamt	Veränderung gegenüber dem Vorjahres- zeitraum	insgesamt	Veränderung gegenüber dem Vorjahres- zeitraum	
	Anzahl	%	Anzahl	%		Tage	Anzahl	%	Anzahl	
Saalfeld-Rudolstadt										
Hotels, Gasthöfe, Pensionen	7 702	-32,7	16 714	-33,0	2,2	25 365	-45,0	52 290	-45,9	2,1
Deutschland	7 601	-31,7	16 461	-31,8	2,2	24 896	-44,5	50 575	-45,6	2,0
Ausland	101	-68,6	253	-69,0	2,5	469	-62,7	1 715	-52,3	3,7
darunter										
Hotels (ohne Hotels garnis)	4 602	-36,1	9 792	-37,1	2,1	14 400	-48,9	29 135	-50,0	2,0
Deutschland	4 531	-35,3	9 635	-36,3	2,1	14 064	-48,7	28 204	-49,9	2,0
Ausland	71	-64,5	157	-63,6	2,2	336	-56,3	931	-50,1	2,8
Gasthöfe	2 174	-22,0	4 443	-22,3	2,0	8 043	-29,9	15 394	-33,8	1,9
Deutschland	2 147	-21,3	4 353	-21,2	2,0	7 928	-29,1	14 697	-33,3	1,9
Ausland	27	-54,2	90	-54,1	3,3	115	-62,0	697	-43,1	6,1
Saale-Holzland-Kreis										
Hotels, Gasthöfe, Pensionen	4 196	-48,6	8 114	-45,9	1,9	19 970	-50,3	38 650	-47,1	1,9
Deutschland	4 014	-45,9	7 536	-43,7	1,9	18 528	-49,5	34 596	-47,8	1,9
Ausland	182	-75,2	578	-64,3	3,2	1 442	-58,3	4 054	-40,9	2,8
darunter										
Hotels (ohne Hotels garnis)	2 563	-50,9	5 060	-48,6	2,0	13 032	-49,9	25 395	-46,9	1,9
Deutschland	2 477	-47,3	4 829	-45,1	1,9	12 102	-49,1	23 475	-46,9	1,9
Ausland	86	-83,4	231	-77,9	2,7	930	-58,3	1 920	-47,2	2,1
Gasthöfe	992	-42,6	1 836	-41,3	1,9	4 441	-49,7	8 551	-46,2	1,9
Deutschland	966	-40,7	1 641	-39,8	1,7	4 229	-49,4	7 115	-48,5	1,7
Ausland	26	-73,7	195	-51,5	7,5	212	-53,6	1 436	-30,7	6,8
Saale-Orla-Kreis										
Hotels, Gasthöfe, Pensionen	5 702	-30,0	12 091	-26,2	2,1	18 110	-41,1	38 877	-36,1	2,1
Deutschland	5 532	-28,1	11 426	-25,2	2,1	17 119	-40,0	35 965	-35,9	2,1
Ausland	170	-62,5	665	-40,1	3,9	991	-55,0	2 912	-37,4	2,9
darunter										
Hotels (ohne Hotels garnis)	3 130	-31,7	6 973	-29,3	2,2	10 774	-36,8	24 291	-32,3	2,3
Deutschland	3 082	-29,6	6 873	-27,8	2,2	10 370	-35,7	23 226	-32,0	2,2
Ausland	48	-76,9	100	-70,9	2,1	404	-55,2	1 065	-39,2	2,6
Gasthöfe	1 956	-11,2	3 505	-10,4	1,8	4 810	-41,0	9 239	-37,1	1,9
Deutschland	1 877	-10,2	3 341	-10,9	1,8	4 489	-40,8	8 401	-38,7	1,9
Ausland	79	-29,5	164	-0,6	2,1	321	-43,6	838	-13,3	2,6
Greiz										
Hotels, Gasthöfe, Pensionen	2 445	-50,4	5 274	-43,2	2,2	11 392	-56,9	24 506	-51,3	2,2
Deutschland	2 363	-50,1	5 018	-42,2	2,1	10 984	-57,0	23 184	-51,3	2,1
Ausland	82	-58,2	256	-56,7	3,1	408	-54,8	1 322	-50,4	3,2
darunter										
Hotels (ohne Hotels garnis)	1 548	-55,1	3 205	-50,2	2,1	7 734	-60,2	15 560	-57,4	2,0
Deutschland	1 520	-54,4	3 148	-48,6	2,1	7 544	-60,0	15 187	-57,1	2,0
Ausland	28	-75,9	57	-81,5	2,0	190	-64,7	373	-66,5	2,0
Gasthöfe	491	-26,5	1 142	-17,1	2,3	1 837	-44,0	4 197	-38,6	2,3
Deutschland	481	-26,5	1 121	-15,2	2,3	1 801	-44,5	4 081	-38,1	2,3
Ausland	10	-28,6	21	-62,5	2,1	36	-	116	-51,7	3,2
Altenburger Land										
Hotels, Gasthöfe, Pensionen	2 569	-31,7	4 972	-31,1	1,9	10 806	-38,2	21 426	-34,5	2,0
Deutschland	2 438	-30,4	4 724	-22,6	1,9	10 228	-37,7	19 745	-32,7	1,9
Ausland	131	-50,0	248	-77,7	1,9	578	-44,7	1 681	-50,3	2,9
darunter										
Hotels (ohne Hotels garnis)	1 158	-44,2	2 406	-33,4	2,1	4 756	-50,4	9 639	-42,1	2,0
Deutschland	1 100	-43,4	2 290	-30,4	2,1	4 479	-50,2	8 981	-41,8	2,0
Ausland	58	-55,7	116	-64,3	2,0	277	-52,5	658	-45,5	2,4
Gasthöfe	337	-10,1	563	-17,2	1,7	1 390	-30,5	2 728	-25,1	2,0
Deutschland	333	-7,5	559	-15,4	1,7	1 377	-29,3	2 703	-24,4	2,0
Ausland	4	-73,3	4	-78,9	1,0	13	-75,0	25	-62,7	1,9

9. Ankünfte, Übernachtungen und Aufenthaltsdauer der Gäste in Beherbergungsstätten nach ausgewählten Gemeinden und dem ständigen Wohnsitz der Gäste (ohne Camping)

Landkreis Gemeinde Ständiger Wohnsitz der Gäste	Juni 2020					Januar bis Juni 2020				
	Ankünfte		Übernachtungen		durchschnittliche Aufenthalts- dauer	Ankünfte		Übernachtungen		durchschnittliche Aufenthalts- dauer
	insgesamt	Veränderung gegenüber dem Vorjahres- monat	insgesamt	Veränderung gegenüber dem Vorjahres- monat		insgesamt	Veränderung gegenüber dem Vorjahres- zeitraum	insgesamt	Veränderung gegenüber dem Vorjahres- zeitraum	
	Anzahl	%	Anzahl	%		Anzahl	%	Anzahl	%	
				Tage					Tage	
Eichsfeld										
Heilbad Heiligenstadt, Stadt	1 368	-63,8	6 409	-51,8	4,7	11 541	-49,6	47 889	-40,5	4,1
Deutschland	1 333	-63,2	6 331	-51,0	4,7	11 317	-49,4	47 388	-40,1	4,2
Ausland	35	-76,7	78	-79,4	2,2	224	-57,4	501	-65,2	2,2
Küllstedt	23	-54,9	69	-73,0	3,0	178	-28,2	427	-44,3	2,4
Deutschland	18	-52,6	41	-45,3	2,3	155	-24,4	254	-31,7	1,6
Ausland	5	-61,5	28	-84,5	5,6	23	-46,5	173	-56,1	7,5
Schimberg	102	-80,5	193	-78,9	1,9	419	-76,1	953	-73,3	2,3
Deutschland	102	-80,5	193	-78,9	1,9	417	-76,2	951	-73,3	2,3
Ausland	-	-	-	-	-	2	-50,0	2	-50,0	1,0
Leinefelde-Worbis, Stadt	870	-61,7	1 630	-67,0	1,9	4 087	-57,7	8 512	-58,1	2,1
Deutschland	851	-61,8	1 598	-67,3	1,9	3 997	-57,6	8 272	-58,6	2,1
Ausland	19	-56,8	32	-37,3	1,7	90	-62,7	240	-34,4	2,7
Dingelstädt, Stadt	120	-64,6	210	-58,9	1,8	536	-55,4	1 042	-57,0	1,9
Deutschland	118	-64,8	192	-55,5	1,6	515	-55,4	804	-58,2	1,6
Ausland	2	-50,0	18	-77,5	9,0	21	-53,3	238	-52,4	11,3
Nordhausen										
Nordhausen, Stadt	1 887	-56,1	3 701	-57,0	2,0	7 815	-58,5	15 527	-57,0	2,0
Deutschland	1 838	-55,6	3 630	-56,5	2,0	7 577	-58,1	15 135	-56,6	2,0
Ausland	49	-68,2	71	-71,8	1,4	238	-68,3	392	-69,4	1,6
Harztor	1 571	-44,6	4 263	-39,9	2,7	3 775	-57,6	10 450	-56,4	2,8
Deutschland	1 570	-44,5	4 260	-39,8	2,7	3 772	-57,7	10 427	-56,5	2,8
Ausland	1	-83,3	3	-70,0	3,0	3	-50,0	23	130,0	7,7
Bleicherode, Stadt	94	-85,9	192	-85,3	2,0	367	-80,3	826	-78,0	2,3
Deutschland	94	-85,9	192	-85,3	2,0	367	-80,3	826	-78,0	2,3
Ausland	-	-	-	-	-	-	-	-	-	-
Wartburgkreis										
Bad Salzungen, Stadt	1 508	-49,8	11 675	-40,9	7,7	7 225	-49,5	70 981	-34,6	9,8
Deutschland	1 473	-47,8	11 584	-40,4	7,9	6 983	-49,0	70 516	-34,4	10,1
Ausland	35	-80,9	91	-70,9	2,6	242	-59,9	465	-58,9	1,9
Buttlar	56	24,4	111	-15,3	2,0	96	-44,2	193	-58,8	2,0
Deutschland	56	24,4	111	-15,3	2,0	96	-44,2	193	-58,8	2,0
Ausland	-	-	-	-	-	-	-	-	-	-
Dermbach	846	-29,1	5 648	-38,9	6,7	2 916	-38,0	30 576	-37,5	10,5
Deutschland	839	-27,0	5 641	-38,1	6,7	2 897	-37,2	30 536	-37,3	10,5
Ausland	7	-84,1	7	-94,7	1,0	19	-79,1	40	-82,2	2,1
Ruhla, Stadt	601	-24,3	2 386	6,2	4,0	2 262	-38,6	7 492	-26,1	3,3
Deutschland	598	-23,1	2 378	10,3	4,0	2 251	-37,7	7 460	-23,5	3,3
Ausland	3	-81,3	8	-91,2	2,7	11	-84,7	32	-91,9	2,9
Wutha-Farnroda	457	-8,2	848	-13,6	1,9	1 584	-31,7	3 372	-22,2	2,1
Deutschland	423	4,4	775	-5,0	1,8	1 414	-26,3	2 913	-20,2	2,1
Ausland	34	-63,4	73	-56,0	2,1	170	-57,6	459	-32,8	2,7
Gerstungen	91	-58,1	247	-57,3	2,7	289	-68,1	891	-61,0	3,1
Deutschland	86	-59,2	230	-57,6	2,7	271	-67,6	716	-64,2	2,6
Ausland	5	-16,7	17	-52,8	3,4	18	-73,5	175	-37,5	9,7

Noch: 9. Ankünfte, Übernachtungen und Aufenthaltsdauer der Gäste in Beherbergungsstätten
nach ausgewählten Gemeinden und dem ständigen Wohnsitz der Gäste (ohne Camping)

Landkreis Gemeinde Ständiger Wohnsitz der Gäste	Juni 2020					Januar bis Juni 2020				
	Ankünfte		Übernachtungen		durch- schnittliche Aufenthalts- dauer	Ankünfte		Übernachtungen		durch- schnittliche Aufenthalts- dauer
	insgesamt	Veränderung gegenüber dem Vorjahres- monat	insgesamt	Veränderung gegenüber dem Vorjahres- monat		insgesamt	Veränderung gegenüber dem Vorjahres- zeitraum	insgesamt	Veränderung gegenüber dem Vorjahres- zeitraum	
	Anzahl	%	Anzahl	%	Tage	Anzahl	%	Anzahl	%	Tage
Noch: Wartburgkreis										
Hörselberg-Hainich	687	-35,0	1 505	-30,6	2,2	2 061	-50,7	3 937	-51,7	1,9
Deutschland	666	-32,9	1 476	-26,6	2,2	1 990	-50,6	3 805	-51,3	1,9
Ausland	21	-67,7	29	-81,4	1,4	71	-53,3	132	-59,9	1,9
Bad Liebenstein, Stadt	1 775	-33,0	24 255	-13,4	13,7	8 626	-40,4	134 449	-17,6	15,6
Deutschland	1 744	-30,7	24 123	-12,3	13,8	8 447	-39,7	132 692	-17,7	15,7
Ausland	31	-76,5	132	-74,6	4,3	179	-61,2	1 757	-10,9	9,8
Amt Creuzburg, Stadt	891	12,2	1 866	1,6	2,1	2 305	-31,0	4 665	-33,5	2,0
Deutschland	880	13,8	1 839	2,9	2,1	2 222	-31,8	4 528	-33,8	2,0
Ausland	11	-47,6	27	-46,0	2,5	83	-3,5	137	-17,0	1,7
Unstrut-Hainich-Kreis										
Bad Langensalza, Stadt	1 743	-60,2	9 170	-49,3	5,3	9 458	-53,5	52 978	-40,6	5,6
Deutschland	1 681	-60,9	8 999	-49,8	5,4	9 260	-53,1	52 473	-40,0	5,7
Ausland	62	-16,2	171	12,5	2,8	198	-66,7	505	-71,5	2,6
Mühlhausen/Thüringen, Stadt	2 900	-43,6	5 312	-47,4	1,8	10 704	-53,0	21 291	-54,2	2,0
Deutschland	2 844	-41,6	5 191	-45,9	1,8	10 363	-52,7	20 004	-55,1	1,9
Ausland	56	-79,3	121	-76,4	2,2	341	-59,6	1 287	-33,2	3,8
Kyffhäuserkreis										
Bad Frankenhausen/Kyffh., Stadt	2 370	-32,1	10 068	-36,6	4,2	9 717	-43,9	50 913	-41,3	5,2
Deutschland	2 321	-32,2	9 994	-36,7	4,3	9 548	-43,9	50 660	-41,2	5,3
Ausland	49	-27,9	74	-28,8	1,5	169	-41,3	253	-57,3	1,5
Sondershausen, Stadt	1 612	-79,8	3 408	-82,8	2,1	5 152	-76,4	11 908	-77,2	2,3
Deutschland	1 608	-79,7	3 402	-82,7	2,1	5 133	-76,3	11 879	-77,0	2,3
Ausland	4	-93,3	6	-96,3	1,5	19	-84,7	29	-93,1	1,5
Kyffhäuserland	260	-53,2	525	-53,1	2,0	747	-44,7	1 562	-52,9	2,1
Deutschland	221	-58,3	453	-56,8	2,0	702	-44,2	1 460	-48,5	2,1
Ausland	39	50,0	72	2,9	1,8	45	-51,1	102	-78,6	2,3
Roßleben-Wiehe, Stadt
Deutschland
Ausland
An der Schmücke, Stadt
Deutschland
Ausland
Schmalkalden-Meiningen										
Breitungen/Werra
Deutschland
Ausland
Floh-Seligenthal	1 046	0,2	1 992	-3,7	1,9	2 596	-33,5	5 536	-26,9	2,1
Deutschland	1 025	-	1 948	-3,6	1,9	2 530	-33,3	5 403	-26,7	2,1
Ausland	21	10,5	44	-8,3	2,1	66	-38,3	133	-34,5	2,0
Meiningen, Stadt	1 672	-42,8	2 934	-47,0	1,8	7 329	-47,7	13 779	-49,1	1,9
Deutschland	1 567	-42,5	2 742	-42,0	1,7	6 890	-47,6	12 447	-46,6	1,8
Ausland	105	-47,2	192	-76,4	1,8	439	-49,8	1 332	-64,6	3,0
Oberhof, Stadt	6 661	-44,5	18 388	-44,0	2,8	36 119	-51,4	115 464	-44,3	3,2
Deutschland	6 539	-43,9	18 124	-43,6	2,8	34 800	-51,8	108 239	-46,1	3,1
Ausland	122	-64,9	264	-64,3	2,2	1 319	-34,3	7 225	8,9	5,5

Noch: 9. Ankünfte, Übernachtungen und Aufenthaltsdauer der Gäste in Beherbergungsstätten nach ausgewählten Gemeinden und dem ständigen Wohnsitz der Gäste (ohne Camping)

Landkreis Gemeinde Ständiger Wohnsitz der Gäste	Juni 2020					Januar bis Juni 2020				
	Ankünfte		Übernachtungen		durch- schnittliche Aufenthalts- dauer	Ankünfte		Übernachtungen		durch- schnittliche Aufenthalts- dauer
	insgesamt	Veränderung gegenüber dem Vorjahres- monat	insgesamt	Veränderung gegenüber dem Vorjahres- monat		insgesamt	Veränderung gegenüber dem Vorjahres- zeitraum	insgesamt	Veränderung gegenüber dem Vorjahres- zeitraum	
	Anzahl	%	Anzahl	%		Anzahl	%	Anzahl	%	
Noch: Schmalkalden-Meiningen										
Schmalkalden, Kurort, Stadt	1 794	-20,3	3 870	-20,4	2,2	6 483	-41,0	13 834	-40,8	2,1
Deutschland	1 779	-16,9	3 844	-17,2	2,2	6 388	-39,8	13 659	-39,4	2,1
Ausland	15	-86,4	26	-88,2	1,7	95	-75,7	175	-78,9	1,8
Steinbach-Hallenberg, Kurort, Stadt	679	-16,8	1 419	-29,1	2,1	2 529	-32,1	6 230	-32,5	2,5
Deutschland	663	-16,7	1 392	-24,1	2,1	2 402	-32,5	5 698	-34,1	2,4
Ausland	16	-20,0	27	-83,8	1,7	127	-21,1	532	-9,1	4,2
Brotterode-Trusetal, Stadt	699	-47,9	1 751	-49,0	2,5	3 460	-45,0	8 679	-44,2	2,5
Deutschland	689	-46,5	1 651	-46,4	2,4	3 265	-46,3	8 183	-43,9	2,5
Ausland	10	-81,8	100	-71,7	10,0	195	-6,3	496	-48,3	2,5
Wasungen, Stadt	361	-19,6	792	-20,7	2,2	841	-57,1	2 002	-54,2	2,4
Deutschland	356	-19,8	783	-21,1	2,2	834	-56,8	1 988	-54,1	2,4
Ausland	5	-	9	50,0	1,8	7	-77,4	14	-66,7	2,0
Zella-Mehlis, Stadt	1 037	-34,9	2 123	-39,3	2,0	4 940	-39,1	10 807	-37,2	2,2
Deutschland	1 025	-34,3	2 107	-34,9	2,1	4 863	-39,0	10 312	-35,4	2,1
Ausland	12	-62,5	16	-93,8	1,3	77	-45,4	495	-60,9	6,4
Kaltennordheim, Stadt	344	-53,3	793	-57,3	2,3	943	-58,6	2 085	-60,6	2,2
Deutschland	344	-53,3	793	-57,3	2,3	931	-59,1	2 040	-61,5	2,2
Ausland	-	-	-	-	-	12	x	45	x	3,8
Gotha										
Friedrichroda, Stadt	6 040	-52,3	19 171	-45,5	3,2	34 004	-52,4	97 625	-49,3	2,9
Deutschland	5 990	-51,0	19 049	-44,1	3,2	33 657	-51,9	96 741	-48,7	2,9
Ausland	50	-88,6	122	-89,3	2,4	347	-77,7	884	-77,5	2,5
Gotha, Stadt	3 155	-56,7	5 930	-59,8	1,9	16 883	-53,2	31 976	-55,9	1,9
Deutschland	3 033	-55,1	5 684	-58,4	1,9	15 578	-51,7	29 610	-55,1	1,9
Ausland	122	-76,9	246	-77,2	2,0	1 305	-65,9	2 366	-63,8	1,8
Luisenthal	734	-46,6	1 673	-48,9	2,3	4 014	-48,2	10 115	-47,5	2,5
Deutschland	716	-45,6	1 638	-46,9	2,3	3 904	-47,9	9 878	-46,6	2,5
Ausland	18	-70,0	35	-81,4	1,9	110	-56,3	237	-69,1	2,2
Ohrdruf, Stadt	166	-30,3	312	-29,4	1,9	612	-39,9	1 333	-41,2	2,2
Deutschland	165	-30,7	311	-29,6	1,9	610	-39,8	1 331	-41,1	2,2
Ausland	1	x	1	x	1,0	2	-60,0	2	-77,8	1,0
Bad Tabarz	1 984	-36,1	12 185	-24,8	6,1	9 191	-47,4	71 586	-24,4	7,8
Deutschland	1 972	-34,5	12 092	-23,4	6,1	9 074	-46,9	70 152	-22,9	7,7
Ausland	12	-87,1	93	-78,5	7,8	117	-67,9	1 434	-61,0	12,3
Tambach-Dietharz/Thür. Wald, Stadt	762	-63,1	2 060	-54,0	2,7	3 945	-50,7	9 595	-49,1	2,4
Deutschland	749	-59,3	2 008	-50,1	2,7	3 849	-48,9	9 312	-48,0	2,4
Ausland	13	-94,2	52	-88,5	4,0	96	-79,6	283	-69,8	2,9
Waltershausen, Stadt	498	-30,8	1 152	-39,6	2,3	1 508	-46,1	3 324	-53,4	2,2
Deutschland	496	-27,6	1 148	-38,4	2,3	1 493	-44,9	3 260	-53,4	2,2
Ausland	2	-94,3	4	-90,9	2,0	15	-82,8	64	-54,9	4,3
Nesse-Apfelstädt	743	-73,5	1 766	-58,2	2,4	3 605	-60,0	8 407	-43,3	2,3
Deutschland	678	-72,9	1 445	-62,3	2,1	3 250	-60,7	7 202	-47,4	2,2
Ausland	65	-78,9	321	-17,3	4,9	355	-51,9	1 205	6,0	3,4
Hörsel	141	-59,7	321	-67,4	2,3	527	-69,2	1 147	-73,1	2,2
Deutschland	139	-59,9	314	-67,9	2,3	518	-69,3	1 130	-73,1	2,2
Ausland	2	-33,3	7	-	3,5	9	-64,0	17	-77,3	1,9

Noch: 9. Ankünfte, Übernachtungen und Aufenthaltsdauer der Gäste in Beherbergungsstätten nach ausgewählten Gemeinden und dem ständigen Wohnsitz der Gäste (ohne Camping)

Landkreis Gemeinde Ständiger Wohnsitz der Gäste	Juni 2020					Januar bis Juni 2020				
	Ankünfte		Übernachtungen		durchschnittliche Aufenthalts- dauer	Ankünfte		Übernachtungen		durchschnittliche Aufenthalts- dauer
	insgesamt	Veränderung gegenüber dem Vorjahres- monat	insgesamt	Veränderung gegenüber dem Vorjahres- monat		insgesamt	Veränderung gegenüber dem Vorjahres- zeitraum	insgesamt	Veränderung gegenüber dem Vorjahres- zeitraum	
	Anzahl	%	Anzahl	%	Tage	Anzahl	%	Anzahl	%	Tage
Noch: Gotha										
Drei Gleichen	435	-28,8	938	-26,8	2,2	1 544	-42,8	3 777	-36,3	2,4
Deutschland	389	-34,0	829	-31,7	2,1	1 473	-42,2	3 616	-33,1	2,5
Ausland	46	109,1	109	58,0	2,4	71	-52,0	161	-69,2	2,3
Georgenthal	693	-64,6	1 319	-66,4	1,9	3 143	-59,3	5 683	-59,7	1,8
Deutschland	660	-61,6	1 166	-63,5	1,8	2 974	-57,3	5 238	-57,8	1,8
Ausland	33	-86,1	153	-79,2	4,6	169	-77,9	445	-74,1	2,6
Sömmerda										
Kölleda, Stadt	347	-39,8	739	-21,0	2,1	1 232	-42,5	2 393	-33,6	1,9
Deutschland	343	-39,5	735	-20,5	2,1	1 181	-41,9	2 309	-33,0	2,0
Ausland	4	-55,6	4	-63,6	1,0	51	-53,6	84	-47,8	1,6
Sömmerda, Stadt	391	-49,3	731	-46,7	1,9	1 737	-46,4	3 695	-39,3	2,1
Deutschland	384	-48,2	709	-45,0	1,8	1 674	-44,8	3 501	-36,7	2,1
Ausland	7	-76,7	22	-73,2	3,1	63	-69,9	194	-64,9	3,1
Weißensee, Stadt	526	-63,6	1 052	-64,4	2,0	2 150	-56,7	4 555	-56,3	2,1
Deutschland	489	-63,8	999	-62,2	2,0	1 974	-56,4	4 078	-55,2	2,1
Ausland	37	-60,6	53	-83,1	1,4	176	-60,2	477	-63,6	2,7
Hildburghausen										
Eisfeld, Stadt	769	-41,3	1 876	-41,0	2,4	3 081	-48,1	8 803	-35,7	2,9
Deutschland	751	-40,0	1 832	-37,7	2,4	3 000	-47,4	7 954	-38,8	2,7
Ausland	18	-69,0	44	-81,7	2,4	81	-64,2	849	23,4	10,5
Hildburghausen, Stadt	286	-29,7	438	-39,5	1,5	1 004	-32,6	2 068	-33,9	2,1
Deutschland	286	-29,7	438	-39,5	1,5	1 004	-32,6	2 068	-33,9	2,1
Ausland	-	-	-	-	-	-	-	-	-	-
Schleusingen, Stadt	1 497	-30,7	3 672	-26,6	2,5	5 316	-34,3	13 647	-21,8	2,6
Deutschland	1 473	-30,4	3 552	-27,7	2,4	5 046	-35,2	12 440	-26,4	2,5
Ausland	24	-45,5	120	37,9	5,0	270	-11,2	1 207	120,7	4,5
Masserberg	3 247	-32,0	14 468	-22,0	4,5	15 347	-43,5	73 573	-34,0	4,8
Deutschland	3 205	-31,8	14 278	-21,7	4,5	15 183	-43,3	72 580	-34,1	4,8
Ausland	42	-45,5	190	-40,4	4,5	164	-55,3	993	-20,2	6,1
Römhild, Stadt	190	-26,9	746	36,9	3,9	774	-45,8	3 011	15,7	3,9
Deutschland	186	-24,7	733	41,5	3,9	751	-45,3	2 960	21,8	3,9
Ausland	4	-69,2	13	-51,9	3,3	23	-57,4	51	-70,3	2,2
Heldburg, Stadt
Deutschland
Ausland
Ilm-Kreis										
Arnstadt, Stadt	1 101	-58,3	2 393	-57,0	2,2	5 859	-54,8	12 910	-50,8	2,2
Deutschland	1 051	-57,0	2 199	-54,8	2,1	5 486	-54,7	11 736	-50,7	2,1
Ausland	50	-74,4	194	-72,2	3,9	373	-57,0	1 174	-52,0	3,1
Amt Wachsenburg	236	-52,5	736	-34,5	3,1	921	-46,7	2 755	-20,8	3,0
Deutschland	236	-46,8	706	-15,8	3,0	886	-41,3	2 291	-12,6	2,6
Ausland	-	x	30	-89,5	-	35	-83,9	464	-45,8	13,3
Ilmenau, Stadt	4 375	-40,7	10 377	-39,4	2,4	18 348	-46,2	44 516	-41,9	2,4
Deutschland	4 274	-39,1	9 948	-38,6	2,3	17 881	-45,4	41 982	-42,1	2,3
Ausland	101	-71,4	429	-53,2	4,2	467	-65,9	2 534	-39,0	5,4

Noch: 9. Ankünfte, Übernachtungen und Aufenthaltsdauer der Gäste in Beherbergungsstätten
nach ausgewählten Gemeinden und dem ständigen Wohnsitz der Gäste (ohne Camping)

Landkreis Gemeinde Ständiger Wohnsitz der Gäste	Juni 2020					Januar bis Juni 2020				
	Ankünfte		Übernachtungen		durch- schnittliche Aufenthalts- dauer	Ankünfte		Übernachtungen		durch- schnittliche Aufenthalts- dauer
	insgesamt	Veränderung gegenüber dem Vorjahres- monat	insgesamt	Veränderung gegenüber dem Vorjahres- monat		insgesamt	Veränderung gegenüber dem Vorjahres- zeitraum	insgesamt	Veränderung gegenüber dem Vorjahres- zeitraum	
	Anzahl	%	Anzahl	%	Tage	Anzahl	%	Anzahl	%	Tage
Noch: Ilm-Kreis										
Plaue, Stadt
Deutschland
Ausland
Stadtilm, Stadt	124	-87,1	229	-86,9	1,8	722	-76,9	1 139	-81,2	1,6
Deutschland	124	-87,0	229	-86,9	1,8	707	-76,4	1 101	-81,0	1,6
Ausland	-	x	-	x	-	15	-87,5	38	-84,6	2,5
Geratal	675	-50,7	1 976	-46,8	2,9	2 064	-56,3	5 363	-53,6	2,6
Deutschland	671	-50,2	1 942	-44,4	2,9	2 050	-56,0	5 251	-53,1	2,6
Ausland	4	-81,0	34	-84,6	8,5	14	-78,5	112	-69,9	8,0
Großbreitenbach, Stadt	405	-75,1	1 443	-72,6	3,6	2 903	-64,8	10 231	-60,1	3,5
Deutschland	403	-75,1	1 429	-72,8	3,5	2 884	-64,7	10 175	-60,0	3,5
Ausland	2	-71,4	14	55,6	7,0	19	-73,6	56	-72,5	2,9
Weimarer Land										
Apolda, Stadt	1 182	-54,2	2 643	-45,3	2,2	5 789	-49,9	13 242	-38,7	2,3
Deutschland	1 123	-53,8	2 526	-44,5	2,2	5 524	-49,6	12 698	-38,1	2,3
Ausland	59	-61,2	117	-58,4	2,0	265	-54,9	544	-49,6	2,1
Bad Berka, Stadt	753	-36,2	8 981	-9,0	11,9	3 784	-35,3	48 135	-22,6	12,7
Deutschland	753	-35,4	8 981	-8,7	11,9	3 770	-34,6	48 115	-22,3	12,8
Ausland	-	x	-	x	-	14	-83,3	20	-91,0	1,4
Bad Sulza, Stadt	944	-77,8	6 515	-64,1	6,9	11 262	-55,4	53 879	-49,8	4,8
Deutschland	937	-77,8	6 447	-64,2	6,9	11 230	-55,0	53 694	-49,4	4,8
Ausland	7	-78,8	68	-32,7	9,7	32	-87,8	185	-84,3	5,8
Ilmtal-Weinstraße	192	-66,6	467	-59,8	2,4	1 085	-56,4	2 354	-47,6	2,2
Deutschland	185	-67,1	458	-59,1	2,5	1 074	-55,8	2 340	-46,4	2,2
Ausland	7	-46,2	9	-78,0	1,3	11	-80,4	14	-88,9	1,3
Grammetal	880	-47,7	1 873	-42,5	2,1	3 969	-52,0	9 582	-44,3	2,4
Deutschland	872	-44,7	1 865	-39,5	2,1	3 895	-49,3	9 496	-42,3	2,4
Ausland	8	-92,5	8	-95,4	1,0	74	-87,4	86	-88,6	1,2
Sonneberg										
Lauscha, Stadt	279	-24,4	717	-31,2	2,6	971	-52,5	2 458	-56,3	2,5
Deutschland	262	-22,5	648	-30,9	2,5	919	-52,5	2 240	-55,9	2,4
Ausland	17	-45,2	69	-33,7	4,1	52	-52,7	218	-60,1	4,2
Neuhaus am Rennweg, Stadt	1 582	-30,3	4 107	-36,4	2,6	4 986	-54,8	18 268	-49,2	3,7
Deutschland	1 565	-29,2	4 084	-34,9	2,6	4 878	-54,4	17 911	-47,9	3,7
Ausland	17	-71,2	23	-87,6	1,4	108	-67,8	357	-77,6	3,3
Schalkau, Stadt	279	-66,1	881	-65,8	3,2	905	-64,3	3 893	-52,2	4,3
Deutschland	271	-66,7	830	-65,9	3,1	768	-68,0	3 003	-57,9	3,9
Ausland	8	-20,0	51	-63,6	6,4	137	-0,7	890	-12,0	6,5
Sonneberg, Stadt	1 092	-48,3	1 927	-52,6	1,8	5 009	-46,2	9 625	-49,4	1,9
Deutschland	1 080	-47,9	1 909	-52,3	1,8	4 918	-46,0	9 433	-49,5	1,9
Ausland	12	-67,6	18	-73,5	1,5	91	-54,7	192	-47,4	2,1
Steinach, Stadt	162	-73,3	308	-79,4	1,9	1 312	-58,1	3 221	-54,4	2,5
Deutschland	160	-72,9	304	-79,2	1,9	1 290	-57,2	3 192	-53,4	2,5
Ausland	2	-87,5	4	-88,9	2,0	22	-81,5	29	-86,4	1,3

Noch: 9. Ankünfte, Übernachtungen und Aufenthaltsdauer der Gäste in Beherbergungsstätten
nach ausgewählten Gemeinden und dem ständigen Wohnsitz der Gäste (ohne Camping)

Landkreis Gemeinde Ständiger Wohnsitz der Gäste	Juni 2020					Januar bis Juni 2020				
	Ankünfte		Übernachtungen		durch- schnittliche Aufenthalts- dauer	Ankünfte		Übernachtungen		durch- schnittliche Aufenthalts- dauer
	insgesamt	Veränderung gegenüber dem Vorjahres- monat	insgesamt	Veränderung gegenüber dem Vorjahres- monat		insgesamt	Veränderung gegenüber dem Vorjahres- zeitraum	insgesamt	Veränderung gegenüber dem Vorjahres- zeitraum	
	Anzahl	%	Anzahl	%		Anzahl	%	Anzahl	%	
Noch: Sonneberg										
Frankenblick
Deutschland
Ausland
Föritztal
Deutschland
Ausland
Saalfeld-Rudolstadt										
Bad Blankenburg, Stadt	772	-75,4	1 841	-73,3	2,4	6 144	-58,3	13 459	-57,2	2,2
Deutschland	767	-75,0	1 833	-72,8	2,4	6 114	-57,3	13 424	-55,2	2,2
Ausland	5	-92,9	8	-95,3	1,6	30	-92,9	35	-97,6	1,2
Cursdorf	300	-32,4	728	-45,8	2,4	888	-51,9	2 387	-53,8	2,7
Deutschland	297	-30,8	719	-44,2	2,4	880	-51,8	2 363	-53,5	2,7
Ausland	3	-80,0	9	-83,3	3,0	8	-66,7	24	-72,4	3,0
Lehesten, Stadt	153	-47,2	279	-63,3	1,8	511	-59,8	1 090	-61,2	2,1
Deutschland	152	-46,5	277	-62,7	1,8	510	-59,4	1 088	-59,3	2,1
Ausland	1	-83,3	2	-88,9	2,0	1	-92,9	2	-98,5	2,0
Meura	89	-23,3	250	-45,1	2,8	213	-59,2	532	-64,9	2,5
Deutschland	89	-23,3	250	-45,1	2,8	213	-59,2	532	-64,9	2,5
Ausland	-	-	-	-	-	-	-	-	-	-
Rudolstadt, Stadt	1 145	-48,3	2 483	-48,3	2,2	5 166	-49,0	11 411	-49,6	2,2
Deutschland	1 135	-47,5	2 472	-47,6	2,2	5 058	-48,9	11 131	-49,6	2,2
Ausland	10	-82,1	11	-87,9	1,1	108	-55,0	280	-47,9	2,6
Saalfeld/Saale, Stadt	2 768	-34,6	8 823	-32,5	3,2	9 952	-43,0	41 024	-32,3	4,1
Deutschland	2 711	-34,0	8 719	-31,9	3,2	9 733	-42,3	40 616	-31,4	4,2
Ausland	57	-54,4	104	-60,9	1,8	219	-64,1	408	-71,0	1,9
Schwarzburg	425	-66,4	1 159	-60,1	2,7	631	-77,2	1 677	-73,6	2,7
Deutschland	425	-65,8	1 159	-59,4	2,7	631	-76,6	1 677	-73,1	2,7
Ausland	-	x	-	x	-	-	x	-	x	-
Leutenberg, Stadt	421	-43,2	1 211	-31,5	2,9	840	-64,8	2 227	-61,3	2,7
Deutschland	421	-42,9	1 211	-31,2	2,9	840	-64,7	2 227	-61,1	2,7
Ausland	-	x	-	x	-	-	x	-	x	-
Uhlstädt-Kirchhasel	909	-27,3	2 688	-30,6	3,0	3 605	-23,8	13 151	-25,6	3,6
Deutschland	901	-27,0	2 671	-30,3	3,0	3 580	-22,8	12 970	-25,4	3,6
Ausland	8	-52,9	17	-59,5	2,1	25	-73,1	181	-38,4	7,2
Unterwellenborn	371	-42,0	831	-45,7	2,2	1 041	-53,8	2 291	-53,0	2,2
Deutschland	371	-41,0	831	-44,8	2,2	1 022	-53,6	2 221	-53,5	2,2
Ausland	-	x	-	x	-	19	-63,5	70	-32,0	3,7
Königsee, Stadt	298	-40,8	728	-35,1	2,4	1 199	-47,3	2 629	-52,7	2,2
Deutschland	298	-38,8	728	-29,3	2,4	1 186	-43,6	2 598	-44,5	2,2
Ausland	-	x	-	x	-	13	-92,6	31	-96,5	2,4
Schwarzatal, Stadt	244	-44,5	749	-39,2	3,1	677	-67,6	1 956	-65,6	2,9
Deutschland	242	-44,5	743	-39,0	3,1	672	-67,5	1 945	-65,4	2,9
Ausland	2	-50,0	6	-53,8	3,0	5	-79,2	11	-83,3	2,2
Saale-Holzland-Kreis										
Bad Klosterlausnitz	1 146	-43,9	13 002	-24,7	11,3	6 524	-42,7	79 976	-21,6	12,3
Deutschland	1 072	-42,3	12 779	-23,9	11,9	6 041	-41,8	78 180	-21,4	12,9
Ausland	74	-59,6	223	-51,5	3,0	483	-52,2	1 796	-29,4	3,7

Noch: 9. Ankünfte, Übernachtungen und Aufenthaltsdauer der Gäste in Beherbergungsstätten
nach ausgewählten Gemeinden und dem ständigen Wohnsitz der Gäste (ohne Camping)

Landkreis Gemeinde Ständiger Wohnsitz der Gäste	Juni 2020					Januar bis Juni 2020				
	Ankünfte		Übernachtungen		durch- schnittliche Aufenthalts- dauer	Ankünfte		Übernachtungen		durch- schnittliche Aufenthalts- dauer
	insgesamt	Veränderung gegenüber dem Vorjahres- monat	insgesamt	Veränderung gegenüber dem Vorjahres- monat		insgesamt	Veränderung gegenüber dem Vorjahres- zeitraum	insgesamt	Veränderung gegenüber dem Vorjahres- zeitraum	
	Anzahl	%	Anzahl	%	Tage	Anzahl	%	Anzahl	%	Tage
Noch: Saale-Holzland-Kreis										
Eisenberg, Stadt	302	-80,5	538	-81,8	1,8	1 377	-74,6	2 297	-76,9	1,7
Deutschland	277	-81,1	490	-82,8	1,8	1 291	-74,2	2 168	-76,9	1,7
Ausland	25	-71,3	48	-54,7	1,9	86	-79,1	129	-77,2	1,5
Stadtroda, Stadt	82	-55,2	209	-40,6	2,5	400	-51,0	1 124	-38,1	2,8
Deutschland	82	-53,7	209	-38,9	2,5	387	-50,6	1 094	-37,4	2,8
Ausland	-	x	-	x	-	13	-60,6	30	-55,2	2,3
Saale-Orla-Kreis										
Bad Lobenstein, Stadt
Deutschland
Ausland
Neustadt an der Orla, Stadt	527	-31,6	1 318	-9,4	2,5	2 190	-36,7	5 176	-23,3	2,4
Deutschland	509	-29,4	1 170	-13,4	2,3	2 039	-35,8	4 654	-24,5	2,3
Ausland	18	-64,0	148	42,3	8,2	151	-47,0	522	-9,8	3,5
Schleiz, Stadt	450	-43,9	688	-36,9	1,5	1 559	-49,0	2 697	-41,8	1,7
Deutschland	436	-43,5	636	-37,5	1,5	1 436	-50,4	2 193	-48,7	1,5
Ausland	14	-53,3	52	-28,8	3,7	123	-22,6	504	39,6	4,1
Triptis, Stadt	476	-21,5	2 083	52,9	4,4	1 311	-53,4	3 734	-39,8	2,8
Deutschland	460	-19,6	2 054	55,4	4,5	1 222	-53,8	3 610	-40,0	3,0
Ausland	16	-52,9	29	-27,5	1,8	89	-48,0	124	-36,1	1,4
Ziegenrück, Stadt	1 173	-5,0	2 804	-11,5	2,4	2 487	-36,4	5 721	-40,4	2,3
Deutschland	1 168	-3,9	2 799	-11,0	2,4	2 444	-36,2	5 675	-40,1	2,3
Ausland	5	-73,7	5	-80,0	1,0	43	-48,2	46	-63,5	1,1
Wurzbach, Stadt
Deutschland
Ausland
Saalburg-Ebersdorf, Stadt	1 183	-53,3	2 541	-61,3	2,1	1 903	-67,6	4 171	-71,1	2,2
Deutschland	1 154	-53,8	2 480	-62,0	2,1	1 842	-67,8	4 048	-71,5	2,2
Ausland	29	-19,4	61	69,4	2,1	61	-57,3	123	-36,6	2,0
Rosenthal am Rennsteig	559	-1,6	659	-6,1	1,2	1 002	-37,8	1 285	-40,7	1,3
Deutschland	559	-0,4	659	-3,9	1,2	977	-35,8	1 256	-36,6	1,3
Ausland	-	x	-	x	-	25	-71,9	29	-84,4	1,2
Greiz										
Greiz, Stadt	465	-37,8	935	-27,7	2,0	1 941	-43,6	3 824	-33,6	2,0
Deutschland	423	-38,5	810	-29,9	1,9	1 773	-44,4	3 311	-36,0	1,9
Ausland	42	-30,0	125	-9,4	3,0	168	-32,8	513	-12,0	3,1
Weida, Stadt	74	-71,1	137	-70,1	1,9	507	-55,3	1 043	-46,4	2,1
Deutschland	74	-71,1	137	-70,1	1,9	491	-56,7	819	-57,9	1,7
Ausland	-	-	-	-	-	16	x	224	x	14,0
Zeulenroda-Triebes, Stadt	1 480	-53,1	3 288	-46,2	2,2	6 604	-58,7	13 517	-55,5	2,0
Deutschland	1 452	-52,7	3 231	-45,0	2,2	6 438	-58,6	13 185	-55,1	2,0
Ausland	28	-67,1	57	-76,4	2,0	166	-63,5	332	-65,3	2,0

Noch: 9. Ankünfte, Übernachtungen und Aufenthaltsdauer der Gäste in Beherbergungsstätten
nach ausgewählten Gemeinden und dem ständigen Wohnsitz der Gäste (ohne Camping)

Landkreis Gemeinde Ständiger Wohnsitz der Gäste	Juni 2020					Januar bis Juni 2020				
	Ankünfte		Übernachtungen		durch- schnittliche Aufenthalts- dauer	Ankünfte		Übernachtungen		durch- schnittliche Aufenthalts- dauer
	insgesamt	Veränderung gegenüber dem Vorjahres- monat	insgesamt	Veränderung gegenüber dem Vorjahres- monat		insgesamt	Veränderung gegenüber dem Vorjahres- zeitraum	insgesamt	Veränderung gegenüber dem Vorjahres- zeitraum	
	Anzahl	%	Anzahl	%	Tage	Anzahl	%	Anzahl	%	Tage
Altenburger Land										
Altenburg, Stadt	1 694	-32,4	3 192	-26,2	1,9	7 066	-39,3	12 897	-37,7	1,8
Deutschland	1 596	-31,2	3 024	-23,2	1,9	6 633	-39,2	12 090	-37,5	1,8
Ausland	98	-47,3	168	-56,7	1,7	433	-40,7	807	-41,5	1,9
Schmölln, Stadt	411	-29,1	975	-14,9	2,4	1 944	-28,2	4 902	-0,6	2,5
Deutschland	382	-29,9	899	-13,3	2,4	1 815	-29,0	4 063	-10,9	2,2
Ausland	29	-17,1	76	-30,3	2,6	129	-15,7	839	123,1	6,5

**10. Ankünfte, Übernachtungen und Aufenthaltsdauer der Gäste in Beherbergungsstätten
in Städten des Vereins Städtetourismus in Thüringen e.V. (ohne Camping)**

Stadt ----- Ständiger Wohnsitz der Gäste	Juni 2020					Januar bis Juni 2020				
	Ankünfte		Übernachtungen		durch- schnittliche Aufenthalts- dauer	Ankünfte		Übernachtungen		durch- schnittliche Aufenthalts- dauer
	insgesamt	Veränderung gegenüber dem Vorjahres- monat	insgesamt	Veränderung gegenüber dem Vorjahres- monat		insgesamt	Veränderung gegenüber dem Vorjahres- zeitraum	insgesamt	Veränderung gegenüber dem Vorjahres- zeitraum	
	Anzahl	%	Anzahl	%		Anzahl	%	Anzahl	%	
				Tage					Tage	
Altenburg, Stadt	1 694	-32,4	3 192	-26,2	1,9	7 066	-39,3	12 897	-37,7	1,8
Deutschland	1 596	-31,2	3 024	-23,2	1,9	6 633	-39,2	12 090	-37,5	1,8
Ausland	98	-47,3	168	-56,7	1,7	433	-40,7	807	-41,5	1,9
Apolda, Stadt	1 182	-54,2	2 643	-45,3	2,2	5 789	-49,9	13 242	-38,7	2,3
Deutschland	1 123	-53,8	2 526	-44,5	2,2	5 524	-49,6	12 698	-38,1	2,3
Ausland	59	-61,2	117	-58,4	2,0	265	-54,9	544	-49,6	2,1
Arnstadt, Stadt	1 101	-58,3	2 393	-57,0	2,2	5 859	-54,8	12 910	-50,8	2,2
Deutschland	1 051	-57,0	2 199	-54,8	2,1	5 486	-54,7	11 736	-50,7	2,1
Ausland	50	-74,4	194	-72,2	3,9	373	-57,0	1 174	-52,0	3,1
Bad Langensalza, Stadt	1 743	-60,2	9 170	-49,3	5,3	9 458	-53,5	52 978	-40,6	5,6
Deutschland	1 681	-60,9	8 999	-49,8	5,4	9 260	-53,1	52 473	-40,0	5,7
Ausland	62	-16,2	171	12,5	2,8	198	-66,7	505	-71,5	2,6
Eisenach, Stadt	10 892	-47,5	18 916	-48,0	1,7	44 552	-55,0	76 255	-54,0	1,7
Deutschland	10 317	-44,2	18 012	-44,1	1,7	41 431	-53,3	70 912	-52,2	1,7
Ausland	575	-74,4	904	-78,4	1,6	3 121	-70,0	5 343	-69,4	1,7
Erfurt, Stadt	26 322	-46,0	41 883	-51,4	1,6	117 151	-51,0	191 203	-54,7	1,6
Deutschland	25 326	-44,3	40 078	-48,9	1,6	110 721	-50,7	179 306	-53,6	1,6
Ausland	996	-69,4	1 805	-76,9	1,8	6 430	-56,5	11 897	-66,6	1,9
Gera, Stadt	4 343	-55,9	7 550	-53,9	1,7	22 953	-56,0	40 164	-53,5	1,7
Deutschland	3 925	-52,3	6 778	-51,1	1,7	20 815	-54,0	35 977	-51,4	1,7
Ausland	418	-74,3	772	-69,4	1,8	2 138	-69,2	4 187	-66,0	2,0
Gotha, Stadt	3 155	-56,7	5 930	-59,8	1,9	16 883	-53,2	31 976	-55,9	1,9
Deutschland	3 033	-55,1	5 684	-58,4	1,9	15 578	-51,7	29 610	-55,1	1,9
Ausland	122	-76,9	246	-77,2	2,0	1 305	-65,9	2 366	-63,8	1,8
Ilmenau, Stadt	4 375	-40,7	10 377	-39,4	2,4	18 348	-46,2	44 516	-41,9	2,4
Deutschland	4 274	-39,1	9 948	-38,6	2,3	17 881	-45,4	41 982	-42,1	2,3
Ausland	101	-71,4	429	-53,2	4,2	467	-65,9	2 534	-39,0	5,4
Jena, Stadt	8 134	-60,6	14 673	-58,7	1,8	45 124	-54,0	76 576	-53,8	1,7
Deutschland	7 608	-56,6	13 558	-54,4	1,8	39 903	-52,8	66 511	-52,5	1,7
Ausland	526	-83,0	1 115	-81,0	2,1	5 221	-61,4	10 065	-61,0	1,9

Noch: 10. Ankünfte, Übernachtungen und Aufenthaltsdauer der Gäste in Beherbergungsstätten
in Städten des Vereins Städtetourismus in Thüringen e.V. (ohne Camping)

Stadt ----- Ständiger Wohnsitz der Gäste	Juni 2020					Januar bis Juni 2020				
	Ankünfte		Übernachtungen		durch- schnittliche Aufenthalts- dauer	Ankünfte		Übernachtungen		durch- schnittliche Aufenthalts- dauer
	insgesamt	Veränderung gegenüber dem Vorjahres- monat	insgesamt	Veränderung gegenüber dem Vorjahres- monat		insgesamt	Veränderung gegenüber dem Vorjahres- zeitraum	insgesamt	Veränderung gegenüber dem Vorjahres- zeitraum	
	Anzahl	%	Anzahl	%		Tage	Anzahl	%	Anzahl	
Meiningen, Stadt	1 672	-42,8	2 934	-47,0	1,8	7 329	-47,7	13 779	-49,1	1,9
Deutschland	1 567	-42,5	2 742	-42,0	1,7	6 890	-47,6	12 447	-46,6	1,8
Ausland	105	-47,2	192	-76,4	1,8	439	-49,8	1 332	-64,6	3,0
Mühlhausen/Thüringen, Stadt	2 900	-43,6	5 312	-47,4	1,8	10 704	-53,0	21 291	-54,2	2,0
Deutschland	2 844	-41,6	5 191	-45,9	1,8	10 363	-52,7	20 004	-55,1	1,9
Ausland	56	-79,3	121	-76,4	2,2	341	-59,6	1 287	-33,2	3,8
Nordhausen, Stadt	1 887	-56,1	3 701	-57,0	2,0	7 815	-58,5	15 527	-57,0	2,0
Deutschland	1 838	-55,6	3 630	-56,5	2,0	7 577	-58,1	15 135	-56,6	2,0
Ausland	49	-68,2	71	-71,8	1,4	238	-68,3	392	-69,4	1,6
Rudolstadt, Stadt	1 145	-48,3	2 483	-48,3	2,2	5 166	-49,0	11 411	-49,6	2,2
Deutschland	1 135	-47,5	2 472	-47,6	2,2	5 058	-48,9	11 131	-49,6	2,2
Ausland	10	-82,1	11	-87,9	1,1	108	-55,0	280	-47,9	2,6
Saalfeld/Saale, Stadt	2 768	-34,6	8 823	-32,5	3,2	9 952	-43,0	41 024	-32,3	4,1
Deutschland	2 711	-34,0	8 719	-31,9	3,2	9 733	-42,3	40 616	-31,4	4,2
Ausland	57	-54,4	104	-60,9	1,8	219	-64,1	408	-71,0	1,9
Schmalkalden, Kurort, Stadt	1 794	-20,3	3 870	-20,4	2,2	6 483	-41,0	13 834	-40,8	2,1
Deutschland	1 779	-16,9	3 844	-17,2	2,2	6 388	-39,8	13 659	-39,4	2,1
Ausland	15	-86,4	26	-88,2	1,7	95	-75,7	175	-78,9	1,8
Sondershausen, Stadt	1 612	-79,8	3 408	-82,8	2,1	5 152	-76,4	11 908	-77,2	2,3
Deutschland	1 608	-79,7	3 402	-82,7	2,1	5 133	-76,3	11 879	-77,0	2,3
Ausland	4	-93,3	6	-96,3	1,5	19	-84,7	29	-93,1	1,5
Suhl, Stadt	5 200	-49,8	12 458	-47,6	2,4	27 959	-48,0	64 694	-49,1	2,3
Deutschland	5 073	-47,2	12 137	-44,4	2,4	27 200	-47,4	62 343	-49,1	2,3
Ausland	127	-83,2	321	-83,4	2,5	759	-63,6	2 351	-49,0	3,1
Weimar, Stadt	16 041	-65,3	30 569	-65,5	1,9	78 827	-62,7	146 966	-62,9	1,9
Deutschland	15 372	-62,6	29 392	-63,0	1,9	73 569	-61,2	137 538	-61,1	1,9
Ausland	669	-87,1	1 177	-87,0	1,8	5 258	-76,1	9 428	-77,7	1,8
Ausgewählte Städte zusammen	97 960	-53,9	190 285	-54,5	1,9	452 570	-54,6	893 151	-53,9	2,0
Deutschland	93 861	-51,6	182 335	-52,2	1,9	425 143	-53,5	838 047	-52,7	2,0
Ausland	4 099	-78,0	7 950	-78,6	1,9	27 427	-66,4	55 104	-66,7	2,0

11. Beherbergungsstätten, angebotene Gästebetten und Kapazitätsauslastung nach Betriebsarten sowie Campingplätze

Betriebsart	Juni 2020								Jan. - Juni 2020
	Betriebe			in den Betrieben angebotene Betten/Schlafgelegenheiten ¹⁾					durchschnittliche Auslastung
	insgesamt	darunter geöffnete ²⁾		insgesamt	Veränderung gegenüber dem Vorjahresmonat	durchschnittliche Auslastung	nachrichtlich		
		zusammen	Veränderung gegenüber dem Vorjahresmonat				maximales Angebot an Schlafgelegenheiten der letzten 13 Monate	Anteil der aktuell angebotenen Schlafgelegenheiten am Maximum	
	Anzahl	%	Anzahl	%	Anzahl	%			
Hotels, Gasthöfe, Pensionen	920	869	-4,1	43 821	-3,4	25,5	46 762	93,7	22,6
Hotels (ohne Hotels garnis)	346	324	-6,1	28 452	-6,1	25,8	30 523	93,2	25,1
Hotels garnis	91	89	6,0	5 788	13,7	25,8	6 002	96,4	20,9
Gasthöfe	295	279	-5,4	5 815	-4,3	24,0	6 192	93,9	16,2
Pensionen	188	177	-2,7	3 766	-3,5	25,3	4 045	93,1	18,0
Ferienunterkünfte und ähnliche Beherbergungsstätten	263	223	-12,5	10 027	-20,3	16,9	13 121	76,4	13,7
Erholungs- und Ferienheime	13	10	-23,1	675	-18,5	8,8	847	79,7	15,8
Ferienhäuser und Ferienwohnungen	148	138	-2,1	4 793	1,6	27,1	5 164	92,8	17,1
Jugendherbergen und Hütten	102	75	-25,7	4 559	-35,2	6,7	7 110	64,1	10,1
Sonstige tourismusrelevante Unterkünfte	61	56	-8,2	7 437	-4,7	53,9	7 876	94,4	57,5
Vorsorge- u. Rehabilitationskliniken	31	31	-	5 575	-0,3	68,3	5 643	98,8	68,1
Schulungsheime	30	25	-16,7	1 862	-16,0	11,0	2 233	83,4	20,2
Beherbergungsstätten insgesamt	1 244	1 148	-6,1	61 285	-6,8	27,6	67 759	90,4	25,8
Campingplätze ³⁾	84	78	-1,3	18 368	-3,3	x	42 960	42,8	x

1) Doppelbetten zählen als 2 Schlafgelegenheiten. Für Camping (Urlaubscamping ohne Dauercamping) wird 1 Stellplatz in 4 Schlafgelegenheiten umgerechnet. - 2) ganz oder teilweise geöffnet - 3) Campingplätze ohne Betriebe mit ausschließlich Dauercamping

12. Beherbergungsstätten, angebotene Gästebetten und Kapazitätsauslastung nach Reisegebieten sowie Campingplätze

Reisegebiet	Juni 2020								Jan. - Juni 2020
	Betriebe			in den Betrieben angebotene Betten/Schlafgelegenheiten ¹⁾					durchschnittliche Auslastung
	insgesamt	darunter geöffnete ²⁾		insgesamt	Veränderung gegenüber dem Vorjahresmonat	durchschnittliche Auslastung	nachrichtlich		
		zusammen	Veränderung gegenüber dem Vorjahresmonat				maximales Angebot an Schlafgelegenheiten der letzten 13 Monate	Anteil der aktuell angebotenen Schlafgelegenheiten am Maximum	
Anzahl		%	Anzahl	%	Anzahl	%			
Südharz Kyffhäuser	77	68	-10,5	4 062	-6,0	22,2	4 461	91,1	19,0
Eichsfeld	54	50	-7,4	2 346	-5,1	22,2	2 512	93,4	27,8
Hainich	60	54	-5,3	2 729	-7,5	32,1	3 125	87,3	29,8
Saaleland	52	45	-15,1	2 020	-13,8	40,0	2 335	86,5	39,1
Städte Eisenach, Erfurt, Jena, Weimar	187	177	-1,1	13 958	-5,1	26,1	15 496	90,1	24,2
Thüringer Rhön	74	68	-6,8	2 541	-12,0	34,7	2 886	88,0	31,2
Thüringer Vogtland	59	52	-10,3	2 320	-14,8	21,9	2 851	81,4	18,7
Thüringer Wald	586	552	-5,2	26 915	-5,8	27,5	29 070	92,6	26,0
Übriges Thüringen	95	82	-8,9	4 394	-8,2	30,5	5 023	87,5	26,3
Thüringen insgesamt	1 244	1 148	-6,1	61 285	-6,8	27,6	67 759	90,4	25,8
Campingplätze ³⁾	84	78	-1,3	18 368	-3,3	x	42 960	42,8	x

1) Doppelbetten zählen als 2 Schlafgelegenheiten. Für Camping (Urlaubscamping ohne Dauercamping) wird 1 Stellplatz in 4 Schlafgelegenheiten umgerechnet. - 2) ganz oder teilweise geöffnet - 3) Campingplätze ohne Betriebe mit ausschließlich Dauercamping

13. Beherbergungsstätten, angebotene Gästebetten und Kapazitätsauslastung nach Gemeindegruppen (ohne Camping)

Gemeindegruppe	Juni 2020								Jan. - Juni 2020
	Betriebe			in den Betrieben angebotene Betten/Schlafgelegenheiten ¹⁾					durchschnittliche Auslastung
	insgesamt	darunter geöffnete ²⁾		insgesamt	Veränderung gegenüber dem Vorjahresmonat	durchschnittliche Auslastung	nachrichtlich		
		zusammen	Veränderung gegenüber dem Vorjahresmonat				maximales Angebot an Schlafgelegenheiten der letzten 13 Monate	Anteil der aktuell angebotenen Schlafgelegenheiten am Maximum	
Anzahl		%	Anzahl	%	Anzahl	%			
Heilbäder zusammen	152	143	-3,4	11 783	-2,9	43,2	12 312	95,7	46,4
Mineral-, Moor-, Sole- und Thermalbäder	82	77	-1,3	6 179	-3,0	47,5	6 525	94,7	50,9
Orte mit Kurbetrieb	24	23	-4,2	1 756	-2,0	45,8	1 798	97,7	44,0
heilklimatische Kurorte	38	35	-7,9	3 018	-3,9	31,8	3 148	95,9	34,5
Kneippheilbäder	8	8	-	830	-	48,9	841	98,7	55,0
Luftkurorte	13	13	-13,3	476	-13,1	19,6	529	90,0	16,8
Erholungsorte	178	163	-7,4	9 283	-7,1	23,6	10 181	91,2	25,4
Sonstige Gemeinden	901	829	-6,1	39 743	-7,7	24,0	44 737	88,8	19,8
Gemeindegruppen insgesamt	1 244	1 148	-6,1	61 285	-6,8	27,6	67 759	90,4	25,8

1) Doppelbetten zählen als 2 Schlafgelegenheiten. - 2) ganz oder teilweise geöffnet

14. Beherbergungsstätten, angebotene Gästebetten und Kapazitätsauslastung nach Kreisen (ohne Camping)

Kreisfreie Stadt Landkreis Land	Juni 2020								Jan. - Juni 2020
	Betriebe			in den Betrieben angebotene Betten/Schlafgelegenheiten ¹⁾					durch- schnittliche Auslastung
	insgesamt	darunter geöffnete ²⁾		insgesamt	Veränderung gegenüber dem Vorjahres- monat	durch- schnittliche Auslastung	nachrichtlich		
		zusammen	Veränderung gegenüber dem Vorjahres- monat				maximales Angebot an Schlaf- gelegenheiten der letzten 13 Monate	Anteil der aktuell angebotenen Schlaf- gelegenheiten am Maximum	
Anzahl		%	Anzahl	%	Anzahl	%			
Stadt Erfurt	71	68	-	5 526	1,2	26,0	6 010	91,9	23,8
Stadt Gera	13	12	-20,0	926	-21,3	27,2	1 207	76,7	24,3
Stadt Jena	31	31	-	2 382	-1,9	20,7	2 511	94,9	22,4
Stadt Suhl	34	32	-3,0	2 153	-2,1	19,3	2 228	96,6	23,2
Stadt Weimar	51	47	-6,0	4 187	-11,9	25,8	4 796	87,3	25,1
Stadt Eisenach	34	31	3,3	1 863	-10,0	33,8	2 179	85,5	25,7
Eichsfeld	49	45	-8,2	2 212	-5,4	22,6	2 378	93,0	28,7
Nordhausen	35	31	-8,8	1 568	-6,3	21,7	1 792	87,5	15,0
Wartburgkreis	81	78	-3,7	3 772	-2,3	46,5	3 959	95,3	44,3
Unstrut-Hainich-Kreis	50	45	-2,2	2 327	-5,3	32,1	2 643	88,0	31,4
Kyffhäuserkreis	42	37	-11,9	2 494	-5,7	22,5	2 669	93,4	21,5
Schmalkalden-Meiningen	121	111	-6,7	5 099	-7,8	24,2	5 630	90,6	25,0
Gotha	97	94	-4,1	5 981	-2,6	27,0	6 177	96,8	28,0
Sömmerda	20	19	-	638	-5,2	20,6	704	90,6	16,0
Hildburghausen	64	58	-7,9	2 692	-6,3	32,7	2 933	91,8	30,7
Ilm-Kreis	79	69	-9,2	2 673	-14,7	24,1	3 277	81,6	18,9
Weimarer Land	53	47	-4,1	3 042	-5,3	33,3	3 375	90,1	30,6
Sonneberg	45	44	-	1 651	-9,8	21,4	1 872	88,2	18,1
Saalfeld-Rudolstadt	91	86	-7,5	3 396	-11,4	25,7	3 809	89,2	20,8
Saale-Holzland-Kreis	45	38	-17,4	1 755	-15,7	40,9	2 058	85,3	40,1
Saale-Orla-Kreis	70	69	-2,8	2 840	-3,1	26,8	2 964	95,8	18,2
Greiz	39	33	-8,3	1 222	-11,1	17,7	1 472	83,0	14,2
Altenburger Land	29	23	-20,7	886	-17,2	27,5	1 116	79,4	17,8
Thüringen	1 244	1 148	-6,1	61 285	-6,8	27,6	67 759	90,4	25,8

1) Doppelbetten zählen als 2 Schlafgelegenheiten. - 2) ganz oder teilweise geöffnet

15. Beherbergungsstätten, angebotene Gästebetten und Kapazitätsauslastung nach Kreisen und ausgewählten Betriebsarten

Kreisfreie Stadt Landkreis ----- Betriebsart	Juni 2020								Jan. - Juni 2020
	Betriebe			in den Betrieben angebotene Betten/Schlafgelegenheiten ¹⁾					durch- schnittliche Auslastung
	insgesamt	darunter geöffnete ²⁾		insgesamt	Veränderung gegenüber dem Vorjahres- monat	durch- schnittliche Auslastung	nachrichtlich		
		zusammen	Veränderung gegenüber dem Vorjahres- monat				maximales Angebot an Schlaf- gelegenheiten der letzten 13 Monate	Anteil der aktuell angebotenen Schlaf- gelegenheiten am Maximum	
	Anzahl	%	Anzahl	%	Anzahl	%			
Stadt Erfurt									
Hotels, Gasthöfe, Pensionen	56	56	3,7	5 034	7,4	27,4	5 172	97,3	24,6
darunter									
Hotels (ohne Hotels garnis)	21	21	-	3 006	-3,5	25,7	3 132	96,0	26,5
Gasthöfe	8	8	-	140	-	20,3	142	98,6	16,7
Stadt Gera									
Hotels, Gasthöfe, Pensionen	12	11	-15,4	866	-21,6	28,7	1 147	75,5	24,8
darunter									
Hotels (ohne Hotels garnis)	5	4	-33,3	571	-29,2	23,4	850	67,2	24,3
Gasthöfe	4	4	-	84	-2,3	30,0	86	97,7	25,4
Stadt Jena									
Hotels, Gasthöfe, Pensionen	28	28	-	2 154	-2,1	21,7	2 243	96,0	23,6
darunter									
Hotels (ohne Hotels garnis)	9	9	-	1 266	-2,5	18,7	1 298	97,5	23,0
Gasthöfe	6	6	-	251	-	36,3	266	94,4	26,9
Stadt Suhl									
Hotels, Gasthöfe, Pensionen	28	27	-	1 991	0,7	20,1	2 005	99,3	24,0
darunter									
Hotels (ohne Hotels garnis)	12	12	-	1 643	-	20,7	1 643	100,0	26,0
Gasthöfe	10	9	-	156	6,8	19,5	170	91,8	17,0
Stadt Weimar									
Hotels, Gasthöfe, Pensionen	39	39	-	3 871	-2,4	26,1	3 994	96,9	24,3
darunter									
Hotels (ohne Hotels garnis)	12	12	-	2 112	-4,4	25,3	2 221	95,1	26,8
Gasthöfe	4	4	-	83	-1,2	19,0	84	98,8	10,8
Stadt Eisenach									
Hotels, Gasthöfe, Pensionen	30	29	7,4	1 819	-3,2	33,9	1 962	92,7	26,6
darunter									
Hotels (ohne Hotels garnis)	14	14	-	1 444	-1,6	33,7	1 467	98,4	28,1
Gasthöfe	4	4	-	88	-	17,9	88	100,0	8,6
Eichsfeld									
Hotels, Gasthöfe, Pensionen	36	33	-8,3	1 376	-5,8	16,3	1 482	92,8	22,8
darunter									
Hotels (ohne Hotels garnis)	13	11	-15,4	1 005	-5,4	16,7	1 065	94,4	27,2
Gasthöfe	17	16	-5,9	263	-14,9	14,1	309	85,1	10,3
Nordhausen									
Hotels, Gasthöfe, Pensionen	23	21	-8,7	1 066	-7,9	28,3	1 215	87,7	18,0
darunter									
Hotels (ohne Hotels garnis)	13	11	-21,4	744	-19,0	32,0	886	84,0	19,7
Gasthöfe	4	4	-	88	-	16,9	88	100,0	10,2

1) Doppelbetten zählen als 2 Schlafgelegenheiten. - 2) ganz oder teilweise geöffnet

Noch: 15. Beherbergungsstätten, angebotene Gästebetten und Kapazitätsauslastung
nach Kreisen und ausgewählten Betriebsarten

Kreisfreie Stadt Landkreis ----- Betriebsart	Juni 2020								Jan. - Juni 2020
	Betriebe			in den Betrieben angebotene Betten/Schlafgelegenheiten ¹⁾					durch- schnittliche Auslastung
	insgesamt	darunter geöffnete ²⁾		insgesamt	Veränderung gegenüber dem Vorjahres- monat	durch- schnittliche Auslastung	nachrichtlich		
		zusammen	Veränderung gegenüber dem Vorjahres- monat				maximales Angebot an Schlaf- gelegenheiten der letzten 13 Monate	Anteil der aktuell angebotenen Schlaf- gelegenheiten am Maximum	
	Anzahl	%	Anzahl	%	Anzahl	%			
Wartburgkreis									
Hotels, Gasthöfe, Pensionen	53	52	-3,7	1 635	2,6	26,5	1 671	97,8	18,4
darunter									
Hotels (ohne Hotels garnis)	18	18	-	888	-	26,6	896	99,1	19,1
Gasthöfe	22	22	-8,3	458	-5,0	28,0	467	98,1	16,7
Unstrut-Hainich-Kreis									
Hotels, Gasthöfe, Pensionen	33	31	3,3	1 425	-1,7	24,1	1 535	92,8	20,4
darunter									
Hotels (ohne Hotels garnis)	15	15	7,1	1 054	-1,9	22,0	1 114	94,6	21,4
Gasthöfe	9	7	-12,5	166	-16,2	17,1	216	76,9	10,6
Kyffhäuserkreis									
Hotels, Gasthöfe, Pensionen	24	22	-8,3	728	-9,1	33,8	816	89,2	28,1
darunter									
Hotels (ohne Hotels garnis)	5	5	-	348	-12,1	39,2	400	87,0	38,4
Gasthöfe	12	11	-8,3	254	-4,5	27,4	275	92,4	16,1
Schmalkalden-Meiningen									
Hotels, Gasthöfe, Pensionen	91	84	-8,7	3 952	-7,6	26,0	4 303	91,8	26,4
darunter									
Hotels (ohne Hotels garnis)	31	29	-9,4	2 774	-8,4	25,9	3 019	91,9	29,8
Gasthöfe	33	30	-11,8	622	-7,6	27,8	679	91,6	19,2
Gotha									
Hotels, Gasthöfe, Pensionen	71	70	-1,4	4 708	0,2	25,5	4 729	99,6	25,7
darunter									
Hotels (ohne Hotels garnis)	30	30	-	3 807	0,5	26,2	3 813	99,8	28,7
Gasthöfe	22	21	-4,5	462	-2,3	27,7	474	97,5	16,2
Sömmerda									
Hotels, Gasthöfe, Pensionen	18	17	-	460	-8,5	25,4	526	87,5	17,7
darunter									
Hotels (ohne Hotels garnis)	7	7	-	295	-0,7	23,4	298	99,0	18,9
Gasthöfe	4	4	-	57	-	20,1	57	100,0	13,0
Hildburghausen									
Hotels, Gasthöfe, Pensionen	47	45	-2,2	1 688	-0,7	28,2	1 759	96,0	26,5
darunter									
Hotels (ohne Hotels garnis)	18	17	-	1 102	0,2	33,7	1 159	95,1	33,3
Gasthöfe	18	18	-	348	-	20,4	348	100,0	17,5
Ilm-Kreis									
Hotels, Gasthöfe, Pensionen	56	48	-9,4	1 885	-16,3	26,5	2 367	79,6	20,6
darunter									
Hotels (ohne Hotels garnis)	22	17	-19,0	1 199	-22,9	30,1	1 636	73,3	23,0
Gasthöfe	12	11	-8,3	232	-4,5	23,0	249	93,2	16,1

1) Doppelbetten zählen als 2 Schlafgelegenheiten. - 2) ganz oder teilweise geöffnet

Noch: 15. Beherbergungsstätten, angebotene Gästebetten und Kapazitätsauslastung
nach Kreisen und ausgewählten Betriebsarten

Kreisfreie Stadt Landkreis ----- Betriebsart	Juni 2020								Jan. - Juni 2020
	Betriebe			in den Betrieben angebotene Betten/Schlafgelegenheiten ¹⁾					durch- schnittliche Auslastung
	insgesamt	darunter geöffnete ²⁾		insgesamt	Veränderung gegenüber dem Vorjahres- monat	durch- schnittliche Auslastung	nachrichtlich		
		zusammen	Veränderung gegenüber dem Vorjahres- monat				maximales Angebot an Schlaf- gelegenheiten der letzten 13 Monate	Anteil der aktuell angebotenen Schlaf- gelegenheiten am Maximum	
	Anzahl	%	Anzahl	%	Anzahl	%			
Weimarer Land									
Hotels, Gasthöfe, Pensionen	39	34	-5,6	1 747	-6,2	23,8	1 949	89,6	22,0
darunter									
Hotels (ohne Hotels garnis)	14	11	-8,3	1 142	-8,9	27,4	1 312	87,0	27,5
Gasthöfe	9	8	-11,1	184	-3,2	17,0	200	92,0	14,0
Sonneberg									
Hotels, Gasthöfe, Pensionen	35	35	2,9	1 008	1,1	18,0	1 026	98,2	13,8
darunter									
Hotels (ohne Hotels garnis)	12	12	-	388	-	17,9	398	97,5	12,2
Gasthöfe	14	14	7,7	279	4,1	22,4	280	99,6	15,8
Saalfeld-Rudolstadt									
Hotels, Gasthöfe, Pensionen	69	65	-8,5	2 254	-8,6	24,9	2 431	92,7	15,2
darunter									
Hotels (ohne Hotels garnis)	34	33	-5,7	1 445	-8,1	22,8	1 561	92,6	13,7
Gasthöfe	24	22	-12,0	529	-7,7	28,0	570	92,8	17,5
Saale-Holzland-Kreis									
Hotels, Gasthöfe, Pensionen	33	29	-12,1	1 045	-8,8	25,9	1 155	90,5	22,8
darunter									
Hotels (ohne Hotels garnis)	11	9	-18,2	571	-10,4	29,5	644	88,7	26,7
Gasthöfe	15	13	-13,3	292	-11,8	21,0	329	88,8	18,7
Saale-Orla-Kreis									
Hotels, Gasthöfe, Pensionen	48	48	-	1 505	-0,9	26,8	1 551	97,0	16,2
darunter									
Hotels (ohne Hotels garnis)	15	15	-	803	-1,8	28,9	830	96,7	18,1
Gasthöfe	23	23	-	452	0,7	25,8	464	97,4	13,9
Greiz									
Hotels, Gasthöfe, Pensionen	26	25	-	924	1,5	19,0	960	96,3	16,1
darunter									
Hotels (ohne Hotels garnis)	6	6	-	566	5,6	18,9	566	100,0	16,8
Gasthöfe	15	14	-	222	-1,8	17,1	246	90,2	11,8
Altenburger Land									
Hotels, Gasthöfe, Pensionen	25	20	-20,0	680	-10,3	24,4	764	89,0	18,7
darunter									
Hotels (ohne Hotels garnis)	9	6	-33,3	279	-37,2	28,7	315	88,6	20,0
Gasthöfe	6	6	-	105	-	17,9	105	100,0	14,8

1) Doppelbetten zählen als 2 Schlafgelegenheiten. - 2) ganz oder teilweise geöffnet

16. Beherbergungsstätten, angebotene Gästebetten und Kapazitätsauslastung nach ausgewählten Gemeinden (ohne Camping)

Landkreis Gemeinde	Juni 2020								Jan. - Juni 2020
	Betriebe			in den Betrieben angebotene Betten/Schlafgelegenheiten ¹⁾					durch- schnittliche Auslastung
	insgesamt	darunter geöffnete ²⁾		insgesamt	Veränderung gegenüber dem Vorjahres- monat	durch- schnittliche Auslastung	nachrichtlich		
		zusammen	Veränderung gegenüber dem Vorjahres- monat				maximales Angebot an Schlaf- gelegenheiten der letzten 13 Monate	Anteil der aktuell angebotenen Schlaf- gelegenheiten am Maximum	
Anzahl		%	Anzahl	%	Anzahl	%			
Eichsfeld									
Heilbad Heiligenstadt, Stadt	10	9	-10,0	763	-3,8	28,0	793	96,2	41,1
Küllstedt	3	3	-	50	-	4,6	50	100,0	4,7
Schimberg	4	3	-25,0	95	-12,8	6,8	111	85,6	6,8
Leinefelde-Worbis, Stadt	12	12	-	398	4,5	14,6	401	99,3	14,5
Dingelstädt, Stadt	4	4	-	64	-	10,9	64	100,0	9,8
Nordhausen									
Nordhausen, Stadt	10	9	-10,0	562	-3,6	22,0	639	87,9	17,9
Harztor	14	13	-7,1	648	-10,4	23,2	725	89,4	12,8
Bleicherode, Stadt	4	3	-	121	-	5,3	181	66,9	4,4
Wartburgkreis									
Bad Salzungen, Stadt	14	13	8,3	837	-3,9	51,3	899	93,1	50,4
Buttlar	3	3	-25,0	49	-16,9	7,6	49	100,0	5,6
Dernbach	7	7	-	423	-1,4	44,5	429	98,6	43,4
Ruhla, Stadt	9	8	-11,1	210	-6,3	37,9	229	91,7	21,9
Wutha-Farnroda	5	5	-	89	-	31,8	89	100,0	25,3
Gerstungen	4	4	-20,0	86	-21,8	9,6	90	95,6	6,5
Hörselberg-Hainich	4	4	-20,0	139	-6,1	36,1	139	100,0	17,3
Bad Liebenstein, Stadt	13	13	8,3	1 254	8,1	64,5	1 263	99,3	63,9
Amt Creuzburg, Stadt	5	5	-	160	-0,6	38,9	162	98,8	24,2
Unstrut-Hainich-Kreis									
Bad Langensalza, Stadt	12	12	9,1	836	1,1	36,6	842	99,3	39,5
Mühlhausen/Thüringen, Stadt	19	15	-16,7	678	-24,2	26,1	931	72,8	17,7
Kyffhäuserkreis									
Bad Frankenhausen/Kyffhäuser, Stadt	12	12	-	867	-0,2	38,7	873	99,3	38,7
Sondershausen, Stadt	11	9	-18,2	1 071	-7,0	10,6	1 163	92,1	8,8
Kyffhäuserland	6	5	-16,7	130	-8,5	13,5	150	86,7	8,8
Roßleben-Wiehe, Stadt	4	4
An der Schmücke, Stadt	3	3
Schmalkalden-Meiningen									
Breitungen/Werra	3	3
Floh-Seligenthal	11	11	10,0	260	11,6	25,6	260	100,0	13,7
Meiningen, Stadt	15	15	-	427	-5,7	23,0	434	98,4	20,3
Oberhof, Stadt	24	22	-4,3	2 612	-2,6	23,5	2 721	96,0	33,8
Schmalkalden, Kurort, Stadt	11	11	-	371	-2,6	34,8	385	96,4	23,1
Steinbach-Hallenberg, Kurort, Stadt	14	14	-	288	-5,9	16,4	324	88,9	13,2
Brotterode-Trusetal, Stadt	12	11	-8,3	374	-3,4	20,7	417	89,7	17,9
Wasungen, Stadt	5	4	-20,0	104	-40,2	25,4	174	59,8	12,4
Zella-Mehlis, Stadt	8	6	-25,0	197	-21,8	35,9	255	77,3	30,2
Kaltennordheim, Stadt	6	5	-16,7	134	-17,3	19,7	162	82,7	8,5

1) Doppelbetten zählen als 2 Schlafgelegenheiten. - 2) ganz oder teilweise geöffnet

Noch: 16. Beherbergungsstätten, angebotene Gästebetten und Kapazitätsauslastung
nach ausgewählten Gemeinden (ohne Camping)

Landkreis Gemeinde	Juni 2020								Jan. - Juni 2020
	Betriebe			in den Betrieben angebotene Betten/Schlafgelegenheiten ¹⁾					durch- schnittliche Auslastung
	insgesamt	darunter geöffnete ²⁾		insgesamt	Veränderung gegenüber dem Vorjahres- monat	durch- schnittliche Auslastung	nachrichtlich		
		zusammen	Veränderung gegenüber dem Vorjahres- monat				maximales Angebot an Schlaf- gelegenheiten der letzten 13 Monate	Anteil der aktuell angebotenen Schlaf- gelegenheiten am Maximum	
Anzahl		%	Anzahl	%	Anzahl	%			
Gotha									
Friedrichroda, Stadt	22	22	-	2 204	-0,9	29,0	2 227	99,0	33,3
Gotha, Stadt	15	14	-6,7	1 003	-3,5	19,7	1 059	94,7	18,8
Luisenthal	4	4	-	263	-	21,2	263	100,0	21,7
Ohrdruf, Stadt	4	4	-	63	-	16,5	63	100,0	13,8
Bad Tabarz	8	8	-	830	-	48,9	841	98,7	55,0
Tambach-Dietharz/Thür. Wald, Stadt	11	11	-15,4	451	-13,8	17,7	504	89,5	16,0
Waltershausen, Stadt	5	4	-20,0	94	-27,1	40,9	129	72,9	20,8
Nesse-Apfelstädt	4	4	-	305	-0,7	19,3	307	99,3	20,5
Hörsel	3	3	-	110	-	9,7	110	100,0	7,7
Drei Gleichen	5	4	-	105	-	29,8	115	91,3	21,7
Georgenthal	6	6	-	380	0,8	11,6	384	99,0	9,3
Sömmerda									
Kölleda, Stadt	4	4	-	89	-2,2	27,7	91	97,8	17,9
Sömmerda, Stadt	3	3	-	96	-	25,4	96	100,0	21,1
Weißensee, Stadt	5	4	-20,0	239	-18,7	14,7	302	79,1	15,1
Hildburghausen									
Eisfeld, Stadt	11	10	-9,1	214	-19,5	29,2	266	80,5	22,7
Hildburghausen, Stadt	4	3	-	86	-	17,3	99	86,9	18,0
Schleusingen, Stadt	13	13	-	505	-1,6	24,2	516	97,9	18,6
Masserberg	20	16	-20,0	1 222	-8,9	43,2	1 384	88,3	41,4
Römhild, Stadt	3	3	-	72	-	34,5	72	100,0	23,6
Heldburg, Stadt	4	4
Ilm-Kreis									
Arnstadt, Stadt	13	10	-	443	-0,4	18,0	501	88,4	15,7
Amt Wachsenburg	5	5	-	129	3,2	19,0	130	99,2	13,2
Ilmenau, Stadt	30	28	-3,4	1 297	-4,1	27,8	1 430	90,7	22,5
Plaue, Stadt	3	3
Stadtilm, Stadt	4	3	-25,0	62	-56,3	12,3	143	43,4	7,8
Geratal	8	7	-12,5	251	-18,2	26,2	312	80,4	14,2
Großbreitenbach, Stadt	10	9	-18,2	219	-43,8	22,0	386	56,7	23,1
Weimarer Land									
Apolda, Stadt	5	5	66,7	450	6,6	19,6	450	100,0	18,0
Bad Berka, Stadt	7	6	-	526	0,8	56,9	541	97,2	50,3
Bad Sulza, Stadt	14	12	-14,3	824	-18,8	34,7	1 017	81,0	43,0
Ilmtal-Weinstraße	4	3	-25,0	129	-11,0	12,1	145	89,0	9,7
Grammetal	7	7	-	396	4,2	16,1	396	100,0	15,8

1) Doppelbetten zählen als 2 Schlafgelegenheiten. - 2) ganz oder teilweise geöffnet

Noch: 16. Beherbergungsstätten, angebotene Gästebetten und Kapazitätsauslastung nach ausgewählten Gemeinden (ohne Camping)

Landkreis Gemeinde	Juni 2020								Jan. - Juni 2020
	Betriebe			in den Betrieben angebotene Betten/Schlafgelegenheiten ¹⁾					durch- schnittliche Auslastung
	insgesamt	darunter geöffnete ²⁾		insgesamt	Veränderung gegenüber dem Vorjahres- monat	durch- schnittliche Auslastung	nachrichtlich		
		zusammen	Veränderung gegenüber dem Vorjahres- monat				maximales Angebot an Schlaf- gelegenheiten der letzten 13 Monate	Anteil der aktuell angebotenen Schlaf- gelegenheiten am Maximum	
Anzahl		%	Anzahl	%	Anzahl	%			
Sonneberg									
Lauscha, Stadt	5	5	-	112	-	21,3	112	100,0	14,7
Neuhaus am Rennweg, Stadt	13	13	-	531	1,7	25,8	534	99,4	22,5
Schalkau, Stadt	4	4	-	254	-16,4	11,9	304	83,6	8,7
Sonneberg, Stadt	11	11	-	376	-1,3	17,1	382	98,4	16,2
Steinach, Stadt	4	4	-	161	-	6,9	171	94,2	14,0
Frankenblick	5	4
Föritztal	3	3
Saalfeld-Rudolstadt									
Bad Blankenburg, Stadt	5	4	-20,0	394	-21,4	15,6	501	78,6	23,2
Cursdorf	3	3	-	131	-	18,5	131	100,0	14,2
Lehesten, Stadt	3	3	-	163	1,2	5,7	163	100,0	3,8
Meura	3	3	-	57	-	14,6	57	100,0	6,3
Rudolstadt, Stadt	6	6	-14,3	324	-4,7	30,9	325	99,7	24,0
Saalfeld/Saale, Stadt	22	22	-4,3	1 060	-2,5	30,8	1 089	97,3	26,2
Schwarzburg	4	3	-25,0	110	-59,3	35,1	270	40,7	21,6
Leutenberg, Stadt	4	4	-	137	-8,1	29,5	149	91,9	12,5
Uhlstädt-Kirchhasel	7	7	-	265	0,8	33,8	277	95,7	32,3
Unterwellenborn	5	4	-	117	-1,7	23,7	131	89,3	14,7
Königsee, Stadt	5	5	-	125	-	19,4	125	100,0	13,3
Schwarzatal, Stadt	5	4	-42,9	116	-39,3	25,1	140	82,9	13,8
Saale-Holzland-Kreis									
Bad Klosterlausnitz	9	8	-11,1	600	-6,0	72,2	640	93,8	72,8
Eisenberg, Stadt	5	3	-25,0	107	-48,6	33,8	218	49,1	12,6
Stadtroda, Stadt	3	3	-	86	-	8,1	86	100,0	8,4
Saale-Orla-Kreis									
Bad Lobenstein, Stadt	6	6
Neustadt an der Orla, Stadt	11	11	-	269	0,7	16,5	276	97,5	11,5
Schleiz, Stadt	5	5	-	226	-	10,1	228	99,1	6,7
Triptis, Stadt	3	3	-	144	2,9	48,2	150	96,0	19,3
Ziegenrück, Stadt	6	6	-	153	-11,0	61,1	172	89,0	24,8
Wurzbach, Stadt	4	4
Saalebürg-Ebersdorf, Stadt	10	10	-	424	-1,4	20,0	444	95,5	9,3
Rosenthal am Rennsteig	5	5	-	93	-5,1	23,6	98	94,9	10,3
Greiz									
Greiz, Stadt	8	7	16,7	149	8,0	20,9	166	89,8	16,0
Weida, Stadt	3	3	-	74	-	6,2	76	97,4	8,5
Zeulenroda-Triebes, Stadt	7	6	-	511	-5,7	21,4	572	89,3	15,1
Altenburger Land									
Altenburg, Stadt	9	9	-	435	-1,6	24,5	448	97,1	18,5
Schmölln, Stadt	4	4	-	110	-	29,5	110	100,0	24,5

1) Doppelbetten zählen als 2 Schlafgelegenheiten. - 2) ganz oder teilweise geöffnet

**17. Beherbergungsstätten, angebotene Gästebetten und Kapazitätsauslastung
in Städten des Vereins Städtetourismus in Thüringen e.V.**

Stadt	Juni 2020								Jan. - Juni 2020
	Betriebe			in den Betrieben angebotene Betten/Schlafgelegenheiten ¹⁾					durch- schnittliche Auslastung
	insgesamt	darunter geöffnete ²⁾		insgesamt	Veränderung gegenüber dem Vorjahres- monat	durch- schnittliche Auslastung	nachrichtlich		
		zusammen	Veränderung gegenüber dem Vorjahres- monat				maximales Angebot an Schlaf- gelegenheiten der letzten 13 Monate	Anteil der aktuell angebotenen Schlaf- gelegenheiten am Maximum	
Anzahl		%	Anzahl	%	Anzahl	%			
Altenburg, Stadt	9	9	-	435	-1,6	24,5	448	97,1	18,5
Apolda, Stadt	5	5	66,7	450	6,6	19,6	450	100,0	18,0
Arnstadt, Stadt	13	10	-	443	-0,4	18,0	501	88,4	15,7
Bad Langensalza, Stadt	12	12	9,1	836	1,1	36,6	842	99,3	39,5
Eisenach, Stadt	34	31	3,3	1 863	-10,0	33,8	2 179	85,5	25,7
Erfurt, Stadt	71	68	-	5 526	1,2	26,0	6 010	91,9	23,8
Gera, Stadt	13	12	-20,0	926	-21,3	27,2	1 207	76,7	24,3
Gotha, Stadt	15	14	-6,7	1 003	-3,5	19,7	1 059	94,7	18,8
Ilmenau, Stadt	30	28	-3,4	1 297	-4,1	27,8	1 430	90,7	22,5
Jena, Stadt	31	31	-	2 382	-1,9	20,7	2 511	94,9	22,4
Meiningen, Stadt	15	15	-	427	-5,7	23,0	434	98,4	20,3
Mühlhausen/Thüringen, Stadt	19	15	-16,7	678	-24,2	26,1	931	72,8	17,7
Nordhausen, Stadt	10	9	-10,0	562	-3,6	22,0	639	87,9	17,9
Rudolstadt, Stadt	6	6	-14,3	324	-4,7	30,9	325	99,7	24,0
Saalfeld/Saale, Stadt	22	22	-4,3	1 060	-2,5	30,8	1 089	97,3	26,2
Schmalkalden, Kurort, Stadt	11	11	-	371	-2,6	34,8	385	96,4	23,1
Sondershausen, Stadt	11	9	-18,2	1 071	-7,0	10,6	1 163	92,1	8,8
Suhl, Stadt	34	32	-3,0	2 153	-2,1	19,3	2 228	96,6	23,2
Weimar, Stadt	51	47	-6,0	4 187	-11,9	25,8	4 796	87,3	25,1
Ausgewählte Städte zusammen	412	386	-3,3	25 994	-5,5	25,0	28 627	90,8	23,1

1) Doppelbetten zählen als 2 Schlafgelegenheiten. - 2) ganz oder teilweise geöffnet

18. Beherbergungsstätten der Hotellerie mit 25 und mehr Gästezimmern und deren Auslastung nach Betriebsarten

Betriebsart	Juni 2020			Jan. - Juni 2020	
	Betriebe mit 25 und mehr Gästezimmern insgesamt	darunter geöffnete Betriebe ¹⁾		durchschnittliche Auslastung der Gästezimmer ²⁾	
		zusammen	Veränderung gegenüber dem Vorjahresmonat		
	Anzahl			%	
Hotels, Gasthöfe, Pensionen	229	218	- 4,4	33,9	34,2
Hotels (ohne Hotels garnis)	179	170	- 7,1	33,2	34,6
Hotels garnis	35	34	13,3	34,9	31,9
Gasthöfe	9	9	-	48,8	33,4
Pensionen	6	5	- 16,7	47,4	34,7

1) ganz oder teilweise geöffnet

2) rechnerischer Wert: (belegte Gästezimmertage / angebotene Gästezimmertage) x 100 im Berichtsmonat bzw. Jahresteil

19. Beherbergungsstätten der Hotellerie mit 25 und mehr Gästezimmern und deren Auslastung nach Kreisen

Kreisfreie Stadt Landkreis Land	Juni 2020			Jan. - Juni 2020	
	Betriebe mit 25 und mehr Gästezimmern insgesamt	darunter geöffnete Betriebe ¹⁾		durchschnittliche Auslastung der Gästezimmer ²⁾	
		zusammen	Veränderung gegenüber dem Vorjahresmonat		
	Anzahl			%	
Stadt Erfurt	24	24	4,3	37,1	37,8
Stadt Gera	6	5	- 16,7	34,7	37,3
Stadt Jena	12	12	9,1	30,2	35,3
Stadt Suhl	7	7	-	30,6	39,1
Stadt Weimar	16	16	-	29,6	32,8
Stadt Eisenach	14	13	- 7,1	38,5	35,4
Eichsfeld	4	4	-	31,0	40,3
Nordhausen	9	7	- 22,2	53,9	33,6
Wartburgkreis	9	9	12,5	32,6	28,2
Unstrut-Hainich-Kreis	6	6	-	32,2	32,6
Kyffhäuserkreis	5	5	-	45,4	44,6
Schmalkalden-Meiningen	21	19	- 9,5	34,7	38,1
Gotha	19	19	- 5,0	32,5	34,9
Sömmerda	5	4	- 20,0	41,3	34,8
Hildburghausen	10	10	-	38,5	39,4
Ilm-Kreis	13	10	- 16,7	34,8	30,5
Weimarer Land	9	9	- 10,0	34,7	31,6
Sonneberg	3	3	-	24,4	25,6
Saalfeld-Rudolstadt	19	18	- 5,3	26,9	20,6
Saale-Holzland-Kreis	5	5	-	41,6	37,1
Saale-Orla-Kreis	5	5	- 16,7	35,1	23,8
Greiz	4	4	-	25,9	24,5
Altenburger Land	4	4	-	28,0	24,1
Thüringen	229	218	- 4,4	33,9	34,2

1) ganz oder teilweise geöffnet

2) rechnerischer Wert: (belegte Gästezimmertage / angebotene Gästezimmertage) x 100 im Berichtsmonat bzw. Jahresteil

Reisegebiete in Thüringen



