



STATISTISCHER BERICHT

F II - m 1 / 21

Baugenehmigungen in Thüringen Januar 2021

Bestell-Nr. 06 207

Zeichenerklärung

- nichts vorhanden (genau Null)
- 0 weniger als die Hälfte von 1 in der letzten besetzten Stelle, jedoch mehr als nichts
- . Zahlenwert unbekannt oder geheim zu halten
- ... Zahlenwert lag bei Redaktionsschluss noch nicht vor
- x Tabellenfach gesperrt, weil Aussage nicht sinnvoll
- p vorläufige Zahl
- r berichtigte Zahl
- / Zahlenwert nicht sicher genug
- () Aussagewert eingeschränkt

Anmerkung: Abweichungen in den Summen, auch im Vergleich zu anderen Veröffentlichungen, erklären sich aus dem Runden von Einzelwerten.

Herausgeber:

Thüringer Landesamt für Statistik

Europaplatz 3, 99091 Erfurt

Postfach 90 01 63, 99104 Erfurt

Telefon: 0361 57331-9642

Telefax: 0361 57331-9699

Internet: statistik.thueringen.de

E-Mail: auskunft@statistik.thueringen.de

Auskunft erteilt:

Referat: Verarbeitendes Gewerbe, Baugewerbe,
Bautätigkeit, Energie, Handwerk,
Abfallwirtschaft, Umwelt

Telefon: 0361 57334 3251

Herausgegeben im April 2021

Heft-Nr.: 69/21

Preis: 3,75 Euro

© Thüringer Landesamt für Statistik, Erfurt, 2021

Vervielfältigung und Verbreitung, auch auszugsweise, mit Quellenangabe gestattet.

Inhaltsverzeichnis

Seite

Vorbemerkungen

3

Übersicht zu den Baugenehmigungen im Hochbau

7

Grafiken

1. Baugenehmigungen für die Errichtung neuer Wohn- und Nichtwohngebäude
2020 und 2021
- Anzahl - 8
2. Baugenehmigungen für die Errichtung neuer Wohn- und Nichtwohngebäude
2020 und 2021
- Veranschlagte Kosten - 8
3. Genehmigte Wohnungen 2020 und 2021 9
4. Genehmigte Wohnungen im Wohnungsneubau 2020 und 2021 nach
Gebäudetypen 9
5. Baugenehmigung für Wohngebäude (Neubau)
nach verwendeter primärer Energie zur Heizung
Januar 2021 16
6. Baugenehmigung für Wohn- und Nichtwohngebäude (Neubau)
nach verwendeter primärer Energie zur Warmwasserbereitung
Januar 2021 16

Tabellen

1. Baugenehmigungen für Wohn- und Nichtwohnbauten
Hochbau insgesamt
1995 bis Januar 2021 10
2. Baugenehmigungen für Wohnbauten Januar 2021 12
3. Baugenehmigungen für Nichtwohnbauten Januar 2021 13
4. Baugenehmigungen für Wohn- und Nichtwohnbauten nach Kreisen
Hochbau insgesamt
Januar 2021 14

5. Baugenehmigungen für Wohngebäude Januar 2021 nach Gebäudeart und verwendeter primärer Energie zur Heizung	17
6. Baugenehmigungen für Nichtwohngebäude Januar 2021 nach Gebäudeart und verwendeter primärer Energie zur Heizung	17
7. Baugenehmigungen für Wohngebäude Januar 2021 nach Gebäudeart und verwendeter primärer Energie zur Warmwasserbereitung	18
8. Baugenehmigungen für Nichtwohngebäude Januar 2021 nach Gebäudeart und verwendeter primärer Energie zur Warmwasserbereitung	18
9. Baugenehmigungen für Wohn- und Nichtwohngebäude Januar 2021 nach Gebäudeart, Art der Beheizung und vorwiegend verwendeter Heizenergie	19

Vorbemerkungen

Ziel der Statistik

Die Statistik der Bautätigkeit im Hochbau gehört zum System der Bundesstatistiken und besteht aus Baugenehmigungs-, Baufertigstellungs-, Bauüberhangs- und Bauabgangserhebung. Sie liefert in vorwiegend mengenmäßiger Darstellung Ergebnisse über die Struktur, den Umfang und die Entwicklung der Bautätigkeit im Hochbau und ist somit ein wichtiger Indikator für die Beurteilung der Wirtschaftsentwicklung im Bausektor.

Darüber hinaus dient sie der Fortschreibung des Wohnungsbestandes und stellt Informationen z.B. für die Planung in den Gebietskörperschaften, für Wirtschaft, Forschung und Städtebau zur Verfügung.

Rechtsgrundlage

Die Statistik der Bautätigkeit im Hochbau ist angeordnet durch das Gesetz über die Statistik der Bautätigkeit im Hochbau und die Fortschreibung des Wohnungsbestandes (Hochbaustatistikgesetz - HBauStatG) vom 5. Mai 1998 (Bundesgesetzblatt BGBl. S. 869 f.), zuletzt geändert durch Artikel 2 des Gesetzes vom 26. Juli 2016 (BGBl. I S. 1839), in Verbindung mit dem Gesetz über die Statistik für Bundeszwecke (Bundesstatistikgesetz - BStatG) vom 22.01.1987 (BGBl. I S. 462, 565), in der Fassung der Bekanntmachung vom 20.10.2016 (BGBl. I S. 2394).

Erhebungsmerkmale

1. Bauherren nach Bauherrengruppen
2. Lage des Baugrundstücks
3. Art und veranschlagte Kosten der Baumaßnahmen
4. Gebäude nach Art, Fläche und (bei Errichtung neuer Wohngebäude) Haustyp
5. Für neu zu errichtende Gebäude Rauminhalt, Geschosshöhe, Art der Beheizung und vorwiegende Heizenergie sowie überwiegend verwendeter Baustoff
6. Für Gebäude mit Wohnraum die Zahl der Wohnungen

Erhebungseinheit

Erfasst werden genehmigungspflichtige oder zustimmungsbedürftige sowie in Thüringen ab 1.7.1994 - bei vereinfachenden baurechtlichen Bestimmungen - anzeige- bzw. kenntnisgabepflichtige oder einem Genehmigungsverfahren unterliegende Hochbaumaßnahmen, bei denen Wohn- oder Nutzraum geschaffen oder verändert wird.

Der umfassende Bereich der Baureparaturen ist somit nicht Erhebungsgegenstand in der Bautätigkeitsstatistik.

Erhebungseinheit ist das einzelne (Wohn- oder Nichtwohn-) Gebäude, wobei sowohl die Errichtung neuer Gebäude als auch Baumaßnahmen an bestehenden Gebäuden zu erfassen sind.

Während im Wohnbau alle Baumaßnahmen in die Statistik einbezogen werden, bleiben im Nichtwohnbau Objekte bis zu 350 m³ Rauminhalt oder 18 000 EUR veranschlagte Kosten unberücksichtigt, sofern sie keine Wohnräume enthalten.

Methodische Hinweise

Die monatliche Berichterstattung über Baugenehmigungen basiert auf den von den Bauaufsichtsbehörden abgegebenen Meldungen, die nicht immer zeitgerecht übermittelt werden. Die Ergebnisse berücksichtigen daher nur diejenigen Objekte, von denen im Berichtszeitraum die Baugenehmigung übersandt wurde. Hieraus ergeben sich Unterschiede zum tatsächlichen Baugeschehen in den einzelnen Monaten.

Baumaßnahmen an bestehenden Gebäuden können zur Verringerung der Anzahl der Wohnungen bzw. der Wohn- oder Nutzflächen führen. Dadurch können in den Tabellen auch negative Werte stehen.

Abweichungen in den Summen erklären sich aus Korrekturen zur Jahresaufbereitung.

Diese Korrekturen können nur in der Jahressumme und nicht in den einzelnen Monaten bzw. Vierteljahren ausgewiesen werden.

Ab Berichtsjahr 2012 werden die "Sonstigen Wohneinheiten" als Wohnungen erfasst.

Definitionen

Gebäude

Gebäude sind selbstständig benutzbare, überdachte Bauwerke, die auf Dauer errichtet sind und die von Menschen betreten werden können und geeignet oder bestimmt sind, dem Schutz von Menschen, Tieren oder Sachen zu dienen. Dabei kommt es auf die Umschließung durch Wände nicht an; die Überdachung allein ist ausreichend. Bei Doppel-, Gruppen- oder Reihenhäusern gilt jeder Teil, der von dem anderen durch eine Trennwand geschieden ist, als selbstständiges Gebäude. Bei Wohnblöcken mit mehreren Zugängen wird jeder Gebäudeteil mit eigenem Zugang als ein einzelnes Gebäude gezählt.

Wohngebäude

Wohngebäude sind Gebäude, die mindestens zur Hälfte – gemessen am Anteil der Wohnfläche an der Nutzungsfläche nach DIN 277 – Wohnzwecken dienen. Zu den Wohngebäuden rechnen auch Ferien-, Sommer- und Wochenendhäuser mit einer Mindestgröße von 50 m² Wohnfläche, soweit sie vom Eigentümer überwiegend selbst genutzt werden.

Ferienhäuser, die einem ständig wechselnden Kreis von Gästen gegen Entgelt vorübergehend zur Unterkunft zur Verfügung gestellt werden, sind als Nichtwohngebäude zu erfassen. Nebennutzflächen in Wohngebäuden (Abstellräume u.Ä.) werden zur Bestimmung des Nutzungsschwerpunktes nicht herangezogen.

Nichtwohngebäude

Nichtwohngebäude sind Gebäude, die überwiegend (mindestens zu mehr als der Hälfte der Nutzungsfläche) Nichtwohnzwecken dienen.

Errichtung neuer Gebäude

Unter Errichtung neuer Gebäude werden Neubauten und Wiederaufbauten verstanden. Als Wiederaufbau gilt der Aufbau zerstörter oder abgerissener Gebäude ab Oberkante des noch vorhandenen Kellergeschosses.

Baumaßnahmen an bestehenden Gebäuden

Baumaßnahmen an bestehenden Gebäuden sind bauliche Veränderungen an bestehenden Gebäuden durch Umbau-, Ausbau-, Erweiterungs- oder Wiederherstellungsmaßnahmen.

Wohnung

Unter einer Wohnung sind nach außen abgeschlossene, zu Wohnzwecken bestimmte, in der Regel zusammenliegende Räume zu verstehen, die die Führung eines eigenen Haushalts ermöglichen. Eine Wohnung hat grundsätzlich einen eigenen abschließbaren Zugang unmittelbar vom Freien, vom Treppenhaus oder von einem Vorraum, ferner Wasserversorgung, Abguss und Toilette.

Wohnräume

Wohnräume sind Räume, die für Wohnzwecke bestimmt sind und mindestens eine Wohnfläche von 6 m² haben sowie abgeschlossene Küchen unabhängig von deren Größe.

Wohnfläche

Die Wohnfläche (zu berechnen nach der Verordnung der Wohnfläche (Wohnflächenverordnung – WoFlV) vom 25. November 2003 (BGBl. I S. 2346)) umfasst die Grundflächen der Räume, die ausschließlich zu dieser Wohnung gehören, also die Flächen von Wohn- und Schlafräumen, Küchen und Nebenräumen (z. B. Dielen, Abstellräume und Bad) innerhalb der Wohnung.

Die Wohnfläche eines Wohnheims umfasst die Grundflächen der Räume, die zur alleinigen und gemeinschaftlichen Nutzung durch die Bewohner bestimmt sind.

Zur Wohnfläche gehören auch die Grundflächen von Wintergärten, Schwimmbädern und ähnlichen nach allen Seiten geschlossenen Räumen sowie Balkonen, Loggien, Dachgärten und Terrassen, wenn sie ausschließlich zu der Wohnung oder dem Wohnheim gehören.

Voll berechnet werden die Grundflächen von Räumen und Raumteilen mit einer lichten Höhe von mindestens 2 m. Die Grundflächen von Räumen und Raumteilen mit einer lichten Höhe von mindestens einem Meter und weniger als zwei Metern und von unbeheizbaren Wintergärten, Schwimmbädern und ähnlichen nach allen Seiten geschlossenen Räumen sind zur Hälfte, von Balkonen, Loggien, Dachgärten und Terrassen sind in der Regel zu einem Viertel, höchstens jedoch zur Hälfte anzurechnen.

Nicht gezählt werden die Grundflächen von Zubehörräumen (z. B. Kellerräume, Abstellräume außerhalb der Wohnung, Waschküchen, Bodenräume, Trockenräume, Heizungsräume und Garagen).

Nutzfläche

Unter der Nutzfläche im Sinne der Bautätigkeitsstatistik versteht man nur die anrechenbaren Flächen in Gebäuden oder Gebäudeteilen, die nicht Wohnzwecken dienen. Nutzfläche ist die Fläche, die sich ergibt, wenn von der Nutzungsfläche nach DIN 277 die Wohnfläche abgezogen wird. Zur Nutzungsfläche gehören die Grundflächen der Nutzungsarten Nr. 1 bis 7. Nicht zur Nutzungsfläche gehören die Technische Funktionsfläche (Fläche der Räume für betriebstechnische Anlagen) sowie die Verkehrsfläche (Flächen zur Verkehrserschließung und -sicherung, wie z. B. Flure, Hallen, Treppen, Aufzugsschächte usw.).

Rauminhalt

Rauminhalt ist das von den äußeren Begrenzungsflächen eines Gebäudes eingeschlossene Volumen (Bruttorauminhalt); d.h. das Produkt aus der überbauten Fläche und der anzusetzenden Höhe, es umfasst auch den Rauminhalt der Konstruktionen.

Veranschlagte Kosten der Bauwerke

Veranschlagte Kosten im Sinne der Bautätigkeitsstatistik sind die Kosten der Baukonstruktion (einschließlich Erdarbeiten und baukonstruktive Einbauten), die Kosten der Installationen, die Kosten der betriebstechnischen Anlagen und die Kosten für betriebliche Einbauten sowie für besondere Bauausführungen. Kosten für nicht fest verbundene Einbauten, die nicht Bestandteil des Bauwerkes sind, wie Großrechenanlagen oder industrielle Produktionsanlagen, sind nicht einbezogen.

Die Umsatz-(Mehrwert-)steuer ist in den veranschlagten Kosten enthalten. Die veranschlagten Kosten werden zum Zeitpunkt der Baugenehmigung ermittelt.

Bauherr

Bauherr ist der rechtlich und wirtschaftlich verantwortliche Auftraggeber bei einem Bauvorhaben, d.h. wer im eigenen Namen und für eigene oder fremde Rechnung Bauvorhaben durchführt oder durchführen lässt. Die Feststellung des Bauherrn bezieht sich auf den Zeitpunkt der Baugenehmigung, sie ist deshalb unabhängig von einer eventuell beabsichtigten späteren Veräußerung des Gebäudes oder der Wohnungen.

Öffentliche Bauherren

Als öffentliche Bauherren gelten Kommunen, kommunale Wohnungsunternehmen sowie Bund und Land. Dies sind Unternehmen oder Einrichtungen, bei denen Kommune, Land oder Bund mit mehr als 50 % Nennkapital oder Stimmrecht beteiligt sind.

Private Haushalte

Private Haushalte sind alle natürlichen Personen und Personengemeinschaften ohne eigene Rechtspersönlichkeit. Bei Einzelunternehmen und freiberuflich tätigen Personen ist entscheidend für die Zuordnung, wie der Bauherr nach außen auftritt. Handelt er im Namen seines Unternehmens, wird das Bauvorhaben dem Betriebsvermögen zugerechnet, anderenfalls dem Privateigentum.

Organisationen ohne Erwerbszweck

Organisationen ohne Erwerbszweck sind Vereine, Verbände und andere Zusammenschlüsse, die gemeinnützige Zwecke verfolgen oder der Förderung bestimmter Interessen ihrer Mitglieder bzw. anderer Gruppen dienen, z.B. Organisationen der Erziehung, Wissenschaft, Kultur sowie der Sport- und Jugendpflege, Kirchen, karitative Organisationen, Organisationen des Wirtschaftslebens und der Gewerkschaften, Arbeitgeberverbände, Berufsorganisationen und Wirtschaftsverbände, politische Parteien.

Anstaltsgebäude

Anstaltsgebäude sind Nichtwohngebäude, in denen überwiegend Personen untergebracht sind und die mit Einrichtungen für eine zentrale Haushaltsführung ausgestattet sind, z.B. Krankenhäuser, Gebäude für die Pflege Behinderter, Altenpflege- und Krankenheime, Heime für Säuglinge, Kinder und Jugendliche, Erziehungsheime, Müttergenesungsheime, Ferien- und Erholungsheime, Heime von Unterrichtsanstalten, Kasernen, Bereitschaftsgebäude, Klöster, Justizvollzugsanstalten.

Büro- und Verwaltungsgebäude

Büro- und Verwaltungsgebäude sind Nichtwohngebäude, die überwiegend Büro- und Verwaltungszwecken dienen.

Landwirtschaftliche Betriebsgebäude

Landwirtschaftliche Betriebsgebäude sind Nichtwohngebäude, die überwiegend land- und forstwirtschaftlichen, Gärtnerei- oder Fischereizwecken dienen. Sie erstrecken sich nicht auf Gebäude für Tier- und Pflanzenhaltung in zoologischen und botanischen Gärten, ebenso nicht auf Kühlhäuser, Silos, Warenlagergebäude und Ähnliches.

Nichtlandwirtschaftliche Betriebsgebäude

Nichtlandwirtschaftliche Betriebsgebäude sind Nichtwohngebäude, die nicht land- und forstwirtschaftlichen, Gärtnerei- oder Fischereizwecken dienen. Sie werden unterteilt in Fabrik- und Werkstattgebäude, Handels- und Lagergebäude, Verkehrsgebäude, Hotels, Gasthöfe und Fremdenheime, Pensionen, Gaststättengebäude und andere nichtlandwirtschaftliche Betriebsgebäude, wie z.B. Filmtheater, Spielbanken, Ateliergebäude.

Sonstige Nichtwohngebäude

Sonstige Nichtwohngebäude umfassen Kindertagesstätten, Schulgebäude, Hochschulgebäude, Gebäude für Forschungszwecke, Museen, Theater, Opernhäuser, Bibliotheken, Kongresshallen u.Ä., Kirchen und sonstige Kultgebäude, medizinische Behandlungsinstitute, Gebäude für Heilbäder oder die Gesundheitspflege, Sportgebäude und andere Nichtwohngebäude, wie z.B. Freizeitgebäude, Dorfgemeinschaftshäuser, Bunker, Pfortnerhäuser, Umkleidegebäude.

Übersicht zu den Baugenehmigungen im Hochbau Januar 2021

Im Januar 2021 wurden von den Bauaufsichtsämtern in Thüringen insgesamt 382 Baugenehmigungen und Bauanzeigen für Hochbauten gemeldet. Das waren 5,8 Prozent bzw. 21 Baugenehmigungen bzw. Bauanzeigen mehr als im Vorjahresmonat.

Für alle Vorhaben wurde ein Kostenvolumen von 218 Millionen EUR veranschlagt, 38,0 Prozent bzw. 60 Millionen EUR mehr als im Januar 2020.

36,2 Prozent der veranschlagten Kosten wurden für den Wohn- und 63,8 Prozent für den Nichtwohnbau vorgesehen.

Im Januar 2021 wurde der Bau von insgesamt 338 Wohnungen genehmigt. Damit wurden von den Bauherren gegenüber dem Vorjahresmonat 22 Wohnungen weniger geplant.

Von diesen	338	Wohnungen sind
	267	in neuen Wohngebäuden,
	2	in neuen Nichtwohngebäuden,
	69	durch Baumaßnahmen an bestehenden Gebäuden

vorgesehen.

Im Januar 2021 wurden 69 Wohnungen genehmigt, die durch bauliche Veränderungen an bestehenden Gebäuden z.B. durch Umbau-, Ausbau-, Erweiterungs- oder Wiederherstellungsmaßnahmen entstehen sollen.

Im **Wohnungsneubau** hatten die Bauherren im Januar 2021 mit 267 Wohnungen 11,6 Prozent bzw. 35 Wohnungen weniger geplant als im Januar 2020.

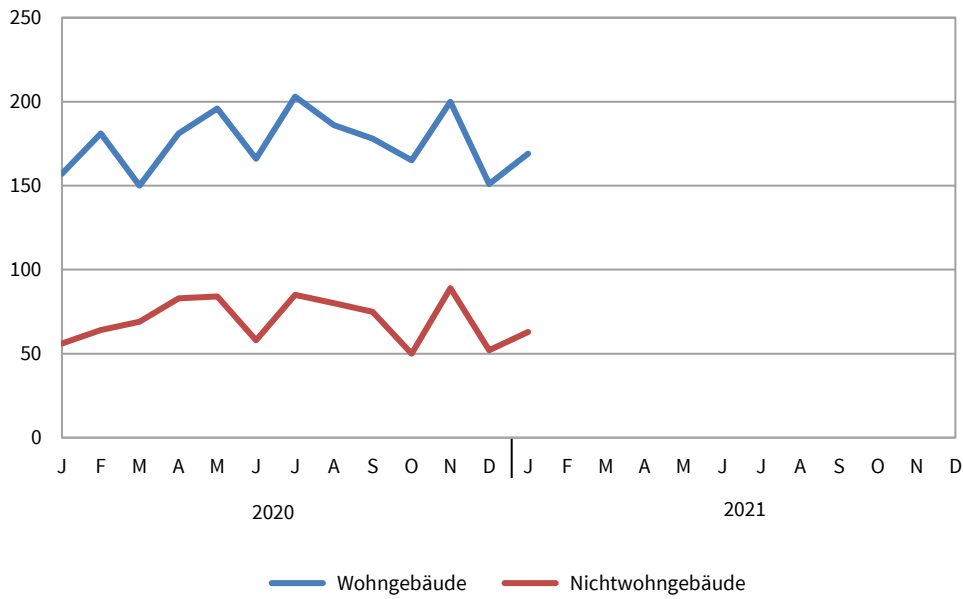
Bis Ende Januar 2021 wurden 173 neue Wohnungen in Ein- und Zweifamilienhäuser genehmigt. Die Zahl der genehmigten Wohnungen in Mehrfamilienhäusern beläuft sich auf 94 genehmigte Wohnungen. Wohnungen in Wohnheimen wurden nicht geplant.

Für den Bau neuer Wohngebäude sind insgesamt fast 61 Millionen EUR Baukosten veranschlagt worden. Die Kosten je Quadratmeter Wohnfläche liegen in neuen Einfamilienhäusern bei 1 842 EUR, in neuen Zweifamilienhäusern bei 2 177 EUR und in Mehrfamilienhäusern bei 1 915 EUR.

Die Bauaufsichtsbehörden gaben im Januar 2021 im **Nichtwohnbau** 96 neue Gebäude bzw. Baumaßnahmen an bestehenden Gebäuden mit einer Nutzfläche von 189 690 Quadratmeter zum Bau frei. 63 Nichtwohngebäude mit einer Nutzfläche von 119 000 Quadratmeter werden durch Neubau entstehen.

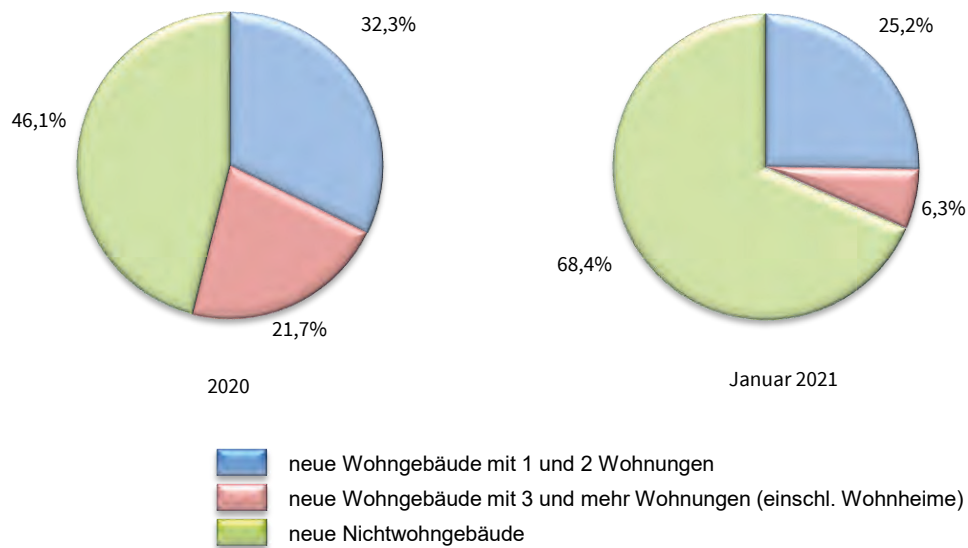
Die zum Zeitpunkt der Baugenehmigung veranschlagten Kosten im Nichtwohnbau insgesamt betragen 139 Millionen EUR. Für neue Nichtwongebäude wurden 131 Millionen EUR veranschlagt.

**1. Baugenehmigungen für die Errichtung neuer Wohn- und Nichtwohngebäude
2020 und 2021**
- Anzahl -

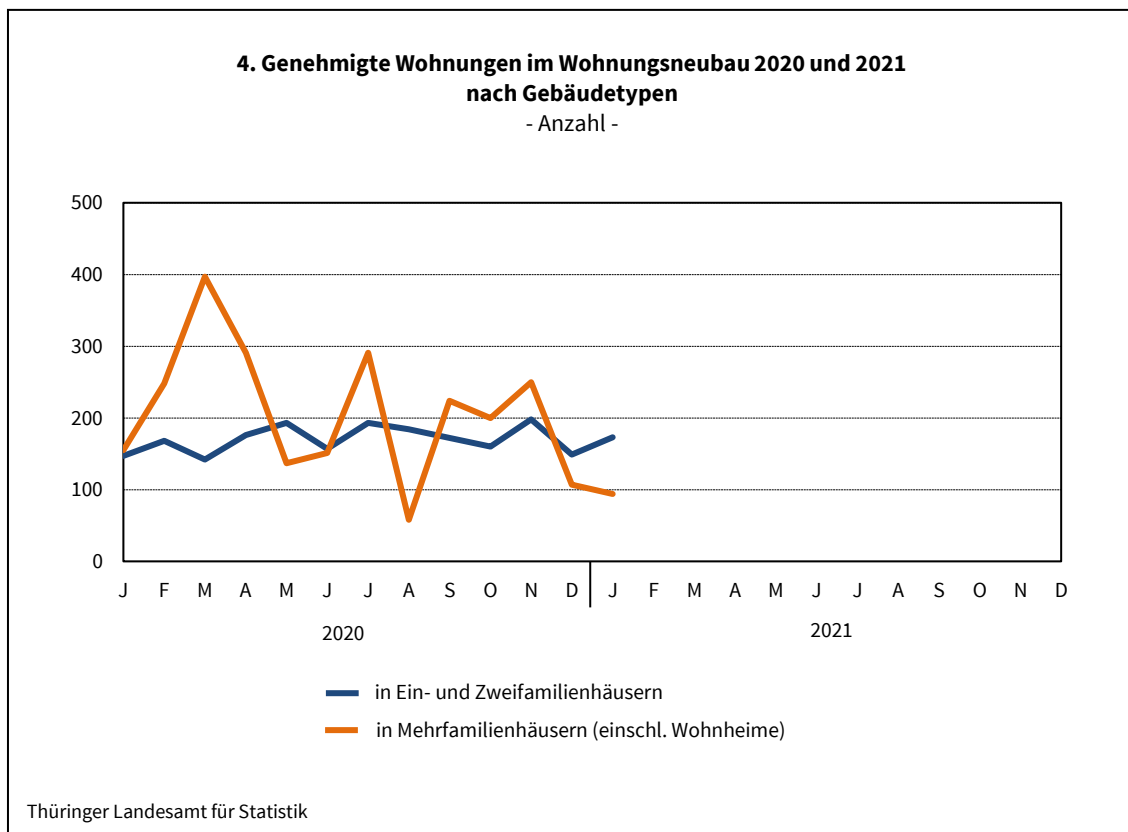
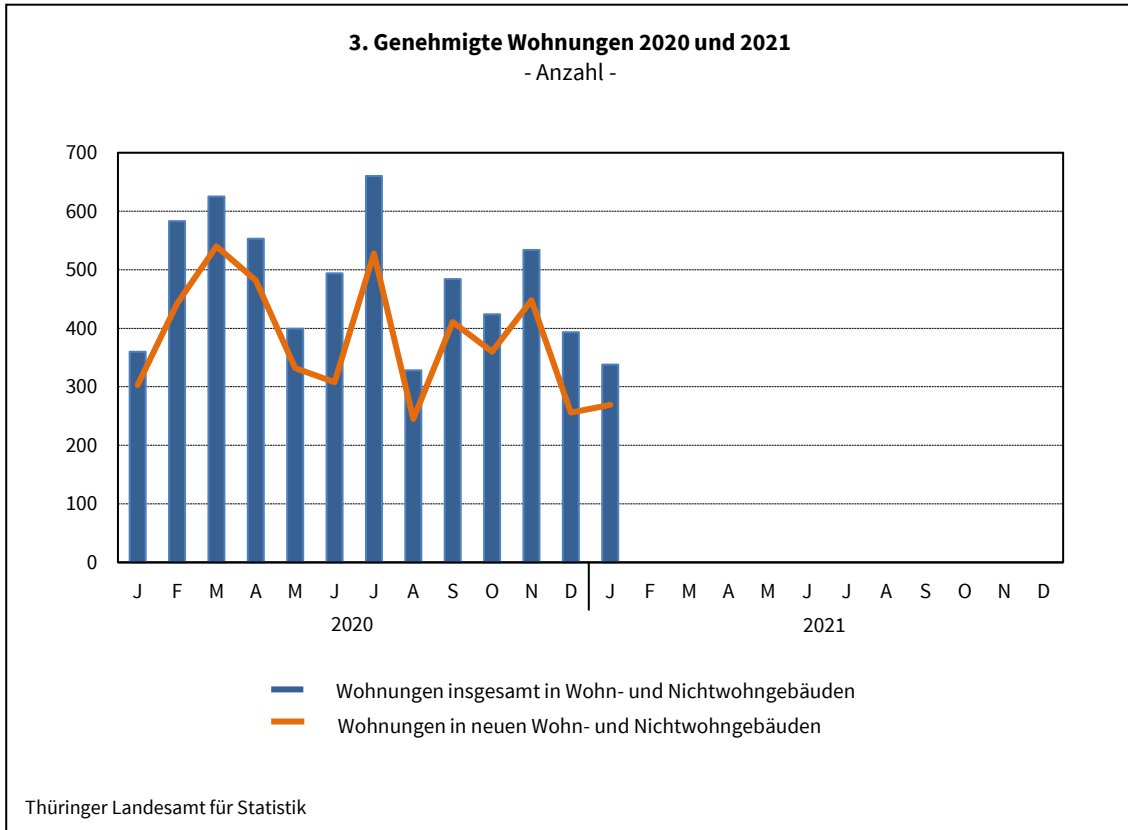


Thüringer Landesamt für Statistik

**2. Baugenehmigungen für die Errichtung neuer Wohn- und
Nichtwohngebäude 2020 und 2021**
- Veranschlagte Kosten -



Thüringer Landesamt für Statistik



**1. Baugenehmigungen *) für Wohn- und Nichtwohngebäude
Hochbau insgesamt
1995 bis Januar 2021**

Zeit- raum	Alle Baumaßnahmen			Errichtung neuer Gebäude								
	Gebäude	Woh- nungen	veran- schlagte Kosten der Bauwerke	Wohngebäude				Nichtwohngebäude				
				Ge- bäude	Raum- inhalt	Wohnungen		veran- schlagte Kosten der Bauwerke	Ge- bäude	Raum- inhalt	Nutz- fläche	veran- schlagte Kosten der Bauwerke
						ins- gesamt	Wohn- fläche					
Anzahl	1 000 EUR	Anzahl	1 000 m ³	Anzahl	100 m ²	1 000 EUR	Anzahl	1 000 m ³	100 m ²	1 000 EUR		
1995	12 988	21 354	4 007 258	6 894	8 028	17 141	14 273	1 815 965	1 818	10 939	18 296	1 337 856
1996	14 107	22 530	4 272 426	8 052	8 412	18 027	15 482	1 897 018	1 621	11 720	19 877	1 532 403
1997	12 824	16 517	3 807 774	6 799	6 484	13 020	11 918	1 435 396	1 521	10 457	17 211	1 386 972
1998	12 012	13 989	2 990 461	6 191	5 487	10 219	9 918	1 209 886	1 324	7 953	11 779	935 544
1999	11 411	11 341	2 635 250	5 941	4 781	8 481	8 792	1 044 633	1 280	7 018	11 028	875 306
2000	9 100	7 955	2 303 030	4 420	3 572	6 129	6 549	764 970	1 147	6 502	10 023	893 120
2001	8 233	6 227	1 937 172	3 716	2 959	4 912	5 348	623 211	1 028	6 428	9 624	741 911
2002	7 152	4 962	1 544 160	3 181	2 443	3 921	4 509	518 879	827	4 775	7 287	531 371
2003	7 224	5 150	1 683 172	3 569	2 752	4 395	5 081	580 491	713	4 905	6 867	682 409
2004	6 667	4 705	1 510 752	2 951	2 363	3 819	4 342	494 424	795	5 110	6 938	584 180
2005	5 756	3 723	1 174 237	2 458	1 945	3 177	3 665	406 123	706	4 056	5 430	422 352
2006	5 659	3 802	1 210 746	2 313	1 857	3 040	3 463	393 061	778	4 596	6 429	467 178
2007	4 652	3 379	1 034 518	1 577	1 413	2 349	2 595	299 844	794	4 051	5 861	358 116
2008	4 496	2 725	1 166 867	1 438	1 335	2 154	2 390	293 432	866	5 510	7 499	495 083
2009	4 530	3 268	1 039 197	1 552	1 438	2 372	2 646	323 644	753	3 478	5 232	344 271
2010	4 438	2 773	1 102 146	1 570	1 416	2 168	2 589	326 735	784	4 565	5 975	419 597
2011	4 881	3 633	1 138 400	1 819	1 694	2 769	3 230	392 177	889	4 773	6 239	365 786
2012	5 097	4 528	1 219 925	1 898	1 792	2 958	3 440	429 142	858	7 265	8 276	468 058
2013	4 844	4 171	1 423 066	1 891	1 862	3 058	3 522	460 811	791	5 806	7 279	644 739
2014	4 719	4 207	1 202 782	1 891	1 948	3 226	3 690	505 413	716	3 743	4 964	349 296
2015	5 224	5 227	1 259 398	2 146	2 206	3 692	4 164	572 361	771	3 117	4 222	311 603
2016	5 340	7 611	1 479 867	2 245	2 670	4 884	4 999	719 513	720	3 297	4 774	346 530
2017	5 090	5 401	1 545 595	2 120	2 172	3 749	4 195	618 443	817	5 788	6 719	450 075
2018	4 972	5 236	1 645 878	2 061	2 367	4 075	4 414	701 048	795	3 624	5 041	470 536
2019	4 860	5 141	1 661 544	2 007	2 376	4 120	4 504	712 817	886	3 901	5 250	495 681
2020	5 054	5 837	2 062 135	2 114	2 646	4 548	4 908	856 201	845	4 758	6 226	730 841

Veränderung gegenüber dem Vorjahreszeitraum in %

1996	8,6	5,5	6,6	16,8	4,8	5,2	8,5	4,5	- 10,8	7,1	8,6	14,5
1997	- 9,1	- 26,7	- 10,9	- 15,6	- 22,9	- 27,8	- 23,0	- 24,3	- 6,2	- 10,8	- 13,4	- 9,5
1998	- 6,3	- 15,3	- 21,5	- 8,9	- 15,4	- 21,5	- 16,8	- 15,7	- 13,0	- 23,9	- 31,6	- 32,5
1999	- 5,0	- 18,9	- 11,9	- 4,0	- 12,9	- 17,0	- 11,4	- 13,7	- 3,3	- 11,8	- 6,4	- 6,4
2000	- 20,3	- 29,9	- 12,6	- 25,6	- 25,3	- 27,7	- 25,5	- 26,8	- 10,4	- 7,4	- 9,1	2,0
2001	- 9,5	- 21,7	- 15,9	- 15,9	- 17,2	- 19,9	- 18,3	- 18,5	- 10,4	- 1,1	- 4,0	- 16,9
2002	- 13,1	- 20,3	- 20,3	- 14,4	- 17,4	- 20,2	- 15,7	- 16,7	- 19,6	- 25,7	- 24,3	- 28,4
2003	1,0	3,8	9,0	12,2	12,6	12,1	12,7	11,9	- 13,8	2,7	- 5,8	28,4
2004	- 7,7	- 8,6	- 10,2	- 17,3	- 14,1	- 13,1	- 14,5	- 14,8	11,5	4,2	1,0	- 14,4
2005	- 13,7	- 20,9	- 22,3	- 16,7	- 17,7	- 16,8	- 15,6	- 17,9	- 11,2	- 20,6	- 21,7	- 27,7
2006	- 1,7	2,1	3,1	- 5,9	- 4,5	- 4,3	- 5,5	- 3,2	10,2	13,3	18,4	10,6
2007	- 17,8	- 11,1	- 14,6	- 31,8	- 23,9	- 22,7	- 25,1	- 23,7	2,1	- 11,9	- 8,8	- 23,3
2008	- 3,4	- 19,4	12,8	- 8,8	- 5,5	- 8,3	- 7,9	- 2,1	9,1	36,0	28,0	38,2
2009	0,8	19,9	- 10,9	7,9	7,7	10,1	10,7	10,3	- 13,0	- 36,9	- 30,2	- 30,5
2010	- 2,0	- 15,1	6,1	1,2	- 1,5	- 8,6	- 2,1	1,0	4,1	31,3	14,2	21,9
2011	10,0	31,0	3,3	15,9	19,6	27,7	24,7	20,0	13,4	4,6	4,4	- 12,8
2012	4,4	24,6	7,2	4,3	5,8	6,8	6,5	9,4	- 3,5	52,2	32,6	28,0
2013	- 5,0	- 7,9	16,7	- 0,4	3,9	3,4	2,4	7,4	- 7,8	- 20,1	- 12,0	37,7
2014	- 2,6	0,9	- 15,5	-	4,6	5,5	4,8	9,7	- 9,5	- 35,5	- 31,8	- 45,8
2015	10,7	24,2	4,7	13,5	13,2	14,4	12,8	13,2	7,7	- 16,7	- 15,0	- 10,8
2016	2,2	45,6	17,5	4,6	21,0	32,3	20,1	25,7	- 6,6	5,8	13,1	11,2
2017	- 4,7	- 29,0	4,4	- 5,6	- 18,7	- 23,2	- 16,1	- 14,0	13,5	75,6	40,8	29,9
2018	- 2,3	- 3,1	6,5	- 2,8	9,0	8,7	5,2	13,4	- 2,7	- 37,4	- 25,0	4,5
2019	- 2,3	- 1,8	1,0	- 2,6	0,4	1,1	2,0	1,7	11,4	7,6	4,1	5,3
2020	4,0	13,5	24,1	5,3	11,4	10,4	9,0	20,1	- 4,6	22,0	18,6	47,4

*) von den Bauaufsichtsbehörden gemeldete Baugenehmigungen

noch 1. Baugenehmigungen *) für Wohn- und Nichtwohngebäude
Hochbau insgesamt
1995 bis Januar 2021

Zeit- raum	Alle Baumaßnahmen			Errichtung neuer Gebäude								
	Gebäude	Woh- nungen	veran- schlagte Kosten der Bauwerke	Wohngebäude				Nichtwohngebäude				
				Ge- bäude	Raum- inhalt	Wohnungen		veran- schlagte Kosten der Bauwerke	Ge- bäude	Raum- inhalt	Nutz- fläche	veran- schlagte Kosten der Bauwerke
						ins- gesamt	Wohn- fläche					
Anzahl	1 000 EUR	Anzahl	1 000 m ³	Anzahl	100 m ²	1 000 EUR	Anzahl	1 000 m ³	100 m ²	1 000 EUR		
2020	5 054	5 837	2 062 135	2 114	2 646	4 548	4 908	856 201	845	4 758	6 226	730 841
1. Vj.	1 120	1 568	536 392	488	687	1 257	1 258	232 664	189	1 576	1 974	180 666
2. Vj.	1 352	1 446	525 463	543	672	1 105	1 238	199 550	225	1 389	1 916	187 494
3. Vj.	1 347	1 472	568 935	567	659	1 122	1 249	214 571	240	964	1 339	251 620
4. Vj.	1 235	1 351	431 345	516	628	1 064	1 164	209 416	191	830	997	111 061
Januar	361	360	157 885	157	180	302	336	61 754	56	222	395	38 151
Februar	408	583	165 879	181	245	416	432	76 126	64	346	546	48 472
März	351	625	212 628	150	261	539	490	94 784	69	1 007	1 033	94 043
April	447	553	203 376	181	275	467	505	70 943	83	952	1 262	89 704
Mai	490	399	149 245	196	210	330	385	69 226	84	239	378	35 325
Juni	415	494	172 842	166	187	308	349	59 381	58	199	276	62 465
Juli	493	660	181 141	203	271	484	511	88 025	85	368	490	43 430
August	434	328	247 847	186	174	242	325	55 585	80	372	471	166 430
September	420	484	139 947	178	215	396	413	70 961	75	224	378	41 760
Oktober	392	424	159 832	165	230	360	410	76 741	50	387	356	47 401
November	473	534	146 425	200	235	448	438	75 179	89	254	362	33 967
Dezember	370	393	125 088	151	163	256	315	57 496	52	188	279	29 693
2021												
1. Vj.												
2. Vj.												
3. Vj.												
4. Vj.												
Januar	382	338	217 896	169	174	267	320	60 539	63	1 190	1 882	131 234
Februar												
März												
April												
Mai												
Juni												
Juli												
August												
September												
Oktober												
November												
Dezember												

Veränderung gegenüber dem Vorjahreszeitraum in %

2021												
Januar	5,8	- 6,1	38,0	7,6	- 3,3	- 11,6	- 4,8	- 2,0	12,5	436,0	376,2	244,0
Februar												
März												
April												
Mai												
Juni												
Juli												
August												
September												
Oktober												
November												
Dezember												

*) von den Bauaufsichtsbehörden gemeldete Baugenehmigungen

2. Baugenehmigungen *) für Wohngebäude Januar 2021

Gebäudeart Bauherrengruppe	Alle Baumaßnahmen				Errichtung neuer Gebäude					
	Gebäude	Wohnungen	Wohnräume	veranschlagte Kosten der Bauwerke	Gebäude	Rauminhalt	Wohnungen		veranschlagte Kosten der Bauwerke	
							insgesamt	Wohnfläche		
Anzahl				1 000 EUR	Anzahl	1 000 m ³	Anzahl	100 m ²	1 000 EUR	
Januar 2020										
Wohngebäude mit 1 Wohnung	x	x	x	x	139	107	139	203	35 597	
Wohngebäude mit 2 Wohnungen	x	x	x	x	4	4	8	8	1 315	
Wohngebäude mit 3 oder mehr Wohnungen	x	x	x	x	14	69	155	125	24 842	
Wohnheime	-	-	-	-	-	-	-	-	-	
Wohngebäude insgesamt	277	359	1 485	84 828	157	180	302	336	61 754	
darunter mit Eigentumswohnungen	7	52	164	7 035	4	22	47	41	6 290	
Von den Wohngebäuden entfielen auf öffentliche Bauherren	2	2	12	466	1	1	2	3	420	
Unternehmen	32	116	319	35 191	19	60	120	112	23 078	
davon Wohnungsunternehmen	25	76	169	25 057	15	40	79	75	13 125	
Immobilienfonds	-	-	-	-	-	-	-	-	-	
sonstige Unternehmen (ohne Wohnungsunternehmen)	7	40	150	10 134	4	20	41	37	9 953	
private Haushalte	242	226	1 124	47 521	136	115	165	213	36 606	
Organisationen ohne Erwerbszweck	1	15	30	1 650	1	4	15	9	1 650	
Januar 2021										
Wohngebäude mit 1 Wohnung	x	x	x	x	143	117	143	221	40 778	
Wohngebäude mit 2 Wohnungen	x	x	x	x	15	21	30	35	7 641	
Wohngebäude mit 3 oder mehr Wohnungen	x	x	x	x	11	36	94	63	12 120	
Wohnheime	-	-	-	-	-	-	-	-	-	
Wohngebäude insgesamt	286	338	1 489	78 935	169	174	267	320	60 539	
darunter mit Eigentumswohnungen	3	21	64	3 634	3	9	21	20	3 634	
Von den Wohngebäuden entfielen auf öffentliche Bauherren	1	30	31	2 278	1	7	30	10	2 278	
Unternehmen	27	49	166	12 889	15	27	53	49	9 153	
davon Wohnungsunternehmen	9	24	43	7 786	3	13	23	21	4 343	
Immobilienfonds	5	4	-	266	-	-	-	-	-	
sonstige Unternehmen (ohne Wohnungsunternehmen)	13	29	123	4 837	12	13	30	28	4 810	
private Haushalte	258	259	1 292	63 768	153	140	184	260	49 108	
Organisationen ohne Erwerbszweck	-	-	-	-	-	-	-	-	-	
Veränderung gegenüber dem Vorjahreszeitraum										
Wohngebäude mit 1 Wohnung	x	x	x	x	4	10	4	19	5 181	
Wohngebäude mit 2 Wohnungen	x	x	x	x	11	17	22	27	6 326	
Wohngebäude mit 3 oder mehr Wohnungen	x	x	x	x	- 3	- 33	- 61	- 62	- 12 722	
Wohnheime	-	-	-	-	-	-	-	-	-	
Wohngebäude insgesamt	9	- 21	4	- 5 893	12	- 6	- 35	- 16	- 1 215	
darunter mit Eigentumswohnungen	- 4	- 31	- 100	- 3 401	- 1	- 13	- 26	- 21	- 2 656	
Von den Wohngebäuden entfielen auf öffentliche Bauherren	- 1	28	19	1 812	-	6	28	8	1 858	
Unternehmen	- 5	- 67	- 153	- 22 302	- 4	- 33	- 67	- 63	- 13 925	
davon Wohnungsunternehmen	- 16	- 52	- 126	- 17 271	- 12	- 27	- 56	- 54	- 8 782	
Immobilienfonds	5	4	-	266	-	-	-	-	-	
sonstige Unternehmen (ohne Wohnungsunternehmen)	6	- 11	- 27	- 5 297	8	- 7	- 11	- 9	- 5 143	
private Haushalte	16	33	168	16 247	17	25	19	48	12 502	
Organisationen ohne Erwerbszweck	- 1	- 15	- 30	- 1 650	- 1	- 4	- 15	- 9	- 1 650	

*) von den Bauaufsichtsbehörden gemeldete Baugenehmigungen

3. Baugenehmigungen *) für Nichtwohngebäude Januar 2021

Gebäudeart ----- Bauherrengruppe	Alle Baumaßnahmen				Errichtung neuer Gebäude				
	Gebäude	Nutzfläche	Wohnungen	veranschlagte Kosten der Bauwerke	Gebäude	Rauminhalt	Nutzfläche	Wohnungen	veranschlagte Kosten der Bauwerke
	Anzahl	100 m ²	Anzahl	1 000 Euro	Anzahl	1 000 m ³	100 m ²	Anzahl	1 000 Euro
Januar 2020									
Anstaltsgebäude	1	1	-	190	1	1	1	-	190
Büro- und Verwaltungsgebäude	8	151	-	24 261	3	64	152	-	15 168
Landwirtschaftliche Betriebsgebäude	4	28	-	986	3	11	17	-	414
Nichtlandwirtschaftliche Betriebsgebäude darunter	47	217	1	20 427	35	125	190	1	16 243
Fabrik- und Werkstattgebäude	13	133	1	13 189	7	68	111	1	10 613
Handelsgebäude	4	16	-	2 260	2	6	13	-	1 020
Warenlagergebäude	11	52	-	3 504	10	44	50	-	3 304
Hotels und Gaststätten	2	1	-	320	1	-	1	-	270
Sonstige Nichtwohngebäude	24	46	-	27 193	14	22	35	-	6 136
Nichtwohngebäude insgesamt	84	442	1	73 057	56	222	395	1	38 151
Öffentliche Bauherren	21	69	-	39 294	11	33	62	-	10 172
Unternehmen	33	345	1	32 188	21	178	306	1	26 727
davon:									
Wohnungsunternehmen	-	-	-	-	-	-	-	-	-
Immobilienfonds	2	82	-	8 213	1	43	81	-	8 093
Land- und Forstw., Tierh., Fischerei	2	19	-	837	1	8	9	-	265
Produzierendes Gewerbe	13	142	1	11 826	10	94	121	1	9 455
Handel, Kreditinst., Dienstl., Vers., Verkehr u. Nachr. überm.	16	102	-	11 312	9	33	95	-	8 914
Private Haushalte	28	24	-	1 350	23	11	24	-	1 200
Organisationen o. Erwerbszweck	2	4	-	225	1	1	4	-	52
Januar 2021									
Anstaltsgebäude	5	8	-	2 423	4	4	8	-	2 343
Büro- und Verwaltungsgebäude	6	2	6	1 172	3	3	8	-	752
Landwirtschaftliche Betriebsgebäude	9	43	-	1 581	8	32	44	-	1 506
Nichtlandwirtschaftliche Betriebsgebäude darunter	60	1 832	- 4	131 140	42	1 148	1 815	2	126 186
Fabrik- und Werkstattgebäude	11	95	- 3	8 794	8	72	91	1	8 047
Handelsgebäude	7	17	-	1 620	1	9	14	-	448
Warenlagergebäude	14	1 687	- 1	115 964	12	1 054	1 685	-	115 914
Hotels und Gaststätten	3	11	-	3 340	2	2	5	-	450
Sonstige Nichtwohngebäude	16	12	- 2	2 645	6	2	6	-	447
Nichtwohngebäude insgesamt	96	1 897	-	138 961	63	1 190	1 882	2	131 234
Öffentliche Bauherren	9	9	- 2	3 957	3	3	5	-	2 111
Unternehmen	42	1 841	- 3	131 056	32	1 160	1 829	1	126 333
davon:									
Wohnungsunternehmen	-	-	-	-	-	-	-	-	-
Immobilienfonds	-	-	-	-	-	-	-	-	-
Land- und Forstw., Tierh., Fischerei	7	43	-	1 518	6	31	43	-	1 308
Produzierendes Gewerbe	11	102	- 4	8 689	9	81	99	-	8 044
Handel, Kreditinst., Dienstl., Vers., Verkehr u. Nachr. überm.	24	1 696	1	120 849	17	1 048	1 687	1	116 981
Private Haushalte	45	48	5	3 948	28	27	49	1	2 790
Organisationen o. Erwerbszweck	-	-	-	-	-	-	-	-	-
Veränderung gegenüber dem Vorjahreszeitraum									
Nichtwohngebäude insgesamt	12	1 455	- 1	65 904	7	968	1 487	1	93 083
davon									
Öffentliche Bauherren	- 12	- 60	- 2	- 35 337	- 8	- 30	- 56	-	- 8 061
Unternehmen	9	1 496	- 4	98 868	11	982	1 522	-	99 606
davon:									
Wohnungsunternehmen	-	-	-	-	-	-	-	-	-
Immobilienfonds	- 2	- 82	-	- 8 213	- 1	- 43	- 81	-	- 8 093
Land- und Forstw., Tierh., Fischerei	5	24	-	681	5	23	34	-	1 043
Produzierendes Gewerbe	- 2	- 40	- 5	- 3 137	- 1	- 13	- 22	- 1	- 1 411
Handel, Kreditinst., Dienstl., Vers., Verkehr u. Nachr. überm.	8	1 595	1	109 537	8	1 015	1 592	1	108 067
Private Haushalte	17	23	5	2 598	5	16	25	1	1 590
Organisationen o. Erwerbszweck	- 2	- 4	-	- 225	- 1	- 1	- 4	-	- 52

*) von den Bauaufsichtsbehörden gemeldete Baugenehmigungen

**4. Baugenehmigungen ^{*)} für Wohn-
Hochbau
Januar**

Lfd. Nr.	Kreisfreie Stadt Landkreis Land	Alle Baumaßnahmen					Errichtung			
		Gebäude	Nutz- fläche	Wohnungen		veran- schlagte Kosten der Bauwerke	Ge- bäude	Raum- inhalt	Wohnungen	
				ins- gesamt	Wohn- fläche				ins- gesamt	Wohn- fläche
Anzahl	100 m ²	Anzahl	100 m ²	1 000 EUR	Anzahl	1 000 m ³	Anzahl	100 m ²		
1	Stadt Erfurt	7	6	7	9	1 766	4	4	5	6
2	Stadt Gera	11	1 613	- 2	3	113 912	1	1	1	1
3	Stadt Jena	10	4	10	12	2 891	5	6	9	12
4	Stadt Suhl	6	11	2	4	1 123	2	1	2	3
5	Stadt Weimar	12	0	7	9	1 987	4	3	5	6
6	Stadt Eisenach	4	- 1	10	3	3 168	2	1	2	2
7	Eichsfeld	30	22	24	37	8 181	17	18	18	30
8	Nordhausen	16	11	11	17	3 942	10	9	11	17
9	Wartburgkreis	24	18	15	20	4 785	10	9	12	16
10	Unstrut-Hainich-Kreis	27	28	17	29	6 109	13	14	16	24
11	Kyffhäuserkreis	12	- 6	24	25	3 139	7	6	9	11
12	Schmalkalden-Meiningen	32	52	40	44	11 194	11	15	27	30
13	Gotha	18	13	20	26	6 245	11	14	20	25
14	Sömmerda	25	34	42	40	7 696	18	19	42	39
15	Hildburghausen	6	29	2	4	3 795	2	2	2	3
16	Ilm-Kreis	19	14	11	16	2 965	8	6	8	12
17	Weimarer Land	18	10	10	14	4 934	6	5	7	10
18	Sonneberg	6	- 6	18	11	1 939	3	2	3	4
19	Saalfeld-Rudolstadt	18	23	38	29	10 423	7	17	37	24
20	Saale-Holzland-Kreis	22	18	3	0	6 539	6	4	6	9
21	Saale-Orla-Kreis	22	38	15	23	6 287	11	8	14	17
22	Greiz	28	16	9	17	3 892	8	7	8	14
23	Altenburger Land	9	0	5	6	984	3	2	3	4
24	Thüringen	382	1 945	338	395	217 896	169	174	267	320
	davon									
25	kreisfreie Städte	50	1 633	34	40	124 847	18	16	24	30
26	Landkreise	332	312	304	356	93 049	151	157	243	290
	Nachrichtlich:									
	Thüringen									
27	Januar 2020	361	492	360	425	157 885	157	180	302	336

^{*)} von den Bauaufsichtsbehörden gemeldete Baugenehmigungen

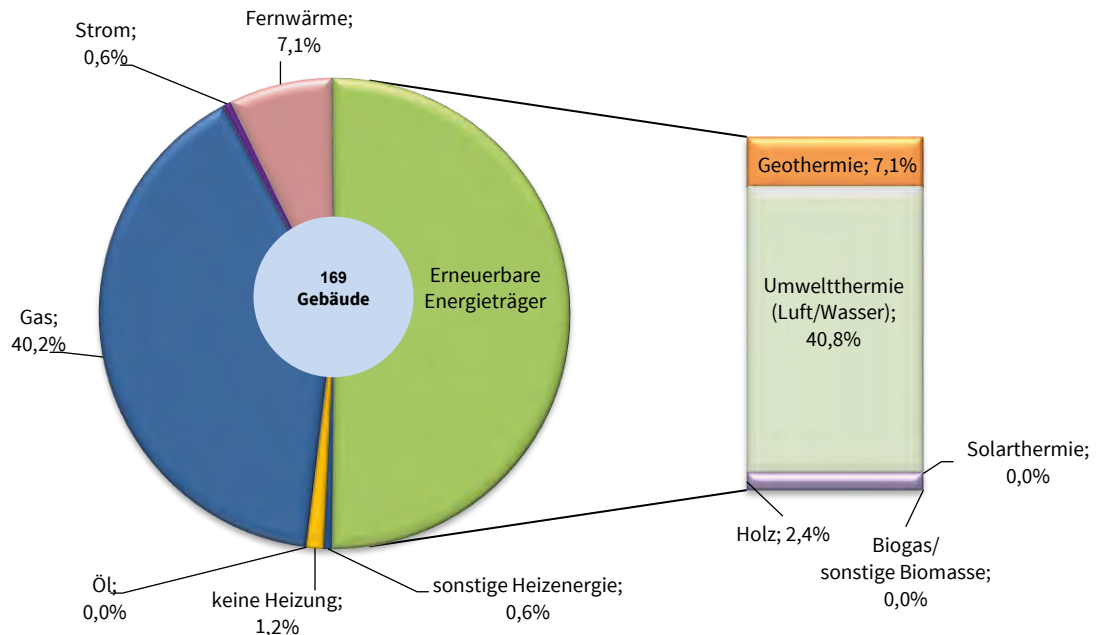
**und Nichtwohngebäude nach Kreisen
insgesamt
2021**

neuer Wohngebäude					Errichtung neuer Nichtwohngebäude					Lfd. Nr.
veran- schlagte Kosten der Bauwerke	dar. Wohngebäude mit 1 und 2 Wohnungen			veran- schlagte Kosten der Bauwerke	Ge- bäude	Raum- inhalt	Nutz- fläche	Woh- nungen	veran- schlagte Kosten der Bauwerke	
	Ge- bäude	Raum- inhalt	Woh- nungen							
1 000 EUR	Anzahl	1 000 m ³	Anzahl	1 000 EUR	Anzahl	1 000 m ³	100 m ²	Anzahl	1 000 EUR	
1 261	4	4	5	1 261	1	5	5	1	265	1
120	1	1	1	120	1	1 002	1 613	-	113 000	2
2 491	4	4	6	1 859	1	1	3	-	200	3
563	2	1	2	563	1	8	11	-	500	4
1 208	4	3	5	1 208	-	-	-	-	-	5
578	2	1	2	578	-	-	-	-	-	6
5 951	17	18	18	5 951	4	6	10	1	1 046	7
2 831	10	9	11	2 831	4	3	5	-	483	8
3 116	10	9	12	3 116	5	7	14	-	845	9
4 170	12	11	12	3 710	3	17	20	-	817	10
1 922	6	5	6	1 475	1	2	4	-	77	11
5 668	9	7	9	2 666	7	34	47	-	1 480	12
5 359	10	10	12	3 278	3	4	8	-	710	13
6 552	14	9	14	3 332	5	15	27	-	1 024	14
523	2	2	2	523	2	21	28	-	3 110	15
1 900	8	6	8	1 900	4	6	11	-	502	16
1 577	6	5	7	1 577	3	5	10	-	2 430	17
699	3	2	3	699	-	-	-	-	-	18
6 612	6	10	7	4 334	2	1	2	-	98	19
1 399	6	4	6	1 399	4	12	15	-	767	20
2 722	11	8	14	2 722	4	32	36	-	3 088	21
2 582	8	7	8	2 582	6	9	13	-	697	22
735	3	2	3	735	2	-	1	-	95	23
60 539	158	138	173	48 419	63	1 190	1 882	2	131 234	24
6 221	17	14	21	5 589	4	1 016	1 632	1	113 965	25
54 318	141	124	152	42 830	59	173	251	1	17 269	26
61 754	143	111	147	36 912	56	222	395	1	38 151	27

5. Baugenehmigung für Wohngebäude (Neubau) nach verwendeter primärer Energie zur Heizung

Januar 2021

- Anzahl -

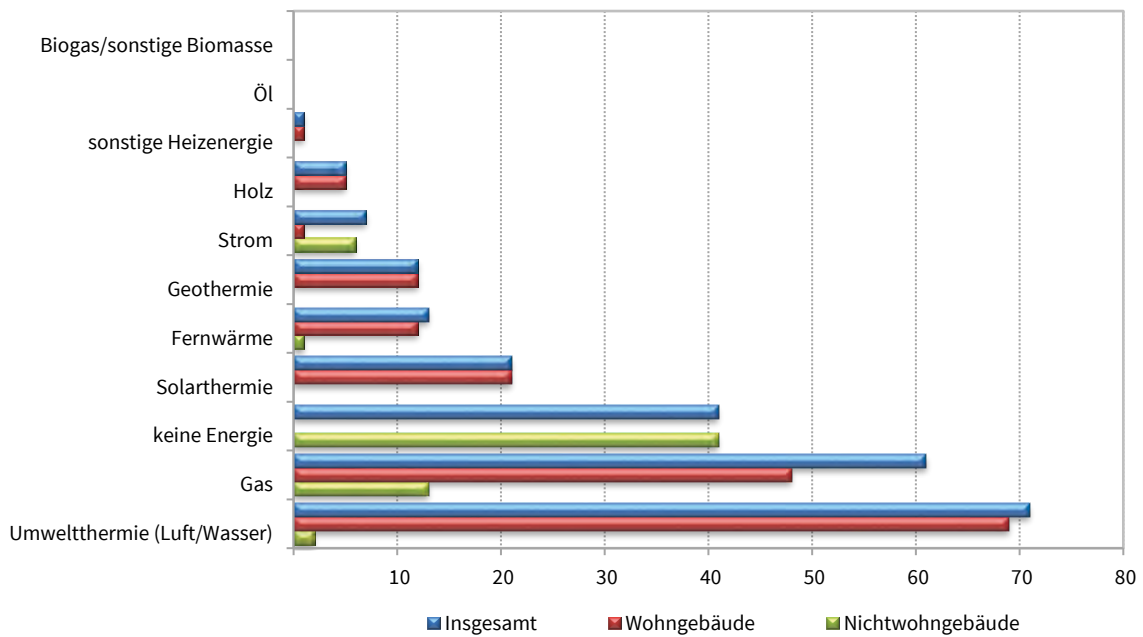


Thüringer Landesamt für Statistik

6. Baugenehmigung für Wohn- und Nichtwohngebäude (Neubau) nach verwendeter primärer Energie zur Warmwasserbereitung

Januar 2021

- Anzahl -



Thüringer Landesamt für Statistik

5. Baugenehmigungen für Wohngebäude Januar 2021 nach Gebäudeart und verwendeter primärer Energie zur Heizung
Neubau

Verwendete primäre Energie zur Heizung	Wohngebäude insgesamt					
	Gebäude	darin Wohnungen	davon Wohngebäude mit ...			
			1 Wohnung	2 Wohnungen	3 oder mehr Wohnungen	
					Gebäude	Wohnungen
Anzahl						
Keine Energie	2	2	2	-	-	-
Konventionelle Energie	69	98	57	8	4	25
davon						
Öl	-	-	-	-	-	-
Gas	68	97	56	8	4	25
Strom	1	1	1	-	-	-
Erneuerbare Energie	85	137	74	7	4	49
davon						
Geothermie	12	12	12	-	-	-
Umweltthermie ¹⁾	69	120	59	6	4	49
Solarthermie	-	-	-	-	-	-
Holz	4	5	3	1	-	-
Biogas/Biomethan	-	-	-	-	-	-
sonstige Biomasse	-	-	-	-	-	-
Fernwärme/Fernkälte	12	29	9	-	3	20
Sonstige	1	1	1	-	-	-
Insgesamt	169	267	143	15	11	94

6. Baugenehmigungen für Nichtwohngebäude Januar 2021 nach Gebäudeart und verwendeter primärer Energie zur Heizung
Neubau

Verwendete primäre Energie zur Heizung	Nichtwohngebäude insgesamt							
	Gebäude	darunter						sonstige Nichtwohngebäude
		Büro- und Verwaltungsgebäude	landwirtschaftliche Betriebsgebäude	nichtlandwirtschaftliche Betriebsgebäude				
				Gebäude	darunter			
					Fabrik- und Werkstattgebäude	Handelsgebäude	Warenlagergebäude	
Anzahl								
Keine Energie	37	-	8	26	-	-	11	3
Konventionelle Energie	19	2	-	10	3	1	1	3
davon								
Öl	-	-	-	-	-	-	-	-
Gas	14	2	-	7	1	1	1	1
Strom	5	-	-	3	2	-	-	2
Erneuerbare Energie	6	1	-	5	4	-	-	-
davon								
Geothermie	-	-	-	-	-	-	-	-
Umweltthermie ¹⁾	3	1	-	2	2	-	-	-
Solarthermie	1	-	-	1	-	-	-	-
Holz	2	-	-	2	2	-	-	-
Biogas/Biomethan	-	-	-	-	-	-	-	-
sonstige Biomasse	-	-	-	-	-	-	-	-
Fernwärme/Fernkälte	1	-	-	1	1	-	-	-
Sonstige	-	-	-	-	-	-	-	-
Insgesamt	63	3	8	42	8	1	12	6

1) Luft (Aerothermie) / Wasser (Hydrothermie)

**7. Baugenehmigungen für Wohngebäude Januar 2021 nach Gebäudeart und
verwendeter primärer Energie zur Warmwasserbereitung
Neubau**

Verwendete primäre Energie zur Warmwasserbereitung	Wohngebäude insgesamt					
	Gebäude	darin Wohnungen	davon Wohngebäude mit ...			
			1 Wohnung	2 Wohnungen	3 oder mehr Wohnungen	
					Gebäude	Wohnungen
Anzahl						
Keine Energie	-	-	-	-	-	-
Konventionelle Energie	49	84	38	6	5	34
davon						
Öl	-	-	-	-	-	-
Gas	48	83	37	6	5	34
Strom	1	1	1	-	-	-
Erneuerbare Energie	107	153	95	9	3	40
davon						
Geothermie	12	12	12	-	-	-
Umweltthermie ¹⁾	69	112	60	6	3	40
Solarthermie	21	23	19	2	-	-
Holz	5	6	4	1	-	-
Biogas/Biomethan	-	-	-	-	-	-
sonstige Biomasse	-	-	-	-	-	-
Fernwärme/Fernkälte	12	29	9	-	3	20
Sonstige	1	1	1	-	-	-
Insgesamt	169	267	143	15	11	94

**8. Baugenehmigungen für Nichtwohngebäude Januar 2021 nach Gebäudeart und verwendeter primärer Energie zur Warmwasserbereitung
Neubau**

Verwendete primäre Energie zur Warmwasserbereitung	Nichtwohngebäude insgesamt							
	Gebäude	darunter						
		Büro- und Verwaltungsgebäude	landwirtschaftliche Betriebsgebäude	nichtlandwirtschaftliche Betriebsgebäude				sonstige Nichtwohngebäude
				Gebäude	darunter			
					Fabrik- und Werkstattgebäude	Handelsgebäude	Warenlagergebäude	
Anzahl								
Keine Energie	41	-	8	29	1	-	11	4
Konventionelle Energie	19	2	-	11	5	1	1	2
davon								
Öl	-	-	-	-	-	-	-	-
Gas	13	2	-	6	1	1	1	1
Strom	6	-	-	5	4	-	-	1
Erneuerbare Energie	2	1	-	1	1	-	-	-
davon								
Geothermie	-	-	-	-	-	-	-	-
Umweltthermie ¹⁾	2	1	-	1	1	-	-	-
Solarthermie	-	-	-	-	-	-	-	-
Holz	-	-	-	-	-	-	-	-
Biogas/Biomethan	-	-	-	-	-	-	-	-
sonstige Biomasse	-	-	-	-	-	-	-	-
Fernwärme/Fernkälte	1	-	-	1	1	-	-	-
Sonstige	-	-	-	-	-	-	-	-
Insgesamt	63	3	8	42	8	1	12	6

1) Luft (Aerothermie) / Wasser (Hydrothermie)

9. Baugenehmigungen für Wohn- und Nichtwohngebäude Januar 2021 nach Gebäudeart, Art der Beheizung und vorwiegend verwendeter Heizenergie

Neubau

Lfd	Gebäudeart	Insgesamt	Vorwiegend verwendete Heizenergie: insgesamt					ohne Heizung
			davon sind ...					
			ausgestattet mit					
			Fern- heizung	Block- heizung	Zentral- heizung	Etagen- heizung	Einzelraum- heizung	
Neubau Insgesamt								
1	Wohngebäude zusammen	169	12	1	151	2	1	2
2	darin: Wohnungen	267	29	2	229	4	1	2
	davon:							
3	Wohngebäude mit 1 Wohnung	143	9	-	130	1	1	2
4	Wohngebäude mit 2 Wohnungen	15	-	1	14	-	-	-
5	Wohngebäude mit 3 o. m. Wohnungen	11	3	-	7	1	-	-
6	darin: Wohnungen	94	20	-	71	3	-	-
7	Wohnheime	-	-	-	-	-	-	-
8	darin: Wohnungen	-	-	-	-	-	-	-
	darunter:							
9	Wohngebäude mit Eigentumswohnungen	3	-	-	2	1	-	-
10	darin: Wohnungen	21	-	-	18	3	-	-
11	Nichtwohngebäude zusammen	63	1	-	22	-	3	37
	davon:							
12	Anstaltsgebäude	4	-	-	4	-	-	-
13	Büro- und Verwaltungsgebäude	3	-	-	3	-	-	-
14	Landwirtsch. Betriebsgebäude	8	-	-	-	-	-	8
15	Nichtlandwirtsch. Betriebsgebäude	42	1	-	13	-	2	26
	darunter:							
16	Fabrik- und Werkstattgebäude	8	1	-	6	-	1	-
17	Handelsgebäude	1	-	-	1	-	-	-
18	Warenlagergebäude	12	-	-	1	-	-	11
19	Hotels und Gaststätten	2	-	-	2	-	-	-
20	Sonstige Nichtwohngebäude	6	-	-	2	-	1	3
Neubau Fertigteilbau								
1	Wohngebäude zusammen	38	1	-	35	-	1	1
2	darin: Wohnungen	52	1	-	49	-	1	1
	davon:							
3	Wohngebäude mit 1 Wohnung	33	1	-	30	-	1	1
4	Wohngebäude mit 2 Wohnungen	4	-	-	4	-	-	-
5	Wohngebäude mit 3 o. m. Wohnungen	1	-	-	1	-	-	-
6	darin: Wohnungen	11	-	-	11	-	-	-
7	Wohnheime	-	-	-	-	-	-	-
8	darin: Wohnungen	-	-	-	-	-	-	-
	darunter:							
9	Wohngebäude mit Eigentumswohnungen	1	-	-	1	-	-	-
10	darin: Wohnungen	11	-	-	11	-	-	-
11	Nichtwohngebäude zusammen	26	1	-	9	-	1	15
	davon:							
13	Anstaltsgebäude	1	-	-	1	-	-	-
15	Büro- und Verwaltungsgebäude	1	-	-	1	-	-	-
17	Landwirtsch. Betriebsgebäude	4	-	-	-	-	-	4
19	Nichtlandwirtsch. Betriebsgebäude	20	1	-	7	-	1	11
	darunter:							
21	Fabrik- und Werkstattgebäude	6	1	-	4	-	1	-
23	Handelsgebäude	1	-	-	1	-	-	-
25	Warenlagergebäude	11	-	-	1	-	-	10
27	Hotels und Gaststätten	-	-	-	-	-	-	-
29	Sonstige Nichtwohngebäude	-	-	-	-	-	-	-

