



# STATISTISCHER BERICHT

F II - m 10 / 21

# Baugenehmigungen in Thüringen Oktober 2021

Bestell-Nr. 06 207

### **Zeichenerklärung**

- nichts vorhanden (genau Null)
- 0 weniger als die Hälfte von 1 in der letzten besetzten Stelle, jedoch mehr als nichts
- . Zahlenwert unbekannt oder geheim zu halten
- ... Zahlenwert lag bei Redaktionsschluss noch nicht vor
- x Tabellenfach gesperrt, weil Aussage nicht sinnvoll
- p vorläufige Zahl
- r berichtigte Zahl
- / Zahlenwert nicht sicher genug
- () Aussagewert eingeschränkt

Anmerkung: Abweichungen in den Summen, auch im Vergleich zu anderen Veröffentlichungen, erklären sich aus dem Runden von Einzelwerten.

### **Herausgeber:**

Thüringer Landesamt für Statistik

Europaplatz 3, 99091 Erfurt

Postfach 90 01 63, 99104 Erfurt

Telefon: 0361 57331-9642

Telefax: 0361 57331-9699

Internet: statistik.thueringen.de

E-Mail: [auskunft@statistik.thueringen.de](mailto:auskunft@statistik.thueringen.de)

### **Auskunft erteilt:**

Referat: Verarbeitendes Gewerbe, Baugewerbe,  
Bautätigkeit, Energie, Handwerk,  
Abfallwirtschaft, Umwelt

Telefon: 0361 57334 3251

Herausgegeben im Dezember 2021

Heft-Nr.: 248/21

Preis: 5,00 Euro

© Thüringer Landesamt für Statistik, Erfurt, 2021

Vervielfältigung und Verbreitung, auch auszugsweise, mit Quellenangabe gestattet.

## **Inhaltsverzeichnis**

Seite

### **Vorbemerkungen**

3

### **Übersicht zu den Baugenehmigungen im Hochbau**

7

### **Grafiken**

1. Baugenehmigungen für die Errichtung neuer Wohn- und Nichtwohngebäude 2020 und 2021  
- Anzahl - 8
2. Baugenehmigungen für die Errichtung neuer Wohn- und Nichtwohngebäude 2020 und 2021  
- Veranschlagte Kosten - 8
3. Genehmigte Wohnungen 2020 und 2021 9
4. Genehmigte Wohnungen im Wohnungsneubau 2020 und 2021 nach Gebäudetypen 9
5. Baugenehmigung für Wohngebäude (Neubau) nach verwendeter primärer Energie zur Heizung Januar bis Oktober 2021 20
6. Baugenehmigung für Wohn- und Nichtwohngebäude (Neubau) nach verwendeter primärer Energie zur Warmwasserbereitung Januar bis Oktober 2021 20

### **Tabellen**

1. Baugenehmigungen für Wohn- und Nichtwohnbauten Hochbau insgesamt 1995 bis Oktober 2021 10
2. Baugenehmigungen für Wohnbauten Januar bis Oktober 2021 12
3. Baugenehmigungen für Nichtwohnbauten Januar bis Oktober 2021 13
4. Baugenehmigungen für Wohn- und Nichtwohnbauten nach Kreisen Hochbau insgesamt Oktober 2021 14

5. Baugenehmigungen für Wohn- und Nichtwohnbauten nach Kreisen Hochbau insgesamt Juli bis September 2021	16
6. Baugenehmigungen für Wohn- und Nichtwohnbauten nach Kreisen Hochbau insgesamt Januar bis Oktober 2021	18
7. Baugenehmigungen für Wohngebäude Januar bis Oktober 2021 nach Gebäudeart und verwendeter primärer Energie zur Heizung	21
8. Baugenehmigungen für Nichtwohngebäude Januar bis Oktober 2021 nach Gebäudeart und verwendeter primärer Energie zur Heizung	21
9. Baugenehmigungen für Wohngebäude Januar bis Oktober 2021 nach Gebäudeart und verwendeter primärer Energie zur Warmwasserbereitung	22
10. Baugenehmigungen für Nichtwohngebäude Januar bis Oktober 2021 nach Gebäudeart und verwendeter primärer Energie zur Warmwasserbereitung	22
11. Baugenehmigungen für Wohn- und Nichtwohngebäude Januar bis Oktober 2021 nach Gebäudeart, Art der Beheizung und vorwiegend verwendeter Heizenergie	23

## **Vorbemerkungen**

### **Ziel der Statistik**

Die Statistik der Bautätigkeit im Hochbau gehört zum System der Bundesstatistiken und besteht aus Baugenehmigungs-, Baufertigstellungs-, Bauüberhangs- und Bauabgangserhebung. Sie liefert in vorwiegend mengenmäßiger Darstellung Ergebnisse über die Struktur, den Umfang und die Entwicklung der Bautätigkeit im Hochbau und ist somit ein wichtiger Indikator für die Beurteilung der Wirtschaftsentwicklung im Bausektor.

Darüber hinaus dient sie der Fortschreibung des Wohnungsbestandes und stellt Informationen z.B. für die Planung in den Gebietskörperschaften, für Wirtschaft, Forschung und Städtebau zur Verfügung.

### **Rechtsgrundlage**

Die Statistik der Bautätigkeit im Hochbau ist angeordnet durch das Gesetz über die Statistik der Bautätigkeit im Hochbau und die Fortschreibung des Wohnungsbestandes (Hochbaustatistikgesetz - HBauStatG) vom 5. Mai 1998 (Bundesgesetzblatt BGBl. S. 869 f.), zuletzt geändert durch Artikel 2 des Gesetzes vom 26. Juli 2016 (BGBl. I S. 1839), in Verbindung mit dem Gesetz über die Statistik für Bundeszwecke (Bundesstatistikgesetz - BStatG) vom 22.01.1987 (BGBl. I S. 462, 565), in der Fassung der Bekanntmachung vom 20.10.2016 (BGBl. I S. 2394).

### **Erhebungsmerkmale**

1. Bauherren nach Bauherrengruppen
2. Lage des Baugrundstücks
3. Art und veranschlagte Kosten der Baumaßnahmen
4. Gebäude nach Art, Fläche und (bei Errichtung neuer Wohngebäude) Haustyp
5. Für neu zu errichtende Gebäude Rauminhalt, Geschosshöhe, Art der Beheizung und vorwiegende Heizenergie sowie überwiegend verwendeter Baustoff
6. Für Gebäude mit Wohnraum die Zahl der Wohnungen

### **Erhebungseinheit**

Erfasst werden genehmigungspflichtige oder zustimmungsbedürftige sowie in Thüringen ab 1.7.1994 - bei vereinfachenden baurechtlichen Bestimmungen - anzeige- bzw. kennnisgabepflichtige oder einem Genehmigungsverfahren unterliegende Hochbaumaßnahmen, bei denen Wohn- oder Nutzraum geschaffen oder verändert wird.

Der umfassende Bereich der Baureparaturen ist somit nicht Erhebungsgegenstand in der Bautätigkeitsstatistik.

Erhebungseinheit ist das einzelne (Wohn- oder Nichtwohn-) Gebäude, wobei sowohl die Errichtung neuer Gebäude als auch Baumaßnahmen an bestehenden Gebäuden zu erfassen sind.

Während im Wohnbau alle Baumaßnahmen in die Statistik einbezogen werden, bleiben im Nichtwohnbau Objekte bis zu 350 m<sup>3</sup> Rauminhalt oder 18 000 EUR veranschlagte Kosten unberücksichtigt, sofern sie keine Wohnräume enthalten.

### **Methodische Hinweise**

Die monatliche Berichterstattung über Baugenehmigungen basiert auf den von den Bauaufsichtsbehörden abgegebenen Meldungen, die nicht immer zeitgerecht übermittelt werden. Die Ergebnisse berücksichtigen daher nur diejenigen Objekte, von denen im Berichtszeitraum die Baugenehmigung übersandt wurde. Hieraus ergeben sich Unterschiede zum tatsächlichen Baugeschehen in den einzelnen Monaten.

Baumaßnahmen an bestehenden Gebäuden können zur Verringerung der Anzahl der Wohnungen bzw. der Wohn- oder Nutzflächen führen. Dadurch können in den Tabellen auch negative Werte stehen.

Abweichungen in den Summen erklären sich aus Korrekturen zur Jahresaufbereitung.

Diese Korrekturen können nur in der Jahressumme und nicht in den einzelnen Monaten bzw. Vierteljahren ausgewiesen werden.

Ab Berichtsjahr 2012 werden die "Sonstigen Wohneinheiten" als Wohnungen erfasst.

## **Definitionen**

### **Gebäude**

Gebäude sind selbstständig benutzbare, überdachte Bauwerke, die auf Dauer errichtet sind und die von Menschen betreten werden können und geeignet oder bestimmt sind, dem Schutz von Menschen, Tieren oder Sachen zu dienen. Dabei kommt es auf die Umschließung durch Wände nicht an; die Überdachung allein ist ausreichend. Bei Doppel-, Gruppen- oder Reihenhäusern gilt jeder Teil, der von dem anderen durch eine Trennwand geschieden ist, als selbstständiges Gebäude. Bei Wohnblöcken mit mehreren Zugängen wird jeder Gebäudeteil mit eigenem Zugang als ein einzelnes Gebäude gezählt.

### **Wohngebäude**

Wohngebäude sind Gebäude, die mindestens zur Hälfte – gemessen am Anteil der Wohnfläche an der Nutzungsfläche nach DIN 277 – Wohnzwecken dienen. Zu den Wohngebäuden rechnen auch Ferien-, Sommer- und Wochenendhäuser mit einer Mindestgröße von 50 m<sup>2</sup> Wohnfläche, soweit sie vom Eigentümer überwiegend selbst genutzt werden.

Ferienhäuser, die einem ständig wechselnden Kreis von Gästen gegen Entgelt vorübergehend zur Unterkunft zur Verfügung gestellt werden, sind als Nichtwohngebäude zu erfassen. Nebennutzflächen in Wohngebäuden (Abstellräume u.Ä.) werden zur Bestimmung des Nutzungsschwerpunktes nicht herangezogen.

### **Nichtwohngebäude**

Nichtwohngebäude sind Gebäude, die überwiegend (mindestens zu mehr als der Hälfte der Nutzungsfläche) Nichtwohnzwecken dienen.

### **Errichtung neuer Gebäude**

Unter Errichtung neuer Gebäude werden Neubauten und Wiederaufbauten verstanden. Als Wiederaufbau gilt der Aufbau zerstörter oder abgerissener Gebäude ab Oberkante des noch vorhandenen Kellergeschosses.

### **Baumaßnahmen an bestehenden Gebäuden**

Baumaßnahmen an bestehenden Gebäuden sind bauliche Veränderungen an bestehenden Gebäuden durch Umbau-, Ausbau-, Erweiterungs- oder Wiederherstellungsmaßnahmen.

### **Wohnung**

Unter einer Wohnung sind nach außen abgeschlossene, zu Wohnzwecken bestimmte, in der Regel zusammenliegende Räume zu verstehen, die die Führung eines eigenen Haushalts ermöglichen. Eine Wohnung hat grundsätzlich einen eigenen abschließbaren Zugang unmittelbar vom Freien, vom Treppenhaus oder von einem Vorraum, ferner Wasserversorgung, Abguss und Toilette.

### **Wohnräume**

Wohnräume sind Räume, die für Wohnzwecke bestimmt sind und mindestens eine Wohnfläche von 6 m<sup>2</sup> haben sowie abgeschlossene Küchen unabhängig von deren Größe.

### **Wohnfläche**

Die Wohnfläche (zu berechnen nach der Verordnung der Wohnfläche (Wohnflächenverordnung – WoFlV) vom 25. November 2003 (BGBl. I S. 2346)) umfasst die Grundflächen der Räume, die ausschließlich zu dieser Wohnung gehören, also die Flächen von Wohn- und Schlafräumen, Küchen und Nebenräumen (z. B. Dielen, Abstellräume und Bad) innerhalb der Wohnung.

Die Wohnfläche eines Wohnheims umfasst die Grundflächen der Räume, die zur alleinigen und gemeinschaftlichen Nutzung durch die Bewohner bestimmt sind.

Zur Wohnfläche gehören auch die Grundflächen von Wintergärten, Schwimmbädern und ähnlichen nach allen Seiten geschlossenen Räumen sowie Balkonen, Loggien, Dachgärten und Terrassen, wenn sie ausschließlich zu der Wohnung oder dem Wohnheim gehören.

Voll berechnet werden die Grundflächen von Räumen und Raumteilen mit einer lichten Höhe von mindestens 2 m. Die Grundflächen von Räumen und Raumteilen mit einer lichten Höhe von mindestens einem Meter und weniger als zwei Metern und von unbeheizbaren Wintergärten, Schwimmbädern und ähnlichen nach allen Seiten geschlossenen Räumen sind zur Hälfte, von Balkonen, Loggien, Dachgärten und Terrassen sind in der Regel zu einem Viertel, höchstens jedoch zur Hälfte anzurechnen.

Nicht gezählt werden die Grundflächen von Zubehörräumen (z. B. Kellerräume, Abstellräume außerhalb der Wohnung, Waschküchen, Bodenräume, Trockenräume, Heizungsräume und Garagen).

### **Nutzfläche**

Unter der Nutzfläche im Sinne der Bautätigkeitsstatistik versteht man nur die anrechenbaren Flächen in Gebäuden oder Gebäudeteilen, die nicht Wohnzwecken dienen. Nutzfläche ist die Fläche, die sich ergibt, wenn von der Nutzungsfläche nach DIN 277 die Wohnfläche abgezogen wird. Zur Nutzungsfläche gehören die Grundflächen der Nutzungsarten Nr. 1 bis 7. Nicht zur Nutzungsfläche gehören die Technische Funktionsfläche (Fläche der Räume für betriebstechnische Anlagen) sowie die Verkehrsfläche (Flächen zur Verkehrserschließung und -sicherung, wie z. B. Flure, Hallen, Treppen, Aufzugsschächte usw.).

### **Rauminhalt**

Rauminhalt ist das von den äußeren Begrenzungsflächen eines Gebäudes eingeschlossene Volumen (Bruttorauminhalt); d.h. das Produkt aus der überbauten Fläche und der anzusetzenden Höhe, es umfasst auch den Rauminhalt der Konstruktionen.

### **Veranschlagte Kosten der Bauwerke**

Veranschlagte Kosten im Sinne der Bautätigkeitsstatistik sind die Kosten der Baukonstruktion (einschließlich Erdarbeiten und baukonstruktive Einbauten), die Kosten der Installationen, die Kosten der betriebstechnischen Anlagen und die Kosten für betriebliche Einbauten sowie für besondere Bauausführungen. Kosten für nicht fest verbundene Einbauten, die nicht Bestandteil des Bauwerkes sind, wie Großrechenanlagen oder industrielle Produktionsanlagen, sind nicht einbezogen.

Die Umsatz-(Mehrwert-)steuer ist in den veranschlagten Kosten enthalten. Die veranschlagten Kosten werden zum Zeitpunkt der Baugenehmigung ermittelt.

### **Bauherr**

Bauherr ist der rechtlich und wirtschaftlich verantwortliche Auftraggeber bei einem Bauvorhaben, d.h. wer im eigenen Namen und für eigene oder fremde Rechnung Bauvorhaben durchführt oder durchführen lässt. Die Feststellung des Bauherrn bezieht sich auf den Zeitpunkt der Baugenehmigung, sie ist deshalb unabhängig von einer eventuell beabsichtigten späteren Veräußerung des Gebäudes oder der Wohnungen.

### **Öffentliche Bauherren**

Als öffentliche Bauherren gelten Kommunen, kommunale Wohnungsunternehmen sowie Bund und Land. Dies sind Unternehmen oder Einrichtungen, bei denen Kommune, Land oder Bund mit mehr als 50 % Nennkapital oder Stimmrecht beteiligt sind.

### **Private Haushalte**

Private Haushalte sind alle natürlichen Personen und Personengemeinschaften ohne eigene Rechtspersönlichkeit. Bei Einzelunternehmen und freiberuflich tätigen Personen ist entscheidend für die Zuordnung, wie der Bauherr nach außen auftritt. Handelt er im Namen seines Unternehmens, wird das Bauvorhaben dem Betriebsvermögen zugerechnet, anderenfalls dem Privateigentum.

### **Organisationen ohne Erwerbszweck**

Organisationen ohne Erwerbszweck sind Vereine, Verbände und andere Zusammenschlüsse, die gemeinnützige Zwecke verfolgen oder der Förderung bestimmter Interessen ihrer Mitglieder bzw. anderer Gruppen dienen, z.B. Organisationen der Erziehung, Wissenschaft, Kultur sowie der Sport- und Jugendpflege, Kirchen, karitative Organisationen, Organisationen des Wirtschaftslebens und der Gewerkschaften, Arbeitgeberverbände, Berufsorganisationen und Wirtschaftsverbände, politische Parteien.

### **Anstaltsgebäude**

Anstaltsgebäude sind Nichtwohngebäude, in denen überwiegend Personen untergebracht sind und die mit Einrichtungen für eine zentrale Haushaltsführung ausgestattet sind, z.B. Krankenhäuser, Gebäude für die Pflege Behinderter, Altenpflege- und Krankenheime, Heime für Säuglinge, Kinder und Jugendliche, Erziehungsheime, Müttergenesungsheime, Ferien- und Erholungsheime, Heime von Unterrichtsanstalten, Kasernen, Bereitschaftsgebäude, Klöster, Justizvollzugsanstalten.

### **Büro- und Verwaltungsgebäude**

Büro- und Verwaltungsgebäude sind Nichtwohngebäude, die überwiegend Büro- und Verwaltungszwecken dienen.

### **Landwirtschaftliche Betriebsgebäude**

Landwirtschaftliche Betriebsgebäude sind Nichtwohngebäude, die überwiegend land- und forstwirtschaftlichen, Gärtnerei- oder Fischereizwecken dienen. Sie erstrecken sich nicht auf Gebäude für Tier- und Pflanzenhaltung in zoologischen und botanischen Gärten, ebenso nicht auf Kühlhäuser, Silos, Warenlagergebäude und Ähnliches.

### **Nichtlandwirtschaftliche Betriebsgebäude**

Nichtlandwirtschaftliche Betriebsgebäude sind Nichtwohngebäude, die nicht land- und forstwirtschaftlichen, Gärtnerei- oder Fischereizwecken dienen. Sie werden unterteilt in Fabrik- und Werkstattgebäude, Handels- und Lagergebäude, Verkehrsgebäude, Hotels, Gasthöfe und Fremdenheime, Pensionen, Gaststättengebäude und andere nichtlandwirtschaftliche Betriebsgebäude, wie z.B. Filmtheater, Spielbanken, Ateliergebäude.

### **Sonstige Nichtwohngebäude**

Sonstige Nichtwohngebäude umfassen Kindertagesstätten, Schulgebäude, Hochschulgebäude, Gebäude für Forschungszwecke, Museen, Theater, Opernhäuser, Bibliotheken, Kongresshallen u.Ä., Kirchen und sonstige Kultgebäude, medizinische Behandlungsinstitute, Gebäude für Heilbäder oder die Gesundheitspflege, Sportgebäude und andere Nichtwohngebäude, wie z.B. Freizeitgebäude, Dorfgemeinschaftshäuser, Bunker, Pfortnerhäuser, Umkleidegebäude.



### Übersicht zu den Baugenehmigungen im Hochbau Januar bis Oktober 2021

Im Zeitraum Januar bis Oktober 2021 wurden von den Bauaufsichtsämtern in Thüringen 4 522 Baugenehmigungen und Bauanzeigen für Hochbauten gemeldet.

Das sind 7,4 Prozent bzw. 311 Baugenehmigungen mehr als im Vergleichszeitraum 2020.

Für alle Vorhaben wurde ein Kostenvolumen von 1 909 Millionen EUR veranschlagt, 6,6 Prozent bzw. 119 Millionen EUR mehr als von Januar bis Oktober 2020.

45,7 Prozent der veranschlagten Kosten werden für den Wohn- und 54,3 Prozent für den Nichtwohnbau vorgesehen.

Von Januar bis Oktober 2021 wurde der Bau von insgesamt 4 011 Wohnungen genehmigt. Damit werden von den Bauherren gegenüber dem Vorjahreszeitraum 899 Wohnungen weniger geplant.

Von diesen	4 011	Wohnungen sind
	3 132	in neuen Wohngebäuden,
	39	in neuen Nichtwohngebäuden,
	840	durch Baumaßnahmen an bestehenden Gebäuden

Bis Oktober 2021 wurden 840 Wohnungen genehmigt, die durch bauliche Veränderungen an bestehenden Gebäuden z.B. durch Umbau-, Ausbau-, Erweiterungs- oder Wiederherstellungsmaßnahmen entstehen sollen.

Im **Wohnungsneubau** wurden 3 132 Wohnungen genehmigt, 712 Wohnungen weniger als in der vergleichbaren Zeitspanne 2020.

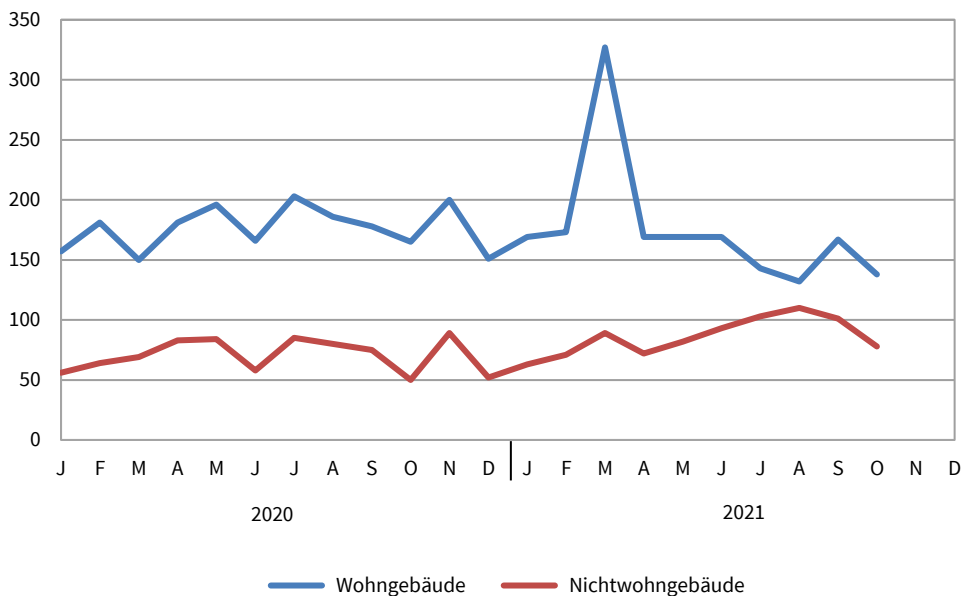
Für 1 536 *Einfamilienhäuser* erhielten die Bauherren bis Oktober 2021 eine Baufreigabe. Im Vergleich zum Vorjahreszeitraum ein Plus von 8 Eigenheimen. In *Zweifamilienhäusern* wurden 170 Wohnungen genehmigt, ein Zugang von 6 Wohnungsanträgen. Im *Geschossbau* wurden Genehmigungen für 1 426 Wohnungen erteilt, darunter 117 in Wohnheimen. Die Nachfrage nach neuem Wohnraum (ohne Wohnheime) nahm in dieser Gebäudeart gegenüber der vergleichbaren Zeitspanne 2020 um 38,2 Prozent bzw. 810 Wohnungen ab.

Zum Zeitpunkt der Genehmigung neuer Wohngebäude sind 648 Millionen EUR Baukosten veranschlagt worden. Die Kosten je Quadratmeter Wohnfläche liegen rein rechnerisch in neuen Einfamilienhäusern bei 1 846 EUR, in neuen Zweifamilienhäusern bei 1 788 EUR und in neuen Mehrfamilienhäusern bei 1 807 EUR.

Die Bauaufsichtsbehörden gaben bis Oktober 2021 im **Nichtwohnbau** 1 225 neue Gebäude bzw. Baumaßnahmen an bestehenden Gebäuden mit einer Nutzfläche von 739 880 Quadratmetern zum Bau frei. Damit liegt die Nachfrage für den Bau von Nichtwohngebäuden um 16,4 Prozent über dem Niveau des Vorjahres. 862 Nichtwohngebäude mit einer Nutzfläche von 688 290 Quadratmetern werden durch Neubau entstehen. Das sind 158 Vorhaben bzw. 22,4 Prozent mehr als im Vorjahresvergleich.

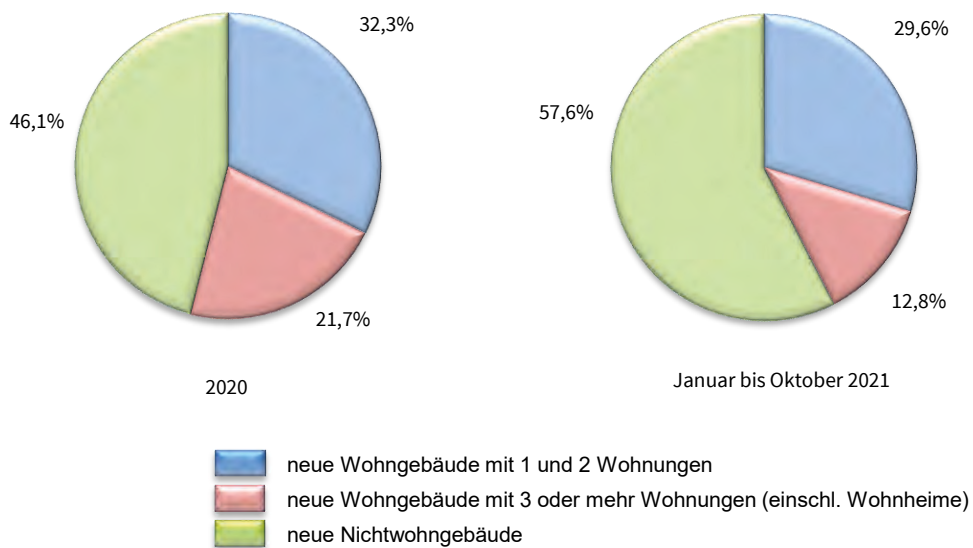
Die zum Zeitpunkt der Baugenehmigung veranschlagten Kosten im Nichtwohnbau betragen 1 037 Millionen EUR. 879 Millionen EUR werden für neue Nichtwohngebäude veranschlagt, gegenüber dem Vorjahr entspricht das einem Plus von 211 Millionen EUR.

**1. Baugenehmigungen für die Errichtung neuer Wohn- und Nichtwohngebäude  
2020 und 2021**  
- Anzahl -

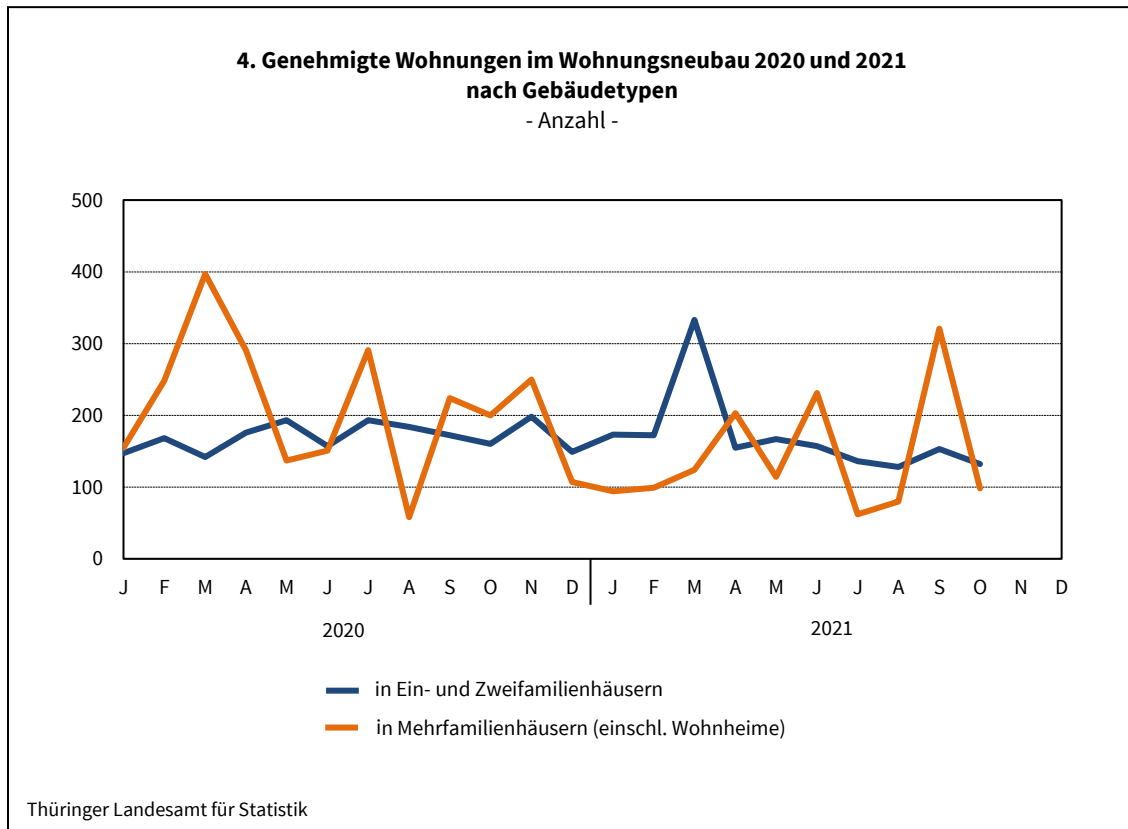
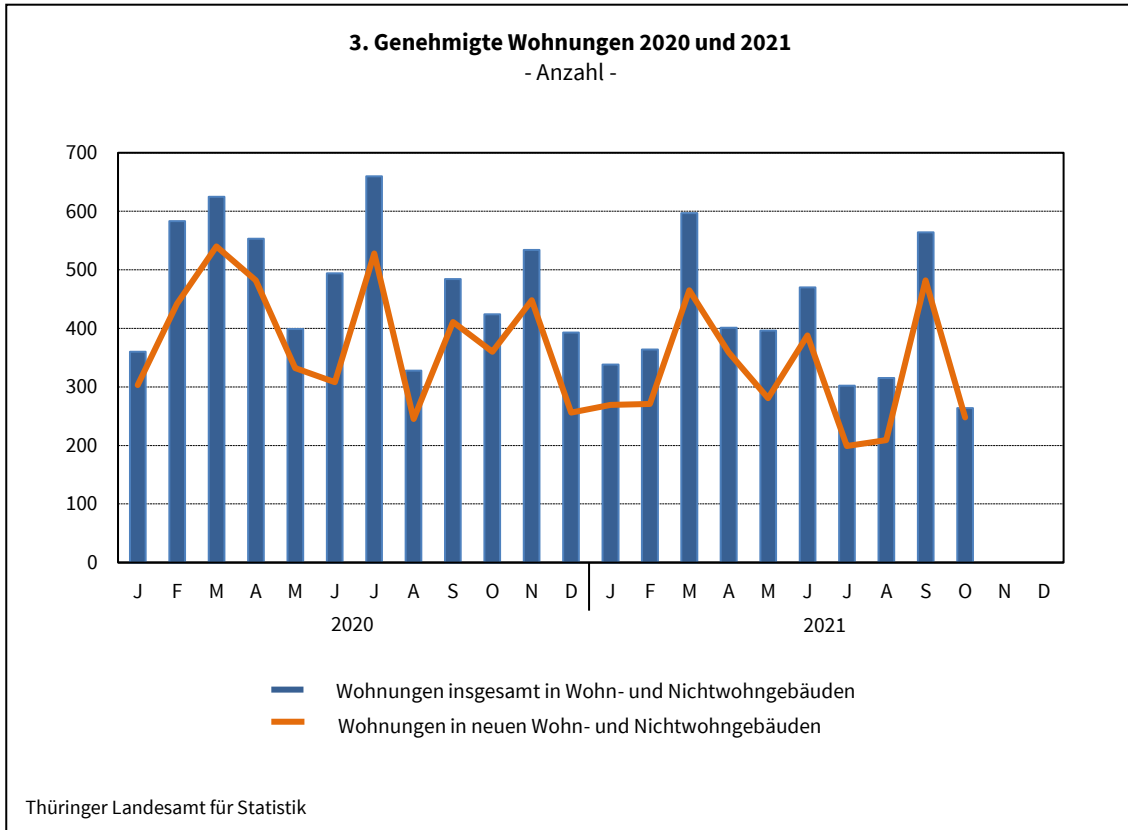


Thüringer Landesamt für Statistik

**2. Baugenehmigungen für die Errichtung neuer Wohn- und  
Nichtwohngebäude 2020 und 2021**  
- Veranschlagte Kosten -



Thüringer Landesamt für Statistik



**1. Baugenehmigungen \*) für Wohn- und Nichtwohngebäude  
Hochbau insgesamt  
1995 bis Oktober 2021**

Zeit- raum	Alle Baumaßnahmen			Errichtung neuer Gebäude								
	Gebäude	Wohn- nungen	veran- schlagte Kosten der Bauwerke	Wohngebäude				Nichtwohngebäude				
				Ge- bäude	Raum- inhalt	Wohnungen		veran- schlagte Kosten der Bauwerke	Ge- bäude	Raum- inhalt	Nutz- fläche	veran- schlagte Kosten der Bauwerke
						ins- gesamt	Wohn- fläche					
Anzahl	1 000 EUR	Anzahl	1 000 m <sup>3</sup>	Anzahl	100 m <sup>2</sup>	1 000 EUR	Anzahl	1 000 m <sup>3</sup>	100 m <sup>2</sup>	1 000 EUR		
1995	12 988	21 354	4 007 258	6 894	8 028	17 141	14 273	1 815 965	1 818	10 939	18 296	1 337 856
1996	14 107	22 530	4 272 426	8 052	8 412	18 027	15 482	1 897 018	1 621	11 720	19 877	1 532 403
1997	12 824	16 517	3 807 774	6 799	6 484	13 020	11 918	1 435 396	1 521	10 457	17 211	1 386 972
1998	12 012	13 989	2 990 461	6 191	5 487	10 219	9 918	1 209 886	1 324	7 953	11 779	935 544
1999	11 411	11 341	2 635 250	5 941	4 781	8 481	8 792	1 044 633	1 280	7 018	11 028	875 306
2000	9 100	7 955	2 303 030	4 420	3 572	6 129	6 549	764 970	1 147	6 502	10 023	893 120
2001	8 233	6 227	1 937 172	3 716	2 959	4 912	5 348	623 211	1 028	6 428	9 624	741 911
2002	7 152	4 962	1 544 160	3 181	2 443	3 921	4 509	518 879	827	4 775	7 287	531 371
2003	7 224	5 150	1 683 172	3 569	2 752	4 395	5 081	580 491	713	4 905	6 867	682 409
2004	6 667	4 705	1 510 752	2 951	2 363	3 819	4 342	494 424	795	5 110	6 938	584 180
2005	5 756	3 723	1 174 237	2 458	1 945	3 177	3 665	406 123	706	4 056	5 430	422 352
2006	5 659	3 802	1 210 746	2 313	1 857	3 040	3 463	393 061	778	4 596	6 429	467 178
2007	4 652	3 379	1 034 518	1 577	1 413	2 349	2 595	299 844	794	4 051	5 861	358 116
2008	4 496	2 725	1 166 867	1 438	1 335	2 154	2 390	293 432	866	5 510	7 499	495 083
2009	4 530	3 268	1 039 197	1 552	1 438	2 372	2 646	323 644	753	3 478	5 232	344 271
2010	4 438	2 773	1 102 146	1 570	1 416	2 168	2 589	326 735	784	4 565	5 975	419 597
2011	4 881	3 633	1 138 400	1 819	1 694	2 769	3 230	392 177	889	4 773	6 239	365 786
2012	5 097	4 528	1 219 925	1 898	1 792	2 958	3 440	429 142	858	7 265	8 276	468 058
2013	4 844	4 171	1 423 066	1 891	1 862	3 058	3 522	460 811	791	5 806	7 279	644 739
2014	4 719	4 207	1 202 782	1 891	1 948	3 226	3 690	505 413	716	3 743	4 964	349 296
2015	5 224	5 227	1 259 398	2 146	2 206	3 692	4 164	572 361	771	3 117	4 222	311 603
2016	5 340	7 611	1 479 867	2 245	2 670	4 884	4 999	719 513	720	3 297	4 774	346 530
2017	5 090	5 401	1 545 595	2 120	2 172	3 749	4 195	618 443	817	5 788	6 719	450 075
2018	4 972	5 236	1 645 878	2 061	2 367	4 075	4 414	701 048	795	3 624	5 041	470 536
2019	4 860	5 141	1 661 544	2 007	2 376	4 120	4 504	712 817	886	3 901	5 250	495 681
<b>2020</b>	<b>5 054</b>	<b>5 837</b>	<b>2 062 135</b>	<b>2 114</b>	<b>2 646</b>	<b>4 548</b>	<b>4 908</b>	<b>856 201</b>	<b>845</b>	<b>4 758</b>	<b>6 226</b>	<b>730 841</b>

**Veränderung gegenüber dem Vorjahreszeitraum in %**

1996	8,6	5,5	6,6	16,8	4,8	5,2	8,5	4,5	- 10,8	7,1	8,6	14,5
1997	- 9,1	- 26,7	- 10,9	- 15,6	- 22,9	- 27,8	- 23,0	- 24,3	- 6,2	- 10,8	- 13,4	- 9,5
1998	- 6,3	- 15,3	- 21,5	- 8,9	- 15,4	- 21,5	- 16,8	- 15,7	- 13,0	- 23,9	- 31,6	- 32,5
1999	- 5,0	- 18,9	- 11,9	- 4,0	- 12,9	- 17,0	- 11,4	- 13,7	- 3,3	- 11,8	- 6,4	- 6,4
2000	- 20,3	- 29,9	- 12,6	- 25,6	- 25,3	- 27,7	- 25,5	- 26,8	- 10,4	- 7,4	- 9,1	2,0
2001	- 9,5	- 21,7	- 15,9	- 15,9	- 17,2	- 19,9	- 18,3	- 18,5	- 10,4	- 1,1	- 4,0	- 16,9
2002	- 13,1	- 20,3	- 20,3	- 14,4	- 17,4	- 20,2	- 15,7	- 16,7	- 19,6	- 25,7	- 24,3	- 28,4
2003	1,0	3,8	9,0	12,2	12,6	12,1	12,7	11,9	- 13,8	2,7	- 5,8	28,4
2004	- 7,7	- 8,6	- 10,2	- 17,3	- 14,1	- 13,1	- 14,5	- 14,8	11,5	4,2	1,0	- 14,4
2005	- 13,7	- 20,9	- 22,3	- 16,7	- 17,7	- 16,8	- 15,6	- 17,9	- 11,2	- 20,6	- 21,7	- 27,7
2006	- 1,7	2,1	3,1	- 5,9	- 4,5	- 4,3	- 5,5	- 3,2	10,2	13,3	18,4	10,6
2007	- 17,8	- 11,1	- 14,6	- 31,8	- 23,9	- 22,7	- 25,1	- 23,7	2,1	- 11,9	- 8,8	- 23,3
2008	- 3,4	- 19,4	12,8	- 8,8	- 5,5	- 8,3	- 7,9	- 2,1	9,1	36,0	28,0	38,2
2009	0,8	19,9	- 10,9	7,9	7,7	10,1	10,7	10,3	- 13,0	- 36,9	- 30,2	- 30,5
2010	- 2,0	- 15,1	6,1	1,2	- 1,5	- 8,6	- 2,1	1,0	4,1	31,3	14,2	21,9
2011	10,0	31,0	3,3	15,9	19,6	27,7	24,7	20,0	13,4	4,6	4,4	- 12,8
2012	4,4	24,6	7,2	4,3	5,8	6,8	6,5	9,4	- 3,5	52,2	32,6	28,0
2013	- 5,0	- 7,9	16,7	- 0,4	3,9	3,4	2,4	7,4	- 7,8	- 20,1	- 12,0	37,7
2014	- 2,6	0,9	- 15,5	-	4,6	5,5	4,8	9,7	- 9,5	- 35,5	- 31,8	- 45,8
2015	10,7	24,2	4,7	13,5	13,2	14,4	12,8	13,2	7,7	- 16,7	- 15,0	- 10,8
2016	2,2	45,6	17,5	4,6	21,0	32,3	20,1	25,7	- 6,6	5,8	13,1	11,2
2017	- 4,7	- 29,0	4,4	- 5,6	- 18,7	- 23,2	- 16,1	- 14,0	13,5	75,6	40,8	29,9
2018	- 2,3	- 3,1	6,5	- 2,8	9,0	8,7	5,2	13,4	- 2,7	- 37,4	- 25,0	4,5
2019	- 2,3	- 1,8	1,0	- 2,6	0,4	1,1	2,0	1,7	11,4	7,6	4,1	5,3
<b>2020</b>	<b>4,0</b>	<b>13,5</b>	<b>24,1</b>	<b>5,3</b>	<b>11,4</b>	<b>10,4</b>	<b>9,0</b>	<b>20,1</b>	<b>- 4,6</b>	<b>22,0</b>	<b>18,6</b>	<b>47,4</b>

\*) von den Bauaufsichtsbehörden gemeldete Baugenehmigungen

Noch 1. Baugenehmigungen \*) für Wohn- und Nichtwohngebäude  
Hochbau insgesamt  
1995 bis Oktober 2021

Zeit- raum	Alle Baumaßnahmen			Errichtung neuer Gebäude								
				Wohngebäude				Nichtwohngebäude				
	Gebäude	Woh- nungen	veran- schlagte Kosten der Bauwerke	Ge- bäude	Raum- inhalt	Wohnungen		veran- schlagte Kosten der Bauwerke	Ge- bäude	Raum- inhalt	Nutz- fläche	veran- schlagte Kosten der Bauwerke
						ins- gesamt	Wohn- fläche					
Anzahl		1 000 EUR	Anzahl	1 000 m <sup>3</sup>	Anzahl	100 m <sup>2</sup>	1 000 EUR	Anzahl	1 000 m <sup>3</sup>	100 m <sup>2</sup>	1 000 EUR	
<b>2020</b>	<b>5 054</b>	<b>5 837</b>	<b>2 062 135</b>	<b>2 114</b>	<b>2 646</b>	<b>4 548</b>	<b>4 908</b>	<b>856 201</b>	<b>845</b>	<b>4 758</b>	<b>6 226</b>	<b>730 841</b>
1. Vj.	1 120	1 568	536 392	488	687	1 257	1 258	232 664	189	1 576	1 974	180 666
2. Vj.	1 352	1 446	525 463	543	672	1 105	1 238	199 550	225	1 389	1 916	187 494
3. Vj.	1 347	1 472	568 935	567	659	1 122	1 249	214 571	240	964	1 339	251 620
4. Vj.	1 235	1 351	431 345	516	628	1 064	1 164	209 416	191	830	997	111 061
Jan.-Okt.	4 211	4 910	1 790 622	1 763	2 248	3 844	4 155	723 526	704	4 316	5 585	667 181
Januar	361	360	157 885	157	180	302	336	61 754	56	222	395	38 151
Februar	408	583	165 879	181	245	416	432	76 126	64	346	546	48 472
März	351	625	212 628	150	261	539	490	94 784	69	1 007	1 033	94 043
April	447	553	203 376	181	275	467	505	70 943	83	952	1 262	89 704
Mai	490	399	149 245	196	210	330	385	69 226	84	239	378	35 325
Juni	415	494	172 842	166	187	308	349	59 381	58	199	276	62 465
Juli	493	660	181 141	203	271	484	511	88 025	85	368	490	43 430
August	434	328	247 847	186	174	242	325	55 585	80	372	471	166 430
September	420	484	139 947	178	215	396	413	70 961	75	224	378	41 760
Oktober	392	424	159 832	165	230	360	410	76 741	50	387	356	47 401
November	473	534	146 425	200	235	448	438	75 179	89	254	362	33 967
Dezember	370	393	125 088	151	163	256	315	57 496	52	188	279	29 693
<b>2021</b>												
1. Vj.	1 430	1 299	554 536	669	661	995	1 246	222 308	223	1 744	2 743	216 887
2. Vj.	1 385	1 267	476 931	507	631	1 027	1 146	213 076	247	1 322	1 605	134 176
3. Vj.	1 348	1 181	773 260	442	471	880	906	165 117	314	2 132	2 222	488 423
4. Vj.												
Jan.-Okt.	4 522	4 011	1 909 162	1 756	1 899	3 132	3 553	648 049	862	5 385	6 883	878 648
Januar	382	338	217 896	169	174	267	320	60 539	63	1 190	1 882	131 234
Februar	406	364	129 816	173	182	271	346	60 258	71	158	252	33 417
März	642	597	206 824	327	305	457	581	101 511	89	397	609	52 236
April	418	401	150 722	169	212	358	384	72 021	72	469	542	38 635
Mai	457	396	154 081	169	179	281	329	59 330	82	531	557	45 362
Juni	510	470	172 128	169	239	388	434	81 725	93	322	505	50 179
Juli	445	302	371 372	143	130	198	248	43 747	103	667	708	293 025
August	424	315	188 752	132	126	208	239	44 289	110	864	890	95 726
September	479	564	213 136	167	216	474	420	77 081	101	600	624	99 672
Oktober	359	264	104 435	138	136	230	255	47 548	78	187	313	39 162
November												
Dezember												

Veränderung gegenüber dem Vorjahreszeitraum in %

<b>2021</b>												
Jan.-Okt.	7,4	- 18,3	6,6	- 0,4	- 15,5	- 18,5	- 14,5	- 10,4	22,4	24,8	23,2	31,7
Januar	5,8	- 6,1	38,0	7,6	- 3,3	- 11,6	- 4,8	- 2,0	12,5	436,0	376,2	244,0
Februar	- 0,5	- 37,6	- 21,7	- 4,4	- 25,7	- 34,9	- 20,0	- 20,8	10,9	- 54,3	- 53,8	- 31,1
März	82,9	- 4,5	- 2,7	118,0	16,9	- 15,2	18,6	7,1	29,0	- 60,6	- 41,1	- 44,5
April	- 6,5	- 27,5	- 25,9	- 6,6	- 22,9	- 23,3	- 23,9	1,5	- 13,3	- 50,7	- 57,0	- 56,9
Mai	- 6,7	- 0,8	3,2	- 13,8	- 14,8	- 14,8	- 14,7	- 14,3	- 2,4	122,2	47,6	28,4
Juni	22,9	- 4,9	- 0,4	1,8	27,8	26,0	24,4	37,6	60,3	61,8	83,3	- 19,7
Juli	- 9,7	- 54,2	105,0	- 29,6	- 52,0	- 59,1	- 51,5	- 50,3	21,2	81,3	44,6	574,7
August	- 2,3	- 4,0	- 23,8	- 29,0	- 27,6	- 14,0	- 26,4	- 20,3	37,5	132,3	88,8	- 42,5
September	14,0	16,5	52,3	- 6,2	0,5	19,7	1,5	8,6	34,7	167,9	65,1	138,7
Oktober	- 8,4	- 37,7	- 34,7	- 16,4	- 40,9	- 36,1	- 37,8	- 38,0	56,0	- 51,7	- 12,1	- 17,4
November												
Dezember												

\*) von den Bauaufsichtsbehörden gemeldete Baugenehmigungen

**2. Baugenehmigungen \*) für Wohngebäude Januar bis Oktober 2021**

Gebäudeart Bauherrengruppe	Alle Baumaßnahmen				Errichtung neuer Gebäude				
	Gebäude	Wohnungen	Wohnräume	veranschlagte Kosten der Bauwerke	Gebäude	Rauminhalt	Wohnungen		veranschlagte Kosten der Bauwerke
							insgesamt	Wohnfläche	
Anzahl				1 000 EUR	Anzahl	1 000 m <sup>3</sup>	Anzahl	100 m <sup>2</sup>	1 000 EUR
<b>Januar bis Oktober 2020</b>									
Wohngebäude mit 1 Wohnung	x	x	x	x	1 528	1 198	1 528	2 265	394 079
Wohngebäude mit 2 Wohnungen	x	x	x	x	82	93	164	180	29 572
Wohngebäude mit 3 oder mehr Wohnungen	x	x	x	x	151	950	2 119	1 699	297 287
Wohnheime	6	101	135	10 799	2	6	33	12	2 588
<b>Wohngebäude insgesamt</b>	<b>3 159</b>	<b>4 758</b>	<b>19 519</b>	<b>958 636</b>	<b>1 763</b>	<b>2 248</b>	<b>3 844</b>	<b>4 155</b>	<b>723 526</b>
darunter mit Eigentumswohnungen	92	684	2 113	95 832	46	268	553	459	75 374
Von den Wohngebäuden entfielen auf öffentliche Bauherren	20	141	399	25 116	5	46	98	69	15 280
Unternehmen	243	1 766	5 113	307 500	111	716	1 558	1 281	227 761
davon Wohnungsunternehmen	184	1 269	3 597	234 600	84	507	1 128	917	168 560
Immobilienfonds	5	34	129	3 770	2	6	9	9	1 081
sonstige Unternehmen (ohne Wohnungsunternehmen)	54	463	1 387	69 130	25	204	421	355	58 120
private Haushalte	2 878	2 702	13 731	604 773	1 634	1 450	2 079	2 742	465 754
Organisationen ohne Erwerbszweck	18	149	276	21 247	13	36	109	63	14 731
<b>Januar bis Oktober 2021</b>									
Wohngebäude mit 1 Wohnung	x	x	x	x	1 536	1 195	1 536	2 268	418 521
Wohngebäude mit 2 Wohnungen	x	x	x	x	85	101	170	190	34 050
Wohngebäude mit 3 oder mehr Wohnungen	x	x	x	x	130	573	1 309	1 045	188 898
Wohnheime	8	142	152	7 864	5	29	117	51	6 580
<b>Wohngebäude insgesamt</b>	<b>3 297</b>	<b>3 924</b>	<b>17 501</b>	<b>872 429</b>	<b>1 756</b>	<b>1 899</b>	<b>3 132</b>	<b>3 554</b>	<b>648 049</b>
darunter mit Eigentumswohnungen	71	321	1 164	54 674	30	144	275	255	44 617
Von den Wohngebäuden entfielen auf öffentliche Bauherren	16	89	125	10 723	4	14	52	23	5 554
Unternehmen	257	977	2 938	191 712	117	403	865	713	132 932
davon Wohnungsunternehmen	159	543	1 752	138 081	71	295	566	494	95 020
Immobilienfonds	18	22	35	4 052	-	-	-	-	-
sonstige Unternehmen (ohne Wohnungsunternehmen)	80	412	1 151	49 579	46	108	299	220	37 912
private Haushalte	3 015	2 779	14 351	664 827	1 632	1 468	2 145	2 797	506 019
Organisationen ohne Erwerbszweck	9	79	87	5 167	3	14	70	20	3 544
<b>Veränderung gegenüber dem Vorjahreszeitraum</b>									
Wohngebäude mit 1 Wohnung	x	x	x	x	8	- 3	8	3	24 442
Wohngebäude mit 2 Wohnungen	x	x	x	x	3	8	6	11	4 478
Wohngebäude mit 3 oder mehr Wohnungen	x	x	x	x	- 21	- 377	- 810	- 654	- 108 389
Wohnheime	2	41	17	- 2 935	3	23	84	39	3 992
<b>Wohngebäude insgesamt</b>	<b>138</b>	<b>- 834</b>	<b>- 2 018</b>	<b>- 86 207</b>	<b>- 7</b>	<b>- 349</b>	<b>- 712</b>	<b>- 601</b>	<b>- 75 477</b>
darunter mit Eigentumswohnungen	- 21	- 363	- 949	- 41 158	- 16	- 124	- 278	- 203	- 30 757
Von den Wohngebäuden entfielen auf öffentliche Bauherren	- 4	- 52	- 274	- 14 393	- 1	- 32	- 46	- 45	- 9 726
Unternehmen	14	- 789	- 2 175	-115 788	6	- 313	- 693	- 568	- 94 829
davon Wohnungsunternehmen	- 25	- 726	- 1 845	- 96 519	- 13	- 212	- 562	- 423	- 73 540
Immobilienfonds	13	- 12	- 94	282	- 2	- 6	- 9	- 9	- 1 081
sonstige Unternehmen (ohne Wohnungsunternehmen)	26	- 51	- 236	- 19 551	21	- 96	- 122	- 136	- 20 208
private Haushalte	137	77	620	60 054	- 2	18	66	55	40 265
Organisationen ohne Erwerbszweck	- 9	- 70	- 189	- 16 080	- 10	- 22	- 39	- 43	- 11 187

\*) von den Bauaufsichtsbehörden gemeldete Baugenehmigungen

### 3. Baugenehmigungen \*) für Nichtwohngebäude Januar bis Oktober 2021

Gebäudeart ----- Bauherrengruppe	Alle Baumaßnahmen				Errichtung neuer Gebäude				
	Gebäude	Nutz- fläche	Woh- nungen	veran- schlagte Kosten der Bauwerke	Ge- bäude	Raum- inhalt	Nutz- fläche	Woh- nungen	veran- schlagte Kosten der Bauwerke
	Anzahl	100 m <sup>2</sup>	Anzahl	1 000 Euro	Anzahl	1 000 m <sup>3</sup>	100 m <sup>2</sup>	Anzahl	1 000 Euro
<b>Januar bis Oktober 2020</b>									
Anstaltsgebäude	26	118	54	17 924	16	63	118	54	14 628
Büro- und Verwaltungsgebäude	70	352	34	121 503	32	179	342	-	79 399
Landwirtschaftliche Betriebsgebäude	68	310	3	14 378	48	192	265	-	12 413
Nichtlandwirtschaftliche Betriebsgebäude darunter	623	4 606	26	378 793	451	3 402	4 180	16	327 269
Fabrik- und Werkstattgebäude	130	1 377	15	110 581	82	1 019	1 153	5	93 078
Handelsgebäude	56	400	10	35 379	21	247	362	7	28 661
Warenlagergebäude	136	2 203	3	143 109	109	1 853	2 078	4	138 649
Hotels und Gaststätten	24	253	-	60 730	6	123	226	-	41 409
Sonstige Nichtwohngebäude	265	783	35	299 388	157	480	681	37	233 472
<b>Nichtwohngebäude insgesamt</b>	<b>1 052</b>	<b>6 168</b>	<b>152</b>	<b>831 986</b>	<b>704</b>	<b>4 316</b>	<b>5 585</b>	<b>107</b>	<b>667 181</b>
Öffentliche Bauherren	161	721	-	333 625	97	485	657	-	263 517
Unternehmen	435	4 856	52	418 039	286	3 571	4 413	35	355 030
davon:									
Wohnungsunternehmen	13	141	-	15 614	8	70	149	-	9 255
Immobilienfonds	9	80	29	22 260	3	46	86	-	8 398
Land- und Forstw., Tierh., Fischerei	51	289	1	13 824	38	183	247	-	11 855
Produzierendes Gewerbe	148	1 671	7	122 214	102	1 210	1 334	6	102 011
Handel, Kreditinst., Dienstl., Vers., Verkehr u. Nachr. überm.	214	2 674	19	244 127	135	2 062	2 598	29	223 511
Private Haushalte	425	427	38	45 758	301	179	368	6	23 522
Organisationen o. Erwerbszweck	31	164	63	34 564	20	80	146	66	25 112
<b>Januar bis Oktober 2021</b>									
Anstaltsgebäude	39	220	25	47 142	18	77	146	24	23 654
Büro- und Verwaltungsgebäude	80	338	-	77 162	43	147	285	-	52 198
Landwirtschaftliche Betriebsgebäude	101	422	1	16 712	76	250	391	1	12 796
Nichtlandwirtschaftliche Betriebsgebäude darunter	765	5 858	38	714 520	562	4 478	5 532	12	664 174
Fabrik- und Werkstattgebäude	173	1 282	8	360 080	100	1 026	1 185	3	336 514
Handelsgebäude	70	285	32	39 403	28	166	271	6	25 947
Warenlagergebäude	152	3 585	1	235 355	129	2 945	3 419	-	233 095
Hotels und Gaststätten	31	177	-	39 626	9	73	144	-	31 320
Sonstige Nichtwohngebäude	240	561	31	181 197	163	434	528	2	125 826
<b>Nichtwohngebäude insgesamt</b>	<b>1 225</b>	<b>7 399</b>	<b>87</b>	<b>1 036 733</b>	<b>862</b>	<b>5 385</b>	<b>6 883</b>	<b>39</b>	<b>878 648</b>
Öffentliche Bauherren	119	601	-	191 740	74	452	527	-	144 450
Unternehmen	493	5 889	48	718 185	335	4 514	5 464	4	658 212
davon:									
Wohnungsunternehmen	12	89	30	17 631	8	66	87	-	12 299
Immobilienfonds	9	287	1	9 864	5	369	283	1	8 773
Land- und Forstw., Tierh., Fischerei	66	390	1	14 491	52	234	354	-	10 943
Produzierendes Gewerbe	173	2 061	-	431 131	119	1 954	1 945	2	409 057
Handel, Kreditinst., Dienstl., Vers., Verkehr u. Nachr. überm.	233	3 062	18	245 068	151	1 891	2 795	1	217 140
Private Haushalte	580	655	91	66 097	436	313	666	27	46 362
Organisationen o. Erwerbszweck	33	255	-	60 711	17	105	226	8	29 624
<b>Veränderung gegenüber dem Vorjahreszeitraum</b>									
<b>Nichtwohngebäude insgesamt</b>	<b>173</b>	<b>1 231</b>	<b>- 65</b>	<b>204 747</b>	<b>158</b>	<b>1 069</b>	<b>1 298</b>	<b>- 68</b>	<b>211 467</b>
davon									
Öffentliche Bauherren	- 42	- 120	- 38	- 141 885	- 23	- 33	- 130	-	- 119 067
Unternehmen	58	1 033	- 4	300 146	49	943	1 051	- 31	303 182
davon:									
Wohnungsunternehmen	- 1	- 52	34	2 017	-	- 4	- 62	-	3 044
Immobilienfonds	-	206	- 28	- 12 396	2	323	197	1	375
Land- und Forstw., Tierh., Fischerei	15	101	-	667	14	51	107	-	912
Produzierendes Gewerbe	25	390	- 9	308 917	17	744	611	- 4	307 046
Handel, Kreditinst., Dienstl., Vers., Verkehr u. Nachr. überm.	19	388	- 1	941	16	- 171	198	- 28	- 6 371
Private Haushalte	155	228	53	20 339	135	134	298	21	22 840
Organisationen o. Erwerbszweck	2	90	- 76	26 147	- 3	25	80	- 58	4 512

\*) von den Bauaufsichtsbehörden gemeldete Baugenehmigungen

**4. Baugenehmigungen <sup>\*)</sup> für Wohn-  
Hochbau  
Oktober**

Lfd. Nr.	Kreisfreie Stadt Landkreis Land	Alle Baumaßnahmen					Errichtung			
		Gebäude	Nutz- fläche	Wohnungen		veran- schlagte Kosten der Bauwerke	Ge- bäude	Raum- inhalt	Wohnungen	
				ins- gesamt	Wohn- fläche				ins- gesamt	Wohn- fläche
Anzahl	100 m <sup>2</sup>	Anzahl	100 m <sup>2</sup>	1 000 EUR	Anzahl	1 000 m <sup>3</sup>	Anzahl	100 m <sup>2</sup>		
1	Stadt Erfurt	17	9	20	22	5 284	10	10	18	18
2	Stadt Gera	12	1	2	7	1 368	3	3	3	6
3	Stadt Jena	19	53	11	13	18 740	5	5	10	11
4	Stadt Suhl	10	6	5	6	1 322	4	3	4	6
5	Stadt Weimar	8	13	10	11	2 752	3	4	9	9
6	Eichsfeld	18	23	16	20	8 905	8	9	15	17
7	Nordhausen	18	41	31	32	8 848	5	20	31	29
8	Wartburgkreis	23	25	22	19	4 636	15	11	24	20
9	Unstrut-Hainich-Kreis	34	28	14	21	6 780	13	9	13	17
10	Kyffhäuserkreis	19	8	3	8	4 109	5	3	5	6
11	Schmalkalden-Meiningen	20	13	8	13	3 499	8	5	8	11
12	Gotha	27	34	12	12	5 094	5	4	8	10
13	Sömmerda	20	5	14	20	3 834	10	8	14	17
14	Hildburghausen	13	31	13	16	4 489	10	9	13	16
15	Ilm-Kreis	19	43	7	12	4 721	6	5	6	10
16	Weimarer Land	35	17	27	34	7 282	15	13	21	26
17	Sonneberg	1	-	1	1	240	1	1	1	1
18	Saalfeld-Rudolstadt	14	26	16	14	3 360	4	6	16	12
19	Saale-Holzland-Kreis	-	-	-	-	-	-	-	-	-
20	Saale-Orla-Kreis	13	16	20	11	4 108	4	4	4	6
21	Greiz	9	11	7	8	2 153	2	3	5	5
22	Altenburger Land	10	11	5	6	2 911	2	1	2	3
<b>23</b>	<b>Thüringen</b>	<b>359</b>	<b>412</b>	<b>264</b>	<b>306</b>	<b>104 435</b>	<b>138</b>	<b>136</b>	<b>230</b>	<b>255</b>
	davon									
24	kreisfreie Städte	66	82	48	58	29 466	25	25	44	49
25	Landkreise	293	331	216	248	74 969	113	111	186	206
	Nachrichtlich:									
	Thüringen									
<b>26</b>	<b>Oktober 2020</b>	<b>392</b>	<b>576</b>	<b>424</b>	<b>502</b>	<b>159 832</b>	<b>165</b>	<b>230</b>	<b>360</b>	<b>410</b>

\*) von den Bauaufsichtsbehörden gemeldete Baugenehmigungen



**und Nichtwohngebäude nach Kreisen**  
**insgesamt**  
**2021**

neuer Wohngebäude					Errichtung neuer Nichtwohngebäude					Lfd. Nr.
veranschlagte Kosten der Bauwerke	dar. Wohngebäude mit 1 und 2 Wohnungen			veranschlagte Kosten der Bauwerke	Ge- bäude	Raum- inhalt	Nutz- fläche	Woh- nungen	veranschlagte Kosten der Bauwerke	
	Ge- bäude	Raum- inhalt	Woh- nungen							
1 000 EUR	Anzahl	1 000 m <sup>3</sup>	Anzahl	1 000 EUR	Anzahl	1 000 m <sup>3</sup>	100 m <sup>2</sup>	Anzahl	1 000 EUR	
3 954	8	6	8	2 632	2	3	5	-	68	1
1 025	3	3	3	1 025	-	-	-	-	-	2
1 782	4	3	6	1 139	4	27	51	-	16 143	3
1 168	4	3	4	1 168	5	2	4	-	144	4
1 387	2	1	3	812	2	6	8	1	1 074	5
3 394	6	6	7	2 154	4	7	14	-	4 751	6
6 234	4	4	4	1 444	6	13	20	-	2 067	7
3 677	14	10	14	3 477	5	14	18	-	804	8
3 252	13	9	13	3 252	9	7	15	-	785	9
1 071	5	3	5	1 071	2	2	6	-	55	10
1 584	8	5	8	1 584	5	7	11	-	792	11
1 462	4	3	4	962	6	18	29	-	1 562	12
2 975	9	6	9	2 325	3	1	3	-	114	13
3 310	10	9	13	3 310	2	20	24	-	1 169	14
2 092	6	5	6	2 092	4	14	29	-	2 178	15
4 408	14	10	15	3 546	3	7	12	-	761	16
240	1	1	1	240	-	-	-	-	-	17
1 765	2	1	2	405	3	19	24	-	911	18
-	-	-	-	-	-	-	-	-	-	19
1 341	4	4	4	1 341	5	9	15	16	2 676	20
992	1	2	1	400	3	6	11	-	877	21
435	2	1	2	435	5	6	13	1	2 231	22
<b>47 548</b>	<b>124</b>	<b>96</b>	<b>132</b>	<b>34 814</b>	<b>78</b>	<b>187</b>	<b>313</b>	<b>18</b>	<b>39 162</b>	<b>23</b>
9 316	21	16	24	6 776	13	37	69	1	17 429	24
38 232	103	79	108	28 038	65	150	244	17	21 733	25
<b>76 741</b>	<b>151</b>	<b>123</b>	<b>160</b>	<b>41 269</b>	<b>50</b>	<b>387</b>	<b>356</b>	<b>-</b>	<b>47 401</b>	<b>26</b>

**5. Baugenehmigungen <sup>\*)</sup> für Wohn-  
Hochbau  
Juli bis**

Lfd. Nr.	Kreisfreie Stadt Landkreis Land	Alle Baumaßnahmen					Errichtung			
		Gebäude	Nutz- fläche	Wohnungen		veran- schlagte Kosten der Bauwerke	Ge- bäude	Raum- inhalt	Wohnungen	
				ins- gesamt	Wohn- fläche				ins- gesamt	Wohn- fläche
		Anzahl	100 m <sup>2</sup>	Anzahl	100 m <sup>2</sup>	1 000 EUR	Anzahl	1 000 m <sup>3</sup>	Anzahl	100 m <sup>2</sup>
1	Stadt Erfurt	74	97	59	68	23 996	24	16	25	34
2	Stadt Gera	48	246	36	50	27 298	22	20	31	39
3	Stadt Jena	76	206	122	115	90 231	16	49	115	101
4	Stadt Suhl	18	27	17	15	8 351	4	7	16	13
5	Stadt Weimar	21	36	16	15	11 766	3	6	13	8
6	Eichsfeld	80	63	71	95	21 337	31	29	39	56
7	Nordhausen	64	41	19	30	14 158	16	12	17	22
8	Wartburgkreis	103	96	201	158	38 133	45	67	177	128
9	Unstrut-Hainich-Kreis	84	106	62	79	25 809	36	34	55	63
10	Kyffhäuserkreis	43	29	43	36	9 453	13	19	38	31
11	Schmalkalden-Meiningen	87	133	83	75	30 996	27	30	70	54
12	Gotha	84	74	85	90	25 740	25	25	52	49
13	Sömmerda	47	72	42	55	15 149	20	23	40	45
14	Hildburghausen	34	299	19	26	26 646	14	11	15	20
15	Ilm-Kreis	71	341	61	76	277 082	22	24	35	46
16	Weimarer Land	69	90	33	45	24 286	24	17	24	32
17	Sonneberg	44	187	55	47	41 040	13	12	16	24
18	Saalfeld-Rudolstadt	30	5	23	34	5 974	13	9	13	17
19	Saale-Holzland-Kreis	48	47	22	32	8 419	8	7	9	13
20	Saale-Orla-Kreis	56	64	31	46	11 295	18	13	19	25
21	Greiz	86	53	46	68	20 871	24	24	35	46
22	Altenburger Land	81	33	35	63	15 230	24	19	26	38
<b>23</b>	<b>Thüringen</b>	<b>1 348</b>	<b>2 343</b>	<b>1 181</b>	<b>1 319</b>	<b>773 260</b>	<b>442</b>	<b>471</b>	<b>880</b>	<b>906</b>
	davon									
24	kreisfreie Städte	237	612	250	263	161 642	69	97	200	195
25	Landkreise	1 111	1 731	931	1 056	611 618	373	375	680	711
	Nachrichtlich:									
	Thüringen									
<b>26</b>	<b>Juli bis September 2020</b>	<b>1 347</b>	<b>1 583</b>	<b>1 472</b>	<b>1 641</b>	<b>568 935</b>	<b>567</b>	<b>659</b>	<b>1 122</b>	<b>1 249</b>

\*) von den Bauaufsichtsbehörden gemeldete Baugenehmigungen

**und Nichtwohngebäude nach Kreisen  
insgesamt  
September 2021**

neuer Wohngebäude					Errichtung neuer Nichtwohngebäude					Lfd. Nr.
veran- schlagte Kosten der Bauwerke  1 000 EUR	dar. Wohngebäude mit 1 und 2 Wohnungen			veran- schlagte Kosten der Bauwerke  1 000 EUR	Ge- bäude  Anzahl	Raum- inhalt  1 000 m <sup>3</sup>	Nutz- fläche  100 m <sup>2</sup>	Woh- nungen  Anzahl	veran- schlagte Kosten der Bauwerke  1 000 EUR	
	Ge- bäude  Anzahl	Raum- inhalt  1 000 m <sup>3</sup>	Woh- nungen  Anzahl							
5 725	24	16	25	5 725	14	61	117	-	10 988	1
7 416	21	14	21	5 696	5	298	245	-	18 076	2
19 166	7	5	8	2 640	17	242	168	-	41 211	3
1 730	3	2	3	644	8	10	19	-	1 575	4
1 780	2	3	3	840	5	23	33	1	8 261	5
10 595	30	25	32	9 595	14	36	56	-	3 062	6
3 681	16	12	17	3 681	17	21	36	-	7 695	7
23 279	38	27	38	9 804	21	31	62	6	9 929	8
11 791	33	27	35	9 181	19	39	91	1	7 704	9
5 775	12	9	12	3 375	13	7	15	-	2 315	10
11 105	24	18	25	6 683	22	124	119	-	15 212	11
8 816	20	12	20	3 891	25	62	93	1	8 664	12
6 528	16	12	17	3 497	10	42	65	-	7 340	13
3 809	14	11	15	3 809	7	459	292	-	21 944	14
6 969	21	18	21	5 437	15	378	346	-	265 319	15
6 161	24	17	24	6 161	18	55	77	-	14 891	16
5 111	12	9	12	3 111	11	132	196	-	31 449	17
3 146	13	9	13	3 146	4	4	10	-	595	18
2 126	8	7	9	2 126	13	30	46	1	2 557	19
5 021	18	13	19	5 021	16	45	67	-	3 365	20
8 613	23	20	25	7 013	18	18	37	-	5 193	21
6 774	23	18	23	6 374	22	14	32	-	1 078	22
<b>165 117</b>	<b>402</b>	<b>303</b>	<b>417</b>	<b>107 450</b>	<b>314</b>	<b>2 132</b>	<b>2 222</b>	<b>10</b>	<b>488 423</b>	<b>23</b>
35 817	57	40	60	15 545	49	635	582	1	80 111	24
129 300	345	264	357	91 905	265	1 497	1 640	9	408 312	25
<b>214 571</b>	<b>523</b>	<b>419</b>	<b>549</b>	<b>135 398</b>	<b>240</b>	<b>964</b>	<b>1 339</b>	<b>62</b>	<b>251 620</b>	<b>26</b>

**6. Baugenehmigungen <sup>\*)</sup> für Wohn-  
Hochbau  
Januar bis**

Lfd. Nr.	Kreisfreie Stadt Landkreis Land	Alle Baumaßnahmen					Errichtung			
		Gebäude	Nutz- fläche	Wohnungen		veran- schlagte Kosten der Bauwerke	Ge- bäude	Raum- inhalt	Wohnungen	
				ins- gesamt	Wohn- fläche				ins- gesamt	Wohn- fläche
		Anzahl	100 m <sup>2</sup>	Anzahl	100 m <sup>2</sup>	1 000 EUR	Anzahl	1 000 m <sup>3</sup>	Anzahl	100 m <sup>2</sup>
1	Stadt Erfurt	199	531	202	239	96 447	78	94	145	176
2	Stadt Gera	131	1 988	36	93	156 936	39	31	48	63
3	Stadt Jena	214	448	406	387	210 184	66	195	396	353
4	Stadt Suhl	71	51	60	60	18 055	29	25	47	45
5	Stadt Weimar	115	190	207	172	68 153	41	87	181	145
6	Eichsfeld	288	486	278	394	98 838	160	162	196	304
7	Nordhausen	198	157	131	173	47 125	71	77	111	142
8	Wartburgkreis	325	405	402	379	114 829	156	170	346	319
9	Unstrut-Hainich-Kreis	302	381	239	312	83 935	129	129	187	237
10	Kyffhäuserkreis	178	133	156	185	60 881	55	69	110	125
11	Schmalkalden-Meiningen	298	393	270	275	87 582	107	104	186	194
12	Gotha	287	294	158	216	76 201	88	85	139	163
13	Sömmerda	160	138	213	216	42 692	86	86	186	174
14	Hildburghausen	148	576	102	129	63 322	78	63	83	110
15	Ilm-Kreis	242	591	208	259	321 222	95	94	145	183
16	Weimarer Land	257	231	155	243	70 611	110	96	132	186
17	Sonneberg	97	214	131	103	58 745	32	26	35	50
18	Saalfeld-Rudolstadt	128	98	131	147	33 182	51	60	114	110
19	Saale-Holzland-Kreis	187	98	95	133	42 316	45	45	65	88
20	Saale-Orla-Kreis	203	198	121	171	42 886	80	61	87	121
21	Greiz	237	113	203	228	60 465	81	75	110	144
22	Altenburger Land	257	111	107	193	54 555	79	63	83	122
<b>23</b>	<b>Thüringen</b>	<b>4 522</b>	<b>7 824</b>	<b>4 011</b>	<b>4 704</b>	<b>1 909 162</b>	<b>1 756</b>	<b>1 899</b>	<b>3 132</b>	<b>3 554</b>
	davon									
24	kreisfreie Städte	730	3 208	911	950	549 775	253	431	817	782
25	Landkreise	3 792	4 616	3 100	3 754	1 359 387	1 503	1 468	2 315	2 772
	Nachrichtlich: Thüringen									
<b>26</b>	<b>Januar bis Oktober 2020</b>	<b>4 211</b>	<b>6 735</b>	<b>4 910</b>	<b>5 364</b>	<b>1 790 622</b>	<b>1 763</b>	<b>2 248</b>	<b>3 844</b>	<b>4 155</b>

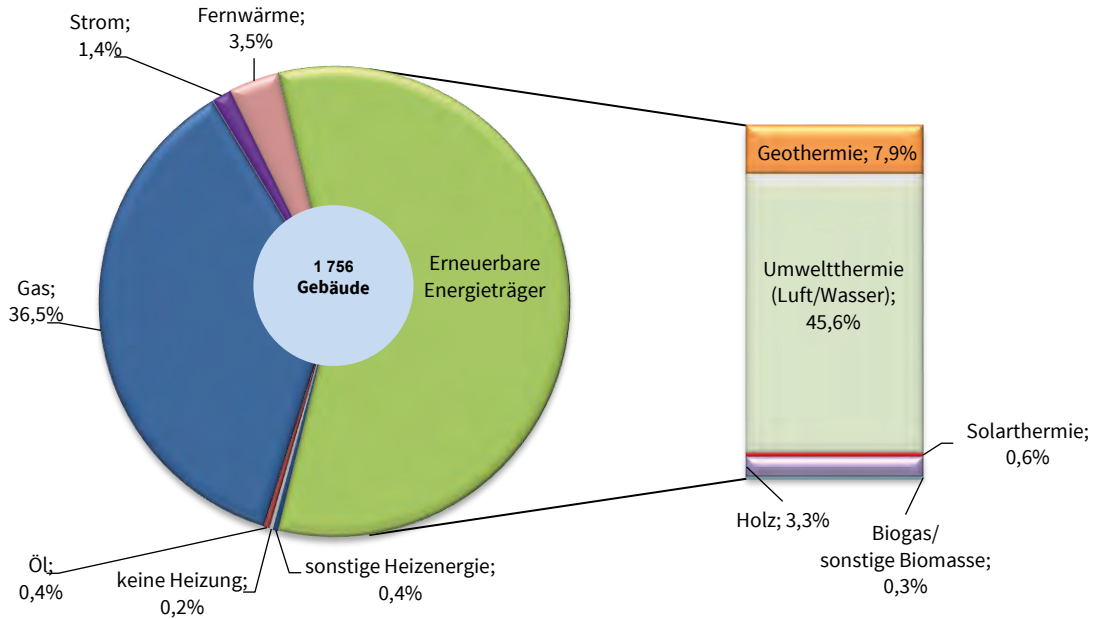
\*) von den Bauaufsichtsbehörden gemeldete Baugenehmigungen

**und Nichtwohngebäude nach Kreisen  
insgesamt  
Oktober 2021**

neuer Wohngebäude					Errichtung neuer Nichtwohngebäude					Lfd. Nr.
veran- schlagte Kosten der Bauwerke	dar. Wohngebäude mit 1 und 2 Wohnungen				Ge- bäude	Raum- inhalt	Nutz- fläche	Woh- nungen	veran- schlagte Kosten der Bauwerke	
	Ge- bäude	Raum- inhalt	Woh- nungen	veran- schlagte Kosten der Bauwerke						
	1 000 EUR	Anzahl	1 000 m <sup>3</sup>	Anzahl						
29 345	71	53	75	19 992	31	493	512	1	42 031	1
11 677	38	26	38	9 957	17	1 393	1 990	-	140 063	2
66 141	36	30	43	11 835	37	395	377	1	101 265	3
8 138	27	19	27	6 822	16	24	40	-	2 489	4
31 511	32	20	37	8 427	14	67	148	2	15 946	5
57 871	155	151	172	54 149	38	161	263	1	21 787	6
24 970	69	57	73	18 410	48	63	111	8	14 247	7
62 090	144	112	150	39 185	68	181	313	6	35 172	8
40 732	121	101	125	32 606	61	162	285	1	20 368	9
20 542	51	45	53	14 295	30	63	98	-	14 181	10
36 475	98	75	101	26 556	64	283	346	-	28 020	11
29 375	79	60	83	20 369	65	168	259	1	19 363	12
27 081	75	52	79	17 504	27	76	126	-	9 910	13
21 600	78	63	83	21 600	31	713	536	-	38 366	14
31 319	89	71	89	24 697	42	542	555	-	278 323	15
32 656	105	77	110	26 471	49	119	170	-	22 890	16
10 204	31	23	31	8 204	22	151	221	-	32 400	17
21 312	45	40	47	14 914	22	38	63	-	3 249	18
15 267	42	38	47	12 227	36	58	92	1	7 811	19
21 567	79	59	83	20 717	42	103	150	16	10 168	20
25 587	78	63	80	21 445	45	84	135	-	14 442	21
22 589	78	62	80	22 189	57	50	94	1	6 157	22
<b>648 049</b>	<b>1 621</b>	<b>1 296</b>	<b>1 706</b>	<b>452 571</b>	<b>862</b>	<b>5 385</b>	<b>6 883</b>	<b>39</b>	<b>878 648</b>	<b>23</b>
146 812	204	147	220	57 033	115	2 372	3 068	4	301 794	24
501 237	1 417	1 149	1 486	395 538	747	3 013	3 815	35	576 854	25
<b>723 526</b>	<b>1 610</b>	<b>1 291</b>	<b>1 692</b>	<b>423 651</b>	<b>704</b>	<b>4 316</b>	<b>5 585</b>	<b>107</b>	<b>667 181</b>	<b>26</b>

**5. Baugenehmigung für Wohngebäude (Neubau) nach verwendeter primärer Energie zur Heizung**  
**Januar bis Oktober 2021**

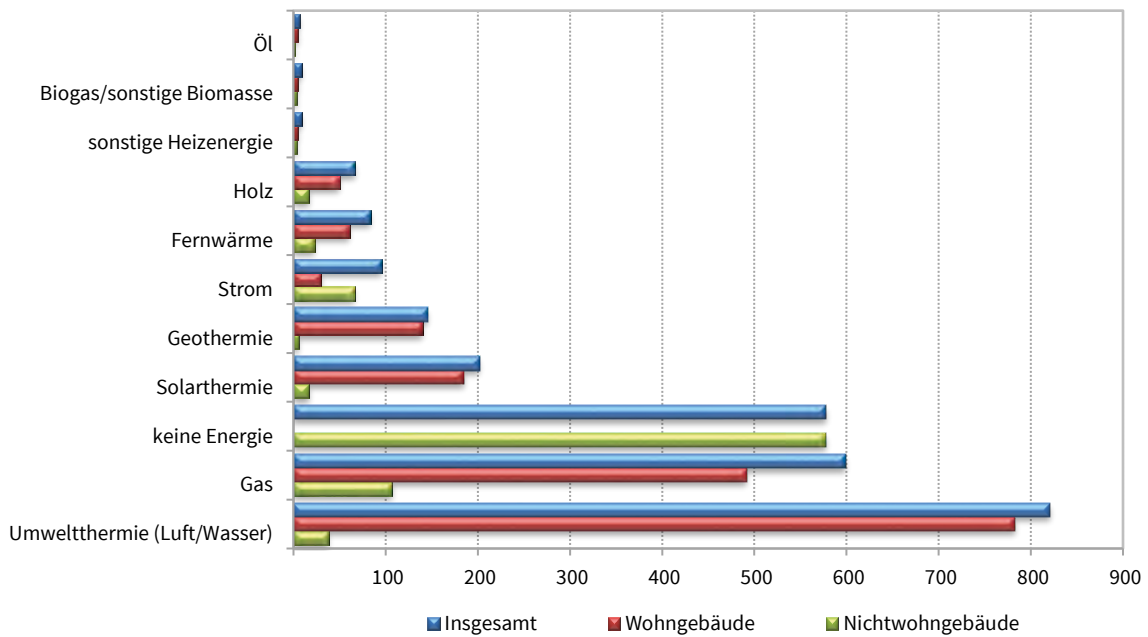
- Anzahl -



Thüringer Landesamt für Statistik

**6. Baugenehmigung für Wohn- und Nichtwohngebäude (Neubau) nach verwendeter primärer Energie zur Warmwasserbereitung**  
**Januar Oktober 2021**

- Anzahl -



Thüringer Landesamt für Statistik

7. Baugenehmigungen für Wohngebäude Januar bis Oktober 2021 nach Gebäudeart und verwendeter primärer Energie zur Heizung

Neubau

Verwendete primäre Energie zur Heizung	Wohngebäude insgesamt					
	Gebäude	darin Wohnungen	davon Wohngebäude mit ...			
			1 Wohnung	2 Wohnungen	3 oder mehr Wohnungen	
					Gebäude	Wohnungen
Anzahl						
Keine Energie	4	4	4	-	-	-
Konventionelle Energie	672	1 257	580	35	57	607
davon						
Öl	7	7	7	-	-	-
Gas	641	1 215	552	33	56	597
Strom	24	35	21	2	1	10
Erneuerbare Energie	1 012	1 301	923	49	40	280
davon						
Geothermie	138	152	128	7	3	10
Umweltthermie <sup>1)</sup>	801	1 028	731	38	32	221
Solarthermie	10	36	9	-	1	27
Holz	58	77	51	4	3	18
Biogas/Biomethan	1	4	-	-	1	4
sonstige Biomasse	4	4	4	-	-	-
Fernwärme/Fernkälte	61	561	23	1	37	536
Sonstige	7	9	6	-	1	3
<b>Insgesamt</b>	<b>1 756</b>	<b>3 132</b>	<b>1 536</b>	<b>85</b>	<b>135</b>	<b>1 426</b>

8. Baugenehmigungen für Nichtwohngebäude Januar bis Oktober 2021 nach Gebäudeart und verwendeter primärer Energie zur Heizung

Neubau

Verwendete primäre Energie zur Heizung	Nichtwohngebäude insgesamt							
	Gebäude	darunter						
		Büro- und Verwaltungsgebäude	landwirtschaftliche Betriebsgebäude	nichtlandwirtschaftliche Betriebsgebäude				sonstige Nichtwohngebäude
				Gebäude	darunter			
					Fabrik- und Werkstattgebäude	Handelsgebäude	Warenlagergebäude	
Anzahl								
Keine Energie	564	-	72	403	35	5	101	89
Konventionelle Energie	158	22	-	83	35	15	17	39
davon								
Öl	4	1	-	3	-	0	1	-
Gas	127	16	-	73	32	14	15	26
Strom	27	5	-	7	3	1	1	13
Erneuerbare Energie	110	17	4	61	25	6	9	25
davon								
Geothermie	10	2	1	5	3	0	1	2
Umweltthermie <sup>1)</sup>	54	11	1	29	10	6	4	11
Solarthermie	8	1	-	6	2	0	1	1
Holz	34	2	2	19	9	0	2	10
Biogas/Biomethan	-	-	-	-	-	0	0	-
sonstige Biomasse	4	1	-	2	1	0	1	1
Fernwärme/Fernkälte	26	4	-	12	3	1	2	9
Sonstige	4	-	-	3	2	1	0	1
<b>Insgesamt</b>	<b>862</b>	<b>43</b>	<b>76</b>	<b>562</b>	<b>100</b>	<b>28</b>	<b>129</b>	<b>163</b>

1) Luft (Aerothermie) / Wasser (Hydrothermie)

**9. Baugenehmigungen für Wohngebäude Januar bis Oktober 2021 nach Gebäudeart und  
verwendeter primärer Energie zur Warmwasserbereitung**  
Neubau

Verwendete primäre Energie zur Warmwasserbereitung	Wohngebäude insgesamt					
	Gebäude	darin Wohnungen	davon Wohngebäude mit ...			
			1 Wohnung	2 Wohnungen	3 oder mehr Wohnungen	
					Gebäude	Wohnungen
Anzahl						
Keine Energie	-	-	-	-	-	-
Konventionelle Energie	527	1 018	446	26	55	520
davon						
Öl	5	5	5	-	-	-
Gas	492	970	415	24	53	507
Strom	30	43	26	2	2	13
Erneuerbare Energie	1 163	1 548	1 062	58	43	370
davon						
Geothermie	140	154	130	7	3	10
Umweltthermie <sup>1)</sup>	783	984	718	38	27	190
Solarthermie	185	333	167	9	9	148
Holz	50	69	43	4	3	18
Biogas/Biomethan	1	4	-	-	1	4
sonstige Biomasse	4	4	4	-	-	-
Fernwärme/Fernkälte	61	561	23	1	37	536
Sonstige	5	5	5	-	-	-
<b>Insgesamt</b>	<b>1 756</b>	<b>3 132</b>	<b>1 536</b>	<b>85</b>	<b>135</b>	<b>1 426</b>

**10. Baugenehmigungen für Nichtwohngebäude Januar bis Oktober 2021 nach Gebäudeart und verwendeter primärer Energie  
zur Warmwasserbereitung**  
Neubau

Verwendete primäre Energie zur Warmwasserbereitung	Nichtwohngebäude insgesamt							
	Gebäude	darunter						
		Büro- und Verwaltungsgebäude	landwirtschaftliche Betriebsgebäude	nichtlandwirtschaftliche Betriebsgebäude				sonstige Nichtwohngebäude
				Gebäude	darunter			
					Fabrik- und Werkstattgebäude	Handelsgebäude	Warenlagergebäude	
Anzahl								
Keine Energie	578	-	70	415	39	5	99	93
Konventionelle Energie	175	23	2	95	39	16	23	40
davon								
Öl	2	1	-	1	-	0	0	-
Gas	107	11	-	61	26	12	13	23
Strom	66	11	2	33	13	4	10	17
Erneuerbare Energie	82	18	4	40	17	5	6	18
davon								
Geothermie	6	1	1	2	1	0	0	2
Umweltthermie <sup>1)</sup>	38	9	-	22	8	4	2	6
Solarthermie	17	5	-	5	2	1	1	6
Holz	17	2	3	9	5	0	2	3
Biogas/Biomethan	-	-	-	-	-	0	0	-
sonstige Biomasse	4	1	-	2	1	0	1	1
Fernwärme/Fernkälte	23	2	-	9	3	1	1	11
Sonstige	4	-	-	3	2	1	0	1
<b>Insgesamt</b>	<b>862</b>	<b>43</b>	<b>76</b>	<b>562</b>	<b>100</b>	<b>28</b>	<b>129</b>	<b>163</b>

1) Luft (Aerothermie) / Wasser (Hydrothermie)



**11. Baugenehmigungen für Wohn- und Nichtwohngebäude Januar bis Oktober 2021 nach Gebäudeart, Art der Beheizung und vorwiegend verwendeter Heizenergie**  
Neubau

Lfd	Gebäudeart	Insgesamt	Vorwiegend verwendete Heizenergie: insgesamt					ohne Heizung
			davon sind ...					
			ausgestattet mit					
			Fern- heizung	Block- heizung	Zentral- heizung	Etagen- heizung	Einzelraum- heizung	
<b>Neubau Insgesamt</b>								
<b>1</b>	<b>Wohngebäude zusammen</b>	<b>1 756</b>	<b>61</b>	<b>12</b>	<b>1 638</b>	<b>28</b>	<b>13</b>	<b>4</b>
2	darin: Wohnungen	3 132	561	153	2 346	46	22	4
	davon:							
3	Wohngebäude mit 1 Wohnung	1 536	23	3	1 473	21	12	4
4	Wohngebäude mit 2 Wohnungen	85	1	1	80	3	-	-
5	Wohngebäude mit 3 o. m. Wohnungen	130	37	7	82	4	-	-
6	darin: Wohnungen	1 309	536	128	626	19	-	-
7	Wohnheime	5	-	1	3	-	1	-
8	darin: Wohnungen	117	-	20	87	-	10	-
	darunter:							
9	Wohngebäude mit Eigentumswohnungen	30	2	4	23	1	-	-
10	darin: Wohnungen	275	34	71	167	3	-	-
<b>11</b>	<b>Nichtwohngebäude zusammen</b>	<b>862</b>	<b>26</b>	<b>6</b>	<b>222</b>	<b>1</b>	<b>43</b>	<b>564</b>
	davon:							
12	Anstaltsgebäude	18	1	-	15	-	2	-
13	Büro- und Verwaltungsgebäude	43	4	-	33	-	6	-
14	Landwirtsch. Betriebsgebäude	76	-	-	3	1	-	72
15	Nichtlandwirtsch. Betriebsgebäude	562	12	4	125	-	18	403
	darunter:							
16	Fabrik- und Werkstattgebäude	100	3	1	56	-	5	35
17	Handelsgebäude	28	1	-	21	-	1	5
18	Warenlagergebäude	129	2	2	22	-	2	101
19	Hotels und Gaststätten	9	3	1	5	-	-	-
20	Sonstige Nichtwohngebäude	163	9	2	46	-	17	89
<b>Neubau Fertigteilbau</b>								
<b>1</b>	<b>Wohngebäude zusammen</b>	<b>450</b>	<b>11</b>	<b>5</b>	<b>407</b>	<b>17</b>	<b>7</b>	<b>3</b>
2	darin: Wohnungen	782	106	88	551	18	16	3
	davon:							
3	Wohngebäude mit 1 Wohnung	410	3	1	381	16	6	3
4	Wohngebäude mit 2 Wohnungen	19	-	-	18	1	-	-
5	Wohngebäude mit 3 o. m. Wohnungen	17	8	3	6	-	-	-
6	darin: Wohnungen	252	103	67	82	-	-	-
7	Wohnheime	4	-	1	2	-	1	-
8	darin: Wohnungen	82	-	20	52	-	10	-
	darunter:							
9	Wohngebäude mit Eigentumswohnungen	5	-	3	2	-	-	-
10	darin: Wohnungen	97	-	67	30	-	-	-
<b>11</b>	<b>Nichtwohngebäude zusammen</b>	<b>408</b>	<b>18</b>	<b>4</b>	<b>116</b>	<b>-</b>	<b>21</b>	<b>249</b>
	davon:							
13	Anstaltsgebäude	4	-	-	3	-	1	-
15	Büro- und Verwaltungsgebäude	25	3	-	16	-	6	-
17	Landwirtsch. Betriebsgebäude	41	-	-	-	-	-	41
19	Nichtlandwirtsch. Betriebsgebäude	294	10	4	86	-	7	187
	darunter:							
21	Fabrik- und Werkstattgebäude	73	3	1	41	-	4	24
23	Handelsgebäude	22	1	-	15	-	1	5
25	Warenlagergebäude	99	2	2	20	-	1	74
27	Hotels und Gaststätten	5	1	1	3	-	-	-
29	Sonstige Nichtwohngebäude	44	5	-	11	-	7	21





