



# STATISTISCHER BERICHT

F II - m 11 / 21

# Baugenehmigungen in Thüringen November 2021

Bestell-Nr. 06 207

### **Zeichenerklärung**

- nichts vorhanden (genau Null)
- 0 weniger als die Hälfte von 1 in der letzten besetzten Stelle, jedoch mehr als nichts
- . Zahlenwert unbekannt oder geheim zu halten
- ... Zahlenwert lag bei Redaktionsschluss noch nicht vor
- x Tabellenfach gesperrt, weil Aussage nicht sinnvoll
- p vorläufige Zahl
- r berichtigte Zahl
- / Zahlenwert nicht sicher genug
- () Aussagewert eingeschränkt

Anmerkung: Abweichungen in den Summen, auch im Vergleich zu anderen Veröffentlichungen, erklären sich aus dem Runden von Einzelwerten.

### **Herausgeber:**

Thüringer Landesamt für Statistik

Europaplatz 3, 99091 Erfurt

Postfach 90 01 63, 99104 Erfurt

Telefon: 0361 57331-9642

Telefax: 0361 57331-9699

Internet: [statistik.thueringen.de](http://statistik.thueringen.de)

E-Mail: [auskunft@statistik.thueringen.de](mailto:auskunft@statistik.thueringen.de)

### **Auskunft erteilt:**

Referat: Verarbeitendes Gewerbe, Baugewerbe,  
Bautätigkeit, Energie, Handwerk,  
Abfallwirtschaft, Umwelt

Telefon: 0361 57334 3251

Herausgegeben im Januar 2022

Heft-Nr.: 15/22

Preis: 5,00 Euro

© Thüringer Landesamt für Statistik, Erfurt, 2022

Vervielfältigung und Verbreitung, auch auszugsweise, mit Quellenangabe gestattet.

## **Inhaltsverzeichnis**

Seite

### **Vorbemerkungen**

3

### **Übersicht zu den Baugenehmigungen im Hochbau**

7

### **Grafiken**

1. Baugenehmigungen für die Errichtung neuer Wohn- und Nichtwohngebäude 2020 und 2021  
- Anzahl - 8
2. Baugenehmigungen für die Errichtung neuer Wohn- und Nichtwohngebäude 2020 und 2021  
- Veranschlagte Kosten - 8
3. Genehmigte Wohnungen 2020 und 2021 9
4. Genehmigte Wohnungen im Wohnungsneubau 2020 und 2021 nach Gebäudetypen 9
5. Baugenehmigung für Wohngebäude (Neubau) nach verwendeter primärer Energie zur Heizung Januar bis November 2021 20
6. Baugenehmigung für Wohn- und Nichtwohngebäude (Neubau) nach verwendeter primärer Energie zur Warmwasserbereitung Januar bis November 2021 20

### **Tabellen**

1. Baugenehmigungen für Wohn- und Nichtwohnbauten Hochbau insgesamt 1995 bis November 2021 10
2. Baugenehmigungen für Wohnbauten Januar bis November 2021 12
3. Baugenehmigungen für Nichtwohnbauten Januar bis November 2021 13
4. Baugenehmigungen für Wohn- und Nichtwohnbauten nach Kreisen Hochbau insgesamt November 2021 14

5.	Baugenehmigungen für Wohn- und Nichtwohnbauten nach Kreisen Hochbau insgesamt Juli bis September 2021	16
6.	Baugenehmigungen für Wohn- und Nichtwohnbauten nach Kreisen Hochbau insgesamt Januar bis November 2021	18
7.	Baugenehmigungen für Wohngebäude Januar bis November 2021 nach Gebäudeart und verwendeter primärer Energie zur Heizung	21
8.	Baugenehmigungen für Nichtwohngebäude Januar bis November 2021 nach Gebäudeart und verwendeter primärer Energie zur Heizung	21
9.	Baugenehmigungen für Wohngebäude Januar bis November 2021 nach Gebäudeart und verwendeter primärer Energie zur Warmwasserbereitung	22
10.	Baugenehmigungen für Nichtwohngebäude Januar bis November 2021 nach Gebäudeart und verwendeter primärer Energie zur Warmwasserbereitung	22
11.	Baugenehmigungen für Wohn- und Nichtwohngebäude Januar bis November 2021 nach Gebäudeart, Art der Beheizung und vorwiegend verwendeter Heizenergie	23

## **Vorbemerkungen**

### **Ziel der Statistik**

Die Statistik der Bautätigkeit im Hochbau gehört zum System der Bundesstatistiken und besteht aus Baugenehmigungs-, Baufertigstellungs-, Bauüberhangs- und Bauabgangserhebung. Sie liefert in vorwiegend mengenmäßiger Darstellung Ergebnisse über die Struktur, den Umfang und die Entwicklung der Bautätigkeit im Hochbau und ist somit ein wichtiger Indikator für die Beurteilung der Wirtschaftsentwicklung im Bausektor.

Darüber hinaus dient sie der Fortschreibung des Wohnungsbestandes und stellt Informationen z.B. für die Planung in den Gebietskörperschaften, für Wirtschaft, Forschung und Städtebau zur Verfügung.

### **Rechtsgrundlage**

Die Statistik der Bautätigkeit im Hochbau ist angeordnet durch das Gesetz über die Statistik der Bautätigkeit im Hochbau und die Fortschreibung des Wohnungsbestandes (Hochbaustatistikgesetz - HBauStatG) vom 5. Mai 1998 (Bundesgesetzblatt BGBl. S. 869 f.), zuletzt geändert durch Artikel 2 des Gesetzes vom 26. Juli 2016 (BGBl. I S. 1839), in Verbindung mit dem Gesetz über die Statistik für Bundeszwecke (Bundesstatistikgesetz - BStatG) vom 22.01.1987 (BGBl. I S. 462, 565), in der Fassung der Bekanntmachung vom 20.10.2016 (BGBl. I S. 2394).

### **Erhebungsmerkmale**

1. Bauherren nach Bauherrengruppen
2. Lage des Baugrundstücks
3. Art und veranschlagte Kosten der Baumaßnahmen
4. Gebäude nach Art, Fläche und (bei Errichtung neuer Wohngebäude) Haustyp
5. Für neu zu errichtende Gebäude Rauminhalt, Geschosshöhe, Art der Beheizung und vorwiegende Heizenergie sowie überwiegend verwendeter Baustoff
6. Für Gebäude mit Wohnraum die Zahl der Wohnungen

### **Erhebungseinheit**

Erfasst werden genehmigungspflichtige oder zustimmungsbedürftige sowie in Thüringen ab 1.7.1994 - bei vereinfachenden baurechtlichen Bestimmungen - anzeige- bzw. kenntnisgabepflichtige oder einem Genehmigungsverfahren unterliegende Hochbaumaßnahmen, bei denen Wohn- oder Nutzraum geschaffen oder verändert wird.

Der umfassende Bereich der Baureparaturen ist somit nicht Erhebungsgegenstand in der Bautätigkeitsstatistik.

Erhebungseinheit ist das einzelne (Wohn- oder Nichtwohn-) Gebäude, wobei sowohl die Errichtung neuer Gebäude als auch Baumaßnahmen an bestehenden Gebäuden zu erfassen sind.

Während im Wohnbau alle Baumaßnahmen in die Statistik einbezogen werden, bleiben im Nichtwohnbau Objekte bis zu 350 m<sup>3</sup> Rauminhalt oder 18 000 EUR veranschlagte Kosten unberücksichtigt, sofern sie keine Wohnräume enthalten.

### **Methodische Hinweise**

Die monatliche Berichterstattung über Baugenehmigungen basiert auf den von den Bauaufsichtsbehörden abgegebenen Meldungen, die nicht immer zeitgerecht übermittelt werden. Die Ergebnisse berücksichtigen daher nur diejenigen Objekte, von denen im Berichtszeitraum die Baugenehmigung übersandt wurde. Hieraus ergeben sich Unterschiede zum tatsächlichen Baugeschehen in den einzelnen Monaten.

Baumaßnahmen an bestehenden Gebäuden können zur Verringerung der Anzahl der Wohnungen bzw. der Wohn- oder Nutzflächen führen. Dadurch können in den Tabellen auch negative Werte stehen.

Abweichungen in den Summen erklären sich aus Korrekturen zur Jahresaufbereitung.

Diese Korrekturen können nur in der Jahressumme und nicht in den einzelnen Monaten bzw. Vierteljahren ausgewiesen werden.

Ab Berichtsjahr 2012 werden die "Sonstigen Wohneinheiten" als Wohnungen erfasst.

## **Definitionen**

### **Gebäude**

Gebäude sind selbstständig benutzbare, überdachte Bauwerke, die auf Dauer errichtet sind und die von Menschen betreten werden können und geeignet oder bestimmt sind, dem Schutz von Menschen, Tieren oder Sachen zu dienen. Dabei kommt es auf die Umschließung durch Wände nicht an; die Überdachung allein ist ausreichend. Bei Doppel-, Gruppen- oder Reihenhäusern gilt jeder Teil, der von dem anderen durch eine Trennwand geschieden ist, als selbstständiges Gebäude. Bei Wohnblöcken mit mehreren Zugängen wird jeder Gebäudeteil mit eigenem Zugang als ein einzelnes Gebäude gezählt.

### **Wohngebäude**

Wohngebäude sind Gebäude, die mindestens zur Hälfte – gemessen am Anteil der Wohnfläche an der Nutzungsfläche nach DIN 277 – Wohnzwecken dienen. Zu den Wohngebäuden rechnen auch Ferien-, Sommer- und Wochenendhäuser mit einer Mindestgröße von 50 m<sup>2</sup> Wohnfläche, soweit sie vom Eigentümer überwiegend selbst genutzt werden.

Ferienhäuser, die einem ständig wechselnden Kreis von Gästen gegen Entgelt vorübergehend zur Unterkunft zur Verfügung gestellt werden, sind als Nichtwohngebäude zu erfassen. Nebennutzflächen in Wohngebäuden (Abstellräume u.Ä.) werden zur Bestimmung des Nutzungsschwerpunktes nicht herangezogen.

### **Nichtwohngebäude**

Nichtwohngebäude sind Gebäude, die überwiegend (mindestens zu mehr als der Hälfte der Nutzungsfläche) Nichtwohnzwecken dienen.

### **Errichtung neuer Gebäude**

Unter Errichtung neuer Gebäude werden Neubauten und Wiederaufbauten verstanden. Als Wiederaufbau gilt der Aufbau zerstörter oder abgerissener Gebäude ab Oberkante des noch vorhandenen Kellergeschosses.

### **Baumaßnahmen an bestehenden Gebäuden**

Baumaßnahmen an bestehenden Gebäuden sind bauliche Veränderungen an bestehenden Gebäuden durch Umbau-, Ausbau-, Erweiterungs- oder Wiederherstellungsmaßnahmen.

### **Wohnung**

Unter einer Wohnung sind nach außen abgeschlossene, zu Wohnzwecken bestimmte, in der Regel zusammenliegende Räume zu verstehen, die die Führung eines eigenen Haushalts ermöglichen. Eine Wohnung hat grundsätzlich einen eigenen abschließbaren Zugang unmittelbar vom Freien, vom Treppenhaus oder von einem Vorraum, ferner Wasserversorgung, Abguss und Toilette.

### **Wohnräume**

Wohnräume sind Räume, die für Wohnzwecke bestimmt sind und mindestens eine Wohnfläche von 6 m<sup>2</sup> haben sowie abgeschlossene Küchen unabhängig von deren Größe.

### **Wohnfläche**

Die Wohnfläche (zu berechnen nach der Verordnung der Wohnfläche (Wohnflächenverordnung – WoFlV) vom 25. November 2003 (BGBl. I S. 2346)) umfasst die Grundflächen der Räume, die ausschließlich zu dieser Wohnung gehören, also die Flächen von Wohn- und Schlafräumen, Küchen und Nebenräumen (z. B. Dielen, Abstellräume und Bad) innerhalb der Wohnung.

Die Wohnfläche eines Wohnheims umfasst die Grundflächen der Räume, die zur alleinigen und gemeinschaftlichen Nutzung durch die Bewohner bestimmt sind.

Zur Wohnfläche gehören auch die Grundflächen von Wintergärten, Schwimmbädern und ähnlichen nach allen Seiten geschlossenen Räumen sowie Balkonen, Loggien, Dachgärten und Terrassen, wenn sie ausschließlich zu der Wohnung oder dem Wohnheim gehören.

Voll berechnet werden die Grundflächen von Räumen und Raumteilen mit einer lichten Höhe von mindestens 2 m. Die Grundflächen von Räumen und Raumteilen mit einer lichten Höhe von mindestens einem Meter und weniger als zwei Metern und von unbeheizbaren Wintergärten, Schwimmbädern und ähnlichen nach allen Seiten geschlossenen Räumen sind zur Hälfte, von Balkonen, Loggien, Dachgärten und Terrassen sind in der Regel zu einem Viertel, höchstens jedoch zur Hälfte anzurechnen.

Nicht gezählt werden die Grundflächen von Zubehörräumen (z. B. Kellerräume, Abstellräume außerhalb der Wohnung, Waschküchen, Bodenräume, Trockenräume, Heizungsräume und Garagen).

### **Nutzfläche**

Unter der Nutzfläche im Sinne der Bautätigkeitsstatistik versteht man nur die anrechenbaren Flächen in Gebäuden oder Gebäudeteilen, die nicht Wohnzwecken dienen. Nutzfläche ist die Fläche, die sich ergibt, wenn von der Nutzungsfläche nach DIN 277 die Wohnfläche abgezogen wird. Zur Nutzungsfläche gehören die Grundflächen der Nutzungsarten Nr. 1 bis 7. Nicht zur Nutzungsfläche gehören die Technische Funktionsfläche (Fläche der Räume für betriebstechnische Anlagen) sowie die Verkehrsfläche (Flächen zur Verkehrserschließung und -sicherung, wie z. B. Flure, Hallen, Treppen, Aufzugsschächte usw.).

### **Rauminhalt**

Rauminhalt ist das von den äußeren Begrenzungsflächen eines Gebäudes eingeschlossene Volumen (Bruttorauminhalt); d.h. das Produkt aus der überbauten Fläche und der anzusetzenden Höhe, es umfasst auch den Rauminhalt der Konstruktionen.

### **Veranschlagte Kosten der Bauwerke**

Veranschlagte Kosten im Sinne der Bautätigkeitsstatistik sind die Kosten der Baukonstruktion (einschließlich Erdarbeiten und baukonstruktive Einbauten), die Kosten der Installationen, die Kosten der betriebstechnischen Anlagen und die Kosten für betriebliche Einbauten sowie für besondere Bauausführungen. Kosten für nicht fest verbundene Einbauten, die nicht Bestandteil des Bauwerkes sind, wie Großrechenanlagen oder industrielle Produktionsanlagen, sind nicht einbezogen.

Die Umsatz-(Mehrwert-)steuer ist in den veranschlagten Kosten enthalten. Die veranschlagten Kosten werden zum Zeitpunkt der Baugenehmigung ermittelt.

### **Bauherr**

Bauherr ist der rechtlich und wirtschaftlich verantwortliche Auftraggeber bei einem Bauvorhaben, d.h. wer im eigenen Namen und für eigene oder fremde Rechnung Bauvorhaben durchführt oder durchführen lässt. Die Feststellung des Bauherrn bezieht sich auf den Zeitpunkt der Baugenehmigung, sie ist deshalb unabhängig von einer eventuell beabsichtigten späteren Veräußerung des Gebäudes oder der Wohnungen.

### **Öffentliche Bauherren**

Als öffentliche Bauherren gelten Kommunen, kommunale Wohnungsunternehmen sowie Bund und Land. Dies sind Unternehmen oder Einrichtungen, bei denen Kommune, Land oder Bund mit mehr als 50 % Nennkapital oder Stimmrecht beteiligt sind.

### **Private Haushalte**

Private Haushalte sind alle natürlichen Personen und Personengemeinschaften ohne eigene Rechtspersönlichkeit. Bei Einzelunternehmen und freiberuflich tätigen Personen ist entscheidend für die Zuordnung, wie der Bauherr nach außen auftritt. Handelt er im Namen seines Unternehmens, wird das Bauvorhaben dem Betriebsvermögen zugerechnet, anderenfalls dem Privateigentum.

### **Organisationen ohne Erwerbszweck**

Organisationen ohne Erwerbszweck sind Vereine, Verbände und andere Zusammenschlüsse, die gemeinnützige Zwecke verfolgen oder der Förderung bestimmter Interessen ihrer Mitglieder bzw. anderer Gruppen dienen, z.B. Organisationen der Erziehung, Wissenschaft, Kultur sowie der Sport- und Jugendpflege, Kirchen, karitative Organisationen, Organisationen des Wirtschaftslebens und der Gewerkschaften, Arbeitgeberverbände, Berufsorganisationen und Wirtschaftsverbände, politische Parteien.

### **Anstaltsgebäude**

Anstaltsgebäude sind Nichtwohngebäude, in denen überwiegend Personen untergebracht sind und die mit Einrichtungen für eine zentrale Haushaltsführung ausgestattet sind, z.B. Krankenhäuser, Gebäude für die Pflege Behinderter, Altenpflege- und Krankenheime, Heime für Säuglinge, Kinder und Jugendliche, Erziehungsheime, Müttergenesungsheime, Ferien- und Erholungsheime, Heime von Unterrichtsanstalten, Kasernen, Bereitschaftsgebäude, Klöster, Justizvollzugsanstalten.

### **Büro- und Verwaltungsgebäude**

Büro- und Verwaltungsgebäude sind Nichtwohngebäude, die überwiegend Büro- und Verwaltungszwecken dienen.

### **Landwirtschaftliche Betriebsgebäude**

Landwirtschaftliche Betriebsgebäude sind Nichtwohngebäude, die überwiegend land- und forstwirtschaftlichen, Gärtnerei- oder Fischereizwecken dienen. Sie erstrecken sich nicht auf Gebäude für Tier- und Pflanzenhaltung in zoologischen und botanischen Gärten, ebenso nicht auf Kühlhäuser, Silos, Warenlagergebäude und Ähnliches.

### **Nichtlandwirtschaftliche Betriebsgebäude**

Nichtlandwirtschaftliche Betriebsgebäude sind Nichtwohngebäude, die nicht land- und forstwirtschaftlichen, Gärtnerei- oder Fischereizwecken dienen. Sie werden unterteilt in Fabrik- und Werkstattgebäude, Handels- und Lagergebäude, Verkehrsgebäude, Hotels, Gasthöfe und Fremdenheime, Pensionen, Gaststättengebäude und andere nichtlandwirtschaftliche Betriebsgebäude, wie z.B. Filmtheater, Spielbanken, Ateliergebäude.

### **Sonstige Nichtwohngebäude**

Sonstige Nichtwohngebäude umfassen Kindertagesstätten, Schulgebäude, Hochschulgebäude, Gebäude für Forschungszwecke, Museen, Theater, Opernhäuser, Bibliotheken, Kongresshallen u.Ä., Kirchen und sonstige Kultgebäude, medizinische Behandlungsinstitute, Gebäude für Heilbäder oder die Gesundheitspflege, Sportgebäude und andere Nichtwohngebäude, wie z.B. Freizeitgebäude, Dorfgemeinschaftshäuser, Bunker, Pfortnerhäuser, Umkleidegebäude.



## Übersicht zu den Baugenehmigungen im Hochbau Januar bis November 2021

Im Zeitraum Januar bis November 2021 wurden von den Bauaufsichtsämtern in Thüringen 4 882 Baugenehmigungen und Bauanzeigen für Hochbauten gemeldet.

Das sind 4,2 Prozent bzw. 198 Baugenehmigungen mehr als im Vergleichszeitraum 2020.

Für alle Vorhaben wurde ein Kostenvolumen von 2 043 Millionen EUR veranschlagt, 5,5 Prozent bzw. 106 Millionen EUR mehr als von Januar bis November 2020.

47,5 Prozent der veranschlagten Kosten werden für den Wohn- und 52,9 Prozent für den Nichtwohnbau vorgesehen.

Von Januar bis November 2021 wurde der Bau von insgesamt 4 386 Wohnungen genehmigt. Damit werden von den Bauherren gegenüber dem Vorjahreszeitraum 1 058 Wohnungen weniger geplant.

Von diesen	4 386	Wohnungen sind
	3 439	in neuen Wohngebäuden,
	40	in neuen Nichtwohngebäuden,
	907	durch Baumaßnahmen an bestehenden Gebäuden

Bis November 2021 wurden 907 Wohnungen genehmigt, die durch bauliche Veränderungen an bestehenden Gebäuden z.B. durch Umbau-, Ausbau-, Erweiterungs- oder Wiederherstellungsmaßnahmen entstehen sollen.

Im **Wohnungsneubau** wurden 3 439 Wohnungen genehmigt, 853 Wohnungen weniger als in der vergleichbaren Zeitspanne 2020.

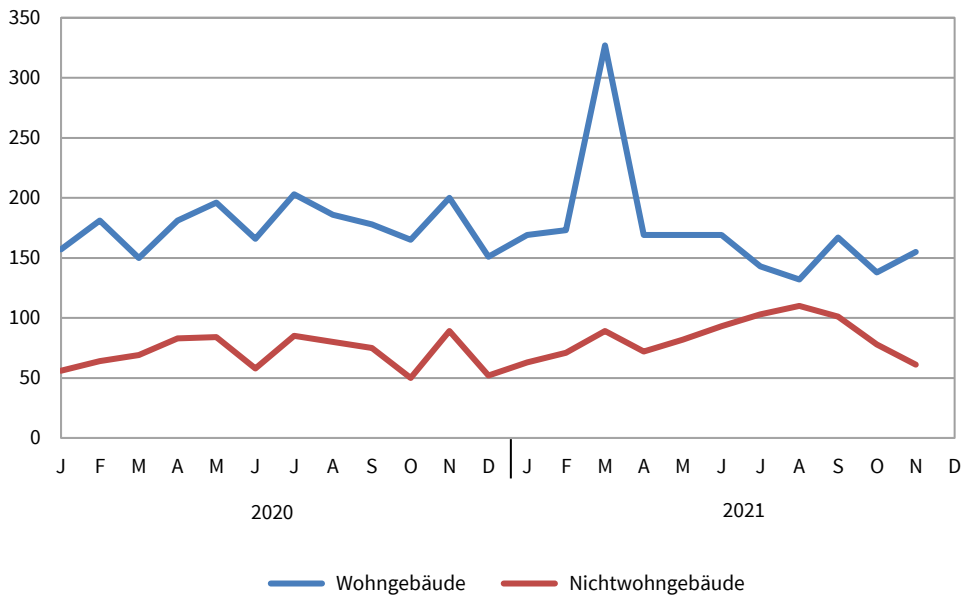
Für 1 665 *Einfamilienhäuser* erhielten die Bauherren bis November 2021 eine Baufreigabe. Im Vergleich zum Vorjahreszeitraum ein Rückgang von 41 Eigenheimen. In *Zweifamilienhäusern* wurden genau wie im Zeitraum des Vorjahres 184 Wohnungen genehmigt. Im *Geschossbau* wurden Genehmigungen für 1 590 Wohnungen erteilt, darunter 117 in Wohnheimen. Die Nachfrage nach neuem Wohnraum (ohne Wohnheime) nahm in dieser Gebäudeart gegenüber der vergleichbaren Zeitspanne 2020 um 35,2 Prozent bzw. 800 Wohnungen ab.

Zum Zeitpunkt der Genehmigung neuer Wohngebäude sind 714 Millionen EUR Baukosten veranschlagt worden. Die Kosten je Quadratmeter Wohnfläche liegen rein rechnerisch in neuen Einfamilienhäusern bei 1 851 EUR, in neuen Zweifamilienhäusern bei 1 783 EUR und in neuen Mehrfamilienhäusern bei 1 805 EUR.

Die Bauaufsichtsbehörden gaben bis November 2021 im **Nichtwohnbau** 1 313 neue Gebäude bzw. Baumaßnahmen an bestehenden Gebäuden mit einer Nutzfläche von 780 960 Quadratmetern zum Bau frei. Damit liegt die Nachfrage für den Bau von Nichtwohngebäuden um 11,5 Prozent über dem Niveau des Vorjahres. 923 Nichtwohngebäude mit einer Nutzfläche von 727 660 Quadratmetern werden durch Neubau entstehen. Das sind 130 Vorhaben bzw. 16,4 Prozent mehr als im Vorjahresvergleich.

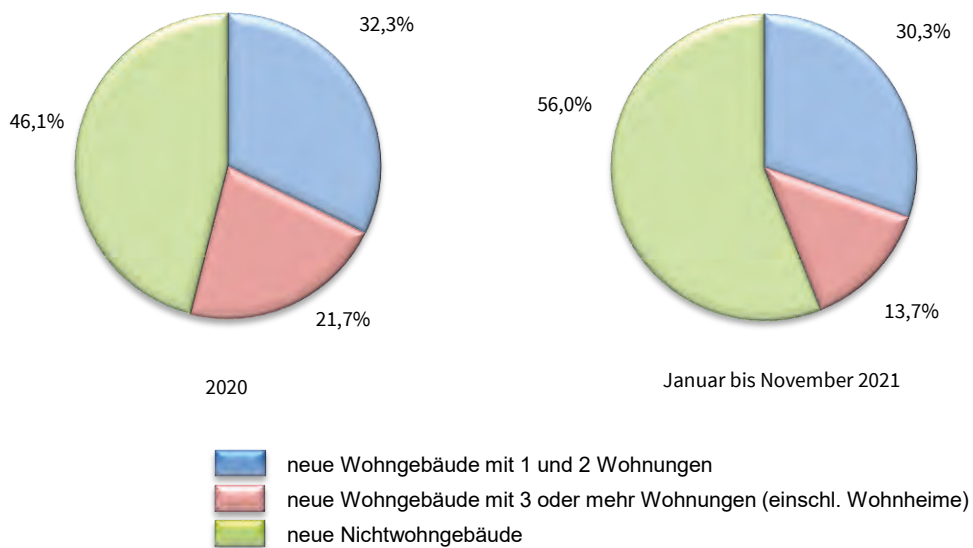
Die zum Zeitpunkt der Baugenehmigung veranschlagten Kosten im Nichtwohnbau betragen 1 073 Millionen EUR. 910 Millionen EUR werden für neue Nichtwohngebäude veranschlagt, gegenüber dem Vorjahr entspricht das einem Plus von 209 Millionen EUR.

**1. Baugenehmigungen für die Errichtung neuer Wohn- und Nichtwohngebäude  
2020 und 2021**  
- Anzahl -

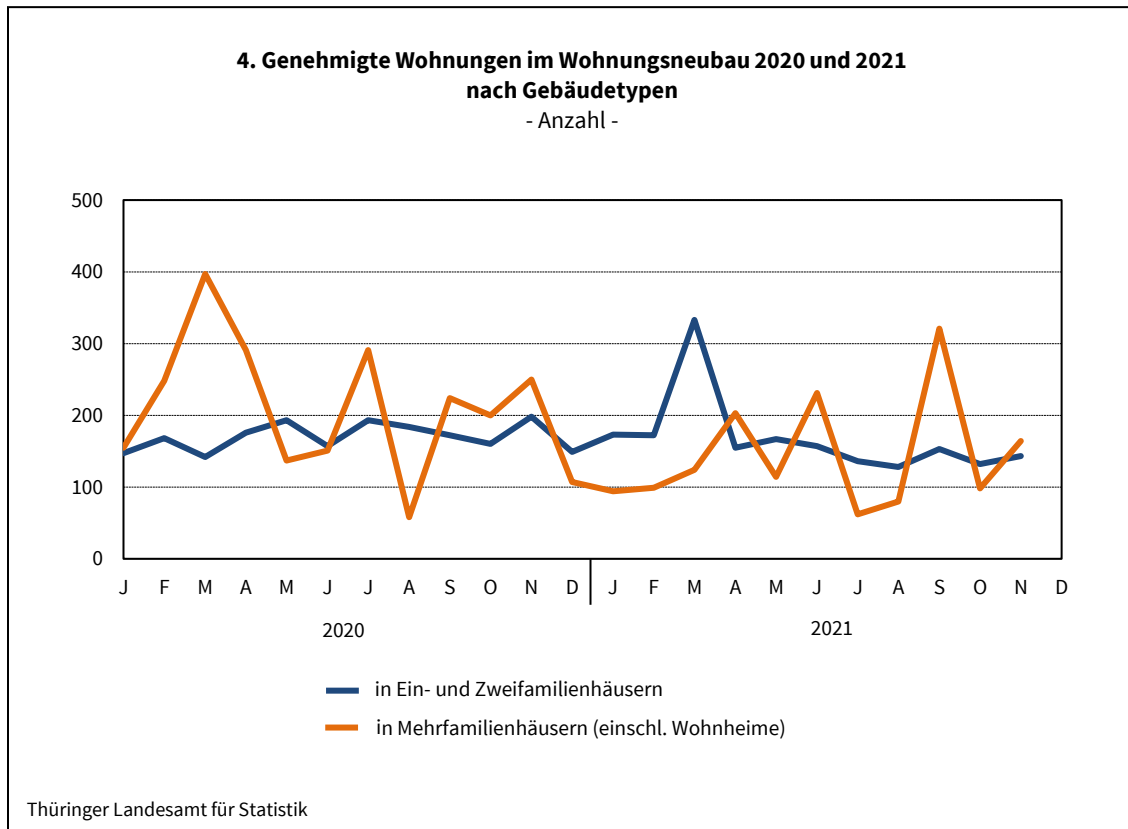
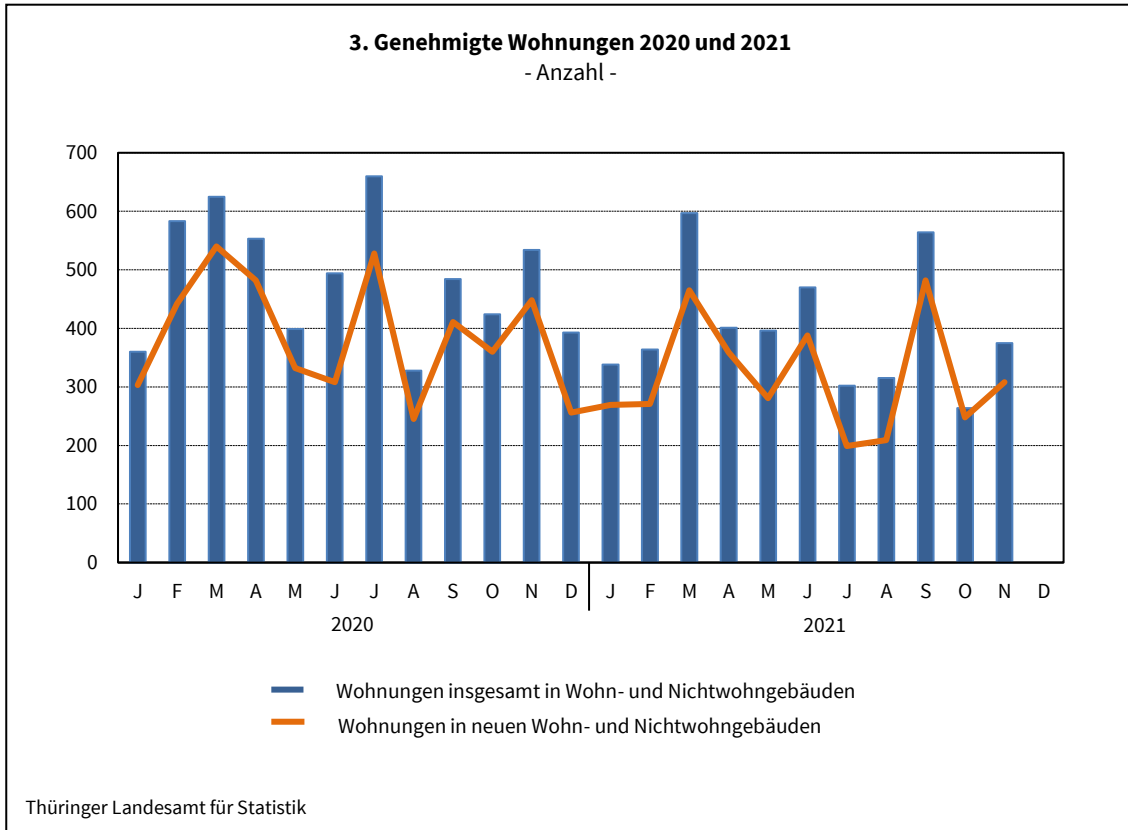


Thüringer Landesamt für Statistik

**2. Baugenehmigungen für die Errichtung neuer Wohn- und  
Nichtwohngebäude 2020 und 2021**  
- Veranschlagte Kosten -



Thüringer Landesamt für Statistik



**1. Baugenehmigungen \*) für Wohn- und Nichtwohngebäude  
Hochbau insgesamt  
1995 bis November 2021**

Zeit- raum	Alle Baumaßnahmen			Errichtung neuer Gebäude								
	Gebäude	Wohn- nungen	veran- schlagte Kosten der Bauwerke	Wohngebäude				Nichtwohngebäude				
				Ge- bäude	Raum- inhalt	Wohnungen		veran- schlagte Kosten der Bauwerke	Ge- bäude	Raum- inhalt	Nutz- fläche	veran- schlagte Kosten der Bauwerke
						ins- gesamt	Wohn- fläche					
Anzahl	1 000 EUR	Anzahl	1 000 m <sup>3</sup>	Anzahl	100 m <sup>2</sup>	1 000 EUR	Anzahl	1 000 m <sup>3</sup>	100 m <sup>2</sup>	1 000 EUR		
1995	12 988	21 354	4 007 258	6 894	8 028	17 141	14 273	1 815 965	1 818	10 939	18 296	1 337 856
1996	14 107	22 530	4 272 426	8 052	8 412	18 027	15 482	1 897 018	1 621	11 720	19 877	1 532 403
1997	12 824	16 517	3 807 774	6 799	6 484	13 020	11 918	1 435 396	1 521	10 457	17 211	1 386 972
1998	12 012	13 989	2 990 461	6 191	5 487	10 219	9 918	1 209 886	1 324	7 953	11 779	935 544
1999	11 411	11 341	2 635 250	5 941	4 781	8 481	8 792	1 044 633	1 280	7 018	11 028	875 306
2000	9 100	7 955	2 303 030	4 420	3 572	6 129	6 549	764 970	1 147	6 502	10 023	893 120
2001	8 233	6 227	1 937 172	3 716	2 959	4 912	5 348	623 211	1 028	6 428	9 624	741 911
2002	7 152	4 962	1 544 160	3 181	2 443	3 921	4 509	518 879	827	4 775	7 287	531 371
2003	7 224	5 150	1 683 172	3 569	2 752	4 395	5 081	580 491	713	4 905	6 867	682 409
2004	6 667	4 705	1 510 752	2 951	2 363	3 819	4 342	494 424	795	5 110	6 938	584 180
2005	5 756	3 723	1 174 237	2 458	1 945	3 177	3 665	406 123	706	4 056	5 430	422 352
2006	5 659	3 802	1 210 746	2 313	1 857	3 040	3 463	393 061	778	4 596	6 429	467 178
2007	4 652	3 379	1 034 518	1 577	1 413	2 349	2 595	299 844	794	4 051	5 861	358 116
2008	4 496	2 725	1 166 867	1 438	1 335	2 154	2 390	293 432	866	5 510	7 499	495 083
2009	4 530	3 268	1 039 197	1 552	1 438	2 372	2 646	323 644	753	3 478	5 232	344 271
2010	4 438	2 773	1 102 146	1 570	1 416	2 168	2 589	326 735	784	4 565	5 975	419 597
2011	4 881	3 633	1 138 400	1 819	1 694	2 769	3 230	392 177	889	4 773	6 239	365 786
2012	5 097	4 528	1 219 925	1 898	1 792	2 958	3 440	429 142	858	7 265	8 276	468 058
2013	4 844	4 171	1 423 066	1 891	1 862	3 058	3 522	460 811	791	5 806	7 279	644 739
2014	4 719	4 207	1 202 782	1 891	1 948	3 226	3 690	505 413	716	3 743	4 964	349 296
2015	5 224	5 227	1 259 398	2 146	2 206	3 692	4 164	572 361	771	3 117	4 222	311 603
2016	5 340	7 611	1 479 867	2 245	2 670	4 884	4 999	719 513	720	3 297	4 774	346 530
2017	5 090	5 401	1 545 595	2 120	2 172	3 749	4 195	618 443	817	5 788	6 719	450 075
2018	4 972	5 236	1 645 878	2 061	2 367	4 075	4 414	701 048	795	3 624	5 041	470 536
2019	4 860	5 141	1 661 544	2 007	2 376	4 120	4 504	712 817	886	3 901	5 250	495 681
<b>2020</b>	<b>5 054</b>	<b>5 837</b>	<b>2 062 135</b>	<b>2 114</b>	<b>2 646</b>	<b>4 548</b>	<b>4 908</b>	<b>856 201</b>	<b>845</b>	<b>4 758</b>	<b>6 226</b>	<b>730 841</b>

**Veränderung gegenüber dem Vorjahreszeitraum in %**

1996	8,6	5,5	6,6	16,8	4,8	5,2	8,5	4,5	- 10,8	7,1	8,6	14,5
1997	- 9,1	- 26,7	- 10,9	- 15,6	- 22,9	- 27,8	- 23,0	- 24,3	- 6,2	- 10,8	- 13,4	- 9,5
1998	- 6,3	- 15,3	- 21,5	- 8,9	- 15,4	- 21,5	- 16,8	- 15,7	- 13,0	- 23,9	- 31,6	- 32,5
1999	- 5,0	- 18,9	- 11,9	- 4,0	- 12,9	- 17,0	- 11,4	- 13,7	- 3,3	- 11,8	- 6,4	- 6,4
2000	- 20,3	- 29,9	- 12,6	- 25,6	- 25,3	- 27,7	- 25,5	- 26,8	- 10,4	- 7,4	- 9,1	2,0
2001	- 9,5	- 21,7	- 15,9	- 15,9	- 17,2	- 19,9	- 18,3	- 18,5	- 10,4	- 1,1	- 4,0	- 16,9
2002	- 13,1	- 20,3	- 20,3	- 14,4	- 17,4	- 20,2	- 15,7	- 16,7	- 19,6	- 25,7	- 24,3	- 28,4
2003	1,0	3,8	9,0	12,2	12,6	12,1	12,7	11,9	- 13,8	2,7	- 5,8	28,4
2004	- 7,7	- 8,6	- 10,2	- 17,3	- 14,1	- 13,1	- 14,5	- 14,8	11,5	4,2	1,0	- 14,4
2005	- 13,7	- 20,9	- 22,3	- 16,7	- 17,7	- 16,8	- 15,6	- 17,9	- 11,2	- 20,6	- 21,7	- 27,7
2006	- 1,7	2,1	3,1	- 5,9	- 4,5	- 4,3	- 5,5	- 3,2	10,2	13,3	18,4	10,6
2007	- 17,8	- 11,1	- 14,6	- 31,8	- 23,9	- 22,7	- 25,1	- 23,7	2,1	- 11,9	- 8,8	- 23,3
2008	- 3,4	- 19,4	12,8	- 8,8	- 5,5	- 8,3	- 7,9	- 2,1	9,1	36,0	28,0	38,2
2009	0,8	19,9	- 10,9	7,9	7,7	10,1	10,7	10,3	- 13,0	- 36,9	- 30,2	- 30,5
2010	- 2,0	- 15,1	6,1	1,2	- 1,5	- 8,6	- 2,1	1,0	4,1	31,3	14,2	21,9
2011	10,0	31,0	3,3	15,9	19,6	27,7	24,7	20,0	13,4	4,6	4,4	- 12,8
2012	4,4	24,6	7,2	4,3	5,8	6,8	6,5	9,4	- 3,5	52,2	32,6	28,0
2013	- 5,0	- 7,9	16,7	- 0,4	3,9	3,4	2,4	7,4	- 7,8	- 20,1	- 12,0	37,7
2014	- 2,6	0,9	- 15,5	-	4,6	5,5	4,8	9,7	- 9,5	- 35,5	- 31,8	- 45,8
2015	10,7	24,2	4,7	13,5	13,2	14,4	12,8	13,2	7,7	- 16,7	- 15,0	- 10,8
2016	2,2	45,6	17,5	4,6	21,0	32,3	20,1	25,7	- 6,6	5,8	13,1	11,2
2017	- 4,7	- 29,0	4,4	- 5,6	- 18,7	- 23,2	- 16,1	- 14,0	13,5	75,6	40,8	29,9
2018	- 2,3	- 3,1	6,5	- 2,8	9,0	8,7	5,2	13,4	- 2,7	- 37,4	- 25,0	4,5
2019	- 2,3	- 1,8	1,0	- 2,6	0,4	1,1	2,0	1,7	11,4	7,6	4,1	5,3
<b>2020</b>	<b>4,0</b>	<b>13,5</b>	<b>24,1</b>	<b>5,3</b>	<b>11,4</b>	<b>10,4</b>	<b>9,0</b>	<b>20,1</b>	<b>- 4,6</b>	<b>22,0</b>	<b>18,6</b>	<b>47,4</b>

\*) von den Bauaufsichtsbehörden gemeldete Baugenehmigungen

noch 1. Baugenehmigungen \*) für Wohn- und Nichtwohngebäude  
Hochbau insgesamt  
1995 bis November 2021

Zeit- raum	Alle Baumaßnahmen			Errichtung neuer Gebäude								
	Gebäude	Woh- nungen	veran- schlagte Kosten der Bauwerke	Wohngebäude					Nichtwohngebäude			
				Ge- bäude	Raum- inhalt	Wohnungen		veran- schlagte Kosten der Bauwerke	Ge- bäude	Raum- inhalt	Nutz- fläche	veran- schlagte Kosten der Bauwerke
						ins- gesamt	Wohn- fläche					
Anzahl	1 000 EUR	Anzahl	1 000 m <sup>3</sup>	Anzahl	100 m <sup>2</sup>	1 000 EUR	Anzahl	1 000 m <sup>3</sup>	100 m <sup>2</sup>	1 000 EUR		
<b>2020</b>	<b>5 054</b>	<b>5 837</b>	<b>2 062 135</b>	<b>2 114</b>	<b>2 646</b>	<b>4 548</b>	<b>4 908</b>	<b>856 201</b>	<b>845</b>	<b>4 758</b>	<b>6 226</b>	<b>730 841</b>
1. Vj.	1 120	1 568	536 392	488	687	1 257	1 258	232 664	189	1 576	1 974	180 666
2. Vj.	1 352	1 446	525 463	543	672	1 105	1 238	199 550	225	1 389	1 916	187 494
3. Vj.	1 347	1 472	568 935	567	659	1 122	1 249	214 571	240	964	1 339	251 620
4. Vj.	1 235	1 351	431 345	516	628	1 064	1 164	209 416	191	830	997	111 061
Jan.-Nov.	4 684	5 444	1 937 047	1 963	2 483	4 292	4 593	798 705	793	4 570	5 947	701 148
Januar	361	360	157 885	157	180	302	336	61 754	56	222	395	38 151
Februar	408	583	165 879	181	245	416	432	76 126	64	346	546	48 472
März	351	625	212 628	150	261	539	490	94 784	69	1 007	1 033	94 043
April	447	553	203 376	181	275	467	505	70 943	83	952	1 262	89 704
Mai	490	399	149 245	196	210	330	385	69 226	84	239	378	35 325
Juni	415	494	172 842	166	187	308	349	59 381	58	199	276	62 465
Juli	493	660	181 141	203	271	484	511	88 025	85	368	490	43 430
August	434	328	247 847	186	174	242	325	55 585	80	372	471	166 430
September	420	484	139 947	178	215	396	413	70 961	75	224	378	41 760
Oktober	392	424	159 832	165	230	360	410	76 741	50	387	356	47 401
November	473	534	146 425	200	235	448	438	75 179	89	254	362	33 967
Dezember	370	393	125 088	151	163	256	315	57 496	52	188	279	29 693
<b>2021</b>												
1. Vj.	1 430	1 299	554 536	669	661	995	1 246	222 308	223	1 744	2 743	216 887
2. Vj.	1 385	1 267	476 931	507	631	1 027	1 146	213 076	247	1 322	1 605	134 176
3. Vj.	1 348	1 181	773 260	442	471	880	906	165 117	314	2 132	2 222	488 423
4. Vj.												
Jan.-Nov.	4 882	4 386	2 043 274	1 911	2 094	3 439	3 910	714 175	923	5 689	7 277	910 145
Januar	382	338	217 896	169	174	267	320	60 539	63	1 190	1 882	131 234
Februar	406	364	129 816	173	182	271	346	60 258	71	158	252	33 417
März	642	597	206 824	327	305	457	581	101 511	89	397	609	52 236
April	418	401	150 722	169	212	358	384	72 021	72	469	542	38 635
Mai	457	396	154 081	169	179	281	329	59 330	82	531	557	45 362
Juni	510	470	172 128	169	239	388	434	81 725	93	322	505	50 179
Juli	445	302	371 372	143	130	198	248	43 747	103	667	708	293 025
August	424	315	188 752	132	126	208	239	44 289	110	864	890	95 726
September	479	564	213 136	167	216	474	420	77 081	101	600	624	99 672
Oktober	359	264	104 435	138	136	230	255	47 548	78	187	313	39 162
November	360	375	134 112	155	195	307	356	66 126	61	304	394	31 497
Dezember												

Veränderung gegenüber dem Vorjahreszeitraum in %

<b>2021</b>												
Jan.-Nov.	4,2	- 19,4	5,5	- 2,6	- 15,7	- 19,9	- 14,9	- 10,6	16,4	24,5	22,4	29,8
Januar	5,8	- 6,1	38,0	7,6	- 3,3	- 11,6	- 4,8	- 2,0	12,5	436,0	376,2	244,0
Februar	- 0,5	- 37,6	- 21,7	- 4,4	- 25,7	- 34,9	- 20,0	- 20,8	10,9	- 54,3	- 53,8	- 31,1
März	82,9	- 4,5	- 2,7	118,0	16,9	- 15,2	18,6	7,1	29,0	- 60,6	- 41,1	- 44,5
April	- 6,5	- 27,5	- 25,9	- 6,6	- 22,9	- 23,3	- 23,9	1,5	- 13,3	- 50,7	- 57,0	- 56,9
Mai	- 6,7	- 0,8	3,2	- 13,8	- 14,8	- 14,8	- 14,7	- 14,3	- 2,4	122,2	47,6	28,4
Juni	22,9	- 4,9	- 0,4	1,8	27,8	26,0	24,4	37,6	60,3	61,8	83,3	- 19,7
Juli	- 9,7	- 54,2	105,0	- 29,6	- 52,0	- 59,1	- 51,5	- 50,3	21,2	81,3	44,6	574,7
August	- 2,3	- 4,0	- 23,8	- 29,0	- 27,6	- 14,0	- 26,4	- 20,3	37,5	132,3	88,8	- 42,5
September	14,0	16,5	52,3	- 6,2	0,5	19,7	1,5	8,6	34,7	167,9	65,1	138,7
Oktober	- 8,4	- 37,7	- 34,7	- 16,4	- 40,9	- 36,1	- 37,8	- 38,0	56,0	- 51,7	- 12,1	- 17,4
November	- 23,9	- 29,8	- 8,4	- 22,5	- 17,0	- 31,5	- 18,7	- 12,0	- 31,5	19,7	8,8	- 7,3
Dezember												

\*) von den Bauaufsichtsbehörden gemeldete Baugenehmigungen

**2. Baugenehmigungen \*) für Wohngebäude Januar bis November 2021**

Gebäudeart Bauherrengruppe	Alle Baumaßnahmen				Errichtung neuer Gebäude				
	Gebäude	Wohnungen	Wohnräume	veranschlagte Kosten der Bauwerke	Gebäude	Rauminhalt	Wohnungen		veranschlagte Kosten der Bauwerke
							insgesamt	Wohnfläche	
	Anzahl			1 000 EUR	Anzahl	1 000 m <sup>3</sup>	Anzahl	100 m <sup>2</sup>	1 000 EUR
<b>Januar bis November 2020</b>									
Wohngebäude mit 1 Wohnung	x	x	x	x	1 706	1 335	1 706	2 525	440 024
Wohngebäude mit 2 Wohnungen	x	x	x	x	92	105	184	202	33 739
Wohngebäude mit 3 oder mehr Wohnungen	x	x	x	x	162	1 019	2 273	1 829	313 024
Wohnheime	8	197	230	20 629	3	24	129	37	11 918
<b>Wohngebäude insgesamt</b>	<b>3 506</b>	<b>5 292</b>	<b>21 629</b>	<b>1 062 452</b>	<b>1 963</b>	<b>2 483</b>	<b>4 292</b>	<b>4 593</b>	<b>798 705</b>
darunter mit Eigentumswohnungen	99	732	2 312	101 303	50	294	604	509	80 567
Von den Wohngebäuden entfielen auf öffentliche Bauherren	22	142	407	25 368	6	46	99	70	15 452
Unternehmen	273	2 000	5 616	342 060	120	781	1 760	1 404	247 107
davon									
Wohnungsunternehmen	204	1 392	3 928	255 988	89	547	1 216	998	175 531
Immobilienfonds	7	130	227	13 230	3	23	105	35	10 411
sonstige Unternehmen (ohne Wohnungsunternehmen)	62	478	1 461	72 842	28	211	439	371	61 165
private Haushalte	3 191	2 991	15 308	673 102	1 824	1 620	2 324	3 057	521 415
Organisationen ohne Erwerbszweck	20	159	298	21 922	13	36	109	63	14 731
<b>Januar bis November 2021</b>									
Wohngebäude mit 1 Wohnung	x	x	x	x	1 665	1 296	1 665	2 461	455 535
Wohngebäude mit 2 Wohnungen	x	x	x	x	92	108	184	205	36 628
Wohngebäude mit 3 oder mehr Wohnungen	x	x	x	x	149	660	1 473	1 193	215 432
Wohnheime	8	142	152	7 864	5	29	117	51	6 580
<b>Wohngebäude insgesamt</b>	<b>3 569</b>	<b>4 304</b>	<b>19 085</b>	<b>970 761</b>	<b>1 911</b>	<b>2 094</b>	<b>3 439</b>	<b>3 910</b>	<b>714 175</b>
darunter mit Eigentumswohnungen	81	422	1 465	74 168	35	180	347	312	59 000
Von den Wohngebäuden entfielen auf öffentliche Bauherren	16	89	125	10 723	4	14	52	23	5 554
Unternehmen	279	1 108	3 279	231 162	128	469	989	821	154 187
davon									
Wohnungsunternehmen	176	643	1 980	171 596	78	348	664	580	110 690
Immobilienfonds	20	40	107	8 822	2	9	18	16	4 770
sonstige Unternehmen (ohne Wohnungsunternehmen)	83	425	1 192	50 744	48	111	307	225	38 727
private Haushalte	3 265	3 028	15 594	723 709	1 776	1 598	2 328	3 046	550 890
Organisationen ohne Erwerbszweck	9	79	87	5 167	3	14	70	20	3 544
<b>Veränderung gegenüber dem Vorjahreszeitraum</b>									
Wohngebäude mit 1 Wohnung	x	x	x	x	- 41	- 39	- 41	- 64	15 511
Wohngebäude mit 2 Wohnungen	x	x	x	x	-	3	-	3	2 889
Wohngebäude mit 3 oder mehr Wohnungen	x	x	x	x	- 13	- 359	- 800	- 636	- 97 592
Wohnheime	-	- 55	- 78	- 12 765	2	5	- 12	14	- 5 338
<b>Wohngebäude insgesamt</b>	<b>63</b>	<b>- 988</b>	<b>- 2 544</b>	<b>- 91 691</b>	<b>- 52</b>	<b>- 389</b>	<b>- 853</b>	<b>- 683</b>	<b>- 84 530</b>
darunter mit Eigentumswohnungen	- 18	- 310	- 847	- 27 135	- 15	- 114	- 257	- 197	- 21 567
Von den Wohngebäuden entfielen auf öffentliche Bauherren	- 6	- 53	- 282	- 14 645	- 2	- 32	- 47	- 46	- 9 898
Unternehmen	6	- 892	- 2 337	-110 898	8	- 312	- 771	- 583	- 92 920
davon									
Wohnungsunternehmen	- 28	- 749	- 1 948	- 84 392	- 11	- 199	- 552	- 418	- 64 841
Immobilienfonds	13	- 90	- 120	- 4 408	- 1	- 14	- 87	- 19	- 5 641
sonstige Unternehmen (ohne Wohnungsunternehmen)	21	- 53	- 269	- 22 098	20	- 100	- 132	- 146	- 22 438
private Haushalte	74	37	286	50 607	- 48	- 22	4	- 11	29 475
Organisationen ohne Erwerbszweck	- 11	- 80	- 211	- 16 755	- 10	- 22	- 39	- 43	- 11 187

\*) von den Bauaufsichtsbehörden gemeldete Baugenehmigungen

### 3. Baugenehmigungen \*) für Nichtwohngebäude Januar bis November 2021

Gebäudeart ----- Bauherrengruppe	Alle Baumaßnahmen				Errichtung neuer Gebäude				
	Gebäude	Nutz- fläche	Woh- nungen	veran- schlagte Kosten der Bauwerke	Ge- bäude	Raum- inhalt	Nutz- fläche	Woh- nungen	veran- schlagte Kosten der Bauwerke
	Anzahl	100 m <sup>2</sup>	Anzahl	1 000 Euro	Anzahl	1 000 m <sup>3</sup>	100 m <sup>2</sup>	Anzahl	1 000 Euro
<b>Januar bis November 2020</b>									
Anstaltsgebäude	28	120	53	18 164	16	63	118	54	14 628
Büro- und Verwaltungsgebäude	78	360	34	123 245	36	184	348	-	80 691
Landwirtschaftliche Betriebsgebäude	78	336	3	17 285	56	206	291	-	14 888
Nichtlandwirtschaftliche Betriebsgebäude darunter	698	4 907	33	411 816	509	3 623	4 481	16	353 709
Fabrik- und Werkstattgebäude	146	1 512	18	130 799	90	1 162	1 285	5	108 694
Handelsgebäude	60	412	12	38 491	23	253	375	7	31 679
Warenlagergebäude	146	2 303	3	146 598	117	1 906	2 182	4	141 701
Hotels und Gaststätten	29	261	- 1	63 158	7	126	231	-	42 627
Sonstige Nichtwohngebäude	296	816	29	304 085	176	494	709	37	237 232
<b>Nichtwohngebäude insgesamt</b>	<b>1 178</b>	<b>6 538</b>	<b>152</b>	<b>874 595</b>	<b>793</b>	<b>4 570</b>	<b>5 946</b>	<b>107</b>	<b>701 148</b>
Öffentliche Bauherren	174	808	- 1	340 837	105	529	747	-	269 818
Unternehmen	479	5 086	52	448 442	316	3 761	4 636	35	379 187
davon:									
Wohnungsunternehmen	15	153	- 3	15 856	9	73	162	-	9 495
Immobilienfonds	9	80	29	22 260	3	46	86	-	8 398
Land- und Forstw., Tierh., Fischerei	59	310	1	15 177	44	193	267	-	12 776
Produzierendes Gewerbe	167	1 834	7	144 703	117	1 369	1 494	6	120 228
Handel, Kreditinst., Dienstl., Vers., Verkehr u. Nachr. überm.	229	2 709	18	250 446	143	2 080	2 628	29	228 290
Private Haushalte	490	471	42	49 187	349	196	410	6	25 496
Organisationen o. Erwerbszweck	35	173	59	36 129	23	83	154	66	26 647
<b>Januar bis November 2021</b>									
Anstaltsgebäude	41	221	25	47 484	18	77	146	24	23 654
Büro- und Verwaltungsgebäude	88	375	- 7	86 383	46	168	323	-	59 877
Landwirtschaftliche Betriebsgebäude	109	455	1	18 081	84	269	424	1	14 165
Nichtlandwirtschaftliche Betriebsgebäude darunter	817	6 170	34	732 668	604	4 723	5 831	13	681 423
Fabrik- und Werkstattgebäude	185	1 443	8	368 237	111	1 149	1 346	3	344 578
Handelsgebäude	77	334	33	42 670	33	196	313	7	28 907
Warenlagergebäude	164	3 663	1	240 195	141	3 026	3 498	-	237 935
Hotels und Gaststätten	33	179	- 7	39 885	10	73	145	-	31 432
Sonstige Nichtwohngebäude	258	590	29	187 897	171	453	553	2	131 026
<b>Nichtwohngebäude insgesamt</b>	<b>1 313</b>	<b>7 810</b>	<b>82</b>	<b>1 072 513</b>	<b>923</b>	<b>5 689</b>	<b>7 277</b>	<b>40</b>	<b>910 145</b>
Öffentliche Bauherren	132	653	- 40	203 760	79	483	575	-	154 865
Unternehmen	534	6 216	48	739 223	370	4 776	5 787	4	677 667
davon:									
Wohnungsunternehmen	13	86	31	18 558	8	66	87	-	12 299
Immobilienfonds	10	299	1	10 714	6	377	295	1	9 623
Land- und Forstw., Tierh., Fischerei	72	416	1	15 639	58	250	380	-	12 091
Produzierendes Gewerbe	189	2 247	- 2	441 941	133	2 097	2 129	2	419 719
Handel, Kreditinst., Dienstl., Vers., Verkehr u. Nachr. überm.	250	3 168	17	252 371	165	1 985	2 895	1	223 935
Private Haushalte	612	686	87	68 719	457	325	689	28	47 989
Organisationen o. Erwerbszweck	35	255	- 13	60 811	17	105	226	8	29 624
<b>Veränderung gegenüber dem Vorjahreszeitraum</b>									
<b>Nichtwohngebäude insgesamt</b>	<b>135</b>	<b>1 271</b>	<b>- 70</b>	<b>197 918</b>	<b>130</b>	<b>1 119</b>	<b>1 330</b>	<b>- 67</b>	<b>208 997</b>
davon									
Öffentliche Bauherren	- 42	- 155	- 39	- 137 077	- 26	- 46	- 172	-	- 114 953
Unternehmen	55	1 129	- 4	290 781	54	1 015	1 150	- 31	298 480
davon:									
Wohnungsunternehmen	- 2	- 68	34	2 702	- 1	- 7	- 74	-	2 804
Immobilienfonds	1	219	- 28	- 11 546	3	331	209	1	1 225
Land- und Forstw., Tierh., Fischerei	13	106	-	462	14	57	113	-	685
Produzierendes Gewerbe	22	413	- 9	297 238	16	728	635	- 4	299 491
Handel, Kreditinst., Dienstl., Vers., Verkehr u. Nachr. überm.	21	459	- 1	1 925	22	- 95	268	- 28	- 4 355
Private Haushalte	122	215	45	19 532	108	129	279	22	22 493
Organisationen o. Erwerbszweck	-	82	- 72	24 682	- 6	22	73	- 58	2 977

\*) von den Bauaufsichtsbehörden gemeldete Baugenehmigungen

**4. Baugenehmigungen<sup>\*)</sup> für Wohn-  
Hochbau  
November**

Lfd. Nr.	Kreisfreie Stadt Landkreis Land	Alle Baumaßnahmen				Errichtung				
		Gebäude	Nutz- fläche	Wohnungen		veran- schlagte Kosten der Bauwerke	Ge- bäude	Raum- inhalt	Wohnungen	
				ins- gesamt	Wohn- fläche				ins- gesamt	Wohn- fläche
Anzahl	100 m <sup>2</sup>	Anzahl	100 m <sup>2</sup>	1 000 EUR	Anzahl	1 000 m <sup>3</sup>	Anzahl	100 m <sup>2</sup>		
1	Stadt Erfurt	18	24	- 31	26	16 878	8	8	14	17
2	Stadt Gera	12	12	6	8	1 903	4	2	4	5
3	Stadt Jena	7	34	29	22	9 634	2	15	29	21
4	Stadt Suhl	5	1	3	6	753	2	2	2	5
5	Stadt Weimar	6	18	55	44	10 626	6	29	55	44
6	Eichsfeld	25	130	18	24	10 005	12	10	15	20
7	Nordhausen	16	6	31	18	3 913	5	4	6	6
8	Wartburgkreis	26	43	19	39	7 640	12	17	20	37
9	Unstrut-Hainich-Kreis	26	9	33	36	6 682	13	18	29	33
10	Kyffhäuserkreis	7	- 10	45	26	7 420	1	1	1	2
11	Schmalkalden-Meiningen	18	13	6	10	3 136	7	6	7	10
12	Gotha	15	36	23	26	9 113	6	13	22	23
13	Sömmerda	12	7	11	16	3 177	10	8	11	15
14	Hildburghausen	11	3	16	16	3 335	8	8	16	15
15	Ilm-Kreis	24	32	24	33	7 314	11	15	21	28
16	Weimarer Land	38	73	22	30	11 763	17	14	19	26
17	Sonneberg	10	10	22	0	4 756	4	2	4	5
18	Saalfeld-Rudolstadt	2	1	-	2	446	-	-	-	-
19	Saale-Holzland-Kreis	32	5	13	26	5 985	11	9	13	19
20	Saale-Orla-Kreis	16	16	12	16	3 721	7	7	10	14
21	Greiz	14	0	18	19	3 776	5	5	5	8
22	Altenburger Land	20	14	-	5	2 136	4	3	4	5
<b>23</b>	<b>Thüringen</b>	<b>360</b>	<b>477</b>	<b>375</b>	<b>447</b>	<b>134 112</b>	<b>155</b>	<b>195</b>	<b>307</b>	<b>356</b>
	davon									
24	kreisfreie Städte	48	89	62	106	39 794	22	56	104	92
25	Landkreise	312	388	313	341	94 318	133	140	203	264
	Nachrichtlich:									
	Thüringen									
<b>26</b>	<b>November 2020</b>	<b>473</b>	<b>409</b>	<b>534</b>	<b>578</b>	<b>146 425</b>	<b>200</b>	<b>235</b>	<b>448</b>	<b>438</b>

\*) von den Bauaufsichtsbehörden gemeldete Baugenehmigungen



**und Nichtwohngebäude nach Kreisen**  
**insgesamt**  
**2021**

neuer Wohngebäude					Errichtung neuer Nichtwohngebäude					Lfd. Nr.
veranschlagte Kosten der Bauwerke	dar. Wohngebäude mit 1 und 2 Wohnungen			veranschlagte Kosten der Bauwerke	Ge- bäude	Raum- inhalt	Nutz- fläche	Woh- nungen	veranschlagte Kosten der Bauwerke	
	Ge- bäude	Raum- inhalt	Woh- nungen							
1 000 EUR	Anzahl	1 000 m <sup>3</sup>	Anzahl	1 000 EUR	Anzahl	1 000 m <sup>3</sup>	100 m <sup>2</sup>	Anzahl	1 000 EUR	
2 543	7	4	7	1 743	3	25	33	-	4 713	1
1 123	4	2	4	1 123	4	8	13	-	595	2
4 000	-	-	-	-	3	13	25	-	5 393	3
700	2	2	2	700	-	-	-	-	-	4
10 626	3	4	3	1 193	-	-	-	-	-	5
3 609	11	9	11	3 143	3	93	124	1	5 383	6
1 312	5	4	6	1 312	1	-	1	-	23	7
4 211	11	10	12	3 474	5	22	32	-	2 453	8
5 156	10	8	12	2 770	1	1	1	-	125	9
224	1	1	1	224	2	9	13	-	880	10
2 262	7	6	7	2 262	3	3	3	-	309	11
5 962	5	4	5	1 512	4	27	31	-	2 456	12
2 911	10	8	11	2 911	-	-	-	-	-	13
2 657	6	5	7	1 695	1	-	0	-	45	14
4 402	9	6	9	2 402	5	14	20	-	2 253	15
4 679	16	13	16	4 329	8	70	64	-	4 607	16
844	4	2	4	844	2	1	2	-	61	17
-	-	-	-	-	-	-	-	-	-	18
3 577	10	9	10	3 127	5	3	6	-	274	19
2 292	6	5	7	1 792	5	12	13	-	1 036	20
1 932	5	5	5	1 932	3	2	3	-	732	21
1 104	4	3	4	1 104	3	4	9	-	159	22
<b>66 126</b>	<b>136</b>	<b>108</b>	<b>143</b>	<b>39 592</b>	<b>61</b>	<b>304</b>	<b>394</b>	<b>1</b>	<b>31 497</b>	<b>23</b>
18 992	16	12	16	4 759	10	45	71	-	10 701	24
47 134	120	98	127	34 833	51	259	322	1	20 796	25
<b>75 179</b>	<b>188</b>	<b>149</b>	<b>198</b>	<b>50 112</b>	<b>89</b>	<b>254</b>	<b>362</b>	<b>-</b>	<b>33 967</b>	<b>26</b>

**5. Baugenehmigungen <sup>\*)</sup> für Wohn-  
Hochbau  
Juli bis**

Lfd. Nr.	Kreisfreie Stadt Landkreis Land	Alle Baumaßnahmen					Errichtung			
		Gebäude	Nutz- fläche	Wohnungen		veran- schlagte Kosten der Bauwerke	Ge- bäude	Raum- inhalt	Wohnungen	
				ins- gesamt	Wohn- fläche				ins- gesamt	Wohn- fläche
		Anzahl	100 m <sup>2</sup>	Anzahl	100 m <sup>2</sup>	1 000 EUR	Anzahl	1 000 m <sup>3</sup>	Anzahl	100 m <sup>2</sup>
1	Stadt Erfurt	74	97	59	68	23 996	24	16	25	34
2	Stadt Gera	48	246	36	50	27 298	22	20	31	39
3	Stadt Jena	76	206	122	115	90 231	16	49	115	101
4	Stadt Suhl	18	27	17	15	8 351	4	7	16	13
5	Stadt Weimar	21	36	16	15	11 766	3	6	13	8
6	Eichsfeld	80	63	71	95	21 337	31	29	39	56
7	Nordhausen	64	41	19	30	14 158	16	12	17	22
8	Wartburgkreis	103	96	201	158	38 133	45	67	177	128
9	Unstrut-Hainich-Kreis	84	106	62	79	25 809	36	34	55	63
10	Kyffhäuserkreis	43	29	43	36	9 453	13	19	38	31
11	Schmalkalden-Meiningen	87	133	83	75	30 996	27	30	70	54
12	Gotha	84	74	85	90	25 740	25	25	52	49
13	Sömmerda	47	72	42	55	15 149	20	23	40	45
14	Hildburghausen	34	299	19	26	26 646	14	11	15	20
15	Ilm-Kreis	71	341	61	76	277 082	22	24	35	46
16	Weimarer Land	69	90	33	45	24 286	24	17	24	32
17	Sonneberg	44	187	55	47	41 040	13	12	16	24
18	Saalfeld-Rudolstadt	30	5	23	34	5 974	13	9	13	17
19	Saale-Holzland-Kreis	48	47	22	32	8 419	8	7	9	13
20	Saale-Orla-Kreis	56	64	31	46	11 295	18	13	19	25
21	Greiz	86	53	46	68	20 871	24	24	35	46
22	Altenburger Land	81	33	35	63	15 230	24	19	26	38
<b>23</b>	<b>Thüringen</b>	<b>1 348</b>	<b>2 343</b>	<b>1 181</b>	<b>1 319</b>	<b>773 260</b>	<b>442</b>	<b>471</b>	<b>880</b>	<b>906</b>
	davon									
24	kreisfreie Städte	237	612	250	263	161 642	69	97	200	195
25	Landkreise	1 111	1 731	931	1 056	611 618	373	375	680	711
	Nachrichtlich:									
	Thüringen									
<b>26</b>	<b>Juli bis September 2020</b>	<b>1 347</b>	<b>1 583</b>	<b>1 472</b>	<b>1 641</b>	<b>568 935</b>	<b>567</b>	<b>659</b>	<b>1 122</b>	<b>1 249</b>

\*) von den Bauaufsichtsbehörden gemeldete Baugenehmigungen

**und Nichtwohngebäude nach Kreisen  
insgesamt  
September 2021**

neuer Wohngebäude					Errichtung neuer Nichtwohngebäude					Lfd. Nr.
veran- schlagte Kosten der Bauwerke  1 000 EUR	dar. Wohngebäude mit 1 und 2 Wohnungen			veran- schlagte Kosten der Bauwerke  1 000 EUR	Ge- bäude  Anzahl	Raum- inhalt  1 000 m <sup>3</sup>	Nutz- fläche  100 m <sup>2</sup>	Woh- nungen  Anzahl	veran- schlagte Kosten der Bauwerke  1 000 EUR	
	Ge- bäude  Anzahl	Raum- inhalt  1 000 m <sup>3</sup>	Woh- nungen  Anzahl							
5 725	24	16	25	5 725	14	61	117	-	10 988	1
7 416	21	14	21	5 696	5	298	245	-	18 076	2
19 166	7	5	8	2 640	17	242	168	-	41 211	3
1 730	3	2	3	644	8	10	19	-	1 575	4
1 780	2	3	3	840	5	23	33	1	8 261	5
10 595	30	25	32	9 595	14	36	56	-	3 062	6
3 681	16	12	17	3 681	17	21	36	-	7 695	7
23 279	38	27	38	9 804	21	31	62	6	9 929	8
11 791	33	27	35	9 181	19	39	91	1	7 704	9
5 775	12	9	12	3 375	13	7	15	-	2 315	10
11 105	24	18	25	6 683	22	124	119	-	15 212	11
8 816	20	12	20	3 891	25	62	93	1	8 664	12
6 528	16	12	17	3 497	10	42	65	-	7 340	13
3 809	14	11	15	3 809	7	459	292	-	21 944	14
6 969	21	18	21	5 437	15	378	346	-	265 319	15
6 161	24	17	24	6 161	18	55	77	-	14 891	16
5 111	12	9	12	3 111	11	132	196	-	31 449	17
3 146	13	9	13	3 146	4	4	10	-	595	18
2 126	8	7	9	2 126	13	30	46	1	2 557	19
5 021	18	13	19	5 021	16	45	67	-	3 365	20
8 613	23	20	25	7 013	18	18	37	-	5 193	21
6 774	23	18	23	6 374	22	14	32	-	1 078	22
<b>165 117</b>	<b>402</b>	<b>303</b>	<b>417</b>	<b>107 450</b>	<b>314</b>	<b>2 132</b>	<b>2 222</b>	<b>10</b>	<b>488 423</b>	<b>23</b>
35 817	57	40	60	15 545	49	635	582	1	80 111	24
129 300	345	264	357	91 905	265	1 497	1 640	9	408 312	25
<b>214 571</b>	<b>523</b>	<b>419</b>	<b>549</b>	<b>135 398</b>	<b>240</b>	<b>964</b>	<b>1 339</b>	<b>62</b>	<b>251 620</b>	<b>26</b>

**6. Baugenehmigungen <sup>\*)</sup> für Wohn-  
Hochbau  
Januar bis**

Lfd. Nr.	Kreisfreie Stadt Landkreis Land	Alle Baumaßnahmen					Errichtung			
		Gebäude	Nutz- fläche	Wohnungen		veran- schlagte Kosten der Bauwerke	Ge- bäude	Raum- inhalt	Wohnungen	
				ins- gesamt	Wohn- fläche				ins- gesamt	Wohn- fläche
		Anzahl	100 m <sup>2</sup>	Anzahl	100 m <sup>2</sup>	1 000 EUR	Anzahl	1 000 m <sup>3</sup>	Anzahl	100 m <sup>2</sup>
1	Stadt Erfurt	217	555	171	265	113 325	86	102	159	193
2	Stadt Gera	143	2 000	42	101	158 839	43	34	52	68
3	Stadt Jena	221	483	435	409	219 818	68	209	425	374
4	Stadt Suhl	76	52	63	66	18 808	31	27	49	50
5	Stadt Weimar	121	208	262	216	78 779	47	116	236	189
6	Eichsfeld	313	616	296	418	108 843	172	172	211	324
7	Nordhausen	214	163	162	191	51 038	76	81	117	148
8	Wartburgkreis	351	448	421	418	122 469	168	187	366	355
9	Unstrut-Hainich-Kreis	328	390	272	348	90 617	142	147	216	269
10	Kyffhäuserkreis	185	123	201	211	68 301	56	69	111	127
11	Schmalkalden-Meiningen	316	406	276	285	90 718	114	110	193	204
12	Gotha	302	330	181	242	85 314	94	98	161	185
13	Sömmerda	172	145	224	231	45 869	96	95	197	189
14	Hildburghausen	159	580	118	145	66 657	86	72	99	125
15	Ilm-Kreis	266	623	232	292	328 536	106	109	166	211
16	Weimarer Land	295	304	177	273	82 374	127	111	151	212
17	Sonneberg	107	224	153	102	63 501	36	28	39	55
18	Saalfeld-Rudolstadt	130	98	131	149	33 628	51	60	114	110
19	Saale-Holzland-Kreis	219	103	108	159	48 301	56	55	78	107
20	Saale-Orla-Kreis	219	214	133	187	46 607	87	68	97	135
21	Greiz	251	114	221	247	64 241	86	80	115	153
22	Altenburger Land	277	125	107	198	56 691	83	65	87	128
<b>23</b>	<b>Thüringen</b>	<b>4 882</b>	<b>8 301</b>	<b>4 386</b>	<b>5 151</b>	<b>2 043 274</b>	<b>1 911</b>	<b>2 094</b>	<b>3 439</b>	<b>3 910</b>
	davon									
24	kreisfreie Städte	778	3 297	973	1 056	589 569	275	488	921	874
25	Landkreise	4 104	5 004	3 413	4 095	1 453 705	1 636	1 607	2 518	3 036
	Nachrichtlich: Thüringen									
<b>26</b>	<b>Januar bis November 2020</b>	<b>4 684</b>	<b>7 144</b>	<b>5 444</b>	<b>5 942</b>	<b>1 937 047</b>	<b>1 963</b>	<b>2 483</b>	<b>4 292</b>	<b>4 593</b>

\*) von den Bauaufsichtsbehörden gemeldete Baugenehmigungen

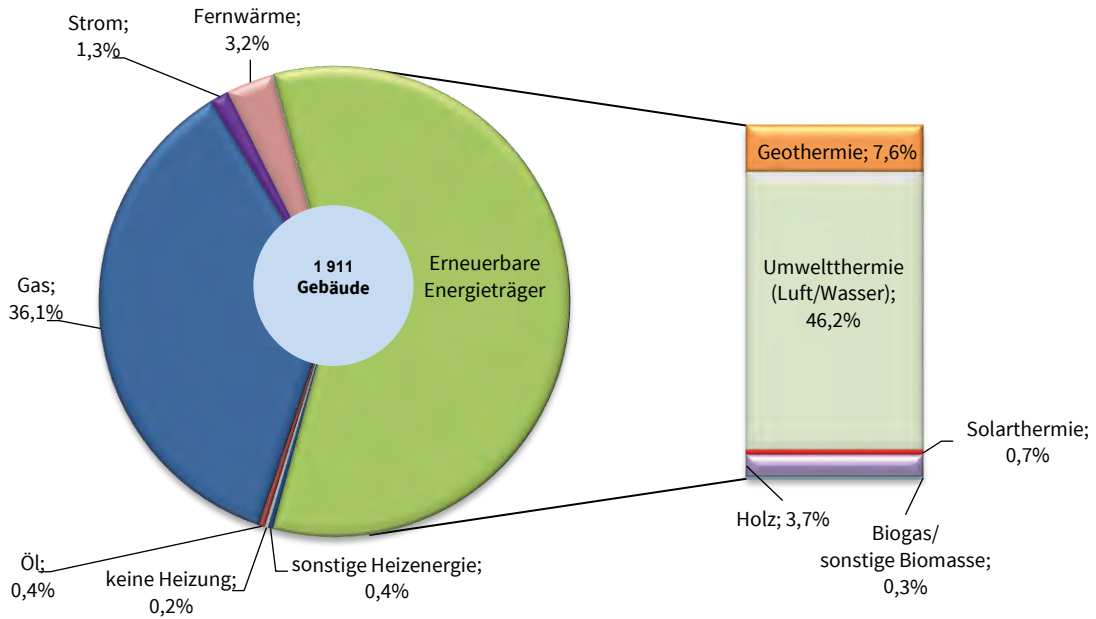
**und Nichtwohngebäude nach Kreisen  
insgesamt  
November 2021**

neuer Wohngebäude					Errichtung neuer Nichtwohngebäude					Lfd. Nr.
veran- schlagte Kosten der Bauwerke	dar. Wohngebäude mit 1 und 2 Wohnungen				Ge- bäude	Raum- inhalt	Nutz- fläche	Woh- nungen	veran- schlagte Kosten der Bauwerke	
	Ge- bäude	Raum- inhalt	Woh- nungen	veran- schlagte Kosten der Bauwerke						
	1 000 EUR	Anzahl	1 000 m <sup>3</sup>	Anzahl						
31 888	78	57	82	21 735	34	518	545	1	46 744	1
12 800	42	28	42	11 080	21	1 400	2 003	-	140 658	2
70 141	36	30	43	11 835	40	408	402	1	106 658	3
8 838	29	21	29	7 522	16	24	40	-	2 489	4
42 137	35	24	40	9 620	14	67	148	2	15 946	5
61 480	166	160	183	57 292	41	254	388	2	27 170	6
26 282	74	61	79	19 722	49	63	112	8	14 270	7
66 301	155	121	162	42 659	73	203	345	6	37 625	8
45 888	131	108	137	35 376	62	163	286	1	20 493	9
20 766	52	45	54	14 519	32	71	110	-	15 061	10
38 737	105	81	108	28 818	67	286	349	-	28 329	11
35 337	84	64	88	21 881	69	195	290	1	21 819	12
29 992	85	61	90	20 415	27	76	126	-	9 910	13
24 257	84	68	90	23 295	32	713	536	-	38 411	14
35 721	98	77	98	27 099	47	556	575	-	280 576	15
37 335	121	90	126	30 800	57	189	234	-	27 497	16
11 048	35	25	35	9 048	24	151	223	-	32 461	17
21 312	45	40	47	14 914	22	38	63	-	3 249	18
18 844	52	47	57	15 354	41	61	98	1	8 085	19
23 859	85	64	90	22 509	47	114	163	16	11 204	20
27 519	83	68	85	23 377	48	86	138	-	15 174	21
23 693	82	64	84	23 293	60	54	103	1	6 316	22
<b>714 175</b>	<b>1 757</b>	<b>1 404</b>	<b>1 849</b>	<b>492 163</b>	<b>923</b>	<b>5 689</b>	<b>7 277</b>	<b>40</b>	<b>910 145</b>	<b>23</b>
165 804	220	160	236	61 792	125	2 417	3 139	4	312 495	24
548 371	1 537	1 245	1 613	430 371	798	3 272	4 138	36	597 650	25
<b>798 705</b>	<b>1 798</b>	<b>1 441</b>	<b>1 890</b>	<b>473 763</b>	<b>793</b>	<b>4 570</b>	<b>5 946</b>	<b>107</b>	<b>701 148</b>	<b>26</b>

### 5. Baugenehmigung für Wohngebäude (Neubau) nach verwendeter primärer Energie zur Heizung

Januar bis November 2021

- Anzahl -

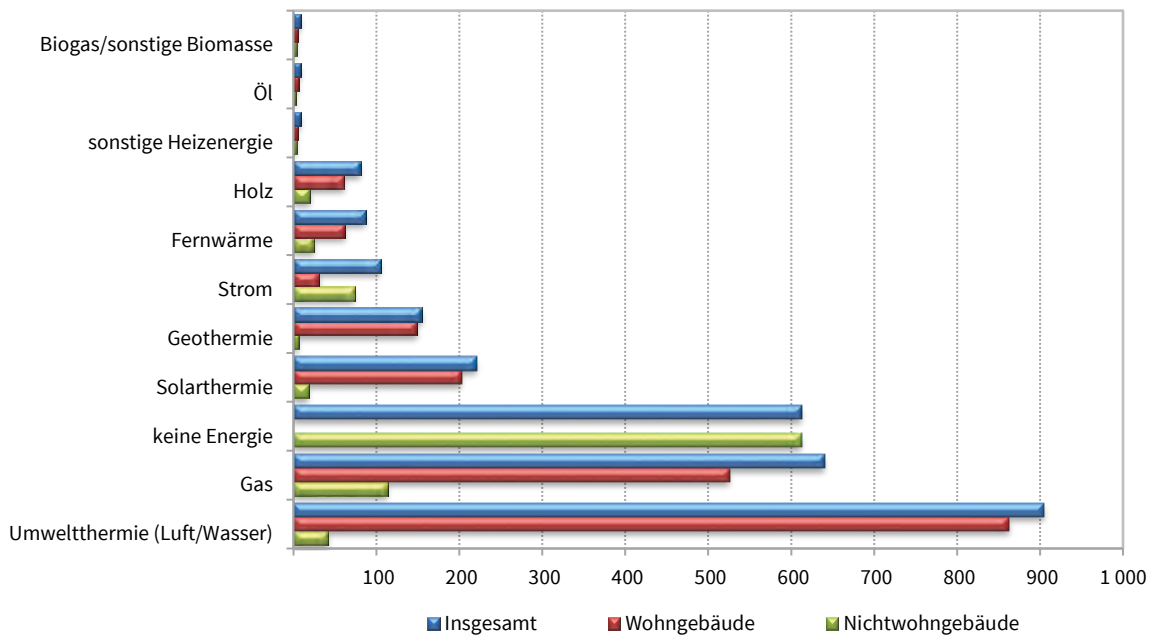


Thüringer Landesamt für Statistik

### 6. Baugenehmigung für Wohn- und Nichtwohngebäude (Neubau) nach verwendeter primärer Energie zur Warmwasserbereitung

Januar November 2021

- Anzahl -



Thüringer Landesamt für Statistik

**7. Baugenehmigungen für Wohngebäude Januar bis November 2021 nach Gebäudeart und verwendeter primärer Energie zur Heizung**

Neubau

Verwendete primäre Energie zur Heizung	Wohngebäude insgesamt					
	Gebäude	darin Wohnungen	davon Wohngebäude mit ...			
			1 Wohnung	2 Wohnungen	3 oder mehr Wohnungen	
					Gebäude	Wohnungen
Anzahl						
Keine Energie	4	4	4	-	-	-
Konventionelle Energie	722	1 414	617	36	69	725
davon						
Öl	8	10	7	-	1	3
Gas	689	1 367	589	33	67	712
Strom	25	37	21	3	1	10
Erneuerbare Energie	1 116	1 434	1 015	55	46	309
davon						
Geothermie	146	160	136	7	3	10
Umweltthermie <sup>1)</sup>	882	1 135	802	43	37	247
Solarthermie	13	39	12	-	1	27
Holz	70	92	61	5	4	21
Biogas/Biomethan	1	4	-	-	1	4
sonstige Biomasse	4	4	4	-	-	-
Fernwärme/Fernkälte	62	578	23	1	38	553
Sonstige	7	9	6	-	1	3
<b>Insgesamt</b>	<b>1 911</b>	<b>3 439</b>	<b>1 665</b>	<b>92</b>	<b>154</b>	<b>1 590</b>

**8. Baugenehmigungen für Nichtwohngebäude Januar bis November 2021 nach Gebäudeart und verwendeter primärer Energie zur Heizung**

Neubau

Verwendete primäre Energie zur Heizung	Nichtwohngebäude insgesamt							
	Gebäude	darunter						
		Büro- und Verwaltungsgebäude	landwirtschaftliche Betriebsgebäude	nichtlandwirtschaftliche Betriebsgebäude				sonstige Nichtwohngebäude
				Gebäude	darunter			
					Fabrik- und Werkstattgebäude	Handelsgebäude	Warenlagergebäude	
Anzahl								
Keine Energie	596	-	76	427	37	6	110	93
Konventionelle Energie	177	24	3	95	41	17	19	41
davon								
Öl	5	1	1	3	-	-	1	-
Gas	140	18	2	81	36	16	17	27
Strom	32	5	-	11	5	1	1	14
Erneuerbare Energie	118	17	5	67	28	8	10	26
davon								
Geothermie	10	2	1	5	3	-	1	2
Umweltthermie <sup>1)</sup>	58	11	1	33	12	7	5	11
Solarthermie	9	1	-	7	2	1	1	1
Holz	37	2	3	20	10	-	2	11
Biogas/Biomethan	-	-	-	-	-	-	-	-
sonstige Biomasse	4	1	-	2	1	-	1	1
Fernwärme/Fernkälte	28	5	-	12	3	1	2	10
Sonstige	4	-	-	3	2	1	-	1
<b>Insgesamt</b>	<b>923</b>	<b>46</b>	<b>84</b>	<b>604</b>	<b>111</b>	<b>33</b>	<b>141</b>	<b>171</b>

1) Luft (Aerothermie) / Wasser (Hydrothermie)

**9. Baugenehmigungen für Wohngebäude Januar bis November 2021 nach Gebäudeart und verwendeter primärer Energie zur Warmwasserbereitung**  
Neubau

Verwendete primäre Energie zur Warmwasserbereitung	Wohngebäude insgesamt					
	Gebäude	darin Wohnungen	davon Wohngebäude mit ...			
			1 Wohnung	2 Wohnungen	3 oder mehr Wohnungen	
					Gebäude	Wohnungen
Anzahl						
Keine Energie	-	-	-	-	-	-
Konventionelle Energie	563	1 161	469	27	67	638
davon						
Öl	6	8	5	-	1	3
Gas	526	1 108	438	24	64	622
Strom	31	45	26	3	2	13
Erneuerbare Energie	1 281	1 695	1 168	64	49	399
davon						
Geothermie	149	163	139	7	3	10
Umweltthermie <sup>1)</sup>	863	1 090	788	43	32	216
Solarthermie	203	351	185	9	9	148
Holz	61	83	52	5	4	21
Biogas/Biomethan	1	4	-	-	1	4
sonstige Biomasse	4	4	4	-	-	-
Fernwärme/Fernkälte	62	578	23	1	38	553
Sonstige	5	5	5	-	-	-
<b>Insgesamt</b>	<b>1 911</b>	<b>3 439</b>	<b>1 665</b>	<b>92</b>	<b>154</b>	<b>1 590</b>

**10. Baugenehmigungen für Nichtwohngebäude Januar bis November 2021 nach Gebäudeart und verwendeter primärer Energie zur Warmwasserbereitung**  
Neubau

Verwendete primäre Energie zur Warmwasserbereitung	Nichtwohngebäude insgesamt							
	Gebäude	darunter						
		Büro- und Verwaltungsgebäude	landwirtschaftliche Betriebsgebäude	nichtlandwirtschaftliche Betriebsgebäude				sonstige Nichtwohngebäude
				Gebäude	darunter			
					Fabrik- und Werkstattgebäude	Handelsgebäude	Warenlagergebäude	
Anzahl								
Keine Energie	613	-	75	442	44	6	107	96
Konventionelle Energie	191	25	4	104	42	18	26	43
davon								
Öl	3	1	1	1	-	-	-	-
Gas	114	13	1	65	28	13	14	23
Strom	74	11	2	38	14	5	12	20
Erneuerbare Energie	90	18	5	46	20	7	7	19
davon								
Geothermie	6	1	1	2	1	-	-	2
Umweltthermie <sup>1)</sup>	42	9	-	26	10	5	3	6
Solarthermie	18	5	-	6	2	2	1	6
Holz	20	2	4	10	6	-	2	4
Biogas/Biomethan	-	-	-	-	-	-	-	-
sonstige Biomasse	4	1	-	2	1	-	1	1
Fernwärme/Fernkälte	25	3	-	9	3	1	1	12
Sonstige	4	-	-	3	2	1	-	1
<b>Insgesamt</b>	<b>923</b>	<b>46</b>	<b>84</b>	<b>604</b>	<b>111</b>	<b>33</b>	<b>141</b>	<b>171</b>

1) Luft (Aerothermie) / Wasser (Hydrothermie)



**11. Baugenehmigungen für Wohn- und Nichtwohngebäude Januar bis November 2021 nach Gebäudeart, Art der Beheizung und vorwiegend verwendeter Heizenergie**

Neubau

Lfd	Gebäudeart	Insgesamt	Vorwiegend verwendete Heizenergie: insgesamt					ohne Heizung
			davon sind ...					
			ausgestattet mit					
			Fern- heizung	Block- heizung	Zentral- heizung	Etagen- heizung	Einzelraum- heizung	
<b>Neubau Insgesamt</b>								
<b>1</b>	<b>Wohngebäude zusammen</b>	<b>1 911</b>	<b>62</b>	<b>16</b>	<b>1 786</b>	<b>30</b>	<b>13</b>	<b>4</b>
2	darin: Wohnungen	3 439	578	214	2 572	49	22	4
	davon:							
3	Wohngebäude mit 1 Wohnung	1 665	23	3	1 601	22	12	4
4	Wohngebäude mit 2 Wohnungen	92	1	1	86	4	-	-
5	Wohngebäude mit 3 o. m. Wohnungen	149	38	11	96	4	-	-
6	darin: Wohnungen	1 473	553	189	712	19	-	-
7	Wohnheime	5	-	1	3	-	1	-
8	darin: Wohnungen	117	-	20	87	-	10	-
	darunter:							
9	Wohngebäude mit Eigentumswohnungen	35	3	7	24	1	-	-
10	darin: Wohnungen	347	51	123	170	3	-	-
<b>11</b>	<b>Nichtwohngebäude zusammen</b>	<b>923</b>	<b>28</b>	<b>6</b>	<b>242</b>	<b>2</b>	<b>49</b>	<b>596</b>
	davon:							
12	Anstaltsgebäude	18	1	-	15	-	2	-
13	Büro- und Verwaltungsgebäude	46	5	-	35	-	6	-
14	Landwirtsch. Betriebsgebäude	84	-	-	7	1	-	76
15	Nichtlandwirtsch. Betriebsgebäude	604	12	4	138	1	22	427
	darunter:							
16	Fabrik- und Werkstattgebäude	111	3	1	63	-	7	37
17	Handelsgebäude	33	1	-	25	-	1	6
18	Warenlagergebäude	141	2	2	24	-	3	110
19	Hotels und Gaststätten	10	3	1	5	1	-	-
20	Sonstige Nichtwohngebäude	171	10	2	47	-	19	93
<b>Neubau Fertigteilbau</b>								
<b>1</b>	<b>Wohngebäude zusammen</b>	<b>496</b>	<b>11</b>	<b>8</b>	<b>450</b>	<b>17</b>	<b>7</b>	<b>3</b>
2	darin: Wohnungen	883	106	140	600	18	16	3
	davon:							
3	Wohngebäude mit 1 Wohnung	450	3	1	421	16	6	3
4	Wohngebäude mit 2 Wohnungen	20	-	-	19	1	-	-
5	Wohngebäude mit 3 o. m. Wohnungen	22	8	6	8	-	-	-
6	darin: Wohnungen	311	103	119	89	-	-	-
7	Wohnheime	4	-	1	2	-	1	-
8	darin: Wohnungen	82	-	20	52	-	10	-
	darunter:							
9	Wohngebäude mit Eigentumswohnungen	8	-	6	2	-	-	-
10	darin: Wohnungen	149	-	119	30	-	-	-
<b>11</b>	<b>Nichtwohngebäude zusammen</b>	<b>441</b>	<b>18</b>	<b>4</b>	<b>128</b>	<b>1</b>	<b>26</b>	<b>264</b>
	davon:							
13	Anstaltsgebäude	4	-	-	3	-	1	-
15	Büro- und Verwaltungsgebäude	26	3	-	17	-	6	-
17	Landwirtsch. Betriebsgebäude	45	-	-	2	-	-	43
19	Nichtlandwirtsch. Betriebsgebäude	320	10	4	95	1	11	199
	darunter:							
21	Fabrik- und Werkstattgebäude	79	3	1	45	-	6	24
23	Handelsgebäude	26	1	-	18	-	1	6
25	Warenlagergebäude	109	2	2	22	-	2	81
27	Hotels und Gaststätten	6	1	1	3	1	-	-
29	Sonstige Nichtwohngebäude	46	5	-	11	-	8	22





