



STATISTISCHER BERICHT

F II - m 12 / 21

Baugenehmigungen in Thüringen Dezember 2021

Bestell-Nr. 06 207

Zeichenerklärung

- nichts vorhanden (genau Null)
- 0 weniger als die Hälfte von 1 in der letzten besetzten Stelle, jedoch mehr als nichts
- . Zahlenwert unbekannt oder geheim zu halten
- ... Zahlenwert lag bei Redaktionsschluss noch nicht vor
- x Tabellenfach gesperrt, weil Aussage nicht sinnvoll
- p vorläufige Zahl
- r berichtigte Zahl
- / Zahlenwert nicht sicher genug
- () Aussagewert eingeschränkt

Anmerkung: Abweichungen in den Summen, auch im Vergleich zu anderen Veröffentlichungen, erklären sich aus dem Runden von Einzelwerten.

Herausgeber:

Thüringer Landesamt für Statistik

Europaplatz 3, 99091 Erfurt

Postfach 90 01 63, 99104 Erfurt

Telefon: 0361 57331-9642

Telefax: 0361 57331-9699

Internet: statistik.thueringen.de

E-Mail: auskunft@statistik.thueringen.de

Auskunft erteilt:

Referat: Verarbeitendes Gewerbe, Baugewerbe,
Bautätigkeit, Energie, Handwerk,
Abfallwirtschaft, Umwelt

Telefon: 0361 57334 3251

Herausgegeben im Februar 2022

Heft-Nr.: 36/22

Preis: 5,00 Euro

© Thüringer Landesamt für Statistik, Erfurt, 2022

Vervielfältigung und Verbreitung, auch auszugsweise, mit Quellenangabe gestattet.

Inhaltsverzeichnis

Seite

Vorbemerkungen

3

Übersicht zu den Baugenehmigungen im Hochbau

7

Grafiken

1. Baugenehmigungen für die Errichtung neuer Wohn- und Nichtwohngebäude 2020 und 2021
- Anzahl - 8
2. Baugenehmigungen für die Errichtung neuer Wohn- und Nichtwohngebäude 2020 und 2021
- Veranschlagte Kosten - 8
3. Genehmigte Wohnungen 2020 und 2021 9
4. Genehmigte Wohnungen im Wohnungsneubau 2020 und 2021 nach Gebäudetypen 9
5. Baugenehmigung für Wohngebäude (Neubau) nach verwendeter primärer Energie zur Heizung Januar bis Dezember 2021 20
6. Baugenehmigung für Wohn- und Nichtwohngebäude (Neubau) nach verwendeter primärer Energie zur Warmwasserbereitung Januar bis Dezember 2021 20

Tabellen

1. Baugenehmigungen für Wohn- und Nichtwohnbauten Hochbau insgesamt 1995 bis Dezember 2021 10
2. Baugenehmigungen für Wohnbauten Januar bis Dezember 2021 12
3. Baugenehmigungen für Nichtwohnbauten Januar bis Dezember 2021 13
4. Baugenehmigungen für Wohn- und Nichtwohnbauten nach Kreisen Hochbau insgesamt Dezember 2021 14

5. Baugenehmigungen für Wohn- und Nichtwohnbauten nach Kreisen Hochbau insgesamt Oktober bis Dezember 2021	16
6. Baugenehmigungen für Wohn- und Nichtwohnbauten nach Kreisen Hochbau insgesamt Januar bis Dezember 2021	18
7. Baugenehmigungen für Wohngebäude Januar bis Dezember 2021 nach Gebäudeart und verwendeter primärer Energie zur Heizung	21
8. Baugenehmigungen für Nichtwohngebäude Januar bis Dezember 2021 nach Gebäudeart und verwendeter primärer Energie zur Heizung	21
9. Baugenehmigungen für Wohngebäude Januar bis Dezember 2021 nach Gebäudeart und verwendeter primärer Energie zur Warmwasserbereitung	22
10. Baugenehmigungen für Nichtwohngebäude Januar bis Dezember 2021 nach Gebäudeart und verwendeter primärer Energie zur Warmwasserbereitung	22
11. Baugenehmigungen für Wohn- und Nichtwohngebäude Januar bis Dezember 2021 nach Gebäudeart, Art der Beheizung und vorwiegend verwendeter Heizenergie	23

Vorbemerkungen

Ziel der Statistik

Die Statistik der Bautätigkeit im Hochbau gehört zum System der Bundesstatistiken und besteht aus Baugenehmigungs-, Baufertigstellungs-, Bauüberhangs- und Bauabgangserhebung. Sie liefert in vorwiegend mengenmäßiger Darstellung Ergebnisse über die Struktur, den Umfang und die Entwicklung der Bautätigkeit im Hochbau und ist somit ein wichtiger Indikator für die Beurteilung der Wirtschaftsentwicklung im Bausektor.

Darüber hinaus dient sie der Fortschreibung des Wohnungsbestandes und stellt Informationen z.B. für die Planung in den Gebietskörperschaften, für Wirtschaft, Forschung und Städtebau zur Verfügung.

Rechtsgrundlage

Die Statistik der Bautätigkeit im Hochbau ist angeordnet durch das Gesetz über die Statistik der Bautätigkeit im Hochbau und die Fortschreibung des Wohnungsbestandes (Hochbaustatistikgesetz - HBauStatG) vom 5. Mai 1998 (Bundesgesetzblatt BGBl. S. 869 f.), zuletzt geändert durch Artikel 2 des Gesetzes vom 26. Juli 2016 (BGBl. I S. 1839), in Verbindung mit dem Gesetz über die Statistik für Bundeszwecke (Bundesstatistikgesetz - BStatG) vom 22.01.1987 (BGBl. I S. 462, 565), in der Fassung der Bekanntmachung vom 20.10.2016 (BGBl. I S. 2394).

Erhebungsmerkmale

1. Bauherren nach Bauherrengruppen
2. Lage des Baugrundstücks
3. Art und veranschlagte Kosten der Baumaßnahmen
4. Gebäude nach Art, Fläche und (bei Errichtung neuer Wohngebäude) Haustyp
5. Für neu zu errichtende Gebäude Rauminhalt, Geschosshöhe, Art der Beheizung und vorwiegende Heizenergie sowie überwiegend verwendeter Baustoff
6. Für Gebäude mit Wohnraum die Zahl der Wohnungen

Erhebungseinheit

Erfasst werden genehmigungspflichtige oder zustimmungsbedürftige sowie in Thüringen ab 1.7.1994 - bei vereinfachten baurechtlichen Bestimmungen - anzeige- bzw. kenntnisgabepflichtige oder einem Genehmigungsverfahren unterliegende Hochbaumaßnahmen, bei denen Wohn- oder Nutzraum geschaffen oder verändert wird.

Der umfassende Bereich der Baureparaturen ist somit nicht Erhebungsgegenstand in der Bautätigkeitsstatistik.

Erhebungseinheit ist das einzelne (Wohn- oder Nichtwohn-) Gebäude, wobei sowohl die Errichtung neuer Gebäude als auch Baumaßnahmen an bestehenden Gebäuden zu erfassen sind.

Während im Wohnbau alle Baumaßnahmen in die Statistik einbezogen werden, bleiben im Nichtwohnbau Objekte bis zu 350 m³ Rauminhalt oder 18 000 EUR veranschlagte Kosten unberücksichtigt, sofern sie keine Wohnräume enthalten.

Methodische Hinweise

Die monatliche Berichterstattung über Baugenehmigungen basiert auf den von den Bauaufsichtsbehörden abgegebenen Meldungen, die nicht immer zeitgerecht übermittelt werden. Die Ergebnisse berücksichtigen daher nur diejenigen Objekte, von denen im Berichtszeitraum die Baugenehmigung übersandt wurde. Hieraus ergeben sich Unterschiede zum tatsächlichen Baugeschehen in den einzelnen Monaten.

Baumaßnahmen an bestehenden Gebäuden können zur Verringerung der Anzahl der Wohnungen bzw. der Wohn- oder Nutzflächen führen. Dadurch können in den Tabellen auch negative Werte stehen.

Abweichungen in den Summen erklären sich aus Korrekturen zur Jahresaufbereitung.

Diese Korrekturen können nur in der Jahressumme und nicht in den einzelnen Monaten bzw. Vierteljahren ausgewiesen werden.

Ab Berichtsjahr 2012 werden die "Sonstigen Wohneinheiten" als Wohnungen erfasst.

Definitionen

Gebäude

Gebäude sind selbstständig benutzbare, überdachte Bauwerke, die auf Dauer errichtet sind und die von Menschen betreten werden können und geeignet oder bestimmt sind, dem Schutz von Menschen, Tieren oder Sachen zu dienen. Dabei kommt es auf die Umschließung durch Wände nicht an; die Überdachung allein ist ausreichend. Bei Doppel-, Gruppen- oder Reihenhäusern gilt jeder Teil, der von dem anderen durch eine Trennwand geschieden ist, als selbstständiges Gebäude. Bei Wohnblöcken mit mehreren Zugängen wird jeder Gebäudeteil mit eigenem Zugang als ein einzelnes Gebäude gezählt.

Wohngebäude

Wohngebäude sind Gebäude, die mindestens zur Hälfte – gemessen am Anteil der Wohnfläche an der Nutzungsfläche nach DIN 277 – Wohnzwecken dienen. Zu den Wohngebäuden rechnen auch Ferien-, Sommer- und Wochenendhäuser mit einer Mindestgröße von 50 m² Wohnfläche, soweit sie vom Eigentümer überwiegend selbst genutzt werden.

Ferienhäuser, die einem ständig wechselnden Kreis von Gästen gegen Entgelt vorübergehend zur Unterkunft zur Verfügung gestellt werden, sind als Nichtwohngebäude zu erfassen. Nebennutzflächen in Wohngebäuden (Abstellräume u.Ä.) werden zur Bestimmung des Nutzungsschwerpunktes nicht herangezogen.

Nichtwohngebäude

Nichtwohngebäude sind Gebäude, die überwiegend (mindestens zu mehr als der Hälfte der Nutzungsfläche) Nichtwohnzwecken dienen.

Errichtung neuer Gebäude

Unter Errichtung neuer Gebäude werden Neubauten und Wiederaufbauten verstanden. Als Wiederaufbau gilt der Aufbau zerstörter oder abgerissener Gebäude ab Oberkante des noch vorhandenen Kellergeschosses.

Baumaßnahmen an bestehenden Gebäuden

Baumaßnahmen an bestehenden Gebäuden sind bauliche Veränderungen an bestehenden Gebäuden durch Umbau-, Ausbau-, Erweiterungs- oder Wiederherstellungsmaßnahmen.

Wohnung

Unter einer Wohnung sind nach außen abgeschlossene, zu Wohnzwecken bestimmte, in der Regel zusammenliegende Räume zu verstehen, die die Führung eines eigenen Haushalts ermöglichen. Eine Wohnung hat grundsätzlich einen eigenen abschließbaren Zugang unmittelbar vom Freien, vom Treppenhaus oder von einem Vorraum, ferner Wasserversorgung, Abguss und Toilette.

Wohnräume

Wohnräume sind Räume, die für Wohnzwecke bestimmt sind und mindestens eine Wohnfläche von 6 m² haben sowie abgeschlossene Küchen unabhängig von deren Größe.

Wohnfläche

Die Wohnfläche (zu berechnen nach der Verordnung der Wohnfläche (Wohnflächenverordnung – WoFlV) vom 25. November 2003 (BGBl. I S. 2346)) umfasst die Grundflächen der Räume, die ausschließlich zu dieser Wohnung gehören, also die Flächen von Wohn- und Schlafräumen, Küchen und Nebenräumen (z. B. Dielen, Abstellräume und Bad) innerhalb der Wohnung.

Die Wohnfläche eines Wohnheims umfasst die Grundflächen der Räume, die zur alleinigen und gemeinschaftlichen Nutzung durch die Bewohner bestimmt sind.

Zur Wohnfläche gehören auch die Grundflächen von Wintergärten, Schwimmbädern und ähnlichen nach allen Seiten geschlossenen Räumen sowie Balkonen, Loggien, Dachgärten und Terrassen, wenn sie ausschließlich zu der Wohnung oder dem Wohnheim gehören.

Voll berechnet werden die Grundflächen von Räumen und Raumteilen mit einer lichten Höhe von mindestens 2 m. Die Grundflächen von Räumen und Raumteilen mit einer lichten Höhe von mindestens einem Meter und weniger als zwei Metern und von unbeheizbaren Wintergärten, Schwimmbädern und ähnlichen nach allen Seiten geschlossenen Räumen sind zur Hälfte, von Balkonen, Loggien, Dachgärten und Terrassen sind in der Regel zu einem Viertel, höchstens jedoch zur Hälfte anzurechnen.

Nicht gezählt werden die Grundflächen von Zubehörräumen (z. B. Kellerräume, Abstellräume außerhalb der Wohnung, Waschküchen, Bodenräume, Trockenräume, Heizungsräume und Garagen).

Nutzfläche

Unter der Nutzfläche im Sinne der Bautätigkeitsstatistik versteht man nur die anrechenbaren Flächen in Gebäuden oder Gebäudeteilen, die nicht Wohnzwecken dienen. Nutzfläche ist die Fläche, die sich ergibt, wenn von der Nutzungsfläche nach DIN 277 die Wohnfläche abgezogen wird. Zur Nutzungsfläche gehören die Grundflächen der Nutzungsarten Nr. 1 bis 7. Nicht zur Nutzungsfläche gehören die Technische Funktionsfläche (Fläche der Räume für betriebstechnische Anlagen) sowie die Verkehrsfläche (Flächen zur Verkehrserschließung und -sicherung, wie z. B. Flure, Hallen, Treppen, Aufzugsschächte usw.).

Rauminhalt

Rauminhalt ist das von den äußeren Begrenzungsflächen eines Gebäudes eingeschlossene Volumen (Bruttorauminhalt); d.h. das Produkt aus der überbauten Fläche und der anzusetzenden Höhe, es umfasst auch den Rauminhalt der Konstruktionen.

Veranschlagte Kosten der Bauwerke

Veranschlagte Kosten im Sinne der Bautätigkeitsstatistik sind die Kosten der Baukonstruktion (einschließlich Erdarbeiten und baukonstruktive Einbauten), die Kosten der Installationen, die Kosten der betriebstechnischen Anlagen und die Kosten für betriebliche Einbauten sowie für besondere Bauausführungen. Kosten für nicht fest verbundene Einbauten, die nicht Bestandteil des Bauwerkes sind, wie Großrechenanlagen oder industrielle Produktionsanlagen, sind nicht einbezogen.

Die Umsatz-(Mehrwert-)steuer ist in den veranschlagten Kosten enthalten. Die veranschlagten Kosten werden zum Zeitpunkt der Baugenehmigung ermittelt.

Bauherr

Bauherr ist der rechtlich und wirtschaftlich verantwortliche Auftraggeber bei einem Bauvorhaben, d.h. wer im eigenen Namen und für eigene oder fremde Rechnung Bauvorhaben durchführt oder durchführen lässt. Die Feststellung des Bauherrn bezieht sich auf den Zeitpunkt der Baugenehmigung, sie ist deshalb unabhängig von einer eventuell beabsichtigten späteren Veräußerung des Gebäudes oder der Wohnungen.

Öffentliche Bauherren

Als öffentliche Bauherren gelten Kommunen, kommunale Wohnungsunternehmen sowie Bund und Land. Dies sind Unternehmen oder Einrichtungen, bei denen Kommune, Land oder Bund mit mehr als 50 % Nennkapital oder Stimmrecht beteiligt sind.

Private Haushalte

Private Haushalte sind alle natürlichen Personen und Personengemeinschaften ohne eigene Rechtspersönlichkeit. Bei Einzelunternehmen und freiberuflich tätigen Personen ist entscheidend für die Zuordnung, wie der Bauherr nach außen auftritt. Handelt er im Namen seines Unternehmens, wird das Bauvorhaben dem Betriebsvermögen zugerechnet, anderenfalls dem Privateigentum.

Organisationen ohne Erwerbszweck

Organisationen ohne Erwerbszweck sind Vereine, Verbände und andere Zusammenschlüsse, die gemeinnützige Zwecke verfolgen oder der Förderung bestimmter Interessen ihrer Mitglieder bzw. anderer Gruppen dienen, z.B. Organisationen der Erziehung, Wissenschaft, Kultur sowie der Sport- und Jugendpflege, Kirchen, karitative Organisationen, Organisationen des Wirtschaftslebens und der Gewerkschaften, Arbeitgeberverbände, Berufsorganisationen und Wirtschaftsverbände, politische Parteien.

Anstaltsgebäude

Anstaltsgebäude sind Nichtwohngebäude, in denen überwiegend Personen untergebracht sind und die mit Einrichtungen für eine zentrale Haushaltsführung ausgestattet sind, z.B. Krankenhäuser, Gebäude für die Pflege Behinderter, Altenpflege- und Krankenheime, Heime für Säuglinge, Kinder und Jugendliche, Erziehungsheime, Müttergenesungsheime, Ferien- und Erholungsheime, Heime von Unterrichtsanstalten, Kasernen, Bereitschaftsgebäude, Klöster, Justizvollzugsanstalten.

Büro- und Verwaltungsgebäude

Büro- und Verwaltungsgebäude sind Nichtwohngebäude, die überwiegend Büro- und Verwaltungszwecken dienen.

Landwirtschaftliche Betriebsgebäude

Landwirtschaftliche Betriebsgebäude sind Nichtwohngebäude, die überwiegend land- und forstwirtschaftlichen, Gärtnerei- oder Fischereizwecken dienen. Sie erstrecken sich nicht auf Gebäude für Tier- und Pflanzenhaltung in zoologischen und botanischen Gärten, ebenso nicht auf Kühlhäuser, Silos, Warenlagergebäude und Ähnliches.

Nichtlandwirtschaftliche Betriebsgebäude

Nichtlandwirtschaftliche Betriebsgebäude sind Nichtwohngebäude, die nicht land- und forstwirtschaftlichen, Gärtnerei- oder Fischereizwecken dienen. Sie werden unterteilt in Fabrik- und Werkstattgebäude, Handels- und Lagergebäude, Verkehrsgebäude, Hotels, Gasthöfe und Fremdenheime, Pensionen, Gaststättengebäude und andere nichtlandwirtschaftliche Betriebsgebäude, wie z.B. Filmtheater, Spielbanken, Ateliergebäude.

Sonstige Nichtwohngebäude

Sonstige Nichtwohngebäude umfassen Kindertagesstätten, Schulgebäude, Hochschulgebäude, Gebäude für Forschungszwecke, Museen, Theater, Opernhäuser, Bibliotheken, Kongresshallen u.Ä., Kirchen und sonstige Kultgebäude, medizinische Behandlungsinstitute, Gebäude für Heilbäder oder die Gesundheitspflege, Sportgebäude und andere Nichtwohngebäude, wie z.B. Freizeitgebäude, Dorfgemeinschaftshäuser, Bunker, Pfortnerhäuser, Umkleidegebäude.

Übersicht zu den Baugenehmigungen im Hochbau Januar bis Dezember 2021

Im Zeitraum Januar bis Dezember 2021 wurden von den Bauaufsichtsämtern in Thüringen 5 263 Baugenehmigungen und Bauanzeigen für Hochbauten gemeldet.

Das sind 4,1 Prozent bzw. 209 Baugenehmigungen mehr als im Vergleichszeitraum 2020.

Für alle Vorhaben wurde ein Kostenvolumen von 2 226 Millionen EUR veranschlagt, 8,0 Prozent bzw. 164 Millionen EUR mehr als von Januar bis Dezember 2020.

49,4 Prozent der veranschlagten Kosten werden für den Wohn- und 50,6 Prozent für den Nichtwohnbau vorgesehen.

Von Januar bis Dezember 2021 wurde der Bau von insgesamt 4 693 Wohnungen genehmigt. Damit werden von den Bauherren gegenüber dem Vorjahreszeitraum 1 144 Wohnungen weniger geplant.

Von diesen	4 693	Wohnungen sind
	3 764	in neuen Wohngebäuden,
	42	in neuen Nichtwohngebäuden,
	887	durch Baumaßnahmen an bestehenden Gebäuden

Bis Dezember 2021 wurden 887 Wohnungen genehmigt, die durch bauliche Veränderungen an bestehenden Gebäuden z.B. durch Umbau-, Ausbau-, Erweiterungs- oder Wiederherstellungsmaßnahmen entstehen sollen.

Im **Wohnungsneubau** wurden 3 764 Wohnungen genehmigt, 784 Wohnungen weniger als in der vergleichbaren Zeitspanne 2020.

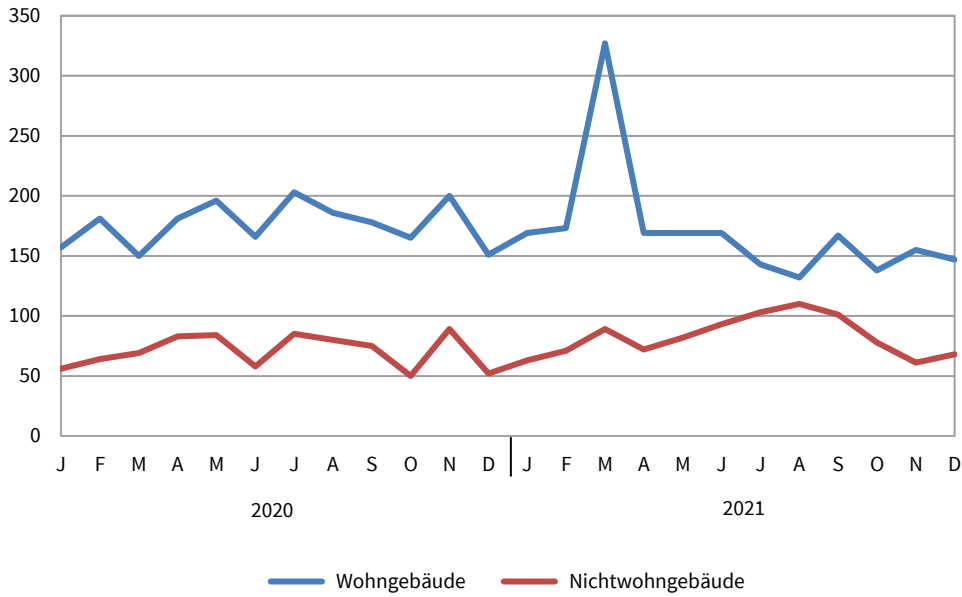
Für 1 781 *Einfamilienhäuser* erhielten die Bauherren bis Dezember 2021 eine Baufreigabe. Im Vergleich zum Vorjahreszeitraum ein Rückgang von 58 Eigenheimen. Einzig in *Zweifamilienhäusern* wurden das Vorjahresniveau mit 204 genehmigten Wohnungen erreicht. Im *Geschossbau* wurden Genehmigungen für 1 779 Wohnungen erteilt, darunter 117 in Wohnheimen. Die Nachfrage nach neuem Wohnraum (ohne Wohnheime) nahm in dieser Gebäudeart gegenüber der vergleichbaren Zeitspanne 2020 um 30,2 Prozent bzw. 718 Wohnungen ab.

Zum Zeitpunkt der Genehmigung neuer Wohngebäude sind 787 Millionen EUR Baukosten veranschlagt worden. Die Kosten je Quadratmeter Wohnfläche liegen rein rechnerisch in neuen Einfamilienhäusern bei 1 854 EUR, in neuen Zweifamilienhäusern bei 1 821 EUR und in neuen Mehrfamilienhäusern bei 1 846 EUR.

Die Bauaufsichtsbehörden gaben bis Dezember 2021 im **Nichtwohnbau** 1 422 neue Gebäude bzw. Baumaßnahmen an bestehenden Gebäuden mit einer Nutzfläche von 829 380 Quadratmetern zum Bau frei. Damit liegt die Nachfrage für den Bau von Nichtwohngebäuden um 12,9 Prozent über dem Niveau des Vorjahres. 991 Nichtwohngebäude mit einer Nutzfläche von 767 990 Quadratmetern werden durch Neubau entstehen. Das sind 146 Vorhaben bzw. 17,3 Prozent mehr als im Vorjahresvergleich.

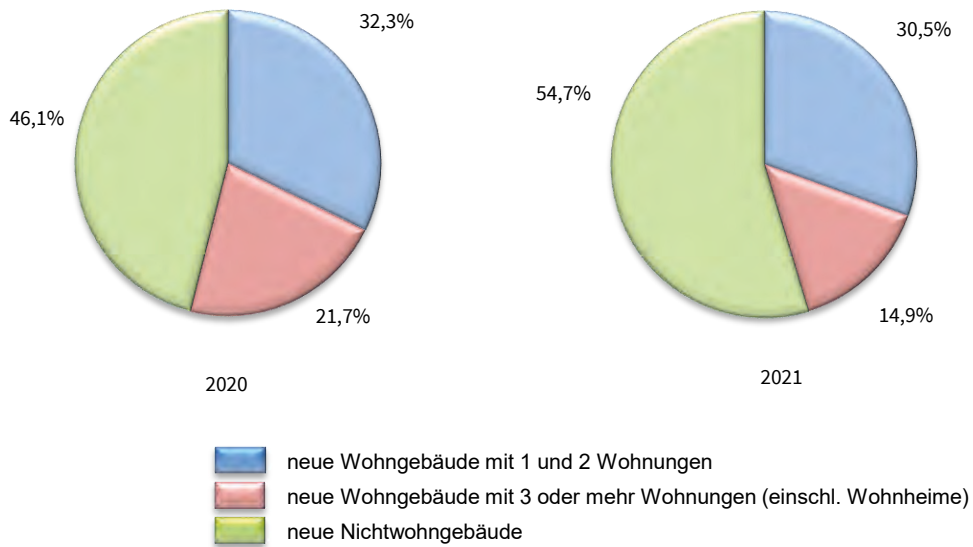
Die zum Zeitpunkt der Baugenehmigung veranschlagten Kosten im Nichtwohnbau betragen 1 126 Millionen EUR. 948 Millionen EUR werden für neue Nichtwohngebäude veranschlagt, gegenüber dem Vorjahr entspricht das einem Plus von 218 Millionen EUR.

**1. Baugenehmigungen für die Errichtung neuer Wohn- und Nichtwohngebäude
2020 und 2021**
- Anzahl -

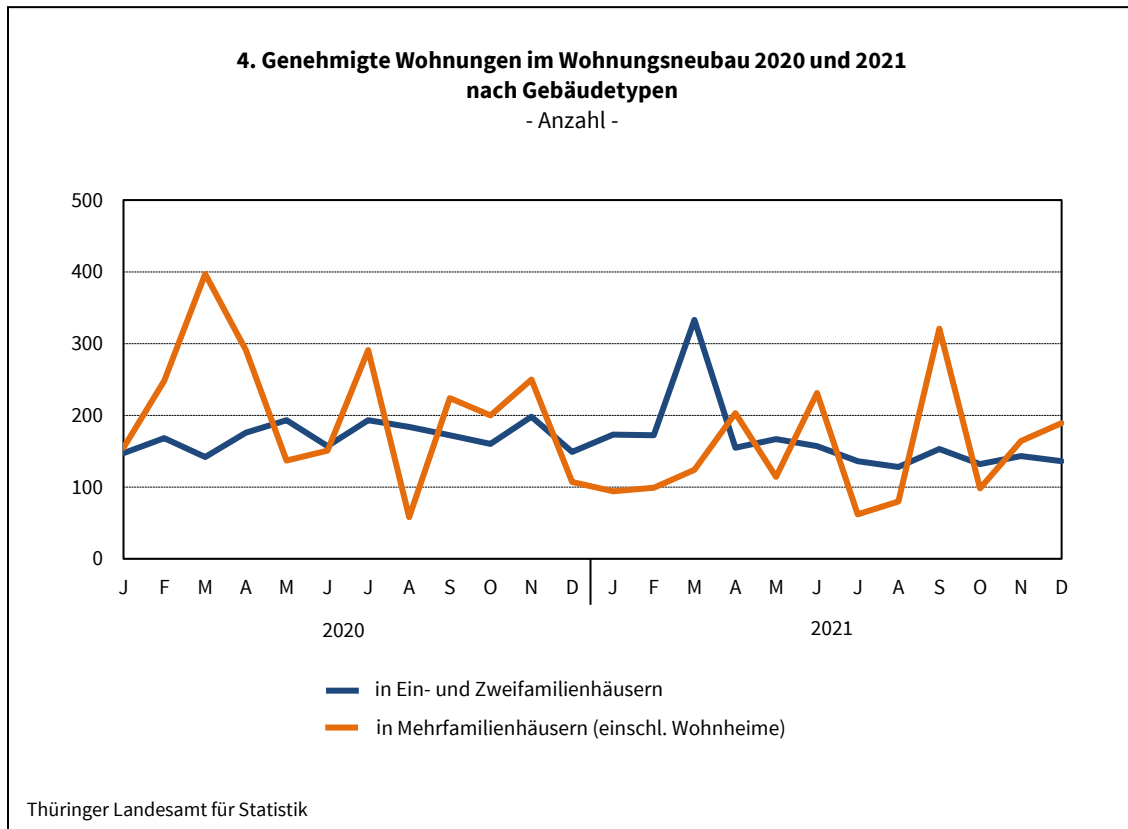
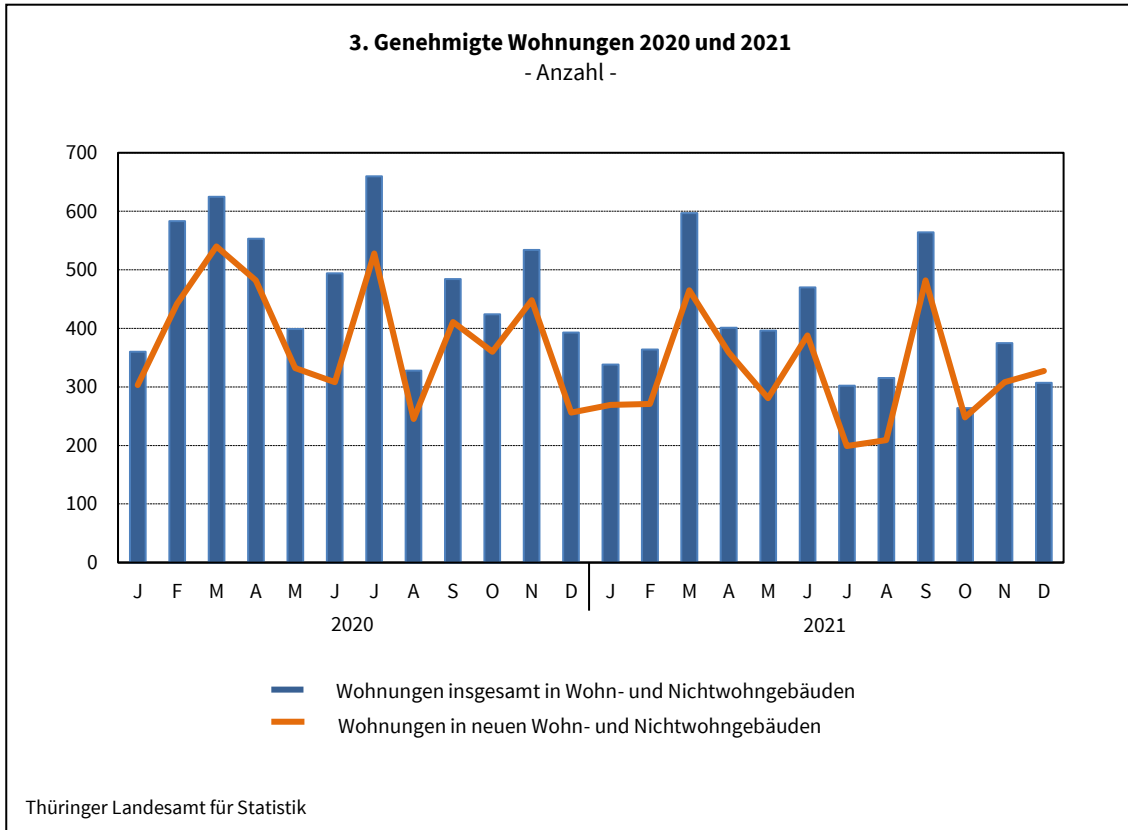


Thüringer Landesamt für Statistik

**2. Baugenehmigungen für die Errichtung neuer Wohn- und
Nichtwohngebäude 2020 und 2021**
- Veranschlagte Kosten -



Thüringer Landesamt für Statistik



**1. Baugenehmigungen *) für Wohn- und Nichtwohngebäude
Hochbau insgesamt
1995 bis Dezember 2021**

Zeit- raum	Alle Baumaßnahmen			Errichtung neuer Gebäude								
				Wohngebäude				Nichtwohngebäude				
	Gebäude	Wohn- ungen	veran- schlagte Kosten der Bauwerke	Ge- bäude	Raum- inhalt	Wohnungen		veran- schlagte Kosten der Bauwerke	Ge- bäude	Raum- inhalt	Nutz- fläche	veran- schlagte Kosten der Bauwerke
						ins- gesamt	Wohn- fläche					
Anzahl		1 000 EUR	Anzahl	1 000 m ³	Anzahl	100 m ²	1 000 EUR	Anzahl	1 000 m ³	100 m ²	1 000 EUR	
1995	12 988	21 354	4 007 258	6 894	8 028	17 141	14 273	1 815 965	1 818	10 939	18 296	1 337 856
1996	14 107	22 530	4 272 426	8 052	8 412	18 027	15 482	1 897 018	1 621	11 720	19 877	1 532 403
1997	12 824	16 517	3 807 774	6 799	6 484	13 020	11 918	1 435 396	1 521	10 457	17 211	1 386 972
1998	12 012	13 989	2 990 461	6 191	5 487	10 219	9 918	1 209 886	1 324	7 953	11 779	935 544
1999	11 411	11 341	2 635 250	5 941	4 781	8 481	8 792	1 044 633	1 280	7 018	11 028	875 306
2000	9 100	7 955	2 303 030	4 420	3 572	6 129	6 549	764 970	1 147	6 502	10 023	893 120
2001	8 233	6 227	1 937 172	3 716	2 959	4 912	5 348	623 211	1 028	6 428	9 624	741 911
2002	7 152	4 962	1 544 160	3 181	2 443	3 921	4 509	518 879	827	4 775	7 287	531 371
2003	7 224	5 150	1 683 172	3 569	2 752	4 395	5 081	580 491	713	4 905	6 867	682 409
2004	6 667	4 705	1 510 752	2 951	2 363	3 819	4 342	494 424	795	5 110	6 938	584 180
2005	5 756	3 723	1 174 237	2 458	1 945	3 177	3 665	406 123	706	4 056	5 430	422 352
2006	5 659	3 802	1 210 746	2 313	1 857	3 040	3 463	393 061	778	4 596	6 429	467 178
2007	4 652	3 379	1 034 518	1 577	1 413	2 349	2 595	299 844	794	4 051	5 861	358 116
2008	4 496	2 725	1 166 867	1 438	1 335	2 154	2 390	293 432	866	5 510	7 499	495 083
2009	4 530	3 268	1 039 197	1 552	1 438	2 372	2 646	323 644	753	3 478	5 232	344 271
2010	4 438	2 773	1 102 146	1 570	1 416	2 168	2 589	326 735	784	4 565	5 975	419 597
2011	4 881	3 633	1 138 400	1 819	1 694	2 769	3 230	392 177	889	4 773	6 239	365 786
2012	5 097	4 528	1 219 925	1 898	1 792	2 958	3 440	429 142	858	7 265	8 276	468 058
2013	4 844	4 171	1 423 066	1 891	1 862	3 058	3 522	460 811	791	5 806	7 279	644 739
2014	4 719	4 207	1 202 782	1 891	1 948	3 226	3 690	505 413	716	3 743	4 964	349 296
2015	5 224	5 227	1 259 398	2 146	2 206	3 692	4 164	572 361	771	3 117	4 222	311 603
2016	5 340	7 611	1 479 867	2 245	2 670	4 884	4 999	719 513	720	3 297	4 774	346 530
2017	5 090	5 401	1 545 595	2 120	2 172	3 749	4 195	618 443	817	5 788	6 719	450 075
2018	4 972	5 236	1 645 878	2 061	2 367	4 075	4 414	701 048	795	3 624	5 041	470 536
2019	4 860	5 141	1 661 544	2 007	2 376	4 120	4 504	712 817	886	3 901	5 250	495 681
2020	5 054	5 837	2 062 135	2 114	2 646	4 548	4 908	856 201	845	4 758	6 226	730 841
2021	5 263	4 693	2 226 462	2 058	2 274	3 764	4 269	786 762	991	5 948	7 680	948 373

Veränderung gegenüber dem Vorjahreszeitraum in %

1996	8,6	5,5	6,6	16,8	4,8	5,2	8,5	4,5	- 10,8	7,1	8,6	14,5
1997	- 9,1	- 26,7	- 10,9	- 15,6	- 22,9	- 27,8	- 23,0	- 24,3	- 6,2	- 10,8	- 13,4	- 9,5
1998	- 6,3	- 15,3	- 21,5	- 8,9	- 15,4	- 21,5	- 16,8	- 15,7	- 13,0	- 23,9	- 31,6	- 32,5
1999	- 5,0	- 18,9	- 11,9	- 4,0	- 12,9	- 17,0	- 11,4	- 13,7	- 3,3	- 11,8	- 6,4	- 6,4
2000	- 20,3	- 29,9	- 12,6	- 25,6	- 25,3	- 27,7	- 25,5	- 26,8	- 10,4	- 7,4	- 9,1	2,0
2001	- 9,5	- 21,7	- 15,9	- 15,9	- 17,2	- 19,9	- 18,3	- 18,5	- 10,4	- 1,1	- 4,0	- 16,9
2002	- 13,1	- 20,3	- 20,3	- 14,4	- 17,4	- 20,2	- 15,7	- 16,7	- 19,6	- 25,7	- 24,3	- 28,4
2003	1,0	3,8	9,0	12,2	12,6	12,1	12,7	11,9	- 13,8	2,7	- 5,8	28,4
2004	- 7,7	- 8,6	- 10,2	- 17,3	- 14,1	- 13,1	- 14,5	- 14,8	11,5	4,2	1,0	- 14,4
2005	- 13,7	- 20,9	- 22,3	- 16,7	- 17,7	- 16,8	- 15,6	- 17,9	- 11,2	- 20,6	- 21,7	- 27,7
2006	- 1,7	2,1	3,1	- 5,9	- 4,5	- 4,3	- 5,5	- 3,2	10,2	13,3	18,4	10,6
2007	- 17,8	- 11,1	- 14,6	- 31,8	- 23,9	- 22,7	- 25,1	- 23,7	2,1	- 11,9	- 8,8	- 23,3
2008	- 3,4	- 19,4	12,8	- 8,8	- 5,5	- 8,3	- 7,9	- 2,1	9,1	36,0	28,0	38,2
2009	0,8	19,9	- 10,9	7,9	7,7	10,1	10,7	10,3	- 13,0	- 36,9	- 30,2	- 30,5
2010	- 2,0	- 15,1	6,1	1,2	- 1,5	- 8,6	- 2,1	1,0	4,1	31,3	14,2	21,9
2011	10,0	31,0	3,3	15,9	19,6	27,7	24,7	20,0	13,4	4,6	4,4	- 12,8
2012	4,4	24,6	7,2	4,3	5,8	6,8	6,5	9,4	- 3,5	52,2	32,6	28,0
2013	- 5,0	- 7,9	16,7	- 0,4	3,9	3,4	2,4	7,4	- 7,8	- 20,1	- 12,0	37,7
2014	- 2,6	0,9	- 15,5	-	4,6	5,5	4,8	9,7	- 9,5	- 35,5	- 31,8	- 45,8
2015	10,7	24,2	4,7	13,5	13,2	14,4	12,8	13,2	7,7	- 16,7	- 15,0	- 10,8
2016	2,2	45,6	17,5	4,6	21,0	32,3	20,1	25,7	- 6,6	5,8	13,1	11,2
2017	- 4,7	- 29,0	4,4	- 5,6	- 18,7	- 23,2	- 16,1	- 14,0	13,5	75,6	40,8	29,9
2018	- 2,3	- 3,1	6,5	- 2,8	9,0	8,7	5,2	13,4	- 2,7	- 37,4	- 25,0	4,5
2019	- 2,3	- 1,8	1,0	- 2,6	0,4	1,1	2,0	1,7	11,4	7,6	4,1	5,3
2020	4,0	13,5	24,1	5,3	11,4	10,4	9,0	20,1	- 4,6	22,0	18,6	47,4
2021	4,1	- 19,6	8,0	- 2,6	- 14,1	- 17,2	- 13,0	- 8,1	17,3	25,0	23,4	29,8

*) von den Bauaufsichtsbehörden gemeldete Baugenehmigungen

Noch 1. Baugenehmigungen ^{*)} für Wohn- und Nichtwohngebäude
Hochbau insgesamt
1995 bis Dezember 2021

Zeit- raum	Alle Baumaßnahmen			Errichtung neuer Gebäude								
	Gebäude	Woh- nungen	veran- schlagte Kosten der Bauwerke	Wohngebäude					Nichtwohngebäude			
				Ge- bäude	Raum- inhalt	Wohnungen		veran- schlagte Kosten der Bauwerke	Ge- bäude	Raum- inhalt	Nutz- fläche	veran- schlagte Kosten der Bauwerke
						ins- gesamt	Wohn- fläche					
Anzahl	1 000 EUR	Anzahl	1 000 m ³	Anzahl	100 m ²	1 000 EUR	Anzahl	1 000 m ³	100 m ²	1 000 EUR		
2020	5 054	5 837	2 062 135	2 114	2 646	4 548	4 908	856 201	845	4 758	6 226	730 841
1. Vj.	1 120	1 568	536 392	488	687	1 257	1 258	232 664	189	1 576	1 974	180 666
2. Vj.	1 352	1 446	525 463	543	672	1 105	1 238	199 550	225	1 389	1 916	187 494
3. Vj.	1 347	1 472	568 935	567	659	1 122	1 249	214 571	240	964	1 339	251 620
4. Vj.	1 235	1 351	431 345	516	628	1 064	1 164	209 416	191	830	997	111 061
Januar	361	360	157 885	157	180	302	336	61 754	56	222	395	38 151
Februar	408	583	165 879	181	245	416	432	76 126	64	346	546	48 472
März	351	625	212 628	150	261	539	490	94 784	69	1 007	1 033	94 043
April	447	553	203 376	181	275	467	505	70 943	83	952	1 262	89 704
Mai	490	399	149 245	196	210	330	385	69 226	84	239	378	35 325
Juni	415	494	172 842	166	187	308	349	59 381	58	199	276	62 465
Juli	493	660	181 141	203	271	484	511	88 025	85	368	490	43 430
August	434	328	247 847	186	174	242	325	55 585	80	372	471	166 430
September	420	484	139 947	178	215	396	413	70 961	75	224	378	41 760
Oktober	392	424	159 832	165	230	360	410	76 741	50	387	356	47 401
November	473	534	146 425	200	235	448	438	75 179	89	254	362	33 967
Dezember	370	393	125 088	151	163	256	315	57 496	52	188	279	29 693
2021	5 263	4 693	2 226 462	2 058	2 274	3 764	4 269	786 762	991	5 948	7 680	948 373
1. Vj.	1 430	1 299	554 536	669	661	995	1 246	222 308	223	1 744	2 743	216 887
2. Vj.	1 385	1 267	476 931	507	631	1 027	1 146	213 076	247	1 322	1 605	134 176
3. Vj.	1 348	1 181	773 260	442	471	880	906	165 117	314	2 132	2 222	488 423
4. Vj.	1 100	946	421 735	440	511	862	971	186 261	207	750	1 110	108 887
Januar	382	338	217 896	169	174	267	320	60 539	63	1 190	1 882	131 234
Februar	406	364	129 816	173	182	271	346	60 258	71	158	252	33 417
März	642	597	206 824	327	305	457	581	101 511	89	397	609	52 236
April	418	401	150 722	169	212	358	384	72 021	72	469	542	38 635
Mai	457	396	154 081	169	179	281	329	59 330	82	531	557	45 362
Juni	510	470	172 128	169	239	388	434	81 725	93	322	505	50 179
Juli	445	302	371 372	143	130	198	248	43 747	103	667	708	293 025
August	424	315	188 752	132	126	208	239	44 289	110	864	890	95 726
September	479	564	213 136	167	216	474	420	77 081	101	600	624	99 672
Oktober	359	264	104 435	138	136	230	255	47 548	78	187	313	39 162
November	360	375	134 112	155	195	307	356	66 126	61	304	394	31 497
Dezember	381	307	183 188	147	180	325	359	72 587	68	259	403	38 228

Veränderung gegenüber dem Vorjahreszeitraum in %

2021	4,1	- 19,6	8,0	- 2,6	- 14,1	- 17,2	- 13,0	- 8,1	17,3	25,0	23,4	29,8
Januar	5,8	- 6,1	38,0	7,6	- 3,3	- 11,6	- 4,8	- 2,0	12,5	436,0	376,2	244,0
Februar	- 0,5	- 37,6	- 21,7	- 4,4	- 25,7	- 34,9	- 20,0	- 20,8	10,9	- 54,3	- 53,8	- 31,1
März	82,9	- 4,5	- 2,7	118,0	16,9	- 15,2	18,6	7,1	29,0	- 60,6	- 41,1	- 44,5
April	- 6,5	- 27,5	- 25,9	- 6,6	- 22,9	- 23,3	- 23,9	1,5	- 13,3	- 50,7	- 57,0	- 56,9
Mai	- 6,7	- 0,8	3,2	- 13,8	- 14,8	- 14,8	- 14,7	- 14,3	- 2,4	122,2	47,6	28,4
Juni	22,9	- 4,9	- 0,4	1,8	27,8	26,0	24,4	37,6	60,3	61,8	83,3	- 19,7
Juli	- 9,7	- 54,2	105,0	- 29,6	- 52,0	- 59,1	- 51,5	- 50,3	21,2	81,3	44,6	574,7
August	- 2,3	- 4,0	- 23,8	- 29,0	- 27,6	- 14,0	- 26,4	- 20,3	37,5	132,3	88,8	- 42,5
September	14,0	16,5	52,3	- 6,2	0,5	19,7	1,5	8,6	34,7	167,9	65,1	138,7
Oktober	- 8,4	- 37,7	- 34,7	- 16,4	- 40,9	- 36,1	- 37,8	- 38,0	56,0	- 51,7	- 12,1	- 17,4
November	- 23,9	- 29,8	- 8,4	- 22,5	- 17,0	- 31,5	- 18,7	- 12,0	- 31,5	19,7	8,8	- 7,3
Dezember	3,0	- 21,9	46,4	- 2,6	10,4	27,0	14,0	26,2	30,8	37,8	44,4	28,7

^{*)} von den Bauaufsichtsbehörden gemeldete Baugenehmigungen

2. Baugenehmigungen *) für Wohngebäude Januar bis Dezember 2021

Gebäudeart Bauherrngruppe	Alle Baumaßnahmen				Errichtung neuer Gebäude				
	Gebäude	Wohnungen	Wohnräume	veranschlagte Kosten der Bauwerke	Gebäude	Rauminhalt	Wohnungen		veranschlagte Kosten der Bauwerke
							insgesamt	Wohnfläche	
Anzahl				1 000 EUR	Anzahl	1 000 m ³	Anzahl	100 m ²	1 000 EUR
Januar bis Dezember 2020									
Wohngebäude mit 1 Wohnung	x	x	x	x	1 839	1 442	1 839	2 727	475 220
Wohngebäude mit 2 Wohnungen	x	x	x	x	100	112	200	217	36 611
Wohngebäude mit 3 oder mehr Wohnungen	x	x	x	x	172	1 068	2 380	1 928	332 452
Wohnheime	8	197	230	20 629	3	24	129	37	11 918
Wohngebäude insgesamt	3 795	5 679	23 294	1 152 590	2 114	2 646	4 548	4 908	856 201
darunter mit Eigentumswohnungen	105	749	2 377	103 442	52	300	616	521	82 203
Von den Wohngebäuden entfielen auf öffentliche Bauherren	24	142	408	27 117	6	46	99	70	15 452
Unternehmen	301	2 106	5 891	366 443	128	802	1 795	1 447	255 671
davon Wohnungsunternehmen	227	1 464	4 125	274 093	94	566	1 248	1 036	183 223
Immobilienfonds	8	162	292	18 635	3	23	105	35	10 411
sonstige Unternehmen (ohne Wohnungsunternehmen)	66	480	1 474	73 715	31	214	442	376	62 037
private Haushalte	3 450	3 272	16 697	737 108	1 967	1 761	2 545	3 329	570 347
Organisationen ohne Erwerbszweck	20	159	298	21 922	13	36	109	63	14 731
Januar bis Dezember 2021									
Wohngebäude mit 1 Wohnung	x	x	x	x	1 781	1 378	1 781	2 627	486 996
Wohngebäude mit 2 Wohnungen	x	x	x	x	102	121	204	230	41 887
Wohngebäude mit 3 oder mehr Wohnungen	x	x	x	x	170	746	1 662	1 361	251 299
Wohnheime	9	141	152	7 934	5	29	117	51	6 580
Wohngebäude insgesamt	3 841	4 607	20 879	1 100 642	2 058	2 274	3 764	4 269	786 762
darunter mit Eigentumswohnungen	87	424	1 472	76 589	36	181	350	314	59 319
Von den Wohngebäuden entfielen auf öffentliche Bauherren	17	89	125	11 043	4	14	52	23	5 554
Unternehmen	330	1 226	4 112	313 350	153	550	1 162	985	188 622
davon Wohnungsunternehmen	216	746	2 739	250 698	95	421	823	728	142 178
Immobilienfonds	20	40	107	8 822	2	9	18	16	4 770
sonstige Unternehmen (ohne Wohnungsunternehmen)	94	440	1 266	53 830	56	119	321	242	41 674
private Haushalte	3 483	3 219	16 570	769 323	1 898	1 696	2 480	3 241	589 042
Organisationen ohne Erwerbszweck	11	73	72	6 926	3	14	70	20	3 544
Veränderung gegenüber dem Vorjahreszeitraum									
Wohngebäude mit 1 Wohnung	x	x	x	x	- 58	- 64	- 58	- 99	11 776
Wohngebäude mit 2 Wohnungen	x	x	x	x	2	9	4	13	5 276
Wohngebäude mit 3 oder mehr Wohnungen	x	x	x	x	- 2	- 322	- 718	- 567	- 81 153
Wohnheime	1	- 56	- 78	- 12 695	2	5	- 12	14	- 5 338
Wohngebäude insgesamt	46	- 1 072	- 2 415	- 51 948	- 56	- 372	- 784	- 639	- 69 439
darunter mit Eigentumswohnungen	- 18	- 325	- 905	- 26 853	- 16	- 119	- 266	- 207	- 22 884
Von den Wohngebäuden entfielen auf öffentliche Bauherren	- 7	- 53	- 283	- 16 074	- 2	- 32	- 47	- 46	- 9 898
Unternehmen	29	- 880	- 1 779	- 53 093	25	- 252	- 633	- 461	- 67 049
davon Wohnungsunternehmen	- 11	- 718	- 1 386	- 23 395	1	- 145	- 425	- 308	- 41 045
Immobilienfonds	12	- 122	- 185	- 9 813	- 1	- 14	- 87	- 19	- 5 641
sonstige Unternehmen (ohne Wohnungsunternehmen)	28	- 40	- 208	- 19 885	25	- 95	- 121	- 134	- 20 363
private Haushalte	33	- 53	- 127	32 215	- 69	- 65	- 65	- 89	18 695
Organisationen ohne Erwerbszweck	- 9	- 86	- 226	- 14 996	- 10	- 22	- 39	- 43	- 11 187

*) von den Bauaufsichtsbehörden gemeldete Baugenehmigungen

3. Baugenehmigungen *) für Nichtwohngebäude Januar bis Dezember 2021

Gebäudeart ----- Bauherrengruppe	Alle Baumaßnahmen				Errichtung neuer Gebäude				
	Gebäude	Nutz- fläche	Woh- nungen	veran- schlagte Kosten der Bauwerke	Ge- bäude	Raum- inhalt	Nutz- fläche	Woh- nungen	veran- schlagte Kosten der Bauwerke
	Anzahl	100 m ²	Anzahl	1 000 Euro	Anzahl	1 000 m ³	100 m ²	Anzahl	1 000 Euro
Januar bis Dezember 2020									
Anstaltsgebäude	30	122	53	18 477	18	64	120	54	14 941
Büro- und Verwaltungsgebäude	82	390	35	126 893	39	210	378	-	84 334
Landwirtschaftliche Betriebsgebäude	83	379	3	21 423	59	236	331	-	18 971
Nichtlandwirtschaftliche Betriebsgebäude darunter	753	5 140	38	424 331	543	3 719	4 627	16	362 514
Fabrik- und Werkstattgebäude	157	1 651	21	137 281	95	1 209	1 346	5	113 064
Handelsgebäude	67	431	13	40 583	25	261	389	7	33 259
Warenlagergebäude	154	2 346	3	148 457	123	1 935	2 220	4	143 193
Hotels und Gaststätten	33	258	-	63 745	7	126	231	-	42 627
Sonstige Nichtwohngebäude	311	879	29	318 421	186	530	770	37	250 081
Nichtwohngebäude insgesamt	1 259	6 908	158	909 545	845	4 758	6 226	107	730 841
Öffentliche Bauherren	181	863	- 1	354 935	110	561	798	-	282 477
Unternehmen	514	5 370	55	466 465	339	3 901	4 831	35	394 188
davon:									
Wohnungsunternehmen	15	153	- 3	15 856	9	73	162	-	9 495
Immobilienfonds	9	80	29	22 260	3	46	86	-	8 398
Land- und Forstw., Tierh., Fischerei	64	352	1	19 318	47	223	307	-	16 859
Produzierendes Gewerbe	176	2 008	8	154 647	122	1 447	1 593	6	127 953
Handel, Kreditinst., Dienstl., Vers., Verkehr u. Nachr. überm.	250	2 776	20	254 384	158	2 113	2 684	29	231 483
Private Haushalte	528	501	45	51 946	372	212	442	6	27 459
Organisationen o. Erwerbszweck	36	174	59	36 199	24	84	154	66	26 717
Januar bis Dezember 2021									
Anstaltsgebäude	41	221	25	47 484	18	77	146	24	23 654
Büro- und Verwaltungsgebäude	94	390	- 7	89 641	50	176	336	-	62 218
Landwirtschaftliche Betriebsgebäude	114	477	1	19 080	88	287	448	1	15 142
Nichtlandwirtschaftliche Betriebsgebäude darunter	897	6 583	39	771 172	657	4 952	6 189	15	715 511
Fabrik- und Werkstattgebäude	210	1 593	10	380 237	124	1 234	1 454	4	352 958
Handelsgebäude	86	358	36	44 317	36	204	328	8	30 082
Warenlagergebäude	179	3 791	1	245 014	155	3 098	3 626	-	242 723
Hotels und Gaststätten	36	180	- 6	39 915	10	73	145	-	31 432
Sonstige Nichtwohngebäude	276	623	28	198 443	178	456	561	2	131 848
Nichtwohngebäude insgesamt	1 422	8 294	86	1 125 820	991	5 948	7 680	42	948 373
Öffentliche Bauherren	144	737	- 40	225 292	85	532	649	-	171 348
Unternehmen	588	6 581	49	768 063	402	4 974	6 091	5	697 973
davon:									
Wohnungsunternehmen	16	111	32	22 687	10	78	113	-	16 418
Immobilienfonds	11	298	1	10 840	6	377	295	1	9 623
Land- und Forstw., Tierh., Fischerei	80	455	1	17 313	65	281	421	-	13 743
Produzierendes Gewerbe	212	2 485	- 3	456 836	144	2 222	2 311	2	427 727
Handel, Kreditinst., Dienstl., Vers., Verkehr u. Nachr. überm.	269	3 232	18	260 387	177	2 015	2 951	2	230 462
Private Haushalte	652	720	90	70 682	485	336	713	29	49 303
Organisationen o. Erwerbszweck	38	256	- 13	61 783	19	105	227	8	29 749
Veränderung gegenüber dem Vorjahreszeitraum									
Nichtwohngebäude insgesamt	163	1 386	- 72	216 275	146	1 190	1 454	- 65	217 532
davon									
Öffentliche Bauherren	- 37	- 126	- 39	- 129 643	- 25	- 29	- 150	-	- 111 129
Unternehmen	74	1 211	- 6	301 598	63	1 073	1 260	- 30	303 785
davon:									
Wohnungsunternehmen	1	- 43	35	6 831	1	5	- 48	-	6 923
Immobilienfonds	2	218	- 28	- 11 420	3	331	209	1	1 225
Land- und Forstw., Tierh., Fischerei	16	103	-	- 2 005	18	58	114	-	- 3 116
Produzierendes Gewerbe	36	476	- 11	302 189	22	775	718	- 4	299 774
Handel, Kreditinst., Dienstl., Vers., Verkehr u. Nachr. überm.	19	457	- 2	6 003	19	- 98	268	- 27	- 1 021
Private Haushalte	124	219	45	18 736	113	124	272	23	21 844
Organisationen o. Erwerbszweck	2	82	- 72	25 584	- 5	21	72	- 58	3 032

*) von den Bauaufsichtsbehörden gemeldete Baugenehmigungen

**4. Baugenehmigungen ^{*)} für Wohn-
Hochbau
Dezember**

Lfd. Nr.	Kreisfreie Stadt Landkreis Land	Alle Baumaßnahmen					Errichtung			
		Gebäude	Nutz- fläche	Wohnungen		veran- schlagte Kosten der Bauwerke	Ge- bäude	Raum- inhalt	Wohnungen	
				ins- gesamt	Wohn- fläche				ins- gesamt	Wohn- fläche
Anzahl	100 m ²	Anzahl	100 m ²	1 000 EUR	Anzahl	1 000 m ³	Anzahl	100 m ²		
1	Stadt Erfurt	17	20	6	9	4 212	6	4	6	9
2	Stadt Gera	23	2	15	19	3 140	13	7	13	15
3	Stadt Jena	53	126	100	159	93 377	18	69	143	139
4	Stadt Suhl	5	3	2	4	996	2	1	2	2
5	Stadt Weimar	8	2	6	10	2 095	6	4	6	10
6	Eichsfeld	25	29	16	22	6 873	11	11	12	19
7	Nordhausen	14	21	4	6	1 768	3	2	3	4
8	Wartburgkreis	26	54	17	21	8 668	12	8	15	17
9	Unstrut-Hainich-Kreis	22	22	35	31	7 962	7	11	25	21
10	Kyffhäuserkreis	18	15	28	26	4 993	6	9	21	17
11	Schmalkalden-Meiningen	19	56	9	12	8 064	7	5	8	10
12	Gotha	15	7	1	15	8 165	4	6	12	12
13	Sömmerda	23	34	7	10	3 491	5	4	5	8
14	Hildburghausen	6	1	2	2	506	1	1	1	1
15	Ilm-Kreis	28	74	18	23	7 864	17	10	17	22
16	Weimarer Land	19	11	11	21	8 148	8	10	11	18
17	Sonneberg	7	42	5	6	1 177	1	1	1	2
18	Saalfeld-Rudolstadt	-	-	-	-	-	-	-	-	-
19	Saale-Holzland-Kreis	21	1	12	16	4 406	7	5	7	11
20	Saale-Orla-Kreis	9	7	1	6	2 411	3	3	4	8
21	Greiz	7	2	1	2	658	1	1	1	1
22	Altenburger Land	16	5	13	16	4 214	9	7	12	14
23	Thüringen	381	531	307	435	183 188	147	180	325	359
	davon									
24	kreisfreie Städte	106	153	129	201	103 820	45	85	170	175
25	Landkreise	275	378	178	234	79 368	102	94	155	185
	Nachrichtlich:									
	Thüringen									
26	Dezember 2020	370	336	393	472	125 088	151	163	256	315

^{*)} von den Bauaufsichtsbehörden gemeldete Baugenehmigungen

**und Nichtwohngebäude nach Kreisen
insgesamt
2021**

neuer Wohngebäude					Errichtung neuer Nichtwohngebäude					Lfd. Nr.
veran- schlagte Kosten der Bauwerke	dar. Wohngebäude mit 1 und 2 Wohnungen			veran- schlagte Kosten der Bauwerke	Ge- bäude	Raum- inhalt	Nutz- fläche	Woh- nungen	veran- schlagte Kosten der Bauwerke	
	Ge- bäude	Raum- inhalt	Woh- nungen							
1 000 EUR	Anzahl	1 000 m ³	Anzahl	1 000 EUR	Anzahl	1 000 m ³	100 m ²	Anzahl	1 000 EUR	
1 418	6	4	6	1 418	5	10	16	1	2 042	1
2 662	13	7	13	2 662	-	-	-	-	-	2
31 154	4	6	5	2 707	4	58	95	-	19 191	3
363	2	1	2	363	1	2	4	-	150	4
1 735	6	4	6	1 735	1	1	1	-	300	5
4 251	11	11	12	4 251	1	5	9	-	850	6
582	3	2	3	582	3	1	3	-	273	7
3 183	11	8	12	2 864	6	22	46	-	3 856	8
4 153	5	3	6	1 402	9	13	18	-	1 011	9
2 589	4	3	5	810	1	7	9	-	356	10
1 870	7	5	8	1 870	5	24	33	-	2 730	11
1 413	3	2	3	945	1	2	4	-	162	12
1 894	5	4	5	1 894	12	18	35	-	1 273	13
126	1	1	1	126	1	1	2	-	218	14
3 861	17	10	17	3 861	4	64	70	-	3 599	15
4 324	7	7	7	2 221	3	4	6	-	234	16
454	1	1	1	454	2	20	45	-	483	17
-	-	-	-	-	-	-	-	-	-	18
2 103	7	5	7	2 103	2	2	5	-	655	19
916	3	3	4	916	2	1	2	1	495	20
305	1	1	1	305	3	1	2	-	256	21
3 231	9	7	12	3 231	2	1	3	-	94	22
72 587	126	95	136	36 720	68	259	403	2	38 228	23
37 332	31	22	32	8 885	11	71	115	1	21 683	24
35 255	95	73	104	27 835	57	187	288	1	16 545	25
57 496	141	114	149	38 068	52	188	279	-	29 693	26

**5. Baugenehmigungen ^{*)} für Wohn-
Hochbau
Oktober bis**

Lfd. Nr.	Kreisfreie Stadt Landkreis Land	Alle Baumaßnahmen					Errichtung			
		Gebäude	Nutz- fläche	Wohnungen		veran- schlagte Kosten der Bauwerke	Ge- bäude	Raum- inhalt	Wohnungen	
				ins- gesamt	Wohn- fläche				ins- gesamt	Wohn- fläche
Anzahl	100 m ²	Anzahl	100 m ²	1 000 EUR	Anzahl	1 000 m ³	Anzahl	100 m ²		
1	Stadt Erfurt	52	54	- 5	57	26 374	24	22	38	44
2	Stadt Gera	47	15	23	34	6 411	20	13	20	26
3	Stadt Jena	79	213	140	194	121 751	25	89	182	171
4	Stadt Suhl	20	10	10	17	3 071	8	6	8	13
5	Stadt Weimar	22	33	71	65	15 473	15	37	70	63
6	Eichsfeld	68	182	50	65	25 783	31	30	42	56
7	Nordhausen	48	68	66	56	14 529	13	25	40	39
8	Wartburgkreis	75	122	58	79	20 944	39	36	59	74
9	Unstrut-Hainich-Kreis	82	59	82	88	21 424	33	38	67	71
10	Kyffhäuserkreis	44	13	76	60	16 522	12	13	27	25
11	Schmalkalden-Meiningen	57	82	23	35	14 699	22	16	23	31
12	Gotha	57	77	36	53	22 372	15	23	42	44
13	Sömmerda	55	45	32	46	10 502	25	20	30	40
14	Hildburghausen	30	36	31	34	8 330	19	18	30	32
15	Ilm-Kreis	71	148	49	68	19 899	34	30	44	59
16	Weimarer Land	92	101	60	85	27 193	40	37	51	70
17	Sonneberg	18	52	28	7	6 173	6	4	6	8
18	Saalfeld-Rudolstadt	16	27	16	16	3 806	4	6	16	12
19	Saale-Holzland-Kreis	53	4	25	42	10 391	18	15	20	30
20	Saale-Orla-Kreis	38	38	31	33	10 240	14	14	18	28
21	Greiz	30	14	26	29	6 587	8	9	11	15
22	Altenburger Land	46	29	18	26	9 261	15	11	18	22
23	Thüringen	1 100	1 420	946	1 189	421 735	440	511	862	971
	davon									
24	kreisfreie Städte	220	324	239	366	173 080	92	167	318	316
25	Landkreise	880	1 096	707	823	248 655	348	344	544	655
	Nachrichtlich:									
	Thüringen									
26	Oktober bis Dezember 2020	1 235	1 320	1 351	1 551	431 345	516	628	1 064	1 164

*) von den Bauaufsichtsbehörden gemeldete Baugenehmigungen

**und Nichtwohngebäude nach Kreisen
insgesamt
Dezember 2021**

neuer Wohngebäude					Errichtung neuer Nichtwohngebäude					Lfd. Nr.
veran- schlagte Kosten der Bauwerke 1 000 EUR	dar. Wohngebäude mit 1 und 2 Wohnungen			veran- schlagte Kosten der Bauwerke 1 000 EUR	Ge- bäude Anzahl	Raum- inhalt 1 000 m ³	Nutz- fläche 100 m ²	Woh- nungen Anzahl	veran- schlagte Kosten der Bauwerke 1 000 EUR	
	Ge- bäude Anzahl	Raum- inhalt 1 000 m ³	Woh- nungen Anzahl							
7 915	21	15	21	5 793	10	38	55	1	6 823	1
4 810	20	13	20	4 810	4	8	13	-	595	2
36 936	8	9	11	3 846	11	98	171	-	40 727	3
2 231	8	6	8	2 231	6	4	8	-	294	4
13 748	11	9	12	3 740	3	6	10	1	1 374	5
11 254	28	26	30	9 548	8	104	147	1	10 984	6
8 128	12	9	13	3 338	10	14	23	-	2 363	7
11 071	36	27	38	9 815	16	58	96	-	7 113	8
12 561	28	20	31	7 424	19	21	34	-	1 921	9
3 884	10	7	11	2 105	5	18	27	-	1 291	10
5 716	22	16	23	5 716	13	34	47	-	3 831	11
8 837	12	9	12	3 419	11	47	64	-	4 180	12
7 780	24	18	25	7 130	15	19	38	-	1 387	13
6 093	17	15	21	5 131	4	21	27	-	1 432	14
10 355	32	21	32	8 355	13	91	119	-	8 030	15
13 411	37	30	38	10 096	14	81	82	-	5 602	16
1 538	6	4	6	1 538	4	21	47	-	544	17
1 765	2	1	2	405	3	19	24	-	911	18
5 680	17	14	17	5 230	7	5	11	-	929	19
4 549	13	12	15	4 049	12	22	29	17	4 207	20
3 229	7	7	7	2 637	9	9	16	-	1 865	21
4 770	15	11	18	4 770	10	11	24	1	2 484	22
186 261	386	299	411	111 126	207	750	1 110	21	108 887	23
65 640	68	52	72	20 420	34	153	256	2	49 813	24
120 621	318	247	339	90 706	173	596	854	19	59 074	25
209 416	480	387	507	129 449	191	830	997	-	111 061	26

**6. Baugenehmigungen ^{*)} für Wohn-
Hochbau
Januar bis**

Lfd. Nr.	Kreisfreie Stadt Landkreis Land	Alle Baumaßnahmen					Errichtung			
		Gebäude	Nutz- fläche	Wohnungen		veran- schlagte Kosten der Bauwerke	Ge- bäude	Raum- inhalt	Wohnungen	
				ins- gesamt	Wohn- fläche				ins- gesamt	Wohn- fläche
		Anzahl	100 m ²	Anzahl	100 m ²	1 000 EUR	Anzahl	1 000 m ³	Anzahl	100 m ²
1	Stadt Erfurt	234	575	177	274	117 537	92	106	165	201
2	Stadt Gera	166	2 003	57	120	161 979	56	41	65	84
3	Stadt Jena	274	609	535	568	313 195	86	278	568	513
4	Stadt Suhl	81	55	65	70	19 804	33	28	51	52
5	Stadt Weimar	129	210	268	226	80 874	53	120	242	199
6	Eichsfeld	338	645	312	440	115 716	183	183	223	343
7	Nordhausen	228	184	166	197	52 806	79	83	120	152
8	Wartburgkreis	377	502	438	438	131 137	180	196	381	373
9	Unstrut-Hainich-Kreis	350	412	307	379	98 579	149	158	241	291
10	Kyffhäuserkreis	203	138	229	236	73 294	62	78	132	144
11	Schmalkalden-Meiningen	335	462	285	297	98 782	121	115	201	214
12	Gotha	317	337	182	257	93 479	98	103	173	197
13	Sömmerda	195	179	231	242	49 360	101	99	202	197
14	Hildburghausen	165	581	120	147	67 163	87	72	100	126
15	Ilm-Kreis	294	697	250	315	336 400	123	119	183	233
16	Weimarer Land	314	314	188	294	90 522	135	121	162	230
17	Sonneberg	114	265	158	108	64 678	37	29	40	57
18	Saalfeld-Rudolstadt	130	98	131	149	33 628	51	60	114	110
19	Saale-Holzland-Kreis	240	101	120	175	52 707	63	60	85	117
20	Saale-Orla-Kreis	228	221	132	193	49 018	90	71	101	142
21	Greiz	258	116	222	249	64 899	87	81	116	154
22	Altenburger Land	293	130	120	213	60 905	92	72	99	142
23	Thüringen	5 263	8 832	4 693	5 586	2 226 462	2 058	2 274	3 764	4 269
	davon									
24	kreisfreie Städte	884	3 450	1 102	1 257	693 389	320	573	1 091	1 049
25	Landkreise	4 379	5 381	3 591	4 329	1 533 073	1 738	1 701	2 673	3 220
	Nachrichtlich: Thüringen									
26	Januar bis Dezember 2020	5 054	7 480	5 837	6 414	2 062 135	2 114	2 646	4 548	4 908

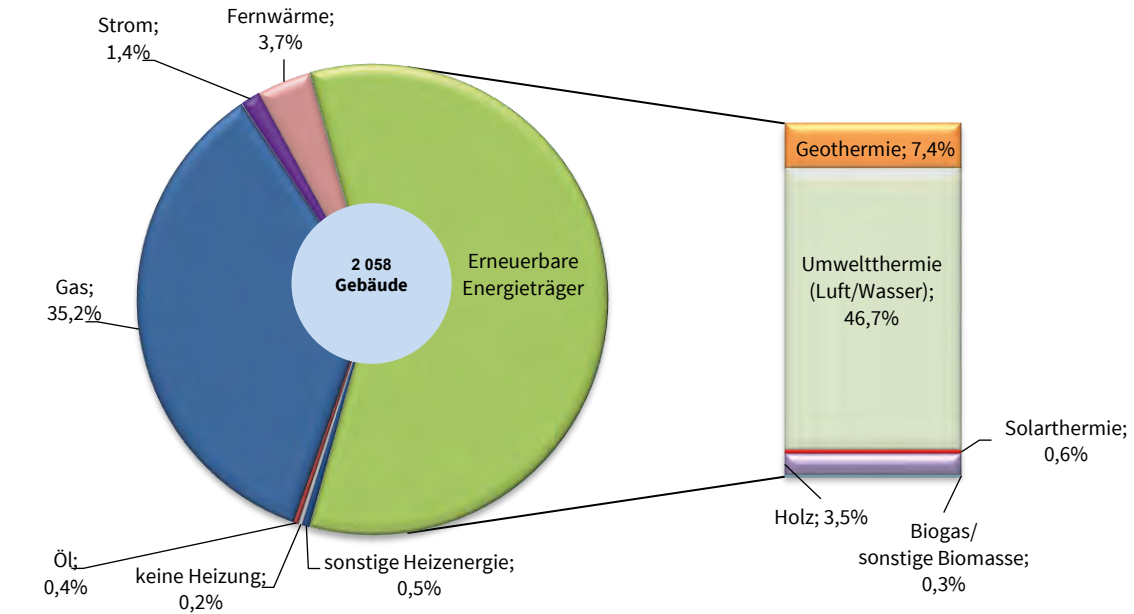
*) von den Bauaufsichtsbehörden gemeldete Baugenehmigungen

**und Nichtwohngebäude nach Kreisen
insgesamt
Dezember 2021**

neuer Wohngebäude					Errichtung neuer Nichtwohngebäude					Lfd. Nr.
veran- schlagte Kosten der Bauwerke	dar. Wohngebäude mit 1 und 2 Wohnungen				Ge- bäude	Raum- inhalt	Nutz- fläche	Woh- nungen	veran- schlagte Kosten der Bauwerke	
	Ge- bäude	Raum- inhalt	Woh- nungen	veran- schlagte Kosten der Bauwerke						
	1 000 EUR	Anzahl	1 000 m ³	Anzahl						
33 306	84	62	88	23 153	39	528	561	2	48 786	1
15 462	55	35	55	13 742	21	1 400	2 003	-	140 658	2
101 295	40	36	48	14 542	44	466	497	1	125 849	3
9 201	31	22	31	7 885	17	26	44	-	2 639	4
43 872	41	28	46	11 355	15	68	150	2	16 246	5
65 731	177	171	195	61 543	42	259	396	2	28 020	6
26 864	77	63	82	20 304	52	64	115	8	14 543	7
69 484	166	129	174	45 523	79	225	391	6	41 481	8
50 041	136	112	143	36 778	71	176	304	1	21 504	9
23 355	56	48	59	15 329	33	79	119	-	15 417	10
40 607	112	86	116	30 688	72	310	381	-	31 059	11
36 750	87	67	91	22 826	70	197	294	1	21 981	12
31 886	90	65	95	22 309	39	93	161	-	11 183	13
24 383	85	69	91	23 421	33	714	538	-	38 629	14
39 582	115	87	115	30 960	51	620	645	-	284 175	15
41 659	128	97	133	33 021	60	194	240	-	27 731	16
11 502	36	26	36	9 502	26	171	268	-	32 944	17
21 312	45	40	47	14 914	22	38	63	-	3 249	18
20 947	59	52	64	17 457	43	63	103	1	8 740	19
24 775	88	67	94	23 425	49	115	164	17	11 699	20
27 824	84	69	86	23 682	51	87	139	-	15 430	21
26 924	91	71	96	26 524	62	55	106	1	6 410	22
786 762	1 883	1 499	1 985	528 883	991	5 948	7 680	42	948 373	23
203 136	251	182	268	70 677	136	2 488	3 254	5	334 178	24
583 626	1 632	1 317	1 717	458 206	855	3 460	4 426	37	614 195	25
856 201	1 939	1 554	2 039	511 831	845	4 758	6 226	107	730 841	26

5. Baugenehmigung für Wohngebäude (Neubau) nach verwendeter primärer Energie zur Heizung
Januar bis Dezember 2021

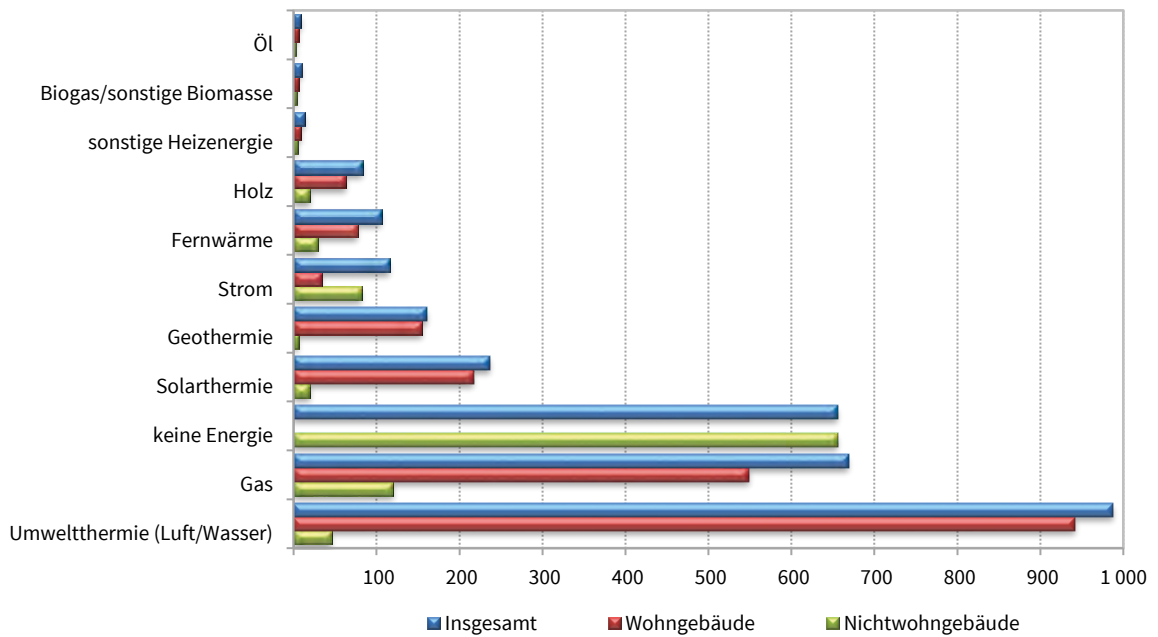
- Anzahl -



Thüringer Landesamt für Statistik

6. Baugenehmigung für Wohn- und Nichtwohngebäude (Neubau) nach verwendeter primärer Energie zur Warmwasserbereitung
Januar Dezember 2021

- Anzahl -



Thüringer Landesamt für Statistik

7. Baugenehmigungen für Wohngebäude Januar bis Dezember 2021 nach Gebäudeart und verwendeter primärer Energie zur Heizung

Neubau

Verwendete primäre Energie zur Heizung	Wohngebäude insgesamt					
	Gebäude	darin Wohnungen	davon Wohngebäude mit ...			
			1 Wohnung	2 Wohnungen	3 oder mehr Wohnungen	
					Gebäude	Wohnungen
Anzahl						
Keine Energie	5	5	5	-	-	-
Konventionelle Energie	760	1 468	650	39	71	740
davon						
Öl	8	10	7	-	1	3
Gas	724	1 417	620	35	69	727
Strom	28	41	23	4	1	10
Erneuerbare Energie	1 205	1 559	1 094	60	51	345
davon						
Geothermie	152	167	141	8	3	10
Umweltthermie ¹⁾	962	1 241	874	47	41	273
Solarthermie	13	39	12	-	1	27
Holz	72	103	62	5	5	31
Biogas/Biomethan	1	4	-	-	1	4
sonstige Biomasse	5	5	5	-	-	-
Fernwärme/Fernkälte	77	718	23	2	52	691
Sonstige	11	14	9	1	1	3
Insgesamt	2 058	3 764	1 781	102	175	1 779

8. Baugenehmigungen für Nichtwohngebäude Januar bis Dezember 2021 nach Gebäudeart und verwendeter primärer Energie zur Heizung

Neubau

Verwendete primäre Energie zur Heizung	Nichtwohngebäude insgesamt							
	Gebäude	darunter						
		Büro- und Verwaltungsgebäude	landwirtschaftliche Betriebsgebäude	nichtlandwirtschaftliche Betriebsgebäude				sonstige Nichtwohngebäude
				Gebäude	darunter			
					Fabrik- und Werkstattgebäude	Handelsgebäude	Warenlagergebäude	
Anzahl								
Keine Energie	639	-	80	463	41	7	122	96
Konventionelle Energie	190	27	3	104	45	19	19	42
davon								
Öl	5	1	1	3	-	-	1	-
Gas	148	21	2	86	39	18	17	27
Strom	37	5	-	15	6	1	1	15
Erneuerbare Energie	124	18	5	71	32	8	10	27
davon								
Geothermie	11	3	1	5	3	-	1	2
Umweltthermie ¹⁾	62	11	1	36	15	7	5	12
Solarthermie	10	1	-	8	3	1	1	1
Holz	37	2	3	20	10	-	2	11
Biogas/Biomethan	-	-	-	-	-	-	-	-
sonstige Biomasse	4	1	-	2	1	-	1	1
Fernwärme/Fernkälte	32	5	-	15	4	1	3	11
Sonstige	6	-	-	4	2	1	1	2
Insgesamt	991	50	88	657	124	36	155	178

1) Luft (Aerothermie) / Wasser (Hydrothermie)

9. Baugenehmigungen für Wohngebäude Januar bis Dezember 2021 nach Gebäudeart und verwendeter primärer Energie zur Warmwasserbereitung
Neubau

Verwendete primäre Energie zur Warmwasserbereitung	Wohngebäude insgesamt					
	Gebäude	darin Wohnungen	davon Wohngebäude mit ...			
			1 Wohnung	2 Wohnungen	3 oder mehr Wohnungen	
					Gebäude	Wohnungen
Anzahl						
Keine Energie	-	-	-	-	-	-
Konventionelle Energie	589	1 213	490	28	71	667
davon						
Öl	6	8	5	-	1	3
Gas	549	1 153	458	24	67	647
Strom	34	52	27	4	3	17
Erneuerbare Energie	1 383	1 823	1 260	71	52	421
davon						
Geothermie	155	170	144	8	3	10
Umweltthermie ¹⁾	942	1 182	862	46	34	228
Solarthermie	217	368	196	12	9	148
Holz	63	94	53	5	5	31
Biogas/Biomethan	1	4	-	-	1	4
sonstige Biomasse	5	5	5	-	-	-
Fernwärme/Fernkälte	77	718	23	2	52	691
Sonstige	9	10	8	1	-	-
Insgesamt	2 058	3 764	1 781	102	175	1 779

10. Baugenehmigungen für Nichtwohngebäude Januar bis Dezember 2021 nach Gebäudeart und verwendeter primärer Energie zur Warmwasserbereitung
Neubau

Verwendete primäre Energie zur Warmwasserbereitung	Nichtwohngebäude insgesamt							
	Gebäude	darunter						
		Büro- und Verwaltungsgebäude	landwirtschaftliche Betriebsgebäude	nichtlandwirtschaftliche Betriebsgebäude				sonstige Nichtwohngebäude
				Gebäude	darunter			
					Fabrik- und Werkstattgebäude	Handelsgebäude	Warenlagergebäude	
Anzahl								
Keine Energie	656	-	79	478	48	7	119	99
Konventionelle Energie	205	29	4	113	45	20	27	44
davon								
Öl	3	1	1	1	-	-	-	-
Gas	120	16	1	68	30	14	14	23
Strom	82	12	2	44	15	6	13	21
Erneuerbare Energie	96	18	5	51	25	7	7	20
davon								
Geothermie	6	1	1	2	1	-	-	2
Umweltthermie ¹⁾	46	9	-	29	13	5	3	7
Solarthermie	20	5	-	8	4	2	1	6
Holz	20	2	4	10	6	-	2	4
Biogas/Biomethan	-	-	-	-	-	-	-	-
sonstige Biomasse	4	1	-	2	1	-	1	1
Fernwärme/Fernkälte	29	3	-	12	4	1	2	13
Sonstige	5	-	-	3	2	1	-	2
Insgesamt	991	50	88	657	124	36	155	178

1) Luft (Aerothermie) / Wasser (Hydrothermie)

11. Baugenehmigungen für Wohn- und Nichtwohngebäude Januar bis Dezember 2021 nach Gebäudeart, Art der Beheizung und vorwiegend verwendeter Heizenergie

Neubau

Lfd	Gebäudeart	Insgesamt	Vorwiegend verwendete Heizenergie: insgesamt					ohne Heizung
			davon sind ...					
			ausgestattet mit					
			Fern- heizung	Block- heizung	Zentral- heizung	Etagen- heizung	Einzelraum- heizung	
Neubau Insgesamt								
1	Wohngebäude zusammen	2 058	77	16	1 912	32	16	5
2	darin: Wohnungen	3 764	718	214	2 750	52	25	5
	davon:							
3	Wohngebäude mit 1 Wohnung	1 781	23	3	1 712	23	15	5
4	Wohngebäude mit 2 Wohnungen	102	2	1	94	5	-	-
5	Wohngebäude mit 3 o. m. Wohnungen	170	52	11	103	4	-	-
6	darin: Wohnungen	1 662	691	189	763	19	-	-
7	Wohnheime	5	-	1	3	-	1	-
8	darin: Wohnungen	117	-	20	87	-	10	-
	darunter:							
9	Wohngebäude mit Eigentumswohnungen	36	3	7	25	1	-	-
10	darin: Wohnungen	350	51	123	173	3	-	-
11	Nichtwohngebäude zusammen	991	32	7	256	2	55	639
	davon:							
12	Anstaltsgebäude	18	1	-	15	-	2	-
13	Büro- und Verwaltungsgebäude	50	5	-	39	-	6	-
14	Landwirtsch. Betriebsgebäude	88	-	-	7	1	-	80
15	Nichtlandwirtsch. Betriebsgebäude	657	15	5	147	1	26	463
	darunter:							
16	Fabrik- und Werkstattgebäude	124	4	1	70	-	8	41
17	Handelsgebäude	36	1	-	27	-	1	7
18	Warenlagergebäude	155	3	3	24	-	3	122
19	Hotels und Gaststätten	10	3	1	5	1	-	-
20	Sonstige Nichtwohngebäude	178	11	2	48	-	21	96
Neubau Fertigteilbau								
1	Wohngebäude zusammen	546	26	8	481	18	9	4
2	darin: Wohnungen	1 062	246	140	634	20	18	4
	davon:							
3	Wohngebäude mit 1 Wohnung	481	3	1	449	16	8	4
4	Wohngebäude mit 2 Wohnungen	25	1	-	22	2	-	-
5	Wohngebäude mit 3 o. m. Wohnungen	36	22	6	8	-	-	-
6	darin: Wohnungen	449	241	119	89	-	-	-
7	Wohnheime	4	-	1	2	-	1	-
8	darin: Wohnungen	82	-	20	52	-	10	-
	darunter:							
9	Wohngebäude mit Eigentumswohnungen	8	-	6	2	-	-	-
10	darin: Wohnungen	149	-	119	30	-	-	-
11	Nichtwohngebäude zusammen	476	22	5	135	1	30	283
	davon:							
13	Anstaltsgebäude	4	-	-	3	-	1	-
15	Büro- und Verwaltungsgebäude	27	3	-	18	-	6	-
17	Landwirtsch. Betriebsgebäude	49	-	-	2	-	-	47
19	Nichtlandwirtsch. Betriebsgebäude	345	13	5	100	1	13	213
	darunter:							
21	Fabrik- und Werkstattgebäude	85	4	1	49	-	7	24
23	Handelsgebäude	28	1	-	19	-	1	7
25	Warenlagergebäude	119	3	3	22	-	2	89
27	Hotels und Gaststätten	6	1	1	3	1	-	-
29	Sonstige Nichtwohngebäude	51	6	-	12	-	10	23

