



STATISTISCHER BERICHT

G IV - m 3/21

Gäste und Übernachtungen in Thüringen März 2021

Vorläufige Ergebnisse

Bestell-Nr. 07 401

Zeichenerklärung

- nichts vorhanden (genau Null)
- 0 weniger als die Hälfte von 1 in der letzten besetzten Stelle, jedoch mehr als nichts
- . Zahlenwert unbekannt oder geheim zu halten
- ... Zahlenwert lag bei Redaktionsschluss noch nicht vor
- x Tabellenfach gesperrt, weil Aussage nicht sinnvoll
- p vorläufige Zahl
- r berichtigte Zahl
- / Zahlenwert nicht sicher genug
- () Aussagewert eingeschränkt

Anmerkung: Abweichungen in den Summen, auch im Vergleich zu anderen Veröffentlichungen, erklären sich aus dem Runden von Einzelwerten.

Herausgeber:

Thüringer Landesamt für Statistik

Europaplatz 3, 99091 Erfurt

Postfach 90 01 63, 99104 Erfurt

Telefon: 0361 57331-9642

Telefax: 0361 57331-9699

Internet: statistik.thueringen.de

E-Mail: auskunft@statistik.thueringen.de

Auskunft erteilt:

Referat: Handel, Dienstleistungen, Gastgewerbe,
Beherbergungen, Unternehmensregister,
Verwaltungsdatenverwendung

Telefon: 0361 57331-9445

Herausgegeben im Juni 2021

Heft-Nr.: 117/21

Preis: 5,00 Euro

© Thüringer Landesamt für Statistik, Erfurt, 2021

Vervielfältigung und Verbreitung, auch auszugsweise, mit Quellenangabe gestattet.

Inhaltsverzeichnis

	Seite
Vorbemerkungen	3
Überblick zur aktuellen Lage im Tourismus	6
Tabellen	
1. Geöffnete Beherbergungsstätten, angebotene Gästebetten, Kapazitätsauslastung, Ankünfte, Übernachtungen und durchschnittliche Aufenthaltsdauer nach Monaten der Jahre 2018 bis 2021 (ohne Camping)	11
2. Ankünfte, Übernachtungen und Aufenthaltsdauer der Gäste in Beherbergungsbetrieben (einschl. Camping) nach Betriebsarten und dem ständigen Wohnsitz der Gäste	12
3. Ankünfte, Übernachtungen und Aufenthaltsdauer der Gäste in Beherbergungsstätten nach Herkunftsländern (ohne Camping)	13
4. Ankünfte, Übernachtungen und Aufenthaltsdauer der Gäste auf Campingplätzen nach Herkunftsländern	14
5. Ankünfte, Übernachtungen und Aufenthaltsdauer der Gäste in Beherbergungsbetrieben (einschl. Camping) nach Reisegebieten und dem ständigen Wohnsitz der Gäste	15
6. Ankünfte, Übernachtungen und Aufenthaltsdauer der Gäste in Beherbergungsstätten nach Kreisen und dem ständigen Wohnsitz der Gäste (ohne Camping)	16
7. Beherbergungsstätten, angebotene Gästebetten und Kapazitätsauslastung nach Betriebsarten sowie Campingplätze	18
8. Beherbergungsstätten, angebotene Gästebetten und Kapazitätsauslastung nach Reisegebieten sowie Campingplätze	19
9. Beherbergungsstätten, angebotene Gästebetten und Kapazitätsauslastung nach Kreisen (ohne Camping)	20

Grafiken

1. Ankünfte und Übernachtungen in Beherbergungsstätten 2020 bis 2021 nach Monaten (ohne Camping) 7
2. Übernachtungen in Beherbergungsstätten und auf Campingplätzen im März 2021 nach Betriebsarten 7
3. Übernachtungen in Beherbergungsstätten und auf Campingplätzen im März 2021 nach Reisegebieten 8
4. Veränderung der Ankünfte und Übernachtungen gegenüber dem Vorjahresmonat im März 2021 nach Reisegebieten in Prozent (einschl. Camping) 8
5. Ankünfte und Übernachtungen in Beherbergungsstätten (ohne Camping) im März 2021 nach ausgewählten Herkunftsländern der Gäste 9
6. Ankünfte und Übernachtungen in Beherbergungsstätten (ohne Camping) im März 2021 nach Kreisen 10

Karte

- Reisegebiete in Thüringen 21

Vorbemerkungen

Rechtsgrundlage

Rechtsgrundlage für die Erhebung ist das Gesetz zur Neuordnung der Statistik über die Beherbergung im Reiseverkehr (Beherbergungsstatistikgesetz - BeherbStatG) vom 22. Mai 2002 (BGBl. I S. 1642) in Verbindung mit dem Gesetz über die Statistik für Bundeszwecke (Bundesstatistikgesetz - BStatG) vom 22. Januar 1987 (BGBl. I S. 462, 565), in den jeweils aktuell gültigen Fassungen, sowie die Verordnung (EU) Nr. 692/2011 des Europäischen Parlaments und des Rates über die europäische Tourismusstatistik und zur Aufhebung der Richtlinie 95/57/EG des Rates (ABl. L 192 vom 22.7.2011, S. 17).

Erhebungsmerkmale

Erhebungsmerkmale der monatlichen Bundesstatistik sind Ankünfte und Übernachtungen von Gästen im Reiseverkehr, bei Gästen mit Wohnsitz außerhalb der Bundesrepublik Deutschland wird auch das Herkunftsland erfragt. Außerdem werden die Anzahl der im Berichtsmonat angebotenen Gästebetten sowie die Anzahl der Stellplätze auf Campingplätzen erhoben. Bei Hotels, Hotels garnis, Gasthöfen und Pensionen wird jeweils zum 31. Juli eines Jahres die Anzahl der Gästezimmer erfasst, seit Januar 2012 werden bei Betrieben mit mindestens 25 Gästezimmern zusätzlich monatliche Angaben zur Gästezimmerauslastung erfasst.

Berichtskreis

Auskunftspflichtig sind alle Inhaber bzw. Leiter von Beherbergungsstätten mit mindestens zehn Gästebetten bzw. von Campingplätzen mit mindestens zehn Stellplätzen (ohne Dauercamping), unabhängig davon, ob die Beherbergung Hauptzweck (z. B. Hotels, Pensionen) oder nur Nebenzweck des Betriebes (z. B. bei Heilstätten, Sanatorien) ist.

Hinweise

Mit den Angaben zum Merkmal "Auslastung" ist stets die europaweit einheitlich definierte "Nettoauslastung" gemeint. Sie bezieht sich auf die verfügbaren, das heißt die tatsächlich angebotenen Kapazitäten in den im jeweiligen Berichtszeitraum geöffneten Betrieben.

Die im Rahmen der "Monatserhebung im Tourismus" ermittelten Ergebnisse der Monate Januar bis November tragen **vorläufigen Charakter**, da sie monatlich auf Grund nachträglicher Korrekturen der Auskunftspflichtigen bzw. durch die Einarbeitung verspätet eingegangener Meldungen neu berechnet werden. Deshalb sind Abweichungen zu vorherigen Berichten möglich.

Alle Angaben für das Jahr 2021 beziehen sich auf den Gebietsstand 01.01.2021.

Zum 1. Januar 2013 trat in Thüringen eine Neuordnung der Reisegebietsstruktur in Kraft. Im Zuge dieser Neuordnung entstanden aus den von 2006 bis 2012 bestehenden sechs Reisegebieten zehn, darunter vier vollständig neue und zwei veränderte Reisegebiete. Die neuen Reisegebiete wurden anhand abgestimmter Kriterien zur Beurteilung der Markt- und Managementstärke ausgewählt und ermöglichen einen besseren Regionalbezug in der Beherbergungsstatistik. Zum 1. Januar 2018 wurden die Reisegebiete Kyffhäuser und Südharz zu einem neuen Reisegebiet Südharz Kyffhäuser zusammengelegt.

Für die Berechnung der Entwicklung gegenüber dem Vorjahr werden bei Änderungen zum Gebietsstand die Angaben des Vorjahres auf den aktuellen Gebietsstand bzw. auf die aktuelle Reisegebietsstruktur umgerechnet.

Aus Gründen der statistischen Geheimhaltung werden Gemeinden, in denen sich weniger als drei geöffnete Beherbergungsstätten befinden, nicht ausgewiesen. Darüber hinaus geheim zu haltende Daten werden ausgepunktet.

Definitionen und Begriffserläuterungen

Erhebungs- und Darstellungsmerkmale

Beherbergung im Reiseverkehr: Unterbringung von Personen, die sich nicht länger als ein Jahr ohne Unterbrechung an einem anderen Ort als ihrem gewöhnlichen Wohnsitz aufhalten. Der vorübergehende Ortswechsel kann durch Urlaub und Freizeit aber auch durch die Wahrnehmung privater und geschäftlicher Kontakte, den Besuch von Tagungen und Fortbildungsveranstaltungen, Maßnahmen zur Wiederherstellung der Gesundheit oder sonstige Gründe veranlasst sein.

Beherbergungsstätten: Betriebe, die nach Einrichtung und Zweckbestimmung dazu dienen, mindestens zehn Gäste im Reiseverkehr gleichzeitig zu beherbergen. Hierzu zählen Hotels, Gasthöfe, Pensionen, Ferienunterkünfte und ähnliche Einrichtungen, Vorsorge- und Rehabilitationskliniken sowie Schulungsheime.

Beherbergungsbetriebe: Beherbergungsstätten und Campingplätze (bei Campingplätzen wird ein Stellplatz mit vier Schlafgelegenheiten gleichgesetzt).

Gästezimmer: Als Gästezimmer gilt eine Einheit, die aus einem Raum oder einer Gruppe von Räumen besteht, die eine unteilbare Mieteinheit in einem Beherbergungsbetrieb bilden. Bei den Gästezimmern kann es sich um Einzel-, Doppel- oder Mehrbettzimmer handeln, je nachdem, ob sie zur dauerhaften Beherbergung von einer, zwei oder mehr Personen eingerichtet sind. Die Zahl der Gästezimmer wird einmal im Jahr zum Stichtag 31. Juli erhoben. Gezählt werden die an diesem Stichtag tatsächlich zur Beherbergung von Gästen zur Verfügung stehenden Gästezimmer. Zimmer, die von Mitarbeitern des Betriebes genutzt werden, zählen nicht als Gästezimmer. Ein Appartement ist eine spezielle Art von Gästezimmer. Es besteht aus einem oder mehreren Räumen mit Küche, separatem Bad und/oder Toilette.

Angebotene Betten/Schlafgelegenheiten: Anzahl der Betten und Schlafgelegenheiten, die am letzten Öffnungstag des Berichtsmonates zur Beherbergung von Gästen zur Verfügung standen. Die Anzahl der Betten/Schlafgelegenheiten entspricht dabei der Anzahl der Personen, die bei Normalbelegung gleichzeitig hätten übernachten können. Nicht berücksichtigt werden behelfsmäßige Schlafgelegenheiten (z. B. Schlafcouchen, Zustellbetten, Kinderbetten), bei deren Benutzung lediglich ein Aufschlag zum Übernachtungspreis berechnet wird. Im Campingbereich wird gemäß einer Vorgabe der Europäischen Kommission ein Stellplatz mit vier Betten gleichgesetzt.

Ankünfte: Anzahl von Gästen in einer Beherbergungsstätte, die im Berichtszeitraum ankamen und zum vorübergehenden Aufenthalt ein Gästebett belegten.

Übernachtungen: Anzahl der Übernachtungen von Gästen, die im Berichtszeitraum ankamen oder aus dem vorherigen Berichtszeitraum noch anwesend waren.

Durchschnittliche Aufenthaltsdauer: Die durchschnittliche Aufenthaltsdauer wird ermittelt, indem die Zahl der Übernachtungen durch die der Ankünfte geteilt wird. Sie kann zum Beispiel in Orten mit Vorsorge- und Rehabilitationskliniken rechnerisch höher sein als die Zahl der Kalendertage des Berichtszeitraums.

Durchschnittliche Auslastung der Betten: Die durchschnittliche Auslastung ist der rechnerische Wert, der die Inanspruchnahme der Schlafgelegenheiten in einem Berichtszeitraum ausdrückt. Die prozentuale Angabe wird ermittelt, indem die Zahl der Übernachtungen durch die so genannten „Bettentage“ geteilt wird. Letztere sind das Produkt aus angebotenen Schlafgelegenheiten und der Zahl der Tage, an denen ein Betrieb im Berichtszeitraum tatsächlich geöffnet hatte. Sie beschreiben damit die im Berichtszeitraum angebotene Bettenkapazität.

Herkunftsländer: Für die Erfassung ist grundsätzlich der ständige Wohnsitz oder gewöhnliche Aufenthaltsort der Gäste maßgebend, nicht dagegen deren Staatsangehörigkeit bzw. Nationalität.

Gliederungsmerkmale

Reisegebiete: Gliederung nach nichtadministrativen Gebietseinheiten, die sich im Wesentlichen an naturräumliche Gegebenheiten anlehnen.

Gemeindegruppen: Zusammenfassung von Gemeinden/Teilen von Gemeinden nach Arten der aufgrund landesrechtlicher Vorschriften verliehenen staatlichen Anerkennung (z. B. als Mineral- und Moorbad, Luftkurort, Erholungsort). Gemeinden/Teile von Gemeinden ohne diese Anerkennung sind in der Gruppe "Sonstige Gemeinden" enthalten. Die Zuordnung erfolgt durch das Thüringer Ministerium für Wirtschaft, Wissenschaft und Digitale Gesellschaft und wird jährlich abgestimmt.

Betriebsarten: Gruppierungen der Beherbergungsstätten auf der Grundlage der Systematik der Wirtschaftszweige:

1. Hotels, Gasthöfe und Pensionen

Hotels: Beherbergungsstätten, die jedermann zugänglich sind und in denen ein Restaurant - auch für Passanten - vorhanden ist sowie in der Regel weitere Einrichtungen oder Räume für unterschiedliche Zwecke (Konferenzen, Seminare, Sport, Freizeit, Erholung) zur Verfügung stehen.

Hotels garnis: Beherbergungsstätten, die jedermann zugänglich sind und in denen als Mahlzeit höchstens ein Frühstück angeboten wird.

Gasthöfe: Beherbergungsstätten, die jedermann zugänglich sind und in denen außer dem Gastraum in der Regel keine weiteren Aufenthaltsräume zur Verfügung stehen.

Pensionen: Beherbergungsstätten, die jedermann zugänglich sind und in denen Speisen und Getränke nur an Hausgäste abgegeben werden.

2. Ferienunterkünfte und ähnliche Beherbergungsstätten

Jugendherbergen und Hütten: Beherbergungsstätten mit in der Regel einfacher Ausstattung, vorzugsweise für Jugendliche oder Angehörige der sie tragenden Organisation (z. B. Wanderverein), in denen Speisen und Getränke in der Regel nur an Hausgäste abgegeben werden.

Erholungs- und Ferienheime: Beherbergungsstätten, die nur bestimmten Personenkreisen - z. B. Mitgliedern eines Vereins oder einer Organisation, Beschäftigten eines Unternehmens, Kindern, Müttern, Betreuten sozialer Einrichtungen - zugänglich sind und in denen Speisen und Getränke nur an Hausgäste abgegeben werden.

Ferienzentren: Beherbergungsstätten, die jedermann zugänglich sind und die nach Einrichtung und Zweckbestimmung dazu dienen, wahlweise unterschiedliche Wohn- und Aufenthaltsmöglichkeiten sowie gleichzeitig Freizeiteinrichtungen in Verbindung mit Einkaufsmöglichkeiten und persönlichen Dienstleistungen zum vorübergehenden Aufenthalt anzubieten. Als Mindestausstattung gilt das Vorhandensein von Hotelunterkunft und anderen Wohngelegenheiten (auch mit Kochgelegenheit), einer Gaststätte, von Einkaufsmöglichkeiten zur Deckung des täglichen Bedarfs und des Freizeitbedarfs sowie von Einrichtungen für persönliche Dienstleistungen, z. B. Massageeinrichtungen, Solarium, Sauna, Friseur, und zur aktiven Freizeitgestaltung, z. B. Schwimmbad, Tennis-, Tischtennis-, Kleingolf-, Trimm-Dich-Anlagen.

Ferienhäuser, -wohnungen: Beherbergungsstätten, die jedermann zugänglich sind und in denen Speisen und Getränke nicht abgegeben werden, aber eine Kochgelegenheit vorhanden ist.

3. Camping

Campingplätze: Abgegrenzte Gelände, die jedermann zum vorübergehenden Aufstellen von mitgebrachten Wohnwagen, Wohnmobilen oder Zelten zugänglich sind. Im Rahmen der Monaterhebung im Tourismus werden nur Campingplätze berücksichtigt, die Urlaubscamping anbieten, nicht aber so genannte Dauercampingplätze. Die Unterscheidung zwischen Urlaubs- oder Dauercamping knüpft an die vertraglich vereinbarte Dauer der Campingplatzbenutzung an. Im Urlaubscamping wird der Stellplatz in der Regel für die Dauer von Tagen oder Wochen gemietet, im Dauercamping dagegen zumeist auf Monats- oder Jahresbasis.

4. Sonstige tourismusrelevante Unterkünfte

Vorsorge- und Rehabilitationskliniken: Beherbergungsstätten unter ärztlicher Leitung ausschließlich oder überwiegend für Kurgäste. Als Kurgäste gelten Personen, die sich am Ort aufgrund ärztlicher Verordnung vorübergehend aufhalten mit dem Ziel der Erhaltung oder Wiederherstellung ihrer Gesundheit oder ihrer Berufs- oder Arbeitsfähigkeit und die die allgemein angebotenen Kureinrichtungen außerhalb der Beherbergungsstätte in Anspruch nehmen. Hierzu zählen auch Kinderheilstätten, Sanatorien, Kur- und ähnliche Krankenhäuser (Fachabteilungen anderer Krankenhäuser). Im Unterschied zur Krankenhausstatistik werden Vorsorge- und Rehabilitationskliniken in der Beherbergungsstatistik nur dann erfasst, wenn die dort untergebrachten Personen überwiegend in der Lage sind, während des vorübergehenden Aufenthaltes den Anstaltsbereich zu verlassen und die gemeindlichen Fremdenverkehrseinrichtungen in Anspruch zu nehmen.

Schulungsheime: Beherbergungsstätten, die nach Einrichtung und Zweckbestimmung dazu dienen, Unterricht außerhalb des regulären Schul- und Hochschulsystems anzubieten und die überwiegend der Erwachsenenbildung dienen.

Überblick zur aktuellen Lage im Tourismus

Thüringer Tourismus im 1. Quartal 2021

Fast eine Million weniger Gästeübernachtungen

Im 1. Quartal 2021 wurden nach Mitteilung des Thüringer Landesamtes für Statistik in den Thüringer Beherbergungsstätten (mit 10 und mehr Betten) und auf Campingplätzen (ohne Dauercamping) insgesamt 121 Tausend Gästeankünfte gezählt. Das waren 78,3 Prozent weniger (-436 Tausend Ankünfte) als im 1. Quartal 2020. Die Zahl der Übernachtungen sank um 62,0 Prozent auf 587 Tausend (-958 Tausend). Die Verweildauer pro Gast lag mit durchschnittlich 4,9 Tagen sehr deutlich über dem im Vorjahreszeitraum gemessenen Niveau (2,8 Tage).

Die Zahl der ausländischen Gäste sank im 1. Quartal 2021 mit einem Minus von 74,1 Prozent ebenfalls massiv. Die Gäste aus dem Ausland buchten insgesamt 36,4 Tausend Übernachtungen (-50,5 Prozent).

Nach vorläufigen Angaben des Statistischen Bundesamtes sank die Zahl der Gästeübernachtungen in Deutschland im 1. Quartal 2021 im Vergleich zum Vorjahresquartal ebenfalls deutlich um 68,8 Prozent auf 22,6 Millionen. Davon entfielen 2,4 Millionen Übernachtungen auf Gäste aus dem Ausland (-81,1 Prozent) und 20,2 Millionen auf inländische Gäste (-66,2 Prozent).

Alle 9 Thüringer Reisegebiete verzeichneten im 1. Quartal 2021 sowohl bei Gästeankünften als auch bei Übernachtungen deutliche Verluste. Bezüglich der Gästeankünfte reichte die Spanne von -61,8 Prozent im Reisegebiet Thüringer Vogtland bis -81,5 Prozent im Thüringer Wald und im Eichsfeld.

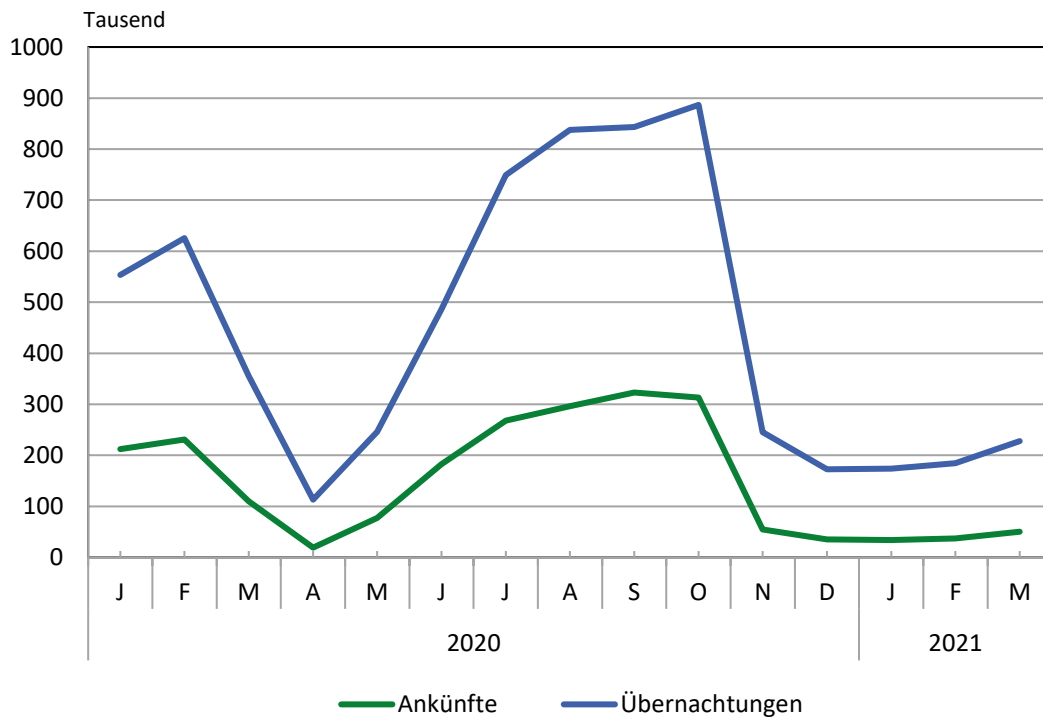
Differenziert nach Betriebsarten gingen im Bereich der Hotellerie, dazu gehören Hotels, Hotels garnis, Gasthöfe und Pensionen, die Ankünfte im Vergleich zum 1. Quartal 2020 um 78,2 Prozent zurück. Die höchsten Rückgänge hatten die Erholungs- und Ferienheime zu verbuchen (Gästeankünfte: -98,9 Prozent). Die im Vergleich geringsten Rückgänge waren mit 22,1 Prozent weniger Ankünfte im Bereich der Vorsorge- und Rehabilitationskliniken zu verzeichnen.

Im Monat März 2021 verzeichneten die Thüringer Beherbergungsbetriebe einen Rückgang der Gästeankünfte auf 50 Tausend (-54,6 Prozent) und der Übernachtungen um 36,3 Prozent auf 228 Tausend. Dabei ist zu beachten, dass das Thüringer Beherbergungsgewerbe bereits im März 2020 auf Grund der Corona-Pandemie sehr deutliche Rückgänge gegenüber März 2019 (59,1 Prozent bei Gästeankünften und 47,0 Prozent bei Übernachtungen) zu verzeichnen hatte.

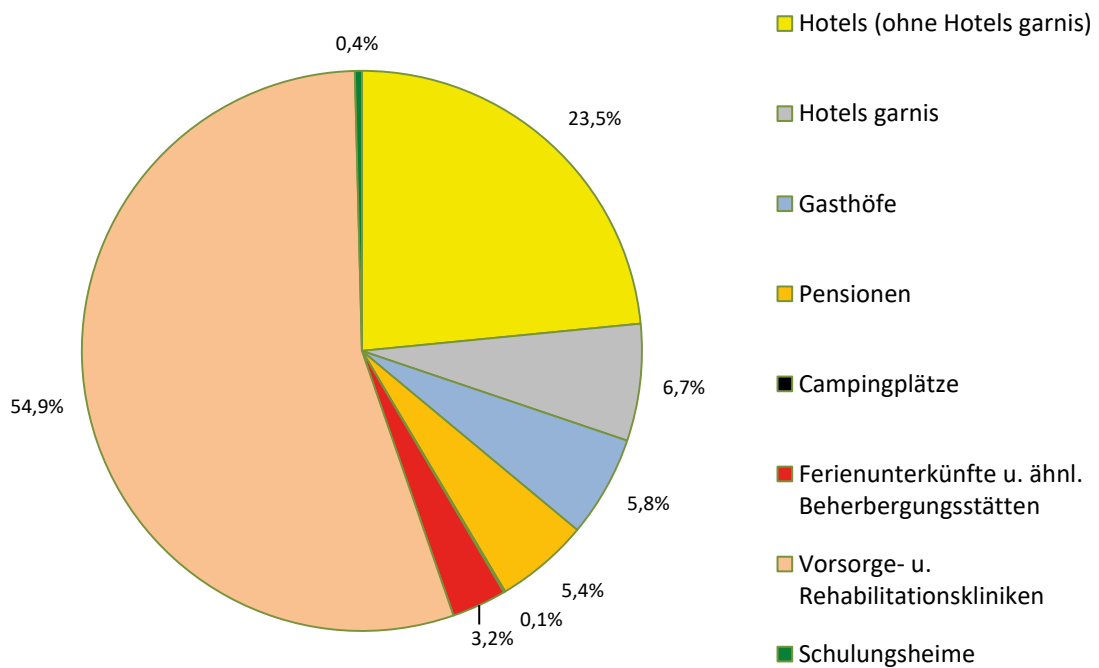
Hinweis

In Folge der aktuell gültigen Beherbergungsverbote zur Eindämmung des Corona-Virus ist eine große Anzahl von Beherbergungsbetrieben in Thüringen geschlossen. Diese Situation führt insbesondere bei Tabellen mit Ergebnissen auf Gemeindeebene oder nach Betriebsarten zu einer überdurchschnittlichen Anzahl von Fällen statistischer Geheimhaltung. Aus diesem Grund ist im aktuellen Statistischen Bericht nur ein reduziertes Tabellenangebot enthalten.

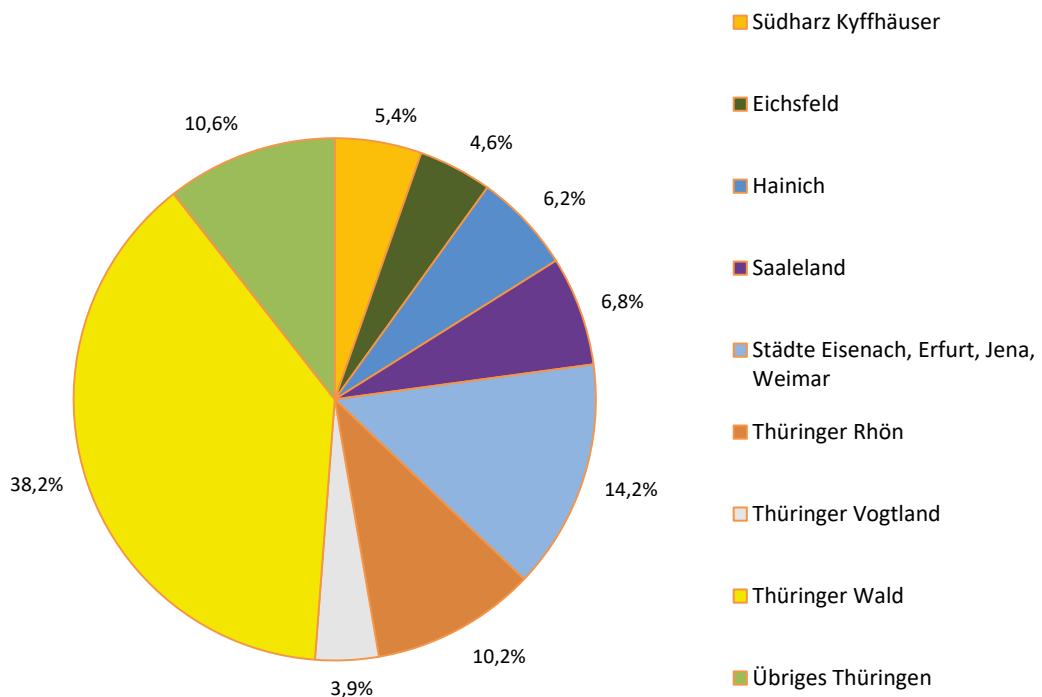
1. Ankünfte und Übernachtungen in Beherbergungsstätten 2020 bis 2021 nach Monaten (ohne Camping)



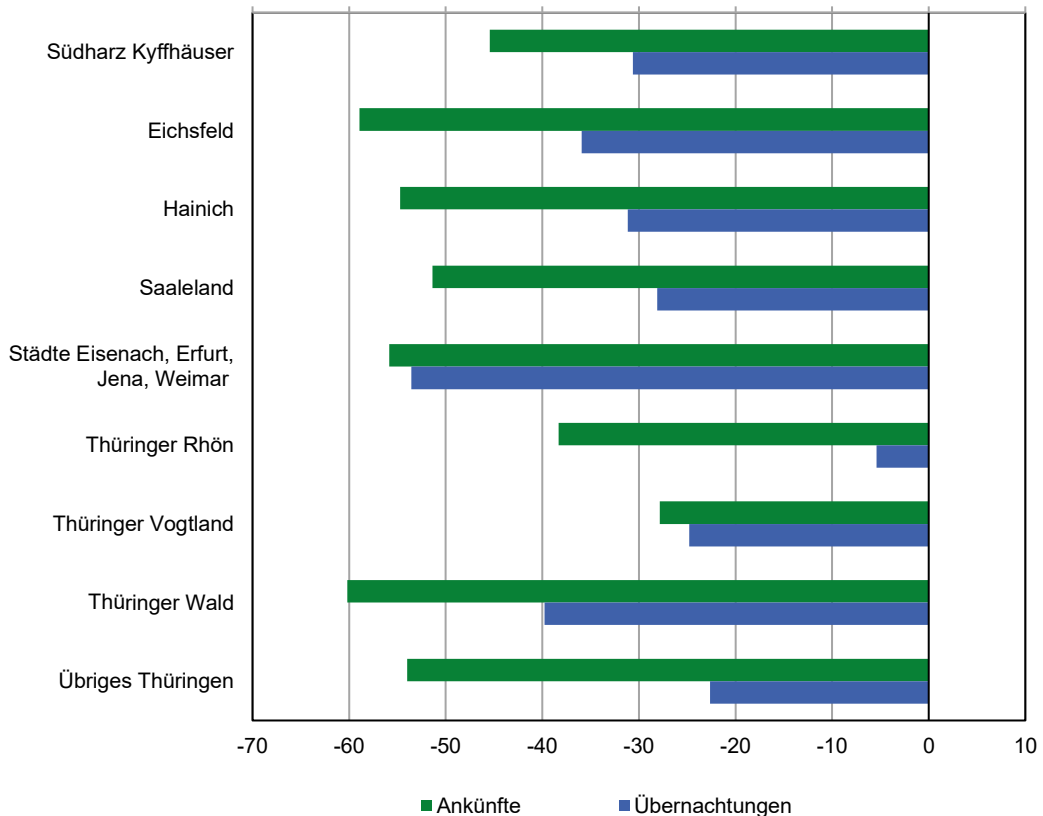
2. Übernachtungen in Beherbergungsstätten und auf Campingplätzen im März 2021 nach Betriebsarten



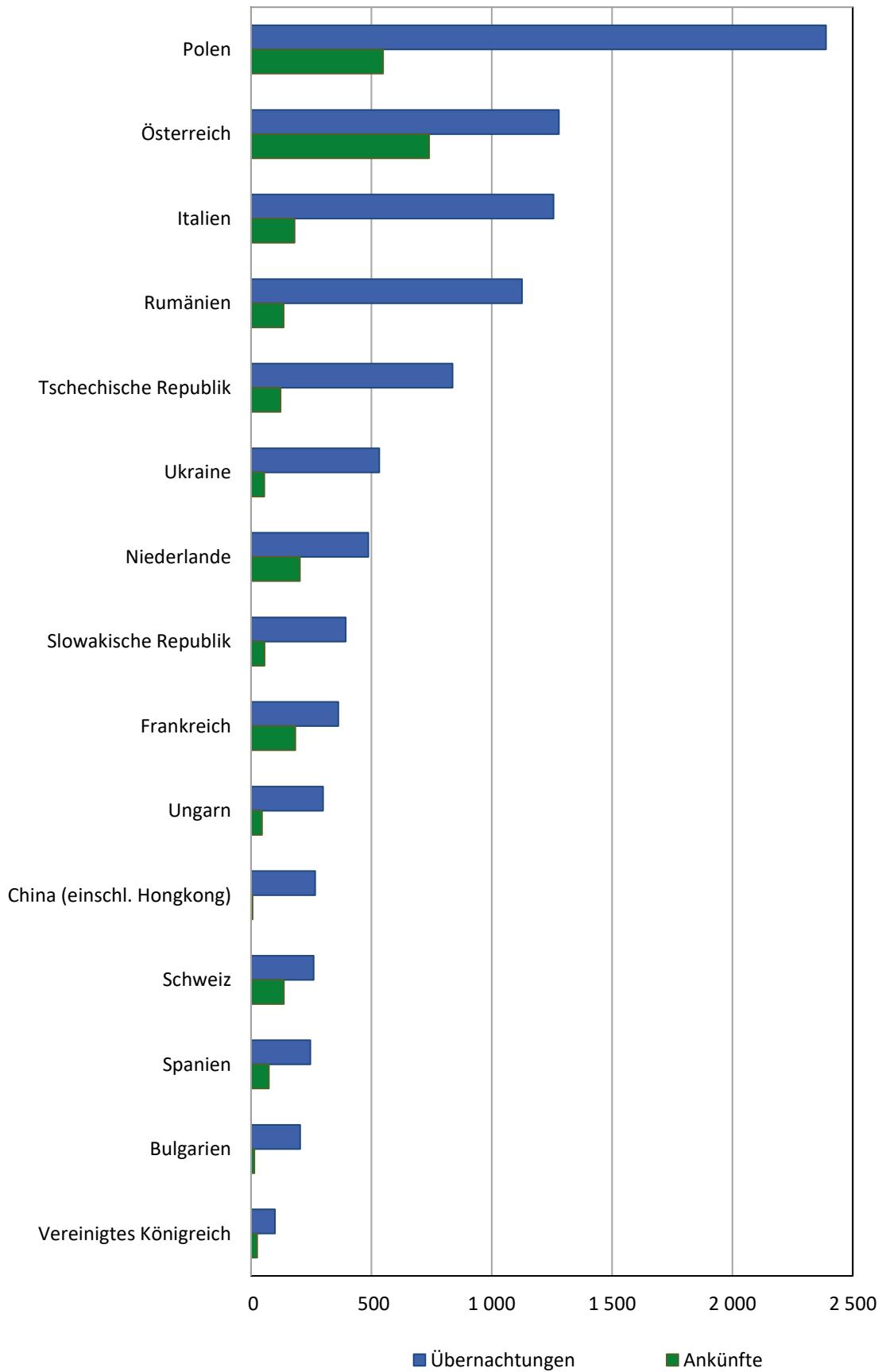
3. Übernachtungen in Beherbergungsstätten und auf Campingplätzen im März 2021 nach Reisegebieten



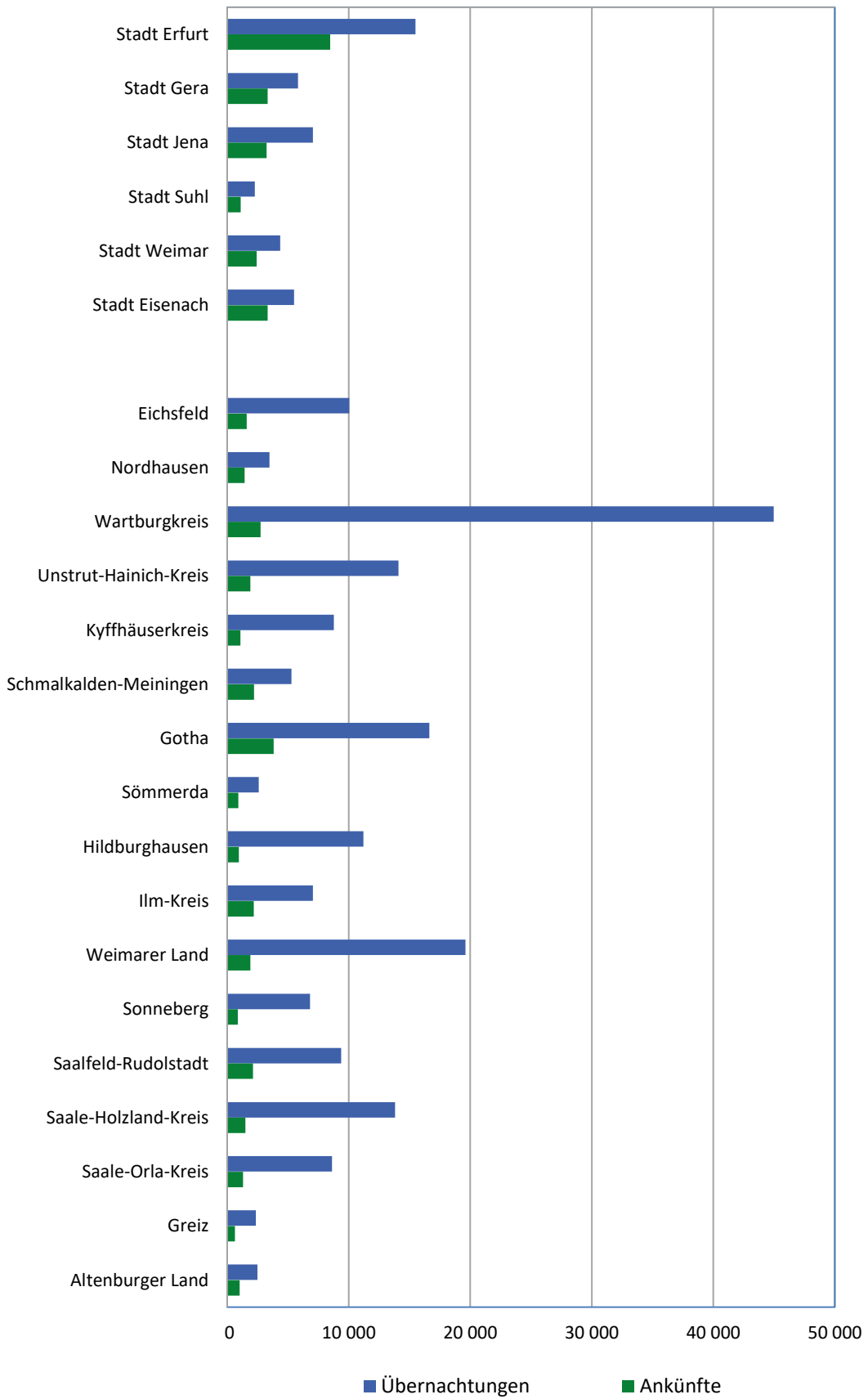
4. Veränderung der Ankünfte und Übernachtungen gegenüber dem Vorjahresmonat im März 2021 nach Reisegebieten in Prozent (einschl. Camping)



5. Ankünfte und Übernachtungen in Beherbergungstätten (ohne Camping) im März 2021 nach ausgewählten Herkunftsländern der Gäste



6. Ankünfte und Übernachtungen in Beherbergungsstätten (ohne Camping) im März 2021 nach Kreisen



1. Geöffnete Beherbergungsstätten, angebotene Gästebetten, Kapazitätsauslastung, Ankünfte, Übernachtungen und durchschnittliche Aufenthaltsdauer nach Monaten der Jahre 2018 bis 2021 (ohne Camping)

Jahr Monat	Geöffnete Betriebe ¹⁾	Angebotene Betten/Schlafgelegenheiten	Durchschnittliche Auslastung der angebotenen Betten/Schlafgelegenheiten	Ankünfte		Übernachtungen		Durchschnittliche Aufenthaltsdauer der Gäste
				insgesamt	darunter Ausländer	insgesamt	darunter Ausländer	
				Anzahl		Anzahl		
2018								
Januar	1 147	61 925	28,8	207 668	14 022	544 977	32 596	2,6
Februar	1 147	61 638	35,7	223 669	12 491	612 786	27 540	2,7
März	1 166	62 343	34,8	261 646	14 879	667 733	31 899	2,6
April	1 206	64 191	38,9	300 824	19 595	745 913	41 355	2,5
Mai	1 216	65 284	44,6	368 177	23 262	902 513	47 057	2,5
Juni	1 216	65 419	44,2	365 741	27 010	865 867	57 358	2,4
Juli	1 207	65 178	44,8	313 897	31 818	897 050	70 086	2,9
August	1 212	65 404	44,4	344 329	29 586	898 344	64 545	2,6
September	1 208	64 960	45,8	369 083	23 122	891 164	50 177	2,4
Oktober	1 208	64 414	43,8	335 972	20 234	868 663	44 674	2,6
November	1 143	61 922	35,5	275 248	15 588	652 367	35 083	2,4
Dezember	1 152	62 061	35,5	261 921	14 171	666 788	30 651	2,5
2019								
Januar	1 132	61 366	29,1	206 105	12 210	547 128	29 606	2,7
Februar	1 131	61 182	36,5	229 932	13 214	621 356	29 886	2,7
März	1 137	61 561	35,3	268 678	16 505	670 696	37 934	2,5
April	1 187	63 537	41,6	302 298	19 454	785 887	43 780	2,6
Mai	1 214	65 395	45,4	388 403	24 190	919 099	53 305	2,4
Juni	1 222	65 749	47,5	383 109	25 439	935 198	55 797	2,4
Juli	1 214	65 495	46,8	342 707	32 320	942 998	73 645	2,8
August	1 218	65 649	47,6	368 501	29 424	962 759	73 109	2,6
September	1 225	65 463	47,2	381 849	24 283	925 712	57 038	2,4
Oktober	1 212	64 699	47,3	361 561	20 784	942 812	53 223	2,6
November	1 161	62 989	38,4	293 188	16 695	713 036	43 692	2,4
Dezember	1 159	63 029	36,2	278 999	14 284	692 984	33 387	2,5
2020								
Januar	1 133	62 065	29,4	212 222	13 486	553 411	31 246	2,6
Februar	1 125	61 766	35,1	231 072	12 046	625 627	27 379	2,7
März	1 111	61 663	23,5	109 785	4 902	355 463	14 395	3,2
April	721	33 735	12,4	19 117	630	113 098	6 261	5,9
Mai	1 063	54 951	18,1	77 394	1 506	246 003	7 465	3,2
Juni	1 147	60 881	27,5	182 727	5 638	486 347	13 474	2,7
Juli	1 167	62 968	38,7	268 116	14 141	749 428	31 153	2,8
August	1 179	63 918	42,7	296 406	13 188	837 385	30 819	2,8
September	1 191	64 268	43,8	322 996	11 374	843 341	26 507	2,6
Oktober	1 178	63 653	45,2	313 161	7 941	886 627	20 656	2,8
November	984	52 886	19,8	54 562	2 584	245 484	12 835	4,5
Dezember	711	41 098	14,9	35 268	2 578	172 894	8 709	4,9
2021								
Januar	700	39 864	14,8	33 667	2 465	173 731	14 523	5,2
Februar	690	39 234	17,4	36 803	2 475	184 811	10 630	5,0
März	712	39 530	18,9	50 155	2 957	227 714	11 244	4,5
April								
Mai								
Juni								
Juli								
August								
September								
Oktober								
November								
Dezember								

*) Korrigierte Werte

1) ganz oder teilweise geöffnete Betriebe mit 10 und mehr Betten

**2. Ankünfte, Übernachtungen und Aufenthaltsdauer der Gäste in Beherbergungsbetrieben
(einschl. Camping) nach Betriebsarten und dem ständigen Wohnsitz der Gäste**

Betriebsart ----- Ständiger Wohnsitz der Gäste	März 2021					Januar - März 2021				
	Ankünfte		Übernachtungen		durch- schnittliche Aufenthalts- dauer	Ankünfte		Übernachtungen		durch- schnittliche Aufenthalts- dauer
	insgesamt	Veränderung gegenüber dem Vorjahres- monat	insgesamt	Veränderung gegenüber dem Vorjahres- monat		insgesamt	Veränderung gegenüber dem Vorjahres- zeitraum	insgesamt	Veränderung gegenüber dem Vorjahres- zeitraum	
	Anzahl	%	Anzahl	%		Anzahl	%	Anzahl	%	
					Tage					
Hotels, Gasthöfe, Pensionen	43 554	-53,5	94 483	-50,8	2,2	102 997	-78,2	236 816	-75,2	2,3
Deutschland	40 781	-54,3	85 768	-52,5	2,1	95 844	-78,4	209 870	-76,5	2,2
Ausland	2 773	-38,1	8 715	-22,7	3,1	7 153	-75,2	26 946	-57,8	3,8
Hotels (ohne Hotels garnis)	27 532	-58,9	53 447	-60,8	1,9	65 616	-80,9	138 689	-80,2	2,1
Deutschland	25 731	-59,6	48 794	-62,2	1,9	60 901	-81,1	122 344	-81,4	2,0
Ausland	1 801	-45,1	4 653	-36,5	2,6	4 715	-77,9	16 345	-63,1	3,5
Hotels garnis	6 924	-47,6	15 369	-36,2	2,2	16 533	-75,5	38 224	-67,6	2,3
Deutschland	6 417	-48,4	14 129	-36,8	2,2	15 207	-75,5	34 273	-68,2	2,3
Ausland	507	-34,7	1 240	-29,7	2,4	1 326	-74,9	3 951	-61,8	3,0
Gasthöfe	5 205	-35,2	13 330	-23,4	2,6	11 919	-66,9	31 269	-58,5	2,6
Deutschland	4 921	-36,7	11 805	-27,5	2,4	11 250	-67,5	27 447	-61,0	2,4
Ausland	284	12,7	1 525	36,2	5,4	669	-49,9	3 822	-23,5	5,7
Pensionen	3 893	-28,8	12 337	-12,3	3,2	8 929	-62,9	28 634	-52,1	3,2
Deutschland	3 712	-29,9	11 040	-15,1	3,0	8 486	-63,4	25 806	-53,5	3,0
Ausland	181	6,5	1 297	22,8	7,2	443	-48,8	2 828	-33,7	6,4
Ferienunterkünfte und ähnliche Beherbergungsstätten	1 207	-83,7	7 197	-67,5	6,0	3 369	-92,4	22 913	-82,1	6,8
Deutschland	1 024	-85,6	4 688	-76,1	4,6	2 642	-93,9	13 857	-88,5	5,2
Ausland	183	-37,3	2 509	-1,5	13,7	727	-45,1	9 056	18,9	12,5
Campingplätze	50	-93,9	199	-91,3	4,0	83	-97,5	327	-96,6	3,9
Deutschland	50	-93,7	199	-89,6	4,0	82	-97,5	326	-96,4	4,0
Ausland	-	x	-	x	-	1	-98,9	1	-99,8	1,0
Sonstige tourismusrelevante										
Unterkünfte	5 394	-37,9	126 034	-10,8	23,4	14 259	-61,5	326 527	-27,6	22,9
Deutschland	5 393	-37,0	126 014	-10,4	23,4	14 242	-61,2	326 132	-27,5	22,9
Ausland	1	-99,2	20	-96,5	20,0	17	-94,4	395	-74,7	23,2
Vorsorge- u. Rehabilitations- kliniken	5 102	-0,3	125 114	-5,7	24,5	13 803	-22,1	324 741	-20,0	23,5
Deutschland	5 101	-0,3	125 094	-5,7	24,5	13 801	-22,1	324 711	-20,0	23,5
Ausland	1	x	20	x	20,0	2	x	30	x	15,0
Schulungsheime	292	-91,8	920	-89,3	3,2	456	-97,6	1 786	-96,1	3,9
Deutschland	292	-91,5	920	-88,5	3,2	441	-97,7	1 421	-96,8	3,2
Ausland	-	x	-	x	-	15	-95,1	365	-76,6	24,3
Beherbergungsbetriebe insgesamt (einschl. Camping)	50 205	-54,6	227 913	-36,3	4,5	120 708	-78,3	586 583	-62,0	4,9
Deutschland	47 248	-55,3	216 669	-36,8	4,6	112 810	-78,5	550 185	-62,6	4,9
Ausland	2 957	-40,1	11 244	-24,0	3,8	7 898	-74,1	36 398	-50,5	4,6
nachrichtlich: Beherbergungsstätten insgesamt (ohne Camping)	50 155	-54,3	227 714	-35,9	4,5	120 625	-78,2	586 256	-61,8	4,9
Deutschland	47 198	-55,0	216 470	-36,5	4,6	112 728	-78,4	549 859	-62,4	4,9
Ausland	2 957	-39,7	11 244	-21,9	3,8	7 897	-74,1	36 397	-50,2	4,6

3. Ankünfte, Übernachtungen und Aufenthaltsdauer der Gäste in Beherbergungsstätten nach Herkunftsländern (ohne Camping)

Herkunftsland (ständiger Wohnsitz)	März 2021					Januar - März 2021				
	Ankünfte		Übernachtungen		durchschnittliche Aufenthaltsdauer	Ankünfte		Übernachtungen		durchschnittliche Aufenthaltsdauer
	insgesamt	Veränderung gegenüber dem Vorjahresmonat	insgesamt	Veränderung gegenüber dem Vorjahresmonat		insgesamt	Veränderung gegenüber dem Vorjahreszeitraum	insgesamt	Veränderung gegenüber dem Vorjahreszeitraum	
	Anzahl	%	Anzahl	%	Tage	Anzahl	%	Anzahl	%	Tage
Insgesamt	50 155	-54,3	227 714	-35,9	4,5	120 625	-78,2	586 256	-61,8	4,9
Deutschland	47 198	-55,0	216 470	-36,5	4,6	112 728	-78,4	549 859	-62,4	4,9
Ausland	2 957	-39,7	11 244	-21,9	3,8	7 897	-74,1	36 397	-50,2	4,6
Europa	2 839	-33,8	10 518	-16,3	3,7	7 494	-70,4	33 552	-43,6	4,5
Belgien	39	-79,5	48	-93,0	1,2	100	-88,8	208	-88,8	2,1
Bulgarien	14	75,0	204	x	14,6	55	-66,9	511	-19,5	9,3
Dänemark	28	-79,9	47	-80,2	1,7	119	-88,7	186	-86,6	1,6
Estland	1	-93,8	1	-97,8	1,0	23	-62,3	199	15,7	8,7
Finnland	3	-96,0	5	-96,1	1,7	14	-95,0	20	-96,2	1,4
Frankreich	184	-24,9	363	-14,8	2,0	448	-72,4	1 145	-62,4	2,6
Griechenland	2	-95,7	5	-92,6	2,5	18	-90,3	48	-86,1	2,7
Irland	2	-84,6	3	-84,2	1,5	6	-94,3	10	-95,4	1,7
Island	2	100,0	2	100,0	1,0	2	-86,7	2	-93,5	1,0
Italien	181	13,8	1 257	112,7	6,9	424	-61,1	2 523	-29,9	6,0
Kroatien	11	-72,5	40	-88,5	3,6	46	-62,0	270	-62,3	5,9
Lettland	2	-83,3	26	62,5	13,0	50	-50,5	432	-26,4	8,6
Litauen	37	-42,2	98	-50,3	2,6	84	-54,8	272	-52,1	3,2
Luxemburg	16	-56,8	33	-38,9	2,1	42	-84,2	141	-68,7	3,4
Malta	-	-	-	-	-	2	-33,3	2	-33,3	1,0
Niederlande	203	-48,1	487	-42,0	2,4	464	-82,5	1 310	-76,9	2,8
Norwegen	-	x	-	x	-	46	-77,6	414	-12,3	9,0
Österreich	740	36,0	1 279	14,0	1,7	1 646	-44,0	4 020	-28,2	2,4
Polen	549	1,9	2 389	12,4	4,4	1 542	-52,2	7 032	-18,3	4,6
Portugal	20	-66,1	50	-66,2	2,5	65	-62,9	420	-11,4	6,5
Rumänien	135	187,2	1 126	225,4	8,3	354	9,3	4 456	149,9	12,6
Russland	16	-83,7	72	-73,4	4,5	111	-89,7	1 024	-55,7	9,2
Schweden	17	-81,5	28	-81,6	1,6	39	-92,6	105	-88,1	2,7
Schweiz	137	-69,6	260	-71,5	1,9	304	-85,9	647	-84,2	2,1
Slowakische Republik	56	7,7	393	-2,7	7,0	278	-12,3	1 467	-3,6	5,3
Slowenien	39	25,8	81	-62,1	2,1	89	-42,6	262	-68,5	2,9
Spanien	74	-58,7	246	-43,3	3,3	215	-74,2	550	-67,1	2,6
Tschechische Republik	123	-37,9	837	-0,6	6,8	373	-69,2	2 543	-20,5	6,8
Türkei	7	-41,7	14	-17,6	2,0	39	-78,7	83	-73,0	2,1
Ukraine	55	-14,1	533	189,7	9,7	128	-67,6	1 321	26,7	10,3
Ungarn	46	-51,6	299	-40,6	6,5	106	-74,7	961	-41,9	9,1
Vereinigtes Königreich	26	-87,4	99	-73,5	3,8	91	-94,5	258	-90,7	2,8
Zypern	-	-	-	-	-	-	x	-	x	-
sonstige europäische Länder	74	-49,0	193	-74,5	2,6	171	-75,4	710	-70,6	4,2
Afrika	13	-80,3	52	-38,1	4,0	33	-86,3	195	-54,3	5,9
Republik Südafrika	4	-60,0	28	154,5	7,0	4	-91,7	28	-78,5	7,0
sonstige afrikanische Länder	9	-83,9	24	-67,1	2,7	29	-85,0	167	-43,8	5,8
Asien	52	-79,1	420	-60,7	8,1	179	-93,0	1 654	-76,4	9,2
Arabische Golfstaaten	2	-83,3	4	-86,2	2,0	9	-94,1	11	-94,7	1,2
China (einschl. Hongkong)	6	-79,3	267	287,0	44,5	42	-92,0	689	-43,1	16,4
Indien	7	-68,2	23	-81,3	3,3	10	-92,6	26	-95,1	2,6
Israel	7	-79,4	7	-88,9	1,0	7	-98,0	7	-98,8	1,0
Japan	8	-77,8	17	-73,0	2,1	41	-86,2	416	-21,8	10,1
Südkorea	2	-71,4	19	-38,7	9,5	13	-97,5	97	-89,3	7,5
Taiwan	-	x	-	x	-	-	x	-	x	-
sonstige asiatische Länder	20	-79,2	83	-87,2	4,2	57	-86,1	408	-85,5	7,2
Amerika	25	-89,5	209	-64,2	8,4	136	-92,9	917	-82,9	6,7
Kanada	1	-92,9	98	58,1	98,0	19	-89,0	280	-70,1	14,7
USA	12	-93,4	62	-85,7	5,2	70	-94,6	427	-88,0	6,1
Mittelamerika und Karibik	2	-60,0	2	-60,0	1,0	33	-60,2	141	-15,1	4,3
Brasilien	2	-90,5	2	-96,2	1,0	2	-98,8	2	-99,3	1,0
sonstige nordamerik. Länder	-	-	-	-	-	-	x	-	x	-
sonstige südamerik. Länder	8	-50,0	45	50,0	5,6	12	-94,0	67	-84,5	5,6
Australien, Ozeanien	2	-92,9	3	-92,9	1,5	2	-98,7	3	-99,0	1,5
Australien	-	x	-	x	-	-	x	-	x	-
Neuseeland, Ozeanien	2	-66,7	3	-57,1	1,5	2	-92,6	3	-93,2	1,5
Ohne Angabe	26	-16,1	42	-26,3	1,6	53	-77,5	76	-80,9	1,4

**5. Ankünfte, Übernachtungen und Aufenthaltsdauer der Gäste in Beherbergungsbetrieben (einschl. Camping)
nach Reisegebieten und dem ständigen Wohnsitz der Gäste**

Reisegebiet —— Ständiger Wohnsitz der Gäste	März 2021					Januar - März 2021				
	Ankünfte		Übernachtungen		durch- schnittliche Aufenthalts- dauer	Ankünfte		Übernachtungen		durch- schnittliche Aufenthalts- dauer
	insgesamt	Veränderung gegenüber dem Vorjahres- monat	insgesamt	Veränderung gegenüber dem Vorjahres- monat		insgesamt	Veränderung gegenüber dem Vorjahres- zeitraum	insgesamt	Veränderung gegenüber dem Vorjahres- zeitraum	
	Anzahl	%	Anzahl	%		Tage	Anzahl	%	Anzahl	
Südharz Kyffhäuser	2 518	-45,4	12 253	-30,6	4,9	5 363	-74,1	28 175	-58,1	5,3
Deutschland	2 410	-46,9	11 724	-33,0	4,9	5 168	-74,5	27 495	-58,7	5,3
Ausland	108	44,0	529	232,7	4,9	195	-58,9	680	-17,8	3,5
Eichsfeld	1 733	-58,9	10 398	-35,9	6,0	4 241	-81,5	27 383	-59,5	6,5
Deutschland	1 641	-60,1	10 052	-36,1	6,1	4 046	-81,7	26 501	-59,6	6,5
Ausland	92	-14,0	346	-29,2	3,8	195	-77,6	882	-56,7	4,5
Hainich	1 904	-54,7	14 021	-31,2	7,4	4 189	-77,6	34 981	-52,6	8,4
Deutschland	1 867	-54,3	13 525	-32,5	7,2	4 089	-77,5	33 895	-52,9	8,3
Ausland	37	-69,4	496	44,2	13,4	100	-82,2	1 086	-41,2	10,9
Saaleland	1 889	-51,4	15 420	-28,1	8,2	4 544	-73,2	41 851	-44,0	9,2
Deutschland	1 845	-50,5	15 169	-26,0	8,2	4 432	-72,0	41 104	-42,3	9,3
Ausland	44	-72,2	251	-73,2	5,7	112	-90,3	747	-78,3	6,7
Städte Eisenach, Erfurt, Jena, Weimar	17 489	-55,8	32 438	-53,6	1,9	41 709	-79,2	78 943	-76,7	1,9
Deutschland	16 443	-55,4	29 903	-53,5	1,8	39 143	-78,7	72 338	-76,6	1,8
Ausland	1 046	-61,2	2 535	-54,0	2,4	2 566	-84,6	6 605	-77,8	2,6
Thüringer Rhön	2 102	-38,3	23 254	-5,4	11,1	4 814	-69,2	55 278	-36,2	11,5
Deutschland	2 069	-37,7	23 161	-4,9	11,2	4 750	-68,3	55 123	-35,2	11,6
Ausland	33	-61,2	93	-59,9	2,8	64	-89,9	155	-90,6	2,4
Thüringer Vogtland	4 243	-27,9	8 932	-24,8	2,1	10 146	-61,8	21 398	-56,8	2,1
Deutschland	3 508	-36,1	7 074	-32,7	2,0	8 421	-65,7	17 292	-61,5	2,1
Ausland	735	87,0	1 858	36,7	2,5	1 725	-12,0	4 106	-12,5	2,4
Thüringer Wald	14 727	-60,2	87 077	-39,8	5,9	37 162	-81,5	237 843	-64,7	6,4
Deutschland	13 998	-61,0	82 538	-40,9	5,9	34 539	-82,1	217 310	-66,4	6,3
Ausland	729	-33,4	4 539	-8,3	6,2	2 623	-62,9	20 533	-23,3	7,8
Übriges Thüringen	3 600	-54,0	24 120	-22,7	6,7	8 540	-74,9	60 731	-46,4	7,1
Deutschland	3 467	-54,5	23 523	-22,6	6,8	8 222	-75,1	59 127	-46,6	7,2
Ausland	133	-34,8	597	-25,3	4,5	318	-71,1	1 604	-36,3	5,0
Beherbergungsbetriebe insgesamt (einschl. Camping)	50 205	-54,6	227 913	-36,3	4,5	120 708	-78,3	586 583	-62,0	4,9
Deutschland	47 248	-55,3	216 669	-36,8	4,6	112 810	-78,5	550 185	-62,6	4,9
Ausland	2 957	-40,1	11 244	-24,0	3,8	7 898	-74,1	36 398	-50,5	4,6
nachrichtlich: Beherbergungsstätten insgesamt (ohne Camping)	50 155	-54,3	227 714	-35,9	4,5	120 625	-78,2	586 256	-61,8	4,9
Deutschland	47 198	-55,0	216 470	-36,5	4,6	112 728	-78,4	549 859	-62,4	4,9
Ausland	2 957	-39,7	11 244	-21,9	3,8	7 897	-74,1	36 397	-50,2	4,6

6. Ankünfte, Übernachtungen und Aufenthaltsdauer der Gäste in Beherbergungsstätten nach Kreisen und dem ständigen Wohnsitz der Gäste (ohne Camping)

Kreisfreie Stadt Landkreis Land ----- Ständiger Wohnsitz der Gäste	März 2021					Januar - März 2021				
	Ankünfte		Übernachtungen		durchschnittliche Aufenthalts- dauer	Ankünfte		Übernachtungen		durchschnittliche Aufenthalts- dauer
	insgesamt	Veränderung gegenüber dem Vorjahres- monat	insgesamt	Veränderung gegenüber dem Vorjahres- monat		insgesamt	Veränderung gegenüber dem Vorjahres- zeitraum	insgesamt	Veränderung gegenüber dem Vorjahres- zeitraum	
	Anzahl	%	Anzahl	%		Tage	Anzahl	%	Anzahl	
Stadt Erfurt	8 478	-49,1	15 485	-45,3	1,8	19 850	-75,6	37 050	-71,6	1,9
Deutschland	8 038	-49,0	14 563	-45,4	1,8	18 746	-75,3	34 523	-71,6	1,8
Ausland	440	-50,4	922	-44,3	2,1	1 104	-79,1	2 527	-72,6	2,3
Stadt Gera	3 320	-8,1	5 829	-10,9	1,8	8 040	-50,4	14 607	-46,3	1,8
Deutschland	2 666	-20,2	4 903	-17,5	1,8	6 494	-55,6	12 175	-49,8	1,9
Ausland	654	141,3	926	54,8	1,4	1 546	-2,4	2 432	-17,7	1,6
Stadt Jena	3 246	-48,3	7 063	-35,2	2,2	8 168	-75,2	17 966	-66,9	2,2
Deutschland	3 020	-45,1	6 496	-30,0	2,2	7 631	-73,2	16 388	-64,4	2,1
Ausland	226	-70,7	567	-65,0	2,5	537	-88,0	1 578	-81,0	2,9
Stadt Suhl	1 104	-70,0	2 263	-73,0	2,0	3 244	-84,6	9 057	-81,3	2,8
Deutschland	1 078	-70,1	2 227	-72,1	2,1	3 166	-84,6	8 785	-81,2	2,8
Ausland	26	-64,9	36	-91,3	1,4	78	-86,8	272	-84,6	3,5
Stadt Weimar	2 417	-76,9	4 370	-78,5	1,8	5 483	-90,5	10 423	-90,2	1,9
Deutschland	2 267	-76,9	3 847	-79,4	1,7	5 055	-90,5	9 179	-90,6	1,8
Ausland	150	-77,3	523	-66,9	3,5	428	-90,4	1 244	-84,4	2,9
Stadt Eisenach	3 336	-46,0	5 505	-46,1	1,7	8 183	-71,3	13 463	-71,4	1,6
Deutschland	3 106	-46,4	4 982	-47,8	1,6	7 687	-70,5	12 208	-71,5	1,6
Ausland	230	-39,6	523	-21,1	2,3	496	-79,9	1 255	-70,5	2,5
Eichsfeld	1 606	-60,2	10 044	-36,7	6,3	3 973	-82,2	26 597	-60,0	6,7
Deutschland	1 540	-60,8	9 791	-36,3	6,4	3 804	-82,3	25 808	-60,0	6,8
Ausland	66	-38,3	253	-48,3	3,8	169	-80,5	789	-61,2	4,7
Nordhausen	1 434	-12,7	3 483	-9,5	2,4	3 094	-62,9	8 014	-55,4	2,6
Deutschland	1 333	-17,0	3 078	-18,5	2,3	2 938	-63,6	7 525	-57,0	2,6
Ausland	101	173,0	405	x	4,0	156	-40,0	489	5,4	3,1
Wartburgkreis	2 755	-35,4	44 963	-5,9	16,3	6 708	-62,2	111 841	-28,2	16,7
Deutschland	2 703	-34,4	44 661	-5,2	16,5	6 558	-61,8	110 350	-28,1	16,8
Ausland	52	-63,9	302	-54,1	5,8	150	-75,6	1 491	-36,4	9,9
Unstrut-Hainich-Kreis	1 900	-50,1	14 091	-27,7	7,4	4 167	-74,8	35 107	-49,8	8,4
Deutschland	1 837	-50,9	13 502	-29,9	7,4	4 044	-74,9	33 931	-50,3	8,4
Ausland	63	-8,7	589	152,8	9,3	123	-72,0	1 176	-28,2	9,6
Kyffhäuserkreis	1 084	-62,2	8 770	-35,8	8,1	2 269	-81,1	20 161	-58,7	8,9
Deutschland	1 077	-61,9	8 646	-36,3	8,0	2 230	-81,1	19 970	-58,8	9,0
Ausland	7	-81,6	124	44,2	17,7	39	-81,7	191	-47,1	4,9
Schmalkalden-Meiningen	2 215	-70,4	5 288	-74,0	2,4	6 148	-86,4	22 918	-82,4	3,7
Deutschland	2 167	-70,6	5 200	-73,5	2,4	5 302	-87,7	16 467	-86,4	3,1
Ausland	48	-62,8	88	-88,4	1,8	846	-55,8	6 451	-32,2	7,6

Noch: 6. Ankünfte, Übernachtungen und Aufenthaltsdauer der Gäste in Beherbergungsstätten nach Kreisen und dem ständigen Wohnsitz der Gäste (ohne Camping)

Kreisfreie Stadt Landkreis Land ----- Ständiger Wohnsitz der Gäste	März 2021					Januar - März 2021				
	Ankünfte		Übernachtungen		durchschnittliche Aufenthalts- dauer	Ankünfte		Übernachtungen		durchschnittliche Aufenthalts- dauer
	insgesamt	Veränderung gegenüber dem Vorjahres- monat	insgesamt	Veränderung gegenüber dem Vorjahres- monat		insgesamt	Veränderung gegenüber dem Vorjahres- zeitraum	insgesamt	Veränderung gegenüber dem Vorjahres- zeitraum	
	Anzahl	%	Anzahl	%	Tage	Anzahl	%	Anzahl	%	Tage
Gotha	3 824	-64,0	16 633	-52,2	4,3	9 623	-82,9	44 710	-73,1	4,6
Deutschland	3 675	-64,2	15 420	-54,0	4,2	9 104	-83,2	40 198	-75,1	4,4
Ausland	149	-59,3	1 213	-2,8	8,1	519	-74,1	4 512	-3,7	8,7
Sömmerda	912	-1,0	2 597	19,2	2,8	2 070	-49,0	5 787	-28,7	2,8
Deutschland	874	0,1	2 351	17,2	2,7	1 973	-48,0	5 243	-28,7	2,7
Ausland	38	-20,8	246	42,2	6,5	97	-63,4	544	-28,8	5,6
Hildburghausen	967	-69,5	11 207	-40,6	11,6	2 544	-85,5	28 932	-64,0	11,4
Deutschland	920	-70,0	10 982	-40,0	11,9	2 442	-85,7	28 346	-63,6	11,6
Ausland	47	-56,1	225	-58,9	4,8	102	-76,7	586	-76,2	5,7
Ilm-Kreis	2 178	-43,2	7 052	-22,1	3,2	4 983	-77,2	17 787	-66,4	3,6
Deutschland	2 015	-45,4	6 157	-26,1	3,1	4 586	-78,3	15 182	-69,7	3,3
Ausland	163	9,4	895	25,2	5,5	397	-47,8	2 605	-6,0	6,6
Weimarer Land	1 915	-63,1	19 607	-23,3	10,2	4 599	-80,4	49 633	-46,1	10,8
Deutschland	1 865	-63,5	19 443	-23,5	10,4	4 498	-80,5	49 287	-46,1	11,0
Ausland	50	-27,5	164	21,5	3,3	101	-77,9	346	-52,3	3,4
Sonneberg	883	-38,5	6 808	14,1	7,7	2 335	-72,1	16 055	-46,0	6,9
Deutschland	811	-39,7	6 325	12,4	7,8	2 171	-72,9	14 819	-47,4	6,8
Ausland	72	-20,0	483	41,2	6,7	164	-54,4	1 236	-22,1	7,5
Saalfeld-Rudolstadt	2 119	-52,9	9 381	-40,2	4,4	4 669	-75,3	24 294	-57,9	5,2
Deutschland	2 025	-54,3	8 795	-42,9	4,3	4 470	-75,9	22 483	-60,1	5,0
Ausland	94	28,8	586	100,0	6,2	199	-44,7	1 811	32,9	9,1
Saale-Holzland-Kreis	1 491	-54,8	13 821	-26,7	9,3	3 555	-77,4	37 808	-44,1	10,6
Deutschland	1 447	-53,9	13 570	-24,3	9,4	3 444	-76,4	37 062	-42,4	10,8
Ausland	44	-71,8	251	-72,9	5,7	111	-90,2	746	-77,2	6,7
Saale-Orla-Kreis	1 313	-36,9	8 617	-20,2	6,6	3 001	-73,0	22 228	-48,1	7,4
Deutschland	1 202	-39,5	7 813	-25,5	6,5	2 765	-73,3	20 500	-49,5	7,4
Ausland	111	16,8	804	157,7	7,2	236	-69,1	1 728	-21,5	7,3
Greiz	644	-65,0	2 356	-44,5	3,7	1 358	-84,6	4 591	-76,0	3,4
Deutschland	573	-67,1	1 514	-59,3	2,6	1 202	-85,9	3 046	-83,1	2,5
Ausland	71	-26,0	842	60,1	11,9	156	-46,6	1 545	35,2	9,9
Altenburger Land	1 014	-47,7	2 481	-34,9	2,4	2 561	-65,6	7 227	-50,9	2,8
Deutschland	959	-48,3	2 204	-36,3	2,3	2 418	-65,6	6 384	-52,7	2,6
Ausland	55	-35,3	277	-21,1	5,0	143	-65,8	843	-30,3	5,9
Thüringen	50 155	-54,3	227 714	-35,9	4,5	120 625	-78,2	586 256	-61,8	4,9
Deutschland	47 198	-55,0	216 470	-36,5	4,6	112 728	-78,4	549 859	-62,4	4,9
Ausland	2 957	-39,7	11 244	-21,9	3,8	7 897	-74,1	36 397	-50,2	4,6

**7. Beherbergungsstätten, angebotene Gästebetten und Kapazitätsauslastung
nach Betriebsarten sowie Campingplätze**

Betriebsart	März 2021								Jan. - März 2021
	Betriebe			in den Betrieben angebotene Betten/Schlafgelegenheiten ¹⁾					durch- schnittliche Auslastung
	insgesamt	darunter geöffnete ²⁾		insgesamt	Veränderung gegenüber dem Vorjahres- monat	durch- schnittliche Auslastung	nachrichtlich		
		zusammen	Veränderung gegenüber dem Vorjahres- monat				maximales Angebot an Schlaf- gelegenheiten der letzten 13 Monate	Anteil der aktuell angebotenen Schlaf- gelegenheiten am Maximum	
Anzahl		%	Anzahl	%		Anzahl	%		
Hotels, Gasthöfe, Pensionen	918	553	-34,2	27 915	-35,9	11,1	46 550	60,0	9,6
Hotels (ohne Hotels garnis)	343	194	-39,2	16 495	-42,3	10,7	30 193	54,6	9,5
Hotels garnis	90	64	-22,0	4 844	-14,2	10,5	6 082	79,6	9,1
Gasthöfe	294	162	-40,4	3 672	-34,6	11,8	6 162	59,6	9,9
Pensionen	191	133	-20,8	2 904	-20,7	13,8	4 113	70,6	11,2
Ferienunterkünfte und ähnliche Beherbergungsstätten	265	114	-45,7	4 971	-52,2	4,7	13 029	38,2	5,6
Sonstige tourismusrelevante Unterkünfte	61	45	-25,0	6 644	-14,1	62,1	7 859	84,5	57,0
Vorsorge- u. Rehabilitations- kliniken	31	31	-	5 587	-0,8	72,4	5 642	99,0	65,4
Schulungsheime	30	14	-51,7	1 057	-49,8	3,1	2 217	47,7	2,3
Beherbergungsstätten insgesamt	1 244	712	-35,9	39 530	-35,9	18,9	67 438	58,6	17,0
Campingplätze ³⁾	84	14	-60,0	4 400	-43,8	x	33 892	13,0	x

1) Doppelbetten zählen als 2 Schlafgelegenheiten. Für Camping (Urlaubscamping ohne Dauercamping) wird 1 Stellplatz in 4 Schlafgelegenheiten umgerechnet. - 2) ganz oder teilweise geöffnet - 3) Campingplätze ohne Betriebe mit ausschließlich Dauercamping

**8. Beherbergungsstätten, angebotene Gästebetten und Kapazitätsauslastung
nach Reisegebieten sowie Campingplätze**

Reisegebiet	März 2021								Jan. - März 2021
	Betriebe			in den Betrieben angebotene Betten/Schlafgelegenheiten ¹⁾					durch- schnittliche Auslastung
	insgesamt	darunter geöffnete ²⁾		insgesamt	Veränderung gegenüber dem Vorjahres- monat	durch- schnittliche Auslastung	nachrichtlich		
		zusammen	Veränderung gegenüber dem Vorjahres- monat				maximales Angebot an Schlaf- gelegenheiten der letzten 13 Monate	Anteil der aktuell angebotenen Schlaf- gelegenheiten am Maximum	
Anzahl		%	Anzahl	%	Anzahl	%			
Südharz Kyffhäuser	77	39	-37,1	2 213	-37,4	17,9	4 452	49,7	15,6
Eichsfeld	51	32	-34,7	1 490	-36,6	22,7	2 463	60,5	20,2
Hainich	59	34	-30,6	1 874	-31,2	25,3	3 032	61,8	23,5
Saaleland	52	31	-31,1	1 661	-18,4	29,9	2 342	70,9	29,7
Städte Eisenach, Erfurt, Jena, Weimar	191	129	-25,0	10 220	-30,5	10,5	15 530	65,8	8,9
Thüringer Rhön	74	37	-42,2	1 654	-36,7	45,3	2 838	58,3	37,6
Thüringer Vogtland	59	41	-25,5	2 079	-23,1	13,8	2 798	74,3	11,5
Thüringer Wald	586	316	-40,0	15 670	-40,6	18,4	28 918	54,2	17,5
Übriges Thüringen	95	53	-39,8	2 669	-42,3	29,0	5 065	52,7	24,2
Thüringen insgesamt	1 244	712	-35,9	39 530	-35,9	18,9	67 438	58,6	17,0
Campingplätze ³⁾	84	14	-60,0	4 400	-43,8	x	33 892	13,0	x

1) Doppelbetten zählen als 2 Schlafgelegenheiten. Für Camping (Urlaubscamping ohne Dauercamping) wird 1 Stellplatz in 4 Schlafgelegenheiten umgerechnet. - 2) ganz oder teilweise geöffnet - 3) Campingplätze ohne Betriebe mit ausschließlich Dauercamping

9. Beherbergungsstätten, angebotene Gästebetten und Kapazitätsauslastung nach Kreisen (ohne Camping)

Kreisfreie Stadt Landkreis Land	März 2021								Jan. - März 2021
	Betriebe			in den Betrieben angebotene Betten/Schlafgelegenheiten ¹⁾					durch- schnittliche Auslastung
	insgesamt	darunter geöffnete ²⁾		insgesamt	Veränderung gegenüber dem Vorjahres- monat	durch- schnittliche Auslastung	nachrichtlich		
		zusammen	Veränderung gegenüber dem Vorjahres- monat				maximales Angebot an Schlaf- gelegenheiten der letzten 13 Monate	Anteil der aktuell angebotenen Schlaf- gelegenheiten am Maximum	
Anzahl		%	Anzahl	%	Anzahl	%			
Stadt Erfurt	71	52	-18,8	4 169	-25,4	12,3	5 919	70,4	10,3
Stadt Gera	13	11	-21,4	907	-23,5	20,7	1 171	77,5	18,0
Stadt Jena	31	21	-27,6	1 947	-18,2	12,3	2 545	76,5	10,8
Stadt Suhl	35	15	-46,4	1 459	-26,9	5,4	2 232	65,4	7,5
Stadt Weimar	54	33	-31,3	2 790	-40,3	5,1	4 847	57,6	4,2
Stadt Eisenach	35	23	-25,8	1 314	-36,5	13,5	2 219	59,2	11,6
Eichsfeld	46	28	-36,4	1 381	-37,7	23,7	2 328	59,3	21,2
Nordhausen	35	18	-33,3	752	-47,2	14,9	1 831	41,1	12,7
Wartburgkreis	81	40	-38,5	2 651	-24,4	54,7	3 886	68,2	47,0
Unstrut-Hainich-Kreis	49	31	-27,9	1 801	-25,4	26,5	2 611	69,0	24,6
Kyffhäuserkreis	42	21	-40,0	1 461	-30,8	19,4	2 621	55,7	17,1
Schmalkalden-Meiningen	121	62	-43,1	2 055	-60,8	8,7	5 554	37,0	10,4
Gotha	95	67	-28,7	3 499	-40,4	15,6	6 162	56,8	15,6
Sömmerda	20	13	-31,6	372	-35,4	22,5	715	52,0	17,3
Hildburghausen	64	27	-51,8	1 312	-49,6	27,6	2 985	44,0	24,6
Ilm-Kreis	78	45	-36,6	1 696	-43,9	13,6	3 230	52,5	12,8
Weimarer Land	53	29	-40,8	1 864	-40,8	33,9	3 409	54,7	28,1
Sonneberg	45	24	-44,2	1 084	-33,8	20,3	1 830	59,2	16,6
Saalfeld-Rudolstadt	94	48	-40,0	2 108	-34,9	15,1	3 822	55,2	14,2
Saale-Holzland-Kreis	44	26	-33,3	1 437	-19,9	31,0	2 043	70,3	31,3
Saale-Orla-Kreis	70	37	-40,3	1 866	-26,4	15,0	2 910	64,1	14,1
Greiz	39	24	-29,4	1 020	-24,3	7,5	1 455	70,1	5,0
Altenburger Land	29	17	-37,0	585	-45,4	13,7	1 113	52,6	13,4
Thüringen	1 244	712	-35,9	39 530	-35,9	18,9	67 438	58,6	17,0

1) Doppelbetten zählen als 2 Schlafgelegenheiten. - 2) ganz oder teilweise geöffnet

Reisegebiete in Thüringen



