



STATISTISCHER BERICHT

G IV - m 11 / 21

Gäste und Übernachtungen in Thüringen November 2021

Vorläufige Ergebnisse

Bestell-Nr. 07 401

Zeichenerklärung

- nichts vorhanden (genau Null)
- 0 weniger als die Hälfte von 1 in der letzten besetzten Stelle, jedoch mehr als nichts
- . Zahlenwert unbekannt oder geheim zu halten
- ... Zahlenwert lag bei Redaktionsschluss noch nicht vor
- x Tabellenfach gesperrt, weil Aussage nicht sinnvoll
- p vorläufige Zahl
- r berichtigte Zahl
- / Zahlenwert nicht sicher genug
- () Aussagewert eingeschränkt

Anmerkung: Abweichungen in den Summen, auch im Vergleich zu anderen Veröffentlichungen, erklären sich aus dem Runden von Einzelwerten.

Herausgeber:

Thüringer Landesamt für Statistik

Europaplatz 3, 99091 Erfurt

Postfach 90 01 63, 99104 Erfurt

Telefon: 0361 57331-9642

Telefax: 0361 57331-9699

Internet: statistik.thueringen.de

E-Mail: auskunft@statistik.thueringen.de

Auskunft erteilt:

Referat: Handel, Dienstleistungen, Gastgewerbe,
Beherbergungen, Unternehmensregister,
Verwaltungsdatenverwendung

Telefon: 0361 57331-9445

Herausgegeben im Februar 2022

Heft-Nr.: 29/22

Preis: 6,25 Euro

© Thüringer Landesamt für Statistik, Erfurt, 2022

Vervielfältigung und Verbreitung, auch auszugsweise, mit Quellenangabe gestattet.

Inhaltsverzeichnis

	Seite
Vorbemerkungen	3
Überblick zur aktuellen Lage im Tourismus	6
Tabellen	
1. Geöffnete Beherbergungsstätten, angebotene Gästebetten, Kapazitätsauslastung, Ankünfte, Übernachtungen und durchschnittliche Aufenthaltsdauer nach Monaten der Jahre 2018 bis 2021 (ohne Camping)	11
2. Ankünfte, Übernachtungen und Aufenthaltsdauer der Gäste in Beherbergungsbetrieben (einschl. Camping) nach Betriebsarten und dem ständigen Wohnsitz der Gäste	12
3. Ankünfte, Übernachtungen und Aufenthaltsdauer der Gäste in Beherbergungsstätten nach Herkunftsländern (ohne Camping)	13
4. Ankünfte, Übernachtungen und Aufenthaltsdauer der Gäste auf Campingplätzen nach Herkunftsländern	14
5. Ankünfte, Übernachtungen und Aufenthaltsdauer der Gäste in Beherbergungsbetrieben (einschl. Camping) nach Reisegebieten und dem ständigen Wohnsitz der Gäste	15
6. Ankünfte, Übernachtungen und Aufenthaltsdauer der Gäste in Beherbergungsstätten nach Gemeindegruppen und dem ständigen Wohnsitz der Gäste (ohne Camping)	16
7. Ankünfte, Übernachtungen und Aufenthaltsdauer der Gäste in Beherbergungsstätten nach Kreisen und dem ständigen Wohnsitz der Gäste (ohne Camping)	17
8. Ankünfte, Übernachtungen und Aufenthaltsdauer der Gäste in Beherbergungsstätten nach Kreisen, ausgewählten Betriebsarten und dem ständigen Wohnsitz der Gäste (ohne Camping)	19
9. Ankünfte, Übernachtungen und Aufenthaltsdauer der Gäste in Beherbergungsstätten nach ausgewählten Gemeinden und dem ständigen Wohnsitz der Gäste (ohne Camping)	23
10. Ankünfte, Übernachtungen und Aufenthaltsdauer der Gäste in Beherbergungsstätten in Städten des Vereins Städtetourismus in Thüringen e.V. (ohne Camping)	31
11. Beherbergungsstätten, angebotene Gästebetten und Kapazitätsauslastung nach Betriebsarten sowie Campingplätze	33
12. Beherbergungsstätten, angebotene Gästebetten und Kapazitätsauslastung nach Reisegebieten sowie Campingplätze	34
13. Beherbergungsstätten, angebotene Gästebetten und Kapazitätsauslastung nach Gemeindegruppen (ohne Camping)	34
14. Beherbergungsstätten, angebotene Gästebetten und Kapazitätsauslastung nach Kreisen (ohne Camping)	35
15. Beherbergungsstätten, angebotene Gästebetten und Kapazitätsauslastung nach Kreisen und ausgewählten Betriebsarten	36
16. Beherbergungsstätten, angebotene Gästebetten und Kapazitätsauslastung nach ausgewählten Gemeinden (ohne Camping)	39
17. Beherbergungsstätten, angebotene Gästebetten und Kapazitätsauslastung in Städten des Vereins Städtetourismus in Thüringen e.V.	42
18. Beherbergungsstätten der Hotellerie mit 25 und mehr Gästezimmern und deren Auslastung nach Betriebsarten	43
19. Beherbergungsstätten der Hotellerie mit 25 und mehr Gästezimmern und deren Auslastung nach Kreisen	43

Grafiken

1. Ankünfte und Übernachtungen in Beherbergungsstätten 2020 bis 2021 nach Monaten (ohne Camping) 7
2. Übernachtungen in Beherbergungsstätten und auf Campingplätzen im November 2021 nach Betriebsarten 7
3. Übernachtungen in Beherbergungsstätten und auf Campingplätzen im November 2021 nach Reisegebieten 8
4. Veränderung der Ankünfte und Übernachtungen Januar-November 2021 gegenüber Januar-November 2020 nach Reisegebieten in Prozent (einschl. Camping) 8
5. Ankünfte und Übernachtungen in Beherbergungsstätten (ohne Camping) im November 2021 nach ausgewählten Herkunftsländern der Gäste 9
6. Ankünfte und Übernachtungen in Beherbergungsstätten (ohne Camping) im November 2021 nach Kreisen 10

Karte

- Reisegebiete in Thüringen 44

Vorbemerkungen

Rechtsgrundlage

Rechtsgrundlage für die Erhebung ist das Gesetz zur Neuordnung der Statistik über die Beherbergung im Reiseverkehr (Beherbergungsstatistikgesetz - BeherbStatG) vom 22. Mai 2002 (BGBl. I S. 1642) in Verbindung mit dem Gesetz über die Statistik für Bundeszwecke (Bundesstatistikgesetz - BStatG) vom 22. Januar 1987 (BGBl. I S. 462, 565), in den jeweils aktuell gültigen Fassungen, sowie die Verordnung (EU) Nr. 692/2011 des Europäischen Parlaments und des Rates über die europäische Tourismusstatistik und zur Aufhebung der Richtlinie 95/57/EG des Rates (ABl. L 192 vom 22.7.2011, S. 17).

Erhebungsmerkmale

Erhebungsmerkmale der monatlichen Bundesstatistik sind Ankünfte und Übernachtungen von Gästen im Reiseverkehr, bei Gästen mit Wohnsitz außerhalb der Bundesrepublik Deutschland wird auch das Herkunftsland erfragt. Außerdem werden die Anzahl der im Berichtsmontat angebotenen Gästebetten sowie die Anzahl der Stellplätze auf Campingplätzen erhoben. Bei Hotels, Hotels garnis, Gasthöfen und Pensionen wird jeweils zum 31. Juli eines Jahres die Anzahl der Gästezimmer erfasst, seit Januar 2012 werden bei Betrieben mit mindestens 25 Gästezimmern zusätzlich monatliche Angaben zur Gästezimmerauslastung erfasst.

Berichtskreis

Auskunftspflichtig sind alle Inhaber bzw. Leiter von Beherbergungsstätten mit mindestens zehn Gästebetten bzw. von Campingplätzen mit mindestens zehn Stellplätzen (ohne Dauercamping), unabhängig davon, ob die Beherbergung Hauptzweck (z. B. Hotels, Pensionen) oder nur Nebenzweck des Betriebes (z. B. bei Heilstätten, Sanatorien) ist.

Hinweise

Mit den Angaben zum Merkmal "Auslastung" ist stets die europaweit einheitlich definierte "Nettoauslastung" gemeint. Sie bezieht sich auf die verfügbaren, das heißt die tatsächlich angebotenen Kapazitäten in den im jeweiligen Berichtszeitraum geöffneten Betrieben.

Die im Rahmen der "Monatserhebung im Tourismus" ermittelten Ergebnisse der Monate Januar bis November tragen **vorläufigen Charakter**, da sie monatlich auf Grund nachträglicher Korrekturen der Auskunftspflichtigen bzw. durch die Einarbeitung verspätet eingegangener Meldungen neu berechnet werden. Deshalb sind Abweichungen zu vorherigen Berichten möglich.

Aufgrund der Eingliederung der Stadt Eisenach in den Wartburgkreis zum 01.07.2021 werden die Ergebnisse für die Monate Juli bis Dezember 2021 zum Gebietsstand 01.07.2021 veröffentlicht.

Zum 1. Januar 2013 trat in Thüringen eine Neuordnung der Reisegebietsstruktur in Kraft. Im Zuge dieser Neuordnung entstanden aus den von 2006 bis 2012 bestehenden sechs Reisegebieten zehn, darunter vier vollständig neue und zwei veränderte Reisegebiete. Die neuen Reisegebiete wurden anhand abgestimmter Kriterien zur Beurteilung der Markt- und Managementstärke ausgewählt und ermöglichen einen besseren Regionalbezug in der Beherbergungsstatistik. Zum 1. Januar 2018 wurden die Reisegebiete Kyffhäuser und Südharz zu einem neuen Reisegebiet Südharz Kyffhäuser zusammengelegt.

Für die Berechnung der Entwicklung gegenüber dem Vorjahr werden bei Änderungen zum Gebietsstand die Angaben des Vorjahres auf den aktuellen Gebietsstand bzw. auf die aktuelle Reisegebietsstruktur umgerechnet.

Aus Gründen der statistischen Geheimhaltung werden Gemeinden, in denen sich weniger als drei geöffnete Beherbergungsstätten befinden, nicht ausgewiesen. Darüber hinaus geheim zu haltende Daten werden ausgepunktet.

Definitionen und Begriffserläuterungen

Erhebungs- und Darstellungsmerkmale

Beherbergung im Reiseverkehr: Unterbringung von Personen, die sich nicht länger als ein Jahr ohne Unterbrechung an einem anderen Ort als ihrem gewöhnlichen Wohnsitz aufhalten. Der vorübergehende Ortswechsel kann durch Urlaub und Freizeit aber auch durch die Wahrnehmung privater und geschäftlicher Kontakte, den Besuch von Tagungen und Fortbildungsveranstaltungen, Maßnahmen zur Wiederherstellung der Gesundheit oder sonstige Gründe veranlasst sein.

Beherbergungsstätten: Betriebe, die nach Einrichtung und Zweckbestimmung dazu dienen, mindestens zehn Gäste im Reiseverkehr gleichzeitig zu beherbergen. Hierzu zählen Hotels, Gasthöfe, Pensionen, Ferienunterkünfte und ähnliche Einrichtungen, Vorsorge- und Rehabilitationskliniken sowie Schulungsheime.

Beherbergungsbetriebe: Beherbergungsstätten und Campingplätze (bei Campingplätzen wird ein Stellplatz mit vier Schlafgelegenheiten gleichgesetzt).

Gästezimmer: Als Gästezimmer gilt eine Einheit, die aus einem Raum oder einer Gruppe von Räumen besteht, die eine unteilbare Mieteinheit in einem Beherbergungsbetrieb bilden. Bei den Gästezimmern kann es sich um Einzel-, Doppel- oder Mehrbettzimmer handeln, je nachdem, ob sie zur dauerhaften Beherbergung von einer, zwei oder mehr Personen eingerichtet sind. Die Zahl der Gästezimmer wird einmal im Jahr zum Stichtag 31. Juli erhoben. Gezählt werden die an diesem Stichtag tatsächlich zur Beherbergung von Gästen zur Verfügung stehenden Gästezimmer. Zimmer, die von Mitarbeitern des Betriebes genutzt werden, zählen nicht als Gästezimmer. Ein Appartement ist eine spezielle Art von Gästezimmer. Es besteht aus einem oder mehreren Räumen mit Küche, separatem Bad und/oder Toilette.

Angebotene Betten/Schlafgelegenheiten: Anzahl der Betten und Schlafgelegenheiten, die am letzten Öffnungstag des Berichtsmonates zur Beherbergung von Gästen zur Verfügung standen. Die Anzahl der Betten/Schlafgelegenheiten entspricht dabei der Anzahl der Personen, die bei Normalbelegung gleichzeitig hätten übernachten können. Nicht berücksichtigt werden behelfsmäßige Schlafgelegenheiten (z. B. Schlafcouchen, Zustellbetten, Kinderbetten), bei deren Benutzung lediglich ein Aufschlag zum Übernachtungspreis berechnet wird. Im Campingbereich wird gemäß einer Vorgabe der Europäischen Kommission ein Stellplatz mit vier Betten gleichgesetzt.

Ankünfte: Anzahl von Gästen in einer Beherbergungsstätte, die im Berichtszeitraum ankamen und zum vorübergehenden Aufenthalt ein Gästebett belegten.

Übernachtungen: Anzahl der Übernachtungen von Gästen, die im Berichtszeitraum ankamen oder aus dem vorherigen Berichtszeitraum noch anwesend waren.

Durchschnittliche Aufenthaltsdauer: Die durchschnittliche Aufenthaltsdauer wird ermittelt, indem die Zahl der Übernachtungen durch die der Ankünfte geteilt wird. Sie kann zum Beispiel in Orten mit Vorsorge- und Rehabilitationskliniken rechnerisch höher sein als die Zahl der Kalendertage des Berichtszeitraums.

Durchschnittliche Auslastung der Betten: Die durchschnittliche Auslastung ist der rechnerische Wert, der die Inanspruchnahme der Schlafgelegenheiten in einem Berichtszeitraum ausdrückt. Die prozentuale Angabe wird ermittelt, indem die Zahl der Übernachtungen durch die so genannten „Bettentage“ geteilt wird. Letztere sind das Produkt aus angebotenen Schlafgelegenheiten und der Zahl der Tage, an denen ein Betrieb im Berichtszeitraum tatsächlich geöffnet hatte. Sie beschreiben damit die im Berichtszeitraum angebotene Bettenkapazität.

Herkunftsländer: Für die Erfassung ist grundsätzlich der ständige Wohnsitz oder gewöhnliche Aufenthaltsort der Gäste maßgebend, nicht dagegen deren Staatsangehörigkeit bzw. Nationalität.

Gliederungsmerkmale

Reisegebiete: Gliederung nach nichtadministrativen Gebietseinheiten, die sich im Wesentlichen an naturräumliche Gegebenheiten anlehnen.

Gemeindegruppen: Zusammenfassung von Gemeinden/Teilen von Gemeinden nach Arten der aufgrund landesrechtlicher Vorschriften verliehenen staatlichen Anerkennung (z. B. als Mineral- und Moorbad, Luftkurort, Erholungsort). Gemeinden/Teile von Gemeinden ohne diese Anerkennung sind in der Gruppe "Sonstige Gemeinden" enthalten. Die Zuordnung erfolgt durch das Thüringer Ministerium für Wirtschaft, Wissenschaft und Digitale Gesellschaft und wird jährlich abgestimmt.

Betriebsarten: Gruppierungen der Beherbergungsstätten auf der Grundlage der Systematik der Wirtschaftszweige:

1. Hotels, Gasthöfe und Pensionen

Hotels: Beherbergungsstätten, die jedermann zugänglich sind und in denen ein Restaurant - auch für Passanten - vorhanden ist sowie in der Regel weitere Einrichtungen oder Räume für unterschiedliche Zwecke (Konferenzen, Seminare, Sport, Freizeit, Erholung) zur Verfügung stehen.

Hotels garnis: Beherbergungsstätten, die jedermann zugänglich sind und in denen als Mahlzeit höchstens ein Frühstück angeboten wird.

Gasthöfe: Beherbergungsstätten, die jedermann zugänglich sind und in denen außer dem Gastraum in der Regel keine weiteren Aufenthaltsräume zur Verfügung stehen.

Pensionen: Beherbergungsstätten, die jedermann zugänglich sind und in denen Speisen und Getränke nur an Hausgäste abgegeben werden.

2. Ferienunterkünfte und ähnliche Beherbergungsstätten

Jugendherbergen und Hütten: Beherbergungsstätten mit in der Regel einfacher Ausstattung, vorzugsweise für Jugendliche oder Angehörige der sie tragenden Organisation (z. B. Wanderverein), in denen Speisen und Getränke in der Regel nur an Hausgäste abgegeben werden.

Erholungs- und Ferienheime: Beherbergungsstätten, die nur bestimmten Personenkreisen - z. B. Mitgliedern eines Vereins oder einer Organisation, Beschäftigten eines Unternehmens, Kindern, Müttern, Betreuten sozialer Einrichtungen - zugänglich sind und in denen Speisen und Getränke nur an Hausgäste abgegeben werden.

Ferienzentren: Beherbergungsstätten, die jedermann zugänglich sind und die nach Einrichtung und Zweckbestimmung dazu dienen, wahlweise unterschiedliche Wohn- und Aufenthaltsmöglichkeiten sowie gleichzeitig Freizeiteinrichtungen in Verbindung mit Einkaufsmöglichkeiten und persönlichen Dienstleistungen zum vorübergehenden Aufenthalt anzubieten. Als Mindestausstattung gilt das Vorhandensein von Hotelunterkunft und anderen Wohngelegenheiten (auch mit Kochgelegenheit), einer Gaststätte, von Einkaufsmöglichkeiten zur Deckung des täglichen Bedarfs und des Freizeitbedarfs sowie von Einrichtungen für persönliche Dienstleistungen, z. B. Massageeinrichtungen, Solarium, Sauna, Friseur, und zur aktiven Freizeitgestaltung, z. B. Schwimmbad, Tennis-, Tischtennis-, Kleingolf-, Trimm-Dich-Anlagen.

Ferienhäuser, -wohnungen: Beherbergungsstätten, die jedermann zugänglich sind und in denen Speisen und Getränke nicht abgegeben werden, aber eine Kochgelegenheit vorhanden ist.

3. Camping

Campingplätze: Abgegrenzte Gelände, die jedermann zum vorübergehenden Aufstellen von mitgebrachten Wohnwagen, Wohnmobilen oder Zelten zugänglich sind. Im Rahmen der Monaterhebung im Tourismus werden nur Campingplätze berücksichtigt, die Urlaubscamping anbieten, nicht aber so genannte Dauercampingplätze. Die Unterscheidung zwischen Urlaubs- oder Dauercamping knüpft an die vertraglich vereinbarte Dauer der Campingplatzbenutzung an. Im Urlaubscamping wird der Stellplatz in der Regel für die Dauer von Tagen oder Wochen gemietet, im Dauercamping dagegen zumeist auf Monats- oder Jahresbasis.

4. Sonstige tourismusrelevante Unterkünfte

Vorsorge- und Rehabilitationskliniken: Beherbergungsstätten unter ärztlicher Leitung ausschließlich oder überwiegend für Kurgäste. Als Kurgäste gelten Personen, die sich am Ort aufgrund ärztlicher Verordnung vorübergehend aufhalten mit dem Ziel der Erhaltung oder Wiederherstellung ihrer Gesundheit oder ihrer Berufs- oder Arbeitsfähigkeit und die die allgemein angebotenen Kureinrichtungen außerhalb der Beherbergungsstätte in Anspruch nehmen. Hierzu zählen auch Kinderheilstätten, Sanatorien, Kur- und ähnliche Krankenhäuser (Fachabteilungen anderer Krankenhäuser). Im Unterschied zur Krankenhausstatistik werden Vorsorge- und Rehabilitationskliniken in der Beherbergungsstatistik nur dann erfasst, wenn die dort untergebrachten Personen überwiegend in der Lage sind, während des vorübergehenden Aufenthaltes den Anstaltsbereich zu verlassen und die gemeindlichen Fremdenverkehrseinrichtungen in Anspruch zu nehmen.

Schulungsheime: Beherbergungsstätten, die nach Einrichtung und Zweckbestimmung dazu dienen, Unterricht außerhalb des regulären Schul- und Hochschulsystems anzubieten und die überwiegend der Erwachsenenbildung dienen.

Überblick zur aktuellen Lage im Tourismus

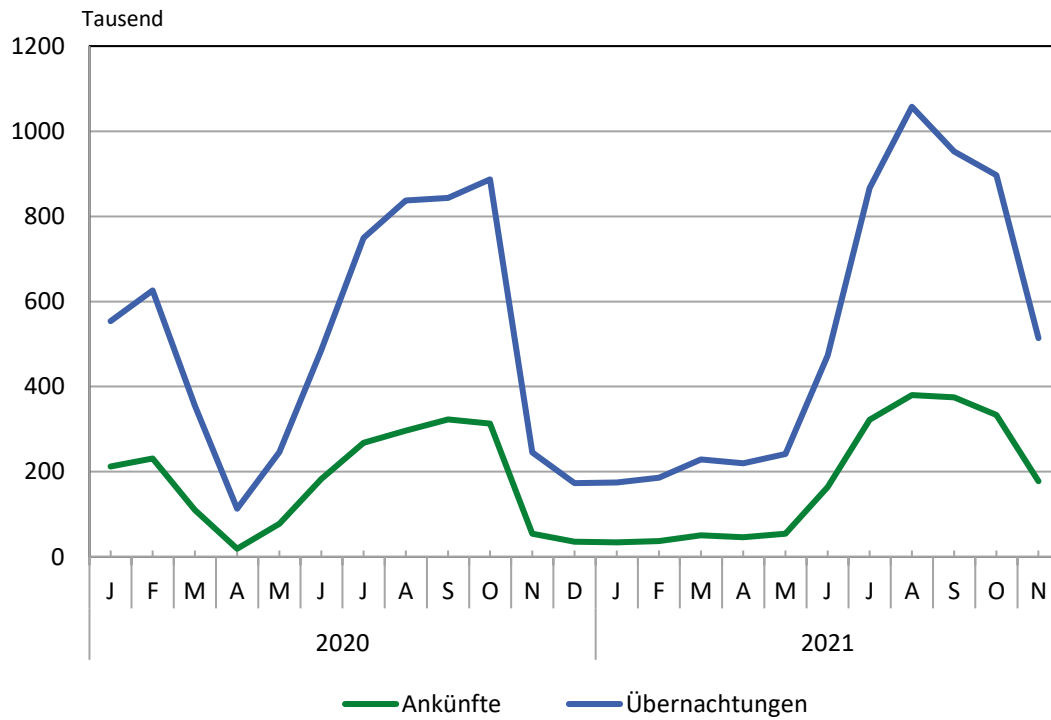
Deutliche Corona-bedingte Verluste von Januar bis November 2021

Die Beherbergungsbetriebe in Thüringen haben von Januar bis November 2021 weniger Gästeankünfte und Übernachtungen als im Vorjahreszeitraum gemeldet. Das geht aus den vorläufigen Angaben des Thüringer Landesamtes für Statistik hervor. Die Gästeankünfte gingen dabei um 6,3 Prozent auf rund 2,2 Millionen und die Übernachtungen um 3,4 Prozent auf 6,3 Millionen zurück. Die durchschnittliche Aufenthaltsdauer war mit 2,9 Tagen etwas höher als im Vorjahreszeitraum (2,8 Tage).

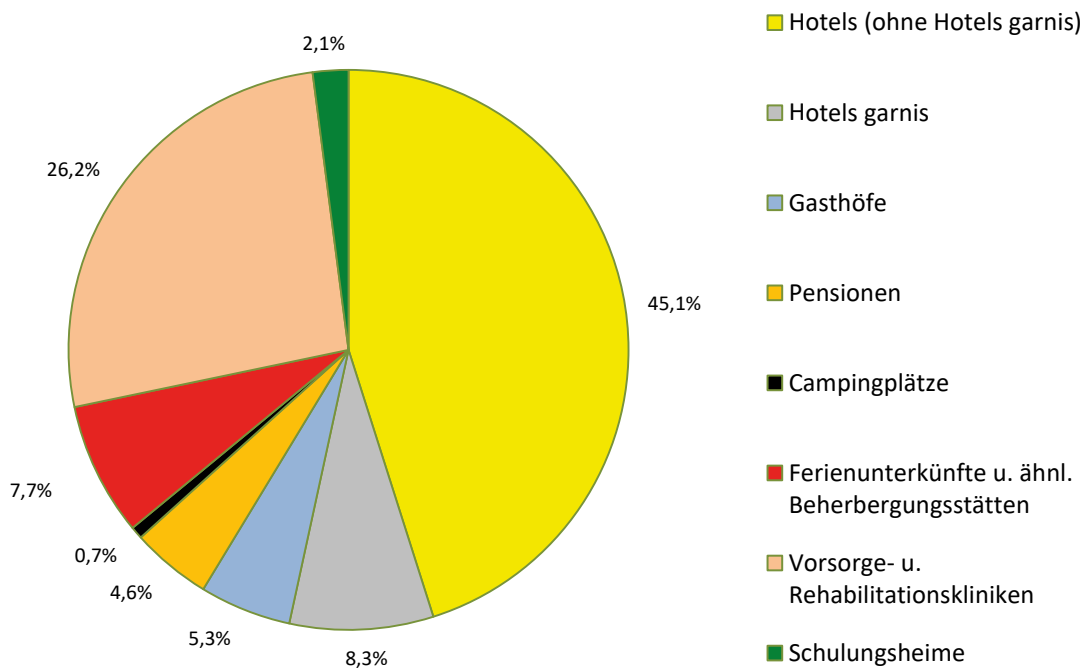
Da sich die jeweils gültigen Corona-bedingten Einschränkungen im Reiseverkehr im Jahr 2020 und 2021 jedoch deutlich voneinander unterscheiden, werden die Corona-bedingten Verluste im Bereich der Beherbergung erst bei einem Vergleich mit den im Jahr 2019 erreichten Werten deutlich.

So sank die Zahl der Ankünfte im Vergleich zu Januar bis November 2019 um 42,6 Prozent bzw. um 1,6 Millionen, die Zahl der Übernachtungen ging im gleichen Zeitraum um 3,4 Millionen zurück (-34,7 Prozent).

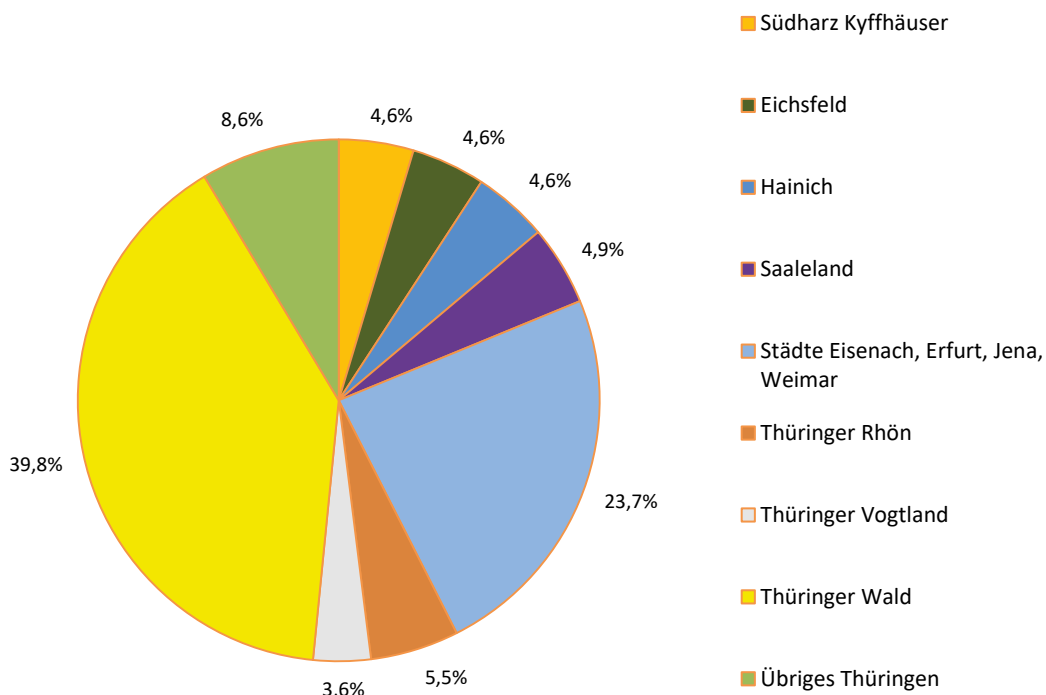
1. Ankünfte und Übernachtungen in Beherbergungsstätten 2020 bis 2021 nach Monaten (ohne Camping)



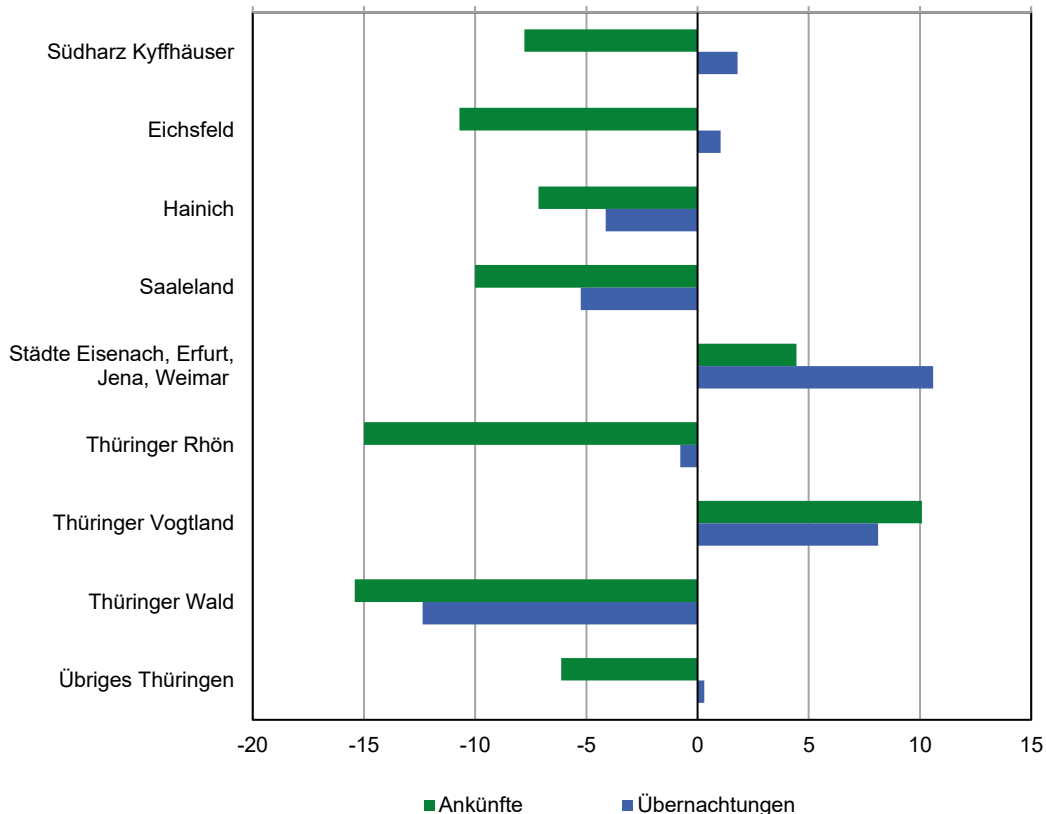
2. Übernachtungen in Beherbergungsstätten und auf Campingplätzen im November 2021 nach Betriebsarten



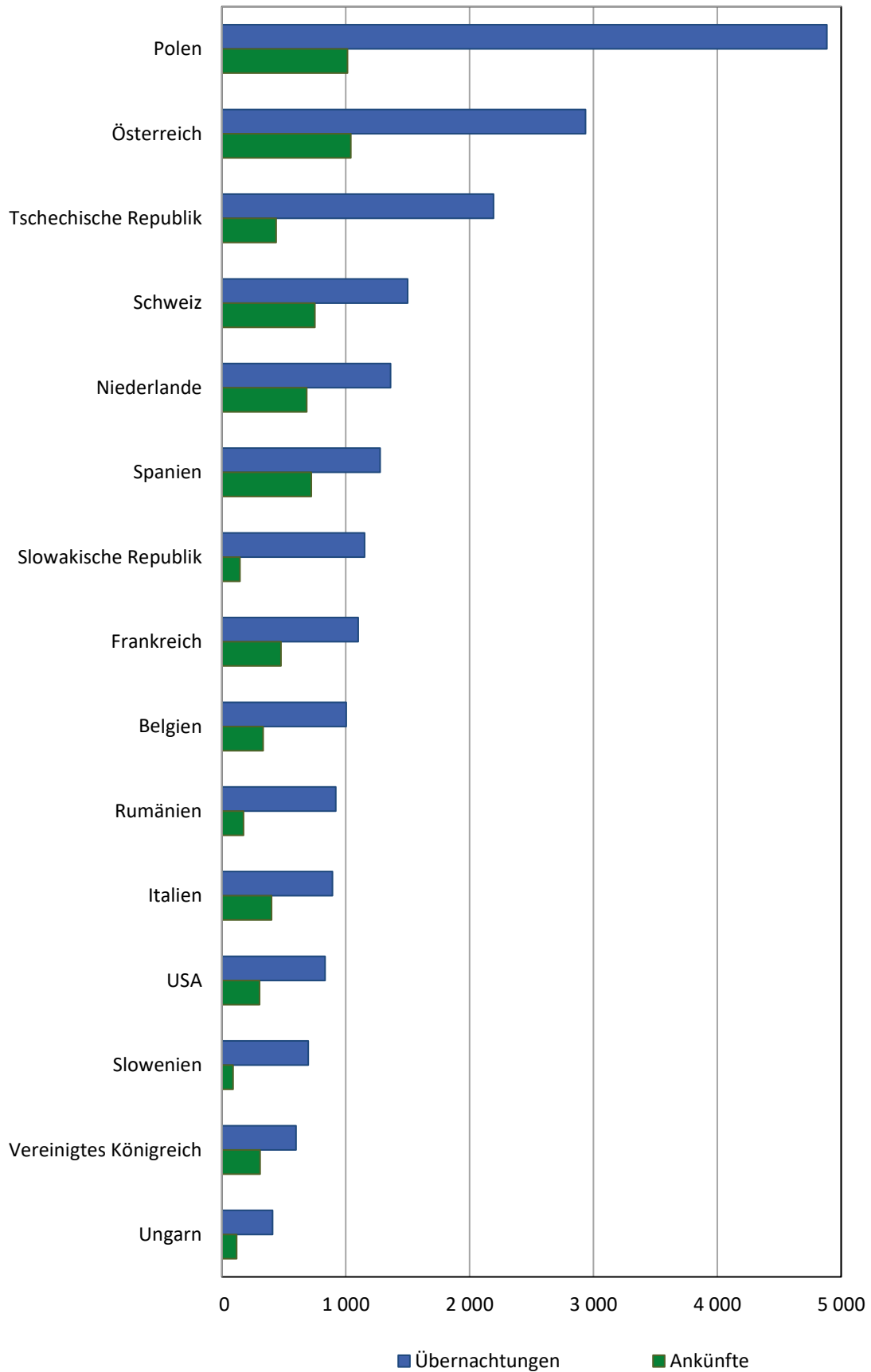
3. Übernachtungen in Beherbergungsstätten und auf Campingplätzen im November 2021 nach Reisegebieten



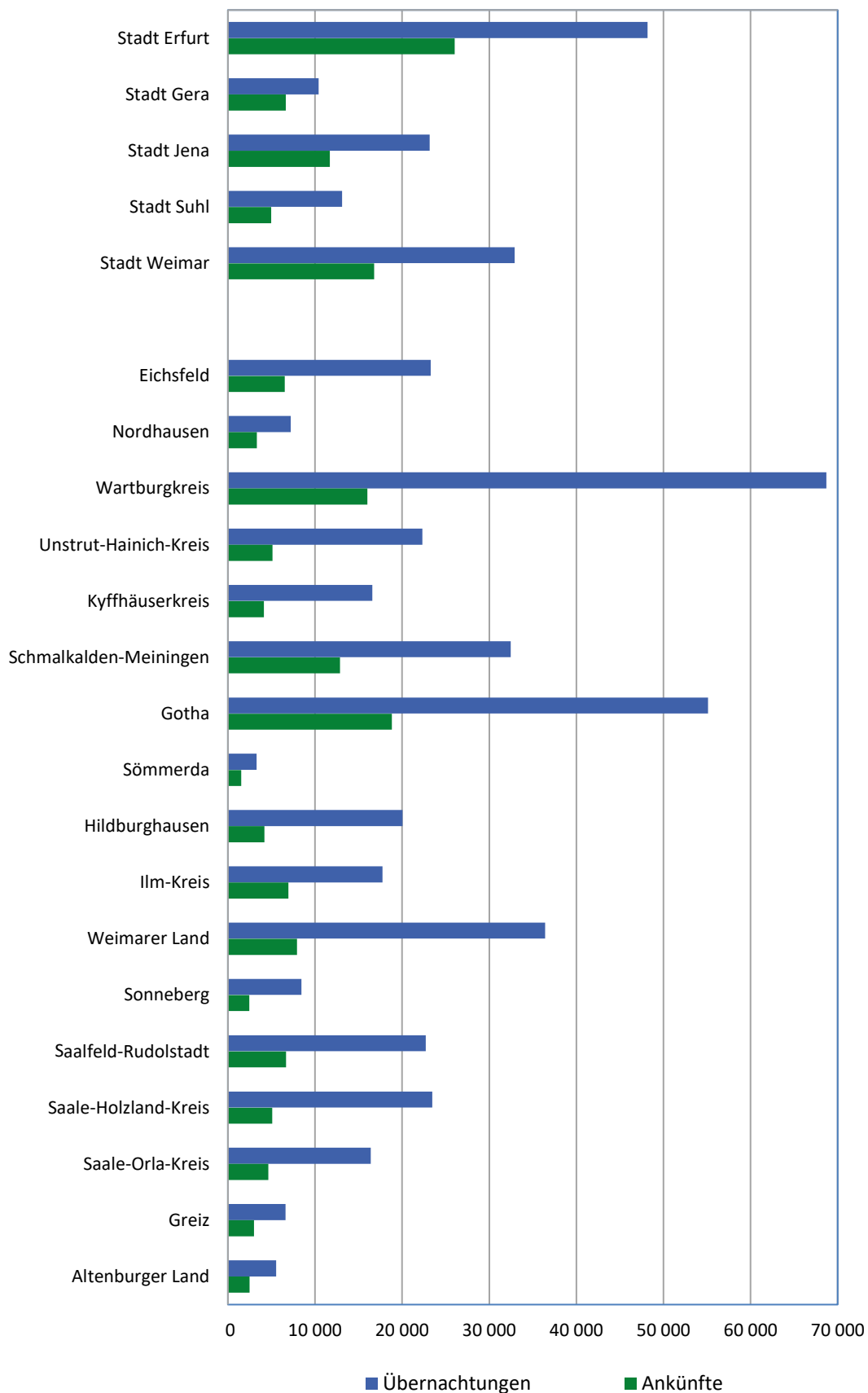
4. Veränderung der Ankünfte und Übernachtungen Januar-November 2021 gegenüber Januar-November 2020 nach Reisegebieten in Prozent (einschl. Camping)



5. Ankünfte und Übernachtungen in Beherbergungsstätten (ohne Camping) im November 2021 nach ausgewählten Herkunftsländern der Gäste



6. Ankünfte und Übernachtungen in Beherbergungsstätten (ohne Camping) im November 2021 nach Kreisen



1. Geöffnete Beherbergungsstätten, angebotene Gästebetten, Kapazitätsauslastung, Ankünfte, Übernachtungen und durchschnittliche Aufenthaltsdauer nach Monaten der Jahre 2018 bis 2021 (ohne Camping)

Jahr Monat	Geöffnete Betriebe ¹⁾	Angebotene Betten/Schlaf- gelegenheiten	Durchschnittliche Auslastung der angebotenen Betten/Schlaf- gelegenheiten	Ankünfte		Übernachtungen		Durchschnittliche Aufenthaltsdauer der Gäste
				insgesamt	darunter Ausländer	insgesamt	darunter Ausländer	
			Anzahl	%	Anzahl		Tage	
2018								
Januar	1 147	61 925	28,8	207 668	14 022	544 977	32 596	2,6
Februar	1 147	61 638	35,7	223 669	12 491	612 786	27 540	2,7
März	1 166	62 343	34,8	261 646	14 879	667 733	31 899	2,6
April	1 206	64 191	38,9	300 824	19 595	745 913	41 355	2,5
Mai	1 216	65 284	44,6	368 177	23 262	902 513	47 057	2,5
Juni	1 216	65 419	44,2	365 741	27 010	865 867	57 358	2,4
Juli	1 207	65 178	44,8	313 897	31 818	897 050	70 086	2,9
August	1 212	65 404	44,4	344 329	29 586	898 344	64 545	2,6
September	1 208	64 960	45,8	369 083	23 122	891 164	50 177	2,4
Oktober	1 208	64 414	43,8	335 972	20 234	868 663	44 674	2,6
November	1 143	61 922	35,5	275 248	15 588	652 367	35 083	2,4
Dezember	1 152	62 061	35,5	261 921	14 171	666 788	30 651	2,5
2019								
Januar	1 132	61 366	29,1	206 105	12 210	547 128	29 606	2,7
Februar	1 131	61 182	36,5	229 932	13 214	621 356	29 886	2,7
März	1 137	61 561	35,3	268 678	16 505	670 696	37 934	2,5
April	1 187	63 537	41,6	302 298	19 454	785 887	43 780	2,6
Mai	1 214	65 395	45,4	388 403	24 190	919 099	53 305	2,4
Juni	1 222	65 749	47,5	383 109	25 439	935 198	55 797	2,4
Juli	1 214	65 495	46,8	342 707	32 320	942 998	73 645	2,8
August	1 218	65 649	47,6	368 501	29 424	962 759	73 109	2,6
September	1 225	65 463	47,2	381 849	24 283	925 712	57 038	2,4
Oktober	1 212	64 699	47,3	361 561	20 784	942 812	53 223	2,6
November	1 161	62 989	38,4	293 188	16 695	713 036	43 692	2,4
Dezember	1 159	63 029	36,2	278 999	14 284	692 984	33 387	2,5
2020								
Januar	1 133	62 065	29,4	212 222	13 486	553 411	31 246	2,6
Februar	1 125	61 766	35,1	231 072	12 046	625 627	27 379	2,7
März	1 111	61 663	23,5	109 785	4 902	355 463	14 395	3,2
April	721	33 735	12,4	19 117	630	113 098	6 261	5,9
Mai	1 063	54 951	18,1	77 394	1 506	246 003	7 465	3,2
Juni	1 147	60 881	27,5	182 727	5 638	486 347	13 474	2,7
Juli	1 167	62 968	38,7	268 116	14 141	749 428	31 153	2,8
August	1 179	63 918	42,7	296 406	13 188	837 385	30 819	2,8
September	1 191	64 268	43,8	322 996	11 374	843 341	26 507	2,6
Oktober	1 178	63 653	45,2	313 161	7 941	886 627	20 656	2,8
November	984	52 886	19,8	54 562	2 584	245 484	12 835	4,5
Dezember	711	41 098	14,9	35 268	2 578	172 894	8 709	4,9
2021								
Januar	719	40 215	14,8	33 938	2 496	174 640	14 784	5,1
Februar	716	40 494	17,1	37 183	2 509	185 845	10 903	5,0
März	732	40 718	18,7	50 834	3 069	228 790	12 322	4,5
April	753	41 882	17,8	46 426	3 086	219 699	12 600	4,7
Mai	764	43 406	18,5	54 211	3 714	241 947	15 724	4,5
Juni	1 082	59 720	28,1	164 380	7 254	473 112	21 812	2,9
Juli	1 135	63 122	44,6	321 783	15 081	866 819	36 217	2,7
August	1 141	63 766	53,7	380 089	15 906	1 057 462	38 951	2,8
September	1 147	63 831	49,8	374 730	15 589	952 265	38 309	2,5
Oktober	1 135	63 032	46,2	333 589	14 406	896 792	35 326	2,7
November	1 081	60 976	28,4	177 957	8 863	514 243	27 194	2,9
Dezember								

*) Korrigierte Werte

1) ganz oder teilweise geöffnete Betriebe mit 10 und mehr Betten

2. Ankünfte, Übernachtungen und Aufenthaltsdauer der Gäste in Beherbergungsbetrieben
(einschl. Camping) nach Betriebsarten und dem ständigen Wohnsitz der Gäste

Betriebsart —— Ständiger Wohnsitz der Gäste	November 2021					Januar bis November 2021				
	Ankünfte		Übernachtungen		durch- schnittliche Aufenthalts- dauer	Ankünfte		Übernachtungen		durch- schnittliche Aufenthalts- dauer
	insgesamt	Veränderung gegenüber dem Vorjahres- monat	insgesamt	Veränderung gegenüber dem Vorjahres- monat		insgesamt	Veränderung gegenüber dem Vorjahres- zeitraum	insgesamt	Veränderung gegenüber dem Vorjahres- zeitraum	
	Anzahl	%	Anzahl	%	Tage	Anzahl	%	Anzahl	%	Tage
Hotels, Gasthöfe, Pensionen	155 729	230,5	327 940	228,2	2,1	1 703 848	-5,5	3 712 595	-3,8	2,2
Deutschland	147 429	229,5	305 439	241,3	2,1	1 619 033	-5,8	3 502 654	-4,5	2,2
Ausland	8 300	249,9	22 501	115,8	2,7	84 815	2,4	209 941	10,0	2,5
Hotels (ohne Hotels garnis)	112 045	261,9	233 597	299,1	2,1	1 180 364	-4,6	2 565 387	-4,6	2,2
Deutschland	106 071	259,5	218 598	x	2,1	1 120 565	-5,0	2 431 580	-5,2	2,2
Ausland	5 974	x	14 999	189,3	2,5	59 799	3,7	133 807	7,0	2,2
Hotels garnis	21 676	190,6	42 991	139,7	2,0	254 132	-4,3	514 811	3,2	2,0
Deutschland	20 234	193,6	39 298	160,0	1,9	238 844	-4,3	479 763	2,9	2,0
Ausland	1 442	154,3	3 693	31,0	2,6	15 288	-4,6	35 048	8,2	2,3
Gasthöfe	13 024	157,0	27 373	121,3	2,1	163 363	-10,5	355 448	-8,1	2,2
Deutschland	12 586	157,4	25 776	136,8	2,0	157 772	-11,1	334 214	-9,5	2,1
Ausland	438	146,1	1 597	7,8	3,6	5 591	9,2	21 234	18,8	3,8
Pensionen	8 984	147,4	23 979	116,2	2,7	105 989	-9,1	276 949	-2,8	2,6
Deutschland	8 538	146,8	21 767	114,4	2,5	101 852	-9,5	257 097	-4,6	2,5
Ausland	446	159,3	2 212	135,8	5,0	4 137	3,8	19 852	28,1	4,8
Ferienunterkünfte und ähnliche Beherbergungsstätten	11 744	x	39 857	x	3,4	174 477	-4,0	599 810	-0,2	3,4
Deutschland	11 245	x	35 426	x	3,2	167 738	-5,6	550 875	-4,3	3,3
Ausland	499	143,4	4 431	86,0	8,9	6 739	66,6	48 935	90,9	7,3
Erholungs- und Ferienheime	1 212	x	3 549	x	2,9	14 408	9,5	41 018	-1,2	2,8
Deutschland	1 211	x	3 546	x	2,9	14 356	9,1	40 886	-1,5	2,8
Ausland	1	x	3	x	3,0	52	x	132	x	2,5
Ferienhäuser und Ferien- wohnungen	4 651	x	16 933	278,9	3,6	79 695	-12,7	310 870	-11,7	3,9
Deutschland	4 439	x	14 406	x	3,2	74 897	-15,5	275 283	-17,2	3,7
Ausland	212	101,9	2 527	104,3	11,9	4 798	84,9	35 587	83,3	7,4
Jugendherbergen und Hütten	5 881	x	19 375	x	3,3	80 374	4,0	247 922	19,4	3,1
Deutschland	5 595	x	17 474	x	3,1	78 485	3,5	234 706	16,5	3,0
Ausland	286	186,0	1 901	66,0	6,6	1 889	30,6	13 216	112,5	7,0
Campingplätze	1 608	x	3 704	x	2,3	183 331	-14,9	488 434	-15,9	2,7
Deutschland	1 583	x	3 565	x	2,3	176 807	-15,4	472 332	-16,0	2,7
Ausland	25	x	139	x	5,6	6 524	-0,5	16 102	-12,2	2,5
Sonstige tourismusrelevante										
Unterkünfte	10 484	73,7	146 446	6,6	14,0	96 795	-6,6	1 499 209	1,2	15,5
Deutschland	10 420	72,9	146 184	6,4	14,0	96 376	-6,5	1 493 943	1,3	15,5
Ausland	64	x	262	x	4,1	419	-29,0	5 266	-8,4	12,6
Vorsorge- u. Rehabilitations- kliniken	6 093	12,7	135 809	0,1	22,3	60 064	4,4	1 396 144	2,6	23,2
Deutschland	6 092	12,6	135 801	0,1	22,3	60 055	4,4	1 396 016	2,6	23,2
Ausland	1	x	8	x	8,0	9	x	128	x	14,2
Schulungsheime	4 391	x	10 637	x	2,4	36 731	-20,3	103 065	-14,2	2,8
Deutschland	4 328	x	10 383	x	2,4	36 321	-20,2	97 927	-14,4	2,7
Ausland	63	x	254	x	4,0	410	-30,3	5 138	-10,1	12,5
Beherbergungsbetriebe insgesamt (einschl. Camping)	179 565	227,9	517 947	110,5	2,9	2 158 451	-6,3	6 300 048	-3,4	2,9
Deutschland	170 677	227,1	490 614	110,3	2,9	2 059 954	-6,8	6 019 804	-4,2	2,9
Ausland	8 888	244,0	27 333	113,0	3,1	98 497	4,8	280 244	16,5	2,8
nachrichtlich:										
Beherbergungsstätten insgesamt (ohne Camping)	177 957	226,2	514 243	109,5	2,9	1 975 120	-5,4	5 811 614	-2,2	2,9
Deutschland	169 094	225,3	487 049	109,3	2,9	1 883 147	-5,8	5 547 472	-3,0	2,9
Ausland	8 863	243,0	27 194	111,9	3,1	91 973	5,2	264 142	18,9	2,9

3. Ankünfte, Übernachtungen und Aufenthaltsdauer der Gäste in Beherbergungsstätten nach Herkunftsländern (ohne Camping)

Herkunftsland (ständiger Wohnsitz)	November 2021					Januar bis November 2021				
	Ankünfte		Übernachtungen		durchschnittliche Aufenthaltsdauer	Ankünfte		Übernachtungen		durchschnittliche Aufenthaltsdauer
	insgesamt	Veränderung gegenüber dem Vorjahresmonat	insgesamt	Veränderung gegenüber dem Vorjahresmonat		insgesamt	Veränderung gegenüber dem Vorjahreszeitraum	insgesamt	Veränderung gegenüber dem Vorjahreszeitraum	
	Anzahl	%	Anzahl	%	Tage	Anzahl	%	Anzahl	%	Tage
Insgesamt	177 957	226,2	514 243	109,5	2,9	1 975 120	-5,4	5 811 614	-2,2	2,9
Deutschland	169 094	225,3	487 049	109,3	2,9	1 883 147	-5,8	5 547 472	-3,0	2,9
Ausland	8 863	243,0	27 194	111,9	3,1	91 973	5,2	264 142	18,9	2,9
Europa	7 954	237,7	24 455	128,3	3,1	85 166	7,3	244 911	22,9	2,9
Belgien	333	x	1 003	x	3,0	3 385	2,4	7 193	5,5	2,1
Bulgarien	25	25,0	122	-33,3	4,9	361	-8,6	3 653	151,9	10,1
Dänemark	146	124,6	241	15,3	1,7	4 337	-1,6	8 445	4,3	1,9
Estland	10	100,0	17	54,5	1,7	172	21,1	446	42,0	2,6
Finnland	47	x	68	x	1,4	332	-36,4	773	-21,2	2,3
Frankreich	477	284,7	1 100	278,0	2,3	4 952	9,1	9 345	12,6	1,9
Griechenland	91	152,8	153	178,2	1,7	627	85,0	1 170	80,3	1,9
Irland	20	x	30	x	1,5	149	-25,9	287	-22,2	1,9
Island	-	-	-	-	-	13	-80,0	18	-84,2	1,4
Italien	400	x	893	155,9	2,2	4 214	31,6	13 713	52,2	3,3
Kroatien	43	138,9	105	26,5	2,4	435	30,2	1 381	-23,8	3,2
Lettland	48	71,4	191	78,5	4,0	399	25,9	1 285	11,4	3,2
Litauen	43	4,9	90	-11,8	2,1	1 060	81,8	3 433	72,3	3,2
Luxemburg	58	x	79	x	1,4	863	-4,7	1 575	4,1	1,8
Malta	5	x	5	x	1,0	38	111,1	89	x	2,3
Niederlande	684	x	1 362	298,2	2,0	10 110	-15,2	23 053	-20,3	2,3
Norwegen	64	x	245	x	3,8	590	35,9	1 749	92,2	3,0
Österreich	1 041	206,2	2 935	194,7	2,8	12 975	40,3	29 203	47,1	2,3
Polen	1 013	101,0	4 884	44,9	4,8	10 713	13,2	41 705	27,9	3,9
Portugal	44	144,4	188	86,1	4,3	529	21,1	2 951	89,2	5,6
Rumänien	175	-17,8	920	-43,5	5,3	1 869	40,3	16 057	108,8	8,6
Russland	66	x	316	251,1	4,8	519	-65,4	2 789	-21,7	5,4
Schweden	129	x	233	x	1,8	1 588	28,0	2 662	34,6	1,7
Schweiz	751	x	1 499	x	2,0	9 558	-13,1	19 153	-11,9	2,0
Slowakische Republik	146	192,0	1 152	173,0	7,9	1 918	64,6	11 383	111,1	5,9
Slowenien	89	x	698	283,5	7,8	742	91,7	4 726	170,5	6,4
Spanien	722	x	1 277	x	1,8	3 749	136,2	6 663	103,3	1,8
Tschechische Republik	438	294,6	2 194	x	5,0	3 259	3,3	11 114	43,1	3,4
Türkei	52	x	150	x	2,9	494	60,4	1 188	60,5	2,4
Ukraine	86	115,0	135	-68,8	1,6	737	20,8	3 770	50,8	5,1
Ungarn	119	190,2	410	111,3	3,4	1 072	3,1	4 931	18,4	4,6
Vereinigtes Königreich	308	x	599	78,3	1,9	1 871	-47,6	3 747	-45,3	2,0
Zypern	-	x	-	x	-	18	-40,0	98	-41,0	5,4
sonstige europäische Länder	281	146,5	1 161	262,8	4,1	1 518	-7,6	5 163	-1,0	3,4
Afrika	51	-5,6	118	-88,9	2,3	364	-15,0	1 076	-54,3	3,0
Republik Südafrika	6	x	22	x	3,7	30	-50,0	78	-47,7	2,6
sonstige afrikanische Länder	45	-16,7	96	-91,0	2,1	334	-9,2	998	-54,7	3,0
Asien	352	x	1 352	55,0	3,8	2 230	-35,8	8 605	-20,6	3,9
Arabische Golfstaaten	48	x	54	145,5	1,1	257	-41,7	441	-22,6	1,7
China (einschl. Hongkong)	44	158,8	277	194,7	6,3	396	-40,0	2 722	78,5	6,9
Indien	53	x	195	14,7	3,7	144	-26,9	458	-60,4	3,2
Israel	64	x	134	x	2,1	418	1,0	755	8,8	1,8
Japan	61	x	306	70,0	5,0	285	-24,8	1 303	13,3	4,6
Südkorea	16	x	46	-8,0	2,9	105	-80,8	287	-74,7	2,7
Taiwan	2	x	40	x	20,0	63	-65,8	123	-52,1	2,0
sonstige asiatische Länder	64	113,3	300	-8,8	4,7	562	-13,9	2 516	-42,2	4,5
Amerika	461	x	1 166	x	2,5	3 287	1,1	7 677	-3,8	2,3
Kanada	39	x	65	x	1,7	262	-1,9	745	-37,7	2,8
USA	303	x	832	x	2,7	2 577	9,1	5 701	2,1	2,2
Mittelamerika und Karibik	17	x	84	x	4,9	148	8,0	486	84,8	3,3
Brasilien	64	x	86	x	1,3	116	-44,8	161	-56,7	1,4
sonstige nordamerik. Länder	2	x	13	x	6,5	10	66,7	28	211,1	2,8
sonstige südamerik. Länder	36	x	86	x	2,4	174	-35,8	556	-1,2	3,2
Australien, Ozeanien	8	-	10	-65,5	1,3	80	-70,3	144	-74,4	1,8
Australien	3	-57,1	4	-55,6	1,3	56	-75,0	97	-79,6	1,7
Neuseeland, Ozeanien	5	x	6	-70,0	1,2	24	-46,7	47	-46,0	2,0
Ohne Angabe	37	-21,3	93	57,6	2,5	846	27,0	1 729	42,8	2,0

4. Ankünfte, Übernachtungen und Aufenthaltsdauer der Gäste auf Campingplätzen nach Herkunftsländern

Herkunftsland (ständiger Wohnsitz)	November 2021					Januar bis November 2021				
	Ankünfte		Übernachtungen		durchschnittliche Aufenthaltsdauer	Ankünfte		Übernachtungen		durchschnittliche Aufenthaltsdauer
	insgesamt	Veränderung gegenüber dem Vorjahresmonat	insgesamt	Veränderung gegenüber dem Vorjahresmonat		insgesamt	Veränderung gegenüber dem Vorjahreszeitraum	insgesamt	Veränderung gegenüber dem Vorjahreszeitraum	
	Anzahl	%	Anzahl	%	Tage	Anzahl	%	Anzahl	%	Tage
Insgesamt	1 608	x	3 704	x	2,3	183 331	-14,9	488 434	-15,9	2,7
Deutschland	1 583	x	3 565	x	2,3	176 807	-15,4	472 332	-16,0	2,7
Ausland	25	x	139	x	5,6	6 524	-0,5	16 102	-12,2	2,5
Europa	25	x	139	x	5,6	6 500	0,3	16 046	-11,4	2,5
Belgien	4	x	8	x	2,0	367	-7,3	906	-3,4	2,5
Bulgarien	-	-	-	-	-	13	116,7	17	-19,0	1,3
Dänemark	1	x	2	x	2,0	404	-16,7	726	-56,5	1,8
Estland	-	-	-	-	-	16	-	20	-44,4	1,3
Finnland	2	x	2	x	1,0	29	-12,1	32	-41,8	1,1
Frankreich	-	-	-	-	-	218	38,9	317	-3,9	1,5
Griechenland	-	-	-	-	-	-	x	-	x	-
Irland	-	-	-	-	-	-	x	-	x	-
Island	-	-	-	-	-	-	-	-	-	-
Italien	-	-	-	-	-	121	255,9	212	271,9	1,8
Kroatien	-	-	-	-	-	-	x	-	x	-
Lettland	-	-	-	-	-	12	-25,0	12	-50,0	1,0
Litauen	-	-	-	-	-	3	-72,7	3	-89,7	1,0
Luxemburg	-	-	-	-	-	44	158,8	81	x	1,8
Malta	-	-	-	-	-	-	x	-	x	-
Niederlande	7	x	20	x	2,9	3 307	-2,9	9 741	-10,7	2,9
Norwegen	-	-	-	-	-	46	228,6	178	x	3,9
Österreich	2	x	6	x	3,0	487	54,6	928	45,5	1,9
Polen	5	x	96	x	19,2	135	128,8	255	286,4	1,9
Portugal	-	-	-	-	-	4	33,3	6	100,0	1,5
Rumänien	-	-	-	-	-	11	x	34	x	3,1
Russland	-	-	-	-	-	-	-	-	-	-
Schweden	2	x	2	x	1,0	138	102,9	232	75,8	1,7
Schweiz	2	x	3	x	1,5	957	-17,2	1 994	-16,5	2,1
Slowakische Republik	-	-	-	-	-	23	x	38	x	1,7
Slowenien	-	-	-	-	-	12	-	21	-12,5	1,8
Spanien	-	-	-	-	-	33	57,1	42	50,0	1,3
Tschechische Republik	-	-	-	-	-	59	5,4	115	-19,6	1,9
Türkei	-	-	-	-	-	-	x	-	x	-
Ukraine	-	-	-	-	-	-	x	-	x	-
Ungarn	-	-	-	-	-	27	-	53	-30,3	2,0
Vereinigtes Königreich	-	-	-	-	-	30	-77,6	77	-78,4	2,6
Zypern	-	-	-	-	-	-	-	-	-	-
sonstige europäische Länder	-	-	-	-	-	4	-33,3	6	-62,5	1,5
Afrika	-	-	-	-	-	1	-85,7	1	-96,8	1,0
Republik Südafrika	-	-	-	-	-	-	x	-	x	-
sonstige afrikanische Länder	-	-	-	-	-	1	-75,0	1	-94,4	1,0
Asien	-	-	-	-	-	12	140,0	42	x	3,5
Arabische Golfstaaten	-	-	-	-	-	-	-	-	-	-
China (einschl. Hongkong)	-	-	-	-	-	3	50,0	9	125,0	3,0
Indien	-	-	-	-	-	-	x	-	x	-
Israel	-	-	-	-	-	2	x	2	x	1,0
Japan	-	-	-	-	-	-	-	-	-	-
Südkorea	-	-	-	-	-	1	x	1	x	1,0
Taiwan	-	-	-	-	-	-	-	-	-	-
sonstige asiatische Länder	-	-	-	-	-	6	200,0	30	x	5,0
Amerika	-	-	-	-	-	10	-60,0	12	-83,3	1,2
Kanada	-	-	-	-	-	-	x	-	x	-
USA	-	-	-	-	-	10	-23,1	12	-64,7	1,2
Mittelamerika und Karibik	-	-	-	-	-	-	x	-	x	-
Brasilien	-	-	-	-	-	-	x	-	x	-
sonstige nordamerik. Länder	-	-	-	-	-	-	-	-	-	-
sonstige südamerik. Länder	-	-	-	-	-	-	x	-	x	-
Australien, Ozeanien	-	-	-	-	-	1	-85,7	1	-97,0	1,0
Australien	-	-	-	-	-	1	-80,0	1	-94,7	1,0
Neuseeland, Ozeanien	-	-	-	-	-	-	x	-	x	-
Ohne Angabe	-	-	-	-	-	-	x	-	x	-

**5. Ankünfte, Übernachtungen und Aufenthaltsdauer der Gäste in Beherbergungsbetrieben (einschl. Camping)
nach Reisegebieten und dem ständigen Wohnsitz der Gäste**

Reisegebiet —— Ständiger Wohnsitz der Gäste	November 2021					Januar bis November 2021				
	Ankünfte		Übernachtungen		durch- schnittliche Aufenthalts- dauer	Ankünfte		Übernachtungen		durch- schnittliche Aufenthalts- dauer
	insgesamt	Veränderung gegenüber dem Vorjahres- monat	insgesamt	Veränderung gegenüber dem Vorjahres- monat		insgesamt	Veränderung gegenüber dem Vorjahres- zeitraum	insgesamt	Veränderung gegenüber dem Vorjahres- zeitraum	
	Anzahl	%	Anzahl	%	Tage	Anzahl	%	Anzahl	%	Tage
Südharz Kyffhäuser	7 616	271,7	23 997	113,7	3,2	96 146	-7,8	316 659	1,8	3,3
Deutschland	7 337	268,1	23 278	109,5	3,2	93 370	-8,4	308 449	1,0	3,3
Ausland	279	x	719	x	2,6	2 776	17,9	8 210	41,3	3,0
Eichsfeld	6 693	290,9	23 699	109,8	3,5	63 753	-10,7	228 579	1,0	3,6
Deutschland	6 502	x	22 880	110,9	3,5	61 754	-10,3	222 270	1,1	3,6
Ausland	191	94,9	819	84,5	4,3	1 999	-20,8	6 309	-1,7	3,2
Hainich	6 012	235,5	24 037	83,1	4,0	83 049	-7,1	306 006	-4,1	3,7
Deutschland	5 720	235,1	22 752	81,9	4,0	80 671	-7,6	294 899	-4,8	3,7
Ausland	292	243,5	1 285	108,3	4,4	2 378	10,6	11 107	17,3	4,7
Saaleland	5 637	163,0	25 587	37,9	4,5	65 836	-10,0	278 447	-5,3	4,2
Deutschland	5 481	173,0	25 233	43,2	4,6	63 497	-8,5	271 479	-3,2	4,3
Ausland	156	15,6	354	-62,0	2,3	2 339	-37,8	6 968	-47,8	3,0
Städte Eisenach, Erfurt, Jena, Weimar	64 880	193,1	122 994	191,4	1,9	767 931	4,4	1 483 667	10,6	1,9
Deutschland	60 863	188,7	112 443	196,0	1,8	724 089	5,1	1 389 608	10,8	1,9
Ausland	4 017	282,9	10 551	150,3	2,6	43 842	-5,0	94 059	8,1	2,1
Thüringer Rhön	4 773	139,2	28 392	26,5	5,9	70 657	-15,0	353 404	-0,8	5,0
Deutschland	4 679	138,0	28 051	25,4	6,0	68 858	-14,6	349 698	-0,2	5,1
Ausland	94	224,1	341	x	3,6	1 799	-27,9	3 706	-34,3	2,1
Thüringer Vogtland	10 223	172,6	18 429	116,5	1,8	110 354	10,1	223 037	8,1	2,0
Deutschland	8 967	158,9	16 057	115,8	1,8	96 857	2,4	194 637	0,9	2,0
Ausland	1 256	x	2 372	120,9	1,9	13 497	137,0	28 400	110,9	2,1
Thüringer Wald	62 066	292,6	206 237	116,8	3,3	740 841	-15,4	2 550 986	-12,4	3,4
Deutschland	59 736	296,5	196 454	117,8	3,3	716 189	-15,9	2 444 932	-13,4	3,4
Ausland	2 330	212,8	9 783	97,6	4,2	24 652	3,5	106 054	21,5	4,3
Übriges Thüringen	11 665	245,0	44 575	89,1	3,8	159 884	-6,1	559 263	0,3	3,5
Deutschland	11 392	247,2	43 466	87,6	3,8	154 669	-6,4	543 832	-0,3	3,5
Ausland	273	173,0	1 109	176,6	4,1	5 215	3,1	15 431	27,9	3,0
Beherbergungsbetriebe insgesamt (einschl. Camping)	179 565	227,9	517 947	110,5	2,9	2 158 451	-6,3	6 300 048	-3,4	2,9
Deutschland	170 677	227,1	490 614	110,3	2,9	2 059 954	-6,8	6 019 804	-4,2	2,9
Ausland	8 888	244,0	27 333	113,0	3,1	98 497	4,8	280 244	16,5	2,8
nachrichtlich: Beherbergungsstätten insgesamt (ohne Camping)	177 957	226,2	514 243	109,5	2,9	1 975 120	-5,4	5 811 614	-2,2	2,9
Deutschland	169 094	225,3	487 049	109,3	2,9	1 883 147	-5,8	5 547 472	-3,0	2,9
Ausland	8 863	243,0	27 194	111,9	3,1	91 973	5,2	264 142	18,9	2,9

6. Ankünfte, Übernachtungen und Aufenthaltsdauer der Gäste in Beherbergungsstätten nach Gemeindegruppen und dem ständigen Wohnsitz der Gäste (ohne Camping)

Gemeindegruppe ----- Ständiger Wohnsitz der Gäste	November 2021					Januar bis November 2021				
	Ankünfte		Übernachtungen		durch- schnittliche Aufenthalts- dauer	Ankünfte		Übernachtungen		durch- schnittliche Aufenthalts- dauer
	insgesamt	Veränderung gegenüber dem Vorjahres- monat	insgesamt	Veränderung gegenüber dem Vorjahres- monat		insgesamt	Veränderung gegenüber dem Vorjahres- zeitraum	insgesamt	Veränderung gegenüber dem Vorjahres- zeitraum	
	Anzahl	%	Anzahl	%	Tage	Anzahl	%	Anzahl	%	Tage
Heilbäder zusammen	26 656	244,8	175 229	34,8	6,6	262 734	-13,9	1 815 137	-4,6	6,9
Deutschland	26 132	248,1	173 566	35,8	6,6	257 181	-14,2	1 793 451	-4,6	7,0
Ausland	524	136,0	1 663	-25,4	3,2	5 553	-0,8	21 686	-0,5	3,9
Mineral-, Moor-, Sole- und Thermalbäder	13 102	165,3	103 863	19,8	7,9	133 183	-9,5	1 089 707	-0,0	8,2
Deutschland	12 725	165,7	102 519	20,2	8,1	129 648	-9,8	1 076 000	-0,0	8,3
Ausland	377	151,3	1 344	-6,2	3,6	3 535	1,4	13 707	1,3	3,9
Orte mit Kurbetrieb	3 034	106,0	28 671	16,8	9,4	33 452	-0,0	278 291	-2,0	8,3
Deutschland	2 964	104,3	28 488	16,4	9,6	32 837	-0,2	276 836	-2,2	8,4
Ausland	70	218,2	183	154,2	2,6	615	8,5	1 455	24,9	2,4
heil klimatische Kurorte	8 327	x	28 307	236,0	3,4	75 534	-25,7	300 336	-20,4	4,0
Deutschland	8 263	x	28 198	244,3	3,4	74 448	-25,8	297 471	-20,2	4,0
Ausland	64	178,3	109	-53,2	1,7	1 086	-14,2	2 865	-37,0	2,6
Kneippheilbäder	2 193	211,5	14 388	39,4	6,6	20 565	-10,8	146 803	-2,8	7,1
Deutschland	2 180	222,0	14 361	46,1	6,6	20 248	-11,1	143 144	-3,5	7,1
Ausland	13	-51,9	27	-94,5	2,1	317	14,0	3 659	43,5	11,5
Luftkurorte	556	89,1	2 337	22,9	4,2	8 958	-9,5	32 678	9,4	3,6
Deutschland	533	158,7	1 887	113,9	3,5	8 372	-13,0	24 232	-14,2	2,9
Ausland	23	-73,9	450	-55,8	19,6	586	113,9	8 446	x	14,4
Erholungsorte	24 035	x	63 286	x	2,6	238 575	-21,5	668 704	-20,3	2,8
Deutschland	23 233	x	59 710	x	2,6	231 224	-21,8	636 022	-21,4	2,8
Ausland	802	x	3 576	x	4,5	7 351	-9,9	32 682	10,1	4,4
Sonstige Gemeinden	126 710	196,1	273 391	161,6	2,2	1 464 853	-0,2	3 295 095	3,9	2,2
Deutschland	119 196	192,8	251 886	163,1	2,1	1 386 370	-0,6	3 093 767	3,1	2,2
Ausland	7 514	258,7	21 505	144,8	2,9	78 483	6,9	201 328	19,1	2,6
Gemeindegruppen insgesamt	177 957	226,2	514 243	109,5	2,9	1 975 120	-5,4	5 811 614	-2,2	2,9
Deutschland	169 094	225,3	487 049	109,3	2,9	1 883 147	-5,8	5 547 472	-3,0	2,9
Ausland	8 863	243,0	27 194	111,9	3,1	91 973	5,2	264 142	18,9	2,9

7. Ankünfte, Übernachtungen und Aufenthaltsdauer der Gäste in Beherbergungsstätten nach Kreisen und dem ständigen Wohnsitz der Gäste (ohne Camping)

Kreisfreie Stadt Landkreis Land ----- Ständiger Wohnsitz der Gäste	November 2021					Januar bis November 2021				
	Ankünfte		Übernachtungen		durchschnittliche Aufenthalts- dauer	Ankünfte		Übernachtungen		durchschnittliche Aufenthalts- dauer
	insgesamt	Veränderung gegenüber dem Vorjahres- monat	insgesamt	Veränderung gegenüber dem Vorjahres- monat		insgesamt	Veränderung gegenüber dem Vorjahres- zeitraum	insgesamt	Veränderung gegenüber dem Vorjahres- zeitraum	
	Anzahl	%	Anzahl	%	Tage	Anzahl	%	Anzahl	%	Tage
Stadt Erfurt	26 034	173,8	48 166	153,7	1,9	321 716	18,9	605 086	29,4	1,9
Deutschland	24 859	174,7	44 796	175,4	1,8	311 471	21,0	583 793	32,0	1,9
Ausland	1 175	157,7	3 370	23,9	2,9	10 245	-22,3	21 293	-16,0	2,1
Stadt Gera	6 655	155,7	10 421	100,2	1,6	66 669	33,0	114 415	29,5	1,7
Deutschland	5 580	134,2	8 759	85,4	1,6	54 784	19,7	94 313	17,4	1,7
Ausland	1 075	x	1 662	247,0	1,5	11 885	172,4	20 102	151,2	1,7
Stadt Jena	11 717	178,6	23 172	193,8	2,0	112 989	5,8	215 071	12,8	1,9
Deutschland	10 443	164,6	19 284	168,7	1,8	100 670	3,6	184 718	8,5	1,8
Ausland	1 274	x	3 888	x	3,1	12 319	28,7	30 353	48,4	2,5
Stadt Suhl	4 968	210,5	13 117	236,1	2,6	49 519	-25,4	130 628	-22,6	2,6
Deutschland	4 808	210,4	12 613	236,3	2,6	47 929	-25,7	125 233	-23,3	2,6
Ausland	160	213,7	504	229,4	3,2	1 590	-14,9	5 395	-2,8	3,4
Stadt Weimar	16 788	x	32 926	x	2,0	197 491	-6,9	405 118	-2,9	2,1
Deutschland	15 765	x	30 824	x	2,0	184 051	-7,3	379 128	-3,4	2,1
Ausland	1 023	x	2 102	x	2,1	13 440	-1,7	25 990	4,8	1,9
Eichsfeld	6 520	x	23 287	111,5	3,6	58 308	-12,0	216 529	1,3	3,7
Deutschland	6 332	x	22 480	112,8	3,6	56 565	-11,4	210 706	1,5	3,7
Ausland	188	93,8	807	82,2	4,3	1 743	-26,2	5 823	-2,5	3,3
Nordhausen	3 328	207,6	7 205	208,4	2,2	37 222	-6,2	96 581	2,7	2,6
Deutschland	3 157	204,7	6 758	202,1	2,1	35 720	-7,5	91 670	-0,3	2,6
Ausland	171	271,7	447	x	2,6	1 502	44,8	4 911	134,9	3,3
Wartburgkreis	16 025	104,0	68 708	26,4	4,3	184 525	-11,3	781 437	-4,1	4,2
Deutschland	15 311	99,8	67 034	25,1	4,4	175 878	-10,9	760 295	-4,2	4,3
Ausland	714	271,9	1 674	111,4	2,3	8 647	-18,9	21 142	-2,3	2,4
Unstrut-Hainich-Kreis	5 132	189,6	22 328	69,5	4,4	60 643	-7,0	252 093	-4,0	4,2
Deutschland	4 872	188,8	21 082	67,9	4,3	58 677	-7,7	241 698	-5,0	4,1
Ausland	260	205,9	1 246	101,9	4,8	1 966	18,5	10 395	23,8	5,3
Kyffhäuserkreis	4 142	x	16 583	86,5	4,0	53 398	-7,0	208 439	5,5	3,9
Deutschland	4 036	x	16 313	83,8	4,0	52 449	-7,2	206 019	5,1	3,9
Ausland	106	x	270	x	2,5	949	5,7	2 420	49,9	2,6
Schmalkalden-Meiningen	12 875	x	32 478	x	2,5	128 899	-20,6	353 157	-20,9	2,7
Deutschland	12 419	x	30 562	x	2,5	124 583	-21,0	333 869	-22,0	2,7
Ausland	456	x	1 916	x	4,2	4 316	-8,0	19 288	6,0	4,5

Noch: 7. Ankünfte, Übernachtungen und Aufenthaltsdauer der Gäste in Beherbergungsstätten nach Kreisen und dem ständigen Wohnsitz der Gäste (ohne Camping)

Kreisfreie Stadt Landkreis Land ----- Ständiger Wohnsitz der Gäste	November 2021					Januar bis November 2021				
	Ankünfte		Übernachtungen		durchschnittliche Aufenthaltsdauer	Ankünfte		Übernachtungen		durchschnittliche Aufenthaltsdauer
	insgesamt	Veränderung gegenüber dem Vorjahresmonat	insgesamt	Veränderung gegenüber dem Vorjahresmonat		insgesamt	Veränderung gegenüber dem Vorjahreszeitraum	insgesamt	Veränderung gegenüber dem Vorjahreszeitraum	
	Anzahl	%	Anzahl	%	Tage	Anzahl	%	Anzahl	%	Tage
Gotha	18 827	x	55 134	186,6	2,9	188 157	-6,1	593 532	-6,4	3,2
Deutschland	18 109	x	53 150	208,3	2,9	182 374	-6,1	568 384	-7,5	3,1
Ausland	718	115,0	1 984	-0,6	2,8	5 783	-7,6	25 148	27,6	4,3
Sömmerda	1 531	192,2	3 284	128,9	2,1	20 507	14,4	45 473	12,6	2,2
Deutschland	1 453	190,6	2 963	120,1	2,0	19 694	14,3	42 429	10,8	2,2
Ausland	78	225,0	321	260,7	4,1	813	16,1	3 044	45,4	3,7
Hildburghausen	4 207	188,0	20 062	31,3	4,8	47 318	-29,9	230 407	-22,8	4,9
Deutschland	4 129	194,1	19 735	34,1	4,8	46 500	-29,7	226 962	-21,8	4,9
Ausland	78	36,8	327	-41,5	4,2	818	-38,3	3 445	-57,3	4,2
Ilm-Kreis	6 935	213,7	17 753	184,1	2,6	79 422	-8,3	213 734	-4,9	2,7
Deutschland	6 554	211,5	15 286	173,1	2,3	75 800	-9,8	195 077	-9,1	2,6
Ausland	381	256,1	2 467	278,4	6,5	3 622	43,6	18 657	83,0	5,2
Weimarer Land	7 945	289,7	36 426	79,1	4,6	81 055	-6,0	357 923	3,0	4,4
Deutschland	7 823	291,5	35 930	77,6	4,6	78 956	-6,1	352 101	2,7	4,5
Ausland	122	197,6	496	x	4,1	2 099	-2,1	5 822	28,8	2,8
Sonneberg	2 445	158,7	8 450	42,8	3,5	32 170	-13,1	117 778	0,3	3,7
Deutschland	2 337	152,1	7 748	33,6	3,3	31 119	-14,0	111 810	-2,1	3,6
Ausland	108	x	702	x	6,5	1 051	27,5	5 968	84,0	5,7
Saalfeld-Rudolstadt	6 681	222,8	22 712	118,9	3,4	81 142	-12,7	259 005	-5,2	3,2
Deutschland	6 520	233,3	21 869	125,7	3,4	79 590	-13,0	251 255	-6,4	3,2
Ausland	161	41,2	843	22,5	5,2	1 552	6,7	7 750	60,2	5,0
Saale-Holzland-Kreis	5 089	235,0	23 470	47,5	4,6	52 920	-9,5	241 107	-3,5	4,6
Deutschland	4 935	240,8	23 118	50,6	4,7	50 754	-7,7	234 601	-1,3	4,6
Ausland	154	116,9	352	-36,8	2,3	2 166	-37,8	6 506	-47,1	3,0
Saale-Orla-Kreis	4 655	x	16 408	80,9	3,5	60 774	-10,6	222 621	-6,7	3,7
Deutschland	4 444	x	15 586	82,5	3,5	57 768	-11,7	213 362	-7,5	3,7
Ausland	211	245,9	822	55,7	3,9	3 006	19,0	9 259	17,7	3,1
Greiz	2 981	x	6 607	239,5	2,2	31 790	-10,9	82 611	-3,2	2,6
Deutschland	2 879	x	6 260	252,1	2,2	30 683	-12,0	75 950	-8,0	2,5
Ausland	102	229,0	347	106,5	3,4	1 107	36,2	6 661	135,9	6,0
Altenburger Land	2 477	111,7	5 546	87,0	2,2	28 486	-9,7	68 869	-2,6	2,4
Deutschland	2 329	111,9	4 899	110,2	2,1	27 132	-10,0	64 099	-3,3	2,4
Ausland	148	108,5	647	2,1	4,4	1 354	-4,4	4 770	6,8	3,5
Thüringen	177 957	226,2	514 243	109,5	2,9	1 975 120	-5,4	5 811 614	-2,2	2,9
Deutschland	169 094	225,3	487 049	109,3	2,9	1 883 147	-5,8	5 547 472	-3,0	2,9
Ausland	8 863	243,0	27 194	111,9	3,1	91 973	5,2	264 142	18,9	2,9

Noch: 8. Ankünfte, Übernachtungen und Aufenthaltsdauer der Gäste in Beherbergungsstätten
nach Kreisen, ausgewählten Betriebsarten und dem ständigen Wohnsitz der Gäste (ohne Camping)

Kreisfreie Stadt Landkreis Betriebsart Ständiger Wohnsitz der Gäste	November 2021					Januar bis November 2021				
	Ankünfte		Übernachtungen		durch- schnittliche Aufenthalts- dauer	Ankünfte		Übernachtungen		durch- schnittliche Aufenthalts- dauer
	insgesamt	Veränderung gegenüber dem Vorjahres- monat	insgesamt	Veränderung gegenüber dem Vorjahres- monat		insgesamt	Veränderung gegenüber dem Vorjahres- zeitraum	insgesamt	Veränderung gegenüber dem Vorjahres- zeitraum	
	Anzahl	%	Anzahl	%	Tage	Anzahl	%	Anzahl	%	Tage
Eichsfeld										
Hotels, Gasthöfe, Pensionen	5 277	x	13 283	x	2,5	45 957	-14,6	111 219	-1,5	2,4
Deutschland	5 093	x	12 507	x	2,5	44 306	-14,0	106 095	-1,2	2,4
Ausland	184	95,7	776	76,4	4,2	1 651	-28,3	5 124	-8,4	3,1
darunter										
Hotels (ohne Hotels garnis)	4 349	x	11 367	x	2,6	36 537	-18,3	91 348	-4,9	2,5
Deutschland	4 205	x	10 816	x	2,6	35 217	-17,5	87 744	-3,9	2,5
Ausland	144	82,3	551	45,0	3,8	1 320	-35,3	3 604	-24,5	2,7
Gasthöfe	596	202,5	1 012	105,3	1,7	5 555	2,6	10 940	10,4	2,0
Deutschland	587	198,0	1 003	103,4	1,7	5 479	2,6	10 692	10,3	2,0
Ausland	9	x	9	x	1,0	76	2,7	248	13,8	3,3
Nordhausen										
Hotels, Gasthöfe, Pensionen	3 062	188,6	6 448	190,8	2,1	32 640	-4,9	81 137	5,0	2,5
Deutschland	2 900	185,7	6 031	184,7	2,1	31 156	-6,5	76 318	1,4	2,4
Ausland	162	252,2	417	x	2,6	1 484	46,8	4 819	139,9	3,2
darunter										
Hotels (ohne Hotels garnis)	1 871	261,2	4 059	273,8	2,2	20 366	-10,4	56 112	2,2	2,8
Deutschland	1 826	260,2	3 947	268,5	2,2	19 789	-10,8	54 258	1,0	2,7
Ausland	45	x	112	x	2,5	577	4,7	1 854	57,7	3,2
Gasthöfe	262	101,5	446	112,4	1,7	2 763	5,1	4 925	17,2	1,8
Deutschland	262	101,5	446	112,4	1,7	2 753	5,2	4 910	17,2	1,8
Ausland	-	-	-	-	-	10	-16,7	15	7,1	1,5
Wartburgkreis										
Hotels, Gasthöfe, Pensionen	13 645	117,8	25 559	124,2	1,9	156 629	-13,0	300 049	-12,3	1,9
Deutschland	12 931	112,9	23 885	124,8	1,8	148 107	-12,6	280 554	-12,7	1,9
Ausland	714	275,8	1 674	116,0	2,3	8 522	-19,0	19 495	-6,4	2,3
darunter										
Hotels (ohne Hotels garnis)	10 274	91,6	18 166	100,3	1,8	114 985	-13,1	206 084	-14,6	1,8
Deutschland	9 759	88,0	16 992	103,9	1,7	108 734	-12,6	193 049	-14,4	1,8
Ausland	515	201,2	1 174	59,7	2,3	6 251	-21,4	13 035	-17,3	2,1
Gasthöfe	1 033	x	2 215	x	2,1	13 113	-13,6	28 635	-15,6	2,2
Deutschland	1 008	x	2 094	x	2,1	12 815	-13,9	28 116	-15,6	2,2
Ausland	25	x	121	x	4,8	298	4,6	519	-14,5	1,7
Unstrut-Hainich-Kreis										
Hotels, Gasthöfe, Pensionen	3 766	211,8	8 927	201,1	2,4	46 804	-8,8	111 978	-4,2	2,4
Deutschland	3 514	212,6	7 823	232,8	2,2	44 976	-9,8	104 440	-7,2	2,3
Ausland	252	200,0	1 104	79,8	4,4	1 828	24,9	7 538	72,3	4,1
darunter										
Hotels (ohne Hotels garnis)	2 867	x	6 368	x	2,2	33 251	-13,1	80 182	-7,5	2,4
Deutschland	2 684	x	5 626	x	2,1	31 996	-14,0	75 190	-10,5	2,3
Ausland	183	x	742	x	4,1	1 255	16,5	4 992	85,8	4,0
Gasthöfe	371	82,8	860	23,2	2,3	5 233	13,6	11 897	6,8	2,3
Deutschland	349	90,7	807	95,4	2,3	5 042	13,4	11 358	11,2	2,3
Ausland	22	10,0	53	-81,4	2,4	191	20,9	539	-42,2	2,8
Kyffhäuserkreis										
Hotels, Gasthöfe, Pensionen	2 959	x	6 604	x	2,2	31 876	-13,0	71 088	-7,0	2,2
Deutschland	2 859	x	6 343	x	2,2	30 967	-13,5	68 844	-8,2	2,2
Ausland	100	x	261	x	2,6	909	8,2	2 244	61,6	2,5
darunter										
Hotels (ohne Hotels garnis)	2 017	x	4 523	x	2,2	19 676	-9,5	43 839	-5,0	2,2
Deutschland	1 932	x	4 283	x	2,2	19 139	-10,0	42 529	-6,2	2,2
Ausland	85	x	240	x	2,8	537	12,8	1 310	62,1	2,4
Gasthöfe	557	x	1 225	x	2,2	8 738	-4,9	17 271	-6,5	2,0
Deutschland	549	x	1 214	x	2,2	8 414	-6,0	16 684	-7,9	2,0
Ausland	8	x	11	x	1,4	324	36,7	587	60,8	1,8
Schmalkalden-Meiningen										
Hotels, Gasthöfe, Pensionen	11 246	x	26 269	x	2,3	110 919	-20,6	285 010	-21,3	2,6
Deutschland	10 929	x	25 046	x	2,3	107 373	-20,9	270 279	-22,3	2,5
Ausland	317	x	1 223	x	3,9	3 546	-13,1	14 731	2,2	4,2
darunter										
Hotels (ohne Hotels garnis)	8 576	x	20 796	x	2,4	78 705	-21,9	212 203	-22,2	2,7
Deutschland	8 321	x	19 721	x	2,4	76 028	-22,3	200 617	-23,6	2,6
Ausland	255	x	1 075	x	4,2	2 677	-6,7	11 586	15,6	4,3
Gasthöfe	1 292	224,6	2 474	184,7	1,9	16 454	-17,4	37 453	-16,6	2,3
Deutschland	1 251	226,6	2 378	186,5	1,9	15 954	-18,0	35 120	-18,5	2,2
Ausland	41	173,3	96	146,2	2,3	500	11,1	2 333	31,0	4,7

Noch: 8. Ankünfte, Übernachtungen und Aufenthaltsdauer der Gäste in Beherbergungsstätten
nach Kreisen, ausgewählten Betriebsarten und dem ständigen Wohnsitz der Gäste (ohne Camping)

Kreisfreie Stadt Landkreis Betriebsart Ständiger Wohnsitz der Gäste	November 2021					Januar bis November 2021				
	Ankünfte		Übernachtungen		durch- schnittliche Aufenthalts- dauer	Ankünfte		Übernachtungen		durch- schnittliche Aufenthalts- dauer
	insgesamt	Veränderung gegenüber dem Vorjahres- monat	insgesamt	Veränderung gegenüber dem Vorjahres- monat		insgesamt	Veränderung gegenüber dem Vorjahres- zeitraum	insgesamt	Veränderung gegenüber dem Vorjahres- zeitraum	
	Anzahl	%	Anzahl	%	Tage	Anzahl	%	Anzahl	%	Tage
Gotha										
Hotels, Gasthöfe, Pensionen	16 987	x	40 016	x	2,4	167 766	-5,8	429 555	-9,6	2,6
Deutschland	16 366	x	39 123	x	2,4	162 878	-5,5	419 970	-8,7	2,6
Ausland	621	188,8	893	121,0	1,4	4 888	-16,5	9 585	-37,9	2,0
darunter										
Hotels (ohne Hotels garnis)	15 188	x	35 671	x	2,3	145 882	-5,2	373 000	-10,3	2,6
Deutschland	14 592	x	34 823	x	2,4	141 305	-4,8	364 357	-9,2	2,6
Ausland	596	187,9	848	117,4	1,4	4 577	-16,1	8 643	-39,9	1,9
Gasthöfe	905	x	2 048	x	2,3	10 590	-20,4	26 861	-16,6	2,5
Deutschland	891	x	2 032	x	2,3	10 409	-20,5	26 305	-16,6	2,5
Ausland	14	x	16	x	1,1	181	-14,2	556	-15,8	3,1
Sömmerda										
Hotels, Gasthöfe, Pensionen	1 449	176,5	3 139	118,7	2,2	19 114	16,6	41 321	16,1	2,2
Deutschland	1 371	174,2	2 818	109,4	2,1	18 328	16,8	38 385	14,4	2,1
Ausland	78	225,0	321	260,7	4,1	786	13,3	2 936	44,9	3,7
darunter										
Hotels (ohne Hotels garnis)	1 122	243,1	2 108	217,0	1,9	13 764	21,1	26 743	24,3	1,9
Deutschland	1 056	242,9	1 910	211,6	1,8	13 135	21,4	25 001	23,3	1,9
Ausland	66	247,4	198	280,8	3,0	629	13,5	1 742	39,2	2,8
Gasthöfe	113	32,9	231	-15,4	2,0	2 419	66,8	5 181	50,1	2,1
Deutschland	113	32,9	231	-15,1	2,0	2 402	67,2	4 988	47,5	2,1
Ausland	-	-	-	x	-	17	30,8	193	179,7	11,4
Hildburghausen										
Hotels, Gasthöfe, Pensionen	3 305	x	8 297	192,3	2,5	34 846	-31,5	99 035	-33,1	2,8
Deutschland	3 230	x	7 976	249,8	2,5	34 124	-31,2	96 402	-31,3	2,8
Ausland	75	31,6	321	-42,6	4,3	722	-41,8	2 633	-65,3	3,6
darunter										
Hotels (ohne Hotels garnis)	2 647	x	6 543	x	2,5	27 210	-30,7	79 847	-31,3	2,9
Deutschland	2 607	x	6 449	x	2,5	26 733	-30,4	78 551	-30,0	2,9
Ausland	40	25,0	94	-45,0	2,4	477	-43,1	1 296	-66,7	2,7
Gasthöfe	520	172,3	1 456	103,6	2,8	5 269	-29,0	13 496	-31,0	2,6
Deutschland	485	187,0	1 229	196,9	2,5	5 046	-28,7	12 500	-26,8	2,5
Ausland	35	59,1	227	-24,6	6,5	223	-34,8	996	-60,1	4,5
Ilm-Kreis										
Hotels, Gasthöfe, Pensionen	6 323	191,2	15 212	157,1	2,4	68 519	-6,7	172 682	-2,3	2,5
Deutschland	5 979	186,9	13 403	149,5	2,2	65 155	-8,5	157 153	-7,1	2,4
Ausland	344	295,4	1 809	232,5	5,3	3 364	48,9	15 529	107,4	4,6
darunter										
Hotels (ohne Hotels garnis)	4 806	212,9	10 960	166,1	2,3	49 855	-9,1	122 300	-5,5	2,5
Deutschland	4 586	212,8	9 561	154,2	2,1	47 651	-10,4	111 544	-10,9	2,3
Ausland	220	214,3	1 399	291,9	6,4	2 204	33,7	10 756	154,5	4,9
Gasthöfe	603	116,9	1 496	103,3	2,5	7 330	8,1	18 198	12,1	2,5
Deutschland	534	92,8	1 327	105,7	2,5	6 874	4,4	16 698	7,6	2,4
Ausland	69	x	169	85,7	2,4	456	137,5	1 500	106,9	3,3
Weimarer Land										
Hotels, Gasthöfe, Pensionen	5 730	x	14 192	x	2,5	55 827	-10,1	131 569	-4,5	2,4
Deutschland	5 613	x	13 737	x	2,4	53 895	-10,2	126 548	-5,2	2,3
Ausland	117	192,5	455	x	3,9	1 932	-6,0	5 021	19,0	2,6
darunter										
Hotels (ohne Hotels garnis)	4 476	x	11 208	x	2,5	40 165	-14,5	93 523	-9,7	2,3
Deutschland	4 374	x	10 794	x	2,5	38 880	-14,4	90 358	-10,0	2,3
Ausland	102	264,3	414	x	4,1	1 285	-16,6	3 165	0,4	2,5
Gasthöfe	341	76,7	866	38,6	2,5	4 199	-4,6	11 268	5,5	2,7
Deutschland	337	76,4	858	37,7	2,5	4 139	-4,5	10 870	2,9	2,6
Ausland	4	100,0	8	300,0	2,0	60	-9,1	398	246,1	6,6
Sonneberg										
Hotels, Gasthöfe, Pensionen	1 921	182,5	4 524	152,0	2,4	23 779	-17,0	51 627	-9,7	2,2
Deutschland	1 824	174,7	3 975	135,9	2,2	22 953	-18,1	47 520	-13,8	2,1
Ausland	97	x	549	x	5,7	826	32,2	4 107	100,6	5,0
darunter										
Hotels (ohne Hotels garnis)	761	273,0	1 667	264,8	2,2	8 757	-20,7	18 119	-14,4	2,1
Deutschland	724	254,9	1 491	226,3	2,1	8 374	-22,6	16 158	-21,9	1,9
Ausland	37	x	176	x	4,8	383	69,5	1 961	x	5,1
Gasthöfe	498	133,8	1 217	125,4	2,4	8 010	-8,8	16 314	-8,1	2,0
Deutschland	488	129,1	1 198	121,9	2,5	7 942	-8,7	16 182	-7,4	2,0
Ausland	10	x	19	x	1,9	68	-20,9	132	-50,9	1,9

Noch: 8. Ankünfte, Übernachtungen und Aufenthaltsdauer der Gäste in Beherbergungsstätten
nach Kreisen, ausgewählten Betriebsarten und dem ständigen Wohnsitz der Gäste (ohne Camping)

Kreisfreie Stadt Landkreis ----- Betriebsart ----- Ständiger Wohnsitz der Gäste	November 2021					Januar bis November 2021				
	Ankünfte		Übernachtungen		durch- schnittliche Aufenthalts- dauer	Ankünfte		Übernachtungen		durch- schnittliche Aufenthalts- dauer
	insgesamt	Veränderung gegenüber dem Vorjahres- monat	insgesamt	Veränderung gegenüber dem Vorjahres- monat		insgesamt	Veränderung gegenüber dem Vorjahres- zeitraum	insgesamt	Veränderung gegenüber dem Vorjahres- zeitraum	
	Anzahl	%	Anzahl	%	Tage	Anzahl	%	Anzahl	%	Tage
Saalfeld-Rudolstadt										
Hotels, Gasthöfe, Pensionen	4 801	191,9	11 925	225,7	2,5	62 047	-13,6	147 746	-8,4	2,4
Deutschland	4 647	202,9	11 096	267,3	2,4	60 670	-13,9	140 985	-10,0	2,3
Ausland	154	38,7	829	29,5	5,4	1 377	0,9	6 761	46,1	4,9
darunter										
Hotels (ohne Hotels garnis)	2 792	x	6 660	x	2,4	36 343	-14,5	84 467	-12,2	2,3
Deutschland	2 715	x	6 466	x	2,4	35 563	-14,6	82 478	-12,1	2,3
Ausland	77	2,7	194	-50,1	2,5	780	-12,8	1 989	-18,6	2,6
Gasthöfe	1 101	13,4	2 547	36,8	2,3	16 360	-22,1	36 502	-14,3	2,2
Deutschland	1 079	14,4	2 166	32,8	2,0	15 949	-22,5	32 342	-20,4	2,0
Ausland	22	-21,4	381	64,9	17,3	411	1,2	4 160	110,6	10,1
Saale-Holzland-Kreis										
Hotels, Gasthöfe, Pensionen	4 320	x	9 096	244,7	2,1	41 324	-13,4	88 741	-9,2	2,1
Deutschland	4 166	x	8 744	x	2,1	39 257	-11,6	82 616	-5,6	2,1
Ausland	154	129,9	352	-29,2	2,3	2 067	-37,6	6 125	-40,0	3,0
darunter										
Hotels (ohne Hotels garnis)	3 005	x	6 541	x	2,2	25 193	-16,3	56 570	-11,7	2,2
Deutschland	2 954	x	6 424	x	2,2	24 359	-12,8	54 585	-6,6	2,2
Ausland	51	292,3	117	82,8	2,3	834	-61,4	1 985	-64,7	2,4
Gasthöfe	864	179,6	1 500	63,6	1,7	10 396	-8,2	20 135	-5,2	1,9
Deutschland	843	186,7	1 382	108,4	1,6	9 932	-8,2	17 219	-5,4	1,7
Ausland	21	40,0	118	-53,5	5,6	464	-7,0	2 916	-4,4	6,3
Saale-Orla-Kreis										
Hotels, Gasthöfe, Pensionen	3 664	x	7 593	294,0	2,1	44 722	-10,8	108 215	-8,2	2,4
Deutschland	3 478	x	7 007	x	2,0	41 788	-12,5	99 882	-10,5	2,4
Ausland	186	295,7	586	78,7	3,2	2 934	25,2	8 333	33,7	2,8
darunter										
Hotels (ohne Hotels garnis)	2 415	x	4 934	x	2,0	26 430	-9,5	68 857	-8,8	2,6
Deutschland	2 339	x	4 673	x	2,0	25 426	-10,2	66 349	-9,4	2,6
Ausland	76	261,9	261	60,1	3,4	1 004	13,1	2 508	11,2	2,5
Gasthöfe	769	212,6	1 429	160,8	1,9	12 640	-11,7	26 538	-6,1	2,1
Deutschland	710	207,4	1 302	190,0	1,8	11 611	-14,1	23 144	-11,8	2,0
Ausland	59	293,3	127	28,3	2,2	1 029	28,0	3 394	66,2	3,3
Greiz										
Hotels, Gasthöfe, Pensionen	2 742	284,6	5 981	208,1	2,2	27 027	-12,8	61 426	-11,4	2,3
Deutschland	2 665	290,8	5 739	223,7	2,2	26 211	-13,3	58 925	-12,0	2,2
Ausland	77	148,4	242	44,0	3,1	816	8,4	2 501	5,2	3,1
darunter										
Hotels (ohne Hotels garnis)	1 950	x	3 958	249,6	2,0	18 365	-15,6	40 923	-14,4	2,2
Deutschland	1 900	x	3 853	259,1	2,0	17 960	-15,9	40 047	-14,7	2,2
Ausland	50	233,3	105	78,0	2,1	405	2,0	876	4,4	2,2
Gasthöfe	427	211,7	1 033	177,7	2,4	4 113	-11,6	9 689	-11,4	2,4
Deutschland	420	223,1	1 022	202,4	2,4	4 004	-13,0	9 379	-12,7	2,3
Ausland	7	-	11	-67,6	1,6	109	105,7	310	60,6	2,8
Altenburger Land										
Hotels, Gasthöfe, Pensionen	2 349	102,5	5 176	76,2	2,2	24 432	-7,1	53 673	2,4	2,2
Deutschland	2 201	102,1	4 529	96,7	2,1	23 082	-7,3	48 964	2,0	2,1
Ausland	148	108,5	647	2,1	4,4	1 350	-2,8	4 709	6,8	3,5
darunter										
Hotels (ohne Hotels garnis)	1 049	82,8	2 374	34,7	2,3	11 074	0,1	24 074	5,1	2,2
Deutschland	954	78,7	1 857	55,3	1,9	10 258	-1,3	20 533	0,7	2,0
Ausland	95	137,5	517	-8,8	5,4	816	22,5	3 541	41,2	4,3
Gasthöfe	288	102,8	644	90,5	2,2	3 236	-6,9	6 905	3,0	2,1
Deutschland	288	108,7	644	94,0	2,2	3 188	-6,6	6 820	3,1	2,1
Ausland	-	x	-	x	-	48	-20,0	85	-3,4	1,8

9. Ankünfte, Übernachtungen und Aufenthaltsdauer der Gäste in Beherbergungsstätten nach ausgewählten Gemeinden und dem ständigen Wohnsitz der Gäste (ohne Camping)

Landkreis Gemeinde Ständiger Wohnsitz der Gäste	November 2021					Januar bis November 2021				
	Ankünfte		Übernachtungen		durchschnittliche Aufenthalts- dauer	Ankünfte		Übernachtungen		durchschnittliche Aufenthalts- dauer
	insgesamt	Veränderung gegenüber dem Vorjahres- monat	insgesamt	Veränderung gegenüber dem Vorjahres- monat		insgesamt	Veränderung gegenüber dem Vorjahres- zeitraum	insgesamt	Veränderung gegenüber dem Vorjahres- zeitraum	
	Anzahl	%	Anzahl	%	Tage	Anzahl	%	Anzahl	%	Tage
Eichsfeld										
Heilbad Heiligenstadt, Stadt	2 769	233,6	11 835	67,2	4,3	21 894	-12,2	104 410	-0,9	4,8
Deutschland	2 719	233,2	11 732	66,5	4,3	21 268	-12,9	102 980	-0,9	4,8
Ausland	50	257,1	103	243,3	2,1	626	18,6	1 430	3,5	2,3
Küllstedt
Deutschland
Ausland
Schimberg	93	x	159	x	1,7	1 285	1,9	3 508	5,9	2,7
Deutschland	93	x	159	x	1,7	1 265	0,5	3 456	4,3	2,7
Ausland	-	-	-	-	-	20	x	52	x	2,6
Leinefelde-Worbis, Stadt	961	98,6	2 002	54,0	2,1	11 313	16,2	25 741	21,3	2,3
Deutschland	930	122,0	1 900	96,9	2,0	10 990	17,1	24 850	22,5	2,3
Ausland	31	-52,3	102	-69,6	3,3	323	-8,0	891	-3,8	2,8
Sonnenstein
Deutschland
Ausland
Dingelstädt, Stadt	153	247,7	281	84,9	1,8	2 429	72,0	4 041	64,6	1,7
Deutschland	153	273,2	257	72,5	1,7	2 403	73,8	3 604	63,9	1,5
Ausland	-	x	24	x	-	26	-10,3	437	70,7	16,8
Nordhausen										
Nordhausen, Stadt	2 226	146,8	4 436	165,2	2,0	23 772	9,8	52 467	18,5	2,2
Deutschland	2 063	141,0	4 007	154,6	1,9	22 446	7,2	48 031	11,7	2,1
Ausland	163	254,3	429	x	2,6	1 326	83,9	4 436	247,9	3,3
Harztor	460	x	1 347	170,5	2,9	6 875	-28,1	29 111	-4,7	4,2
Deutschland	458	x	1 345	170,1	2,9	6 873	-28,1	29 109	-4,6	4,2
Ausland	2	x	2	x	1,0	2	-60,0	2	-92,9	1,0
Wartburgkreis										
Bad Salzungen, Stadt	1 405	105,7	15 129	12,0	10,8	17 400	-2,3	167 614	7,2	9,6
Deutschland	1 358	104,8	15 017	11,7	11,1	16 970	-1,4	166 783	7,5	9,8
Ausland	47	135,0	112	75,0	2,4	430	-26,6	831	-30,7	1,9
Dernbach
Deutschland
Ausland
Ruhla, Stadt	437	x	1 413	x	3,2	4 397	-10,1	13 875	-26,6	3,2
Deutschland	435	x	1 405	x	3,2	4 357	-10,3	13 781	-26,1	3,2
Ausland	2	x	8	x	4,0	40	14,3	94	-63,6	2,4
Wutha-Farnroda	375	x	851	x	2,3	3 875	2,5	8 447	6,9	2,2
Deutschland	359	x	826	x	2,3	3 378	0,9	7 535	8,3	2,2
Ausland	16	x	25	x	1,6	497	15,0	912	-3,3	1,8
Gerstungen	144	x	439	x	3,0	806	-4,7	3 969	48,6	4,9
Deutschland	136	x	407	x	3,0	744	-6,2	2 558	10,1	3,4
Ausland	8	100,0	32	166,7	4,0	62	17,0	1 411	x	22,8
Hörselberg-Hainich	465	x	853	x	1,8	5 508	-10,4	12 098	-7,6	2,2
Deutschland	462	x	850	x	1,8	5 411	-9,9	11 907	-6,9	2,2
Ausland	3	200,0	3	200,0	1,0	97	-32,2	191	-37,4	2,0

Noch: 9. Ankünfte, Übernachtungen und Aufenthaltsdauer der Gäste in Beherbergungsstätten
nach ausgewählten Gemeinden und dem ständigen Wohnsitz der Gäste (ohne Camping)

Landkreis Gemeinde Ständiger Wohnsitz der Gäste	November 2021					Januar bis November 2021				
	Ankünfte		Übernachtungen		durch- schnittliche Aufenthalts- dauer	Ankünfte		Übernachtungen		durch- schnittliche Aufenthalts- dauer
	insgesamt	Veränderung gegenüber dem Vorjahres- monat	insgesamt	Veränderung gegenüber dem Vorjahres- monat		insgesamt	Veränderung gegenüber dem Vorjahres- zeitraum	insgesamt	Veränderung gegenüber dem Vorjahres- zeitraum	
	Anzahl	%	Anzahl	%	Tage	Anzahl	%	Anzahl	%	Tage
Noch: Wartburgkreis										
Bad Liebenstein, Stadt	1 681	41,6	22 588	-8,0	13,4	19 671	-6,3	257 692	-6,3	13,1
Deutschland	1 625	40,6	22 388	-7,2	13,8	19 202	-6,3	254 759	-6,0	13,3
Ausland	56	80,6	200	-53,6	3,6	469	-2,5	2 933	-25,8	6,3
Amt Creuzburg, Stadt	278	x	536	x	1,9	4 048	-34,8	9 675	-30,3	2,4
Deutschland	256	x	510	x	2,0	3 970	-34,7	9 557	-30,0	2,4
Ausland	22	x	26	x	1,2	78	-37,1	118	-51,4	1,5
Eisenach, Stadt	10 073	87,1	18 255	99,4	1,8	110 665	-13,0	202 598	-10,5	1,8
Deutschland	9 532	81,6	17 072	92,4	1,8	103 975	-12,4	188 554	-11,2	1,8
Ausland	541	x	1 183	x	2,2	6 690	-22,3	14 044	0,6	2,1
Unstrut-Hainich-Kreis										
Bad Langensalza, Stadt	1 548	183,0	9 995	42,6	6,5	20 946	-8,1	114 191	-3,5	5,5
Deutschland	1 444	184,3	9 329	41,3	6,5	20 295	-9,1	110 520	-5,5	5,4
Ausland	104	166,7	666	63,2	6,4	651	44,7	3 671	165,1	5,6
Kammerforst	143	266,7	219	284,2	1,5	1 632	-22,2	3 540	-11,3	2,2
Deutschland	143	266,7	219	284,2	1,5	1 632	-22,2	3 540	-11,3	2,2
Ausland	-	-	-	-	-	-	-	-	-	-
Mühlhausen/Thüringen, Stadt	2 256	258,7	4 449	245,2	2,0	24 518	-8,2	51 133	-4,2	2,1
Deutschland	2 144	265,2	4 187	286,3	2,0	23 627	-8,2	48 677	-3,6	2,1
Ausland	112	166,7	262	27,8	2,3	891	-6,9	2 456	-15,0	2,8
Kyffhäuserkreis										
Bad Frankenhausen/Kyffh., Stadt	1 948	x	11 063	52,5	5,7	20 265	-18,4	120 070	2,7	5,9
Deutschland	1 918	x	11 015	51,8	5,7	19 970	-18,3	119 484	2,8	6,0
Ausland	30	x	48	x	1,6	295	-27,5	586	-12,4	2,0
Sondershausen, Stadt	891	299,6	2 314	140,3	2,6	17 624	9,3	53 729	15,6	3,0
Deutschland	868	289,2	2 254	134,1	2,6	17 470	8,7	53 042	14,4	3,0
Ausland	23	x	60	x	2,6	154	180,0	687	x	4,5
Kyffhäuserland	206	x	345	228,6	1,7	3 086	14,4	6 900	17,7	2,2
Deutschland	206	x	345	228,6	1,7	2 904	13,8	6 501	17,1	2,2
Ausland	-	-	-	-	-	182	25,5	399	27,5	2,2
Roßleben-Wiehe, Stadt
Deutschland
Ausland
An der Schmücke, Stadt
Deutschland
Ausland
Schmalkalden-Meiningen										
Breitungen/Werra
Deutschland
Ausland
Floh-Seligenthal	375	155,1	802	183,4	2,1	5 813	-11,5	14 253	-4,1	2,5
Deutschland	361	173,5	777	218,4	2,2	5 687	-11,5	13 916	-3,9	2,4
Ausland	14	-6,7	25	-35,9	1,8	126	-9,4	337	-12,7	2,7
Meiningen, Stadt	1 303	112,6	2 595	88,5	2,0	13 882	-22,4	28 671	-16,8	2,1
Deutschland	1 280	110,5	2 544	86,0	2,0	13 496	-20,2	27 863	-13,1	2,1
Ausland	23	x	51	x	2,2	386	-61,0	808	-66,7	2,1

Noch: 9. Ankünfte, Übernachtungen und Aufenthaltsdauer der Gäste in Beherbergungsstätten
nach ausgewählten Gemeinden und dem ständigen Wohnsitz der Gäste (ohne Camping)

Landkreis Gemeinde Ständiger Wohnsitz der Gäste	November 2021					Januar bis November 2021				
	Ankünfte		Übernachtungen		durch- schnittliche Aufenthalts- dauer	Ankünfte		Übernachtungen		durch- schnittliche Aufenthalts- dauer
	insgesamt	Veränderung gegenüber dem Vorjahres- monat	insgesamt	Veränderung gegenüber dem Vorjahres- monat		insgesamt	Veränderung gegenüber dem Vorjahres- zeitraum	insgesamt	Veränderung gegenüber dem Vorjahres- zeitraum	
	Anzahl	%	Anzahl	%	Tage	Anzahl	%	Anzahl	%	Tage
Noch: Gotha										
Drei Gleichen	421	216,5	835	148,5	2,0	4 212	11,3	9 060	4,2	2,2
Deutschland	411	213,7	824	146,7	2,0	4 165	16,2	8 978	8,4	2,2
Ausland	10	x	11	x	1,1	47	-76,5	82	-80,2	1,7
Georgenthal	969	248,6	2 092	x	2,2	10 585	-1,4	23 103	4,3	2,2
Deutschland	885	227,8	1 582	x	1,8	10 201	1,6	19 015	3,1	1,9
Ausland	84	x	510	x	6,1	384	-44,8	4 088	10,4	10,6
Sömmerda										
Kölleda, Stadt	392	x	706	x	1,8	4 434	30,7	8 853	27,3	2,0
Deutschland	380	x	671	x	1,8	4 341	31,3	8 674	28,1	2,0
Ausland	12	x	35	x	2,9	93	9,4	179	-2,7	1,9
Sömmerda, Stadt
Deutschland
Ausland
Weißensee, Stadt	378	89,0	696	61,1	1,8	4 896	-4,7	10 998	-7,8	2,2
Deutschland	348	87,1	608	54,7	1,7	4 517	-5,8	9 915	-10,3	2,2
Ausland	30	114,3	88	125,6	2,9	379	10,5	1 083	24,1	2,9
Hildburghausen										
Eisfeld, Stadt	352	255,6	920	x	2,6	4 924	-33,6	12 425	-33,9	2,5
Deutschland	342	284,3	894	x	2,6	4 774	-33,7	12 087	-31,7	2,5
Ausland	10	-	26	100,0	2,6	150	-30,2	338	-69,8	2,3
Schleusingen, Stadt	636	63,1	1 323	72,3	2,1	7 925	-37,0	22 933	-33,3	2,9
Deutschland	627	61,6	1 273	68,4	2,0	7 734	-36,5	21 814	-33,4	2,8
Ausland	9	x	50	x	5,6	191	-53,0	1 119	-32,1	5,9
Masserberg	2 384	x	11 651	55,3	4,9	25 471	-29,9	136 212	-22,9	5,3
Deutschland	2 354	x	11 581	57,5	4,9	25 221	-29,8	135 366	-22,3	5,4
Ausland	30	50,0	70	-53,0	2,3	250	-40,6	846	-65,4	3,4
Heldburg, Stadt
Deutschland
Ausland
Ilm-Kreis										
Arnstadt, Stadt	1 784	93,7	4 147	57,0	2,3	18 197	29,5	42 984	37,2	2,4
Deutschland	1 639	86,0	3 597	56,3	2,2	16 981	28,7	38 701	37,4	2,3
Ausland	145	262,5	550	61,8	3,8	1 216	42,1	4 283	35,3	3,5
Elgersburg	416	x	948	x	2,3	3 152	4,1	7 946	17,5	2,5
Deutschland	408	x	936	x	2,3	3 043	3,0	7 750	16,9	2,5
Ausland	8	x	12	x	1,5	109	47,3	196	43,1	1,8
Amt Wachsenburg	286	101,4	892	128,1	3,1	3 135	40,3	9 116	77,2	2,9
Deutschland	276	94,4	865	121,2	3,1	3 066	41,9	8 634	94,1	2,8
Ausland	10	x	27	x	2,7	69	-6,8	482	-30,8	7,0
Ilmenau, Stadt	3 177	261,8	7 034	240,0	2,2	38 225	-16,0	94 324	-16,9	2,5
Deutschland	3 031	268,7	6 311	242,8	2,1	36 753	-17,1	87 918	-19,2	2,4
Ausland	146	160,7	723	217,1	5,0	1 472	24,1	6 406	34,3	4,4

Noch: 9. Ankünfte, Übernachtungen und Aufenthaltsdauer der Gäste in Beherbergungsstätten
nach ausgewählten Gemeinden und dem ständigen Wohnsitz der Gäste (ohne Camping)

Landkreis Gemeinde Ständiger Wohnsitz der Gäste	November 2021					Januar bis November 2021				
	Ankünfte		Übernachtungen		durch- schnittliche Aufenthalts- dauer	Ankünfte		Übernachtungen		durch- schnittliche Aufenthalts- dauer
	insgesamt	Veränderung gegenüber dem Vorjahres- monat	insgesamt	Veränderung gegenüber dem Vorjahres- monat		insgesamt	Veränderung gegenüber dem Vorjahres- zeitraum	insgesamt	Veränderung gegenüber dem Vorjahres- zeitraum	
	Anzahl	%	Anzahl	%	Tage	Anzahl	%	Anzahl	%	Tage
Noch: Ilm-Kreis										
Plaue, Stadt
Deutschland
Ausland
Stadtilm, Stadt	157	x	450	x	2,9	2 338	4,1	6 296	23,1	2,7
Deutschland	136	x	386	x	2,8	2 150	-2,6	5 663	13,0	2,6
Ausland	21	x	64	x	3,0	188	x	633	x	3,4
Geratal	468	x	1 531	x	3,3	4 976	-17,9	15 015	-12,9	3,0
Deutschland	454	x	1 240	x	2,7	4 907	-17,8	14 588	-13,6	3,0
Ausland	14	x	291	x	20,8	69	-23,3	427	17,6	6,2
Großbreitenbach, Stadt	373	x	903	x	2,4	6 193	-20,6	16 288	-42,7	2,6
Deutschland	370	x	899	x	2,4	6 016	-22,0	15 951	-43,0	2,7
Ausland	3	200,0	4	-77,8	1,3	177	124,1	337	-23,4	1,9
Weimarer Land										
Apolda, Stadt	1 394	170,7	3 957	266,7	2,8	14 532	12,4	34 692	20,3	2,4
Deutschland	1 309	169,3	3 570	257,0	2,7	13 628	10,9	32 124	17,4	2,4
Ausland	85	193,1	387	x	4,6	904	41,7	2 568	74,8	2,8
Bad Berka, Stadt	1 078	111,0	12 311	24,4	11,4	10 078	22,2	108 522	5,3	10,8
Deutschland	1 072	110,2	12 291	24,3	11,5	9 992	21,6	108 316	5,2	10,8
Ausland	6	x	20	300,0	3,3	86	160,6	206	160,8	2,4
Bad Sulza, Stadt	2 708	x	13 712	69,9	5,1	21 861	-11,2	133 357	8,3	6,1
Deutschland	2 699	x	13 697	69,7	5,1	21 757	-11,3	132 871	8,2	6,1
Ausland	9	x	15	x	1,7	104	22,4	486	31,0	4,7
Ilmtal-Weinstraße	123	32,3	362	44,8	2,9	1 807	-22,5	4 452	-14,7	2,5
Deutschland	118	40,5	349	51,1	3,0	1 710	-24,2	4 250	-15,9	2,5
Ausland	5	-44,4	13	-31,6	2,6	97	29,3	202	20,2	2,1
Grammetal	669	190,9	1 747	125,7	2,6	7 657	-6,3	19 876	-2,3	2,6
Deutschland	666	192,1	1 744	125,9	2,6	7 265	-7,1	19 107	-3,9	2,6
Ausland	3	50,0	3	50,0	1,0	392	11,0	769	61,2	2,0
Sonneberg										
Lauscha, Stadt	91	x	299	x	3,3	1 545	-27,0	4 409	-23,8	2,9
Deutschland	83	x	286	x	3,4	1 514	-25,8	4 339	-21,6	2,9
Ausland	8	x	13	x	1,6	31	-59,2	70	-72,7	2,3
Neuhaus am Rennweg, Stadt	721	176,2	2 069	-5,6	2,9	10 532	-19,3	39 222	-13,8	3,7
Deutschland	706	170,5	2 047	-6,6	2,9	10 405	-19,1	38 994	-13,4	3,7
Ausland	15	x	22	x	1,5	127	-30,2	228	-54,8	1,8
Schalkau, Stadt
Deutschland
Ausland
Sonneberg, Stadt	918	166,1	2 029	108,3	2,2	10 045	-19,9	22 588	-9,8	2,2
Deutschland	889	157,7	1 930	98,2	2,2	9 844	-20,3	21 900	-11,2	2,2
Ausland	29	x	99	x	3,4	201	7,5	688	87,5	3,4

Noch: 9. Ankünfte, Übernachtungen und Aufenthaltsdauer der Gäste in Beherbergungsstätten
nach ausgewählten Gemeinden und dem ständigen Wohnsitz der Gäste (ohne Camping)

Landkreis Gemeinde Ständiger Wohnsitz der Gäste	November 2021					Januar bis November 2021				
	Ankünfte		Übernachtungen		durch- schnittliche Aufenthalts- dauer	Ankünfte		Übernachtungen		durch- schnittliche Aufenthalts- dauer
	insgesamt	Veränderung gegenüber dem Vorjahres- monat	insgesamt	Veränderung gegenüber dem Vorjahres- monat		insgesamt	Veränderung gegenüber dem Vorjahres- zeitraum	insgesamt	Veränderung gegenüber dem Vorjahres- zeitraum	
	Anzahl	%	Anzahl	%	Tage	Anzahl	%	Anzahl	%	Tage
Noch: Sonneberg										
Steinach, Stadt	184	x	544	x	3,0	2 515	-8,3	6 781	8,6	2,7
Deutschland	158	251,1	302	268,3	1,9	2 187	-18,7	4 799	-22,0	2,2
Ausland	26	x	242	x	9,3	328	x	1 982	x	6,0
Frankenblick	106	16,5	507	64,6	4,8	2 374	67,2	10 041	132,6	4,2
Deutschland	90	3,4	270	-4,9	3,0	2 241	67,9	8 806	140,3	3,9
Ausland	16	300,0	237	x	14,8	133	56,5	1 235	89,4	9,3
Föritztal
Deutschland
Ausland
Saalfeld-Rudolstadt										
Bad Blankenburg, Stadt	1 063	x	3 445	x	3,2	11 882	-18,6	35 089	-1,9	3,0
Deutschland	1 057	x	3 438	x	3,3	11 797	-18,6	34 887	-1,8	3,0
Ausland	6	x	7	x	1,2	85	-22,0	202	-10,2	2,4
Gräfenthal, Stadt	136	41,7	646	54,9	4,8	2 170	1,0	7 942	26,1	3,7
Deutschland	121	34,4	292	-1,4	2,4	1 981	-0,8	4 568	-11,3	2,3
Ausland	15	150,0	354	192,6	23,6	189	24,3	3 374	194,2	17,9
Lehesten, Stadt
Deutschland
Ausland
Meura	48	x	100	x	2,1	623	-0,2	1 709	-8,6	2,7
Deutschland	48	x	100	x	2,1	623	-0,2	1 709	-8,6	2,7
Ausland	-	-	-	-	-	-	-	-	-	-
Rudolstadt, Stadt	1 391	x	3 167	x	2,3	12 049	-5,5	28 761	-1,5	2,4
Deutschland	1 369	x	3 130	x	2,3	11 822	-5,7	28 266	-1,5	2,4
Ausland	22	175,0	37	x	1,7	227	0,4	495	-2,9	2,2
Saalfeld/Saale, Stadt	2 015	255,4	8 239	49,8	4,1	24 755	-5,6	98 081	1,0	4,0
Deutschland	1 955	261,4	8 092	50,3	4,1	24 079	-5,9	96 324	0,7	4,0
Ausland	60	130,8	147	24,6	2,5	676	9,6	1 757	25,1	2,6
Leutenberg, Stadt	47	67,9	115	53,3	2,4	2 568	-21,1	6 405	-34,0	2,5
Deutschland	47	67,9	115	53,3	2,4	2 568	-21,1	6 405	-34,0	2,5
Ausland	-	-	-	-	-	-	-	-	-	-
Uhlstädt-Kirchhasel	548	-12,2	2 117	-19,8	3,9	7 340	-20,0	22 395	-26,6	3,1
Deutschland	546	-2,5	2 115	-6,7	3,9	7 300	-19,6	22 273	-25,5	3,1
Ausland	2	-96,9	2	-99,5	1,0	40	-61,2	122	-80,2	3,1
Unterwellenborn	177	x	671	x	3,8	2 496	-21,8	8 088	1,2	3,2
Deutschland	137	x	463	x	3,4	2 425	-23,0	7 769	-1,2	3,2
Ausland	40	x	208	x	5,2	71	77,5	319	147,3	4,5
Königsee, Stadt	139	85,3	299	27,8	2,2	2 549	-11,8	6 571	-3,3	2,6
Deutschland	137	95,7	297	61,4	2,2	2 420	-14,9	5 868	-11,5	2,4
Ausland	2	-60,0	2	-96,0	1,0	129	174,5	703	x	5,4
Schwarzatal, Stadt	162	295,1	421	x	2,6	1 986	-16,3	6 332	-12,6	3,2
Deutschland	154	275,6	405	x	2,6	1 952	-17,1	6 257	-13,1	3,2
Ausland	8	x	16	x	2,0	34	88,9	75	74,4	2,2

Noch: 9. Ankünfte, Übernachtungen und Aufenthaltsdauer der Gäste in Beherbergungsstätten
nach ausgewählten Gemeinden und dem ständigen Wohnsitz der Gäste (ohne Camping)

Landkreis Gemeinde Ständiger Wohnsitz der Gäste	November 2021					Januar bis November 2021				
	Ankünfte		Übernachtungen		durch- schnittliche Aufenthalts- dauer	Ankünfte		Übernachtungen		durch- schnittliche Aufenthalts- dauer
	insgesamt	Veränderung gegenüber dem Vorjahres- monat	insgesamt	Veränderung gegenüber dem Vorjahres- monat		insgesamt	Veränderung gegenüber dem Vorjahres- zeitraum	insgesamt	Veränderung gegenüber dem Vorjahres- zeitraum	
	Anzahl	%	Anzahl	%	Tage	Anzahl	%	Anzahl	%	Tage
Altenburger Land										
Altenburg, Stadt	1 628	134,9	3 529	140,4	2,2	16 753	-6,6	37 712	10,9	2,3
Deutschland	1 559	136,9	3 245	157,3	2,1	15 740	-7,3	34 283	7,1	2,2
Ausland	69	97,1	284	37,2	4,1	1 013	4,2	3 429	72,6	3,4
Meuselwitz, Stadt	44	33,3	100	28,2	2,3	696	-29,5	1 721	-28,2	2,5
Deutschland	44	33,3	100	28,2	2,3	690	-29,4	1 710	-28,4	2,5
Ausland	-	-	-	-	-	6	-33,3	11	22,2	1,8
Schmölln, Stadt	392	38,5	953	-5,4	2,4	4 012	-3,7	8 695	-15,7	2,2
Deutschland	343	33,5	675	11,2	2,0	3 772	-1,6	7 593	-6,1	2,0
Ausland	49	88,5	278	-30,5	5,7	240	-27,3	1 102	-50,6	4,6

**10. Ankünfte, Übernachtungen und Aufenthaltsdauer der Gäste in Beherbergungsstätten
in Städten des Vereins Städtetourismus in Thüringen e.V. (ohne Camping)**

Stadt Ständiger Wohnsitz der Gäste	November 2021					Januar bis November 2021				
	Ankünfte		Übernachtungen		durch- schnittliche Aufenthalts- dauer	Ankünfte		Übernachtungen		durch- schnittliche Aufenthalts- dauer
	insgesamt	Veränderung gegenüber dem Vorjahres- monat	insgesamt	Veränderung gegenüber dem Vorjahres- monat		insgesamt	Veränderung gegenüber dem Vorjahres- zeitraum	insgesamt	Veränderung gegenüber dem Vorjahres- zeitraum	
	Anzahl	%	Anzahl	%	Tage	Anzahl	%	Anzahl	%	Tage
Altenburg, Stadt	1 628	134,9	3 529	140,4	2,2	16 753	-6,6	37 712	10,9	2,3
Deutschland	1 559	136,9	3 245	157,3	2,1	15 740	-7,3	34 283	7,1	2,2
Ausland	69	97,1	284	37,2	4,1	1 013	4,2	3 429	72,6	3,4
Apolda, Stadt	1 394	170,7	3 957	266,7	2,8	14 532	12,4	34 692	20,3	2,4
Deutschland	1 309	169,3	3 570	257,0	2,7	13 628	10,9	32 124	17,4	2,4
Ausland	85	193,1	387	x	4,6	904	41,7	2 568	74,8	2,8
Arnstadt, Stadt	1 784	93,7	4 147	57,0	2,3	18 197	29,5	42 984	37,2	2,4
Deutschland	1 639	86,0	3 597	56,3	2,2	16 981	28,7	38 701	37,4	2,3
Ausland	145	262,5	550	61,8	3,8	1 216	42,1	4 283	35,3	3,5
Bad Langensalza, Stadt	1 548	183,0	9 995	42,6	6,5	20 946	-8,1	114 191	-3,5	5,5
Deutschland	1 444	184,3	9 329	41,3	6,5	20 295	-9,1	110 520	-5,5	5,4
Ausland	104	166,7	666	63,2	6,4	651	44,7	3 671	165,1	5,6
Eisenach, Stadt	10 073	87,1	18 255	99,4	1,8	110 665	-13,0	202 598	-10,5	1,8
Deutschland	9 532	81,6	17 072	92,4	1,8	103 975	-12,4	188 554	-11,2	1,8
Ausland	541	x	1 183	x	2,2	6 690	-22,3	14 044	0,6	2,1
Erfurt, Stadt	26 034	173,8	48 166	153,7	1,9	321 716	18,9	605 086	29,4	1,9
Deutschland	24 859	174,7	44 796	175,4	1,8	311 471	21,0	583 793	32,0	1,9
Ausland	1 175	157,7	3 370	23,9	2,9	10 245	-22,3	21 293	-16,0	2,1
Gera, Stadt	6 655	155,7	10 421	100,2	1,6	66 669	33,0	114 415	29,5	1,7
Deutschland	5 580	134,2	8 759	85,4	1,6	54 784	19,7	94 313	17,4	1,7
Ausland	1 075	x	1 662	247,0	1,5	11 885	172,4	20 102	151,2	1,7
Gotha, Stadt	4 646	132,8	8 876	165,0	1,9	48 988	20,7	95 658	18,2	2,0
Deutschland	4 202	129,1	8 127	160,3	1,9	46 492	22,3	91 503	19,9	2,0
Ausland	444	174,1	749	230,0	1,7	2 496	-2,8	4 155	-9,8	1,7
Ilmenau, Stadt	3 177	261,8	7 034	240,0	2,2	38 225	-16,0	94 324	-16,9	2,5
Deutschland	3 031	268,7	6 311	242,8	2,1	36 753	-17,1	87 918	-19,2	2,4
Ausland	146	160,7	723	217,1	5,0	1 472	24,1	6 406	34,3	4,4
Jena, Stadt	11 717	178,6	23 172	193,8	2,0	112 989	5,8	215 071	12,8	1,9
Deutschland	10 443	164,6	19 284	168,7	1,8	100 670	3,6	184 718	8,5	1,8
Ausland	1 274	x	3 888	x	3,1	12 319	28,7	30 353	48,4	2,5

Noch: 10. Ankünfte, Übernachtungen und Aufenthaltsdauer der Gäste in Beherbergungsstätten
in Städten des Vereins Städtetourismus in Thüringen e.V. (ohne Camping)

Stadt Ständiger Wohnsitz der Gäste	November 2021					Januar bis November 2021				
	Ankünfte		Übernachtungen		durch- schnittliche Aufenthalts- dauer	Ankünfte		Übernachtungen		durch- schnittliche Aufenthalts- dauer
	insgesamt	Veränderung gegenüber dem Vorjahres- monat	insgesamt	Veränderung gegenüber dem Vorjahres- monat		insgesamt	Veränderung gegenüber dem Vorjahres- zeitraum	insgesamt	Veränderung gegenüber dem Vorjahres- zeitraum	
	Anzahl	%	Anzahl	%	Tage	Anzahl	%	Anzahl	%	Tage
Meiningen, Stadt	1 303	112,6	2 595	88,5	2,0	13 882	-22,4	28 671	-16,8	2,1
Deutschland	1 280	110,5	2 544	86,0	2,0	13 496	-20,2	27 863	-13,1	2,1
Ausland	23	x	51	x	2,2	386	-61,0	808	-66,7	2,1
Mühlhausen/Thüringen, Stadt	2 256	258,7	4 449	245,2	2,0	24 518	-8,2	51 133	-4,2	2,1
Deutschland	2 144	265,2	4 187	286,3	2,0	23 627	-8,2	48 677	-3,6	2,1
Ausland	112	166,7	262	27,8	2,3	891	-6,9	2 456	-15,0	2,8
Nordhausen, Stadt	2 226	146,8	4 436	165,2	2,0	23 772	9,8	52 467	18,5	2,2
Deutschland	2 063	141,0	4 007	154,6	1,9	22 446	7,2	48 031	11,7	2,1
Ausland	163	254,3	429	x	2,6	1 326	83,9	4 436	247,9	3,3
Rudolstadt, Stadt	1 391	x	3 167	x	2,3	12 049	-5,5	28 761	-1,5	2,4
Deutschland	1 369	x	3 130	x	2,3	11 822	-5,7	28 266	-1,5	2,4
Ausland	22	175,0	37	x	1,7	227	0,4	495	-2,9	2,2
Saalfeld/Saale, Stadt	2 015	255,4	8 239	49,8	4,1	24 755	-5,6	98 081	1,0	4,0
Deutschland	1 955	261,4	8 092	50,3	4,1	24 079	-5,9	96 324	0,7	4,0
Ausland	60	130,8	147	24,6	2,5	676	9,6	1 757	25,1	2,6
Schmalkalden, Kurort, Stadt	1 542	x	3 369	x	2,2	12 993	-12,1	30 386	-11,3	2,3
Deutschland	1 473	x	3 252	x	2,2	12 668	-12,5	29 755	-10,9	2,3
Ausland	69	x	117	-2,5	1,7	325	7,3	631	-28,1	1,9
Sondershausen, Stadt	891	299,6	2 314	140,3	2,6	17 624	9,3	53 729	15,6	3,0
Deutschland	868	289,2	2 254	134,1	2,6	17 470	8,7	53 042	14,4	3,0
Ausland	23	x	60	x	2,6	154	180,0	687	x	4,5
Suhl, Stadt	4 968	210,5	13 117	236,1	2,6	49 519	-25,4	130 628	-22,6	2,6
Deutschland	4 808	210,4	12 613	236,3	2,6	47 929	-25,7	125 233	-23,3	2,6
Ausland	160	213,7	504	229,4	3,2	1 590	-14,9	5 395	-2,8	3,4
Weimar, Stadt	16 788	x	32 926	x	2,0	197 491	-6,9	405 118	-2,9	2,1
Deutschland	15 765	x	30 824	x	2,0	184 051	-7,3	379 128	-3,4	2,1
Ausland	1 023	x	2 102	x	2,1	13 440	-1,7	25 990	4,8	1,9
Ausgewählte Städte zusammen	102 036	189,2	212 164	163,0	2,1	1 146 283	2,0	2 435 705	5,7	2,1
Deutschland	95 323	184,8	194 993	164,3	2,0	1 078 377	1,6	2 282 746	4,7	2,1
Ausland	6 713	270,5	17 171	149,0	2,6	67 906	9,9	152 959	22,4	2,3

11. Beherbergungsstätten, angebotene Gästebetten und Kapazitätsauslastung nach Betriebsarten sowie Campingplätze

Betriebsart	November 2021								Jan. - Nov. 2021
	Betriebe			in den Betrieben angebotene Betten/Schlafgelegenheiten ¹⁾					durchschnittliche Auslastung
	insgesamt	darunter geöffnete ²⁾		insgesamt	Veränderung gegenüber dem Vorjahresmonat	durchschnittliche Auslastung	nachrichtlich		
		zusammen	Veränderung gegenüber dem Vorjahresmonat				maximales Angebot an Schlafgelegenheiten der letzten 13 Monate	Anteil der aktuell angebotenen Schlafgelegenheiten am Maximum	
	Anzahl	%	Anzahl	%	Anzahl	%			
Hotels, Gasthöfe, Pensionen	900	819	6,0	43 496	12,4	25,4	46 585	93,4	30,4
Hotels (ohne Hotels garnis)	343	319	16,4	28 887	17,7	27,3	30 445	94,9	33,0
Hotels garnis	90	86	8,9	5 781	7,2	24,8	6 116	94,5	28,9
Gasthöfe	284	254	-1,9	5 409	1,3	17,1	6 021	89,8	22,7
Pensionen	183	160	-0,6	3 419	0,1	23,8	4 003	85,4	25,5
Ferienunterkünfte und ähnliche Beherbergungsstätten	257	203	26,1	9 905	35,7	13,6	13 052	75,9	21,7
Erholungs- und Ferienheime	12	12	71,4	856	72,6	13,8	858	99,8	21,4
Ferienhäuser und Ferienwohnungen	147	118	18,0	4 040	24,0	14,2	5 306	76,1	24,8
Jugendherbergen und Hütten	98	73	35,2	5 009	41,3	13,0	6 888	72,7	18,9
Sonstige tourismusrelevante Unterkünfte	61	59	18,0	7 575	9,9	64,7	7 777	97,4	64,4
Vorsorge- u. Rehabilitationskliniken	31	31	-	5 604	1,5	80,8	5 604	100,0	75,1
Schulungsheime	30	28	47,4	1 971	43,4	18,2	2 173	90,7	21,9
Beherbergungsstätten insgesamt	1 218	1 081	9,9	60 976	15,3	28,4	67 414	90,5	33,6
Campingplätze ³⁾	89	47	88,0	9 884	57,1	x	38 444	25,7	x

1) Doppelbetten zählen als 2 Schlafgelegenheiten. Für Camping (Urlaubscamping ohne Dauercamping) wird 1 Stellplatz in 4 Schlafgelegenheiten umgerechnet. - 2) ganz oder teilweise geöffnet - 3) Campingplätze ohne Betriebe mit ausschließlich Dauercamping

12. Beherbergungsstätten, angebotene Gästebetten und Kapazitätsauslastung nach Reisegebieten sowie Campingplätze

Reisegebiet	November 2021								Jan. - Nov. 2021
	Betriebe			in den Betrieben angebotene Betten/Schlafgelegenheiten ¹⁾					durchschnittliche Auslastung
	insgesamt	darunter geöffnete ²⁾		insgesamt	Veränderung gegenüber dem Vorjahresmonat	durchschnittliche Auslastung	nachrichtlich		
		zusammen	Veränderung gegenüber dem Vorjahresmonat				maximales Angebot an Schlafgelegenheiten der letzten 13 Monate	Anteil der aktuell angebotenen Schlafgelegenheiten am Maximum	
Anzahl		%	Anzahl	%		Anzahl	%		
Südharz Kyffhäuser	75	66	22,2	3 679	31,6	22,0	4 398	83,7	28,7
Eichsfeld	52	49	11,4	2 290	28,7	34,5	2 443	93,7	34,4
Hainich	59	48	6,7	2 622	4,7	30,5	2 985	87,8	36,8
Saaleland	49	42	-	1 984	8,1	44,1	2 286	86,8	42,3
Städte Eisenach, Erfurt, Jena, Weimar	189	186	12,0	15 413	15,1	26,6	15 796	97,6	33,1
Thüringer Rhön	72	60	11,1	2 464	19,3	37,5	2 856	86,3	43,5
Thüringer Vogtland	58	54	3,8	2 633	3,4	23,2	2 805	93,9	25,5
Thüringer Wald	570	494	8,3	25 577	13,9	27,1	28 797	88,8	32,9
Übriges Thüringen	94	82	15,5	4 314	22,9	34,4	5 048	85,5	36,1
Thüringen insgesamt	1 218	1 081	9,9	60 976	15,3	28,4	67 414	90,5	33,6
Campingplätze ³⁾	89	47	88,0	9 884	57,1	x	38 444	25,7	x

1) Doppelbetten zählen als 2 Schlafgelegenheiten. Für Camping (Urlaubscamping ohne Dauercamping) wird 1 Stellplatz in 4 Schlafgelegenheiten umgerechnet. - 2) ganz oder teilweise geöffnet - 3) Campingplätze ohne Betriebe mit ausschließlich Dauercamping

13. Beherbergungsstätten, angebotene Gästebetten und Kapazitätsauslastung nach Gemeindegruppen (ohne Camping)

Gemeindegruppe	November 2021								Jan. - Nov. 2021
	Betriebe			in den Betrieben angebotene Betten/Schlafgelegenheiten ¹⁾					durchschnittliche Auslastung
	insgesamt	darunter geöffnete ²⁾		insgesamt	Veränderung gegenüber dem Vorjahresmonat	durchschnittliche Auslastung	nachrichtlich		
		zusammen	Veränderung gegenüber dem Vorjahresmonat				maximales Angebot an Schlafgelegenheiten der letzten 13 Monate	Anteil der aktuell angebotenen Schlafgelegenheiten am Maximum	
Anzahl		%	Anzahl	%		Anzahl	%		
Heilbäder zusammen	149	136	7,9	11 727	9,8	50,1	12 231	95,9	54,2
Mineral-, Moor-, Sole- und Thermalbäder	81	74	5,7	6 184	4,4	56,0	6 461	95,7	57,3
Orte mit Kurbetrieb	24	23	4,5	1 731	-0,6	55,2	1 768	97,9	49,4
heilklimatische Kurorte	35	31	24,0	2 961	33,4	32,7	3 119	94,9	47,4
Kneippheilbäder	9	8	-11,1	851	7,2	56,4	883	96,4	58,7
Luftkurorte	12	12	9,1	463	49,8	17,9	483	95,9	29,8
Erholungsorte	172	146	16,8	8 994	19,4	23,8	10 025	89,7	28,8
Sonstige Gemeinden	885	787	9,0	39 792	15,8	23,1	44 675	89,1	28,6
Gemeindegruppen insgesamt	1 218	1 081	9,9	60 976	15,3	28,4	67 414	90,5	33,6

1) Doppelbetten zählen als 2 Schlafgelegenheiten. - 2) ganz oder teilweise geöffnet

14. Beherbergungsstätten, angebotene Gästebetten und Kapazitätsauslastung nach Kreisen (ohne Camping)

Kreisfreie Stadt Landkreis Land	November 2021								Jan. - Nov. 2021
	Betriebe			in den Betrieben angebotene Betten/Schlafgelegenheiten ¹⁾					durch- schnittliche Auslastung
	insgesamt	darunter geöffnete ²⁾		insgesamt	Veränderung gegenüber dem Vorjahres- monat	durch- schnittliche Auslastung	nachrichtlich		
		zusammen	Veränderung gegenüber dem Vorjahres- monat				maximales Angebot an Schlaf- gelegenheiten der letzten 13 Monate	Anteil der aktuell angebotenen Schlaf- gelegenheiten am Maximum	
Anzahl		%	Anzahl	%		Anzahl	%		
Stadt Erfurt	70	70	11,1	5 853	9,2	27,6	5 975	98,0	35,4
Stadt Gera	12	12	-7,7	1 152	-1,5	30,4	1 159	99,4	31,5
Stadt Jena	30	29	3,6	2 505	10,9	30,8	2 564	97,7	29,7
Stadt Suhl	33	27	-6,9	2 023	4,0	21,8	2 279	88,8	22,3
Stadt Weimar	53	53	15,2	4 795	13,7	22,9	4 827	99,3	32,2
Eichsfeld	47	44	12,8	2 157	31,1	36,0	2 305	93,6	35,5
Nordhausen	34	30	20,0	1 501	34,5	16,8	1 789	83,9	24,2
Wartburgkreis	115	101	11,0	5 859	20,2	39,1	6 361	92,1	45,2
Unstrut-Hainich-Kreis	49	42	5,0	2 329	4,9	32,5	2 584	90,1	37,5
Kyffhäuserkreis	41	36	24,1	2 178	29,6	25,4	2 609	83,5	31,5
Schmalkalden-Meiningen	118	94	9,3	4 652	7,4	23,6	5 416	85,9	28,8
Gotha	95	88	4,8	5 801	16,7	31,9	6 078	95,4	38,9
Sömmerda	20	17	6,3	519	16,6	21,1	724	71,7	26,6
Hildburghausen	61	50	13,6	2 512	30,3	27,9	2 842	88,4	36,7
Ilm-Kreis	74	67	15,5	2 908	33,2	20,5	3 160	92,0	27,7
Weimarer Land	52	47	17,5	3 075	21,6	39,6	3 382	90,9	41,3
Sonneberg	46	42	7,7	1 601	9,2	17,6	1 871	85,6	24,7
Saalfeld-Rudolstadt	94	81	17,4	3 232	15,8	23,6	3 967	81,5	28,1
Saale-Holzland-Kreis	41	36	2,9	1 742	11,4	46,2	1 981	87,9	44,6
Saale-Orla-Kreis	65	55	-1,8	2 381	4,5	23,3	2 953	80,6	29,1
Greiz	39	35	9,4	1 309	8,2	16,8	1 474	88,8	20,6
Altenburger Land	29	25	13,6	892	26,5	21,8	1 114	80,1	23,6
Thüringen	1 218	1 081	9,9	60 976	15,3	28,4	67 414	90,5	33,6

1) Doppelbetten zählen als 2 Schlafgelegenheiten. - 2) ganz oder teilweise geöffnet

**15. Beherbergungsstätten, angebotene Gästebetten und Kapazitätsauslastung
nach Kreisen und ausgewählten Betriebsarten**

Kreisfreie Stadt Landkreis ----- Betriebsart	November 2021								Jan. - Nov. 2021
	Betriebe			in den Betrieben angebotene Betten/Schlafgelegenheiten ¹⁾					durch- schnittliche Auslastung
	insgesamt	darunter geöffnete ²⁾		insgesamt	Veränderung gegenüber dem Vorjahres- monat	durch- schnittliche Auslastung	nachrichtlich		
		zusammen	Veränderung gegenüber dem Vorjahres- monat				maximales Angebot an Schlaf- gelegenheiten der letzten 13 Monate	Anteil der aktuell angebotenen Schlaf- gelegenheiten am Maximum	
Anzahl		%	Anzahl	%		Anzahl	%		
Stadt Erfurt									
Hotels, Gasthöfe, Pensionen	57	57	9,6	5 173	8,7	27,9	5 266	98,2	36,4
darunter									
Hotels (ohne Hotels garnis)	22	22	10,0	3 128	10,6	28,8	3 195	97,9	39,4
Gasthöfe	8	8	-	146	5,0	22,3	146	100,0	29,0
Stadt Gera									
Hotels, Gasthöfe, Pensionen	11	11	-8,3	1 092	-1,5	30,9	1 099	99,4	32,8
darunter									
Hotels (ohne Hotels garnis)	6	6	20,0	839	3,1	29,9	846	99,2	31,2
Gasthöfe	2	2
Stadt Jena									
Hotels, Gasthöfe, Pensionen	26	25	-3,8	2 109	1,9	32,5	2 168	97,3	29,6
darunter									
Hotels (ohne Hotels garnis)	8	8	-	1 300	-0,2	32,9	1 304	99,7	28,5
Gasthöfe	6	6	-	240	-0,4	37,1	248	96,8	36,9
Stadt Suhl									
Hotels, Gasthöfe, Pensionen	27	24	-4,0	1 942	5,3	22,4	2 056	94,5	23,4
darunter									
Hotels (ohne Hotels garnis)	12	11	10,0	1 668	7,5	24,0	1 714	97,3	24,2
Gasthöfe	9	8	-20,0	140	-12,5	5,3	152	92,1	16,4
Stadt Weimar									
Hotels, Gasthöfe, Pensionen	41	41	10,8	4 018	7,4	24,0	4 034	99,6	33,3
darunter									
Hotels (ohne Hotels garnis)	12	12	9,1	2 210	4,7	24,6	2 218	99,6	39,1
Gasthöfe	5	5
Eichsfeld									
Hotels, Gasthöfe, Pensionen	34	32	6,7	1 323	31,0	33,5	1 447	91,4	29,5
darunter									
Hotels (ohne Hotels garnis)	11	11	10,0	921	39,8	41,1	1 018	90,5	35,1
Gasthöfe	16	15	7,1	297	22,2	11,4	309	96,1	13,6
Nordhausen									
Hotels, Gasthöfe, Pensionen	23	22	37,5	1 207	78,6	18,9	1 288	93,7	26,4
darunter									
Hotels (ohne Hotels garnis)	13	12	50,0	871	107,9	16,9	952	91,5	27,8
Gasthöfe	4	4	33,3	88	39,7	16,9	88	100,0	19,2

1) Doppelbetten zählen als 2 Schlafgelegenheiten. - 2) ganz oder teilweise geöffnet

Noch: 15. Beherbergungsstätten, angebotene Gästebetten und Kapazitätsauslastung
nach Kreisen und ausgewählten Betriebsarten

Kreisfreie Stadt Landkreis ----- Betriebsart	November 2021								Jan. - Nov. 2021
	Betriebe			in den Betrieben angebotene Betten/Schlafgelegenheiten ¹⁾					durch- schnittliche Auslastung
	insgesamt	darunter geöffnete ²⁾		insgesamt	Veränderung gegenüber dem Vorjahres- monat	durch- schnittliche Auslastung	nachrichtlich		
		zusammen	Veränderung gegenüber dem Vorjahres- monat				maximales Angebot an Schlaf- gelegenheiten der letzten 13 Monate	Anteil der aktuell angebotenen Schlaf- gelegenheiten am Maximum	
Anzahl		%	Anzahl	%		Anzahl	%		
Wartburgkreis									
Hotels, Gasthöfe, Pensionen	83	74	4,2	3 540	25,0	24,1	3 904	90,7	29,6
darunter									
Hotels (ohne Hotels garnis)	32	31	14,8	2 473	37,1	24,5	2 546	97,1	29,6
Gasthöfe	26	22	-4,3	445	-6,9	16,6	548	81,2	23,1
Unstrut-Hainich-Kreis									
Hotels, Gasthöfe, Pensionen	32	28	-	1 412	1,1	21,7	1 537	91,9	28,2
darunter									
Hotels (ohne Hotels garnis)	15	13	8,3	1 044	2,7	21,1	1 127	92,6	28,6
Gasthöfe	10	9	12,5	216	9,1	13,3	233	92,7	20,2
Kyffhäuserkreis									
Hotels, Gasthöfe, Pensionen	23	21	5,0	724	5,8	30,4	772	93,8	36,7
darunter									
Hotels (ohne Hotels garnis)	5	5	-	358	2,3	42,1	362	98,9	46,9
Gasthöfe	12	11	10,0	258	14,2	15,8	279	92,5	23,7
Schmalkalden-Meiningen									
Hotels, Gasthöfe, Pensionen	87	72	5,9	3 600	6,7	24,5	4 119	87,4	29,6
darunter									
Hotels (ohne Hotels garnis)	31	27	12,5	2 582	6,1	27,1	2 917	88,5	32,8
Gasthöfe	31	24	9,1	527	22,3	16,1	649	81,2	23,0
Gotha									
Hotels, Gasthöfe, Pensionen	70	65	3,2	4 452	16,8	30,3	4 595	96,9	38,0
darunter									
Hotels (ohne Hotels garnis)	29	29	16,0	3 651	23,4	33,0	3 682	99,2	42,7
Gasthöfe	21	18	-10,0	390	-11,4	17,5	464	84,1	21,4
Sömmerda									
Hotels, Gasthöfe, Pensionen	18	16	6,7	461	19,1	22,7	546	84,4	29,1
darunter									
Hotels (ohne Hotels garnis)	6	5	-	259	18,8	27,1	287	90,2	32,5
Gasthöfe	5	5	25,0	89	56,1	8,7	89	100,0	21,6
Hildburghausen									
Hotels, Gasthöfe, Pensionen	46	40	8,1	1 534	36,5	19,5	1 704	90,0	29,2
darunter									
Hotels (ohne Hotels garnis)	18	15	36,4	1 020	78,0	23,8	1 113	91,6	39,8
Gasthöfe	18	17	-	299	-8,6	17,0	337	88,7	17,6
Ilm-Kreis									
Hotels, Gasthöfe, Pensionen	53	48	4,3	2 111	12,9	24,3	2 280	92,6	30,0
darunter									
Hotels (ohne Hotels garnis)	21	20	42,9	1 514	29,8	24,3	1 568	96,6	31,5
Gasthöfe	11	10	-16,7	215	-13,3	23,2	239	90,0	28,6

1) Doppelbetten zählen als 2 Schlafgelegenheiten. - 2) ganz oder teilweise geöffnet

Noch: 15. Beherbergungsstätten, angebotene Gästebetten und Kapazitätsauslastung
nach Kreisen und ausgewählten Betriebsarten

Kreisfreie Stadt Landkreis ----- Betriebsart	November 2021								Jan. - Nov. 2021
	Betriebe			in den Betrieben angebotene Betten/Schlafgelegenheiten ¹⁾					durch- schnittliche Auslastung
	insgesamt	darunter geöffnete ²⁾		insgesamt	Veränderung gegenüber dem Vorjahres- monat	durch- schnittliche Auslastung	nachrichtlich		
		zusammen					maximales Angebot an Schlaf- gelegenheiten der letzten 13 Monate	Anteil der aktuell angebotenen Schlaf- gelegenheiten am Maximum	
	Anzahl	%	Anzahl	%	Anzahl	%			
Weimarer Land									
Hotels, Gasthöfe, Pensionen	37	33	17,9	1 687	22,4	28,1	1 948	86,6	28,6
darunter									
Hotels (ohne Hotels garnis)	14	12	33,3	1 161	44,0	32,2	1 280	90,7	32,3
Gasthöfe	8	8	14,3	169	3,0	17,1	180	93,9	21,7
Sonneberg									
Hotels, Gasthöfe, Pensionen	35	33	6,5	1 001	10,2	15,1	1 057	94,7	17,6
darunter									
Hotels (ohne Hotels garnis)	12	12	9,1	385	11,3	14,4	413	93,2	16,1
Gasthöfe	14	13	-7,1	280	1,1	14,5	294	95,2	21,9
Saalfeld-Rudolstadt									
Hotels, Gasthöfe, Pensionen	70	61	8,9	2 075	8,4	19,4	2 463	84,2	24,5
darunter									
Hotels (ohne Hotels garnis)	34	29	20,8	1 263	13,6	17,7	1 539	82,1	24,1
Gasthöfe	22	19	-9,5	484	-5,5	18,3	551	87,8	24,2
Saale-Holzland-Kreis									
Hotels, Gasthöfe, Pensionen	30	28	-	1 047	5,5	30,3	1 116	93,8	29,0
darunter									
Hotels (ohne Hotels garnis)	11	10	11,1	590	9,3	37,7	648	91,0	31,4
Gasthöfe	13	12	-	285	5,6	17,9	296	96,3	25,8
Saale-Orla-Kreis									
Hotels, Gasthöfe, Pensionen	46	41	5,1	1 366	11,2	18,8	1 479	92,4	26,9
darunter									
Hotels (ohne Hotels garnis)	16	15	15,4	785	15,6	21,0	832	94,4	28,5
Gasthöfe	21	18	-5,3	372	1,6	13,0	422	88,2	25,8
Greiz									
Hotels, Gasthöfe, Pensionen	26	25	4,2	918	0,9	21,7	945	97,1	21,4
darunter									
Hotels (ohne Hotels garnis)	6	6	20,0	565	2,4	23,4	565	100,0	23,2
Gasthöfe	15	14	-	227	2,3	15,2	244	93,0	14,2
Altenburger Land									
Hotels, Gasthöfe, Pensionen	25	22	4,8	704	4,3	24,5	762	92,4	24,3
darunter									
Hotels (ohne Hotels garnis)	9	8	-	300	-1,6	26,4	319	94,0	26,0
Gasthöfe	7	6	-	105	4,0	20,4	116	90,5	19,6

1) Doppelbetten zählen als 2 Schlafgelegenheiten. - 2) ganz oder teilweise geöffnet

16. Beherbergungsstätten, angebotene Gästebetten und Kapazitätsauslastung
nach ausgewählten Gemeinden (ohne Camping)

Landkreis Gemeinde	November 2021								Jan. - Nov. 2021
	Betriebe			in den Betrieben angebotene Betten/Schlafgelegenheiten ¹⁾					durch- schnittliche Auslastung
	insgesamt	darunter geöffnete ²⁾		insgesamt	Veränderung gegenüber dem Vorjahres- monat	durch- schnittliche Auslastung	nachrichtlich		
		zusammen	Veränderung gegenüber dem Vorjahres- monat				maximales Angebot an Schlaf- gelegenheiten der letzten 13 Monate	Anteil der aktuell angebotenen Schlaf- gelegenheiten am Maximum	
Anzahl		%	Anzahl	%		Anzahl	%		
Eichsfeld									
Heilbad Heiligenstadt, Stadt	10	10	25,0	744	-0,5	53,0	776	95,9	42,0
Küllstedt	3	3
Schimberg	3	3	-	95	-	5,6	95	100,0	20,2
Leinefelde-Worbis, Stadt	12	12	9,1	410	28,5	16,3	411	99,8	22,3
Sonnenstein	3	3
Dingelstädt, Stadt	3	3	-25,0	53	-17,2	17,7	53	100,0	26,7
Nordhausen									
Nordhausen, Stadt	10	10	25,0	649	19,1	22,8	654	99,2	27,0
Harztor	14	12	33,3	642	169,7	7,0	778	82,5	18,1
Wartburgkreis									
Bad Salzungen, Stadt	15	14	16,7	906	25,1	55,7	954	95,0	61,8
Dermbach	7	6
Ruhla, Stadt	8	8	14,3	214	7,0	22,0	214	100,0	30,7
Wutha-Farnroda	5	4	-20,0	70	-21,3	40,5	89	78,7	35,0
Gerstungen	4	4	-	76	-11,6	19,3	86	88,4	16,1
Hörselberg-Hainich	4	3	-	119	-	23,9	139	85,6	28,4
Bad Liebenstein, Stadt	13	11	-	1 214	-1,0	62,0	1 258	96,5	62,9
Amt Creuzburg, Stadt	5	4	33,3	115	6,5	15,5	151	76,2	35,1
Eisenach, Stadt	36	34	17,2	2 260	45,4	26,9	2 430	93,0	32,4
Unstrut-Hainich-Kreis									
Bad Langensalza, Stadt	13	12	-	835	-0,4	39,9	871	95,9	48,1
Kammerforst	3	3	-	93	-	7,8	93	100,0	20,2
Mühlhausen/Thüringen, Stadt	17	12	-	691	8,3	22,8	880	78,5	24,8
Kyffhäuserkreis									
Bad Frankenhausen/Kyffhäuser, Stadt	11	11	-	867	0,7	42,5	871	99,5	48,3
Sondershausen, Stadt	11	9	50,0	741	62,1	10,4	1 116	66,4	20,0
Kyffhäuserland	5	4	33,3	116	28,9	9,9	128	90,6	21,2
Roßleben-Wiehe, Stadt	5	4
An der Schmücke, Stadt	3	3
Schmalkalden-Meiningen									
Breitungen/Werra	3	3
Floh-Seligenthal	11	7	16,7	177	56,6	15,1	255	69,4	25,2
Meiningen, Stadt	14	11	-21,4	311	-13,6	27,8	422	73,7	28,9
Oberhof, Stadt	24	22	57,1	2 638	15,1	26,3	2 689	98,1	35,3
Schmalkalden, Kurort, Stadt	10	9	-10,0	323	-14,3	34,8	378	85,4	26,0
Steinbach-Hallenberg, Kurort, Stadt	14	11	-21,4	215	-29,3	11,4	306	70,3	15,7
Brotterode-Trusetal, Stadt	12	7	-	201	-29,2	18,7	384	52,3	20,6
Wasungen, Stadt	3	3	50,0	75	87,5	6,4	75	100,0	10,4
Zella-Mehlis, Stadt	8	7	16,7	222	17,5	26,7	258	86,0	28,9
Kaltennordheim, Stadt	6	4	33,3	109	38,0	7,0	154	70,8	18,8

1) Doppelbetten zählen als 2 Schlafgelegenheiten. - 2) ganz oder teilweise geöffnet

Noch: 16. Beherbergungsstätten, angebotene Gästebetten und Kapazitätsauslastung
nach ausgewählten Gemeinden (ohne Camping)

Landkreis Gemeinde	November 2021								Jan. - Nov. 2021
	Betriebe			in den Betrieben angebotene Betten/Schlafgelegenheiten ¹⁾					durch- schnittliche Auslastung
	insgesamt	darunter geöffnete ²⁾		insgesamt	Veränderung gegenüber dem Vorjahres- monat	durch- schnittliche Auslastung	nachrichtlich		
		zusammen	Veränderung gegenüber dem Vorjahres- monat				maximales Angebot an Schlaf- gelegenheiten der letzten 13 Monate	Anteil der aktuell angebotenen Schlaf- gelegenheiten am Maximum	
Anzahl		%	Anzahl	%	Anzahl	%			
Gotha									
Friedrichroda, Stadt	21	20	25,0	2 163	39,6	32,7	2 212	97,8	46,4
Gotha, Stadt	14	14	-6,7	1 016	-3,1	29,1	1 019	99,7	31,2
Luisenthal	5	4
Ohdruf, Stadt	3	3	-25,0	53	-15,9	18,4	53	100,0	20,0
Bad Tabarz	9	8	-11,1	851	7,2	56,4	883	96,4	58,7
Tambach-Dietharz/Thür. Wald, Stadt	11	11	22,2	449	58,1	17,6	469	95,7	29,4
Waltershausen, Stadt	5	3	-	54	-28,0	35,4	129	41,9	45,7
Nesse-Apfelstädt	4	4	-	306	-	18,6	306	100,0	30,7
Hörstel	3	3
Drei Gleichen	5	5	-	114	-	24,4	114	100,0	30,8
Georgenthal	5	5	25,0	278	29,9	25,1	332	83,7	29,2
Sömmerda									
Kölleda, Stadt	4	4	33,3	113	182,5	20,8	113	100,0	31,9
Sömmerda, Stadt	3	3
Weißensee, Stadt	5	3	-	119	-	19,5	296	40,2	22,3
Hildburghausen									
Eisfeld, Stadt	11	11	10,0	259	18,8	12,3	267	97,0	18,0
Schleusingen, Stadt	14	10	-9,1	360	-7,9	12,3	502	71,7	24,4
Masserberg	18	14	55,6	1 218	74,2	34,9	1 343	90,7	53,3
Heldburg, Stadt	4	4
Ilm-Kreis									
Arnstadt, Stadt	12	10	-9,1	440	-4,1	31,4	491	89,6	29,9
Elgersburg	4	4	100,0	127	41,1	24,9	127	100,0	22,6
Amt Wachsenburg	5	5	25,0	129	25,2	23,0	129	100,0	23,3
Ilmenau, Stadt	27	25	19,0	1 273	63,8	18,6	1 379	92,3	28,4
Plaue, Stadt	3	3
Stadtilm, Stadt	4	4	33,3	141	127,4	10,6	143	98,6	23,2
Geratal	7	7	75,0	246	141,2	20,7	260	94,6	28,8
Großbreitenbach, Stadt	10	8	-	346	0,6	9,0	384	90,1	21,8
Weimarer Land									
Apolda, Stadt	5	5	25,0	450	36,4	29,3	450	100,0	23,2
Bad Berka, Stadt	7	6	-	520	-1,1	78,9	539	96,5	63,2
Bad Sulza, Stadt	14	12	33,3	895	21,6	51,2	965	92,7	58,4
Ilmtal-Weinstraße	4	4	-	143	-	8,4	143	100,0	9,3
Grammetal	7	7	16,7	385	15,3	15,3	461	83,5	20,1

1) Doppelbetten zählen als 2 Schlafgelegenheiten. - 2) ganz oder teilweise geöffnet

Noch: 16. Beherbergungsstätten, angebotene Gästebetten und Kapazitätsauslastung
nach ausgewählten Gemeinden (ohne Camping)

Landkreis Gemeinde	November 2021								Jan. - Nov. 2021
	Betriebe			in den Betrieben angebotene Betten/Schlafgelegenheiten ¹⁾					durch- schnittliche Auslastung
	insgesamt	darunter geöffnete ²⁾		insgesamt	Veränderung gegenüber dem Vorjahres- monat	durch- schnittliche Auslastung	nachrichtlich		
		zusammen	Veränderung gegenüber dem Vorjahres- monat				maximales Angebot an Schlaf- gelegenheiten der letzten 13 Monate	Anteil der aktuell angebotenen Schlaf- gelegenheiten am Maximum	
Anzahl		%	Anzahl	%		Anzahl	%		
Sonneberg									
Lauscha, Stadt	5	4	-	97	18,3	10,3	110	88,2	17,7
Neuhaus am Rennweg, Stadt	13	13	18,2	539	33,4	12,8	554	97,3	25,4
Schalkau, Stadt	4	3
Sonneberg, Stadt	11	10	-	340	-6,8	19,9	410	82,9	25,6
Steinach, Stadt	5	5	25,0	173	7,5	10,5	182	95,1	12,7
Frankenblick	5	4	-	94	-2,1	18,0	246	38,2	23,2
Föritztal	3	3
Saalfeld-Rudolstadt									
Bad Blankenburg, Stadt	6	6	50,0	503	8,9	22,8	535	94,0	27,1
Gräfenenthal, Stadt	3	3	-	72	2,9	29,9	72	100,0	34,5
Lehesten, Stadt	3	3
Meura	3	3	50,0	57	159,1	5,8	57	100,0	15,3
Rudolstadt, Stadt	7	7	40,0	393	47,2	26,9	393	100,0	29,2
Saalfeld/Saale, Stadt	22	20	33,3	919	20,3	30,5	1 050	87,5	35,0
Leutenberg, Stadt	4	3	-25,0	98	-34,2	3,9	150	65,3	21,5
Uhlstädt-Kirchhasel	8	6	-14,3	242	-11,0	29,4	305	79,3	27,0
Unterwellenborn	4	4	-	91	-22,2	24,6	123	74,0	25,7
Königsee, Stadt	5	5	25,0	121	30,1	8,2	125	96,8	18,2
Schwarzatal, Stadt	5	4	33,3	118	66,2	11,9	142	83,1	23,6
Saale-Holzland-Kreis									
Bad Klosterlausnitz	8	8	-	599	-0,2	82,3	602	99,5	75,1
Eisenberg, Stadt	5	4	300,0	204	x	13,8	214	95,3	30,5
Saale-Orla-Kreis									
Bad Lobenstein, Stadt	6	5
Neustadt an der Orla, Stadt	7	7	-30,0	179	-28,7	14,0	188	95,2	18,1
Schleiz, Stadt	5	4	-20,0	215	-1,4	5,4	226	95,1	10,8
Triptis, Stadt	3	3	-	144	-	12,7	144	100,0	32,9
Ziegenrück, Stadt	6	5	66,7	158	295,0	30,7	174	90,8	40,3
Krölpä	3	3	50,0	105	36,4	17,0	105	100,0	27,6
Saalburg-Ebersdorf, Stadt	10	6	20,0	177	11,3	14,3	491	36,0	30,2
Rosenthal am Rennsteig	5	4	-	81	-2,4	5,4	93	87,1	23,9
Greiz									
Greiz, Stadt	8	8	14,3	170	9,0	16,0	170	100,0	20,6
Weida, Stadt	3	3	50,0	74	37,0	10,0	74	100,0	8,9
Zeulenroda-Triebes, Stadt	7	7
Altenburger Land									
Altenburg, Stadt	9	9	28,6	429	9,4	27,4	442	97,1	27,9
Meuselwitz, Stadt	6	3	-	49	-	6,8	98	50,0	10,1
Schmölln, Stadt	4	4	-	110	-	28,9	110	100,0	23,7

1) Doppelbetten zählen als 2 Schlafgelegenheiten. - 2) ganz oder teilweise geöffnet

**17. Beherbergungsstätten, angebotene Gästebetten und Kapazitätsauslastung
in Städten des Vereins Städtetourismus in Thüringen e.V.**

Stadt	November 2021								Jan. - Nov. 2021
	Betriebe			in den Betrieben angebotene Betten/Schlafgelegenheiten ¹⁾					durch- schnittliche Auslastung
	insgesamt	darunter geöffnete ²⁾		insgesamt	Veränderung gegenüber dem Vorjahres- monat	durch- schnittliche Auslastung	nachrichtlich		
		zusammen	Veränderung gegenüber dem Vorjahres- monat				maximales Angebot an Schlaf- gelegenheiten der letzten 13 Monate	Anteil der aktuell angebotenen Schlaf- gelegenheiten am Maximum	
Anzahl		%	Anzahl	%		Anzahl	%		
Altenburg, Stadt	9	9	28,6	429	9,4	27,4	442	97,1	27,9
Apolda, Stadt	5	5	25,0	450	36,4	29,3	450	100,0	23,2
Arnstadt, Stadt	12	10	-9,1	440	-4,1	31,4	491	89,6	29,9
Bad Langensalza, Stadt	13	12	-	835	-0,4	39,9	871	95,9	48,1
Eisenach, Stadt	36	34	17,2	2 260	45,4	26,9	2 430	93,0	32,4
Erfurt, Stadt	70	70	11,1	5 853	9,2	27,6	5 975	98,0	35,4
Gera, Stadt	12	12	-7,7	1 152	-1,5	30,4	1 159	99,4	31,5
Gotha, Stadt	14	14	-6,7	1 016	-3,1	29,1	1 019	99,7	31,2
Ilmenau, Stadt	27	25	19,0	1 273	63,8	18,6	1 379	92,3	28,4
Jena, Stadt	30	29	3,6	2 505	10,9	30,8	2 564	97,7	29,7
Meiningen, Stadt	14	11	-21,4	311	-13,6	27,8	422	73,7	28,9
Mühlhausen/Thüringen, Stadt	17	12	-	691	8,3	22,8	880	78,5	24,8
Nordhausen, Stadt	10	10	25,0	649	19,1	22,8	654	99,2	27,0
Rudolstadt, Stadt	7	7	40,0	393	47,2	26,9	393	100,0	29,2
Saalfeld/Saale, Stadt	22	20	33,3	919	20,3	30,5	1 050	87,5	35,0
Schmalkalden, Kurort, Stadt	10	9	-10,0	323	-14,3	34,8	378	85,4	26,0
Sondershausen, Stadt	11	9	50,0	741	62,1	10,4	1 116	66,4	20,0
Suhl, Stadt	33	27	-6,9	2 023	4,0	21,8	2 279	88,8	22,3
Weimar, Stadt	53	53	15,2	4 795	13,7	22,9	4 827	99,3	32,2
Ausgewählte Städte zusammen	405	378	8,6	27 058	13,9	26,3	28 779	94,0	31,1

1) Doppelbetten zählen als 2 Schlafgelegenheiten. - 2) ganz oder teilweise geöffnet

18. Beherbergungsstätten der Hotellerie mit 25 und mehr Gästezimmern und deren Auslastung nach Betriebsarten

Betriebsart	November 2021			Jan. - Nov. 2021	
	Betriebe mit 25 und mehr Gästezimmern insgesamt	darunter geöffnete Betriebe ¹⁾		durchschnittliche Auslastung der Gästezimmer ²⁾	
		zusammen	Veränderung gegenüber dem Vorjahresmonat		
	Anzahl			%	
Hotels, Gasthöfe, Pensionen	228	217	14,2	41,5	45,2
Hotels (ohne Hotels garnis)	177	168	17,5	41,4	45,3
Hotels garnis	36	35	6,1	42,6	44,9
Gasthöfe	9	9	-	39,6	43,5
Pensionen	6	5	-	41,9	45,0

1) ganz oder teilweise geöffnet

2) rechnerischer Wert: (belegte Gästezimmertage / angebotene Gästezimmertage) x 100 im Berichtsmonat bzw. Jahresteil

19. Beherbergungsstätten der Hotellerie mit 25 und mehr Gästezimmern und deren Auslastung nach Kreisen

Kreisfreie Stadt Landkreis Land	November 2021			Jan. - Nov. 2021	
	Betriebe mit 25 und mehr Gästezimmern insgesamt	darunter geöffnete Betriebe ¹⁾		durchschnittliche Auslastung der Gästezimmer ²⁾	
		zusammen	Veränderung gegenüber dem Vorjahresmonat		
	Anzahl			%	
Stadt Erfurt	25	25	8,7	46,5	52,9
Stadt Gera	6	6	-	45,8	47,1
Stadt Jena	12	12	-	50,4	43,2
Stadt Suhl	7	6	-	38,0	35,8
Stadt Weimar	17	17	13,3	32,3	44,0
Eichsfeld	4	4	33,3	56,2	46,8
Nordhausen	9	8	60,0	34,1	45,1
Wartburgkreis	24	23	21,1	40,0	46,1
Unstrut-Hainich-Kreis	6	6	-	33,1	45,4
Kyffhäuserkreis	4	4	-	44,7	57,3
Schmalkalden-Meiningen	20	16	- 5,9	39,9	45,5
Gotha	18	18	12,5	51,2	51,4
Sömmerda	5	4	33,3	44,8	50,6
Hildburghausen	9	9	80,0	28,4	44,8
Ilm-Kreis	13	12	33,3	37,1	45,6
Weimarer Land	10	9	28,6	43,8	39,3
Sonneberg	3	3	-	26,8	29,3
Saalfeld-Rudolstadt	18	17	13,3	30,3	29,8
Saale-Holzland-Kreis	5	5	25,0	49,0	41,4
Saale-Orla-Kreis	5	5	25,0	28,5	35,7
Greiz	4	4	-	33,5	35,3
Altenburger Land	4	4	-	41,6	36,4
Thüringen	228	217	14,2	41,5	45,2

1) ganz oder teilweise geöffnet

2) rechnerischer Wert: (belegte Gästezimmertage / angebotene Gästezimmertage) x 100 im Berichtsmonat bzw. Jahresteil

Reisegebiete in Thüringen



