



STATISTISCHER BERICHT

F II - m 4 / 22

Baugenehmigungen in Thüringen April 2022

Bestell-Nr. 06 207

Zeichenerklärung

- nichts vorhanden (genau Null)
- 0 weniger als die Hälfte von 1 in der letzten besetzten Stelle, jedoch mehr als nichts
- . Zahlenwert unbekannt oder geheim zu halten
- ... Zahlenwert lag bei Redaktionsschluss noch nicht vor
- x Tabellenfach gesperrt, weil Aussage nicht sinnvoll
- p vorläufige Zahl
- r berichtigte Zahl
- / Zahlenwert nicht sicher genug
- () Aussagewert eingeschränkt

Anmerkung: Abweichungen in den Summen, auch im Vergleich zu anderen Veröffentlichungen, erklären sich aus dem Runden von Einzelwerten.

Herausgeber:

Thüringer Landesamt für Statistik

Europaplatz 3, 99091 Erfurt

Postfach 90 01 63, 99104 Erfurt

Telefon: 0361 57331-9642

Telefax: 0361 57331-9699

Internet: statistik.thueringen.de

E-Mail: auskunft@statistik.thueringen.de

Auskunft erteilt:

Referat: Verarbeitendes Gewerbe, Baugewerbe,
Bautätigkeit, Energie, Handwerk,
Abfallwirtschaft, Umwelt

Telefon: 0361 57334 3251

Herausgegeben im Juni 2022

Heft-Nr.: 101/22

Preis: 5,00 Euro

© Thüringer Landesamt für Statistik, Erfurt, 2022

Vervielfältigung und Verbreitung, auch auszugsweise, mit Quellenangabe gestattet.

Inhaltsverzeichnis

Seite

Vorbemerkungen

3

Übersicht zu den Baugenehmigungen im Hochbau

7

Grafiken

1. Baugenehmigungen für die Errichtung neuer Wohn- und Nichtwohngebäude
2021 und 2022
- Anzahl - 8
2. Baugenehmigungen für die Errichtung neuer Wohn- und Nichtwohngebäude
2021 und 2022
- Veranschlagte Kosten - 8
3. Genehmigte Wohnungen 2021 und 2022 9
4. Genehmigte Wohnungen im Wohnungsneubau 2021 und 2022 nach
Gebäudetypen 9
5. Baugenehmigung für Wohngebäude (Neubau)
nach verwendeter primärer Energie zur Heizung
Januar bis April 2022 20
6. Baugenehmigung für Wohn- und Nichtwohngebäude (Neubau)
nach verwendeter primärer Energie zur Warmwasserbereitung
Januar bis April 2022 20

Tabellen

1. Baugenehmigungen für Wohn- und Nichtwohnbauten
Hochbau insgesamt
1995 bis April 2022 10
2. Baugenehmigungen für Wohnbauten Januar bis April 2022 12
3. Baugenehmigungen für Nichtwohnbauten Januar bis April 2022 13
4. Baugenehmigungen für Wohn- und Nichtwohnbauten nach Kreisen
Hochbau insgesamt
April 2022 14

5. Baugenehmigungen für Wohn- und Nichtwohnbauten nach Kreisen Hochbau insgesamt Januar bis März 2022	16
6. Baugenehmigungen für Wohn- und Nichtwohnbauten nach Kreisen Hochbau insgesamt Januar bis April 2022	18
7. Baugenehmigungen für Wohngebäude Januar bis April 2022 nach Gebäudeart und verwendeter primärer Energie zur Heizung	21
8. Baugenehmigungen für Nichtwohngebäude Januar bis April 2022 nach Gebäudeart und verwendeter primärer Energie zur Heizung	21
9. Baugenehmigungen für Wohngebäude Januar bis April 2022 nach Gebäudeart und verwendeter primärer Energie zur Warmwasserbereitung	22
10. Baugenehmigungen für Nichtwohngebäude Januar bis April 2022 nach Gebäudeart und verwendeter primärer Energie zur Warmwasserbereitung	22
11. Baugenehmigungen für Wohn- und Nichtwohngebäude Januar bis April 2022 nach Gebäudeart, Art der Beheizung und vorwiegend verwendeter Heizenergie	23

Vorbemerkungen

Ziel der Statistik

Die Statistik der Bautätigkeit im Hochbau gehört zum System der Bundesstatistiken und besteht aus Baugenehmigungs-, Baufertigstellungs-, Bauüberhangs- und Bauabgangserhebung. Sie liefert in vorwiegend mengenmäßiger Darstellung Ergebnisse über die Struktur, den Umfang und die Entwicklung der Bautätigkeit im Hochbau und ist somit ein wichtiger Indikator für die Beurteilung der Wirtschaftsentwicklung im Bausektor.

Darüber hinaus dient sie der Fortschreibung des Wohnungsbestandes und stellt Informationen z.B. für die Planung in den Gebietskörperschaften, für Wirtschaft, Forschung und Städtebau zur Verfügung.

Rechtsgrundlage

Die Statistik der Bautätigkeit im Hochbau ist angeordnet durch das Gesetz über die Statistik der Bautätigkeit im Hochbau und die Fortschreibung des Wohnungsbestandes (Hochbaustatistikgesetz - HBauStatG) vom 5. Mai 1998 (Bundesgesetzblatt BGBl. S. 869 f.), zuletzt geändert durch Artikel 2 des Gesetzes vom 26. Juli 2016 (BGBl. I S. 1839), in Verbindung mit dem Gesetz über die Statistik für Bundeszwecke (Bundesstatistikgesetz - BStatG) vom 22.01.1987 (BGBl. I S. 462, 565), in der Fassung der Bekanntmachung vom 20.10.2016 (BGBl. I S. 2394).

Erhebungsmerkmale

1. Bauherren nach Bauherrengruppen
2. Lage des Baugrundstücks
3. Art und veranschlagte Kosten der Baumaßnahmen
4. Gebäude nach Art, Fläche und (bei Errichtung neuer Wohngebäude) Haustyp
5. Für neu zu errichtende Gebäude Rauminhalt, Geschosshöhe, Art der Beheizung und vorwiegende Heizenergie sowie überwiegend verwendeter Baustoff
6. Für Gebäude mit Wohnraum die Zahl der Wohnungen

Erhebungseinheit

Erfasst werden genehmigungspflichtige oder zustimmungsbedürftige sowie in Thüringen ab 1.7.1994 - bei vereinfachten baurechtlichen Bestimmungen - anzeige- bzw. kenntnisgabepflichtige oder einem Genehmigungsverfahren unterliegende Hochbaumaßnahmen, bei denen Wohn- oder Nutzraum geschaffen oder verändert wird.

Der umfassende Bereich der Baureparaturen ist somit nicht Erhebungsgegenstand in der Bautätigkeitsstatistik.

Erhebungseinheit ist das einzelne (Wohn- oder Nichtwohn-) Gebäude, wobei sowohl die Errichtung neuer Gebäude als auch Baumaßnahmen an bestehenden Gebäuden zu erfassen sind.

Während im Wohnbau alle Baumaßnahmen in die Statistik einbezogen werden, bleiben im Nichtwohnbau Objekte bis zu 350 m³ Rauminhalt oder 18 000 EUR veranschlagte Kosten unberücksichtigt, sofern sie keine Wohnräume enthalten.

Methodische Hinweise

Die monatliche Berichterstattung über Baugenehmigungen basiert auf den von den Bauaufsichtsbehörden abgegebenen Meldungen, die nicht immer zeitgerecht übermittelt werden. Die Ergebnisse berücksichtigen daher nur diejenigen Objekte, von denen im Berichtszeitraum die Baugenehmigung übersandt wurde. Hieraus ergeben sich Unterschiede zum tatsächlichen Baugeschehen in den einzelnen Monaten.

Baumaßnahmen an bestehenden Gebäuden können zur Verringerung der Anzahl der Wohnungen bzw. der Wohn- oder Nutzflächen führen. Dadurch können in den Tabellen auch negative Werte stehen.

Abweichungen in den Summen erklären sich aus Korrekturen zur Jahresaufbereitung.

Diese Korrekturen können nur in der Jahressumme und nicht in den einzelnen Monaten bzw. Vierteljahren ausgewiesen werden.

Ab Berichtsjahr 2012 werden die "Sonstigen Wohneinheiten" als Wohnungen erfasst.

Definitionen

Gebäude

Gebäude sind selbstständig benutzbare, überdachte Bauwerke, die auf Dauer errichtet sind und die von Menschen betreten werden können und geeignet oder bestimmt sind, dem Schutz von Menschen, Tieren oder Sachen zu dienen. Dabei kommt es auf die Umschließung durch Wände nicht an; die Überdachung allein ist ausreichend. Bei Doppel-, Gruppen- oder Reihenhäusern gilt jeder Teil, der von dem anderen durch eine Trennwand geschieden ist, als selbstständiges Gebäude. Bei Wohnblöcken mit mehreren Zugängen wird jeder Gebäudeteil mit eigenem Zugang als ein einzelnes Gebäude gezählt.

Wohngebäude

Wohngebäude sind Gebäude, die mindestens zur Hälfte – gemessen am Anteil der Wohnfläche an der Nutzungsfläche nach DIN 277 – Wohnzwecken dienen. Zu den Wohngebäuden rechnen auch Ferien-, Sommer- und Wochenendhäuser mit einer Mindestgröße von 50 m² Wohnfläche, soweit sie vom Eigentümer überwiegend selbst genutzt werden.

Ferienhäuser, die einem ständig wechselnden Kreis von Gästen gegen Entgelt vorübergehend zur Unterkunft zur Verfügung gestellt werden, sind als Nichtwohngebäude zu erfassen. Nebennutzflächen in Wohngebäuden (Abstellräume u.Ä.) werden zur Bestimmung des Nutzungsschwerpunktes nicht herangezogen.

Nichtwohngebäude

Nichtwohngebäude sind Gebäude, die überwiegend (mindestens zu mehr als der Hälfte der Nutzungsfläche) Nichtwohnzwecken dienen.

Errichtung neuer Gebäude

Unter Errichtung neuer Gebäude werden Neubauten und Wiederaufbauten verstanden. Als Wiederaufbau gilt der Aufbau zerstörter oder abgerissener Gebäude ab Oberkante des noch vorhandenen Kellergeschosses.

Baumaßnahmen an bestehenden Gebäuden

Baumaßnahmen an bestehenden Gebäuden sind bauliche Veränderungen an bestehenden Gebäuden durch Umbau-, Ausbau-, Erweiterungs- oder Wiederherstellungsmaßnahmen.

Wohnung

Unter einer Wohnung sind nach außen abgeschlossene, zu Wohnzwecken bestimmte, in der Regel zusammenliegende Räume zu verstehen, die die Führung eines eigenen Haushalts ermöglichen. Eine Wohnung hat grundsätzlich einen eigenen abschließbaren Zugang unmittelbar vom Freien, vom Treppenhaus oder von einem Vorraum, ferner Wasserversorgung, Abguss und Toilette.

Wohnräume

Wohnräume sind Räume, die für Wohnzwecke bestimmt sind und mindestens eine Wohnfläche von 6 m² haben sowie abgeschlossene Küchen unabhängig von deren Größe.

Wohnfläche

Die Wohnfläche (zu berechnen nach der Verordnung der Wohnfläche (Wohnflächenverordnung – WoFlV) vom 25. November 2003 (BGBl. I S. 2346)) umfasst die Grundflächen der Räume, die ausschließlich zu dieser Wohnung gehören, also die Flächen von Wohn- und Schlafräumen, Küchen und Nebenräumen (z. B. Dielen, Abstellräume und Bad) innerhalb der Wohnung.

Die Wohnfläche eines Wohnheims umfasst die Grundflächen der Räume, die zur alleinigen und gemeinschaftlichen Nutzung durch die Bewohner bestimmt sind.

Zur Wohnfläche gehören auch die Grundflächen von Wintergärten, Schwimmbädern und ähnlichen nach allen Seiten geschlossenen Räumen sowie Balkonen, Loggien, Dachgärten und Terrassen, wenn sie ausschließlich zu der Wohnung oder dem Wohnheim gehören.

Voll berechnet werden die Grundflächen von Räumen und Raumteilen mit einer lichten Höhe von mindestens 2 m. Die Grundflächen von Räumen und Raumteilen mit einer lichten Höhe von mindestens einem Meter und weniger als zwei Metern und von unbeheizbaren Wintergärten, Schwimmbädern und ähnlichen nach allen Seiten geschlossenen Räumen sind zur Hälfte, von Balkonen, Loggien, Dachgärten und Terrassen sind in der Regel zu einem Viertel, höchstens jedoch zur Hälfte anzurechnen.

Nicht gezählt werden die Grundflächen von Zubehörräumen (z. B. Kellerräume, Abstellräume außerhalb der Wohnung, Waschküchen, Bodenräume, Trockenräume, Heizungsräume und Garagen).

Nutzfläche

Unter der Nutzfläche im Sinne der Bautätigkeitsstatistik versteht man nur die anrechenbaren Flächen in Gebäuden oder Gebäudeteilen, die nicht Wohnzwecken dienen. Nutzfläche ist die Fläche, die sich ergibt, wenn von der Nutzungsfläche nach DIN 277 die Wohnfläche abgezogen wird. Zur Nutzungsfläche gehören die Grundflächen der Nutzungsarten Nr. 1 bis 7. Nicht zur Nutzungsfläche gehören die Technische Funktionsfläche (Fläche der Räume für betriebstechnische Anlagen) sowie die Verkehrsfläche (Flächen zur Verkehrserschließung und -sicherung, wie z. B. Flure, Hallen, Treppen, Aufzugsschächte usw.).

Rauminhalt

Rauminhalt ist das von den äußeren Begrenzungsflächen eines Gebäudes eingeschlossene Volumen (Bruttorauminhalt); d.h. das Produkt aus der überbauten Fläche und der anzusetzenden Höhe, es umfasst auch den Rauminhalt der Konstruktionen.

Veranschlagte Kosten der Bauwerke

Veranschlagte Kosten im Sinne der Bautätigkeitsstatistik sind die Kosten der Baukonstruktion (einschließlich Erdarbeiten und baukonstruktive Einbauten), die Kosten der Installationen, die Kosten der betriebstechnischen Anlagen und die Kosten für betriebliche Einbauten sowie für besondere Bauausführungen. Kosten für nicht fest verbundene Einbauten, die nicht Bestandteil des Bauwerkes sind, wie Großrechenanlagen oder industrielle Produktionsanlagen, sind nicht einbezogen.

Die Umsatz-(Mehrwert-)steuer ist in den veranschlagten Kosten enthalten. Die veranschlagten Kosten werden zum Zeitpunkt der Baugenehmigung ermittelt.

Bauherr

Bauherr ist der rechtlich und wirtschaftlich verantwortliche Auftraggeber bei einem Bauvorhaben, d.h. wer im eigenen Namen und für eigene oder fremde Rechnung Bauvorhaben durchführt oder durchführen lässt. Die Feststellung des Bauherrn bezieht sich auf den Zeitpunkt der Baugenehmigung, sie ist deshalb unabhängig von einer eventuell beabsichtigten späteren Veräußerung des Gebäudes oder der Wohnungen.

Öffentliche Bauherren

Als öffentliche Bauherren gelten Kommunen, kommunale Wohnungsunternehmen sowie Bund und Land. Dies sind Unternehmen oder Einrichtungen, bei denen Kommune, Land oder Bund mit mehr als 50 % Nennkapital oder Stimmrecht beteiligt sind.

Private Haushalte

Private Haushalte sind alle natürlichen Personen und Personengemeinschaften ohne eigene Rechtspersönlichkeit. Bei Einzelunternehmen und freiberuflich tätigen Personen ist entscheidend für die Zuordnung, wie der Bauherr nach außen auftritt. Handelt er im Namen seines Unternehmens, wird das Bauvorhaben dem Betriebsvermögen zugerechnet, anderenfalls dem Privateigentum.

Organisationen ohne Erwerbszweck

Organisationen ohne Erwerbszweck sind Vereine, Verbände und andere Zusammenschlüsse, die gemeinnützige Zwecke verfolgen oder der Förderung bestimmter Interessen ihrer Mitglieder bzw. anderer Gruppen dienen, z.B. Organisationen der Erziehung, Wissenschaft, Kultur sowie der Sport- und Jugendpflege, Kirchen, karitative Organisationen, Organisationen des Wirtschaftslebens und der Gewerkschaften, Arbeitgeberverbände, Berufsorganisationen und Wirtschaftsverbände, politische Parteien.

Anstaltsgebäude

Anstaltsgebäude sind Nichtwohngebäude, in denen überwiegend Personen untergebracht sind und die mit Einrichtungen für eine zentrale Haushaltsführung ausgestattet sind, z.B. Krankenhäuser, Gebäude für die Pflege Behinderter, Altenpflege- und Krankenheime, Heime für Säuglinge, Kinder und Jugendliche, Erziehungsheime, Müttergenesungsheime, Ferien- und Erholungsheime, Heime von Unterrichtsanstalten, Kasernen, Bereitschaftsgebäude, Klöster, Justizvollzugsanstalten.

Büro- und Verwaltungsgebäude

Büro- und Verwaltungsgebäude sind Nichtwohngebäude, die überwiegend Büro- und Verwaltungszwecken dienen.

Landwirtschaftliche Betriebsgebäude

Landwirtschaftliche Betriebsgebäude sind Nichtwohngebäude, die überwiegend land- und forstwirtschaftlichen, Gärtnerei- oder Fischereizwecken dienen. Sie erstrecken sich nicht auf Gebäude für Tier- und Pflanzenhaltung in zoologischen und botanischen Gärten, ebenso nicht auf Kühlhäuser, Silos, Warenlagergebäude und Ähnliches.

Nichtlandwirtschaftliche Betriebsgebäude

Nichtlandwirtschaftliche Betriebsgebäude sind Nichtwohngebäude, die nicht land- und forstwirtschaftlichen, Gärtnerei- oder Fischereizwecken dienen. Sie werden unterteilt in Fabrik- und Werkstattgebäude, Handels- und Lagergebäude, Verkehrsgebäude, Hotels, Gasthöfe und Fremdenheime, Pensionen, Gaststättengebäude und andere nichtlandwirtschaftliche Betriebsgebäude, wie z.B. Filmtheater, Spielbanken, Ateliergebäude.

Sonstige Nichtwohngebäude

Sonstige Nichtwohngebäude umfassen Kindertagesstätten, Schulgebäude, Hochschulgebäude, Gebäude für Forschungszwecke, Museen, Theater, Opernhäuser, Bibliotheken, Kongresshallen u.Ä., Kirchen und sonstige Kultgebäude, medizinische Behandlungsinstitute, Gebäude für Heilbäder oder die Gesundheitspflege, Sportgebäude und andere Nichtwohngebäude, wie z.B. Freizeitgebäude, Dorfgemeinschaftshäuser, Bunker, Pfortnerhäuser, Umkleidegebäude.

Übersicht zu den Baugenehmigungen im Hochbau Januar bis April 2022

Im Zeitraum Januar bis April 2022 wurden von den Bauaufsichtsämtern in Thüringen 1 617 Baugenehmigungen und Bauanzeigen für Hochbauten gemeldet.

Das sind 12,5 Prozent bzw. 231 Baugenehmigungen weniger als im Vergleichszeitraum 2021.

Für alle Vorhaben wurde ein Kostenvolumen von 742 Millionen EUR veranschlagt, 5,2 Prozent bzw. 36 Millionen EUR mehr als von Januar bis April 2021.

49,6 Prozent der veranschlagten Kosten werden für den Wohn- und 50,4 Prozent für den Nichtwohnbau vorgesehen.

Von Januar bis April 2022 wurde der Bau von insgesamt 1 791 Wohnungen genehmigt. Damit werden von den Bauherren gegenüber dem Vorjahreszeitraum 91 Wohnungen mehr geplant.

Von diesen	1 791	Wohnungen sind
	1 551	in neuen Wohngebäuden,
	19	in neuen Nichtwohngebäuden,
	221	durch Baumaßnahmen an bestehenden Gebäuden

Bis April 2022 wurden 221 Wohnungen genehmigt, die durch bauliche Veränderungen an bestehenden Gebäuden z.B. durch Umbau-, Ausbau-, Erweiterungs- oder Wiederherstellungsmaßnahmen entstehen sollen.

Im **Wohnungsneubau** wurden 1 551 Wohnungen genehmigt, 198 Wohnungen mehr als in der vergleichbaren Zeitspanne 2021.

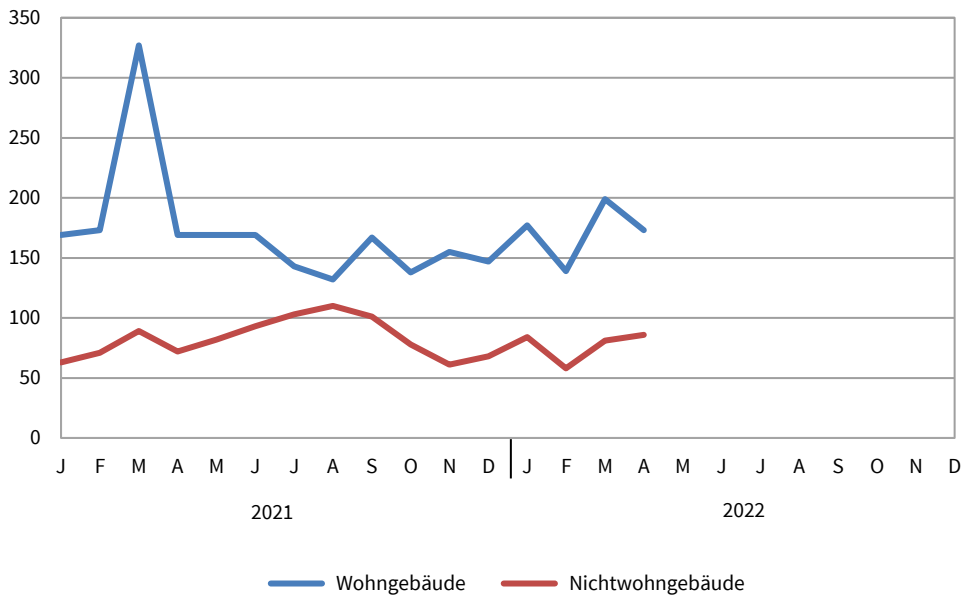
Für 576 *Einfamilienhäuser* und 44 *Zweifamilienhäuser* erhielten die Bauherren bis April 2022 eine Baufreigabe. Im Vergleich zum Vorjahreszeitraum ein Rückgang von 169 Wohnungen. Im *Geschossbau* wurden Genehmigungen für 887 Wohnungen erteilt, darunter 98 in Wohnheimen. Die Nachfrage nach neuem Wohnraum nahm in dieser Gebäudeart gegenüber der vergleichbaren Zeitspanne 2021 um 367 Wohnungen zu.

Zum Zeitpunkt der Genehmigung neuer Wohngebäude sind 288 Millionen EUR Baukosten veranschlagt worden. Die Kosten je Quadratmeter Wohnfläche liegen rein rechnerisch in neuen Einfamilienhäusern bei 1 886 EUR, in neuen Zweifamilienhäusern bei 1 872 EUR und in neuen Mehrfamilienhäusern bei 1 636 EUR.

Die Bauaufsichtsbehörden gaben bis April 2022 im **Nichtwohnbau** 430 neue Gebäude bzw. Baumaßnahmen an bestehenden Gebäuden mit einer Nutzfläche von 546 180 Quadratmetern zum Bau frei. Damit liegt die Genehmigungszahl für den Bau von Nichtwohngebäuden auf dem Niveau des Vorjahres. 309 Nichtwohngebäude mit einer Nutzfläche von 528 420 Quadratmetern werden durch Neubau entstehen. Das sind 14 Vorhaben bzw. 4,7 Prozent mehr als im Vorjahresvergleich.

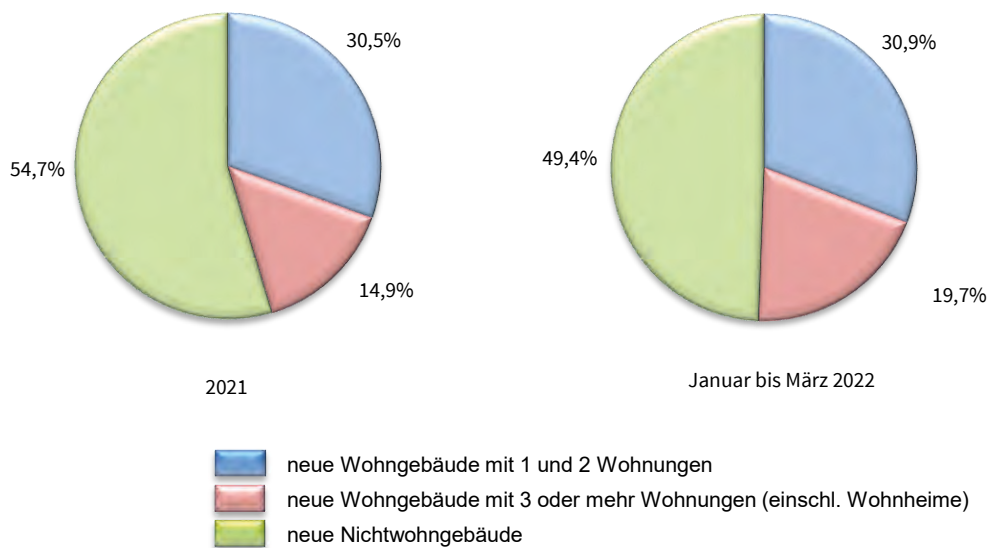
Die zum Zeitpunkt der Baugenehmigung veranschlagten Kosten im Nichtwohnbau betragen 374 Millionen EUR. 281 Millionen EUR werden für neue Nichtwohngebäude veranschlagt, gegenüber dem Vorjahr entspricht das einem Plus von 26 Millionen EUR.

**1. Baugenehmigungen für die Errichtung neuer Wohn- und Nichtwohngebäude
2021 und 2022**
- Anzahl -

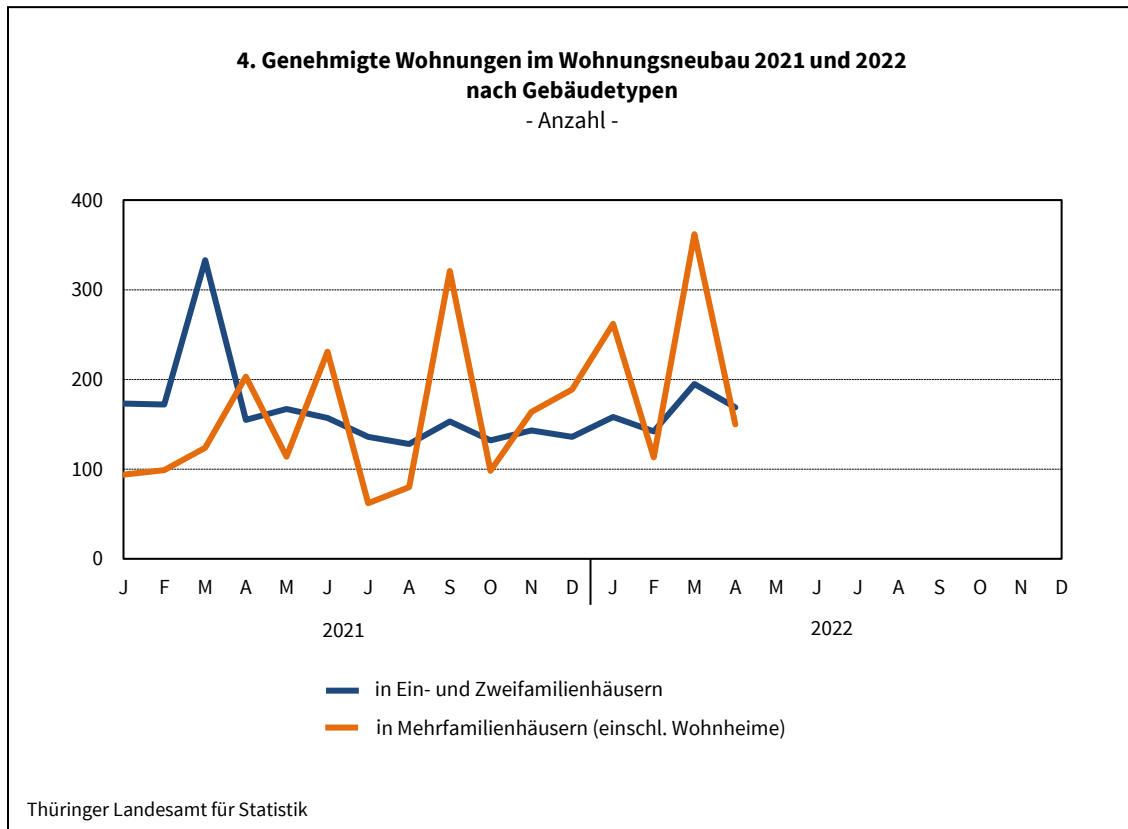
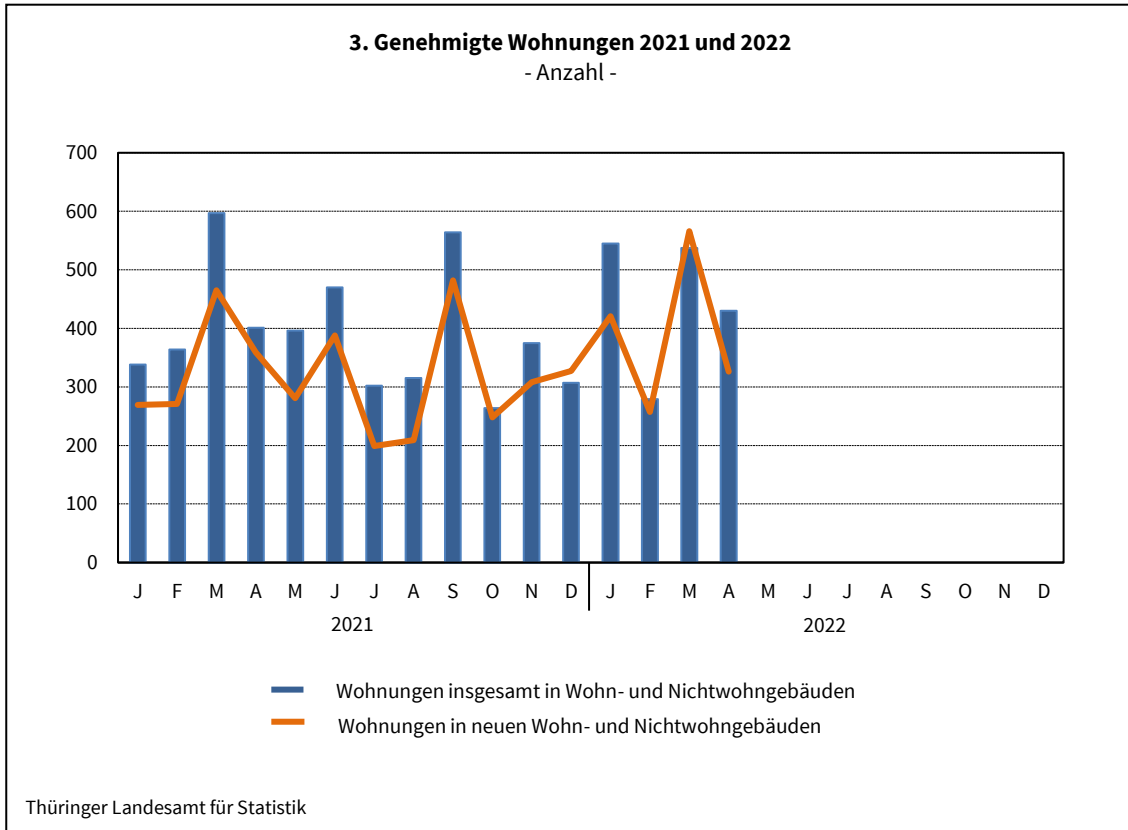


Thüringer Landesamt für Statistik

**2. Baugenehmigungen für die Errichtung neuer Wohn- und
Nichtwohngebäude 2021 und 2022**
- Veranschlagte Kosten -



Thüringer Landesamt für Statistik



**1. Baugenehmigungen *) für Wohn- und Nichtwohngebäude
Hochbau insgesamt
1995 bis April 2022**

Zeit- raum	Alle Baumaßnahmen			Errichtung neuer Gebäude								
	Gebäude	Wohn- ungen	veran- schlagte Kosten der Bauwerke	Wohngebäude				Nichtwohngebäude				
				Ge- bäude	Raum- inhalt	Wohnungen		veran- schlagte Kosten der Bauwerke	Ge- bäude	Raum- inhalt	Nutz- fläche	veran- schlagte Kosten der Bauwerke
						ins- gesamt	Wohn- fläche					
Anzahl	1 000 EUR	Anzahl	1 000 m ³	Anzahl	100 m ²	1 000 EUR	Anzahl	1 000 m ³	100 m ²	1 000 EUR		
1995	12 988	21 354	4 007 258	6 894	8 028	17 141	14 273	1 815 965	1 818	10 939	18 296	1 337 856
1996	14 107	22 530	4 272 426	8 052	8 412	18 027	15 482	1 897 018	1 621	11 720	19 877	1 532 403
1997	12 824	16 517	3 807 774	6 799	6 484	13 020	11 918	1 435 396	1 521	10 457	17 211	1 386 972
1998	12 012	13 989	2 990 461	6 191	5 487	10 219	9 918	1 209 886	1 324	7 953	11 779	935 544
1999	11 411	11 341	2 635 250	5 941	4 781	8 481	8 792	1 044 633	1 280	7 018	11 028	875 306
2000	9 100	7 955	2 303 030	4 420	3 572	6 129	6 549	764 970	1 147	6 502	10 023	893 120
2001	8 233	6 227	1 937 172	3 716	2 959	4 912	5 348	623 211	1 028	6 428	9 624	741 911
2002	7 152	4 962	1 544 160	3 181	2 443	3 921	4 509	518 879	827	4 775	7 287	531 371
2003	7 224	5 150	1 683 172	3 569	2 752	4 395	5 081	580 491	713	4 905	6 867	682 409
2004	6 667	4 705	1 510 752	2 951	2 363	3 819	4 342	494 424	795	5 110	6 938	584 180
2005	5 756	3 723	1 174 237	2 458	1 945	3 177	3 665	406 123	706	4 056	5 430	422 352
2006	5 659	3 802	1 210 746	2 313	1 857	3 040	3 463	393 061	778	4 596	6 429	467 178
2007	4 652	3 379	1 034 518	1 577	1 413	2 349	2 595	299 844	794	4 051	5 861	358 116
2008	4 496	2 725	1 166 867	1 438	1 335	2 154	2 390	293 432	866	5 510	7 499	495 083
2009	4 530	3 268	1 039 197	1 552	1 438	2 372	2 646	323 644	753	3 478	5 232	344 271
2010	4 438	2 773	1 102 146	1 570	1 416	2 168	2 589	326 735	784	4 565	5 975	419 597
2011	4 881	3 633	1 138 400	1 819	1 694	2 769	3 230	392 177	889	4 773	6 239	365 786
2012	5 097	4 528	1 219 925	1 898	1 792	2 958	3 440	429 142	858	7 265	8 276	468 058
2013	4 844	4 171	1 423 066	1 891	1 862	3 058	3 522	460 811	791	5 806	7 279	644 739
2014	4 719	4 207	1 202 782	1 891	1 948	3 226	3 690	505 413	716	3 743	4 964	349 296
2015	5 224	5 227	1 259 398	2 146	2 206	3 692	4 164	572 361	771	3 117	4 222	311 603
2016	5 340	7 611	1 479 867	2 245	2 670	4 884	4 999	719 513	720	3 297	4 774	346 530
2017	5 090	5 401	1 545 595	2 120	2 172	3 749	4 195	618 443	817	5 788	6 719	450 075
2018	4 972	5 236	1 645 878	2 061	2 367	4 075	4 414	701 048	795	3 624	5 041	470 536
2019	4 860	5 141	1 661 544	2 007	2 376	4 120	4 504	712 817	886	3 901	5 250	495 681
2020	5 054	5 837	2 062 135	2 114	2 646	4 548	4 908	856 201	845	4 758	6 226	730 841
2021	5 263	4 693	2 226 462	2 058	2 274	3 764	4 269	786 762	991	5 948	7 680	948 373

Veränderung gegenüber dem Vorjahreszeitraum in %

1996	8,6	5,5	6,6	16,8	4,8	5,2	8,5	4,5	- 10,8	7,1	8,6	14,5
1997	- 9,1	- 26,7	- 10,9	- 15,6	- 22,9	- 27,8	- 23,0	- 24,3	- 6,2	- 10,8	- 13,4	- 9,5
1998	- 6,3	- 15,3	- 21,5	- 8,9	- 15,4	- 21,5	- 16,8	- 15,7	- 13,0	- 23,9	- 31,6	- 32,5
1999	- 5,0	- 18,9	- 11,9	- 4,0	- 12,9	- 17,0	- 11,4	- 13,7	- 3,3	- 11,8	- 6,4	- 6,4
2000	- 20,3	- 29,9	- 12,6	- 25,6	- 25,3	- 27,7	- 25,5	- 26,8	- 10,4	- 7,4	- 9,1	2,0
2001	- 9,5	- 21,7	- 15,9	- 15,9	- 17,2	- 19,9	- 18,3	- 18,5	- 10,4	- 1,1	- 4,0	- 16,9
2002	- 13,1	- 20,3	- 20,3	- 14,4	- 17,4	- 20,2	- 15,7	- 16,7	- 19,6	- 25,7	- 24,3	- 28,4
2003	1,0	3,8	9,0	12,2	12,6	12,1	12,7	11,9	- 13,8	2,7	- 5,8	28,4
2004	- 7,7	- 8,6	- 10,2	- 17,3	- 14,1	- 13,1	- 14,5	- 14,8	11,5	4,2	1,0	- 14,4
2005	- 13,7	- 20,9	- 22,3	- 16,7	- 17,7	- 16,8	- 15,6	- 17,9	- 11,2	- 20,6	- 21,7	- 27,7
2006	- 1,7	2,1	3,1	- 5,9	- 4,5	- 4,3	- 5,5	- 3,2	10,2	13,3	18,4	10,6
2007	- 17,8	- 11,1	- 14,6	- 31,8	- 23,9	- 22,7	- 25,1	- 23,7	2,1	- 11,9	- 8,8	- 23,3
2008	- 3,4	- 19,4	12,8	- 8,8	- 5,5	- 8,3	- 7,9	- 2,1	9,1	36,0	28,0	38,2
2009	0,8	19,9	- 10,9	7,9	7,7	10,1	10,7	10,3	- 13,0	- 36,9	- 30,2	- 30,5
2010	- 2,0	- 15,1	6,1	1,2	- 1,5	- 8,6	- 2,1	1,0	4,1	31,3	14,2	21,9
2011	10,0	31,0	3,3	15,9	19,6	27,7	24,7	20,0	13,4	4,6	4,4	- 12,8
2012	4,4	24,6	7,2	4,3	5,8	6,8	6,5	9,4	- 3,5	52,2	32,6	28,0
2013	- 5,0	- 7,9	16,7	- 0,4	3,9	3,4	2,4	7,4	- 7,8	- 20,1	- 12,0	37,7
2014	- 2,6	0,9	- 15,5	-	4,6	5,5	4,8	9,7	- 9,5	- 35,5	- 31,8	- 45,8
2015	10,7	24,2	4,7	13,5	13,2	14,4	12,8	13,2	7,7	- 16,7	- 15,0	- 10,8
2016	2,2	45,6	17,5	4,6	21,0	32,3	20,1	25,7	- 6,6	5,8	13,1	11,2
2017	- 4,7	- 29,0	4,4	- 5,6	- 18,7	- 23,2	- 16,1	- 14,0	13,5	75,6	40,8	29,9
2018	- 2,3	- 3,1	6,5	- 2,8	9,0	8,7	5,2	13,4	- 2,7	- 37,4	- 25,0	4,5
2019	- 2,3	- 1,8	1,0	- 2,6	0,4	1,1	2,0	1,7	11,4	7,6	4,1	5,3
2020	4,0	13,5	24,1	5,3	11,4	10,4	9,0	20,1	- 4,6	22,0	18,6	47,4
2021	4,1	- 19,6	8,0	- 2,6	- 14,1	- 17,2	- 13,0	- 8,1	17,3	25,0	23,4	29,8

*) von den Bauaufsichtsbehörden gemeldete Baugenehmigungen

Noch 1. Baugenehmigungen *) für Wohn- und Nichtwohngebäude
Hochbau insgesamt
1995 bis April 2022

Zeit- raum	Alle Baumaßnahmen			Errichtung neuer Gebäude								
	Gebäude	Woh- nungen	veran- schlagte Kosten der Bauwerke	Wohngebäude				Nichtwohngebäude				
				Ge- bäude	Raum- inhalt	Wohnungen		veran- schlagte Kosten der Bauwerke	Ge- bäude	Raum- inhalt	Nutz- fläche	veran- schlagte Kosten der Bauwerke
						ins- gesamt	Wohn- fläche					
Anzahl	1 000 EUR	Anzahl	1 000 m ³	Anzahl	100 m ²	1 000 EUR	Anzahl	1 000 m ³	100 m ²	1 000 EUR		
2021	5 263	4 693	2 226 462	2 058	2 274	3 764	4 269	786 762	991	5 948	7 680	948 373
1. Vj.	1 430	1 299	554 536	669	661	995	1 246	222 308	223	1 744	2 743	216 887
2. Vj.	1 385	1 267	476 931	507	631	1 027	1 146	213 076	247	1 322	1 605	134 176
3. Vj.	1 348	1 181	773 260	442	471	880	906	165 117	314	2 132	2 222	488 423
4. Vj.	1 100	946	421 735	440	511	862	971	186 261	207	750	1 110	108 887
Jan.-April	1 848	1 700	705 258	838	873	1 353	1 630	294 329	295	2 214	3 286	255 522
Januar	382	338	217 896	169	174	267	320	60 539	63	1 190	1 882	131 234
Februar	406	364	129 816	173	182	271	346	60 258	71	158	252	33 417
März	642	597	206 824	327	305	457	581	101 511	89	397	609	52 236
April	418	401	150 722	169	212	358	384	72 021	72	469	542	38 635
Mai	457	396	154 081	169	179	281	329	59 330	82	531	557	45 362
Juni	510	470	172 128	169	239	388	434	81 725	93	322	505	50 179
Juli	445	302	371 372	143	130	198	248	43 747	103	667	708	293 025
August	424	315	188 752	132	126	208	239	44 289	110	864	890	95 726
September	479	564	213 136	167	216	474	420	77 081	101	600	624	99 672
Oktober	359	264	104 435	138	136	230	255	47 548	78	187	313	39 162
November	360	375	134 112	155	195	307	356	66 126	61	304	394	31 497
Dezember	381	307	183 188	147	180	325	359	72 587	68	259	403	38 228
2022												
1. Vj.	1 173	1 361	508 616	515	636	1 232	1 287	222 279	223	1 238	1 693	155 331
2. Vj.												
3. Vj.												
4. Vj.												
Jan.-April	1 617	1 791	741 691	688	818	1 551	1 623	287 918	309	3 358	5 284	281 403
Januar	418	545	170 130	177	231	420	466	80 396	84	393	522	53 974
Februar	332	279	104 374	139	132	255	277	46 776	58	208	289	31 214
März	423	537	234 112	199	273	557	545	95 107	81	637	883	70 143
April	444	430	233 075	173	182	319	336	65 639	86	2 120	3 591	126 072
Mai												
Juni												
Juli												
August												
September												
Oktober												
November												
Dezember												

Veränderung gegenüber dem Vorjahreszeitraum in %

2022												
Jan.-April	- 12,5	5,4	5,2	- 17,9	- 6,3	14,6	- 0,4	- 2,2	4,7	51,7	60,8	10,1
Januar	9,4	61,2	- 21,9	4,7	32,8	57,3	45,6	32,8	33,3	- 67,0	- 72,3	- 58,9
Februar	- 18,2	- 23,4	- 19,6	- 19,7	- 27,5	- 5,9	- 20,0	- 22,4	- 18,3	31,6	14,5	- 6,6
März	- 34,1	- 10,1	13,2	- 39,1	- 10,5	21,9	- 6,1	- 6,3	- 9,0	60,5	45,0	34,3
April	6,2	7,2	54,6	2,4	- 14,2	- 10,9	- 12,6	- 8,9	19,4	352,0	562,1	226,3
Mai												
Juni												
Juli												
August												
September												
Oktober												
November												
Dezember												

*) von den Bauaufsichtsbehörden gemeldete Baugenehmigungen

2. Baugenehmigungen *) für Wohngebäude Januar bis April 2022

Gebäudeart Bauherrengruppe	Alle Baumaßnahmen				Errichtung neuer Gebäude				
	Gebäude	Wohnungen	Wohnräume	veranschlagte Kosten der Bauwerke	Gebäude	Rauminhalt	Wohnungen		veranschlagte Kosten der Bauwerke
							insgesamt	Wohnfläche	
	Anzahl			1 000 EUR	Anzahl	1 000 m ³	Anzahl	100 m ²	1 000 EUR
Januar bis April 2021									
Wohngebäude mit 1 Wohnung	x	x	x	x	743	597	743	1 129	206 624
Wohngebäude mit 2 Wohnungen	x	x	x	x	45	55	90	101	18 799
Wohngebäude mit 3 oder mehr Wohnungen	x	x	x	x	49	212	472	382	67 163
Wohnheime	3	51	42	2 156	1	9	48	18	1 743
Wohngebäude insgesamt	1 418	1 723	7 829	385 502	838	873	1 353	1 630	294 329
darunter mit Eigentumswohnungen	24	82	289	14 940	10	37	76	74	11 364
Von den Wohngebäuden entfielen auf öffentliche Bauherren	8	51	77	6 451	2	10	38	15	3 354
Unternehmen	99	368	1 094	67 106	45	140	295	244	45 511
davon Wohnungsunternehmen	50	206	638	51 891	23	109	207	182	36 506
Immobilienfonds	15	22	30	3 396	-	-	-	-	-
sonstige Unternehmen (ohne Wohnungsunternehmen)	34	140	426	11 819	22	30	88	62	9 005
private Haushalte	1 306	1 284	6 632	309 792	790	719	1 005	1 365	244 734
Organisationen ohne Erwerbszweck	5	20	26	2 153	1	4	15	6	730
Januar bis April 2022									
Wohngebäude mit 1 Wohnung	x	x	x	x	576	434	576	837	157 776
Wohngebäude mit 2 Wohnungen	x	x	x	x	44	53	88	96	17 949
Wohngebäude mit 3 oder mehr Wohnungen	x	x	x	x	66	314	789	656	107 232
Wohnheime	5	140	155	5 453	2	18	98	35	4 961
Wohngebäude insgesamt	1 187	1 862	7 326	367 627	688	819	1 551	1 623	287 918
darunter mit Eigentumswohnungen	34	129	449	18 572	10	39	70	73	10 775
Von den Wohngebäuden entfielen auf öffentliche Bauherren	5	24	78	9 849	2	13	25	19	5 720
Unternehmen	105	673	1 867	99 896	56	224	612	482	81 921
davon Wohnungsunternehmen	74	350	1 147	69 482	39	143	346	314	57 101
Immobilienfonds	2	26	83	4 678	1	3	6	7	1 178
sonstige Unternehmen (ohne Wohnungsunternehmen)	29	297	637	25 736	16	78	260	161	23 642
private Haushalte	1 070	1 090	5 294	254 821	627	572	862	1 102	197 581
Organisationen ohne Erwerbszweck	7	75	87	3 061	3	11	52	20	2 696
Veränderung gegenüber dem Vorjahreszeitraum									
Wohngebäude mit 1 Wohnung	x	x	x	x	- 167	- 163	- 167	- 293	- 48 848
Wohngebäude mit 2 Wohnungen	x	x	x	x	- 1	- 2	- 2	- 6	- 850
Wohngebäude mit 3 oder mehr Wohnungen	x	x	x	x	17	102	317	274	40 069
Wohnheime	2	89	113	3 297	1	9	50	17	3 218
Wohngebäude insgesamt	- 231	139	- 503	- 17 875	- 150	- 54	198	- 7	- 6 411
darunter mit Eigentumswohnungen	10	47	160	3 632	-	2	- 6	- 2	- 589
Von den Wohngebäuden entfielen auf öffentliche Bauherren	- 3	- 27	1	3 398		3	- 13	4	2 366
Unternehmen	6	305	773	32 790	11	84	317	237	36 410
davon Wohnungsunternehmen	24	144	509	17 591	16	34	139	132	20 595
Immobilienfonds	- 13	4	53	1 282	1	3	6	7	1 178
sonstige Unternehmen (ohne Wohnungsunternehmen)	- 5	157	211	13 917	- 6	48	172	99	14 637
private Haushalte	- 236	- 194	- 1 338	- 54 971	- 163	- 147	- 143	- 263	- 47 153
Organisationen ohne Erwerbszweck	2	55	61	908	2	7	37	14	1 966

*) von den Bauaufsichtsbehörden gemeldete Baugenehmigungen

3. Baugenehmigungen *) für Nichtwohngebäude Januar bis April 2022

Gebäudeart ----- Bauherrengruppe	Alle Baumaßnahmen				Errichtung neuer Gebäude				
	Gebäude	Nutz- fläche	Woh- nungen	veran- schlagte Kosten der Bauwerke	Ge- bäude	Raum- inhalt	Nutz- fläche	Woh- nungen	veran- schlagte Kosten der Bauwerke
	Anzahl	100 m ²	Anzahl	1 000 Euro	Anzahl	1 000 m ³	100 m ²	Anzahl	1 000 Euro
Januar bis April 2021									
Anstaltsgebäude	14	85	- 34	22 258	8	32	54	8	9 765
Büro- und Verwaltungsgebäude	24	46	4	11 862	11	13	35	-	3 984
Landwirtschaftliche Betriebsgebäude	36	171	1	5 144	29	108	167	-	4 700
Nichtlandwirtschaftliche Betriebsgebäude darunter	272	3 097	9	224 886	200	1 965	2 895	2	198 890
Fabrik- und Werkstattgebäude	59	556	-	42 923	36	484	536	1	30 799
Handelsgebäude	28	126	9	15 487	10	85	127	-	10 417
Warenlagergebäude	49	2 111	- 1	137 388	40	1 265	1 959	-	136 136
Hotels und Gaststätten	13	78	2	12 375	3	27	51	-	5 126
Sonstige Nichtwohngebäude	84	149	- 3	55 606	47	95	133	1	38 183
Nichtwohngebäude insgesamt	430	3 548	- 23	319 756	295	2 213	3 286	11	255 522
Öffentliche Bauherren	41	159	- 41	62 541	24	87	111	-	37 546
Unternehmen	187	3 063	- 4	219 122	128	1 977	2 847	2	194 095
davon:									
Wohnungsunternehmen	6	55	-	12 998	3	51	56	-	9 912
Immobilienfonds	4	19	1	2 346	2	10	19	1	1 406
Land- und Forstw., Tierh., Fischerei	29	172	1	4 990	24	107	166	-	4 481
Produzierendes Gewerbe	63	692	- 4	55 155	44	598	655	-	43 390
Handel, Kreditinst., Dienstl., Vers., Verkehr u. Nachr. überm.	85	2 126	- 2	143 633	55	1 212	1 952	1	134 906
Private Haushalte	187	177	16	18 659	135	89	186	1	11 690
Organisationen o. Erwerbszweck	15	149	6	19 434	8	60	142	8	12 191
Januar bis April 2022									
Anstaltsgebäude	9	26	10	7 825	4	9	22	11	4 300
Büro- und Verwaltungsgebäude	27	119	- 113	24 339	13	34	70	-	11 058
Landwirtschaftliche Betriebsgebäude	30	140	4	5 651	25	94	139	-	4 736
Nichtlandwirtschaftliche Betriebsgebäude darunter	273	4 956	27	242 370	207	3 102	4 874	7	224 483
Fabrik- und Werkstattgebäude	57	807	3	88 687	37	744	772	-	77 321
Handelsgebäude	34	163	24	18 084	15	97	154	6	14 520
Warenlagergebäude	70	3 539	2	108 025	58	2 072	3 507	1	105 656
Hotels und Gaststätten	8	25	-	7 678	3	11	23	-	7 323
Sonstige Nichtwohngebäude	91	221	1	93 879	60	119	179	1	36 826
Nichtwohngebäude insgesamt	430	5 462	- 71	374 064	309	3 359	5 284	19	281 403
Öffentliche Bauherren	45	136	- 1	56 798	27	77	119	-	27 842
Unternehmen	194	5 003	25	242 554	141	3 138	4 904	9	224 074
davon:									
Wohnungsunternehmen	9	122	23	21 067	6	58	119	8	20 237
Immobilienfonds	3	407	-	18 419	2	542	407	-	17 719
Land- und Forstw., Tierh., Fischerei	21	120	-	4 659	18	79	116	-	4 372
Produzierendes Gewerbe	79	1 018	1	108 674	61	949	958	1	97 727
Handel, Kreditinst., Dienstl., Vers., Verkehr u. Nachr. überm.	82	3 336	1	89 735	54	1 510	3 305	-	84 019
Private Haushalte	170	277	- 95	57 817	127	117	224	10	19 729
Organisationen o. Erwerbszweck	21	46	-	16 895	14	27	38	-	9 758
Veränderung gegenüber dem Vorjahreszeitraum									
Nichtwohngebäude insgesamt	-	1 914	- 48	54 308	14	1 146	1 999	8	25 881
davon									
Öffentliche Bauherren	4	- 23	40	5 743	3	- 10	8	-	9 704
Unternehmen	7	1 940	29	23 432	13	1 161	2 057	7	29 979
davon:									
Wohnungsunternehmen	3	67	23	8 069	3	7	63	8	10 325
Immobilienfonds	- 1	388	- 1	16 073	-	532	388	- 1	16 313
Land- und Forstw., Tierh., Fischerei	- 8	- 51	- 1	331	- 6	- 28	- 50	-	109
Produzierendes Gewerbe	16	326	5	53 519	17	351	303	1	54 337
Handel, Kreditinst., Dienstl., Vers., Verkehr u. Nachr. überm.	- 3	1 210	3	53 898	- 1	298	1 352	- 1	50 887
Private Haushalte	- 17	100	- 111	39 158	- 8	28	39	9	8 039
Organisationen o. Erwerbszweck	6	- 104	- 6	2 539	6	- 33	- 105	- 8	2 433

*) von den Bauaufsichtsbehörden gemeldete Baugenehmigungen

**4. Baugenehmigungen ^{*)} für Wohn-
Hochbau
April**

Lfd. Nr.	Kreisfreie Stadt Landkreis Land	Alle Baumaßnahmen					Errichtung			
		Gebäude	Nutz- fläche	Wohnungen		veran- schlagte Kosten der Bauwerke	Ge- bäude	Raum- inhalt	Wohnungen	
				ins- gesamt	Wohn- fläche				ins- gesamt	Wohn- fläche
Anzahl	100 m ²	Anzahl	100 m ²	1 000 EUR	Anzahl	1 000 m ³	Anzahl	100 m ²		
1	Stadt Erfurt	30	3 100	57	47	79 135	9	24	44	37
2	Stadt Gera	9	0	- 1	8	1 312	2	2	2	3
3	Stadt Jena	12	3	9	11	2 254	5	5	8	10
4	Stadt Suhl	10	5	21	21	3 817	6	11	21	21
5	Stadt Weimar	3	-	3	-	390	-	-	-	-
6	Eichsfeld	30	60	40	45	13 951	14	18	29	34
7	Nordhausen	12	53	4	4	10 375	3	2	3	3
8	Wartburgkreis	41	84	66	46	13 921	16	20	55	38
9	Unstrut-Hainich-Kreis	19	11	31	26	5 397	9	9	27	21
10	Kyffhäuserkreis	18	- 1	24	24	4 280	8	5	8	10
11	Schmalkalden-Meiningen	25	31	29	22	8 383	6	5	9	10
12	Gotha	35	49	15	21	11 042	10	9	12	16
13	Sömmerda	19	9	9	17	3 541	8	9	9	13
14	Hildburghausen	9	6	7	12	2 541	5	6	5	9
15	Ilm-Kreis	35	32	27	39	11 804	16	16	25	31
16	Weimarer Land	25	5	23	32	5 547	16	12	17	24
17	Sonneberg	13	53	18	17	8 739	4	3	4	5
18	Saalfeld-Rudolstadt	14	10	12	17	11 237	9	6	10	12
19	Saale-Holzland-Kreis	25	16	12	19	4 393	12	8	12	17
20	Saale-Orla-Kreis	23	84	6	11	19 538	4	3	5	6
21	Greiz	7	24	3	4	5 728	1	1	1	1
22	Altenburger Land	30	25	15	18	5 750	10	8	13	16
23	Thüringen	444	3 658	430	460	233 075	173	182	319	336
	davon									
24	kreisfreie Städte	64	3 108	89	88	86 908	22	42	75	71
25	Landkreise	380	551	341	372	146 167	151	140	244	265
	Nachrichtlich: Thüringen									
26	April 2021	418	628	401	485	150 722	169	212	358	384

^{*)} von den Bauaufsichtsbehörden gemeldete Baugenehmigungen

und Nichtwohngebäude nach Kreisen
insgesamt
2022

neuer Wohngebäude				Errichtung neuer Nichtwohngebäude						Lfd. Nr.
veran- schlagte Kosten der Bauwerke	dar. Wohngebäude mit 1 und 2 Wohnungen			veran- schlagte Kosten der Bauwerke	Ge- bäude	Raum- inhalt	Nutz- fläche	Woh- nungen	veran- schlagte Kosten der Bauwerke	
	Ge- bäude	Raum- inhalt	Woh- nungen							
10 644	6	4	6	1 873	6	1 666	3 081	2	66 229	1
505	2	2	2	505	2	1	3	-	115	2
1 495	5	5	8	1 495	1	-	1	-	64	3
2 983	5	4	5	1 515	1	-	1	-	40	4
-	-	-	-	-	-	-	-	-	-	5
7 058	11	11	12	4 511	5	32	43	4	4 397	6
498	3	2	3	498	2	28	53	-	7 147	7
6 552	15	10	15	4 666	11	72	77	-	6 199	8
3 038	6	4	6	1 523	2	4	10	-	453	9
1 927	8	5	8	1 927	3	5	9	-	350	10
1 807	5	4	5	1 507	7	19	28	-	3 115	11
2 903	10	9	12	2 903	8	36	55	-	5 840	12
2 613	8	9	9	2 613	3	2	3	-	375	13
1 523	5	6	5	1 523	2	1	2	-	413	14
6 477	14	11	15	3 966	4	15	23	1	1 003	15
4 449	16	12	17	4 449	2	3	6	-	71	16
878	4	3	4	878	2	67	52	-	5 756	17
2 080	9	6	10	2 080	1	1	2	-	125	18
3 395	12	8	12	3 395	4	5	10	-	386	19
1 359	4	3	5	1 359	11	121	84	-	17 224	20
183	1	1	1	183	2	25	25	-	5 461	21
3 272	9	7	9	2 662	7	18	22	-	1 309	22
65 639	158	126	169	46 031	86	2 120	3 591	7	126 072	23
15 627	18	15	21	5 388	10	1 667	3 087	2	66 448	24
50 012	140	111	148	40 643	76	453	505	5	59 624	25
72 021	151	113	155	39 122	72	469	542	1	38 635	26

**5. Baugenehmigungen ^{*)} für Wohn-
Hochbau
Januar bis**

Lfd. Nr.	Kreisfreie Stadt Landkreis Land	Alle Baumaßnahmen					Errichtung			
		Gebäude	Nutz- fläche	Wohnungen		veran- schlagte Kosten der Bauwerke	Ge- bäude	Raum- inhalt	Wohnungen	
				ins- gesamt	Wohn- fläche				ins- gesamt	Wohn- fläche
Anzahl	100 m ²	Anzahl	100 m ²	1 000 EUR	Anzahl	1 000 m ³	Anzahl	100 m ²		
1	Stadt Erfurt	37	302	138	116	49 491	15	55	134	111
2	Stadt Gera	37	43	- 54	34	17 607	20	26	36	49
3	Stadt Jena	61	109	219	204	59 970	32	88	213	193
4	Stadt Suhl	17	23	81	74	17 539	11	31	63	58
5	Stadt Weimar	22	8	22	30	4 783	6	12	20	25
6	Eichsfeld	82	83	72	98	24 152	38	39	63	80
7	Nordhausen	51	85	30	37	17 928	18	14	23	26
8	Wartburgkreis	76	106	70	82	26 650	36	41	67	74
9	Unstrut-Hainich-Kreis	87	118	82	77	28 453	33	31	53	66
10	Kyffhäuserkreis	45	58	21	29	10 359	13	11	19	23
11	Schmalkalden-Meiningen	71	36	115	84	17 954	31	30	89	60
12	Gotha	84	49	128	121	27 619	36	43	112	103
13	Sömmerda	36	67	26	33	14 395	18	12	18	23
14	Hildburghausen	26	32	17	23	9 881	12	9	13	18
15	Ilm-Kreis	63	122	100	110	30 570	30	49	92	99
16	Weimarer Land	60	- 4	85	97	23 859	29	27	50	57
17	Sonneberg	12	19	9	7	4 024	4	3	5	6
18	Saalfeld-Rudolstadt	90	49	68	108	31 501	51	51	70	96
19	Saale-Holzland-Kreis	49	22	38	47	10 818	21	13	21	25
20	Saale-Orla-Kreis	60	166	33	39	22 227	22	19	28	34
21	Greiz	69	257	42	53	28 454	26	22	28	41
22	Altenburger Land	38	225	19	25	30 382	13	11	15	20
23	Thüringen	1 173	1 973	1 361	1 526	508 616	515	636	1 232	1 287
	davon									
24	kreisfreie Städte	174	484	406	458	149 390	84	211	466	435
25	Landkreise	999	1 489	955	1 068	359 226	431	425	766	852
	Nachrichtlich:									
	Thüringen									
26	Januar bis März 2021	1 430	3 108	1 299	1 584	554 536	669	661	995	1 246

*) von den Bauaufsichtsbehörden gemeldete Baugenehmigungen

und Nichtwohngebäude nach Kreisen
insgesamt
März 2022

neuer Wohngebäude					Errichtung neuer Nichtwohngebäude					Lfd. Nr.
veran- schlagte Kosten der Bauwerke 1 000 EUR	dar. Wohngebäude mit 1 und 2 Wohnungen			veran- schlagte Kosten der Bauwerke 1 000 EUR	Ge- bäude Anzahl	Raum- inhalt 1 000 m ³	Nutz- fläche 100 m ²	Woh- nungen Anzahl	veran- schlagte Kosten der Bauwerke 1 000 EUR	
	Ge- bäude Anzahl	Raum- inhalt 1 000 m ³	Woh- nungen Anzahl							
15 213	11	9	11	2 768	4	111	276	-	2 957	1
11 419	19	15	19	5 074	3	2	5	-	542	2
35 794	14	14	18	6 039	3	42	81	-	15 984	3
8 991	8	6	8	2 319	1	-	1	-	20	4
2 877	4	3	4	477	3	3	7	-	630	5
14 061	32	31	35	10 966	12	42	61	-	3 893	6
5 876	17	11	17	4 246	14	62	83	1	8 809	7
15 716	34	28	37	10 068	20	47	72	-	6 056	8
12 227	32	23	34	8 216	25	62	108	-	11 840	9
4 027	12	9	14	3 127	10	32	51	-	4 493	10
12 450	30	21	31	9 375	12	7	13	1	742	11
15 088	32	25	36	9 272	15	33	45	-	5 103	12
3 855	18	12	18	3 855	8	72	72	-	8 584	13
3 104	12	9	13	3 104	7	17	30	-	6 125	14
12 214	28	21	29	7 839	14	60	97	-	16 092	15
8 249	26	18	26	5 851	8	14	26	-	3 886	16
826	4	3	5	826	2	11	11	-	601	17
18 093	48	40	51	14 633	12	14	32	8	5 322	18
4 283	21	13	21	4 283	9	12	25	-	3 291	19
7 244	21	17	25	6 684	18	112	139	-	8 383	20
7 187	26	22	28	7 187	16	243	241	2	17 112	21
3 485	13	11	15	3 485	7	240	218	-	24 866	22
222 279	462	360	495	129 694	223	1 238	1 693	12	155 331	23
74 294	56	46	60	16 677	14	158	369	-	20 133	24
147 985	406	314	435	113 017	209	1 080	1 324	12	135 198	25
222 308	637	539	678	186 301	223	1 744	2 743	10	216 887	26

**6. Baugenehmigungen ^{*)} für Wohn-
Hochbau
Januar bis**

Lfd. Nr.	Kreisfreie Stadt Landkreis Land	Alle Baumaßnahmen					Errichtung			
		Gebäude	Nutz- fläche	Wohnungen		veran- schlagte Kosten der Bauwerke	Ge- bäude	Raum- inhalt	Wohnungen	
				ins- gesamt	Wohn- fläche				ins- gesamt	Wohn- fläche
		Anzahl	100 m ²	Anzahl	100 m ²	1 000 EUR	Anzahl	1 000 m ³	Anzahl	100 m ²
1	Stadt Erfurt	67	3 402	195	163	128 626	24	80	178	147
2	Stadt Gera	46	43	- 55	42	18 919	22	27	38	53
3	Stadt Jena	73	111	228	215	62 224	37	93	221	202
4	Stadt Suhl	27	28	102	95	21 356	17	41	84	79
5	Stadt Weimar	25	8	25	30	5 173	6	12	20	25
6	Eichsfeld	112	142	112	143	38 103	52	58	92	114
7	Nordhausen	63	139	34	41	28 303	21	15	26	29
8	Wartburgkreis	117	189	136	128	40 571	52	61	122	112
9	Unstrut-Hainich-Kreis	106	129	113	103	33 850	42	40	80	87
10	Kyffhäuserkreis	63	57	45	53	14 639	21	16	27	33
11	Schmalkalden-Meiningen	96	67	144	106	26 337	37	36	98	70
12	Gotha	119	98	143	142	38 661	46	52	124	119
13	Sömmerda	55	76	35	50	17 936	26	20	27	36
14	Hildburghausen	35	38	24	35	12 422	17	16	18	27
15	Ilm-Kreis	98	154	127	149	42 374	46	65	117	129
16	Weimarer Land	85	1	108	129	29 406	45	38	67	81
17	Sonneberg	25	72	27	24	12 763	8	6	9	12
18	Saalfeld-Rudolstadt	104	60	80	125	42 738	60	58	80	108
19	Saale-Holzland-Kreis	74	37	50	66	15 211	33	22	33	42
20	Saale-Orla-Kreis	83	251	39	49	41 765	26	22	33	40
21	Greiz	76	281	45	56	34 182	27	23	29	42
22	Altenburger Land	68	250	34	43	36 132	23	19	28	36
23	Thüringen	1 617	5 631	1 791	1 986	741 691	688	819	1 551	1 623
	davon									
24	kreisfreie Städte	238	3 592	495	546	236 298	106	253	541	506
25	Landkreise	1 379	2 040	1 296	1 440	505 393	582	566	1 010	1 117
	Nachrichtlich: Thüringen									
26	Januar bis April 2021	1 848	3 735	1 700	2 070	705 258	838	873	1 353	1 630

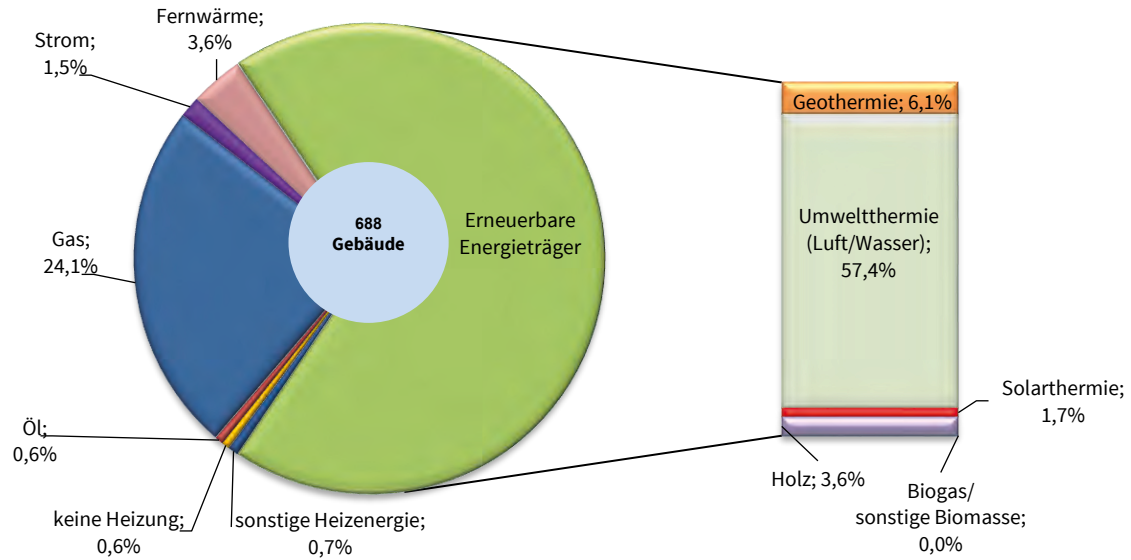
*) von den Bauaufsichtsbehörden gemeldete Baugenehmigungen

**und Nichtwohngebäude nach Kreisen
insgesamt
April 2022**

neuer Wohngebäude					Errichtung neuer Nichtwohngebäude					Lfd. Nr.
veran- schlagte Kosten der Bauwerke	dar. Wohngebäude mit 1 und 2 Wohnungen				Ge- bäude	Raum- inhalt	Nutz- fläche	Woh- nungen	veran- schlagte Kosten der Bauwerke	
	Ge- bäude	Raum- inhalt	Woh- nungen	veran- schlagte Kosten der Bauwerke						
	1 000 EUR	Anzahl	1 000 m ³	Anzahl						
25 857	17	13	17	4 641	10	1 777	3 357	2	69 186	1
11 924	21	16	21	5 579	5	3	8	-	657	2
37 289	19	19	26	7 534	4	42	82	-	16 048	3
11 974	13	10	13	3 834	2	-	2	-	60	4
2 877	4	3	4	477	3	4	7	-	630	5
21 119	43	42	47	15 477	17	74	103	4	8 290	6
6 374	20	13	20	4 744	16	90	135	1	15 956	7
22 268	49	37	52	14 734	31	118	150	-	12 255	8
15 265	38	27	40	9 739	27	66	118	-	12 293	9
5 954	20	13	22	5 054	13	37	60	-	4 843	10
14 257	35	26	36	10 882	19	26	41	1	3 857	11
17 991	42	34	48	12 175	23	68	100	-	10 943	12
6 468	26	20	27	6 468	11	73	75	-	8 959	13
4 627	17	16	18	4 627	9	17	32	-	6 538	14
18 691	42	31	44	11 805	18	74	120	1	17 095	15
12 698	42	30	43	10 300	10	17	32	-	3 957	16
1 704	8	6	9	1 704	4	78	63	-	6 357	17
20 173	57	47	61	16 713	13	15	34	8	5 447	18
7 678	33	22	33	7 678	13	17	35	-	3 677	19
8 603	25	21	30	8 043	29	233	223	-	25 607	20
7 370	27	23	29	7 370	18	268	266	2	22 573	21
6 757	22	17	24	6 147	14	258	241	-	26 175	22
287 918	620	486	664	175 725	309	3 359	5 284	19	281 403	23
89 921	74	62	81	22 065	24	1 826	3 456	2	86 581	24
197 997	546	425	583	153 660	285	1 533	1 829	17	194 822	25
294 329	788	652	833	225 423	295	2 213	3 286	11	255 522	26

5. Baugenehmigung für Wohngebäude (Neubau) nach verwendeter primärer Energie zur Heizung
Januar bis April 2022

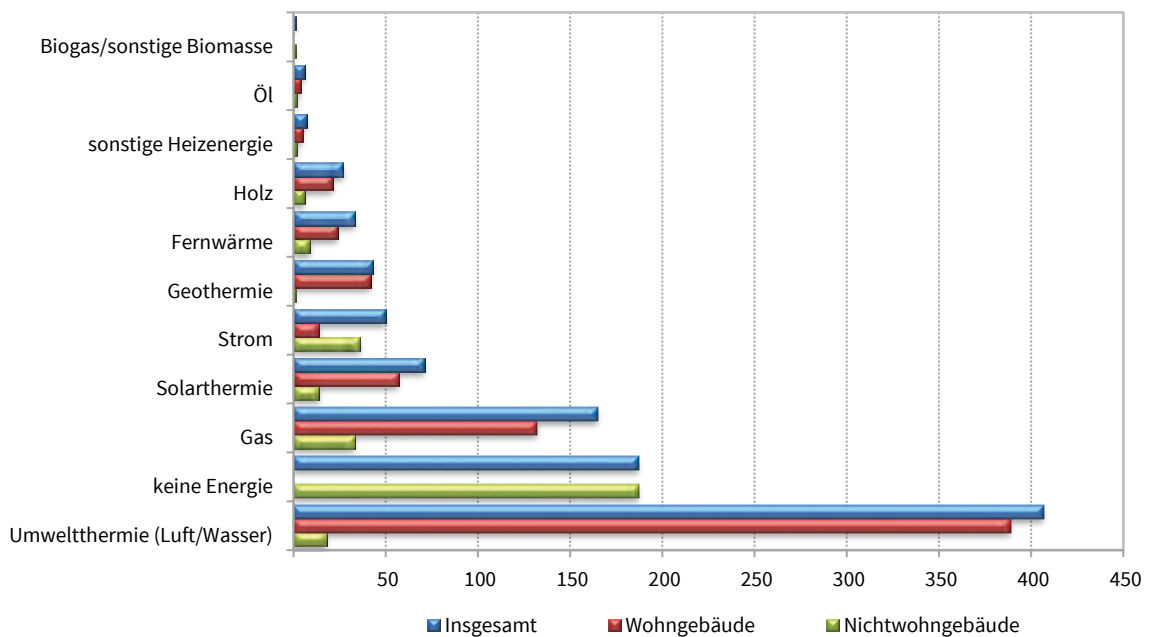
- Anzahl -



Thüringer Landesamt für Statistik

6. Baugenehmigung für Wohn- und Nichtwohngebäude (Neubau) nach verwendeter primärer Energie zur Warmwasserbereitung
Januar bis April 2022

- Anzahl -



Thüringer Landesamt für Statistik

7. Baugenehmigungen für Wohngebäude Januar bis April 2022 nach Gebäudeart und verwendeter primärer Energie zur Heizung

Neubau

Verwendete primäre Energie zur Heizung	Wohngebäude insgesamt					
	Gebäude	darin Wohnungen	davon Wohngebäude mit ...			
			1 Wohnung	2 Wohnungen	3 oder mehr Wohnungen	
					Gebäude	Wohnungen
Anzahl						
Keine Energie	4	4	4	-	-	-
Konventionelle Energie	180	425	148	10	22	257
davon						
Öl	4	5	3	1	-	-
Gas	166	410	135	9	22	257
Strom	10	10	10	-	-	-
Erneuerbare Energie	474	730	417	34	23	245
davon						
Geothermie	42	61	37	3	2	18
Umweltthermie ¹⁾	395	591	350	28	17	185
Solarthermie	12	44	8	2	2	32
Holz	25	34	22	1	2	10
Biogas/Biomethan	-	-	-	-	-	-
sonstige Biomasse	-	-	-	-	-	-
Fernwärme/Fernkälte	25	384	3	-	22	381
Sonstige	5	8	4	-	1	4
Insgesamt	688	1 551	576	44	68	887

8. Baugenehmigungen für Nichtwohngebäude Januar bis April 2022 nach Gebäudeart und verwendeter primärer Energie zur Heizung

Neubau

Verwendete primäre Energie zur Heizung	Nichtwohngebäude insgesamt							
	Gebäude	darunter						
		Büro- und Verwaltungsgebäude	landwirtschaftliche Betriebsgebäude	nichtlandwirtschaftliche Betriebsgebäude				sonstige Nichtwohngebäude
				Gebäude	darunter			
					Fabrik- und Werkstattgebäude	Handelsgebäude	Warenlagergebäude	
Anzahl								
Keine Energie	182	-	24	132	10	1	39	26
Konventionelle Energie	68	8	1	44	17	4	13	14
davon								
Öl	2	-	-	1	1	-	-	1
Gas	46	3	-	31	15	1	10	11
Strom	20	5	1	12	1	3	3	2
Erneuerbare Energie	41	3	-	20	8	6	3	15
davon								
Geothermie	2	-	-	1	1	-	-	1
Umweltthermie ¹⁾	23	2	-	9	5	3	-	11
Solarthermie	4	-	-	4	1	2	-	-
Holz	10	1	-	4	-	1	2	3
Biogas/Biomethan	-	-	-	-	-	-	-	-
sonstige Biomasse	2	-	-	2	1	-	1	-
Fernwärme/Fernkälte	12	1	-	6	1	-	3	5
Sonstige	6	1	-	5	1	4	-	-
Insgesamt	309	13	25	207	37	15	58	60

1) Luft (Aerothermie) / Wasser (Hydrothermie)

**9. Baugenehmigungen für Wohngebäude Januar bis April 2022 nach Gebäudeart und
verwendeter primärer Energie zur Warmwasserbereitung
Neubau**

Verwendete primäre Energie zur Warmwasserbereitung	Wohngebäude insgesamt					
	Gebäude	darin Wohnungen	davon Wohngebäude mit ...			
			1 Wohnung	2 Wohnungen	3 oder mehr Wohnungen	
					Gebäude	Wohnungen
Anzahl						
Keine Energie	-	-	-	-	-	-
Konventionelle Energie	150	400	118	10	22	262
davon						
Öl	4	5	3	1	-	-
Gas	132	377	102	9	21	257
Strom	14	18	13	-	1	5
Erneuerbare Energie	509	764	451	34	24	245
davon						
Geothermie	42	61	37	3	2	18
Umweltthermie ¹⁾	389	560	347	28	14	157
Solarthermie	57	115	48	2	7	63
Holz	21	28	19	1	1	7
Biogas/Biomethan	-	-	-	-	-	-
sonstige Biomasse	-	-	-	-	-	-
Fernwärme/Fernkälte	24	379	3	-	21	376
Sonstige	5	8	4	-	1	4
Insgesamt	688	1 551	576	44	68	887

**10. Baugenehmigungen für Nichtwohngebäude Januar bis April 2022 nach Gebäudeart und verwendeter primärer Energie
zur Warmwasserbereitung
Neubau**

Verwendete primäre Energie zur Warmwasserbereitung	Nichtwohngebäude insgesamt							
	Gebäude	darunter						
		Büro- und Verwaltungsgebäude	landwirtschaftliche Betriebsgebäude	nichtlandwirtschaftliche Betriebsgebäude				sonstige Nichtwohngebäude
				Gebäude	darunter			
					Fabrik- und Werkstattgebäude	Handelsgebäude	Warenlagergebäude	
Anzahl								
Keine Energie	187	-	24	139	12	1	43	24
Konventionelle Energie	71	8	1	42	16	6	10	19
davon								
Öl	2	-	-	1	1	-	-	1
Gas	33	4	-	18	8	1	4	10
Strom	36	4	1	23	7	5	6	8
Erneuerbare Energie	40	3	-	21	9	7	3	13
davon								
Geothermie	1	-	-	-	-	-	-	1
Umweltthermie ¹⁾	18	1	-	9	5	3	-	8
Solarthermie	14	1	-	9	4	3	1	3
Holz	6	1	-	2	-	1	1	1
Biogas/Biomethan	-	-	-	-	-	-	-	-
sonstige Biomasse	1	-	-	1	-	-	1	-
Fernwärme/Fernkälte	9	1	-	4	-	-	2	4
Sonstige	2	1	-	1	-	1	-	-
Insgesamt	309	13	25	207	37	15	58	60

1) Luft (Aerothermie) / Wasser (Hydrothermie)

11. Baugenehmigungen für Wohn- und Nichtwohngebäude Januar bis März 2022 nach Gebäudeart, Art der Beheizung und vorwiegend verwendeter Heizenergie

Neubau

Lfd	Gebäudeart	Insgesamt	Vorwiegend verwendete Heizenergie: insgesamt					ohne Heizung
			davon sind ...					
			ausgestattet mit					
			Fern- heizung	Block- heizung	Zentral- heizung	Etagen- heizung	Einzelraum- heizung	
Neubau Insgesamt								
1	Wohngebäude zusammen	688	25	1	644	3	11	4
2	darin: Wohnungen	1 551	384	40	1 105	4	14	4
	davon:							
3	Wohngebäude mit 1 Wohnung	576	3	-	557	2	10	4
4	Wohngebäude mit 2 Wohnungen	44	-	-	43	1	-	-
5	Wohngebäude mit 3 o. m. Wohnungen	66	22	-	43	-	1	-
6	darin: Wohnungen	789	381	-	404	-	4	-
7	Wohnheime	2	-	1	1	-	-	-
8	darin: Wohnungen	98	-	40	58	-	-	-
	darunter:							
9	Wohngebäude mit Eigentumswohnungen	10	1	-	9	-	-	-
10	darin: Wohnungen	70	7	-	63	-	-	-
11	Nichtwohngebäude zusammen	309	12	3	91	-	21	182
	davon:							
12	Anstaltsgebäude	4	-	-	2	-	2	-
13	Büro- und Verwaltungsgebäude	13	1	-	10	-	2	-
14	Landwirtsch. Betriebsgebäude	25	-	-	-	-	1	24
15	Nichtlandwirtsch. Betriebsgebäude	207	6	2	54	-	13	132
	darunter:							
16	Fabrik- und Werkstattgebäude	37	1	1	23	-	2	10
17	Handelsgebäude	15	-	-	13	-	1	1
18	Warenlagergebäude	58	3	1	11	-	4	39
19	Hotels und Gaststätten	3	-	-	3	-	-	-
20	Sonstige Nichtwohngebäude	60	5	1	25	-	3	26
Neubau Fertigteilbau								
1	Wohngebäude zusammen	211	17	1	181	-	8	4
2	darin: Wohnungen	594	307	40	232	-	11	4
	davon:							
3	Wohngebäude mit 1 Wohnung	179	-	-	168	-	7	4
4	Wohngebäude mit 2 Wohnungen	4	-	-	4	-	-	-
5	Wohngebäude mit 3 o. m. Wohnungen	27	17	-	9	-	1	-
6	darin: Wohnungen	367	307	-	56	-	4	-
7	Wohnheime	1	-	1	-	-	-	-
8	darin: Wohnungen	40	-	40	-	-	-	-
	darunter:							
9	Wohngebäude mit Eigentumswohnungen	4	1	-	3	-	-	-
10	darin: Wohnungen	31	7	-	24	-	-	-
11	Nichtwohngebäude zusammen	149	7	3	43	-	10	86
	davon:							
13	Anstaltsgebäude	-	-	-	-	-	-	-
15	Büro- und Verwaltungsgebäude	8	-	-	6	-	2	-
17	Landwirtsch. Betriebsgebäude	17	-	-	-	-	1	16
19	Nichtlandwirtsch. Betriebsgebäude	105	4	2	33	-	6	60
	darunter:							
21	Fabrik- und Werkstattgebäude	25	1	1	15	-	2	6
23	Handelsgebäude	7	-	-	5	-	1	1
25	Warenlagergebäude	36	1	1	10	-	2	22
27	Hotels und Gaststätten	1	-	-	1	-	-	-
29	Sonstige Nichtwohngebäude	19	3	1	4	-	1	10

