



# STATISTISCHER BERICHT

F II - m 5 / 22

# Baugenehmigungen in Thüringen Mai 2022

Bestell-Nr. 06 207

### **Zeichenerklärung**

- nichts vorhanden (genau Null)
- 0 weniger als die Hälfte von 1 in der letzten besetzten Stelle, jedoch mehr als nichts
- . Zahlenwert unbekannt oder geheim zu halten
- ... Zahlenwert lag bei Redaktionsschluss noch nicht vor
- x Tabellenfach gesperrt, weil Aussage nicht sinnvoll
- p vorläufige Zahl
- r berichtigte Zahl
- / Zahlenwert nicht sicher genug
- () Aussagewert eingeschränkt

Anmerkung: Abweichungen in den Summen, auch im Vergleich zu anderen Veröffentlichungen, erklären sich aus dem Runden von Einzelwerten.

### **Herausgeber:**

Thüringer Landesamt für Statistik

Europaplatz 3, 99091 Erfurt

Postfach 90 01 63, 99104 Erfurt

Telefon: 0361 57331-9642

Telefax: 0361 57331-9699

Internet: [statistik.thueringen.de](http://statistik.thueringen.de)

E-Mail: [auskunft@statistik.thueringen.de](mailto:auskunft@statistik.thueringen.de)

### **Auskunft erteilt:**

Referat: Verarbeitendes Gewerbe, Baugewerbe,  
Bautätigkeit, Energie, Handwerk,  
Abfallwirtschaft, Umwelt

Telefon: 0361 57334 3251

Herausgegeben im Juli 2022

Heft-Nr.: 115/22

Preis: 5,00 Euro

© Thüringer Landesamt für Statistik, Erfurt, 2022

Vervielfältigung und Verbreitung, auch auszugsweise, mit Quellenangabe gestattet.

## **Inhaltsverzeichnis**

Seite

### **Vorbemerkungen**

3

### **Übersicht zu den Baugenehmigungen im Hochbau**

7

### **Grafiken**

1. Baugenehmigungen für die Errichtung neuer Wohn- und Nichtwohngebäude 2021 und 2022  
- Anzahl - 8
2. Baugenehmigungen für die Errichtung neuer Wohn- und Nichtwohngebäude 2021 und 2022  
- Veranschlagte Kosten - 8
3. Genehmigte Wohnungen 2021 und 2022 9
4. Genehmigte Wohnungen im Wohnungsneubau 2021 und 2022 nach Gebäudetypen 9
5. Baugenehmigung für Wohngebäude (Neubau) nach verwendeter primärer Energie zur Heizung Januar bis Mai 2022 20
6. Baugenehmigung für Wohn- und Nichtwohngebäude (Neubau) nach verwendeter primärer Energie zur Warmwasserbereitung Januar bis Mai 2022 20

### **Tabellen**

1. Baugenehmigungen für Wohn- und Nichtwohnbauten Hochbau insgesamt 1995 bis Mai 2022 10
2. Baugenehmigungen für Wohnbauten Januar bis Mai 2022 12
3. Baugenehmigungen für Nichtwohnbauten Januar bis Mai 2022 13
4. Baugenehmigungen für Wohn- und Nichtwohnbauten nach Kreisen Hochbau insgesamt Mai 2022 14

5. Baugenehmigungen für Wohn- und Nichtwohnbauten nach Kreisen Hochbau insgesamt Januar bis März 2022	16
6. Baugenehmigungen für Wohn- und Nichtwohnbauten nach Kreisen Hochbau insgesamt Januar bis Mai 2022	18
7. Baugenehmigungen für Wohngebäude Januar bis Mai 2022 nach Gebäudeart und verwendeter primärer Energie zur Heizung	21
8. Baugenehmigungen für Nichtwohngebäude Januar bis Mai 2022 nach Gebäudeart und verwendeter primärer Energie zur Heizung	21
9. Baugenehmigungen für Wohngebäude Januar bis Mai 2022 nach Gebäudeart und verwendeter primärer Energie zur Warmwasserbereitung	22
10. Baugenehmigungen für Nichtwohngebäude Januar bis Mai 2022 nach Gebäudeart und verwendeter primärer Energie zur Warmwasserbereitung	22
11. Baugenehmigungen für Wohn- und Nichtwohngebäude Januar bis Mai 2022 nach Gebäudeart, Art der Beheizung und vorwiegend verwendeter Heizenergie	23

## **Vorbemerkungen**

### **Ziel der Statistik**

Die Statistik der Bautätigkeit im Hochbau gehört zum System der Bundesstatistiken und besteht aus Baugenehmigungs-, Baufertigstellungs-, Bauüberhangs- und Bauabgangserhebung. Sie liefert in vorwiegend mengenmäßiger Darstellung Ergebnisse über die Struktur, den Umfang und die Entwicklung der Bautätigkeit im Hochbau und ist somit ein wichtiger Indikator für die Beurteilung der Wirtschaftsentwicklung im Bausektor.

Darüber hinaus dient sie der Fortschreibung des Wohnungsbestandes und stellt Informationen z.B. für die Planung in den Gebietskörperschaften, für Wirtschaft, Forschung und Städtebau zur Verfügung.

### **Rechtsgrundlage**

Die Statistik der Bautätigkeit im Hochbau ist angeordnet durch das Gesetz über die Statistik der Bautätigkeit im Hochbau und die Fortschreibung des Wohnungsbestandes (Hochbaustatistikgesetz - HBauStatG) vom 5. Mai 1998 (Bundesgesetzblatt BGBl. S. 869 f.), zuletzt geändert durch Artikel 2 des Gesetzes vom 26. Juli 2016 (BGBl. I S. 1839), in Verbindung mit dem Gesetz über die Statistik für Bundeszwecke (Bundesstatistikgesetz - BStatG) vom 22.01.1987 (BGBl. I S. 462, 565), in der Fassung der Bekanntmachung vom 20.10.2016 (BGBl. I S. 2394).

### **Erhebungsmerkmale**

1. Bauherren nach Bauherrengruppen
2. Lage des Baugrundstücks
3. Art und veranschlagte Kosten der Baumaßnahmen
4. Gebäude nach Art, Fläche und (bei Errichtung neuer Wohngebäude) Haustyp
5. Für neu zu errichtende Gebäude Rauminhalt, Geschosshöhe, Art der Beheizung und vorwiegende Heizenergie sowie überwiegend verwendeter Baustoff
6. Für Gebäude mit Wohnraum die Zahl der Wohnungen

### **Erhebungseinheit**

Erfasst werden genehmigungspflichtige oder zustimmungsbedürftige sowie in Thüringen ab 1.7.1994 - bei vereinfachenden baurechtlichen Bestimmungen - anzeige- bzw. kenntnisgabepflichtige oder einem Genehmigungsverfahren unterliegende Hochbaumaßnahmen, bei denen Wohn- oder Nutzraum geschaffen oder verändert wird.

Der umfassende Bereich der Baureparaturen ist somit nicht Erhebungsgegenstand in der Bautätigkeitsstatistik.

Erhebungseinheit ist das einzelne (Wohn- oder Nichtwohn-) Gebäude, wobei sowohl die Errichtung neuer Gebäude als auch Baumaßnahmen an bestehenden Gebäuden zu erfassen sind.

Während im Wohnbau alle Baumaßnahmen in die Statistik einbezogen werden, bleiben im Nichtwohnbau Objekte bis zu 350 m<sup>3</sup> Rauminhalt oder 18 000 EUR veranschlagte Kosten unberücksichtigt, sofern sie keine Wohnräume enthalten.

### **Methodische Hinweise**

Die monatliche Berichterstattung über Baugenehmigungen basiert auf den von den Bauaufsichtsbehörden abgegebenen Meldungen, die nicht immer zeitgerecht übermittelt werden. Die Ergebnisse berücksichtigen daher nur diejenigen Objekte, von denen im Berichtszeitraum die Baugenehmigung übersandt wurde. Hieraus ergeben sich Unterschiede zum tatsächlichen Baugeschehen in den einzelnen Monaten.

Baumaßnahmen an bestehenden Gebäuden können zur Verringerung der Anzahl der Wohnungen bzw. der Wohn- oder Nutzflächen führen. Dadurch können in den Tabellen auch negative Werte stehen.

Abweichungen in den Summen erklären sich aus Korrekturen zur Jahresaufbereitung.

Diese Korrekturen können nur in der Jahressumme und nicht in den einzelnen Monaten bzw. Vierteljahren ausgewiesen werden.

Ab Berichtsjahr 2012 werden die "Sonstigen Wohneinheiten" als Wohnungen erfasst.

## **Definitionen**

### **Gebäude**

Gebäude sind selbstständig benutzbare, überdachte Bauwerke, die auf Dauer errichtet sind und die von Menschen betreten werden können und geeignet oder bestimmt sind, dem Schutz von Menschen, Tieren oder Sachen zu dienen. Dabei kommt es auf die Umschließung durch Wände nicht an; die Überdachung allein ist ausreichend. Bei Doppel-, Gruppen- oder Reihenhäusern gilt jeder Teil, der von dem anderen durch eine Trennwand geschieden ist, als selbstständiges Gebäude. Bei Wohnblöcken mit mehreren Zugängen wird jeder Gebäudeteil mit eigenem Zugang als ein einzelnes Gebäude gezählt.

### **Wohngebäude**

Wohngebäude sind Gebäude, die mindestens zur Hälfte – gemessen am Anteil der Wohnfläche an der Nutzungsfläche nach DIN 277 – Wohnzwecken dienen. Zu den Wohngebäuden rechnen auch Ferien-, Sommer- und Wochenendhäuser mit einer Mindestgröße von 50 m<sup>2</sup> Wohnfläche, soweit sie vom Eigentümer überwiegend selbst genutzt werden.

Ferienhäuser, die einem ständig wechselnden Kreis von Gästen gegen Entgelt vorübergehend zur Unterkunft zur Verfügung gestellt werden, sind als Nichtwohngebäude zu erfassen. Nebennutzflächen in Wohngebäuden (Abstellräume u.Ä.) werden zur Bestimmung des Nutzungsschwerpunktes nicht herangezogen.

### **Nichtwohngebäude**

Nichtwohngebäude sind Gebäude, die überwiegend (mindestens zu mehr als der Hälfte der Nutzungsfläche) Nichtwohnzwecken dienen.

### **Errichtung neuer Gebäude**

Unter Errichtung neuer Gebäude werden Neubauten und Wiederaufbauten verstanden. Als Wiederaufbau gilt der Aufbau zerstörter oder abgerissener Gebäude ab Oberkante des noch vorhandenen Kellergeschosses.

### **Baumaßnahmen an bestehenden Gebäuden**

Baumaßnahmen an bestehenden Gebäuden sind bauliche Veränderungen an bestehenden Gebäuden durch Umbau-, Ausbau-, Erweiterungs- oder Wiederherstellungsmaßnahmen.

### **Wohnung**

Unter einer Wohnung sind nach außen abgeschlossene, zu Wohnzwecken bestimmte, in der Regel zusammenliegende Räume zu verstehen, die die Führung eines eigenen Haushalts ermöglichen. Eine Wohnung hat grundsätzlich einen eigenen abschließbaren Zugang unmittelbar vom Freien, vom Treppenhaus oder von einem Vorraum, ferner Wasserversorgung, Abguss und Toilette.

### **Wohnräume**

Wohnräume sind Räume, die für Wohnzwecke bestimmt sind und mindestens eine Wohnfläche von 6 m<sup>2</sup> haben sowie abgeschlossene Küchen unabhängig von deren Größe.

### **Wohnfläche**

Die Wohnfläche (zu berechnen nach der Verordnung der Wohnfläche (Wohnflächenverordnung – WoFlV) vom 25. November 2003 (BGBl. I S. 2346)) umfasst die Grundflächen der Räume, die ausschließlich zu dieser Wohnung gehören, also die Flächen von Wohn- und Schlafräumen, Küchen und Nebenräumen (z. B. Dielen, Abstellräume und Bad) innerhalb der Wohnung.

Die Wohnfläche eines Wohnheims umfasst die Grundflächen der Räume, die zur alleinigen und gemeinschaftlichen Nutzung durch die Bewohner bestimmt sind.

Zur Wohnfläche gehören auch die Grundflächen von Wintergärten, Schwimmbädern und ähnlichen nach allen Seiten geschlossenen Räumen sowie Balkonen, Loggien, Dachgärten und Terrassen, wenn sie ausschließlich zu der Wohnung oder dem Wohnheim gehören.

Voll berechnet werden die Grundflächen von Räumen und Raumteilen mit einer lichten Höhe von mindestens 2 m. Die Grundflächen von Räumen und Raumteilen mit einer lichten Höhe von mindestens einem Meter und weniger als zwei Metern und von unbeheizbaren Wintergärten, Schwimmbädern und ähnlichen nach allen Seiten geschlossenen Räumen sind zur Hälfte, von Balkonen, Loggien, Dachgärten und Terrassen sind in der Regel zu einem Viertel, höchstens jedoch zur Hälfte anzurechnen.

Nicht gezählt werden die Grundflächen von Zubehörräumen (z. B. Kellerräume, Abstellräume außerhalb der Wohnung, Waschküchen, Bodenräume, Trockenräume, Heizungsräume und Garagen).

### **Nutzfläche**

Unter der Nutzfläche im Sinne der Bautätigkeitsstatistik versteht man nur die anrechenbaren Flächen in Gebäuden oder Gebäudeteilen, die nicht Wohnzwecken dienen. Nutzfläche ist die Fläche, die sich ergibt, wenn von der Nutzungsfläche nach DIN 277 die Wohnfläche abgezogen wird. Zur Nutzungsfläche gehören die Grundflächen der Nutzungsarten Nr. 1 bis 7. Nicht zur Nutzungsfläche gehören die Technische Funktionsfläche (Fläche der Räume für betriebstechnische Anlagen) sowie die Verkehrsfläche (Flächen zur Verkehrserschließung und -sicherung, wie z. B. Flure, Hallen, Treppen, Aufzugsschächte usw.).

### **Rauminhalt**

Rauminhalt ist das von den äußeren Begrenzungsflächen eines Gebäudes eingeschlossene Volumen (Bruttorauminhalt); d.h. das Produkt aus der überbauten Fläche und der anzusetzenden Höhe, es umfasst auch den Rauminhalt der Konstruktionen.

### **Veranschlagte Kosten der Bauwerke**

Veranschlagte Kosten im Sinne der Bautätigkeitsstatistik sind die Kosten der Baukonstruktion (einschließlich Erdarbeiten und baukonstruktive Einbauten), die Kosten der Installationen, die Kosten der betriebstechnischen Anlagen und die Kosten für betriebliche Einbauten sowie für besondere Bauausführungen. Kosten für nicht fest verbundene Einbauten, die nicht Bestandteil des Bauwerkes sind, wie Großrechenanlagen oder industrielle Produktionsanlagen, sind nicht einbezogen.

Die Umsatz-(Mehrwert-)steuer ist in den veranschlagten Kosten enthalten. Die veranschlagten Kosten werden zum Zeitpunkt der Baugenehmigung ermittelt.

### **Bauherr**

Bauherr ist der rechtlich und wirtschaftlich verantwortliche Auftraggeber bei einem Bauvorhaben, d.h. wer im eigenen Namen und für eigene oder fremde Rechnung Bauvorhaben durchführt oder durchführen lässt. Die Feststellung des Bauherrn bezieht sich auf den Zeitpunkt der Baugenehmigung, sie ist deshalb unabhängig von einer eventuell beabsichtigten späteren Veräußerung des Gebäudes oder der Wohnungen.

### **Öffentliche Bauherren**

Als öffentliche Bauherren gelten Kommunen, kommunale Wohnungsunternehmen sowie Bund und Land. Dies sind Unternehmen oder Einrichtungen, bei denen Kommune, Land oder Bund mit mehr als 50 % Nennkapital oder Stimmrecht beteiligt sind.

### **Private Haushalte**

Private Haushalte sind alle natürlichen Personen und Personengemeinschaften ohne eigene Rechtspersönlichkeit. Bei Einzelunternehmen und freiberuflich tätigen Personen ist entscheidend für die Zuordnung, wie der Bauherr nach außen auftritt. Handelt er im Namen seines Unternehmens, wird das Bauvorhaben dem Betriebsvermögen zugerechnet, anderenfalls dem Privateigentum.

### **Organisationen ohne Erwerbszweck**

Organisationen ohne Erwerbszweck sind Vereine, Verbände und andere Zusammenschlüsse, die gemeinnützige Zwecke verfolgen oder der Förderung bestimmter Interessen ihrer Mitglieder bzw. anderer Gruppen dienen, z.B. Organisationen der Erziehung, Wissenschaft, Kultur sowie der Sport- und Jugendpflege, Kirchen, karitative Organisationen, Organisationen des Wirtschaftslebens und der Gewerkschaften, Arbeitgeberverbände, Berufsorganisationen und Wirtschaftsverbände, politische Parteien.

### **Anstaltsgebäude**

Anstaltsgebäude sind Nichtwohngebäude, in denen überwiegend Personen untergebracht sind und die mit Einrichtungen für eine zentrale Haushaltsführung ausgestattet sind, z.B. Krankenhäuser, Gebäude für die Pflege Behinderter, Altenpflege- und Krankenheime, Heime für Säuglinge, Kinder und Jugendliche, Erziehungsheime, Müttergenesungsheime, Ferien- und Erholungsheime, Heime von Unterrichtsanstalten, Kasernen, Bereitschaftsgebäude, Klöster, Justizvollzugsanstalten.

### **Büro- und Verwaltungsgebäude**

Büro- und Verwaltungsgebäude sind Nichtwohngebäude, die überwiegend Büro- und Verwaltungszwecken dienen.

### **Landwirtschaftliche Betriebsgebäude**

Landwirtschaftliche Betriebsgebäude sind Nichtwohngebäude, die überwiegend land- und forstwirtschaftlichen, Gärtnerei- oder Fischereizwecken dienen. Sie erstrecken sich nicht auf Gebäude für Tier- und Pflanzenhaltung in zoologischen und botanischen Gärten, ebenso nicht auf Kühlhäuser, Silos, Warenlagergebäude und Ähnliches.

### **Nichtlandwirtschaftliche Betriebsgebäude**

Nichtlandwirtschaftliche Betriebsgebäude sind Nichtwohngebäude, die nicht land- und forstwirtschaftlichen, Gärtnerei- oder Fischereizwecken dienen. Sie werden unterteilt in Fabrik- und Werkstattgebäude, Handels- und Lagergebäude, Verkehrsgebäude, Hotels, Gasthöfe und Fremdenheime, Pensionen, Gaststättengebäude und andere nichtlandwirtschaftliche Betriebsgebäude, wie z.B. Filmtheater, Spielbanken, Ateliergebäude.

### **Sonstige Nichtwohngebäude**

Sonstige Nichtwohngebäude umfassen Kindertagesstätten, Schulgebäude, Hochschulgebäude, Gebäude für Forschungszwecke, Museen, Theater, Opernhäuser, Bibliotheken, Kongresshallen u.Ä., Kirchen und sonstige Kultgebäude, medizinische Behandlungsinstitute, Gebäude für Heilbäder oder die Gesundheitspflege, Sportgebäude und andere Nichtwohngebäude, wie z.B. Freizeitgebäude, Dorfgemeinschaftshäuser, Bunker, Pfortnerhäuser, Umkleidegebäude.



## Übersicht zu den Baugenehmigungen im Hochbau Januar bis Mai 2022

Im Zeitraum Januar bis Mai 2022 wurden von den Bauaufsichtsämtern in Thüringen 2 064 Baugenehmigungen und Bauanzeigen für Hochbauten gemeldet.

Das sind 10,5 Prozent bzw. 241 Baugenehmigungen weniger als im Vergleichszeitraum 2021.

Für alle Vorhaben wurde ein Kostenvolumen von 899 Millionen EUR veranschlagt, 4,6 Prozent bzw. 40 Millionen EUR mehr als von Januar bis Mai 2021.

53,4 Prozent der veranschlagten Kosten werden für den Wohn- und 46,6 Prozent für den Nichtwohnbau vorgesehen.

Von Januar bis Mai 2022 wurde der Bau von insgesamt 2 140 Wohnungen genehmigt. Damit werden von den Bauherren gegenüber dem Vorjahreszeitraum 44 Wohnungen mehr geplant.

Von diesen	2 140	Wohnungen sind
	1 881	in neuen Wohngebäuden,
	23	in neuen Nichtwohngebäuden,
	236	durch Baumaßnahmen an bestehenden Gebäuden

Bis Mai 2022 wurden 236 Wohnungen genehmigt, die durch bauliche Veränderungen an bestehenden Gebäuden z.B. durch Umbau-, Ausbau-, Erweiterungs- oder Wiederherstellungsmaßnahmen entstehen sollen.

Im **Wohnungsneubau** wurden 1 881 Wohnungen genehmigt, 247 Wohnungen mehr als in der vergleichbaren Zeitspanne 2021.

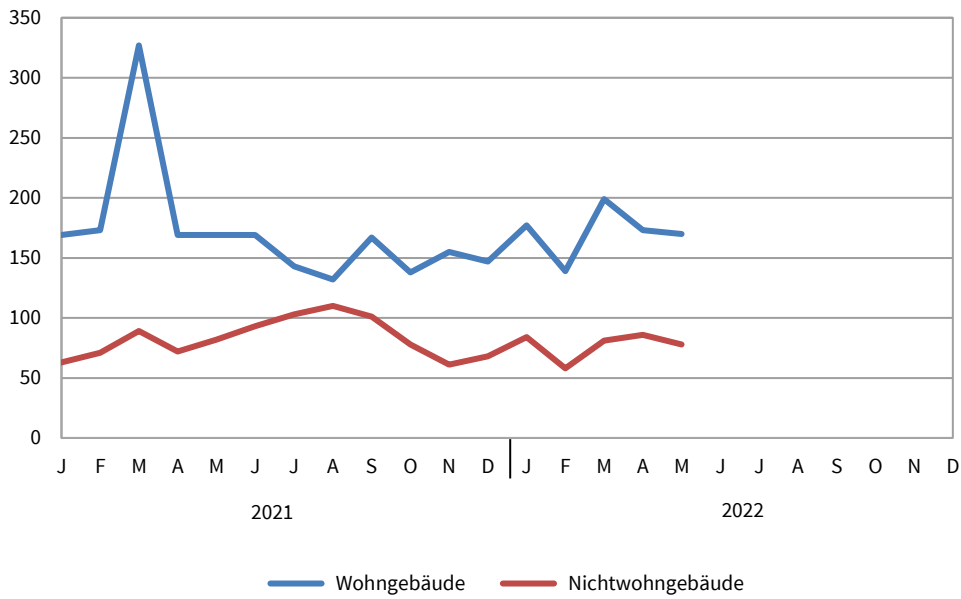
Für 730 *Einfamilienhäuser* und 52 *Zweifamilienhäuser* erhielten die Bauherren bis Mai 2022 eine Baufreigabe. Im Vergleich zum Vorjahreszeitraum ein Rückgang von 166 Wohnungen. Im *Geschossbau* wurden Genehmigungen für 1 047 Wohnungen erteilt, darunter 98 in Wohnheimen. Die Nachfrage nach neuem Wohnraum nahm in dieser Gebäudeart gegenüber der vergleichbaren Zeitspanne 2021 um 413 Wohnungen zu.

Zum Zeitpunkt der Genehmigung neuer Wohngebäude sind 361 Millionen EUR Baukosten veranschlagt worden. Die Kosten je Quadratmeter Wohnfläche liegen rein rechnerisch in neuen Einfamilienhäusern bei 1 888 EUR, in neuen Zweifamilienhäusern bei 1 840 EUR und in neuen Mehrfamilienhäusern bei 1 718 EUR.

Die Bauaufsichtsbehörden gaben bis Mai 2022 im **Nichtwohnbau** 543 neue Gebäude bzw. Baumaßnahmen an bestehenden Gebäuden mit einer Nutzfläche von 587 870 Quadratmetern zum Bau frei. Damit liegt die Nachfrage für den Bau von Nichtwohngebäuden 2,3 Prozent unter dem Niveau des Vorjahres. 387 Nichtwohngebäude mit einer Nutzfläche von 564 460 Quadratmetern werden durch Neubau entstehen. Das sind 10 Vorhaben bzw. 2,7 Prozent mehr als im Vorjahresvergleich.

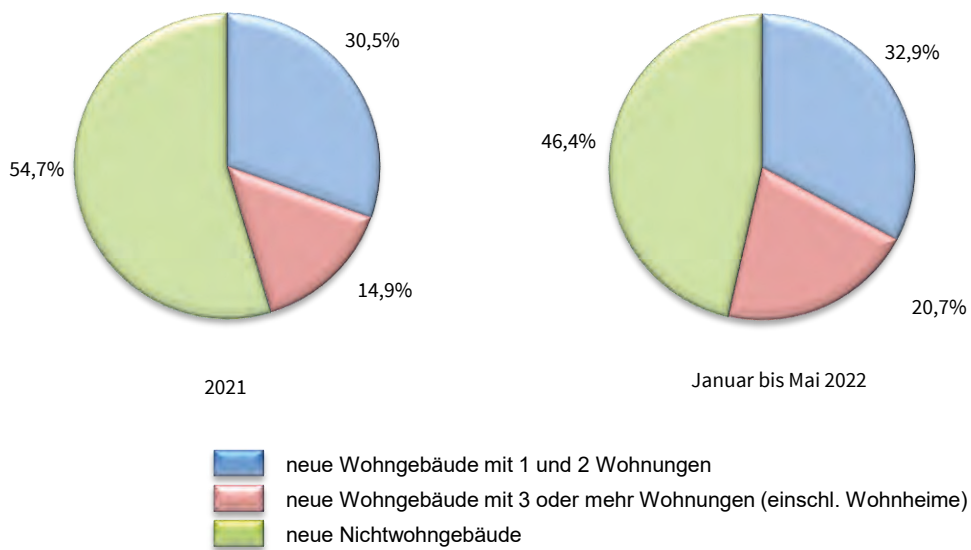
Die zum Zeitpunkt der Baugenehmigung veranschlagten Kosten im Nichtwohnbau betragen 419 Millionen EUR. 313 Millionen EUR werden für neue Nichtwohngebäude veranschlagt, gegenüber dem Vorjahr entspricht das einem Plus von 12 Millionen EUR.

**1. Baugenehmigungen für die Errichtung neuer Wohn- und Nichtwohngebäude  
2021 und 2022**  
- Anzahl -

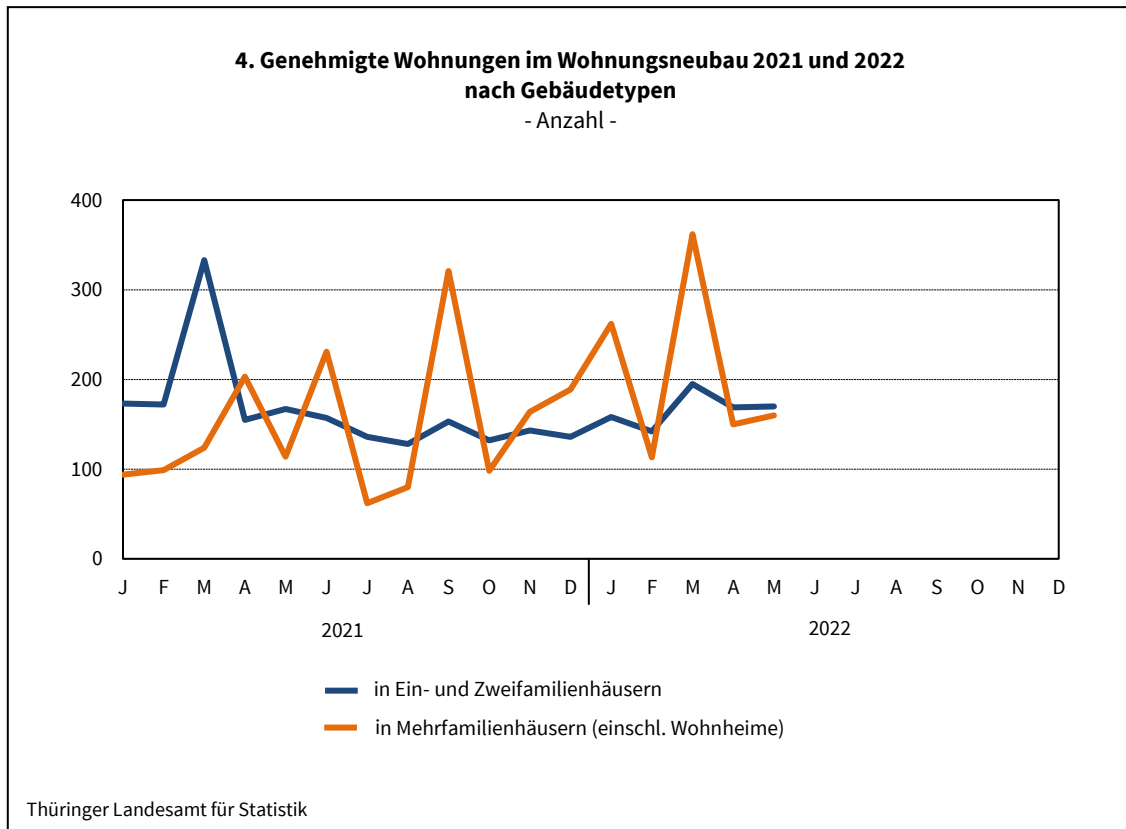
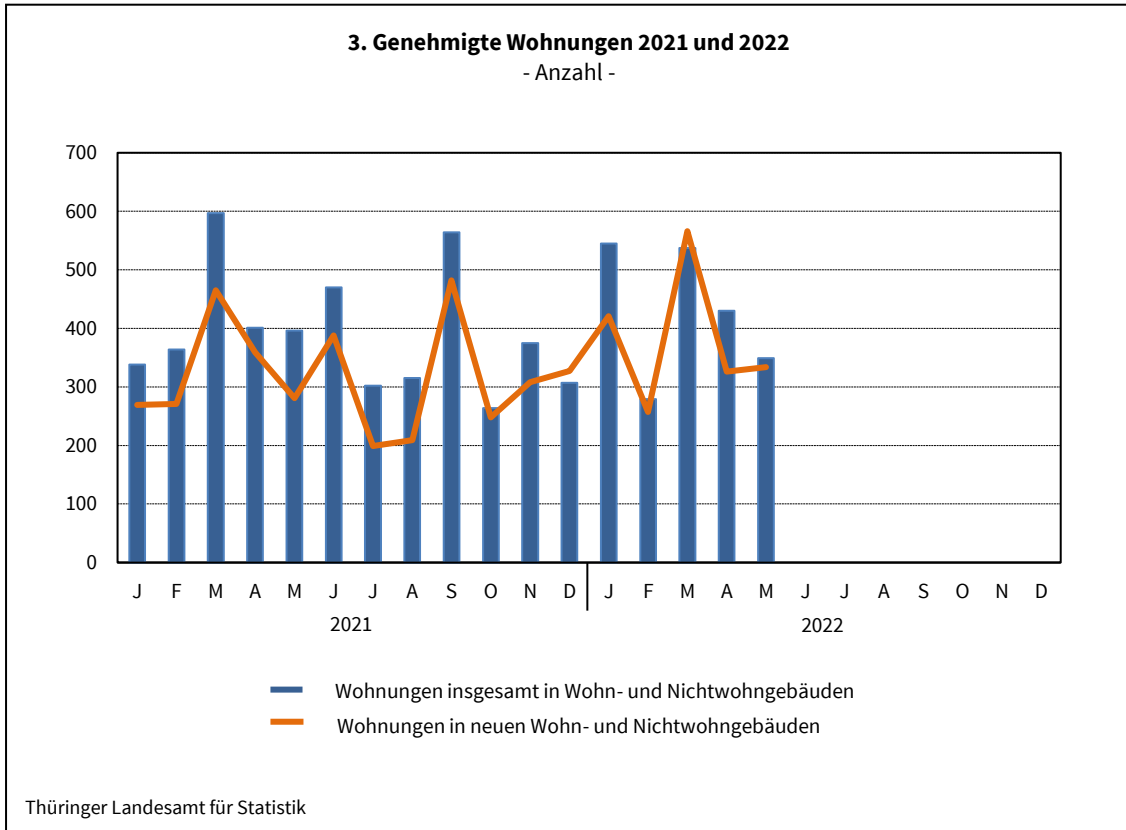


Thüringer Landesamt für Statistik

**2. Baugenehmigungen für die Errichtung neuer Wohn- und  
Nichtwohngebäude 2021 und 2022**  
- Veranschlagte Kosten -



Thüringer Landesamt für Statistik



**1. Baugenehmigungen \*) für Wohn- und Nichtwohngebäude  
Hochbau insgesamt  
1995 bis Mai 2022**

Zeit- raum	Alle Baumaßnahmen			Errichtung neuer Gebäude								
				Wohngebäude				Nichtwohngebäude				
	Gebäude	Wohn- nungen	veran- schlagte Kosten der Bauwerke	Ge- bäude	Raum- inhalt	Wohnungen		veran- schlagte Kosten der Bauwerke	Ge- bäude	Raum- inhalt	Nutz- fläche	veran- schlagte Kosten der Bauwerke
						ins- gesamt	Wohn- fläche					
Anzahl		1 000 EUR	Anzahl	1 000 m <sup>3</sup>	Anzahl	100 m <sup>2</sup>	1 000 EUR	Anzahl	1 000 m <sup>3</sup>	100 m <sup>2</sup>	1 000 EUR	
1995	12 988	21 354	4 007 258	6 894	8 028	17 141	14 273	1 815 965	1 818	10 939	18 296	1 337 856
1996	14 107	22 530	4 272 426	8 052	8 412	18 027	15 482	1 897 018	1 621	11 720	19 877	1 532 403
1997	12 824	16 517	3 807 774	6 799	6 484	13 020	11 918	1 435 396	1 521	10 457	17 211	1 386 972
1998	12 012	13 989	2 990 461	6 191	5 487	10 219	9 918	1 209 886	1 324	7 953	11 779	935 544
1999	11 411	11 341	2 635 250	5 941	4 781	8 481	8 792	1 044 633	1 280	7 018	11 028	875 306
2000	9 100	7 955	2 303 030	4 420	3 572	6 129	6 549	764 970	1 147	6 502	10 023	893 120
2001	8 233	6 227	1 937 172	3 716	2 959	4 912	5 348	623 211	1 028	6 428	9 624	741 911
2002	7 152	4 962	1 544 160	3 181	2 443	3 921	4 509	518 879	827	4 775	7 287	531 371
2003	7 224	5 150	1 683 172	3 569	2 752	4 395	5 081	580 491	713	4 905	6 867	682 409
2004	6 667	4 705	1 510 752	2 951	2 363	3 819	4 342	494 424	795	5 110	6 938	584 180
2005	5 756	3 723	1 174 237	2 458	1 945	3 177	3 665	406 123	706	4 056	5 430	422 352
2006	5 659	3 802	1 210 746	2 313	1 857	3 040	3 463	393 061	778	4 596	6 429	467 178
2007	4 652	3 379	1 034 518	1 577	1 413	2 349	2 595	299 844	794	4 051	5 861	358 116
2008	4 496	2 725	1 166 867	1 438	1 335	2 154	2 390	293 432	866	5 510	7 499	495 083
2009	4 530	3 268	1 039 197	1 552	1 438	2 372	2 646	323 644	753	3 478	5 232	344 271
2010	4 438	2 773	1 102 146	1 570	1 416	2 168	2 589	326 735	784	4 565	5 975	419 597
2011	4 881	3 633	1 138 400	1 819	1 694	2 769	3 230	392 177	889	4 773	6 239	365 786
2012	5 097	4 528	1 219 925	1 898	1 792	2 958	3 440	429 142	858	7 265	8 276	468 058
2013	4 844	4 171	1 423 066	1 891	1 862	3 058	3 522	460 811	791	5 806	7 279	644 739
2014	4 719	4 207	1 202 782	1 891	1 948	3 226	3 690	505 413	716	3 743	4 964	349 296
2015	5 224	5 227	1 259 398	2 146	2 206	3 692	4 164	572 361	771	3 117	4 222	311 603
2016	5 340	7 611	1 479 867	2 245	2 670	4 884	4 999	719 513	720	3 297	4 774	346 530
2017	5 090	5 401	1 545 595	2 120	2 172	3 749	4 195	618 443	817	5 788	6 719	450 075
2018	4 972	5 236	1 645 878	2 061	2 367	4 075	4 414	701 048	795	3 624	5 041	470 536
2019	4 860	5 141	1 661 544	2 007	2 376	4 120	4 504	712 817	886	3 901	5 250	495 681
2020	5 054	5 837	2 062 135	2 114	2 646	4 548	4 908	856 201	845	4 758	6 226	730 841
<b>2021</b>	<b>5 263</b>	<b>4 693</b>	<b>2 226 462</b>	<b>2 058</b>	<b>2 274</b>	<b>3 764</b>	<b>4 269</b>	<b>786 762</b>	<b>991</b>	<b>5 948</b>	<b>7 680</b>	<b>948 373</b>

**Veränderung gegenüber dem Vorjahreszeitraum in %**

1996	8,6	5,5	6,6	16,8	4,8	5,2	8,5	4,5	- 10,8	7,1	8,6	14,5
1997	- 9,1	- 26,7	- 10,9	- 15,6	- 22,9	- 27,8	- 23,0	- 24,3	- 6,2	- 10,8	- 13,4	- 9,5
1998	- 6,3	- 15,3	- 21,5	- 8,9	- 15,4	- 21,5	- 16,8	- 15,7	- 13,0	- 23,9	- 31,6	- 32,5
1999	- 5,0	- 18,9	- 11,9	- 4,0	- 12,9	- 17,0	- 11,4	- 13,7	- 3,3	- 11,8	- 6,4	- 6,4
2000	- 20,3	- 29,9	- 12,6	- 25,6	- 25,3	- 27,7	- 25,5	- 26,8	- 10,4	- 7,4	- 9,1	2,0
2001	- 9,5	- 21,7	- 15,9	- 15,9	- 17,2	- 19,9	- 18,3	- 18,5	- 10,4	- 1,1	- 4,0	- 16,9
2002	- 13,1	- 20,3	- 20,3	- 14,4	- 17,4	- 20,2	- 15,7	- 16,7	- 19,6	- 25,7	- 24,3	- 28,4
2003	1,0	3,8	9,0	12,2	12,6	12,1	12,7	11,9	- 13,8	2,7	- 5,8	28,4
2004	- 7,7	- 8,6	- 10,2	- 17,3	- 14,1	- 13,1	- 14,5	- 14,8	11,5	4,2	1,0	- 14,4
2005	- 13,7	- 20,9	- 22,3	- 16,7	- 17,7	- 16,8	- 15,6	- 17,9	- 11,2	- 20,6	- 21,7	- 27,7
2006	- 1,7	2,1	3,1	- 5,9	- 4,5	- 4,3	- 5,5	- 3,2	10,2	13,3	18,4	10,6
2007	- 17,8	- 11,1	- 14,6	- 31,8	- 23,9	- 22,7	- 25,1	- 23,7	2,1	- 11,9	- 8,8	- 23,3
2008	- 3,4	- 19,4	12,8	- 8,8	- 5,5	- 8,3	- 7,9	- 2,1	9,1	36,0	28,0	38,2
2009	0,8	19,9	- 10,9	7,9	7,7	10,1	10,7	10,3	- 13,0	- 36,9	- 30,2	- 30,5
2010	- 2,0	- 15,1	6,1	1,2	- 1,5	- 8,6	- 2,1	1,0	4,1	31,3	14,2	21,9
2011	10,0	31,0	3,3	15,9	19,6	27,7	24,7	20,0	13,4	4,6	4,4	- 12,8
2012	4,4	24,6	7,2	4,3	5,8	6,8	6,5	9,4	- 3,5	52,2	32,6	28,0
2013	- 5,0	- 7,9	16,7	- 0,4	3,9	3,4	2,4	7,4	- 7,8	- 20,1	- 12,0	37,7
2014	- 2,6	0,9	- 15,5	-	4,6	5,5	4,8	9,7	- 9,5	- 35,5	- 31,8	- 45,8
2015	10,7	24,2	4,7	13,5	13,2	14,4	12,8	13,2	7,7	- 16,7	- 15,0	- 10,8
2016	2,2	45,6	17,5	4,6	21,0	32,3	20,1	25,7	- 6,6	5,8	13,1	11,2
2017	- 4,7	- 29,0	4,4	- 5,6	- 18,7	- 23,2	- 16,1	- 14,0	13,5	75,6	40,8	29,9
2018	- 2,3	- 3,1	6,5	- 2,8	9,0	8,7	5,2	13,4	- 2,7	- 37,4	- 25,0	4,5
2019	- 2,3	- 1,8	1,0	- 2,6	0,4	1,1	2,0	1,7	11,4	7,6	4,1	5,3
2020	4,0	13,5	24,1	5,3	11,4	10,4	9,0	20,1	- 4,6	22,0	18,6	47,4
<b>2021</b>	<b>4,1</b>	<b>- 19,6</b>	<b>8,0</b>	<b>- 2,6</b>	<b>- 14,1</b>	<b>- 17,2</b>	<b>- 13,0</b>	<b>- 8,1</b>	<b>17,3</b>	<b>25,0</b>	<b>23,4</b>	<b>29,8</b>

\*) von den Bauaufsichtsbehörden gemeldete Baugenehmigungen

Noch 1. Baugenehmigungen \*) für Wohn- und Nichtwohngebäude  
Hochbau insgesamt  
1995 bis Mai 2022

Zeit- raum	Alle Baumaßnahmen			Errichtung neuer Gebäude								
	Gebäude	Woh- nungen	veran- schlagte Kosten der Bauwerke	Wohngebäude				Nichtwohngebäude				
				Ge- bäude	Raum- inhalt	Wohnungen		veran- schlagte Kosten der Bauwerke	Ge- bäude	Raum- inhalt	Nutz- fläche	veran- schlagte Kosten der Bauwerke
						ins- gesamt	Wohn- fläche					
Anzahl	1 000 EUR	Anzahl	1 000 m <sup>3</sup>	Anzahl	100 m <sup>2</sup>	1 000 EUR	Anzahl	1 000 m <sup>3</sup>	100 m <sup>2</sup>	1 000 EUR		
<b>2021</b>	<b>5 263</b>	<b>4 693</b>	<b>2 226 462</b>	<b>2 058</b>	<b>2 274</b>	<b>3 764</b>	<b>4 269</b>	<b>786 762</b>	<b>991</b>	<b>5 948</b>	<b>7 680</b>	<b>948 373</b>
1. Vj.	1 430	1 299	554 536	669	661	995	1 246	222 308	223	1 744	2 743	216 887
2. Vj.	1 385	1 267	476 931	507	631	1 027	1 146	213 076	247	1 322	1 605	134 176
3. Vj.	1 348	1 181	773 260	442	471	880	906	165 117	314	2 132	2 222	488 423
4. Vj.	1 100	946	421 735	440	511	862	971	186 261	207	750	1 110	108 887
Jan.-Mai	2 305	2 096	859 339	1 007	1 052	1 634	1 959	353 659	377	2 745	3 843	300 884
Januar	382	338	217 896	169	174	267	320	60 539	63	1 190	1 882	131 234
Februar	406	364	129 816	173	182	271	346	60 258	71	158	252	33 417
März	642	597	206 824	327	305	457	581	101 511	89	397	609	52 236
April	418	401	150 722	169	212	358	384	72 021	72	469	542	38 635
Mai	457	396	154 081	169	179	281	329	59 330	82	531	557	45 362
Juni	510	470	172 128	169	239	388	434	81 725	93	322	505	50 179
Juli	445	302	371 372	143	130	198	248	43 747	103	667	708	293 025
August	424	315	188 752	132	126	208	239	44 289	110	864	890	95 726
September	479	564	213 136	167	216	474	420	77 081	101	600	624	99 672
Oktober	359	264	104 435	138	136	230	255	47 548	78	187	313	39 162
November	360	375	134 112	155	195	307	356	66 126	61	304	394	31 497
Dezember	381	307	183 188	147	180	325	359	72 587	68	259	403	38 228
<b>2022</b>												
1. Vj.	1 173	1 361	508 616	515	636	1 232	1 287	222 279	223	1 238	1 693	155 331
2. Vj.												
3. Vj.												
4. Vj.												
Jan.-Mai	2 064	2 140	899 089	858	1 017	1 881	1 994	360 804	387	3 599	5 645	312 794
Januar	418	545	170 130	177	231	420	466	80 396	84	393	522	53 974
Februar	332	279	104 374	139	132	255	277	46 776	58	208	289	31 214
März	423	537	234 112	199	273	557	545	95 107	81	637	883	70 143
April	444	430	233 075	173	182	319	336	65 639	86	2 120	3 591	126 072
Mai	447	349	157 398	170	199	330	371	72 886	78	241	361	31 391
Juni												
Juli												
August												
September												
Oktober												
November												
Dezember												

Veränderung gegenüber dem Vorjahreszeitraum in %

<b>2022</b>												
Jan.-Mai	11,7	25,9	27,5	2,4	16,5	39,0	22,3	22,6	31,2	62,6	71,8	22,4
Januar	9,4	61,2	- 21,9	4,7	32,8	57,3	45,6	32,8	33,3	- 67,0	- 72,3	- 58,9
Februar	- 18,2	- 23,4	- 19,6	- 19,7	- 27,5	- 5,9	- 20,0	- 22,4	- 18,3	31,6	14,5	- 6,6
März	- 34,1	- 10,1	13,2	- 39,1	- 10,5	21,9	- 6,1	- 6,3	- 9,0	60,5	45,0	34,3
April	6,2	7,2	54,6	2,4	- 14,2	- 10,9	- 12,6	- 8,9	19,4	352,0	562,1	226,3
Mai	- 2,2	- 11,9	2,2	0,6	11,2	17,4	12,8	22,8	- 4,9	- 54,6	- 35,3	- 30,8
Juni												
Juli												
August												
September												
Oktober												
November												
Dezember												

\*) von den Bauaufsichtsbehörden gemeldete Baugenehmigungen

**2. Baugenehmigungen \*) für Wohngebäude Januar bis Mai 2022**

Gebäudeart Bauherrengruppe	Alle Baumaßnahmen				Errichtung neuer Gebäude				
	Gebäude	Wohnungen	Wohnräume	veranschlagte Kosten der Bauwerke	Gebäude	Rauminhalt	Wohnungen		veranschlagte Kosten der Bauwerke
							insgesamt	Wohnfläche	
	Anzahl			1 000 EUR	Anzahl	1 000 m <sup>3</sup>	Anzahl	100 m <sup>2</sup>	1 000 EUR
<b>Januar bis Mai 2021</b>									
Wohngebäude mit 1 Wohnung	x	x	x	x	888	708	888	1 338	245 460
Wohngebäude mit 2 Wohnungen	x	x	x	x	56	69	112	125	23 437
Wohngebäude mit 3 oder mehr Wohnungen	x	x	x	x	62	266	586	478	83 019
Wohnheime	3	51	42	2 156	1	9	48	18	1 743
<b>Wohngebäude insgesamt</b>	<b>1 749</b>	<b>2 101</b>	<b>9 585</b>	<b>477 771</b>	<b>1 007</b>	<b>1 052</b>	<b>1 634</b>	<b>1 959</b>	<b>353 659</b>
darunter mit Eigentumswohnungen	29	106	387	18 057	11	56	100	100	14 357
Von den Wohngebäuden entfielen auf öffentliche Bauherren	9	51	77	6 727	2	10	38	15	3 354
Unternehmen	118	441	1 292	88 822	51	169	342	289	51 295
davon Wohnungsunternehmen	60	225	732	66 927	28	137	253	226	42 018
Immobilienfonds	16	25	40	3 654	-	-	-	-	-
sonstige Unternehmen (ohne Wohnungsunternehmen)	42	191	520	18 241	23	31	89	64	9 277
private Haushalte	1 616	1 587	8 190	380 019	953	870	1 239	1 648	298 280
Organisationen ohne Erwerbszweck	6	22	26	2 203	1	4	15	6	730
<b>Januar bis Mai 2022</b>									
Wohngebäude mit 1 Wohnung	x	x	x	x	730	546	730	1 060	200 160
Wohngebäude mit 2 Wohnungen	x	x	x	x	52	63	104	116	21 285
Wohngebäude mit 3 oder mehr Wohnungen	x	x	x	x	74	391	949	783	134 398
Wohnheime	6	140	155	5 526	2	18	98	35	4 961
<b>Wohngebäude insgesamt</b>	<b>1 521</b>	<b>2 191</b>	<b>8 939</b>	<b>480 241</b>	<b>858</b>	<b>1 018</b>	<b>1 881</b>	<b>1 994</b>	<b>360 804</b>
darunter mit Eigentumswohnungen	37	138	474	19 433	11	42	78	78	11 625
Von den Wohngebäuden entfielen auf öffentliche Bauherren	7	37	125	13 640	3	20	38	32	8 711
Unternehmen	134	715	1 983	137 836	61	281	728	570	103 388
davon Wohnungsunternehmen	98	377	1 220	103 789	41	195	452	394	75 563
Immobilienfonds	2	26	83	4 678	1	3	6	7	1 178
sonstige Unternehmen (ohne Wohnungsunternehmen)	34	312	680	29 369	19	84	270	170	26 647
private Haushalte	1 372	1 364	6 744	325 631	791	706	1 063	1 372	246 009
Organisationen ohne Erwerbszweck	8	75	87	3 134	3	11	52	20	2 696
<b>Veränderung gegenüber dem Vorjahreszeitraum</b>									
Wohngebäude mit 1 Wohnung	x	x	x	x	- 158	- 162	- 158	- 278	- 45 300
Wohngebäude mit 2 Wohnungen	x	x	x	x	- 4	- 6	- 8	- 10	- 2 152
Wohngebäude mit 3 oder mehr Wohnungen	x	x	x	x	12	125	363	305	51 379
Wohnheime	3	89	113	3 370	1	9	50	17	3 218
<b>Wohngebäude insgesamt</b>	<b>- 228</b>	<b>90</b>	<b>- 646</b>	<b>2 470</b>	<b>- 149</b>	<b>- 34</b>	<b>247</b>	<b>35</b>	<b>7 145</b>
darunter mit Eigentumswohnungen	8	32	87	1 376	-	- 14	- 22	- 22	- 2 732
Von den Wohngebäuden entfielen auf öffentliche Bauherren	- 2	- 14	48	6 913	1	10		17	5 357
Unternehmen	16	274	691	49 014	10	112	386	281	52 093
davon Wohnungsunternehmen	38	152	488	36 862	13	58	199	169	33 545
Immobilienfonds	- 14	1	43	1 024	1	3	6	7	1 178
sonstige Unternehmen (ohne Wohnungsunternehmen)	- 8	121	160	11 128	- 4	53	181	106	17 370
private Haushalte	- 244	- 223	- 1 446	- 54 388	- 162	- 164	- 176	- 277	- 52 271
Organisationen ohne Erwerbszweck	2	53	61	931	2	7	37	14	1 966

\*) von den Bauaufsichtsbehörden gemeldete Baugenehmigungen

### 3. Baugenehmigungen \*) für Nichtwohngebäude Januar bis Mai 2022

Gebäudeart ----- Bauherrengruppe	Alle Baumaßnahmen				Errichtung neuer Gebäude				
	Gebäude	Nutzfläche	Wohnungen	veranschlagte Kosten der Bauwerke	Gebäude	Rauminhalt	Nutzfläche	Wohnungen	veranschlagte Kosten der Bauwerke
	Anzahl	100 m <sup>2</sup>	Anzahl	1 000 Euro	Anzahl	1 000 m <sup>3</sup>	100 m <sup>2</sup>	Anzahl	1 000 Euro
<b>Januar bis Mai 2021</b>									
Anstaltsgebäude	19	96	- 17	24 909	8	32	54	8	9 765
Büro- und Verwaltungsgebäude	37	157	4	27 434	19	59	123	-	17 047
Landwirtschaftliche Betriebsgebäude	40	181	1	5 442	32	111	176	-	4 968
Nichtlandwirtschaftliche Betriebsgebäude darunter	342	3 546	10	257 227	248	2 430	3 321	2	224 922
Fabrik- und Werkstattgebäude	77	641	- 1	53 240	45	543	608	1	38 621
Handelsgebäude	34	132	11	19 311	11	87	130	-	10 792
Warenlagergebäude	60	2 397	- 1	145 502	49	1 632	2 241	-	144 076
Hotels und Gaststätten	16	107	2	15 717	4	35	80	-	8 366
Sonstige Nichtwohngebäude	118	188	- 3	66 556	70	112	169	1	44 182
<b>Nichtwohngebäude insgesamt</b>	<b>556</b>	<b>4 167</b>	<b>- 5</b>	<b>381 568</b>	<b>377</b>	<b>2 744</b>	<b>3 843</b>	<b>11</b>	<b>300 884</b>
Öffentliche Bauherren	58	256	- 41	85 457	34	149	207	-	57 795
Unternehmen	233	3 491	15	246 113	151	2 411	3 221	2	212 619
davon:									
Wohnungsunternehmen	6	55	-	12 998	3	51	56	-	9 912
Immobilienfonds	6	278	1	9 634	3	364	276	1	8 561
Land- und Forstw., Tierh., Fischerei	30	173	1	5 020	24	107	166	-	4 481
Produzierendes Gewerbe	80	760	- 4	63 900	53	646	712	-	49 842
Handel, Kreditinst., Dienstl., Vers., Verkehr u. Nachr. überm.	111	2 224	17	154 561	68	1 244	2 011	1	139 823
Private Haushalte	248	267	15	28 111	183	122	271	1	18 199
Organisationen o. Erwerbszweck	17	154	6	21 887	9	61	145	8	12 271
<b>Januar bis Mai 2022</b>									
Anstaltsgebäude	10	24	11	7 854	4	9	22	11	4 300
Büro- und Verwaltungsgebäude	35	183	- 113	37 169	20	68	134	-	22 688
Landwirtschaftliche Betriebsgebäude	38	179	7	9 309	31	117	179	2	8 357
Nichtlandwirtschaftliche Betriebsgebäude darunter	351	5 259	45	267 970	260	3 284	5 124	9	240 090
Fabrik- und Werkstattgebäude	68	928	3	98 209	43	846	889	-	86 251
Handelsgebäude	41	210	43	23 769	17	120	188	6	16 165
Warenlagergebäude	84	3 619	1	112 665	66	2 110	3 566	1	108 636
Hotels und Gaststätten	11	30	1	8 382	4	14	26	2	7 773
Sonstige Nichtwohngebäude	109	234	- 1	96 546	72	122	187	1	37 359
<b>Nichtwohngebäude insgesamt</b>	<b>543</b>	<b>5 879</b>	<b>- 51</b>	<b>418 848</b>	<b>387</b>	<b>3 600</b>	<b>5 645</b>	<b>23</b>	<b>312 794</b>
Öffentliche Bauherren	53	150	- 1	61 537	31	78	121	-	28 021
Unternehmen	241	5 359	27	274 324	172	3 362	5 225	11	253 233
davon:									
Wohnungsunternehmen	10	122	23	21 167	6	58	119	8	20 237
Immobilienfonds	4	464	-	24 782	3	600	464	-	24 082
Land- und Forstw., Tierh., Fischerei	27	177	2	8 576	24	116	173	2	8 289
Produzierendes Gewerbe	97	1 138	2	120 125	72	1 021	1 064	1	107 662
Handel, Kreditinst., Dienstl., Vers., Verkehr u. Nachr. überm.	103	3 457	-	99 674	67	1 568	3 406	-	92 963
Private Haushalte	224	318	- 86	62 172	169	133	260	12	21 748
Organisationen o. Erwerbszweck	25	52	9	20 815	15	28	38	-	9 792
<b>Veränderung gegenüber dem Vorjahreszeitraum</b>									
<b>Nichtwohngebäude insgesamt</b>	<b>- 13</b>	<b>1 711</b>	<b>- 46</b>	<b>37 280</b>	<b>10</b>	<b>856</b>	<b>1 802</b>	<b>12</b>	<b>11 910</b>
davon									
Öffentliche Bauherren	- 5	- 107	40	- 23 920	- 3	- 71	- 86	-	- 29 774
Unternehmen	8	1 868	12	28 211	21	951	2 005	9	40 614
davon:									
Wohnungsunternehmen	4	67	23	8 169	3	7	63	8	10 325
Immobilienfonds	- 2	185	- 1	15 148	-	236	188	- 1	15 521
Land- und Forstw., Tierh., Fischerei	- 3	4	1	3 556	-	9	7	2	3 808
Produzierendes Gewerbe	17	378	6	56 225	19	375	352	1	57 820
Handel, Kreditinst., Dienstl., Vers., Verkehr u. Nachr. überm.	- 8	1 233	- 17	- 54 887	- 1	324	1 395	- 1	- 46 860
Private Haushalte	- 24	52	- 101	34 061	- 14	11	- 10	11	3 549
Organisationen o. Erwerbszweck	8	- 102	3	- 1 072	6	- 33	- 107	- 8	- 2 479

\*) von den Bauaufsichtsbehörden gemeldete Baugenehmigungen

**4. Baugenehmigungen <sup>\*)</sup> für Wohn-  
Hochbau  
Mai**

Lfd. Nr.	Kreisfreie Stadt Landkreis Land	Alle Baumaßnahmen					Errichtung			
		Gebäude	Nutz- fläche	Wohnungen		veran- schlagte Kosten der Bauwerke	Ge- bäude	Raum- inhalt	Wohnungen	
				ins- gesamt	Wohn- fläche				ins- gesamt	Wohn- fläche
Anzahl	100 m <sup>2</sup>	Anzahl	100 m <sup>2</sup>	1 000 EUR	Anzahl	1 000 m <sup>3</sup>	Anzahl	100 m <sup>2</sup>		
1	Stadt Erfurt	6	35	109	82	19 415	2	52	106	80
2	Stadt Gera	16	9	11	11	3 344	8	6	9	11
3	Stadt Jena	18	61	- 14	13	19 864	2	4	9	7
4	Stadt Suhl	5	3	2	1	505	2	1	2	1
5	Stadt Weimar	11	5	12	15	4 550	3	2	3	5
6	Eichsfeld	27	10	33	46	10 521	11	10	12	19
7	Nordhausen	25	23	11	17	5 689	7	5	7	10
8	Wartburgkreis	42	74	24	34	13 489	17	15	24	30
9	Unstrut-Hainich-Kreis	42	21	- 27	11	10 346	16	12	22	28
10	Kyffhäuserkreis	19	5	14	18	4 116	9	8	12	16
11	Schmalkalden-Meiningen	19	17	7	13	6 244	5	5	5	8
12	Gotha	31	93	13	23	9 874	14	10	14	20
13	Sömmerda	16	6	14	17	3 815	5	6	8	9
14	Hildburghausen	7	0	7	9	1 901	3	2	3	4
15	Ilm-Kreis	47	38	76	81	13 213	23	28	50	58
16	Weimarer Land	30	9	25	34	7 070	19	14	19	29
17	Sonneberg	8	3	3	5	1 149	3	2	3	4
18	Saalfeld-Rudolstadt	9	15	4	8	2 328	5	4	5	8
19	Saale-Holzland-Kreis	20	26	8	13	8 433	4	3	4	5
20	Saale-Orla-Kreis	12	2	6	9	2 935	4	3	4	6
21	Greiz	21	7	6	11	5 149	3	2	4	5
22	Altenburger Land	16	16	5	10	3 448	5	4	5	7
<b>23</b>	<b>Thüringen</b>	<b>447</b>	<b>476</b>	<b>349</b>	<b>480</b>	<b>157 398</b>	<b>170</b>	<b>199</b>	<b>330</b>	<b>371</b>
	davon									
24	kreisfreie Städte	56	112	120	122	47 678	17	65	129	105
25	Landkreise	391	365	229	357	109 720	153	133	201	265
	Nachrichtlich:									
	Thüringen									
<b>26</b>	<b>Mai 2021</b>	<b>457</b>	<b>658</b>	<b>396</b>	<b>451</b>	<b>154 081</b>	<b>169</b>	<b>179</b>	<b>281</b>	<b>329</b>

<sup>\*)</sup> von den Bauaufsichtsbehörden gemeldete Baugenehmigungen



**und Nichtwohngebäude nach Kreisen**  
**insgesamt**  
**2022**

neuer Wohngebäude				Errichtung neuer Nichtwohngebäude						Lfd. Nr.
veranschlagte Kosten der Bauwerke	dar. Wohngebäude mit 1 und 2 Wohnungen			veranschlagte Kosten der Bauwerke	Ge- bäude	Raum- inhalt	Nutz- fläche	Woh- nungen	veranschlagte Kosten der Bauwerke	
	Ge- bäude	Raum- inhalt	Woh- nungen							
18 462	-	-	-	-	1	-	0	-	60	1
2 154	8	6	9	2 154	1	-	1	-	20	2
2 630	1	1	1	250	1	58	57	-	6 363	3
314	2	1	2	314	3	1	3	-	191	4
1 105	3	2	3	1 105	-	-	-	-	-	5
3 919	11	10	12	3 919	4	4	11	-	1 262	6
1 959	7	5	7	1 959	4	10	16	2	1 502	7
4 947	16	12	16	4 097	10	38	67	2	7 304	8
5 042	15	10	16	3 963	7	6	13	-	1 579	9
2 752	9	8	12	2 752	2	1	2	-	54	10
1 303	5	5	5	1 303	4	4	7	-	428	11
3 392	14	10	14	3 392	6	62	86	-	5 479	12
2 102	4	4	5	1 522	2	5	7	-	235	13
889	3	2	3	889	1	-	0	-	75	14
9 653	21	15	21	5 838	7	23	38	-	1 643	15
5 420	19	14	19	5 420	2	2	4	-	315	16
642	3	2	3	642	1	-	0	-	123	17
1 267	5	4	5	1 267	1	-	1	-	18	18
1 219	4	3	4	1 219	8	15	25	-	3 385	19
1 396	4	3	4	1 396	2	1	2	-	260	20
868	3	2	4	868	6	4	7	-	342	21
1 451	5	4	5	1 451	5	8	15	-	753	22
<b>72 886</b>	<b>162</b>	<b>123</b>	<b>170</b>	<b>45 720</b>	<b>78</b>	<b>241</b>	<b>361</b>	<b>4</b>	<b>31 391</b>	<b>23</b>
24 665	14	10	15	3 823	6	59	60	-	6 634	24
48 221	148	113	155	41 897	72	182	301	4	24 757	25
<b>59 330</b>	<b>156</b>	<b>125</b>	<b>167</b>	<b>43 474</b>	<b>82</b>	<b>531</b>	<b>557</b>	<b>-</b>	<b>45 362</b>	<b>26</b>

**5. Baugenehmigungen <sup>\*)</sup> für Wohn-  
Hochbau  
Januar bis**

Lfd. Nr.	Kreisfreie Stadt Landkreis Land	Alle Baumaßnahmen					Errichtung			
		Gebäude	Nutz- fläche	Wohnungen		veran- schlagte Kosten der Bauwerke	Ge- bäude	Raum- inhalt	Wohnungen	
				ins- gesamt	Wohn- fläche				ins- gesamt	Wohn- fläche
Anzahl	100 m <sup>2</sup>	Anzahl	100 m <sup>2</sup>	1 000 EUR	Anzahl	1 000 m <sup>3</sup>	Anzahl	100 m <sup>2</sup>		
1	Stadt Erfurt	37	302	138	116	49 491	15	55	134	111
2	Stadt Gera	37	43	- 54	34	17 607	20	26	36	49
3	Stadt Jena	61	109	219	204	59 970	32	88	213	193
4	Stadt Suhl	17	23	81	74	17 539	11	31	63	58
5	Stadt Weimar	22	8	22	30	4 783	6	12	20	25
6	Eichsfeld	82	83	72	98	24 152	38	39	63	80
7	Nordhausen	51	85	30	37	17 928	18	14	23	26
8	Wartburgkreis	76	106	70	82	26 650	36	41	67	74
9	Unstrut-Hainich-Kreis	87	118	82	77	28 453	33	31	53	66
10	Kyffhäuserkreis	45	58	21	29	10 359	13	11	19	23
11	Schmalkalden-Meiningen	71	36	115	84	17 954	31	30	89	60
12	Gotha	84	49	128	121	27 619	36	43	112	103
13	Sömmerda	36	67	26	33	14 395	18	12	18	23
14	Hildburghausen	26	32	17	23	9 881	12	9	13	18
15	Ilm-Kreis	63	122	100	110	30 570	30	49	92	99
16	Weimarer Land	60	- 4	85	97	23 859	29	27	50	57
17	Sonneberg	12	19	9	7	4 024	4	3	5	6
18	Saalfeld-Rudolstadt	90	49	68	108	31 501	51	51	70	96
19	Saale-Holzland-Kreis	49	22	38	47	10 818	21	13	21	25
20	Saale-Orla-Kreis	60	166	33	39	22 227	22	19	28	34
21	Greiz	69	257	42	53	28 454	26	22	28	41
22	Altenburger Land	38	225	19	25	30 382	13	11	15	20
<b>23</b>	<b>Thüringen</b>	<b>1 173</b>	<b>1 973</b>	<b>1 361</b>	<b>1 526</b>	<b>508 616</b>	<b>515</b>	<b>636</b>	<b>1 232</b>	<b>1 287</b>
	davon									
24	kreisfreie Städte	174	484	406	458	149 390	84	211	466	435
25	Landkreise	999	1 489	955	1 068	359 226	431	425	766	852
	Nachrichtlich:									
	Thüringen									
<b>26</b>	<b>Januar bis März 2021</b>	<b>1 430</b>	<b>3 108</b>	<b>1 299</b>	<b>1 584</b>	<b>554 536</b>	<b>669</b>	<b>661</b>	<b>995</b>	<b>1 246</b>

\*) von den Bauaufsichtsbehörden gemeldete Baugenehmigungen

**und Nichtwohngebäude nach Kreisen**  
**insgesamt**  
**März 2022**

neuer Wohngebäude					Errichtung neuer Nichtwohngebäude					Lfd. Nr.
veran- schlagte Kosten der Bauwerke  1 000 EUR	dar. Wohngebäude mit 1 und 2 Wohnungen			veran- schlagte Kosten der Bauwerke  1 000 EUR	Ge- bäude  Anzahl	Raum- inhalt  1 000 m <sup>3</sup>	Nutz- fläche  100 m <sup>2</sup>	Woh- nungen  Anzahl	veran- schlagte Kosten der Bauwerke  1 000 EUR	
	Ge- bäude  Anzahl	Raum- inhalt  1 000 m <sup>3</sup>	Woh- nungen  Anzahl							
15 213	11	9	11	2 768	4	111	276	-	2 957	1
11 419	19	15	19	5 074	3	2	5	-	542	2
35 794	14	14	18	6 039	3	42	81	-	15 984	3
8 991	8	6	8	2 319	1	-	1	-	20	4
2 877	4	3	4	477	3	3	7	-	630	5
14 061	32	31	35	10 966	12	42	61	-	3 893	6
5 876	17	11	17	4 246	14	62	83	1	8 809	7
15 716	34	28	37	10 068	20	47	72	-	6 056	8
12 227	32	23	34	8 216	25	62	108	-	11 840	9
4 027	12	9	14	3 127	10	32	51	-	4 493	10
12 450	30	21	31	9 375	12	7	13	1	742	11
15 088	32	25	36	9 272	15	33	45	-	5 103	12
3 855	18	12	18	3 855	8	72	72	-	8 584	13
3 104	12	9	13	3 104	7	17	30	-	6 125	14
12 214	28	21	29	7 839	14	60	97	-	16 092	15
8 249	26	18	26	5 851	8	14	26	-	3 886	16
826	4	3	5	826	2	11	11	-	601	17
18 093	48	40	51	14 633	12	14	32	8	5 322	18
4 283	21	13	21	4 283	9	12	25	-	3 291	19
7 244	21	17	25	6 684	18	112	139	-	8 383	20
7 187	26	22	28	7 187	16	243	241	2	17 112	21
3 485	13	11	15	3 485	7	240	218	-	24 866	22
<b>222 279</b>	<b>462</b>	<b>360</b>	<b>495</b>	<b>129 694</b>	<b>223</b>	<b>1 238</b>	<b>1 693</b>	<b>12</b>	<b>155 331</b>	<b>23</b>
74 294	56	46	60	16 677	14	158	369	-	20 133	24
147 985	406	314	435	113 017	209	1 080	1 324	12	135 198	25
<b>222 308</b>	<b>637</b>	<b>539</b>	<b>678</b>	<b>186 301</b>	<b>223</b>	<b>1 744</b>	<b>2 743</b>	<b>10</b>	<b>216 887</b>	<b>26</b>

**6. Baugenehmigungen <sup>\*)</sup> für Wohn-  
Hochbau  
Januar bis**

Lfd. Nr.	Kreisfreie Stadt Landkreis Land	Alle Baumaßnahmen					Errichtung			
		Gebäude	Nutz- fläche	Wohnungen		veran- schlagte Kosten der Bauwerke	Ge- bäude	Raum- inhalt	Wohnungen	
				ins- gesamt	Wohn- fläche				ins- gesamt	Wohn- fläche
		Anzahl	100 m <sup>2</sup>	Anzahl	100 m <sup>2</sup>	1 000 EUR	Anzahl	1 000 m <sup>3</sup>	Anzahl	100 m <sup>2</sup>
1	Stadt Erfurt	73	3 437	304	246	148 041	26	132	284	227
2	Stadt Gera	62	51	- 44	53	22 263	30	33	47	64
3	Stadt Jena	91	172	214	228	82 088	39	97	230	210
4	Stadt Suhl	32	31	104	97	21 861	19	42	86	80
5	Stadt Weimar	36	12	37	45	9 723	9	14	23	31
6	Eichsfeld	139	152	145	189	48 624	63	68	104	133
7	Nordhausen	88	162	45	58	33 992	28	21	33	39
8	Wartburgkreis	159	263	160	163	54 060	69	76	146	142
9	Unstrut-Hainich-Kreis	148	150	86	114	44 196	58	52	102	114
10	Kyffhäuserkreis	82	62	59	71	18 755	30	24	39	49
11	Schmalkalden-Meiningen	115	84	151	119	32 581	42	41	103	78
12	Gotha	150	191	156	165	48 535	60	62	138	139
13	Sömmerda	71	82	49	67	21 751	31	26	35	46
14	Hildburghausen	42	38	31	44	14 323	20	18	21	31
15	Ilm-Kreis	145	192	203	230	55 587	69	94	167	187
16	Weimarer Land	115	10	133	162	36 476	64	52	86	110
17	Sonneberg	33	75	30	28	13 912	11	8	12	16
18	Saalfeld-Rudolstadt	113	74	84	132	45 066	65	62	85	116
19	Saale-Holzland-Kreis	94	63	58	79	23 644	37	24	37	47
20	Saale-Orla-Kreis	95	252	45	58	44 700	30	25	37	46
21	Greiz	97	288	51	67	39 331	30	26	33	48
22	Altenburger Land	84	266	39	53	39 580	28	22	33	43
<b>23</b>	<b>Thüringen</b>	<b>2 064</b>	<b>6 108</b>	<b>2 140</b>	<b>2 465</b>	<b>899 089</b>	<b>858</b>	<b>1 018</b>	<b>1 881</b>	<b>1 994</b>
	davon									
24	kreisfreie Städte	294	3 703	615	668	283 976	123	319	670	611
25	Landkreise	1 770	2 404	1 525	1 797	615 113	735	699	1 211	1 383
	Nachrichtlich: Thüringen									
<b>26</b>	<b>Januar bis Mai 2021</b>	<b>2 305</b>	<b>4 393</b>	<b>2 096</b>	<b>2 521</b>	<b>859 339</b>	<b>1 007</b>	<b>1 052</b>	<b>1 634</b>	<b>1 959</b>

\*) von den Bauaufsichtsbehörden gemeldete Baugenehmigungen

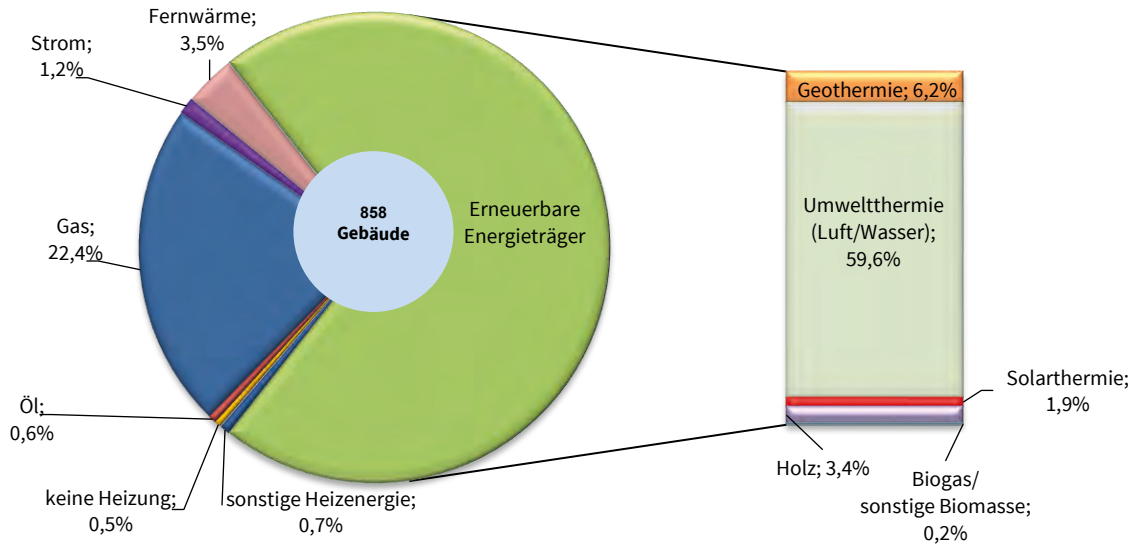
**und Nichtwohngebäude nach Kreisen  
insgesamt  
Mai 2022**

neuer Wohngebäude					Errichtung neuer Nichtwohngebäude					Lfd. Nr.
veran- schlagte Kosten der Bauwerke	dar. Wohngebäude mit 1 und 2 Wohnungen				Ge- bäude	Raum- inhalt	Nutz- fläche	Woh- nungen	veran- schlagte Kosten der Bauwerke	
	Ge- bäude	Raum- inhalt	Woh- nungen	veran- schlagte Kosten der Bauwerke						
	1 000 EUR	Anzahl	1 000 m <sup>3</sup>	Anzahl						
44 319	17	13	17	4 641	11	1 777	3 357	2	69 246	1
14 078	29	22	30	7 733	6	3	9	-	677	2
39 919	20	20	27	7 784	5	100	138	-	22 411	3
12 288	15	11	15	4 148	5	2	4	-	251	4
3 982	7	5	7	1 582	3	4	7	-	630	5
25 038	54	53	59	19 396	21	78	114	4	9 552	6
8 333	27	18	27	6 703	20	100	151	3	17 458	7
27 215	65	50	68	18 831	41	156	217	2	19 559	8
20 307	53	37	56	13 702	34	72	131	-	13 872	9
8 706	29	21	34	7 806	15	38	62	-	4 897	10
15 560	40	30	41	12 185	23	30	49	1	4 285	11
21 383	56	44	62	15 567	29	130	186	-	16 422	12
8 570	30	24	32	7 990	13	78	82	-	9 194	13
5 516	20	18	21	5 516	10	17	33	-	6 613	14
28 344	63	46	65	17 643	25	97	157	1	18 738	15
18 118	61	43	62	15 720	12	19	36	-	4 272	16
2 346	11	8	12	2 346	5	79	63	-	6 480	17
21 440	62	51	66	17 980	14	15	34	8	5 465	18
8 897	37	24	37	8 897	21	32	59	-	7 062	19
9 999	29	24	34	9 439	31	234	225	-	25 867	20
8 238	30	26	33	8 238	24	272	274	2	22 915	21
8 208	27	21	29	7 598	19	267	256	-	26 928	22
<b>360 804</b>	<b>782</b>	<b>609</b>	<b>834</b>	<b>221 445</b>	<b>387</b>	<b>3 600</b>	<b>5 645</b>	<b>23</b>	<b>312 794</b>	<b>23</b>
114 586	88	71	96	25 888	30	1 885	3 516	2	93 215	24
246 218	694	538	738	195 557	357	1 715	2 129	21	219 579	25
<b>353 659</b>	<b>944</b>	<b>777</b>	<b>1 000</b>	<b>268 897</b>	<b>377</b>	<b>2 744</b>	<b>3 843</b>	<b>11</b>	<b>300 884</b>	<b>26</b>

### 5. Baugenehmigung für Wohngebäude (Neubau) nach verwendeter primärer Energie zur Heizung

Januar bis Mai 2022

- Anzahl -

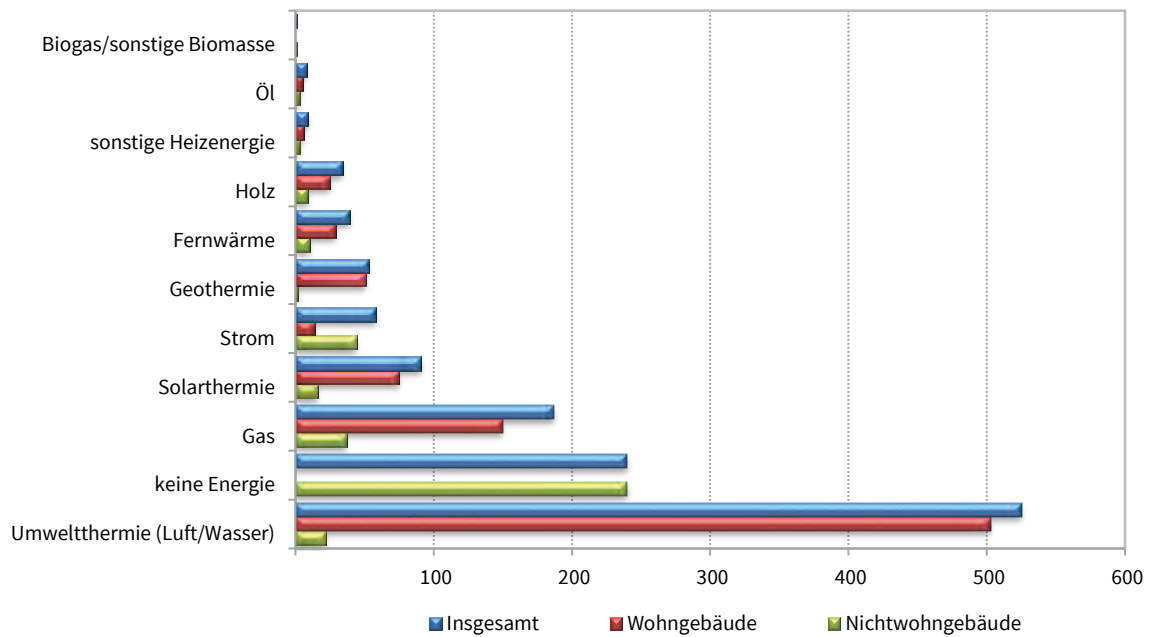


Thüringer Landesamt für Statistik

### 6. Baugenehmigung für Wohn- und Nichtwohngebäude (Neubau) nach verwendeter primärer Energie zur Warmwasserbereitung

Januar bis Mai 2022

- Anzahl -



Thüringer Landesamt für Statistik

**7. Baugenehmigungen für Wohngebäude Januar bis Mai 2022 nach Gebäudeart und verwendeter primärer Energie zur Heizung**

Neubau

Verwendete primäre Energie zur Heizung	Wohngebäude insgesamt					
	Gebäude	darin Wohnungen	davon Wohngebäude mit ...			
			1 Wohnung	2 Wohnungen	3 oder mehr Wohnungen	
					Gebäude	Wohnungen
Anzahl						
Keine Energie	4	4	4	-	-	-
Konventionelle Energie	207	474	172	10	25	282
davon						
Öl	5	6	4	1	-	-
Gas	192	458	158	9	25	282
Strom	10	10	10	-	-	-
Erneuerbare Energie	611	889	544	42	25	261
davon						
Geothermie	53	72	48	3	2	18
Umweltthermie <sup>1)</sup>	511	729	456	36	19	201
Solarthermie	16	48	12	2	2	32
Holz	29	38	26	1	2	10
Biogas/Biomethan	1	1	1	-	-	-
sonstige Biomasse	1	1	1	-	-	-
Fernwärme/Fernkälte	30	505	5	-	25	500
Sonstige	6	9	5	-	1	4
<b>Insgesamt</b>	<b>858</b>	<b>1 881</b>	<b>730</b>	<b>52</b>	<b>76</b>	<b>1 047</b>

**8. Baugenehmigungen für Nichtwohngebäude Januar bis Mai 2022 nach Gebäudeart und verwendeter primärer Energie zur Heizung**

Neubau

Verwendete primäre Energie zur Heizung	Nichtwohngebäude insgesamt							
	Gebäude	darunter						
		Büro- und Verwaltungsgebäude	landwirtschaftliche Betriebsgebäude	nichtlandwirtschaftliche Betriebsgebäude				sonstige Nichtwohngebäude
				Gebäude	darunter			
					Fabrik- und Werkstattgebäude	Handelsgebäude	Warenlagergebäude	
Anzahl								
Keine Energie	231	-	28	169	12	1	44	34
Konventionelle Energie	82	11	2	54	19	5	15	14
davon								
Öl	3	-	1	1	1	-	-	1
Gas	53	4	-	37	17	2	12	11
Strom	26	7	1	16	1	3	3	2
Erneuerbare Energie	54	6	1	25	10	7	4	19
davon								
Geothermie	3	-	-	1	1	-	-	2
Umweltthermie <sup>1)</sup>	27	3	-	12	6	4	1	11
Solarthermie	5	-	1	4	1	2	-	-
Holz	17	3	-	6	1	1	2	6
Biogas/Biomethan	-	-	-	-	-	-	-	-
sonstige Biomasse	2	-	-	2	1	-	1	-
Fernwärme/Fernkälte	13	1	-	7	1	-	3	5
Sonstige	7	2	-	5	1	4	-	-
<b>Insgesamt</b>	<b>387</b>	<b>20</b>	<b>31</b>	<b>260</b>	<b>43</b>	<b>17</b>	<b>66</b>	<b>72</b>

1) Luft (Aerothermie) / Wasser (Hydrothermie)

**9. Baugenehmigungen für Wohngebäude Januar bis Mai 2022 nach Gebäudeart und  
verwendeter primärer Energie zur Warmwasserbereitung**  
Neubau

Verwendete primäre Energie zur Warmwasserbereitung	Wohngebäude insgesamt					
	Gebäude	darin Wohnungen	davon Wohngebäude mit ...			Anzahl
			1 Wohnung	2 Wohnungen	3 oder mehr Wohnungen	
			Gebäude	Wohnungen		
Keine Energie	-	-	-	-	-	-
Konventionelle Energie	169	441	134	10	25	287
davon						
Öl	5	6	4	1	-	-
Gas	150	417	117	9	24	282
Strom	14	18	13	-	1	5
Erneuerbare Energie	654	931	586	42	26	261
davon						
Geothermie	51	70	46	3	2	18
Umweltthermie <sup>1)</sup>	503	696	451	36	16	173
Solarthermie	75	133	66	2	7	63
Holz	25	32	23	1	1	7
Biogas/Biomethan	-	-	-	-	-	-
sonstige Biomasse	-	-	-	-	-	-
Fernwärme/Fernkälte	29	500	5	-	24	495
Sonstige	6	9	5	-	1	4
<b>Insgesamt</b>	<b>858</b>	<b>1 881</b>	<b>730</b>	<b>52</b>	<b>76</b>	<b>1 047</b>

**10. Baugenehmigungen für Nichtwohngebäude Januar bis Mai 2022 nach Gebäudeart und verwendeter primärer Energie  
zur Warmwasserbereitung**  
Neubau

Verwendete primäre Energie zur Warmwasserbereitung	Nichtwohngebäude insgesamt							
	Gebäude	darunter						sonstige Nichtwohngebäude
		Büro- und Verwaltungsgebäude	landwirtschaftliche Betriebsgebäude	nichtlandwirtschaftliche Betriebsgebäude				
				Gebäude	Fabrik- und Werkstattgebäude	Handelsgebäude	Warenlagergebäude	
Anzahl								
Keine Energie	240	-	28	179	15	1	48	33
Konventionelle Energie	84	11	2	50	18	7	11	20
davon								
Öl	3	-	1	1	1	-	-	1
Gas	37	5	-	21	9	1	4	10
Strom	44	6	1	28	8	6	7	9
Erneuerbare Energie	50	6	1	25	10	8	5	15
davon								
Geothermie	2	-	-	-	-	-	-	2
Umweltthermie <sup>1)</sup>	22	2	-	12	6	4	1	8
Solarthermie	16	1	1	10	4	3	2	3
Holz	9	3	-	2	-	1	1	2
Biogas/Biomethan	-	-	-	-	-	-	-	-
sonstige Biomasse	1	-	-	1	-	-	1	-
Fernwärme/Fernkälte	10	1	-	5	-	-	2	4
Sonstige	3	2	-	1	-	1	-	-
<b>Insgesamt</b>	<b>387</b>	<b>20</b>	<b>31</b>	<b>260</b>	<b>43</b>	<b>17</b>	<b>66</b>	<b>72</b>

1) Luft (Aerothermie) / Wasser (Hydrothermie)



**11. Baugenehmigungen für Wohn- und Nichtwohngebäude Januar bis Mai 2022 nach Gebäudeart, Art der Beheizung und vorwiegend verwendeter Heizenergie**

Neubau

Lfd	Gebäudeart	Insgesamt	Vorwiegend verwendete Heizenergie: insgesamt					ohne Heizung
			davon sind ...					
			ausgestattet mit					
			Fern- heizung	Block- heizung	Zentral- heizung	Etagen- heizung	Einzelraum- heizung	
<b>Neubau Insgesamt</b>								
<b>1</b>	<b>Wohngebäude zusammen</b>	<b>858</b>	<b>30</b>	<b>1</b>	<b>808</b>	<b>3</b>	<b>12</b>	<b>4</b>
2	darin: Wohnungen	1 881	505	40	1 313	4	15	4
	davon:							
3	Wohngebäude mit 1 Wohnung	730	5	-	708	2	11	4
4	Wohngebäude mit 2 Wohnungen	52	-	-	51	1	-	-
5	Wohngebäude mit 3 o. m. Wohnungen	74	25	-	48	-	1	-
6	darin: Wohnungen	949	500	-	445	-	4	-
7	Wohnheime	2	-	1	1	-	-	-
8	darin: Wohnungen	98	-	40	58	-	-	-
	darunter:							
9	Wohngebäude mit Eigentumswohnungen	11	1	-	10	-	-	-
10	darin: Wohnungen	78	7	-	71	-	-	-
<b>11</b>	<b>Nichtwohngebäude zusammen</b>	<b>387</b>	<b>13</b>	<b>6</b>	<b>107</b>	<b>-</b>	<b>30</b>	<b>231</b>
	davon:							
12	Anstaltsgebäude	4	-	-	2	-	2	-
13	Büro- und Verwaltungsgebäude	20	1	2	14	-	3	-
14	Landwirtsch. Betriebsgebäude	31	-	-	1	-	2	28
15	Nichtlandwirtsch. Betriebsgebäude	260	7	3	63	-	18	169
	darunter:							
16	Fabrik- und Werkstattgebäude	43	1	1	26	-	3	12
17	Handelsgebäude	17	-	-	15	-	1	1
18	Warenlagergebäude	66	3	2	13	-	4	44
19	Hotels und Gaststätten	4	-	-	4	-	-	-
20	Sonstige Nichtwohngebäude	72	5	1	27	-	5	34
<b>Neubau Fertigteilbau</b>								
<b>1</b>	<b>Wohngebäude zusammen</b>	<b>258</b>	<b>18</b>	<b>1</b>	<b>226</b>	<b>-</b>	<b>9</b>	<b>4</b>
2	darin: Wohnungen	661	320	40	285	-	12	4
	davon:							
3	Wohngebäude mit 1 Wohnung	223	-	-	211	-	8	4
4	Wohngebäude mit 2 Wohnungen	5	-	-	5	-	-	-
5	Wohngebäude mit 3 o. m. Wohnungen	29	18	-	10	-	1	-
6	darin: Wohnungen	388	320	-	64	-	4	-
7	Wohnheime	1	-	1	-	-	-	-
8	darin: Wohnungen	40	-	40	-	-	-	-
	darunter:							
9	Wohngebäude mit Eigentumswohnungen	4	1	-	3	-	-	-
10	darin: Wohnungen	31	7	-	24	-	-	-
<b>11</b>	<b>Nichtwohngebäude zusammen</b>	<b>182</b>	<b>7</b>	<b>6</b>	<b>50</b>	<b>-</b>	<b>13</b>	<b>106</b>
	davon:							
13	Anstaltsgebäude	-	-	-	-	-	-	-
15	Büro- und Verwaltungsgebäude	12	-	2	7	-	3	-
17	Landwirtsch. Betriebsgebäude	20	-	-	1	-	1	18
19	Nichtlandwirtsch. Betriebsgebäude	128	4	3	38	-	8	75
	darunter:							
21	Fabrik- und Werkstattgebäude	27	1	1	16	-	3	6
23	Handelsgebäude	9	-	-	7	-	1	1
25	Warenlagergebäude	44	1	2	12	-	2	27
27	Hotels und Gaststätten	1	-	-	1	-	-	-
29	Sonstige Nichtwohngebäude	22	3	1	4	-	1	13





