



# STATISTISCHER BERICHT

F II - m 7 / 22

# Baugenehmigungen in Thüringen Juli 2022

Bestell-Nr. 06 207

### **Zeichenerklärung**

- nichts vorhanden (genau Null)
- 0 weniger als die Hälfte von 1 in der letzten besetzten Stelle, jedoch mehr als nichts
- . Zahlenwert unbekannt oder geheim zu halten
- ... Zahlenwert lag bei Redaktionsschluss noch nicht vor
- x Tabellenfach gesperrt, weil Aussage nicht sinnvoll
- p vorläufige Zahl
- r berichtigte Zahl
- / Zahlenwert nicht sicher genug
- () Aussagewert eingeschränkt

Anmerkung: Abweichungen in den Summen, auch im Vergleich zu anderen Veröffentlichungen, erklären sich aus dem Runden von Einzelwerten.

### **Herausgeber:**

Thüringer Landesamt für Statistik

Europaplatz 3, 99091 Erfurt

Postfach 90 01 63, 99104 Erfurt

Telefon: 0361 57331-9642

Telefax: 0361 57331-9699

Internet: statistik.thueringen.de

E-Mail: [auskunft@statistik.thueringen.de](mailto:auskunft@statistik.thueringen.de)

### **Auskunft erteilt:**

Referat: Verarbeitendes Gewerbe, Baugewerbe,  
Bautätigkeit, Energie, Handwerk,  
Abfallwirtschaft, Umwelt

Telefon: 0361 57334 3251

Herausgegeben im September 2022

Heft-Nr.: 158/22

Preis: 5,00 Euro

© Thüringer Landesamt für Statistik, Erfurt, 2022

Vervielfältigung und Verbreitung, auch auszugsweise, mit Quellenangabe gestattet.

## **Inhaltsverzeichnis**

Seite

### **Vorbemerkungen**

3

### **Übersicht zu den Baugenehmigungen im Hochbau**

7

### **Grafiken**

1. Baugenehmigungen für die Errichtung neuer Wohn- und Nichtwohngebäude 2021 und 2022  
- Anzahl - 8
2. Baugenehmigungen für die Errichtung neuer Wohn- und Nichtwohngebäude 2021 und 2022  
- Veranschlagte Kosten - 8
3. Genehmigte Wohnungen 2021 und 2022 9
4. Genehmigte Wohnungen im Wohnungsneubau 2021 und 2022 nach Gebäudetypen 9
5. Baugenehmigung für Wohngebäude (Neubau) nach verwendeter primärer Energie zur Heizung Januar bis Juli 2022 20
6. Baugenehmigung für Wohn- und Nichtwohngebäude (Neubau) nach verwendeter primärer Energie zur Warmwasserbereitung Januar bis Juli 2022 20

### **Tabellen**

1. Baugenehmigungen für Wohn- und Nichtwohnbauten Hochbau insgesamt 1995 bis Juli 2022 10
2. Baugenehmigungen für Wohnbauten Januar bis Juli 2022 12
3. Baugenehmigungen für Nichtwohnbauten Januar bis Juli 2022 13
4. Baugenehmigungen für Wohn- und Nichtwohnbauten nach Kreisen Hochbau insgesamt Juli 2022 14

5. Baugenehmigungen für Wohn- und Nichtwohnbauten nach Kreisen Hochbau insgesamt April bis Juni 2022	16
6. Baugenehmigungen für Wohn- und Nichtwohnbauten nach Kreisen Hochbau insgesamt Januar bis Juli 2022	18
7. Baugenehmigungen für Wohngebäude Januar bis Juli 2022 nach Gebäudeart und verwendeter primärer Energie zur Heizung	21
8. Baugenehmigungen für Nichtwohngebäude Januar bis Juli 2022 nach Gebäudeart und verwendeter primärer Energie zur Heizung	21
9. Baugenehmigungen für Wohngebäude Januar bis Juli 2022 nach Gebäudeart und verwendeter primärer Energie zur Warmwasserbereitung	22
10. Baugenehmigungen für Nichtwohngebäude Januar bis Juli 2022 nach Gebäudeart und verwendeter primärer Energie zur Warmwasserbereitung	22
11. Baugenehmigungen für Wohn- und Nichtwohngebäude Januar bis Juli 2022 nach Gebäudeart, Art der Beheizung und vorwiegend verwendeter Heizenergie	23

## **Vorbemerkungen**

### **Ziel der Statistik**

Die Statistik der Bautätigkeit im Hochbau gehört zum System der Bundesstatistiken und besteht aus Baugenehmigungs-, Baufertigstellungs-, Bauüberhangs- und Bauabgangserhebung. Sie liefert in vorwiegend mengenmäßiger Darstellung Ergebnisse über die Struktur, den Umfang und die Entwicklung der Bautätigkeit im Hochbau und ist somit ein wichtiger Indikator für die Beurteilung der Wirtschaftsentwicklung im Bausektor.

Darüber hinaus dient sie der Fortschreibung des Wohnungsbestandes und stellt Informationen z.B. für die Planung in den Gebietskörperschaften, für Wirtschaft, Forschung und Städtebau zur Verfügung.

### **Rechtsgrundlage**

Die Statistik der Bautätigkeit im Hochbau ist angeordnet durch das Gesetz über die Statistik der Bautätigkeit im Hochbau und die Fortschreibung des Wohnungsbestandes (Hochbaustatistikgesetz - HBauStatG) vom 5. Mai 1998 (Bundesgesetzblatt BGBl. S. 869 f.), zuletzt geändert durch Artikel 2 des Gesetzes vom 26. Juli 2016 (BGBl. I S. 1839), in Verbindung mit dem Gesetz über die Statistik für Bundeszwecke (Bundesstatistikgesetz - BStatG) vom 22.01.1987 (BGBl. I S. 462, 565), in der Fassung der Bekanntmachung vom 20.10.2016 (BGBl. I S. 2394).

### **Erhebungsmerkmale**

1. Bauherren nach Bauherrengruppen
2. Lage des Baugrundstücks
3. Art und veranschlagte Kosten der Baumaßnahmen
4. Gebäude nach Art, Fläche und (bei Errichtung neuer Wohngebäude) Haustyp
5. Für neu zu errichtende Gebäude Rauminhalt, Geschosshöhe, Art der Beheizung und vorwiegende Heizenergie sowie überwiegend verwendeter Baustoff
6. Für Gebäude mit Wohnraum die Zahl der Wohnungen

### **Erhebungseinheit**

Erfasst werden genehmigungspflichtige oder zustimmungsbedürftige sowie in Thüringen ab 1.7.1994 - bei vereinfachenden baurechtlichen Bestimmungen - anzeige- bzw. kenntnisgabepflichtige oder einem Genehmigungsverfahren unterliegende Hochbaumaßnahmen, bei denen Wohn- oder Nutzraum geschaffen oder verändert wird.

Der umfassende Bereich der Baureparaturen ist somit nicht Erhebungsgegenstand in der Bautätigkeitsstatistik.

Erhebungseinheit ist das einzelne (Wohn- oder Nichtwohn-) Gebäude, wobei sowohl die Errichtung neuer Gebäude als auch Baumaßnahmen an bestehenden Gebäuden zu erfassen sind.

Während im Wohnbau alle Baumaßnahmen in die Statistik einbezogen werden, bleiben im Nichtwohnbau Objekte bis zu 350 m<sup>3</sup> Rauminhalt oder 18 000 EUR veranschlagte Kosten unberücksichtigt, sofern sie keine Wohnräume enthalten.

### **Methodische Hinweise**

Die monatliche Berichterstattung über Baugenehmigungen basiert auf den von den Bauaufsichtsbehörden abgegebenen Meldungen, die nicht immer zeitgerecht übermittelt werden. Die Ergebnisse berücksichtigen daher nur diejenigen Objekte, von denen im Berichtszeitraum die Baugenehmigung übersandt wurde. Hieraus ergeben sich Unterschiede zum tatsächlichen Baugeschehen in den einzelnen Monaten.

Baumaßnahmen an bestehenden Gebäuden können zur Verringerung der Anzahl der Wohnungen bzw. der Wohn- oder Nutzflächen führen. Dadurch können in den Tabellen auch negative Werte stehen.

Abweichungen in den Summen erklären sich aus Korrekturen zur Jahresaufbereitung.

Diese Korrekturen können nur in der Jahressumme und nicht in den einzelnen Monaten bzw. Vierteljahren ausgewiesen werden.

Ab Berichtsjahr 2012 werden die "Sonstigen Wohneinheiten" als Wohnungen erfasst.

## **Definitionen**

### **Gebäude**

Gebäude sind selbstständig benutzbare, überdachte Bauwerke, die auf Dauer errichtet sind und die von Menschen betreten werden können und geeignet oder bestimmt sind, dem Schutz von Menschen, Tieren oder Sachen zu dienen. Dabei kommt es auf die Umschließung durch Wände nicht an; die Überdachung allein ist ausreichend. Bei Doppel-, Gruppen- oder Reihenhäusern gilt jeder Teil, der von dem anderen durch eine Trennwand geschieden ist, als selbstständiges Gebäude. Bei Wohnblöcken mit mehreren Zugängen wird jeder Gebäudeteil mit eigenem Zugang als ein einzelnes Gebäude gezählt.

### **Wohngebäude**

Wohngebäude sind Gebäude, die mindestens zur Hälfte – gemessen am Anteil der Wohnfläche an der Nutzungsfläche nach DIN 277 – Wohnzwecken dienen. Zu den Wohngebäuden rechnen auch Ferien-, Sommer- und Wochenendhäuser mit einer Mindestgröße von 50 m<sup>2</sup> Wohnfläche, soweit sie vom Eigentümer überwiegend selbst genutzt werden.

Ferienhäuser, die einem ständig wechselnden Kreis von Gästen gegen Entgelt vorübergehend zur Unterkunft zur Verfügung gestellt werden, sind als Nichtwohngebäude zu erfassen. Nebennutzflächen in Wohngebäuden (Abstellräume u.Ä.) werden zur Bestimmung des Nutzungsschwerpunktes nicht herangezogen.

### **Nichtwohngebäude**

Nichtwohngebäude sind Gebäude, die überwiegend (mindestens zu mehr als der Hälfte der Nutzungsfläche) Nichtwohnzwecken dienen.

### **Errichtung neuer Gebäude**

Unter Errichtung neuer Gebäude werden Neubauten und Wiederaufbauten verstanden. Als Wiederaufbau gilt der Aufbau zerstörter oder abgerissener Gebäude ab Oberkante des noch vorhandenen Kellergeschosses.

### **Baumaßnahmen an bestehenden Gebäuden**

Baumaßnahmen an bestehenden Gebäuden sind bauliche Veränderungen an bestehenden Gebäuden durch Umbau-, Ausbau-, Erweiterungs- oder Wiederherstellungsmaßnahmen.

### **Wohnung**

Unter einer Wohnung sind nach außen abgeschlossene, zu Wohnzwecken bestimmte, in der Regel zusammenliegende Räume zu verstehen, die die Führung eines eigenen Haushalts ermöglichen. Eine Wohnung hat grundsätzlich einen eigenen abschließbaren Zugang unmittelbar vom Freien, vom Treppenhaus oder von einem Vorraum, ferner Wasserversorgung, Abguss und Toilette.

### **Wohnräume**

Wohnräume sind Räume, die für Wohnzwecke bestimmt sind und mindestens eine Wohnfläche von 6 m<sup>2</sup> haben sowie abgeschlossene Küchen unabhängig von deren Größe.

### **Wohnfläche**

Die Wohnfläche (zu berechnen nach der Verordnung der Wohnfläche (Wohnflächenverordnung – WoFlV) vom 25. November 2003 (BGBl. I S. 2346)) umfasst die Grundflächen der Räume, die ausschließlich zu dieser Wohnung gehören, also die Flächen von Wohn- und Schlafräumen, Küchen und Nebenräumen (z. B. Dielen, Abstellräume und Bad) innerhalb der Wohnung.

Die Wohnfläche eines Wohnheims umfasst die Grundflächen der Räume, die zur alleinigen und gemeinschaftlichen Nutzung durch die Bewohner bestimmt sind.

Zur Wohnfläche gehören auch die Grundflächen von Wintergärten, Schwimmbädern und ähnlichen nach allen Seiten geschlossenen Räumen sowie Balkonen, Loggien, Dachgärten und Terrassen, wenn sie ausschließlich zu der Wohnung oder dem Wohnheim gehören.

Voll berechnet werden die Grundflächen von Räumen und Raumteilen mit einer lichten Höhe von mindestens 2 m. Die Grundflächen von Räumen und Raumteilen mit einer lichten Höhe von mindestens einem Meter und weniger als zwei Metern und von unbeheizbaren Wintergärten, Schwimmbädern und ähnlichen nach allen Seiten geschlossenen Räumen sind zur Hälfte, von Balkonen, Loggien, Dachgärten und Terrassen sind in der Regel zu einem Viertel, höchstens jedoch zur Hälfte anzurechnen.

Nicht gezählt werden die Grundflächen von Zubehörräumen (z. B. Kellerräume, Abstellräume außerhalb der Wohnung, Waschküchen, Bodenräume, Trockenräume, Heizungsräume und Garagen).

### **Nutzfläche**

Unter der Nutzfläche im Sinne der Bautätigkeitsstatistik versteht man nur die anrechenbaren Flächen in Gebäuden oder Gebäudeteilen, die nicht Wohnzwecken dienen. Nutzfläche ist die Fläche, die sich ergibt, wenn von der Nutzungsfläche nach DIN 277 die Wohnfläche abgezogen wird. Zur Nutzungsfläche gehören die Grundflächen der Nutzungsarten Nr. 1 bis 7. Nicht zur Nutzungsfläche gehören die Technische Funktionsfläche (Fläche der Räume für betriebstechnische Anlagen) sowie die Verkehrsfläche (Flächen zur Verkehrserschließung und -sicherung, wie z. B. Flure, Hallen, Treppen, Aufzugsschächte usw.).

### **Rauminhalt**

Rauminhalt ist das von den äußeren Begrenzungsflächen eines Gebäudes eingeschlossene Volumen (Bruttorauminhalt); d.h. das Produkt aus der überbauten Fläche und der anzusetzenden Höhe, es umfasst auch den Rauminhalt der Konstruktionen.

### **Veranschlagte Kosten der Bauwerke**

Veranschlagte Kosten im Sinne der Bautätigkeitsstatistik sind die Kosten der Baukonstruktion (einschließlich Erdarbeiten und baukonstruktive Einbauten), die Kosten der Installationen, die Kosten der betriebstechnischen Anlagen und die Kosten für betriebliche Einbauten sowie für besondere Bauausführungen. Kosten für nicht fest verbundene Einbauten, die nicht Bestandteil des Bauwerkes sind, wie Großrechenanlagen oder industrielle Produktionsanlagen, sind nicht einbezogen.

Die Umsatz-(Mehrwert-)steuer ist in den veranschlagten Kosten enthalten. Die veranschlagten Kosten werden zum Zeitpunkt der Baugenehmigung ermittelt.

### **Bauherr**

Bauherr ist der rechtlich und wirtschaftlich verantwortliche Auftraggeber bei einem Bauvorhaben, d.h. wer im eigenen Namen und für eigene oder fremde Rechnung Bauvorhaben durchführt oder durchführen lässt. Die Feststellung des Bauherrn bezieht sich auf den Zeitpunkt der Baugenehmigung, sie ist deshalb unabhängig von einer eventuell beabsichtigten späteren Veräußerung des Gebäudes oder der Wohnungen.

### **Öffentliche Bauherren**

Als öffentliche Bauherren gelten Kommunen, kommunale Wohnungsunternehmen sowie Bund und Land. Dies sind Unternehmen oder Einrichtungen, bei denen Kommune, Land oder Bund mit mehr als 50 % Nennkapital oder Stimmrecht beteiligt sind.

### **Private Haushalte**

Private Haushalte sind alle natürlichen Personen und Personengemeinschaften ohne eigene Rechtspersönlichkeit. Bei Einzelunternehmen und freiberuflich tätigen Personen ist entscheidend für die Zuordnung, wie der Bauherr nach außen auftritt. Handelt er im Namen seines Unternehmens, wird das Bauvorhaben dem Betriebsvermögen zugerechnet, anderenfalls dem Privateigentum.

### **Organisationen ohne Erwerbszweck**

Organisationen ohne Erwerbszweck sind Vereine, Verbände und andere Zusammenschlüsse, die gemeinnützige Zwecke verfolgen oder der Förderung bestimmter Interessen ihrer Mitglieder bzw. anderer Gruppen dienen, z.B. Organisationen der Erziehung, Wissenschaft, Kultur sowie der Sport- und Jugendpflege, Kirchen, karitative Organisationen, Organisationen des Wirtschaftslebens und der Gewerkschaften, Arbeitgeberverbände, Berufsorganisationen und Wirtschaftsverbände, politische Parteien.

### **Anstaltsgebäude**

Anstaltsgebäude sind Nichtwohngebäude, in denen überwiegend Personen untergebracht sind und die mit Einrichtungen für eine zentrale Haushaltsführung ausgestattet sind, z.B. Krankenhäuser, Gebäude für die Pflege Behinderter, Altenpflege- und Krankenheime, Heime für Säuglinge, Kinder und Jugendliche, Erziehungsheime, Müttergenesungsheime, Ferien- und Erholungsheime, Heime von Unterrichtsanstalten, Kasernen, Bereitschaftsgebäude, Klöster, Justizvollzugsanstalten.

### **Büro- und Verwaltungsgebäude**

Büro- und Verwaltungsgebäude sind Nichtwohngebäude, die überwiegend Büro- und Verwaltungszwecken dienen.

### **Landwirtschaftliche Betriebsgebäude**

Landwirtschaftliche Betriebsgebäude sind Nichtwohngebäude, die überwiegend land- und forstwirtschaftlichen, Gärtnerei- oder Fischereizwecken dienen. Sie erstrecken sich nicht auf Gebäude für Tier- und Pflanzenhaltung in zoologischen und botanischen Gärten, ebenso nicht auf Kühlhäuser, Silos, Warenlagergebäude und Ähnliches.

### **Nichtlandwirtschaftliche Betriebsgebäude**

Nichtlandwirtschaftliche Betriebsgebäude sind Nichtwohngebäude, die nicht land- und forstwirtschaftlichen, Gärtnerei- oder Fischereizwecken dienen. Sie werden unterteilt in Fabrik- und Werkstattgebäude, Handels- und Lagergebäude, Verkehrsgebäude, Hotels, Gasthöfe und Fremdenheime, Pensionen, Gaststättengebäude und andere nichtlandwirtschaftliche Betriebsgebäude, wie z.B. Filmtheater, Spielbanken, Ateliergebäude.

### **Sonstige Nichtwohngebäude**

Sonstige Nichtwohngebäude umfassen Kindertagesstätten, Schulgebäude, Hochschulgebäude, Gebäude für Forschungszwecke, Museen, Theater, Opernhäuser, Bibliotheken, Kongresshallen u.Ä., Kirchen und sonstige Kultgebäude, medizinische Behandlungsinstitute, Gebäude für Heilbäder oder die Gesundheitspflege, Sportgebäude und andere Nichtwohngebäude, wie z.B. Freizeitgebäude, Dorfgemeinschaftshäuser, Bunker, Pfortnerhäuser, Umkleidegebäude.



## Übersicht zu den Baugenehmigungen im Hochbau Januar bis Juli 2022

Im Zeitraum Januar bis Juli 2022 wurden von den Bauaufsichtsämtern in Thüringen 2 953 Baugenehmigungen und Bauanzeigen für Hochbauten gemeldet.

Das sind 9,4 Prozent bzw. 307 Baugenehmigungen weniger als im Vergleichszeitraum 2021.

Für alle Vorhaben wurde ein Kostenvolumen von 1 269 Millionen EUR veranschlagt, 9,5 Prozent bzw. 134 Millionen EUR weniger als von Januar bis Juli 2021.

57,8 Prozent der veranschlagten Kosten werden für den Wohn- und 42,2 Prozent für den Nichtwohnbau vorgesehen.

Von Januar bis Juli 2022 wurde der Bau von insgesamt 3 258 Wohnungen genehmigt. Damit werden von den Bauherren gegenüber dem Vorjahreszeitraum 390 Wohnungen mehr geplant.

Von diesen	3 258	Wohnungen sind
	2 886	in neuen Wohngebäuden,
	25	in neuen Nichtwohngebäuden,
	347	durch Baumaßnahmen an bestehenden Gebäuden

Bis Juli 2022 wurden 347 Wohnungen genehmigt, die durch bauliche Veränderungen an bestehenden Gebäuden z.B. durch Umbau-, Ausbau-, Erweiterungs- oder Wiederherstellungsmaßnahmen entstehen sollen.

Im **Wohnungsneubau** wurden 2 886 Wohnungen genehmigt, 666 Wohnungen mehr als in der vergleichbaren Zeitspanne 2021.

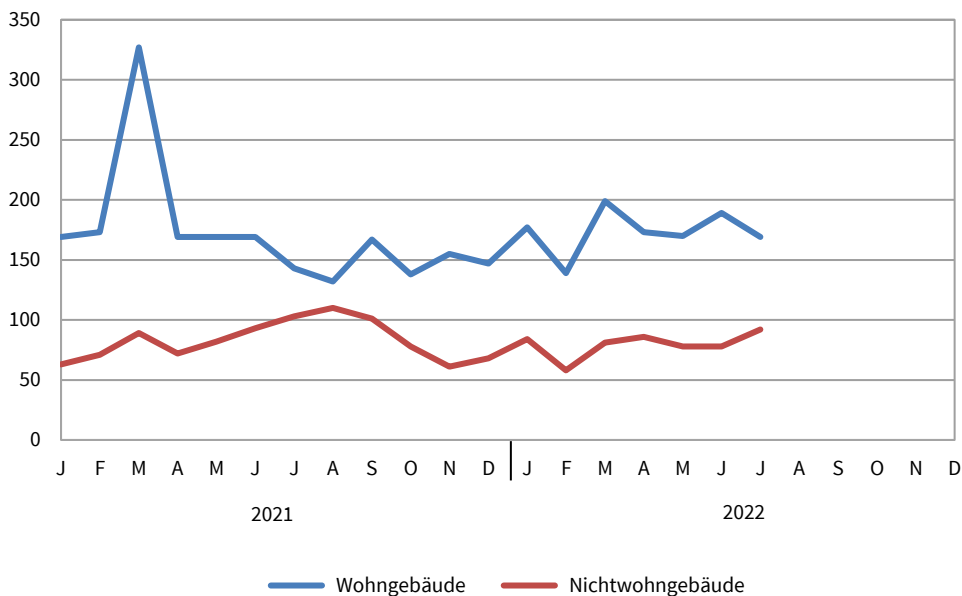
Für 1 032 *Einfamilienhäuser* und 75 *Zweifamilienhäuser* erhielten die Bauherren bis Juli 2022 eine Baufreigabe. Im Vergleich zum Vorjahreszeitraum ein Rückgang von 111 Wohnungen. Im *Geschossbau* wurden Genehmigungen für 1 704 Wohnungen erteilt, darunter 98 in Wohnheimen. Die Nachfrage nach neuem Wohnraum nahm in dieser Gebäudeart gegenüber der vergleichbaren Zeitspanne 2021 um 777 Wohnungen zu.

Zum Zeitpunkt der Genehmigung neuer Wohngebäude sind 570 Millionen EUR Baukosten veranschlagt worden. Die Kosten je Quadratmeter Wohnfläche liegen rein rechnerisch in neuen Einfamilienhäusern bei 1 937 EUR, in neuen Zweifamilienhäusern bei 1 824 EUR und in neuen Mehrfamilienhäusern bei 1 920 EUR.

Die Bauaufsichtsbehörden gaben bis Juli 2022 im **Nichtwohnbau** 802 neue Gebäude bzw. Baumaßnahmen an bestehenden Gebäuden mit einer Nutzfläche von 687 950 Quadratmetern zum Bau frei. Damit liegt die Nachfrage für den Bau von Nichtwohngebäuden 2,3 Prozent unter dem Niveau des Vorjahres. 557 Nichtwohngebäude mit einer Nutzfläche von 652 110 Quadratmetern werden durch Neubau entstehen. Das sind 16 Vorhaben bzw. 2,8 Prozent weniger als im Vorjahresvergleich.

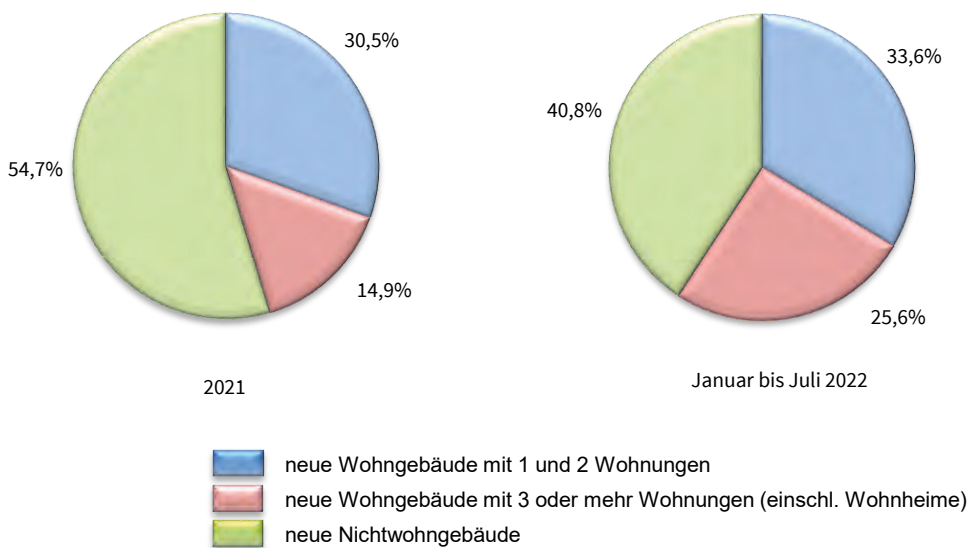
Die zum Zeitpunkt der Baugenehmigung veranschlagten Kosten im Nichtwohnbau betragen 536 Millionen EUR. 393 Millionen EUR werden für neue Nichtwohngebäude veranschlagt, gegenüber dem Vorjahr entspricht das einem Minus von 251 Millionen EUR.

**1. Baugenehmigungen für die Errichtung neuer Wohn- und Nichtwohngebäude  
2021 und 2022**  
- Anzahl -

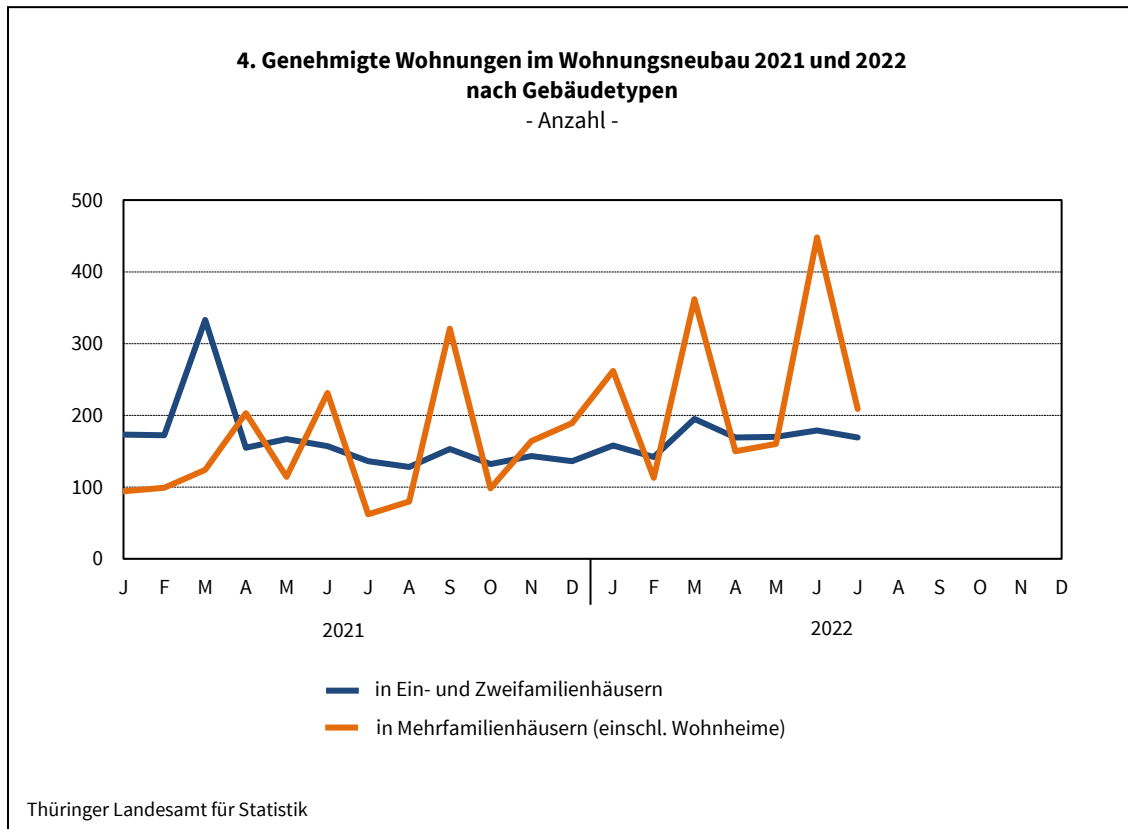
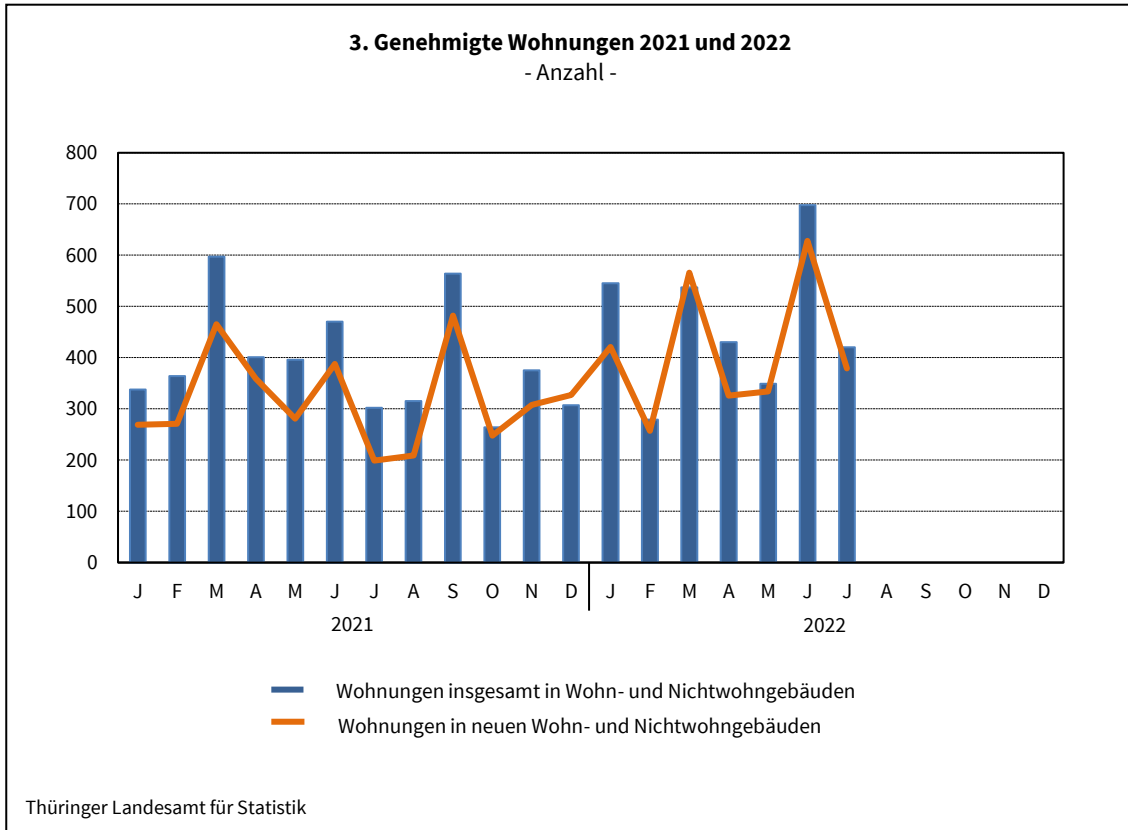


Thüringer Landesamt für Statistik

**2. Baugenehmigungen für die Errichtung neuer Wohn- und  
Nichtwohngebäude 2021 und 2022**  
- Veranschlagte Kosten -



Thüringer Landesamt für Statistik



**1. Baugenehmigungen \*) für Wohn- und Nichtwohngebäude  
Hochbau insgesamt  
1995 bis Juli 2022**

Zeit- raum	Alle Baumaßnahmen			Errichtung neuer Gebäude								
				Wohngebäude				Nichtwohngebäude				
	Gebäude	Wohn- nungen	veran- schlagte Kosten der Bauwerke	Ge- bäude	Raum- inhalt	Wohnungen		veran- schlagte Kosten der Bauwerke	Ge- bäude	Raum- inhalt	Nutz- fläche	veran- schlagte Kosten der Bauwerke
						ins- gesamt	Wohn- fläche					
Anzahl		1 000 EUR	Anzahl	1 000 m <sup>3</sup>	Anzahl	100 m <sup>2</sup>	1 000 EUR	Anzahl	1 000 m <sup>3</sup>	100 m <sup>2</sup>	1 000 EUR	
1995	12 988	21 354	4 007 258	6 894	8 028	17 141	14 273	1 815 965	1 818	10 939	18 296	1 337 856
1996	14 107	22 530	4 272 426	8 052	8 412	18 027	15 482	1 897 018	1 621	11 720	19 877	1 532 403
1997	12 824	16 517	3 807 774	6 799	6 484	13 020	11 918	1 435 396	1 521	10 457	17 211	1 386 972
1998	12 012	13 989	2 990 461	6 191	5 487	10 219	9 918	1 209 886	1 324	7 953	11 779	935 544
1999	11 411	11 341	2 635 250	5 941	4 781	8 481	8 792	1 044 633	1 280	7 018	11 028	875 306
2000	9 100	7 955	2 303 030	4 420	3 572	6 129	6 549	764 970	1 147	6 502	10 023	893 120
2001	8 233	6 227	1 937 172	3 716	2 959	4 912	5 348	623 211	1 028	6 428	9 624	741 911
2002	7 152	4 962	1 544 160	3 181	2 443	3 921	4 509	518 879	827	4 775	7 287	531 371
2003	7 224	5 150	1 683 172	3 569	2 752	4 395	5 081	580 491	713	4 905	6 867	682 409
2004	6 667	4 705	1 510 752	2 951	2 363	3 819	4 342	494 424	795	5 110	6 938	584 180
2005	5 756	3 723	1 174 237	2 458	1 945	3 177	3 665	406 123	706	4 056	5 430	422 352
2006	5 659	3 802	1 210 746	2 313	1 857	3 040	3 463	393 061	778	4 596	6 429	467 178
2007	4 652	3 379	1 034 518	1 577	1 413	2 349	2 595	299 844	794	4 051	5 861	358 116
2008	4 496	2 725	1 166 867	1 438	1 335	2 154	2 390	293 432	866	5 510	7 499	495 083
2009	4 530	3 268	1 039 197	1 552	1 438	2 372	2 646	323 644	753	3 478	5 232	344 271
2010	4 438	2 773	1 102 146	1 570	1 416	2 168	2 589	326 735	784	4 565	5 975	419 597
2011	4 881	3 633	1 138 400	1 819	1 694	2 769	3 230	392 177	889	4 773	6 239	365 786
2012	5 097	4 528	1 219 925	1 898	1 792	2 958	3 440	429 142	858	7 265	8 276	468 058
2013	4 844	4 171	1 423 066	1 891	1 862	3 058	3 522	460 811	791	5 806	7 279	644 739
2014	4 719	4 207	1 202 782	1 891	1 948	3 226	3 690	505 413	716	3 743	4 964	349 296
2015	5 224	5 227	1 259 398	2 146	2 206	3 692	4 164	572 361	771	3 117	4 222	311 603
2016	5 340	7 611	1 479 867	2 245	2 670	4 884	4 999	719 513	720	3 297	4 774	346 530
2017	5 090	5 401	1 545 595	2 120	2 172	3 749	4 195	618 443	817	5 788	6 719	450 075
2018	4 972	5 236	1 645 878	2 061	2 367	4 075	4 414	701 048	795	3 624	5 041	470 536
2019	4 860	5 141	1 661 544	2 007	2 376	4 120	4 504	712 817	886	3 901	5 250	495 681
2020	5 054	5 837	2 062 135	2 114	2 646	4 548	4 908	856 201	845	4 758	6 226	730 841
<b>2021</b>	<b>5 263</b>	<b>4 693</b>	<b>2 226 462</b>	<b>2 058</b>	<b>2 274</b>	<b>3 764</b>	<b>4 269</b>	<b>786 762</b>	<b>991</b>	<b>5 948</b>	<b>7 680</b>	<b>948 373</b>

**Veränderung gegenüber dem Vorjahreszeitraum in %**

1996	8,6	5,5	6,6	16,8	4,8	5,2	8,5	4,5	- 10,8	7,1	8,6	14,5
1997	- 9,1	- 26,7	- 10,9	- 15,6	- 22,9	- 27,8	- 23,0	- 24,3	- 6,2	- 10,8	- 13,4	- 9,5
1998	- 6,3	- 15,3	- 21,5	- 8,9	- 15,4	- 21,5	- 16,8	- 15,7	- 13,0	- 23,9	- 31,6	- 32,5
1999	- 5,0	- 18,9	- 11,9	- 4,0	- 12,9	- 17,0	- 11,4	- 13,7	- 3,3	- 11,8	- 6,4	- 6,4
2000	- 20,3	- 29,9	- 12,6	- 25,6	- 25,3	- 27,7	- 25,5	- 26,8	- 10,4	- 7,4	- 9,1	2,0
2001	- 9,5	- 21,7	- 15,9	- 15,9	- 17,2	- 19,9	- 18,3	- 18,5	- 10,4	- 1,1	- 4,0	- 16,9
2002	- 13,1	- 20,3	- 20,3	- 14,4	- 17,4	- 20,2	- 15,7	- 16,7	- 19,6	- 25,7	- 24,3	- 28,4
2003	1,0	3,8	9,0	12,2	12,6	12,1	12,7	11,9	- 13,8	2,7	- 5,8	28,4
2004	- 7,7	- 8,6	- 10,2	- 17,3	- 14,1	- 13,1	- 14,5	- 14,8	11,5	4,2	1,0	- 14,4
2005	- 13,7	- 20,9	- 22,3	- 16,7	- 17,7	- 16,8	- 15,6	- 17,9	- 11,2	- 20,6	- 21,7	- 27,7
2006	- 1,7	2,1	3,1	- 5,9	- 4,5	- 4,3	- 5,5	- 3,2	10,2	13,3	18,4	10,6
2007	- 17,8	- 11,1	- 14,6	- 31,8	- 23,9	- 22,7	- 25,1	- 23,7	2,1	- 11,9	- 8,8	- 23,3
2008	- 3,4	- 19,4	12,8	- 8,8	- 5,5	- 8,3	- 7,9	- 2,1	9,1	36,0	28,0	38,2
2009	0,8	19,9	- 10,9	7,9	7,7	10,1	10,7	10,3	- 13,0	- 36,9	- 30,2	- 30,5
2010	- 2,0	- 15,1	6,1	1,2	- 1,5	- 8,6	- 2,1	1,0	4,1	31,3	14,2	21,9
2011	10,0	31,0	3,3	15,9	19,6	27,7	24,7	20,0	13,4	4,6	4,4	- 12,8
2012	4,4	24,6	7,2	4,3	5,8	6,8	6,5	9,4	- 3,5	52,2	32,6	28,0
2013	- 5,0	- 7,9	16,7	- 0,4	3,9	3,4	2,4	7,4	- 7,8	- 20,1	- 12,0	37,7
2014	- 2,6	0,9	- 15,5	-	4,6	5,5	4,8	9,7	- 9,5	- 35,5	- 31,8	- 45,8
2015	10,7	24,2	4,7	13,5	13,2	14,4	12,8	13,2	7,7	- 16,7	- 15,0	- 10,8
2016	2,2	45,6	17,5	4,6	21,0	32,3	20,1	25,7	- 6,6	5,8	13,1	11,2
2017	- 4,7	- 29,0	4,4	- 5,6	- 18,7	- 23,2	- 16,1	- 14,0	13,5	75,6	40,8	29,9
2018	- 2,3	- 3,1	6,5	- 2,8	9,0	8,7	5,2	13,4	- 2,7	- 37,4	- 25,0	4,5
2019	- 2,3	- 1,8	1,0	- 2,6	0,4	1,1	2,0	1,7	11,4	7,6	4,1	5,3
2020	4,0	13,5	24,1	5,3	11,4	10,4	9,0	20,1	- 4,6	22,0	18,6	47,4
<b>2021</b>	<b>4,1</b>	<b>- 19,6</b>	<b>8,0</b>	<b>- 2,6</b>	<b>- 14,1</b>	<b>- 17,2</b>	<b>- 13,0</b>	<b>- 8,1</b>	<b>17,3</b>	<b>25,0</b>	<b>23,4</b>	<b>29,8</b>

\*) von den Bauaufsichtsbehörden gemeldete Baugenehmigungen

Noch 1. Baugenehmigungen \*) für Wohn- und Nichtwohngebäude  
Hochbau insgesamt  
1995 bis Juli 2022

Zeit- raum	Alle Baumaßnahmen			Errichtung neuer Gebäude								
	Gebäude	Woh- nungen	veran- schlagte Kosten der Bauwerke	Wohngebäude				Nichtwohngebäude				
				Ge- bäude	Raum- inhalt	Wohnungen		veran- schlagte Kosten der Bauwerke	Ge- bäude	Raum- inhalt	Nutz- fläche	veran- schlagte Kosten der Bauwerke
						ins- gesamt	Wohn- fläche					
Anzahl	1 000 EUR	Anzahl	1 000 m <sup>3</sup>	Anzahl	100 m <sup>2</sup>	1 000 EUR	Anzahl	1 000 m <sup>3</sup>	100 m <sup>2</sup>	1 000 EUR		
<b>2021</b>	<b>5 263</b>	<b>4 693</b>	<b>2 226 462</b>	<b>2 058</b>	<b>2 274</b>	<b>3 764</b>	<b>4 269</b>	<b>786 762</b>	<b>991</b>	<b>5 948</b>	<b>7 680</b>	<b>948 373</b>
1. Vj.	1 430	1 299	554 536	669	661	995	1 246	222 308	223	1 744	2 743	216 887
2. Vj.	1 385	1 267	476 931	507	631	1 027	1 146	213 076	247	1 322	1 605	134 176
3. Vj.	1 348	1 181	773 260	442	471	880	906	165 117	314	2 132	2 222	488 423
4. Vj.	1 100	946	421 735	440	511	862	971	186 261	207	750	1 110	108 887
Jan.-Juli	3 260	2 868	1 402 839	1 319	1 421	2 220	2 640	479 131	573	3 734	5 056	644 088
Januar	382	338	217 896	169	174	267	320	60 539	63	1 190	1 882	131 234
Februar	406	364	129 816	173	182	271	346	60 258	71	158	252	33 417
März	642	597	206 824	327	305	457	581	101 511	89	397	609	52 236
April	418	401	150 722	169	212	358	384	72 021	72	469	542	38 635
Mai	457	396	154 081	169	179	281	329	59 330	82	531	557	45 362
Juni	510	470	172 128	169	239	388	434	81 725	93	322	505	50 179
Juli	445	302	371 372	143	130	198	248	43 747	103	667	708	293 025
August	424	315	188 752	132	126	208	239	44 289	110	864	890	95 726
September	479	564	213 136	167	216	474	420	77 081	101	600	624	99 672
Oktober	359	264	104 435	138	136	230	255	47 548	78	187	313	39 162
November	360	375	134 112	155	195	307	356	66 126	61	304	394	31 497
Dezember	381	307	183 188	147	180	325	359	72 587	68	259	403	38 228
<b>2022</b>												
1. Vj.	1 173	1 361	508 616	515	636	1 232	1 287	222 279	223	1 238	1 693	155 331
2. Vj.	1 342	1 477	604 443	532	682	1 276	1 329	281 393	242	2 513	4 287	185 548
3. Vj.												
4. Vj.												
Jan.-Juli	2 953	3 258	1 269 121	1 216	1 510	2 886	2 974	570 233	557	4 091	6 521	392 854
Januar	418	545	170 130	177	231	420	466	80 396	84	393	522	53 974
Februar	332	279	104 374	139	132	255	277	46 776	58	208	289	31 214
März	423	537	234 112	199	273	557	545	95 107	81	637	883	70 143
April	444	430	233 075	173	182	319	336	65 639	86	2 120	3 591	126 072
Mai	447	349	157 398	170	199	330	371	72 886	78	241	361	31 391
Juni	451	698	213 970	189	300	627	623	142 868	78	151	335	28 085
Juli	438	420	156 062	169	193	378	357	66 561	92	341	541	51 975
August												
September												
Oktober												
November												
Dezember												

Veränderung gegenüber dem Vorjahreszeitraum in %

<b>2022</b>												
Jan.-Juli	- 9,4	13,6	- 9,5	- 7,8	6,3	30,0	12,6	19,0	- 2,8	9,6	29,0	- 39,0
Januar	9,4	61,2	- 21,9	4,7	32,8	57,3	45,6	32,8	33,3	- 67,0	- 72,3	- 58,9
Februar	- 18,2	- 23,4	- 19,6	- 19,7	- 27,5	- 5,9	- 20,0	- 22,4	- 18,3	31,6	14,5	- 6,6
März	- 34,1	- 10,1	13,2	- 39,1	- 10,5	21,9	- 6,1	- 6,3	- 9,0	60,5	45,0	34,3
April	6,2	7,2	54,6	2,4	- 14,2	- 10,9	- 12,6	- 8,9	19,4	352,0	562,1	226,3
Mai	- 2,2	- 11,9	2,2	0,6	11,2	17,4	12,8	22,8	- 4,9	- 54,6	- 35,3	- 30,8
Juni	- 11,6	48,5	24,3	11,8	25,5	61,6	43,7	74,8	- 16,1	- 53,1	- 33,6	- 44,0
Juli	- 1,6	39,1	- 58,0	18,2	48,5	90,9	44,3	52,1	- 10,7	- 48,9	- 23,6	- 82,3
August												
September												
Oktober												
November												
Dezember												

\*) von den Bauaufsichtsbehörden gemeldete Baugenehmigungen

**2. Baugenehmigungen \*) für Wohngebäude Januar bis Juli 2022**

Gebäudeart Bauherrngruppe	Alle Baumaßnahmen				Errichtung neuer Gebäude				
	Gebäude	Wohnungen	Wohnräume	veranschlagte Kosten der Bauwerke	Gebäude	Rauminhalt	Wohnungen		veranschlagte Kosten der Bauwerke
							insgesamt	Wohnfläche	
	Anzahl			1 000 EUR	Anzahl	1 000 m <sup>3</sup>	Anzahl	100 m <sup>2</sup>	1 000 EUR
<b>Januar bis Juli 2021</b>									
Wohngebäude mit 1 Wohnung	x	x	x	x	1 163	920	1 163	1 740	319 703
Wohngebäude mit 2 Wohnungen	x	x	x	x	65	79	130	146	26 638
Wohngebäude mit 3 oder mehr Wohnungen	x	x	x	x	89	404	875	719	129 224
Wohnheime	5	77	87	4 850	2	19	52	36	3 566
<b>Wohngebäude insgesamt</b>	<b>2 439</b>	<b>2 847</b>	<b>12 955</b>	<b>650 096</b>	<b>1 319</b>	<b>1 422</b>	<b>2 220</b>	<b>2 640</b>	<b>479 131</b>
darunter mit Eigentumswohnungen	48	231	809	39 277	18	106	194	180	31 523
Von den Wohngebäuden entfielen auf öffentliche Bauherren	13	75	75	8 128	2	10	38	15	3 354
Unternehmen	190	654	2 035	138 621	78	285	555	488	88 913
davon									
Wohnungsunternehmen	124	418	1 350	112 309	51	240	452	397	76 330
Immobilienfonds	16	25	40	3 654	-	-	-	-	-
sonstige Unternehmen (ohne Wohnungsunternehmen)	50	211	645	22 658	27	46	103	90	12 583
private Haushalte	2 229	2 094	10 813	500 994	1 238	1 122	1 612	2 131	386 134
Organisationen ohne Erwerbszweck	7	24	32	2 353	1	4	15	6	730
<b>Januar bis Juli 2022</b>									
Wohngebäude mit 1 Wohnung	x	x	x	x	1 032	790	1 032	1 515	293 491
Wohngebäude mit 2 Wohnungen	x	x	x	x	75	88	150	164	29 924
Wohngebäude mit 3 oder mehr Wohnungen	x	x	x	x	107	616	1 606	1 260	241 857
Wohnheime	8	146	161	5 738	2	18	98	35	4 961
<b>Wohngebäude insgesamt</b>	<b>2 151</b>	<b>3 309</b>	<b>13 266</b>	<b>733 070</b>	<b>1 216</b>	<b>1 511</b>	<b>2 886</b>	<b>2 974</b>	<b>570 233</b>
darunter mit Eigentumswohnungen	58	200	652	33 689	18	67	131	127	22 280
Von den Wohngebäuden entfielen auf öffentliche Bauherren	9	37	125	13 815	3	20	38	32	8 711
Unternehmen	193	1 285	3 464	241 602	93	469	1 268	968	198 599
davon									
Wohnungsunternehmen	134	790	2 458	193 126	59	342	847	722	159 679
Immobilienfonds	9	43	111	8 850	2	6	12	10	2 343
sonstige Unternehmen (ohne Wohnungsunternehmen)	50	452	895	39 626	32	123	409	236	36 577
private Haushalte	1 938	1 879	9 513	470 912	1 116	1 003	1 504	1 937	356 827
Organisationen ohne Erwerbszweck	11	108	164	6 741	4	19	76	37	6 096
<b>Veränderung gegenüber dem Vorjahreszeitraum</b>									
Wohngebäude mit 1 Wohnung	x	x	x	x	- 131	- 130	- 131	- 225	- 26 212
Wohngebäude mit 2 Wohnungen	x	x	x	x	10	9	20	19	3 286
Wohngebäude mit 3 oder mehr Wohnungen	x	x	x	x	18	212	731	541	112 633
Wohnheime	3	69	74	888	-	- 1	46	- 1	1 395
<b>Wohngebäude insgesamt</b>	<b>- 288</b>	<b>462</b>	<b>311</b>	<b>82 974</b>	<b>- 103</b>	<b>89</b>	<b>666</b>	<b>334</b>	<b>91 102</b>
darunter mit Eigentumswohnungen	10	- 31	- 157	- 5 588	-	- 39	- 63	- 53	- 9 243
Von den Wohngebäuden entfielen auf öffentliche Bauherren	- 4	- 38	50	5 687	1	10	-	17	5 357
Unternehmen	3	631	1 429	102 981	15	184	713	481	109 686
davon									
Wohnungsunternehmen	10	372	1 108	80 817	8	102	395	325	83 349
Immobilienfonds	- 7	18	71	5 196	2	6	12	10	2 343
sonstige Unternehmen (ohne Wohnungsunternehmen)	-	241	250	16 968	5	77	306	146	23 994
private Haushalte	- 291	- 215	- 1 300	- 30 082	- 122	- 119	- 108	- 194	- 29 307
Organisationen ohne Erwerbszweck	4	84	132	4 388	3	15	61	31	5 366

\*) von den Bauaufsichtsbehörden gemeldete Baugenehmigungen

### 3. Baugenehmigungen \*) für Nichtwohngebäude Januar bis Juli 2022

Gebäudeart ----- Bauherrengruppe	Alle Baumaßnahmen				Errichtung neuer Gebäude				
	Gebäude	Nutz- fläche	Woh- nungen	veran- schlagte Kosten der Bauwerke	Ge- bäude	Raum- inhalt	Nutz- fläche	Woh- nungen	veran- schlagte Kosten der Bauwerke
	Anzahl	100 m <sup>2</sup>	Anzahl	1 000 Euro	Anzahl	1 000 m <sup>3</sup>	100 m <sup>2</sup>	Anzahl	1 000 Euro
<b>Januar bis Juli 2021</b>									
Anstaltsgebäude	30	174	11	35 729	13	48	103	8	13 450
Büro- und Verwaltungsgebäude	53	242	- 14	53 103	29	106	200	-	39 227
Landwirtschaftliche Betriebsgebäude	63	291	2	9 576	47	174	268	1	7 644
Nichtlandwirtschaftliche Betriebsgebäude darunter	511	4 485	24	564 394	376	3 228	4 210	2	521 439
Fabrik- und Werkstattgebäude	115	965	3	315 820	67	817	893	1	295 756
Handelsgebäude	49	189	22	29 499	16	117	184	-	16 904
Warenlagergebäude	94	2 814	- 1	171 845	80	2 048	2 658	-	170 228
Hotels und Gaststätten	19	111	2	16 687	5	37	82	-	9 166
Sonstige Nichtwohngebäude	164	304	- 2	89 941	108	177	275	1	62 328
<b>Nichtwohngebäude insgesamt</b>	<b>821</b>	<b>5 496</b>	<b>21</b>	<b>752 743</b>	<b>573</b>	<b>3 733</b>	<b>5 056</b>	<b>12</b>	<b>644 088</b>
Öffentliche Bauherren	78	375	- 41	115 633	48	200	302	-	79 251
Unternehmen	335	4 497	47	566 538	222	3 253	4 137	2	519 841
davon:									
Wohnungsunternehmen	8	65	30	15 744	4	55	63	-	10 412
Immobilienfonds	6	278	1	9 634	3	364	276	1	8 561
Land- und Forstw., Tierh., Fischerei	42	272	1	7 987	32	164	248	-	6 284
Produzierendes Gewerbe	114	1 151	- 4	330 018	79	973	1 066	-	311 785
Handel, Kreditinst., Dienstl., Vers., Verkehr u. Nachr. überm.	165	2 730	19	203 155	104	1 698	2 484	1	182 799
Private Haushalte	387	458	27	43 475	292	215	466	2	29 975
Organisationen o. Erwerbszweck	21	166	- 12	27 097	11	65	152	8	15 021
<b>Januar bis Juli 2022</b>									
Anstaltsgebäude	21	59	9	12 688	8	24	55	11	7 973
Büro- und Verwaltungsgebäude	49	250	- 112	47 250	26	92	186	1	29 762
Landwirtschaftliche Betriebsgebäude	62	244	8	11 713	49	171	244	2	10 147
Nichtlandwirtschaftliche Betriebsgebäude darunter	516	6 020	47	333 660	379	3 648	5 782	10	293 272
Fabrik- und Werkstattgebäude	105	1 164	6	131 794	58	986	1 047	-	110 325
Handelsgebäude	57	304	41	36 303	25	175	264	7	27 460
Warenlagergebäude	120	3 843	2	120 522	99	2 214	3 788	1	115 500
Hotels und Gaststätten	17	32	1	10 099	5	16	28	2	9 320
Sonstige Nichtwohngebäude	154	307	- 3	130 740	95	157	254	1	51 700
<b>Nichtwohngebäude insgesamt</b>	<b>802</b>	<b>6 880</b>	<b>- 51</b>	<b>536 051</b>	<b>557</b>	<b>4 092</b>	<b>6 521</b>	<b>25</b>	<b>392 854</b>
Öffentliche Bauherren	79	203	- 4	95 021	41	106	170	-	41 783
Unternehmen	355	6 191	27	345 717	241	3 773	5 939	13	310 869
davon:									
Wohnungsunternehmen	11	123	22	21 172	6	58	119	8	20 237
Immobilienfonds	5	464	-	25 472	3	600	464	-	24 082
Land- und Forstw., Tierh., Fischerei	45	218	2	10 400	36	144	211	2	9 816
Produzierendes Gewerbe	136	1 544	1	158 797	96	1 214	1 384	2	137 689
Handel, Kreditinst., Dienstl., Vers., Verkehr u. Nachr. überm.	158	3 843	2	129 876	100	1 757	3 763	1	119 045
Private Haushalte	336	418	- 81	70 681	256	179	360	12	28 565
Organisationen o. Erwerbszweck	32	67	7	24 632	19	34	52	-	11 637
<b>Veränderung gegenüber dem Vorjahreszeitraum</b>									
<b>Nichtwohngebäude insgesamt</b>	<b>- 19</b>	<b>1 383</b>	<b>- 72</b>	<b>- 216 692</b>	<b>- 16</b>	<b>359</b>	<b>1 465</b>	<b>13</b>	<b>- 251 234</b>
davon									
Öffentliche Bauherren	1	- 172	37	- 20 612	- 7	- 94	- 132	-	- 37 468
Unternehmen	20	1 694	- 20	- 220 821	19	520	1 803	11	- 208 972
davon:									
Wohnungsunternehmen	3	58	- 8	5 428	2	3	56	8	9 825
Immobilienfonds	- 1	186	- 1	15 838	-	236	188	- 1	15 521
Land- und Forstw., Tierh., Fischerei	3	- 55	1	2 413	4	- 20	- 37	2	3 532
Produzierendes Gewerbe	22	393	5	- 171 221	17	241	318	2	- 174 096
Handel, Kreditinst., Dienstl., Vers., Verkehr u. Nachr. überm.	- 7	1 113	- 17	- 73 279	- 4	59	1 279	-	- 63 754
Private Haushalte	- 51	- 41	- 108	27 206	- 36	- 36	- 106	10	- 1 410
Organisationen o. Erwerbszweck	11	- 99	19	- 2 465	8	- 31	- 100	- 8	- 3 384

\*) von den Bauaufsichtsbehörden gemeldete Baugenehmigungen

**4. Baugenehmigungen \*) für Wohn-  
Hochbau  
Juli**

Lfd. Nr.	Kreisfreie Stadt Landkreis Land	Alle Baumaßnahmen					Errichtung				
		Gebäude	Nutzfläche	Wohnungen		veranschlagte Kosten der Bauwerke	Gebäude	Rauminhalt	Wohnungen		veranschlagte Kosten der Bauwerke
				insgesamt	Wohnfläche				insgesamt	Wohnfläche	
Anzahl	100 m <sup>2</sup>	Anzahl	100 m <sup>2</sup>	1 000 EUR	Anzahl	1 000 m <sup>3</sup>	Anzahl	100 m <sup>2</sup>	1 000 EUR		
1	Stadt Erfurt	21	- 3	23	30	6 299	13	11	18	23	5 411
2	Stadt Gera	8	24	126	48	6 350	3	27	125	45	4 473
3	Stadt Jena	16	8	4	7	4 509	1	1	1	1	230
4	Stadt Suhl	5	18	1	1	658	1	-	1	1	200
5	Stadt Weimar	7	5	3	5	1 664	2	1	2	3	536
6	Eichsfeld	24	26	17	29	8 556	11	11	11	21	4 945
7	Nordhausen	23	7	13	18	9 280	10	7	11	13	2 514
8	Wartburgkreis	30	72	22	33	7 001	13	17	15	28	5 177
9	Unstrut-Hainich-Kreis	30	44	62	58	13 211	12	27	56	50	8 742
10	Kyffhäuserkreis	10	8	5	9	2 424	4	4	4	7	1 237
11	Schmalkalden-Meiningen	21	26	6	8	3 552	5	4	5	6	1 516
12	Gotha	25	56	15	16	8 892	9	10	15	15	3 791
13	Sömmerda	19	13	16	19	4 914	7	6	11	12	2 527
14	Hildburghausen	11	13	7	12	2 499	7	6	7	12	2 149
15	Ilm-Kreis	33	164	23	33	30 575	18	14	19	29	6 238
16	Weimarer Land	31	62	27	36	13 461	9	11	20	22	2 369
17	Sonneberg	6	10	2	2	786	1	1	1	1	211
18	Saalfeld-Rudolstadt	18	23	18	21	7 162	6	7	13	14	2 435
19	Saale-Holzland-Kreis	23	14	7	12	4 626	7	8	11	13	3 115
20	Saale-Orla-Kreis	16	7	10	14	2 839	7	5	9	11	2 171
21	Greiz	46	43	17	24	13 029	16	10	16	21	4 545
22	Altenburger Land	15	20	- 4	12	3 775	7	5	7	10	2 029
<b>23</b>	<b>Thüringen</b>	<b>438</b>	<b>660</b>	<b>420</b>	<b>445</b>	<b>156 062</b>	<b>169</b>	<b>193</b>	<b>378</b>	<b>357</b>	<b>66 561</b>
	davon										
24	kreisfreie Städte	57	52	157	90	19 480	20	40	147	73	10 850
25	Landkreise	381	608	263	355	136 582	149	153	231	285	55 711
	Nachrichtlich: Thüringen										
<b>26</b>	<b>Juli 2021</b>	<b>445</b>	<b>713</b>	<b>302</b>	<b>403</b>	<b>371 372</b>	<b>143</b>	<b>130</b>	<b>198</b>	<b>248</b>	<b>43 747</b>

\*) von den Bauaufsichtsbehörden gemeldete Baugenehmigungen  
1) einschl. Wohnheime



**und Nichtwohngebäude nach Kreisen  
insgesamt  
2022**

neuer Wohngebäude								Errichtung neuer Nichtwohngebäude					Lfd. Nr.
davon in Wohngebäuden mit ...								Ge- bäude	Raum- inhalt	Nutz- fläche	Woh- nungen	veran- schlagte Kosten der Bauwerke	
1 und 2 Wohnungen				3 oder mehr Wohnungen <sup>1)</sup>									
Ge- bäude	Raum- inhalt	Woh- nungen	veran- schlagte Kosten der Bauwerke	Ge- bäude	Raum- inhalt	Woh- nungen	veran- schlagte Kosten der Bauwerke						
Anzahl	1 000 m <sup>3</sup>	Anzahl	1 000 EUR	Anzahl	1 000 m <sup>3</sup>	Anzahl	1 000 EUR	Anzahl	1 000 m <sup>3</sup>	100 m <sup>2</sup>	Anzahl	1 000 EUR	
12	9	13	4 086	1	2	5	1 325	-	-	-	-	-	1
2	1	2	490	1	26	123	3 983	2	2	4	-	1 617	2
1	1	1	230	-	-	-	-	1	3	4	-	227	3
1	-	1	200	-	-	-	-	1	4	17	-	100	4
2	1	2	536	-	-	-	-	-	-	-	-	-	5
11	11	11	4 945	-	-	-	-	5	12	22	-	2 408	6
10	7	11	2 514	-	-	-	-	3	1	4	-	381	7
13	17	15	5 177	-	-	-	-	6	5	55	-	564	8
11	10	12	3 242	1	17	44	5 500	5	13	23	1	2 651	9
4	4	4	1 237	-	-	-	-	3	4	8	-	299	10
5	4	5	1 516	-	-	-	-	9	19	23	-	1 630	11
8	7	9	2 626	1	3	6	1 165	8	19	45	-	4 128	12
6	4	6	1 918	1	2	5	609	2	10	14	-	1 711	13
7	6	7	2 149	-	-	-	-	4	5	10	-	350	14
18	14	19	6 238	-	-	-	-	9	121	155	-	23 326	15
7	5	8	1 424	2	6	12	945	6	46	58	-	4 496	16
1	1	1	211	-	-	-	-	3	3	11	-	243	17
5	4	6	1 635	1	3	7	800	3	13	19	-	1 658	18
6	5	7	1 910	1	3	4	1 205	8	3	6	-	434	19
6	5	6	1 894	1	-	3	277	1	-	2	-	26	20
16	10	16	4 545	-	-	-	-	11	33	44	-	5 256	21
7	5	7	2 029	-	-	-	-	2	23	20	-	470	22
<b>159</b>	<b>133</b>	<b>169</b>	<b>50 752</b>	<b>10</b>	<b>60</b>	<b>209</b>	<b>15 809</b>	<b>92</b>	<b>341</b>	<b>541</b>	<b>1</b>	<b>51 975</b>	<b>23</b>
18	12	19	5 542	2	28	128	5 308	4	9	25	-	1 944	24
141	119	150	45 210	8	34	81	10 501	88	332	516	1	50 031	25
<b>133</b>	<b>103</b>	<b>136</b>	<b>36 034</b>	<b>10</b>	<b>28</b>	<b>62</b>	<b>7 713</b>	<b>103</b>	<b>667</b>	<b>708</b>	<b>1</b>	<b>293 025</b>	<b>26</b>

**5. Baugenehmigungen<sup>\*)</sup> für Wohn-  
Hochbau  
April bis**

Lfd. Nr.	Kreisfreie Stadt Landkreis Land	Alle Baumaßnahmen					Errichtung				
		Ge- bäude	Nutz- fläche	Wohnungen		veran- schlagte Kosten der Bauwerke	Ge- bäude	Raum- inhalt	Wohnungen		veran- schlagte Kosten der Bauwerke
				ins- gesamt	Wohn- fläche				ins- gesamt	Wohn- fläche	
Anzahl	100 m <sup>2</sup>	Anzahl	100 m <sup>2</sup>	1 000 EUR	Anzahl	1 000 m <sup>3</sup>	Anzahl	100 m <sup>2</sup>	1 000 EUR		
1	Stadt Erfurt	67	3 156	515	430	174 550	28	207	498	413	103 661
2	Stadt Gera	43	166	20	33	15 398	15	11	16	21	4 281
3	Stadt Jena	48	64	-	34	34 429	10	12	21	23	5 126
4	Stadt Suhl	23	12	30	29	5 621	13	14	28	27	4 514
5	Stadt Weimar	19	11	35	33	10 136	4	12	22	22	5 755
6	Eichsfeld	86	97	90	114	31 248	37	39	55	73	14 867
7	Nordhausen	55	81	34	33	19 081	15	10	15	18	3 599
8	Wartburgkreis	110	158	109	106	32 645	44	44	92	87	15 159
9	Unstrut-Hainich-Kreis	91	31	33	77	23 100	39	37	74	78	14 097
10	Kyffhäuserkreis	55	17	45	53	11 450	22	17	25	34	6 136
11	Schmalkalden-Meiningen	70	65	54	57	19 769	24	21	32	39	6 999
12	Gotha	87	167	53	71	32 338	33	28	39	53	10 038
13	Sömmerda	61	39	41	60	14 074	28	26	34	46	8 848
14	Hildburghausen	24	11	16	24	5 210	9	9	9	14	2 724
15	Ilm-Kreis	103	131	120	142	35 401	53	56	92	110	20 252
16	Weimarer Land	91	29	77	102	20 906	50	39	55	77	14 333
17	Sonneberg	37	84	76	61	22 030	13	24	60	48	10 338
18	Saalfeld-Rudolstadt	41	36	33	43	18 001	23	19	30	36	7 068
19	Saale-Holzland-Kreis	70	70	36	56	24 580	27	21	27	41	9 078
20	Saale-Orla-Kreis	52	119	17	29	27 104	13	12	15	22	5 267
21	Greiz	34	36	10	17	11 579	5	4	6	9	1 305
22	Altenburger Land	75	51	33	50	15 793	27	20	31	41	7 948
<b>23</b>	<b>Thüringen</b>	<b>1 342</b>	<b>4 629</b>	<b>1 477</b>	<b>1 654</b>	<b>604 443</b>	<b>532</b>	<b>682</b>	<b>1 276</b>	<b>1 329</b>	<b>281 393</b>
	davon										
24	kreisfreie Städte	200	3 409	600	559	240 134	70	255	585	505	123 337
25	Landkreise	1 142	1 220	877	1 095	364 309	462	426	691	824	158 056
	Nachrichtlich: Thüringen										
<b>26</b>	<b>April bis Juni 2021</b>	<b>1 385</b>	<b>1 961</b>	<b>1 267</b>	<b>1 495</b>	<b>476 931</b>	<b>507</b>	<b>631</b>	<b>1 027</b>	<b>1 146</b>	<b>213 076</b>

\*) von den Bauaufsichtsbehörden gemeldete Baugenehmigungen

**und Nichtwohngebäude nach Kreisen  
insgesamt  
Juni 2022**

neuer Wohngebäude								Errichtung neuer Nichtwohngebäude					Lfd. Nr.
davon in Wohngebäuden mit ...								Ge- bäude	Raum- inhalt	Nutz- fläche	Woh- nungen	veran- schlagte Kosten der Bauwerke	
1 und 2 Wohnungen				3 oder mehr Wohnungen <sup>1)</sup>									
Ge- bäude	Raum- inhalt	Woh- nungen	veran- schlagte Kosten der Bauwerke	Ge- bäude	Raum- inhalt	Woh- nungen	veran- schlagte Kosten der Bauwerke						
Anzahl	1 000 m <sup>3</sup>	Anzahl	1 000 EUR	Anzahl	1 000 m <sup>3</sup>	Anzahl	1 000 EUR	Anzahl	1 000 m <sup>3</sup>	100 m <sup>2</sup>	Anzahl	1 000 EUR	
12	10	14	3 670	16	197	484	99 991	10	1 667	3 085	2	66 445	1
15	11	16	4 281	-	-	-	-	6	43	164	-	5 704	2
9	8	13	2 746	1	4	8	2 380	3	58	58	-	6 459	3
12	8	12	3 046	1	6	16	1 468	5	2	5	-	256	4
3	2	3	1 105	1	10	19	4 650	1	-	1	-	90	5
33	31	35	11 949	4	8	20	2 918	17	46	71	5	7 301	6
15	10	15	3 599	-	-	-	-	8	39	70	2	8 845	7
42	32	44	12 423	2	12	48	2 736	24	110	146	2	13 611	8
33	25	35	9 743	6	12	39	4 354	11	11	25	-	2 089	9
22	17	25	6 136	-	-	-	-	8	7	14	-	525	10
22	19	24	5 997	2	2	8	1 002	16	26	41	-	3 862	11
32	26	34	8 638	1	2	5	1 400	17	109	163	-	15 815	12
26	23	28	8 039	2	3	6	809	12	17	31	-	2 872	13
9	9	9	2 724	-	-	-	-	6	2	6	-	650	14
48	36	50	13 541	5	20	42	6 711	12	41	65	1	4 246	15
49	37	51	13 577	1	2	4	756	10	8	17	-	1 018	16
11	8	11	2 899	2	16	49	7 439	5	79	64	-	7 399	17
22	17	24	5 868	1	2	6	1 200	6	6	10	-	562	18
27	21	27	9 078	-	-	-	-	16	38	60	-	10 220	19
13	12	15	5 267	-	-	-	-	19	139	110	-	18 527	20
5	4	6	1 305	-	-	-	-	11	31	37	-	6 216	21
26	19	27	7 338	1	1	4	610	19	34	47	-	2 836	22
<b>486</b>	<b>384</b>	<b>518</b>	<b>142 969</b>	<b>46</b>	<b>298</b>	<b>758</b>	<b>138 424</b>	<b>242</b>	<b>2 513</b>	<b>4 287</b>	<b>12</b>	<b>185 548</b>	<b>23</b>
51	39	58	14 848	19	216	527	108 489	25	1 771	3 313	2	78 954	24
435	346	460	128 121	27	80	231	29 935	217	742	975	10	106 594	25
<b>458</b>	<b>358</b>	<b>479</b>	<b>124 006</b>	<b>49</b>	<b>273</b>	<b>548</b>	<b>89 070</b>	<b>247</b>	<b>1 322</b>	<b>1 605</b>	<b>1</b>	<b>134 176</b>	<b>26</b>

**6. Baugenehmigungen<sup>\*)</sup> für Wohn-Hochbau  
Januar bis**

Lfd. Nr.	Kreisfreie Stadt Landkreis Land	Alle Baumaßnahmen					Errichtung				
		Gebäude	Nutzfläche	Wohnungen		veranschlagte Kosten der Bauwerke	Gebäude	Rauminhalt	Wohnungen		veranschlagte Kosten der Bauwerke
				insgesamt	Wohnfläche				insgesamt	Wohnfläche	
Anzahl	100 m <sup>2</sup>	Anzahl	100 m <sup>2</sup>	1 000 EUR	Anzahl	1 000 m <sup>3</sup>	Anzahl	100 m <sup>2</sup>	1 000 EUR		
1	Stadt Erfurt	125	3 455	676	576	230 340	56	273	650	546	124 285
2	Stadt Gera	88	233	92	115	39 355	38	63	177	116	20 173
3	Stadt Jena	125	180	223	245	98 908	43	100	235	217	41 150
4	Stadt Suhl	45	53	112	104	23 818	25	45	92	85	13 705
5	Stadt Weimar	48	24	60	68	16 583	12	25	44	50	9 168
6	Eichsfeld	192	206	179	241	63 956	86	90	129	174	33 873
7	Nordhausen	129	173	77	88	46 289	43	31	49	58	11 989
8	Wartburgkreis	216	335	201	222	66 296	93	102	174	189	36 052
9	Unstrut-Hainich-Kreis	208	194	177	212	64 764	84	94	183	194	35 066
10	Kyffhäuserkreis	110	83	71	91	24 233	39	32	48	64	11 400
11	Schmalkalden-Meiningen	162	126	175	149	41 275	60	56	126	104	20 965
12	Gotha	196	272	196	208	68 849	78	80	166	171	28 917
13	Sömmerda	116	120	83	112	33 383	53	43	63	81	15 230
14	Hildburghausen	61	55	40	59	17 590	28	25	29	44	7 977
15	Ilm-Kreis	199	417	243	284	96 546	101	120	203	238	38 704
16	Weimarer Land	182	87	189	235	58 226	88	76	125	156	24 951
17	Sonneberg	55	113	87	70	26 840	18	28	66	55	11 375
18	Saalfeld-Rudolstadt	149	109	119	172	56 664	80	77	113	145	27 596
19	Saale-Holzland-Kreis	142	106	81	115	40 024	55	42	59	79	16 476
20	Saale-Orla-Kreis	128	291	60	81	52 170	42	36	52	67	14 682
21	Greiz	149	335	69	93	53 062	47	37	50	71	13 037
22	Altenburger Land	128	296	48	86	49 950	47	36	53	71	13 462
<b>23</b>	<b>Thüringen</b>	<b>2 953</b>	<b>7 262</b>	<b>3 258</b>	<b>3 625</b>	<b>1 269 121</b>	<b>1 216</b>	<b>1 511</b>	<b>2 886</b>	<b>2 974</b>	<b>570 233</b>
	davon										
24	kreisfreie Städte	431	3 945	1 163	1 107	409 004	174	507	1 198	1 013	208 481
25	Landkreise	2 522	3 317	2 095	2 518	860 117	1 042	1 005	1 688	1 961	361 752
	Nachrichtlich:										
	Thüringen										
<b>26</b>	<b>Januar bis Juli 2021</b>	<b>3 260</b>	<b>5 782</b>	<b>2 868</b>	<b>3 482</b>	<b>1 402 839</b>	<b>1 319</b>	<b>1 422</b>	<b>2 220</b>	<b>2 640</b>	<b>479 131</b>

\*) von den Bauaufsichtsbehörden gemeldete Baugenehmigungen

1) einschl. Wohnheime

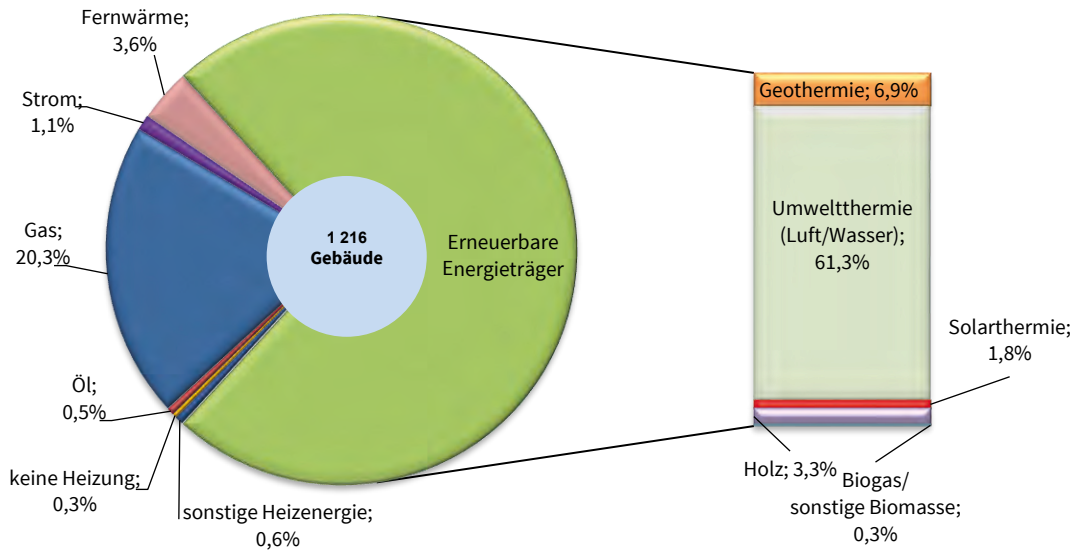
**und Nichtwohngebäude nach Kreisen  
insgesamt  
Juli 2022**

neuer Wohngebäude								Errichtung neuer Nichtwohngebäude					Lfd. Nr.
davon in Wohngebäuden mit ...								Ge- bäude	Raum- inhalt	Nutz- fläche	Woh- nungen	veran- schlagte Kosten der Bauwerke	
1 und 2 Wohnungen				3 oder mehr Wohnungen <sup>1)</sup>									
Ge- bäude	Raum- inhalt	Woh- nungen	veran- schlagte Kosten der Bauwerke	Ge- bäude	Raum- inhalt	Woh- nungen	veran- schlagte Kosten der Bauwerke						
Anzahl	1 000 m <sup>3</sup>	Anzahl	1 000 EUR	Anzahl	1 000 m <sup>3</sup>	Anzahl	1 000 EUR	Anzahl	1 000 m <sup>3</sup>	100 m <sup>2</sup>	Anzahl	1 000 EUR	
35	28	38	10 524	21	245	612	113 761	14	1 778	3 360	2	69 402	1
36	27	37	9 845	2	36	140	10 328	11	47	173	-	7 863	2
24	23	32	9 015	19	77	203	32 135	7	103	143	-	22 670	3
21	14	21	5 565	4	31	71	8 140	7	6	23	-	376	4
9	7	9	2 118	3	18	35	7 050	4	4	8	-	720	5
76	74	81	27 860	10	16	48	6 013	34	100	153	5	13 602	6
42	28	43	10 359	1	3	6	1 630	25	103	157	3	18 035	7
89	76	96	27 668	4	26	78	8 384	50	161	273	2	20 231	8
76	58	81	21 201	8	36	102	13 865	41	86	155	1	16 580	9
38	30	43	10 500	1	2	5	900	21	44	72	-	5 317	10
57	44	60	16 888	3	12	66	4 077	37	52	77	1	6 234	11
72	58	79	20 536	6	22	87	8 381	40	161	253	-	25 046	12
50	38	52	13 812	3	5	11	1 418	22	100	117	-	13 167	13
28	25	29	7 977	-	-	-	-	17	23	46	-	7 125	14
94	71	98	27 618	7	49	105	11 086	35	222	317	1	43 664	15
82	59	85	20 852	6	17	40	4 099	24	69	101	-	9 400	16
16	12	17	3 936	2	16	49	7 439	10	93	85	-	8 243	17
75	62	81	22 136	5	15	32	5 460	21	33	61	8	7 542	18
54	39	55	15 271	1	3	4	1 205	33	52	91	-	13 945	19
40	34	46	13 845	2	2	6	837	38	252	251	-	26 936	20
47	37	50	13 037	-	-	-	-	38	307	322	2	28 584	21
46	34	49	12 852	1	2	4	610	28	296	285	-	28 172	22
<b>1 107</b>	<b>877</b>	<b>1 182</b>	<b>323 415</b>	<b>109</b>	<b>634</b>	<b>1 704</b>	<b>246 818</b>	<b>557</b>	<b>4 092</b>	<b>6 521</b>	<b>25</b>	<b>392 854</b>	<b>23</b>
125	98	137	37 067	49	409	1 061	171 414	43	1 938	3 706	2	101 031	24
982	779	1 045	286 348	60	226	643	75 404	514	2 154	2 815	23	291 823	25
<b>1 228</b>	<b>999</b>	<b>1 293</b>	<b>346 341</b>	<b>91</b>	<b>422</b>	<b>927</b>	<b>132 790</b>	<b>573</b>	<b>3 733</b>	<b>5 056</b>	<b>12</b>	<b>644 088</b>	<b>26</b>

### 5. Baugenehmigung für Wohngebäude (Neubau) nach verwendeter primärer Energie zur Heizung

Januar bis Juli 2022

- Anzahl -

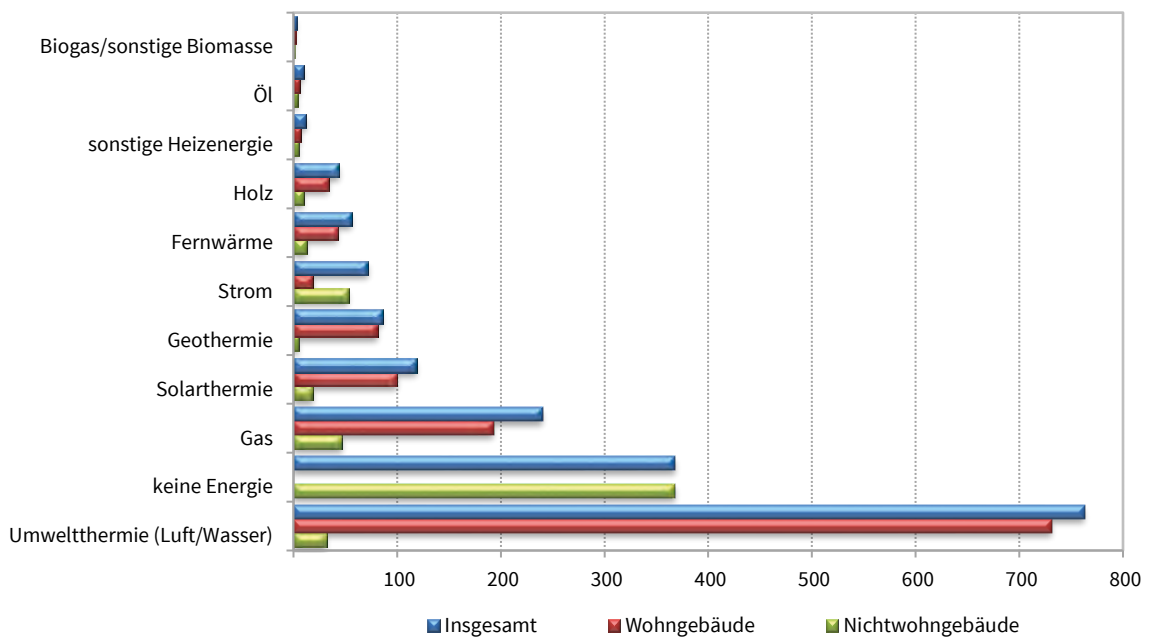


Thüringer Landesamt für Statistik

### 6. Baugenehmigung für Wohn- und Nichtwohngebäude (Neubau) nach verwendeter primärer Energie zur Warmwasserbereitung

Januar bis Juli 2022

- Anzahl -



Thüringer Landesamt für Statistik

**7. Baugenehmigungen für Wohngebäude Januar bis Juli 2022 nach Gebäudeart und verwendeter primärer Energie zur Heizung**  
Neubau

Verwendete primäre Energie zur Heizung	Wohngebäude insgesamt					
	Gebäude	darin Wohnungen	davon Wohngebäude mit ...			
			1 Wohnung	2 Wohnungen	3 oder mehr Wohnungen	
					Gebäude	Wohnungen
Anzahl						
Keine Energie	4	4	4	-	-	-
Konventionelle Energie	266	620	219	13	34	375
davon						
Öl	6	7	5	1	-	-
Gas	247	600	201	12	34	375
Strom	13	13	13	-	-	-
Erneuerbare Energie	895	1 252	798	62	35	330
davon						
Geothermie	84	111	75	5	4	26
Umweltthermie <sup>1)</sup>	745	1 021	670	51	24	249
Solarthermie	22	59	15	4	3	36
Holz	40	56	35	1	4	19
Biogas/Biomethan	3	4	2	1	-	-
sonstige Biomasse	1	1	1	-	-	-
Fernwärme/Fernkälte	44	1 000	5	-	39	995
Sonstige	7	10	6	-	1	4
<b>Insgesamt</b>	<b>1 216</b>	<b>2 886</b>	<b>1 032</b>	<b>75</b>	<b>109</b>	<b>1 704</b>

**8. Baugenehmigungen für Nichtwohngebäude Januar bis Juli 2022 nach Gebäudeart und verwendeter primärer Energie zur Heizung**  
Neubau

Verwendete primäre Energie zur Heizung	Nichtwohngebäude insgesamt							
	Gebäude	darunter						
		Büro- und Verwaltungsgebäude	landwirtschaftliche Betriebsgebäude	nichtlandwirtschaftliche Betriebsgebäude				sonstige Nichtwohngebäude
				Gebäude	darunter			
					Fabrik- und Werkstattgebäude	Handelsgebäude	Warenlagergebäude	
Anzahl								
Keine Energie	351	-	44	261	18	2	71	46
Konventionelle Energie	99	13	2	64	20	8	20	17
davon								
Öl	4	-	1	2	1	-	1	1
Gas	62	6	-	41	17	3	14	12
Strom	33	7	1	21	2	5	5	4
Erneuerbare Energie	80	9	3	37	15	10	5	27
davon								
Geothermie	7	-	-	4	3	-	-	3
Umweltthermie <sup>1)</sup>	39	4	-	18	9	6	1	15
Solarthermie	9	2	1	6	1	2	1	-
Holz	21	3	1	7	1	2	2	8
Biogas/Biomethan	2	-	1	-	-	-	-	1
sonstige Biomasse	2	-	-	2	1	-	1	-
Fernwärme/Fernkälte	18	2	-	10	4	-	3	5
Sonstige	9	2	-	7	1	5	-	-
<b>Insgesamt</b>	<b>557</b>	<b>26</b>	<b>49</b>	<b>379</b>	<b>58</b>	<b>25</b>	<b>99</b>	<b>95</b>

1) Luft (Aerothermie) / Wasser (Hydrothermie)

**9. Baugenehmigungen für Wohngebäude Januar bis Juli 2022 nach Gebäudeart und  
verwendeter primärer Energie zur Warmwasserbereitung**  
Neubau

Verwendete primäre Energie zur Warmwasserbereitung	Wohngebäude insgesamt						
	Gebäude	darin Wohnungen	davon Wohngebäude mit ...			Gebäude	Wohnungen
			1 Wohnung	2 Wohnungen	3 oder mehr Wohnungen		
	Anzahl						
Keine Energie	-	-	-	-	-	-	
Konventionelle Energie	218	571	173	13	32	372	
davon							
Öl	6	7	5	1	-	-	
Gas	193	541	150	12	31	367	
Strom	19	23	18	-	1	5	
Erneuerbare Energie	948	1 310	848	62	38	338	
davon							
Geothermie	81	108	72	5	4	26	
Umweltthermie <sup>1)</sup>	731	982	659	51	21	221	
Solarthermie	100	169	86	4	10	75	
Holz	34	48	30	1	3	16	
Biogas/Biomethan	2	3	1	1	-	-	
sonstige Biomasse	-	-	-	-	-	-	
Fernwärme/Fernkälte	43	995	5	-	38	990	
Sonstige	7	10	6	-	1	4	
<b>Insgesamt</b>	<b>1 216</b>	<b>2 886</b>	<b>1 032</b>	<b>75</b>	<b>109</b>	<b>1 704</b>	

**10. Baugenehmigungen für Nichtwohngebäude Januar bis Juli 2022 nach Gebäudeart und verwendeter primärer Energie  
zur Warmwasserbereitung**  
Neubau

Verwendete primäre Energie zur Warmwasserbereitung	Nichtwohngebäude insgesamt							
	Gebäude	darunter						sonstige Nichtwohngebäude
		Büro- und Verwaltungsgebäude	landwirtschaftliche Betriebsgebäude	nichtlandwirtschaftliche Betriebsgebäude				
				Gebäude	Fabrik- und Werkstattgebäude	Handelsgebäude	Warenlagergebäude	
Anzahl								
Keine Energie	368	-	46	277	24	3	76	45
Konventionelle Energie	104	13	2	61	20	10	16	24
davon								
Öl	4	-	1	2	1	-	1	1
Gas	47	7	-	26	10	2	6	10
Strom	53	6	1	33	9	8	9	13
Erneuerbare Energie	67	9	1	33	14	10	5	21
davon								
Geothermie	5	-	-	2	1	-	-	3
Umweltthermie <sup>1)</sup>	32	3	-	17	8	6	1	12
Solarthermie	19	3	1	11	5	3	2	3
Holz	10	3	-	2	-	1	1	3
Biogas/Biomethan	-	-	-	-	-	-	-	-
sonstige Biomasse	1	-	-	1	-	-	1	-
Fernwärme/Fernkälte	13	2	-	5	-	-	2	5
Sonstige	5	2	-	3	-	2	-	-
<b>Insgesamt</b>	<b>557</b>	<b>26</b>	<b>49</b>	<b>379</b>	<b>58</b>	<b>25</b>	<b>99</b>	<b>95</b>

1) Luft (Aerothermie) / Wasser (Hydrothermie)



**11. Baugenehmigungen für Wohn- und Nichtwohngebäude Januar bis Juli 2022 nach Gebäudeart, Art der Beheizung und vorwiegend verwendeter Heizenergie**

Neubau

Lfd	Gebäudeart	Insgesamt	Vorwiegend verwendete Heizenergie: insgesamt					ohne Heizung
			davon sind ...					
			ausgestattet mit					
			Fern- heizung	Block- heizung	Zentral- heizung	Etagen- heizung	Einzelraum- heizung	
<b>Neubau Insgesamt</b>								
<b>1</b>	<b>Wohngebäude zusammen</b>	<b>1 216</b>	<b>44</b>	<b>1</b>	<b>1 148</b>	<b>5</b>	<b>14</b>	<b>4</b>
2	darin: Wohnungen	2 886	1 000	40	1 817	8	17	4
	davon:							
3	Wohngebäude mit 1 Wohnung	1 032	5	-	1 007	3	13	4
4	Wohngebäude mit 2 Wohnungen	75	-	-	74	1	-	-
5	Wohngebäude mit 3 o. m. Wohnungen	107	39	-	66	1	1	-
6	darin: Wohnungen	1 606	995	-	604	3	4	-
7	Wohnheime	2	-	1	1	-	-	-
8	darin: Wohnungen	98	-	40	58	-	-	-
	darunter:							
9	Wohngebäude mit Eigentumswohnungen	18	4	-	14	-	-	-
10	darin: Wohnungen	131	29	-	102	-	-	-
<b>11</b>	<b>Nichtwohngebäude zusammen</b>	<b>557</b>	<b>18</b>	<b>7</b>	<b>144</b>	<b>1</b>	<b>36</b>	<b>351</b>
	davon:							
12	Anstaltsgebäude	8	1	1	4	-	2	-
13	Büro- und Verwaltungsgebäude	26	2	2	19	-	3	-
14	Landwirtsch. Betriebsgebäude	49	-	-	2	-	3	44
15	Nichtlandwirtsch. Betriebsgebäude	379	10	3	83	1	21	261
	darunter:							
16	Fabrik- und Werkstattgebäude	58	4	1	31	-	4	18
17	Handelsgebäude	25	-	-	20	1	2	2
18	Warenlagergebäude	99	3	2	18	-	5	71
19	Hotels und Gaststätten	5	-	-	5	-	-	-
20	Sonstige Nichtwohngebäude	95	5	1	36	-	7	46
<b>Neubau Fertigteilbau</b>								
<b>1</b>	<b>Wohngebäude zusammen</b>	<b>349</b>	<b>22</b>	<b>1</b>	<b>312</b>	<b>-</b>	<b>10</b>	<b>4</b>
2	darin: Wohnungen	924	474	40	393	-	13	4
	davon:							
3	Wohngebäude mit 1 Wohnung	298	-	-	285	-	9	4
4	Wohngebäude mit 2 Wohnungen	13	-	-	13	-	-	-
5	Wohngebäude mit 3 o. m. Wohnungen	37	22	-	14	-	1	-
6	darin: Wohnungen	560	474	-	82	-	4	-
7	Wohnheime	1	-	1	-	-	-	-
8	darin: Wohnungen	40	-	40	-	-	-	-
	darunter:							
9	Wohngebäude mit Eigentumswohnungen	5	1	-	4	-	-	-
10	darin: Wohnungen	36	7	-	29	-	-	-
<b>11</b>	<b>Nichtwohngebäude zusammen</b>	<b>257</b>	<b>11</b>	<b>7</b>	<b>64</b>	<b>1</b>	<b>15</b>	<b>159</b>
	davon:							
13	Anstaltsgebäude	1	-	1	-	-	-	-
15	Büro- und Verwaltungsgebäude	15	1	2	9	-	3	-
17	Landwirtsch. Betriebsgebäude	30	-	-	2	-	1	27
19	Nichtlandwirtsch. Betriebsgebäude	184	7	3	47	1	10	116
	darunter:							
21	Fabrik- und Werkstattgebäude	37	4	1	18	-	4	10
23	Handelsgebäude	13	-	-	9	1	1	2
25	Warenlagergebäude	66	1	2	15	-	3	45
27	Hotels und Gaststätten	2	-	-	2	-	-	-
29	Sonstige Nichtwohngebäude	27	3	1	6	-	1	16





