



STATISTISCHER BERICHT

F II - j / 23

Baugenehmigungen und Bauüberhang, Baufertigstellungen und Bauabgänge in Thüringen am Jahresende 2023

Zeichenerklärung

- nichts vorhanden (genau Null)
- 0 weniger als die Hälfte von 1 in der letzten besetzten Stelle, jedoch mehr als nichts
- . Zahlenwert unbekannt oder geheim zu halten
- ... Zahlenwert lag bei Redaktionsschluss noch nicht vor
- x Tabellenfach gesperrt, weil Aussage nicht sinnvoll
- p vorläufige Zahl
- r berichtigte Zahl
- / Zahlenwert nicht sicher genug
- () Aussagewert eingeschränkt

Anmerkung: Abweichungen in den Summen, auch im Vergleich zu anderen Veröffentlichungen, erklären sich aus dem Runden von Einzelwerten.

Herausgeber

Thüringer Landesamt für Statistik
Europaplatz 3, 99091 Erfurt
Postfach 90 01 63, 99104 Erfurt
Telefon: +49 361 57331-9642
Telefax: +49 361 57331-9699
E-Mail: auskunft@statistik.thueringen.de
Internet: www.statistik.thueringen.de

Auskunft erteilt

Referat: Verarbeitendes Gewerbe, Baugewerbe,
Bautätigkeit, Energie, Handwerk, Abfallwirtschaft, Umwelt
Telefon: +49 361 57334-3210

Herausgegeben im Juli 2024

Bestell-Nr.: 06 202

Heft-Nr.: 98/24

Preis: 6,25 EUR

© Thüringer Landesamt für Statistik, Erfurt, 2024

Vervielfältigung und Verbreitung, auch auszugsweise, mit Quellenangabe gestattet.

Inhaltsverzeichnis

	Seite
Vorbemerkungen	3
Übersicht zur Bautätigkeit im Hochbau 2023	7
Grafiken	
Baugenehmigungen für die Errichtung neuer Wohn- und Nichtwohngebäude 2023	9
Genehmigte Wohnungen in Wohn- und Nichtwohngebäuden 2023	9
Genehmigte Wohnungen in Wohngebäuden (Neubau) in Thüringen 2023 nach Kreisen	10
Bauüberhang 2023 - Errichtung neuer Wohngebäude -	20
Bauüberhang 2023 - Errichtung neuer Nichtwohngebäude -	20
Baufertigstellungen neuer Wohn- und Nichtwohngebäude 2023	28
Fertig gestellte Wohnungen in Wohn- und Nichtwohngebäuden 2023	28
Verwendete primäre Energie zur Heizung in neu errichteten Wohngebäuden 2003 bis 2023	29
Verwendete primäre Energie zur Heizung in neu errichteten Wohngebäuden 2023	29
Abgang von Wohnungen in ganzen Wohngebäuden (ohne Nutzungsänderungen) 2022 und 2023 nach Baujahren	37
Abgang von Wohnungen in ganzen Wohngebäuden (ohne Nutzungsänderungen) 2022 und 2023 nach Eigentümern	37
Tabellen	
1. Baugenehmigungen und -fertigstellungen für Wohn- und Nichtwohnbauten 1995 bis 2023 Hochbau insgesamt	11
2. Baugenehmigungen im Wohn- und Nichtwohnbau 2023 nach Gebäudearten und Bauherren	12
3. Genehmigte Wohn- und Nichtwohngebäude insgesamt 2023 nach Kreisen einschließlich Baumaßnahmen an bestehenden Gebäuden	14
4. Genehmigte Wohn- und Nichtwohngebäude 2023 nach Kreisen Neubau	15
5. Genehmigte Wohngebäude 2023 nach Gebäudeart und Kreisen Neubau	16

	Seite
6. Baugenehmigungen für Wohngebäude 2023 nach Gebäudeart, primärer Heizenergie, Art der Beheizung und Baustoff Neubau	17
7. Baugenehmigungen für Wohn- und Nichtwohngebäude 2023 nach Gebäudeart und verwendeter Energie zur Heizung (Primär und Sekundär) Neubau	18
8. Baugenehmigungen für Wohngebäude 2023 nach Gebäudeart und verwendeter primärer Energie zur Warmwasserbereitung Neubau	19
9. Baugenehmigungen für Nichtwohngebäude 2023 nach Gebäudeart und verwendeter primärer Energie zur Warmwasserbereitung Neubau	19
10. Bauüberhang im Wohn- und Nichtwohnbau am 31.12.2023 nach Genehmigungszeiträumen und Bauzustand Neubau	21
11. Bauüberhang im Wohnbau am 31.12.2023 nach Bauzustand, Gebäudearten, Bauherren und Genehmigungszeiträumen	22
12. Bauüberhang im Nichtwohnbau am 31.12.2023 nach Bauzustand, Gebäudearten, Bauherren und Genehmigungszeiträumen	24
13. Bauüberhang am 31.12.2023 nach Kreisen	26
14. Baufertigstellungen im Wohn- und Nichtwohnbau 2023 nach Gebäudearten und Bauherren	30
15. Fertig gestellte Wohn- und Nichtwohngebäude insgesamt 2023 nach Kreisen einschließlich Baumaßnahmen an bestehenden Gebäuden	32
16. Fertig gestellte Wohn- und Nichtwohngebäude 2023 nach Kreisen Neubau	33
17. Fertig gestellte Wohngebäude 2023 nach Kreisen Neubau	34
18. Abwicklungsdauer der fertig gestellten neu gebauten Wohngebäude 2023 nach Gebäudearten und Art der Bauweise	35
19. Baufertigstellungen für Wohngebäude 2023 nach Gebäudeart, primärer Heizenergie, Art der Beheizung und Baustoff Neubau	36
20. Abgang von Gebäuden 2023 nach Gebäudearten, Eigentümern und Baujahren	38
21. Abgang von Gebäuden (einschließlich Nutzungsänderungen) 2023 nach Kreisen	39
22. Abgang von Gebäuden (ohne Nutzungsänderungen) 2023 nach Kreisen	40

Vorbemerkungen

Ziel der Statistik

Die Statistik der Bautätigkeit im Hochbau gehört zum System der Bundesstatistiken und besteht aus Baugenehmigungs-, Baufertigstellungs-, Bauüberhangs- und Bauabgangserhebung. Sie liefert Ergebnisse über die Struktur, den Umfang und die Entwicklung der Bautätigkeit und ist somit ein wichtiger Indikator für die Beurteilung der Wirtschaftsentwicklung im Bausektor. Darüber hinaus dient sie der Fortschreibung des Wohnungsbestandes und stellt Informationen z.B. für die Planung in den Gebietskörperschaften, für Wirtschaft, Forschung und Städtebau zur Verfügung.

Rechtsgrundlage

Die Statistik der Bautätigkeit im Hochbau ist angeordnet durch das Gesetz über die Statistik der Bautätigkeit im Hochbau und die Fortschreibung des Wohnungsbestandes (Hochbaustatistikgesetz - HBauStatG) vom 5. Mai 1998 (Bundesgesetzblatt I S. 869 f.), zuletzt geändert durch Artikel 2 des Gesetzes vom 26. Juli 2016 (BGBl. I S. 1839), in Verbindung mit dem Gesetz über die Statistik für Bundeszwecke (Bundesstatistikgesetz - BStatG) vom 22.01.1987 (BGBl. I S. 462, 565), in der Fassung der Bekanntmachung vom 20.10.2016 (BGBl. I S. 2394).

Erhebungseinheit

Erfasst werden genehmigungspflichtige oder zustimmungsbedürftige sowie in Thüringen ab 1.7.1994 - bei vereinfachenden baurechtlichen Bestimmungen - anzeige- bzw. kenntnisgabepflichtige oder einem Genehmigungsverfahren unterliegende Hochbaumaßnahmen, bei denen Wohn- oder Nutzraum geschaffen oder verändert wird. Erhebungseinheit ist das einzelne (Wohn- oder Nichtwohn-) Gebäude, wobei sowohl die Errichtung neuer Gebäude als auch Baumaßnahmen an bestehenden Gebäuden zu erfassen sind.

Während im Wohnbau alle Baumaßnahmen in die Statistik einbezogen werden, bleiben im Nichtwohnbau Objekte bis zu 350 m³ Rauminhalt oder 18 000 Euro veranschlagte Kosten unberücksichtigt, sofern sie keine Wohnräume enthalten.

Methodische Hinweise

Die Berichterstattung über Baugenehmigungen, Baufertigstellungen bzw. Bauabgänge basiert auf den von den Bauaufsichtsbehörden bzw. Gemeinden abgegebenen Meldungen, die nicht immer zeitgerecht übermittelt werden. Die Ergebnisse berücksichtigen daher nur diejenigen Objekte, von denen im Berichtszeitraum die Baugenehmigungen, Baufertigstellungen bzw. Bauabgänge übersandt wurden.

Mit der Bauüberhangserhebung werden durch die Gemeinden am Jahresende alle genehmigten, aber noch nicht fertig gestellten Bauvorhaben erfasst und nach ihrem Bauzustand ausgewertet.

Baumaßnahmen an bestehenden Gebäuden können zur Verringerung der Anzahl der Wohnungen bzw. der Wohn- oder Nutzflächen führen. Dadurch können in den Tabellen auch negative Werte stehen.

Ab 1. Januar 2012 gilt ein neuer Merkmalskatalog für die Erhebungsbogen für die Statistik der Baugenehmigungen und damit auch für die Baufertigstellungen. Der Merkmalskatalog bei beiden Erhebungen umfasst künftig auch Fragestellungen nach der Art der Warmwasserbereitung und der hierfür vorgesehenen Energie, nach dem Einsatz von Lüftungs- und Kühlungsanlagen sowie nach der Art der Erfüllung des EEWärmeG.

Definitionen

Gebäude

Gebäude sind selbständig benutzbare, überdachte Bauwerke, die auf Dauer errichtet sind und die von Menschen betreten werden können und geeignet oder bestimmt sind, dem Schutz von Menschen, Tieren oder Sachen zu dienen. Dabei kommt es auf die Umschließung durch Wände nicht an; die Überdachung allein ist ausreichend. Gebäude im Sinne der Systematik sind auch selbständig benutzbare unterirdische Bauwerke, die von Menschen betreten werden können und ebenfalls geeignet oder bestimmt sind, dem Schutz von Menschen, Tieren oder Sachen zu dienen.

Wohngebäude

Wohngebäude sind Gebäude, die mindestens zur Hälfte – gemessen am Anteil der Wohnfläche an der Nutzungsfläche nach DIN 277 – Wohnzwecken dienen. Zu den Wohngebäuden rechnen auch Ferien-, Sommer- und Wochenendhäuser mit einer Mindestgröße von 50 m² Wohnfläche, soweit sie vom Eigentümer überwiegend selbst genutzt werden.

Ferienhäuser, die einem ständig wechselnden Kreis von Gästen gegen Entgelt vorübergehend zur Unterkunft zur Verfügung gestellt werden, sind als Nichtwohngebäude zu erfassen. Nebennutzflächen in Wohngebäuden (Abstellräume u.Ä.) werden zur Bestimmung des Nutzungsschwerpunktes nicht herangezogen.

Nichtwohngebäude

Nach der Systematik der Bauwerke sind Nichtwohngebäude solche Gebäude, die überwiegend für Nichtwohnzwecke bestimmt sind, d.h. Gebäude, in denen mehr als die Hälfte der Nutzungsfläche Nichtwohnzwecken dient.

Errichtung neuer Gebäude

Unter Errichtung neuer Gebäude werden Neubauten und Wiederaufbauten verstanden. Als Wiederaufbau gilt der Aufbau zerstörter oder abgerissener Gebäude ab Oberkante des noch vorhandenen Kellergeschosses.

Baumaßnahmen an bestehenden Gebäuden

Baumaßnahmen an bestehenden Gebäuden sind bauliche Veränderungen an bestehenden Gebäuden durch Umbau-, Ausbau-, Erweiterungs- oder Wiederherstellungsmaßnahmen.

Bauabgang

Als Bauabgang werden Gebäude und Gebäudeteile bezeichnet, deren Nutzung zwischen Wohn- und Nichtwohnbau und umgekehrt (mit und ohne Baumaßnahmen) geändert wird (Nutzungsänderung) oder die durch bauaufsichtliche Maßnahmen, Schadensfälle oder Abbruch der Nutzung entzogen werden (Totalabgang).

Bauüberhang

Zum Bauüberhang gehören sämtliche am Jahresende als genehmigt, aber noch nicht als fertig gestellt erfasste Bauvorhaben.

Wohnung

Unter einer Wohnung sind nach außen abgeschlossene, zu Wohnzwecken bestimmte, in der Regel zusammenliegende Räume zu verstehen, die die Führung eines eigenen Haushalts ermöglichen. Eine Wohnung hat grundsätzlich einen eigenen abschließbaren Zugang unmittelbar vom Freien, vom Treppenhaus oder von einem Vorraum, ferner Wasserversorgung, Ausguss und Toilette.

Wohnräume

Wohnräume sind Räume, die für Wohnzwecke bestimmt sind und mindestens eine Wohnfläche von 6 m² haben sowie alle Küchen (diese ohne Rücksicht auf die Größe).

Wohnfläche

Wohnfläche ist entsprechend der Verordnung zur Berechnung der Wohnfläche (Wohnflächenverordnung - WoFlV) vom 25. November 2003 die Summe der Grundflächen der Räume, die ausschließlich zu einer Wohnung gehören. Zur Wohnfläche von Wohnungen gehören die Grundflächen von Wohn- und Schlafräumen, Küchen und Nebenräumen (Dielen, Abstellräumen und Bad) innerhalb der Wohnung. Die Grundflächen von Wintergärten, Schwimmbädern und ähnlichen nach allen Seiten geschlossenen Räumen sowie von Balkonen, Loggien usw. zählen zur Wohnfläche, wenn sie ausschließlich zur Wohnung gehören.

Die Grundflächen von Räumen und Raumteilen mit einer lichten Höhe von mindestens 2 m sind vollständig, von Räumen und Raumteilen mit einer lichten Höhe von mindestens 1 m und weniger als 2 m sowie unbeheizbare Wintergärten, Schwimmbäder u.Ä. nur mit halber Fläche und unter 1 m gar nicht anzurechnen. Balkone, Loggien, Terrassen, Dachgärten usw. werden zu einem Viertel bis höchstens zur Hälfte ihrer Fläche berücksichtigt. Nicht zur Wohnfläche gehören die Flächen der Zuhörerräume (z.B. Keller, Waschküche, Dachböden, Vorratsräume, Abstellräume außerhalb der Wohnungen).

Die Wohnfläche eines Wohnheims umfasst die Grundflächen der Räume, die zur alleinigen und gemeinschaftlichen Nutzung durch die Bewohner bestimmt sind.

Nutzfläche

Unter der Nutzfläche im Sinne der Bautätigkeitsstatistik versteht man nur die anrechenbaren Flächen in Gebäuden oder Gebäudeteilen, die nicht Wohnzwecken dienen. Nutzfläche ist die Fläche, die sich ergibt, wenn von der Nutzungsfläche nach DIN 277 die Wohnfläche abgezogen wird. Zur Nutzfläche gehören die Grundflächen der Nutzungsarten Nr. 1 bis 7. Nicht zur Nutzungsfläche gehören die Technische Funktionsfläche (Fläche der Räume für betriebstechnische Anlagen) sowie die Verkehrsfläche (Flächen zur Verkehrserschließung und -sicherung, wie z. B. Flure, Hallen, Treppen, Aufzugsschächte usw.).

Rauminhalt

Rauminhalt ist das von den äußeren Begrenzungsflächen eines Gebäudes eingeschlossene Volumen (Bruttorauminhalt); d.h. das Produkt aus der überbauten Fläche und der anzusetzenden Höhe, es umfasst auch den Rauminhalt der Konstruktionen.

Veranschlagte Kosten

Veranschlagte Kosten im Sinne der Bautätigkeitsstatistik sind die Kosten der Baukonstruktion (einschließlich Erdarbeiten), die Kosten der Installationen, deren betriebstechnischer Anlagen und die Kosten für betriebliche Einbauten sowie für besondere Bauausführungen. Kosten für nicht fest verbundene Einbauten, die nicht Bestandteil des Bauwerkes sind, wie Großrechenanlagen oder industrielle Produktionsanlagen, sind nicht einbezogen. Die Umsatz-(Mehrwert-)steuer ist in den veranschlagten Kosten enthalten.

Überwiegend verwendeter Baustoff

Überwiegend verwendeter Baustoff ist derjenige Baustoff, der bei der Erstellung der tragenden Konstruktion des Gebäudes überwiegend Verwendung findet.

Verwendete Energie zur Heizung und zur Warmwasserbereitung

Bei der Angabe zur verwendeten Energie wird unterschieden in primäre und sekundäre Energie. Als primäre Energie gilt die bezogen auf den Energieanteil überwiegende Energiequelle.

Vorwiegende Art der Beheizung

Fernheizung liegt vor, wenn größere Bezirke von einem entfernten, zentralen Heizwerk aus beheizt werden.

Blockheizung liegt vor, wenn ein Block ganzer Häuser von einem Heizsystem aus beheizt wird und die Heizquelle an einem der Gebäude angebaut ist oder sich in unmittelbarer Nähe dieser Gebäude befindet.

Zentralheizung liegt vor, wenn ein Gebäude über ein Röhrensystem von einer im Gebäude befindlichen Heizquelle aus beheizt wird.

Etagenheizung ist eine Form der Heizung, bei der die Räume einer Etage von einer Heizquelle über ein Röhrensystem beheizt werden.

Bauherr

Bauherr ist der rechtlich und wirtschaftlich verantwortliche Auftraggeber bei einem Bauvorhaben, d.h. wer im eigenen Namen und für eigene oder fremde Rechnung Bauvorhaben durchführt oder durchführen lässt. Die Feststellung des Bauherrn bezieht sich auf den Zeitpunkt der Baugenehmigung, sie ist deshalb unabhängig von einer eventuell beabsichtigten späteren Veräußerung des Gebäudes oder der Wohnungen.

Öffentliche Bauherren

Als öffentliche Bauherren gelten Kommunen, kommunale Wohnungsunternehmen sowie Bund und Land. Dies sind Unternehmen oder Einrichtungen, bei denen Kommune, Land oder Bund mit mehr als 50 % Nennkapital oder Stimmrecht beteiligt sind.

Private Haushalte

Private Haushalte sind alle natürlichen Personen und Personengemeinschaften ohne eigene Rechtspersönlichkeit. Bei Einzelunternehmen und freiberuflich tätigen Personen ist entscheidend für die Zuordnung, wie der Bauherr nach außen auftritt. Handelt er im Namen seines Unternehmens, wird das Bauvorhaben dem Betriebsvermögen zugerechnet, anderenfalls dem Privateigentum.

Organisationen ohne Erwerbszweck

Organisationen ohne Erwerbszweck sind Vereine, Verbände und andere Zusammenschlüsse, die gemeinnützige Zwecke verfolgen oder der Förderung bestimmter Interessen ihrer Mitglieder bzw. anderer Gruppen dienen, z.B. Organisationen der Erziehung, Wissenschaft, Kultur sowie der Sport- und Jugendpflege, Kirchen, karitative Organisationen, Organisationen des Wirtschaftslebens und der Gewerkschaften, Arbeitgeberverbände, Berufsorganisationen und Wirtschaftsverbände, politische Parteien.

Anstaltsgebäude

Anstaltsgebäude sind Nichtwohngebäude, in denen überwiegend Personen untergebracht sind und die mit Einrichtungen für eine zentrale Haushaltsführung ausgestattet sind, z.B. Krankenhäuser, Gebäude für die Pflege Behinderter, Altenpflege- und Krankenheime, Heime für Säuglinge, Kinder und Jugendliche, Erziehungsheime, Müttergenesungsheime, Ferien- und Erholungsheime, Heime von Unterrichtsanstalten, Kasernen, Bereitschaftsgebäude, Klöster, Justizvollzugsanstalten.

Büro- und Verwaltungsgebäude

Büro- und Verwaltungsgebäude sind Nichtwohngebäude, die überwiegend Büro- und Verwaltungszwecken dienen.

Landwirtschaftliche Betriebsgebäude

Landwirtschaftliche Betriebsgebäude sind Nichtwohngebäude, die überwiegend land- und forstwirtschaftlichen, Gärtnerei- oder Fischereizwecken dienen. Sie erstrecken sich nicht auf Gebäude für Tier- und Pflanzenhaltung in zoologischen und botanischen Gärten, ebenso nicht auf Kühlhäuser, Silos, Warenlagergebäude und Ähnliches.

Nichtlandwirtschaftliche Betriebsgebäude

Nichtlandwirtschaftliche Betriebsgebäude sind Nichtwohngebäude, die nicht land- oder forstwirtschaftlichen, Gärtnerei- oder Fischereizwecken dienen. Sie werden unterteilt in Fabrik- und Werkstattgebäude, Handels- und Lagergebäude, Verkehrsgebäude, Hotels, Gasthöfe und Fremdenheime, Pensionen, Gaststättengebäude und andere nichtlandwirtschaftliche Betriebsgebäude, wie z.B. Filmtheater, Spielbanken, Ateliergebäude.

Sonstige Nichtwohngebäude

Sonstige Nichtwohngebäude umfassen Kindertagesstätten, Schulgebäude, Hochschulgebäude, Gebäude für Forschungszwecke, Museen, Theater, Opernhäuser, Bibliotheken, Kongresshallen u.Ä., Kirchen und sonstige Kultgebäude, medizinische Behandlungsinstitute, Gebäude für Heilbäder oder die Gesundheitspflege, Sportgebäude und andere Nichtwohngebäude, wie z.B. Freizeitgebäude, Dorfgemeinschaftshäuser, Bunker, Pförtnerhäuser, Umkleidegebäude.

Übersicht zur Bautätigkeit im Hochbau 2023

Baugenehmigung

Die Thüringer Bauaufsichtsbehörden haben im Jahr 2023 mit insgesamt 3 267 Anträgen für Bauvorhaben im Hochbau insgesamt 2 992 Wohnungen genehmigt. Verglichen mit dem Bauinteresse aus dem Vorjahr, wurden 2023 Genehmigungen für 2 362 Wohnungen bzw. 44,1 Prozent weniger gestellt.

Von diesen 2 992 Wohnungen sind
2 270 in neuen Wohngebäuden,
14 in neuen Nichtwohngebäuden,
708 durch Baumaßnahmen an bestehenden Gebäuden
vorgesehen.

32,6 Prozent des neu geplanten Wohnraums waren Einfamilienhäuser (740), im Vergleich zum Vorjahr ein deutlicher Rückgang um 52,7 Prozent bzw. 826 Eigenheime.

Die Gebäudeklasse der Zweifamilienhäuser erreichte mit einem Rückgang von 45,5 Prozent nur 132 genehmigte Wohneinheiten. Die im Jahr 2023 im Geschossbau erteilten Neubaugenehmigungen bescherten dieser Gebäudeart ebenfalls einen Rückgang im direkten Vergleich mit dem Vorjahr. Gebäude mit 3 oder mehr Wohnungen waren mit 50,1 Prozent am Neubaugeschehen beteiligt. Mit 1 138 genehmigten Wohnungen wurde hier ein Minus von 50,7 Prozent bzw. 1 170 Wohnungen ermittelt. Weniger Genehmigungen gab es im vergangenen Jahr auch für Wohnheimplätze. Mit einem Anteil von 11,5 Prozent am Wohnungsneubau war ein Minus von 168 Wohnheimplätzen gegenüber dem Vorjahr zu verzeichnen.

Wohnheime sind Wohngebäude, die primär den Wohnbedürfnissen bestimmter Bevölkerungskreise dienen (z.B. Studentenwohnheim, Seniorenwohnheim, Flüchtlingsunterkünfte). Die Bewohnerinnen/Bewohner von Wohnheimen führen einen eigenen Haushalt.

Im territorialen Vergleich der kreisfreien Städte und Landkreise in Thüringen wurden im Jahr 2023 im Landkreis Gotha (254) die meisten neuen Wohnungsbauvorhaben genehmigt, gefolgt von der kreisfreien Stadt Jena (196), dem Landkreis Eichsfeld (187) sowie dem Wartburgkreis mit 185 Bauvorhaben. Schlusslicht waren die kreisfreie Stadt Suhl mit 23 und der Landkreis Hildburghausen mit 20 gemeldeten Baugenehmigungen im Wohnungsneubau.

Neben dem Neubau werden dem Wohnungsmarkt durch bauliche Veränderungen an bestehenden Wohngebäuden z. B. durch Umbau-, Ausbau-, Erweiterungs- oder Wiederherstellungsmaßnahmen 718 Wohnungen zugeführt. 2 988 Wohnungen in Wohngebäuden wurden damit im Jahresergebnis 2023 insgesamt genehmigt.

Baufertigstellung

Im Jahr 2023 meldeten die Thüringer Bauaufsichtsbehörden insgesamt 4 123 fertig gestellte Wohnungen. Gegenüber 2022 war das ein leichter Zuwachs von 1,9 Prozent.

Im reinen Wohnungsbau wurden 3 492 Neubauwohnungen für den Einzug fertig. Das waren gegenüber dem Vorjahr 9,6 Prozent bzw. 307 Wohnungen mehr. In gemischt genutzten Gebäuden, die nicht vorrangig zum Wohnen errichtet wurden, konnten 44 neue Wohnungen fertig gestellt werden. Bei den Baumaßnahmen im Bestand, also Umbauten, Ausbauten oder Erweiterungen bereits bestehender Gebäude, wurde eine Fertigstellungszahl von 587 Wohnungen erreicht (2022: 768 Wohnungen).

Der Trend zum Eigenheim erfuhr 2023 in Thüringen einen Rückgang um 14,5 Prozent bzw. 230 Wohnungen. Bezugsfertig wurden 1 353 neue Einfamilienhäuser gemeldet. 38,7 Prozent der Neubauwohnungen in Wohngebäuden wurden 2023 in dieser Gebäudeart bezogen (2022: 49,7 Prozent). Wie im Vorjahr wurde auch 2023 für 166 Wohnungen in Zweifamilienhäusern die Fertigstellung gemeldet. Im Geschossbau wurden 1 973 neue Wohnungen zur Verfügung gestellt, darunter 433 in Wohnheimen. Der direkte Vergleich mit dem Vorjahr zeigt einen Zugang von 537 Wohnungen, darunter 275 in Wohnheimen.

Für mehr als zwei Drittel (71,4 Prozent) der insgesamt 1 540 neuen Wohngebäude werden erneuerbare Energien die primär verwendete Energiequelle sein. 1 020 neue Wohngebäude werden mit einer Wärmepumpe beheizt. Wärme mit Hilfe von Solarstrahlung, Holz und aus Biomasse werden in 80 Neubauten genutzt. Konventionelle Energiequellen wie Öl, Gas und Strom sollen in 399 neuen Wohngebäuden für die Heizung sorgen. Die Beheizung mit Fernwärme wird in 30 fertig gestellten Wohngebäuden zum Einsatz kommen.

Bauüberhang

Mit der Bauüberhangserhebung 2023 wurden insgesamt 10 754 Wohnungen, die zwar eine Genehmigung zum Bau erhielten, aber bis zum 31. Dezember 2023 noch nicht fertiggestellt wurden. Im Vergleich zum Jahresende 2022 verringerte sich der Bauüberhang in Thüringen um 1 632 Wohnungen bzw. 13,2 Prozent. 74,8 Prozent der im Überhang befindlichen Wohnungen wurden vor 2023 genehmigt, darunter 24,4 Prozent im Jahr 2020 und früher.

Von den bisher noch nicht beendeten Wohnungsbauvorhaben waren 8 329 Neubauwohnungen in Wohngebäuden. Das waren 15,5 Prozent bzw. 1 525 Wohnungen weniger als zum Ende des Jahres 2022.

3 511 dieser Neubauwohnungen wurden als rohbaufertig gezählt (unter Dach), 1 432 neue Wohnungen wurden begonnen (noch nicht unter Dach) und bei 3 386 neuen Wohnungen war noch nicht mit dem Bau begonnen worden.

510 Wohnungen sollen nicht mehr zur Bauausführung gelangen. Für diese ist die Baugenehmigung erloschen.

Werden die 20 noch nicht fertiggestellten Wohnungen in Gebäuden, die nicht schwerpunktmäßig Wohnzwecken dienen (Nichtwohngebäude), nicht berücksichtigt, so ergibt sich zum Ende des Jahres 2023 ein Bauüberhang von insgesamt 10 734 Wohnungen in Wohngebäuden. 2 405 Wohnungen, die durch Baumaßnahmen an bestehenden Wohngebäuden entstehen sollen, waren am Jahresende 2023 im Bauüberhang zu verzeichnen.

Bauabgang

Seit der Neufassung der Thüringer Bauordnung (ThürBO) im Jahre 2004 ist der Abriss von Ein- und Zweifamilienhäusern unter bestimmten Bedingungen verfahrensfrei und erscheint nicht mehr vollständig in der Statistik, da er nur nach Kenntnissgabe vorwiegend beim Eigentümer erfragt wird.

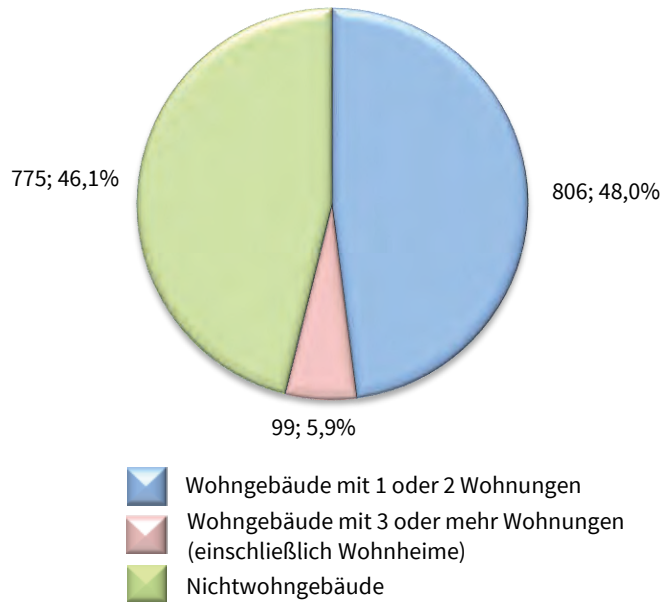
Im Bezugszeitraum 2023 sind insgesamt 432 Wohnungen durch Abgänge und Nutzungsänderungen dem Thüringer Landesamt für Statistik zur Kenntnis gelangt.

Im Jahr 2023 wurden 89 komplette Abrisse von Wohngebäuden mit 317 Wohnungen angezeigt. Der Abgang dieser Wohnungen in Wohngebäuden war hauptsächlich zu Schaffung von Freilächen (56,2 Prozent), aus sonstigen Gründen (17,0 Prozent) und zur Errichtung eines neuen Wohngebäudes (15,8 Prozent) zurückzuführen.

43,5 Prozent der Wohnungen in Wohngebäuden sind Abgänge ganzer Gebäude mit einem Baujahr nach 1990. Wie auch in den Vorjahren überwiegt dabei mit 72,6 Prozent bzw. 230 Wohnungen der Wohnungsabgang im Geschossbau (ohne Wohnheime).

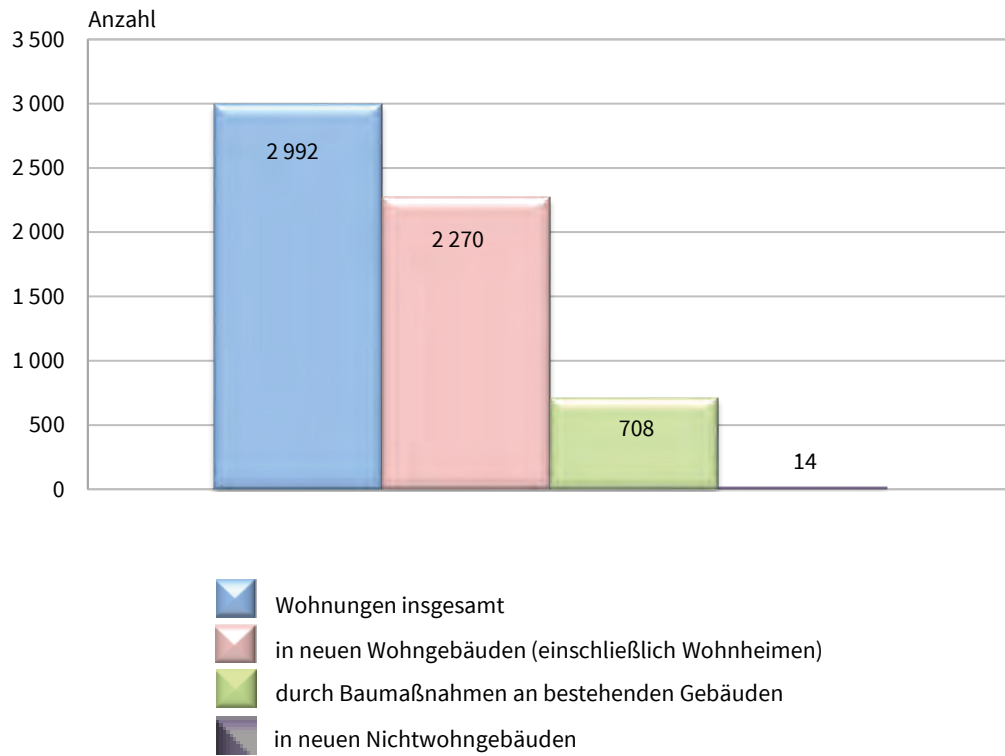
Die Zahl der Wohnungsabgänge in komplett abgerissenen Wohngebäuden ist territorial sehr differenziert. Die meisten Wohnungsabgänge 2023 verzeichnete die Stadt Gera mit 1140 Wohnungen, gefolgt vom Saale-Orla-Kreis mit 58 Wohnungen. Die wenigsten Wohnungsabgänge wurden für die Stadt Suhl, den Kyffhäuserkreis und dem Altenburger Land (1) gemeldet. 2 Landkreise und 1 kreisfreie Stadt meldeten keinen Abgang ganzer Wohngebäude.

Baugenehmigungen für die Errichtung neuer Wohn- und Nichtwohngebäude 2023



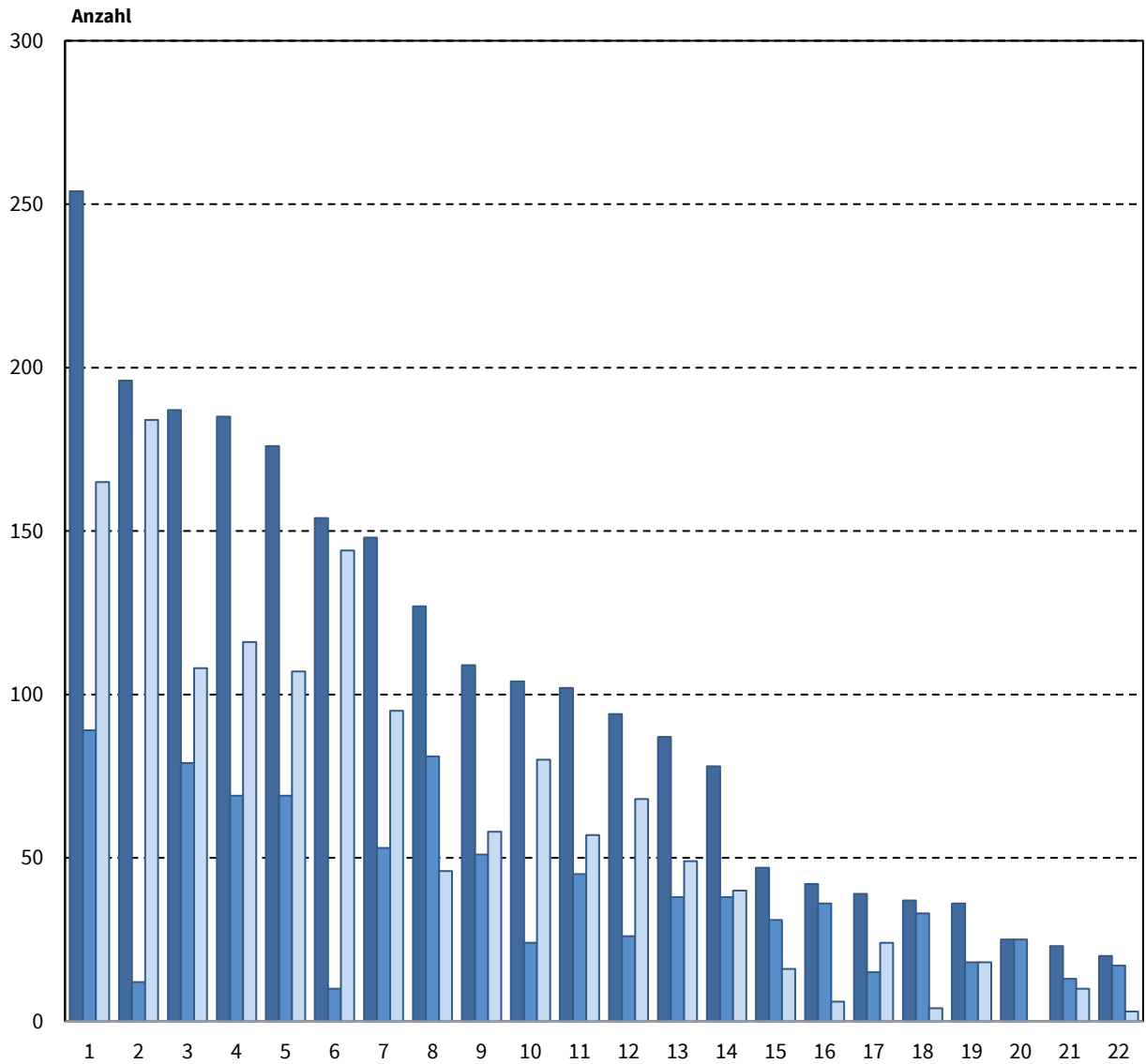
Thüringer Landesamt für Statistik

Genehmigte Wohnungen in Wohn- und Nichtwohngebäuden 2023



Thüringer Landesamt für Statistik

Genehmigte Wohnungen in Wohngebäuden (Neubau) in Thüringen 2023 nach Kreisen



- | | | |
|--------------------------|--------------------------|------------------------|
| 1 Gotha | 9 Weimarer Land | 16 Altenburger Land |
| 2 Stadt Jena | 10 Stadt Gera | 17 Sonneberg |
| 3 Eichsfeld | 11 Unstrut-Hainich-Kreis | 18 Kyffhäuserkreis |
| 4 Wartburgkreis | 12 Nordhausen | 19 Saalfeld-Rudolstadt |
| 5 Ilm-Kreis | 13 Stadt Erfurt | 20 Saale-Orla-Kreis |
| 6 Stadt Weimar | 14 Saale-Holzland-Kreis | 21 Stadt Suhl |
| 7 Schmalkalden-Meiningen | 15 Greiz | 22 Hildburghausen |
| 8 Sömmerda | | |

- Wohnungen in neuen Wohngebäuden
- davon in Wohngebäuden mit 1 oder 2 Wohnungen
- davon in Wohngebäuden mit 3 oder mehr Wohnungen (einschl. Wohnheime)

1. Baugenehmigungen und -fertigstellungen für Wohn- und Nichtwohnbauten 1995 bis 2023

Hochbau insgesamt

Jahr	Alle Baumaßnahmen			Errichtung neuer Gebäude								
	Ge- bäude	Woh- nungen	veran- schlagte Kosten der Bauwerke	Wohngebäude				Nichtwohngebäude				
				Ge- bäude	Raum- inhalt	Wohnungen		veran- schlagte Kosten der Bauwerke	Ge- bäude	Raum- inhalt	Nutz- fläche	veran- schlagte Kosten der Bauwerke
						ins- gesamt	Wohn- fläche					
Anzahl	1 000 EUR	Anzahl	1 000 m ³	Anzahl	100 m ²	1 000 EUR	Anzahl	1 000 m ³	100 m ²	1 000 EUR		

Baugenehmigungen

1995	12 988	21 354	4 007 258	6 894	8 028	17 141	14 273	1 815 965	1 818	10 939	18 296	1 337 856
1996	14 107	22 530	4 272 426	8 052	8 412	18 027	15 482	1 897 018	1 621	11 720	19 877	1 532 403
1997	12 824	16 517	3 807 774	6 799	6 484	13 020	11 918	1 435 396	1 521	10 457	17 211	1 386 972
1998	12 012	13 989	2 990 461	6 191	5 487	10 219	9 918	1 209 886	1 324	7 953	11 779	935 544
1999	11 411	11 341	2 635 250	5 941	4 781	8 481	8 792	1 044 633	1 280	7 018	11 028	875 306
2000	9 100	7 955	2 303 030	4 420	3 572	6 129	6 549	764 970	1 147	6 502	10 023	893 120
2001	8 233	6 227	1 937 172	3 716	2 959	4 912	5 348	623 211	1 028	6 428	9 624	741 911
2002	7 152	4 962	1 544 160	3 181	2 443	3 921	4 509	518 879	827	4 775	7 287	531 371
2003	7 224	5 150	1 683 172	3 569	2 752	4 395	5 081	580 491	713	4 905	6 867	682 409
2004	6 667	4 705	1 510 752	2 951	2 363	3 819	4 342	494 424	795	5 110	6 938	584 180
2005	5 756	3 723	1 174 237	2 458	1 945	3 177	3 665	406 123	706	4 056	5 430	422 352
2006	5 659	3 802	1 210 746	2 313	1 857	3 040	3 463	393 061	778	4 596	6 429	467 178
2007	4 652	3 379	1 034 518	1 577	1 413	2 349	2 595	299 844	794	4 051	5 861	358 116
2008	4 496	2 725	1 166 867	1 438	1 335	2 154	2 390	293 432	866	5 510	7 499	495 083
2009	4 530	3 268	1 039 197	1 552	1 438	2 372	2 646	323 644	753	3 478	5 232	344 271
2010	4 438	2 773	1 102 146	1 570	1 416	2 168	2 589	326 735	784	4 565	5 975	419 597
2011	4 881	3 633	1 138 400	1 819	1 694	2 769	3 230	392 177	889	4 773	6 239	365 786
2012	5 097	4 528	1 219 925	1 898	1 792	2 958	3 440	429 142	858	7 265	8 276	468 058
2013	4 844	4 171	1 423 066	1 891	1 862	3 058	3 522	460 811	791	5 806	7 279	644 739
2014	4 719	4 207	1 202 782	1 891	1 948	3 226	3 690	505 413	716	3 743	4 964	349 296
2015	5 224	5 227	1 259 398	2 146	2 206	3 692	4 164	572 361	771	3 117	4 222	311 603
2016	5 340	7 630	1 478 454	2 245	2 670	4 903	5 000	719 589	719	3 296	4 771	346 232
2017	5 090	5 402	1 544 776	2 120	2 172	3 750	4 195	618 409	817	5 774	6 707	449 290
2018	4 972	5 236	1 645 878	2 061	2 367	4 075	4 414	701 048	795	3 624	5 041	470 536
2019	4 860	5 141	1 661 490	2 007	2 376	4 120	4 504	712 817	886	3 901	5 248	495 675
2020	5 054	5 842	2 062 645	2 114	2 649	4 551	4 915	856 711	845	4 758	6 228	730 841
2021	5 263	4 692	2 226 462	2 057	2 274	3 763	4 269	786 742	992	5 948	7 680	948 393
2022	4 555	5 354	1 971 614	1 857	2 316	4 544	4 530	874 014	861	5 391	8 350	639 870
2023	3 267	2 992	1 541 489	905	1 165	2 270	2 188	475 285	775	4 975	6 084	655 837

Baufertigstellungen

1995	11 794	16 931	4 164 626	6 503	6 698	13 719	11 978	1 444 010	1 934	15 150	24 069	2 124 445
1996	10 810	15 823	3 541 799	5 783	6 283	12 899	11 298	1 428 885	1 472	9 550	16 616	1 379 640
1997	14 046	21 766	3 996 026	7 930	8 320	17 415	15 152	1 868 970	1 611	10 626	17 936	1 320 804
1998	12 120	14 845	3 228 189	6 388	5 797	11 494	10 706	1 296 512	1 375	9 895	16 060	1 122 053
1999	11 424	13 034	3 000 309	6 025	5 063	9 416	9 354	1 108 459	1 271	8 495	13 357	1 073 518
2000	10 819	10 896	2 546 444	5 667	4 767	8 682	8 769	1 037 226	1 219	6 634	10 446	775 895
2001	8 785	8 040	2 249 164	4 010	3 317	5 781	5 989	714 374	1 080	6 849	10 406	926 376
2002	7 780	6 139	1 840 924	3 673	2 946	4 975	5 387	627 275	874	5 492	8 338	699 689
2003	7 258	5 301	1 937 476	3 296	2 538	4 164	4 705	537 031	800	4 677	6 939	839 860
2004	6 820	4 691	1 342 002	3 137	2 365	3 740	4 350	500 861	781	4 575	6 755	455 974
2005	6 159	3 998	1 364 770	2 565	2 063	3 322	3 823	430 009	706	4 936	6 714	513 656
2006	5 771	3 868	1 181 715	2 492	1 973	3 241	3 671	417 764	724	3 670	5 094	375 555
2007	5 104	3 267	1 229 864	1 942	1 609	2 590	2 972	345 356	734	4 145	5 554	490 991
2008	4 585	3 000	1 167 311	1 650	1 435	2 297	2 637	308 397	788	4 616	6 653	500 138
2009	4 184	2 671	937 940	1 455	1 288	2 113	2 357	282 126	716	3 808	5 385	345 070
2010	3 927	2 570	854 086	1 338	1 188	1 951	2 187	263 719	648	3 360	4 453	300 497
2011	4 273	2 803	1 087 832	1 514	1 380	2 078	2 517	313 334	778	4 406	5 949	416 279
2012	4 673	3 439	1 081 628	1 796	1 615	2 615	3 096	371 212	776	6 819	7 819	414 732
2013	4 477	3 577	1 081 927	1 672	1 515	2 451	2 867	362 529	749	4 157	5 789	408 538
2014	4 547	4 040	1 147 170	1 828	1 782	2 908	3 391	440 288	729	4 357	5 658	380 591
2015	4 590	3 796	1 175 335	1 883	1 811	2 940	3 445	461 531	696	4 780	5 296	384 264
2016	4 790	5 484	1 285 572	1 965	1 988	3 546	3 753	512 700	647	3 319	4 607	445 026
2017	4 489	4 757	1 178 574	1 889	1 911	3 220	3 634	517 790	683	3 436	4 605	339 846
2018	4 546	4 237	1 177 439	1 950	1 964	3 124	3 713	543 210	689	3 658	4 679	314 381
2019	4 357	4 941	1 376 383	1 836	2 094	3 755	3 961	605 139	672	3 544	4 521	376 500
2020	4 885	4 773	1 453 052	2 141	2 208	3 531	4 128	666 731	784	3 613	4 710	382 622
2021	4 121	4 405	1 536 809	1 734	2 031	3 380	3 782	642 785	699	5 307	6 734	550 694
2022	4 223	4 046	1 778 227	1 788	1 922	3 185	3 627	629 945	749	3 870	5 262	751 906
2023	3 813	4 123	1 488 879	1 540	1 803	3 492	3 519	636 901	666	3 046	4 245	466 902

2. Baugenehmigungen im Wohn- und Nichtwohnbau

Lfd. Nr.	Gebäudeart Bauherrengruppe	Alle Baumaßnahmen					veranschlagte Kosten der Bauwerke 1 000 EUR
		Gebäude	Nutzfläche	Wohnungen		Wohnräume	
				insgesamt	Wohnfläche		
		Anzahl	100 m ²	Anzahl	100 m ²	Anzahl	
1	Wohn- und Nichtwohngebäude	3 267	6 685	2 992	3 192	11 929	1 541 489
2	Wohngebäude insgesamt	2 137	89	2 988	3 178	11 952	711 199
	davon						
3	Wohngebäude mit 1 Wohnung	x	x	x	x	x	x
4	Wohngebäude mit 2 Wohnungen	x	x	x	x	x	x
5	Wohngebäude mit 3 oder mehr Wohnungen	x	x	x	x	x	x
6	Wohnheime	8	7	244	96	253	33 586
	darunter						
7	Wohngebäude mit Eigentumswohnungen	65	71	329	351	1 136	75 574
	Von den Bauherren waren						
8	öffentliche Bauherren	25	33	180	100	319	28 361
9	Unternehmen	212	55	1 134	927	3 622	214 756
	davon						
10	Wohnungsunternehmen	140	3	498	454	1 612	125 989
11	Immobilienfonds	5	17	110	87	268	23 015
12	sonstige Unternehmen	67	35	526	386	1 742	65 752
13	private Haushalte	1 890	- 4	1 543	2 081	7 800	437 443
14	Organisationen ohne Erwerbszweck	10	5	131	71	211	30 639
15	Nichtwohngebäude insgesamt	1 130	6 596	4	15	- 23	830 290
	davon						
16	Anstaltsgebäude	28	187	20	8	33	52 626
17	Büro- und Verwaltungsgebäude	86	614	- 29	- 12	- 78	142 377
18	landwirtschaftliche Betriebsgebäude	110	392	3	3	11	19 231
19	nichtlandwirtschaftliche Betriebsgebäude	691	4 962	37	29	85	463 275
	darunter						
20	Fabrik- und Werkstattgebäude	129	1 294	13	2	18	189 846
21	Handelsgebäude	75	618	25	27	81	56 243
22	Warenlagergebäude	153	2 518	2	1	-	163 594
23	Hotels und Gaststätten	27	50	- 5	- 2	- 19	15 127
24	sonstige Nichtwohngebäude	215	442	- 27	- 14	- 74	152 781
	Von den Bauherren waren						
25	öffentliche Bauherren	118	434	- 10	- 7	- 41	155 383
26	Unternehmen	486	5 572	- 18	- 7	- 60	568 372
	darunter						
27	Land- und Forstwirtschaft	76	407	2	3	9	19 547
28	Produzierendes Gewerbe	158	1 705	1	1	3	220 339
29	Handel, Kreditinstitute, Versicherungsgewerbe, Dienstleistungen sowie Verkehr und Nachrichtenübermittlung	212	2 636	- 34	- 15	- 96	266 680
30	private Haushalte	483	430	49	51	140	49 472
31	Organisationen ohne Erwerbszweck	43	161	- 17	- 22	- 62	57 063

2023 nach Gebäudearten und Bauherren

Errichtung neuer Gebäude								Lfd. Nr.
Ge- bäude	darunter in Fertig- teilbau- weise	Raum- inhalt	Nutz- fläche	Wohnungen		Wohn- räume	veran- schlagte Kosten der Bauwerke	
				ins- gesamt	Wohn- fläche			
Anzahl		1 000 m ³	100 m ²	Anzahl	100 m ²	Anzahl		
1 680	628	6 140	6 717	2 284	2 204	8 827	1 131 122	1
905	261	1 165	634	2 270	2 188	8 778	475 285	2
740	219	555	287	740	1 056	4 168	227 486	3
66	12	73	37	132	141	577	29 118	4
94	25	494	300	1 138	894	3 769	188 780	5
5	5	44	10	260	97	264	29 901	6
26	6	165	99	307	308	1 036	64 568	7
5	2	49	42	165	81	288	20 516	8
94	22	387	207	924	726	3 000	145 585	9
50	7	174	115	349	309	1 173	71 099	10
3	1	42	17	103	84	245	19 440	11
41	14	171	75	472	333	1 582	55 046	12
802	235	697	373	1 053	1 317	5 302	279 214	13
4	2	32	12	128	64	188	29 970	14
775	367	4 975	6 084	14	16	49	655 837	15
17	8	91	178	-	-	-	41 435	16
45	23	350	563	3	6	15	105 986	17
79	34	233	361	1	1	3	16 230	18
510	252	4 076	4 634	10	9	31	412 674	19
80	59	772	1 096	2	1	5	172 142	20
30	17	402	601	5	5	16	38 981	21
131	93	2 658	2 449	3	3	10	157 962	22
8	4	19	35	-	-	-	9 634	23
124	50	224	348	-	-	-	79 512	24
66	38	217	366	-	-	-	87 580	25
344	249	4 486	5 187	1	1	3	498 901	26
60	34	255	380	-	-	-	17 091	27
126	100	1 164	1 506	-	-	-	203 093	28
								29
137	100	2 159	2 502	1	1	3	223 503	
344	74	197	412	13	15	46	32 592	30
21	6	74	118	-	-	-	36 764	31

3. Genehmigte Wohn- und Nichtwohngebäude insgesamt 2023 nach Kreisen
 einschließlich Baumaßnahmen an bestehenden Gebäuden

Jahr	Wohngebäude				Nichtwohngebäude				Wohnräume in Wohn- und Nichtwohn- gebäuden insgesamt	
	Ge- bäude/ Baumaß- nahmen	Wohnungen		veran- schlagte Kosten der Bauwerke	Ge- bäude/ Baumaß- nahmen	Nutz- fläche	Wohnungen			veran- schlagte Kosten der Bauwerke
		ins- gesamt	Wohn- fläche				ins- gesamt	Wohn- fläche		
Kreisfreie Stadt Landkreis Land	Anzahl	100 m ²	1 000 EUR	Anzahl	100 m ²	Anzahl	100 m ²	1 000 EUR	Anzahl	
1995	10 263	20 429	16 971	2 314 564	2 725	20 044	925	666	1 692 695	90 134
1996	11 530	21 254	18 196	2 412 393	2 577	21 297	1 276	837	1 860 033	95 325
1997	10 370	15 882	14 746	1 978 176	2 454	18 754	635	433	1 829 599	75 356
1998	9 889	13 296	12 722	1 731 182	2 123	13 056	693	426	1 259 279	65 076
1999	9 311	10 831	11 321	1 497 785	2 100	12 198	510	332	1 137 465	55 912
2000	7 141	7 667	8 486	1 100 155	1 959	12 089	288	237	1 202 875	40 259
2001	6 469	6 045	7 026	896 956	1 764	10 534	182	148	1 040 182	33 102
2002	5 672	4 680	5 934	775 671	1 480	8 218	282	164	768 489	26 679
2003	6 002	5 072	6 419	807 664	1 222	7 581	78	69	875 508	28 678
2004	5 264	4 625	5 794	695 225	1 403	8 345	80	96	815 527	26 132
2005	4 380	3 634	4 747	574 056	1 376	6 411	89	102	600 181	20 643
2006	4 243	3 696	4 709	573 567	1 416	7 884	106	87	637 179	20 497
2007	3 266	3 282	3 667	476 518	1 386	6 962	97	60	558 000	15 504
2008	2 959	2 646	3 424	453 664	1 537	8 748	79	45	713 203	13 591
2009	3 159	3 142	3 706	489 844	1 371	6 166	126	93	549 353	15 284
2010	3 050	2 753	3 471	480 352	1 388	6 828	20	4	621 794	14 309
2011	3 441	3 552	4 293	551 820	1 440	7 674	81	70	586 580	17 612
2012	3 686	4 445	4 894	616 643	1 411	9 116	83	85	603 282	20 001
2013	3 564	3 931	4 721	655 547	1 280	7 950	240	132	767 519	18 825
2014	3 498	4 091	4 781	695 530	1 221	6 127	116	94	507 252	19 394
2015	3 920	4 937	5 469	793 235	1 304	5 068	290	156	466 163	21 724
2016	4 084	7 378	6 936	973 396	1 256	5 688	252	156	505 058	26 922
2017	3 736	5 127	5 602	864 708	1 354	7 657	275	164	680 068	22 508
2018	3 648	5 008	6 691	945 045	1 324	6 002	228	168	700 833	22 081
2019	3 493	4 906	5 656	950 926	1 367	5 974	235	158	710 564	21 819
2020	3 795	5 684	6 329	1 153 100	1 259	6 910	158	92	909 545	23 613
2021	3 840	4 606	5 529	1 100 622	1 423	8 294	86	57	1 125 840	21 019
2022	3 290	5 344	5 672	1 129 872	1 265	8 901	10	76	841 742	21 226
Stadt Erfurt	115	117	196	40 452	36	228	5	4	52 140	631
Stadt Gera	78	165	184	46 089	25	966	5	5	77 720	554
Stadt Jena	129	210	225	60 938	40	439	- 1	- 1	114 156	754
Stadt Suhl	32	39	43	7 895	14	15	-	1	2 510	164
Stadt Weimar	48	146	95	37 078	20	199	- 39	- 28	51 350	244
Eichsfeld	154	248	275	55 385	54	269	-	0	28 003	1 021
Nordhausen	88	195	145	25 714	68	195	5	0	26 613	567
Wartburgkreis	143	230	219	47 700	108	659	5	7	60 647	870
Unstrut-Hainich-Kreis	113	168	177	28 726	73	122	- 2	- 3	28 996	700
Kyffhäuserkreis	75	53	77	17 811	57	264	3	3	31 394	254
Schmalkalden-Meiningen	116	176	158	38 484	75	174	- 14	- 4	31 385	552
Gotha	182	291	289	63 745	92	353	5	6	28 619	1 457
Sömmerda	123	154	163	38 079	35	156	-	1	31 050	640
Hildburghausen	46	44	54	14 240	28	78	-	2	6 805	187
Ilm-Kreis	124	208	200	47 714	67	448	- 1	- 1	59 722	747
Weimarer Land	111	135	144	33 125	62	211	13	8	26 290	588
Sonneberg	55	76	78	11 093	36	182	3	1	28 901	316
Saalfeld-Rudolstadt	54	48	64	17 475	26	75	17	6	15 505	239
Saale-Holzland-Kreis	114	124	166	30 558	70	326	1	3	40 144	630
Saale-Orla-Kreis	62	48	57	11 792	45	195	-	-	12 880	215
Greiz	92	58	86	19 151	60	503	- 3	1	32 430	291
Altenburger Land	83	55	81	17 955	39	539	2	4	43 030	308
Thüringen	2 137	2 988	3 178	711 199	1 130	6 596	4	14	830 290	11 929
davon										
kreisfreie Städte	402	677	744	192 452	135	1 847	- 30	- 21	297 876	2 347
Landkreise	1 735	2 311	2 433	518 747	995	4 749	34	35	532 414	9 582

4. Genehmigte Wohn- und Nichtwohngebäude 2023 nach Kreisen

Neubau

Jahr Kreisfreie Stadt Landkreis Land	Errichtung neuer Wohngebäude				Errichtung neuer Nichtwohngebäude				
	Ge- bäude	Wohnungen		veran- schlagte Kosten der Bauwerke	Ge- bäude	Raum- inhalt	Nutz- fläche	Woh- nungen	veran- schlagte Kosten der Bauwerke
		ins- gesamt	Wohn- fläche						
	Anzahl	100 m ²	1 000 EUR	Anzahl	1 000 m ³	100 m ²	Anzahl	1 000 EUR	
1995	6 894	17 141	14 273	1 815 965	1 818	10 939	18 296	855	1 337 856
1996	8 052	18 027	15 482	1 897 018	1 621	11 720	19 877	1 100	1 532 403
1997	6 799	13 020	11 918	1 435 396	1 521	10 457	17 211	467	1 386 972
1998	6 191	10 219	9 918	1 209 886	1 324	7 953	11 779	571	935 544
1999	5 941	8 481	8 792	1 044 633	1 280	7 018	11 028	283	875 306
2000	4 420	6 129	6 549	764 970	1 147	6 502	10 023	164	893 120
2001	3 716	4 912	5 348	623 164	1 028	6 428	9 624	107	741 919
2002	3 181	3 921	4 509	518 879	827	4 775	7 287	219	531 371
2003	3 569	4 395	5 081	580 491	713	4 905	6 867	41	682 409
2004	2 951	3 819	4 342	494 424	795	5 110	6 938	66	584 180
2005	2 458	3 177	3 665	406 123	706	4 056	5 430	55	422 352
2006	2 313	3 040	3 463	393 061	778	4 596	6 429	41	467 178
2007	1 577	2 349	2 595	299 844	794	4 051	5 861	45	358 116
2008	1 438	2 154	2 390	293 432	866	5 510	7 499	53	495 083
2009	1 552	2 372	2 646	323 644	753	3 478	5 232	39	344 271
2010	1 570	2 168	2 589	326 735	784	4 565	5 975	28	419 597
2011	1 819	2 769	3 230	392 177	889	4 773	6 239	102	365 786
2012	1 898	2 958	3 440	429 142	858	7 265	8 276	59	468 058
2013	1 891	3 058	3 522	460 811	791	5 806	7 279	113	644 739
2014	1 891	3 226	3 690	505 413	716	3 743	4 964	38	349 296
2015	2 146	3 692	4 164	572 361	771	3 117	4 222	65	311 603
2016	2 245	4 903	5 000	719 589	719	3 296	4 771	66	346 232
2017	2 120	3 750	4 195	618 409	817	5 774	6 707	106	449 290
2018	2 061	4 075	4 414	701 048	795	3 624	5 041	202	470 536
2019	2 007	4 120	4 504	712 817	886	3 901	5 248	152	495 675
2020	2 114	4 551	4 915	856 711	845	4 758	6 228	107	730 841
2021	2 057	3 763	4 269	786 742	992	5 948	7 680	42	948 393
2022	1 857	4 544	4 530	874 014	861	5 391	8 350	72	639 870
Stadt Erfurt	41	87	133	26 126	24	144	205	2	40 298
Stadt Gera	26	104	109	24 908	16	804	968	-	77 180
Stadt Jena	30	196	178	42 566	20	267	397	-	91 150
Stadt Suhl	15	23	26	5 216	7	10	15	-	1 827
Stadt Weimar	17	154	89	30 682	12	111	161	-	36 054
Eichsfeld	85	187	195	41 595	38	132	230	-	17 948
Nordhausen	27	94	73	10 696	48	123	189	-	20 182
Wartburgkreis	69	185	171	39 312	74	638	632	5	49 777
Unstrut-Hainich-Kreis	46	102	103	16 366	46	54	91	2	10 666
Kyffhäuserkreis	32	37	53	10 017	42	175	249	-	29 986
Schmalkalden-Meiningen	53	148	118	28 150	51	87	158	-	11 553
Gotha	84	254	211	40 548	65	202	335	-	23 398
Sömmerda	78	127	126	29 406	28	121	150	-	30 106
Hildburghausen	17	20	25	5 219	17	46	68	-	5 364
Ilm-Kreis	72	176	163	39 647	49	227	337	-	54 168
Weimarer Land	53	109	104	23 888	42	108	181	2	15 680
Sonneberg	19	39	39	6 627	27	125	172	1	17 158
Saalfeld-Rudolstadt	19	36	40	10 229	20	44	68	-	11 507
Saale-Holzland-Kreis	39	78	102	18 524	42	211	282	1	32 872
Saale-Orla-Kreis	23	25	29	5 578	33	142	176	-	11 410
Greiz	31	47	53	9 850	45	596	473	1	30 871
Altenburger Land	29	42	50	10 135	29	610	547	-	36 682
Thüringen	905	2 270	2 188	475 285	775	4 975	6 084	14	655 837
davon									
kreisfreie Städte	129	564	534	129 498	79	1 337	1 746	2	246 509
Landkreise	776	1 706	1 654	345 787	696	3 638	4 338	12	409 328

5. Genehmigte Wohngebäude 2023 nach Gebäudeart und Kreisen
Neubau

Jahr	Errichtung neuer Wohngebäude										
	Wohngebäude mit 1 Wohnung			Wohngebäude mit 2 Wohnungen				Wohngebäude mit 3 oder mehr Wohnungen ¹⁾			
	Ge- bäude/ Woh- nungen	Wohn- fläche	veran- schlagte Kosten der Bauwerke	Ge- bäude	Woh- nungen	Wohn- fläche	veran- schlagte Kosten der Bauwerke	Ge- bäude	Woh- nungen	Wohn- fläche	veran- schlagte Kosten der Bauwerke
	Anzahl	100 m ²	1 000 EUR	Anzahl		100 m ²	1 000 EUR	Anzahl		100 m ²	1 000 EUR
1995	4 725	5 770	764 179	1 015	2 030	1 779	222 865	1 154	10 386	6 724	828 903
1996	5 912	6 999	878 258	1 053	2 106	1 859	229 872	1 086	9 971	6 612	787 266
1997	5 363	6 472	779 291	789	1 578	1 381	166 548	647	6 079	4 065	489 596
1998	5 061	6 135	732 617	658	1 316	1 168	136 422	472	3 842	2 615	340 831
1999	5 083	6 271	734 410	563	1 126	1 013	115 569	295	2 272	1 508	194 445
2000	3 822	4 718	552 634	406	812	741	84 627	192	1 495	1 090	127 673
2001	3 216	3 980	461 805	343	686	625	70 735	157	1 010	743	90 624
2002	2 835	3 604	414 949	262	524	478	52 090	84	562	427	51 840
2003	3 178	4 092	468 800	304	608	547	59 629	87	609	441	52 062
2004	2 626	3 412	391 685	232	464	431	44 594	93	729	499	58 145
2005	2 219	2 859	323 679	145	290	269	28 286	94	668	536	54 158
2006	2 086	2 726	310 583	140	280	267	28 390	87	674	470	54 088
2007	1 383	1 834	213 928	113	226	212	23 319	81	740	548	62 597
2008	1 257	1 731	203 325	105	210	213	25 185	76	687	445	64 922
2009	1 367	1 919	232 781	106	212	217	24 715	79	793	511	66 148
2010	1 412	1 980	244 454	80	160	166	19 298	78	596	444	62 983
2011	1 620	2 287	279 445	97	194	205	23 060	102	955	737	89 672
2012	1 702	2 434	307 257	102	204	208	24 581	94	1 052	798	97 304
2013	1 681	2 409	317 074	97	194	207	25 886	113	1 183	905	117 851
2014	1 671	2 433	336 427	93	186	205	26 602	127	1 369	1 053	142 384
2015	1 910	2 797	389 203	104	208	215	30 569	132	1 574	1 152	152 589
2016	1 931	2 821	407 148	88	176	196	27 199	226	2 796	1 982	285 242
2017	1 875	2 718	411 171	104	208	228	31 235	141	1 667	1 249	176 003
2018	1 796	2 687	423 425	104	208	235	37 631	161	2 071	1 492	239 992
2019	1 794	2 642	430 650	85	170	178	26 879	128	2 156	1 683	255 288
2020	1 839	2 727	475 220	100	200	217	36 611	175	2 512	1 971	344 880
2021	1 780	2 627	486 976	102	204	230	41 887	175	1 779	1 412	257 879
2022	1 566	2 305	455 327	121	242	269	54 191	170	2 736	1 956	364 496
Stadt Erfurt	34	50	11 702	2	4	5	1 354	5	49	77	13 070
Stadt Gera	18	28	6 540	3	6	7	1 250	5	80	74	17 118
Stadt Jena	12	18	4 365	-	-	-	-	18	184	159	38 201
Stadt Suhl	13	16	3 016	-	-	-	-	2	10	10	2 200
Stadt Weimar	10	16	3 287	-	-	-	-	7	144	73	27 395
Eichsfeld	69	118	27 056	5	10	12	2 537	11	108	65	12 002
Nordhausen	24	34	6 758	1	2	2	300	2	68	37	3 638
Wartburgkreis	57	80	15 079	6	12	13	1 772	6	116	78	22 461
Unstrut-Hainich-Kreis	37	51	9 989	4	8	6	1 223	5	57	46	5 154
Kyffhäuserkreis	29	42	8 462	2	4	8	1 175	1	4	3	380
Schmalkalden-Meiningen	47	63	15 263	3	6	6	1 497	3	95	48	11 390
Gotha	69	97	21 363	10	20	21	3 669	5	165	93	15 516
Sömmerda	67	86	16 750	7	14	14	3 231	4	46	27	9 425
Hildburghausen	15	21	4 398	1	2	1	371	1	3	2	450
Ilm-Kreis	59	80	18 451	5	10	13	3 550	8	107	70	17 646
Weimarer Land	47	70	15 663	2	4	5	1 200	4	58	29	7 025
Sonneberg	13	14	3 127	1	2	2	380	5	24	23	3 120
Saalfeld-Rudolstadt	18	28	6 232	-	-	-	-	1	18	11	3 997
Saale-Holzland-Kreis	32	47	10 375	3	6	7	1 477	4	40	49	6 672
Saale-Orla-Kreis	21	27	5 168	2	4	2	410	-	-	-	-
Greiz	29	40	8 432	1	2	2	603	1	16	10	815
Altenburger Land	20	30	6 010	8	16	14	3 119	1	6	6	1 006
Thüringen	740	1 056	227 486	66	132	141	29 118	99	1 398	991	218 681
davon											
kreisfreie Städte	87	128	28 910	5	10	12	2 604	37	467	394	97 984
Landkreise	653	928	198 576	61	122	129	26 514	62	931	597	120 697

1) einschl. Wohnheime

6. Baugenehmigungen für Wohngebäude 2023 nach Gebäudeart, primärer Heizenergie, Art der Beheizung und Baustoff

Neubau

Vorwiegende Art der Beheizung	Wohngebäude insgesamt ¹⁾					
	Ge- bäude	darin Wohnungen	davon Wohngebäude mit ...			
			1 Wohnung	2 Wohnungen	3 oder mehr Wohnungen	
			Gebäude	Wohnungen		
Anzahl						
Fernheizung	25	369	3	8	14	350
Blockheizung	2	10	1	-	1	9
Zentralheizung	848	1 821	708	57	83	999
Etagenheizung	7	46	6	-	1	40
Einzelraumheizung	21	21	21	-	-	-
Ohne Heizung	2	3	1	1	-	-
Insgesamt	905	2 270	740	66	99	1 398

Noch: 6. Baugenehmigungen für Wohngebäude 2023 nach Gebäudeart, primärer Heizenergie, Art der Beheizung und Baustoff

Neubau

Verwendete primäre Energie zur Heizung	Wohngebäude insgesamt ¹⁾					
	Ge- bäude	darin Wohnungen	davon Wohngebäude mit ...			
			1 Wohnung	2 Wohnungen	3 oder mehr Wohnungen	
			Gebäude	Wohnungen		
Anzahl						
Keine Energie	2	3	1	1	-	-
Öl	2	54	1	-	1	53
Gas	81	261	58	8	15	187
Strom	20	21	19	1	-	-
Fernwärme/Fernkälte	25	369	3	8	14	350
Geothermie	56	150	40	4	12	102
Umweltthermie ²⁾	649	1 166	558	42	49	524
Solarthermie	11	22	8	1	2	12
Holz	51	175	46	1	4	127
Biogas	-	-	-	-	-	-
Sonstige Biomasse	4	6	3	-	1	3
Sonstige	4	43	3	-	1	40
Insgesamt	905	2 270	740	66	99	1 398

Noch: 6. Baugenehmigungen für Wohngebäude 2023 nach Gebäudeart, primärer Heizenergie, Art der Beheizung und Baustoff

Neubau

Überwiegend verwendeter Baustoff	Wohngebäude insgesamt ¹⁾					
	Ge- bäude	darin Wohnungen	davon Wohngebäude mit ...			
			1 Wohnung	2 Wohnungen	3 oder mehr Wohnungen	
			Gebäude	Wohnungen		
Anzahl						
Ziegel	281	587	232	16	33	323
Kalksandstein	46	411	19	6	21	380
Porenbeton	250	323	213	28	9	54
Leichtbeton/Bims	13	20	10	2	1	6
Stahl	3	55	2	-	1	53
Stahlbeton	36	294	21	1	14	271
Holz	271	560	241	12	18	295
Sonstiger Baustoff	5	20	2	1	2	16
Insgesamt	905	2 270	740	66	99	1 398

1) einschl. Wohnheime - 2) Luft (Aerothermie) / Wasser (Hydrothermie)

**7. Baugenehmigungen für Wohn- und Nichtwohngebäude 2023 nach Gebäudeart und verwendeter Energie zur Heizung
(Primär und Sekundär)
Neubau**

Gebäudeart Verwendete primäre Energie zur Heizung	Ge- bäude	Verwendete sekundäre Energie zur Heizung						
		darunter						
		keine Energie	konven- tionelle Energie ¹⁾	erneuerbare Energie ²⁾				
				Ge- bäude	Geo- thermie	Umwelt- thermie	Solar- thermie	Holz
Anzahl								
Wohngebäude insgesamt	905	355	263	275	5	16	106	148
keine verwendete primäre Energie	2	-	-	2	-	2	-	-
konventionelle Energie	103	28	2	73	3	10	36	24
davon								
Öl	2	1	-	1	-	-	-	1
Gas	81	19	2	60	3	7	33	17
Strom	20	8	-	12	-	3	3	6
erneuerbare Energie	771	307	258	194	2	2	68	122
davon								
Geothermie	56	20	12	23	-	-	12	11
Umweltthermie	649	261	233	152	-	-	45	107
Solarthermie	11	2	6	3	-	-	-	3
Holz	51	23	7	13	2	2	9	-
Biogas/Biomethan	-	-	-	-	-	-	-	-
sonstige Biomasse	4	1	-	3	-	-	2	1
Fernwärme/Fernkälte	25	17	2	6	-	2	2	2
sonstige Heizenergie	4	3	1	-	-	-	-	-
 darunter								
Wohngebäude mit 1 oder 2 Wohnungen	806	314	240	241	3	13	82	143
keine verwendete primäre Energie	2	-	-	2	-	2	-	-
konventionelle Energie	87	25	1	61	1	8	29	23
davon								
Öl	1	-	-	1	-	-	-	1
Gas	66	17	1	48	1	5	26	16
Strom	20	8	-	12	-	3	3	6
erneuerbare Energie	703	279	238	175	2	2	53	118
davon								
Geothermie	44	17	12	14	-	-	3	11
Umweltthermie	600	240	216	142	-	-	39	103
Solarthermie	9	2	4	3	-	-	-	3
Holz	47	20	6	13	2	2	9	-
Biogas/Biomethan	-	-	-	-	-	-	-	-
sonstige Biomasse	3	-	-	3	-	-	2	1
Fernwärme/Fernkälte	11	8	-	3	-	1	-	2
sonstige Heizenergie	3	2	1	-	-	-	-	-
 Nichtwohngebäude insgesamt	775	686	45	40	-	5	27	8
keine verwendete primäre Energie	515	507	4	4	-	-	1	3
konventionelle Energie	88	70	3	14	-	3	8	3
davon								
Öl	4	4	-	-	-	-	-	-
Gas	43	29	3	11	-	2	6	3
Strom	41	37	-	3	-	1	2	-
erneuerbare Energie	140	86	37	15	-	-	13	2
davon								
Geothermie	7	3	3	1	-	-	1	-
Umweltthermie	98	54	29	13	-	-	11	2
Solarthermie	4	2	2	-	-	-	-	-
Holz	26	22	3	1	-	-	1	-
Biogas/Biomethan	3	3	-	-	-	-	-	-
sonstige Biomasse	2	2	-	-	-	-	-	-
Fernwärme/Fernkälte	25	18	1	5	-	-	5	-
sonstige Heizenergie	7	5	-	2	-	2	-	-

1) Öl, Gas, Strom - 2) Geothermie, Umweltthermie, Solarthermie, Holz, Biogas/Biomethan, sonstige Biomasse

8. Baugenehmigungen für Wohngebäude 2023 nach Gebäudeart und verwendeter primärer Energie zur Warmwasserbereitung
Neubau

Verwendete primäre Energie zur Warmwasserbereitung	Wohngebäude insgesamt ¹⁾					
	Gebäude	darin Wohnungen	davon Wohngebäude mit ...			
			1 Wohnung	2 Wohnungen	3 oder mehr Wohnungen	
			Gebäude	Wohnungen		
Anzahl						
Keine Energie	-	-	-	-	-	-
Konventionelle Energie	117	376	89	9	19	269
davon						
Öl	1	1	1	-	-	-
Gas	69	235	48	8	13	171
Strom	47	140	40	1	6	98
Erneuerbare Energie	761	1 492	645	49	67	749
davon						
Geothermie	54	148	38	4	12	102
Umweltthermie ²⁾	621	1 104	535	42	44	485
Solarthermie	41	69	33	2	6	32
Holz	41	165	36	1	4	127
Biogas/Biomethan	-	-	-	-	-	-
sonstige Biomasse	4	6	3	-	1	3
Fernwärme/Fernkälte	23	359	3	8	12	340
Sonstige	4	43	3	-	1	40
Insgesamt	905	2 270	740	66	99	1 398

9. Baugenehmigungen für Nichtwohngebäude 2023 nach Gebäudeart und verwendeter primärer Energie zur Warmwasserbereitung
Neubau

Verwendete primäre Energie zur Warmwasserbereitung	Nichtwohngebäude insgesamt							
	Gebäude	darunter						
		Büro- und Verwaltungsgebäude	landwirtschaftliche Betriebsgebäude	nichtlandwirtschaftliche Betriebsgebäude				sonstige Nichtwohngebäude
				Gebäude	Fabrik- und Werkstattgebäude	Handelsgebäude	Warenlagergebäude	
Anzahl								
Keine Energie	536	-	73	381	30	6	103	82
Konventionelle Energie	116	21	2	66	23	11	18	21
davon								
Öl	2	1	-	1	1	-	-	-
Gas	33	6	1	18	6	4	4	5
Strom	81	14	1	47	16	7	14	16
Erneuerbare Energie	104	15	4	58	25	12	8	19
davon								
Geothermie	5	1	-	4	3	-	1	-
Umweltthermie ²⁾	75	11	1	46	17	11	5	16
Solarthermie	10	2	2	3	-	1	2	2
Holz	10	1	-	4	4	-	-	1
Biogas/Biomethan	3	-	1	-	-	-	-	-
sonstige Biomasse	1	-	-	1	1	-	-	-
Fernwärme/Fernkälte	18	8	-	5	2	1	2	2
Sonstige	1	1	-	-	-	-	-	-
Insgesamt	775	45	79	510	80	30	131	124

1) einschl. Wohnheime - 2) Luft (Aerothermie) / Wasser (Hydrothermie)

Bauüberhang 2023

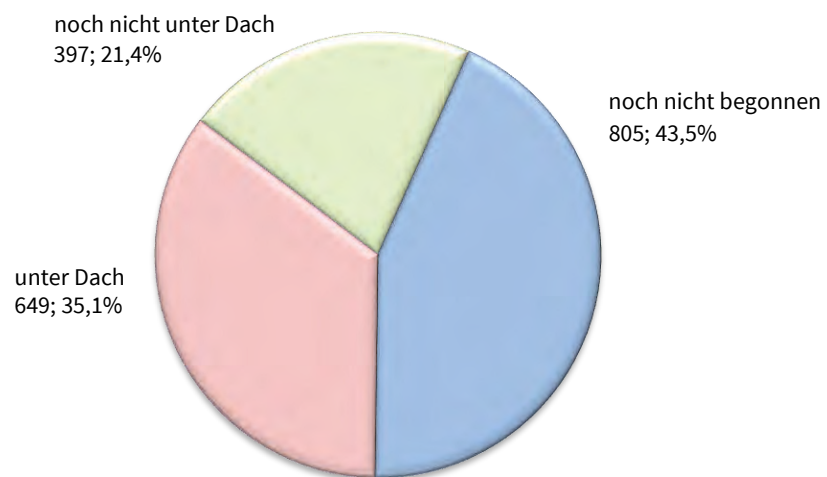
- Errichtung neuer Wohngebäude -



Thüringer Landesamt für Statistik

Bauüberhang 2023

- Errichtung neuer Nichtwohngebäude -



Thüringer Landesamt für Statistik

10. Bauüberhang im Wohn- und Nichtwohnbau am 31.12.2023 nach Genehmigungszeiträumen und Bauzustand
Neubau

Genehmigungszeitraum Bauzustand	Wohngebäude ¹⁾			Nichtwohngebäude		Erloschene Bau- genehmigungen	
	Ge- bäude	Wohn- fläche	Woh- nungen	Ge- bäude	Raum- inhalt	Ge- bäude	Woh- nungen
	Anzahl	100 m ²	Anzahl	Anzahl	1 000 m ³	Anzahl	
Jahr 2020 und früher							
Unter Dach (rohbaufertig)	294	1 014	979	185	822	x	x
Begonnen, noch nicht unter Dach	56	161	186	86	332	x	x
Noch nicht begonnen	89	436	544	86	373	x	x
Zusammen	439	1 611	1 709	357	1 527	153	349
Jahr 2021							
Unter Dach (rohbaufertig)	305	914	835	166	1 045	x	x
Begonnen, noch nicht unter Dach	60	147	123	70	195	x	x
Noch nicht begonnen	138	544	633	141	422	x	x
Zusammen	503	1 604	1 591	377	1 662	19	53
1. Halbjahr 2022							
Unter Dach (rohbaufertig)	263	735	736	98	1 497	x	x
Begonnen, noch nicht unter Dach	70	424	494	47	690	x	x
Noch nicht begonnen	111	408	441	90	211	x	x
Zusammen	444	1 567	1 671	235	2 398	10	8
2. Halbjahr 2022							
Unter Dach (rohbaufertig)	257	599	536	90	246	x	x
Begonnen, noch nicht unter Dach	95	206	176	56	419	x	x
Noch nicht begonnen	145	524	550	84	443	x	x
Zusammen	497	1 329	1 262	230	1 108	7	7
1. Halbjahr 2023							
Unter Dach (rohbaufertig)	210	341	296	88	354	x	x
Begonnen, noch nicht unter Dach	129	285	257	80	340	x	x
Noch nicht begonnen	161	556	697	128	1 183	x	x
Zusammen	500	1 183	1 250	296	1 877	4	14
2. Halbjahr 2023							
Unter Dach (rohbaufertig)	34	101	129	22	333	x	x
Begonnen, noch nicht unter Dach	52	150	196	58	573	x	x
Noch nicht begonnen	224	560	521	276	1 847	x	x
Zusammen	310	810	846	356	2 753	1	1
Alle Genehmigungsjahre							
Unter Dach (rohbaufertig)	1 363	3 705	3 511	649	4 297	x	x
Begonnen, noch nicht unter Dach	462	1 372	1 432	397	2 550	x	x
Noch nicht begonnen	868	3 027	3 386	805	4 478	x	x
Insgesamt	2 693	8 104	8 329	1 851	11 325	194	431

1) einschließlich Wohnheime

11. Bauüberhang im Wohnbau am 31.12.2023 nach Bauzustand,

Lfd. Nr.	Gebäudeart ----- Bauherrngruppe ----- Genehmigungszeitraum	Bauüberhang insgesamt ¹⁾		insgesamt		
		Gebäude/ Baumaß- nahmen	Woh- nungen	Ge- bäude	Raum- inhalt	Woh- nungen
1	Wohngebäude mit 1 Wohnung	x	x	2 071	1 698	2 071
2	2 Wohnungen	x	x	213	253	426
3	3 oder mehr Wohnungen	x	x	397	2 250	5 278
4	Wohnheime	20	605	12	112	554
5	Wohngebäude insgesamt	6 132	10 734	2 693	4 313	8 329
	darunter					
6	Wohngebäude mit Eigentumswohnungen	221	1 422	102	563	1 097
7	Von den Wohngebäuden entfielen auf öffentliche Bauherren	49	336	14	94	289
8	Unternehmen	618	4 812	334	1 760	4 232
	davon					
9	Wohnungsunternehmen	417	3 069	213	1 204	2 723
10	Immobilienfonds	23	235	9	79	213
11	sonstige Unternehmen	178	1 508	112	476	1 296
12	private Haushalte	5 432	5 222	2 326	2 370	3 480
13	Organisationen ohne Erwerbszweck	33	364	19	89	328
	Die Wohngebäude wurden genehmigt					
14	2023	1 843	2 713	810	1 060	2 096
15	2022	1 803	3 604	941	1 500	2 933
16	2021	1 203	1 879	503	873	1 591
17	2020 und früher	1 283	2 538	439	881	1 709

1) einschließlich Baumaßnahmen an bestehenden Gebäuden

Gebäudearten, Bauherren und Genehmigungszeiträumen

Darunter Errichtung neuer Gebäude									Erloschene Bau-genehmigungen insgesamt ¹⁾		Lfd. Nr.
davon									Ge-bäude/ Bau-maß-nahmen	Woh-nungen	
unter Dach			noch nicht unter Dach			noch nicht begonnen					
Ge-bäude	Raum-inhalt	Woh-nungen	Ge-bäude	Raum-inhalt	Woh-nungen	Ge-bäude	Raum-inhalt	Woh-nungen			
Anzahl	1 000 m ³	Anzahl	1 000 m ³	Anzahl	1 000 m ³	Anzahl	1 000 m ³	Anzahl			
1 108	949	1 108	336	267	336	627	483	627	x	x	1
111	129	222	41	52	82	61	72	122	x	x	2
141	851	1 970	84	419	994	172	980	2 314	x	x	3
3	39	211	1	3	20	8	71	323	1	100	4
1 363	1 968	3 511	462	740	1 432	868	1 605	3 386	271	510	5
27	146	286	24	105	245	51	312	566	20	122	6
2	4	10	5	54	124	7	36	155	4	3	7
112	684	1 663	65	304	721	157	772	1 848	26	187	8
82	488	1 140	56	270	637	75	446	946	20	175	9
2	10	19	-	-	-	7	69	194	-	-	10
28	186	504	9	34	84	75	257	708	6	12	11
1 237	1 246	1 690	390	373	548	699	751	1 242	241	320	12
12	35	148	2	8	39	5	47	141	-	-	13
244	224	425	181	246	453	385	590	1 218	8	34	14
520	688	1 272	165	321	670	256	491	991	16	17	15
305	513	835	60	76	123	138	284	633	23	63	16
294	544	979	56	97	186	89	239	544	224	396	17

12. Bauüberhang im Nichtwohnbau am 31.12.2023 nach Bauzustand,

Lfd. Nr.	Gebäudeart ----- Bauherrengruppe ----- Genehmigungszeitraum	Bauüberhang insgesamt ¹⁾		insgesamt		
		Gebäude/ Baumaß- nahmen	Woh- nungen	Ge- bäude	Raum- inhalt	Woh- nungen
1	Anstaltsgebäude	66	54	38	174	59
2	Büro- und Verwaltungsgebäude	202	- 143	104	543	10
3	Landwirtschaftliche Betriebsgebäude	242	20	171	525	6
4	Nichtlandwirtschaftliche Betriebsgebäude darunter	1 694	116	1 210	8 971	48
5	Fabrik- und Werkstattgebäude	388	31	227	2 737	10
6	Handelsgebäude	147	83	57	516	29
7	Lagergebäude	348	6	286	4 967	7
8	Hotels und Gaststätten	82	- 4	22	82	-
9	Sonstige Nichtwohngebäude	572	- 27	328	1 112	11
10	Nichtwohngebäude insgesamt davon entfielen auf	2 776	20	1 851	11 325	134
11	öffentliche Bauherren	314	- 53	180	1 135	1
12	Unternehmen davon	1 100	26	729	9 355	30
13	Land- und Forstwirtschaft	168	6	123	482	3
14	Produzierendes Gewerbe Handel, Kreditinstitute, Versicherungen, Dienstleistungen sowie Verkehr und	378	4	265	3 334	8
15	Nachrichtenübermittlung Immobilienfonds	491 20	- 5 -	306 7	3 954 1 393	12 -
16	private Haushalte	1 262	19	897	658	59
17	Organisationen ohne Erwerbszweck	100	28	45	177	44
	Die Nichtwohngebäude wurden genehmigt					
18	2023	943	- 3	652	4 630	13
19	2022	706	- 45	465	3 506	55
20	2021	528	- 16	377	1 662	29
21	2020 und früher	599	84	357	1 527	37

1) einschließlich Baumaßnahmen an bestehenden Gebäuden

Gebäudearten, Bauherren und Genehmigungszeiträumen

Darunter Errichtung neuer Gebäude									Erloschene Baugenehmigungen insgesamt ¹⁾		Lfd. Nr.
davon									Gebäude/ Baumaßnahmen	Wohnungen	
unter Dach			noch nicht unter Dach			noch nicht begonnen					
Gebäude	Rauminhalt	Wohnungen	Gebäude	Rauminhalt	Wohnungen	Gebäude	Rauminhalt	Wohnungen			
Anzahl	1 000 m ³	Anzahl	Anzahl	1 000 m ³	Anzahl	Anzahl	1 000 m ³	Anzahl	Anzahl		
18	60	12	8	68	31	12	46	16	1	-	1
41	115	6	24	210	2	39	217	2	10	- 8	2
50	176	3	37	108	3	84	241	-	9	-	3
407	3 390	29	245	1 803	1	558	3 778	18	65	3	4
85	803	5	42	946	-	100	988	5	10	-	5
18	89	21	6	48	-	33	378	8	10	1	6
94	2 215	3	58	680	-	134	2 071	4	8	1	7
5	10	-	1	2	-	16	71	-	5	1	8
133	555	2	83	361	9	112	196	-	20	- 1	9
649	4 297	52	397	2 550	46	805	4 478	36	105	- 6	10
74	495	1	34	355	-	72	285	-	15	-	11
246	3 504	14	139	1 962	9	344	3 890	7	51	- 7	12
33	150	1	30	76	2	60	255	-	5	-	13
103	1 432	6	45	669	-	117	1 233	2	19	-	14
100	1 851	7	53	542	-	153	1 561	5	22	- 7	15
1	8	-	3	597	-	3	787	-	1	-	
316	254	24	208	142	6	373	262	29	38	1	16
13	45	13	16	91	31	16	41	-	1	-	17
110	687	-	138	913	3	404	3 030	10	2	-	18
188	1 743	10	103	1 109	41	174	654	4	6	-	19
166	1 045	6	70	195	2	141	422	21	9	-	20
185	822	36	86	332	-	86	373	1	88	- 6	21

13. Bauüberhang am

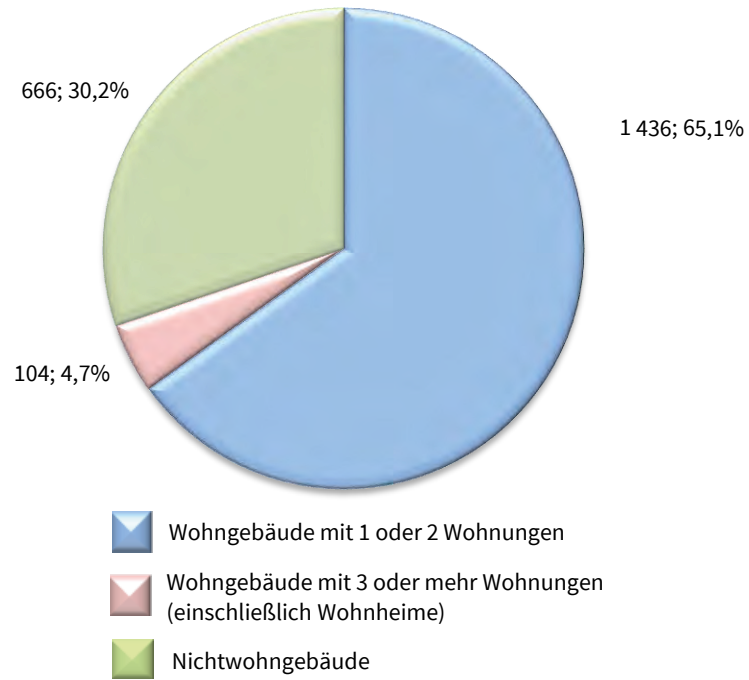
Lfd. Nr.	Stichtag (31.12.) Kreisfreie Stadt Landkreis Land	Bauüberhang insgesamt ¹⁾		insgesamt	
		Gebäude/ Baumaßnahmen	Wohnungen	Rauminhalt	Wohnungen
				1 000 m ³	Anzahl
		Anzahl		1 000 m ³	Anzahl
1	1995	15 828	27 389	25 184	23 314
2	1996	18 769	33 375	28 817	28 213
3	1997	17 050	26 858	25 932	21 981
4	1998	16 206	24 169	22 198	19 152
5	1999	15 335	20 265	19 004	16 086
6	2000	13 014	15 763	16 706	11 970
7	2001	11 941	12 828	14 876	10 003
8	2002	10 565	9 720	12 200	7 341
9	2003	10 005	8 433	10 972	6 487
10	2004	9 391	7 928	10 844	6 146
11	2005	8 574	7 020	8 875	5 512
12	2006	8 042	6 394	9 001	4 859
13	2007	7 206	6 075	8 223	4 313
14	2008	6 748	5 403	8 468	3 834
15	2009	6 799	5 703	8 030	3 853
16	2010	7 031	5 682	9 111	3 926
17	2011	7 361	6 012	9 110	4 285
18	2012	7 448	6 762	9 236	4 365
19	2013	7 642	7 213	10 948	4 789
20	2014	7 593	7 085	10 168	4 879
21	2015	8 000	8 376	8 323	5 572
22	2016	8 318	10 152	8 622	6 710
23	2017	8 676	10 392	10 831	7 039
24	2018	8 834	11 084	10 956	7 896
25	2019	9 012	10 818	11 278	8 119
26	2020	8 957	11 534	12 664	8 941
27	2021	9 828	11 500	13 168	8 959
28	2022	9 826	12 386	14 776	10 018
29	Stadt Erfurt	495	1 649	2 760	1 407
30	Stadt Gera	204	403	1 021	403
31	Stadt Jena	491	1 105	1 473	1 058
32	Stadt Suhl	191	226	144	151
33	Stadt Weimar	162	326	293	360
34	Eichsfeld	581	564	677	423
35	Nordhausen	467	433	383	216
36	Wartburgkreis	594	731	1 169	603
37	Unstrut-Hainich-Kreis	446	524	470	371
38	Kyffhäuserkreis	324	292	513	172
39	Schmalkalden-Meiningen	555	504	433	378
40	Gotha	772	781	979	664
41	Sömmerda	365	468	427	280
42	Hildburghausen	206	148	205	80
43	Ilm-Kreis	475	546	1 165	473
44	Weimarer Land	453	461	446	298
45	Sonneberg	196	264	314	199
46	Saalfeld-Rudolstadt	294	245	176	147
47	Saale-Holzland-Kreis	485	431	552	315
48	Saale-Orla-Kreis	334	264	478	199
49	Greiz	443	229	819	121
50	Altenburger Land	375	160	742	145
51	Thüringen	8 908	10 754	15 638	8 463
	davon				
52	kreisfreie Städte	1 543	3 709	5 691	3 379
54	Landkreise	7 365	7 045	9 948	5 084

1) einschließlich Baumaßnahmen an bestehenden Gebäuden im Wohn- und Nichtwohnbau

31.12.2023 nach Kreisen

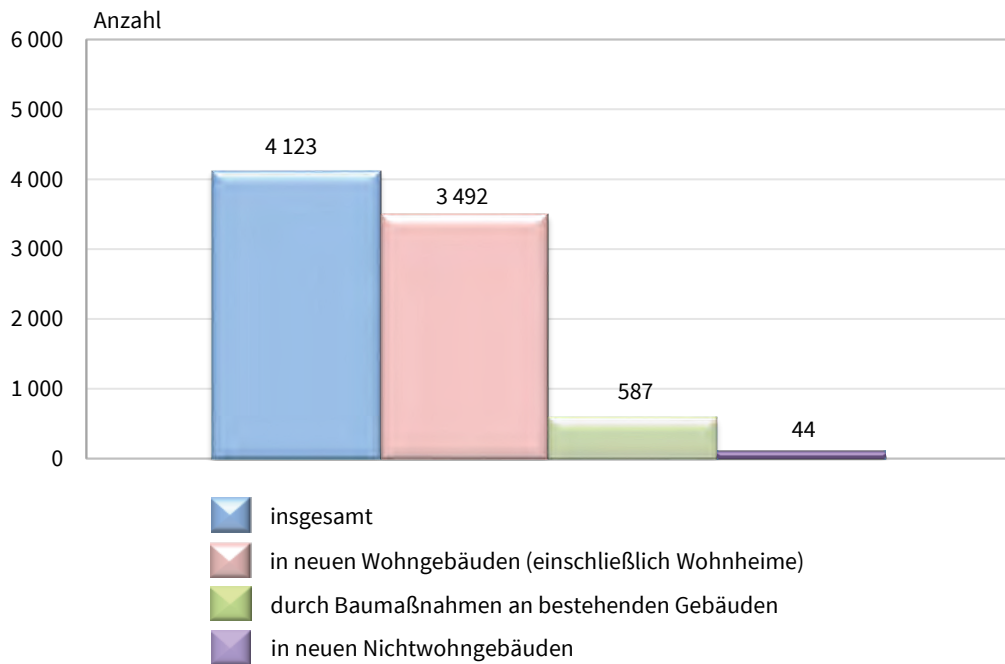
Darunter Errichtung neuer Gebäude						Erloschene Baugenehmigungen insgesamt ¹⁾		Lfd. Nr.
davon						Gebäude/ Baumaßnahmen	Wohnungen	
unter Dach		noch nicht unter Dach		noch nicht begonnen				
Rauminhalt	Wohnungen	Rauminhalt	Wohnungen	Rauminhalt	Wohnungen			
1 000 m ³	Anzahl	1 000 m ³	Anzahl	1 000 m ³	Anzahl			
8 444	7 396	6 687	5 249	10 053	10 669	219	326	1
10 530	9 787	6 784	5 959	11 503	12 497	355	720	2
7 893	6 201	4 080	2 455	13 959	13 325	471	1 236	3
6 774	4 756	4 100	2 742	11 324	11 654	640	1 745	4
5 361	4 427	3 672	2 576	9 971	9 083	819	2 001	5
5 073	3 327	2 049	1 450	9 584	7 193	571	1 531	6
4 162	2 781	1 737	1 235	8 977	5 987	519	1 129	7
3 393	2 196	1 866	1 224	6 941	3 921	738	1 921	8
3 763	2 163	1 700	666	5 509	3 658	520	1 136	9
2 989	2 035	1 634	878	6 221	3 233	452	507	10
2 531	1 908	1 346	770	4 998	2 834	394	619	11
3 273	1 696	1 499	851	4 229	2 312	407	605	12
3 218	1 513	959	621	4 046	2 179	381	427	13
2 943	1 235	1 400	567	4 125	2 032	366	402	14
2 767	1 267	1 122	700	4 141	1 886	288	295	15
3 126	1 431	2 280	681	3 705	1 814	274	217	16
3 673	1 820	1 445	841	3 992	1 624	277	496	17
3 814	1 764	1 367	970	4 055	1 631	335	370	18
4 113	2 303	3 397	1 016	3 438	1 470	173	146	19
4 130	2 254	3 388	1 046	2 650	1 579	221	288	20
3 474	2 445	1 658	1 137	3 191	1 990	236	144	21
3 154	2 343	2 065	1 951	3 403	2 416	225	366	22
4 646	2 630	2 177	1 885	4 008	2 524	246	405	23
5 470	3 375	1 810	1 591	3 676	2 930	272	307	24
4 264	3 001	2 905	2 343	4 109	2 775	327	557	25
5 545	3 287	3 298	2 758	3 821	2 896	226	359	26
5 826	3 874	3 179	1 901	4 163	3 184	274	344	27
5 917	4 126	4 643	2 190	4 216	3 702	339	425	28
1 528	576	765	254	467	577	144	137	29
124	214	380	10	517	179	12	116	30
522	392	603	325	348	341	12	36	31
8	18	73	62	63	71	1	1	32
179	201	72	58	42	101	3	43	33
291	236	104	48	282	139	10	6	34
156	61	46	44	181	111	12	12	35
268	153	143	186	758	264	10	7	36
228	152	61	43	181	176	13	5	37
175	83	209	19	129	70	8	5	38
193	138	61	24	179	216	16	7	39
598	258	152	102	229	304	15	38	40
127	90	87	77	213	113	15	6	41
116	49	33	14	56	17	9	8	42
522	269	79	60	564	144	10	28	43
171	106	106	55	169	137	9	7	44
98	98	28	16	188	85	5	3	45
76	61	31	4	69	82	16	8	46
220	206	81	33	251	76	17	13	47
188	55	36	9	254	135	19	8	48
114	60	101	14	604	47	8	5	49
363	87	42	21	337	37	12	5	50
6 265	3 563	3 290	1 478	6 083	3 422	376	504	51
2 362	1 401	1 891	709	1 438	1 269	172	333	52
3 904	2 162	1 398	769	4 646	2 153	204	171	54

Baufertigstellungen neuer Wohn- und Nichtwohngebäude 2023



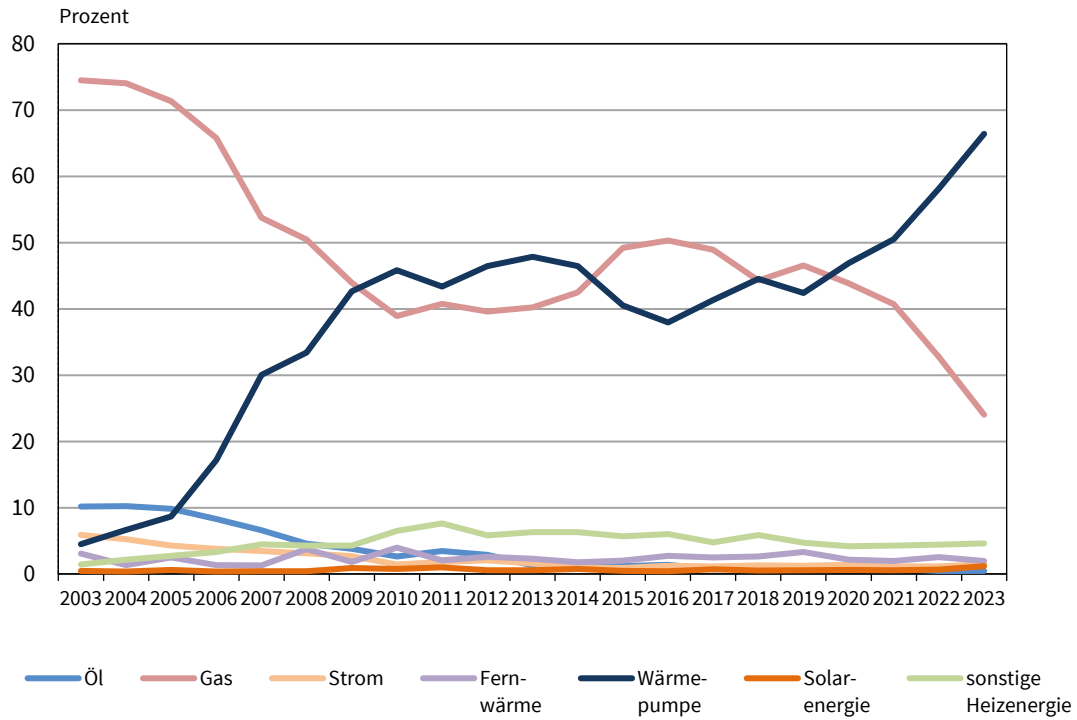
Thüringer Landesamt für Statistik

Fertig gestellte Wohnungen in Wohn- und Nichtwohngebäuden 2023



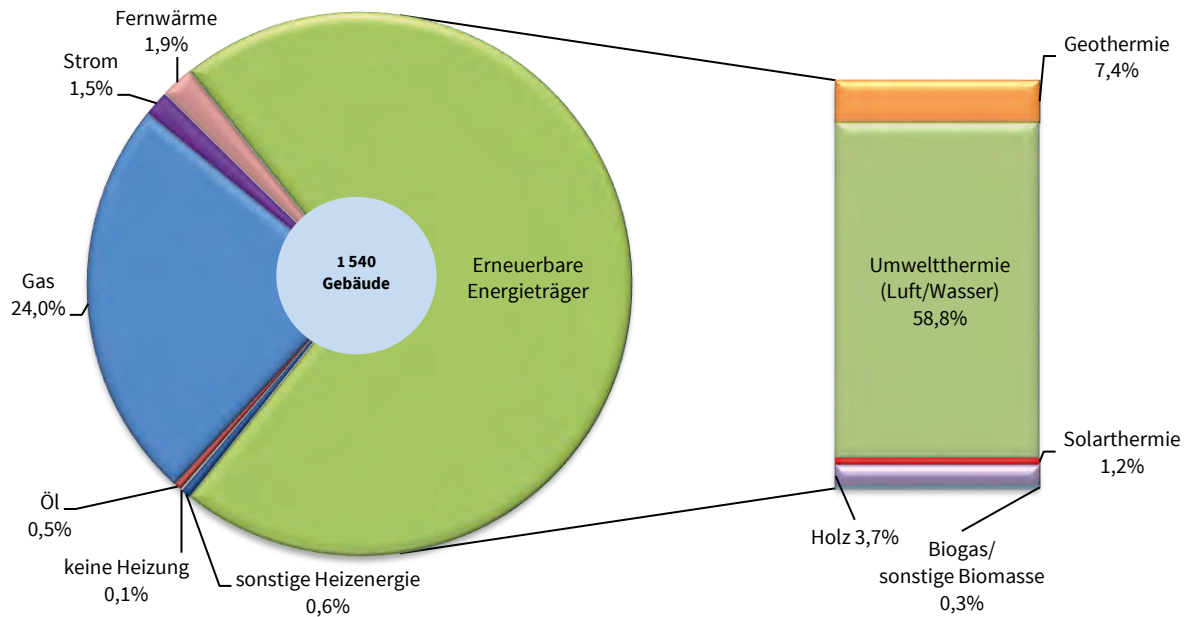
Thüringer Landesamt für Statistik

Verwendete primäre Energie zur Heizung in neu errichteten Wohngebäuden 2003 bis 2023



Thüringer Landesamt für Statistik

Verwendete primäre Energie zur Heizung in neu errichteten Wohngebäuden 2023



Thüringer Landesamt für Statistik

14. Baufertigstellungen im Wohn- und Nichtwohnbau

Lfd. Nr.	Gebäudeart Bauherrengruppe	Alle Baumaßnahmen					veranschlagte Kosten der Bauwerke 1 000 EUR
		Ge- bäude	Nutz- fläche	Woh- nungen	Wohn- fläche	Wohn- räume	
		Anzahl	100 m ²	Anzahl	100 m ²	Anzahl	
1	Wohn- und Nichtwohngebäude	3 813	5 145	4 123	4 508	16 870	1 488 879
2	Wohngebäude insgesamt	2 794	362	3 998	4 418	16 554	840 999
	davon						
3	Wohngebäude mit 1 Wohnung	X	X	X	X	X	X
4	Wohngebäude mit 2 Wohnungen	X	X	X	X	X	X
5	Wohngebäude mit 3 oder mehr Wohnungen	X	X	X	X	X	X
6	Wohnheime	9	17	420	107	439	23 491
	darunter						
7	Wohngebäude mit Eigentumswohnungen	77	- 24	381	360	1 402	53 888
	Von den Bauherren waren						
8	öffentliche Bauherren	16	- 6	322	98	407	20 036
9	Unternehmen	220	102	1 330	1 147	3 880	240 149
	davon						
10	Wohnungsunternehmen	162	155	1 044	940	3 215	203 726
11	Immobilienfonds	10	- 53	49	60	136	10 638
12	sonstige Unternehmen	48	- 1	237	147	529	25 785
13	private Haushalte	2 548	259	2 262	3 128	12 107	570 407
14	Organisationen ohne Erwerbszweck	10	7	84	46	160	10 407
15	Nichtwohngebäude insgesamt	1 019	4 783	125	90	316	647 880
	davon						
16	Anstaltsgebäude	26	122	36	8	39	23 479
17	Büro- und Verwaltungsgebäude	57	539	- 8	4	38	99 827
18	landwirtschaftliche Betriebsgebäude	81	340	7	10	32	17 406
19	nichtlandwirtschaftliche Betriebsgebäude	629	3 292	78	63	211	297 375
	darunter						
20	Fabrik- und Werkstattgebäude	129	997	25	26	76	120 247
21	Handelsgebäude	78	397	48	32	119	47 381
22	Warenlagergebäude	133	1 223	4	4	12	61 622
23	Hotels und Gaststätten	23	82	- 2	- 4	- 8	21 093
24	sonstige Nichtwohngebäude	226	491	12	5	- 4	209 793
	Von den Bauherren waren						
25	öffentliche Bauherren	125	619	- 15	- 9	- 52	194 138
26	Unternehmen	419	3 562	70	33	122	326 776
	darunter						
27	Land- und Forstwirtschaft	48	325	1	0	1	12 712
28	Produzierendes Gewerbe	143	1 541	4	3	14	148 839
29	Handel, Kreditinstitute, Versicherungsgewerbe, Dienstleistungen sowie Verkehr und Nachrichtenübermittlung	197	1 265	12	7	28	112 687
30	private Haushalte	442	483	58	55	211	74 074
31	Organisationen ohne Erwerbszweck	33	119	12	10	35	52 892

2023 nach Gebäudearten und Bauherren

Errichtung neuer Gebäude								Lfd. Nr.
Ge- bäude	darunter in Fertig- teilbau- weise	Raum- inhalt	Nutz- fläche	Wohnungen		Wohn- räume	veran- schlagte Kosten der Bauwerke	
				ins- gesamt	Wohn- fläche			
Anzahl		1 000 m ³	100 m ²	Anzahl	100 m ²	Anzahl	1 000 EUR	
2 206	755	4 849	5 079	3 536	3 545	13 824	1 103 803	1
1 540	433	1 803	833	3 492	3 519	13 735	636 901	2
1 353	389	1 034	481	1 353	2 000	7 967	376 497	3
83	19	90	36	166	178	686	34 089	4
100	23	625	298	1 540	1 234	4 634	206 508	5
4	2	54	19	433	108	448	19 807	6
28	3	139	56	300	271	1 104	38 175	7
3	2	38	9	314	78	350	15 662	8
88	16	506	248	1 291	1 004	3 680	168 189	9
61	11	447	221	1 112	889	3 267	149 552	10
2	1	4	2	7	8	27	1 498	11
25	4	55	25	172	107	386	17 139	12
1 445	415	1 238	565	1 806	2 398	9 567	444 635	13
4	-	21	11	81	39	138	8 415	14
666	322	3 046	4 245	44	26	89	466 902	15
12	1	53	100	11	4	17	17 134	16
28	16	250	521	1	1	5	67 529	17
51	27	232	325	1	3	4	14 765	18
444	228	2 260	2 902	7	7	24	253 226	19
68	51	808	930	-	-	-	107 529	20
31	19	211	332	4	3	11	31 450	21
109	77	950	998	-	-	-	55 327	22
10	7	32	69	-	-	-	16 730	23
131	50	251	398	24	12	39	114 248	24
65	37	330	533	-	-	-	142 350	25
272	195	2 438	3 157	2	3	9	265 913	26
38	26	224	310	-	-	-	11 990	27
104	78	1 424	1 459	-	-	-	135 466	28
								29
114	81	586	968	1	1	5	84 562	
311	84	214	450	11	11	37	33 878	30
18	6	64	106	31	13	43	24 761	31

15. Fertig gestellte Wohn- und Nichtwohngebäude insgesamt 2023 nach Kreisen
einschließlich Baumaßnahmen an bestehenden Gebäuden

Jahr Kreisfreie Stadt Landkreis Land	Wohngebäude				Nichtwohngebäude					Wohnräume in Wohn- und Nichtwohn- gebäuden insgesamt ¹⁾
	Ge- bäude/ Baumaß- nahmen	Wohnungen		veran- schlagte Kosten der Bauwerke	Ge- bäude/ Baumaß- nahmen	Nutz- fläche	Wohnungen		veran- schlagte Kosten der Bauwerke	
		ins- gesamt	Wohn- fläche				ins- gesamt	Wohn- fläche		
Anzahl	100 m ²	1 000 EUR	Anzahl	100 m ²	Anzahl	100 m ²	1 000 EUR	Anzahl		
1995	9 068	15 939	13 964	1 786 949	2 726	25 420	992	679	2 377 678	74 585
1996	8 505	15 154	13 223	1 802 373	2 305	18 376	669	500	1 739 425	69 646
1997	11 519	20 451	17 768	2 362 162	2 527	19 445	1 315	854	1 633 864	93 865
1998	9 857	14 268	13 417	1 783 391	2 263	17 202	577	423	1 444 798	67 846
1999	9 445	12 459	12 161	1 627 692	1 979	14 631	575	386	1 372 617	60 969
2000	8 803	10 374	10 897	1 430 357	2 016	11 747	522	341	1 116 087	54 123
2001	6 936	7 701	8 039	1 081 172	1 849	11 651	339	223	1 167 992	38 326
2002	6 261	5 929	6 860	873 168	1 519	9 409	210	170	967 756	32 031
2003	5 843	5 126	6 149	821 194	1 415	7 763	175	119	1 116 282	27 686
2004	5 505	4 562	5 701	723 287	1 315	7 774	129	95	618 715	25 966
2005	4 850	4 026	5 109	649 840	1 309	8 257	- 28	19	714 930	22 385
2006	4 398	3 787	4 913	585 026	1 373	6 416	81	67	596 689	21 451
2007	3 782	3 177	4 008	523 404	1 322	6 870	90	66	706 460	17 064
2008	3 203	2 869	3 599	476 133	1 382	7 732	131	98	691 178	14 975
2009	2 932	2 571	3 256	422 169	1 252	6 133	100	53	515 771	13 478
2010	2 744	2 523	3 105	398 556	1 183	5 335	47	38	455 530	12 655
2011	2 929	2 773	3 431	453 080	1 344	6 963	30	13	634 752	14 320
2012	3 368	3 343	4 091	506 942	1 305	8 810	96	86	574 686	17 339
2013	3 235	3 382	4 043	526 076	1 242	6 647	195	110	555 851	16 581
2014	3 333	3 922	4 518	614 850	1 214	6 373	118	108	532 320	18 453
2015	3 392	3 666	4 428	623 370	1 198	6 429	130	93	551 965	17 711
2016	3 659	5 376	5 332	718 067	1 131	5 582	108	86	567 505	21 003
2017	3 356	4 442	4 785	705 321	1 133	5 475	315	125	473 253	19 147
2018	3 392	4 055	4 798	748 259	1 154	5 152	182	116	429 180	19 629
2019	3 250	4 843	6 214	820 582	1 107	5 353	98	86	555 801	19 862
2020	3 670	4 518	5 396	921 650	1 215	5 338	255	158	531 402	21 167
2021	3 075	4 191	4 780	833 808	1 046	7 529	214	198	703 001	18 762
2022	3 122	3 901	4 553	826 699	1 101	5 681	145	104	951 528	17 385
Stadt Erfurt	172	619	533	80 816	48	501	2	- 8	86 695	1 913
Stadt Gera	97	79	137	27 753	22	237	5	6	10 998	487
Stadt Jena	140	133	189	46 430	59	304	- 15	- 0	140 174	729
Stadt Suhl	23	25	30	5 833	9	8	- 1	- 1	2 094	132
Stadt Weimar	34	315	250	55 805	7	74	-	1	9 450	914
Eichsfeld	193	242	326	62 684	52	381	11	12	27 667	1 250
Nordhausen	122	86	124	23 154	56	239	8	2	35 214	479
Wartburgkreis	201	236	267	49 281	83	262	15	12	25 979	1 098
Unstrut-Hainich-Kreis	197	161	244	49 566	66	148	1	1	29 920	878
Kyffhäuserkreis	89	73	103	17 864	42	90	3	5	18 792	389
Schmalkalden-Meiningen	160	555	278	53 129	88	346	24	13	38 499	1 229
Gotha	171	203	262	49 570	61	225	1	- 0	26 134	972
Sömmerda	114	107	148	26 461	34	144	5	5	15 688	626
Hildburghausen	90	86	116	22 544	31	370	-	1	36 386	494
Ilm-Kreis	165	334	379	67 967	55	291	2	1	28 288	1 360
Weimarer Land	193	190	270	48 071	55	150	5	7	17 347	1 050
Sonneberg	61	111	99	18 065	29	154	-	-	11 213	371
Saalfeld-Rudolstadt	91	89	126	28 721	16	53	-	-	9 694	441
Saale-Holzland-Kreis	111	102	131	26 668	53	104	16	13	15 852	494
Saale-Orla-Kreis	93	65	110	25 738	46	214	1	1	12 944	314
Greiz	165	128	186	33 814	74	193	11	9	14 865	742
Altenburger Land	112	59	110	21 065	33	296	31	11	33 987	508
Thüringen	2 794	3 998	4 418	840 999	1 019	4 783	125	90	647 880	16 870
davon										
kreisfreie Städte	466	1 171	1 139	216 637	145	1 124	- 9	- 2	249 411	4 175
Landkreise	2 328	2 827	3 279	624 362	874	3 659	134	92	398 469	12 695

1) ohne sonstige Wohneinheiten

16. Fertig gestellte Wohn- und Nichtwohngebäude 2023 nach Kreisen

Neubau

Jahr	Errichtung neuer Wohngebäude				Errichtung neuer Nichtwohngebäude				
	Ge- bäude	Wohnungen		veran- schlagte Kosten der Bauwerke	Ge- bäude	Raum- inhalt	Nutz- fläche	Woh- nungen	veran- schlagte Kosten der Bauwerke
		ins- gesamt	Wohn- fläche						
	Anzahl	100 m ²	1 000 EUR	Anzahl	1 000 m ³	100 m ²	Anzahl	1 000 EUR	
1995	6 503	13 719	11 978	1 444 010	1 934	15 150	24 069	841	2 124 445
1996	5 783	12 899	11 298	1 428 885	1 472	9 550	16 616	650	1 379 640
1997	7 930	17 415	15 152	1 868 970	1 611	10 626	17 936	1 117	1 320 804
1998	6 388	11 494	10 706	1 296 512	1 375	9 895	16 060	433	1 122 053
1999	6 025	9 416	9 354	1 108 459	1 271	8 495	13 357	460	1 073 518
2000	5 667	8 682	8 769	1 037 226	1 219	6 634	10 446	305	775 895
2001	4 010	5 781	5 989	714 374	1 080	6 849	10 406	244	926 376
2002	3 673	4 975	5 387	627 275	874	5 492	8 338	95	699 689
2003	3 296	4 164	4 705	537 031	800	4 677	6 939	189	839 860
2004	3 137	3 740	4 350	500 861	781	4 575	6 755	59	455 974
2005	2 565	3 322	3 823	430 009	706	4 936	6 714	48	513 656
2006	2 492	3 241	3 671	417 764	724	3 670	5 094	49	375 555
2007	1 942	2 590	2 972	345 356	734	4 145	5 554	27	490 991
2008	1 650	2 297	2 637	308 397	788	4 616	6 653	51	500 138
2009	1 455	2 113	2 357	282 126	716	3 808	5 385	41	345 070
2010	1 338	1 951	2 187	263 719	648	3 360	4 453	18	300 497
2011	1 514	2 078	2 517	313 334	778	4 406	5 949	10	416 279
2012	1 796	2 615	3 096	371 212	776	6 819	7 819	53	414 732
2013	1 672	2 451	2 867	362 529	749	4 157	5 789	145	408 538
2014	1 828	2 908	3 391	440 288	729	4 357	5 658	51	380 591
2015	1 883	2 940	3 445	461 531	696	4 780	5 296	42	384 264
2016	1 965	3 546	3 753	512 700	647	3 319	4 607	37	445 026
2017	1 889	3 220	3 634	517 790	683	3 436	4 605	79	339 846
2018	1 950	3 124	3 713	543 210	689	3 658	4 679	124	314 381
2019	1 836	3 755	3 961	605 139	672	3 544	4 521	62	376 500
2020	2 141	3 531	4 128	666 731	784	3 613	4 710	81	382 622
2021	1 734	3 380	3 782	642 785	699	5 307	6 734	170	550 694
2022	1 788	3 185	3 627	629 945	749	3 870	5 262	93	751 906
Stadt Erfurt	92	552	469	65 333	32	212	462	12	45 182
Stadt Gera	49	69	95	20 777	13	88	238	-	10 632
Stadt Jena	39	156	158	26 901	27	224	284	1	97 666
Stadt Suhl	19	19	22	5 335	3	3	6	-	242
Stadt Weimar	19	316	245	52 448	6	52	74	-	9 165
Eichsfeld	127	169	246	47 927	35	151	229	-	21 096
Nordhausen	63	82	101	18 655	43	157	232	9	33 724
Wartburgkreis	121	192	222	37 636	53	133	238	4	16 350
Unstrut-Hainich-Kreis	119	171	210	38 608	42	67	118	-	12 112
Kyffhäuserkreis	42	45	69	11 835	24	53	78	-	15 357
Schmalkalden-Meiningen	80	506	223	44 114	58	215	325	-	30 148
Gotha	80	112	144	24 926	42	144	212	-	21 689
Sömmerda	76	94	121	22 672	31	119	145	1	14 935
Hildburghausen	69	80	105	20 093	21	483	338	1	27 744
Ilm-Kreis	103	299	320	58 573	35	134	221	-	23 361
Weimarer Land	115	144	187	33 180	36	77	129	2	9 561
Sonneberg	29	62	63	11 165	23	99	138	-	9 711
Saalfeld-Rudolstadt	59	110	120	21 750	9	16	27	-	3 324
Saale-Holzland-Kreis	49	84	90	18 181	25	55	87	12	10 697
Saale-Orla-Kreis	51	66	82	14 869	32	145	196	-	11 542
Greiz	77	99	133	25 387	50	129	177	2	12 352
Altenburger Land	62	65	94	16 536	26	288	293	-	30 312
Thüringen	1 540	3 492	3 519	636 901	666	3 046	4 245	44	466 902
davon									
kreisfreie Städte	218	1 112	990	170 794	81	579	1 064	13	162 887
Landkreise	1 322	2 380	2 529	466 107	585	2 467	3 182	31	304 015

17. Fertig gestellte Wohngebäude 2023 nach Kreisen

Neubau

Jahr	Errichtung neuer Wohngebäude										
	Wohngebäude mit 1 Wohnung			Wohngebäude mit 2 Wohnungen				Wohngebäude mit 3 oder mehr Wohnungen ¹⁾			
	Ge- bäude/ Woh- nungen	Wohn- fläche	veran- schlagte Kosten der Bauwerke	Ge- bäude	Woh- nungen	Wohn- fläche	veran- schlagte Kosten der Bauwerke	Ge- bäude	Woh- nungen	Wohn- fläche	veran- schlagte Kosten der Bauwerke
	Anzahl	100 m ²	1 000 EUR	Anzahl		100 m ²	1 000 EUR	Anzahl		100 m ²	1 000 EUR
1995	4 840	5 812	743 987	890	1 780	1 531	181 830	773	7 099	4 635	518 297
1996	4 080	4 940	646 954	898	1 796	1 556	191 967	804	7 023	4 802	584 712
1997	5 779	6 941	875 932	1 116	2 232	1 938	238 579	1 035	9 404	6 273	754 477
1998	5 109	6 167	755 936	735	1 470	1 287	153 621	544	4 915	3 251	386 917
1999	4 938	6 007	717 795	707	1 414	1 260	147 519	380	3 064	2 086	243 141
2000	4 799	5 909	689 792	532	1 064	951	110 390	336	2 819	1 909	236 988
2001	3 456	4 266	507 060	364	728	652	73 488	190	1 597	1 071	133 826
2002	3 187	3 952	459 200	326	652	612	67 498	160	1 136	823	100 577
2003	2 893	3 656	418 959	300	600	549	61 204	103	671	500	56 868
2004	2 829	3 617	412 536	240	480	424	45 994	68	431	309	42 331
2005	2 296	2 962	338 519	181	362	344	35 805	88	664	517	55 685
2006	2 247	2 901	332 151	158	316	286	31 121	87	678	484	54 492
2007	1 718	2 240	261 810	146	292	275	29 239	78	580	457	54 307
2008	1 465	1 974	226 893	108	216	212	23 966	77	616	450	57 538
2009	1 271	1 736	206 586	120	240	240	27 344	64	602	381	48 196
2010	1 199	1 661	200 922	74	148	153	17 397	65	604	373	45 400
2011	1 355	1 894	232 413	88	176	176	19 963	71	547	448	60 958
2012	1 603	2 277	276 049	111	222	237	26 079	82	790	583	69 084
2013	1 531	2 148	271 944	75	150	159	19 321	66	770	560	71 264
2014	1 622	2 321	305 436	91	182	190	23 768	115	1 104	879	111 084
2015	1 696	2 438	327 131	92	184	194	23 743	95	1 060	813	110 657
2016	1 733	2 501	344 911	84	168	182	25 502	148	1 645	1 070	142 287
2017	1 696	2 474	351 822	67	134	147	20 073	126	1 390	1 013	145 895
2018	1 757	2 563	384 231	80	160	163	22 711	113	1 207	986	136 268
2019	1 613	2 353	365 692	92	184	205	30 818	131	1 958	1 403	208 629
2020	1 914	2 865	461 787	99	198	214	33 621	128	1 419	1 049	171 323
2021	1 546	2 286	386 819	72	144	153	23 856	116	1 690	1 343	232 110
2022	1 583	2 340	416 150	83	166	178	29 428	122	1 436	1 109	184 367
Stadt Erfurt	83	124	22 386	3	6	5	1 006	6	463	340	41 941
Stadt Gera	44	63	13 992	4	8	10	1 498	1	17	22	5 287
Stadt Jena	22	37	7 446	4	8	9	1 803	13	126	112	17 652
Stadt Suhl	19	22	5 335	-	-	-	-	-	-	-	-
Stadt Weimar	13	22	3 324	1	2	2	324	5	301	221	48 800
Eichsfeld	105	189	37 388	15	30	35	7 106	7	34	23	3 433
Nordhausen	60	81	15 096	2	4	5	1 059	1	18	14	2 500
Wartburgkreis	105	156	29 086	9	18	19	3 957	7	69	46	4 593
Unstrut-Hainich-Kreis	109	159	28 488	4	8	8	1 347	6	54	43	8 773
Kyffhäuserkreis	39	62	10 351	3	6	7	1 484	-	-	-	-
Schmalkalden-Meiningen	66	90	18 502	4	8	8	1 855	10	432	124	23 757
Gotha	68	101	17 641	6	12	13	1 766	6	32	30	5 519
Sömmerda	69	97	18 955	4	8	8	1 419	3	17	15	2 298
Hildburghausen	68	96	17 995	-	-	-	-	1	12	9	2 098
Ilm-Kreis	85	122	25 598	3	6	6	954	15	208	192	32 021
Weimarer Land	104	150	26 346	5	10	10	1 868	6	30	28	4 966
Sonneberg	26	36	6 195	1	2	1	320	2	34	26	4 650
Saalfeld-Rudolstadt	51	71	13 067	4	8	11	2 440	4	51	39	6 243
Saale-Holzland-Kreis	45	61	11 739	1	2	3	600	3	37	26	5 842
Saale-Orla-Kreis	41	61	11 358	7	14	12	2 335	3	11	9	1 176
Greiz	70	109	20 283	3	6	7	948	4	23	18	4 156
Altenburger Land	61	91	15 926	-	-	-	-	1	4	3	610
Thüringen	1 353	2 000	376 497	83	166	178	34 089	104	1 973	1 342	226 315
davon											
kreisfreie Städte	181	269	52 483	12	24	25	4 631	25	907	696	113 680
Landkreise	1 172	1 731	324 014	71	142	152	29 458	79	1 066	646	112 635

1) einschl. Wohnheime

**18. Abwicklungsdauer der fertig gestellten neu gebauten Wohngebäude 2023
nach Gebäudearten und Art der Bauweise**

Gebäudeart	Ins- gesamt	Davon mit einer Zeitspanne von ... bis unter ... Monaten					
		unter 12	12 - 18	18 - 24	24 - 30	30 - 36	36 u. mehr
konventionelle Bauweise							
Wohngebäude mit							
1 Wohnung	964	136	329	200	126	73	100
2 Wohnungen	64	9	20	16	7	4	8
3 oder mehr Wohnungen	77	3	10	11	13	15	25
Wohnheime	2	-	1	1	-	-	-
Zusammen	1 107	148	360	228	146	92	133
Fertigteilbauweise							
Wohngebäude mit							
1 Wohnung	389	66	168	97	36	14	8
2 Wohnungen	19	3	3	10	1	1	1
3 oder mehr Wohnungen	23	-	4	5	5	1	8
Wohnheime	2	-	2	-	-	-	-
Zusammen	433	69	177	112	42	16	17
Wohnbau insgesamt							
Wohngebäude mit							
1 Wohnung	1 353	202	497	297	162	87	108
2 Wohnungen	83	12	23	26	8	5	9
3 oder mehr Wohnungen	100	3	14	16	18	16	33
Wohnheime	4	-	3	1	-	-	-
Insgesamt	1 540	217	537	340	188	108	150

19. Baufertigstellungen für Wohngebäude 2023 nach Gebäudeart, primärer Heizenergie, Art der Beheizung und Baustoff
Neubau

Vorwiegende Art der Beheizung	Wohngebäude insgesamt ¹⁾					
	Ge- bäude	darin Wohnungen	davon Wohngebäude mit ...			
			1 Wohnung	2 Wohnungen	3 oder mehr Wohnungen	
			Gebäude	Wohnungen		
Anzahl						
Fernheizung	30	1 040	3	2	25	1 033
Blockheizung	8	337	2	-	6	335
Zentralheizung	1 473	2 084	1 321	79	73	605
Etagenheizung	9	11	7	2	-	-
Einzelraumheizung	17	17	17	-	-	-
ohne Heizung	3	3	3	-	-	-
Insgesamt	1 540	3 492	1 353	83	104	1 973

Noch: 19. Baufertigstellungen für Wohngebäude 2023 nach Gebäudeart, primärer Heizenergie, Art der Beheizung und Baustoff
Neubau

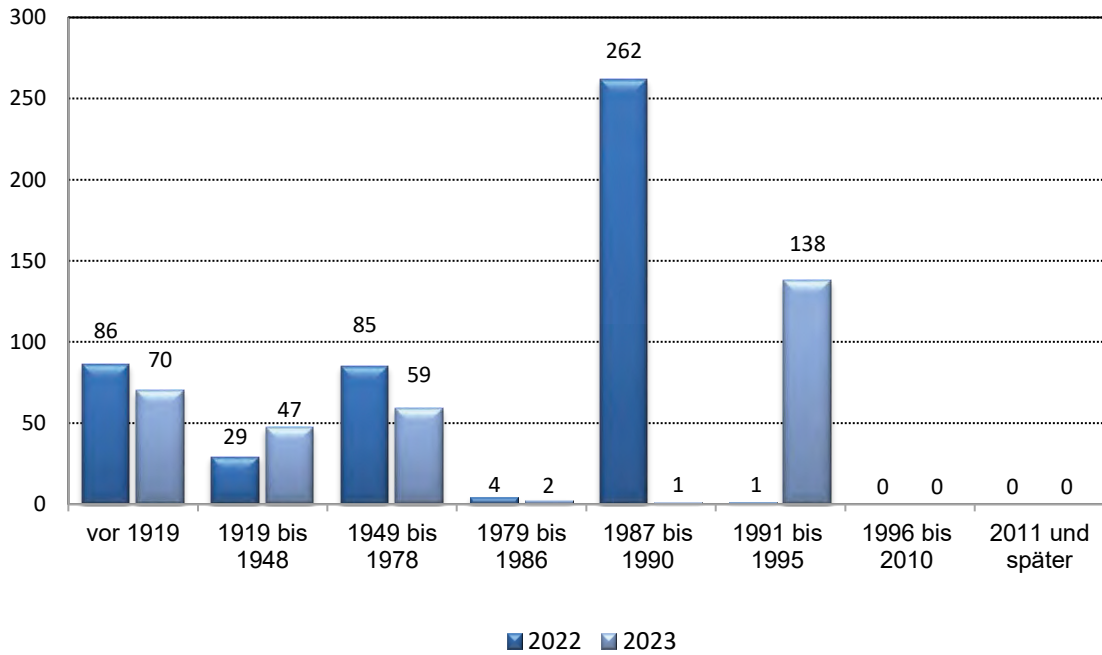
Verwendete primäre Energie zur Heizung	Wohngebäude insgesamt ¹⁾					
	Ge- bäude	darin Wohnungen	davon Wohngebäude mit ...			
			1 Wohnung	2 Wohnungen	3 oder mehr Wohnungen	
			Gebäude	Wohnungen		
Anzahl						
Keine Energie	2	2	2	-	-	-
Öl	7	7	7	-	-	-
Gas	369	1 018	312	16	41	674
Strom	23	26	20	3	-	-
Fernwärme/Fernkälte	30	1 040	3	2	25	1 033
Geothermie	114	132	106	5	3	16
Umweltthermie ²⁾	906	1 133	827	53	26	200
Solarthermie	18	26	13	3	2	7
Holz	57	92	50	1	6	40
Biogas	2	2	2	-	-	-
Sonstige Biomasse	3	5	2	-	1	3
Sonstige	9	9	9	-	-	-
Insgesamt	1 540	3 492	1 353	83	104	1 973

Noch: 19. Baufertigstellungen für Wohngebäude 2023 nach Gebäudeart, primärer Heizenergie, Art der Beheizung und Baustoff
Neubau

Überwiegend verwendeter Baustoff	Wohngebäude insgesamt ¹⁾					
	Ge- bäude	darin Wohnungen	davon Wohngebäude mit ...			
			1 Wohnung	2 Wohnungen	3 oder mehr Wohnungen	
			Gebäude	Wohnungen		
Anzahl						
Ziegel	525	820	462	30	33	298
Kalksandstein	49	572	20	5	24	542
Porenbeton	463	650	415	26	22	183
Leichtbeton/Bims	19	19	19	-	-	-
Stahl	-	-	-	-	-	-
Stahlbeton	54	623	35	3	16	582
Holz	422	799	395	18	9	368
Sonstiger Baustoff	8	9	7	1	-	-
Insgesamt	1 540	3 492	1 353	83	104	1 973

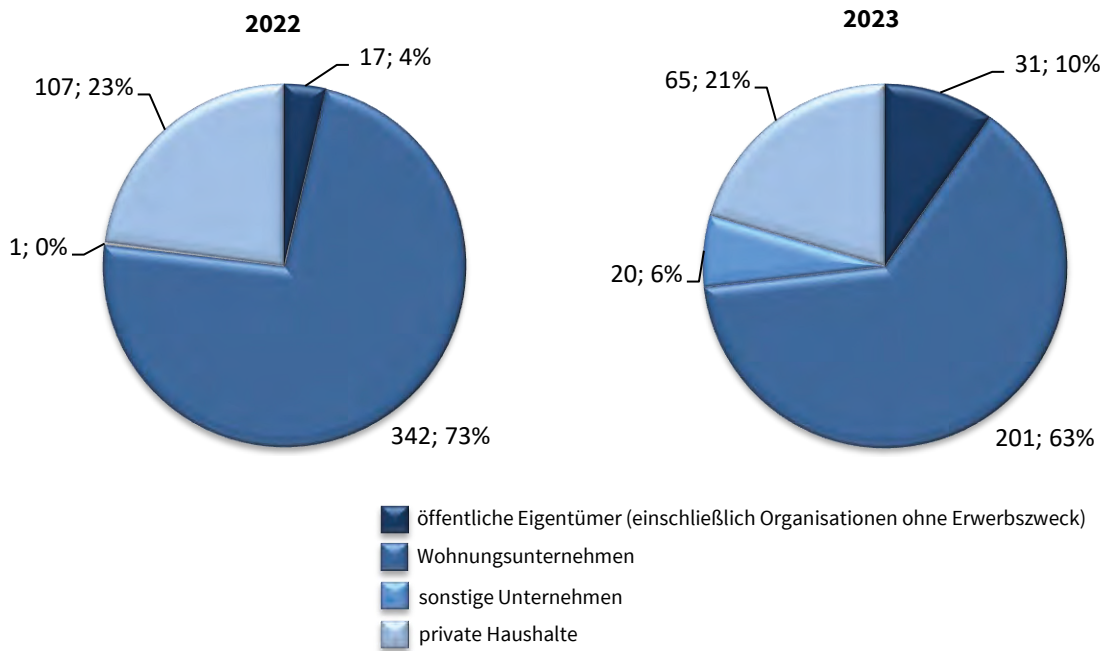
1) einschl. Wohnheime - 2) Luft (Aerothermie) / Wasser (Hydrothermie)

**Abgang von Wohnungen in ganzen Wohngebäuden
2022 und 2023 nach Baujahren
(ohne Nutzungsänderungen)**



Thüringer Landesamt für Statistik

**Abgang von Wohnungen in ganzen Wohngebäuden
2022 und 2023 nach Eigentümern
(ohne Nutzungsänderungen)**



Thüringer Landesamt für Statistik

20. Abgang von Gebäuden 2023 nach Gebäudearten, Eigentümern und Baujahren

Gebäudeart Eigentümer Baujahresgruppe	Bauabgang insgesamt einschließlich Nutzungsänderungen				Darunter Bauabgang ganzer Gebäude ohne Nutzungsänderungen			
	Gebäude/ Gebäude- teile	Wohnungen		Nutz- fläche	Gebäude	Wohnungen		Nutz- fläche
		ins- gesamt	Wohn- fläche			ins- gesamt	Wohn- fläche	
	Anzahl		100 m ²		Anzahl		100 m ²	
Wohnbau								
Wohngebäude zusammen ¹⁾	110	386	272	71	89	317	230	57
davon entfielen auf								
öffentliche Eigentümer	17	37	28	16	15	24	21	15
Wohnungsunternehmen	12	204	124	19	11	201	121	19
sonstige Unternehmen	6	32	28	3	2	20	19	1
private Haushalte	71	81	75	26	59	65	61	21
Organisationen ohne Erwerbszweck	4	32	16	8	2	7	7	1
davon waren errichtet								
vor 1919	54	83	71	32	46	70	61	29
1919 - 1948	25	51	45	10	22	47	40	10
1949 - 1978	18	67	47	6	15	59	43	5
1979 - 1986	6	28	13	11	2	2	2	2
1987 - 1990	4	19	13	1	1	1	1	-
1991 - 1995	3	138	84	11	3	138	84	11
1996 - 2010	-	-	-	-	-	-	-	-
2011 und später	-	-	-	-	-	-	-	-
Nichtwohnbau								
Nichtwohngebäude zusammen	346	46	38	1 359	121	7	7	597
davon entfielen auf								
Anstaltsgebäude	4	-	-	40	2	-	-	25
Büro- und Verwaltungsgebäude	29	5	3	183	7	-	-	63
Landwirtschaftliche Betriebsgebäude	90	2	1	297	34	-	-	127
Nichtlandwirtschaftliche Betriebsgebäude	137	32	25	594	51	7	7	312
Sonstige Nichtwohngebäude	86	7	8	245	27	-	-	70
davon entfielen auf								
öffentliche Eigentümer	24	3	3	197	17	1	1	171
Unternehmen	77	8	6	616	48	6	6	334
private Haushalte	240	35	28	536	53	-	-	85
Organisationen ohne Erwerbszweck	5	-	-	10	3	-	-	6
davon waren errichtet								
vor 1919	80	15	13	252	38	6	6	98
1919 - 1948	51	1	1	213	21	1	1	135
1949 - 1978	101	10	10	385	32	-	-	174
1979 - 1986	60	5	3	240	18	-	-	73
1987 - 1990	19	1	1	44	2	-	-	4
1991 - 1995	26	12	8	190	4	-	-	83
1996 - 2010	7	2	1	31	5	-	-	26
2011 und später	2	-	-	3	1	-	-	2

1) einschließlich Wohnheime

**21. Abgang von Gebäuden 2023 nach Kreisen
einschließlich Nutzungsänderungen**

Jahr Kreisfreie Stadt Landkreise Land	Bauabgang insgesamt		Abgang ganzer Gebäude						
	Gebäude/ Gebäude- teile	Woh- nungen	Wohngebäude					Nichtwohngebäude	
			insgesamt		davon mit ... Wohnung(en)			ins- gesamt	Nutz- fläche
			Ge- bäude	Woh- nungen	1	2	3 oder mehr ¹⁾		
Anzahl								100 m ²	
1995	1 707	961	352	733	179	81	91	1 244	8 932
1996	1 873	1 002	331	814	156	66	109	1 395	7 829
1997	2 283	1 296	408	1 058	230	74	103	1 710	9 180
1998	2 639	1 592	487	1 290	294	76	113	1 999	10 901
1999	2 530	1 728	478	1 509	269	67	140	1 860	9 231
2000	2 427	1 412	499	1 220	303	77	119	1 830	8 202
2001	2 406	3 442	601	3 257	287	69	243	1 694	7 806
2002	2 282	6 292	674	6 097	231	61	380	1 546	6 220
2003	2 012	3 682	627	3 554	256	72	298	1 322	5 946
2004	1 965	5 748	727	5 543	230	52	443	1 152	5 529
2005²⁾	1 951	9 058	945	8 684	188	61	695	893	4 294
2006	1 579	5 869	701	5 650	174	48	477	779	3 564
2007	1 499	5 797	650	5 469	169	49	431	767	3 575
2008	1 360	3 880	535	3 720	182	32	321	775	4 266
2009	1 366	3 707	541	3 556	193	38	308	788	4 050
2010	1 094	2 032	428	1 945	196	43	188	633	3 470
2011	1 093	1 556	368	1 489	204	37	127	694	3 145
2012	1 056	1 678	374	1 626	213	39	121	654	4 451
2013	935	1 412	307	1 287	168	34	105	581	2 440
2014	735	916	198	770	136	19	40	464	1 690
2015	894	1 093	251	965	177	29	39	560	2 201
2016	959	1 097	271	926	202	20	46	611	2 713
2017	780	1 493	231	1 297	160	16	54	486	1 772
2018	726	836	208	746	151	30	26	477	2 044
2019	667	825	174	737	131	13	26	447	1 825
2020	637	660	168	533	128	17	22	426	1 802
2021	595	810	151	708	118	9	21	394	1 399
2022	549	555	135	495	101	13	20	367	1 557
Stadt Erfurt	30	31	9	26	5	-	3	20	71
Stadt Gera	17	144	5	140	2	-	3	12	28
Stadt Jena	18	42	3	42	1	-	2	14	95
Stadt Suhl	6	10	2	3	1	1	-	3	16
Stadt Weimar	4	1	-	-	-	-	-	3	4
Eichsfeld	16	5	2	3	1	1	-	13	54
Nordhausen	15	11	5	10	3	1	1	7	13
Wartburgkreis	14	5	4	4	4	-	-	8	12
Unstrut-Hainich-Kreis	43	19	14	17	11	3	-	26	96
Kyffhäuserkreis	9	1	1	1	1	-	-	7	20
Schmalkalden-Meiningen	27	12	9	9	9	-	-	17	45
Gotha	27	9	4	5	3	1	-	21	129
Sömmerda	24	9	8	9	7	1	-	15	41
Hildburghausen	3	-	-	-	-	-	-	3	28
Ilm-Kreis	34	16	8	13	7	-	1	24	127
Weimarer Land	43	11	6	6	6	-	-	35	104
Sonneberg	9	-	-	-	-	-	-	9	22
Saalfeld-Rudolstadt	16	14	2	7	1	-	1	10	29
Saale-Holzland-Kreis	29	10	5	8	3	1	1	22	58
Saale-Orla-Kreis	35	61	9	58	4	3	2	23	167
Greiz	29	20	5	12	4	-	1	20	52
Altenburger Land	8	1	1	1	1	-	-	6	11
Thüringen	456	432	102	374	74	12	15	318	1 221
davon									
kreisfreie Städte	75	228	19	211	9	1	8	52	213
Landkreise	381	204	83	163	65	11	7	266	1 008

1) ohne Wohnheime - 2) Antwortausfälle haben vor allem 2003 und 2004 zu Untererfassungen geführt. Die betreffenden Meldungen wurden nachträglich dem Jahr 2005 zugeordnet.

**22. Abgang von Gebäuden 2023 nach Kreisen
ohne Nutzungsänderungen**

Jahr — Kreisfreie Stadt Landkreise Land	Insgesamt		Abgang ganzer Gebäude						
	Gebäude/ Gebäude- teile	Woh- nungen	Wohngebäude					Nichtwohngebäude	
			insgesamt		davon mit ... Wohnung(en)			ins- gesamt	Nutz- fläche
			Ge- bäude	Woh- nungen	1	2	3 oder mehr ¹⁾		
Anzahl								100 m ²	
1995	1 197	601	273	520	151	63	58	848	8 013
1996	1 665	830	304	732	147	61	96	1 242	7 472
1997	1 805	1 032	352	892	214	61	76	1 304	8 234
1998	2 075	1 286	431	1 104	279	67	81	1 499	9 678
1999	1 996	1 506	438	1 388	257	60	119	1 369	7 807
2000	1 918	1 182	462	1 113	290	67	105	1 360	7 149
2001	1 914	3 227	557	3 152	267	61	228	1 247	6 695
2002	1 804	6 084	642	6 012	218	57	366	1 100	5 292
2003	1 620	3 473	585	3 423	246	57	281	972	5 076
2004	1 570	5 580	691	5 441	218	42	429	793	4 667
2005 ²⁾	1 516	8 749	902	8 455	170	54	677	502	3 471
2006	1 199	5 721	667	5 572	160	39	467	433	2 799
2007	1 159	5 594	619	5 386	155	43	421	458	2 662
2008	1 076	3 758	514	3 673	171	28	315	512	3 436
2009	1 112	3 607	519	3 508	181	34	302	556	3 391
2010	846	1 916	399	1 892	179	39	181	414	2 679
2011	842	1 441	343	1 402	196	31	116	468	2 473
2012	795	1 606	357	1 592	203	37	116	410	3 774
2013	652	1 291	288	1 251	157	31	100	317	1 573
2014	490	822	184	749	126	18	38	233	894
2015	616	968	225	908	161	26	32	309	1 511
2016	591	915	228	828	171	16	38	286	1 373
2017	505	1 400	212	1 255	148	13	50	230	873
2018	474	676	184	640	142	23	19	249	1 202
2019	418	714	154	680	121	11	19	218	841
2020	371	560	155	514	118	16	20	173	846
2021	390	708	139	675	111	8	18	201	772
2022	320	488	115	467	87	10	18	158	833
Stadt Erfurt	14	6	4	6	2	-	1	9	37
Stadt Gera	6	140	5	140	2	-	3	1	1
Stadt Jena	15	19	2	19	1	-	1	12	81
Stadt Suhl	3	7	1	1	1	-	-	1	8
Stadt Weimar	2	-	-	-	-	-	-	1	1
Eichsfeld	3	3	2	3	1	1	-	-	-
Nordhausen	12	4	3	3	3	-	-	6	12
Wartburgkreis	6	5	4	4	4	-	-	-	-
Unstrut-Hainich-Kreis	34	18	13	16	10	3	-	18	64
Kyffhäuserkreis	2	1	1	1	1	-	-	-	-
Schmalkalden-Meiningen	16	8	8	8	8	-	-	7	23
Gotha	8	4	3	3	3	-	-	3	4
Sömmerda	18	9	8	9	7	1	-	9	26
Hildburghausen	1	-	-	-	-	-	-	1	23
Ilm-Kreis	22	12	7	12	6	-	1	13	99
Weimarer Land	23	6	6	6	6	-	-	15	40
Sonneberg	1	-	-	-	-	-	-	1	1
Saalfeld-Rudolstadt	10	10	2	7	1	-	1	4	16
Saale-Holzland-Kreis	12	9	5	8	3	1	1	5	13
Saale-Orla-Kreis	23	59	9	58	4	3	2	11	139
Greiz	11	16	5	12	4	-	1	2	7
Altenburger Land	4	1	1	1	1	-	-	2	1
Thüringen	246	337	89	317	68	9	11	121	597
davon									
kreisfreie Städte	40	172	12	166	6	-	5	24	127
Landkreise	206	165	77	151	62	9	6	97	469

1) ohne Wohnheime - 2) Antwortausfälle haben vor allem 2003 und 2004 zu Untererfassungen geführt. Die betreffenden Meldungen wurden nachträglich dem Jahr 2005 zugeordnet.

