



STATISTISCHER BERICHT

E II - m 12 / 24

Bauhauptgewerbe in Thüringen Januar 2023 - Dezember 2024

Zeichenerklärung

- nichts vorhanden (genau Null)
- 0 weniger als die Hälfte von 1 in der letzten besetzten Stelle, jedoch mehr als nichts
- . Zahlenwert unbekannt oder geheim zu halten
- ... Zahlenwert lag bei Redaktionsschluss noch nicht vor
- x Tabellenfach gesperrt, weil Aussage nicht sinnvoll
- p vorläufige Zahl
- r berichtigte Zahl
- / Zahlenwert nicht sicher genug
- () Aussagewert eingeschränkt

Anmerkung: Abweichungen in den Summen, auch im Vergleich zu anderen Veröffentlichungen, erklären sich aus dem Runden von Einzelwerten.

Herausgeber

Thüringer Landesamt für Statistik
Europaplatz 3, 99091 Erfurt
Postfach 90 01 63, 99104 Erfurt
Telefon: +49 361 57331-9642
Telefax: +49 361 57331-9699
E-Mail: auskunft@statistik.thueringen.de
Internet: www.statistik.thueringen.de

Auskunft erteilt

Referat: Verarbeitendes Gewerbe, Baugewerbe,
Bautätigkeit, Energie, Handwerk, Abfallwirtschaft, Umwelt
Telefon: +49 361 57334-3251

Herausgegeben im Februar 2025

Bestell-Nr.: 05 201

Heft-Nr.: 32/25

Preis: 3,75 EUR

© Thüringer Landesamt für Statistik, Erfurt, 2025

Vervielfältigung und Verbreitung, auch auszugsweise, mit Quellenangabe gestattet.

Inhaltsverzeichnis

Seite

Vorbemerkungen

2

Grafiken

1. Beschäftigte und geleistete Arbeitsstunden im Bauhauptgewerbe
Entwicklung zum Vorjahr 5
2. Gesamtumsatz und Auftragseingang im Bauhauptgewerbe
Entwicklung zum Vorjahr 5
3. Auftragseingang im Bauhauptgewerbe
Januar 2023 bis Dezember 2024 6
4. Baugewerblicher Umsatz im Bauhauptgewerbe
Januar 2023 bis Dezember 2024 6

Tabellen Monatsberichtsreis

1. Bauhauptgewerbe nach Wirtschaftszweigen und Monaten 7
2. Ausgewählte Merkmale des Bauhauptgewerbes 11
3. Auftragseingang des Bauhauptgewerbes nach Auftraggebergruppen bzw. Bauarten und Monaten 12
4. Auftragsbestand des Bauhauptgewerbes nach Auftraggebergruppen bzw. Bauarten am Ende
des Vierteljahres 13
5. Baugewerblicher Umsatz und geleistete Arbeitsstunden des Bauhauptgewerbes
nach Auftraggebergruppen bzw. Bauarten und Monaten 14

Vorbemerkungen

Ziel der Statistik

Der Monatsbericht im Bauhauptgewerbe dient der kurzfristigen Beurteilung der konjunkturellen Lage dieses Wirtschaftszweiges. Darüber hinaus wird er unter anderem zur Berechnung der Produktionsindizes im Baugewerbe, der Bauinvestition und der Auftragseingangsindizes verwendet. Die Ergebnisse dieser Statistik sind ein wichtiges Material für die Arbeit der gesetzgebenden Körperschaften, der Bundes- und der Landesregierung, der Verbände, der Kammern, sonstiger Institutionen sowie für das Statistische Amt der Europäischen Union (Eurostat) und bilden eine unentbehrliche Grundlage für zahlreiche wirtschaftspolitische Entscheidungen.

Rechtsgrundlagen

Rechtsgrundlage für die Erhebungen ist das Gesetz über die Statistik im Produzierenden Gewerbe - ProdGewStatG vom 21. 03. 2002 (BGBl. I S. 1181) i. V. m. § 15 des Gesetzes über die Statistik für Bundeszwecke (Bundesstatistikgesetz - BStatG), sowie § 5 Abs. 1 Thüringer Statistikgesetz (ThürStatG), in den jeweils aktuell gültigen Fassungen.

Berichtskreis

Der Monatsbericht im Bauhauptgewerbe ist eine Teilerhebung. Sie wird bei den Baubetrieben von höchstens 15 000 Unternehmen des Bauhauptgewerbes sowie bei Baubetrieben der anderen Unternehmen, jeweils ohne ausbaugewerbliche Betriebe, durchgeführt. Grundsätzlich werden hierbei alle Betriebe des Bauhauptgewerbes von Unternehmen mit 20 und mehr tätigen Personen erfasst.

Methodische Hinweise

Klassifikation der Wirtschaftszweige

Die Zuordnung der Unternehmen und Betriebe zu den Wirtschaftszweigen erfolgt anhand der „Klassifikation der Wirtschaftszweige, Ausgabe 2008“ (WZ 2008) nach ihrer Haupttätigkeit unter Anwendung des Schwerpunktprinzips.

Das Gesetz über die Statistik im Produzierenden Gewerbe (ProdGewStatG) enthält die Begriffe Bauhauptgewerbe und Ausbaugewerbe, die die Wirtschaftszweigklassifikationen nicht kennen. Die Begriffe sind jedoch im Rahmen der Berichtskreisdefinition und Erhebungsorganisation im Baugewerbe von Bedeutung. So wird über diese Abgrenzung u. a. festgelegt, ob die Betriebe monatlich oder vierteljährlich zur statistischen Meldung herangezogen werden.

Zum Bauhauptgewerbe werden die Zweige Bau von Gebäuden (41.2), Bau von Straßen und Bahnverkehrsstrecken (42.1), Leitungstiefbau und Kläranlagenbau (42.2), Sonstiger Tiefbau (42.9), Abbrucharbeiten und vorbereitende Baustellenarbeiten (43.1) und Sonstige spezialisierte Bautätigkeiten (43.9) zugeordnet.

Zum Ausbaugewerbe gehören die Zweige Bauinstallation (43.2) und Sonstiger Ausbau (43.3).

In den Statistischen Berichten zum Baugewerbe werden in diesem Sinne die Bezeichnungen Bauhauptgewerbe und Ausbaugewerbe weiter verwendet.

Nach dem Übergang von der Wirtschaftszweigklassifikation WZ 2003 auf die WZ 2008 bleiben die Bereiche Bauhauptgewerbe und Ausbaugewerbe insgesamt in sich homogen und sind damit mit den Ergebnissen vor der Umstellung vergleichbar.

Vorjahresangaben

Ausgewiesene Veränderungen zum Vormonat bzw. zum gleichen Zeitraum des Vorjahres sind nicht preis-, saison- und kalenderbereinigt.

Definitionen

Betrieb

Als Betriebe gelten die örtlichen Einheiten des Baugewerbes. Dazu zählen Einbetriebsunternehmen des Baugewerbes und Niederlassungen (z.B. Hauptniederlassungen, Zweigniederlassungen, Filialen, örtlich getrennte Hauptverwaltungen) mit Schwerpunkt im Baugewerbe, die zu Unternehmen des Baugewerbes, des übrigen Produzierenden Gewerbes oder zu sonstigen Wirtschaftszweigen gehören, sofern sie Bauleistungen für den Markt erbringen. Arbeitsgemeinschaften des Baugewerbes melden nicht selbst, die Arbeitsgemeinschaftsanteile werden über die ausführenden Betriebe erfasst. Baustellen gelten nur dann als Betrieb, wenn sie ein eigenes Bau- oder Lohnbüro haben.

Unternehmen

Als Unternehmen gilt die kleinste rechtlich selbstständige Einheit, die aus handels- und/oder steuerrechtlichen Gründen Bücher führt und bilanziert, einschließlich ihrer Zweigniederlassungen und Betriebe sowie einschließlich der nicht zum Baugewerbe gehörenden gewerblichen und nichtgewerblichen Unternehmensteile. Dementsprechend gelten auch als Unternehmen rechtlich selbstständige Tochtergesellschaften.

Die statistische Meldepflicht erfasst jedoch nicht die Zweigniederlassungen im Ausland.

Beschäftigte

Alle Personen, die in einem arbeitsrechtlichen Verhältnis zum Unternehmen bzw. zum Betrieb stehen, einschl. tätige Inhaber und Mitinhaber sowie unbezahlt mithelfende Familienangehörige, soweit diese mindestens 55 Stunden im Monat im Betrieb tätig sind.

Entgelte (Bruttolohn- und Bruttogehaltssumme)

Summe der lohnsteuerpflichtigen Bruttobezüge (Bar- und Sachbezüge) von den tätigen Personen im Baugewerbe.

Diese Beträge verstehen sich ohne Pflichtanteile des Arbeitgebers zur Sozialversicherung, ohne Beiträge zu den Sozialkassen des Baugewerbes, ohne Winterbau-Umlage, ohne Aufwendungen für die betriebliche Alters-, Invaliditäts- und Hinterbliebenenversorgung und ohne gezahltes Vorruhestandsgeld sowie ohne geleistete Zuschüsse der Bundesagentur für Arbeit (Kurzarbeitergeld, Winterausfallgeld ab der 101. witterungsbedingten Ausfallstunde, Leistungen nach dem Altersteilzeitgesetz). Den Entgelten sind auch die Bezüge von Gesellschaftern, Vorstandsmitgliedern und anderen leitenden Kräften zuzurechnen, soweit sie steuerlich als Einkünfte aus nichtselbstständiger Arbeit anzusehen sind.

Geleistete Arbeitsstunden

Alle auf Baustellen und Bauhöfen tatsächlich geleisteten Stunden werden gemeldet, gleichgültig, ob sie von Arbeiternehmern, Polieren, Schachtmeistern und Meistern, Inhabern, Familienangehörigen oder Auszubildenden geleistet werden. Etwa geleistete Mehr-, Über-, Nacht-, Sonntags- und Feiertagsstunden werden ebenfalls erfasst. Abgerechnete, aber nicht geleistete Stunden sind abzusetzen. Die geleisteten Arbeitsstunden von mithelfenden Familienangehörigen werden einbezogen, sofern diese mindestens 55 Stunden im Unternehmen bzw. im Betrieb tätig sind.

Nicht einzubeziehen sind Büro- und Berufsschulstunden.

Gesamtumsatz (ohne Umsatzsteuer)

Zum **Gesamtumsatz** zählt der baugewerbliche Umsatz, der Umsatz aus sonstigen eigenen Erzeugnissen und aus industriellen/handwerklichen Dienstleistungen, der Umsatz aus Handelsware und aus sonstigen nichtindustriellen/nichthandwerklichen Tätigkeiten.

Als **baugewerblicher Umsatz** zählen die Entgelte für Bauleistungen im Inland, die dem Finanzamt als steuerbare (steuerpflichtige und steuerfreie) Beträge zu melden sind. Der baugewerbliche Umsatz bezieht auch Leistungen aus eigener Subunternehmertätigkeit ein, Umsätze aus der Vergabe von Teilleistungen an Subunternehmer werden nicht einbezogen.

Anzahlungen ab 5 000 EUR für Teilleistungen oder Vorauszahlungen vor Ausführung der entsprechenden Leistungen werden gemäß §13 des Umsatzsteuergesetzes einbezogen.

Auftragseingang (ohne Umsatzsteuer)

Als Auftragseingang gilt der Wert aller im Berichtsmonat eingegangenen und vom Betrieb fest akzeptierten Aufträge für bauhauptgewerbliche Bauleistungen im Inland. Um Doppelzählungen zu vermeiden, wird der Auftragseingang nur von dem Betrieb gemeldet, der den Bauauftrag ausführen wird, d.h., an Subunternehmer zu vergebende Teile von Bauaufträgen werden nicht in die eigene Meldung einbezogen.

Auftragsbestand

Als Auftragsbestand gilt der Wert aller am Ende des Berichtsvierteljahres vorliegenden, fest akzeptierten und noch nicht ausgeführten Bauaufträge im Inland (ohne Umsatzsteuer). Bei bereits in Bau befindlichen Projekten ist der schon produzierte Teil vom gesamten Auftragswert abzusetzen. Fertig gestellte Bauwerke zählen, auch wenn sie noch nicht abgenommen oder abgerechnet sind, nicht mehr zum Auftragsbestand.

Art der Bauten und Auftraggeber

Maßgebend für die Zuordnung zu den Bauarten ist die überwiegende Zweckbestimmung des Endbauwerkes. Die Zuordnungen der Auftraggeber zu den Bauarten (Neugliederung 2007) in den statistischen Erhebungen des Bauhauptgewerbes verdeutlicht folgende Tabelle:

Auftraggebergruppe	Auftraggeber	Bauart
Gewerblicher und industrieller Bau, landwirtschaftlicher Bau	Private Wirtschaft ¹⁾ (Industrie, Handwerk, Handel, Bahn und Post)	Hochbau Tiefbau
Öffentlicher Bau	Körperschaften des öffentlichen Rechts	Hochbau
	Organisationen ohne Erwerbszweck	Hochbau
	Körperschaften des öffentlichen Rechts sowie Organisationen ohne Erwerbszweck	Tiefbau
Wohnungsbau	unabhängig vom Auftraggeber	Hochbau
Straßenbau		Tiefbau

1) ohne Wohnungsbau

Weitere Hinweise

1. Die Monatsberichte im Bauhauptgewerbe werden als Betriebserhebung durchgeführt. Durch die Vielzahl von Strukturveränderungen, wie Umprofilierung von Unternehmen und Betrieben, Neugründungen und Betriebsstilllegungen, ergibt sich keine Konsistenz.
2. Die Angaben des laufenden Jahres sind, bedingt durch eine am Jahresende mögliche Jahreskorrektur, vorläufig. Die Daten der Vorjahre sind endgültige Werte.

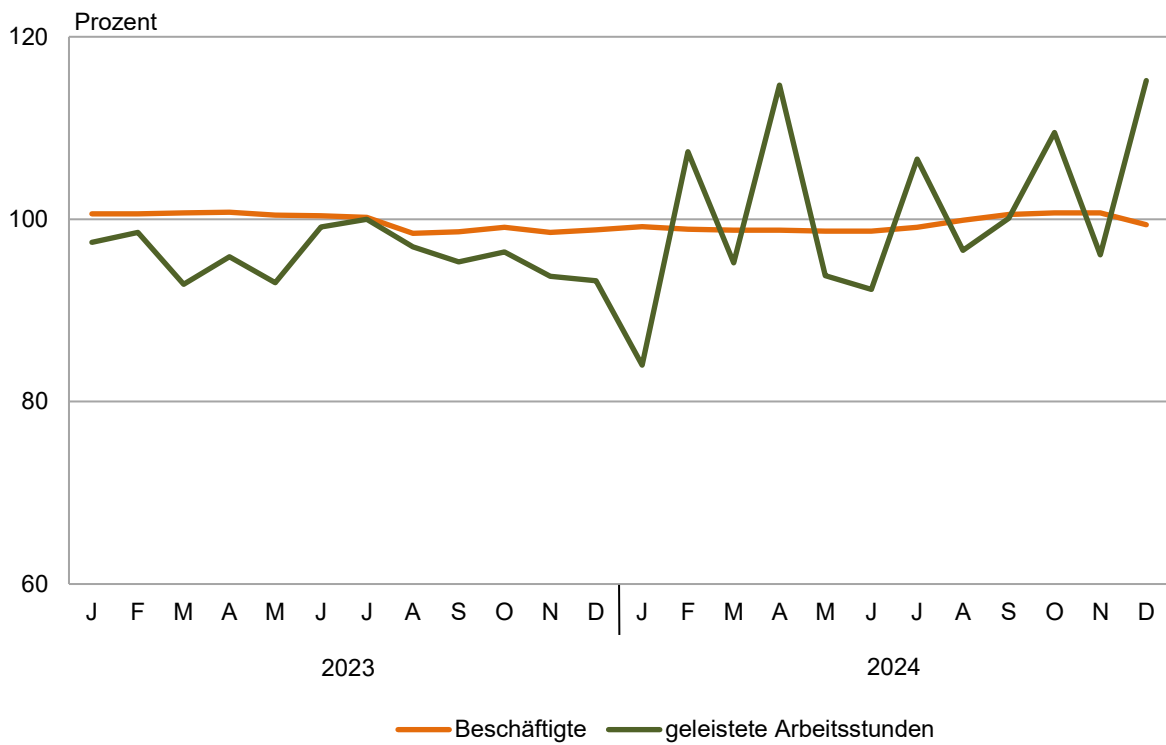
Abkürzungen

VjD

Vierteljahresdurchschnitt

1. Beschäftigte und geleistete Arbeitsstunden im Bauhauptgewerbe

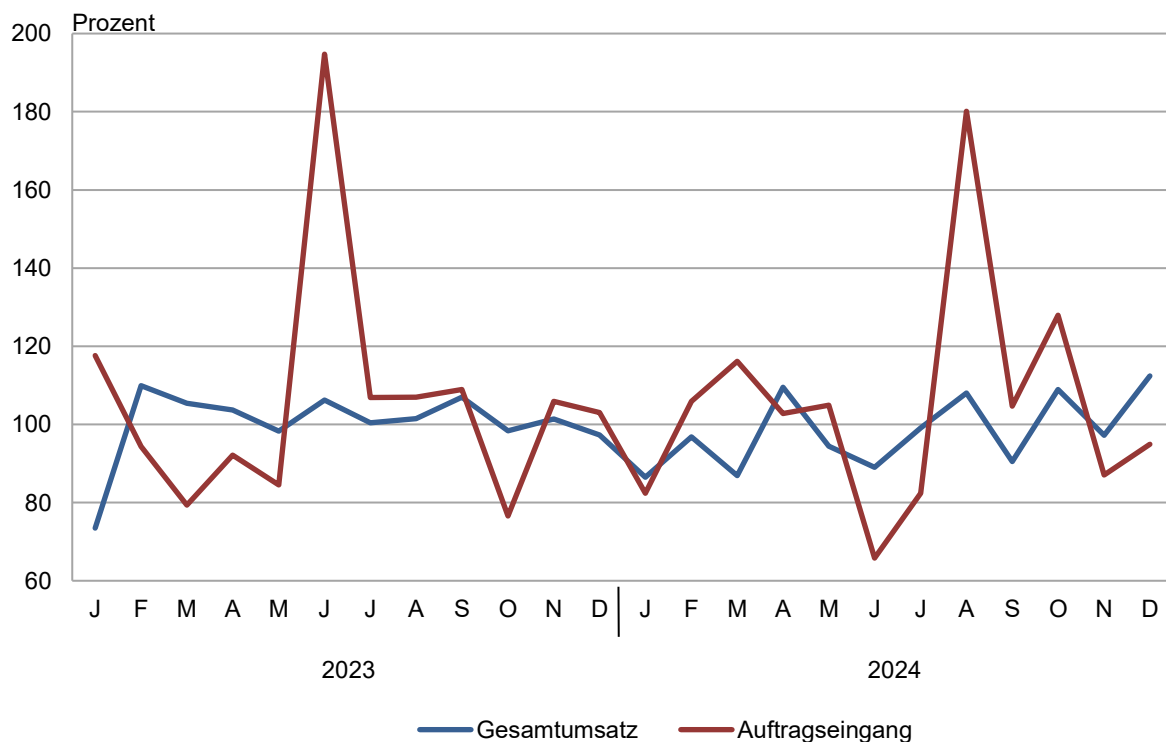
Entwicklung zum Vorjahr



Thüringer Landesamt für Statistik

2. Gesamtumsatz und Auftragseingang im Bauhauptgewerbe

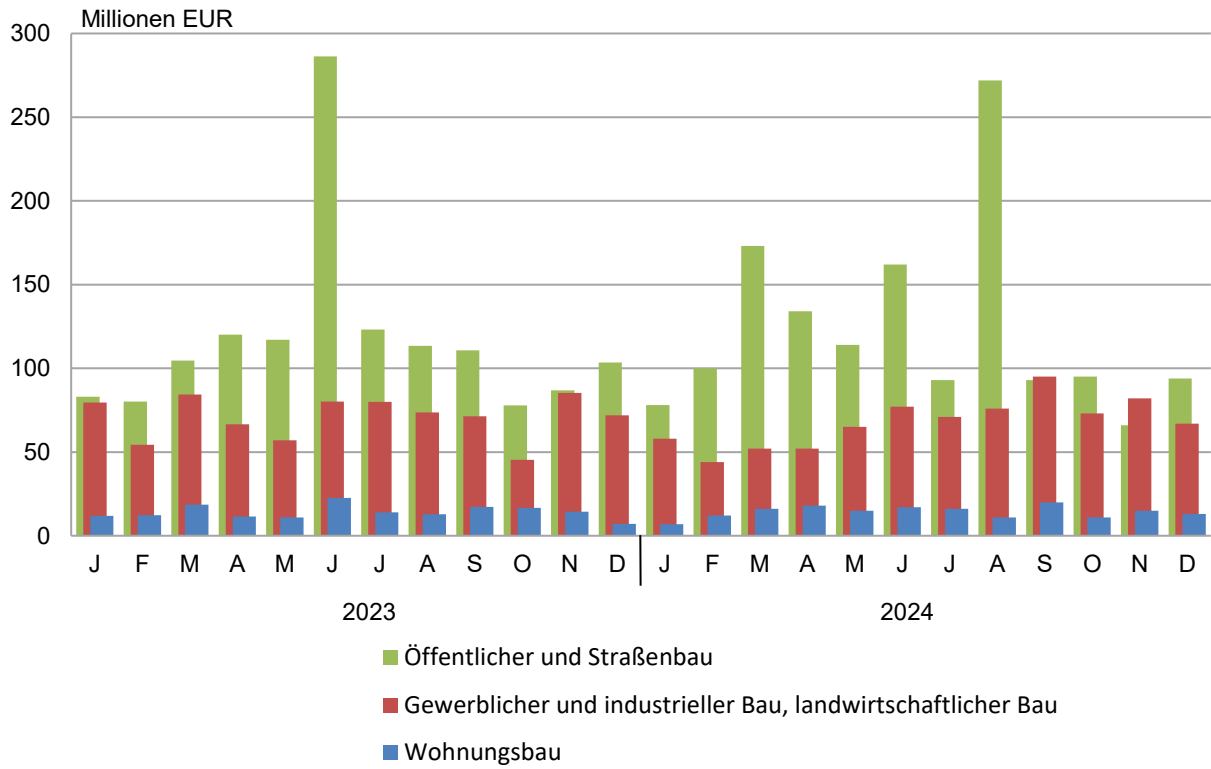
Entwicklung zum Vorjahr



Thüringer Landesamt für Statistik

3. Auftragseingang im Bauhauptgewerbe

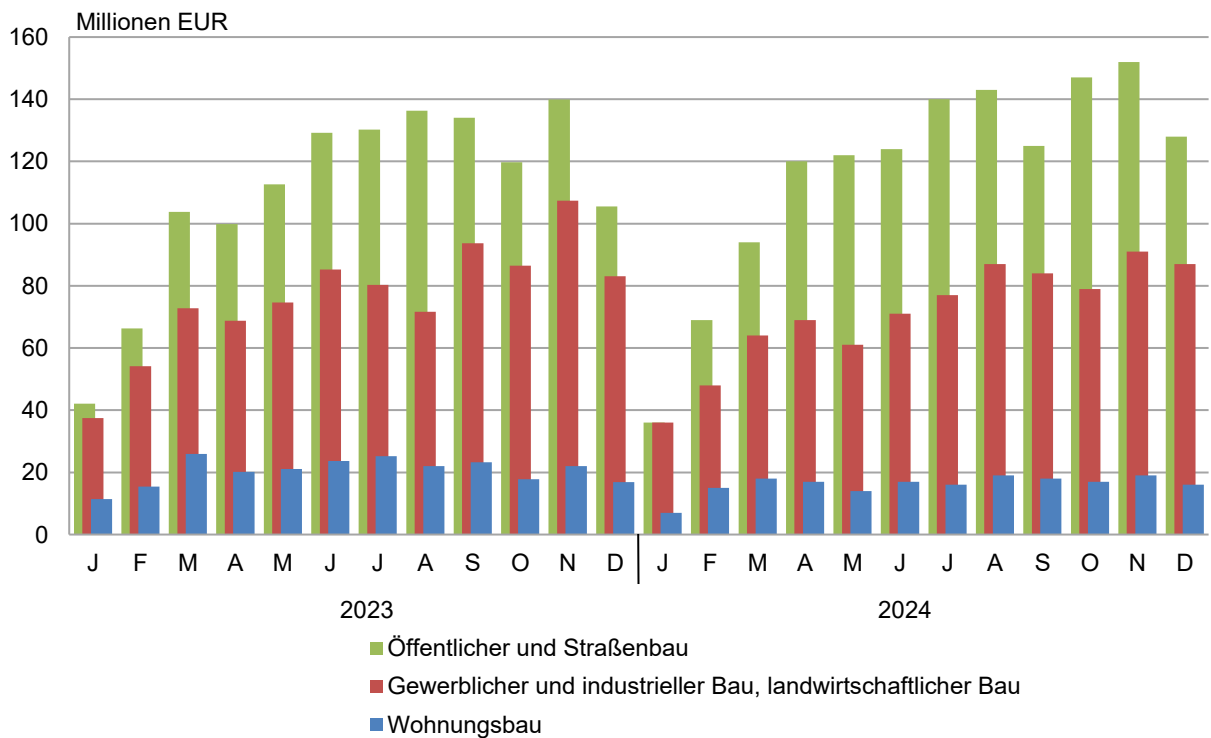
Januar 2023 bis Dezember 2024



Thüringer Landesamt für Statistik

4. Baugewerblicher Umsatz im Bauhauptgewerbe

Januar 2023 bis Dezember 2024



Thüringer Landesamt für Statistik

1. Bauhauptgewerbe nach Wirtschaftszweigen und Monaten

WZ 2008	Jahr Monat	Betriebe ¹⁾	Beschäftigte ¹⁾	Geleistete Arbeits- stunden	Entgelte	Baugewerblicher Umsatz	Auftrags- eingang
		Anzahl		1000 Std.			
41.2	Bau von Gebäuden						
	2019	75	3 497	3 986	123 093	714 254	545 936
	2020	77	3 421	3 856	125 889	628 066	536 585
	2021	75	3 351	3 665	127 687	608 816	566 616
	2022	73	3 203	3 445	130 915	672 254	553 421
	2023	75	3 268	3 351	133 882	627 885	683 627
	2023						
	Jan. - Dez.	75	3 268	3 351	133 882	627 885	683 627
	Jan.	76	3 296	221	9 529	32 919	65 043
	Feb.	76	3 296	253	9 546	45 736	31 227
	Mär.	76	3 388	303	10 391	64 153	45 226
	Apr.	76	3 346	282	11 327	48 471	45 659
	Mai.	75	3 321	305	11 994	49 231	39 960
	Jun.	75	3 276	322	12 109	60 206	181 853
	Jul.	75	3 289	304	12 426	53 047	45 619
	Aug.	74	3 250	314	11 280	53 565	53 029
	Sep.	74	3 232	284	10 760	62 793	46 082
	Okt.	73	3 187	272	11 171	48 205	30 722
	Nov.	73	3 179	309	13 047	63 475	64 929
	Dez.	73	3 159	183	10 302	46 083	34 278
2024							
Jan. - Dez.	71	2 959	3 038	130 210	557 178	492 963	
Jan.	72	3 085	156	9 216	23 640	19 117	
Feb.	72	2 969	236	9 536	36 412	40 707	
Mär.	71	2 964	258	10 095	45 812	35 889	
Apr.	71	2 959	292	10 787	43 995	46 032	
Mai.	71	2 927	255	10 795	41 103	34 294	
Jun.	71	2 942	270	11 765	40 837	57 096	
Jul.	71	2 931	289	11 771	49 492	42 087	
Aug.	71	2 947	283	10 948	57 836	37 265	
Sep.	71	2 964	254	10 748	52 846	65 756	
Okt.	71	2 972	283	11 119	53 753	47 122	
Nov.	71	2 955	270	12 897	57 710	29 819	
Dez.	71	2 893	191	10 532	53 742	37 778	
42.1	Bau von Straßen und Bahnverkehrsstrecken						
	2019	56	3 594	4 234	131 807	603 911	619 782
	2020	54	3 516	4 174	132 211	616 965	552 253
	2021	55	3 568	4 106	136 779	600 707	586 682
	2022	56	3 620	4 217	148 815	670 093	625 219
	2023	52	3 425	3 911	142 665	656 576	648 971
	2023						
	Jan. - Dez.	52	3 425	3 911	142 665	656 576	648 971
	Jan.	52	3 371	154	8 279	13 418	36 453
	Feb.	52	3 377	215	8 317	29 633	54 745
	Mär.	52	3 424	345	10 788	54 503	50 692
	Apr.	52	3 467	351	12 070	49 592	60 565
	Mai.	52	3 484	377	13 506	58 890	55 816
	Jun.	52	3 481	405	12 866	65 279	82 229
	Jul.	51	3 407	372	12 964	72 022	72 302
	Aug.	51	3 427	396	12 952	70 745	50 130
	Sep.	52	3 439	369	12 258	64 118	51 489
	Okt.	52	3 445	345	12 702	58 952	51 685
	Nov.	52	3 412	384	15 173	68 458	37 358
	Dez.	52	3 364	199	10 790	50 967	45 506
2024							
Jan. - Dez.	53	3 586	4 109	160 086	735 218	844 976	
Jan.	53	3 380	134	8 464	15 039	51 634	
Feb.	54	3 587	252	9 776	28 621	38 506	
Mär.	54	3 604	341	11 486	42 327	117 123	
Apr.	53	3 616	410	13 630	65 142	62 154	
Mai.	53	3 593	358	14 537	60 139	63 975	
Jun.	53	3 592	383	13 675	73 339	89 877	
Jul.	53	3 608	416	15 616	77 469	46 765	
Aug.	53	3 641	407	14 176	81 417	211 739	
Sep.	53	3 630	381	13 978	66 342	46 706	
Okt.	52	3 613	391	14 714	78 349	53 219	
Nov.	52	3 612	388	16 503	75 667	31 405	
Dez.	52	3 554	247	13 532	71 367	31 873	

1) Jahreswerte und kumulierte Werte im Durchschnitt, Monatswerte zum Stichtag

Noch: 1. Bauhauptgewerbe nach Wirtschaftszweigen und Monaten

WZ 2008	Jahr Monat	Betriebe ¹⁾	Beschäftigte ¹⁾	Geleistete Arbeits- stunden	Entgelte	Baugewerblicher Umsatz	Auftrags- eingang
		Anzahl		1000 Std.			
42.2		Leitungstiefbau und Kläranlagenbau					
	2019	43	2 328	2 805	82 474	281 915	280 152
	2020	42	2 294	2 768	82 880	303 775	273 826
	2021	43	2 308	2 624	85 579	297 050	273 943
	2022	46	2 409	2 602	93 365	361 094	365 145
	2023	45	2 396	2 462	94 619	342 729	292 379
	2023						
	Jan. - Dez.	45	2 396	2 462	94 619	342 729	292 379
	Jan.	45	2 350	116	6 274	13 098	13 545
	Feb.	45	2 354	146	6 146	13 963	13 015
	Mär.	45	2 374	217	7 291	20 303	35 870
	Apr.	45	2 424	206	7 582	23 692	22 570
	Mai.	45	2 399	233	8 374	25 195	26 482
	Jun.	45	2 430	246	8 211	31 563	35 487
	Jul.	45	2 405	230	8 122	33 243	28 927
	Aug.	45	2 411	247	8 710	29 849	28 027
	Sep.	45	2 433	228	8 350	41 530	30 027
	Okt.	45	2 407	214	8 014	35 739	15 778
	Nov.	45	2 396	246	10 038	42 420	22 321
	Dez.	45	2 365	132	7 507	32 135	20 330
	2024						
	Jan. - Dez.	45	2 731	2 920	113 892	403 217	376 775
	Jan.	44	2 610	109	7 480	16 608	18 990
	Feb.	46	2 681	199	7 761	21 460	17 172
	Mär.	46	2 737	245	8 331	29 022	34 238
	Apr.	46	2 766	294	9 738	35 703	26 794
	Mai.	46	2 778	261	9 872	32 438	34 195
	Jun.	44	2 704	266	9 405	32 484	32 194
	Jul.	44	2 731	279	10 191	34 795	38 411
	Aug.	44	2 762	276	10 070	39 080	22 265
	Sep.	44	2 781	268	9 789	34 927	32 485
	Okt.	44	2 769	267	10 148	38 694	29 927
	Nov.	44	2 732	268	11 670	49 949	46 954
	Dez.	44	2 723	188	9 437	38 058	43 151
42.9		Sonstiger Tiefbau					
	2019	38	1 851	2 248	63 858	267 069	239 009
	2020	47	2 030	2 607	71 500	303 578	264 455
	2021	43	1 869	2 290	68 116	283 020	244 447
	2022	40	1 765	2 111	67 637	277 876	275 456
	2023	40	1 913	2 092	75 452	355 598	312 040
	2023						
	Jan. - Dez.	40	1 913	2 092	75 452	355 598	312 040
	Jan.	41	1 905	100	5 099	10 387	32 376
	Feb.	41	1 903	133	4 903	18 457	15 091
	Mär.	41	1 925	186	5 790	23 636	34 510
	Apr.	41	1 933	184	6 189	30 034	23 910
	Mai.	41	1 923	195	6 751	31 288	24 308
	Jun.	41	1 929	208	6 709	33 792	35 970
	Jul.	41	1 950	200	6 481	35 466	20 877
	Aug.	41	1 951	216	6 811	31 738	27 555
	Sep.	39	1 896	189	6 666	33 273	25 231
	Okt.	39	1 891	178	6 372	37 381	.
	Nov.	39	1 883	195	7 875	39 446	16 400
	Dez.	39	1 868	107	5 805	30 700	.
	2024						
	Jan. - Dez.	36	1 512	1 761	59 771	248 750	197 895
	Jan.	40	1 768	76	4 459	6 339	13 379
	Feb.	37	1 478	119	4 020	11 803	23 962
	Mär.	37	1 490	152	4 339	17 998	17 848
	Apr.	36	1 497	172	5 001	22 250	12 016
	Mai.	36	1 502	155	5 154	23 487	24 742
	Jun.	35	1 493	158	4 969	22 510	26 520
	Jul.	35	1 490	173	5 473	22 014	14 022
	Aug.	35	1 494	168	5 085	23 475	17 780
	Sep.	35	1 489	160	5 019	25 321	10 323
	Okt.	35	1 489	161	5 373	22 992	15 264
	Nov.	35	1 483	160	5 985	26 114	10 166
	Dez.	35	1 470	107	4 895	24 448	11 874

1) Jahreswerte und kumulierte Werte im Durchschnitt, Monatswerte zum Stichtag

Noch: 1. Bauhauptgewerbe nach Wirtschaftszweigen und Monaten

WZ 2008	Jahr Monat	Betriebe ¹⁾	Beschäftigte ¹⁾	Geleistete Arbeits- stunden	Entgelte	Baugewerblicher Umsatz	Auftrags- eingang
		Anzahl		1000 Std.			
43.1		Abbrucharbeiten und vorbereitende Baustellenarbeiten					
	2019	4	455	601	20 100	74 368	78 857
	2020	4	444	564	19 797	79 916	78 445
	2021	4	428	553	19 592	74 060	75 766
	2022	3	109	204	4 707	22 098	26 241
	2023	3	114	208	5 485	25 880	23 427
	2023						
	Jan. - Dez.	3	114	208	5 485	25 880	23 427
	Jan.	3	108	14	377	1 146	2 294
	Feb.	3	110	16	390	1 435	1 755
	Mär.	3	111	19	424	2 717	2 735
	Apr.	3	112	16	417	1 588	1 777
	Mai.	3	116	18	457	3 021	3 643
	Jun.	3	115	19	401	2 828	1 739
	Jul.	3	115	19	501	2 008	1 634
	Aug.	3	117	20	551	2 129	1 994
	Sep.	3	115	17	482	1 512	1 817
	Okt.	3	115	18	483	3 284	.
	Nov.	3	116	18	542	2 018	972
	Dez.	3	117	15	460	2 193	.
	2024						
	Jan. - Dez.	4	135	241	6 527	26 906	27 234
	Jan.	4	134	19	545	1 854	1 189
	Feb.	4	130	20	484	2 146	1 378
	Mär.	4	136	21	517	2 600	2 025
	Apr.	4	139	22	544	2 440	2 026
	Mai.	4	132	19	536	1 825	1 654
	Jun.	4	135	21	522	2 036	2 751
	Jul.	4	135	22	553	2 523	1 938
	Aug.	4	140	21	548	2 727	2 379
	Sep.	4	137	20	558	2 624	4 212
	Okt.	4	135	21	575	2 363	2 112
	Nov.	4	135	20	601	2 118	3 177
	Dez.	4	136	14	543	1 650	2 392
43.9		Sonstige spezialisierte Bautätigkeiten					
	2019	74	2 924	3 428	99 201	385 802	395 126
	2020	71	2 779	3 358	100 343	418 333	419 253
	2021	75	2 977	3 552	107 338	424 563	439 438
	2022	74	3 124	3 704	113 886	454 445	462 422
	2023	73	3 081	3 608	118 608	471 145	465 685
	2023						
	Jan. - Dez.	73	3 081	3 608	118 608	471 145	465 685
	Jan.	74	3 109	241	8 384	19 959	24 655
	Feb.	74	3 102	266	8 379	26 640	30 997
	Mär.	73	3 078	316	9 147	37 165	38 570
	Apr.	73	3 068	293	9 549	35 388	43 485
	Mai.	73	3 067	326	10 422	40 640	34 754
	Jun.	73	3 077	333	10 730	44 486	51 715
	Jul.	73	3 076	319	9 966	39 936	47 702
	Aug.	72	3 090	339	10 346	41 957	39 215
	Sep.	72	3 091	319	9 719	47 752	44 719
	Okt.	72	3 094	307	10 485	40 455	27 965
	Nov.	72	3 078	337	12 056	53 431	44 634
	Dez.	71	3 038	212	9 425	43 337	37 276
	2024						
	Jan. - Dez.	72	3 194	3 672	128 131	475 641	516 077
	Jan.	72	3 050	217	8 650	15 499	39 376
	Feb.	72	3 138	278	9 064	31 097	33 840
	Mär.	72	3 199	302	9 553	37 881	33 868
	Apr.	72	3 195	339	10 854	37 266	54 471
	Mai.	72	3 188	316	11 534	37 753	35 195
	Jun.	72	3 251	319	10 647	40 601	47 415
	Jul.	72	3 223	361	12 300	47 404	35 641
	Aug.	72	3 250	327	10 815	44 427	68 733
	Sep.	72	3 276	324	10 681	44 841	49 324
	Okt.	72	3 262	337	11 581	47 783	31 172
	Nov.	72	3 241	324	12 274	49 691	40 938
	Dez.	70	3 049	228	10 178	41 398	46 104

1) Jahreswerte und kumulierte Werte im Durchschnitt, Monatswerte zum Stichtag

Noch: 1. Bauhauptgewerbe nach Wirtschaftszweigen und Monaten

WZ 2008	Jahr Monat	Betriebe ¹⁾	Beschäftigte ¹⁾	Geleistete Arbeits- stunden	Entgelte	Baugewerblicher Umsatz	Auftrags- eingang
		Anzahl		1000 Std.	1000 EUR		
41.2 / 42.1	Bauhauptgewerbe						
42.2 / 42.9							
43.1 / 43.9							
	2019	290	14 649	17 302	520 533	2 327 319	2 158 862
	2020	296	14 484	17 327	532 620	2 350 634	2 124 816
	2021	295	14 499	16 790	545 091	2 288 217	2 186 891
	2022	292	14 230	16 283	559 325	2 457 860	2 307 904
	2023	288	14 196	15 633	570 711	2 479 814	2 426 129
	2023						
	Jan. - Dez.	288	14 196	15 633	570 711	2 479 814	2 426 129
	Jan.	291	14 139	847	37 942	90 926	174 366
	Feb.	291	14 142	1 030	37 681	135 864	146 830
	Mär.	290	14 300	1 385	43 830	202 477	207 603
	Apr.	290	14 350	1 333	47 135	188 766	197 964
	Mai.	289	14 310	1 454	51 504	208 265	184 963
	Jun.	289	14 308	1 533	51 026	238 154	388 993
	Jul.	288	14 242	1 444	50 461	235 721	217 060
	Aug.	286	14 246	1 532	50 650	229 984	199 951
	Sep.	285	14 206	1 406	48 236	250 977	199 365
	Okt.	284	14 139	1 333	49 227	224 016	139 851
	Nov.	284	14 064	1 488	58 731	269 248	186 614
	Dez.	283	13 911	846	44 288	205 416	182 569
	2024						
	Jan. - Dez.	281	14 117	15 737	598 616	2 446 908	2 455 923
	Jan.	285	14 027	712	38 815	78 978	143 684
	Feb.	285	13 983	1 106	40 641	131 539	155 565
	Mär.	284	14 130	1 319	44 322	175 641	240 992
	Apr.	282	14 172	1 529	50 553	206 795	203 493
	Mai.	282	14 120	1 364	52 428	196 745	194 055
	Jun.	279	14 117	1 416	50 983	211 808	255 853
	Jul.	279	14 118	1 539	55 904	233 696	178 866
	Aug.	279	14 234	1 480	51 642	248 962	360 162
	Sep.	279	14 277	1 407	50 773	226 901	208 806
	Okt.	278	14 240	1 460	53 510	243 934	178 816
	Nov.	278	14 158	1 430	59 929	261 249	162 458
	Dez.	276	13 825	975	49 116	230 661	173 173

1) Jahreswerte und kumulierte Werte im Durchschnitt, Monatswerte zum Stichtag

2. Ausgewählte Merkmale des Bauhauptgewerbes

Merkmal	Einheit	Dezember		Veränderung zum Vorjahres- monat in Prozent	Januar bis Dezember ¹⁾		
		2024	2023		2024	2023	Verän- derung in Prozent
Betriebe	Anzahl	276	283	- 2,5	281	288	- 2,4
Tätige Personen	Anzahl	13 825	13 911	- 0,6	14 117	14 196	- 0,6
Geleistete Arbeitsstunden	1 000 Std.	975	846	15,2	15 737	15 631	0,7
Entgelte	1 000 Euro	49 116	44 288	10,9	598 616	570 711	4,9
Gesamtumsatz	1 000 Euro	232 977	207 349	12,4	2 469 081	2 502 110	- 1,3
darunter baugewerblicher Umsatz	1 000 Euro	230 661	205 416	12,3	2 446 909	2 479 814	- 1,3
davon							
Wohnungsbau	1 000 Euro	16 419	16 818	- 2,4	193 164	244 646	-21,0
Gewerblicher Bau	1 000 Euro	86 605	83 093	4,2	854 759	915 485	- 6,6
Öffentlicher und Straßenbau	1 000 Euro	127 636	105 506	21,0	1 398 986	1 319 685	6,0
Auftragseingang	1 000 Euro	173 173	182 569	- 5,1	2 455 923	2 426 129	1,2
davon							
Wohnungsbau	1 000 Euro	12 747	7 130	78,8	170 055	170 011	0,0
Gewerblicher Bau	1 000 Euro	66 548	71 928	- 7,5	810 928	849 246	- 4,5
Öffentlicher und Straßenbau	1 000 Euro	93 878	103 511	- 9,3	1 474 940	1 406 869	4,8
Tätige Personen je Betrieb	Anzahl	50	49	2,0	50	49	2,0
Entgelte je tätiger Person	Euro	3 553	3 184	11,6	42 404	40 202	5,5
Baugewerblicher Umsatz je tätiger Person	Euro	16 684	14 766	13,0	173 331	174 684	- 0,8

1) Betriebe und tätige Personen im Monatsdurchschnitt

3. Auftragseingang des Bauhauptgewerbes nach Auftraggebergruppen bzw. Bauarten und Monaten

Jahr Monat	Wohnungs- bau	Gewerblicher Bau		Öffentlicher und Straßenbau				Insge- sam	Davon	
		zusam- men	darunter Hochbau	zusam- men	davon		Hochbau		Tiefbau	
					Hochbau	Tiefbau				

Auftragseingang in 1000 EUR

2019	243 345	698 978	332 372	1 216 539	334 015	882 524	473 209	2 158 862	909 732	1 249 130
2020	217 519	724 400	344 158	1 182 896	331 925	850 971	455 441	2 124 816	893 602	1 231 214
2021	235 366	758 440	394 549	1 193 085	306 467	886 618	455 725	2 186 891	936 382	1 250 509
2022	252 485	866 261	418 915	1 189 158	295 150	894 008	481 511	2 307 904	966 550	1 341 354
2023	170 011	849 248	430 913	1 406 870	460 802	946 067	531 219	2 426 129	1 061 726	1 364 403
2023										
Jan. - Dez.	170 011	849 248	430 913	1 406 870	460 802	946 067	531 219	2 426 129	1 061 726	1 364 403
Jan.	11 906	79 504	57 439	82 956	15 072	67 883	18 894	174 366	84 418	89 948
Feb.	12 247	54 360	26 242	80 222	18 172	62 051	37 417	146 830	56 661	90 169
März	18 641	84 279	29 293	104 683	25 631	79 052	53 947	207 603	73 565	134 038
April	11 421	66 477	39 371	120 066	32 516	87 550	54 222	197 964	83 309	114 656
Mai	10 915	56 950	25 920	117 098	30 280	86 818	45 608	184 963	67 115	117 848
Juni	22 651	80 136	34 278	286 207	167 684	118 523	76 329	388 993	224 612	164 381
Juli	13 905	79 991	47 139	123 163	24 443	98 720	68 828	217 060	85 488	131 572
Aug.	12 822	73 645	41 013	113 484	32 011	81 473	36 637	199 951	85 846	114 105
Sep.	17 237	71 293	31 239	110 834	30 436	80 397	34 694	199 365	78 913	120 452
Okt.	16 722	45 319	22 832	77 809	15 046	62 764	40 537	139 851	54 600	85 251
Nov.	14 414	85 364	59 658	86 836	29 581	57 255	28 845	186 614	103 652	82 961
Dez.	7 130	71 928	16 488	103 511	39 930	63 581	35 263	182 569	63 548	119 022
2024										
Jan. - Dez.	170 054	810 928	363 871	1 474 940	356 224	1 118 716	655 949	2 455 923	890 150	1 565 772
Jan.	7 294	57 905	16 137	78 485	14 480	64 005	47 563	143 684	37 911	105 773
Feb.	11 642	44 182	21 583	99 742	37 211	62 531	30 055	155 565	70 435	85 130
März	16 125	51 995	26 470	172 872	29 010	143 862	53 866	240 992	71 604	169 388
April	18 072	51 739	25 329	133 682	44 510	89 172	53 754	203 493	87 911	115 582
Mai	14 701	64 860	23 850	114 495	19 737	94 758	56 400	194 055	58 288	135 767
Juni	17 244	76 511	38 911	162 097	40 282	121 815	64 150	255 853	96 438	159 415
Juli	15 542	70 694	27 595	92 630	30 975	61 655	40 138	178 866	74 112	104 754
Aug.	11 268	76 433	34 188	272 460	33 328	239 133	177 806	360 162	78 784	281 378
Sep.	20 115	95 200	47 288	93 491	26 983	66 508	42 887	208 806	94 386	114 421
Okt.	10 780	72 636	39 726	95 400	28 840	66 560	35 919	178 816	79 346	99 470
Nov.	14 525	82 225	26 524	65 708	23 919	41 790	27 452	162 458	64 967	97 490
Dez.	12 747	66 548	36 271	93 878	26 950	66 927	25 958	173 173	75 968	97 204

Veränderung gegenüber dem Vorjahreszeitraum in %

2020	- 10,6	3,6	3,5	- 2,8	- 0,6	- 3,6	- 3,8	- 1,6	- 1,8	- 1,4
2021	8,2	4,7	14,6	0,9	- 7,7	4,2	0,1	2,9	4,8	1,6
2022	7,3	14,2	6,2	- 0,3	- 3,7	0,8	5,7	5,5	3,2	7,3
2023	- 32,7	- 2,0	2,9	18,3	56,1	5,8	10,3	5,1	9,8	1,7
2024										
Jan. - Dez.	0,0	- 4,5	- 15,6	4,8	- 22,7	18,2	23,5	1,2	- 16,2	14,8
Jan.	- 38,7	- 27,2	- 71,9	- 5,4	- 3,9	- 5,7	151,7	- 17,6	- 55,1	17,6
Feb.	- 4,9	- 18,7	- 17,8	24,3	104,8	0,8	- 19,7	5,9	24,3	- 5,6
März	- 13,5	- 38,3	- 9,6	65,1	13,2	82,0	- 0,1	16,1	- 2,7	26,4
April	58,2	- 22,2	- 35,7	11,3	36,9	1,9	- 0,9	2,8	5,5	0,8
Mai	34,7	13,9	- 8,0	- 2,2	- 34,8	9,1	23,7	4,9	- 13,2	15,2
Juni	- 23,9	- 4,5	13,5	- 43,4	- 76,0	2,8	- 16,0	- 34,2	- 57,1	- 3,0
Juli	11,8	- 11,6	- 41,5	- 24,8	26,7	- 37,5	- 41,7	- 17,6	- 13,3	- 20,4
Aug.	- 12,1	3,8	- 16,6	140,1	4,1	193,5	385,3	80,1	- 8,2	146,6
Sep.	16,7	33,5	51,4	- 15,6	- 11,3	- 17,3	23,6	4,7	19,6	- 5,0
Okt.	- 35,5	60,3	74,0	22,6	91,7	6,0	- 11,4	27,9	45,3	16,7
Nov.	0,8	- 3,7	- 55,5	- 24,3	- 19,1	- 27,0	- 4,8	- 12,9	- 37,3	17,5
Dez.	78,8	- 7,5	120,0	- 9,3	- 32,5	5,3	- 26,4	- 5,1	19,5	- 18,3

4. Auftragsbestand des Bauhauptgewerbes nach Auftraggebergruppen bzw. Bauarten am Ende des Vierteljahres

Stichtag	Wohnungs- bau	Gewerblicher Bau		Öffentlicher und Straßenbau				Insge- samt	Davon	
		zusam- men	darunter Hochbau	zusam- men	davon		Hochbau		Tiefbau	
					Hochbau	Tiefbau				
						zusam- men				darunter Straßen- bau

Auftragsbestand in 1000 EUR

VjD 2019	105 060	355 312	166 804	719 108	230 212	488 896	282 854	1 179 479	502 076	677 403
VjD 2020	92 448	351 140	158 433	796 459	275 145	521 314	303 520	1 240 047	526 026	714 021
VjD 2021	99 007	441 912	252 101	796 648	239 785	556 863	342 045	1 337 567	590 893	746 674
VjD 2022	97 173	456 000	249 679	878 071	246 222	631 849	397 131	1 431 243	593 073	838 170
VjD 2023	75 850	465 322	242 390	1 016 082	351 375	664 707	406 008	1 557 253	669 615	887 639

2023

31. März	84 586	498 141	261 474	882 817	237 035	645 782	405 007	1 465 544	583 095	882 449
30. Juni	79 016	485 521	253 010	1 112 874	390 565	722 309	442 743	1 677 411	722 591	954 820
30. September	72 640	448 036	233 832	1 057 194	387 808	669 386	400 517	1 577 870	694 280	883 590
31. Dezember	67 157	429 590	221 243	1 011 442	390 092	621 349	375 763	1 508 188	678 492	829 696

2024

31. März	63 064	409 766	226 537	1 218 783	408 247	810 536	446 879	1 691 613	697 849	993 765
30. Juni	83 864	456 679	230 910	1 266 152	424 881	841 271	467 539	1 806 696	739 655	1 067 041
30. September	76 707	460 249	226 701	1 339 336	409 947	929 389	557 712	1 876 292	713 355	1 162 936
31. Dezember	69 228	464 630	236 167	1 228 574	403 637	824 937	469 727	1 762 431	709 031	1 053 400

Veränderung gegenüber dem Vorjahr in %

2024

31. März	- 25,4	- 17,7	- 13,4	38,1	72,2	25,5	10,3	15,4	19,7	12,6
30. Juni	6,1	- 5,9	- 8,7	13,8	8,8	16,5	5,6	7,7	2,4	11,8
30. September	5,6	2,7	- 3,0	26,7	5,7	38,8	39,2	18,9	2,7	31,6
31. Dezember	3,1	8,2	6,7	21,5	3,5	32,8	25,0	16,9	4,5	27,0

5. Baugewerblicher Umsatz und geleistete Arbeitsstunden des Bauhauptgewerbes nach Auftraggebergruppen bzw. Bauarten und Monaten

Jahr Monat	Wohnungs- bau	Gewerblicher Bau		Öffentlicher und Straßenbau			Insge- samt	Davon		
		zusam- men	darunter Hochbau	zusam- men	davon			Hochbau	Tiefbau	
					Hochbau	zusam- men				darunter Straßen- bau
baugewerblicher Umsatz in 1000 EUR										
2019	301 246	812 625	449 367	1 213 448	309 931	903 516	494 152	2 327 319	1 060 544	1 266 775
2020	278 134	813 902	389 655	1 258 599	305 148	953 450	491 253	2 350 634	972 937	1 377 697
2021	256 611	830 252	398 855	1 201 354	306 662	894 692	471 779	2 288 217	962 127	1 326 090
2022	293 209	926 197	469 333	1 238 454	308 321	930 133	526 041	2 457 860	1 070 862	1 386 998
2023	244 644	915 486	428 436	1 319 684	340 655	979 028	515 123	2 479 814	1 013 736	1 466 079
2023										
Jan. - Dez.	244 644	915 486	428 436	1 319 684	340 655	979 028	515 123	2 479 814	1 013 736	1 466 079
Jan.	11 431	37 425	21 229	42 070	18 352	23 717	9 469	90 926	51 013	39 913
Feb.	15 400	54 133	31 052	66 331	23 703	42 628	17 847	135 864	70 155	65 709
März	25 885	72 824	39 095	103 767	30 929	72 839	33 701	202 477	95 909	106 568
April	20 127	68 730	33 675	99 910	24 378	75 532	39 219	188 766	78 180	110 586
Mai	21 036	74 645	36 156	112 585	25 843	86 742	43 492	208 265	83 034	125 231
Juni	23 695	85 211	37 913	129 248	36 295	92 954	53 825	238 154	97 902	140 252
Juli	25 214	80 288	35 270	130 219	26 002	104 217	59 056	235 721	86 486	149 235
Aug.	22 053	71 616	32 647	136 315	31 286	105 029	59 814	229 984	85 985	143 998
Sep.	23 269	93 671	45 598	134 037	32 312	101 725	56 568	250 977	101 180	149 798
Okt.	17 744	86 489	35 860	119 783	26 575	93 209	45 985	224 016	80 178	143 838
Nov.	21 974	107 360	48 166	139 914	34 323	105 592	54 084	269 248	104 463	164 785
Dez.	16 818	83 093	31 775	105 506	30 658	74 847	42 065	205 416	79 251	126 165
2024										
Jan. - Dez.	193 163	854 759	385 815	1 398 986	371 133	1 027 856	555 276	2 446 909	950 111	1 496 799
Jan.	7 094	36 337	16 872	35 547	13 301	22 246	12 220	78 978	37 267	41 712
Feb.	15 152	47 703	22 996	68 684	25 875	42 809	19 095	131 539	64 022	67 516
März	17 508	63 873	31 426	94 260	29 815	64 445	30 790	175 641	78 749	96 892
April	17 434	69 477	32 653	119 884	25 342	94 543	47 240	206 795	75 429	131 366
Mai	14 050	60 969	27 778	121 726	30 396	91 330	46 819	196 745	72 224	124 521
Juni	17 085	70 780	30 455	123 944	25 562	98 382	56 172	211 808	73 102	138 706
Juli	16 335	77 454	32 172	139 907	39 162	100 745	59 984	233 696	87 669	146 028
Aug.	18 660	87 484	41 206	142 818	34 598	108 220	61 459	248 962	94 464	154 498
Sep.	17 540	83 976	38 186	125 385	31 594	93 791	55 796	226 901	87 320	139 581
Okt.	17 161	79 301	33 665	147 472	36 852	110 620	62 600	243 934	87 678	156 256
Nov.	18 726	90 800	37 399	151 723	41 572	110 152	55 372	261 249	97 697	163 552
Dez.	16 419	86 605	41 007	127 636	37 064	90 572	47 729	230 661	94 490	136 171
Veränderung gegenüber dem Vorjahreszeitraum in %										
2020	- 7,7	0,2	- 13,3	3,7	- 1,5	5,5	- 0,6	1,0	- 8,3	8,8
2021	- 7,7	2,0	2,4	- 4,5	0,5	- 6,2	- 4,0	- 2,7	- 1,1	- 3,7
2022	14,3	11,6	17,7	3,1	0,5	4,0	11,5	7,4	11,3	4,6
2023	- 16,6	- 1,2	- 8,7	6,6	10,5	5,3	- 2,1	0,9	- 5,3	5,7
2024										
Jan. - Dez.	- 21,0	- 6,6	- 9,9	6,0	8,9	5,0	7,8	- 1,3	- 6,3	2,1
Jan.	- 37,9	- 2,9	- 20,5	- 15,5	- 27,5	- 6,2	29,0	- 13,1	- 26,9	4,5
Feb.	- 1,6	- 11,9	- 25,9	3,5	9,2	0,4	7,0	- 3,2	- 8,7	2,7
März	- 32,4	- 12,3	- 19,6	- 9,2	- 3,6	- 11,5	- 8,6	- 13,3	- 17,9	- 9,1
April	- 13,4	1,1	- 3,0	20,0	4,0	25,2	20,5	9,6	- 3,5	18,8
Mai	- 33,2	- 18,3	- 23,2	8,1	17,6	5,3	7,7	- 5,5	- 13,0	- 0,6
Juni	- 27,9	- 16,9	- 19,7	- 4,1	- 29,6	5,8	4,4	- 11,1	- 25,3	- 1,1
Juli	- 35,2	- 3,5	- 8,8	7,4	50,6	- 3,3	1,6	- 0,9	1,4	- 2,1
Aug.	- 15,4	22,2	26,2	4,8	10,6	3,0	2,8	8,3	9,9	7,3
Sep.	- 24,6	- 10,4	- 16,3	- 6,5	- 2,2	- 7,8	- 1,4	- 9,6	- 13,7	- 6,8
Okt.	- 3,3	- 8,3	- 6,1	23,1	38,7	18,7	36,1	8,9	9,4	8,6
Nov.	- 14,8	- 15,4	- 22,4	8,4	21,1	4,3	2,4	- 3,0	- 6,5	- 0,7
Dez.	- 2,4	4,2	29,1	21,0	20,9	21,0	13,5	12,3	19,2	7,9

Noch: 5. Baugewerblicher Umsatz und geleistete Arbeitsstunden des Bauhauptgewerbes nach Auftraggebergruppen bzw. Bauarten und Monaten

Jahr Monat	Wohnungs- bau	Gewerblicher Bau		Öffentlicher und Straßenbau				Insge- samt	Davon	
		zusam- men	darunter Hochbau	zusam- men	Hochbau	davon Tiefbau			Hochbau	Tiefbau
						zusam- men	darunter Straßen- bau			
geleistete Arbeitsstunden in 1000 Std.										
2019	2 120	6 226	2 811	8 956	2 087	6 868	3 715	17 302	7 018	10 284
2020	2 116	6 253	2 583	8 957	2 095	6 862	3 595	17 327	6 795	10 532
2021	2 102	6 084	2 548	8 604	2 075	6 530	3 410	16 790	6 725	10 065
2022	2 227	5 960	2 461	8 095	1 961	6 135	3 415	16 283	6 648	9 634
2023	1 822	5 883	2 422	7 928	2 065	5 863	3 218	15 633	6 309	9 324
2023										
Jan. - Dez.	1 822	5 883	2 422	7 928	2 065	5 863	3 218	15 633	6 309	9 324
Jan.	132	351	174	364	124	239	110	847	431	417
Feb.	136	419	196	475	149	326	163	1 030	481	549
März	169	547	223	669	162	507	272	1 385	554	831
April	161	489	199	683	161	522	297	1 333	522	812
Mai	173	541	226	740	187	553	310	1 454	586	867
Juni	171	572	228	791	203	588	337	1 533	602	932
Juli	160	542	226	741	184	558	307	1 444	569	874
Aug.	160	569	219	803	207	597	335	1 532	586	947
Sep.	157	503	197	747	182	565	315	1 406	535	871
Okt.	151	487	189	695	175	521	286	1 333	515	819
Nov.	157	547	216	784	208	576	315	1 488	581	907
Dez.	95	315	128	437	124	313	171	846	347	499
2024										
Jan. - Dez.	1 585	5 924	2 290	8 226	2 180	6 046	3 258	15 737	6 057	9 681
Jan.	89	289	137	333	116	217	105	712	342	370
Feb.	124	448	181	534	159	375	176	1 106	464	642
März	138	482	191	699	181	518	264	1 319	510	810
April	160	550	211	819	195	624	331	1 529	566	963
Mai	140	491	191	733	187	546	285	1 364	519	846
Juni	141	539	202	736	186	550	300	1 416	530	886
Juli	155	577	219	807	209	598	328	1 539	583	956
Aug.	136	552	211	792	205	588	328	1 480	552	928
Sep.	133	532	193	742	194	548	303	1 407	520	887
Okt.	140	536	206	783	214	569	321	1 460	560	900
Nov.	137	536	201	757	196	560	315	1 430	534	895
Dez.	92	392	147	491	138	353	202	975	377	598
Veränderung gegenüber dem Vorjahreszeitraum in %										
2020	- 0,2	0,4	- 8,1	0,0	0,4	- 0,1	- 3,2	0,1	- 3,2	2,4
2021	- 0,7	- 2,7	- 1,4	- 3,9	- 1,0	- 4,8	- 5,1	- 3,1	- 1,0	- 4,4
2022	6,0	- 2,0	- 3,4	- 5,9	- 5,5	- 6,0	0,1	- 3,0	- 1,1	- 4,3
2023	- 18,2	- 1,3	- 1,6	- 2,1	5,3	- 4,4	- 5,8	- 4,0	- 5,1	- 3,2
2024										
Jan. - Dez.	- 13,0	0,7	- 5,5	3,8	5,6	3,1	1,2	0,7	- 4,0	3,8
Jan.	- 32,4	- 17,6	- 21,6	- 8,4	- 6,5	- 9,3	- 4,8	- 16,0	- 20,6	- 11,2
Feb.	- 8,9	7,0	- 7,7	12,5	6,7	15,1	8,1	7,4	- 3,6	17,0
März	- 18,4	- 11,9	- 14,4	4,5	11,6	2,2	- 3,0	- 4,8	- 8,0	- 2,5
April	- 0,7	12,4	5,8	19,9	21,1	19,6	11,6	14,7	8,5	18,6
Mai	- 19,2	- 9,2	- 15,5	- 0,9	0,1	- 1,2	- 7,9	- 6,2	- 11,5	- 2,5
Juni	- 17,5	- 5,8	- 11,4	- 6,9	- 8,2	- 6,4	- 11,0	- 7,7	- 11,9	- 4,9
Juli	- 3,2	6,4	- 3,0	8,9	13,8	7,2	6,7	6,6	2,4	9,3
Aug.	- 14,8	- 3,0	- 3,8	- 1,4	- 0,8	- 1,5	- 2,2	- 3,4	- 5,8	- 2,0
Sep.	- 15,1	5,9	- 2,0	- 0,7	6,7	- 3,0	- 3,8	0,1	- 2,8	1,9
Okt.	- 7,2	10,0	9,0	12,6	22,5	9,3	12,3	9,5	8,8	9,9
Nov.	- 12,6	- 2,1	- 7,0	- 3,4	- 5,8	- 2,8	- 0,1	- 3,9	- 8,1	- 1,4
Dez.	- 3,1	24,5	14,5	12,5	11,4	12,9	18,2	15,2	8,6	19,8

