



STATISTISCHER BERICHT

F II - m 4 / 24

Baugenehmigungen in Thüringen April 2024

Zeichenerklärung

- nichts vorhanden (genau Null)
- 0 weniger als die Hälfte von 1 in der letzten besetzten Stelle, jedoch mehr als nichts
- . Zahlenwert unbekannt oder geheim zu halten
- ... Zahlenwert lag bei Redaktionsschluss noch nicht vor
- x Tabellenfach gesperrt, weil Aussage nicht sinnvoll
- p vorläufige Zahl
- r berichtigte Zahl
- / Zahlenwert nicht sicher genug
- () Aussagewert eingeschränkt

Anmerkung: Abweichungen in den Summen, auch im Vergleich zu anderen Veröffentlichungen, erklären sich aus dem Runden von Einzelwerten.

Herausgeber

Thüringer Landesamt für Statistik
Europaplatz 3, 99091 Erfurt
Postfach 90 01 63, 99104 Erfurt
Telefon: +49 361 57331-9642
Telefax: +49 361 57331-9699
E-Mail: auskunft@statistik.thueringen.de
Internet: www.statistik.thueringen.de

Auskunft erteilt

Referat: Verarbeitendes Gewerbe, Baugewerbe,
Bautätigkeit, Energie, Handwerk, Abfallwirtschaft, Umwelt
Telefon: +49 361 57334-3210

Herausgegeben im Juni 2024

Bestell-Nr.: 06 207

Heft-Nr.: 90/24

Preis: 5,00 EUR

© Thüringer Landesamt für Statistik, Erfurt, 2024

Vervielfältigung und Verbreitung, auch auszugsweise, mit Quellenangabe gestattet.

Inhaltsverzeichnis

Seite

Vorbemerkungen

3

Grafiken

1. Baugenehmigungen für die Errichtung neuer Wohn- und Nichtwohngebäude 2023 und 2024
- Anzahl - 7
2. Baugenehmigungen für die Errichtung neuer Wohn- und Nichtwohngebäude 2023 und 2024
- Veranschlagte Kosten - 7
3. Genehmigte Wohnungen 2023 und 2024 8
4. Genehmigte Wohnungen im Wohnungsneubau 2023 und 2024 nach Gebäudetypen 8
5. Baugenehmigung für Wohngebäude (Neubau) nach verwendeter primärer Energie zur Heizung Januar bis April 2024 20
6. Baugenehmigung für Wohn- und Nichtwohngebäude (Neubau) nach verwendeter primärer Energie zur Warmwasserbereitung Januar bis April 2024 20

Tabellen

1. Baugenehmigungen für Wohn- und Nichtwohnbauten Hochbau insgesamt 1995 bis April 2024 9
2. Baugenehmigungen für Wohnbauten Januar bis April 2024 12
3. Baugenehmigungen für Nichtwohnbauten Januar bis April 2024 13
4. Baugenehmigungen für Wohn- und Nichtwohnbauten nach Kreisen Hochbau insgesamt April 2024 14

5. Baugenehmigungen für Wohn- und Nichtwohnbauten nach Kreisen Hochbau insgesamt Januar bis März 2024	16
6. Baugenehmigungen für Wohn- und Nichtwohnbauten nach Kreisen Hochbau insgesamt Januar bis April 2024	18
7. Baugenehmigungen für Wohngebäude Januar bis April 2024 nach Gebäudeart und verwendeter primärer Energie zur Heizung	21
8. Baugenehmigungen für Nichtwohngebäude Januar bis April 2024 nach Gebäudeart und verwendeter primärer Energie zur Heizung	21
9. Baugenehmigungen für Wohngebäude Januar bis April 2024 nach Gebäudeart und verwendeter primärer Energie zur Warmwasserbereitung	22
10. Baugenehmigungen für Nichtwohngebäude Januar bis April 2024 nach Gebäudeart und verwendeter primärer Energie zur Warmwasserbereitung	22
11. Baugenehmigungen für Wohn- und Nichtwohngebäude Januar bis April 2024 nach Gebäudeart und vorwiegende Art der Beheizung	23

Vorbemerkungen

Ziel der Statistik

Die Statistik der Bautätigkeit im Hochbau gehört zum System der Bundesstatistiken und besteht aus Baugenehmigungs-, Baufertigstellungs-, Bauüberhangs- und Bauabgangserhebung. Sie liefert in vorwiegend mengenmäßiger Darstellung Ergebnisse über die Struktur, den Umfang und die Entwicklung der Bautätigkeit im Hochbau und ist somit ein wichtiger Indikator für die Beurteilung der Wirtschaftsentwicklung im Bausektor.

Darüber hinaus dient sie der Fortschreibung des Wohnungsbestandes und stellt Informationen z.B. für die Planung in den Gebietskörperschaften, für Wirtschaft, Forschung und Städtebau zur Verfügung.

Rechtsgrundlage

Die Statistik der Bautätigkeit im Hochbau ist angeordnet durch das Gesetz über die Statistik der Bautätigkeit im Hochbau und die Fortschreibung des Wohnungsbestandes (Hochbaustatistikgesetz - HBauStatG) vom 5. Mai 1998 (Bundesgesetzblatt BGBl. S. 869 f.), zuletzt geändert durch Artikel 2 des Gesetzes vom 26. Juli 2016 (BGBl. I S. 1839), in Verbindung mit dem Gesetz über die Statistik für Bundeszwecke (Bundesstatistikgesetz - BStatG) vom 22.01.1987 (BGBl. I S. 462, 565), in der Fassung der Bekanntmachung vom 20.10.2016 (BGBl. I S. 2394).

Erhebungsmerkmale

1. Bauherren nach Bauherrengruppen
2. Lage des Baugrundstücks
3. Art und veranschlagte Kosten der Baumaßnahmen
4. Gebäude nach Art, Fläche und (bei Errichtung neuer Wohngebäude) Haustyp
5. Für neu zu errichtende Gebäude Rauminhalt, Geschosszahl, Art der Beheizung und vorwiegende Heizenergie sowie überwiegend verwendeter Baustoff
6. Für Gebäude mit Wohnraum die Zahl der Wohnungen

Erhebungseinheit

Erfasst werden genehmigungspflichtige oder zustimmungsbedürftige sowie in Thüringen ab 1.7.1994 - bei vereinfachenden baurechtlichen Bestimmungen - anzeige- bzw. kenntnisgabepflichtige oder einem Genehmigungsverfahren unterliegende Hochbaumaßnahmen, bei denen Wohn- oder Nutzraum geschaffen oder verändert wird.

Der umfassende Bereich der Baureparaturen ist somit nicht Erhebungsgegenstand in der Bautätigkeitsstatistik.

Erhebungseinheit ist das einzelne (Wohn- oder Nichtwohn-) Gebäude, wobei sowohl die Errichtung neuer Gebäude als auch Baumaßnahmen an bestehenden Gebäuden zu erfassen sind.

Während im Wohnbau alle Baumaßnahmen in die Statistik einbezogen werden, bleiben im Nichtwohnbau Objekte bis zu 350 m³ Rauminhalt oder 18 000 EUR veranschlagte Kosten unberücksichtigt, sofern sie keine Wohnräume enthalten.

Methodische Hinweise

Die monatliche Berichterstattung über Baugenehmigungen basiert auf den von den Bauaufsichtsbehörden abgegebenen Meldungen, die nicht immer zeitgerecht übermittelt werden. Die Ergebnisse berücksichtigen daher nur diejenigen Objekte, von denen im Berichtszeitraum die Baugenehmigung übersandt wurde. Hieraus ergeben sich Unterschiede zum tatsächlichen Baugeschehen in den einzelnen Monaten.

Baumaßnahmen an bestehenden Gebäuden können zur Verringerung der Anzahl der Wohnungen bzw. der Wohn- oder Nutzflächen führen. Dadurch können in den Tabellen auch negative Werte stehen.

Abweichungen in den Summen erklären sich aus Korrekturen zur Jahresaufbereitung.

Diese Korrekturen können nur in der Jahressumme und nicht in den einzelnen Monaten bzw. Vierteljahren ausgewiesen werden.

Ab Berichtsjahr 2012 werden die "Sonstigen Wohneinheiten" als Wohnungen erfasst.

Definitionen

Gebäude

Gebäude sind selbstständig benutzbare, überdachte Bauwerke, die auf Dauer errichtet sind und die von Menschen betreten werden können und geeignet oder bestimmt sind, dem Schutz von Menschen, Tieren oder Sachen zu dienen. Dabei kommt es auf die Umschließung durch Wände nicht an; die Überdachung allein ist ausreichend. Bei Doppel-, Gruppen- oder Reihenhäusern gilt jeder Teil, der von dem anderen durch eine Trennwand geschieden ist, als selbstständiges Gebäude. Bei Wohnblöcken mit mehreren Zugängen wird jeder Gebäudeteil mit eigenem Zugang als ein einzelnes Gebäude gezählt.

Wohngebäude

Wohngebäude sind Gebäude, die mindestens zur Hälfte – gemessen am Anteil der Wohnfläche an der Nutzungsfläche nach DIN 277 – Wohnzwecken dienen. Zu den Wohngebäuden rechnen auch Ferien-, Sommer- und Wochenendhäuser mit einer Mindestgröße von 50 m² Wohnfläche, soweit sie vom Eigentümer überwiegend selbst genutzt werden.

Ferienhäuser, die einem ständig wechselnden Kreis von Gästen gegen Entgelt vorübergehend zur Unterkunft zur Verfügung gestellt werden, sind als Nichtwohngebäude zu erfassen. Nebennutzflächen in Wohngebäuden (Abstellräume u.Ä.) werden zur Bestimmung des Nutzungsschwerpunktes nicht herangezogen.

Nichtwohngebäude

Nichtwohngebäude sind Gebäude, die überwiegend (mindestens zu mehr als der Hälfte der Nutzungsfläche) Nichtwohnzwecken dienen.

Errichtung neuer Gebäude

Unter Errichtung neuer Gebäude werden Neubauten und Wiederaufbauten verstanden. Als Wiederaufbau gilt der Aufbau zerstörter oder abgerissener Gebäude ab Oberkante des noch vorhandenen Kellergeschosses.

Baumaßnahmen an bestehenden Gebäuden

Baumaßnahmen an bestehenden Gebäuden sind bauliche Veränderungen an bestehenden Gebäuden durch Umbau-, Ausbau-, Erweiterungs- oder Wiederherstellungsmaßnahmen.

Wohnung

Unter einer Wohnung sind nach außen abgeschlossene, zu Wohnzwecken bestimmte, in der Regel zusammenliegende Räume zu verstehen, die die Führung eines eigenen Haushalts ermöglichen. Eine Wohnung hat grundsätzlich einen eigenen abschließbaren Zugang unmittelbar vom Freien, vom Treppenhaus oder von einem Vorraum, ferner Wasserversorgung, Ausguss und Toilette.

Wohnräume

Wohnräume sind Räume, die für Wohnzwecke bestimmt sind und mindestens eine Wohnfläche von 6 m² haben sowie abgeschlossene Küchen unabhängig von deren Größe.

Wohnfläche

Die Wohnfläche (zu berechnen nach der Verordnung der Wohnfläche (Wohnflächenverordnung – WoFlV) vom 25. November 2003 (BGBl. I S. 2346)) umfasst die Grundflächen der Räume, die ausschließlich zu dieser Wohnung gehören, also die Flächen von Wohn- und Schlafräumen, Küchen und Nebenräumen (z. B. Dielen, Abstellräume und Bad) innerhalb der Wohnung.

Die Wohnfläche eines Wohnheims umfasst die Grundflächen der Räume, die zur alleinigen und gemeinschaftlichen Nutzung durch die Bewohner bestimmt sind.

Zur Wohnfläche gehören auch die Grundflächen von Wintergärten, Schwimmbädern und ähnlichen nach allen Seiten geschlossenen Räumen sowie Balkonen, Loggien, Dachgärten und Terrassen, wenn sie ausschließlich zu der Wohnung oder dem Wohnheim gehören.

Voll berechnet werden die Grundflächen von Räumen und Raumteilen mit einer lichten Höhe von mindestens 2 m. Die Grundflächen von Räumen und Raumteilen mit einer lichten Höhe von mindestens einem Meter und weniger als zwei Metern und von unbeheizbaren Wintergärten, Schwimmbädern und ähnlichen nach allen Seiten geschlossenen Räumen sind zur Hälfte, von Balkonen, Loggien, Dachgärten und Terrassen sind in der Regel zu einem Viertel, höchstens jedoch zur Hälfte anzurechnen.

Nicht gezählt werden die Grundflächen von Zubehörräumen (z. B. Kellerräume, Abstellräume außerhalb der Wohnung, Waschküchen, Bodenräume, Trockenräume, Heizungsräume und Garagen).

Nutzfläche

Unter der Nutzfläche im Sinne der Bautätigkeitsstatistik versteht man nur die anrechenbaren Flächen in Gebäuden oder Gebäudeteilen, die nicht Wohnzwecken dienen. Nutzfläche ist die Fläche, die sich ergibt, wenn von der Nutzungsfläche nach DIN 277 die Wohnfläche abgezogen wird. Zur Nutzungsfläche gehören die Grundflächen der Nutzungsarten Nr. 1 bis 7. Nicht zur Nutzungsfläche gehören die Technische Funktionsfläche (Fläche der Räume für betriebstechnische Anlagen) sowie die Verkehrsfläche (Flächen zur Verkehrserschließung und -sicherung, wie z. B. Flure, Hallen, Treppen, Aufzugsschächte usw.).

Rauminhalt

Rauminhalt ist das von den äußeren Begrenzungsflächen eines Gebäudes eingeschlossene Volumen (Bruttorauminhalt); d.h. das Produkt aus der überbauten Fläche und der anzusetzenden Höhe, es umfasst auch den Rauminhalt der Konstruktionen.

Veranschlagte Kosten der Bauwerke

Veranschlagte Kosten im Sinne der Bautätigkeitsstatistik sind die Kosten der Baukonstruktion (einschließlich Erdarbeiten und baukonstruktive Einbauten), die Kosten der Installationen, die Kosten der betriebstechnischen Anlagen und die Kosten für betriebliche Einbauten sowie für besondere Bauausführungen. Kosten für nicht fest verbundene Einbauten, die nicht Bestandteil des Bauwerkes sind, wie Großrechenanlagen oder industrielle Produktionsanlagen, sind nicht einbezogen.

Die Umsatz-(Mehrwert-)steuer ist in den veranschlagten Kosten enthalten. Die veranschlagten Kosten werden zum Zeitpunkt der Baugenehmigung ermittelt.

Bauherr

Bauherr ist der rechtlich und wirtschaftlich verantwortliche Auftraggeber bei einem Bauvorhaben, d.h. wer im eigenen Namen und für eigene oder fremde Rechnung Bauvorhaben durchführt oder durchführen lässt. Die Feststellung des Bauherrn bezieht sich auf den Zeitpunkt der Baugenehmigung, sie ist deshalb unabhängig von einer eventuell beabsichtigten späteren Veräußerung des Gebäudes oder der Wohnungen.

Öffentliche Bauherren

Als öffentliche Bauherren gelten Kommunen, kommunale Wohnungsunternehmen sowie Bund und Land. Dies sind Unternehmen oder Einrichtungen, bei denen Kommune, Land oder Bund mit mehr als 50 % Nennkapital oder Stimmrecht beteiligt sind.

Private Haushalte

Private Haushalte sind alle natürlichen Personen und Personengemeinschaften ohne eigene Rechtspersönlichkeit. Bei Einzelunternehmen und freiberuflich tätigen Personen ist entscheidend für die Zuordnung, wie der Bauherr nach außen auftritt. Handelt er im Namen seines Unternehmens, wird das Bauvorhaben dem Betriebsvermögen zugerechnet, anderenfalls dem Privateigentum.

Organisationen ohne Erwerbszweck

Organisationen ohne Erwerbszweck sind Vereine, Verbände und andere Zusammenschlüsse, die gemeinnützige Zwecke verfolgen oder der Förderung bestimmter Interessen ihrer Mitglieder bzw. anderer Gruppen dienen, z.B. Organisationen der Erziehung, Wissenschaft, Kultur sowie der Sport- und Jugendpflege, Kirchen, karitative Organisationen, Organisationen des Wirtschaftslebens und der Gewerkschaften, Arbeitgeberverbände, Berufsorganisationen und Wirtschaftsverbände, politische Parteien.

Anstaltsgebäude

Anstaltsgebäude sind Nichtwohngebäude, in denen überwiegend Personen untergebracht sind und die mit Einrichtungen für eine zentrale Haushaltsführung ausgestattet sind, z.B. Krankenhäuser, Gebäude für die Pflege Behinderter, Altenpflege- und Krankenheime, Heime für Säuglinge, Kinder und Jugendliche, Erziehungsheime, Müttergenesungsheime, Ferien- und Erholungsheime, Heime von Unterrichtsanstalten, Kasernen, Bereitschaftsgebäude, Klöster, Justizvollzugsanstalten.

Büro- und Verwaltungsgebäude

Büro- und Verwaltungsgebäude sind Nichtwohngebäude, die überwiegend Büro- und Verwaltungszwecken dienen.

Landwirtschaftliche Betriebsgebäude

Landwirtschaftliche Betriebsgebäude sind Nichtwohngebäude, die überwiegend land- und forstwirtschaftlichen, Gärtnerei- oder Fischereizwecken dienen. Sie erstrecken sich nicht auf Gebäude für Tier- und Pflanzenhaltung in zoologischen und botanischen Gärten, ebenso nicht auf Kühlhäuser, Silos, Warenlagergebäude und Ähnliches.

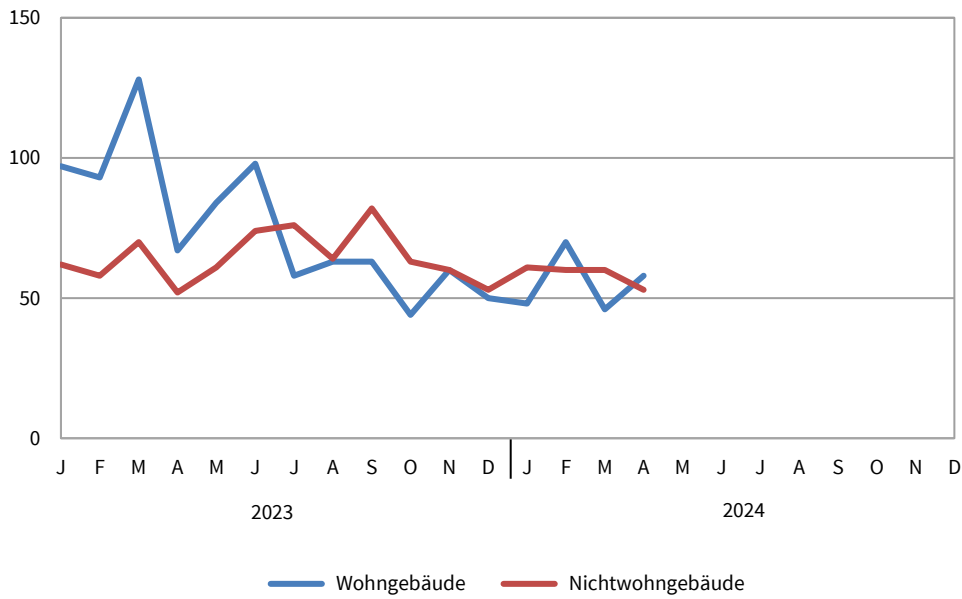
Nichtlandwirtschaftliche Betriebsgebäude

Nichtlandwirtschaftliche Betriebsgebäude sind Nichtwohngebäude, die nicht land- und forstwirtschaftlichen, Gärtnerei- oder Fischereizwecken dienen. Sie werden unterteilt in Fabrik- und Werkstattgebäude, Handels- und Lagergebäude, Verkehrsgebäude, Hotels, Gasthöfe und Fremdenheime, Pensionen, Gaststättengebäude und andere nichtlandwirtschaftliche Betriebsgebäude, wie z.B. Filmtheater, Spielbanken, Ateliergebäude.

Sonstige Nichtwohngebäude

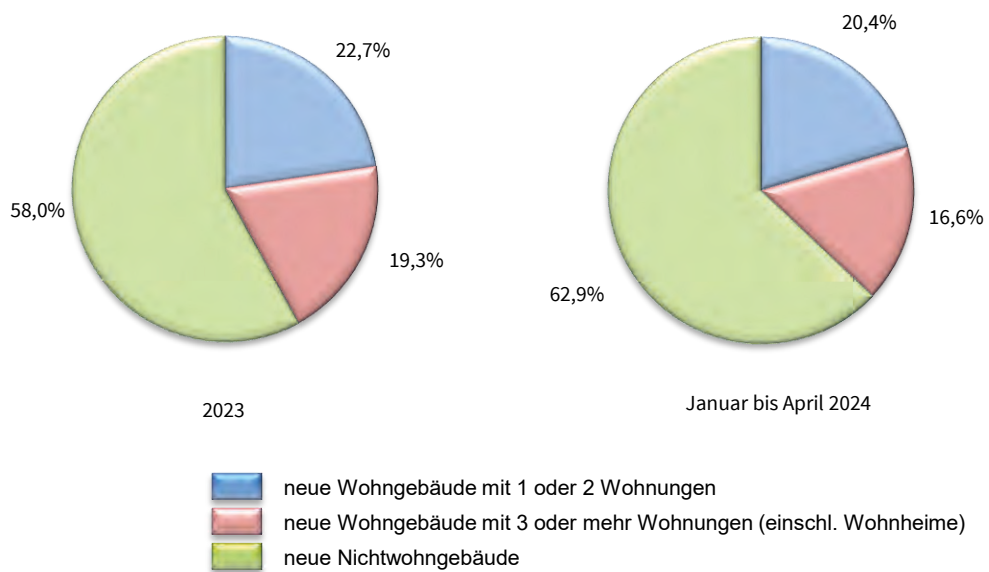
Sonstige Nichtwohngebäude umfassen Kindertagesstätten, Schulgebäude, Hochschulgebäude, Gebäude für Forschungszwecke, Museen, Theater, Opernhäuser, Bibliotheken, Kongresshallen u.Ä., Kirchen und sonstige Kultgebäude, medizinische Behandlungsinstitute, Gebäude für Heilbäder oder die Gesundheitspflege, Sportgebäude und andere Nichtwohngebäude, wie z.B. Freizeitgebäude, Dorfgemeinschaftshäuser, Bunker, Pförtnerhäuser, Umkleidegebäude.

**1. Baugenehmigungen für die Errichtung neuer Wohn- und Nichtwohngebäude
2023 und 2024**
- Anzahl -

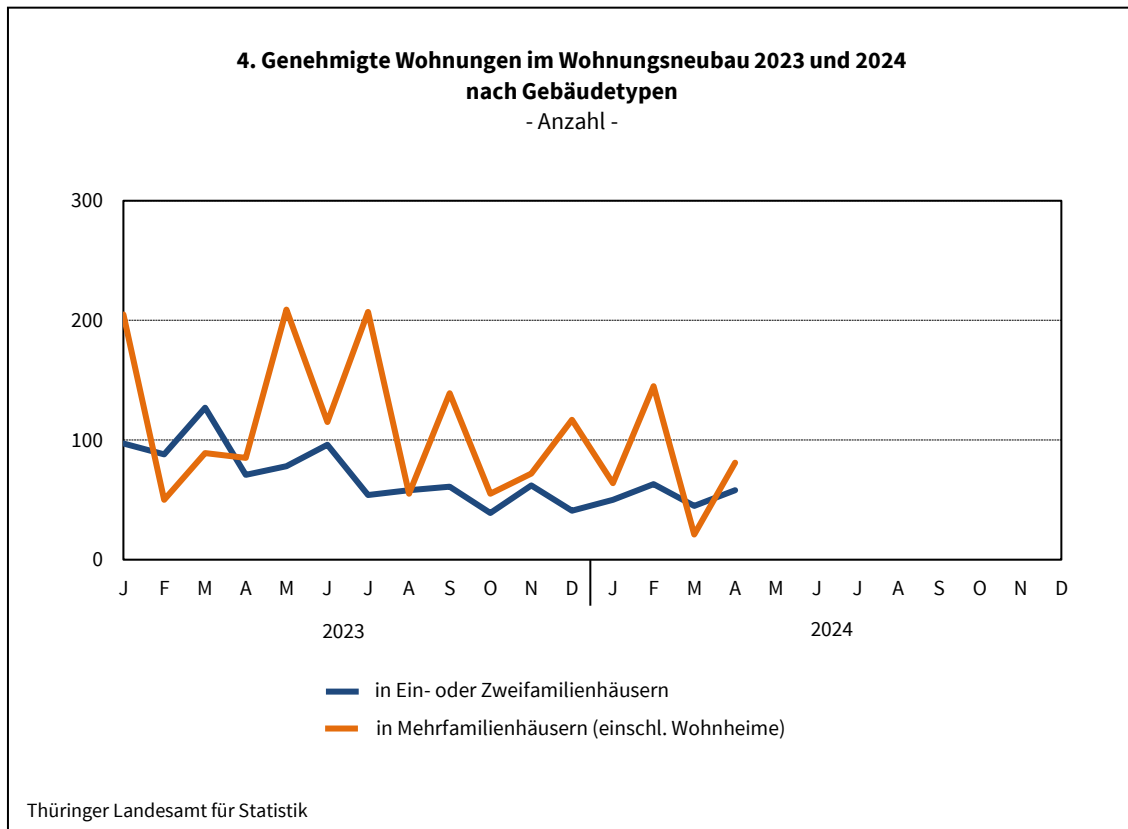
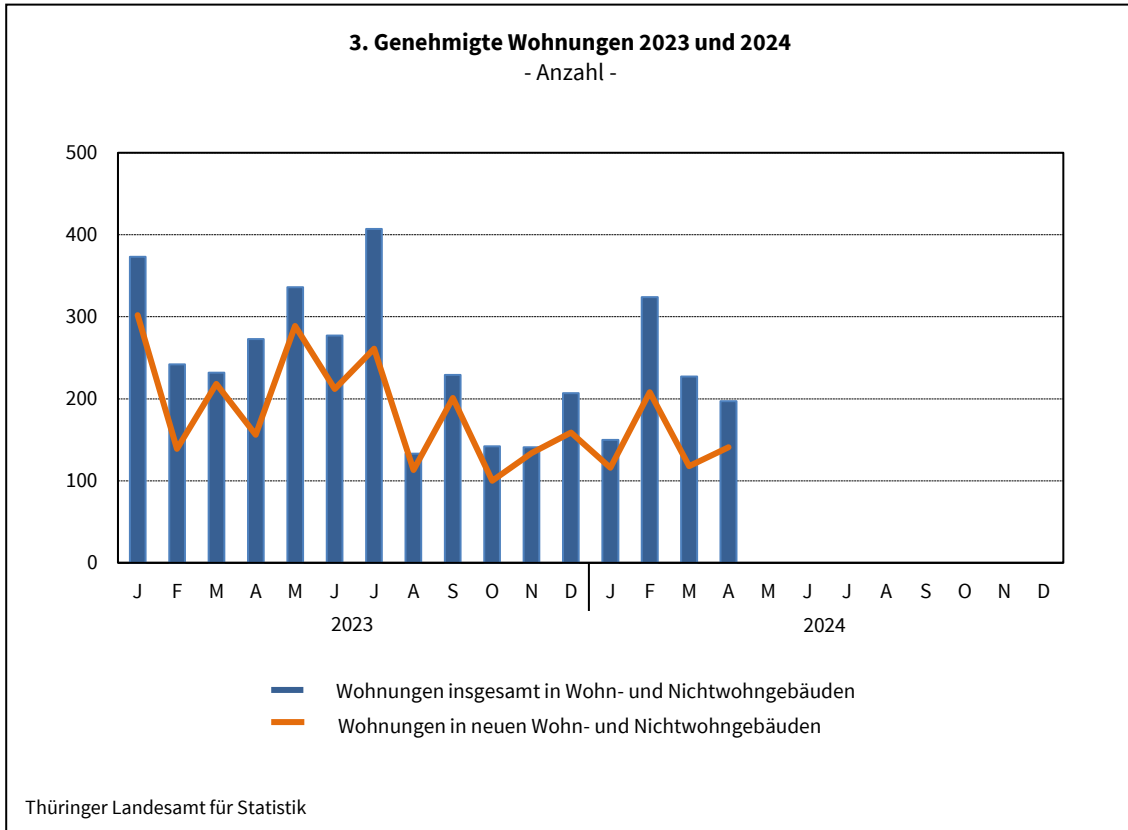


Thüringer Landesamt für Statistik

**2. Baugenehmigungen für die Errichtung neuer Wohn- und
Nichtwohngebäude 2023 und 2024**
- Veranschlagte Kosten -



Thüringer Landesamt für Statistik



**1. Baugenehmigungen^{*)} für Wohn- und Nichtwohngebäude
Hochbau insgesamt
1995 bis April 2024**

Zeit- raum	Alle Baumaßnahmen			Errichtung neuer Gebäude								
				Wohngebäude				Nichtwohngebäude				
	Gebäude	Wohn- nungen	veran- schlagte Kosten der Bauwerke	Ge- bäude	Raum- inhalt	Wohnungen		veran- schlagte Kosten der Bauwerke	Ge- bäude	Raum- inhalt	Nutz- fläche	veran- schlagte Kosten der Bauwerke
						ins- gesamt	Wohn- fläche					
Anzahl		1 000 EUR	Anzahl	1 000 m ³	Anzahl	100 m ²	1 000 EUR	Anzahl	1 000 m ³	100 m ²	1 000 EUR	
1995	12 988	21 354	4 007 258	6 894	8 028	17 141	14 273	1 815 965	1 818	10 939	18 296	1 337 856
1996	14 107	22 530	4 272 426	8 052	8 412	18 027	15 482	1 897 018	1 621	11 720	19 877	1 532 403
1997	12 824	16 517	3 807 774	6 799	6 484	13 020	11 918	1 435 396	1 521	10 457	17 211	1 386 972
1998	12 012	13 989	2 990 461	6 191	5 487	10 219	9 918	1 209 886	1 324	7 953	11 779	935 544
1999	11 411	11 341	2 635 250	5 941	4 781	8 481	8 792	1 044 633	1 280	7 018	11 028	875 306
2000	9 100	7 955	2 303 030	4 420	3 572	6 129	6 549	764 970	1 147	6 502	10 023	893 120
2001	8 233	6 227	1 937 172	3 716	2 959	4 912	5 348	623 211	1 028	6 428	9 624	741 911
2002	7 152	4 962	1 544 160	3 181	2 443	3 921	4 509	518 879	827	4 775	7 287	531 371
2003	7 224	5 150	1 683 172	3 569	2 752	4 395	5 081	580 491	713	4 905	6 867	682 409
2004	6 667	4 705	1 510 752	2 951	2 363	3 819	4 342	494 424	795	5 110	6 938	584 180
2005	5 756	3 723	1 174 237	2 458	1 945	3 177	3 665	406 123	706	4 056	5 430	422 352
2006	5 659	3 802	1 210 746	2 313	1 857	3 040	3 463	393 061	778	4 596	6 429	467 178
2007	4 652	3 379	1 034 518	1 577	1 413	2 349	2 595	299 844	794	4 051	5 861	358 116
2008	4 496	2 725	1 166 867	1 438	1 335	2 154	2 390	293 432	866	5 510	7 499	495 083
2009	4 530	3 268	1 039 197	1 552	1 438	2 372	2 646	323 644	753	3 478	5 232	344 271
2010	4 438	2 773	1 102 146	1 570	1 416	2 168	2 589	326 735	784	4 565	5 975	419 597
2011	4 881	3 633	1 138 400	1 819	1 694	2 769	3 230	392 177	889	4 773	6 239	365 786
2012	5 097	4 528	1 219 925	1 898	1 792	2 958	3 440	429 142	858	7 265	8 276	468 058
2013	4 844	4 171	1 423 066	1 891	1 862	3 058	3 522	460 811	791	5 806	7 279	644 739
2014	4 719	4 207	1 202 782	1 891	1 948	3 226	3 690	505 413	716	3 743	4 964	349 296
2015	5 224	5 227	1 259 398	2 146	2 206	3 692	4 164	572 361	771	3 117	4 222	311 603
2016	5 340	7 611	1 479 867	2 245	2 670	4 884	4 999	719 513	720	3 297	4 774	346 530
2017	5 090	5 401	1 545 595	2 120	2 172	3 749	4 195	618 443	817	5 788	6 719	450 075
2018	4 972	5 236	1 645 878	2 061	2 367	4 075	4 414	701 048	795	3 624	5 041	470 536
2019	4 860	5 141	1 661 544	2 007	2 376	4 120	4 504	712 817	886	3 901	5 250	495 681
2020	5 054	5 837	2 062 135	2 114	2 646	4 548	4 908	856 201	845	4 758	6 226	730 841
2021	5 263	4 693	2 226 462	2 058	2 274	3 764	4 269	786 762	991	5 948	7 680	948 373
2022	4 557	5 357	1 972 090	1 858	2 317	4 547	4 532	874 112	862	5 392	8 357	640 120
2023	3 267	2 992	1 541 502	905	1 165	2 270	2 188	475 285	775	4 975	6 084	655 837

Veränderung gegenüber dem Vorjahreszeitraum in %

1996	8,6	5,5	6,6	16,8	4,8	5,2	8,5	4,5	- 10,8	7,1	8,6	14,5
1997	- 9,1	- 26,7	- 10,9	- 15,6	- 22,9	- 27,8	- 23,0	- 24,3	- 6,2	- 10,8	- 13,4	- 9,5
1998	- 6,3	- 15,3	- 21,5	- 8,9	- 15,4	- 21,5	- 16,8	- 15,7	- 13,0	- 23,9	- 31,6	- 32,5
1999	- 5,0	- 18,9	- 11,9	- 4,0	- 12,9	- 17,0	- 11,4	- 13,7	- 3,3	- 11,8	- 6,4	- 6,4
2000	- 20,3	- 29,9	- 12,6	- 25,6	- 25,3	- 27,7	- 25,5	- 26,8	- 10,4	- 7,4	- 9,1	2,0
2001	- 9,5	- 21,7	- 15,9	- 15,9	- 17,2	- 19,9	- 18,3	- 18,5	- 10,4	- 1,1	- 4,0	- 16,9
2002	- 13,1	- 20,3	- 20,3	- 14,4	- 17,4	- 20,2	- 15,7	- 16,7	- 19,6	- 25,7	- 24,3	- 28,4
2003	1,0	3,8	9,0	12,2	12,6	12,1	12,7	11,9	- 13,8	2,7	- 5,8	28,4
2004	- 7,7	- 8,6	- 10,2	- 17,3	- 14,1	- 13,1	- 14,5	- 14,8	11,5	4,2	1,0	- 14,4
2005	- 13,7	- 20,9	- 22,3	- 16,7	- 17,7	- 16,8	- 15,6	- 17,9	- 11,2	- 20,6	- 21,7	- 27,7
2006	- 1,7	2,1	3,1	- 5,9	- 4,5	- 4,3	- 5,5	- 3,2	10,2	13,3	18,4	10,6
2007	- 17,8	- 11,1	- 14,6	- 31,8	- 23,9	- 22,7	- 25,1	- 23,7	2,1	- 11,9	- 8,8	- 23,3
2008	- 3,4	- 19,4	12,8	- 8,8	- 5,5	- 8,3	- 7,9	- 2,1	9,1	36,0	28,0	38,2
2009	0,8	19,9	- 10,9	7,9	7,7	10,1	10,7	10,3	- 13,0	- 36,9	- 30,2	- 30,5
2010	- 2,0	- 15,1	6,1	1,2	- 1,5	- 8,6	- 2,1	1,0	4,1	31,3	14,2	21,9
2011	10,0	31,0	3,3	15,9	19,6	27,7	24,7	20,0	13,4	4,6	4,4	- 12,8
2012	4,4	24,6	7,2	4,3	5,8	6,8	6,5	9,4	- 3,5	52,2	32,6	28,0
2013	- 5,0	- 7,9	16,7	- 0,4	3,9	3,4	2,4	7,4	- 7,8	- 20,1	- 12,0	37,7
2014	- 2,6	0,9	- 15,5	-	4,6	5,5	4,8	9,7	- 9,5	- 35,5	- 31,8	- 45,8
2015	10,7	24,2	4,7	13,5	13,2	14,4	12,8	13,2	7,7	- 16,7	- 15,0	- 10,8
2016	2,2	45,6	17,5	4,6	21,0	32,3	20,1	25,7	- 6,6	5,8	13,1	11,2
2017	- 4,7	- 29,0	4,4	- 5,6	- 18,7	- 23,2	- 16,1	- 14,0	13,5	75,6	40,8	29,9
2018	- 2,3	- 3,1	6,5	- 2,8	9,0	8,7	5,2	13,4	- 2,7	- 37,4	- 25,0	4,5
2019	- 2,3	- 1,8	1,0	- 2,6	0,4	1,1	2,0	1,7	11,4	7,6	4,1	5,3
2020	4,0	13,5	24,1	5,3	11,4	10,4	9,0	20,1	- 4,6	22,0	18,6	47,4
2021	4,1	- 19,6	8,0	- 2,6	- 14,1	- 17,2	- 13,0	- 8,1	17,3	25,0	23,4	29,8
2022	- 13,4	14,1	- 11,4	- 9,7	1,9	20,8	6,1	11,1	- 13,0	- 9,3	8,8	- 32,5
2023	- 28,3	- 44,1	- 21,8	- 51,3	- 49,7	- 50,1	- 51,7	- 45,6	- 10,1	- 7,7	- 27,2	2,5

^{*)} von den Bauaufsichtsbehörden gemeldete Baugenehmigungen

Noch 1. Baugenehmigungen^{*)} für Wohn- und Nichtwohngebäude
Hochbau insgesamt
1995 bis April 2024

Zeit- raum	Alle Baumaßnahmen			Errichtung neuer Gebäude								
				Wohngebäude				Nichtwohngebäude				
	Gebäude	Wohn- nungen	veran- schlagte Kosten der Bauwerke	Ge- bäude	Raum- inhalt	Wohnungen		veran- schlagte Kosten der Bauwerke	Ge- bäude	Raum- inhalt	Nutz- fläche	veran- schlagte Kosten der Bauwerke
						ins- gesamt	Wohn- fläche					
Anzahl		1 000 EUR	Anzahl	1 000 m ³	Anzahl	100 m ²	1 000 EUR	Anzahl	1 000 m ³	100 m ²	1 000 EUR	
2020	5 054	5 837	2 062 135	2 114	2 646	4 548	4 908	856 201	845	4 758	6 226	730 841
1. Vj.	1 120	1 568	536 392	488	687	1 257	1 258	232 664	189	1 576	1 974	180 666
2. Vj.	1 352	1 446	525 463	543	672	1 105	1 238	199 550	225	1 389	1 916	187 494
3. Vj.	1 347	1 472	568 935	567	659	1 122	1 249	214 571	240	964	1 339	251 620
4. Vj.	1 235	1 351	431 345	516	628	1 064	1 164	209 416	191	830	997	111 061
Januar	361	360	157 885	157	180	302	336	61 754	56	222	395	38 151
Februar	408	583	165 879	181	245	416	432	76 126	64	346	546	48 472
März	351	625	212 628	150	261	539	490	94 784	69	1 007	1 033	94 043
April	447	553	203 376	181	275	467	505	70 943	83	952	1 262	89 704
Mai	490	399	149 245	196	210	330	385	69 226	84	239	378	35 325
Juni	415	494	172 842	166	187	308	349	59 381	58	199	276	62 465
Juli	493	660	181 141	203	271	484	511	88 025	85	368	490	43 430
August	434	328	247 847	186	174	242	325	55 585	80	372	471	166 430
September	420	484	139 947	178	215	396	413	70 961	75	224	378	41 760
Oktober	392	424	159 832	165	230	360	410	76 741	50	387	356	47 401
November	473	534	146 425	200	235	448	438	75 179	89	254	362	33 967
Dezember	370	393	125 088	151	163	256	315	57 496	52	188	279	29 693
2021	5 263	4 693	2 226 462	2 058	2 274	3 764	4 269	786 762	991	5 948	7 680	948 373
1. Vj.	1 430	1 299	554 536	669	661	995	1 246	222 308	223	1 744	2 743	216 887
2. Vj.	1 385	1 267	476 931	507	631	1 027	1 146	213 076	247	1 322	1 605	134 176
3. Vj.	1 348	1 181	773 260	442	471	880	906	165 117	314	2 132	2 222	488 423
4. Vj.	1 100	946	421 735	440	511	862	971	186 261	207	750	1 110	108 887
Januar	382	338	217 896	169	174	267	320	60 539	63	1 190	1 882	131 234
Februar	406	364	129 816	173	182	271	346	60 258	71	158	252	33 417
März	642	597	206 824	327	305	457	581	101 511	89	397	609	52 236
April	418	401	150 722	169	212	358	384	72 021	72	469	542	38 635
Mai	457	396	154 081	169	179	281	329	59 330	82	531	557	45 362
Juni	510	470	172 128	169	239	388	434	81 725	93	322	505	50 179
Juli	445	302	371 372	143	130	198	248	43 747	103	667	708	293 025
August	424	315	188 752	132	126	208	239	44 289	110	864	890	95 726
September	479	564	213 136	167	216	474	420	77 081	101	600	624	99 672
Oktober	359	264	104 435	138	136	230	255	47 548	78	187	313	39 162
November	360	375	134 112	155	195	307	356	66 126	61	304	394	31 497
Dezember	381	307	183 188	147	180	325	359	72 587	68	259	403	38 228
2022	4 557	5 357	1 972 090	1 858	2 317	4 547	4 532	874 112	862	5 392	8 357	640 120
1. Vj.	1 173	1 361	508 616	515	636	1 232	1 287	222 279	223	1 238	1 693	155 331
2. Vj.	1 342	1 477	604 443	532	682	1 276	1 329	281 393	242	2 513	4 287	185 548
3. Vj.	1 121	1 149	446 206	449	493	898	939	182 473	219	869	1 211	169 331
4. Vj.	921	1 370	412 825	362	505	1 141	976	187 967	178	772	1 166	129 910
Januar	418	545	170 130	177	231	420	466	80 396	84	393	522	53 974
Februar	332	279	104 374	139	132	255	277	46 776	58	208	289	31 214
März	423	537	234 112	199	273	557	545	95 107	81	637	883	70 143
April	444	430	233 075	173	182	319	336	65 639	86	2 120	3 591	126 072
Mai	447	349	157 398	170	199	330	371	72 886	78	241	361	31 391
Juni	451	698	213 970	189	300	627	623	142 868	78	151	335	28 085
Juli	438	420	156 062	169	193	378	357	66 561	92	341	541	51 975
August	342	401	168 110	153	161	263	308	60 066	70	340	399	82 173
September	341	328	122 034	127	139	257	274	55 846	57	188	271	35 183
Oktober	335	764	187 563	140	248	693	490	88 159	64	404	482	65 510
November	332	282	103 698	123	135	228	259	54 840	67	142	213	24 975
Dezember	254	324	121 564	99	122	220	228	44 968	47	226	471	39 425

^{*)} von den Bauaufsichtsbehörden gemeldete Baugenehmigungen

Noch 1. Baugenehmigungen ^{*)} für Wohn- und Nichtwohngebäude
Hochbau insgesamt
1995 bis April 2024

Zeit- raum	Alle Baumaßnahmen			Errichtung neuer Gebäude								
				Wohngebäude				Nichtwohngebäude				
	Gebäude	Woh- nungen	veran- schlagte Kosten der Bauwerke	Ge- bäude	Raum- inhalt	Wohnungen		veran- schlagte Kosten der Bauwerke	Ge- bäude	Raum- inhalt	Nutz- fläche	veran- schlagte Kosten der Bauwerke
						ins- gesamt	Wohn- fläche					
Anzahl		1 000 EUR	Anzahl	1 000 m ³	Anzahl	100 m ²	1 000 EUR	Anzahl	1 000 m ³	100 m ²	1 000 EUR	
2023	3 267	2 992	1 541 502	905	1 165	2 270	2 188	475 285	775	4 975	6 084	655 837
1. Vj.	875	847	436 523	318	352	656	671	145 101	190	1 211	1 454	186 440
2. Vj.	905	886	381 218	249	324	654	607	123 012	187	668	1 002	136 083
3. Vj.	832	769	415 608	184	275	574	503	122 706	222	1 675	2 024	188 266
4. Vj.	655	490	308 153	154	215	386	407	84 466	176	1 420	1 604	145 048
Jan.-April	1 169	1 120	519 081	385	422	812	808	172 896	242	1 378	1 700	204 118
Januar	275	373	130 928	97	146	302	274	57 471	62	156	279	43 710
Februar	257	242	158 974	93	87	138	164	36 283	58	695	677	73 835
März	343	232	146 621	128	119	216	234	51 347	70	360	497	68 895
April	294	273	82 558	67	70	156	137	27 795	52	167	247	17 678
Mai	290	336	113 426	84	127	287	244	49 198	61	142	232	26 145
Juni	321	277	185 234	98	127	211	226	46 019	74	360	523	92 260
Juli	288	407	181 717	58	120	261	220	64 147	76	547	659	73 742
August	289	133	121 036	63	61	113	110	26 000	64	717	799	55 364
September	255	229	112 855	63	94	200	172	32 559	82	411	567	59 160
Oktober	215	142	93 203	44	54	94	108	23 668	63	721	685	39 644
November	236	141	128 634	60	61	134	117	23 435	60	535	678	81 189
Dezember	204	207	86 316	50	100	158	181	37 363	53	164	241	24 215
2024												
1. Vj.	681	701	311 491	164	195	388	379	84 644	181	1 038	1 212	141 737
2. Vj.												
3. Vj.												
4. Vj.												
Jan.-April	914	898	426 459	222	271	527	521	116 137	234	1 739	1 868	197 309
Januar	217	150	84 155	48	54	114	107	19 993	61	186	255	30 360
Februar	244	324	129 038	70	100	208	196	46 575	60	255	359	54 147
März	220	227	98 298	46	40	66	77	18 076	60	597	598	57 230
April	233	197	114 968	58	77	139	142	31 493	53	701	657	55 572
Mai												
Juni												
Juli												
August												
September												
Oktober												
November												
Dezember												

Veränderung gegenüber dem Vorjahreszeitraum in %

2024												
Jan.-April	- 21,8	- 19,8	- 17,8	- 42,3	- 35,8	- 35,1	- 35,5	- 32,8	- 3,3	26,2	9,9	- 3,3
Januar	- 21,1	- 59,8	- 35,7	- 50,5	- 63,0	- 62,3	- 61,0	- 65,2	- 1,6	19,2	- 8,8	- 30,5
Februar	- 5,1	33,9	- 18,8	- 24,7	14,9	50,7	19,6	28,4	3,4	- 63,3	- 47,1	- 26,7
März	- 35,9	- 2,2	- 33,0	- 64,1	- 66,4	- 69,4	- 67,1	- 64,8	- 14,3	65,8	20,3	- 16,9
April	- 20,7	- 27,8	39,3	- 13,4	10,0	- 10,9	3,4	13,3	1,9	319,8	166,3	214,4
Mai												
Juni												
Juli												
August												
September												
Oktober												
November												
Dezember												

^{*)} von den Bauaufsichtsbehörden gemeldete Baugenehmigungen

2. Baugenehmigungen *) für Wohngebäude Januar bis April 2024

Gebäudeart Bauherrngruppe	Alle Baumaßnahmen				Errichtung neuer Gebäude				
	Gebäude	Wohnungen	Wohnräume	veranschlagte Kosten der Bauwerke	Gebäude	Rauminhalt	Wohnungen		veranschlagte Kosten der Bauwerke
							insgesamt	Wohnfläche	
Anzahl				1 000 EUR	Anzahl	1 000 m ³	Anzahl	100 m ²	1 000 EUR
Januar bis April 2023									
Wohngebäude mit 1 Wohnung	x	x	x	x	327	249	327	478	102 928
Wohngebäude mit 2 Wohnungen	x	x	x	x	28	28	56	57	11 108
Wohngebäude mit 3 oder mehr Wohnungen	x	x	x	x	29	139	376	256	56 360
Wohnheime	2	41	41	6 000	1	5	53	17	2 500
Wohngebäude insgesamt	805	1 091	4 543	261 984	385	422	812	808	172 896
darunter mit Eigentumswohnungen	24	119	449	27 574	8	50	104	91	19 598
Von den Wohngebäuden entfielen auf öffentliche Bauherren	9	71	98	7 974	2	8	62	24	4 000
Unternehmen	74	345	1 121	72 960	36	109	273	207	43 757
davon Wohnungsunternehmen	54	140	534	41 833	27	49	103	93	19 957
Immobilienfonds	2	83	164	10 450	1	18	82	39	10 000
sonstige Unternehmen (ohne Wohnungsunternehmen)	18	122	423	20 677	8	42	88	76	13 800
private Haushalte	719	655	3 258	177 016	346	296	459	566	121 142
Organisationen ohne Erwerbszweck	3	20	66	4 034	1	8	18	11	3 997
Januar bis April 2024									
Wohngebäude mit 1 Wohnung	x	x	x	x	172	131	172	250	52 205
Wohngebäude mit 2 Wohnungen	x	x	x	x	22	25	44	51	11 752
Wohngebäude mit 3 oder mehr Wohnungen	x	x	x	x	27	105	259	200	49 542
Wohnheime	3	119	119	3 253	1	10	52	20	2 638
Wohngebäude insgesamt	576	835	3 026	184 821	222	271	527	521	116 137
darunter mit Eigentumswohnungen	25	60	203	11 675	6	17	43	36	5 908
Von den Wohngebäuden entfielen auf öffentliche Bauherren	4	84	112	3 930	1	4	35	10	3 000
Unternehmen	60	221	555	42 919	17	59	153	118	25 319
davon Wohnungsunternehmen	42	93	225	27 201	8	17	45	34	10 672
Immobilienfonds	2	7	26	988	1	5	7	8	668
sonstige Unternehmen (ohne Wohnungsunternehmen)	16	121	304	14 730	8	37	101	76	13 979
private Haushalte	509	514	2 278	133 104	202	192	300	369	83 550
Organisationen ohne Erwerbszweck	3	16	81	4 868	2	16	39	24	4 268
Veränderung gegenüber dem Vorjahreszeitraum									
Wohngebäude mit 1 Wohnung	x	x	x	x	- 155	- 118	- 155	- 229	- 50 723
Wohngebäude mit 2 Wohnungen	x	x	x	x	- 6	- 3	- 12	- 6	644
Wohngebäude mit 3 oder mehr Wohnungen	x	x	x	x	- 2	- 34	- 117	- 56	- 6 818
Wohnheime	1	78	78	- 2 747		5	- 1	3	138
Wohngebäude insgesamt	- 229	- 256	- 1 517	- 77 163	- 163	- 151	- 285	- 287	- 56 759
darunter mit Eigentumswohnungen	1	- 59	- 246	- 15 899	- 2	- 33	- 61	- 55	- 13 690
Von den Wohngebäuden entfielen auf öffentliche Bauherren	- 5	13	14	- 4 044	- 1	- 4	- 27	- 14	- 1 000
Unternehmen	- 14	- 124	- 566	- 30 041	- 19	- 50	- 120	- 89	- 18 438
davon Wohnungsunternehmen	- 12	- 47	- 309	- 14 632	- 19	- 32	- 58	- 59	- 9 285
Immobilienfonds		- 76	- 138	- 9 462		- 13	- 75	- 31	- 9 332
sonstige Unternehmen (ohne Wohnungsunternehmen)	- 2	- 1	- 119	- 5 947		5	13		179
private Haushalte	- 210	- 141	- 980	- 43 912	- 144	- 104	- 159	- 197	- 37 592
Organisationen ohne Erwerbszweck		- 4	15	834	1	8	21	13	271

*) von den Bauaufsichtsbehörden gemeldete Baugenehmigungen

3. Baugenehmigungen *) für Nichtwohngebäude Januar bis April 2024

Gebäudeart ----- Bauherrengruppe	Alle Baumaßnahmen				Errichtung neuer Gebäude				
	Gebäude	Nutzfläche	Wohnungen	veranschlagte Kosten der Bauwerke	Gebäude	Rauminhalt	Nutzfläche	Wohnungen	veranschlagte Kosten der Bauwerke
	Anzahl	100 m ²	Anzahl	1 000 Euro	Anzahl	1 000 m ³	100 m ²	Anzahl	1 000 Euro
Januar bis April 2023									
Anstaltsgebäude	7	50	8	8 446	5	19	43	-	7 012
Büro- und Verwaltungsgebäude	28	192	-	50 186	15	108	176	-	45 675
Landwirtschaftliche Betriebsgebäude	39	171	1	8 023	26	115	171	-	7 378
Nichtlandwirtschaftliche Betriebsgebäude darunter	211	1 230	15	122 027	154	1 051	1 185	3	110 468
Fabrik- und Werkstattgebäude	36	312	4	51 534	23	204	282	1	46 809
Handelsgebäude	25	89	11	13 427	9	63	94	-	8 382
Warenlagergebäude	42	628	1	42 688	38	692	621	2	42 230
Hotels und Gaststätten	5	15	- 1	2 970	3	5	11	-	2 900
Sonstige Nichtwohngebäude	79	161	5	68 415	42	85	127	-	33 585
Nichtwohngebäude insgesamt	364	1 805	29	257 097	242	1 378	1 700	3	204 118
Öffentliche Bauherren	40	117	- 6	53 634	16	49	82	-	23 405
Unternehmen	156	1 493	-	159 056	117	1 232	1 437	-	146 353
davon:									
Wohnungsunternehmen	11	15	-	2 644	7	4	12	-	2 198
Immobilienfonds	7	173	-	23 385	6	117	173	-	22 912
Land- und Forstw., Tierh., Fischerei	27	179	-	8 845	23	121	176	-	8 367
Produzierendes Gewerbe	57	517	1	70 660	47	370	476	-	64 036
Handel, Kreditinst., Dienstl., Vers., Verkehr u. Nachr. überm.	54	609	- 1	53 522	34	620	600	-	48 840
Private Haushalte	159	131	28	16 592	104	58	125	3	8 278
Organisationen o. Erwerbszweck	9	64	7	27 815	5	39	56	-	26 082
Januar bis April 2024									
Anstaltsgebäude	10	56	51	21 407	6	25	50	51	9 580
Büro- und Verwaltungsgebäude	16	50	4	16 352	8	18	32	2	12 407
Landwirtschaftliche Betriebsgebäude	32	132	2	7 083	25	87	128	1	5 558
Nichtlandwirtschaftliche Betriebsgebäude darunter	219	1 572	6	155 409	161	1 529	1 525	-	144 085
Fabrik- und Werkstattgebäude	43	363	- 1	61 423	26	280	347	-	59 128
Handelsgebäude	24	48	4	9 799	5	29	43	-	3 582
Warenlagergebäude	58	1 040	2	72 089	52	1 164	1 017	-	70 162
Hotels und Gaststätten	11	17	1	3 518	5	8	16	-	2 935
Sonstige Nichtwohngebäude	61	157	-	41 387	34	80	134	2	25 679
Nichtwohngebäude insgesamt	338	1 967	63	241 638	234	1 740	1 868	56	197 309
Öffentliche Bauherren	29	82	- 1	33 557	20	39	67	-	22 911
Unternehmen	142	1 672	54	179 502	99	1 597	1 602	51	158 666
davon:									
Wohnungsunternehmen	6	38	1	8 162	5	17	40	-	7 412
Immobilienfonds	5	359	-	25 779	3	440	357	-	24 929
Land- und Forstw., Tierh., Fischerei	21	124	1	5 459	18	82	119	1	5 179
Produzierendes Gewerbe	42	417	1	51 752	35	321	389	1	47 459
Handel, Kreditinst., Dienstl., Vers., Verkehr u. Nachr. überm.	68	733	51	88 350	38	736	698	49	73 687
Private Haushalte	157	191	11	14 868	110	93	180	5	10 908
Organisationen o. Erwerbszweck	10	22	- 1	13 711	5	10	19	-	4 824
Veränderung gegenüber dem Vorjahreszeitraum									
Nichtwohngebäude insgesamt	- 26	162	34	- 15 459	- 8	362	168	53	- 6 809
davon									
Öffentliche Bauherren	- 11	- 35	5	- 20 077	4	- 10	- 15	-	494
Unternehmen	- 14	179	54	20 446	- 18	365	165	51	12 313
davon:									
Wohnungsunternehmen	- 5	23	1	5 518	- 2	13	28	-	5 214
Immobilienfonds	- 2	186	-	2 394	- 3	323	184	-	2 017
Land- und Forstw., Tierh., Fischerei	- 6	- 55	1	- 3 386	- 5	- 39	- 57	1	- 3 188
Produzierendes Gewerbe	- 15	- 99	-	- 18 908	- 12	- 49	- 87	1	- 16 577
Handel, Kreditinst., Dienstl., Vers., Verkehr u. Nachr. überm.	14	124	52	34 828	4	116	98	49	24 847
Private Haushalte	- 2	60	- 17	- 1 724	6	35	55	2	2 630
Organisationen o. Erwerbszweck	1	- 42	- 8	- 14 104	-	- 29	- 37	-	- 21 258

*) von den Bauaufsichtsbehörden gemeldete Baugenehmigungen

**4. Baugenehmigungen *) für Wohn-
Hochbau
April**

Lfd. Nr.	Kreisfreie Stadt Landkreis Land	Alle Baumaßnahmen					Errichtung				
		Ge- bäude	Nutz- fläche	Wohnungen		veran- schlagte Kosten der Bauwerke	Ge- bäude	Raum- inhalt	Wohnungen		veran- schlagte Kosten der Bauwerke
				ins- gesamt	Wohn- fläche				ins- gesamt	Wohn- fläche	
Anzahl	100 m ²	Anzahl	100 m ²	1 000 EUR	Anzahl	1 000 m ³	Anzahl	100 m ²	1 000 EUR		
1	Stadt Erfurt	17	23	30	29	9 270	9	12	23	21	5 241
2	Stadt Gera	13	4	8	13	7 650	2	8	16	16	5 226
3	Stadt Jena	7	2	2	5	1 173	2	1	2	3	672
4	Stadt Suhl	5	- 2	4	4	5 227	-	-	-	-	-
5	Stadt Weimar	8	18	5	9	3 743	2	3	4	8	1 600
6	Eichsfeld	16	10	8	11	3 120	5	4	6	9	1 692
7	Nordhausen	6	- 13	12	20	4 393	2	1	2	2	462
8	Wartburgkreis	17	21	3	5	6 024	2	1	3	3	265
9	Unstrut-Hainich-Kreis	26	23	29	28	7 633	9	11	20	22	4 055
10	Kyffhäuserkreis	6	3	1	1	865	-	-	-	-	-
11	Schmalkalden-Meiningen	7	9	3	5	1 492	3	3	3	5	948
12	Gotha	16	54	10	10	5 877	1	1	1	1	363
13	Sömmerda	8	2	4	6	1 219	2	1	2	2	378
14	Hildburghausen	4	19	1	1	1 791	1	-	1	1	320
15	Ilm-Kreis	18	9	2	9	2 491	4	3	4	6	1 133
16	Weimarer Land	13	404	2	2	30 928	1	1	1	1	351
17	Sonneberg	1	- 2	2	2	100	-	-	-	-	-
18	Saalfeld-Rudolstadt	11	8	33	21	7 936	7	12	28	21	5 547
19	Saale-Holzland-Kreis	12	- 3	33	29	2 776	2	10	19	16	1 874
20	Saale-Orla-Kreis	4	3	2	3	1 013	2	2	2	3	835
21	Greiz	16	96	3	3	10 155	2	1	2	2	531
22	Altenburger Land	2	2	-	0	92	-	-	-	-	-
23	Thüringen	233	692	197	217	114 968	58	77	139	142	31 493
	davon										
24	kreisfreie Städte	50	45	49	60	27 063	15	24	45	48	12 739
25	Landkreise	183	647	148	157	87 905	43	51	94	94	18 754
	Nachrichtlich: Thüringen										
26	April 2023	294	218	273	272	82 558	67	70	156	137	27 795

*) von den Bauaufsichtsbehörden gemeldete Baugenehmigungen
1) einschl. Wohnheime

**und Nichtwohngebäude nach Kreisen
insgesamt
2024**

neuer Wohngebäude								Errichtung neuer Nichtwohngebäude					Lfd. Nr.
davon in Wohngebäuden mit ...								Ge- bäude	Raum- inhalt	Nutz- fläche	Woh- nungen	veran- schlagte Kosten der Bauwerke	
1 oder 2 Wohnungen				3 oder mehr Wohnungen ¹⁾									
Ge- bäude	Raum- inhalt	Woh- nungen	veran- schlagte Kosten der Bauwerke	Ge- bäude	Raum- inhalt	Woh- nungen	veran- schlagte Kosten der Bauwerke						
Anzahl	1 000 m ³	Anzahl	1 000 EUR	Anzahl	1 000 m ³	Anzahl	1 000 EUR	Anzahl	1 000 m ³	100 m ²	Anzahl	1 000 EUR	
7	5	7	1 539	2	7	16	3 702	2	12	16	1	640	1
-	-	-	-	2	8	16	5 226	-	-	-	-	-	2
2	1	2	672	-	-	-	-	-	-	-	-	-	3
-	-	-	-	-	-	-	-	1	-	0	-	52	4
2	3	4	1 600	-	-	-	-	4	13	17	1	2 010	5
5	4	6	1 692	-	-	-	-	4	3	6	-	373	6
2	1	2	462	-	-	-	-	1	-	1	-	50	7
2	1	3	265	-	-	-	-	4	9	14	-	4 834	8
8	7	10	3 005	1	4	10	1 050	4	3	7	-	896	9
-	-	-	-	-	-	-	-	3	2	4	-	714	10
3	3	3	948	-	-	-	-	2	3	7	-	224	11
1	1	1	363	-	-	-	-	3	44	60	-	3 895	12
2	1	2	378	-	-	-	-	1	3	5	-	288	13
1	-	1	320	-	-	-	-	2	11	19	-	1 458	14
4	3	4	1 133	-	-	-	-	3	1	4	-	150	15
1	1	1	351	-	-	-	-	8	522	404	-	30 025	16
-	-	-	-	-	-	-	-	-	-	-	-	-	17
6	5	7	2 450	1	7	21	3 097	2	1	3	-	889	18
1	2	1	703	1	8	18	1 171	-	-	-	-	-	19
2	2	2	835	-	-	-	-	1	-	1	-	33	20
2	1	2	531	-	-	-	-	7	72	88	-	8 974	21
-	-	-	-	-	-	-	-	1	1	2	-	67	22
51	42	58	17 247	7	35	81	14 246	53	701	657	2	55 572	23
11	9	13	3 811	4	15	32	8 928	7	25	33	2	2 702	24
40	32	45	13 436	3	19	49	5 318	46	677	624	-	52 870	25
65	50	71	17 495	2	19	85	10 300	52	167	247	-	17 678	26

**5. Baugenehmigungen^{*)} für Wohn-
Hochbau
Januar bis**

Lfd. Nr.	Kreisfreie Stadt Landkreis Land	Alle Baumaßnahmen					Errichtung				
		Gebäude	Nutzfläche	Wohnungen		veranschlagte Kosten der Bauwerke	Gebäude	Rauminhalt	Wohnungen		veranschlagte Kosten der Bauwerke
				insgesamt	Wohnfläche				insgesamt	Wohnfläche	
Anzahl	100 m ²	Anzahl	100 m ²	1 000 EUR	Anzahl	1 000 m ³	Anzahl	100 m ²	1 000 EUR		
1	Stadt Erfurt	27	23	40	38	20 834	8	13	30	26	7 705
2	Stadt Gera	20	10	25	14	3 064	3	3	3	5	738
3	Stadt Jena	38	61	84	45	34 311	2	13	26	22	8 075
4	Stadt Suhl	9	46	33	40	9 883	6	18	33	39	9 147
5	Stadt Weimar	10	1	10	3	6 330	1	2	10	4	1 114
6	Eichsfeld	53	68	91	63	22 060	18	20	55	40	8 964
7	Nordhausen	38	97	17	18	9 941	7	5	9	10	2 074
8	Wartburgkreis	52	137	37	37	30 764	13	14	21	26	5 977
9	Unstrut-Hainich-Kreis	54	54	24	37	17 434	16	15	21	30	5 397
10	Kyffhäuserkreis	23	36	3	11	6 201	5	3	5	7	1 170
11	Schmalkalden-Meiningen	39	18	57	49	17 680	15	11	15	20	5 077
12	Gotha	44	66	23	30	19 928	10	10	17	20	4 751
13	Sömmerda	19	4	17	19	3 746	7	5	8	11	2 050
14	Hildburghausen	14	10	60	30	5 368	7	14	58	28	4 531
15	Ilm-Kreis	34	42	47	41	9 053	7	10	19	19	3 607
16	Weimarer Land	43	385	25	37	36 210	15	12	17	22	4 834
17	Sonneberg	20	8	10	12	3 175	3	3	6	6	1 820
18	Saalfeld-Rudolstadt	22	19	13	11	5 448	3	2	3	5	778
19	Saale-Holzland-Kreis	38	30	18	30	8 100	6	7	9	15	2 073
20	Saale-Orla-Kreis	30	42	59	19	8 918	5	4	5	7	1 632
21	Greiz	35	63	27	29	21 372	3	2	3	5	943
22	Altenburger Land	19	15	7	22	11 671	4	7	15	14	2 187
23	Thüringen	681	1 232	701	635	311 491	164	195	388	379	84 644
	davon										
24	kreisfreie Städte	104	140	192	140	74 422	20	48	102	96	26 779
25	Landkreise	577	1 092	509	495	237 069	144	146	286	284	57 865
	Nachrichtlich: Thüringen										
26	Januar bis März 2023	875	1 553	847	945	436 523	318	352	656	671	145 101

*) von den Bauaufsichtsbehörden gemeldete Baugenehmigungen

1) einschl. Wohnheime

**und Nichtwohngebäude nach Kreisen
insgesamt
März 2024**

neuer Wohngebäude								Errichtung neuer Nichtwohngebäude					Lfd. Nr.
davon in Wohngebäuden mit ...								Ge- bäude	Raum- inhalt	Nutz- fläche	Woh- nungen	veran- schlagte Kosten der Bauwerke	
1 oder 2 Wohnungen				3 oder mehr Wohnungen ¹⁾									
Ge- bäude	Raum- inhalt	Woh- nungen	veran- schlagte Kosten der Bauwerke	Ge- bäude	Raum- inhalt	Woh- nungen	veran- schlagte Kosten der Bauwerke						
Anzahl	1 000 m ³	Anzahl	1 000 EUR	Anzahl	1 000 m ³	Anzahl	1 000 EUR	Anzahl	1 000 m ³	100 m ²	Anzahl	1 000 EUR	
5	3	6	1 782	3	10	24	5 923	5	11	19	-	6 124	1
3	3	3	738	-	-	-	-	7	9	15	1	1 206	2
-	-	-	-	2	13	26	8 075	3	72	80	-	20 245	3
3	2	3	681	3	16	30	8 466	1	11	12	-	556	4
-	-	-	-	1	2	10	1 114	1	-	1	-	30	5
17	15	20	5 964	1	5	35	3 000	12	36	59	-	4 604	6
6	4	6	1 724	1	1	3	350	12	51	95	3	6 528	7
12	12	14	4 351	1	2	7	1 626	21	83	136	-	23 613	8
15	14	18	5 186	1	1	3	211	13	30	45	-	4 152	9
5	3	5	1 170	-	-	-	-	4	39	35	-	3 107	10
15	11	15	5 077	-	-	-	-	7	16	27	-	7 357	11
8	6	8	2 869	2	4	9	1 882	17	34	59	-	12 340	12
7	5	8	2 050	-	-	-	-	4	4	10	-	825	13
6	4	6	1 893	1	10	52	2 638	4	3	7	-	322	14
5	3	6	1 667	2	7	13	1 940	13	38	54	-	4 063	15
14	11	14	4 184	1	1	3	650	12	450	379	1	27 125	16
3	3	6	1 820	-	-	-	-	6	4	8	-	471	17
3	2	3	778	-	-	-	-	6	13	20	-	2 755	18
5	4	6	1 514	1	3	3	559	11	13	29	-	1 423	19
5	4	5	1 632	-	-	-	-	10	23	36	48	3 968	20
3	2	3	943	-	-	-	-	7	87	69	-	7 713	21
3	2	3	687	1	5	12	1 500	5	10	18	1	3 210	22
143	114	158	46 710	21	81	230	37 934	181	1 038	1 212	54	141 737	23
11	8	12	3 201	9	40	90	23 578	17	103	127	1	28 161	24
132	107	146	43 509	12	39	140	14 356	164	935	1 085	53	113 576	25
290	226	312	96 541	28	126	344	48 560	190	1 211	1 454	3	186 440	26

**6. Baugenehmigungen^{*)} für Wohn-Hochbau
Januar bis**

Lfd. Nr.	Kreisfreie Stadt Landkreis Land	Alle Baumaßnahmen					Errichtung				
		Gebäude	Nutzfläche	Wohnungen		veranschlagte Kosten der Bauwerke	Gebäude	Rauminhalt	Wohnungen		veranschlagte Kosten der Bauwerke
				insgesamt	Wohnfläche				insgesamt	Wohnfläche	
		Anzahl	100 m ²	Anzahl	100 m ²	1 000 EUR	Anzahl	1 000 m ³	Anzahl	100 m ²	1 000 EUR
1	Stadt Erfurt	44	46	70	67	30 104	17	25	53	47	12 946
2	Stadt Gera	33	15	33	27	10 714	5	11	19	21	5 964
3	Stadt Jena	45	63	86	50	35 484	4	14	28	25	8 747
4	Stadt Suhl	14	43	37	44	15 110	6	18	33	39	9 147
5	Stadt Weimar	18	18	15	13	10 073	3	5	14	12	2 714
6	Eichsfeld	69	78	99	73	25 180	23	24	61	49	10 656
7	Nordhausen	44	84	29	38	14 334	9	7	11	13	2 536
8	Wartburgkreis	69	158	40	43	36 788	15	15	24	28	6 242
9	Unstrut-Hainich-Kreis	80	77	53	65	25 067	25	26	41	52	9 452
10	Kyffhäuserkreis	29	40	4	13	7 066	5	3	5	7	1 170
11	Schmalkalden-Meiningen	46	28	60	55	19 172	18	14	18	25	6 025
12	Gotha	60	120	33	40	25 805	11	11	18	21	5 114
13	Sömmerda	27	6	21	25	4 965	9	6	10	13	2 428
14	Hildburghausen	18	29	61	31	7 159	8	14	59	29	4 851
15	Ilm-Kreis	52	51	49	50	11 544	11	13	23	25	4 740
16	Weimarer Land	56	790	27	40	67 138	16	13	18	23	5 185
17	Sonneberg	21	5	12	14	3 275	3	3	6	6	1 820
18	Saalfeld-Rudolstadt	33	27	20	32	13 384	10	14	31	25	6 325
19	Saale-Holzland-Kreis	50	28	51	60	10 876	8	17	28	32	3 947
20	Saale-Orla-Kreis	34	44	61	22	9 931	7	6	7	10	2 467
21	Greiz	51	159	30	32	31 527	5	4	5	7	1 474
22	Altenburger Land	21	17	7	22	11 763	4	7	15	14	2 187
23	Thüringen	914	1 924	898	852	426 459	222	271	527	521	116 137
	davon										
24	kreisfreie Städte	154	185	241	200	101 485	35	73	147	143	39 518
25	Landkreise	760	1 739	657	652	324 974	187	199	380	378	76 619
	Nachrichtlich: Thüringen										
26	Januar bis April 2023	1 169	1 771	1 120	1 217	519 081	385	422	812	808	172 896

*) von den Bauaufsichtsbehörden gemeldete Baugenehmigungen

1) einschl. Wohnheime

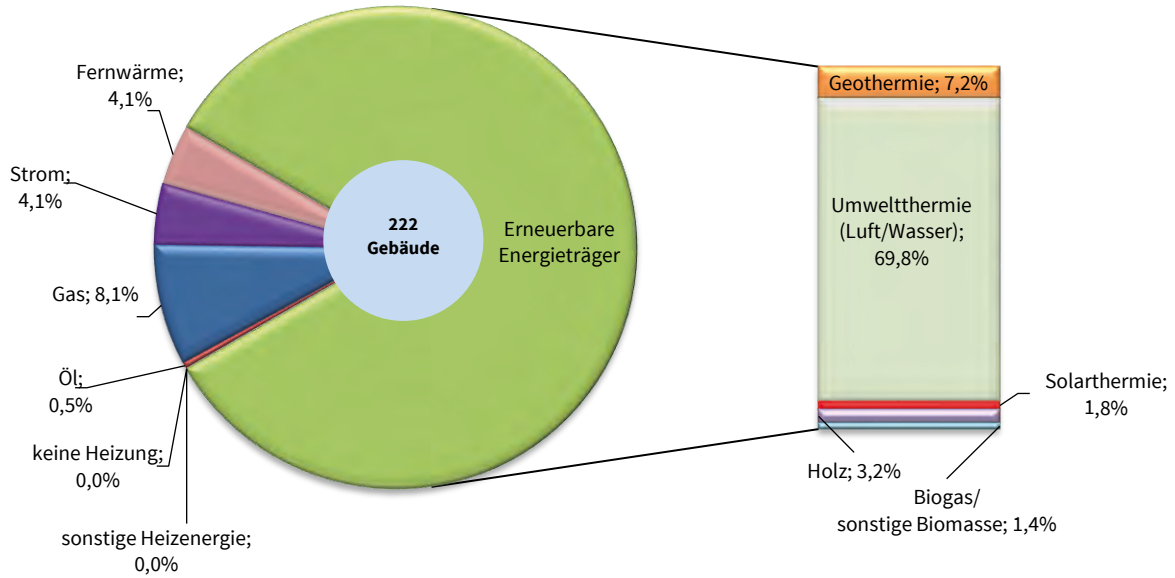
**und Nichtwohngebäude nach Kreisen
insgesamt
April 2024**

neuer Wohngebäude								Errichtung neuer Nichtwohngebäude					Lfd. Nr.
davon in Wohngebäuden mit ...								Ge- bäude	Raum- inhalt	Nutz- fläche	Woh- nungen	veran- schlagte Kosten der Bauwerke	
1 oder 2 Wohnungen				3 oder mehr Wohnungen ¹⁾									
Ge- bäude	Raum- inhalt	Woh- nungen	veran- schlagte Kosten der Bauwerke	Ge- bäude	Raum- inhalt	Woh- nungen	veran- schlagte Kosten der Bauwerke						
Anzahl	1 000 m ³	Anzahl	1 000 EUR	Anzahl	1 000 m ³	Anzahl	1 000 EUR	Anzahl	1 000 m ³	100 m ²	Anzahl	1 000 EUR	
12	8	13	3 321	5	17	40	9 625	7	23	35	1	6 764	1
3	3	3	738	2	8	16	5 226	7	9	15	1	1 206	2
2	1	2	672	2	13	26	8 075	3	72	80	-	20 245	3
3	2	3	681	3	16	30	8 466	2	11	12	-	608	4
2	3	4	1 600	1	2	10	1 114	5	13	18	1	2 040	5
22	20	26	7 656	1	4	35	3 000	16	39	65	-	4 977	6
8	6	8	2 186	1	1	3	350	13	52	96	3	6 578	7
14	13	17	4 616	1	2	7	1 626	25	93	150	-	28 447	8
23	21	28	8 191	2	5	13	1 261	17	33	52	-	5 048	9
5	3	5	1 170	-	-	-	-	7	41	39	-	3 821	10
18	14	18	6 025	-	-	-	-	9	19	34	-	7 581	11
9	7	9	3 232	2	4	9	1 882	20	78	119	-	16 235	12
9	6	10	2 428	-	-	-	-	5	6	15	-	1 113	13
7	4	7	2 213	1	10	52	2 638	6	14	26	-	1 780	14
9	6	10	2 800	2	7	13	1 940	16	40	58	-	4 213	15
15	12	15	4 535	1	1	3	650	20	972	783	1	57 150	16
3	3	6	1 820	-	-	-	-	6	4	8	-	471	17
9	7	10	3 228	1	7	21	3 097	8	15	22	-	3 644	18
6	6	7	2 217	2	11	21	1 730	11	13	29	-	1 423	19
7	6	7	2 467	-	-	-	-	11	24	37	48	4 001	20
5	4	5	1 474	-	-	-	-	14	159	156	-	16 687	21
3	2	3	687	1	5	12	1 500	6	11	20	1	3 277	22
194	156	216	63 957	28	115	311	52 180	234	1 740	1 868	56	197 309	23
22	17	25	7 012	13	56	122	32 506	24	128	160	3	30 863	24
172	139	191	56 945	15	60	189	19 674	210	1 612	1 708	53	166 446	25
355	277	383	114 036	30	145	429	58 860	242	1 378	1 700	3	204 118	26

5. Baugenehmigung für Wohngebäude (Neubau) nach verwendeter primärer Energie zur Heizung

Januar bis April 2024

- Anzahl -

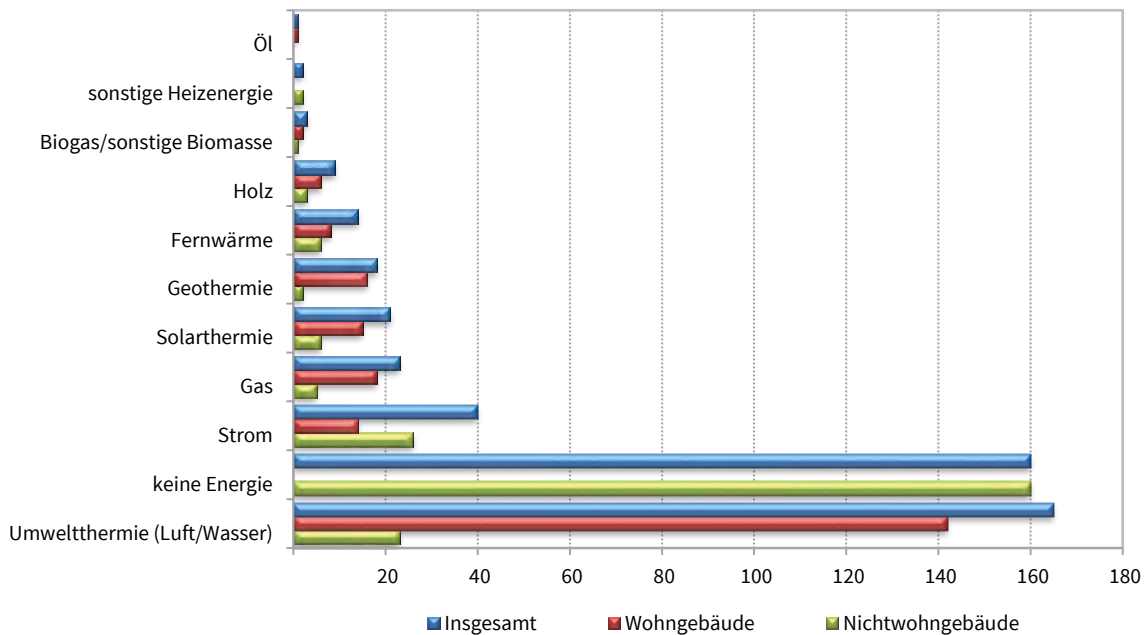


Thüringer Landesamt für Statistik

6. Baugenehmigung für Wohn- und Nichtwohngebäude (Neubau) nach verwendeter primärer Energie zur Warmwasserbereitung

Januar bis April 2024

- Anzahl -



Thüringer Landesamt für Statistik

7. Baugenehmigungen für Wohngebäude Januar bis April 2024 nach Gebäudeart und verwendeter primärer Energie zur Heizung

Neubau

Verwendete primäre Energie zur Heizung	Wohngebäude insgesamt					
	Gebäude	darin Wohnungen	davon Wohngebäude mit ...			
			1 Wohnung	2 Wohnungen	3 oder mehr Wohnungen	
					Gebäude	Wohnungen
Anzahl						
Keine Energie	-	-	-	-	-	-
Konventionelle Energie	28	63	21	2	5	38
davon						
Öl	1	1	1	-	-	-
Gas	18	52	12	1	5	38
Strom	9	10	8	1	-	-
Erneuerbare Energie	185	353	150	20	15	163
davon						
Geothermie	16	38	12	2	2	22
Umweltthermie ¹⁾	155	284	128	16	11	124
Solarthermie	4	12	1	2	1	7
Holz	7	7	7	-	-	-
Biogas/Biomethan	1	1	1	-	-	-
sonstige Biomasse	2	11	1	-	1	10
Fernwärme/Fernkälte	9	111	1	-	8	110
Sonstige	-	-	-	-	-	-
Insgesamt	222	527	172	22	28	311

8. Baugenehmigungen für Nichtwohngebäude Januar bis April 2024 nach Gebäudeart und verwendeter primärer Energie zur Heizung

Neubau

Verwendete primäre Energie zur Heizung	Nichtwohngebäude insgesamt							
	Gebäude	darunter						
		Büro- und Verwaltungsgebäude	landwirtschaftliche Betriebsgebäude	nichtlandwirtschaftliche Betriebsgebäude				sonstige Nichtwohngebäude
				Gebäude	darunter			
					Fabrik- und Werkstattgebäude	Handelsgebäude	Warenlagergebäude	
Anzahl								
Keine Energie	154	-	21	114	6	-	41	19
Konventionelle Energie	20	2	-	14	7	1	4	2
davon								
Öl	2	-	-	2	-	-	2	-
Gas	7	1	-	5	4	-	-	1
Strom	11	1	-	7	3	1	2	1
Erneuerbare Energie	50	4	4	29	10	4	7	11
davon								
Geothermie	3	1	-	-	-	-	-	2
Umweltthermie ¹⁾	30	1	2	19	5	4	4	6
Solarthermie	8	1	1	6	4	-	2	-
Holz	7	-	1	4	1	-	1	2
Biogas/Biomethan	1	1	-	-	-	-	-	-
sonstige Biomasse	1	-	-	-	-	-	-	1
Fernwärme/Fernkälte	8	2	-	3	3	-	-	2
Sonstige	2	-	-	1	-	-	-	-
Insgesamt	234	8	25	161	26	5	52	34

1) Luft (Aerothermie) / Wasser (Hydrothermie)

**9. Baugenehmigungen für Wohngebäude Januar bis April 2024 nach Gebäudeart und
verwendeter primärer Energie zur Warmwasserbereitung**
Neubau

Verwendete primäre Energie zur Warmwasserbereitung	Wohngebäude insgesamt					
	Gebäude	darin Wohnungen	davon Wohngebäude mit ...			
			1 Wohnung	2 Wohnungen	3 oder mehr Wohnungen	
					Gebäude	Wohnungen
Anzahl						
Keine Energie	-	-	-	-	-	-
Konventionelle Energie	33	112	22	3	8	84
davon						
Öl	1	1	1	-	-	-
Gas	18	52	12	1	5	38
Strom	14	59	9	2	3	46
Erneuerbare Energie	181	305	150	19	12	117
davon						
Geothermie	16	21	13	2	1	4
Umweltthermie ¹⁾	142	233	121	13	8	86
Solarthermie	15	34	9	4	2	17
Holz	6	6	6	-	-	-
Biogas/Biomethan	1	1	1	-	-	-
sonstige Biomasse	1	10	-	-	1	10
Fernwärme/Fernkälte	8	110	-	-	8	110
Sonstige	-	-	-	-	-	-
Insgesamt	222	527	172	22	28	311

**10. Baugenehmigungen für Nichtwohngebäude Januar bis April 2024 nach Gebäudeart und verwendeter primärer Energie
zur Warmwasserbereitung**
Neubau

Verwendete primäre Energie zur Warmwasserbereitung	Nichtwohngebäude insgesamt							
	Gebäude	darunter						sonstige Nichtwohngebäude
		Büro- und Verwaltungsgebäude	landwirtschaftliche Betriebsgebäude	nichtlandwirtschaftliche Betriebsgebäude				
				Gebäude	darunter			
	Fabrik- und Werkstattgebäude	Handelsgebäude	Warenlagergebäude					
Anzahl								
Keine Energie	160	-	22	119	8	-	42	19
Konventionelle Energie	31	2	1	19	9	3	4	7
davon								
Öl	-	-	-	-	-	-	-	-
Gas	5	1	-	4	3	-	-	-
Strom	26	1	1	15	6	3	4	7
Erneuerbare Energie	35	4	2	20	7	2	6	7
davon								
Geothermie	2	1	-	-	-	-	-	1
Umweltthermie ¹⁾	23	1	1	14	3	2	4	5
Solarthermie	6	1	1	4	3	-	1	-
Holz	3	-	-	2	1	-	1	1
Biogas/Biomethan	1	1	-	-	-	-	-	-
sonstige Biomasse	-	-	-	-	-	-	-	-
Fernwärme/Fernkälte	6	2	-	2	2	-	-	1
Sonstige	2	-	-	1	-	-	-	-
Insgesamt	234	8	25	161	26	5	52	34

1) Luft (Aerothermie) / Wasser (Hydrothermie)

11. Baugenehmigungen für Wohn- und Nichtwohngebäude Januar bis April 2024 nach Gebäudeart und vorwiegende Art der Beheizung

Neubau

Lfd	Gebäudeart	Insgesamt	Vorwiegende Art der Beheizung					ohne Heizung
			Fern- heizung	Block- heizung	Zentral- heizung	Etagen- heizung	Einzelraum- heizung	
Neubau Insgesamt								
1	Wohngebäude zusammen	222	9	-	209	1	3	-
2	darin: Wohnungen	527	111	-	411	1	4	-
	davon:							
3	Wohngebäude mit 1 Wohnung	172	1	-	168	1	2	-
4	Wohngebäude mit 2 Wohnungen	22	-	-	21	-	1	-
5	Wohngebäude mit 3 o. m. Wohnungen	27	8	-	19	-	-	-
6	darin: Wohnungen	259	110	-	149	-	-	-
7	Wohnheime	1	-	-	1	-	-	-
8	darin: Wohnungen	52	-	-	52	-	-	-
	darunter:							
9	Wohngebäude mit Eigentumswohnungen	6	-	-	6	-	-	-
10	darin: Wohnungen	43	-	-	43	-	-	-
11	Nichtwohngebäude zusammen	234	8	-	57	-	15	154
	davon:							
12	Anstaltsgebäude	6	1	-	3	-	2	-
13	Büro- und Verwaltungsgebäude	8	2	-	6	-	-	-
14	Landwirtsch. Betriebsgebäude	25	-	-	3	-	1	21
15	Nichtlandwirtsch. Betriebsgebäude	161	3	-	35	-	9	114
	darunter:							
16	Fabrik- und Werkstattgebäude	26	3	-	15	-	2	6
17	Handelsgebäude	5	-	-	4	-	1	-
18	Warenlagergebäude	52	-	-	8	-	3	41
19	Hotels und Gaststätten	5	-	-	4	-	1	-
20	Sonstige Nichtwohngebäude	34	2	-	10	-	3	19
Neubau Fertigteilbau								
1	Wohngebäude zusammen	57	2	-	54	-	1	-
2	darin: Wohnungen	116	7	-	108	-	1	-
	davon:							
3	Wohngebäude mit 1 Wohnung	52	1	-	50	-	1	-
4	Wohngebäude mit 2 Wohnungen	3	-	-	3	-	-	-
5	Wohngebäude mit 3 o. m. Wohnungen	1	1	-	-	-	-	-
6	darin: Wohnungen	6	6	-	-	-	-	-
7	Wohnheime	1	-	-	1	-	-	-
8	darin: Wohnungen	52	-	-	52	-	-	-
	darunter:							
9	Wohngebäude mit Eigentumswohnungen	-	-	-	-	-	-	-
10	darin: Wohnungen	-	-	-	-	-	-	-
11	Nichtwohngebäude zusammen	109	4	-	36	-	7	62
	davon:							
13	Anstaltsgebäude	4	1	-	2	-	1	-
15	Büro- und Verwaltungsgebäude	5	1	-	4	-	-	-
17	Landwirtsch. Betriebsgebäude	11	-	-	1	-	-	10
19	Nichtlandwirtsch. Betriebsgebäude	77	2	-	24	-	4	47
	darunter:							
21	Fabrik- und Werkstattgebäude	16	2	-	11	-	1	2
23	Handelsgebäude	3	-	-	2	-	1	-
25	Warenlagergebäude	32	-	-	7	-	2	23
27	Hotels und Gaststätten	3	-	-	3	-	-	-
29	Sonstige Nichtwohngebäude	12	-	-	5	-	2	5

